



Nr. 13

15. oktbr. 1963

Vandproblemet
tages op af Unesco
Hedekovbruget
i privatøkonomisk

og
samfundsøkonomisk
belysning

Demonstration
i Nordtyskland af
drængrave-
maskiner

84. årg.

Oplag: 18.600

HEDESELSKABETS TIDSSKRIFT

DERES
højre
hånd...



DAVID BROWN

De kan stole på DAVID BROWN. Den er sikker og pålidelig daglig hjælp hele året rundt. DAVID BROWN kan det hele. Den kendte, effektive TCU vægtoverføring og differentillåsen forebygger hjulslip... sparer tid og penge i vanskeligt terræn. I standardudstyr og driftsøkonomi giver DAVID BROWN også mest for pengene!

Ring eller skriv —
vi sender Dem gerne brochurer

A/s LANTRACO
ROSKILDE • TLF. (03-366) ROSA *5450

Esso ... til landbrugsmaskiner



De skal have fuldt udbytte af traktorens hestekræfter. Gør derfor som de fleste af Danmarks dygtige landmænd, brug: **ESSO TRAKTOR BENZIN** eller **TRAKTOR GASOLIE**. Da maskinerne skal kunne tåle hårdt slid, må de vedligeholdes rigtigt med Esso kvalitetsprodukter.

Vil De være sikker

- så kør ind til Esso



ESSO TRACTORLUBE UNIVERSAL er en speciel traktorolie, som bør anvendes i videst mulig udstrækning, da den er beregnet til at smøre både motor, gearkasse og hydraulik både på benzin- og dieseldrevne traktorer.



ESSOLUBE HDX og **ESSOLUBE D-3** motorolier hindrer slid og korrosion i dieselmotorer. **ESSOLUBE D-3** bør kun anvendes i hårdtbelastede dieselmotorer.



ESSO EXTRA MOTOR OIL og **ESSO MOTOR OIL** er motorolier af høj kvalitet og kan anvendes til såvel benzinmotorer som dieselmotorer.



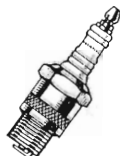
Gear og snækkedrev smøres med **ESSO GEAR OIL** i kvaliteterne **ST** og **GP**. Den sidstnævnte skal anvendes, hvor der forlanges en olie for hypoid fortanding.



RUST-BAN produkterne giver samtlige Deres maskiner beskyttelse mod rust, lige fra plovskæret til motorens ædlere dele.



ESSO MULTI PURPOSE GREASE H er en universalfedt, som bruges til smøring af chassis, lejer og vandpumper i alle landbrugs maskiner.



Man skal kunne stole på motorens tændrør - brug derfor **ATLAS-CHAMPION** tændrør, verdens mest solgte.



ATLAS PERMA GUARD kølevæske beskytter køle-systemet mod frostsprængning og rust.



Der er en »skræddersyet« **ATLAS VENTILATORREM** til enhver motor. Husk at have en i reserve.



ATLAS BATTERI - altid i stødet, driftssikkert og med lang levetid. Garantibevis følger med fra Deres Esso Service Station.



Sørg for en reservebeholdning af **ATLAS**-lamper - det er for dyrt at lade traktorlyset gå ud under arbejdet.

LØVE GARN

Aktieselskabet Holger Petersen

Købmagergade

København K



Skovskolen i Nødebo Skovarbejderkursus 1963.

„ 21/10 „ 16/11 63 „ „ (spec. nåletræ)
„ 25/11 „ 21/13 63 „ „ „

Ansøgningsskema og yderligere oplysninger fås ved henvendelse til I. J. Nissen, Skovskolen i Nødebo pr. Fredensborg telf. 1343.

Bøger:

Håndredskaber til skovarbejde v/G. Bergsten og I. Nissen	4,00 kr.
Arbejdstekniske råd og vink v/G. Bergsten	3,00 -
Motorsavens brug og vedligeholdelse v/L. Nissen	2,00 -
Regnskabsbog for motorsave	1,50 -

Ved forudbetaling pr. giro 72403 tilsendes bøgerne portofrit.

PETERSEN & PEDERSEN

VIBORG

Telefon 195 og 1325

Alt i elektricitet

HOLSTEBRO BETONVARE FABRIK^{v/ Anton Madsen}

Holstebro Telf. (0741) 3

Alt i betonvarer
indenfor
Dansk Ingeniørforenings
Normer

FRØCONTORRET KOLDING

Telf. 4344

**FRØAVL
FRØHANDEL**



Viborg
Andels-
Svine-
slagteri

Vore udvalg
bringes i
erindring
Telefon (0761)
137 og 779

Frøavlscentret

HUNSBALLE

Telf. Holstebro (0741) 533

Frøavl og frøhandel

Herning Hede- & Diskontobank

10,30—12,30, 14,30—17,00

Telefon (0711) 5 - 273 - 720

A/S Grindsted Imprægneringsanstalt

er køber af nåle-
træ til master i alle
størrelser fra
7,7 m 16 cm top.

Kontant
afregning.

Grindsted tlf. 171

„CIMBRIA“ TØMMER HANDEL

Aktieselskab

AABENRAA

INDHENT TILBUD

AEROLIT
DANSK SIKKERHEDSPRÆNGSTOF

Hedeselskabets Tidsskrift

Nr. 13

15. oktbr. 1963

84. årg.

udgår 16 gange årligt og sendes til selskabets medlemmer. Annoncer bedes sendt til Hedeselskabets hovedkontor, Viborg. Annoncepris 60 øre pr. mm. Medlemsbidraget er enten årlig mindst 5 kr. eller en gang for alle mindst 100 kr. Redaktør: H a r. S k o d s h ø j. Redaktionsudvalg: Afdelingschef, skovrider B. Steenstrup (formand), overingeniør N. Venov og distriktsbestyrer J. Alsted. Carlo Mortensens Bogtrykkeri, Viborg

Indhold: Vandproblemet tages op af Unesco. — Hedeskovbruget i privatøkonomisk og samfundsøkonomisk belysning. — Demonstration i Nordtyskland af drængravemaskiner.

Forsiden: Sommerbillede fra Houborg plantage. Det er den plantage, der står som nr. 1 i Hedeselskabets fortegnelse, oprindeligt stiftet på foranledning af kroejer *Johan Christoffer Steinmeier Sørensen*, som afstod betydelige arealer af kroens jorder til plantageanlægget.

VANDPROBLEMET

tages op af Unesco

Unesco påtænker at iværksætte en verdensomspændende intensivering af undersøgelser, forskning og undervisning vedrørende vandproblemet. Ekspertes fra medlemslande og observatører fra forskellige internationale organer og organisationer har i dagene 20.—29. maj d. å. været samlet i Paris til drøftelse af et foreløbigt arbejdsprogram for fremstødet, der under betegnelsen »International hydrologisk Dekade« tænkes påbegyndt i 1965 og, som navnet siger, skal strække sig over 10 år.

Efter opfordring fra Unesco-Nyt har afdelingschef, civilingeniør Frode Ebert, Hedeselskabet, der som Danmarks delegerede deltog i mødet, i »Unesco-Nyt«, nummer 4, givet følgende redegørelse for baggrunden for Dekaden, hvad den skal omfatte, og hvordan den tænkes ført ud i livet.

»Det er en meget kompliceret opgave at finde ud af vandets kredsløb i naturen og at klarlægge den såkaldte vandbalance, der går ud på at bestemme, hvor meget af nedbørs vandet, der strømmer overfladisk af gennem vandløb og søer, hvormed det siver i jorden og danner grundvand eller bliver »hængende« i de øvre jordlag, hvor

meget der medgår til fordampning fra søer eller andre ubevoksede områder, hvad vegetationen tager o. s. v.

Forholdene varierer stærkt indenfor året. F. eks. fører vandløbene her i landet ved tøbrud adskillige gange mere vand end normalt, for ikke at sige minimalt, og vegetationens forbrug af vand, der i væksttiden udgør mere end halvdelen af årsnedbøren, er helt indstillet i vintermånederne.

Også fra år til år kan der være store forskelle. Hvad angår afstrømningen kan man blot tænke på de med års mellemrum forekommende oversvømmelseskatastrofer, ved visse kinesiske floder, ved Mississippi m. v., katastrofer, som man er ved at komme til livs ved opførelse af spærredæmninger i floderne og deres tilløb, hvorved der opstår kunstige søer, hvis vandstand kan reguleres efter behov. Til imødegåelse af katastroferne har man også mange steder organiseret en rationel hydrologisk varslingstjeneste baseret på meteorologiske iagttagelser bl. a. radarundersøgelse af skylaget, målinger af snelaget i de bjerge, der sender smeltevandet til flodsystemet, temperaturmålinger m. v. og — naturligvis elektronregnemaskiner.

At grundvandsmængden er svingende fra år til år, kan byernes vandværker tale med om og indbyggerne se på deres græsplæner, når havevanding visse år bliver forbudt, fordi vandreserverne er opbrugt.

Men forholdene er også meget forskellige rundt om på jorden, idet klimatiske, topografiske, geologiske og en hel mængde andre faktorer spiller ind. Selv indenfor et lille land som Danmark er forholdene meget forskellige i de forskellige egne. Det kan nævnes, at vandføringen i visse vandløb i Jylland øst for den jyske højderyg, f. eks. Vejle å, til tider af året er langt større end ventet, fordi vandløbene »stjæler« vand fra de vestgående nabovandløb som følge af højdeforholdene og de geologiske forhold. Ligeledes kan nævnes, at medens jyske vandløb selv i den tørre tid har relativ stor vandføring til gavn for vandkraftanlæg, markvandingsanlæg, fiskerianlæg, forurenings-tilstanden m. v., går vandløb på øerne ofte tomme for vand, især på Lolland, hvor man som bekendt visse steder cykler i dem om sommeren.

Vand er jo en livsbetingelse for planter, dyr og mennesker. Men det gamle ord om, at for meget og for lidt fordærver alt, gælder også på vand. Derfor er ikke alene spørgsmål om forbrugsvand som drikkevand, industrivand, vandingsvand m. v. af vigtighed, men også alt, hvad der vedrører vandet som en ødelæggende eller nedbrydende faktor, f. eks. ved at det i for rigelige mængder skader jorddyrkning, forårsager oversvømmelser o. l., er af stor vigtighed.

Den videnskab, der beskæftiger med udredning af vandproble-

met, hydrologien, er af relativ ny dato, og man kan vist roligt sige, at dens stade langt fra er på højde med de vældige opgaver, der stilles til den nu om dage. Her tænkes ikke alene på, hvad hydrologien skal klare for u-landenes udvikling, men også på, hvad den betyder for udbygningen af industrilandene, hvor befolkningstilvæksten, ønsket om højere levestandard, stigende hygiejne, krav om større ydedygtighed af jorden o. s. v. i forbindelse med større fordringer til sikkerhed for liv og gods, stiller voksende krav til beherskelse af vandforholdene.

Da Unesco's hovedopgave er at medvirke til videnskabens fremme med henblik på verdensudviklingen, må det findes naturligt, at Unesco agter at sætte ind på den bag ud sakkende hydrologi. Om dette var man da også ganske enig i mødet i Paris.

Dekaden, hvis endelige program ventes at kunne foreligge til vedtagelse i løbet af 1964, skal have såvel global, som regional og national karakter.

Foruden undersøgelser over vandets kredsløb og dertil knyttet forskning vedrørende alle de i vandbalancen indgående faktorer skal spørgsmål om vandets kemi og dets bakteriologi, radioaktivitet og forurening tages op, ligeledes materialvandrings-, udskærings- og aflejringsproblemer i vandløbene, hvilket navnlig er af vigtighed for fiskeriet og udbygning med kraftanlæg.

Også den indflydelse på vandbalancen, som menneskelig indgriben i naturen forvolder, samt hydrologiske forudsigelser skal indgå i Dekaden. Og der skal tilvejebringes koordinering og standardisering af observationsmetoder og måleinstrumenter, fastsættes ensartede regler for observationsnettets tæthed og for behandling og publikation af data, udveksling af videnskabelige meddelelser og udarbejdelse af hydrologiske kort m. v. Ikke mindst vil man sætte ind på undervisning og oplæring af hydrologer, der i høj grad er en mangelvare i hele verden.

For at undgå overlappning skal der samarbejdes med de organer indenfor FN, der tager sig af teknisk bistandsydelse, og med de internationale organisationer, der beskæftiger sig med videnskabelig hydrologi.

Det er meningen, at Unesco snarest vil opfordre medlemslandene til hver især at nedsætte en nationalkomité specielt for Dekaden. Det vil da blive denne »Dekade-Nationalkomité«s opgave i samråd med et centralt sagkyndigt råd, som Unesco vil nedsætte, og efter forhandling med nabolandenes komiteer om en rationel fordeling af opgaverne at tilstille regeringen forslag om landets indsats.

I Danmark er den hydrologiske virksomhed og forskning ikke samlet på et sted, men en række institutioner varetager hver sin del

udfra sine særlige forudsætninger. Dekaden vil således navnlig give opgaver til Meteorologisk Institut (nedbør, luftfugtighed m. v.), Danmarks geologiske Undersøgelse (grundvand), Landbohøjskolens hydrotekniske laboratorium (fordampning, jordfugtighed o. l.), Danmarks tekniske Højskoles laboratorium for teknisk hygiejne (geokemi, forurening o. l.) samt Hedeselskabets hydrometriske undersøgelser (vandbalance, overfladevand, materialvandring m. v.). Det vil være naturligt, om disse institutter bliver repræsenteret i den danske »Dekade-Nationalkomité«.

Der kunne måske være grund til sluttelig at nævne, at vandproblemet i Danmark, navnlig spørgsmålet om at skaffe egnet drikke- og industrivand til byerne og de planlagte nye stjernebyer m. v., har fået Akademiet for de tekniske videnskaber til at nedsætte et sagkyndigt 8-mands udvalg, som for nogle måneder siden har afgivet betænkning, der i princippet har samme sigte som Unesco's påtænkte Dekade, men naturligvis kun på et nationalt grundlag. Betænkningen, der indeholder en ret udførlig gennemgang af den hydrologiske virksomhed i Danmark, foreslår udvidelse af undersøgelsesarbejdet, intensivering af forskningen og koordinering af den hydrologiske virksomhed, bl. a. ved nedsættelse af et sagkyndigt råd, der kan vejlede de planlæggende myndigheder i vandspørgsmål.

Akademiets initiativ viser, at der selv her i Danmark, som på grund af de meteorologiske og geologiske forhold er relativt godt stillet, er påtrængende vandproblemer. Det gælder ikke så meget for landet som helhed, idet der nemlig kun indtages ca. 1 milliard m³ vand årlig, medens ca. 11 milliarder m³ udledes til havet. Men i visse egne, navnlig hvor storbyerne gør deres alvorlige indhug, er vand ved at blive en mangelvare. F. eks. må København efterhånden hente vand fra fjerntliggende sjællandske egne og må endog, ligesom Odense, til at supplere sin grundvandsindtagning i væsentligt omfang med overfladevand, der med hensyn til temperatur og renhed ikke kan stå mål med grundvand og derfor må gennemgå en alvorlig proces før end afbenyttelsen.

Unesco's bestræbelser må hilses med glæde også i Danmark, der i sin lykkelige velfærd ikke må glemme at ofre vandet som et nødvendigt og værdifuldt samfundsgode sin fulde opmærksomhed.

Frode Ebert.«



Rydningssaven med verdensry...

COMPANION

Rydningssaven i ny forbedret udgave giver Dem mulighed for at rationalisere arbejdet og nedsætte omkostningerne ganske betydeligt ved:

Busk- og kratrydning.
Udtynding.
Opkvistning i gran.
Fældning af bjergfyrrer og juletræer.
Græsklipning i kulturer m. m.

COMPANION er en speciel fremstillet rydningssav af svensk fabrikat, der trods sin robuste men enkle konstruktion, er den letteste og billigste rydningssav på markedet.

Vi kommer gerne og demonstrere overalt i Danmark.

Forst- og Jagthuset

GL. KONGEVEJ 119
KØBENHAVN V.
TELEFON HILDA 3030

Nyt Jagt og Skovbrugskatalog er udkommet, ring eller skriv vi sender det gratis.

Nu
kan
De
spare...

både tid og penge!

Hvad enten De udspreder gødningen i efteråret eller til foråret, så betaler det sig at tage den hjem NU, fordi:

De får

gødningen ca. 80 øre billigere pr. hkg. end i forårs-månederne.

De får

alligevel den sædvanlige, lange kredit.

De får

sikkerhed for rettidig gødsning, idet De undgår eventuelle leveringsvanskeligheder i foråret.

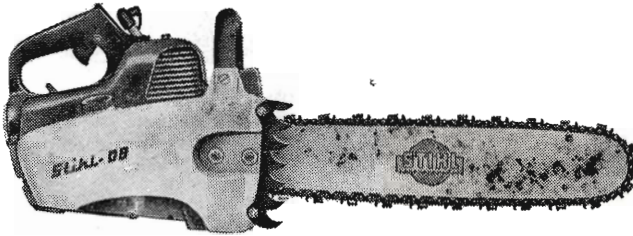
Derfor:

Vil De være økonomisk og sikker - så tag gødningen hjem NU!



DANSK ANDELS GØDNINGSFORRETNING

SÅ KOM DEN...



Kan nu leveres på det danske marked

Med STIHL-08 opfyldes et længe næret ønske fra skovbrug og industri om en „rigtig“ letvægtsmotorsav med stor motorstyrke. Denne perfekte nykonstruktion er velegnet til mindre skovning, afbarkning, afkvasning m. v. og er endvidere en glimrende hjælpemaskine til de større maskiner som f. eks. model 07 og CONTRA.

Eneimportør:

A/s F. L. BIE . Valdemarsgade 14 . Kbh. V. . CE. 6518

Datterselskab F. L. Bie Jydsk Handelsaktieselskab Fredensgade 41 Århus C . Telf. (061) 24888.
Forhandlere over hele landet

Motor: Luftkølet STIHL to-taktsmotor

Motorydelse: 4 HK.

Kompression: 9,5:1

Vægt: 7,8 kg

Pris: 30 cm . kr. 1165


Pris: 40 cm . kr. 1190

HUSK

at melde flytning
til postvæsenet

Skive Cementstøberi

Knud Østergaard
Telefon (0751) 921

NORMRØR
med garantimærket 
Imprægnering · Brøndrør

Nivaagaard Teglværk

Nivaa telefon nr 9

Drænrør
Mursten
Teglblokke
Tentordæk

A/S Skive Grundlagt
Markfrøkontor 1896
Telefon Skive (0751) 91
FRØAVL FRØMANDEL



Markvandsanlæg

fra Gudenäs Fabriker, Silkeborg, Virklund
Brochure og prisliste sendes gerne

DANSK STÅLGÆRDE

bedste hegn til
mark og skov



AKTIESELSKABET NORDISKE KABEL- & TRAADFABRIKER

Hedeskovbruget i privatøkonomisk og samfundsøkonomisk belysning

Af professor Niels K. Hermansen

For 100 år siden henlå endnu 1 mill. ha af Jyllands jord som hede- og klitarealer. Idag er der kun 200.000 ha af disse udstrakte ødejorder tilbage, mens 800.000 ha er blevet nyttiggjort enten ved opdyrkning til agerjord eller ved tilplantning.

Den del af arealet, der er inddraget til plantageanlæg, omfatter 200.000 ha, hvoraf godt 70.000 ha tilhører staten repræsenteret ved statskovbruget og klitvæsenet, mens ca. 130.000 ha består af fredskovsplantager og småplantninger, der næsten alle er blevet til under Hedeselskabets medvirken og i de fleste tilfælde med tilskud fra staten.

Disse tal og oplysninger viser, at hedens opdyrkning og tilplantning må placeres blandt en af de store begivenheder i Danmarks økonomiske historie. — Begivenheden er i hvert fald stor, hvad indsats af jord og arbejdskraft angår. For dem, der står i en nærmere eller fjernere forbindelse med dette store værk, må det derfor til stadighed være af interesse at søge frem til en bedømmelse af, om de mange muskel-, hjerne- og hestekræfter er blevet anvendt på en hensigtsmæssig måde.

Men bedømmelsen af fortidens hedetilplantninger er ikke alene interessant fra et historisk synspunkt. Tværtimod er den netop i vore dage aktuel, fordi interessen for tilplantning stadig er levende — og i de senere år formentlig stigende.

Der er ganske vist kun få oprindelige hedearealer tilbage, som bør tilplantes. Resterne er enten for dårlige, eller deres fredningsmæssige værdi gør tilplantning uønsket. Men desuagtet viser erfaringerne fra de senere år, at spørgsmålet om tilplantning stadig vil være levende. Men mens tilplantningsfronten tidligere lå mellem ødejord og plantage, er den idag ændret til en front mellem landbrug og plantagedrift. Og på dette sted vil der til alle tider være en front, bl. a. fordi de skiftende konjunkturer altid vil gøre den økonomiske grænse mellem landbrug og skovbrug til en labil grænse, der snart trækker sig tilbage, snart skyder sig frem. — Dette er iøvrigt en kendsgerning, som gør en evigtvarende fredskovsforpligtelse til en problematisk sag, når det drejer sig om grænsejorderne. Men hertil skal jeg vende tilbage senere. Foreløbig kan vi blot konstatere, at overvejelser over tilplantningernes og plantagebrugets økonomi stadig er aktuelle. Derfor må vi søge at uddrage så mange erfaringer som muligt af det

hidtidige hændelsesforløb, så vi står bedst muligt rustede, når der skal planlægges for fremtiden.

I det følgende skal jeg da først prøve at kaste et lys over, hvilke erfaringer vi kan drage af det, der hidtil er blevet gjort med hensyn til tilplantning af grænsejorder. Og dernæst skal jeg prøve at vende blikket fremad for at finde frem til nogle væsentlige momenter til afgørelse af tre vigtige spørgsmål for i dag og i morgen, nemlig 1) de allerede tilplantede heders fremtid, 2) de utilplantede heders fremtid og 3) spørgsmålet om landbrug contra skovbrug på grænsejorderne.

Erfaringerne.

Når man vil forsøge at bedømme resultatet af en aktivitet, må man først gøre sig klart, hvad det var, man ville opnå. Man må gøre sig klart, hvad målet var. For kun i lys af det tilstræbte mål kan det afgøres, om resultatet er godt eller dårligt.

Når der imidlertid er tale om en aktivitet som tilplantning, hvor der forløber så mange år mellem handling og virkning, har det for nutidens mennesker nærmest kun historisk interesse at undersøge, om det, man ville opnå i sin tid, også er blevet nået. Det har mere interesse at undersøge, om de mål, man i dag kunne tænke sig at sætte for tilplantningen, virkelig er blevet nået eller kan nås efter de erfaringer, der nu er indhøstet.

Hedetilplantningen har været genstand for såvel privatpersoners som statens aktivitet. Derfor vil det være naturligt at hefte sig både ved den private og den offentlige interesse, der kan knytte sig til hedetilplantningen.

Er der da med hedetilplantningen nået tilfredsstillende mål set ud fra den *private* initiativtagers og risikobærers synspunkt?

I hine tider for mere end 100 år siden, da hedetilplantningen rigtig tog fart på privat initiativ, var det primære mål i regelen ikke at tjene penge. For mange personer, der engagerede sig i plantningssagen, var målet at yde et bidrag til berigelse af det danske samfund, der var blevet lemlæstet ved tabet af Slesvig i 1864. Om denne offervilje var helt uegennyttig, er vel et spørgsmål — i vore dage har vi vist svært ved at forestille os, at folk skulle ofre så meget på samfundets alter. Men også dengang har der vel i det skjulte været en stræben efter imponderable eller normative personlige nyttevirksomheder med i spillet: stræben efter social anseelse og vel sagtens også en ubevidst stræben efter at få tilfredsstillet et personligt behov for at præstere noget. — Hedetilplantningen er således et udmærket eksempel på fænomener, som økonomer i vore dage i stigende grad er opmærksomme på, nemlig at den klassiske idé om gevinstmaksimeringen som

det eneste virkelige mål for menneskets økonomiske aktivitet ikke er holdbar i virkelighedens verden med dens mangfoldighed af ønsker, lyster og laster.

I vore dage er det da også stadig sådan, at man gennem den økonomiske aktivitet, som hedeplantningen er, på fuldt tilfredsstillende måde kan nå mål, uden at målopfyldelsen kan opgøres i klingende mønt. — Glæden ved at have præsteret noget, ved at få noget til at gro, ved at få noget til at se pænt ud, ved at skabe et fristed for sig selv — og for det jagtbare vildt — vil for mange mennesker fuldt ud kunne opveje eventuelle mangler i det rent pengemæssige udbytte. Målopfyldelsen i disse henseender unddrager sig blot en direkte og rationel kontrol — den bliver en højst subjektiv sag — ligesom opfyldelsen af rent materielle mål iøvrigt også ofte afhænger af rent subjektive skøn og forudsætninger.

Der findes ingen statistisk opgørelse, der viser, hvor stor en del af hedeplantagerne, der er anlagt og bliver drevet med det hovedformål at få tilfredsstillet sådanne umiddelbare personlige mål som de nævnte. Og vi ved iøvrigt heller ikke, hvor stort omfang de senere nævnte mål har. — Dette får mig — i parentes bemærket — til at slå til lyd for at få igangsat en undersøgelse vedrørende såvel disse som så mange andre problemer i hedeplantager og småskove. Statistisk set ved vi meget lidt om målsætning, teknik, vedforråd, træarter, tilvækst, hugst o. s. v. på denne ret store del af det danske skovareal. En undersøgelse heraf ville være nyttig som grundlag for en drøftelse af hensigtsmæssighed og fremtidige foranstaltninger.

Ser vi dernæst på de mere materielt prægede mål for hedetilplantningen og hedeskovbruget, må opmærksomheden navnlig være henvendt på 3 forhold: Plantningernes *beskæftigelsesmæssige* betydning; deres betydning som leverandør af *træ til eget brug* — og plantningernes *rent økonomiske betydning* — alle tre ting stadig set fra den private ejers side.

Den *beskæftigelsesmæssige* nytte ved hedetilplantningerne — når man ser sagen fra den enkelte ejers synspunkt — består i, at ejeren får mulighed for en mere rationel og fuldstændig udnyttelse af sin egen, sin families og sine folks arbejdskraft — og af sine heste eller traktorer. Med udnyttelse menes her lønnende beskæftigelse. — Nu ved vi, at plantagedrift selv på magre jorder giver mindre beskæftigelse året rundt pr. ha end landbrugsdrift. Så betingelsen for, at anlæg og drift af en plantage skulle være fordelagtig i beskæftigelsesmæssig henseende må enten ligge i, at plantagedriften afkaster en *større arbejdsløn* til de beskæftigede end landbrugsdriften — eller deri, at plantagedriften muliggør en *udjævning af sæsonsvingningerne* i landbrugsbeskæftigelsen.

Den første betingelse — en større naturlig *arbejssløn* i forhold til landbrugsdriften, eller for den sags skyld en rimelig arbejdsløn i forhold til at lade den rå hede ligge urørt — hænger nøje sammen med hele den økonomiske vurdering af plantagedriften. Er nemlig bruttoindtægten ved plantagedriften B , og er renten af den til plantagedriften anvendt jord og kapital J_1 og K_1 , såfremt de var blevet anvendt til landbrugsdrift, fås arbejdslønnen ved plantagedriften

$$A_p = B \div J_1 \div K_1 .$$

Hvis denne arbejdsløn er større end arbejdslønnen i landbruget, A_1 — altså

$$B - J_1 - K_1 > A_1$$

så gælder også uligheden

$$K_p = B - J_1 \div A_1 > K_1$$

d. v. s. så er kapitalrenten ved plantagedriften også større end kapitalrenten ved landbrugsdriften. — Vi kan med andre ord henvise spørgsmålet om arbejdsløn til den økonomiske opgørelse.

Den anden betingelse, udjævning af *sæsonsvingninger* i beskæftigelsen af folk, heste og maskiner, må i det omfang, den er til stede, tælle i plantagedriftens favør. Og til en vis grad må udjævningen i alle tilfælde kunne etableres, eftersom det er givet, at beskæftigelsen i landbruget er mindre om vinteren end om sommeren — og det er lige så givet, at en stor del af skovarbejdet *kan* henlægges til om vinteren. I disfavør af udjævningen tæller imidlertid for det første, at plantagedriften — hvis den skal lykkes — også kræver en del aktivitet i forårs- og sommermånederne, nemlig i forbindelse med kulturarbejdet. Endvidere at folke- og hestehold i landbruget efterhånden er skruet ned til et minimum sideløbende med en udstrakt mekanisering gennem anskaffelse af maskiner, der kun i beskedent omfang kan anvendes i skovbruget — i hvert fald til vinterarbejdet. Selv om man vel stadig kan finde kombinerede landbrugs- og plantageejendomme, hvor der drages fordel af beskæftigelsesudjævningen, er det derfor mit indtryk, at dette er mindre vigtigt i dag end tidligere. I virkeligheden er der vel snarere ved at være en tendens til det stik modsatte: at landmanden på de magre jorder planter en del af jorden til bl. a. for at *frigøre* arbejdskraft til mere intensiv dyrkning af den øvrige jord — eller til beskæftigelse uden for landbrugsbedriften.

Især når det gælder de små plantninger, der er knyttet til anden virksomhed — i regelen et landbrug — er der ingen tvivl om, at et

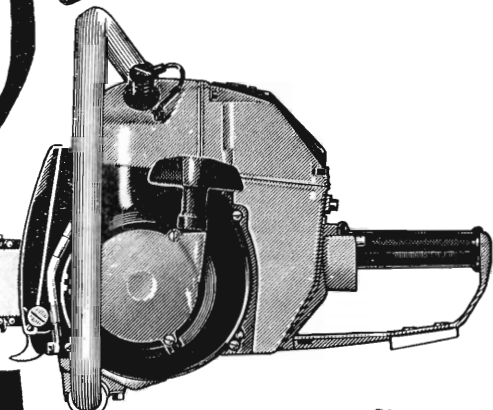
Prøv PARTNER R 12 - 5,5 HK (DIN) med det direkte drev - og mærk, hvordan den hurtigskærende kæde går gennem selv det sejeste træ som var det smør. PARTNER R 12 gør to mands arbejde uden at køre Dem eller sig selv træet. Det er den bedste sav i skoven - og i hånden. Derfor har ca. 45.000 svenske skovarbejdere valgt PARTNER, den lette motorsav, hvis fordele vejer til.

- UDSKIFTELIGT VENDEHJUL øger trækraften og formindsker slitagen
- AUTOMATISK KÆDESMØRING giver fuld kontrol i alle lang levetid
- LAV VÆGT OG GOD BALANCE giver fuld kontrol i alle arbejdsstillinger
- Indtil 12 mdr. garanti og 12 mdr. maskinskadeforsikring
- 2 gratis service-eftersyn
- Veludstyret værktøjsmappe (værdi kr. 117,-) og dansk instruktionsbog
- EFFEKTIV SERVICE gennem værksteder med reservedele til rimelig pris over hele Danmark

**PARTNER
R12**

få syn for

-saven...!



FORHANDLERE:

JYLLAND. Nørre Sundby: Otto R. Nielsen tlf. 34222 - **Thisted:** Otto Jensen tlf. 163 - **Randers:** Randers Værktøjsmagasin tlf. 21777 - **Horsens:** Hans P. Andersen A/S tlf. 25211 - **Åbenrå:** Andreas Petersen tlf. 23221 - **FYN. Odense:** A/S Harald Nyborg tlf. 121249 - **LOLLAND & FALSTER. Nykøbing Falster:** R. Jessens Eff. tlf. 850011 - **SJÆLLAND. Køge:** Jørgen Augsburg tlf. 2500 - **Slagelse:** L. Ulrich's Isenkramforretning tlf. 520001 - **Næstved:** A. Larsens Eff. tlf. 720145 - **Glumøse:** Glumøse Isenkram A/S tlf. 73 - **Ringsted:** Ejnar Christensen tlf. 1050 - **Holbæk:** A. M. Bjørns Eff. tlf. 2100 - **Hillerød:** O. Petersen & Co. tlf. 122 - **Lyngby:** Johs. Fogh tlf. 871001 - **BORNHOLM. Rønne:** Scooter Centralen tlf. 2176 - **KØBENHAVN.** Forst- & Jagthuset tlf. Hilda 3030.

PRISER :
R 12 (15") kr. 1925,-
R 12 (18") kr. 1995,-
R 12 (22") kr. 2095,-

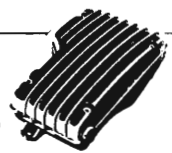
PARTNER-KÆDER TIL R 12:
15" kr. 103,-
18" kr. 118,-
22" kr. 135,-

NB!

NY LYDDÆMPER

(0,5 HK større effekt)

Alle R 12 leveres nu med **SVÆRD- & KÆDEBESKYTTER**



FORLANG DEMONSTRATION



VANDINGSANLÆG

Ønsker De?

- Gennemført kvalitet
- Lette og stærke rør
- De hurtige og robuste koblinger
- Sprinklere der vander jævnt
- Sagkyndig og reel projektering
- Anlæg, hvortil reservedele hurtigt kan skaffes,
- fordi det er dansk arbejde —

henvend Dem
om brochure
og tilbud

DANSK VANDINGS INDUSTRI

Snohøj, nr. Fredericia Danmark Tlf. (0431) Eritso 211

Omhyggeligt behandlede skovplanter

Danplanex

Planteskoler A/S · Rødekro · Tlf. (046) 62933*

i værdifulde provenienser

Petersværk Betonvare-Industri

Nørresundby Telf. 2 10 55 (kalden. 0 81)

Alt i betonvarer efter D. S. 400

Renseanlægget "Ringtanken" (Dansk patent nr. 59820)

Dansk Brandforsikringselskab

VERMUND

af 1904 · Gensidigt selskab

Bygninger og løsøre

Virkefelt over hele landet

Hovedkontor:

Banegårdsplads 4, Århus

Drænrør

Mursten

Tagsten

Romadæk

Anebjerg Teglværk	Herning Teglværk
Bjødstrup Teglværk I/S	Højris Teglværk A/S
Bøgild Teglværk	Lynghøjs Teglværk
Feldborg Teglværk	Lysbro Teglværk
De forenede Tegl-	Paarup Teglværk
værker A/S	Vinderslevgaard Teglværk
Gjern Teglværk	Visgaard Teglværk

**TEGLVÆRKERNES SALGSKONTOR
SILKEBORG, a.m.b.a Torvet 14. Tlf. (0681) 1200**

Rødskjærsbro Cementvarefabrik v. J. T. Birk

Telefon Rødskjærsbro 14
FORLANG TILBUD

Fører kun Δ mærkede varer

Alle arter betonvarer til afvanding og kloak føres på lager.

Fagfolk vælger



RIMAS

Grøftegraver

Dansk arbejde
kvalitet
kapacitet

RIMAS-SERVICE
— en helgardering

**RINGSTED JERNSTØBERI
OG MASKINFABRIK A/S**
Tlf. Ringsted (036 15) 1848

Salgsinspektører:

N. Stadsgaard-Thomsen, Tlf Yding 7
Gottlieb Larsen, Tlf. Haderslev 25017
Gregers Nielsen, Tlf. Ringsted 1592
E. Lehn, Tlf. Glumso 386

**Viborg
Papir-
Comp.**

Papir &
Papirvarer
en gros
Bogtrykkeri
Kontorforsyning

Set. Mathiasgade 31—33
Telefon Viborg (0761) 802—803

AARHUUS PRIVATBANK Stiftet 1871 ÅRHUS KØBENHAVN

af hovedformålene er at forsyne modervirksomheden med de nødvendige *træeffekter til daglig brug*. For at vurdere nytten heraf, savner vi atter statistiske oplysninger, nemlig om forbruget af træ på gårdene. (Det er egentlig beskæmmende at måtte indrømme, at Norge, Sverige og Finland har meget bedre oplysninger om disse forhold end vi har. Det burde jo være lettere at belyse spørgsmålet her i landet med vort mere begrænsede skov- og plantageareal). I vore dage, hvor transporten af træ over større afstande ikke volder noget problem, skulle man egentlig tro, at der ikke var megen fordel at hente ved selv at kunne levere fornødenhederne fra egen plantage. Ikke desto mindre hævdes det, at de ejere af kombinerede ejendomme, som der her er tale om, og som har haft sans for at holde plantningerne i orden, næsten enstemmigt vil udtale, at plantagen udgør en betydende del af den samlede bedrift, og at den derigennem betaler sig godt. — Som sagt er det vanskeligt at gøre denne fordel op i penge, men man kan godt forestille sig, at det må være af værdi for et landbrug til stadighed at kunne forsyne sig med bygningstræ, hegnsmateriale, vognstænger, master, brænde o. s. v., som der er brug for i den daglige bedrift, uden at tilvejebringelsen koster spild af tid, udgifter til rejser, til transport af træ eller til fortjeneste til mellemhandlere.

Vi vender os dernæst til den rent privatøkonomiske side af sagen, og jeg skal her ved et eksempel forsøge at belyse hedeplantningens økonomi.

I omstående tabel findes en opstilling til bedømmelse af økonomien ved rødgrandyrkning. Grundlaget er West-Nielsens produktionsoversigter for rødgran på heden samt pris- og udgiftstal fra 1962. Til tabellens angivelser skal jeg knytte følgende bemærkninger:

1) Ved beregning af de rå nettoindtægter er der ikke gjort fradrag for generaludgifter, d. v. s. udgifter til administration, skatter, veje, bygninger m. v. Disse udgifter varierer stærkt med ejendomsformen, administrationsformen, terrænforhold o. s. v. samt til en vis grad med hugsten. I gennemsnit for de hedeplantager, der leverer regnskabsmateriale til Dansk Skovforenings regnskabsoversigter, andrager generalomkostningerne i 1961—62 80 kr. pr. ha — med en variation fra ca. 30 til ca. 130 kr. pr. ha. På rødgran bonitet 3 reterer der — som det fremgår af tabellen — et beløb på 5 % af 2.362 eller 118 kr. til dækning af generaludgifter (samt eventuel jordrente) gennem bevoksningens liv. D. v. s. at hedeplantager på denne bonitet er i stand til at forrente den investerede kapital med netop 5 %, mens de ringere hedejorder ikke giver noget bidrag til dækning af generaludgifter.

*Aldersklassevis omsætningsbalance for 3 rødgran-boniteter. Masseproduktion efter G. West-Nielsen.
Pris- og omkostningsniveau 1962.*

Alders- klasse	20—29	30—39	40—49	50—59	60—69	70—79	80—89	90—99	100	Ialt	Gennem- snitlig pr. ha	Rå-netto- indtægter diskonteret til anlægsåret 5 %	Diskontere- de rå-netto- indtægter minus kul- turudg. (1200 kr./ha)	Rene net- toindtæg- ter pr. ha
<i>W.-N. Bon. 3 (60-årig omdrift):</i>														
Hugst, m ³	29	49	65	76	350					569	10,2			
Pris pr. m ³ netto på rod	50	54	60	64	67									
Rå-netto indtægt ialt	1450	2646	3900	4864	23450					36310	648	3562	2362	478
<i>W.-N. Bon. 5 (80-årig omdrift):</i>														
Hugst, m ³		22	26	38	59	63	285			493	6,5			
Pris pr. m ³ netto på rod		41	50	54	59	62	64							
Rå-netto indtægt ialt		902	1300	2052	3481	3906	18240			29881	393	1293	93	288
<i>W.-N. Bon. 7 (100-årig omdrift):</i>														
Hugst, m ³			14	26	34	39	43	45	210	411	4,3			
Pris pr. m ³ netto på rod			32	37	45	52	56	61	63					
Rå-netto indtægt ialt			448	962	1530	2028	2408	2745	13230	23351	243	485	÷ 715	181

2) I beregningerne er der ikke gjort fradrag for omkostninger ved jordanvendelsen. For den, der køber jord til tilplantning, vil det selvfølgelig være nødvendigt at tage købesummen med i regnestykket. På bonitet 3 kan det hele derfor kun komme til at balancere, hvis han enten regner med en lavere rentefod eller med generalomkostninger, der er lavere end de nævnte 118 kr. — Er der tale om tilplantning af egen jord, er spørgsmålet, om jorden har en indtægtsgivende alternativ anvendelse — f. eks. som landbrugsjord. Er dette tilfældet, må landbrugets jordrente regnes som udgift ved opgørelsen af tilplantningens økonomi.

3) Tabellens hugsttal er hentet fra produktionsoversigter, og selv om de prøveflader, de foreliggende oversigter er bygget på, ikke er anlagt i velsluttede og regelmæssige bevoksninger alene, må man alligevel som regel regne med et vist massetab i forhold til oversigternes tal. — Men i økonomisk henseende vil dette dog ofte kunne mere end opvejes af den omstændighed, at der kun er regnet med indtægt af selve trævæksten, mens der ikke er taget hensyn til eventuel indtægt ved salg af juletræer og pyntegrønt. Og selv om denne indtægt — som alle leterhvervede indtægter — er usikker og risikofyldt, hører den dog i vore dage i høj grad med i billedet. Regnes der eksempelvis med, at der kan tages 1500 juletræer à 3 kr. inden 10 års forløb, og regnes der med en ekstraudgift i den anledning på 700 kr. ved kulturanlægget, giver dette et tilskud til de diskonterede nettoindtægter på 2.000 kr. Dette gør rødgrandyrkningen på bonitet 3 til en fin forretning med et rundeligt beløb både til generalomkostninger og jordrente, og det gør rødgrandyrkningen på bonitet 5 til en nogenlunde god forretning, mens man for bonitet 7 vel næppe kan regne med nogen væsentlig indtægt af juletræer. — Går man videre og tager skæring af grangrønt med i kalkulen, stiller resultatet sig endnu bedre på boniteterne 3—5.

4) Såfremt der er tale om første gangs tilplantning, må det yderligere fra et privatøkonomisk synspunkt tages i regning, at staten yder tilskud til tilplantningen med halvdelen af anlægsudgifterne. I vort regneeksempel betyder dette et tilskud til kapitalværdierne på 600 kr., hvorved selv rødgrandyrkningen på bonitet 7 kommer til at kunne forrente den investerede kapital med 5 % — men der resterer dog stadig intet bidrag til dækning af generalomkostninger og jordrente.

Med statstilskud og med en rimelig indtægt ved juletræer og pyntegrønt ser det med andre ord ud til, at rødgrandyrkning i hvert fald ned til bonitet 5 kan være en fordelagtig investering ud fra et rent privatøkonomisk synspunkt — såfremt generalomkostningerne kan holdes på det for hedeplantagerne karakteristiske lave niveau og

såfremt jordens værdi i alternativ anvendelse eller ved køb ikke overstiger et rimeligt niveau. — En købspris for jorden på 1000 kr. pr. td. ld. kan man efter disse almindelige overvejelser dog kun vente at få forrentet med 5 % på jorder, der kan bære en rødgran bonitet 3—4.

I tabellens sidste kolonne er anført det såkaldte kasseoverskud pr. ha — d. v. s. indtægten minus samtlige udgifter ved en normalskov af de forskellige boniteter. For den, der står overfor at skulle plante, har disse beløb ringe interesse. De ligger mange år frem i tiden. Men for den, der køber en fuldt opbygget plantage med et rimeligt aldersklasseforhold, viser tallene, at han under gunstige forhold kan vente at få en solid likviditet selv på svage boniteter. Sagen er blot den, at normalskoven sjældent eller aldrig findes — og at forholdene i hvert fald på bonitet 7 formentlig sjældent er så gunstige som forudsat ved beregningerne.

Trods alle de nævnte forbehold og tilføjelser vedrørende kalkuleeksemplet giver dette holdepunkter for en antagelse om, at plantagedrift på de ikke alt for ringe hedejorder kan give en fornuftig økonomi. Denne antagelse bestyrkes iøvrigt, når man færdes i de bedre plantager og blandt hedeskovbrugerne. — I virkeligheden er det sådan, at en økonom føler sig godt hjemme i hedeskovbruget. Man har fornemmelsen af, at der her drives økonomisk skovbrug. Her står man dagligt over for skovøkonomiens klassiske model: at skulle anlægge en bevoksning på bar jord — og her fristes man ikke til de biologiske overdrivelser, som ofte er knyttet til løvtrædyrkningen. — Men samtidig må det dog tilføjes, at de erfaringer, man har i dag, ofte har været dyrekøbte. Man har skullet igennem bjergfyrdyrkningens ørkenvandring, gennem snudebillernes og barkbillernes ragnarok, gennem frostskafer og svampeskafer, og man skulle nå frem til mekaniseringen, der har fejret sine triumfer i hedeskovbruget mere end noget andet sted. — Men det sagte er selvfølgelig ikke ensbetydende med, at alt er som det skal være, for den menneskelige faktor er jo stadig til stede. Der er stadig talrige ejere af hedeplantager, som tror, at sagen er klar, når planterne er sat i jorden — og der er stadig forstmænd på heden, som nu og da forfalder til at sætte biologien over økonomien. Men hovedindtrykket af hedeskovbruget er, at man *nu har et væld af erfaringer at bygge på*, og at det herigennem er blevet muligt at drive et økonomisk skovbrug på heden.

Mit eksempel er hentet fra dyrkningen af rødgran — og pladsen tillader ikke, at jeg fremdrager flere eksempler. Jeg behøver da heller ikke andet end blot at nævne, at det økonomiske resultat på sine steder kan komme til at stille sig langt gunstigere ved anvendelse

af finere træarter som *Abies Nordmanniana*, *Abies Procera*, *Picea omorika* o. s. v. Og jeg behøver også blot at nævne, at jordbund og klimaforhold andre steder begunstiger anvendelsen af østrigsk fyr, skovfyr, *Abies grandis* o. lign. træarter. Men selv på sådanne vanskelige lokaliteter, kan der opnås en fornuftig økonomi, hvilket skovrider West-Nielsen fornylig gav et eksempel på i Valskov plantage på Djursland, hvor han præsenterede en beregning, der viste, at der selv på de meget svage jorder kan være sund økonomi i dyrkning af østrigsk fyr.

Det er mit indtryk, at man tidligere har været tilbøjelig til at forkaste hedetilplantningen fra et privatøkonomisk synspunkt. Dette er forståeligt, når man betænker, at bedømmelsen tidligere ensidigt er sket på baggrund af de sørgelige resultater, man i mange tilfælde og i mange år har haft. Men det er min opfattelse, at bedømmelsen nu må være en anden, nemlig, at der ofte på heden findes eksempler på økonomisk skovbrug — også når man ser det fra en rent privatøkonomisk synsvinkel — og også selv om man ikke medregner alle mulige imponderable nyttevirkninger for den private ejer.

Men hvordan stiller balancen sig nu fra et *samfundsøkonomisk synspunkt*? Der er forskel på de to synsvinkler — både hvad udgifts- og indtægtssiden angår:

På udgiftssiden er der en række poster, som kan udelades af den samfundsøkonomiske balance. Dette gælder i første række den del af skatterne, som ikke anvendes til at opretholde veje, skoler, hospitaler m. v., som også tjener plantagerne, deres ejere, arbejdere og funktionærer. Altså med andre ord den del af skatterne, der bruges til at udjævne indkomsten mellem befolkningsgrupperne. — Under visse omstændigheder kan endvidere arbejdslønnen ved plantagernes anlæg og drift lades ude af betragtning, nemlig når der ved tilplantningen er anvendt arbejdsløse, som det offentlige skulle underholde på anden måde, hvis de ikke havde tjent deres løn ved tilplantningsarbejdet. I tider med fuld beskæftigelse må der derimod regnes med fuld arbejds løn ved den samfundsøkonomiske opgørelse. Iøvrigt er det jo karakteristisk, at plantageanlæg netop ofte er blevet anvendt af offentlige myndigheder i arbejdsløshedsbekæmpelsens tjeneste.

Hvad kapitalanvendelsen angår, så er der samfundsmæssigt set tale om meget ringe beløb, idet hovedparten af investeringerne netop består i direkte eller indirekte arbejds løn, mens kun en ringe del går til indkøb af materialer, der er skabt på anden måde, eller som stammer fra udlandet.

Og for jordanvendelsens vedkommende må omkostningen herved

samfundsmæssigt vurderes ved det, jorden ville kunne indbringe i anden anvendelse — og det vil i de fleste tilfælde sige landbrug.

På den samfundsmæssige balances indtægtsside må det for det første nævnes det rent produktive: at gøre øde jorder nyttige ved at benytte dem til frembringelse af et råstof, der er nødvendigt for samfundet, og nødvendigt for eksisterende industrier. — Såfremt det her drejede sig om et råstof, der var *absolut* nødvendigt for samfundet, og som ikke kunne frembringes på anden måde end ved skovtilplantning, ville intet offer være for stort for at frembringe dette råstof — og vi kunne simpelthen standse vore overvejelser her. Men træ er et råstof, der kun er relativt nødvendigt, således at styrken af behovet for træ er udtrykt ved prisen på træ i forhold til priserne for alle andre varer. Endvidere kan træ fremskaffes ved import. Det kan derfor ikke siges at være et absolut krav, at samfundet fremskaffer træ gennem en indenlandsk træproduktion. Om samfundet da skal gøre det eller ej, må bero på en sammenligning mellem træimportpriserne og det, som det samfundsmæssigt koster at producere træ her i landet.

I et træimporterende land vil importpriserne for træ imidlertid øve en afgørende indflydelse på priserne på træ fra den indenlandske produktion. Sålænge der derfor er tale om de rent produktive mål med hedeplantningen, vil indtægtssiden ikke stille sig væsensforskellig, hvad enten der er tale om en privatøkonomisk eller en samfundøkonomisk problemstilling. — Men der kan som nævnt være forskel på omkostningsvurderingen i de to tilfælde, og som det vil være fremgået, vil denne forskel i regelen medføre et gunstigere resultat for den samfundøkonomiske vurdering.

Og hertil kommer så yderligere en række fordele, som må medtages i den samfundsmæssige vurdering, herunder hedeplantningernes bidrag til den erhvervsøkonomiske udvikling af de oprindeligt meget fattige hedeegne. Dette bidrag er ydet dels ved, at der er kommet penge, arbejdsmuligheder og råstoffer til disse egne, dels ved at hedeplantningerne ved at forøge hedeegnenes landskabsmæssige ruhed har nedsat vindstyrken og dermed gavnet agerbruget.

Det kan diskuteres, om hedeplantningerne har forøget den landskabelige skønhed. I mange tilfælde vil alle sikkert være enige om, at landskabet er blevet varierende og smukt — men undertiden er der også ved hedeplantningerne gået skønhedsværdier tabt. — På samme måde kan det diskuteres, om mulighederne for befolkningens friluftsliv er blevet forøget eller formindsket ved tilplantningen. Atter her kan man finde eksempler på både det ene og det andet. Under alle omstændigheder er dette et problem, der i fremtiden vil få betydelig vægt ved samfundsmæssige overvejelser vedrørende tilplantning og plantningernes udformning.

Slutresultatet bliver således, at tilplantning af øde jorder i regelen vil stille sig gunstigere fra en samfundsmæssig synsvinkel end fra en privatøkonomisk — når bortset fra de tilfælde, hvor landskabelige skønhedsværdier eller andre fredningsmæssige objekter danner et absolut tabu. — Og der er da hermed god fornøft i, at staten medvirker ved hedetilplantningen gennem tilskud til private plantninger og gennem statens egen plantagedrift.

Fremtiden.

Jeg har i det foregående navnlig heftet mig ved en vurdering af 1. gangs tilplantning af hedearealer. Lad mig slutte med et par korte kommentarer til nogle aktuelle spørgsmål: 1) skal der fortsat tilplantes mere hede, 2) har samfundet fortsat forpligtelser også ved frembringelse af 2. generation i private plantager og 3) skal plantagedriften i stigende udstrækning overtage landbrugets marginaljorder.

ad 1: Det første spørgsmål kan besvares kort: den danske hede er en karakteristisk og smuk landskabsform, som ikke helt bør forsvinde — og den bør bevares ikke alene som kuriøse småpletter, men også som store flader, der kan give et indtryk af hedens tidligere storladenhed. Allerede af den grund bør man nu gå varsomt frem, når der er tale om at gøre indhug i de sidste arealer med hede. — Men her til kommer, at store dele af dette areal formentlig er af så ringe beskaffenhed, at det ligger ud over grænserne for enhver form for økonomisk fornøft at tilplante dem. — Langt snarere kunne der blive tale om at frigøre en række af de ringeste hedeplantager til anvendelse i såkaldt »rekreativt« øjemed — sådan som man har været inde på det også i Hedeselskabets ledelse.

ad 2: Der har fra tid til anden været argumenteret for, at staten også burde yde støtte til de private plantningers foryngelse — efter recepten: har man sagt A, må man også sige B. — For en sådan tanke taler: 1) at 2. generation er både besværligere og dyrere end 1. generation, og 2) at det er en slags »bondefangeri« at få folk til at plante ved at lokke dem med statsstøtte, men samtidig kræve fredskovspligt og derved overlade smerten med 2. og følgende generationer til dem selv. — Mod tanken om tilskud til anden generation taler: 1) at plantageejerne ud over det egentlige plantningstilskud har fået et skjult tilskud i form af en skattefri opsparing, 2) at ejerne ikke er blevet ladt stikken, men har fået — og fortsat kan få statsstøtte i form af meget billig administration, 3) at hedetilplantning — som vi har set — ofte kan være en fordelagtig investering, selv uden statstilskud, og at den finansielle baggrund for gentilplantningen iøvrigt er til stede i form af indtægten ved hovedskovningen: 4) at fredskovsplikten formentlig kan løses — også under den nuværende) lovgivning —

hvis mulighederne for en nogenlunde økonomisk fordelagtig investering ved gentilplantningen ikke er til stede.

Men hele problemstillingen gør det for mig at se tvivlsomt, om den evigtvarende fredskovsforpligtelse er rimelig i forbindelse med statstilskuddet — om ikke det var rimeligere at give ejerne frit valg med hensyn til at gentilplante eller at overføre jorden til landbrugsdrift. Hvis blot det er forbudt at lade arealerne henfalde til ødejord, tror jeg ikke, at plantagearealet ville gå væsentligt tilbage ved denne mere liberale bestemmelse. De offentlige myndigheder er jo meget liberale med hensyn til at lade landbrugsjord overgå til plantagedrift — hvorfor så ikke omvendt.

ad 3: Og hermed er vi inde på spørgsmålet om landbrug contra plantagedrift på marginaljorderne. Der er i disse år en stigende tendens til at tilplante landbrugsjord i de magre egne af landet — især Jylland. Impulsen kommer fra de dårlige landbrugskonjunkturer, som ikke i en overskuelig fremtid synes at kunne blive bedre, når man tænker på de bestræbelser, der udfoldes i alle lande for at forøge den hjemlige landbrugsproduktion. Tanken om at koncentrere indsatsen til den bedste del af landbrugsjorden ligger under sådanne forhold nær. — En anden impuls kommer fra sammenligningen af indtægten på land og i by, der ligeledes for landmanden gør det til en næliggende tanke, at få dele af arbejdskraften frigjort til anden anvendelse ved at tilplante den ringeste del af jorden. — Og en tredje impuls stammer fra de lovende rygter om store indtægter ved dyrkning af juletræer og pyntegrønt. Og hertil kan så føjes den enestående chance til at få statstilskud til at foretage en skattefri opsparring. Blandt vor tids mangfoldighed af opsparingsordninger med offentlig støtte må denne vist siges at være den fordelagtigste.

Landmanden på de svage jorder har altså mange gode grunde til at interessere sig for tilplantning — og er der sund økonomi i foretagendet, må vi som forstmænd selvfølgelig støtte ham i foretagendet, sådan som Hedeselskabet har gjort det nu igennem 97 år. Både ud fra en privatøkonomisk og en samfundsøkonomisk betragtning har Hedeselskabets plantningsafdeling derfor endnu store opgaver at løse på fronten mellem landbrug og skovbrug — både når det gælder tilplantning, og når det gælder frigørelse af tilplantede arealer til landbrug eller sommerhuse.

Midtjydske Teglværkers Salgskontor S. m. b. a.

Alle størrelser i drænrør leveres
Telefon Viborg 1330

MODERNE PLOVE

for ethvert formål
Traktor- og hestetrukne



Bovlund 24" traktorplov, type 9 H
Hedeselskabet bruger »Bovlund« plove

Plovfabrikken »Bovlund«

H. WILKENS

Bovlund pr. Branderup J. - Telefon: Branderup J. (048) 3 52 33



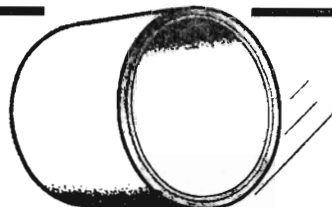
det mest effektive

Perrot

VANDINGS-ANLÆG

Autoriseret af Landbrugsministeriet.

H. MEISNER-JENSEN A/S
BÜLOWSGVEJ 3 · KØBENHAVN V · (0138) EV 9770



**BETONRØR
BETONFLISER
BETONKANTSTEN**

VESTJYSK TRÆLASTHANDEL

VARDE BETONVAREFABRIK

HÅKON KUNØE — AAGE PEDERSEN — TLF. VARDE (052) *2 15 99

**Prima drænrør Stenstrup og
Odense Teglværkers kontorer**
Telefon Stenstrup 19

**Randers Mørtelværk
og Betonrørstofabrik**

v/ Marius Ødum

Kristrup pr. Randers

Tlf. Randers (0621) 400 fri not.

Kun \triangle mærkede varer
føres

Største lager

Bedste kvaliteter

FORLANG TILBUD

**Viborg Byes og
Omegns Sparekasse**

Telefon (0761) 1400 (4 lin.)

Set. Mathiasgade 68

Kontortid: Kl. 9—15

Lørdag: Kl. 9—12

Aftjenekspedition:

Fredag Kl. 18.30—20

Filialer:

Karup

Flyvestationen Karup

Mammen

Løgstrup

**BETONKLINKER
til
HULMURS- OG
STALDISOLERING**



**A/S FISKBÆK
BETONKLINKERFABRIK
TELEFON HERBORG 12**

AALBORG
AKVAVIT.

Samgranulerede

PK-GØDNINGER

med og uden specialtilsætning

udbudt efteråret 1963:

Kali-superfosfat 1:1 (0-4-20)

Kali-superfosfat 1:2 (0-5-13)

Med sit hidtidige indhold af P og K leveres

1:2 varen tillige med følgende

specialtilsætninger:

0,4% vandopl. kobber (Cu)=1,5% blåsten el.

0,3% „ bor (B) eller

1,2% „ magnesium (Mg)

1:2 varen leveres endvidere i

koncentreret form (0-8-20).

Denne gødning, hvoraf 1 sæk giver

samme indhold af plantenæring som

1 $\frac{1}{2}$ sæk af den mormale 1:2 vare, er

både fragt- og prismæssigt fordelagtig.

GØDNINGSKOMPAGNIET

Demonstration i Nordtyskland af drængravemaskiner

I efteråret 1962 afholdtes på godset Farve, ca. 35 km nord for Lübeck, en demonstration af specialmaskiner til gravning af drængrøfter.

I forbindelse hermed var der arrangeret en lille udstilling af fem forskellige fabrikater af plastdrænrør. Heraf var de fire af den almindelige, glatte rørtype, der er perforeret med smalle slidser, og som normalt leveres i længder på 6 meter. Det femte mærke var af en afvigende type med en bølgeformet rørvæg og perforeret med ganske korte slidser. Også disse rør blev leveret i 6 meter lange stykker, men som følge af den specielle væg-udformning var de så flexible, at de endvidere kunne leveres i ruller med rørlængder på indtil 200 meter.

I tilslutning til denne udstilling blev der præsenteret to forskellige materialer til pakning af drænledninger. Det ene var et granuleret kunststof, der normalt anvendes til hulrumsisolering. Det anvendes til dækning af drænledninger i et tyndt lag og med det formål

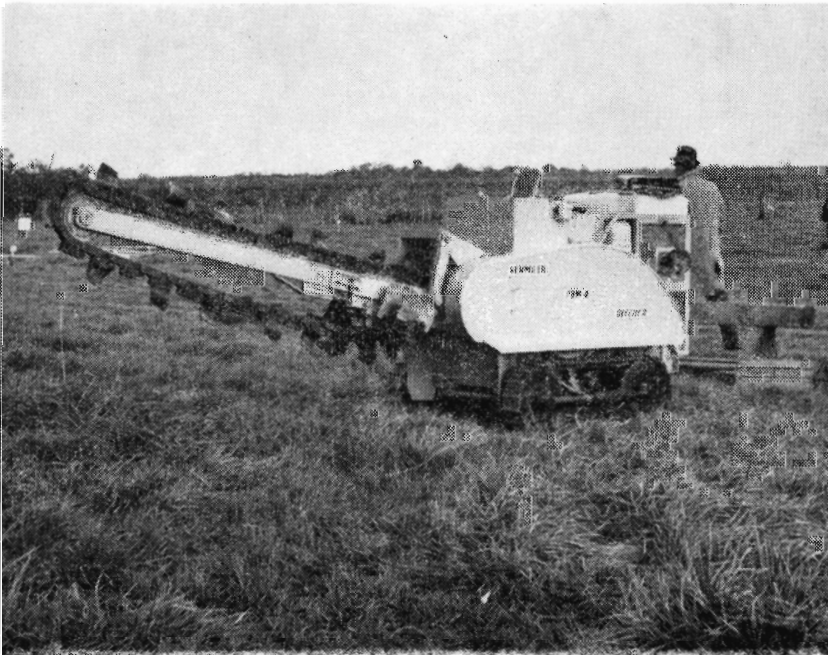
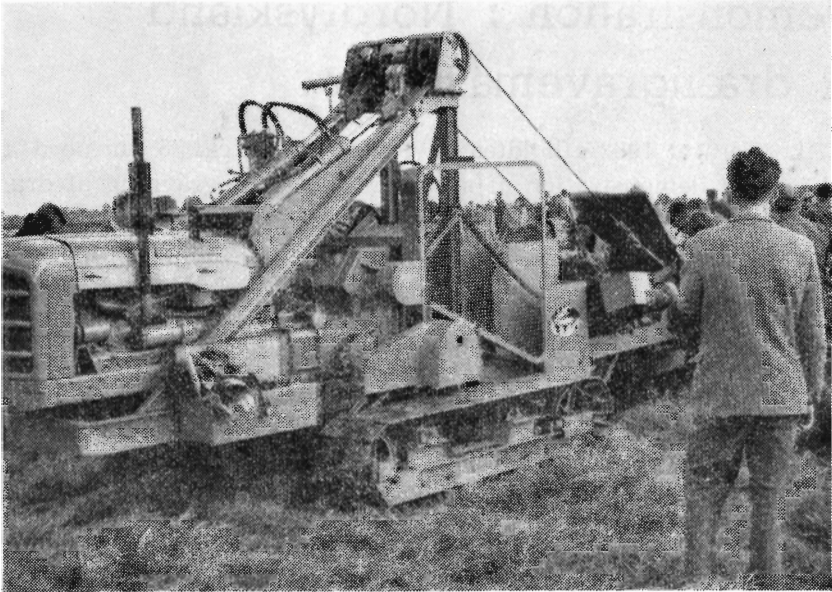


Fig 1. Lille kædegravemaskine, der kan grave en 25 cm bred grøft til en dybde af 130 cm.



*Fig. 2. Stor specialmaskine af gravehjulstypen.
Samtidig med opgravningen nedlægges rørledningen.*



Fig. 3. Ny maskintype til nedlægning af plastdrænrør.

at lette vandindstrømningen og hindre blokering af lerrørenes stødfuger eller plastrørenes slidser.

Det andet materiale bestod af en vatagtig glasuld, og det anvendes som filtermateriale omkring rørene for at hindre indtrængning af sand.

Drænmaskinerne blev demonstreret på et kunstigt afvandet areal



Fig. 4. Under fremkøringen trækkes en flexibel plastledning ned i turbulatorgangen.

med en jorbund, der bestod af en klægblandet velomsat tørv til stor dybde.

Af de otte forskellige maskiner var de seks små kædegravemaskiner af næsten ens type, fig. 1. Af maskiner af gravehjulstypen blev der kun demonstreret et fabrikat, fig. 2.

Endvidere blev der her for første gang fremvist en helt ny maskinkonstruktion, nærmest et redskab til nedlægning af plastrør. Maskinen er konstrueret af oberbaurat Willner i Münster og er endnu kun fremstillet i et eksemplar.

Maskinen kan karakteriseres som en videre udvikling af en torpedodrænplov. Et V-formet legeme af svære stålplader trækkes frem gennem jorden af en kraftig larvebånds-traktor, fig. 3.

Nederst på legemet er anbragt en torpedoformet stålspeids, der

former en rund gang i jorden under fremføringen. Denne turbulatorgangs dybde og fald kan reguleres under kørselen.

Det specielle ved maskinen er, at der i en slidske på bagsiden af det ene ben i det V-formede legeme kan føres en flexibel plastledning ned i turbulatorgangen, fig. 4.

I én arbejdsdag og uden opgravning af jord kan denne plastledning nedlægges i normal drændybde.

Under ideelle forhold, d. v. s. i stenfri tørve- og dyndjorder, hvor der i dybder på 80—90 cm skal nedlægges ca. 100 meter lange ledninger med direkte udløb i åben grøft, ligger arbejdspræstationen på ikke mindre end omkring 1 km nedlagt ledning pr. køretime.

Maskinen er endnu ikke endelig udformet, specielt volder det vanskeligheder at regulere dybden med tilstrækkelig nøjagtighed.

De små kædegravmaskiner var ganske interessante, men udprægede specialmaskiner, der på den stenfri jord kunne præstere et pænt arbejde. Det blev oplyst, at maskinerne under sådanne forhold kunne grave ca. 100 meter drænggrøft i timen. Priserne på maskinerne varierede mellem 30 og 60.000 d. kr.

Det var morsomt at se, at nogle af maskinerne på flad mark kunne arbejde uden stadig betjening. En enkelt mand var derfor i stand til både at passe gravemaskinen, at nedlægge lerrørene og at påstikke ledningen et muldrag.

K. Sandahl Skov.

I få ord —

★ ★

Husmand Laurits Mikkelsen, Dyrskuevej, Rødding, har overtaget hvervet som forretningsfører for Rødding distrikt efter gårdejer Peder Nielsen, Østermarken, Rødding.

*

Arbejde adlers koloni »Godrum« mellem Hjøllund og Bording havde midt i september bestået i 50 år. Den blev i sin tid oprettet for at skabe et herberg for hjemløse mænd, hvor de i kortere eller længere tid kunne opholde sig. Daværende skovrider *Chr. Dalgas*, Birkebæk, og skovfoged *Andersen*, Kolpensig, var medvirkende til at købe de 140 tdr. land nøgen hede nord for Gludsted plantage, hvor herberget oprettedes, og begge ydede gennem årene interesseret støtte til det opdyknings- og tilplantningsarbejde, som efterhånden udførtes. Som tilfældet er så mange steder på heden, hvor et målbevidst arbejde er gennemført, er der her skabt en overordentlig smuk ejendom, hvor ingen i sin vildeste fantasi drømmer om ødet og uhyggen for 50 år siden.

*

Sydvestjydske Teglværkers Salgskontor Ølgod Telefon 58 og 59

Ellidshøj Kridt- og Kalkværk

ved C. M. Christiansen, Århus.

Telefon: Ellidshøj 4 og Aarhus 2 73 12

Fabrikation af
jordbrugskalk og
foderkridtmel

Røde drænrør

D. S. nr. 403, syrefast kvalitet

Fredenshøj Teglværk

Aabenraa Telefon (046) 22127

Elementbroer - Jernbetonspunsplanker

Specielle emner efter opgave

Alt i betonvarer efter D. S. 400

Ringkøbing Cementvarefabrik - Tlf. 601 - 602

N. Skytte

Videbæk Cementvarefabrik - Tlf. 214



MEJERIERNES OG LANDBRUGETS ULYKKEFORSIKRING

Gensidigt selskab • Oprettet 1898

Henvendelse til kredsens tillidsmand eller til hovedkontoret:

Vester Farimagsgade 19, København V. - Telf. Minerva 350

Planter for
HAVE
MARK
og
SKOV



Brostrøms PLANTESKOLE

v/ C. Nielsen

Viborg. Telefon (0761) 42

Hårdføre og veldrevne arter for
ethvert formål

Kjellerup Betonvarefabrik

ved J. T. Birk

Telefon Kjellerup 45 - Efter kl. 17: Telefon Rødkjærsbro 14

Fører kun \triangle mærkede varer

Alle arter betonvarer til afvanding og kloak føres. Forlang tilbud

Skovtjære 0.433.

Mod vildt- og museskader

Musetjære. Kun mod mus.

Mere effektiv end 0.433.

Arbinol. Spangol V.

(Vildtbid.)

Stødbrinol.

Mod rodfordærver.

Specielt monterede sprøjter.

Brochure: »10 år«.

Sprøjten og sprøjteteknik.

Spsøjtningresultater 1953/54.

DIANA SKOV TJÆRE

Orehoved, Telf. 96* og 119

Bjerringbro Cementvare- fabrik

ved Th. Petersen

Telefon (0761) Bjerringbro 111

Alle \triangle mærkede rør
impregnerede og
ulmpregnerede

Stort lager

Altid leveringsdygtig

Importør af ORE-
GON kæder og
tilbehør af motor-
save.

HENNING HANSEN

Skovservice

Vejle, tlf. 5200 (042 1)

ROTTER
eller
MUS ?



PRÆPARATER

RATIN Virginiavej 7 Kbhvn. F. Tlf. Co. *9880

Hulkjærhus Planteskole

Rødkjærsbro

Telefon Ans (0681) 25

Planter til
skov, læhegn og have



FORLANG
„ODIN“
ØL
FINESTE KVALiteter

Et pragtværk!

En gaveidè!

444 sider,

250 illustrationer,

deraf 70 helsider.

Udgivet af

Det danske Hedeselskab

ved oprettelsen af

Kongenshus,

Mindepark for

Hedens Opdyrkere.

HEDENS OPDYRKNING I DANMARK

Det sidste århundredes kamp mod lyngen er her skildret i en redegørelse af blivende værdi. Hedens historie er udførligt fortalt, opdyrkningens historie, dens form og udvikling og de midler, der er anvendt i denne sejge og lange strid. Et stort og fyldigt afsnit omtaler og hædrer de mænd og kvinder, der som pionerer gik i spidsen — 80 hedeopdyrkeres gerning er der gjort rede for i detaljer. I tal og statistik bringes hidtil ikke kendte oplysninger, tabeller og oversigtskort.

I boghandelen koster værket 40 kr., medens medlemmer af Hedeselskabet og Hedebruget endnu ved indsendelse af bestilling til Det danske Hedeselskab i Viborg kan købe det til en favørpris af 30 kr. (indbundet 46 kr.).

← Klip her →

Undertegnede medlem af Det danske Hedeselskab bestiller værket
HEDENS OPDYRKNING
I DANMARK

uindbundet til 30 kr.,
indbundet 46 kr.

(sendes portofrit ved forud indsendelse af beløbet)

Navn

Titel

Adresse

.....

Kan
ufrankeret
nedlægges
i
post-
kasserne

Til

Det danske Hedeselskab

Viborg

Hedeselskabets Funktionærforening har på generalforsamlingen den 19. september vedtaget nogle ændringer i de hidtil gældende foreningsvedtægter. Da de nye vedtægter forudsætter skriftlig valg efter den afholdte generalforsamling stillede bestyrelsen sine mandater til rådighed, men da der ikke er indkommet andre forslag i stedet, betyder det, at bestyrelsen bliver genvalgt. Foreningens formand er konsulent *Hove*, Viborg.

*

A/S Sdr. Omme plantage holdt den 16. september generalforsamling i plantagen. Formanden, amtmand *A. M. Vamberg*, Vejle, sagde i sin beretning, at plantagens driftsoverskud havde været 10.249 kr. eller ca. 3.000 kr. mindre end året før. Der var solgt skoveffekter for 50.181 kr., bl. a. 556 m³ gavntræ og 213 m³ brænde. Der var investeret betydelige midler i årets løb, bl. a. til en ny skovfogedbolig, og flere større udgifter stod for.

Skovrider *G. Bundesen* oplyste, at der havde været en hel del vanskeligheder med afsætningen, navnlig af det dårlige træ. 14,1 ha er tilplantet som førstekultur. Planteskolen havde givet et smukt overskud.

Plantagens areal er nu på 823 ha med 744 ha tilplantet.

Det vedtoges ikke at udbetale udbytte. Til bestyrelsen genvalgtes direktør *Casper Andersen*, Vejle.

*

A/S Plantningsselskabet Sønderjylland

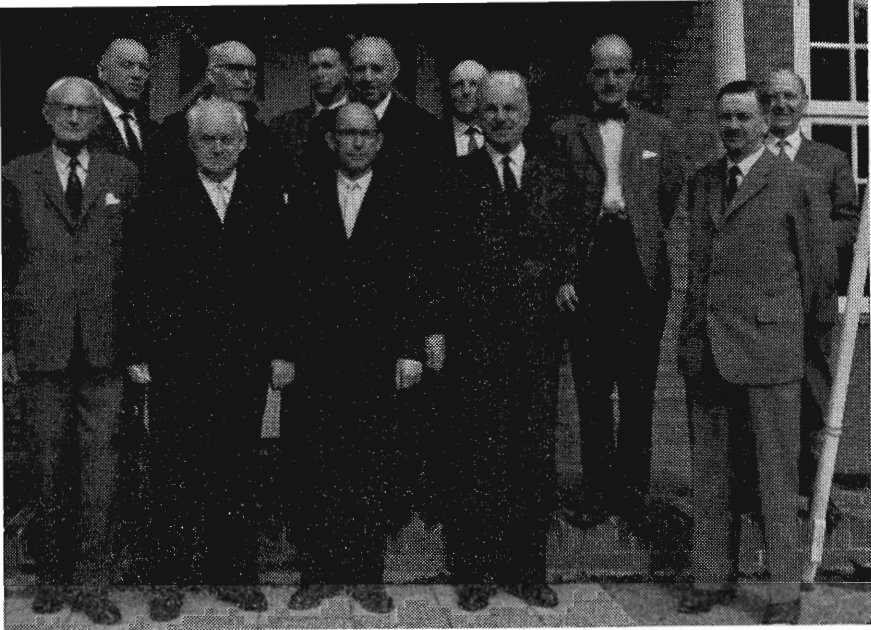
Med højesteretsdommer *Heise* som dirigent holdt A/S Plantningsselskabet Sønderjylland generalforsamling i Tønder den 30. september. Formanden, bankdirektør *I. Paulsen*, Tønder, udtalte varmtføjte mindeord over afdøde konsul *Muus*, Odense, der havde været medlem af bestyrelsen fra 1937—1949. Han havde været selskabet en god og interesseret mand.

Skovrider *Lindskov Christiansen* nævnte i sin beretning om årets forløb, at de to sidste års klimatiske forhold med den rigelige nedbør ikke alene havde oprettet, hvad nattefrosten i 1961 havde skadet, men man måtte også efter eksperterts mening regne med, at det havde betydet en tilvækstforøgelse på ca. 30 %. Hugsten havde i regnskabsåret udgjort 1570 m³, heraf var 88 % aftaget som gavntræ. I det sidste halvår havde afsætningen været noget hæmmet. 27 ha var nykultiveret og deraf 12 med førstekultur.

Der var indledt forhandlinger om køb af 70 ha til udvidelser, og gennemførtes købet af de pågældende 3 arealer ville det betyde, at selskabets ejendomme ville overstige 1000 ha.

Planteskolens produktion af skovtræer havde også i år været stigende, men de besværlige og usikre forhold omkring afsætningen af læhegnplanter havde for deres vedkommende betydet en tilbagegang i salget, skønt der jo stadig var store områder, som manglede læplantning.

På given foranledning udtalte skovrideren, at han ikke mente, at nedsættelsen i tilskuddet til læplanter ville få nogen mærkbar betydning for forbruget. Det var i højere grad landbrugets almindelige besværligheder, bl. a. van-



Plantningsselskabets bestyrelse og medarbejdere.

Fra venstre forrest: Fr. Heise, I. Paulsen, Lindskov Christiansen, I Pinholt, Johan Philipsen, og bagerst: Hans Hinrichsen, Kr. Fromsejer, A. Hørlück, Fr. Heick, Jakob Thomsen, T. Haarløv og Ernst Jensen.

skelighederne ved at få arbejdet udført, der påvirkede forholdene for læplantningen.

Hovedbogholder ved Hedeselskabet *Ernst Jensen* forelagde regnskabet. *Driftsregnskabet* balancerede med 629.140 kr. og udviste et overskud på 11.129 kr., skønt der i år er afholdt meget væsentlige investeringer, bl. a. til veje i plantagerne. Plantagernes indtægter havde været 121.712 kr., men udgifterne 141.830 kr. I skatter var der betalt 20.812 kr. *Status* balancerede med 1.165.325 kr. De faste ejendomme er bogført til 434.000 kr. Dispositionsfonden råder over 582.632 kr. og den lovmæssige reservefond 60.000 kr.

Beretning og regnskab godkendtes. Til bestyrelsen genvalgtes amtmand *Haarløv, Hans Hinrichsen* og *Jakob Thomsen*.

*

»Kolding Folkeblad« omtaler i en anmeldelse af en aften på Skamlingsbanken, hvor komponisten *Jørgen Plaetner* holdt foredrag om elektronmusik og spillede egne kompositioner, at der i en af de 6 kompositioner var »indlagt oplæsning af *Hedeselskabets årsberetning* som en vigtig ingrediens.« Det må vist have været en noget ejendommelig, i hvert fald usædvanlig koncert. Bladet refererer, at der blev givet eksempler på nogle af disse nyere musikformer, bl. a. en koncert med 42 trommer og andre slaginstrumenter med et supplerende indslag af 2 luftværnssirener. Et andet nummer betegnes som mindende om en mellemting mellem et flyverangreb og en negroid krigsdans og var den eneste forbindelse med de hidtil kendte musikformer, idet den dog bød på en vis rytme.

*

Sverige arbejder med meget store planer for udvikling af forskellige områder navnlig i Norrland, hvor arbejdsløsheden og affolkning spiller en betydende rolle. Det er hensigten at anvende ca. 800 mill. sv. kr. over en femårsperiode til fremme af særlige foranstaltninger, hvis vigtigste er at yde langfristede billige lån til oprettelse af nye industrier og uddannelse af arbejdskraft. Det understreges, at det ikke drejer sig om direkte støtte, men derimod »hjælp til selvhjælp«. Der er tale om 24 særlige områder med en samlet befolkning på 680.000 mennesker, der siden 1960 har været i stadig tilbagegang, hvilket også må ses i sammenhæng med, at gennemsnitsindtægten i disse områder har ligget 15 % eller endda mere under det øvrige lands gennemsnitsindtægt.

*

For hedeopdyrkning

Gårdejer *Godtfred Nielsen og hustru*, Glibstrup ved Ølgod, fik på De jydsk Landboforeningers delegeretmøde i Aarhus tildelt A/S Jydsk Landvindings legat på 3.500 kr. for fortjenstfuld landmandsgerning i de jydsk hedeegne.

*

Bevilget afsked



Distriktsbestyrer ved Hedeselskabets Mose- og engafdeling i Aarhus *I. C. Pedersen* har efter ansøgning på gr. af alder fået bevilget afsked fra 1. november.

Efter at være blevet landbrugskandidat i 1917 blev *I. C. Pedersen* tilknyttet Hedeselskabet. I 1921 kom han til Aarhus, hvor han siden 1922 har virket som distriktsbestyrer under Mose- og engafdelingen. Siden 1933 har han været medlem af det lokale grundforbedringsudvalg.

*

En del af den næsten ukendte verden omfatter den sydligste del af Chile. Klimaet og naturen minder meget om de skovrige egne i Canada og om det svejtsiske bjergland med søer og høje bjergtoppe. Med vejledning fra *F. A. O.* er der her i de senere år gennemført tilplantning af 500.000 ha, idet det viser sig at visse fyrrearter gror så villigt her, at de allerede i 10—15 års alderen kan levere store træmængder anvendelige til mange formål, bl. a. til en hastigt voksende papirindustri. I forvejen var der meget store og værdifulde skovområder, der hidtil var slet udnyttede.

*

Dover plantage 75 år

Den 15. september var det 75 år siden *A/S Dover plantage* i Thy blev oprettet. Det var indledningen til Hedeselskabets virke i Thisted amt, skriver »Thisted Amts Tidende«, og plantagen blev beviset for, at skove kunne trives i det forblæste hedelandskab i Thy.

Der blev oprindeligt indkøbt godt 110 ha hede for ca. 100 kr. pr. ha, men senere er den udvidet til 214 ha En betydelig gave fra generalkonsul *Henrik Pontoppidan* muligjorde således i sin tid købet af »Hovmarksgaarden«. Initiativtagerne til plantagens oprettelse og dens formand fra 1888 til 1921 var etatsråd og herredsfoged *C. B. V. Hansen*, der var med i alt, hvad der skete vedr. plantning i Thy, Han herred og på Mors i disse år.

I de første år lededes plantningsarbejdet af assistent, senere skovrider *P. D. Bruun*, som i 1932 afløstes af skovrider *C. F. Jensen*, der viede plantagen en levende interesse. I 1961 afløstes han af skovrider *Ib Green*. Der har således kun været 3 af Hedeselskabets skovridere tilknyttet plantagen i alle årene. Skovfoged *Viggo Nørgaard* har virket i plantagen i 37 år. Selskabets formand *Edv. Nielsen*, Dover, har været formand siden 1952.

På generalforsamlingen den 23. september blev det vedtaget at udbetale 5 % i udbytte og at udvide aktiekapitalen med friaktier til 102.900 kr. Til be-

styrelsen genvalgte *Sigurd Yde* og teglværksejer *J. Hestbæk*. Det tiltrådtes at udvide plantagen med 7 ha ved køb af *J. Chr. Niensens* ejendom i Tvolne.

*

Planteskoleejer *A. Brøndum Andersen*, Hulkjærhus planteskole ved Rødkjærbro, har fra 1. september afstået sin landskendte planteskole til sin datter og svigersøn *Karna og Søren Andersen*. *A. Brøndum Andersen* har drevet planteskolen siden 1920 og overtog den i sin tid efter faderen, *A. C. Andersen*, der er hædret i »Kongenshus Mindepark«.

*



Under det af Hedeselskabet arrangerede kursus i september på Gymnastikhøjskolen i Viborg for Hedeselskabets medarbejdere var der foredrag af direktør *A. Eshuis*, Det hollandske Hedeselskab, der fortalte om sit selskabs organisation og mange virkefelter, og af inspektør *A. Smit*, ligeledes fra Det hollandske Hedeselskab, der gav en orientering om, hvorledes næsten alt dræningsarbejde i Holland er mekaniseret. Begge foredrag var ledsaget af fremragende lysbilleder. — På ovenstående billede ses hr. *Smit* til venstre og hr. *Eshuis* til højre for direktør *Heick*.

*

Aarets træpriser i Sverige

Sammenlignet med 1962 synes de store mellem- og nordsvenske auktioner over træ fra statsskovene i år igen at tyde på en stabilisering af priserne. Faldet i 1962 er rettet op, og priserne ligger igen omtrent på niveau med 1961. I Skellefteå viste salget af 138.800 m³ en prisstigning, der gennemsnitlig udgjorde 22 % i forhold til 1962.

Svensk industri og skovbrug anser tendensen for at være utvetydig.

I Finland viste en auktion i Tavastehus, hvor der blev udbudt 19 mill. kubikfod, en gennemsnitsprisstigning på 9 %.

*

En folketingsmand skulle til fest i sin jyske valgkreds for en afgangende præst. På vejen mødte han en af sognets solide koner. »Næh«, sagde hun, »jeg er snart træt af at høre alle de pæne ord, der siges om alle de præster, der efterhånden rejser fra os — vi får jo alligevel altid en bedre; så jeg skal ikke med til festen.«

En tid efter skulle partibladet skifte redaktør, og folketingsmanden var med til afslutningsfesten for den afgangende, og i sin tale fortalte han da om, hvad konen havde sagt, og det var så hans hensigt at kommentere til den foreliggende situation.

Men det nåede han ikke, for tværs over bordet sagde den afgangende redaktør: »Det skulle du have tænkt på, da du stillede dig til sidste valg, bette ven.«

Kloakrør — Landbrugsrør
Monierrør — Spidsbundsør
Mærket Δ 33, leveres overalt

Hovedkontor tlf. Ringsted 468
Fabrik: Hedehusene, telf. 18
— Birkerød — 468

Ringsted Cementvarefabrik og Tømmerhandel A/S

Dansk Plantage- forsikringsforening

Det gensidige
forsikringsselskab

tegner forsikring for *gen-
plantningsværdien* for nå-
letræsplantager overalt i
Danmark. — Indskud een
gang for alle 1 kr. pr. ha.

Årlig præmie og maksi-
mumerstatning:

50 øre pr. ha	700 kr
75 » » »	1050 »
1 kr » »	1400 «

Vedtægter og indmel-
delsesblanketter ved hen-
vendelse til

FORENINGENS KONTOR
I VIBORG
Telefon 1340

Forsikrings- aktieselskabet National

tegner forsikring for *træ-
masseværdien* i nåletræs-
plantager overalt i Dan-
mark — den nødvendige
supplerende forsikring for
træmassens stadig vokse-
nde værdier

Alle oplysninger fås hos
Nationals hovedagenturer,
samtlige inspektorater el-
ler ved direkte henven-
delse til

HOVEDKONTORET,
Forsikringshuset,
Holmens Kanal 22,
KØBENHAVN K.
Telf. nr. C. 7565.

Aktieselskabet
L. HAMMERICH & CO.
Specialforretning i bygningsartikler
Grundlagt 1854 . Tlf. 2 71 55 (3 lin.)
Århus

Hellestrup Planteskole

(Ejer: Gosch Tændstikfabr. A/S)

Sorø Tlf. Fulby (03 608) 133

*Specialplanteskole
for Hybridasp*

H. Struers chemiske Laboratorium

Apparater
Instrumenter
Glaserer
Kemikalier



Leverandør
til Hede-
selskabets
laboratorier

AARHUS
(061) 3 16 11

KØBENHAVN
C 1402

ODENSE
(09) 12 36 02

Til alle slags bygninger:

DANSK ETERNIT

Tag- og vægbeklædning

DANSK ETERNIT FABRIK A/S
AALBORG

Salgskontor:
Kampmannsgade 2 Kbhvn. V
Telefon: Minerva (01 54) *2222

SKANDIA KALK ^{A/s}

Kontor: Gug, tlf. Sdr. Tranders 147 (081-51711)

Jordbrugskalk fra værkerne i

Batum

Ferslev

Gug

Kaas

Visse

ERIK EMBORG

H. THEUT ^{A/s}



Trifolium Frø



KØBENHAVN

RANDERS

Vestjyllands Mergelforsyning

Andelsselskab

*Udnyttelse af lokale lejer
og tilrettelægning af
mergelleverancer*

Moderne grab-materiel til rådighed
Levering af højprocentlig mergel fra egne lejer
Jordbrugskalk og pulveriseret kalk i fine kvaliteter
fra Hillerslev og Mjels kalkværker

Alle oplysninger og tilbud hos:
Trier Høj, formand, Vostrup, tlf. Lønborg (0721) 43
Karl Bloch-Nielsen, kasserer, tlf. Billum (0521) 66
Chr. Siersbæk, næstformand, tlf. Skjern (0721) 396

ALT I CEMENT **VARER**

Vi kan levere rør i alle
gængse størrelser efter
Ingeniør normer.
Hurtig levering — reel
betjening.

**TJÆREBORG
CEMENTSTØBERI**
• Telefon 21 •

Hammerum Herreds Spare- og Laanekasse

Telf Herning (0711) 3733 (fl lin.)

Kontortid:
Mandag-Torsdag 10-12,30 og 14-17
Fredag tillige 18,30-19,30
Lørdag 10-12,30

Hjortsøs Planteskole

Tlf. Viskinge (03493) 20 Svebølle

har siden 1896 **SKOV
HAVE og
MARK**
leveret planter til

Forlang tilbud

HANDELSBANKEN

i Viborg

Filial af
Aktieselskabet
Kjøbenhavns
Handelsbank

Kontor i **KARUP** og
KØLVRAA

J. C. Halvorsen & Sønner

Kroghsgades Cementstøberi

Kontor: Nordborggade 57,
Aarhus telefon 459 99
Fabrik: Lystrupvej 60, Risskov
telefon 7 73 19

Træplanter til Have og Kirkegaard
Mark og Skov
Plantsgræs

LOMBORGS PLANTESKOLE

GRANHØJ v. AALBORG

TLF. 2 01 01 TLF. 3 40 40

Stort, farveillustreret
katalog
sendes gratis
på forlangende

Røde drænrør

fra 2"—12" haves altid på lager

Forlang tilbud

„**SOFIENLUND**“
TEGLVÆRK

Telefon Ulstrup (0621) 10

Kaas Briketter

Hovedforhandler:
**NORDJYLLANDS
KULKOMPAGNI**
Nørresundby
Telefon (081) 2 20 44
Fabrik: Kaas Tlf. Kaas Nr. 11

Varde Bank

Esbjerg afdeling

Kongensgade 62 og
Fiskerihavnen

Stenvad Cementstøberi

Telf. (063) Stenvad 6
Arnold Westmark

Alle Δ mærkede rør føres
ALTID LEVERINGSDYGTIG

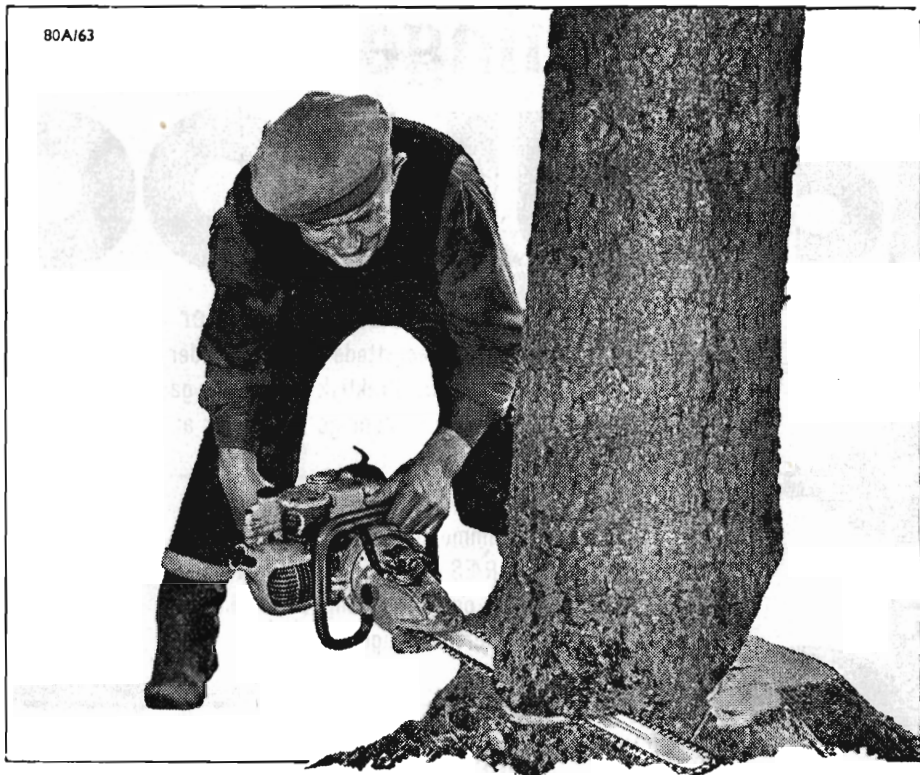
PALUDANS Planteskole A/S

KLARSKOV

Skovplanter, allétræer,
hæk- og hegnsplanter
Forlang prislister
Telf. Klarskov (03 782) 9

C L O C

80A/63



5000... 6000... 8000 omdr./min.?

Shell Tonna Oil 72 sidder som »støbt« til tandkæden!

Med Shell Tonna Oil 72 har problemet smøring af hurtigt roterende tandkæder i motorskøvsave fundet sin mest effektive løsning. Selv med hastigheder på op til 8000 omdrejninger i minuttet kan Shell Tonna Oil 72 ikke slynges af tandkæden takket være sin rent ud fantastiske vedhængsevne!

Shell Tonna Oil 72 giver Dem derfor en god vedligeholdelse af alle gængse typer motorskøvsave — og sparer de kostbare smøre-standsninger.

SHELL TONNA OIL 72 er anerkendt af Skovarbejderskolen og alle førende importører af motorskøvsave.

Til benzindrevne motorskøvsave skulle De prøve Shell 2-T olie blandet i benzinen — det giver ekstra fint resultat!



SHELL INDUSTRIOLIER

A/S DANSK SHELL - Kampmannsgade 2 - København V - TEL. MI 5340

Større arbejdsydelse. . mindre driftsomkostninger med



McCULLOCH



McCULLOCH busk-rydder

Den velbeskyttede rundsav rydder på et øjeblik alle buske og småtræer. Praktisk styr med gashåndtag. Bekvem bæresel. Alt i vejrbestandige materialer af bedste kvalitet.

Samme aggregat kan påmonteres GRÆS- OG HÆKKEKLIPPER, som let og hurtigt klipper hække og svært tilgængeligt græs.

McCULLOCH gren-fræser

til beskæring af træer. ROTO-BIT skær af specialhærdet stål. Fræser med lethed indtil 4" tykke grene af. Efterlader en helt glat flade. Skærer lige effektivt oppe som nede. Letvægtsbæret stativ. Fås med 6 eller 12 fod rørskaft.

McCULLOCH jordbor

let, hurtigt og perfekt aggregat, når der skal opsættes hegnspæle m. v. 6", 9" og 12" bor. Borer f. eks. 9" hul, 1 m dybt, mindre end 2 minutter.

Ring eller skriv efter brochur

ENEIMPORTØR

Carl F. Petersen

Tlf. Hi. 3138

Gasværksvej 9 - København V.

Fyn:
Fyens McCULLOCH
motorsave,
v/ Andr. Petersen,
Højby, Fyn,
telf. Højby 260.

Jylland:
McCULLOCH
motorsave,
v/B. Landbo Nielsen,
Sjerring st., Thy,
telf. Sjerring 129.

McCULLOCH
kædesæve,
v/Søren G. Nielsen,
Siem pr. Terndrup,
telf. Terndrup 193

McCULLOCH
motor skovsæve,
v/Jørg. Rasmussen,
Lundby pr. Aulum,
telf. Aulum 355.

Sønderjyllands
McCULLOCH
motorsave,
v/Bent K. Petersen,
Tørning pr. Hamme-
lev,
telf. Hammelev 84x.

Aalborg Cykellager,
v/Børge Pedersen,
Jernbanegade 17,
Aalborg,
telf. Aalborg 34029.

NSU-forhandler
Henry Vorre,
Gothersgade 33c,
Viborg,
telf. Viborg 2163.

BMV-forhandler
Viggo Thomadsen,
V. Hattenstr. 11-13,
Randers,
telf. Randers 4517.

BMV-forhandler
Knud Nielsen,
Nørrebrogade 16,
Århus C.,
telf. Århus 335-44.

NSU-forhandler
Niels Blumenaaedt,
Vestergade 51-53,
Silkeborg,
telf. Silkeborg 2330.

Hammel
McCULLOCH
service,
v/Jens Peder Rohde,
Vadstedvej 13,
Hammel,
telf. Hammel 69.

Mekaniker
Holger Knudsen,
Gyvelvej 7, Give,
telf. Give 404.

NSU-forhandler
Rich. Søndergaard,
Købmagergade 8,
Fredericia,
telf. Fredericia 1295.