

HEDESELSKABETS TIDSSKRIFT

Nr. 13

15. oktbr. 1961

Udhugning
i ung rødgran
med særligt hensyn
til hedeplantagerne

Moserne
i Randers amt

Litteratur

82. årg.

Oplag: 18.600





-let renlig og korrekt smøring med



ESSO MP-fedtpatronen passer til de fleste typer fedtsprøjter - og den gør arbejdet meget lettere. De får fuld udnyttelse af al fedtet i emballagen og sikrer Dem samtidig, at det ikke forurenes under brug eller opbevaring. ESSO MP-fedtpatronen giver Dem altid korrekt smøring.

Klar på 20 sekunder:

1. Tag topstykket af fedtsprøjten, træk stemplet tilbage og fastlås det.
2. Fjern endekapslerne på fedtpatronen og sæt den i fedtsprøjten.
3. Påmonter igen topstykket, løs stemplet og smøringen kan begynde ...



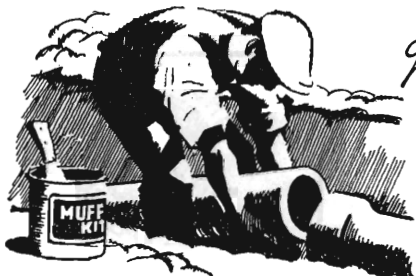
61 Fa-44

MP GREASE H FEDTPATRONER

ANVEND TØRVESTRØELSE VED DRÆNING . . .

På jorder med fintsandet undergrund kan en tilsanding af drænrørene forebygges ved anbringelse af et lag tørvestrøelse (»hundekød«) omkring stødfugerne. Spørg Hedeselskabet.

FIONA MUFFEKIT



*gør arbejdet
lettere
og muffen
tættere*

FÅS HOS
TØMMERHANDLERE,
BYGNINGSMATERIALE-
FORRETNINGER,
SAMT STØRRE
BETONVAREFABRIKER

SVENDBORG TAGPAPFABRIK . TELEFON 66



Brostrøm^s

Planteskole

VIBORG
ved C. Nielsen
Telefon 42

leverer alle planter for
HAVE, MARK og SKOV
Hårdføre og veldrevne arter
for ethvert formål

Nivaagaard Teglværk

Nivaa - telefon nr. 9

Drænrør - Mursten - Teglbokke - Tentordæk

HØJSLEV TEGLVÆRKER A/S

Prima, røde drænrør

i størrelser fra 2 til 15 tommer

Indhent tilbud - Tlf. Højslev 3

MODERNE PLOVE

for ethvert formål

Traktor- og hestetrukne



Bovlund 24" traktorplow, type 9 H
Hedeselskabet bruger »Bovlund« plove

Plovfabrikken »Bovlund«

H. WILKENS

Bovlund pr. Branderup J. - Telefon: Branderup J. (048) 3 52 33

I/S Grindsted Imprægneringsanstalt

er køber af nåle-
træ til master i alle
størrelser fra
6,7 m 14 cm top
til 12,2 m 21 cm
i top.

Kontant
afregning.

Grindsted tlf. 171

Midtjydske Teglværkers Salgskontor S. m. b. A.

Alle størrelser i drænrør leveres

Telefon Viborg 1330

CLOC

Liqueur
Gin
Whisky

Løve Garn



Aktieselskabet Holger Petersen

Købmagergade København K

Skovarbejderskolens kursus 1961-62

4. Fra d. 20. nov. til d. 16. dec. Alm. skovarbejderkursus.
5. Fra d. 2. jan. til d. 27. jan. Alm. skovarbejderk. (spec. nåletræ).
6. Fra d. 5. febr. til d. 28. febr. Alm. skovarbejderkursus.
7. Fra d. 5. marts til d. 28. marts. Alm. skovarbejderkursus.

Bemærk!

Alm. skovarbejderkursus omfatter også brug af motorsave. Kursus nr. 6 og 7 er specielt tilrettelagt for forstuderende og skovfogedelever, der dog også kan optages på de øvrige kursus, når ikke alle pladser er optaget af skovarbejdere. Skovfogedelever på prøveår optages ikke. Uddannelsestrin anføres. Forstuderende og skovfogedelever skal betale kr. 50,00 pr. uge i kursusafgift.

Ansøgningsskema og evt. yderligere oplysninger fås ved henvendelse til Skovarbejderskolen, Kagerup St., tlf. Helsing 615.

Husk skovarbejderskolens bøger:

- Håndredskaber til skovarbejde v. G. Bergsten og I. Nissen 4 00 kr.
- Arbejdstekniske råd og vink v. G. Bergsten. 2. udgave. 3.00 kr.
- Motorsavens brug og vedligeholdelse v. I. Nissen. 3. udg. 2.00 kr.
- Regnskabsbog for motorsave. 1,50 kr.

Ved forud indbetaling på giro 72403 sendes bøgerne portofrit.

I. J. NISSEN.

Omhyggeligt behandlede **skovplanter**

i værdifulde provenienser

Danplanex Planteskoler A/S

Rødekre - telf. (0 46) 62933*

Altid prima røde drænrør

Silkeborg, Herning og omliggende teglværkers salgskontor

Torvet 6, Silkeborg

Telefon 1200

repræsenterer følgende værker:

A/S Lysbro Teglværk
De Forenede Teglværker,
Lysbro
Bøgild Teglværk, Lysbro
Vinderslevgaard Teglværk
Paarup Teglværk

Bjødstrup Teglværk
Gjern Teglværk
Visgaard Teglværk
Højriis Teglværk, Ikast
De forenede Midtjydske
Teglværker, Herning

STRYG elektrisk...

Aarhus Privatbank

Aarhus

Stiftet 1871

København



Jordbrugskalk

- Findelt Jordbrugskalk (pulv)
- Granuleret Kalk
- Knust Raakalk

Linds Kridt- & Kalkværk

Ellidshøj

Kontoradr.: Møller Jensensvej 2 A
Telf. Vejle 2470

Røde drænrør

indtil 16" diameter

A/S Hvorslev Teglværk

pr. Ulstrup - Tlf. 87 Ulstrup

Holstebro

betonvarefabrik

v. Anton Madsen

Holstebro . Tlf. 3

Alt i Betonvarer

indenfor

Dansk Ingeniørforenings
Normer

AERGLIT

DANSK SIKKERHEDSPRÆNGSTOF

Hedeselskabets Tidsskrift

Nr. 13

15. oktbr. 1961

82. årg.

udgår 16 gange årligt og sendes til selskabets medlemmer. Annoncer bedes sendt til Hedeselskabets hovedkontor, Viborg. Annoncepris 60 øre pr. mm. Medlemsbidraget er enten årlig mindst 5 kr. eller en gang for alle mindst 100 kr. Redaktør: H a r. S k o d s h ø j. Redaktionsudvalg: Afdelingschef, skovrider B. Steenstrup (formand), overingeniør N. Venov og distriktsbestyrer J. Alsted. Carlo Mortensens Bogtrykkeri, Viborg.

Indhold: Udhugning i ung rødgran med særligt hensyn til hedeplantagerne. — Moserne i Randers amt. — Litteratur: Et udhugningsforsøg i sitkagran i Nysted plantage. - Om »gamle Morville«. — I få ord.

Forsiden: Når høsttiden er ved at være tilende stiger vandene i vore åløb og truer afgrøderne. Langs *Timåens* store bugtninger gennem engene, er for få år siden rejst beskyttende diger. Lystfiskeren har fået nye muligheder for færdsel langs åløbet, hvor der tidligere var næsten ufarbart.

Udhugning i ung rødgran med særligt hensyn til hedeplantagerne

Foredrag ved Hedeselskabets funktionærkursus

den 14. september 1961

Af docent E. Oksbjerg.

Er der nogen grund til at tage tyndingsproblemer op til diskussion ved et kursus — går det ikke meget godt, som det går?

Alle vi, der færdes meget i plantagerne ved, at der i de sidste år er sket en masse derude, men så vidt jeg kan se, er det først og fremmest foryngelserne, man arbejder med. Her har man fundet melodien, og foryngelsen foregår sikrere og billigere end tidligere. Træartsvalget er et andet eksempel på den aktuelle aktivitet — vi ved ganske meget om en række fremmede nåletræers dyrkningsvilkår, mindre om deres produktion og mulighederne for afsætning. Jordbundsproblemer optager mange af de praktikere, man træffer, og man er ved at skyde sig ind på jordbearbejdnings og gødsknings praktiske anvendelse.

Men noget vårbrud i tænkemåden, når det gælder udhugning, finder man sjældent. Og dog er der næppe noget andet emne, som kan tale så levende til fantasien, som just dette.

Bestræbelserne for bedre foryngelse, træartsvalg og jordbunds-tilstand affødtes af vanskeligheder: det var i mange tilfælde elendige resultater, vi fik af vore investeringer i hedeskovbrug. Men for tynningen har der ikke eksisteret større problemer, først og fremmest har man i mange år kunnet bruge smådimensioner med god nettogevinst. Det er urimeligt at antage, at denne efterspørgsel skulle vare evigt, og det er sandsynligt, at det kan blive endnu sværere at få arbejdskraft. Vil man i så fald forfalde til den på moden værende svage hugst?

Ingen danske hugstforsøg er anlagt i så unge bevoksninger, at de belyser tidlig udhugning, men alligevel skal de tre danske hugstforsøg i gran, som har løbet så længe, at resultaterne har praktisk interesse, omtales. De er af stor interesse for dagens forhandling, fordi de synes at vise, at hedegranens hugstreaktion er særlig positiv.

De to af forsøgene er anlagt i jyske plantager, *Hastrup* og *Gludsted*, det tredie på landets bedste jorder, *Ravnholt* på Fyn.

Hastrupforsøget var det ældste, det anlagdes 1913 og fældedes 1934 af februarstormen. I 1931, da bevoksningen var 52 år gammel og 16 m høj havde udviklingen været flg.:

	Stamtal stk.	Samlet produktion, m ³ Tyndingshugst + stående bestand
Hugstgrad A, ingen hugst	3467	525
B, svag hugst	2160	563
C, stærk hugst	1011	581
D, meget stærk	802	505
L, læbæltehugst	655	465

En tolkning af dette sammendrag er vanskeligt, fordi der ikke er anført oplysninger om spredningen i værdierne fra parcel til parcel, eventuelle uligheder i bonitet etc.. Tager man hensyn til fejkilder og usikkerheder, kan man blot sige, at det er sandsynligt, at hugstgraderne D og L medfører noget aftagende tilvækst.

Stormfaldet ramte stærkest parceller med C-, D- og L-hugst, og de samme parceller fremviste det stærkeste angreb af rodfordærver.

Gludstedforsøget anlagdes 1932 i en 40-årig oprindelig bjergfyrblandet rødgranplantning på hedeflade, Ravnholtforsøget i en 27-årig, opkneben rødgranbevoksning året efter. I Gludsted findes en god repræsentation af alle de ovennævnte hugstgrader, medens Ravnholtforsøget kun består af tre parceller, B-, C- og D-hugst. Bortset fra nogle stormskader i de første år efter det indledende stærke indgreb har der ikke været stormfald i de to forsøg.

Principielt svarer det foreløbige resultat på Ravnholt til Hastrup-forsøgets: Der forekommer med den stærkere hugst en mindskning af masseproduktionen, som dog er svag, og først mærkbar efter mere end 10 års behandling, d.v.s. i bevoksningens 40-års alder.

I Gludsted har man hidtil set det modsatte forhold: her er det blevet klarere og klarere, at de stærkest huggede parceller har højest produktion, som til dels skyldes at enkelttræet reagerer usædvanligt stærkt positivt på hugsten, både m. h. t. diameter- og højdevækst.

Opgørelsen i 1951 gav flg. resultat:

	stamtal stk.	stående vedmasse m ³	samlet prod., m ³	Årlig løbende tilvækst 1934/51 m ³	1948/51 m ³
Hugstgrad A	4772	229	244	7.7	6.7
B	2457	170	246	7.6	5.0
C	1410	154	246	8.1	6.4
D	787	138	263	8.7	7.7
L	453	103	237	7.4	8.3

Hverken i Gludsted eller på Ravnholt har der været betydende stormfald i forsøgsområdet, men derimod er det i Gludsted ganske klart, at den stærkere hugst medfører en øgelse af rodfordærveran-grebets omfang.

Hermed er de tre relevante hugstforsøg præsenteret, det ene ikke så aktuelt for vor hverdag, medens vi i Hedeselskabets plantager træffer granbevoksninger af såvel Hastrup kvalitet (bonitet ca. 2.5) og Gludstedtypen, som vi jo alle kender.

Som nævnt var ingen af forsøgene anlagt tidligt nok i en bevoks-nings liv til at kunne belyse virkningen af tidlig tynding. Måske kan det hjælpe at se lidt på forsøg over planteafstand og håbe på, at virk-ningen af tynding i unge bevoksninger kan findes som en slags mel-lemproportional mellem tyndingshugstens og planteafstandens effekt.

Desværre er vi også i dette stykke, ligesom vore skandinaviske naboer, underforsynede med forsøg, og til rådighed står egentlig kun det materiale, som jeg har omtalt i en artikel i Hedeselskabets Funk-tionærblad, nr. 49, 1958. Heraf fremgår, at højdevæksten på fattig jord i flere tilfælde blev størst ved stor planteafstand. Ældre plant-ningsforsøg viste, at stor planteafstand på god jord giver mindre pro-duktion, på ringere jorder giver noget større produktion end den nor-male planteafstand 1,2 m.

Altså synes det for den ringere jord at gælde, at større stamtal medfører en forringelse af individernes udvikling, en forringelse så stærk, at totalproduktionen pr. ha mindskes.

Nogle få danske hugstforsøg og en del udenlandske planteaf-

standsforsøg er naturligvis et spinkelt grundlag for en diskussion af hugstproblemer i jydsk hedeplantager. Imidlertid findes meget lidt yderligere.

Hvad skal vi bruge disse og lignende forsøgsresultater til?

Først et par ord om, hvad man sikkert ikke i den praktiske hverdag behøver at bekymre sig om, nemlig de ejendommeligheder, som har karakteriseret hugstdebatten de sidste 10—15 år. Den ene er en bekymret tale om »kritisk grundflade« og en overbevisning om, at der findes »optimale grundflader«. Den anden ejendommelighed lyder langt mindre teoretisk og består i en diskussion om sammenhæng mellem hugst og noget som kaldes driftsstabilitet.

De to kategorier af »grundflader« hentyder til, at en hugststyrke kan karakteriseres ved de ændringer, den successivt fremkalder i bevoksningens grundflade, ændringerne kaldes »grundfladegang«. Begrebet »kritisk grundflade« betegner den situation, hvor en bevoksning for kortere eller længere tid er så hårdt hugget, at en væsentlig produktionsmindskning klart kan erkendes. »Den »optimale grundflade« er den mindste grundflade, som giver maksimal produktion. Navnet stammer fra en formodning om, at der for hver bonitet er en hugststyrke, som giver større produktion end alle andre, både stærkere og svagere.

Alene opstillingen af disse begreber forudsætter en overbevisning om en entydig sammenhæng mellem grundflade og produktion for en given bevoksning og alder — altså en tro på *hugststyrken* som det afgørende, *hvor der kun levnes valget af hugstmåden en ringe effekt.*

En bestemt grundfladegang kan imidlertid nås både ved hugst af mange små og mellemstore træer, en lavtynding, og ved hugst af få af de største træer, en hugst fra toppen.

Sammenhængen mellem hugststyrke og produktion er yderst interessant, men med det forhåndenværende materiale endnu mest af teoretisk interesse. Masseproduktionens maksimering kan jo ikke være et mål i sig selv. Målet er den størst mulige nettoindtægt af en given investering, og her bliver den tekniske opgave, hurtigt at producere stammer med høj værdi netto på rod, d. v. s. stammer med en vis dimension. Om tilvæksten pr. ha bliver 5 % større eller mindre får være.

Endnu kan det lønne sig i dansk skovbrug at anvende arbejdskraften til at gå og pille småpinde ud af unge granbevoksninger, kvase dem af og slæbe dem ud. Men inden vi ser os om, kan arbejdskraften være for sjælden eller for dyr for denne opgave og må — med mindre der viser sig et stadigt behov for disse småeffekter — anvendes til vigtigere opgaver i skovens drift.

Lad et af punkterne i den diskussion, som forhåbentlig kommer i stand efter denne indledning, være produktion af pæle til elektrisk hegn o. lign. og nettoudbyttet af stagehugst sammenlignet med bånd og småtømmer.

Det andet begreb, som har præget hugstdiskussionen er »driftsstabilitet«. Man hæfter sig her ved, at den stærke hugst ikke alene kan bringe grundfalden ned i nærheden af kritiske værdier, men at den øger risiko for stormfældning og rodfordærverangreb og medfører en kortere omdriftstid.

Ønsket om lang omdriftstid mindsker i betydning med den forbedring af foryngelsesteknik, som er fremkommet i de senere år, ikke mindst i hedeplantagerne: Til den fra mekanisering stammende billiggørelse kommer omkostningsreduktionen ved en øgelse af planteafstanden, som utvivlsomt er forestående. I øvrigt er omdriftens længde ikke en simpel funktion af hugststyrken. Atter her kommer hugstmåden ind. En stærk hugst fra toppen giver en længere omdriftsperiode end en svag lavtynding.

Tilbage står det faktum, at lang omdriftstid er af særlig betydning i hedeplantagerne, hvor der går så lang tid mellem plantning og de første hugster.

Faren for rodfordærver og stormfald ved stærk hugst er andre realiteter. Disse må dog ikke mindske vore bestræbelser for i de unge bevoksninger hurtigt at producere store dimensioner. Stormfaldet i Hastrup ramte stærkt huggede parceller, men disse havde i hele ungdommen stået helt eller næsten urørt. En stærk hugst, som tidligt danner kraftige træer, således som det kan gøres i hedeplantagernes *ret lave bevoksninger*, selv i Gludsted-forsøget, hvis hugst sattes meget sent ind, en sådan stærk hugst giver stormfaste bevoksninger. Om afværgelse af rodfordærverangreb ved vi idag kun lidt, men sandsynligvis ved vi meget mere allerede om 10—15 år. Herom i de følgende forslag til hugstmetoder.

Forinden jeg går over til nogle konkrete, praktiske forslag om hugst i ung hedegrøn, som jeg håber kan være et grundlag for vor forhandling, vil jeg resumere, hvad jeg allerede har fremlagt: *Den i de senere år så almindelige tale om ulemper ved stærk hugst må, så vidt jeg kan se, gælde visse situationer, som kan opstå specielt ved stærk lavtynding. De mange overvejelser om driftsstabilitet og kritiske hugststyrker er mindre nødvendige end bestemmelse af diametertilvæksten for forskellige diameterklasser eller simple analyser af de nettobeløb, som indkommer ved forskellige hugststyrker. Lad der i almindelighed være en vis kerne af rimelighed i de fremførte argumenter om driftsstabilitetens betydning — således som der er i enhver bevægelse — så er det specielt i hedeskovbruget uklogt at be-*

væge sig mod svagere hugst eller mod større stamtal, fordi vi med nogen forsøgsmæssig begrundelse tør forvente en konstant eller endog noget stigende produktion selv ved meget stor stamtalsreduktion, og ligeledes en udpræget positiv reaktion i enkeltræets diameter- og højdetilvækst.

Konkrete hugstforslag retter sig naturligvis efter, hvordan bevoksningerne ser ud. Tænker man sig ud i en lidt fjernere fremtid, er problemet nok ikke så stort. Til den tid vil vi, så vidt jeg kan se, anvende betydeligt større planteafstand, og har derfor stammefattige bevoksninger. De første tyndinger vil derfor give ret stort træ, men det kan knibe at skaffe de efterspurgte stager. Hvor stor betydning har disse for plantagernes økonomi? Den store planteafstands fordele for bevoksningernes stabilitet er allerede omtalt af flere. Foreløbigt vil det største problem blive at få de åbne kulturer til at slutte sig, og her vil lærken og contorfyrren få en virkelig betydning. Om disse træarter skal hugges tidligt må stødene nok tjæres, og derfor er det vigtigt, at de plantes rækkevis (fig. 1), således at denne for vort skovbrug nyttilkomne udgift kan reduceres mindst muligt. (Henvisning til *Yde-Andersens* foregående fremstilling.)

Det vil i det hele taget nok i fremtiden vise sig, at overvejelser m. h. t. arbejdets billiggørelse, altså også skovningens rationalisering, er mindst lige så vigtigt som den dybe meditation over, hvorvidt grundfladerne er kritiske eller optimale.

Står man overfor en af de sædvanlige, unge granbevoksninger i en hedeplantage, plantet på $1,2 \times 1,2$ m, må opgaven så vidt man kan se af tyndings- og plantningsforsøg blive en hurtig nedbringning af stamtallet. Jo ringere bonitet, jo færre stammer skal stå tilbage.

Vi forudsætter, at bjergfyrren er bortsablet — hvordan det bør gøres, er en sag for sig — og at det nu er granen, som første gang skal tyndes. På meget homogen jord kan granen været ret jævn i højde og diameter, men som regel har de små bonitetsforskelle, som altid findes på en hedeflade eller endnu mere nær moræne, fremkaldt en meget stor ujævnhed: På de dårligste pletter har granen i lang tid været holdt tilbage af fyrren, medens denne på de bedre partier gennemvokses og ret tidligt domineres af granen. Små forskelle kan som sagt afstedkomme store ujævnheder. Ujævnhedens karakter er også vigtig: holmene kan være store eller små.

Valg af hugstmetode må rette sig noget efter bevoksningens jævnhed, evt. ujævnheders karakter og i øvrigt efter alder og bonitet. Det følgende gælder unge bevoksninger, d. v. s. bevoksninger med højder under 6 m for middeltræet.

Såvidt jeg kan se, står man overfor et valg i bl. a. følgende alter-

I tidens moderne skovdrift er en kædesav så vigtigt et værktøj, at der er god grund til at se sig godt for, når man køber.

Her er de fortrin, der gjorde:

SOLO



til

EUROPAS MEST SOLGTE KÆDESAV

Mere end

25.000

solgt
på eet år

SOLO har den kraftigste motor

SOLOs 125 ccm motor udvikler 5,5 HK ved kun 5.000 omdr./min.

SOLO-motoren slides mindst

SOLO er den sav, der har lavest stempel-hastighed ved fuld ydelse.

SOLO kommer lettere til

Flad formgivning på den ene side giver ideelle arbejdsvilkår.

SOLO forhindrer tabt arbejdstid

Under serviceeftersyn låner De gratis en anden SOLO-sav hos forhandleren.

SOLO-kæden er sikret

Centrifugalkoblingen forhindrer kædesprængning.

SOLO har 12 mdrs. kaskoforsikring

SOLO har forhandlere og service overalt

Et net af forhandlere sikrer Dem omgående demonstration og førsteklasses service.

- Vægt (17") brutto 11,4 kg
- Perfekt balance
- Mindste støjfaktor
- Hurtig start
- Direkte dreven sav
- Billige reservedele

Prisnedsættelse

SOLO-salget på eksportmarkedet er gået op — priserne er gået ned til

17" **1.695 kr.**

21" **1.710 kr.**

25" **1.790 kr.**

KUPON

H. T. 13

(sendes fil A/S Diesella, Kolding)

De bedes sende mig specialbrochure for SOLO-kædesav

Navn.....

Adresse.....

Nærmeste forhandler opgives ved henvendelse til hovedforhandler

A/s Diesella - Kolding

H. Struers chemiske Laboratorium

Apparater
Instrumenter
Glasvarer
Kemikalier



Leverandør
til Hede-
selskabets
laboratorier

AARHUS
(061) 3 16 11

KØBENHAVN
C 1402

ODENSE
(09) 12 36 02



BETONKLINKER
til
HULMURS- OG
STALDISOLERING

★
1/5 FISKBÆK
BETONKLINKERFABRIK
TELEFON HERBORG 12

„Cimbria“

Tømmerhandel

Aktieselskab

AABENRAA

INDHENT TILBUD

Hulkjærhus
Planteskole

RØDKJÆRSBRO
Telefon Ans 25

Planter til skove,
læhegn og haver

Viborg Byes og Omegns
Sparekasse

Telefon 1400 (4 lin.)

Sct. Mathiasgade 68

Kontortid: Kl. 9—15

Lørdag: Kl. 9—12

Aftenekspedition:

Fredag: Kl. 18,30—20

Filialer:

Karup

Flyvestation Karup

Mammen

Løgstrup

A/S Skive Markfrøkontor

Grundlagt 1896

Telefon 94 Skive

FRØAVL FRØHANDEL

Krogsgades
Cementstøberi

J. Halvorsen & Sønner

Kontor

Dannebrogsgade 22, Aarhus

Telefon * 2 55 99

Ny fabrik . Vejby

Alt i betonvarer D. S. 400



GENERAL MOTORS AUTOMOBILER

Lager af gode, brugte vogne

PETER HENRIKSEN

DUMPEN 12—14

Telefoner 1250—1251—1252—874

VIBORG

Stort autoværksted . Malerværksted . Fabrik for cylinder service
Diesel autoelektrisk afdeling . Lager af reservedele og tilbehør



RATIN Virginiavej 7 Kbhvn. F. Tlf. Go. *9880

Handelsbanken i Viborg

Filial af Aktieselskabet
Kjøbenhavns Handelsbank

Kontor i
Karup og Kølvraa

Skive Cementstøberi

KNUD ØSTERGAARD

Telefon 921

NORMRØR

med garantimærket Δ

Imprægnering

Brøndrør

Viborg Papir-Comp

Papir & Papirvarer en gros

Bogtrykkeri

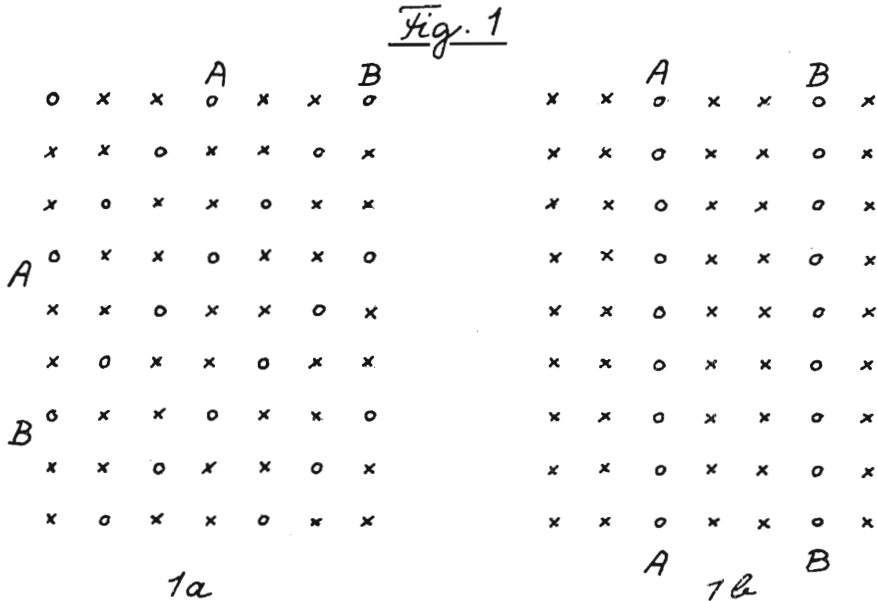
Kontorforsyning

Sct. Mathiasgade 31—33

Tlf. Viborg 802—803



nativer: udvisning eller skematisk arbejderinstruktion, oprisning af rækkemellemrum eller ej, individhugst eller rækkehugst, jævn hugst eller grupperet hugst, lavtynding (hermed menes aktiv dansk hugst) eller hugst fra toppen.



Endnu har ikke alle opdaget, at der ikke er nogen principiel forskel på blanding i forbundt og rækkevis blanding. Rækkerne i fig. 1 a, f. eks. A—A, og B—B går bare på tværs af planterækkerne. Indblandingstræarten er billigere at plante, billigere at borthugge tidligt og billigere at stødtjære, hvis den sættes som rækkevis blanding.

Lader man skitserne illustrere en tynding, hvor bollerne er de udviste træer, vil man se, at meget regelmæssigt placerede udvisningsmærker meget vel kan erstattes af rækkehugst. Som regel forekommer udvisningsridsene ikke så jævnt, idet de fleste bevoksninger er gruppevis uens. Den gruppevise udvikling, som accentueres stærkt af oprindelig bjergfyreindblanding, er en væsentlig grund til, at rækkevis hugst næppe vil blive enerådende.

Det vil være mest rationelt, om man ikke vælger ens altid — heller ikke på samme skovpart, men at man virkelig tænker efter, hvordan bevoksningen ser ud, hvilke effekter det bedst betaler sig at hugge, samt hvor stor en arbejderstyrke, man har i forhold til behovet.

Idag ser valget næsten overalt således ud: udvisning, oprisning af hverandet rækkemellemrum, individhugst, jævn hugst og lavtynding, samt en hugststyrke på ca. 20 % af grundfladen.

Parolen er lidt, men tit — men er det økonomisk? Kan vi ikke bedre holde tariffene nede og endda sikre arbejderne gode fortjene-

ster, hvis der virkelig hugges noget, når man nu er i gang i en bevoksning? Jeg er spændt på at høre Deres synspunkter på et sådant spørgsmål, som dels består i en bedømmelse af det arbejdstekniske moment, dels i enquetes: »Har nogen set et hugstchok?«.

Hugstchok optræder vel mest i opknebnede bevoksninger?

Og hvordan med denne håndværkerglæde over en jævn placering af udvisningsridsene, *en god fordeling*? Vi har alle vænnet os til at glædes over den, men præstationen er jo egentlig bare et udtryk for pænhed og ordenssans. Økonomisk set kan den vist være det rene pjat! Er det ikke rimeligt at anvende hele tyndingsindsatsen til at frihugge gode stammer, og give en god dag i at nusle med småpindene eller i at opnå en god fordeling? Den største værditilvækst i disse stammerige bevoksninger, opnås sikkert billigst ved at hugge meget stærkt med ret store mellemrum, f. eks. hvert 6. år i ungdommen, og derefter hvert 10. år. Udvisningsmærker skal ikke absolut sidde jævnt, men gerne tæt grupperet omkring de fremtidige hovedtræer, d. v. s. man tager de største træer, som konkurrerer med hovedtræerne. Om der findes grupper af mindre træer imellem disse, kan man lade dem stå, indtil de har større værdi netto på rod.

Målet er jo ikke at få en god fordeling ved første hugst, men derimod i en senere alder. I øvrigt kan man aldrig få god fordeling ved hver tynding.

I de tættere grupper af mindre stammer, vil der ofte danne sig gode, mellemstore træer i randen ud mod »lysbrøndene« omkring hovedstammerne. Disse mellemstore træer kan man pleje ved senere tyndinger og måske få så stort materiale, at man får mod til at hugge en del af hovedstammerne, om man pludselig skulle få brug for det. Herved har man kombineret to hensyn: en tidlig kraftig tilvækst på nogle få stammer og en lang omdriftstid, idet de tætte grupper har »stået i hyttefad« samtidigt med, at der er sket noget af økonomisk værdi i bevoksningen.

Med dette hugstforslag nærmer man sig princippet for hugst fra toppen, som vi senere skal vende tilbage til. I øvrigt forudsætter forslaget en detaljeret, kyndig udvisning.

Men mange andre hugstmetoder kan sikkert udføres uden udvisning. Slipper vi af med forestillingen om en lidt ujævn fordeling som et udtryk for sjuskeri eller tager vi det lidt roligere, om der nu og da hugges nogle store træer, så tror jeg, at udvisning ofte kan undværes. Princippet i hugstinstruktionen skal nemlig slet ikke være ledetråde om, hvad der skal hugges, men derimod en tålmodig, ofte gentaget forklaring om, *hvad der skal stå tilbage efter hugsten!* Vil man f. eks. gerne have mange stager med i første tyndingshugst, giver man besked om, at der for hver 3 meter i rækken skal stå eet træ

tilbage, som er over en bestemt diameter, om et sådant findes. Ellers det største træ, som findes på strækningen. Disse større træer må aldrig stå hinanden nærmere end 2 m (tre gange økseskaftets længde).

Jeg tror ikke, at nogen ung jydsk hedegran kan forringes, om denne simple instruks følges. Tværtimod må man som regel lære sine folk at være mere brutale end de selv vil — og helst lidt skrapere end man selv er!

Til spørgsmålet om udvisning eller tyndingsinstruktion knytter sig valget af, i hvilket omfang oprisning af rækkemellemrum skal udføres. Spørgsmålet vil være et overenskomstproblem og kan kun løses ved samarbejde og forsøg. Selv om man vælger rækkevis hugst, kan der være brug for oprisning af nogle rækkemellemrum.

Rækkevis hugst hørte jeg for nogle år siden omtale af skovtaksator Laumann Jørgensen, som havde set den på Feldborg distrikt og prøvet den i Tingskoven, og selv har jeg nu udført den i flere modifikationer, med de studerende fra højskolen i Stockholm, på Christinehov gods i Skåne. Rent produktionsmæssigt og biologisk (hvad mener vi med dette udtryk — jeg vil sige »forestillingsmæssigt«) ved man kun lidt om rækkehugsten, men det er mig imod at hugge de mange små træer, som går med i løbet. Den rækkevis hugst kan tilsyneladende give anledning til besværligt arbejde, idet arbejderen gerne vil blive i den række, han en gang har påbegyndt — bl. a. for at blive fri for at trænge sig gennem de uoprisede rækkemellemrum. Om han bruger motorsav, som jo ikke kan standses hvert øjeblik, kommer kronerne til at ligge i flere lag, og afkvasningen, som jo er arbejdets største post, bliver besværlig.

En fornuftig ordning af rækkehugstens arbejdstekniske spørgsmål tror jeg nok kan tilvejebringes ret hurtigt, men det vil være nødvendigt med forsøg og tidstudier.

Mens talen er om rækkehugst, vil jeg pege på, at denne kan sigte på en jævn fordeling: man kan f. eks. først tage hver fjerde række, og nogle år senere den midtre af de tre tilbagestående (fig. 2 a). Imidlertid er dette ikke nogen særlig radikal løsning, thi man tvinges som sagt til at hugge mange små træer. Den midtre række, som hugges sidst, vil jo aldrig få så god en udvikling, som de to ydre rækker, der er frihugne på den ene side. Jeg tror, at man ej heller i rækkehugsten skal tænke for meget på jævn fordeling, men — specielt i unge bevoksninger — vove radikalt at fristille nogle rækker, f. eks. som fig. 2 b, eller 2 c. Denne hugstmåde giver også den tidligere nævnte kombination af hurtig diametertilvækst hos et fåtal stammer med en stadig mulighed for at fremskaffe velplejede mindre stammer fra »reserven« d. v. s. fra de tætstående grupper, så at en tidlig benyttelse af store træer kan foregå, uden at hele bevoksningens produktion

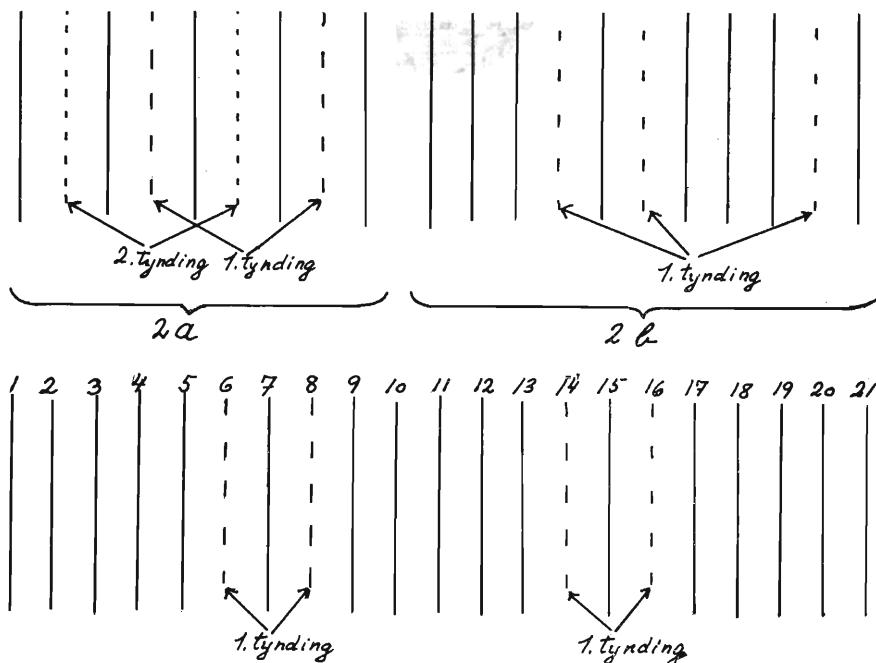


Fig. 2.

Endnu ved man ikke i hvilken grad rækkevis hugst er billigere, d. v. s. mindre arbejdskrævende end den sædvanlige. Den forudsætter også, at alle de i bevoksningen forekommende dimensioner kan sælges.

Har man — for at gøre et indgreb i større arealer, der trænger til hugst — foretaget en hugning, som den i fig. 2 c viste, kan en videre ekstensiv behandling rette sig efter en til den tid aktuelle afsætningssituation. Hvis hugst af små dimensioner stadig giver rimelig netto (1) kan man hugge rækkerne nr. 2, 4, 10, 12, 18 og 20, som har stået indeklemt. Er hugstnetto for smådimensioner blevet dårlig (2) kan man »gnave ind« på de fem urorte rækker og tage numrene 1, 5, 9, 13, 17 og 21, som alle har haft en side fri i en årrække.

Tilfælde (2) giver en længere omdriftstid end (1). Det er ikke blot rent praktiske fordele, man kan opnå ved rækkevis hugst — den indeholder også betydelige teoretiske muligheder. I jævne — eller meget store — bevoksninger vil rækkevis hugst altid fjerne en simpel brøkdel af grundfladen og efterlade en bevoksning af samme sammensætning som den oprindelige. Hugstens virkning på enkelttræet aflæses på en række individer, som alle er undergivet samme vilkår m. h. t. livsrum.

skal afbrydes. Men løsningen er skematisk, og tager ikke hensyn til bevoksningens ujævnhed, dens forskellige grupper. Den bliver derfor ikke så smuk en hugstform, som den, man kan opnå ved detaljeret udvisning.

Rækkehugsterne har en stor fordel: Om det bliver almindeligt med stødtjæring i hedeskovbruget, og det er vist ganske sandsynligt, så er dette arbejde let udført i rækkehugsterne.

Til sidst et par ord om hugst fra toppen, som de sidste 20 år er

blevet meget ildeset i vore skandinaviske nabolande, og som kun få steder er praktiseret i Danmark.

Med lidt sund bondeforstand synes det klart, at man skal vente med at hugge de træer, som med bekostning er plantet, indtil de giver et godt rodnetto — eller hugge dem inden de bliver for store som juletræer! Er det ikke rimeligt at forsøge at lokke stagerne frem til lidt større dimensioner, for så i mellemtiden at malke penge ud af bevoksningen ved at hugge de største træer?

Når man stadig hugger de største træer, må man naturligvis finde sig i, at der aldrig bliver virkeligt store træer. Dette kan man tage stilling til på to måder: den ene ved at lade træernes slutdimension bestemmes af priskurvens stejlehed, man lader stammer udvikles, indtil stigningen på en priskurve, lagt op over diameteren, bliver mindre stejl. Man kan også sige, at hugst fra toppen kun skal udføres nogle gange — så længe, at de mindre træer, som man tvinges til at hugge, når man går over til almindelig lavtynding, er blevet mere værdifulde.

Når hugst fra toppen ikke er velset, skyldes det to ting: for det første at metoden er anvendt i for gamle eller for dårligt voksende bestande. En livlig hugstreaktion må være tilstede, og borthugningen af store træer må ikke udsætte bevoksningen for stormfald eller snetryk, således som tilfældet er i opknebne bevoksninger, hvor der ikke er velplejede reserver parate til at remplacere de store træer. For det andet har planteforædlingens livlige propaganda efterhånden fået folk til for alvor at tro, at de træer, som vokser hurtigst i ungdommen, også i senere alderstrin er de overlegne m. h. t. vækstenergi.

Fra Danmark foreligger en af de meget få eksisterende undersøgelser af forholdet mellem stærk lavtynding og hugst fra toppen. Den er forfattet af professor Møller og dr. Holmsgaard og findes i DST, december 1947. Jeg kan anbefale den til alle her; den omtaler metodens fordele og svagheder meget indgående. At hugst fra toppen giver den højeste rentabilitet er utvivlsomt, men derimod fremmer den jo ikke et skovbrugs likviditet — og det spørges der jo meget efter idag.

Et andet, mindre forsøg med hugst fra toppen i dansk skovbrug er ikke endeligt afsluttet. Hugst fra toppen bør være repræsenteret i alle hugstforsøg, idet et af de allervigtigste tyndingsproblemer dermed kan løses: bliver mindre træer undertrykt, fordi de er arveligt mindreværdige, eller kan de, om de får plads, præstere lige så meget som de oprindeligt store. Med vor almindelige hugst får vi aldrig lejlighed til at følge mindre træers vækst — vi hugger dem bort.

Det er formentlig rigtigt, at lang tids konsekvent hugst fra toppen kan føre til ødelæggelse af granbevoksninger, særligt på ringere bund



Fig. 3 a.

I Gludsted forsøget er der noget at vælge imellem. Fotografierne er taget i august 1961, men nedenstående tal er hentet fra H. A. Henriksens afhandling i Dansk Skovforen. Tidssk. 1954 og stammer fra en måling i 1951.

Skal vi helt lade være med at hugge, som i fig. 3 a og få en endnu trametesfri bevoksning med 230 m^3 pr. ha og diameter 9.7, eller skal vi tage rodfordærverrisikoen og hugge som distriktet (fig. 3 b), hvorved vi får en stående bestand af 155 m^3 med en diameter på 13,3 cm, hvortil kommer, at vi har hævet nettoværdien af en tynding på 90 m^3 . Eller skal vi hugge meget hårdt, som D_2 -hugsten på fig. 3 c og bare have 127 m^3 stående pr. ha



Fig. 3 b.



Fig. 3 c.

og så til gengæld en diameter her på 16,8 cm samt en tidlig indkassering af nettoværdien af 140 m³ udhugningsstammer.

Eller havde det været det allerbedste efter en hugst på 100 m³ at have haft ca. 300 store stammer pr. ha, tidligt frihuggede og nu med diametre af 16—18 cm, med tætte grupper eller striber (3—5 svagthuggede rækker) imellem? I så fald kunne man formentlig nu have hugget de store træer for samtidigt at accelerere de bedste stammer fra de tætte partier. Man havde da været fri for en snarlig foryngelse og for derefter at vente i 35 år på ny hugst.

i ældre bevoksninger. Man bør således ikke i hedeskovbruget sætte sin lid til hugstformen som en økonomisk mirakelkur. På den anden side bør hver plantage have nogle småforsøg, som viser hvor slet det nu kan gå. Fremfor alt må man ikke være bange for i særlige situationer at hugge store træer — blot må der være velplejede reserve-træer i nærheden. Allerbedst synes unge sitkabevoksninger at egne sig for denne hugstform.

Selv har jeg praktiseret hugst fra toppen i 11 sammenlignende hugstforsøg i fyr og gran i Sydsverige, men disse forsøg er så unge, at de intet kan sige om det langtidige resultat. De kan blot sige, at om man er forsigtig, kan man meget vel undgå storm- og snefældning, og med hugst fra toppen opnå nettoværdier af første tynding i fyr på 500—900 kr. (22—26 års alder, granbonitet 4) og i gran nettoværdier på 1100—1850 sv. kr. (24—28 års alder, granbonitet 2.5). Tilsvarende nettoværdier for lavtynding var i fyr 150—300 kr. og i gran 350—600 kr., hvortil skal bemærkes, at smådimensioner er ret værdiløse i Sve-

rige. I flere tilfælde fik de med hugst fra toppen behandlede bevoksninger en meget fin stammekvalitet — og forblev naturligvis yderst stammerige.

Hugst fra toppen giver ligesom en af de oven omtalte rækkehugster kombination af lang omdriftstid og en hurtig realisering af større stammedimensioner.

— — —

Ovenstående fremstilling består dels i en vurdering af en del forsøgsresultater, dels i konkrete forslag til hugstmetoder. I begge tilfælde er der et ret vidt spillerum for gemyttet, for det subjektive. Utvivlsomt har dette nu og da ført til lidt skævhed i tegningen.

Formålet har været at efterlyse lidt mere aktivitet og lidt flere idéer i behandlingen af unge granbevoksninger.

Moserne i Randers amt

Af forstander *A. Krøigaard*.

Med støtte af en bevilling fra arbejdsministeriet har Det danske Hedeselskab i årene 1956—58 gennemført en systematisk undersøgelse af moserne i *Randers amt*. Arbejdet, der danner fortsættelse af tilsvarende undersøgelser i Hjørring, Aalborg, Thisted og Viborg amter, er foretaget efter en af landbrugsministeriets moseudvalg udarbejdet plan (se Hedeselskabets tidsskrift nr. 2, 1954).

Undersøgelsen i marken er udført af landbrugskandidaterne Hans Frederiksen, Herman Krog, M. Aagaard Madsen, Helge Nielsen og A. With med skiftende medhjælp, der er anvist af amts-arbejdsanvisningskontoret i Randers. Rentegningen af kortene og bearbejdningen af materialet er udført af landbrugskandidat Sv. Aa. Dueholm Nørgaard.

Arbejdet i marken har omfattet alle de arealer i Randers amt, der på Geodætisk Instituts målebordsblade er vist med mose- eller engsignatur samt andre arealer, hvor der efter de foreliggende oplysninger kunne antages at findes mose. Det har bestået i indtegnning af mosegrænser på kort, herunder afgrænsning af afgravede partier, måling af tørvedybder m. v. samt udtagning af prøver af tørvemassen til askebestemmelse m. v. på Hedeselskabets laboratorium. End-



SMØR MOTORSAVEN MED

Esso V-3

Esso V-3 - kædesmøreolien, der ikke slynges af

Esso V-3 - letflydende, drøj og økonomisk

Esso V-3 - beskytter mod rust

Esso V-3 - formindsker slitage



Esso V-3

- for korrekt og rationel
vedligeholdelse
af motorskøvsave.

Køb en sav med service-



DANARM, benzinmotorkædesav, ligger godt i hånden, letvægtig og fint afbalanceret. Med sin 7 hk Villiers motor har den masser af kræfter, og det store sværd på 18", 23" eller 28" rækker til selv de største kævlere. En DANARM sav er altid i orden, for De kan få perfekt service overalt i landet. 23 modeller benzin-, el- og pneumatisk drevne. Vore servicevogne kører over hele Danmark. Forlang brochure. Forhandler antages i ledige distrikter.

DANARM

Enieimportør: **V. H. LANGEBÆK & SØN** cvilingeniører
Trondhjemsvej 9, København Ø. Tria 5400 Horsens 2 24 63 - 2 63 00

ELEMEN 'B' BRØER

Jernbetonspunplanker — Specielle emner efter opgave.

N. SKYTTE

Ringkøbing Cementvarefabrik - Tlf. 601-602
Vidøebæk Cementvarefabrik - Tlf. 214

Alt i betonvarer efter D. S. 400

Rødkjærso Cementvarefabrik

ved J. T. Birk .: Telef. Rødkjærso 14

FØRER KUN Δ MÆRKEDE VARER

Alle arter betonvarer til afvanding og kloak føres

Forlang tilbud

Petersværk Betonvare-Industri

Nørresundby - Telf. 2 10 55 (kaldenr. 0 81)

Alt i betonvarer efter D. S. 400

Renseanlægget »Ringtanken« (Dansk patent nr. 59820)

Frøavlscentre

HUNSBALLE

Holstebro - Tlf. 533

Frøavl og frøhandel

Viborg Andels-

Svineslagteri

vore udsalg bring. i erindring

Tlf. 137 og 779

Siden 1896

har vi leveret planter til skov, have og mark. Forlang tilbud!

Hjortsøs Planteskole

Tlf. Viskinge *20.

Svebølle

FROCONTORET

KOLDING

Telf. 4344

FROAVL

FROHANDEL

Stenvad

CEMENTSTØBERI

Telef. 6 Stenvad

Arnold Westmark

Alle Δ mærkede rør føres

Altid leveringsdygtig

ALT I CEMENT

VARER

Vi kan levere rør i alle
samme størrelser efter
ingeniør. normer.
Hurtig levering — reel
betjening.

VIBORG
CEMENTSTØBERI

Vestjyllands Mergelforsyning

Andelsselskab

Udnyttelse af lokale lejer og tilrettelægning af mergelleverancer.

Moderne grab-materiel til rådighed. - Levering af højprocentlig mergel fra egne lejer.
Jordbrugskalk og pulv. kalk i fine kvaliteter fra Hillerslev og Mjels Kalkværker.

Alle oplysninger og tilbud fås hos:

TRIER HØJ,

formand,

Vostrup, tlf. Lønborg 43.

KARL BLOCH-NIELSEN,

kasserer,

tlf. Billum 66.

CHR. SIERSBÆK,

næstformand,

tlf. Skjern 396.

videre er der gjort notater om mosernes almindelige tilstand, herunder vegetation, afvandingsforhold, vejforhold etc.

Der er i Randers amt opmålt og undersøgt i alt 3.661 ha mose, d. v. s. arealer med over 30 cm tørvedybde og med et askeindhold i tørstoffet på under 30 pct. I forhold til amtets samlede areal udgør moserne ca. 1,5 pct.

De undersøgte moser er klassificeret efter deres egnethed til produktion af tørvebrændsel på grundlag af de i planen angivne retningslinier, således at

- klasse I omfatter de askefattige højmoser, der er egnet til industriel udnyttelse,
- » II de forholdsvis askefattige lavmoser,
 - » III lavmoser med forholdsvis højt askeindhold,
 - » IV moser, der på grund af højt askeindhold eller af andre årsager kun skønnes egnet til lokal udnyttelse,
 - » V moser, der ikke er egnet til brændselsproduktion.

For hver mose er der fremstillet en rapport med tilhørende kortskitse i målestoksforholdet 1:4000 samt analyser. Nærmere oplysninger om de enkelte moser eller dele deraf vil kunne fås ved henvendelse til Hedeselskabets kontor for moseundersøgelser, Viborg.

Fordelingen af moserne i Randers amt på de forskellige klasser og indholdet af tørvemasse, der kan anvendes til fremstilling af brændsel:

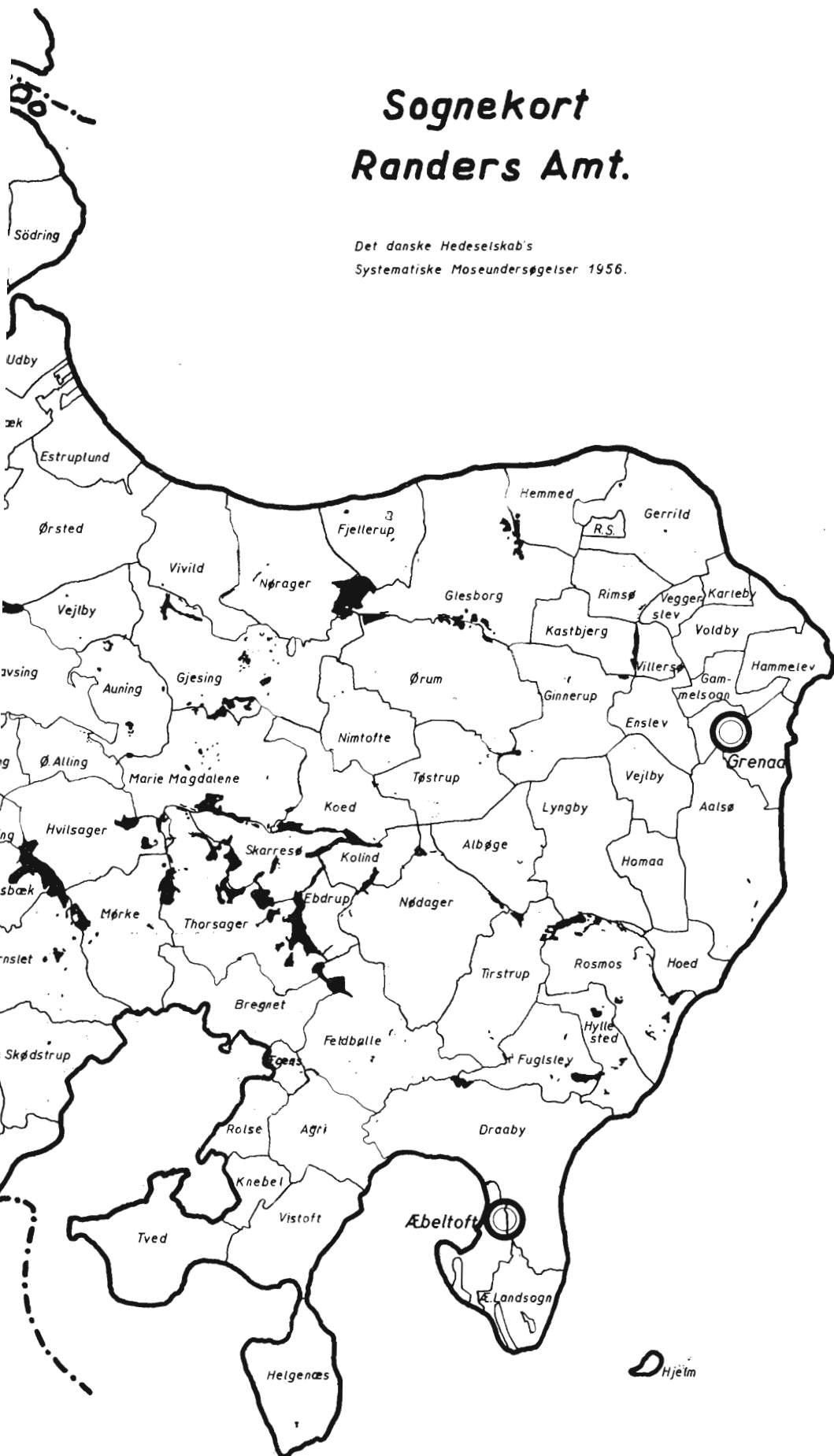
Moser af klasse	I	644,06 ha,	1,43 mill. tons	tørvetørstof
» » »	II	1.340,48 » ,	2,91 » »	»
» » »	III	1.255,82 » ,	2,31 » »	»
» » »	IV	97,69 » ,		
» » »	V	322,71 » ,		
		3.660,76 ha, 6,65 mill. tons tørvetørstof		

Omregnet til tørv med 30 pct. vandindhold, d. v. s. det normale vandindhold i færdig tørv, svarer mængden til 9,5 mill. tons.

Mosernes beliggenhed vil fremgå af medfølgende oversigtskort, og i den hosstående tabel er der givet en oversigt over fordelingen på de enkelte sogne.

Sognekort Randers Amt.

Det danske Hedeselskab's
Systematiske Moseundersøgelser 1956.



OVERSIGT OVER RESULTATER AF MOSEUNDERSØGELSER.

Sogn	Areal i ha af mose af klasse					1000 tons tørvetørstof i mose af klasse			Afgræ- vet mose ca. ha
	I	II	III	IV	V	I	II	III	
Aalsø			11,40					12,0	
Albøge				2,24	6,80				
Asfærg	18,40			2,50		28,5			75
Auning	7,28	7,08	9,12	1,64		8,2	15,1	26,4	15
Bregnet			21,36	1,48				39,2	
Christrup				0,72					55
Draaby	1,60	7,32	12,24			6,8	26,4	41,9	8
Ebdrup		1,76	101,60				1,9	114,3	6
Enslev (Mariager)				2,20					10
Essenbæk	2,80					3,4			28
Faarup		11,80		1,20			14,9		62
Feldballe		29,84	40,44	2,20	10,08		39,0	93,2	5
Fjellerup	24,96	3,84	15,16		4,60	35,4	8,9	36,2	
Fuglslev		40,84	43,04	3,60	3,00		77,1	98,1	
Gassum				1,88					35
Gerrild		4,72			2,50		10,6		
Ginnerup	1,32		24,28	2,48		3,9		19,7	
Gjerlev		1,24			1,00		1,7		10
Gjesing	132,64		31,68		20,92	229,7		75,1	
Glenstrup			9,68		0,64			12,8	75
Glesborg	7,72	74,56	16,64	2,60	20,60	7,3	163,5	40,5	
Helgenæs	2,24					8,6			
Hem		7,76					9,3		
Hemmet			16,40					33,5	
Hoed			8,96					26,8	
Hornslet	1,20	3,90	90,70		3,00	3,0	6,3	216,1	29
Hvilsager	8,44	217,24	39,16		4,32	23,3	626,2	122,7	21
Hvornum	1,28	15,16	27,40	4,66	1,88	3,0	33,6	65,7	40
Hyllested	19,40	37,92				38,8	69,4		8
Hørning	1,64	3,52				1,8	9,9		8
Kastbjerg (Djursland)				0,30					
Kastbjerg (Havndal)			34,04					50,0	
Koed	28,16	46,62	61,56		39,40	52,1	205,7	75,5	
Kolind		26,16	5,00	5,40	26,00		29,0	4,5	
Kovsted		18,12					24,2		100
Krogsbæk	5,88	69,20	9,40		0,64	17,4	181,8	21,9	
Kærby			5,20	1,44				5,5	50
Lime				1,16					
Lyngby				4,48	1,00				
Marie Magdalene	86,72	60,24	72,04		25,84	225,3	117,9	118,4	13
Mygind			1,92					3,6	
Mørke		73,00	31,50		29,50		257,6	111,9	
Nimtofte	0,30	2,80	2,40	2,12	0,72	1,0	3,6	7,6	
Nødager		25,48	10,24	11,40	26,08		21,6	11,0	
Nørager	226,96		4,88		9,80	614,1		24,7	36
Nørre Onsild	1,30	8,88	3,04	5,60	5,80	2,3	6,7	1,5	50
Raasted	1,50			3,00		1,7			

Sogn	Areal i ha af mose af klasse					1000 tons tørvetørstof i mose af klasse			Afgræ- vet mose ca. ha
	I	II	III	IV	V	I	II	III	
Rimsø					12,96				
Rosmos	7,04	141,24	35,54		1,48	7,1	216,7	68,3	
Seem		8,00					11,4		22
Skarresø	12,68	125,68	72,80	3,80	10,20	24,2	150,7	100,9	2
Skjørring		7,80					10,4		
Skødstrup				3,00	1,30				
Svendstrup		5,12					5,2		112
Søby				0,33					
Sønder Onsild			10,56	5,50				14,1	
Thorsager		197,20	281,20	6,00	32,36		449,0	445,6	
Tirstrup		18,32	39,16	2,00	3,88		36,7	62,4	
Todbjerg	3,84					3,5			15
Tøstrup			9,32		7,96			14,3	
Vejlby (Grenaa)				0,44	0,65				
Vester Tørslev		28,56					48,4		5
Villersø									75
Virring				1,64					20
Vivild				2,08					
Voldum				1,40					
Ødum				0,80					10
Ørum (Grenaa)	38,76	9,56	40,44	6,40	7,80	80,3	21,2	78,8	35
Øster Alling			6,32					14,5	10
I alt	644,06	1.340,48	1.255,82	97,69	322,71	1.430,7	2.911,6	2.309,2	1.045

I følgende sogne i Randers amt er der ikke fundet mose:

Agri	Homaa	Sødring
Albæk	Karleby	Tved
Dalbyneder	Knebel	Tvede
Dalbyover	Lavrbjerg	Tøstrup
Dronningborg	Lem	Udby
Egaa	Lerbjerg	Udbyneder
Egens	Linde	Veggerslev
Enslev	Mariager	Vejlby (Aarhus)
Estruplund	Mariager landsogn	Vester Alling
Enslev (Grenaa)	Mejlby	Vindblæs
Favsing	Mellerup	Vissing
Gimming	Nørre Aarslev	Vistoft
Grenaa landsogn	Nørre Galten	Voldby
Hadbjerg	Raaby	Vore
Hald	Randers	Vorup
Halling	Rolse	Værum
Hammelev	Rud	Æbeltoft
Harreslev	Skader	Æbeltoft landsogn
Haslum	Skellerup	Ølst
Hjortshøj	Snæbum	Ørsted
Hobro	Spentrup	Ørum (Randers)
Holbæk	Støvring	Øster Tørslev

Som det ses af kortet, er moserne i Randers amt meget ujævnt fordelt. Medens den del af amtet, der er beliggende nord og vest for Randers fjord samt egnen umiddelbart syd for Randers by, er næsten blottet for moser, kan området omkring Pindstrup og Ryomgaard karakteriseres som udpræget moserigt, og moserne har da også gennem de sidste halvt hundrede år dannet basis for Danmarks største moseindustrielle virksomhed, Pindstrup Mosebrug.

Den overvejende del af amtets moser er lavmoser, men adskillige steder har der dog været betingelser for vækst af de egentlige tørve-mosser — sphagnum — således, at der er dannet overgangsmoser. Dette har især været tilfældet i egnen omkring Pindstrup, men hovedparten af disse moser er for længst afgravet.

Fuglsø mose ved Stenvad samt adskillige arealer ved Løvenholm er egentlige højmoser, der danner grundlaget for en omfattende produktion af tørvestrøelse og tørvesmuld, der afsættes dels på hjemmemarkedet dels til eksport.

Som nævnt er der i årenes løb fremstillet meget store mængder af tørv m. v. i moserne i Randers amt. Der er herigennem fremkommet vidtstrakte arealer af helt eller delvis afgravet mose. Betydelige dele heraf er afvandet og kultiveret — det gælder bl. a. de store arealer, som Pindstrup Mosebrug har udnyttet, men, som det fremgår af tabellen, findes der i amtet mere end 1000 ha afgravet ukultiveret mose, der for væsentlige deles vedkommende kan bringes i en sådan stand, at de kan udnyttes som landbrugsjord.

Litteratur

Et udhugningsforsøg i sitkagran i Nystrup plantage

Det forstlige forsøgsvæsen i Danmark har ved Den forstlige Forsøgskommission udsendt hæfte 2 til bind XXVII på engelsk. Det er beretning nr. 212: H. A. Henriksen: *A Thinning Experiment with Sitka spruce in Nystrup Dune Forest*. (Et udhugningsforsøg i Sitkagran i Nystrup plantage). — Efter beretningens danske resumé gengiver vi følgende i en noget tillempet form med udeladelse af henvisninger til de tabellariske og og kortmæssige figur- og sideangivelser:

I 1935 anlagde C. H. Bornebusch et udhugningsforsøg af sitkagran i Nystrup Klitplantage.

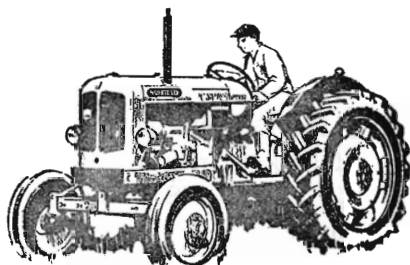
Jorden — tidligere anvendt til agerdyrkning -- består af sandblandet ler overlejret af $\frac{1}{4}$ — $\frac{3}{4}$ m flyvesand.

Forsøget bestod af tre parcelgrupper med hver af hugstgraderne



Til skovbrug Nuffield 4..!

Den kraftige hydrauliske løft er uhyre let at indstille og tager selv de største stammer. Den lille venderadius giver en enestående manøvreedygtighed og hurtig og nem kørsel mellem stammerne. Den overdimensionerede kobling på 28 cm kræver ingen indvendig justering eller smøring. De 50 huller for ophængning af redskaber foran på bagakslen under traktoren giver utallige muligheder for anbringelse af spil, kraner og andre specialredskaber til skovbrug. 56 hk (SAE) dieselmotor. Differentialespærring og hydraulisk vægtoverførsel.

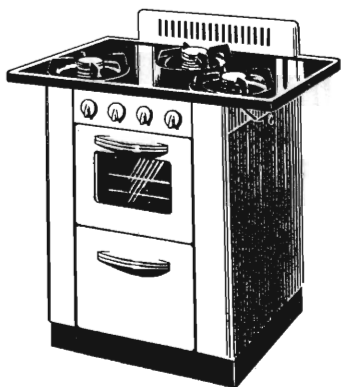


NUFFIELD

UNIVERSAL

DANSK OVERSØISK MOTOR INDUSTRI A/S - GLOSTRUP

Gør køkkenet til Deres hobbyrum



Med DALSØGAS i køkkenet vil alle Deres »køkkenpligter« gå som en leg. DALSØGAS giver Dem lettere madlavning og bagning, varmt vand i hanen, lettere vask, opvarmning, rengøring m. m.

Der bor også en Dalsø-forhandler i nærheden af Dem. Lad ham demonstrere f. eks. det populære DALSØKOMPUR med den store, hygiejniske overplade, og den eminente bageovn Kr. 725,—
Udbet. fra 70,— Pr. md. fra 38,—.



**A
S** **DALSØGAS**

Brabrand
061 60400

Løgstør
417

Næstved
3305

Vejen
526

FRA 1. JUNI 1961 har de to hidtidige producenter og forhandlere af kalk og mergel Skandinavisk Kalk og Kridt I/S, Aalborg, og H. Theut A/S, Viborg, gennemført en sammenslutning under navnet

Skandia Kalk A/s

Kontor: Gug, telf. Sdr. Tranders 147 (081-51711)

for derved at rationalisere såvel produktion som salg under hensyntagen til de skærpede bestemmelser om kvalitet.



Vore kalkværker i Batum (Salling), Ferslev (Ellidshøj), Gug og Kaas kan til enhver tid levere ønskede kvaliteter og mængder.

Skandinavisk Kalk og Kridt I/s

H. Theut A/s

B, C og D repræsenteret, henhv. svag, middelstærk og meget stærk hugst. I parcelgrupperne 1 og 2 var desuden utyndede parceller (A-hugst). Parcelgruppe 1 omfattede parcellerne a-b-c-d, gruppe 2 e-f-g-h-i-k-m og gruppe 3 parcellerne n-o-p, — i alt 14 parceller.

Plantningen — delvis i blanding med bjergfyr — blev foretaget 1909—16. Kulturerne lykkedes godt. I de følgende år opnåedes tilvækster, der for samme højdebonitet overgår den danske tilvækstoversigt for sitkagran (*Henriksen (1958)*) med ca. 25 %, et forhold, der ikke er usædvanligt på sandføgne, gode jorder (*Henriksen (1958)*). I perioden fra 1935 til 1953 (alder ca. 26—44 år) var den løbende tilvækst ca. 35—40 m³ pr. ha, og gennemsnitstilvæksten fra kultur kom op på ca. 22 m³ pr. ha årligt. Tilvækstoplysningerne er i detaljer anført. Den ekstraordinære store massetilvækst må tilskrives stor grundfladetilvækst — ikke just nogen særlig stor højdetilvækst.

Tilvæksten i iagttagelsesperioden (den periode hvor bevoksningerne var sluttede) er sat i relation til grundfladerne ved forsøgets start. Gentagelsesparcellerne i gruppe 2 viser en tydelig relation mellem startgrundflade og tilvækst i iagttagelsesperioden. En lignende relation er antaget også at gælde for parcelgruppe 1. — Med forskelle i startgrundflade taget i betragtning — som et udtryk for forskelle i naturbetingede vækstmuligheder — er forholdet mellem tilvæksten i A-, B- og C-hugst meget usikkert. Derimod synes det mere sikkert, at der er et tilvækstfald fra C- til D-hugst af størrelsesordenen 7—10 %.

Nogle tabeller belyser, hvorledes produktionen har fordelt sig på brysthøjdediameterklasser.

Af andre tabeller ses, at den relative stammeform — mod hidtidige erfaringer — synes ret upåvirket af hugststyrken.

I 1948 begyndte stærke angreb af *Dendroctonus micans* i parcelgruppe 3, der hurtigt sygnede og måtte afdrives 1953—54. Angrebet bredte sig hurtigt til de andre forsøgsdele. 1956 blev de sidste forsøgsdele afdrevet. Det er påvist, at micansangrebet hurtigt medførte tilvækstnedgang og død hos de angrebne træer. Angrebet af *D. micans* var væsentligt stærkere i de stærkt huggede parceller end i de svagt huggede.

Angreb af *Fomes annosus* var betydende, men af relativt beskedent omfang. Der ses ingen relation til hugststyrken — måske *et fald fra C- til D-hugst*, et forhold der viser sig i alle tre parcelgrupper. Angrebet af *Fomes annosus* synes ikke at have synderlig indflydelse på det enkelte træes vækst.

Som årsag til bevoksniningernes hensygnen må i hvert fald anføres angrebene af *Dendroctonus micans*, hvorimod angrebet af *Fomes annosus* næppe har spillet nogen større rolle. A-hugsten i parcel k er

kortlagt med hensyn til angreb af *Dendroctonus micans*, angreb af *Fomes annosus*, samt kroneudseende (nåletab), og denne kortlægning giver et umiddelbart indtryk af den nære forbindelse mellem *micans*angreb og død, medens der ikke ses nogen sådan relation til angreb af *Fomes annosus*.

Det er påvist, at der ikke var tale om nogen *forudgående* svækkelse, hverken for de pågældende bevoksninger som helhed eller for netop de træer, der blev angrebet.

Der er således ingen tvivl om, at angrebene af *D. micans* spillede en meget aktiv rolle ved bevoksningernes hensygnen.

Imidlertid var der også andre årsager, som påvist af *Henriksen* (1958), der sandsynliggjorde, at den fundamentale svaghed ved dyrkning af sitkagran er faren for svigtende vandbalance (eklatant ved pludselig eksponering, stærke hugstindgreb etc.). At der *var* andre årsager til sitkagranens hensygnen fremgår af, at i 1954 blev tilvæksten gennemgående halveret i alle dengang eksisterende parceller uanset deres hidtidige sundhedstilstand. Antagelig er årsagen af klimatisk natur, idet sitkagranen i 1954 havde stærk tilvækstnedgang på flere lokaliteter.

Den *økonomiske* analyse omfatter parcelgruppe 2 indtil 1954, da parcellerne endnu var nogenlunde fuldstændige. Grundlaget er de gengivne tilvækstplysninger, sortimentstavle samt priser meddelt af Klitdirektoratet, hvoraf et uddrag anføres.

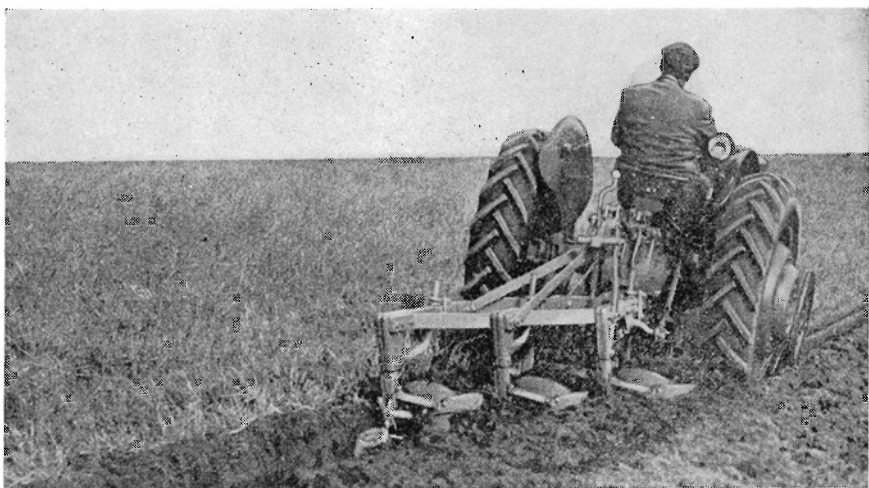
Opgørelsen er dels foretaget med fast prisniveau (1954-priser) og dels med de virkeligt opnåede priser, idet disse dog er korrigeret med indekstal for det almindelige prisniveaus bevægelser. Som indekstal er benyttet prisen for skovning af 1 m³ tømmer. De prisbevægelser, der herefter tages i regning, er ændringer i træprisen, der afviger fra bevægelserne i det almindelige prisniveau. Herefter er alle værdier diskonteret frem til 1954. Der er anvendt rentefod 0, 2, 4 og 6 %. Ved fra summaværdierne pr. 1954 at subtrahere kulturomkostningerne — med 1954-prisniveau 2000 kr. pr. ha — diskonteret frem til 1954, forelægges værditallene for de enkelte hugstgrader.

Når man regner med de virkelige priser, er den svage hugst fordelagtig, idet en forholdsvis stor del af den producerede masse har taget del i prisstigningen. Med fast prisniveau er den stærke hugst fordelagtig ved rentefod 4 og navnlig 6 %.

Om »gamle Morville«

I »Fra Viborg amt« 1961 har revisor Otto von Spreckelsen skrevet en meget læseværdig afhandling — årbogens bærende bidrag — hvori han, i fortsættelse af sine mange tidligere arbejder om Viborg bys ejendomme og gader, giver en på grundige arkivstudier opbygget beretning om den såkaldte »Morvilles gård«

Altid en plovfure foran



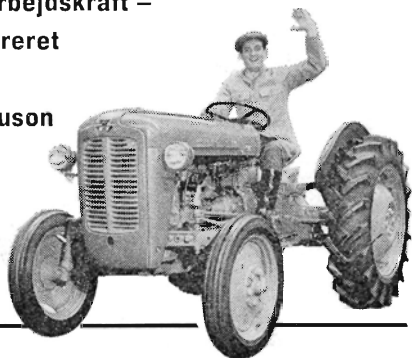
med **MASSEY-FERGUSON**

Massey-Ferguson traktorerne har altid været „en plovfure foran“ – både med hensyn til teknisk udvikling og kvalitet . . . Derfor vælger moderne landmænd over hele verden Massey-Ferguson.

Det skulle De også gøre.

Så har De en effektiv og økonomisk arbejdskraft – mange år frem i tiden . . . Få demonstreret model 25, model 35 og model 65

hos en af de mange aut. Massey-Ferguson forhandlere. Hos ham er De sikker på en perfekt service – og stort reservedelslager . . .



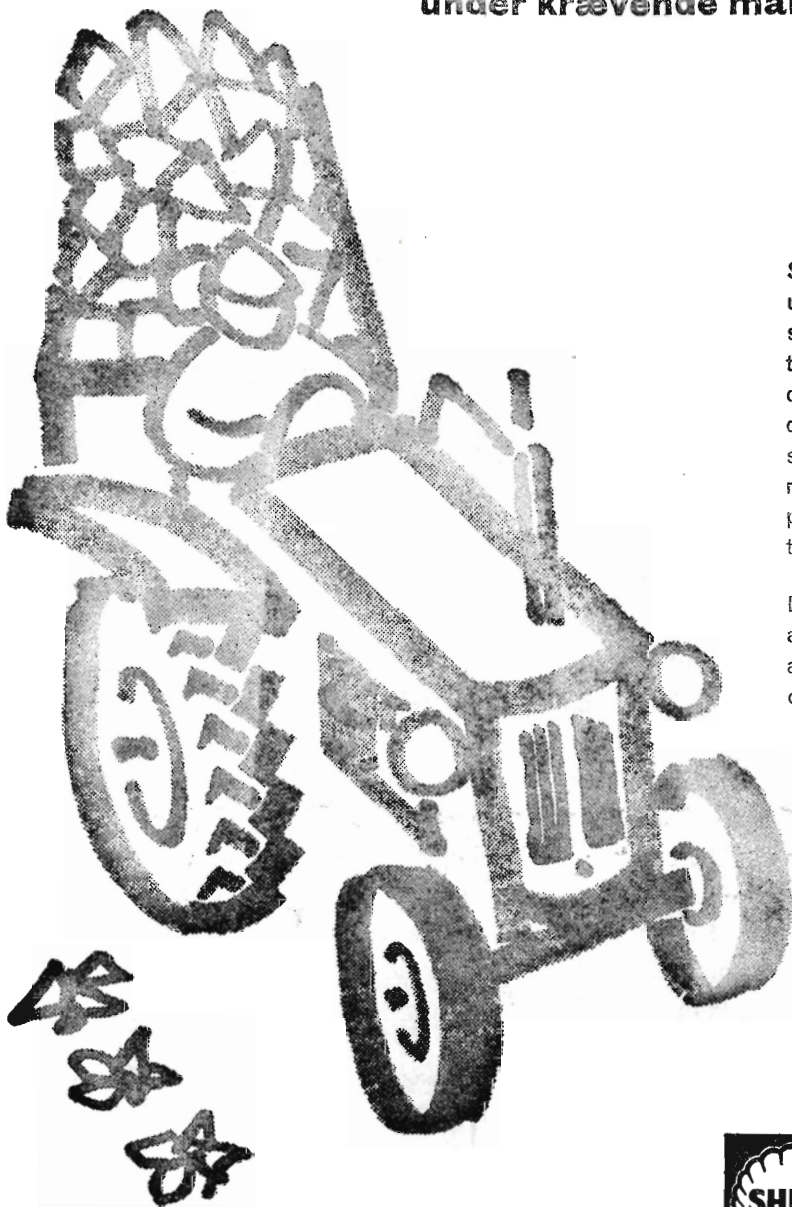
NORDISK TRACTOR COMPANY A/S

KØBENHAVN SV.

MASSEY-FERGUSON



Skift til Shell Rotella Oil
- dieselmotorolien til de hårde belastninger
under krævende markarbejde



Shell Rotella Oil er specielt udviklet til at opfylde de store krav, der stilles til smøring af moderne dieselmotorer, idet den holder motoren ren, stempelringene frie og reducerer sliddet på motorens vitale dele til et minimum.

Derfor foretrækkes og anbefales Shell Rotella Oil af erfarne landmænd over hele Europa.

Udgifterne til olien er kun en lille del af de samlede driftsudgifter, og anvendelsen af den rigtige olie betaler sig mange gange gennem lavere vedligeholdelsesudgifter.

Drag fordel heraf og brug Shell Rotella Oil

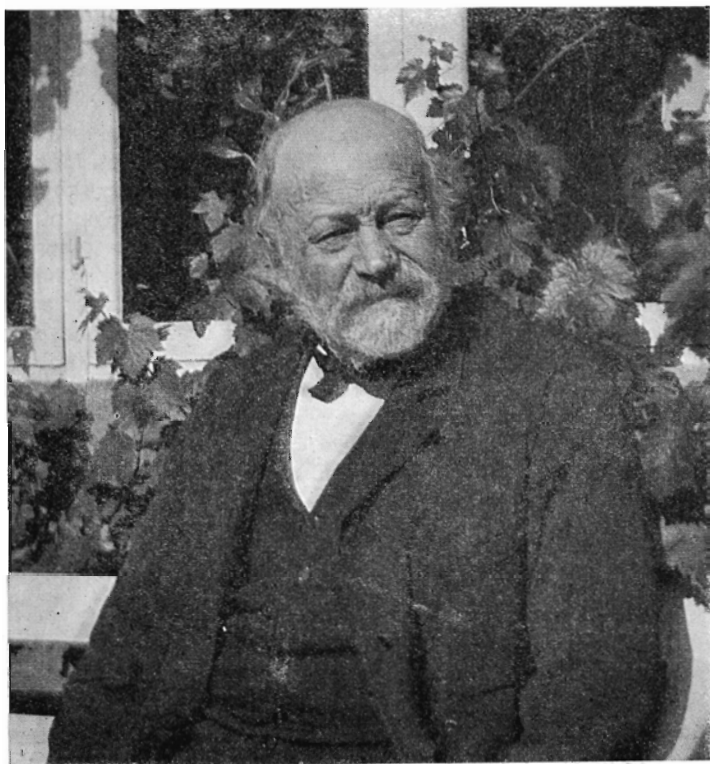


A/S Dansk Shell
 Kampmannsgade 2
 København V.
 Telf. MI 5340

Shell Rotella Oil

Shell Rotella Oil er udviklet i samarbejde med førende traktorfabriker

i Mogensgade i Viborg. Det er fornøjelig kulturhistorie; i glimt hører man, hvordan livet har rørt sig afvekslende gennem mere end 300 år her tæt op ad domkirken, og de mange årstal og navne er knyttet sammen med beretninger fra dagliglivet, så al opremset tørhed slettes ud.



Gamle Morville

Når den 60 sider store afhandling omtales her, er det dog fordi forfatteren, der er dattersøn af *Niels Georg Christian Morville* — Hedeselskabets medstifter — giver et meget smukt og levende billede af »gamle Morville«, der døde den 16. marts 1904, og som endnu huskes af adskillige ældre i Viborg. Det er formentlig den mest fyldestgørende og stærkest karakteriserende artikel, der hidtil er skrevet om denne så betydende mand, uden hvem E. M. Dalgas måske aldrig havde fået skabt Det danske Hedeselskab. Vi citerer forskelligt fra artiklen:

Da N. G. C. Morville i 1841 havde taget sin embedseksamen, var der for ham ikke tvivl om, hvorhen han ville vende sig; heden drog, og Viborg blev hans hjemsted for hele livet. Han blev fuldmægtig hos overretsprokurator *C. M. Jespersen* og i 1852 overretsprokurator.

Samme år lykkedes det magistraten i Viborg efter lange forhandlinger at få et reglement for salg af byens hedejord approberet af regeringen, og Morville

greb resolut til og dannede et interessentselskab til beplantning af et 180 tdr. land stort hedeareal med egepur nordvest for byen, *Margrethelund*.

Denne gamle skovrest nævnes i Viborg historie allerede 1570, og dens navn ledes helt tilbage til dronning Margrethe. I midten af det forrige århundrede lå denne levning af esgeskov hen i en sørgelig forfatning; den mishandlede af brændetyve og ransmænd uden nåde. I sin færden i naturen havde Morville set denne stadige ødelæggelse og lovet sig selv, at hvis han blev i Viborg og i det hele taget blev i stand dertil, ville han sørge for, at Margrethelund atter blev en skov. I skomager Mæhlesens have i Gravene indrettede han en beskedne planteskole, og i 1867 var plantningen tilendebragt. Margrethelund blev senere mønstret for alle andre plantager i Viborg amt. Få gør sig begreb om den energi og den indsigt, som her blev anvendt for at nå målet. Morville plantede kun af ideelle grunde for at vise, at der kunne fremelskes skov på heden. Han fik glæde af sit arbejde, og betegnende er det, at da plantningen efter mange års store årlige udgifter endelig begyndte at give indtægt som følge af, at der fældedes træer derude, da bedrøvede dette ham nærmest; han kunne i alt fald ikke lide det. Altid tænkte han på Margrethelund; i de tørre somre gik han i stadig angst for, at plantagen skulle gå op i røg. Som han selv sagde: »Jeg ryger aldrig tobak derude, jeg tør ikke engang skrå.« Morville havde stort lune og kunne goutere et godt svar. En dag, da han spadserede i skoven, så han en kone, der gik og skar lyng. Han spurgte hende, om hun havde fået lov dertil, hvortil konen svarede: »Jow.« — »Af hvem?«, spurgte Morville. »A har spurgt den hier Morville.« »Nå, og hvad sagde han så?« »Ih, han sa' da missel næj.« Det svar kunne Morville ikke stå for.

En lykkelig omstændighed til gunst for hedernes inddragelse under kultur var det, at *Enrico Dalgas* i foråret 1854 kom til Viborg, hvor han var ansat ved vejvæsenet et par år. Hos overretsassessor *G. Chr. Nouvel Buch* lærte de hinanden at kende, og de droges hurtigt mod hinanden. Begge stammede fra franske emigrantslægter, og begge var livlige naturer, hos hvem der rådede en stærk kærlighed til naturen. Ved talrige fornøjelige vandringer i Viborgs omegn blev Dalgas gjort bekendt med heden, med at den havde en fortid og at den måtte kunne få en fremtid, ikke at tale om, at han blev ansporet til at lægge sig efter geologi, botanik og kemi, hvad der passede godt med hans vejarbejder. Resultatet af deres samvær fremgår af det brev, som Dalgas i 1891, da Hedeselskabet jubilerede, skrev til Morville: »... det er Dem, som i årene 1854 til 1856 åbnede mine øjne for hedesagen og dens betydning, ikke alene ved de fornøjelige ture, vi havde gjort sammen, men også ved Deres egen plantningsvirksomhed. Og det er derfor i mine øjne Dem, som har givet den første impuls til vort så prægtige selskab.«

I sine erindringer skriver Dalgas: »Da jeg så gjorde bekendtskab med prokurator Morville i 1854, som også var en ynder af naturen og dens studium, varede det ikke længe, inden vi begyndte at samtale om, hvad der burde og kunne gøres for de jydskes heder. og snart efter foretog vi vandringer i omegnen af Viborg med et eller andet studium af heden eller naturen for øje. Ingen af os tænkte dengang på, hvad dette skulle føre til, men det er dog så, at grunden til Hedeselskabet blev, os selv uafvidende, lagt under mit ophold i Viborg 1854—1857 ved denne samarbejden af vore interesser. Hverken Morville eller jeg tænkte dengang eller nogensinde senere på vore egne personer. Vi havde kun idealet for øje. Ingen sag har været slettere forberedt end vor...«

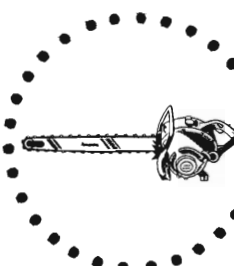
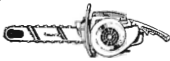
Efter at Viborg—Randers-chausséen var blevet færdigbygget, forlod Dalgas Viborg; men gang på gang kom han tilbage til byen for med Morville at tale om heden, og for at de sammen kunne gøre udflugter. En ven af dem har udtalt,

Remington

kædesav ny model og effektiv service

BANTAM

3½ HK,
8,5 kg,
12—18—
21—24"
sværd

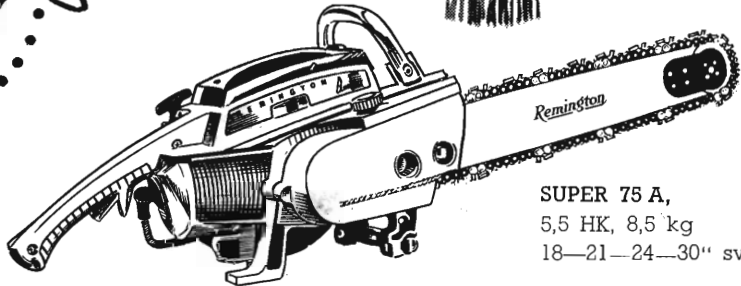


Prisbillig

20 % mere effektivitet

Vendehjul m/ rulle

GL-7, 7½ HK, 12,5 kg,
18—21—24—30" sværd



SUPER 75 A,
5,5 HK, 8,5 kg
18—21—24—30" sværd

REMINGTON KÆDESAV er ikke blot et led i det almindelige fremskridt, men en kompakt maskinsav, som er skabt til mandfolk, der skal leve af skovarbejdet, bl. a. ved hjælp af denne robuste, driftssikre og arbejdsvillige sav.

REMINGTON KÆDESAV er et lynhurtigt stykke værktøj i solid amerikansk kvalitet, men i en letvægtsudførelse, som gør den handy og let at håndtere. Bantam-modellen vejer kun 8,5 kg. Konstruktionen er flad, så De kan save umiddelbart over roden og afgrene tæt ind til stammen.



REMINGTON KÆDESAV har den fineste service, De kan forlange. Vi yder eet års garanti, og indenfor dette år kan De gratis rekvirere 3 servicebesøg. Får De ikke brug for disse besøg,



kan kuponerne indenfor halvandet år bruges som betaling for ekstra reservedele til sagen, men vor monter vil jævnligt komme og hilse på Dem.

Forlang tilsendt gratis brochurer

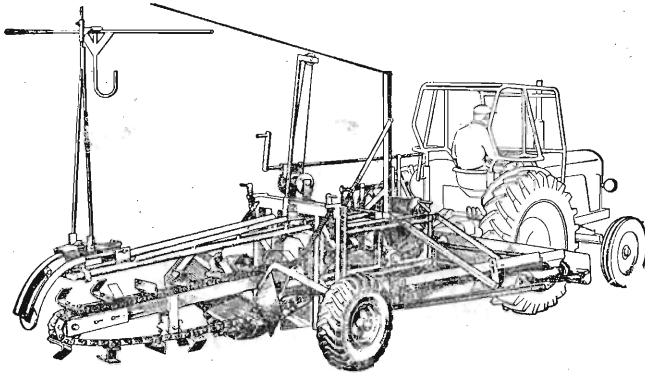
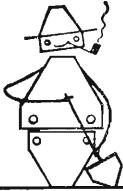
Remington



VENDITOR MASKINER A/S

Egegaardsvej 59—61, Vanløse, telefon 70 21 00

*Den store nyhed
fra dyrskuerne
= den eenmands betjente
dræningsmaskine*



GRÆVLINGEN

Grævlingen + en traktor + een mand graver op til 80 meter drængrøft i timen.

Grøftens bredde 25 eller 35 cm, største dybde 1,85 meter. Graveorgan med skår og medbringer af specialstål. Let indstillelig gravedybde. Trækraftbehov: 25 – 30 HK traktor.

Forlang specialprospekt

DLAM

DANSK LANDBRUGS-ANDELS MASKININDKØB

Hovedkontor: Ullerslev st. – tlf. 22

at Dalgas var drivfjederen, medens Morville var regulatoren i den maskine, som drev hedesagen frem. De to venner fulgtes ad til mødet i Silkeborg, og hvad her blev drøftet og senere i marts 1866 blev vedtaget på det store møde i Århus, dannede grundlaget for Hedeselskabet. I Århus valgtes Dalgas, Morville og jægermester F. Mourier-Petersen til selskabets bestyrelse, i hvilken Morville blev den længst virkende, idet han sad i den til sin død i 1904.

Det eneste trykte arbejde fra Morvilles hånd er et ypperligt lille skrift: Om træplantning i hederne; det udkom i 1868 og er bemærkelsesværdigt, idet det redegør for en række beplantningsspørgsmål, forholdet til jordbundens kvalitet, læmulighederne og navnlig for betydningen af at udnytte de gamle egekrat i hederne. Ved siden af denne lille bog har han kun skrevet nogle mindre artikler i »Tidsskrift for Landøkonomi« og »Meddelelser fra det danske Hedeselskab«. Det er småstykker om, hvordan man skal plante i heden, om tørken i 1868 samt om oldenborrernes og granlusenes angreb på plantagernes nåletræer; endvidere et stykke om frosttåge og i 1894 et stykke om Margrethelund plantage.

Morvilles beskedne væsen og generthed overfor al personlig optræden gjorde, at han ikke blev »storborger« i Viborg i den forstand, man almindeligvis bruger benævnelsen. Ikke desto mindre vil hans navn som borger i by stedse blive mindet med tak som den, der skabte de fleste af de smukke plantager, som ligger i byens nærmeste omegn.

Morville, den som oftest stille tilbageholdende mand, var i besiddelse af et ikke ringe lune, der til tider kunne lade ham affyre en hel salve af brandere og kåde vittigheder, og var han først i gang, kunne han rent ud ødsle med dem; han vidste, at beholdningen var uudtømmelig. Han yndede gode historier, når der var en pointe deri, og han glædede sig som et barn over en lille »uartighed«, men simpel blev han aldrig. Morville undgik al virak og var en meget beskeden mand. Da monumentet for Dalgas blev afsløret i Aarhus, så man Morville på en meget varm sommerdag bære tilknappet overfrakke; et særsyn, da han ellers aldrig gik med frakke og altid led af varme. Grunden viste sig at være, som familien senere opdagede, at han havde begge sine ordener på under frakken, og skønt han var glad for dem, ønskede han ikke at prale med dem.

Han var også en meget nøjsom mand, som ikke kendte til nogen slags bekvemmelighed; han havde aldrig ejet et lommeur, endsige en paraply, og hans rejseudstyr bestod kun af en flip og en redekam, som han førte med sig i en af sine lommer, når han f. eks. rejste til Hedeselskabets bestyrelsesmøder i Aarhus.

Da Morville i 1876 var op mod de 60 år, blev han justitssekretær ved overretten, og hans virksomhed som prokurator holdt op. Men han studerede stadig zoologi, botanik, geologi og astronomi, og i de senere år begyndte han at lære sig det spanske sprog.

Han kunne være meget slagfærdig; da doktor Berg engang pralede af, at han skiftede uldtrøje mindst tre gange om ugen, svarede Morville, at så stort et svin var han da ikke, at han behøvede at gøre det så ofte. Morville beholdt sin kraftige konstitution i sin høje alder. Da en mand, der kom på besøg, fandt, at han havde skæmmet sig noget siden sidst, og ikke kunne tilbageholde udbruddet: »De bliver gammel, Morville«, faldt svaret prompte: »Ja, det håber jeg da«. Han ventede selv at blive over 100 år, men, som han sagde, når jeg bliver 125, så skyder jeg mig, for alting skal have en ende.

I året 1901 ytrede Morville ønske om at træde ud af Hedeselskabets bestyrelse; efter en anmodning fra samtlige repræsentanter indvilgede han dog i at

blive. Han fik ikke den lykke at opleve, at Hedeselskabets administration flyttedes til Viborg, en tanke, som han gennem årene havde kæmpet for, idet Viborg for ham var Hedeselskabets ophav. Nogle måneder inden vedtagelsen døde den gamle justitssekretær, den 16. marts 1904. Vort fædreland havde mistet en god dansk mand, Viborg en af dens bedste borgere og Hedeselskabet den sidste af dets medstiftere.

Kom han således aldrig til at færdes i selskabets nye kontorer i Viborg, står nu hans statue, modelleret af L. Brandstrup, på Hjultorvet foran Hedeselskabets smukke bygning. I 1906 indbød en anselig komité, bestående af 86 mest jyske og særlig viborgske medlemmer, til at yde bidrag, og den 16. oktober 1910 blev statuen afsløret i strålende sol og dejligt mildt vejr. Kammerherre Lüttichau og Morvilles søn, skovrider Georg Morville, talte, og til sidst takkede borgmester Tolderlund på byens vegne. En smuk kantate med tekst af adjunkt Lomholt og sat i musik af domorganist Foss blev sunget af håndværkerkoret ledsaget af hornmusik. Statuen stod først midt på torvet, men flyttedes ved afsløringen af mindesmærket for en anden af selskabets store mænd, kammerherre C. D. Lüttichau, op til venstre for hovedindgangen. Der findes en mindesten for Morville ved Mallehøje Østergaard, og på 100-årsdagen for hans fødsel sattes der i al stilhed en granitsten med årstallene 1817—1917 på den såkaldte »Morvilles Høj« i Margrethelund plantage. Endelig har Morville givet navn til en af Hedeselskabets plantager.

I få ord — ★

☆ ☆

Hedeselskabets kontor under Mose- og engafdelingen i Næstved er fra 1. okt. flyttet ind i nye lokaler i Ringstedgade nr. 56, Næstved.

*

A/S Plantningsselskabet »Sønderjylland«

Den 26. sept. holdt A/S Plantningsselskabet »Sønderjylland« generalforsamling i Løgumkloster. Driftsregnskabet udviste et overskud på 38.692 kr., der overførtes til dispositionsfonden. Status balancerede med 1.154.888 kr.

I årets løb er der i planteskolerne omsat planter for 429.436 kr., der er solgt skoveffekter for 38.000 kr. og udført Kultur- og skovforbedringsarbejde for 47.000 kr.

Selskabets ejendomme omfatter i alt 934,5 ha, der er bogført til 318.819 kr.

Til bestyrelsen nyvalgte skovrider Kr. *Fromsejer* og husmand *Jacob Thomsen*, *Nolde*, og da amtmand Clausen efter sin bortrejse havde stillet sit bestyrelsesmandat til rådighed, nyvalgte i stedet amtmand *Haarløv*, Tønder. De øvrige valg var genvalg.

Da skovrider *Fromsejer* falder for aldersgrænsen og fratræder 1. november udnævntes hans efterfølger som skovrider ved Hedeselskabet B. *Lindskov-Christiansen* som direktør for plantageselskabet.

Jens Hørlicks mindelegat tildeltes rentier *P. Poulsen*, Tinglev.

*

A/S *Københavns plantageselskab*, hvis formand er direktør *Albert Jørgensen*, København, holdt den 28. sept. generalforsamling. Driftsregnskabet balancerede med 47.065 kr. og udviste et underskud på 8.403 kr., som afskrives over dispositionsfonden. Der er også i år anvendt store beløb på kulturpleje og videre udvikling af plantagerne. De 7 plantager, som selskabet ejer, omfatter ialt 512 ha. Status balancerer med 224.759 kr. Ifølge selskabets vedtægter må der aldrig udbetales udbytte.

*

Det tyske »Program nord«

Det er kolossale pengemidler Tyskland i disse år investerer i Slesvig-Holsten alene i grundforbedringer og landvinding og dertil knyttede problemer, alt sammen som led i det en halv snes år gamle »Program nord«.

Af tidsskriftet »Wasser und Boden« nr. 7/8 1961 opgøres det til, at der i de sidste 3 kvartaler af 1960 i alt er anvendt 105,2 millioner mark, fordelt med 26,1 mill. D.M. på kyst- og landvindingsarbejder i vadehavet, 24,88 mill. D.M. på vandløbsreguleringer (heraf er 3,33 mill. D.M. gået til jordfordelingsopgaver), 13,03 mill. D.M. til vandforsyningsopgaver bl. a. til byernes vandværker, 19,85 mill. D.M. til kanalbygning med tilhørende afvandingsopgaver og endelig 21,27 mill. D.M. til nybyggeri af landejendomme i forbindelse med jordfordeling.

Det hedder i artiklen, at der i stadig stigende grad anvendes maskinel indsats, idet arbejdskraften er vanskelig at få frem.

Det område, der er inddraget under »Program nord« er udvidet og andrager i alt 1.568.000 ha.

I en ny lov af 1960 er fastsat bestemte regler for renholdelse af vandløbene, derunder også med hensyn til kloakafløb, kontrol med lager af olie i stålbeholdere o.s.v., således at alle forhold, der er tilknyttet vandværker, vandløb, kystsikringer, renholdelse af vandløb, vandbalance, grundvandstand o.s.v., er samlet indenfor det samme fælles administrationsdepartement.

For 1961 var det allerede i 1960 fastlagt, hvor mange midler, der ville være til rådighed, således at arbejdsplanen kunne tilrettelægges så rationelt som muligt med maksimal indsats inden højvande og efterårsstormene kunne forventes at sætte ind. Det ser da også ud til, at der i 1961 vil blive fuldført endnu flere arbejder end i 1960.

*

A/S *Dover plantage* har i september holdt generalforsamling paa Hovmarksgaarden i Thy. Af regnskabet fremgik, at der har været et driftsoverskud på 65.000 kr. Status balancerede med 492.892 kr. Det vedtoges at udbetale 5 % i udbytte og henlægge 49.646 kr. til en udbyttereguleringsfond. Husmand Edv. Nielsen, Dover, er formand for selskabet.

*

Gennemsnitsforbruget af papir pr. menneske var i fjor iflg. »Pulp & paper« 25 kg — det drejer sig ialt om 2.963 millioner mennesker. Heraf lå forbruget lavest i Kina med 1,8 kg pr. år og højest i U.S.A. med 196 kg pro persona. Canada var nr. 2 med 127 kg, hvorefter fulgte Sverige som nr. 3 med 121 kg.

*

A/S *Sdr. Omme plantage* har på den forleden afholdt generalforsamling taget afsked med plantør *Jørgen Madsen*, der i 35 år har gjort et dygtigt arbejde i plantagens tjeneste. Der blev overrakt ham en sølv gave og holdt en række taler for ham.

Af plantagens regnskab fremgik, at der har været et driftsoverskud på 16.975 kr. Regnskabet balancerede med 83.637 kr. Overskudet overføres til næste år, og der udbetales intet udbytte, idet plantagen er ved at bygge en ny skovfogedbolig, der vil komme til at koste 65—75.000 kr. Plantagen er på 823

ha, hvoraf 721 ha er tilplantet. Indenfor plantagens område findes 14 ha fredet hede. Amtmand A. M. Wamberg, Vejle, er formand.

*

10.000 vildgæs på kost —

Aalborg Stiftstidende har i en artikel om Fiilsø fortalt udførligt om det store opdyrkningsarbejde, og de næsten usandsynlige fine resultater, der landbrugsøkonomisk er opnået. Men også forholdet til naturen vies nogle linier, og det hedder herom:

I 1952 var man færdig med Mellemsøen, som udgjorde en anden del af projektet, medens Fiil Sø med omliggende arealer, således aktieselskabets hede- og klitarealer blev fredet. Det fredede område udgør 1200—1300 ha.

Der er hermed en god bid af den oprindelige natur tilbage, tilstrækkeligt til at en hel del af fuglelivet fra den gamle Fiil Sø har kunnet overleve.

En bestemt kategori af trækfuglegæsterne er endog blevet fuldt fortrolige med det ny, store landbrug og har gjort Fiil Sø berømt på anden vis. Det er vildgæssene! Ornitologer har foretaget en skønmæssig optælling af de vældige gaaseflokke, som i disse dage trækker fra nord ned langs vestkysten.

Godsejer Olufsen er formentlig den eneste landmand i Danmark, der har 10.000 vildgæs til i efterårets løb at samle op, hvad mejetærskerne spildte. Da han er jæger, lever han i denne tid i et gåseparadis, som mange må misunde ham — måske med undtagelse af fru godsejer Olufsen, som ikke hvert år kan finde på ny retter med gås. Den almindeligste i køkkenet på Quistrup er røget gåsebryst. Det forlyder, omend ubekræftet, at folkene ved fæstemål har ret til at betinge sig begrænset servering af gås — lige som de norske tjenestefolk, der kun vil have laks en gang om dagen.

For fuglene er Fiil Sø altså stadig »rekreativt område«. Det er det i virkeligheden også for menneskene, hvis nogen endnu skulle være kede af, at ikke den gamle Fiil Sø består.

*

Det gensidige Forsikringsselskab »Dansk Plantageforsikringsforening« holdt lørdag den 30. september årsmøde på Preislers hotel i Viborg. Direktør B. Steenstrup aflagde beretning om foreningens virksomhed i finansåret 1960/61 og kasserer Ditlev Petersen fremlagde regnskabet, der gengives andet steds i bladet. — Alle valg var genvalg.

I 1961 er der ikke til foreningen anmeldt nogen skade.

*



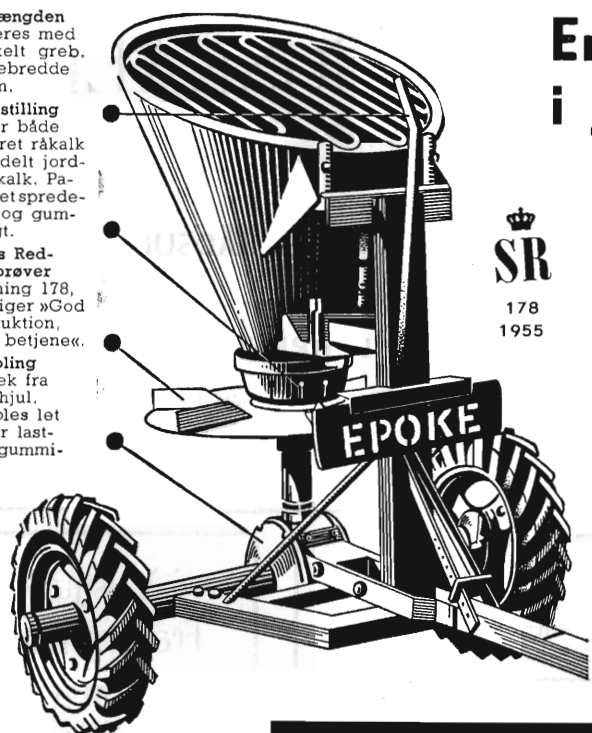
Konkurrence.

Kalkmængden reguleres med et enkelt greb. Spreddebrede 6—8 m.

Finindstilling udstrør både smuldret råkalk og findelt jordbrugs-kalk. Patenteretsprede-skive og gummitragt.

Statens Redskabsprøver Beretning 178, 1955 siger »God konstruktion, let at betjene«.

Frikobling og træk fra egne hjul. Tilkobles let enhver last- eller gummi-vogn.



En ny EPOKE i jordbruget

Til kultivering af hedejord er en kraftig EPOKE kalkspreader næsten uudværlig. EPOKE er et gedigent og gennemprøvet kvalitetsredskab, der forlængst har vundet anerkendelse indenfor landbruget og som i stigende antal anvendes af kalk- og gødningsselskaber, samt landbrugsfor- eninger og maskinstationer. Også De bør tænke på den ny EPOKE — lad os uforbindende sende Dem specialprospekt og priser!

SR
178
1955

Der er **GARANTI** på hver enkelt EPOKE spreader...

EPOKE er det førende danske spredningsfabrikat, bygget på årelang erfaring og inde i en omfattende eksport!

**EFFEKTIVITET
MERUDBYTTE
BESPARELSE**

Maskinfabriken EPOKE

v/ ALFRED THOMSEN - ASKOV PR. VEJEN TLF. (0415) VEJEN 700

Det gensidige Forsikringsselskab

»Dansk Plantageforsikringsforening«

Driftsregnskab for året 1. april 1960—31. marts 1961.

Indtægt.		Udgift.	
Indskud	471,00	Falck abonnement	2.000,00
Præmie	46.320,25	Sagføreromkostninger	330,00
Renter	7.415,60	Forsikringsrådet	200,00
		Administrationsudgifter	10.595,42
		Kurstab: 127.826 ÷ 126.185	1.641,00
		Aarets overskud	39.440,43
	Kr. 54.206,85		Kr. 54.206,85

Status pr. 31. marts 1961.

Aktiver.		Passiver.	
Beholdning af obligationer, nom. 175.100	126.185,00	Reservefond	103.140,92
Kasse-, bank- og girobeholdning	71.396,35	+ årets overskud	39.440,43
	Kr. 197.581,35	Tekniske reserver: Skadesreserve	55.000,00
			Kr. 197.581,35

B. Steenstrup.
Direktion

/P. Ditlev Petersen.
Kasserer.

Regnskabet revideret. Intet at bemærke.

F. C. Winther
Kritisk revisor.

Foranstående driftsregnskab og status er opført overensstemmende med bogholderiet, som vi har revideret.

Ved et den 9. september 1961 foretaget uanmeldt kasseeftersyn fandtes ingen anledning til bemærkninger. Den i status opførte beholdning af kreditforeningsobligationer er forevist mig.

Viborg, den 9. september 1961.

M. G. Mikkelsen, statsautoriseret revisor.

I bestyrelsen for Det gensidige Forsikringsselskab »Dansk Plantageforsikringsforening«.

Chr. Lüttichau.

A. Olufsen.

Aage Holm.

Viborg, den 30. september 1961.



JORDBRUGSKALK

fra vore værker i

**FAXE
HOLTUG
HADSUND
SVENDSTRUP J.**

Aktieselskabet **FAXE KALKBRUD** Jordbrugskalkafdelingen

Frederiksholms Kanal 16, København K.

Telefon Minerva 7500

Ellidshøj Kridt- og Kalkværk

v/ C. M. Christiansen, Aarhus

Telefon Ellidshøj 4 og Aarhus 2 73 12
Fabrikation af jordbrugskalk samt foderkridtmel

Dansk Plantageforsikringsforening

Det gensidige
forsikringssselskab

tegner forsikring for *gen-
plantningsværdien* for nå-
letræsplantager overalt i
Danmark. — Indskud een
gang for alle 1 kr. pr. ha.

Årlig præmie og maxi-
mumerstatning:

50 øre pr. ha 700 kr.
75 „ „ 1050 „
1 kr. „ „ 1400 „

Vedtægter og indmel-
delsesblanketter ved hen-
vendelse til

FORENINGENS KONTOR
I VIBORG
Telefon 1340

Forsikringsaktieselskabet National

tegner forsikring for *træ-
masseværdien* i nåletræs-
plantager overalt i Dan-
mark — den nødvendige
supplerende forsikring for
træmassens stadig vokse-
nde værdier.

Alle oplysninger fås hos
Nationals hovedagenturer,
samtlige inspektorer el-
ler ved direkte henven-
delse til

HOVEDKONTORET,

Forsikringshuset,

Holmens Kanal 22,

KØBENHAVN K.

Telf. nr. C. 7565.

Vestjysk Trælasthandel

Varde

Betonvarefabrik

H. Kunøe og Aage Pedersen

Varde . Tlf. 519 - 520

Landbrugsrør

(drænrør)

efter Ingf. normer

FORLANG TILBUD

Varde Bank

Esbjerg afdeling

Kongensgade 62
og fiskerihavnen

DANSK STÅLGÆRDE

bedste hegn til
mark og skov



AKTIESELSKABET NORDISKE KABEL- & TRAADFABRIKER

Det Jenssen Buchske legat.

Kasseregnskab for året $\frac{1}{4}$ 1960— $\frac{31}{3}$ 1961.

Indtægt.		Udgift.	
Bankbeholdning den 1/4 1960	546,87	Kassemellemværende med	
Renteindtægt	22,80	Hedeselskabet 1/4 1960	14.035,02
Lån i Viborg Sparekasse	120.000,00	Bekendtgørelse af regnskab	110,00
Plantagens driftsoverskud	29.916,77	Omkostninger ved optagelse af lån	5.187,95
Kassemellemværende med		Opførelse af skovriderbolig	134.740,98
Hedeselskabet 31/3 1961	22.273,67	Forøgelse af debitorer	14.226,49
		Forøgelse af effektbeholdning	4.000,00
		Bankbeholdning pr. 31/3 1960	459,67
Kr.	172.760,11	Kr.	172.760,11

Status pr. 31. marts 1961.

Aktiver.		Passiver.	
Den Jenssen Buchske plantage		Prioritetsgæld	120.000,00
(272.000,—)	80.551,73	Kassemellemværende med	
Skovriderbolig	134.740,98	Hedeselskabet	22.273,67
Debitorer	32.703,42	Netto-formue	114.682,13
Beholdning af skoveffekter	8.500,00		
Bankbeholdning	459,67		
Kr.	256.955,80	Kr.	256.955,80

Viborg, den 16. juni 1961.

Fr. Heick. B. Dalberg-Larsen. Ernst Jensen.

Bestyrelsen for Det Jenssen Buchske legat

P. b. v.

Chr. Lüttichau.

Ovenstående regnskab er i overensstemmelse med bøger og bilag, som jeg har revideret.

Viborg, den 19. juni 1961.

M. G. Mikkelsen.
statsaut. revisor.

Dansk Brandforsikringsselskab

»VERMUND«

af 1904 - gensidigt selskab

Bygninger og løsøre

Virkefelt hele landet

Hovedkontor: Banegaardsplads 4, Aarhus

HELLESTRUP PLANTESKOLE

(Ejer: Gosch Tændstikfabriker A/S).

SORØ . TELEF. FULBY 133

Specialplanteskole for Hybridasp

Stenstrup og Odense
teglværkers kontorer

Steenstrup - Telefon nr. 19

Prima drænrør

Tårnsilosten
Drænrør
Baumadæk
Tagsten
Mursten

KÄHLERS Teglværk

Korsør

BRUG

RANDERS

REB



FORLANG
"ODIN"
ØL
FINESTE KVALITETER

Kloakrør — Landbrugsrør
Monierrør — Spidsbundsør
Mærket Δ 33, leveres overalt

Hovedkontor tlf. Ringsted 468
Fabrik: Hedehusene, telf. 18
— Birkerød — 468

Ringsted Cementvarefabrik og Tømmerhandel A/S

Skovtjære 0.433.

Mod vildt- og museskader.

Musetjære. Kun mod mus
Mere effektiv end 0.433

Arbinol. Spangol V.
(vildtbid.)

Spangol S. (skrælning).

Specielt monterede sprøjter.

Brochurer: »10 år«
Sprøjten og sprøjeteknik
Sprøjtningsresultater 1953/54

DIANA SKOVTJÆRE

Orehoved, Telf. 96* og 119

PALUDANS PLANTESKOLE A/S KLARSKOV

Skovplanter, hæk- og
hegnplanter, allétræer

Forlang prislister
TELEFON KLARSKOV 9

Bjerringbro

Cementvarefabrik

ved Th. Petersen
Tlf. 111 Bjerringbro

ALLE

Δ MÆRKEDE RØR

imprægnerede
og uimprægnerede

Stort lager
Altid leveringsdygtig

Petersen & Pedersen

Alt i
elektricitet

VIBORG

Telf. 195 og 1325

Træsiloer

og

silotag

Guldborgland
savværk

v. Hedeselskabets
3. distrikt

Skjelhøje - Tlf. 10

Den er rigtig!



DEN
ER FRA

Zinck GODT-
HAAB

HEGNSISOLATORER



til jern
eller træpæl

GØR INDHEGNINGEN EFFEKTIV
Forlang brochure

H. FUNCH-THOMSENS EFT.
HERLEV TELEFON 94 11 00

HAMMERUM HERREDS

Spare- og Laanekasse

Tlf. Herning 3733 (fl. lin.)

Kontortid:

Man./Torsdag 10-12,30 og 14-17
Fredag tillige 18,30-19,30
Lørdag 10-12,30

Randers

MØRTELVÆRK OG
BETONRØRSFABRIK
v/ Marius Ødum

Kristrup pr. Randers
Tlf. 400 Randers tri not.

Kun Δ mærkede varer
føres

Største lager
Bedste kvaliteter
Forlang tilbud

Røde

drænrør

D. S. nr. 403, syrefast kvalitet

• Fredenshøj Teglværk
Aabenraa Telefon 22127

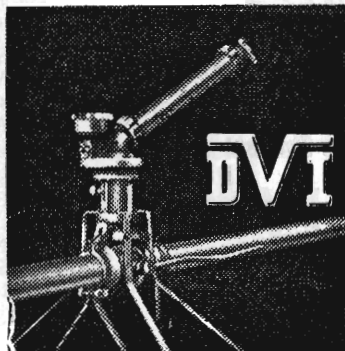


Trifolium Frø



KØBENHAVN

RANDERS



VANDINGSANLÆG

med Kanoner eller Sprinklere



DANSK VANDINGS INDUSTRI

Snoghøj, Fredericia

Tlf. Erritsø 125

Mejeriernes og Landbrugets ULYKKEFORSIKRING

Telefon Minerva 350
Gensidigt selskab



Vester Farimagsgade 19
København V.

Ansvarsforsikring

Automobilforsikring

Kjellerup Betonvarefabrik ved I. T. Birk

— Telefon 45 Kjellerup
Efter Kl. 17 . Rødkjærbro telefon 14
FØRER KUN Δ MÆRKEDE VARER
Alle arter betonvarer til afvanding og kloak føres
FORLANG TILBUD

Brug

STENSBALLEFRØ

Faas hos:
Købmænd, møllere
og gartnere

til mark og have

ØSTERGAARDS FRØAVL $\frac{1}{5}$
STENSBALLE pr HORSENS



TLF. 2 01 01

TLF. 3 40 40

Stort farveillustreret
katalog
sendes gratis
på forlangende

Røde DRÆNRØR

fra 2"—12" have
altid på lager
Forlang tilbud

„Sofienlund“

TEGLVÆRK

Telefon 10 Ulstrup



gi'r Grøde

Faa fuldt udbytte af
Jorden. Brug vor aner-
kendte Jordbrugskalk
— det betaler sig!

GUG KALKVÆRK A/S

Elmealle 2, Hasseris. Tlf. Aalborg 21 288

Herning Hede- & Discontobank

10—12½, 14½—17
Telefon 5 . 273 . 720

Kaas- Briketter

Hovedforhandler:

Nordjyllands
Kulkompani

Nørresundby

Telf. 4227 . 4228

Fabrik: Kaas
Telf. Kaas 11

Sydvestjydske Teglværkers Salgskontor

Telefon 58

ØLGOD

Telefon 59

AALBORG

AKVAVIT.

Nyt tilbehør til McCULLOCH:

McCULLOCH busk-rydder

(græs- og hækkeklipper)

har handy styr med gashåndtag og velbeskyttet rundsav, der skærer lige gennem alle buske og småtræer. Gennemført fremstillet af vejrbestandige kvalitetsmaterialer. Bæres i behagelig sele. Samme aggregat kan påmonteres græs- og hækkeklipper.

McCULLOCH gren-fræser

Med sit epokegørende ROTO-BIT-skær af specialhærdet stål fræser den med 6000 omdr./min. indtil 4" tykke grene af og efterlader en helt glat flade. Behageligt letvægts-bærestativ fordele vægten og gør det lige nemt at skære oppe som nede. Bemærk også den nu 50° vinkel på skærehovedet og den indstillelige anlægsflade. Leveres med 6- eller 12 fod rørskaft.

De kan også let montere jordbor på den direktrevne

McCULLOCH

Carl F. Petersen

Tlf. Hi. 3138

Gasværksvej 9 - København V.

Distriktsforhandlere:

Sjælland:
McCulloch Kædesave v/A. Bagge Andersen, Husumvej 44, Brønshøj telf: Bella 805

Esso Service Station v/H. Møller Næstvedvej 4, Sorø telf: Sorø 1151
Specialværkstedet Eigel Johansen Fakse, telf: 465.

Lolland-Falster og Møn:
McCulloch Motorsave v/Arnold Larsen, Flintinge, Lolland telf: Grænge 126.

Fyn:
Fyns McCulloch Motorsave v/Andr. Petersen, Carl Blochsvej 65, Odense, telf: Odense 11 42 03.

Jylland:
McCulloch Kædesave v/Landbo Nielsen, Sjørring, telf: Sjørring 129.
McCulloch Kædesave v/Søren G. Nielsen, Siem pr. Terndrup, telf: Terndrup 114
McCulloch Motor Skovsav v/A. Due Andersen, Edithsvej 73, Brabrand tlf: Aarhus 6 08 27
I/S Henning Hansen & Co. Søndergade 23, Vejle telf.: Vejle 2500.
Sønderjyllands McCulloch Motorsave v/Bent Korntved Petersen, Tørring pr. Hammelev, telf: Hammelev 84x.

Bornholm:

SALG:
Repræsentant L. Sorth, Aakirkeby 114, Rønne telf: Rønne 744.

SERVICE:

Pedersker Autoværksted v/S. P. Ravnebjerg, Pedersker, telf: Pedersker 111.

Eneimportør:

Ring eller skriv efter brochure og se McCULLOCH demonstreret af distriktsforhandleren.

Distriktsforhandlere (iflg. liste)

