

# HEDESELSKABETS TIDSSKRIFT

Nr. 13 - 81. årg.

15. okt. 1960

## INDHOLD:

Et trykvandsareal

Egekapper

Dødsfald:

Entreprenør

H. Theut

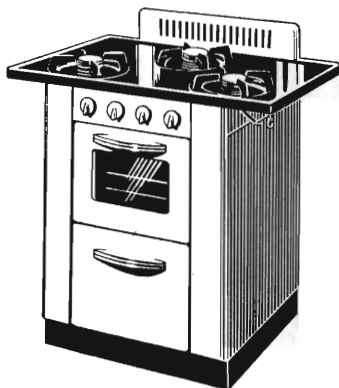
Dansk

Plantageforsikrings-  
forening

**Oplag: 18.600**



# Gør køkkenet til Deres hobbyrum



Med DALSGAS i køkkenet vil alle Deres »køkkenpligter« gå som en leg. DALSGAS giver Dem lettere madlavning og bagning, varmt vand i hanen, lettere vask, opvarmning, rengøring m. m.

Der bor også en Dalsø-forhandler i nærheden af Dem. Lad ham demonstrere f. eks. det populære DALSKOMFUR med den store, hygiejniske overplade, og den eminente bageovn ..... Kr. 725,—  
Udbet. fra 70,— Pr. md. fra 38,—



## A S DALSGAS

Brabrand  
061 60400

Løgstør  
417

Næstved  
3305

Vejen  
526

### Vestjysk Trælasthandel

Varde  
Betonvarefabrik

H. Kunøe og Aage Pedersen  
Varde . Tlf. 519 - 520

### Landbrugsrør (drænrør)

efter Ingf. normer

FORLANG TILBUD

### HAMMERUM HERREDS

Spare- og Laanekasse

Herning - Telf. 10 . 314  
Østergade 6

Kontortid: 10-12,30 og 14,30-17

### Viborg Papir-Comp.

Papir & Papirvarer en gros  
Bogtrykkeri  
Kontorforsyning

Sct. Mathiasgade 31—33  
Tlf. Viborg 802—803

### Dansk Plantageforsikringsforening

Det gensidige  
forsikringselskab

tegner forsikring for genplantningsværdien for nåletræsplantager overalt i Danmark. — Indskud een gang for alle 1 kr. pr. ha. Arlig præmie pr. ha 50 øre, minimum 2 kr. Vedtægter og indmeldelsesblanketter ved henvendelse til

FORENINGENS KONTOR  
I VIBORG.  
Telefon 1340.

### HØJSLEV TEGLVÆRKER A/S

Prima, røde drænrør

i størrelser fra 2 til 15 tommer

Indhent tilbud - Tlf. Højslev 3

### Stenstrup og Odense teglværkers kontorer

Steenstrup - Telefon nr. 19

Prima drænrør

ROTTER  
eller  
MUS?

RATIN's

PRÆPARATER

RATIN, Virginiavej 7, Kbhvn. P. Tlf. Co. \*9880

# GYRO

## FRONTLÆSSER

Med Gyro frontlæsser får De utrættelige muskelkræfter til hjælp i arbejdet.

Gyro frontlæsser leveres med gødningsgreb, skovl og roegreb.

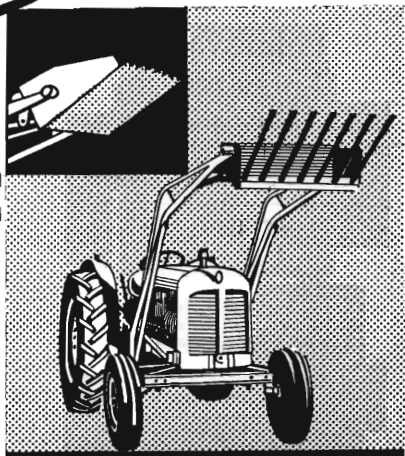
Enkel og robust i konstruktion

Let at montere og betjene.

**KR. 2360** m. gødningsgreb



- en  
**KEMPE**  
hjælp  
på  
gården



# AGYRO

SKIVE - TELEFON 1500

De bedes omgående sende brochure til

Navn .....

Stilling .....

Adresse .....

# Løve Garn

## Aktieselskabet Holger Petersen

Købmagergade København K.



# Skandia-kalk

Alle arter jordbrugskalk



Skandinavisk Kalk og Kridt 1/5

Aalborg: Telefon 2 92 55

Driftskontor: Tlf. Sdr. Tranders 147

## Viborg Byes og Omegns Sparekasse

Telefon 1400 (4 lin.)

Sct. Mathiasgade 68

Kontortid: Kl. 9—15

Lørdag: Kl. 9—12

Aftenekspedition:

Fredag: Kl. 18,30—20

Filialer:

Karup

Flyvestation Karup

Mammen

Løgstrup

## Petersværk Betonvare-Industri

Nørresundby - Telf. 2 10 55 (kaldenr. 0 81)

Alt i betonvarer efter D. S. 400

Renseanlægget »Ringtanken« (Dansk patent nr. 59820)

## Skive Cementstøberi

KNUD ØSTERGAARD

Telefon 921

NORMRØR

med garantimærket  $\Delta$

Imprægnering

Brøndrør

## Skovarbejderskolens kursus 1960-61

3. Fra d. 17. okt.	til d. 12. nov.	Alm. skovarbejderkursus.
4. " d. 21. nov.	" d. 17. dec.	do.
5. " d. 2. jan.	" d. 28. jan.	do. (specielt nåletræ).
6. " d. 1. febr.	" d. 25. febr.	do.
7. " d. 1. marts	" d. 25. marts	do.

Bemærk! Det meddeles endvidere, at fra og med kursusårets begyndelse 1960-61 kan ingen deltage i skovarbejderskolens motorsavkursus, uden at de først har deltaget i et almindeligt 4 ugers skovarbejderkursus.

De almindelige 4 ugers skovarbejderkursus kommer fra og med i år også til at omfatte undervisning i brug af motorsave.

Kursus nr. 3-4-5 kan ikke søges af forstuderende og skovfogedelever, idet kursus nr. 6 og 7 er ti-rettelagt specielt for dem. Forstuderende og skovfogedelever skal betale kr. 50,00 pr. uge i kursusafgift. Skovfogedelever på prøveår modtages ikke.

Ansøgningsskema og evt. yderligere oplysninger fås ved henvendelse til

Skovarbejderskolen, Kagerup st., - Telefon Helsingø 615.

Husk skovarbejderskolens bøger:

Håndredskaber til skovarbejde v/ G. Bergsten og I. Nissen 4,00 kr.

Arbejdstekniske råd og vink v/ G. Bergsten, 2. udgave 3,00 kr.

Motorsavens brug og vedligeholdelse v/ I. Nissen, 3. udgave 2,00 kr.

Regnskabsbog for motorsave 1,50 kr.

Ved forud indbetaling på giro 72403 sendes bøgerne portofrit.

I. J. NISSEN

## Holstebro betonvarefabrik

v. Anton Madsen

Holstebro . Tlf. 3

Alt i Betonvarer

indenfor

Dansk Ingeniørforenings

Normer

## Aarhus Privatbank

Aarhus

Stiftet 1871

København

# AEROLIT

DANSK SIKKERHEDSPRÆNGSTOF

# Hedeselskabets Tidsskrift

Nr. 13

15. oktbr. 1960

81. årg.

udgår 16 gange årligt og sendes til selskabets medlemmer. Annoncer bedes sendt til Hedeselskabets hovedkontor, Viborg. Annoncepris 60 øre pr. mm. Medlemsbidraget er enten årlig mindst 5 kr. eller en gang for alle mindst 100 kr. Redaktionsudvalg: Afdelingsleder, skovrider B. Steenstrup (formand), overingeniør N. Venov og distriktsbestyrer J. Alsted. Redaktør: H. Skodshøj. Carlo Mortensens Bogtrykkeri, Viborg.

**Indhold:** Et trykvandsareal. — Egekapper. — Dødsfald: Entreprenør H. Theut. — Dansk Plantageforsikringsforening. — I få ord.

**Forsiden:** Annonce: Den danske Bukh traktor vinder mere og mere terrain i det danske landbrug. Billedet viser den ny model Super 302, som bl. a. har 100 % uafhængig kraftoverføring.

## Et trykvandsareal

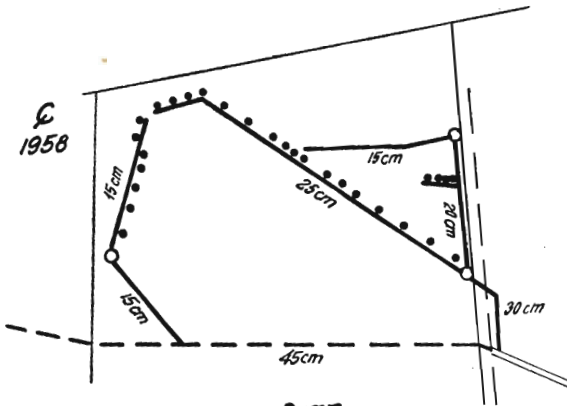
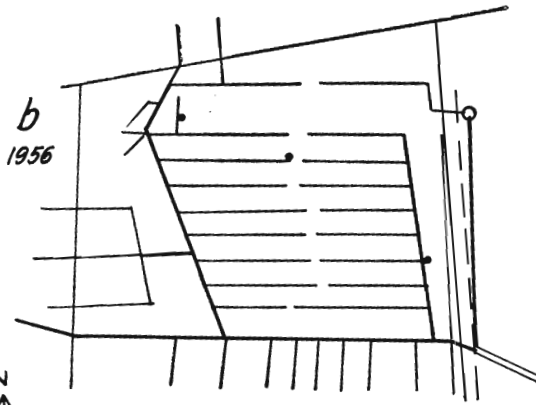
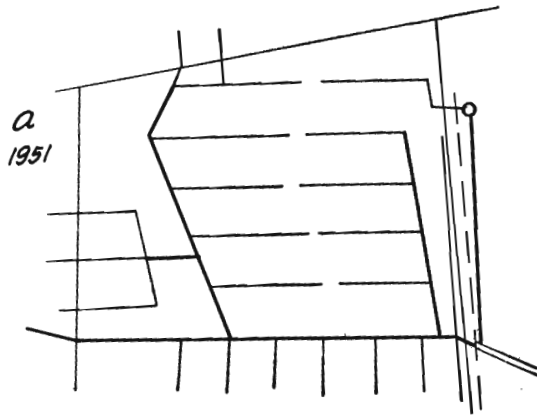
I Hedeselskabets årsberetning redegjorde direktør Fr. Heick for dræning af et trykvandsareal under Frederiksgave. Undersøgelsen er foretaget og beskrevet af konsulent K. Sandahl Skov. Om-talen følger her:

I mere end 100 år har den systematiske dræningsmetode været anvendt her i landet. Erfaringerne har forlængst vist, at denne afvandingsmetode har været en effektiv, holdbar og derfor meget lønnende kulturforanstaltning. Men på enkelte arealer og på nogle jordbundstyper har det dog været vanskeligt — i enkelte tilfælde umuligt — at gennemføre en god detailafvanding ved hjælp af en systematisk dræning.

Her skal blot nævnes risikoen for, at ledningerne tilstoppes med okker og derfor sættes ud af funktion. Endnu er det ikke lykkedes at finde effektive beskyttelsesmidler eller -foranstaltninger mod denne vanskelighed.

En anden årsag til, at en dræning kan mislykkes, må søges i den omstændighed, at der under nogle arealer findes vandførende jordlag, hvori vandet står under et så stort tryk, at det presses op til jordoverfladen gennem sprækker og revner i de overliggende jordlag.

På arealer af denne type, hvor det vand, der skal uddrænes, altså ikke alene hidrører fra den overskudsnedbør, der falder på arealet eller fra det grundvand, der som en strøm bevæger sig næsten horisontalt gennem de øvre jordlag, men hvor der skal opfanges og uddrænes vand, der strømmer



Signatur: — Dræn  
 ○ Gennemløbsbrønd  
 • Lodret trykvandsdræn

Fig. 1.

lodret op gennem jordlagene, vil den systematiske dræningsmetode næsten altid vise sig utilstrækkelig.

Omkring 1950 tog Hedeselskabets forskningsvirksomhed problemerne omkring afvanding af de såkaldte trykvandsarealer op til nærmere under-

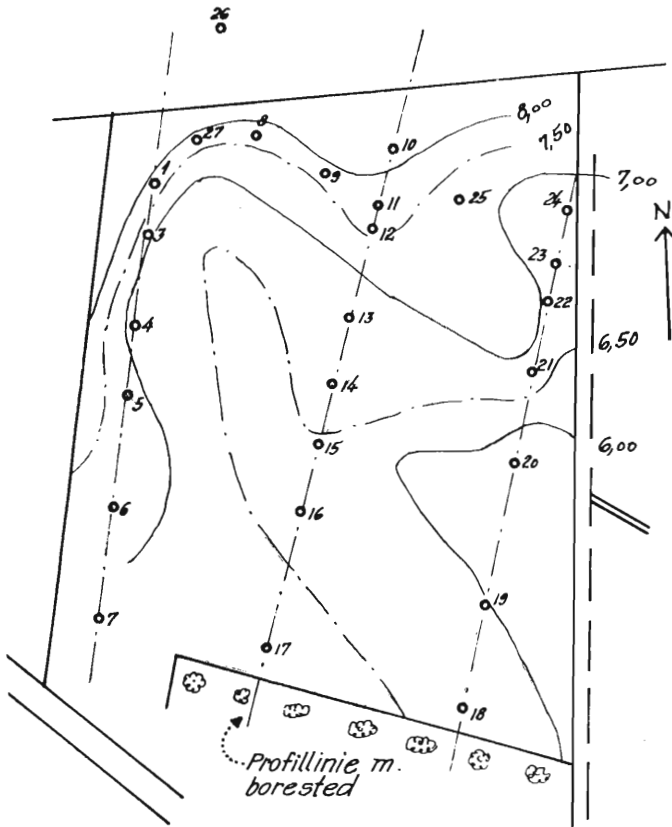


Fig. 2.

søgelse. Der er siden gennemført et stadig stigende antal udvidede dræntechniske forundersøgelser på sådanne arealer.

På grundlag af resultaterne fra disse undersøgelser er der efterhånden gennemført et betydeligt antal egentlige trykvandsdræninger i forskellige egne af landet.

Som et eksempel på en sådan trykvandsdræning skal i det følgende omtales et arbejde, der blev udført i 1958.

I årene 1944 til 1948 blev der gennemført et større landvindingsarbejde omfattende hovedafvandingen af nogle arealer beliggende nord og øst for godset Frederiksgave i Sønderby sogn, ca. 10 km sydøst for Assens. I de følgende år blev hovedparten af området detailafvandet, men det viste sig snart, at afvandingen af nogle større og mindre arealer ikke var fuldt tilfredsstillende.

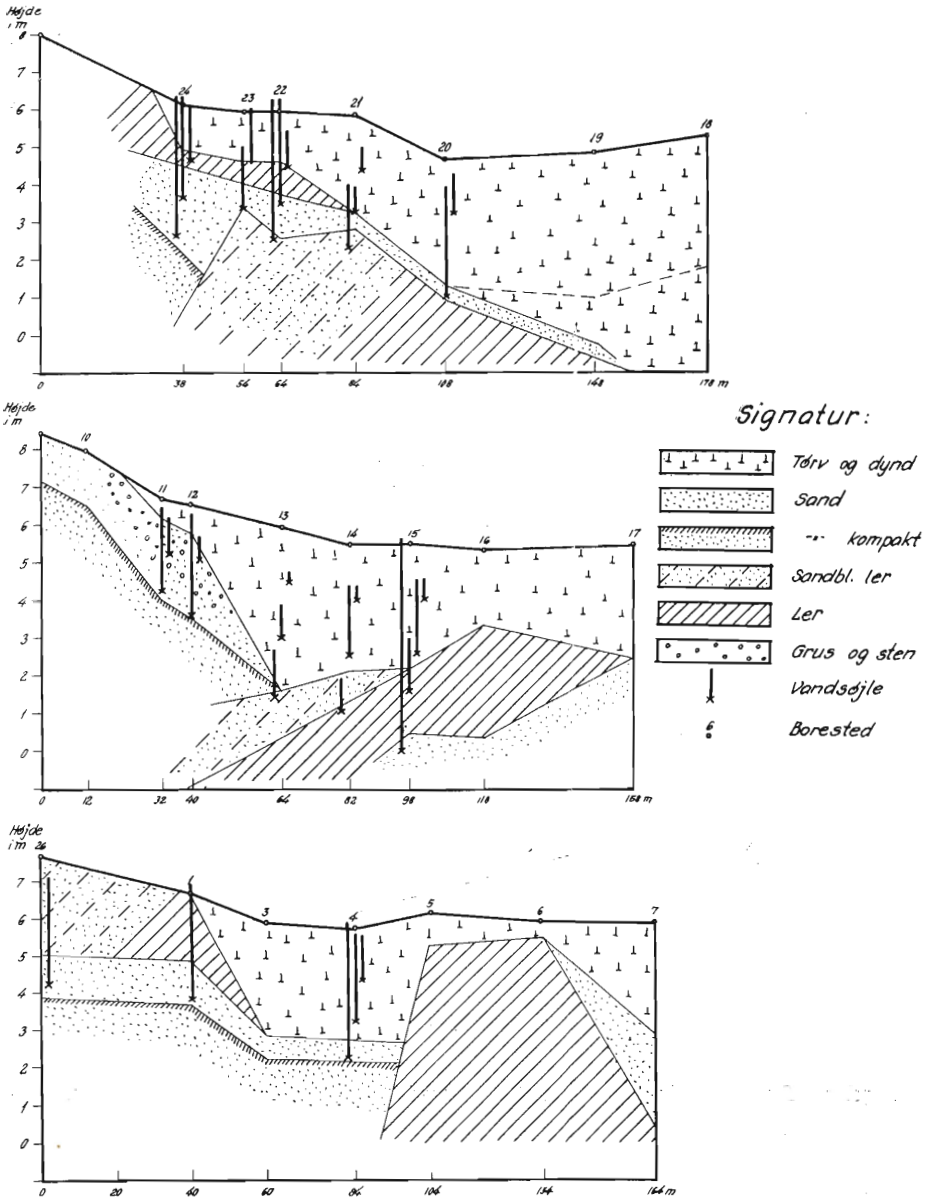


Fig. 3.

Den oprindelige dræningsplan for et af disse arealer er vist i fig. 1 a. Dette arbejde blev afsluttet i 1951. Da arealet fortsat henlå i en så vandlidende tilstand, at det ikke kunne opdyrkes, blev der i 1956 gennemført en supplerende dræning på den måde, at der, som vist i fig. 1 b, blev nedlagt et antal nye ledninger mellem de bestående.

Under udførelsen af dette arbejde blev det konstateret, at der på arealet fandtes lokale vældpartier. Som vist på kortet blev der nedsat ialt 3 brønde over disse væld for at opfange vandet.



Allerede inden arbejdet var afsluttet, stod det dog klart, at det heller ikke denne gang var lykkedes at afvande effektivt. Hedeselskabets forskningsvirksomhed blev derfor anmodet om at foretage en drænteknisk undersøgelse af arealet. Undersøgelsen blev gennemført i november 1956 og omfattede følgende:



Fig. 4: Der graves op til den østre ledning gennem et blødt og vandfyldt parti.

Jordbundsundersøgelsen. I tre linier, hvis placering på arealet vil fremgå af kortet, fig. 2, blev der foretaget en profilering af jordbunden i indtil 6 m's dybde. Den geologiske lagdeling blev optegnet i profiler, som vist i fig. 3. De tre profiler viser et udsnit af jordbunden under hver af de tre undersøgelseslinier.

Det vil heraf ses, at det vandlidende areal mod vest består af en smal dalgang, der er fyldt op med tørve- og dyndlag. Mod øst udmunder denne dal i et stort dyndjordsområde. Mod vest og nord er arealet begrænset af lave skrænter, der som en relativt stejl væg fortsætter ned under tørve- og dyndlagene. Mod syd skyder en lerbarriere sig fra vest ind under arealet.

Mineraljordslagene veksler fra meget sej ler til relativt bløde og vandfyldte sandlag.

Måling af vandtrykket under grundvandspejlet. Ved en del af borestederne blev der foretaget vandtryksmålinger i forskellige jordlag. Hertil blev anvendt stål-rør med en diameter på ca. 2 cm. På de nederste 50 cm er rørene perforerede med 2 mm huller. Når rørene er sat ned i de lag, hvor trykket ønskes målt, trænger vandet ind gennem hullerne og

stiger op i rørene. Efter ca. et døgn's forløb måles afstanden fra rørenes top og ned til vandspejlet i rørene, og vandsøjlernes højder kan beregnes. Disse højder er et direkte mål for de tryk, vandet i de pågældende lag er underkastet. På profilerne i fig. 3 er resultaterne af disse målinger indtegnet som



*Fig. 5: Et lodret trykvandsdræn, der er ført ned til en dybde af ca. 4 m under terræn. Vandføringen er ca. 1,5 l/sec.*

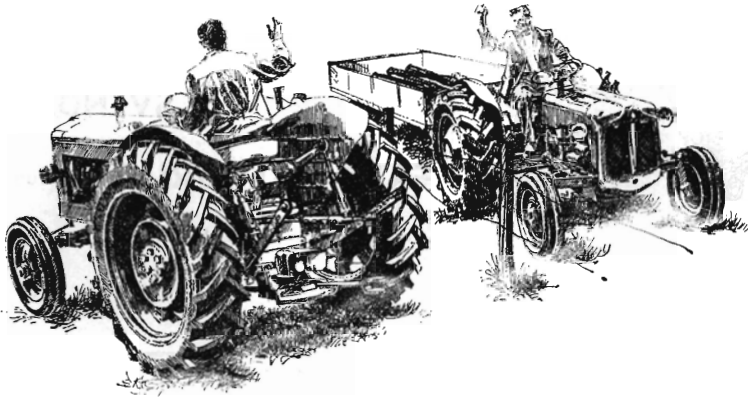
sorte søjler, der viser de til trykkene svarende vandsøjler i de forskellige måledybder.

Som det vil ses af fig. 3 er der specielt i de dybere liggende sandlag fundet så store tryk, at vandet nogle steder kan presses op over jordoverfladen.

Undersøgelsens resultater kan sammendrages i følgende: Fra oplandet mod vest og nord strømmer der grundvand ned mod arealet. Denne tilstrømning foregår tilsyneladende i spalter og snævre lag. Når disse stømme når ned til arealet, bremses vandet op af tørve- og dyndlagene og måske af lerbarrieren. Vandet opstaves, og der dannes et overtryk, som søges udlignet ved en opadgående vandbevægelse.

I en zone lidt nedenfor bakkefoden og i enkelte lokale pletter findes der sandfyldte spalter i tørve- og dyndlagene. Dette sand er ført op af trykvandet. Sandaflejringer har bevirket, at disse spalter er gjort permanente og let gennemtrængelige. Der foregår derfor en stadig tilstrømning af vand til jordoverfladen gennem disse sandfyldte spalter.

Foranstaltninger til forbedring af afvandingen. Vandtrykket i de vandførende mineraljordslag er af en sådan størrelsesorden, at den systematiske dræningsmetode ikke kan anvendes til afvanding af



- overalt hvor der er brug for  
en traktor er der brug for

# FORDSON MAJOR & DEXTA

I en landbrugsbedrift er der året rundt brug for FORDSON. Høsten skal i hus, gødning skal spredes, hegn skal repareres, nye marker skal tilsås. I alt dette og mere til er traktoren den uundværlige og utrættelige hjælper. Danske landmænd forstår at vælge kvalitet — og der er tradition for at kvalitet — det er FORDSON!

En traktor er en fornuftig og forsvarlig investering i driften. Nogle steder skal det være en DEXTA — andre steder MAJOR ... alle steder skal det være FORDSON.

FORDSON dieseldrift skaffer arbejdet fra hånden på en økonomisk måde ... og på en nem måde: Der er ingen besvær med FORDSON.

- ★ styrke
- ★ økonomi
- ★ driftssikkerhed



Tal med FORDSON forhandleren om en demonstration af FORDSON MAJOR eller DEXTA — han giver Dem et godt tilbud på Deres brugte traktor.

**EN VIGTIG FAKTOR - EN RIGTIG TRAKTOR!**



# JORDBRUGSKALK

fra vore værker i

**FAXE  
HOLTUG  
HADSUND  
SVENDSTRUP J.**

Aktieselskabet **FAXE KALKBRUD** Jordbrugskalkafdelingen

Frederiksholms Kanal 16, København K.

Telefon Minerva 7500

## HELLESTRUP PLANTESKOLE

(Ejer: Gosch Tændstikfabriker A/S).

SORØ . TELEF. FULBY 133

*Specialplanteskole for Hybridasp*

Dansk Brandforsikringsselskab

» **VERMUND** «

af 1904 - gensidigt selskab

Bygninger og løvsøre

Virkefelt hele landet

Hovedkontor: Banegaardsplads 4, Aarhus

## Ellidshøj Kridt- og Kalkværk

v/ C. M. Christiansen, Aarhus

Telefon Ellidshøj 4 og Aarhus 2 73 12

Fabrikation af jordbrugskalk samt foderkridtmel

## Nivaagaard Teglværk

Nivaa - telefon nr. 9

**Drænrør - Mursten - Teglbokke - Tentordæk**

## Skovtjære 0.433.

Mod vildt- og museskader.

## Musetjære.

Kun mod mus.

Mere effektiv end 0.433.

## Arbinol. Spangol V.

Specielt monterede sprøjter.

Brochurer: »10 år«

Sprøjten og sprøjteteknik

Sprøjtningresultater 1953-54

## **DIANA SKOVTJÆRE**

Orehoved. Telf. \*96 og 119

## **Herning Hede- & Discontobank**

10—12½, 14½—17

Telefon 5 . 273 . 720

## **A/S Skive Markfrøkontor**

Grundlagt 1896

Telefon 94 Skive

FRØAVL FRØHANDEL

## **Midtjydske Teglværkers Salgskontor** S. m. b. A.

Telefon Skive 1030

Alle størrelser i drænrør leveres

Telefon Viborg 1330



dette areal. Det er nødvendigt at supplere denne dræning med en trykvandsdræning.

En sådan dræning må gennemføres på den måde, at der rundt langs bakkefoden nedlægges en eller to parallelle drænledninger. Såvel placeringen af som dybderne på disse ledninger må fastlægges på grundlag af den foretagne jordbundsundersøgelse, evt. suppleret ved flere profileringer.



*Fig. 6: Areal set fra vest. Afvandingen er afsluttet, men arealet er endnu ikke kultiveret.*

Ledningerne skal være rigeligt dimensionerede, idet de skal tjene som afløbsledninger for de lodrette trykvandsdræn.

Til disse dræn anvendes 12,5 cm drænrør, der ved hjælp af en højtryks vandpumpe sprøjtes ned gennem jordlagene til de vandførende lag. Drænene kobles ind på ledningerne. I stedet for at trænge op gennem jordlagene vil trykvandet strømme op gennem disse lodrette dræn, og af afløbsledningerne føres ud til det åbne vandløb.

På grundlag af disse oplysninger blev der udarbejdet en plan for en sådan trykvandsdræning, og arbejdet blev udført i foråret 1958. Planen, der kun omfattede nedlægning af en enkelt afskærende ledning, vil fremgå af fig. 1 c. Ledningerne er nedlagt i dybder på indtil ca. 150 cm. På nogle strækninger voldte arbejdet en del besvær, men det blev dog gennemført uden særlige foranstaltninger. Nedsprøjtningen af de lodrette dræn gik relativt let. På fig. 1 c er afmærket, hvor drænene blev nedbragt. I fig. 5 ses et sådant trykvandsdræn, inden det er tilsluttet afløbsledningen. Vandføringen blev målt til omkring 1,5 l/sek. I den østre brønd blev 25 cm ledningens vandføring i eftersommeren 1959 målt til ca. 20 l/sek. Der er altså tale om afstrømninger af en meget betydelig størrelsesorden.

Det afvandede areal er endnu ikke kultiveret, fig. 6, men det er tilsyne-

ladende tørt. En kontrolmåling af vandtrykkene, foretaget i eftersommeren 1959, viste, at trykkene som helhed er faldet så meget, at der ikke længere kan presses vand op til de øvre jordlag. En enkelt af disse målinger i arealets nordvestre hjørne tyder imidlertid på, at der lokalt kan findes vandførende lag, hvor trykket endnu ikke er reduceret tilstrækkeligt. I givet fald kan det senere blive nødvendigt at nedsætte enkelte supplerende trykvandsdræn.

## *Egekapper*

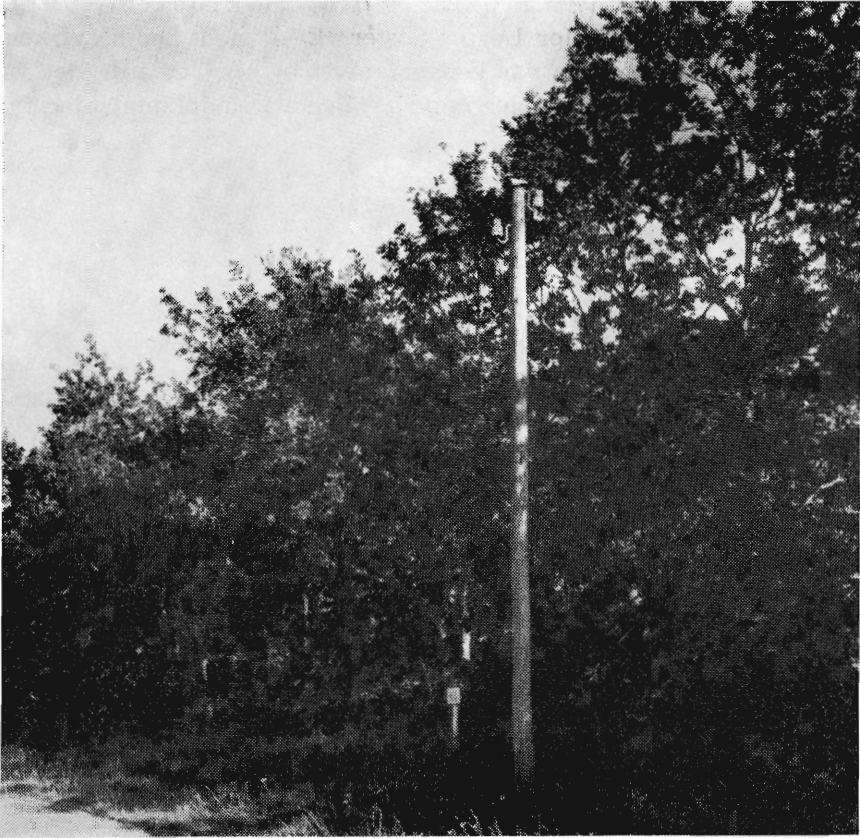
Af skovrider Kr. Fromsejer.

Når man færdes gennem Jylland og i en menneskealder har fulgt udviklingen, er det spørgsmål ofte kommet til at ligge for, om vi ofrer nok på at sikre plantagernes yderkanter?

Det kan sagtens gå i den unge alder, men når træerne vokser til og er mere udsat for, at stormene gør sig mærkbart gældende, vil



*Rends Hedegaard plantage nr. 2780.  
Egekappe plantet 1935 efter udtynding.*



*Rends Hedegaard plantage nr. 2780.  
1935. — 10 m bredt løvtræbælte nord for plantagen. I forgrunden og  
i yderste række. I baggrunden tjørn.*

man ofte se, at hvor de almindelig benyttede læplanter, nemlig hvidgran, er gået til af sygdom eller alder, bliver der i udkanterne slået huller, der undertiden kan udvikle sig katastrofalt, og den tanke rejser sig da:

»Er plantningen i yderkanten fra begyndelsen grebet rigtig an, eller kunne man, ved benyttelsen af andre træarter, have sikret plantningen bedre?«

Mine erfaringer er, at dette kunne have ladet sig gøre, dersom man i stedet for at bygge på hvidgran, havde benyttet en ret stærk indblanding af andre planter.

Her kommer egen ind i billedet, idet den i almindelighed, selv på mager jord, udvikler sig forbavsende godt.

Det er snart 40 år siden, jeg første gang lagde mærke til, hvor godt egen klarede sig, hvor den var plantet med en fodpose af bjergfy, bl. a. på de diger, der var sat omkring plantagerne på de magre

sandarealer ved Brøns Mølle og Løgumkloster Sparekasse's arealer vest for Løgumkloster. Egen stod her på virkelig tarvelig jord, men jorden var gennemgravet og løs. Jeg tror, det var af væsentlig betydning, at der omkring den var indplantet bjergfyr,



*Kloppenborglund plantage nr. 2788.*

*1935. — 10 m bredt løvtræbælte vest for plantagen. Mange af egene er nu højere end de bagved stående rødgran.*

som efterhånden lukkede hele bunden. Bjergfyrrens nålefald og egebladene dannede en god grobund for egens videre vækst og udvikling. Da råvildtet senere indvandrede, var bjergfyrrens mange grene og tætte vækst ind under egen i høj grad med til at skærme de unge egeskud, og bjergfyrrens opgave, som den beskyttende faktor for de unge egeplanter, er ikke blevet mindre gennem årene, hvor råvildtbestanden er vokset stærkt.

I almindelighed vil man regne med, når man planter løvtræer, at





alle skal se ...

# DAVID BROWN

TRAKTORER

## 950

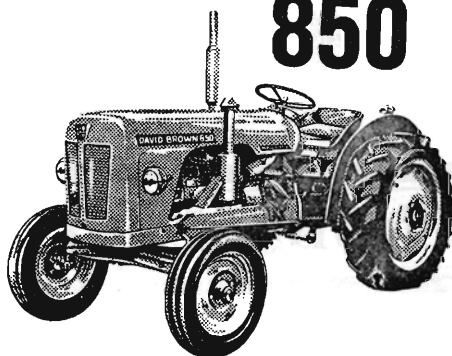


De to engelske kvalitetstraktorer DAVID BROWN 950 og DAVID BROWN 850 vil uden tvivl vække berettiget opsigt på Bellahøj-skuet i år. Måske især den nye DAVID BROWN 850 — en mindre traktor med den store traktors tekniske egenskaber, bl. a. differential-spærre.

Fælles for den nye DAVID BROWN 850 og den allerede velkendte og gennemprøvede DAVID BROWN 950 er følgende fremragende tekniske fordele:

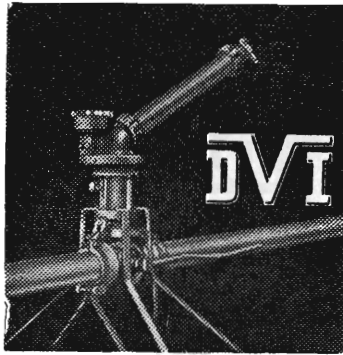
- Træk-Control-Udstyr (T.C.U.) Justerbart i 25 stillinger.
- Uafhængig kraftoverføring og lift (to-trins kobling) samt traktormeter.
- Fingerlet, direkte styring med kuglekredsløb.
- Polstret, justerbart luksussæde.
- Komplet lysudstyr incl. arbejdslygte.
- De mest velegnede gear til al slags arbejde.

## 850



**LANTRACO**

ROSKILDE  
ROSA 15450



## VANDINGSANLÆG

med Kanoner eller Sprinklere



**DANSK VANDINGS INDUSTRI**

Snoghøj, Fredericia

Tlf. Erritsø 125

Træplanter til Have- og Kirkegaard  
Mark og Skov  
Plænegræs

## LOMBORGS PLANTESKOLE

GRANHØJ v. AALBORG

TLF. 2 01 01

TLF. 3 40 40

Stort farveillustreret  
katalog  
sendes gratis  
på forlangende

### Røde drænrør

føres altid på lager fra 2" til 3" — Tilbud til tjeneste

**A/S Gammelgaard  
Teglværk**

Telefon 187 - Skive

# GUGKALK

gi'r Grøde

Faa fuldt udbytte af  
Jorden. Brug vor anerkendte  
Jordbrugskalk  
— det betaler sig!

**GUG KALKVÆRK A/S**  
Elmealle 2, Hasseris. Tlf. Aalborg 21 288

### Mejeriernes og Landbrugets ULYKKESFORSIKRING

Telefon Minerva 350  
Gensidigt selskab



Vester Farimagsgade 19  
København V.

Ansvarsforsikring

Automobilforsikring

### Rødkjærsbro Cementvarefabrik

ved J. T. Birk . . . . . Telef. Rødkjærsbro 14

FØRER KUN MÆRKEDE VARER  
Alle arter betonvarer til afvanding og kloak føres  
Forlang tilbud

Brug

# STENSBALLEFRØ

til mark og have

Faas hos:  
Købmænd, møllere  
og gartnere

**ØSTERGAARDS FRØAVL A/S**  
STENSBALLE pr HORSENS

Frøavlscenret

## HUNSBALLE

Holstebro - Tlf. 533

Frøavl og frøhandel

## Kaas- Briketter

Hovedforhandler:

Nordjyllands

Kulkompani

Nørresundby

Telf. 4227 . 4228

Fabrik: Kaas

Telf. Kaas 11

### Sydvestjydske Teglværkers Salgskontor

Telefon 58

ØLGOD

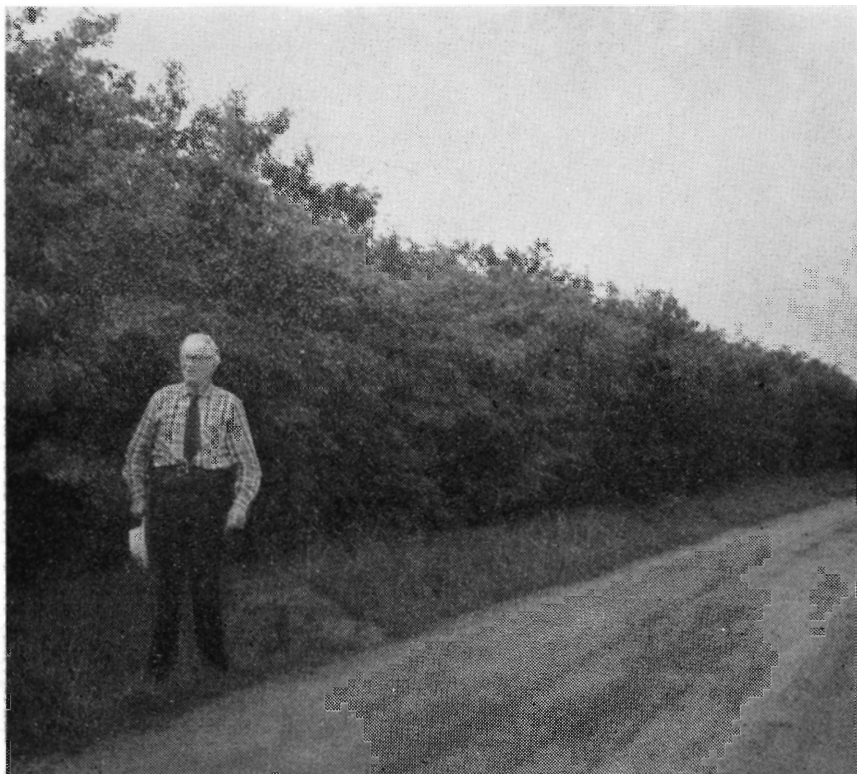
Telefon 59

# AALBORG

AKVAVIT.

de skal renholdes en årrække. Hvor renholdelsen kan lade sig gennemføre, er det selvsagt af stor betydning for en hurtig udvikling, men det er dog ikke alle steder, at en sådan renholdelse må stilles som et nødvendigt krav.

Vi har i Hedeselskabets XII. distrikt her i Sønderjylland gennem-



*Chr. Nissens plantage nr. 3200.*

*Ejeren glæder sig altid over den prima løvtræplantning, der i 10 m bredde går uden om plantagen. — Plantet 1945.*

ført kappeplantning med løvtræer af forskellig art, blandt disse kommer egen i første linie. I virkeligheden længe før og foran alle andre løvtræer. Den har tålt blæsten forbavsende godt.

Da Hedeselskabet i 1932 erhvervede Rens Hedegaard lå denne ejendom mellem Skelbækkens sure, kolde arealer mod syd og Sønderåens langt større flade, kolde engstrækninger mod nord. Her havde blæsten fri fart praktisk talt fra Vesterhavet ind over Tøndermarskens arealer, og det måtte forudses, at plantningens yderkanter under disse forhold ville være stærkt udsatte.

Der plantedes derfor langs grænserne 10 m brede løvtræbælter og i de første åringer på ren jord, hvor der i forvejen havde været

dyrket enten roer eller kartofler. Disse plantninger har udviklet sig særdeles godt, bl. a. fordi vi i en årrække renholdt planterne. Senere blev der kun dybpløjet før plantningen, og renholdelse fandt kun sted delvis, hvorfor væksten her ikke har været så stærk.



*Granholt plantage nr. 3473.  
1951. — Rødeg plantet i pløjet rende vest for plantagen.*

I disse løvtræbælter plantede vi i yderste række enten tjørn eller eg, eller tjørn og eg i blanding, men egen har klaret sig langt bedre end tjørnen og har i almindelighed vokset sig dobbelt så høj som tjørneplanterne, ligesom de tåler blæsten betydelig bedre og heller ikke bliver angrebet af skadedyr (snareorm), således som det forskellige steder er sket med tjørn. Indenfor har vi plantet: Seljerøn, eg, bøg, elm, ahorn som overlætræer, og til underlæ har vi benyttet enten naur eller tjørn, ligesom der overalt fra begyndelsen er indplantet 50 % rødæl, der senere er totalt borthugget. På mindre partier

har vi plantet vilde kirsebær eller sildig hæg. Disse planter spredes nu ved fuglenes hjælp og kommer op forskellige steder, hvor der er lysninger i plantagerne.

Et sådant bælte langs plantagens yderkant giver en ganske fortrinlig sikkerhed og er tillige med til at skabe et mere tiltalende ind-



*Nordals plantageselskab nr. 3528, Holbøl sogn.  
Egerække plantet 1953 i alm. rendepløjet fure vest for plantagen.  
Egene er langt højere end granerne.*

tryk, når man udefra kommer i nærheden af de ellers ensformige nåletræsbevoksninger.

Men gennem de senere år har vi måttet ændre anlæget af disse udkants-sikringer noget, idet der er umuligt at få dyrket jorden, inden tilplantning finder sted. I de fleste tilfælde må man også give afkald på at få løvtræerne rensset, idet arbejdskraften er blevet dyr og vanskelig at skaffe. Vi er i stedet gået over til, når vi som tidligere planter hvidgran uden om fredskovsplantagerne, da i 2. og 4. række at indplante 2 eg og 1 bjergfyr pr. m, hvorefter det er meningen, at bjergfyrrerne skal danne en fodpose omkring egene og tillige gennem en årrække sikre egene mod råvildtets efterstræbelser.

Det er muligt, at vi kommer til at trække egeplantningerne længere ind i læbæltet, for ikke på et for tidligt tidspunkt at komme til at beskære egens lange grene. Vi plantede nemlig i begyndelsen eg i den yderste række, men det går ikke. Egen breder sine grene langt



*Bov præstegaards plantage nr. 3565.  
1958 plantet eg og bjergfyr i hveranden række.*

ud til siderne og kommer derfor let til at genere naboen, eller efter en årrække at hindre trafikken på vejene.

Efterhånden som egne gror til, skal de naturligvis have plads. Bjergfyrren skal meget forsigtigt fjernes, ligesom man efterhånden må borttage af de omkringstående graner, således at egeplanten kan få sin fulde udvikling med grene ud til siderne.

Egene må ikke blive ranglede, man må tilstræbe, at de får så god plads, at sidegrenene opnår en god udvikling, så vil de også samtidig

# Traktoren kører som De smører . . .

**Samme smørefedt  
til alle landbrugsmaskiner**  
ESSO MULTI PURPOSE GREASE H

universalfedt til smøring af chassis, hjullejer og vandpumper. Tidligere var det nødvendigt med forskellige smøremidler for at smøre de mange forskellige landbrugsmaskiner korrekt. Det er det ikke mere.

Nu anvender man ESSO MULTI PURPOSE GREASE H overalt. Denne fremragende, universelle fedtkvalitet



giver Dem en bedre smøring af alle chassisets bevægelige dele, som udsættes for vand — og tåler samtidig den stærke varme, som kan opstå i hjullejer. Yderligere giver den bedre smøring til kugle- og rullelejer end nogen hidtil anvendt speciel kugleleje-fedt. Endelig opfylder ESSO MULTI PURPOSE GREASE H tilfulde de krav, der stilles til smøring af vandpumper, der udsættes for kogende vand.



## Specialolie til

**gear  
differential  
snekkedrev og  
tandhjuls-  
udvekslinger**



**Esso gear olie**

er specielt fremstillet til disse særlige formål. Den giver det mindst mulige friktionstab og en smørefilm af så stor styrke, at den modstår de betydelige tryk, som opstår i et normalt gear. Samtidig beskytter den mod korrosionsangreb. Særligt tilsatte additiver i ESSO GEAR OLIE modvirker skumdannelser og sikrer derved olien en ekstra lang levetid.



- og så er der

# ATLAS

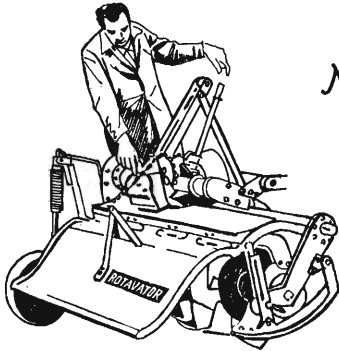
*Det har ganske vist ikke noget med smøring at gøre . . .  
Men lad os lige minde Dem om, at også med det berømte ATLAS tilbehør kan Esso betjene Dem: Dæk, batterier, tændrør o. s. v.*

og **Esso** garanterer  
kvaliteten

**Esso**

# I LANDBRUGETS TJENESTE

Gennem mange år den foretrukne  
i skoven og planteskolen  
**HOWARD GEM ROTAVATOR**  
20" - 24" - 30" arbejdsbredde



*Nu også til skoven og planteskolen*

### HOWARD TRAKTOR ROTAVATOR

Trepunktsophæng, 50" og 60" arbejdsbredde sikkerhedskobling beskytter overfor jordfaste genstande. SELECTATILTH gearkassen giver variabel hastighed på knivtromlen, der på 2 min. ændres mellem 125 til 225 omdr./min., hvilket giver større alsidighed og bedre økonomi. Sidesforsat eller midtmonteret.

FORLANG BROCHURER  
OG PRISER

### LANGREUTERS

GL. KONGEVEJ 3 . KØBENHAVN V . \*HILDA 1090

## Altid prima røde drænrør

**Silkeborg, Herning og omliggende  
teglværkers salgskontor**

Torvet 6, Silkeborg Telefon 1200

repræsenterer følgende værker:

A/S Lysbro Teglværk	Bjødstrup Teglværk
De Forenede Teglværker, Lysbro	Gjern Teglværk
Bøgild Teglværk, Lysbro	Visgaard Teglværk
Vinderslevgaard Teglværk	Højriis Teglværk, Ikast
Paarup Teglværk	De forenede Midtjydske Teglværker, Herning

### ELEMENTBRØER

Jernbetonspunplanker — Specielle emner efter opgave.

#### N. SKYTTE

Ringkøbing Cementvarefabrik - Tlf. 601-602  
Viæbæk Cementvarefabrik - Tlf. 214

Alt i betonvarer efter D. S. 400

### Kjellerup Betonvarefabrik ved I. T. Birk

Telefon 45 Kjellerup  
Efter Kl. 17 . Rødkjærsbro telefon 14

FØRER KUN  $\Delta$  MÆRKEDE VARER  
Alle arter betonvarer til anvending og kloak føres  
FORLANG TILBUD

### Hulkjærhus Planteskole

RØDKJÆRSBRO  
Telefon Ans 25

*Planter til skove,  
læhegn og haver*

Aktieselskabet

**L. Hammerich & Co.**  
Specialforretning i bygningsartikler  
Grundlagt 1854 . Tlf. 2 71 55 (3 lin.)  
**Aarhus**



FORLANG  
"ODIN"  
ØL  
FINESTE KVALITETER



gå i højden. Når egeplanterne ikke mere kan generes af vildtbid, kommer de hurtigere, og man vil have glæde af at se den udvikling og beskyttelse den stærke egeplantning kan give nåletræsplantningen på steder, hvor træerne ellers kan være udsat for stormens ødelæggelser.

Tidligere gennemførte vi plantning i de 5—6 yderste rækker i læbælterne med hveranden hvidgran og hveranden ædelgran eller nordmansgran.

Mange steder har vi haft gode resultater heraf, selv om ædelgranerne de første år er tilbage i væksten, men når bunden begynder at blive lukket, vokser de til, og efterhånden som de får mere lys ved opstamning af de omkringstående hvidgran kan man få et ganske godt resultat. Den dag, da hvidgranerne begynder at falde væk på grund af alder eller svampeangreb, er ædelgranen eller nordmansgranen parat til at udfylde plandsen på en god måde. Men en ting må gennemføres for ædelgranens vedkommende, og det er sikring af top-skudene mod vildtbid, enten med tjæring, blåring eller på anden måde. De skal være sikret mod råvildtets efterstræbelser, indtil de har nået en passende højde.

Vi kender alle, hvorledes det kommer til at se ud, når stormen eller svampeangreb får slået hul i nåletræbevoksningens yderkanter, men vurderer man ved plantningens begyndelse jordbundsforholdene nøje og tager de hjælpemidler i brug, der egentlig ligger lige for under de givne forhold, har vi i nogen grad ligesom tegnet en slags forsikring.

---

## Dødsfald

Den 27. september 1960 blev entreprenør H. Theut, Viborg, efter et besøg i det af ham drevne brunkulsleje i Søby ramt af et ildebefindende og afgik kort efter ved døden, 73 år gammel.

Ingeniør Theut var kendt over hele landet, først og fremmest som mergel- og kalkleverandør, men ved siden af beskæftigede han sig med mange andre ting, almindelig entreprenørvirksomhed, teglværksdrift og brunkul, og mange mennesker var beskæftiget indenfor firmaet A/S H. Theut.

H. Theut var født i Hannover, men kom som ganske ung til Sønderjylland og opbyggede sig efter genforeningen en betydelig entreprenørvirksomhed, i de første mange år udelukkende ved at udnytte lokale, jyske mergellejer. Hans evne til at danne lokale selskaber til aftagning af mergel var betydelig. Særlig glad var han for de mange selskaber, hvor egnens befolkning efterhånden selv kom til

ham i tillid til tidligere arbejder, han havde udført for dem. I årenes løb er det tæt op mod 100 selskaber, han i samarbejde med de lokale kræfter har medvirket til at stifte, og det må antagelig regnes i millioner af tons mergel, han har forsynet Jyllands jord med, således at mange mennesker har haft grund til at takke ham for hans initiativ. Som naturligt var opstod der i årenes løb et nært samarbejde med Hedeselskabet.

Næsten alle, der lærte ham at kende, forstod at vurdere og sætte pris på hans menneskeligt betydelige egenskaber. Han var en dygtig forretningsmand, der også altid — uden at vække opmærksomhed — var parat til at hjælpe, når et godt formål kaldte, eller nogen trængte.

For nogle år siden omdannede han firmaet til et familieaktieselskab, som sønnerne fører videre.

H. S.

## Dansk Plantageforsikringsforening

### En tilgang af 2249 ha

Den 24. september holdt Dansk Plantageforsikringsforening repræsentantskabsmøde på Houborg kro. Formanden for repræsentantskabet, godsejer J. Kielsen, Lynderupgaard, bød velkommen til bestyrelsen og repræsentantskabet med speciel velkomst til det nye medlem af repræsentantskabet, gårdejer Laurits Knudsen, Egtved.

Af direktør B. Steenstrups beretning fremgik det, at der pr. 31. marts 1959 var forsikret 1577 plantager med et areal på 66.045 ha. I 1959—60 er indmeldt 77 nye plantager med et areal på 1883 ha samt foretaget udvidelser af allerede forsikrede plantager med 364 ha, således at tilgangen udgør ialt 2249 ha. I årets løb er udmeldt 20 plantager med areal 217 ha. Antallet af forsikringer pr. 31. marts 1960 udgjorde 1634 med et areal på 68.077 ha.

I refunderede erstatninger er i årets løb modtaget 1225 kr. og i skadeserstatninger er udbetalt 19.885 kr.

Der er til foreningen i 1960 anmeldt 8 brande med et brandlidt areal på ca. 75 ha.

Direktøren omtalte de foretagne vedtægtsændringer, der nu er godkendt af Forsikringsrådet og Handelsministeriet. 400 af forsikringstagerne havde indtil i dag ønsket at ændre deres policer, således at ca. 30.000 ha nu er forsikret med årlig præmie 1 kr. pr. ha (maksimumerstatning 1400 kr. pr. ha), ca. 3000 ha er forsikret med årlig præmie på 75 øre pr. ha (maksimumerstatning 1050 kr. pr. ha) og restarealet er fortsat forsikret med årlig præmie 50 øre pr. ha (maksimumerstatning 700 kr. pr. ha).

Kasserer Ditlev Petersen forelagde det reviderede årsregnskab, der bekendtgøres i næste nr. af tidsskriftet. Regnskabet godkendtes.

Alle valg var genvalg.

DP.

I få ord — ★

\* \*

### Hedeselskabets forretningsførere

Forpagter Joh. Roesgaard, Tørring præstegård, Lemvig, har overtaget hvervet som forretningsfører for Lemvig distrikt, efter af planteavlskonsulent P. Dalsgaard Frandsen, Lemvig, er fratrukket.

\*

Aktieselskabet Københavns Plantageselskab holdt den 28. september generalforsamling. Til bestyrelsen genvalgtes direktør Niels Kampmann, direktør H. P. A. Jerichow, civilingeniør A. Monberg og nyvalgte skibsreder Leif Hahn-Petersen, civilingeniør P. Kern-Jespersen og grosserer Martin F. Levin. Bestyrelsen konstituerede sig som hidtil med direktør Albert Jørgensen som formand. Plantagerne omfatter nu 507 ha, og driftsregnskabet for disse udviser et underskud på 15.170 kr. Status balancerer med 233.162 kr.

\*

### Hedeselskabets tjenestemænd

På et bestyrelsesmøde i Hedeselskabet er skovrider Chr. Christensen, Gatten, udnævnt til skovrider af 1. grad, skovtaksator G. West-Nielsen, Ebeltoft, er udnævnt til skovrider af 2. grad og har fra 1. oktober afløst skovrider A. Thyssen som skovrider for Hedeselskabets 2. plantagedistrikt (Djursland m. v.). Samtidig er forstfuldmægtig J. Lundberg, Viborg, udnævnt til skovtaksator.

Assistent J. Schroll-Fleischer, Vejle, er udnævnt til filialbestyrer og leder af mose- og engafdelingens kontor i Hjørring.

Assistent Hans J. Petersen, Næstved, er udnævnt til filialbestyrer og leder af mose- og engafdelingens kontor i Karise.

Konstruktør Holger Nielsen, Hedeselskabets kulturtekniske afdeling i Viborg, er udnævnt til overkonstruktør i 21. lønningsklasse.

\*

Afdelingsleder ved Statens forstlige Forsøgsvæsen, skovrider E. Løfting, Vejle, har været på en studierejse i Kaukasus for at søge fremskaffet frø af Normannsgran, der kan forbedre og forny de her i Danmark hidtil anvendte typer.

\*

### For første gang udbytte

Plantningsselskabet Steen Blicher har på en generalforsamling i København efter bestyrelsens forslag vedtaget at udbetale 5 % i udbytte.

Selskabet ejer Gedhus plantage ved Ilskov og plantagen Mourier-Petersen ved Ringkøbing, således at aktierne i overensstemmelse hermed er opdelt i A- og B-aktier henholdsvis med 47.600 kr. og 51.500 kr. i aktie-

kapital. Driftsregnskaberne balancerer henholdsvis med 235.885 kr. og 50.190 kr., og status med henholdsvis 535.530 kr. og 167.506 kr. Selskabets reservefonde og dispositionsfonde er meget betydelige, idet erstatningsbeløb fra besættelsestiden og senere for afståede arealer endnu er til rådighed.

Til bestyrelsen, hvis formand er direktør Fin Hjerl-Hansen, genvalgte skovtaksator Laumann-Jørgensen, Hellerup.

\*

Institutionen Arnborg Hedegaard har besluttet at oprette en ny plantage på ca. 40 ha, der skal bære stifterens navn: Sofus Oppenheims plantage.

\*

### »Læ«

Thy Have- og Plantningsforening modtog i sin tid et legat på 40.000 kr. fra landinspektør Smed Søndergaard i Thisted. Ved legatstifterens død var der yderligere tillagt legatet 20.000 kr., og da Smed Søndergaard allerede i 1951 havde ønsket at medvirke til at udgive skovrider C. F. Jensens bladartikler om læplantning i bogform, har Thy Have- og Plantningsforening nu virkeliggjort tanken. 70 af skovrider C. F. Jensens bladartikler, offentliggjort gennem ca. 30 år i Thistedbladene, er nu samlet og udsendt i en bog »Læ«, der er tilegnet mindet om Smed Søndergaard. Den statelige, smukt illustrerede og indbundne bog er på 260 sider og rummer et væld af agitationsmateriale og personlige iagttagelser, samlet af forfatteren, for hvem læplantningssagen har været en hovedinteresse i et virksomt — men også meget påskønnet — arbejde for plantningssagen i landsdelen.

Bogen kan fås i boghandelen og prisen 10 kr. må siges at være billig.

h a s.

\*

A/S Plantningsselskabet »Sønderjylland« har på sin generalforsamling i Tønder genvalgt de afgående bestyrelsesmedlemmer, formanden, borgmester Paulsen, Tønder, direktør Jes Christensen, Aabenraa, og gårdejer Johan Philipsen, Tørsbøl.

Driftsregnskabet udviste et overskud på 30.616 kr., og som sædvanligt vedtoges det ikke at udbetale udbytte. Aktiekapitalen udgør 240.000 kr., og status balancerer med 999.097 kr. Reserve- og dispositionsfonde udgør 542.218 kr. Selskabets ejendomme omfatter ialt 934 ha og er bogført til 270.819 kr. Formanden, borgmester Paulsen genvalgte til formand.

Det under selskabet oprettede Jens Hørlücks mindelegat er tildelt Jørgen Jørgensen, Busholm.

\*

Søndag den 25. september besøgte en delegation fra den polske rigsdag, Sejm'en, under en rundrejse i Danmark Hedeselskabet og besøgte forskelligt på Viborgegnen. Der var tilrettelagt et besøg i Kongenshus Mindepark, og som et eksempel på, hvorledes hedeopdyrkningen i Danmark er udført i nyere tid forevistes Karl Nygaards ejendom i Møgelvang-kolonien i Sevel. Dagen sluttede med besøg på Tjele. Rundturen var tilrettelagt af den danske rigsdags præsidium.

\*

A/S Sdr. Omme plantage har under ledelse af formanden, amtmand Wamberg holdt generalforsamling. Driftsoverskudet udgjorde i år kun 687 kr., men skyldes regnskabsmæssigt tekniske ændringer, bl. a. at der er betalt selskabsskatter for 2 år. Det er hensigten at opføre en ny skovfogedbolig til ca. 50.000 kr. og oprette en skovfogedstilling, således at skovfogedens arbejdskraft deles med Hedeselskabet. I årets løb er 12 ha nykultiveret. Fhv. musæumsinspektør Rasmus Mortensen genvalgte til bestyrelsen.

\*



**Enhver falder for**

**SOLO**



Lyden af skovøksernes hug er borte.

Skovbruget er mekaniseret med de langt hurtigere motorsave.

Her præsenterer vi udlandets foretrukne motorsav SOLO — netop importeret til danske skove.

- ★ 25.000 SOLO save fremstilles om året — det største antal i Europa
- ★ 12 mdr.s gratis kaskoforsikring på alle SOLO save — sikrer Dem erstatning ved uheld
- ★ SOLO har mindste omdrejningstal — derfor mindste støj — og mindste slid på bevægelige dele
- ★ Motor på 125 cm<sup>3</sup> — 5,5 HK ved 5.000 omdr. — altså den stærkeste een-mands-sav på markedet
- ★ Stor driftssikkerhed — let at starte og betjene
- ★ Slidstærk i sværd og bevægelige dele
- ★ 100% service — orig. reservedele fås over hele landet

**Diesella <sup>a</sup>/<sub>s</sub>**

KOLDING TLF. 3866

## ANVEND TØRVESTRØELSE VED DRÆNING ...

På jorder med finsandet undergrund kan en tilsanding af drænrørene forebygges ved anbringelse af et lag tørvestrøelse (»hundekød«) omkring stødfugerne.

Spørg Hedeselskabet.

### Jordbrugskalk

Ferslev Kalkleje  
pr. Ellidshøj

Batum Kalkleje pr. Roslev  
Tlf. Aasted 66

### Mergel

Levering fra lokale Lejer

### Brunkul

Midtjysk Brunkul Industri  
Søby pr. Kølkær  
Tlf. Kølkær 28

### Tegl

Katrinebjerg Teglværk  
pr. Hejnsvig  
Tlf. Hejnsvig 17

### H. THEUT A/S

Ingeniør- og  
Entreprenørforretning  
Telefon Viborg  
Viborg 1560 Skovbrynet 23

### 1/3 FRØCONTORET KOLDING

Telf. 4344

FRØAVL  
FRØHANDEL



### Handelsbanken i Viborg

Filial af Aktieselskabet  
Kjøbenhavns Handelsbank

Kontor i  
Karup og Kølvrå

### Philipsen & Hall A/S

Sct. Mathiasgade 58 . Viborg  
Elektriske anlæg  
Vandværksanlæg  
Telefon 173 og 174

### Randers

MØRTELVÆRK OG  
BETONRØRSFABRIK

v/ Marius Ødum

Kristrup pr. Randers  
Tlf. 400 Randers fri not.

Kun  $\Delta$  mærkede varer  
føres

Største lager  
Bedste kvaliteter  
Forlang tilbud

### PALUDANS PLANTESKOLE A/S

KLARSKOV

Skovplanter, hæk- og  
hegnplanter, allétræer

Forlang prisliste  
TELEFON KLARSKOV 9

Røde

### DRÆNRØR

fra 2"—12" haves  
altid på lager  
Forlang tilbud

„Sofienlund“  
TEGLVÆRK

Telefon 10 Ulstrup

### Krogsgades Cementstøberi

J. Halvorsen & Sønner  
Kontor  
Dannebrogsgade 22, Aarhus  
Telefon \* 258 99

Ny fabrik . Vejby  
Alt i betonvarer D. S. 400



### BETONKLINKER

til

### HULMURS- OG STALDISOLERING



1/3 FISKBÆK

BETONKLINKERFABRIK  
TELEFON HERBORG 12

### Røde

### drænrør

D. S. nr. 403, syrefast kvalitet

● Fredenshøj Teglværk  
Aabenraa Telefon 22127

### Bjerringbro

### Cementvarefabrik

ved Th. Petersen  
Tlf. 111 Bjerringbro

ALLE

$\Delta$  MÆRKEDE RØR  
imprægnerede  
og uimprægnerede

Stort lager  
Altid leveringsdygtig



# Trifolium Frø



KØBENHAVN

RANDERS

# VESTJYLLANDS MERGELFORSYNING

Andelsselskab

**udnyttelse af lokale lejer  
og  
tilrettelægning af mergelleverancer.**

Moderne grab-materiel til rådighed. - Levering af højprocentlig mergel fra egne lejer.  
Jordbrugskalk og pulv. kalk i fine kvaliteter fra Hillerslev og Mjels Kalkværker.

Alle oplysninger og tilbud fås hos:

**TRIER HØJ,**  
formand,  
Vostrup, tlf. Lønborg 43.

**KARL BLOCH-NIELSEN,**  
kasserer,  
tlf. Billum 66.

**CHR. SIERSBÆK,**  
næstformand,  
tlf. Skjern 396.

## STRYG elektrisk...



### Jordbrugskalk

- Findelt Jordbrugskalk (pulv.)
- Granuleret Kalk
- Knust Raakalk

Linds Kridt- & Kalkværk  
Ellidshøj

Kontoradr.: Møller Jensensvej 2 A  
Telf. Vejle 2470



Brug **RANDERS**  
**REB**

### Stenvad

**CEMENTSTØBERI**

Telef. 6 Stenvad

Arnold Westmark

Alle  $\Delta$  mærkede rør føres  
Altid leveringsdygtig

### Varde Bank

*Esbjerg afdeling*

Kongensgade 62  
og fiskerihavnen

### Røde drænrør

indtil 16" diameter

**A/S Hvorslev Teglværk**  
pr. Ulstrup - Tlf. 67 Ulstrup

Tårnsilosten  
Drænrør  
Baumadæk  
Tagsten  
Mursten

**KÄHLERS Teglværk**  
Korsør



### Brostrøm<sup>s</sup>

**Planteskole**

**VIBORG**  
ved C. Nielsen  
Telefon 42

leverer alle planter for  
HAVE, MARK og SKOV  
Hårdføre og veldrevne arter  
for ethvert formål

**Viborg Andels-  
Svineslagteri**

vore udsalg bring. i erindring

**Tlf. 137 og 779**

**ALT I CEMENT**

**VARER**

Vi kan levere rør i alle  
gængse størrelser efter  
ingeniør. normer.  
Hurtig levering - reel  
betjening.

**TJÆREBORG  
CEMENTSTØBERI**

• Telefon 21 •

Kloakrør — Landbrugsrør  
Monierrør — Spidsbundsør  
Mærket  $\Delta$  33, leveres overalt

Hovedkontor tlf. Ringsted 468  
Fabrik: Hedehusene, telf. 18  
— Birkerød — 468

**Ringsted Cementvarefabrik og Tømmerhandel A/S**

# DANARM kædesav

## TYPE DD 8 F

### Een-mands motorsav

Afprøvet på skovarbejderskolen

**Den mest effektive og driftssikre sav  
på markedet i dag**

Ønsker De en een-mandssav, der arbejder hurtigt og samtidig er robust og driftssikker, er DD 8 F netop den sav, De søger. Saven er forsynet med VILLIERS kendte benzinmotor.

Saven har følgende data:  
100 ccm — 5500 o/m, 7 HK (SAE)

Lav kædehastighed

Stor slidstyrke

Hurtig savning

DANARM motorsave leveres såvel benzin-  
som trykluftdrevne

**Hurtig service og levering**

Forhandlere i de fleste distrikter

**Forlang prospekt og tilbud**

Eneimportør

## V.H. Langebæk & Søn

CIVILINGENIØRER

Hovedkontor  
Trondhjems-gade 9  
KØBENHAVN Ø.  
Tlf.: TRia 5400

Fabrik og lager  
BALLERUP  
Tlf.: 97 09 90

HORSENS  
filial  
Tlf.: (066) 2 24 63

Enkelte forhandlere  
søges i endnu  
frie distrikter

**Nu er tiden inde  
for anskaffelse**

