

HEDESLSKABETS TIDSSKRIFT

Nr. 13 - 79. årg.

15. okt. 1958

INDHOLD:

Det danske
Hedeselskab

Kongenshus
Mindepark

Dansk Plantage-
forsikringsforening

Redskabs-
demonstration

Hedeselskabets
sølvbæger

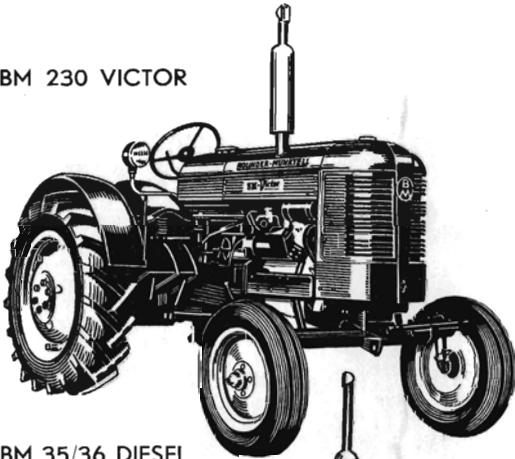
Oplag: 19.300



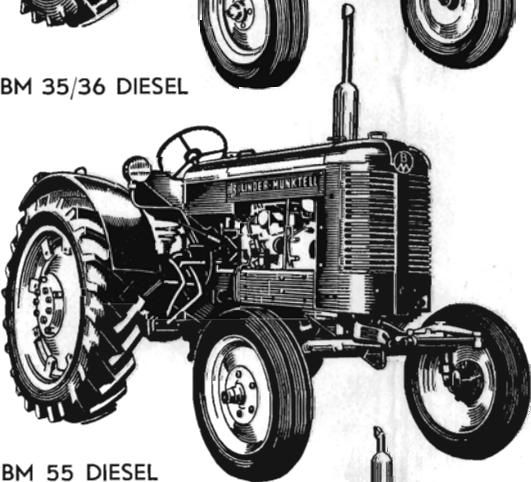
DEN FØRENDE TRAKTORLINIE

Bolinder Munktell
ligger foran med
en traktorlinie
af stærke
og økonomiske
traktorer,
der dækker
ethvert behov
for trækraft
i landbruget

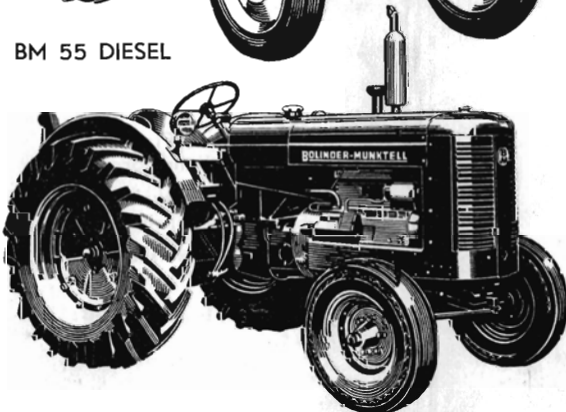
BM 230 VICTOR



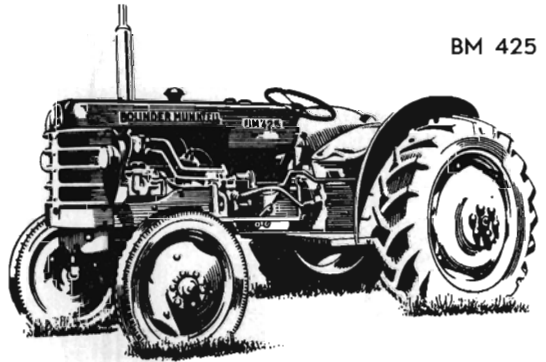
BM 35/36 DIESEL



BM 55 DIESEL



BM 425



BM 425 — en fremragende kvalitetstraktor med forøget løfteevne og 32 hk. AMAZON benzinmotor.

BM 230 VICTOR. Slidstærk 30 hk. dieseltraktor med lavt brændstofforbrug, 5 fremadgående gear og 1 bak.

BM 35/36 DIESEL. Stor overlegenhed i trækraft og holdbarhed. 40 hk. med 37 effektive hk. på remskiven.

BM 55 DIESEL klarer de sværeste opgaver med legende lethed. 53 hk. ved normal omdr. sv. t. 49 effektive hk. på remskiven.

D. L. A. M.'s organisation med værksteder, servicevogne og kyndige montere er Deres garanti for hurtig og effektiv service hvor som helst i landet.

D. L. A. M.

Dansk Landbrugs Andels-Maskinindkøb

— Deres selvskrevne leverandør —

Hovedkontor Ullerslev St., tlf. 22.

Ring eller skriv efter brochure over
Bolinder Munktell-traktorer.

D. L. A. M., Randers, tlf. 725. - D. L. A. M., Brønderslev, tlf. 624. - D. L. A. M., Aars, tlf. 442. - D. L. A. M., Tøftlund (048), tlf. 31552. - D. L. A. M., Varde, tlf. 544. - D. L. A. M., Gravens, tlf. Aagaard 147. - D. L. A. M., Holstebro, tlf. 2250. - D. L. A. M., Thisted, tlf. 1418. - D. L. A. M., Nykøbing F., tlf. 85 21 66. - D. L. A. M., Glostrup, tlf. 96 09 01.

Som **Ene-Importør** kan vi tilbyde Dem:

Den nye 12/14 HK

Holder

A 12 »Cultitrac«

med firehjulstræk

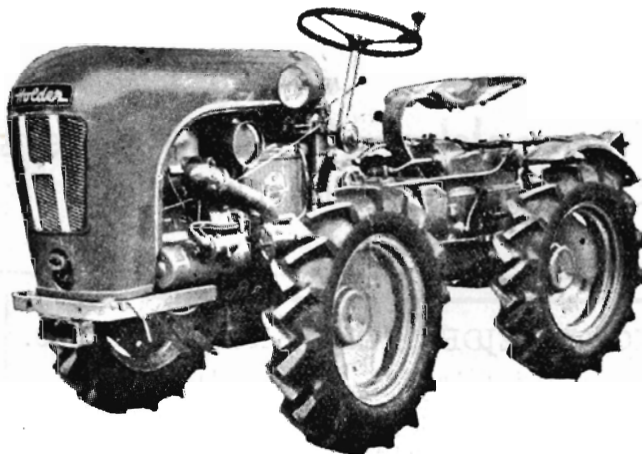
og følgende nye fordele:

Luftkølet 12/14 HK

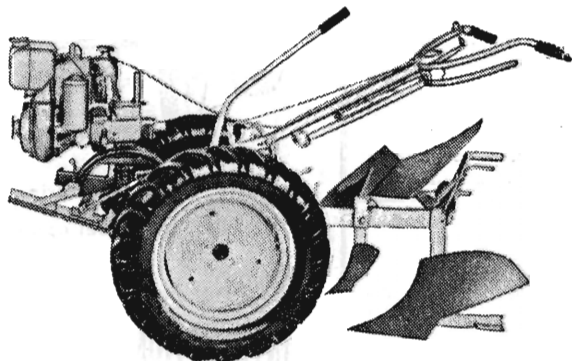
Sachs-diesel-moter

Seriemæssigt indbygget
hydraulik

Originale redskaber



Leveres ogsaa med alle »TOLNE« redskaber



Hako

Hak-Fræse og Traktor

der som enhjulet maskine kan arbejde selv i de smalleste rækker, og som tohjulet maskine kan arbejde med plov og andre redskaber.

VORE SERVICE-VOGNE KOMMER OVER HELE LANDET

Indhent venligst tilbud!

Demonstration uden forbindelse!

AKTIESELSKABET

STEFFENSENS FRØHANDEL KOLDING

Telefoner: Kolding *1655 . Aarhus *6 56 55 (Finlandsgade 10) . Odense 12 35 79 (Vesterbro 137)



GENERAL MOTORS AUTOMOBILER
Lager af gode, brugte vogne

PETER HENRIKSEN

DUMPEN 12-14

Telefoner 1250-1251-1252-874 Rigstlf. 4

VIBORG

Stort autoværksted . Malerværksted . Fabrik for cylinder service
Diesel autoelektrisk afdeling . Lager af reservedele og tilbehør

Løve Garn

Aktieselskabet Holger Petersen

Købmagergade . København K.



SKOVARBEJDERSKOLENS KURSUS 1958/59.

10. Fra den 20. okt. til den 15. nov.	Alm. skovarbejderkursus	
11. " " 24. nov. " " 20. dec.	do.	
12. " " 5. jan. " " 31. jan.	do.	(specielt nåletræ)
13. " " 9. febr. " " 28. febr.	do.	
14. " " 4. marts " " 25. marts	do.	

Forstuderende og skovfogedelever kan søge kursus nr. 13 og 14 mod betaling af kursusafgift kr. 150,00. Skovfogedelever på prøveår optages ikke.

Husk skovarbejderskolens bøger!

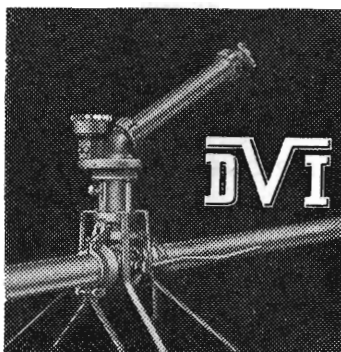
Håndredskaber til skovarbejde v/ G. Bergsten og I. Nissen..	pr. stk.	4,00 kr.
Ardejdstekniske råd og vink v/ G. Bergsten.....	pr. stk.	3,00 kr.
Regnskabsbog for motorsave	pr. stk.	1,50 kr.

Mod forudindbetaling på Giro 72403 sendes bøgerne portofrit.

Yderligere oplysninger:

Skovarbejderskolen, Kagerup st., telefon Helsingø 302 u.

P. s. v. I. Nissen



VANDINGSANLÆG

med Kanoner eller Sprinklers

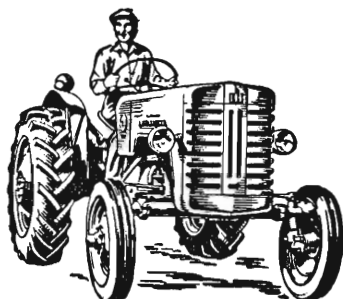


DANSK VANDINGS INDUSTRI

Snoghøj, Fredericia

Tlf. Erritsø 128

FARMALL B-250



vægtoverføring
universal ophæng

Aftal demonstration med:

INTERNATIONAL HARVESTER

KØBENHAVN - HORSENS

Su *9200

Telf. *2 53 99

Herning Hede- & Discontobank

10—12½, 14½—17
Telefon 5 . 273 . 720

Skive Cementstøberi

KNUD ØSTERGAARD
Telefon 921

NORMRØR

med garantimærket Δ
Imprægnering
Brøndrør

AERCLIT

DANSK SIKKERHEDSPRÆNGSTOF.

Hedeselskabets Tidsskrift

Nr. 13

15. oktbr. 1958

79. årg.

udgår 16 gange årligt og sendes til selskabets medlemmer. Annoncer bedes sendt til Hedeselskabets hovedkontor, Viborg. Annoncepris 50 øre pr. mm. Medlemsbidraget er enten årlig mindst 5 kr. eller en gang for alle mindst 100 kr. Redaktionsudv.: Afdelingsl., skovrider B. Steenstrup (formand), overingeniør N. Venov og distriktsbest. J. Alsted. Redaktør: H. S k o d s h ø j. Carlo Mortensens Bogtr., Viborg

Indhold: Det danske Hedeselskab. — Kongenshus Mindepark. — Dansk Plantageforsikringsforening. — Redskabsdemonstration. — Hedeselskabets sølvbæger. — I få ord.

Forsiden: Billedet er hentet fra Djursland og viser en af de smukke ikke tilplantede slugter i det bakkede terræn. Arealet har i en årrække været ejet af Hedeselskabet.

Det danske Hedeselskab

Den 22. september afholdtes ekstraordinært repræsentantskabsmøde i Hedeselskabet. Mødet holdtes for lukkede døre på Hotel Landsoldaten i Fredericia.

I et bestyrelsesmøde forud for repræsentantskabsmødet havde bestyrelsen enstemmigt vedtaget at indstille til repræsentantskabets og landbrugsministeriets godkendelse, at forstander F. r. Heick udnævnes til direktør for Hedeselskabet fra 1. april 1959, og at direktør Niels Basse afskediges pr. 31. marts 1959., samt at anmode direktør Basse om efter nævnte tidspunkt at være til rådighed i visse spørgsmål.

Bestyrelsens indstilling blev behandlet på repræsentantskabsmødet, og repræsentantskabet tiltrådte enstemmigt indstillingen, idet repræsentantskabet samtidig udtalte anerkendelse af direktør Basses udmærkede virksomhed i Hedeselskabets tjeneste og tiltrådte bestyrelsens forslag om, at direktør Basse opfordres til indtil videre at være til rådighed for Hedeselskabet i visse spørgsmål.

A. Olufsen.

Formand for Hedeselskabets repræsentantskab.

Kongenshus Mindepark

holdt den 24. september bestyrelsesmøde. Formanden, direktør Niels Basse afgav beretning om årets forløb, efter at han forinden havde udtalt mindeord om I. C. Cramer og budt velkommen til hans afløser rentier J. A. Clemmensen, Ilskov, som Hedebruget i sommer indvalgte i mindeparkens bestyrelse.

Af beretningen fremgik, at der i sommer har været et stigende besøg i mindeparken, formentlig i nogen grad stimuleret af den nu opstillede billedsamling. Der var foreløbig opsat ca. 500 billeder, og i indeværende efterår vil samlingen blive udvidet betydeligt. Formodningen om, at billedsamlingen ville blive af særlig kulturhistorisk værdi er fuldtud bekræftet, således at man ikke mere nærer bekymring om de betydelige pengemidler, der er og skal anvendes til dette formål.

I fjor blev efter indstilling tiltrådt, at et antal afdøde foregangs-mænd rundt i hedeegnene skulle hædres med at have deres navne opsat i mindeparken, og i år er dette antal yderligere udvidet, men forskellige forhold har medført, at afsløringen af navnene ikke vil blive foretaget før til næste år.

De forskellige ombygninger og udvidelser i restaurationen og hotelvirksomheden er gennemført og har vist sig at svare til forventningerne.

I sidebygningen vil der i dette efterår blive indrettet 4 værelser i stueetagen, og senere her som i museumssalen blive indlagt centralvarme. Dermed vil de for år tilbage planlagte ombygninger og udvidelser omkring hotelvirksomheden være fuldført.

Dansk Plantageforsikringsforening

Årsmødet på »Sallingsund Færgetro«

Den 26. september holdt Dansk Plantageforsikringsforening repræsentantskabsmøde på »Sallingsund Færgetro«.

Formanden for repræsentantskabet, godsejer J. Kiildsen, Lynderupgaard, bød velkommen, hvorefter direktør B. Steenstrup aflagde beretning for foreningens virksomhed i finansåret 1957—58. Af beretningen fremgik det, at der pr. 1. april 1958 var forsikret 1586 plantager med areal 65.362 ha. I tidsrummet 1. april—26. september 1958 er tilmeldt 1232 ha, således at der nu ialt er for-

sikret 66.594 ha. — I refunderede erstatninger har foreningen i årets løb modtaget 965 kr. og i skadeserstatninger er udbetalt 26.357 kr.

Der er til foreningen anmeldt 2 brande i 1958. Det brandlidte areal er opmålt til 3 ha.

Foreningen er erstatningspligtig for et beløb på ca. 25.000 kr. Foreningens obligationsbeholdning er på 175.100 kr. og pr. 1. april 1958 udgjorde kassebeholdningen 12.330 kr.

Overretssagfører C h r. Ø r u m gennemgik et par afgjorte sager af principiel betydning.

Regnskabet, der bekendtgøres andetsteds i tidsskriftet, blev forelagt og godkendt.

Alle valg var genvalg.

Direktøren forelagde et på et før repræsentantskabsmødet afholdt bestyrelsesmøde vedtaget forslag om ændring af maksimumerstatningen, og efter en drøftelse af sagen vedtog repræsentantskabet enstemmigt bestyrelsens forslag. Ændringen, der nu skal godkendes af myndighederne, går ud på, at forsikringstagerne fremtidig kan vælge mellem følgende tre satser: Maximumerstatning på 700 kr., 1050 kr. eller 1400 kr. pr. ha med årlig præmie på henholdsvis 50 øre, 75 øre eller 1 kr. pr. ha. — Når ministeriets godkendelse foreligger, vil der blive rettet henvendelse til forsikringstagerne. D. P.

Redskabsdemonstration

Begunstiget af vejret afholdt Dansk Skovforenings Redskabsudvalg i dagene 16. og 17. september en større redskabsdemonstration i Midtjylland.

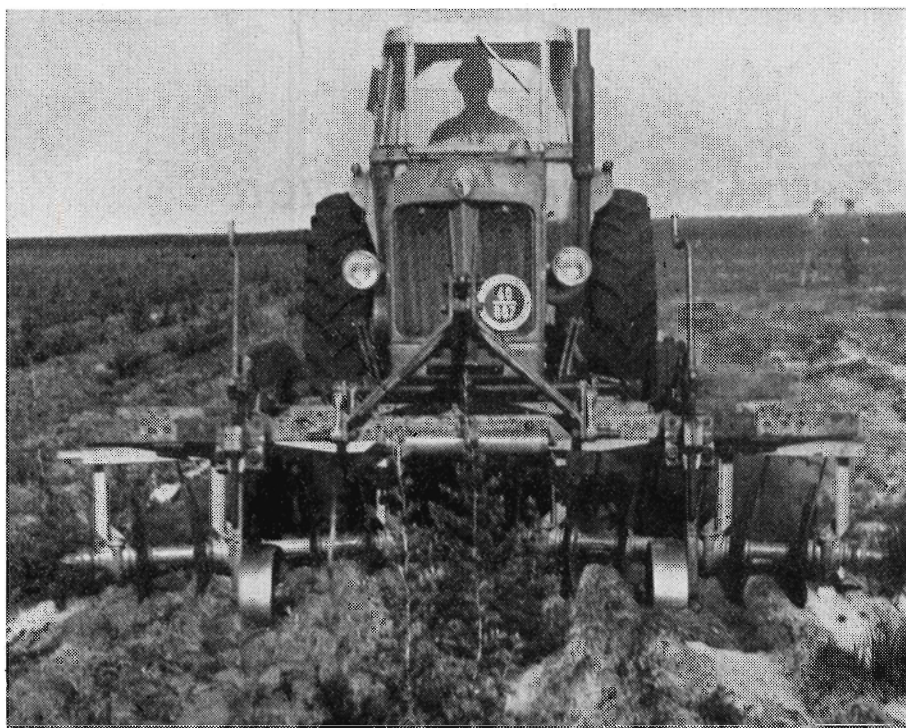
Et stort antal forstmænd og skov- og plantageejere fra såvel Jylland som øerne mødtes i Silkeborg, vel ialt omkring 300 personer deltog i denne veltilrettelagte redskabsfremvisning. Forsamlingen opdeltes i 4 hold, hvorefter de enkelte hold i busser afgik til et af de 4 fremvisningssteder: Silkeborg Vesterskov, Gedhus plantage, Palstrup skov og Hedeselskabets Centralplanteskole. Hvert hold tilbragte ½ dag på det enkelte sted. Denne opdeling gav i forbindelse med en omhyggelig ledelse på de enkelte fremvisningssteder deltagerne al mulighed for et virkeligt udbytte af demonstrationen.

For hedeskovbruget samlede interessen sig særligt om demonstrationen i G e d h u s p l a n t a g e af anlæg af 1. generationskulturer på hede og foryngelse af ældre plantage.

Der demonstreredes skræpløjning med to- og trefurede traktor-



Dybdepløjning ved Gedhus med 24" plov med 2 traktorer forspændt.



Knivharve foran traktor til rensning mellem rækker af lærk ved Gedhus. Rensningsmetoden er for første gang for et par år siden taget i anvendelse.

**40 % af Deres omkostninger ved
reparationer og udskiftninger
af defekte landbrugsredskaber
skyldes rustangreb**

SHELL ENSIS FLUID

bekæmper effektivt rust og korrosion..!

- ★ *Shell Ensis Fluid* er et flydende produkt, som er let at arbejde med. Man kan sprøjte eller smøre det på den genstand, der skal behandles. Takket være den letflydende konsistens trænger det ind selv på svært tilgængelige steder.
- ★ *Shell Ensis Fluid* har et lavt stivnepunkt og kan påføres emnerne ved temperaturer helt ned til $\div 5^{\circ}\text{C}$.
- ★ *Shell Ensis Fluid* kan også sprøjtes på fugtige genstande. Vandet fortrænges af *Shell Ensis Fluid*, og der dannes en sej hinde.
- ★ Og så er den billig i brug — en hinde på 5/100 mm er nok.

Shell Ensis Engine Oil er til indvendig rustbeskyttelse af motorer, som ikke skal anvendes i længere tid - aftapning unødvendig ved undtagelsesvis start.



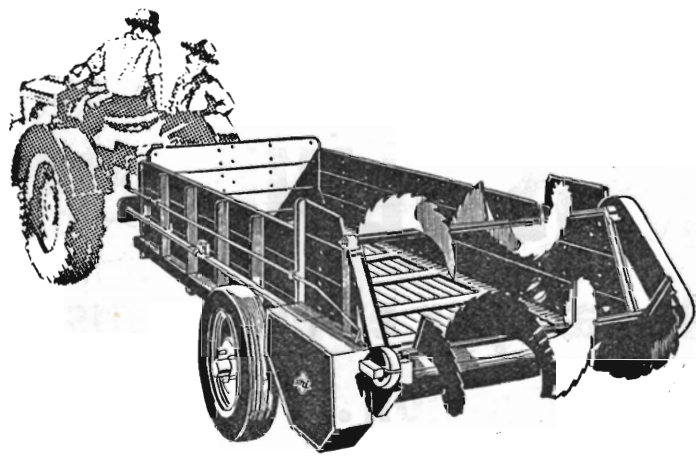
Forlang brochure og yderligere oplysninger på nærmeste SHELL-distriktskontor

A/S DANSK SHELL

SOLUS betyder enestående

Køb
en
SOLUS

STALDGØDNINGSSPREDER



**Hvorfor er en SOLUS staldgødningsspreder enestående?
Fordi den er utrolig alsidig.**

De kan bruge den:

- til udspredning af naturgødning,
- til udspredning af råkalk og mergel,
- til snitning af grøntfoder til ensilering,
- til læsning af roer i jernbanevogn,
- til opsætning af roebatterier på marken,
- til hjemkørsel af høg, korn m. m.
- som tohjulet landbrugsvogn,
- som selvflæsser af roer, kartofler m. m.

De får 8 maskiner i een SOLUS staldgødningsspreder. —
Læs alt om den mest alsidige maskine i dansk landbrug i vor
udførlige, illustrerede brochure, der tilsendes gratis fra

H. SØNDERBY & Co.
TARM . MASKINFABRIK . TLF. 16 - 34 - 179

SOLUS betyder enestående

trukne plove og påfølgende harvning med tallerkenharve. Derefter vistes dybdepløjning med 24" plov med grubber trukket af to traktorer.

I et nærliggende tidligere dybdepløjet og harvet areal demon-



Plantemaskinen arbejder i Gedhus plantage. Den planter 20—25.000 planter pr. 8-timers arbejdsdag. Manden i midten fordele planterne.

streredes tilplantning under anvendelse af en plantemaskine af tysk fabrikat noget ændret efter de lokale forhold. Renholdelse af kulturerne demonstreredes med en specielt konstrueret tallerkenharve (billede), og endvidere vistes anlæg af fyrrekultur ved rillepløjning og grubning direkte i den lynggroede hede (billede).

I den ældre del af Gedhus plantage og i Palstrup skov vistes redskaber til jordbearbejdning i forbindelse med foryngelse af plantage og skov. Der demonstreredes kvassamlere, dobbeltpløve både med og

uden grubbere til stribevis bearbejdning samt forskellige former for tallerkenpløve og enkeltpløve til fuldbearbejdning.

Endvidere demonstreredes kulturrensning med fræsere, stub-



Forstassistent Nielsen, Gedhus, demonstrerer rensemaskine.

kultivatorer og tallerkenharver påmonteret både 4-hjulede og 2-hjulede traktorer.

I Palstrup skov vistes også forskellige udrensings- og opkvistningsredskaber til at påmontere de forskellige motorsave.

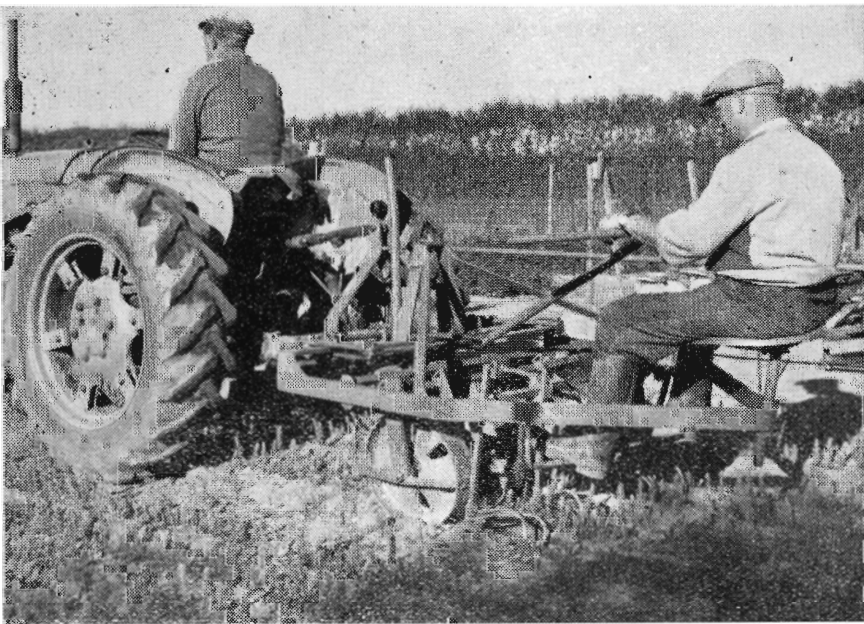
Motorsave til fældning og afkortning demonstreredes både i Palstrup skov og Silkeborg Vesterskov.

I Silkeborg Vesterskov vistes endvidere udslæbning af bøgekævler og tømmer ved hjælp af traktortrukne kævlevogne eller påmonterede spil. Udslæbning blev endvidere vist med hest, den eneste der sås ved demonstrationen.

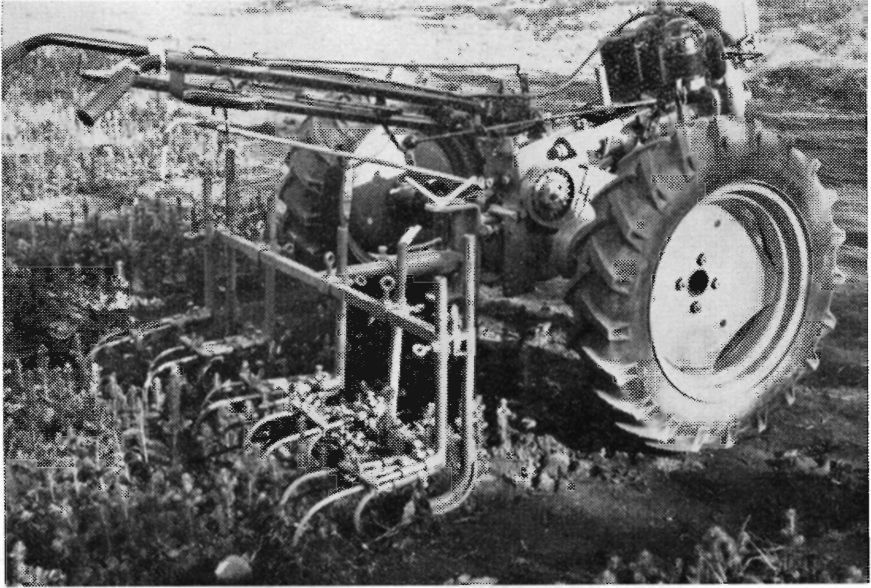
I Hedeselskabets Centralplanteskole vistes de



Opfuring og grubning af hede med 50 cm dobbeltplow og grubber.



*Rensning af priklebede med redskab trukket af 2-akslet traktor
i Hedeselskabets Centralplanteskole i Tvillum.*



*Rensning af priklebede med enakslet traktor
i Hedeselskabets Centralplanteskole i Tvilum.*

der almindeligt anvendte redskaber til mekaniseret planteskoledrift, og endvidere havde forskellige firmaer fremstillet et meget stort udvalg af redskaber til brug i både større og mindre planteskoler.



*Skovrider Chr. Smith, Formand for
Dansk Skovforenings Redskabsudvalg,
havde tilrettelagt demonstrationerne.*

Et meget omfattende udvalg af håndredskaber til brug ved alle de i skove og plantager forefaldne arbejder var udstillet af forskellige forhandlere i stands på demonstrationsstederne.

Om aftenen den 16. september holdtes i Silkeborg korte foredrag af professor P. Moltesen og forstfuldmægtig G. Bergsten, og der vist 2 korte film.

Redskabsdemonstrationen gav et righoldigt indtryk af, hvilke muligheder der er for at mekanisere og rationalisere arbejdet i skovene og plantagerne.

Ph.—L. C.

Hedeselskabets sølvbæger

Af direktør Niels Basse.

Der er i år atter af Hedeselskabets legatmidler uddelt en række sølvbægre til særlig fortjente hedeopdyrkere og plantningsmænd. Midlerne hertil har været til rådighed fra Jørgen Bertelsens legat, kreatureksportør Jens Holms legat, sølvvarefabrikant O. Poulsens legat og fra Rathmanns legat. Indstillingerne til Hedeselskabet er foretaget af de jydsk landboforeninger, husmandsforeningerne, læplantningsforeningerne og Hedebruget.

I hvert enkelt tilfælde er sølvbægrene overrakt de pågældende ved en særlig lejlighed, således at også overrækkelsen har formet sig som en særlig hæder for modtagerne.

I det følgende omtaler vi forskellige af de hædrede mænd og kvinders data og virksomhed:

Anton G. Nielsen, Grove pr. Sunds, blev født 1892 i Grove som søn af husmand Niels Nielsen og hustru. Han uddannedes ved landbruget og overtog i 1918 med en startkapital på 1850 kr. for 5250 kr. en ældre hedejendom i Grove med et jordtilliggende på 57 ha.

Ved overtagelsen var kun ca. 10 ha opdyrket, medens 45 ha henlå som hede. Af bygninger fandtes ved overtagelsen en lille vinkelbygning.

Anton Nielsen tog snarest fat på opdyrkningen af Heden. Arbejdet udførtes med hestekraft, og mergelen måtte hentes fra Feldborg og Gedhus (ca. 7 km kørsel). Der er nu ca. 50 ha opdyrket jord til ejendommen samt en plantage på ca. 3 ha.

I de første år efter overtagelsen dyrkedes kun 3 ha med korn, 1 ha med kartofler og ¼ ha med roer. Ejendommen overtoges uden besætning. Efterhånden som opdyrkningen skred frem indsattes besætning, og der holdes nu 4 heste, 12 malkekøer, 10 kvier, ca. 14 ungkreaturer og 50 svin.

Den lille bygning, der fandtes ved overtagelsen, er afløst af nye bygninger. I 1924 byggedes stuehus og staldbygning; i 1937 opførtes

lade og der byggedes et stykke til stalden; i 1935 opførtes hønsehus og i 1950 byggedes hestestald og maskinhus.

Gennem årene er på ejendommen udført et betydeligt plantningsarbejde, i de første år efter overtagelsen plantedes således ca. 1000 stk. læplanter om året, og det er nu blevet til ialt ca. 4 km læhegn og en smuk have. I hjemmet er opvokset en stor børneflokk.

Ejendomsskyldværdien, der ved overtagelsen var 1200 kr., er nu ansat til 30.000 kr. Gælden var ved overtagelsen ca. 2400 kr., den er nu 10.700 kr.

Ejendommen er fornylig afstået til en søn, og Kristine og Anton G. Nielsen har fraskilt et areal og herpå oprettet en ny landbrugs-ejendom.

Johs. Thomsen, Voldkærskov, Vorsaa, stammer fra en gård på Jerup hede på 15 tdr. ld. Han kom ud at tjene 13 år gammel i 1920. Da ejendommen blev overtaget 1932, var der ialt 35 tdr. land, hvoraf de 6 var opdyrket, men der blev straks sat fart i kultiveringen, Bygningerne bestod af en ubekvem længe på 20 alen, rummende stuehus og kostald samt en bliklade. Der var ingen besætning, hvorfor der straks købtes 2 køer og 2 heste. I 1913 blev han gift med en datter Kristine fra et husmandssted. I 1934 byggedes vognhus, i 1936 lade, der igen udvidedes 1953, da stuehuset blev opført. På ejendommen er der i dag 2 norske heste, besætningen består af 8 fine jerseykøer, der har en smørydelse på godt 270 kg som gennemsnit af de sidste 4 år. Der er 2 søer, og der leveres normalt ca. 25 slagterisvin om året. Der er knap 100 høns.

Ejendommen bærer i dag præg af orden og akkuratesse og kan kaldes et mønsterbrug. Afgrøderne står godt på den lette jord. De 15 tdr. ld. skov er særdeles velplejet, og der er store nyplantninger, hvor de gamle træer bliver afløst.

De første år måtte Johs. Thomsen rejse rundt med et tærskværk og arbejde for andre for at klare økonomien, medens hans hustru passede bedriften derhjemme, men selv om han ofte kom sent hjem om aftenen, nåede de gerne sammen en hel del endnu, inden deres arbejdsdag var forbi, og det dygtige og afholdte ægtepar har i tidens løb modtaget mange præmier for de store resultater, de har nået gennem slid og arbejdsomhed.

Der blev begyndt med en egenkapital på 5000 kr., og i dag er der en skattepligtig formue på 47.500 kr.

Chr. Johansen, Eskjær hede, Tolne, er født i Raabjerg 1889 på et lille husmandssted, og han kom ud at tjene, da han var 6 år gammel. Ejendommen blev købt i 1913. Den bestod da af lyngbevoksede rimmer og dopper. Kun nogle få agre på rimmerne var pløjet, og der var ikke plantet et eneste træ. Besætningen bestod af en ko og en kvie samt en hest, der dog straks blev solgt for 20 kr. Huset var intet værd, og i 1916 blev der bygget ny kostald, 1918 byggedes ny lade og stald af materialer, der blev købt fra en nedrivning. Stuehuset blev delvis nyopført straks efter overtagelsen, da det var ubeboeligt. Straks efter overtagelsen af ejendommen begyndte Chr. Johansen på opdyrknin-

gen, der blev afbrudt af indkaldelse til hæren i ca. 12 mdr. under den første verdenskrig. Chr. Johansen blev gift samtidig med overtagelsen af ejendommen med en datter Mine Emilie af en vejmand i Sindal.

Ejendommen bærer tydeligt præg af, at der er lagt et stort arbejde i opdyrkningen og plantningen. Jorden er let sandmuldet, men da opdyrkningsarbejdet er gennemført på en god og grundig måde, således at tørvejorden er lagt ovenpå sandet, står der gode afgrøder på marken. De gode og velplejede læhegn freder mod den skarpe vind. Besætningen består af 2 islændere, 2 køer, en kvie og 6 grise. Besætningen har været oppe på 5 køer, men da både Chr. Johansen og hans hustru er ret højt oppe i alderen og samtidig ikke har for godt helbred, kan de ikke længere overkomme at passe så meget.

I de første mange år måtte Chr. Johansen tage arbejde i mosen for at få kontante midler til at investere i bedriften.

Ejler Kristian Jensen, Nr. Urup pr. Grindsted, er født 1892 i Nørre Urup. Allerede som 6-årig kom han ud at tjene og var 4 somre i sin første plads. Fra 15-års alderen var han hjemme for at hjælpe forældrene med pasningen af deres ejendom.

I 1916 overtog Ejler Kristian Jensen ejendommen på 111 ha for en pris af 12.000 kr. + aftægt; han havde ikke nogen væsentlig kapital at starte med. Kun ca. 15 ha var opdyrket, medens 92 ha henlå som hede og 4 ha som mose og engarealer.

Bygningerne, stuehus og stald, var ved overtagelsen gamle. I 1925 byggedes ny stald og lade; i 1932 byggedes svinestald samt et nyt stykke til laden. Staklade og hønsehus er senere opført.

Ejler Jensen begyndte i 1916 planering og opdyrkning af mose- og engarealerne og fik skabt en god overrislingseng. Efter krigen, da der igen var mulighed for normale tilførsler af kunstgødning, tog E. Jensen fat på opdyrkning af heden, og han har gennem årene gennemført kultivering af 92 ha hede. Opdyrkningsarbejdet har været vanskeliggjort af, at ca. 80 ha af den opdyrkede hede er en tilkøbt parcel, der ligger ca. 3 km fra gården.

I 1941 og 1952 fraskiltes jord til 2 statshusmandsbrug (20 og 18 ha). De to brug er overtaget af henholdsvis en datter og svigersøn og en søn og svigerdatter. Tilbage af hedeparcellen er endnu 42 ha opdyrket jord, der formentlig senere vil blive til 2 statshusmandsbrug.

Til belysning af fremgangsmåden i bedriften kan oplyses, at medens avlen i de første år udgjorde ca. 120 tdr. korn, 200 tdr. kartofler, 400 tdr. roer og 4 læs høg, avles nu årlig ca. 450 tdr. korn, 1200 tdr. kartofler, 3200 tdr. roer og 40 læs høg.

Besætningen bestod ved overtagelsen af 2 heste, 8 malkekøer, 2 kvier, 6 kalve og 10 svin. Nu holdes ca. 2 heste, 22 malkekøer, 12 kvier, 20 kalve og 60 svin.

Ejendomsskyldværdien, der ved overtagelsen i 1916 var ansat til 15.000 kr. er nu 78.000 kr., hertil kommer, at de 2 nyoprettede stats-ejendomme i ejendomsskyldværdi er ansat tilsammen til 82.000 kr.

Den samlede gæld på ejendommen, der ved overtagelsen i 1916 var 12.000 kr. + aftægtsforpligtelse, er nu 20.000 kr.

Ejler Jensen og Johanne er jævne mennesker, som har udført deres gerning i trofasthed med et godt økonomisk resultat og derved været til eksempel for andre. I ægteskabet er 7 børn, hvoraf de 5 er gift og bosat. Børnene har deltaget i arbejdet fra de var små og har i hjemmet fået en god opdragelse, som vil komme dem til gode senere i livet. Forældre og børn har i fællesskab udført et fremragende opdyrkningsarbejde.

Grdr. Viggo Andersen, Faarup hede, Nr. Saltum. I 1928 erhvervede grdr. Viggo Hansen en ejendom på Faarup hede ved Nr. Saltum på 20 tdr. land, hvoraf de 15 tdr. land var opdyrket, skønt i en meget ringe tilstand, idet der tiltrængtes både dræning, kalkning og læplantning. Han var født i Rødhus i 1912 og havde været ude at tjene siden sit 11. år. Samtidig med købet af ejendommen blev han gift med Maren Antine fra Ingstrup og tilsammen ejede de en opsparat kapital på 1900 kr. Trods de økonomiske vanskelige år gik det støt fremad.

Bygningerne var meget gamle og utidssvarende. 1936 blev der bygget nyt stuehus og kostald. 1945 tilkøbtes ca. 10 tdr. land hede, hvoraf de 3 tdr. land var opdyrket, og der var plantet et læbælte mod vest. Dette var dog delvis ødelagt af kreaturer. 1950 blev bygget lade og senere er bygget maskinhus og hønsehus. 1950 tilkøbtes 25 tdr. land, der var lyngbevokset, men i dag er det opdyrket og tilsået, ligesom der er anlagt læplantninger. Ialt er der nu 29 ha veldyrket jord.

Ejendommen fremtræder i dag som en fuldt moderne gård, der er præget af god vedligeholdelse. Den er godt besat med maskiner. Besætningen består af en hest, 8 køer, 4 kælvkvier + kalve, 4 søer, 20 fedesvin og normalt ca. 50 høns. Jorden er let sandmuldet, men takket være de kraftige og velplejede læhegn, står der i dag gode afgrøder overalt i marken. Forårsstormene kan ikke udrette nogen skade på afgrøderne. Der er i dag en skattepligtig formue på 20.000 kr.

Jens Nissen Pedersen, Hjortlund, Filskov, er født 1881 på Søvang i Hjortlund. Som 9-årig kon han ud at tjene, idet han i 4 somre passede køer hos Kristen Mikkelsen, Filskov. Denne blev senere hans svigerfader. Skolegangen hørte vinteren til, som normalt var i den tid.

Jens Nissens far kørte fragtvogn fra Grindsted til Vejle. Børnene skiftedes til at være hjemme eller køre en fragtvogn, og som 17-årig måtte Jens Nissen Pedersen første gang afsted med fragtvognen. Der startedes kl. 4 om morgenen uanset vejret, det har ikke altid været morsomt at sidde på den stive vogn i kulde og sne uden læ for vind og vejr. Den første dag kørte han til Vejle, fik læsset af og på, og nåede på tilbagevejen til Bredsten, hvor han overnattede, næste dag fortsattes til Grindsted. Efter et højskoleophold og soldatertjensten overtog han i 1906 svigerfaderens ejendom i Hjortlund ved Filskov. Denne ejendom ejede han i 49 år, idet en søn overtog ejendommen i 1955.

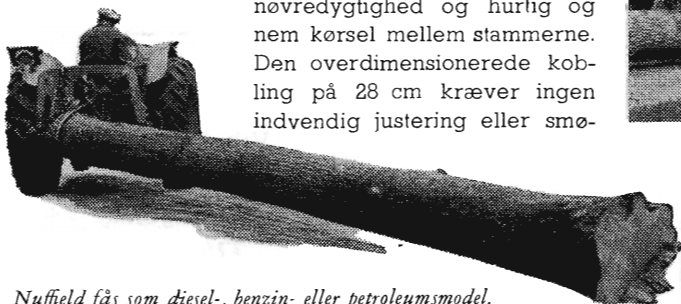
Jens Nissen Pedersens svigerfader — Kristen Mikkelsen — afstod i 1893 sin ejendom ved Filskov til en søn — Jakob —. Ved afståelsen fraskilte Kristen Mikkelsen en parcel på 150 tdr. ld. fra hovedgården. Af de 150 tdr. ld. var ca. 4 tdr. ld. opdyrket, resten lå hen i hede. På



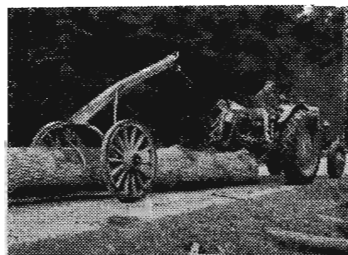
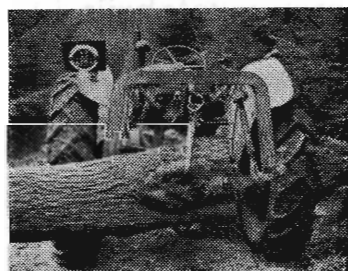
Nuffields kraftige motor kommer rigtig til sin ret ved det hårde og krævende skovarbejde . . !

Nuffield med det kolossale kraftoverskud klarer det hårdeste arbejde – i al slags vejr. Leveres med 48 eller 37 HK diesel motor. Den kraftige hydrauliske løft er uhyre let at indstille i højden og tager uden vanskelighed selv de største stammer. Den lille vende-

radius giver en enestående manøvreedygtighed og hurtig og nem kørsel mellem stammerne. Den overdimensionerede kobling på 28 cm kræver ingen indvendig justering eller smø-



Nuffield fås som diesel-, benzin- eller petroleumsmodel.



ring. De 50 huller for ophængning af redskaber foran, bag og under traktoren giver utallige anvendelsesmuligheder.

Nye priser.
Nye fordelagtige betalingsvilkår.

NUFFIELD

UNIVERSAL

TRAKTOR

Tal med den nærmeste
Nuffield-forhandler om en
demonstration –
der er Nuffield-forhandlere
overalt i Danmark



DANSK OVERSØISK MOTOR INDUSTRI A/S - GLOSTRUP

Varde Bank

Esbjerg afdeling

Kongensgade 62
og fiskerihavnen

A/S RØCONTORET
KOLDING

Telf. 43 - 313

**FRØAVL
FRØHANDEL**



Holstebro betonvarefabrik

v. Anton Madsen

Holstebro . Tlf. 3

Alt i Betonvarer
indentor

Dansk Ingeniørforenings
Normer

Krogsgades Cementstøberi

J. Halvorsen & Sønner
Kontor
Dannebrogsgade 22, Aarhus
Telefon * 2 55 99

Nv Fabrik i Vejlbj

Alt i betonvarer D. S. 400

A/S Skive Markfrøkontor

Grundlagt 1896
Telefon 94 Skive
FRØAVL FRØHANDEL

Røde drænrør

føres altid på lager fra 2"
til 3" - Tilbud til tjeneste

A/S **Gammelgaard
Teglværk**

Telefon 187 - Skive



E. DALGAARD SØRENSEN
AARHUS. TELEF. 570 00

Tårnsilosten
Drænrør
Baumadæk
Tagsten
Mursten

KÄHLERS Teglværk
Korsør

Dansk Plantageforsikringsforening

Det gensidige
forsikringsselskab

tegner forsikring for gen-
plantningsværdien for nå-
letræsplantager overalt i
Danmark. — Indskud een
gang for alle 1 kr. pr. ha.
Årlig præmie pr. ha 50 øre,
minimum 2 kr. Vedtægter
og indmeldelsesblanketter
ved henvendelse til

FORENINGENS KONTOR
I VIBORG.
Telefon 1340.

Teglværkernes

SALGSKONTOR

ESBJERG
Telefon 265 - 546

Drænrør

2"—15"
Mursten - Tagsten

Røde DRÆNRØR

fra 2"—12" haves
altid på lager
Forlang tilbud

"Sofienlund"
TEGLVÆRK
Telefon 10 Ulstrup

Viborg Papir-Comp.

Papir & Papirvarer en gros
Bogtrykkeri
Kontorforsyning

Sct. Mathiasgade 31—33
Tlf. Viborg 802—803

Philipsen & Hall A/S

Sct. Mathiasgade 88 . Viborg
Elektriske anlæg
Vandværksanlæg
Telefon 173 og 174



RATIN, Virginiavej 7, Kbhvn. F. Tlf. Go. *9880

Røde drænrør

indtil 16" diameter

A/S Hvorslev Teglværk
pr. Ulstrup - Tlf. 67 Ulstrup

Aktieselskabet

GYRO

Skive Jernstøberi
og Maskinfabrik

Viborg Andels-

Svineslagteri

vore udsalg bring. i erindring

Tlf. 137 og 779



Letgængende og stærke kvalitetssten

A/S MØLLESTENSFABRIKEN ENGSKO
Strømmen - Randers - Tlf. 651

denne parcel byggede Kristen Mikkelsen et stort stuehus, som står endnu, medens et lille vesthus, et knæhus mod øst og 4 fag lade forlængst er forsvundet, og det var denne ejendom som J. Nissen Pedersen overtog i 1906, idet han i 1905 blev gift med Johanne Dorthea. Af de 150 tdr. ld. var da opdyrket ca. 13. Besætningen bestod af 6 køer, nogle ungkreaturer, 2 heste og 2 får. Af maskiner fandtes en hakkelsesmaskine og en korn-reensemåske.

Købesummen for ejendommen var 8000 kr., hvoraf Jens Nissen af sine sparepenge betalte de 4000 kr. Foruden de 8000 kr. i købesum skulle Jens Nissen Pedersen yde Kristen Mikkelsen og hans kone aftægt i form af husly og visse naturalier. Ydelsen blev beregnet til 1200 kr.

I aftægtskontrakten står bl. a., at aftægtsfolkene skal have adgang til gårdens brønd, bageovn og bryggersredskaber, desuden skal der hver morgen leveres dem 4 pund nymalket og ublandet komælk.

I ægteskabet er 6 nulevende børn, der alle er sat i vej. Sønnen Hans G. Pedersen har fødeejendommen, sønnen Kr. E. Pedersen har en ejendom udstykket fra fødegården, det samme gælder datteren Eva, g. Nissen, medens døtrene Signe, Thora og Metty er flyttet længere bort.

Jens Nissen Pedersen og Johanne har i årene til 1939 opdyrket 82 tdr. ld. hede.

På nær et par tdr. ld. er heden opdyrket med heste — Jens Nissen havde normalt 4 heste og ligeså mange føl. Heden blev først skræpløjet, hvorefter den lå et par år og blev skørnet. Når den så småt begyndte at springe i lyng igen, blev den tilført mergel og dybløjet, hvorefter den blev tilsået med rug eller grå havre.

Mergelen til de første ca. 60 tdr. ld. blev gravet op i et leje i Hjortlund. Resten af arealet blev merglet med Klaabygaardmergel, der blev aflagt ved statsbanernes aflæsningsspor i Kolstrup.

Opgravningen af mergel foregik på den måde, at Jens Nissen Pedersen købte en lod i mergelgraven. Denne lod bestod af en kvadrat på 8×12 alen, så måtte han grave så langt ned han kunne for vand og skred. Der var 5—6 alen overjord på, men hvis man gravede rigelig overjord af — det skete om vinteren —, kunne man være så heldig at få en del mergel fra kanterne udenfor de 8×12 alen til at skride ned i firkanten, og på den måde redde sig et ekstra kvantum.

Mergelen blev i almindelighed gravet op i forsommeren, man havde på den tid ikke roer og kartofler til at sinke sig. Opgravningen foregik med håndkraft, idet man kastede mergelen fra bænk til bænk opad, selv brugte Jens Nissen Pedersen trillebøren og kørte mergelen i dyngne ved siden af graven. En grav på de 8×12 alen kostede 40 kr.

I 1937 udstykkedes en ejendom til svigersønnen E j n e r N i s s e n, ejendommen er på ca. 50 tdr. ld., heraf havde Jens Nissen Pedersen opdyrket ca. 30. Jens Nissen Pedersen byggede en ejendom på parcellen, indsatte nogle maskiner og lidt besætning og solgte så ejendommen til svigersønnen for 20.000 kr.

I 1939 udstykkedes på samme måde og på samme betingelser en ejendom til sønnen Kr. E. P e d e r s e n, denne ejendom blev på 45 tdr. ld., hvoraf de 20 var opdyrket. Der er nu tilbage af stamejen-

dommen ca. 45 tdr. ld., medens veje, hegn, haver o. s. v. beslaglægger den resterende part af de oprindelige 150 tdr. ld.

Samtidig med opdyrkningen fulgte en plantning af hegn, og alle 3 ejendomme blev plantet til med granhegn. Gravning af render og plantning udførte Jens Nissen Pedersen med spade.

En af de første maskiner Jens Nissen Pedersen anskaffede var en håndtærskemaskine, senere fulgte hestegangen, der afløstes af petroleumsmotoren, indtil der i 1927 blev installeret elektricitet.

Ved afståelsen af ejendommen fandtes bl. a. traktor, tærskemaskine med presser, kværn, binder, radsåmaskine, kartoffeloptager, malkemaskine, vandværk, gummivogne o. s. v.

Jens Nissen Pedersen begyndte ret hurtigt at bygge. I 1907—08 forlængedes de 4 fag lade, hele laden blev brækket ned i 1949 og erstattet med en hel ny lade (nordhus). I 1909 byggedes den nuværende kostald (østhus). Vesthuset, som til at begynde med var stald, blev lavet om flere gange bl. a. til svin. I 1918 blev huset fuldstændig ombygget, nu bruges det til maskiner. Stuehuset er det gamle fra 1892, det er moderniseret, og da Jens Nissen Pedersen og hans kone flyttede på aftægt i 1955, blev der bygget en ende til huset.

I de første åringer havde man kun en lille ager med roer — turnips. Roerne blev sået på kamme, der fremkom på den måde, at man pløjede en fure op, og så såede man oven i denne fure. Af kunstgødning blev der anskaffet 5—6 sække, der skulle bruges til rugen. Johanne fortæller selv, at hun syntes, det var en mængde kunstgødning, der skulle bruges.

De ca. 150 tdr. ld. kunne i de første åringer med lidt god vilje — og med en del lyng til hjælp — føde 6 køer. Ved afståelsen i 1955 var ejendommen på ca. 45 tdr. ld. med 12—13 køer, 15—16 ungkreaturer, 3—4 søer, ca. 25 fedesvin og en flok høns. Traktoren havde afløst hestene på en nær.

Ejendommen var ved afståelsen i 1955 gældfri, herforuden var Jens Nissen Pedersen ejer af 40—50.000 kr.

Opdyrkning af de 82 tdr. ld. hede, plantning, udstykning af 2 ejendomme og yderligere 4 børn sat i vej, ombygning og nybygning af stamejendommen, anskaffelse af moderne maskiner og kraftanlæg, er en præstation, som kun flid og nøjsomhed er i stand til at gennemføre. Og alt blev betalt kontant.

Jens Nissen Pedersen og hans kone har gennem deres stille daglige dont været med til at gøre Danmark større, og indenfor Sdr. Omme og Omegns Landboforenings bestyrelse har man været enige om, at dette eksemplariske arbejde burde belønnes med en anerkendelse.

VESTJYLLANDS MERGELFORSYNING

Andelsselskab

udnyttelse af lokale lejer og tilrettelægning af mergelleverancer.

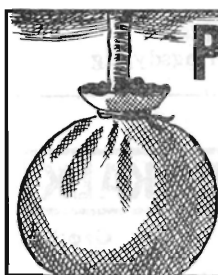
Moderne grab-materiel til rådighed. - Levering af højprocentig mergel fra egne lejer.
Jordbrugskalk og pulv. kalk i fine kvaliteter fra Hillerslev og Mjels Kalkværker.

Alle oplysninger og tilbud fås hos:

TRIER HØJ,
kasserer,
Vostrup.

I. M. LAURIDSEN,
næstformand,
Gørding.

JESPER JESPERSEN,
formand,
Paghsallé 2, Herning. Tlf. 793 Herning.



PLANTELÆRRED

Bedste kvalitet m. farvet kendraad - saavel
i ruller som i afskaarne stykker.
Indhent venligst tilbud hos

FYENS SÆKKEINDUSTRI

v/ Lydia Gaardon

HAVNEGADE 21 · ODENSE · TLF. 13 15 14

Petersværk Betonvare-Industri

Nørresundby - Telf. 1055 (2 lin.)

Alt i betonvarer efter D. S. 400
Renseanlægget »Ringtanken« (Dansk patent nr. 59820)

Altid prima røde drænrør

Silkeborg, Herning og omliggende
teglværkers salgskontor

Torvet 6, Silkeborg Telefon 1200

repræsenterer følgende værker:

A/S Lysbro Teglværker
De Forenede Teglværker,
Lysbro
Bøgild Teglværk, Lysbro
Vinderslevgaard Teglværk
Paarup Teglværk

Bjødstrup Teglværk
Gjern Teglværk
Visgaard Teglværk
Højriis Teglværk, Ikast
De forenede Midtjydske
Teglværker, Herning

Dansk Brandforsikringselskab

»VERMUND«

af 1904 - gensidigt selskab
Bygninger og løsøre
Virkefelt hele landet

Hovedkontor: Banegaardsplads 4, Aarhus

Randers

MØRTELVÆRK OG
BETONRØRSFABRIK

v/ Marius Ødum

Kristrup pr. Randers
Tlf. 400 Randers fri not.

Kun Δ mærkede varer
føres

Største lager
Bedste kvaliteter
Forlang tilbud

PALUDANS PLANTESKOLE A/S

KLARSKOV

Skovplanter, hæk- og
hegnplanter, allétræer

Forlang prisliste
TELEFON KLARSKOV 9

H. Theut

VIBORG - Tlf. 1559 . 1560

Brunkul - Mergel - Kalk

Midtjydsk Brunkul Industri
Tlf. Kølvær 28 x

Katrinebjerg Teglværk
Tlf. Hejnsvig 17

Mursten - Drænrør



Trifolium Frø



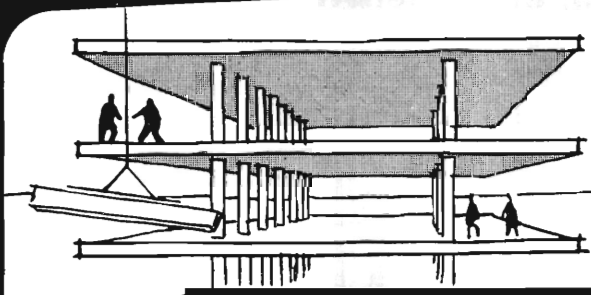
KØBENHAVN

RANDERS

ANVEND TØRVESTRØELSE VED DRÆNING . . .

På jorder med fintsandet undergrund kan en tilsanding af drænrørene forebygges ved anbringelse af et lag tørvestruelse (»hundekød«) omkring stødfugerne.


Spørg Hedeselskabet.



**SUPER
RAPID
CEMENT**

den ekstra hurtighærdnende
PORTLAND-CEMENT

- til betonarbejder, der haster
- til støbning i koldt vejr
- til præfabrikation og forspændt beton



FORHANDLERE OVER HELE LANDET

Bjerringbro

Cementvarefabrik

ved Th. Petersen
Tlf. 111 Bjerringbro

ALLE

△ MÆRKEDE RØR

imprægnerede
og uimprægnerede

Stort lager
Altid leveringsdygtig

GUGKALK

gi'r Grøde

Faa fuldt Udbytte af
Jorden. Brug vor anerkendte
Jordbrugskalk
— det betaler sig!

GUG KALKVÆRK A/S

Elmealle 2, Hasseris. Tlf. Aalborg 21288.

SKOVTJÆRE 0,433
Mod vildt- og museskader

MUSETJÆRE

Kun mod mus.

Mere effektiv end 0,433.

ARBINOL - SPRØJTER

BROCHURER:

„10 år“.

Sprøjtningresultater 1953-54

Sprøjten og sprøjteteknik

DIANA SKOVTJÆRE

Orehoved telf. 96

Mejeriernes og Landbrugets ULYKKEFORSIKRING

Telefon Minerva 360
Gensidigt selskab

*

Ansvarsforsikring



Vester Farimagsgade 19
København V.

*

Automobilforsikring

HØJSLEV TEGLVÆRKER A/S

Prima, røde drænrør

i størrelse fra 2 til 15 tommer

Indhent tilbud - Tlf. Højslev 3

Aarhus Privatbank

Aarhus

Stiftet 1871

København

AALBORG

AKVAVIT.

I få ord —

*

*

★

Hedeselskabets forretningsførere

Hedeselskabets hidtidige forretningsfører for Aabybro distrikt, gård-ejer Thorvald Jensen, Aastrup, Aabybro, har ønsket at fratræde, hvorefter dette hverv er overtaget af forpagter J. Jungersen, Erikkasminde, Aabybro.

*

A/S Steen Blicher har holdt generalforsamling i Viborg med højesteretsdommer Heise som dirigent. Af beretningen, som blev aflagt af selskabets direktør, afdelingsleder B. Steenstrup fremgik, at der nu rådes over ialt 1119 ha, fordelt med 751 ha i Gedhus, 316 ha i Mourier-Petersen og 52 ha i Øster Lem plantage. Ialt er 928 ha bevokset. Der er i 1957 hugget ca. 1945 m³ og gennemført kulturplaner for 89,6 ha. Plantagernes vedmasse er meget beskeden, idet den kun udgør ca. 13.000 m³, og denne vedmasse vil i nogle år endnu gå yderligere ned, idet en meget stor del er gamle bjergfy, der står for fornyelse.

Driftsregnskabet for serie A aktierne (Gedhus plantage) balancerede med 261.871 kr. med 3156 kr. til disposition. Status for Gedhus balancerede med 497.557 kr. Erstatningsfonden udgør 151.555 kr.

Driftsregnskabet for serie A (Mourier-Petersen plantage) balancerede med 58.834 kr. med 8231 kr. til disposition. Status balancerede med 151.849 kr.

Planteskolen i Gedhus har leveret 480.000 planter og planteskolen i Mourier-Petersen 227.000 planter.

Forinden beretning og regnskab godkendtes førtes nogen forhandling på foranledning af en aktionærgruppe, der ønskede Ø. Lem plantagen frasolgt, idet man mente, at det lå udenfor Gedhus-plantagens, d. v. s. A-aktieejernes interesseområde, at selskabet drev en så fjerntliggende plantage. Der stilledes ikke forslag om udbytte, men formanden, direktør Finn Hjerl-Hansen udtalte, at bestyrelsen ikke ville stille sig afvisende overfor f. eks. 5 % i udbytte, når det var naturligt at gøre det, og det ikke kom til at indvirke uheldigt overfor skattemyndighederne.

Direktør T. Langebæk genvalgtes til bestyrelsen.

*

På F. A. O.'s forlag i Rom er i serien med forstvidenskabelige skrifter udsendt et bind nr. 12 på over 500 sider om »Poplars in forestry and land use«.

*

A/S Velling plantage har nu gennemført udvidelsen af aktiekapitalen fra 40.000 kr. til 50.000 kr., således at det bliver muligt at købe

Legatplantagen, der støder op til Velling plantage. Herved udvides arealet fra 158 ha til 198 ha.

*

Hedeselskabets Tidsskrift

Distriktsbestyrer J. Alsted, Viborg, er indtrådt i redaktionsudvalget for Hedeselskabets Tidsskrift, idet han her afløser forstander N. C. Nielsen, som den 1. august faldt for aldersgrænsen og fratrådte ved Hedeselskabet. Forstander Nielsen havde været medlem af udvalget siden 1943.

*

Snart begynder efterårsstormene, og rundt om i de danske skove indstiller man sig på at møde stormfaldet. Hvert år vælter stormene gennemsnitlig 50.000 kubikmeter træ, men kommer der blot en orkanagtig blæst, kan skaderne blive mangedoblet. Endnu husker de fleste vel orkanen, som gik henover landet i januar for to år siden. I løbet af et døgn blev der væltet 350.000 kubikmeter træ i skovene. Kun to gange tidligere i nyere tid har man herhjemme oplevet større stormfald. Det var i februar 1952, da der på en dag væltede 355.000 kubikmeter, og i februar 1934, da stormen styrtede 500.000 kubikmeter ligeledes på en dag.

De ødelæggende storme kommer lige så ofte fra øst som fra vest, men vestenstormene vælter 50 procent flere kubikmeter end stormene fra øst. Forklaringen er den, at vestenstormene især udsætter nåletræsskovene i den vestlige del af landet for ødelæggelser, og nåletræer — særlig rødgran — er de vækster, som dårligst kan modstå blæsten, skriver Erhvervenes Oplysningsråd. En undersøgelse, som professor, dr. phil. Carl Mar. Møller har foretaget, viser skønsmæssigt, at stormfaldet på gennemsnitlig 50.000 kubikmeter om året udgør godt 3 procent af totalhugsten, der er beregnet til 1,7 mill. kubikmeter. For løvtræ alene bliver tallet 0,3 procent og for nåletræ alene 7,4 procent, men tager man rødgran for sig, får man et fald på rundt regnet 40.000 kubikmeter årligt mod en gennemsnitlig årlig hugst på 515.000 kubikmeter, hvilket svarer til et årligt stormfald på 8 procent af hugsten.

*

Departementschef P. Stahlschmidt, landbrugsministeriet, fylder den 20. oktober 70 år og falder dermed for aldersgrænsen. Den 1. november forlader han landbrugsministeriet og afløses som chef for første departement af kontorchef i andet departement, cand. jur. V. Hornslet.

*

A/S Københavns Plantageselskab har holdt generalforsamling i København. Selskabet ejer nu godt 507 ha, og der er i årets løb ydet

7517 kr. til driften af plantagerne. Dette skyldes især tilplantningen i Haldsminde plantagen ved Skanderborg. Driftsregnskabet balancerer med 107.000 kr. og status med 254.870 kr. Dispositionsfonden udgør 129.870 kr. Alle valg var genvalg. Selskabet, hvis formand er direktør Albert Jørgensen, Magasin du Nord, København, kan til næste år fejre 25 års jubilæum.

*

70 år



Direktør N. Basse, Hedeselskabet, bliver den 7. november 70 år. Direktør Niels Basse har været ansat ved Hedeselskabet siden 1910 og været selskabets administrerende direktør siden 1943.

*

11. udgave af Landbrugets Planteavl foreligger nu som en helt ny bog, idet den er stærkt omarbejdet, og illustrationsmaterialet er fornyet. Stoffet er bearbejdet i overensstemmelse med alle de nye resultater fra forsknings- og forsøgsvirksomheden, og alt er søgt fremstillet i en koncentreret, let tilgængelig form uden overflødige kommentarer og forsøgstal. Af særlige afsnit kan nævnes atomkraftens betydning for planteforædlingen, nye midler til bekæmpelse af ukrudt og skadedyr, tvangsmodning, kornopbevaring og tørring m. m. I den korte og klare form, hvori bogen fremtræder, vil den være en let tilgængelig og meget værdifuld vejleder for den praktiske landmand, som har hverdagens mange problemer vedrørende landbrugsplanternes dyrkning inde på livet.

*

Foreningen af tjenestemænd og funktionærer ved Hedeselskabet har på en generalforsamling i Vejle den 27. september genvalgt distriktsbestyrer J. Alsted som formand.

*

A/S Plantningsselskabet Sønderjylland afholdt den 22. september generalforsamling i Fredericia med overretssagfører Hulegaard som dirigent. Af beretningen fremgik, at året havde formet sig tilfredsstillende. Driftsregnskabet udviste et overskud på 65.367 kr., der overførtes til dispositionsfonden. Der var solgt planter fra planteskolerne for ialt 36.300 kr. og skoveffekter for ialt 41.800 kr. Plantagerne omfatter nu ialt ca. 900 ha fordelt på 14 plantageejendomme, hvortil kommer planteskolerne. Ejendommene er bogført til en værdi af 270.819 kr. Dispositionsfond og reserver udgør 400.000 kr., og status balancerer med 851.344 kr.

Formanden, borgmester J. Paulsen, Tønder, redegjorde for en række interne forhold, og der førtes en længere forhandling, idet selskabets ledelse gerne så fremtiden tilrettelagt således, at det endnu stærkere kunne understreges, at selskabets formål var at gavne den sønderjydske landsdel i endnu højere grad end hidtil. Til bestyrelsen genvalgtes kammerherre Refslund Thomsen, fhv. landstingsmand Alfred Kristensen og stiftamtmand Pinholt. Som tilskud til Kongenshus Mindepark bevilgedes 1000 kr.

Der blev aflagt regnskab for Jens Hørlücks mindelegat og der tildeltes Chr. Christensen, Harres, 500 kr. af legatets renter.

*

Også i Bayern er problemet med hensyn til tilbagegangen i landbrugsarealerne aktuelt, idet disse arealer årligt formindskes med ca. 7800 ha skønt der samtidig årligt nykultiveres ca. 2300 ha fra moser og heder.

*

Den 30. september besøgte Mr. Rockie fra U.S.A.s Soil conservation Hedeselskabet og foretog bl. a. en tur på Viborgeggen, ledsaget af amanuensis Krarup-Mogensen, Aarhus universitet. Under besøget på forskellige nyopdyrkninger og lidt ældre hedegårde med et påfølgende længere ophold i mindedalen på Kongenshus, vakttes hans interesse så levende for den bedrift, de danske hedeopdyrkere har udført gennem den sidste menneskealder, at han ville prøve at tilrettelægge en videnskabelig kongres i Danmark i 1960 således, at besøget på de samme steder skulle være en af kongressens vigtigste ekskursioner. Han udtalte iøvrigt, at han anså mindedalen i Kongenshus for noget helt enestående i verden. Ideen med at hædre den jævne bondes pioner-indsats var overvældende storslået, og dens udførelse kom helt på højde hermed.

Skandia-kalk

Alle arter jordbrugskalk



Skandinavisk Kalk og Kridt 1/5

Aalborg: Telefon 2 92 55

Værket: Telefon Sdr. Tranders 147

Alt i cementvarer,

rør i alle gængse størrelser efter ingeniørf. normer

Tjæreborg Cementstøberi,

Hurtig levering Telefon 21 Reel betjening

ELEMENTBRØER

Jernbetonspunsplanker — Specielle emner efter opgave.

N. SKYTTE

Ringkøbing Cementvarefabrik - Tlf. 601—602

Videbæk Cementvarefabrik - Tlf. 214

Alt i betonvarer efter D. S. 400

Rødkjærsbro Cementvarefabrik

ved I. T. Birk .. Telef. Rødkjærsbro 14

FØRER KUN \triangle MÆRKEDE VARER

Alle arter betonvarer til afvanding og kloak tærs

Forlang tilbud

Ellidshøj Kridt- og Kalkværk

af *C. M. Christensen, Aarhus*

Telefon Ellidshøj 4 og Aarhus 2 73 12

Fabrikation af jordbrugskalk samt foderkridtmel



BETONKLINKER

til

**HULMURS- OG
STALDISOLERING**



A/S FISKBÆK

**BETONKLINKERFABRIK
TELEFON HERBORG 12**

Hulkjærhus

Planteskole

RØDKJÆRSBRO

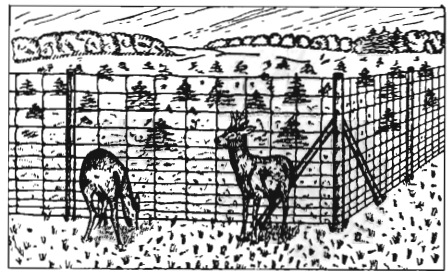
Telefon Ans 25

*Planter til skove,
læhegn og haver*

„DANSK STAALGÆRDE“



BEDSTE OG BILLIGSTE HEGN
TIL MARK, SKOV, HAVE ETC.



AKTIESELSKABET

NORDISKE KABEL- OG TRAADFABRIKER

CLOC

*Liqueur
Gin
Whisky*

Midtjydske Teglværkers Salgskontor S. m. b. A.

Telefon Skive 1030

Alle størrelser i drænrør leveres

Telefon Viborg 1330

Kjellerup Betonvarefabrik

ved I. T. Birk — Telefon 45 Kjellerup
Efter kl. 17: Rødkjærsbro telefon 14
FØRER KUN Δ MÆRKEDE VARE
Alle arter betonvarer til afvanding og kloak føres
FORLANG TILBUD



LOMBORG'S PLANTESKOLE

GRANHØJ v. AALBORG

TLF. 2 01 01

TLF. 3 40 40

STRYG elektrisk...

Stenstrup og Odense teglværkers kontorer

Stenstrup - Telefon nr. 19

Prima drænrør



Stenvad

CEMENTSTØBERI

Telf. 6 Stenvad

Arnold Westmark

Alle Δ mærkede rør føres

Altid leveringsdygtig

Børnelammelses- og ulykkesforsikring

Den gensidige
Landbo-Sygeforening

Vesterbrogade 15

København V

Telef. 6659 - 5974

Frøavlscenret

HUNSBALLE

Holstebro - Tlf. 533

Frøavl og frøhandel

Røde

drænrør

D. S. nr. 403, syrefast kvalitet

● Fredenshøj Teglværk

Aabenraa Telefon 22127

Stort farveillustreret katalog
sendes gratis
på forlangende

HAMMERUM HERREDS

Spare- og Laanekasse

Herning - Telf. 10 . 314

Østergade 6

Kontortid: 10-12,30 og 14,30-17

Handelsbanken i Viborg

Filial af Aktieselskabet
Københavns Handelsbank

Kontor i
Karup og Kølvrå

Vestjysk

Trælasthandel

Varde

Betonvarefabrik

H. Kunøe og Aage Pedersen

Varde . Tlf. 519 - 520

Landbrugsrør

(drænrør)

efter Ingf. normer

FORLANG TILBUD

Kloakrør — Landbrugsrør

Monierrør — Spidsbundsør

Mærket Δ 33, leveres overalt

Hovedkontor tlf. Ringsted 468

Fabrik: Hedehusene, telef. 18

— Birkerød — 468

Ringsted Cementvarefabrik og Tømmerhandel A/S

Det gensidige Forsikringsselskab »Dansk Plantageforsikringsforening«

Driftsregnskab for året 1. april 1957—31. marts 1958.

<i>Indtægt.</i>	
Kassebeholdning pr. 1/4 1957..	kr. 5.742,44
Indskud af 1050 ha..	» 1.050,00
Præmie ..	» 32.772,00
Renter ..	» 6.786,33
Refunderede erstatninger..	» 964,50
Kr. 47.315,27	

<i>Udgift.</i>	
Udbetalte erstatninger..	kr. 26.357,50
Falck abonnement..	» 2.000,00
Administrationsudgifter ..	» 6.627,43
Kassebeholdning pr. 31/3 1958	» 12.330,43
Kr. 47.315,27	

Status pr. 31. marts 1958.

<i>Aktiver.</i>	
Beholdning af obligationer, nom. 175.100 kr.	kr. 127.082,75
Kasse-, bank- og giro- beholdning	» 12.330,34
Kr. 139.413,09	

<i>Passiver.</i>	
<i>Reservefond:</i>	
For sidste år	68.915,94
Årets overskud	15.497,15
kr. 84.413,09	
<i>Tekniske reserver:</i>	
Skadesreserve..	» 55.000,00
Kr. 139.413,09	

B. Steenstrup.
Direktion.

/P. Ditlev Petersen.
Kasserer.

Regnskabet revideret. Intet at bemærke.
Viborg, september 1958.

Fr. Heise. F. C. Winther.

I bestyrelsen for Det gensidige Forsikringsselskab »Dansk Plantageforsikringsforening«.

Chr. Lüttichau. A. Olufsen. Aage Holm.

H. Struers chemiske Laboratorium

Apparater
Instrumenter
Glasvarer
Kemikalier



Leverandør
til Hede-
selskabets
laboratorier

AARHUS
3 16 11

KØBENHAVN
C 1402

ODENSE
3 602

MODERNE PLOVE

for ethvert formål

Traktor- og hestetrukne



Bovlund 24" traktorplow, type 9H

Hedeselskabet bruger „Bovlund“ plove

Plovfabrikken »Bovlund«

H. WILKENS

Bovlund pr. Branderup J.

Telefon: Branderup J. 66

Viborg Byes og Omegns Sparekasse

Telefon 1400 (4 lin.)

Sct. Mathiasgade 68

Kontortid: Kl. 9—18

Lørdag: Kl. 9—13

Aftenekspedition:

Fredag: Kl. 19—20

Filialer:

Karup

Flyvestation Karup

Mammen

Kaas- Briketter

Hovedforhandler:

Nordjyllands

Kulkompagni

Nørresundby

Telf. 4227 . 4228

Fabrik: Kaas

Telf. Kaas 11



FORLANG
„ODIN“
ØL

FINESTE KVALITETER

BUKH

DIESEL



Traktoren, der vinder terræn...

Mange tusinde landmænd har konstateret, at BUKH traktoren har og kan alt, hvad man kan ønske af en moderne dieseltraktor

SOLID og ROBUST dieselmotor med stor levetid – og den er nem og billig at reparere.

STARTER LET OG TÅLER TOMGANGSKØRSEL i ubegrænset tid uden besvær med dyserne som følge af det specielle, patenterede BUKH-forkammer med tapdyser.

FRIT UDSYN og behagelig kørestilling – alle enkeltdele er placeret velordnet og let tilgængeligt under hjælmen.

STOR TRÆKKRAFT og fin økonomi, opnået ved rigtig vægtfordeling og rigtig trækpunkt for ophængte redskaber.

IDEEL FOR MEJETÆRSKER med en præcis svingklodsregulator og krybegear for vanskelige afgrøder.

De kan købe dyrere - men ikke bedre

DZ-30

kr. 14.200.- komplet

DZ-45

kr. 22.500.- komplet

Sælges med 25% udbetaling og resten over 36 mdr. – ingen vekslere og intet finansierings-tillæg.

Indhent nærmere oplysninger fra den stedlige Bukh-forhandler eller en af vore rejseinspektører:

Knud Thomsen, Solbakken 7, telefon 84 83 34, **Virum**

Harry Jørgensen, Ravnemøllevej 8, telf. 3044, **Svendborg**

Eigil Jørgensen, Stampevej 70, Mølholm telefon 1867, **pr. Vejle**

Poul Ørsted, Chr. X's Vej 185, telefon 4 28 82, **Viby J.**

MOTORFABRIKEN BUKH A/s - KALUNDBORG