

HEDESELSKABETS TIDSSKRIFT

Nr. 13 - 78. årg.

15. okt. 1957



INDHOLD:

Nogle indtryk
fra en rejse
i Holland
i foråret 1957.

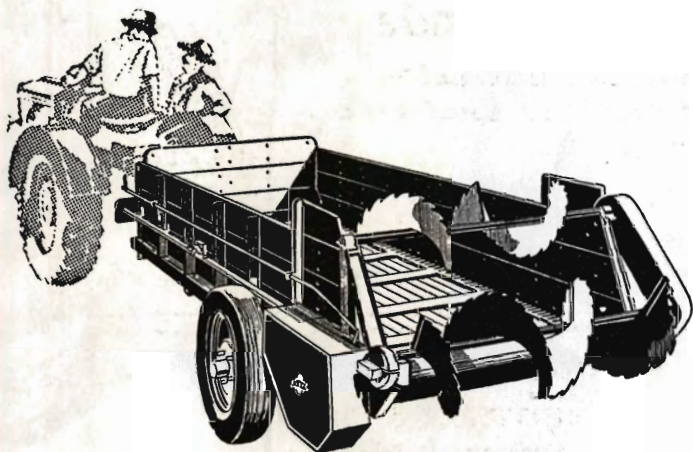
Forstplanteskoler
og planteskoleforsøg
i England
og Skotland.

Oplag: 19.300

SOLUS betyder enestående

*Køb
en*
SOLUS

STALDGØDNINGSSPREDER



**Hvorfor er en SOLUS staldgødningsspreder enestående?
Fordi den er utrolig alsidig.**

De kan bruge den:

- til udspredding af naturgødning,
- til udspredding af råkalk og mergel,
- til snitning af grøntfoder til ensilering,
- til læsning af roer i jernbanevogn,
- til opsætning af roebatterier på marken,
- til hjemkørsel af høg, korn m. m.
- som tohjulet landbrugsvogn,
- som selvafflæsser af roer, kartofler m. m.

De får 8 maskiner i een SOLUS staldgødningsspreder. —
Flere nye tekniske forbedringer af største betydning på de nye
1955 modeller. Læs alt om den mest alsidige maskine i dansk
landbrug i vor udførlige, illustrerede brochure, der tilsendes gratis
fra

H. SØNDERBY & Co.
TARM . MASKINFABRIK . TLF. 16 - 34 - 179

SOLUS betyder enestående

ANVEND TØRVESTRØELSE VED DRÆNING . . .

På jorder med fintsandet undergrund kan en tilsanding af drænrørene forebygges ved anbringelse af et lag tørvestrøelse (»hundekede») omkring stødfugerne.

Spørg Hedeselskabet.

SKANDIA jordbrugskalk – SKANDINAVISK KALK & KRIDT I/S

Aalborg: telefon 292 55
Værket: telefon Sdr. Tranders 110



Tiden er inde –

EPOKE paa luft-gummihjul – GRIB-DÆK - for spredning af jordbrugskalk.

Ny kraftig model 56. En moderne kvalitetsmaskine med stor kapacitet. Til denne maskine kan tillige leveres fineste udskifteligt spredesaggregat til kunstgødning.



A. THOMSEN, Askov, Vejen - Tlf. Askov 47 - Vejen 566

Stenstrup og Odense teglværkers kontorer

Stenstrup - Telefon nr. 19

Prima drænrør

SKOVTJÆRE 0,433
Mod vildt- og museskader.

MUSETJÆRE

Kun mod mus.

Mere effektiv end 0.433.

ARBINOL - SPRØJTER

BROCHURER

10 år.

Sprøjtningresultater 1953-54

Sprøjten og sprøjteteknik

DIANA SKOVTJÆRE

Orehoved telf. 96

A/S Skive Markfrøkontor

Grundlagt 1896

Telefon 94 Skive

FRØAVL . FRØHANDEL

MARTENS er midlet

enten De bruger tørvitaminer eller flydende tran.

De kan vælge mellem

MARTENS STJERNEGRANULAT 2000 A/400 D
tørvitaminer pakket i 1, 5 og 25 kg.

MARTENS STJERNEGRANULAT 2000 A/400 D/300 E
tørvitaminer pakket i 1 og 25 kg.

MARTENS STJERNETRAN 1000 A/100 D
flydende tran i dunke à 1, 2½, 5, 10 og 25 kg
og i tromler à 100 og 180 kg.

MARTENS STJERNETRAN 1500 A/500 D
flydende tran i dunke à 1, 2½, 5, 10 og 25 kg
og i tromler à 100 og 180 kg.

MARTENS produkter sælges af købmændene og foderstofforhandlerne og fremstilles af

A/S JOHAN C. MARTENS & CO.
BERGEN - NORGE

Enerepræsentant for Danmark:

H. A. MØLLER, H. C. Andersens Boulevard 4, København V.

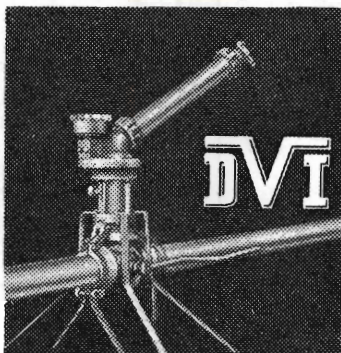
Telefon C. 650, telex 2276.



Løve Garn

Aktieselskabet Holger Petersen

Købmagergade . København K.



VANDINGSANLÆG

med Kanoner eller Sprinklers



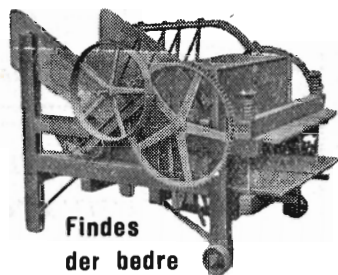
DANSK VANDINGS INDUSTRI

Snoghøj, Fredericia

Tlf. Erritsø 125

**DANPRESS
HALMPRESSE**

— et Led i Dania Systemet



Findes
der bedre
Halmpresse?

En Halmpresse, hvor alle de ædlere Døle Bindeapparat, Udløsningsmekanisme etc. er fuldstændig indelukket, og alligevel let tilgængelige, og alle Lejer indbygget i et Staaelskjold. En Halmpresse, der bliver med usvigelig Sikkerhed, og som til den mindste Detalje er udtænkt og konstrueret til den mest driftssikre og holdbare Halmpresse, der kan betjenes af enhver.

Saaledes er DANPRESS Halmpresser Danmarks mest solgte. Den er et vigtigt Led i Det eenmonedsbetjente DANIA Tærskesæt — det mest moderne Tærskesæt, der findes.

Danmarks største Fabrik for Tærskesæt, Halmpresser og Køvrer.

**DRONNINGBORG
MASKINFABRIK**

**Mejeriernes og Landbrugets
ULYKKEFORSIKRING**

Telefon Minerva 350
Gensidigt selskab



Ansvarsforsikring



Vester Farimagsgade 19
København V.



Automobilforsikring



**FORLANG
„ODIN“
ØL**
FINESTE KVALITETER

CLOC

*Liqueur
Gin
Whisky*

Hedeselskabets Tidsskrift

Nr. 13

15. oktbr. 1957

78. årg.

udgår 16 gange årligt og sendes til selskabets medlemmer. Annoncer bedes sendt til Hedeselskabets hovedkontor, Viborg. Annoncepris 50 øre pr. mm. Medlemsbidraget er enten årlig mindst 5 kr. eller en gang for alle mindst 100 kr. Redaktionsudv.: Afdelingsl., skovrider B. Steenstrup (formand), forstand. N. C. Nielsen og overingeniør N. Venov. Redaktør: H. Skodshøj. Tryk: Carlo Mortensen, Viborg.

Indhold: Nogle indtryk fra en rejse i Holland i foråret 1957. — Forstplanteskoler og planteskolieforsøg i England og Skotland. — I få ord.

Forsiden: Tre uldkræmmere fra Hammerum herred, en fader med sine to sønner, fotograferet i København for et halvt hundrede år siden. Billedet er et af de mange værdifulde billeder, der er indsendt til billedsamlingen af hedens pionerer på »Kongenshus« — Mindeparken for Hedens Opdyrkere. Der er hidtil indkommet ca. 500 billeder, et betydeligt større antal end ventet i første omgang, således at omfotograferingen vil tage længere tid end oprindelig anslået.

Nogle indtryk fra en rejse i Holland i foråret 1957

I tiden 6.—24. maj afholdtes i Wageningen, Holland, et internationalt seminar med det formål at studere de foreliggende muligheder for udvidelse af landbrugsarealerne forskellige steder i verden. Bl. a. diskuteredes projekter for rydning af tropisk regnskov, kunstig vanding i aride og semiaride områder og landvinding fra vandarealer. I forbindelse med seminaret afholdtes en 5-dages ekskursion til nogle af de egne i Holland, hvor store landvindings- og udskiftningsprojekter gennemføres. Blandt de besøgte områder var den i vinteren 1953 næsten fuldstændig oversvømmede ø Schouwen-Duiveland i det sydvestlige Holland og de store landvindingsarbejder i Ijsselsøen (tidl. Zeudersøen). Der var her lejlighed til at studere nogle af de foranstaltninger, der blev bragt i anvendelse for at bringe de oversvømmede og nyindvundne arealer i kultur.

For at forstå baggrunden for og omfanget af arbejdet på Schouwen-Duiveland, er det nok nødvendigt kort at omtale følgerne af oversvømmelseskatastrofen den 1. februar 1953. I alt blev ca. 150.000 ha landbrugsjord oversvømmet af havvand. 1835 mennesker mistede livet, og 72.000 måtte evakueres efterladende alle deres ejen-

dele. 4300 bygninger blev totalt ødelagt, og ca. 43.000 mere eller mindre beskadiget. Flere hundrede km dige blev ødelagt eller beskadiget. På Schouwen-Duiveland var der til eksempel over 50 digebrud. Et par af de største brud blev beset. Bl. a. bruddet ved Serooskerke, hvor det for at lukke et ca. 500 m langt brud var nødvendigt at bygge

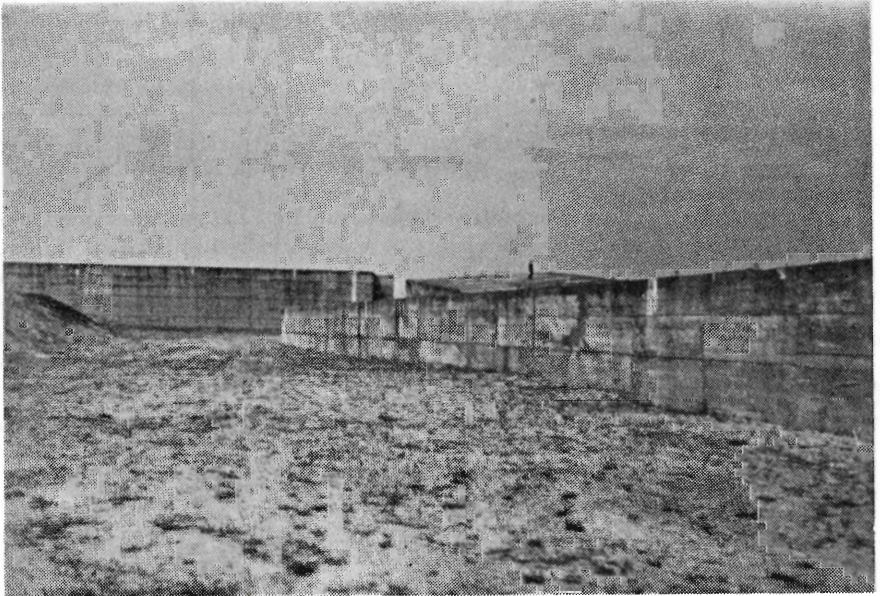


Fig. 1. Betonkasser (Caissons) benyttet til lukning af de sidste huller i digerne. Bemærk manden. (Schouwen-Duiveland).

et ca. 8 km langt ringdige ind over land. Dette skyldes især, at de enorme vandmængder, der på grund af tidevandet presses ud og ind gennem digebruddet, eroderede bunden væk til meget stor dybde. Den af ringdiget indesluttede lagune er således nogle steder 30—40 m dyb.

Det stadigt gennemstrømmende tidevand gav også anledning til store vanskeligheder ved lukningen af digerne. Desto mindre åbningen blev, desto stærkere blev strømmen, og til sidst var vandets eroderende virkning så stor, at alt det materiale, der fyldtes i diget, igen blev fjernet af vandet. De sidste digeåbninger måtte lukkes på et tidspunkt, hvor vandbevægelsen var mindst mulig, og lukningen måtte da være fuldstændig. For at opnå dette hentedes, bl. a. fra England, enorme betonkasser, de såkaldte Caissons. De største er omkring $50 \times 12 \times 8$ m, og blev i sin tid bygget med henblik på hurtig konstruktion af kunstige havne (anvendt ved landgangen i Normandie i 1944). Disse Caissons, der er inddelt i flere rum, blev ved højeste

vandstand bugseret ud i de sidste åbninger i diget og sænket, hvorefter de blev pumpet fulde af sand. De forbliver derefter som en fast bestanddel af diget. Fig. 1 viser Caissons i diget ved Oowerkerk.

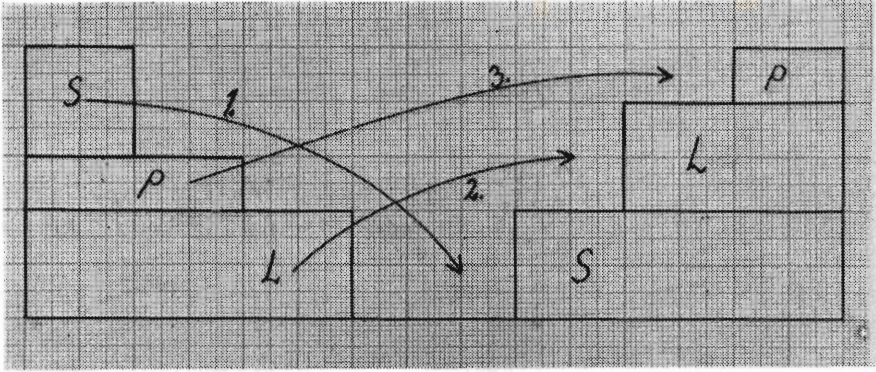
Da Schouwen-Duiveland var i åben forbindelse med havet i flere måneder, skete der på grund af det stærke tidevand en stærk erosion af det gamle landbrugsareal indenfor digerne. Store mængder ler og sand førtes ind fra havet og aflejredes over den dyrkede jord. Ca. 2000 ha dækkedes af et sandlag på 20—150 cm tykkelse. Ca. 500 ha landbrugsareal gik fuldstændig tabt, og fra ca. 800 ha blev pløjelaget borteroderet.

Genskabelsen af landbrugsjord af høj dyrkningsværdi krævede derfor dels tilførsel af ny jord, og dels ændring af lagfølgen på arealerne med sandaflejring. Ny muldjord blev bl. a. hentet fra Rotterdam, hvor bygning af havneanlæg var igang. På de sanddækkede arealer blev først foretaget en planering, så sandlaget blev af nogenlunde jævn tykkelse overalt (ca. 40 cm). Derefter blev ved anvendelse af gravemaskiner sandlaget bragt ned i 60—100 cm dybde, og det oprindelige pløjelag plus 40—50 cm af undergrundsleret bragt oven på sandlaget. Følgende skitse illustrerer fremgangsmåden, og fig. 2 viser arbejdet, der stadig er igang på øen.

I hele området foretages samtidig en udskiftning med øgning af de mindste ejendommers areal. De fleste brug lå før oversvømmelserne i landsbyerne, og havde ofte jord forskellige steder i polderområdet. Efter udskiftningen flyttes ejendommene ud på arealet. Der foretages samtidig opkøb af en del af de helt små brug, og jorden anvendes til at bringe andre småbrug op på en økonomisk forsvarlig størrelse, idet det tilstræbtes, at de mindste landbrug blev af en sådan størrelse, at der var passende arbejde og økonomisk udbytte til en familie. (Under stedets forhold 10—12 ha). Antallet af landbrug på øen er følgelig reduceret. Tidligere landmænd, der ikke igen kan få jord, bliver tilbudt jord i den nyinddæmmede Nordøstpolder i Ijsselsøen.

Der foretages i vid udstrækning nydræning i området. Hertil anvendes hollandske og svenske drængravemaskiner af gravehjulstypen. Disse maskiner kunne i den pågældende stenfri lerjord præstere 150—200 m pr. time med drændybde 1,0—1,2 m. Gennemsnitsprisen for dræning er ved maskindræning 1 fl. (ca. 1,80 kr.) pr. m. og ved gravning af grøfterne med håndkraft omkr. 1,4 fl. (ca. 2,0 kr.) pr. m. Der var lejlighed til at se den hollandske maskine (Bart) i arbejde. Grøfterne var kun ca. 25 cm brede. Rørene nedlægges med maskinen og dækkes med tørvestrøelse. Sløjfning med traktor følger umiddelbart efter drænmaskinen.

Besøget i polderområderne ved Ijsselsøen gjaldt navnlig den



48.000 ha store Nordøstpolder, der blev tørlagt under krigen, og som nu er praktisk taget helt under kultur. På vejen dertil var der lejlighed til at kaste et blik på det nyeste landvindingsområde, den 54.000 ha store polder Øst Flevoland, der er beliggende syd for Nordøstpolderen. Inddæmningen er tilendebragt, og udpumpning af vand i fuld gang. Man regner med, at området er tørlagt i august eller september 1957. Både Nordøstpolderen og Øst Flevoland ligger 3—4 m under vandspejlet i Ijsselsøen.

Nordøstpolderen er opdelt i et stort antal landbrugs- og garneribedrifter. Landbrugsejendommenes størrelse varierer mellem 12 og 48 ha. Befolkningstallet i denne polder var i juli 1956 ca. 23.000. Jor-



Fig. 2. Jordlagene ombyttes ved hjælp af gravemaskiner. (Schouwen-Duiveland).

den er gennemgående af god kvalitet. Kun i den østlige del af området findes sandede arealer, der overvejende er beplantet med skov.

Forud for opdyrkningen blev foretaget et betydeligt grundforbedringsarbejde, der foruden dræning og planering også omfattede



Fig. 3. Kæmpeplov, der kan pløje 175 cm dybt. (Nordøstpolder).

dybpløjning og blanding af forskellige jordlag. Dette arbejde er endnu ikke afsluttet, og der var bl. a. lejlighed til at se en kæmpeplov i arbejde i et areal, hvor der over sandblandet ler var et 50—70 cm tykt lag rent sand. Pløjningen gennemførtes således, at sandlaget af en forplov, der var monteret på den store plov, førtes ned i furebunden. Derefter fulgte det store plovlegeme, som bragte et ca. 1 m tykt lag af det sandblandede ler ovenpå det nedpløjede sand. Den totale pløjedybde blev derefter 150—170 cm, afhængig af sandlagets tykkelse og hensynet til fald, idet der på bunden af enkelte furer blev lagt drænledninger. Plovens maksimale dybde er 175 cm. Som trækraft til ploven brugtes tre Caterpillars. Plovens ydelse er ca. 1 ha pr. 8 timer, og omkostningerne beløber sig til omkr.

1200 fl. (ca. 2200 kr.) pr. ha for pløjning og dræning. For pløjning alene bliver prisen omkr. 700—800 fl. (1300—1450 kr.) pr. ha. Fig. 3 viser ploven lige før den sættes i jorden.

Man regner med ved denne pløjning at ændre landbrugsmæssigt næsten værdiløst jord til jord med god produktivitet. Ved sammenligning af behandlede og ubehandlede arealer af samme beskaffenhed, var der synligt bedre afgrøder på de behandlede arealer på dette tidspunkt (midt i maj måned).

Det i denne korte artikel omtalte er kun spredte træk af hvad der blev forevist på turen, men det kan måske give et lille indblik i de vanskeligheder og den enorme kapital- og arbejdsindsats, der er forbunden med opbygning og bevarelse af landbrugsjorden i et land, hvor ca. 40 % af arealet ligger under havets overflade, og hvor over 10 mill. mennesker skal leve på et område på størrelse med Jylland og Fyn.

K. J. Kristensen.
Hydroteknisk Laboratorium, København.

Forstplanteskoler og planteskoleforsøg i England og Skotland

Af planteskolebestyrer I. Nyholm.

Produktionen og forbruget af skovplanter synes at være stigende.

Den deraf følgende større konkurrence har medført, at danske planteskoler i de senere år på forbilledlig måde har rationaliseret og intensivert driftsformen, idet man samtidig med største opmærksomhed følger udviklingen i udenlandske planteskoler, i første række naturligvis i vore nærmeste nabolande.

Vi har altid betragtet de holstenske planteskoler som de førende, og Halstenbek har været lærested for mange danske planteskolemænd. Det samme kan også siges om hollandske planteskoler, hvor interessen specielt har samlet sig om B o s k o o p. Disse to planteskolecentre har eksisteret over 100 år og de ypperlige resultater, man kulturmæssigt har opnået, skyldes derfor for en stor del erfaringen i forbindelse med de gunstige klima- og jordbundsforhold.

I Sverige og Norge er tilplantning af skov af ret ny dato, og følgelig er forstplanteskolerne en ret ny foreteelse. Ugunstige klima- og jordbundsforhold og manglende erfaring har endnu distanceret planteskolerne her, men et vel underbygget forsøgsvæsen vil hurtigt medføre, at planteproduktionen kan holde trit med forbruget.

Barberblads- princippet i skoven med SANDVIK 21 & 51

— en kvalitet for sig



SANDVIKENS tandspidshærdede savblade er blevet den store succes. Bladene skal som bekendt ikke files, og dette betyder en vældig letelse for skovarbejderen. »Barberbladsprincippet« er hermed indført for savblade. Det kastes bort, når det ikke kan skære mere. SANDVIK 21 med høvletænder og SANDVIK 51 med almindelig krydsfilet tanding.

DERES VÆRKTØJSLEVERANDØR HAR DEM

Sandviken 
Europas førende savfabrik

PARTNER Buskrydningsmaskine



På få øjeblikke kan Partner molorsav ændres til en effektiv buskrydningsmaskine, som udfører flere mands arbejde på den halve tid. Buskrydderen er kun et af de mange aggregater, der nu kan fås til Partner. Forhandlere over hele landet. Forlang demonstration.



Chr. Hjelm Bang,

Vesterbrogade 10, København V.

Tlf.: Hilda 13.

Park Alle 7, Aarhus 2 13 99.



Det Jenssen Buchske legat.

Kasseregnskab for året $1/4$ 1956— $31/3$ 1957.

Indtægt.	
Kasse- og bankbeholdning pr. $1/4$ 1956	kr. 27.287,55
Renteindtægt	» 14,01
Plantagens driftsoverskud	» 487,64
Formindskelse af effektbeh.	» 5.000,00
	<hr/>
	Kr. 32.789,20

Udgift.	
Bekendtgørelse af regnskabet	kr. 110,00
Forøgelse af debitorer	» 5.569,22
Kasse- og bankbeholdning pr. $31/3$ 1957	» 27.109,98
	<hr/>
	Kr. 32.789,20

Status pr. 31. marts 1957.

Aktiver.	
Den Jenssen Buchske plantage	kr. 57.122,99
Debitorer	» 13.083,94
Beholdning af skoveffekter	» 6.000,00
Kasse- og bankbeholdning	» 27.109,98
	<hr/>
	Kr. 103.316,91

Passiver.	
Netto-formue	kr. 103.316,91
	<hr/>
	Kr. 103.316,91

Viborg, den 3. oktober 1957.

N. Basse.

Bestyrelsen for Det Jenssen Buchske legat.

P. b. v.

Chr. Lüttichau.

Regnskabet er revideret og fundet i overensstemmelse med bøgerne. — Under revisionen er tilstedeværelsen af de i regnskabet opførte kasse- og bankbeholdninger konstateret.

Viborg, den 4. oktober 1957.

M. G. Mikkelsen.
statsaut. revisor.

KURSUS

på skovarbejderskolen,
Kagerup, 1957-58

5. Fra d. 21/10 til den 16/11 alm. skovarbejderkursus.
6. Fra d. 25/11 til d. 21/12 alm. skovarbejderkursus.
7. Fra d. 8/1 til d. 5/2 alm. skovarbejderkursus (spec. nåletræ).
8. Fra d. 12/2 til d. 12/3 alm. skovarbejderkursus.

Forstuderende og skovfogedelever, der ønsker at deltage i kursus, bedes indsende ansøgning herom inden d. 1. oktbr.

Bogsalg:

- Arbejdstekniske råd og vink / G. Bergsten kr. 3,00
Motorsavens brug og vedligeholdelse - 1,00
Regnskabsbog for motorsave - 1,50
Ved forudbetaling sendes bøgerne portofrit. F s. v.

Iver J. Nissen.

Skovarbejderskolen, Kagerup.
Tlf. Helsingø 302 u. Giro 724 03.

Aktieselskabet

L. Hammerich & Co.
Specialforretning i bygningsartikler
Grundlagt 1854 . Tlf. 271 55 (3 lin.)
Aarhus

**Herning Hede-
& Discontobank**

10—12 $\frac{1}{2}$, 14 $\frac{1}{2}$ —17
Telefon 5 . 273 . 720

GUGKALK

gi'r Grøde

Faa fuldt Udbytte af
Jorden. Brug vor anerkendte
Jordbrugskalk — det betaler sig!

GUG KALKVÆRK A/S
Elmealle 2, Hasseris. Tlf. Aalborg 21288.

„Cimberia“

Tømmerhandel

Aktieselskab

AABENRAA

Indhent tilbud

Aktieselskabet

GYRO

Skive Jernstøberi
og Maskinfabrik

Frøavlscentret

HUNSBALLE

Holstebro - Tlf. 533

Frøavl og frøhandel

Viborg Papir-Comp.

Papir & Papirvarer en gros
Bogtrykkeri
Kontorforsyning

Sct. Mathiasgade 31—33
Tlf. Viborg 802—803

England anser man i almindelighed for planteskolemæssigt at være bagefter. Vel havde man hørt om de fabelagtigt store planter, man i forstplanteskolerne kunne frembringe ved anvendelse af vidundermidlet: humlekompost, men det blev nærmest opfattet som en spøg, der ikke havde nogen relation til praktisk planteskoledrift. — Imidlertid faldt jeg sidste år over Forestry Commissions »Report on Forest Research« og lagde mærke til, at der alene til beskrivelse af planteskoieforsøg var anvendt ca. 30 sider. Ved gennemlæsning af beretningen blev jeg klar over, at der her blev udført et omfattende forsøgsarbejde, som vi her i landet ikke kunne lade gå upåagtet hen, bl. a. fordi vi her hidtil ikke har præsteret noget i den retning. — Jeg henvendte mig omgående til District Officer G. D. Holmes (fra den forstlige forsøgsstation i Farnham, Surrey), der med den største imødekommenhed planlagde en studierejse for mig til engelske og skotske planteskoler. Rejsen blev gennemført den 10.—24. september 1956 og midlerne blev stillet til rådighed af Det danske Hedeselskab, som jeg hermed bringer min bedste tak.

Beretningen har jeg valgt at dele op efter emner, hovedsagelig fordi de samme forsøg gentog sig i de forskellige forsøgsplanteskoler. Men først lidt om planteskolerne i almindelighed.

I et land som Storbritannien, hvor skovplantning er af forholdsvis ny dato, må det være staten, der tager sig af planteproduktionen. Der fandtes i England i 1956 kun to private forstplanteskoler + en sammenslutning af ca. 40 handelsplanteskoler, som kun i mindre målestok beskæftiger sig med skovplanter. I Skotland skal efter sigende være flere store veldrevne, private forstplanteskoler.

Forestry Commission, der står i spidsen for såvel statens som det private skovbrug, havde i 1954 et planteskoieareal på 2129 acres (ca. 870 ha). Fra samme år stammer nedenstående tal, der oplyser lidt om produktionens omfang:

Sået i planteskolerne:	ca. 100,0 t. løvtræfrø	(heraf import 40,0 t.).
—	—	: 7,2 t. nåletræfrø (— — 6,5 t.).
Plantebeholdn., ompl.:	8.847.000 løvtræer.	
—	—	: 180.270.000 nåletræer.
—	frøpl.:	22.317.000 løvtræer.
—	—	: 293.712.000 nåletræer.

Fordelingen af plantearterne ses af nedenstående, der angiver antal udplantede planter i 1954:

29	mill.	sitkagran.
24	—	skovfyr.
16	—	jap. lærk.
12	—	rødgran.
10	—	contortafyr.
8	—	korsikansk fyr.
4	—	douglasgran.
6	—	div. nåletræer.
6	—	bøg.
0,6	—	eg.
1	—	div. løvtræer.

Plantepriiserne aftales hvert år mellem Forestry Commission, skovejerne og planteskolerne. De ligger noget højere end vore, formodentlig fordi arbejdstemporet er mindre end her i landet og fordi efterspørgslen ikke kan tilfredsstilles. Nedenstående priser fra 1956—57 for de tre vigtigste plantearter illustrerer forholdet:

Pris kr. pr. 1000:

<i>Sitkagran</i>	Engl.	Danm.	<i>Skovfyr</i>	Engl.	Danm.	<i>Jap. lærk</i>	Engl.	Danm.
2/0	75	40	1/0	40	20	1/0	60	50
ompl. 20-40	170	120	2/0	50	35	2/0	90	80
ompl. 30-50	210	160	1/1	90	60	ompl. 30-50	200	160
			2/1	110	100			

En velpasset engelsk eller skotsk conservancy planteskole ligner på det nærmeste en tilsvarende dansk forstplanteskole, men planterne er meget større, navnlig de 1-årige frøbedsplanter. Ofte ser man 1/0 lærk på 25 cm, *Tsuga* på 10 cm, sitkagran og rødgran på 8—10 cm og *Abies nobilis* på 15 cm. — Iøjnefaldende er også, at sitkagran, rødgran og *Tsuga* kunne laves færdige på 2 år (mod hos os 3—4 år). Den lange vækstsæson og de gunstige klimaforhold er sikkert hovedårsagen til dette forhold.

Planteafstanden minder meget om vor. Der bruges bedsystem med 5 rækker med 20 cm indbyrdes afstand og gang på 40 cm. — Den smalle gang er det muligt at lave, fordi der i stedet for opfuringsmaskine bruges den såkaldte forbedrede Leedmore-plough (fig. 1), der på een gang trykker planterne til, pløjer en fure ind til dem og afsætter en skarp kant til næste række prikpleanter. Kort sagt en forbedring af den almindeligt brugte priklemetode i skovplanteskoler. Det ser for os mærkelig antikveret ud, men resultatet lod intet tilbage at ønske. Iøvrigt bruges i Halstenbek en maskine, der stort set arbejder efter samme princip.

Enkelte steder havde man forsøgt sig med en Holland-Trans-

planter, ved hjælp af hvilken man kunne sætte 42.000 planter om dagen (2 kvinder og 1 mand), men den var omgående blevet kasseret som uanvendelig.

Af bedrensere findes flere typer, men de er ikke så vel konstruerede som vore (formodentlig fordi den kemiske ukrudtsbekæmpelse



Fig. 1. The Leedmore-plough, der på een gang kommer jord på planterødderne, trykker den til, pløjer en ny fure ind til dem og afsætter en skarp kant til næste priklerække.

praktiseret fuldt ud, forbyder rensning mellem planterne, for at der ikke skal rodes nyt ukrudtsfrø frem). En nykonstrueret bedrensere, bestående af roterende renseskær mellem rækkerne samt nogle på tværs af rækkerne roterende fjedre til at støde jord og ukrudt væk fra selve planterækkerne — havde tilsyneladende ingen større succes.

Man skelner mellem to planteskole typer: skov- og hedeplanteskoler contra planteskoler på agerjord. Den sidste type anses ikke for velegnet, hvilket jeg så et bevis på i en planteskole, der havde fået prikpleanter af samme proveniens fra en »ager«-planteskole og en skovplanteskole. Planterne fra skovplanteskolen var afgjort bedst. Der stræbes efter at lave små frøplanteproducerende planteskoler på få acres, der leverer prikpleanter til de større planteskoler på 60—100 acres. — De små planteskoler anlægges udelukkende i plantagerne (af hensyn til ukrudtet).

At der blev taget fat med den største tro på sagen så jeg i planteskolen i Kinver. Her startede man 1949 med at pløje en tidligere hede 2 gange med 15" plov, hvorefter man tilsåede 8 acres med nåletrær

— med det resultat, at alle planter gik til. — Først da humlekompost blev tilført, trivedes planterne. Produktionen er nu i fuld gang.

Arbejdstempoet var overalt småt. En almindelig prikpræstation er ca. 6000 planter pr. mand om dagen (1 dag = $8\frac{3}{4}$ tm.), men der nævnes dog tal som 8—10.000.

Driften af planteskolerne er centraliseret. Der er bestemte regler for, hvornår gødning skal tilføres og hvor meget, hvornår sprøjtning skal udføres o. s. v. Man kunne derfor ofte se forsultede planter, fordi regnen havde vasket al kvælstof væk fra jorden, og et enkelt sted kunne man træffe en fortvivlet bestyrer, der ikke kunne følge med i lugningen: Ukrudtsprøjtning måtte kun finde sted på de i instruksen anførte tider, og følgen var, at man nu måtte ofre 1—2 kr. pr. m² for førstegangslugningen.

Da klimaforhold (og andet) totalt kan ændre forudsætningen for direktiverne, er det et stort minus, at de lokale planteskoleledere ikke kan disponere selvstændigt.

Planteskoleforsøg

UKRUDTSBEKÆMPELSE:

Den største udgiftspost i en planteskole er ukrudtsbekæmpelsen, og en privatplanteskole i England opgav den til 70—125 £ pr. acre pr. år (= 3400—6000 kr. pr. ha pr. år). Disse tal stemmer nogenlunde overens med dem, man hørte nævne andre steder. I en enkelt planteskole kom man endda op på 200 £ pr. acre pr. år i lugeudgifter, hvilket svarer omtrent til 1 kr. pr. m².

I alm. praksis anvender man Weed-killer til ukrudtbekæmpelse i række kulturer. En motor-, hånd- eller traktortrukket sprøjte kører hen over bedene med sprøjtedyserne sænket ned ca. 10 cm over jordoverfladen, så kulturplanterne ikke rammes direkte (fig. 2).

Til frøbedene bruges sprøjtning med fuel-oil inden fremspring af kulturplanterne — senere Weed-killer, ca. 20 gall. pr. acre (fig. 3). Man fortsætter stadig med forsøgssprøjtninger med forskellige præparater på forskellige planter.

I de senere år er man kommet til den erfaring, at frøplanterne, som er de vanskeligste og dermed dyreste at luge, bør tiltrækkes på isolerede planteskoler i nykultiveret hedejord eller inde i plantagerne. Her vil ukrudtsbestanden de første år være minimal, når man samtidig sørger omhyggeligt for, at der ikke slæbes fremmed ukrudtfrø ind i planteskolen. Fra en sådan hedeplanteskole (Kinver) opgives renholdelsesudgifterne at være 125 £ om året pr. 12 acres, beregnet i en 8-årig periode. Det svarer omtrent til 500 kr. pr. ha pr. år.

Man havde flere steder forsøgt sig med kraftige kemiske bekæm-



Fig. 2. Ukrudtssprøjtning. Sprøjteagregat til række kulturer. Dyserne er anbragt mellem rækkerne, så planterne ikke rammes direkte.

pelsesmidler, som skulle dræbe alt ukrudt i jorden året før såning eller prikling. Et forsøg gik ud på om efteråret at tilføre:

T C A (Natriumtricloreddikesyre) 15, 30, 60, 120 og 240 lbs pr. acre.

C M U (Klorfenyldimetylurea) 2,5, 5, 10, 20 og 40 lbs pr. acre.

Natriumklorat 75, 150, 300 og 600 lbs pr. acre.

2,4-D (2,4-diclorphenoxyeddikesyre) 1, 3 og 6 lbs pr. acre.

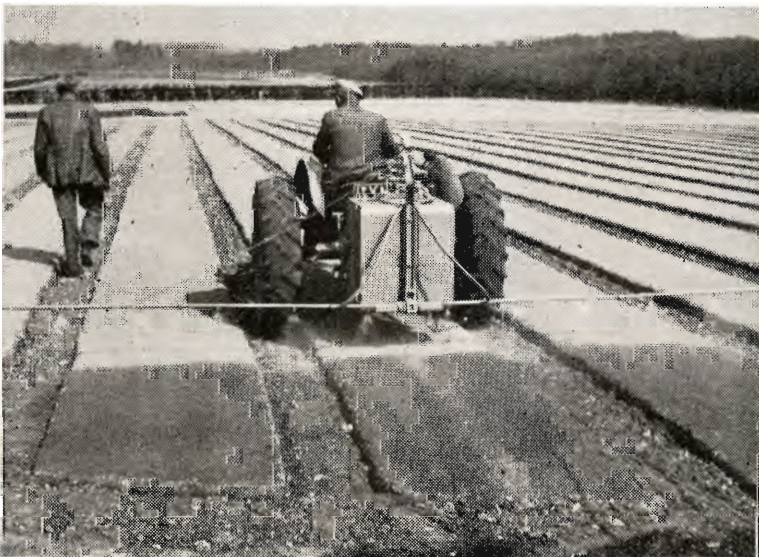


Fig. 3. Ukrudtssprøjtning af frøbede.

Følgende forår blev forsøgsstykket tilsået og tilplantet med forskellige plantearter. Tre år efter forsøgets påbegyndelse kunne følgende fastslås:

- 1) Kun C M U 10 lbs/acre (og over) synes at have reduceret ukrudtsbestanden væsentligt.
- 2) C M U 10 lbs/acre havde væksthæmmende virkning på de fleste af kulturplanterne og antallet (mest de omplantede) blev reduceret første år. Næste år var der meget lille skadevirkning.
- 3) Lærk og douglasgran synes at kunne tåle C M U 40 lbs/acre.

Allylalkohol som ukrudtsbekæmpelsesmiddel er forsøgt i mindre målestok. 0,2—0,4 % Allylalkohol pr. gallon vand pr. yard² ødelagde 95 % af ukrudtsfrøet, men man mener dog, at midlet er for farligt og ubehageligt at have med at gøre, og at det næppe vil lykkes at finde en praktisk måde at tilføre det på. (Her må tilføjes, at Dansk Planteskoleerforening's konsulent J. Mosegaard mener, at midlet er upåklageligt og at udbringningen let lader sig gøre. Så godt som alle danske planteskoler har forsøgt sig med dette middel til frøbedene i år, og det skal blive interessant at høre resultaterne). Virkningen er kun effektiv i de øverste få cm af jorden, så der må ikke rives op i den efter behandlingen.

Almindelig håndlugning blev foretaget i siddende stilling på små trækasser, der samtidig tjente som beholdere til ukrudtet.

SÅNINGS- OG SPIRINGSFORSØG:

For at finde frem til det bedste såtidspunkt havde man udlagt forsøg med såning af lærk, sitkagran, Tsuga, contortafyr m. v. hver 14. dag fra $\frac{1}{3}$ til $\frac{15}{5}$. Forsøget blev gentaget i en række planteskoler landet over med forskellige klima- og jordbundsforhold. Resultatet, der også bekræftes af tidligere års forsøg, viste, at det heldigste såtidspunkt var ca. $\frac{1}{4}$.

Meget interessant var sanddækningsforsøgene. Der blev anvendt hvidt, gråt og sort sand i tre kornstørrelser som dækkemateriale på forskellige nåletræarter. Der var ikke nævneværdig forskel på spiringen i groft og fint sand, men det var tydeligt at se, at det lyse sand var bedst (fig. 4).

Dækning med sand af forskelligt kalkindhold havde man forsøgt i en række år, og forskellen på parcellerne var iøjnefaldende. De parceller, der tre år i træk havde fået tilført kalkholdigt sand svarende til 40 tons pr. acres, var uanvendelige.

Mindre klart var et jord-sanddækningsforsøg af Abies i $\frac{1}{2}$ og $\frac{3}{4}$ " tykkelse. Resultaterne varierede meget fra sted til sted, således



Fig. 4. Sanddækningsforsøg.

kunne man i en planteskole konstatere, at sanddækning — i en anden, at jorddækning var bedst.

Et nystartet forsøg kunne man se gentaget i alle forsøgsplanteskolerne: Sammenlignende spiring af fyr i laboratorium og på friland. Man ønskede klarhed over, om den i laboratoriet opgivne spirings-

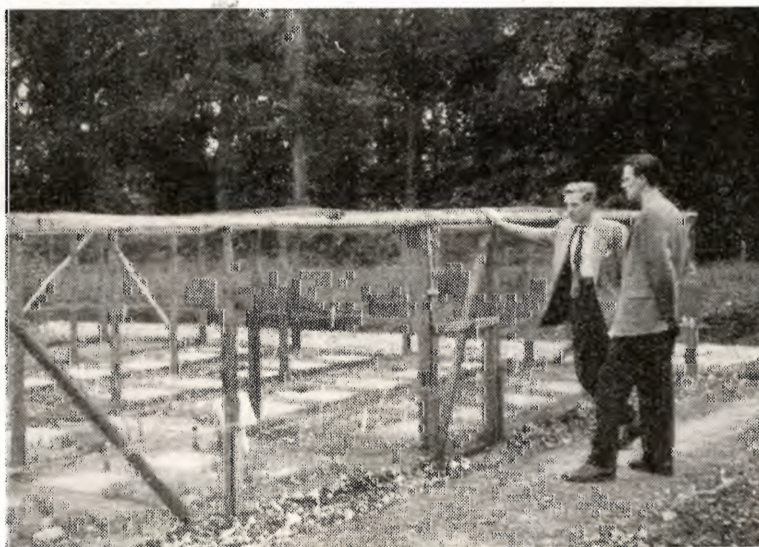


Fig. 5. Sammenlignende spiringsforsøg af fyr i laboratorium og på friland. Parcellen er beskyttet fuldstændigt med ståltrådsnet.

procent svarede til den effektive. Hver parcel blev delt i to, den ene blev optalt straks ved spiring (og planterne fjernet efterhånden), den anden blev talt op efter vækstsæsonen. — Dette problem burde vi iøvrigt tage op til grundigere undersøgelse herhjemme. Vi sår stadig på grundlag af erfaringerne (fig. 5).

I praksis blev frøet hovedsagelig sået med hånd, enten række- eller bredsået. Der er konstrueret såmaskiner til rækkesåning, som var meget effektive, men man foretrak håndsåning. — Så vidt jeg kunne se, blev al nåletræfrøet sået om foråret, også Abies og douglasgran, det sidste dog først efter 6 ugers stratificering.

GØDNINGSFORSØG:

Gødningsforsøgene var meget omfattende og de mest interessante for en dansker, fordi vi herhjemme ikke har tilnærmelsesvis noget lignende. — De planlægges af Nursery Nutrient Committee (N. N. C.) Department of Chemistry, Rothamsted. Een gang om året mødes udvalget og gør tidligere års forsøg op og planlægger nye. Forsøgene omfatter: humlekompost, grøngødning, kalk, fosfor, kalium, kvælstof, magnesium, mangan, kobber, zink og molybdæn.

Humlekompost — komposteret, udkogt humle fra bryggerierne — kan i England få for afhentningsprisen, og da der i almindelighed tilføres 20 t/acre, vil det i gennemsnit beløbe sig til 500 sh/acre. Om de fine resultater ved brug af humlekompost kan der ikke diskuteres, men de svarer formodentlig til det, man kunne opnå ved brug af anden organisk gødning, f. eks. alm. staldgødning, som imidlertid er en sjælden vare i England. Blot må man erindre, at humlekompost er en ensartet veltillavet gødning, som blandes grundigt i de øverste 10—15 cm af jorden, medens staldgødning oftest er uensartet og vanskeligt lader sig findele. — Englænderne berømte »pubs« er således den indirekte årsag til, at skovplanteproduktionen forceres betydeligt. Humlekompost bliver brugt i — så vidt jeg kunne forstå — alle planteskoler under Forestry Commission.

I forsøgsplanteskolen i Wareham kunne man tilbringe dage med at gennemgå de forsøg, der var udlagt for at finde frem til den bedste vekseldrift mellem kulturafgrøden, komposttilførsel og grøngødning.

Eksempelvis:

Parcel 1)

1954: 10 t humlekompost pr. acre efter frøbede 2/0.

1955: 10 t — — — + grøngødning nedpløjet + benmel + dækning med bregner.

1956: 10 t — — — + prikling.



JORDBRUGSKALK

fra vore værker i

**FAXE
HOLTUG
HADSUND
SVENDSTRUP J.**

Aktieselskabet **FAXE KALKBRUD** Jordbrugskalkafdelingen

Frederiksholms Kanal 16, København K.

Telefon Central 9123, Lokal 7

ELEMENTBROER

Jernbetonspunsplanker — Specielle emner efter opgave.

N. SKYTTE

Ringkøbing Cementvarefabrik - Tlf. 601—602

Videbæk Cementvarefabrik - Tlf. 214

Alt i batonvarer efter D. S. 400

Dansk Brandforsikringselskab

»VERMUND«

af 1904 - gensidigt selskab

Bygninger og løvsøre

Virkefelt hele landet

Hovedkontor: Banegaardsplads 4, Aarhus

Altid prima røde drænrør

Silkeborg, Herning og omliggende
teglværkers salgskontor

Torvet 6, Silkeborg

Telefon 1200

repræsenterende følgende værker:

A/S Lysbro Teglværk

Bjødstrup Teglværk

De Forenede Teglværker,
Lysbro

Gjern Teglværk
Visgaard Teglværk

Bøgild Teglværk, Lysbro

Højriis Teglværk, Ikast

Vinderslevgaard Teglværk

De Forenede Midtjydske

Paarup Teglværk

Teglværker, Herning

Petersværk Betonvare-Industri

Nørresundby - Telf. 1055 (2 lin.)

Alt i betonvarer efter D. S. 400

Renseanlægget »Ringtanken« (Dansk patent nr. 59826)



Betonklinker

Isoleringsplader

A/S FISKBÆK

BETONKLINKERFABRIK

TELF. HERBORG 12

Røde drænrør

indtil 16" diameter

A/S Hvorslev Teglværk

pr. Ulstrup - Telf. 67 Ulstrup



Trifolium Frø



KØBENHAVN

RANDERS



Brug **RANDERS**
REB

Stenvad
CEMENTSTØBERI
 Telf. 6 Stenvad
 Arnold Westmark
 Alle Δ mærkede rør føres
 Altid leveringsdygtig

LOMBORGS PLANTESKOLE
 Tegl v. 7 GRANHØJ • AALBORG • Telf. 999
 Katalog sendes gratis på forlangende

Røde
drænrør
 D. S. nr. 403, syrefast kvalitet
 ● Fredenshøj Teglværk
 Aabenraa Telefon 22127

Drænrør
Mursten
Bauma Dæk
Roma Dæk
 ★
Aktieselskabet
TEGLVÆRKERNES
SALGSCENTRAL
 i
RANDERS
Randers . Telf. 1515

Røde
DRÆNRØR
 fra 2"-12" haves
 altid på lager
 Forlang tilbud
 »Sofienlund«
 TEGLVÆRK
 Telefon 10 Ulstrup

Randers
 MØRTELVÆRK OG
 BETONRØRSFABRIK
 v/ Marius Ødum
 Kristrup pr. Randers
 Tlf. 400 Randers fri not.
 Kun Δ mærkede varer føres
 Største lager
 Bedste kvaliteter
 Forlang tilbud

1/2 PROCONTORET
KOLDING
 Telf. 43 - 313
FROAVL
FROHANDEL

Skive Cementstøberi
 KNUD ØSTERGAARD
 Telefon 921
NORMRØR
 med garantimærket Δ
 Imprægnering
 Brøndrør

Kaas-
Briketter
 Hovedforhandler:
 Nordjyllands
 Kulkompagni
 Nørresundby
 Telf. 4227 . 4228
 Fabrik: Kaas
 Telf Kaas 11

Holstebro
betonvarefabrik
 v. Anton Madsen
Holstebro . Tlf. 3
 Alt i Betonvarer
 indentor
 Dansk Ingeniørforenings
 Normer

Vestjysk
Trælasthandel
 Varde
 Betonvarefabrik
 H. Kunøe og Aage Pedersen
 Varde . Tlf. 819 - 820
Landbrugsrør
 (drænrør)
 efter Ingf. normer
FORLANG TILBUD

Kloakrør — Landbrugsrør
 Monierør — Spidsbundsør
 Mærket Δ 33, leveres overalt
 Hovedkontor tlf. Ringsted 468
 Fabrik: Hedehusene, telef. 18
 — Birkerød — 468
Ringsted Cementvarefabrik og Tommerhandel A/S

Parcel 2)

1954: 20 t humlekompost efter frøbede 1/0.

1955: 10 t — — — 1/0.

1956: grøngødning nedpløjet + 10 t humekompost + benmel
+ dækning med bregner.
(Bregnedækning for at bevare bakterielivet i jorden).



Fig. 6. Udsnit af forsøgsparcerne. (Kompost-standardgødning).

Et forsøg gik ud på at bevise eller modbevise, at stadig tilførsel af eensidige kunstgødninger er skadeligt for planterne. Parcellerne (der var 3—400 forsøgsparcer) var tilført standardgødning (Ca, K, P, N), kompost + standardgødning i alle mulige kombinationer, idet der skiftedes med 1/0, 2/0, 2/1 og 2/2 planter. — Forskelligt farvede etiketter anvendtes til mærkning af parcellerne, så man hurtigt kunne konstatere hvilken behandling, de havde fået.

Resultaterne viste i øjeblikket — mærkværdigvis nok — at parcellerne med standardkunstgødningerne var bedst (fig. 6).

Et forsøg med kvælstof som ammoniumnitrat tilført 1/0 frøbede af lærk således:

A: $15/6$	1) 9 gr pr. yard ²
B: $15/7$	2) 18 - - -
C: $15/8$	3) 27 - - -
B + C: $15/7 + 15/8$	4) 40 - - -

viste, at de bedste parceller var 2 BC, 3 BC og 4 AB
og de dårligste parceller var 1 A, 1 B, 1 AB, 2 AB, 3 A, 4 A, 3 B, kontrol,

hvilket vil sige, at juli—august tilførsel af kvælstof i store doser var bedst.

Andre forsøg med tilførsel af kalksalpeter i tre doser i juni, juli, august viste, at juli-tilførsel gav det bedste resultat, men de planter, der fik kvælstof i august måned var mere grønne og afmodnede tilsyneladende bedst. — Ejendommeligt nok havde man ikke taget april og maj med i forsøget.

Kvælstofforsøgenes resultater svarer udmærket til danske erfaringer fra de senere år, der går ud på, at man ikke må forsømme at tilføre kvælstof flere gange i vækstsæsonen, og at der specielt i juli—august måned er et særligt stort kvælstofbehov.

Et forsøg med tilførsel af kvælstof, fosfor, magnesium og kalium i kombinationer viste klart, at væksten kun var tilfredsstillende, når næringsstofferne tilførtes samtidig.

Udelukkedes kalium,	blev planterne gule og brune.
— fosfor,	— — små og affarvede.
— magnesium,	— — gullige.
— kvælstof,	— — —

Man har også spekuleret på vandingens betydning i forbindelse med kvælstoftilførsel. Således viste et forsøg, at kvælstof, der blev vandet ned, gav meget finere resultat, end kvælstof tilført uden vanding.

Forestry Commission anbefaler planteskolerne at gøde således: 6—9 mdr. før jorden skal tilsås eller tilplantes nedpløjes eller fræses 20—40 tons humlekompost pr. acre. Desuden tilføres kali, fosfor og kvælstofgødning i forhold til kompostmængden. Komposten tilføres hvert andet eller hvert tredje år, i reglen en stor dosis første år, følgende år ca. 10 tons pr. acre. Desuden tilføres kvælstof som topdressing i løbet af sommeren.

Man har i de senere år iagttaget, at grøngødning + kunstgødning ofte gav lige så godt, eller bedre, resultat end humlekompost + kunstgødning. (Eksempelvis 150 lbs superfosfat + 150 lbs ammoniumsulfat + 112 lbs kaligødning). Denne gødningsmetode så man praktiseret flere steder i Skotland.

Tilsyneladende gøder man ikke efter jordbundsanalysetallene, kun tilstræber man en jord med pH på 5—5,4.

(Sluttes i næste nr.)

I få ord —

*

*

*

Hedeselskabets forretningsførere

Efter at Hedeselskabets hidtidige forretningsfører for Skanderborg distrikt, landsretssagfører He de gaard, Skanderborg, er fratrådt, er dette hverv overtaget af fabrikant Johs. R and l ø v, Vroldvej 27, Skanderborg.

— Gårdejer Simon Hellesø, Skovgaarden, Lunderskov, har overtaget forretningsførervhvet for Lejrskov distrikt i stedet for gårdejer Niels Paulin, Uhre, Korsvang, der har ønsket at fratræde.

— Efter at Hedeselskabets hidtidige forretningsfører for Holsted distrikt gennem en lang årrække, rentier S ø r e n J o h a n s e n, Holsted, på grund af alder har ønsket at fratræde, er dette hverv overtaget af gårdejer E j n a r I b s e n, Holsted.

*

A/S Dover plantage i Thy har i 1956 givet et driftoverskud på 15.510 kr. Status balancerede med 225.000 kr. Aktiekapitalen er på 52.000 kr. Der udbetales 5 % i udbytte. Til bestyrelsen er genvalgt Sigurd Yde, Dover Vestergaard.

*

A/S Sdr. Omme plantage har haft et driftoverskud på 1300 kr. i det forløbne år.

*

I et møde den 24. august i overbevillingsnævnet har nævnet givet Kongenshus Mindeparks nye vært Wald. J ø r g e n s e n gæstgiverbevilling med ret til udskænkning af stærke drikke.

*

Udenlandsk besøg

Sommeren har som sædvanligt medført stort besøg af udlændinge ved Hedeselskabet. Der har således været delegationer fra Svejts, Tyskland, Holland og Frankrig og et meget stort antal enkelte studerende fra vidt forskellige lande.

*

Foreningen af tjenestemænd og funktionærer ved Hedeselskabet har — meget stiltfærdigt — fejret 50 års jubilæum, idet jubilæet kun blev markeret ved, at formanden, distriktsbestyrer J. Alsted, Viborg, på foreningens årlige generalforsamling, der afholdtes i forbindelse med kursus på Gymnastikhøjskolen i Viborg den 19. september, ganske kort omtalte jubilæet og foreningens vækst igennem årene.

Allerede i foråret 1900 forsøgte en kreds af funktionærer ved hovedkontoret i Aarhus med daværende moseingeniør Cl a u d i W e s t h som initiativtager at få stiftet en forening, men forsøget førte intet til, idet selskabets bestyrelse ikke fandt dannelsen af en forening for ønskelig.

Den 1. september 1907 var 26 af selskabets funktionærer samlet i Herning, og denne gang blev foreningen stiftet under navn af »Foreningen af Hedeselskabets Funktionærer«. Den første bestyrelse bestod af skovrider Mads Holt, Paabøl, Skovrider J. C. Nielsen, Harreskov, ingeniør K. Thalbitzer, kasserer Iversen og daværende sekretær C. E. Flensborg, Viborg, med sidstnævnte som foreningens første formand. Af forhandlingsprotokol og breve fra den første tid fremgår det med megen tydelighed, at et af de vigtigste formål var at få skabt bedre økonomiske forhold for funktionærerne og navnlig at få ensartede lønningsregler gennemført for samme uddannelse og anciennitet. Der var i de første år megen strid indbyrdes i foreningen, og det synes heller ikke, at forholdet til Hedeselskabets ledelse har været alt for let. Af de oprindelige 26 stiftere er endnu følgende levende: Forstassistent F i s c h e r, Tarm, direktør Flensborg, Sorgenfri,

skovrider Heineth, Esbjerg, forstassistent N. Nielsen, Hald Ege, og afdelingsleder J. P. Olsen, Viborg.

I anledning af foreningens jubilæum har Hedeselskabet skænket foreningen en sølv-dirigentklokke.

På den 50. ordinære generalforsamling blev til bestyrelsen valgt A. C. Kanstrup, Viborg, S. Grosen, Granhuset, og Frede Møller, Slagelse. Bestyrelsen består yderligere af E. Aagaard, Aarhus, og formanden J. Alsted, Viborg.

*



I Vellev ved Randers er fuldført et biologisk rensningsanlæg, der behandler mejeriets spildevand og kloakafløbet fra landsbyen. Billedet viser et udsnit af sprinkleranlægget.

*

Hedeselskabet havde i dagene 19.—20. september samlet ca. 225 funktionærer til fagligt kursus på gymnastikhøjskolen i Viborg. Blandt foredragsholderne var professor, dr. phil. Sv. Werner, Aarhus, skovrider, dr. Kjeld Ladefoged, Aarhus, professor, dr. H. C. Aslyng, København, professor Fl. Tolstrup, København, og forstkandidaterne H. Holsteiner-Jørgensen, København, og E. Oksbjerg, Sverige.

Kursus suppleredes med ekskursioner til fagligt interessante arbejdspladser.

*

»Syner og varsler«

Den flittige forsker H. P. Hansen, Herning, har påny udsendt en bog, som det sikkert har moret ham dejligt at arbejde med. Når man genkalder sig hans produktion og erindrer hvor ofte han — i forbigående — nævner, at en eller anden af hans fortællere har indflettet en beretning om spøgelse, varsler o. lign., er det ganske naturligt og uundgåeligt, at H. P. Hansen

skulle fristes til at samle dette stof i en særlig bog. Det er den, der foreligger nu, udsendt hos Rosenkilde og Bagger. Forfatteren tager ikke stilling til de aktuelle fænomener, søger ikke at gennemgå beretningerne kritisk eller at vurdere deres troværdighed, og læserne kan det heller ikke. De får stå for, hvad de er. »Syner og varsler« skal nok få sine læsere. Interessant er det, at en mængde af de indsamlede beretninger er af nyere dato, og således understreger, at der stadig er mere mellem himmel og jord, end man forstår, selv i fjernsynets tid — når man bare tror på det, eller har en fornemmelse af, at noget af det bør man tro på.

Beretningerne er samlede fra hele landet. Mærkeligt, at det gamle sagn om byen, der skulle opstå ved Kjølvraa, ikke er medtaget. Byen ligger der nu, og sagnet har langt tilbage været fortalt på egnen, bl. a. er det refereret i Vib. St. Folkeblad for mere end 25 år siden, hvor ingen drømte om flyveplads ved Karup og deraf følgende bebyggelse.

*

Kronhjorteskaderne på landbrugsarealer langs Vestkysten er i år erstattet med ca. 15.000 kr., oplyser klitdirektør Th a a r u p, Vejers. I fjor blev der skudt ca. 180 kronstyr i statens vestjydske plantager, og i år regner man med yderligere at skyde ca. 140 dyr.

*

Ved 2 ekstraordinære generalforsamlinger har A/S L ø v s t r u p plan- tage vedtaget at udvide plantagen ved køb af Ravnsbjerg plantages 20 tdr. land i Debelmose ved Borris af fru H. O. R a s m u s s e n, Lundenæs, for 19.000 kr. Ravnsbjerg plantage består af ca. 50-årig rødgran.

*

I disse år der en del af de midtjydske landeveje, der kan fejre 100 års jubilæum. For et par år siden var det 100 år siden, vejdæmningen over Viborg sø blev fuldført, og arbejdet på den nye direkte landevej Viborg—Holstebro taget op til afløsning af den gamle vej ind over Finderup—Vedhoved—Søvsø til Hagebro, og i år er det netop 100 år siden Viborg—Kjellerup—Silkeborg vejen med tilknytning ad Aarhus landevej blev åbnet. Disse landevejes bygning blev alle ledet af daværende ingeniørkaptajn E n r i c o M y l i u s D a l g a s, som fra 1854—57 boede i Viborg, og derefter i Holstebro for at fuldføre landevejens sidste udbygning Holstebro—Ringkøbing, som var fuldført i 1859, hvilket år han flyttede til Aarhus. Det var disse landevejsarbejder, der gav Dalgas det særlige kendskab til de jyske jordbundsforhold.

*

Plantningsselskabet Sønderjylland

På plantningsselskabet Sønderjyllands generalforsamling den 16. september i Kolding oplystes, at driftsoverskudet i 1956—57 har været 32.552 kr., der overførtes til dispositionsfonden, idet der som hidtil ikke udbetales udbytte. Dispositionsfonden udgør derefter 242.000 kr. Ejendomsskyldværdien er ved sidste vurdering forhøjet med over 100 %. Ejendomsskyldværdien er 426.400 kr. og grundskyldværdien 215.700 kr. Arealerne udgør ialt 892,3 ha. Planteskolerne har givet et overskud på 20.500 kr. og plantagerne 2400 kr. I årets løb er arealerne forøget med 48,8 ha i K o n g s m a r k og 1,8 ha ved L ø g u m k l o s t e r. Status balancerede med 822.585 kr. Til bestyrelsen genvalgte overretssagfører H u l e g a a r d, København, kammerherre L ü t t i c h a u, Tjele, og forstander H e i c k, St. Jyndevad. Højesteretsdommer H e i s e genvalgte som revisor. I et bestyrelsesmøde genvalgte borgmester P a u l s e n, Tønder, som formand.

*

A/S K ø b e n h a v n s p l a n t a g e s e l s k a b har holdt generalforsamling og genvalgt direktør H. P. A. J e r i c h o w, grosserer S. H. K l e i n og formanden, direktør A l b e r t J ø r g e n s e n. Driftsregnskabet udviste et overskud på 3127 kr., som overførtes til dispositionsfonden, der derefter udgør 136.052 kr.

*

Det er almindelig kendt, at beskyttende diger langs lave arealer i tidens løb sætter sig noget, og at dette i årenes løb kan summeres op til noget ret væsentligt. Den store stormflodskatastrofe i Holland i 1953 understregede

bl. a. dette og gav derved anledning til, at Tyskland overalt langs de lave kyststrækninger mod Nordsøen foretog efterprøvning af digerne. Resultatet var så alarmerende, at det omgående blev besluttet at gennemføre en forstærkning og forhøjelse af ialt 790 km diger. Indtil dato er 55 % af dette arbejde gennemført, d. v. s., 430 km er forstærket med en bekostning på ca. 350 D. M. pr. løbende meter. Tyskland har iøvrigt ca. 80.000 ha kyststrækninger, der ligger under havets overflade.

*

Tønder amtsråd har for nogen tid siden skænket plantningsselskabet Sønderjylland 5000 kr. til minde om afdøde amtmand, lensgreve Schack, således at selskabet kan disponere over beløbet til ære for grev Schack, der jo gennem en meget lang årrække var selskabets initiativrige formand.

*

Høsten og læplantningen

Det vil i dette år med den sene høst og de vanskelige forhold som følge af regnen sikkert interessere at høre, hvad skovrider C. F. Jensen, Hurup, skriver i Thisted Amts Avis:

I et år med så vanskeligt høstvejr som 1957 lyder det nærmest som en fabel, at nogle landmænd havde indhøstet allerede den 17. august; men ikke desto mindre var det tilfældet på Hovmarksgaard i Dover plantage og på Skibstedgaard i Ydby sogn.

Den førstnævnte ejendom er måske den, der ligger bedst i læ i Thisted amt, og stik imod al gammel snak, skulle man her ikke kunne få kornet tørt. Når det er gået lige modsat, beror det på den ofte nævnte kendsgerning, at læ gør jorden varm og tidlig, hvilket selvsagt fremskynder både væksten og modningen af såvel korn som strå. Omvendt medfører blæstens uhindrede adgang til jordoverfladen, at jorden bliver kold og sen, samt at landmanden af frygt for stormskade på kornet høster det så tidligt, at navnlig det halvmodne strå kræver langvarig og kraftig vejring, før det er tjenligt til indkørsel.

1957 har påny afgivet beviset på, at tidlig høst som regel er ensbetydende med let høst, hvilket nøje står i forbindelse med, at vejret i august måned normalt er regnfuldt — hvorfor det gælder om at få indhøstet, inden regntiden for alvor sætter ind.

I de 25 år, hvori jeg har fulgt høsten på Hovmarksgaard, har vi hvert eneste år fået høsten godt i hus og som regel været en af de første, som har kunnet melde indhøstet.

*

På Rømø vil der blive gennemført et interessant eksperiment, idet der indenfor Kirkeby digelag vil blive anlagt et firerækket 4 km langt læhegn med nåletræer mellem diget og afvandingskanalen. Det er første gang, man søger gennemført et nåletræs-læhegn så tæt ved Vesterhavet.

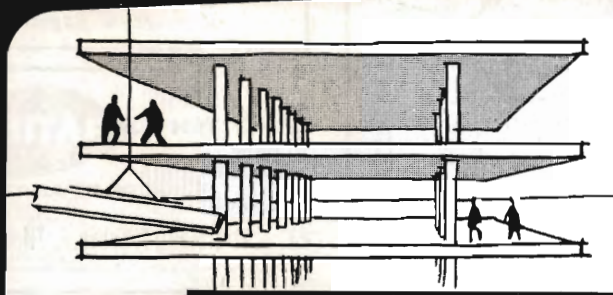
*

Medlem af Hedeselskabets repræsentantskab, formand for Vestjyllands mergelforsyning Jesper Jespersen og hustru, Herning, fejrede den 26. september guldbryllup.

*

I anledning af det i år er 10 år siden firmaet »Diana Skovtjære« i Orehoved begyndte sine sprøjtninger mod vildtbid er der udsendt en interessant lille brochure om resultaterne. Enhver interesseret kan få den ved henvendelse til firmaet.

Midtjydske Teglværkers Salgskontor S. m. b. A.
Telefon Skive 1030 Alle størrelser i drænrør leveres Telefon Viborg 1330



**SUPER
RAPID
CEMENT**



FORHANDLERE OVER HELE LANDET

den ekstra hurtighærdnende

PORTLAND-CEMENT

- til betonarbejder, der haster
- til støbning i koldt vejr
- til præfabrikation og
forspændt beton

STRYG elektrisk...

VESTJYLLANDS MERGELFORSYNING

Andelsselskab

**udnyttelse af lokale lejer
og
tilrettelægning af mergelleverancer.**

Moderne grab-materiel til rådighed. - Levering af højprocentig mergel fra egne lejer.
Jordbrugskalk og pulv. kalk i fine kvaliteter fra Hillerslev Kalkværk.

Alle oplysninger og tilbud fås hos:

TRIER HØJ,
kasserer,
Vostrup.

I. M. LAURIDSEN,
næstformand,
Gørding.

JESPER JESPERSEN,
formand,
Paghsallé 2, Herning. Tlf. 793 Herning.

Handelsbanken i Viborg

Filial af Aktieselskabet
Kjøbenhavns Handelsbank

Kontortid: 9—15
Telefon 1500 (5 linier)
Kontor i Karup og Kølvrå

**Børnelammelses- og
ulykkesforsikring**

Den gensidige
Landbo-Sygeforening
Vesterbrogade 15
København V.
Telef. 6659 - 5974

**Viborg Byes og Omegns
Sparekasse**

Telefon 1400 (4 lin.)
Sct. Mathiasgade 68
Kontortid: Kl. 9—15
Lørdag: Kl. 9—13
Aftenekspedition:
Fredag: Kl. 19—20
Filiaaler:

Karup
Flyvestation Karup
Mammen

AEROLIT
DANSK SIKKERHEDSPRÆNGSTOF

MODERNE PLOVE

for ethvert formål
Traktor- og hestetrukne



Bovlund 24" traktorplov, type 9 H

Hedeselskabet bruger „Bovlund“ plove

Plovfabrikken »Bovlund«

H. WILKENS

Bovlund pr. Branderup J.

Telefon: Branderup J. 66

Teglværkernes
SALGSKONTOR

ESBJERG

Telefon 265 - 546

Drænrør

2"-15"

Mursten - Tagsten



RATIN
PRÆPARATER

RATIN, Virginiavej 7, Kbhvn. F. Tlf. Co. *9880

H. Struers kemiske Laboratorium

Apparater
Instrumenter
Glasvarer
Kemikalier



Leverandør
til Hede-
selskabets
laboratorier

AARHUS
3 16 11

KØBENHAVN
C 1402

ODENSE
3602

H. Theut

VIBORG - Tlf. 1559 . 1560

Brunkul - Mergel - Kalk

Midtjydsk Brunkul Industri
Tlf. Kølkeør 28 x

Katrinebjerg Teglværk
Tlf. Hejnsvig 17

Mursten - Drænrør

**HAMMERUM
HERREDS**

Spare- og Laanekasse
Herning - Telf. 10 . 314
Østergade 6
Kontortid: 10-12,30 og 14,30-17

Varde Bank

Esbjerg afdeling

Kongensgade 62
og fiskerihavnen

Tårnsilosten
Drænrør
Baumadæk
Tagsten
Mursten

KÄHLERS Teglværk
Korsør

Røde drænrør

føres altid på lager fra 2"
til 8" - Tilbud til tjeneste

A/S **Gammelgaard
Teglværk**

Telefon 187 - Skive



**Viborg Andels-
Svineslagteri**
vore udsalg bring. i erindring
Tlf. 137 og 779

**PALUDANS
PLANTESKOLE A/S
KLARSKOV**

Skovplanter, hæk- og
hegnplanter, allétræer

Forlang prisliste
TELEFON KLARSKOV 9

**Hulkjærhus
Planteskole**

RØDKJÆRSBRO
Telefon Ans 25

Planter til skove,
læhegn og haver



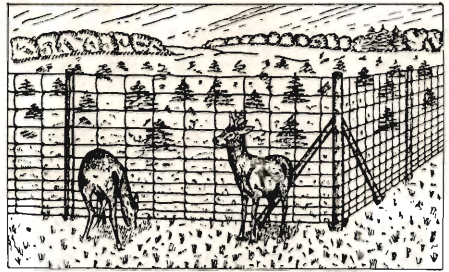
I GANG
OVERALT...

Lægående og stærke kvalitets-sten
MØLLESTENSFABRIKEN „ENGSKO“
Strømme - Randers - Telf. 651

„DANSK STAALGÆRDE“



BEDSTE OG BILLIGSTE HEGN
TIL MARK, SKOV, HAVE ETC.



AKTIESELSKABET

NORDISKE KABEL- OG TRAADFABRIKER

Rødkjærsbro Cementvarefabrik

ved I. T. Birk ··· Telef. Rødkjærsbro 14

FØRER KUN Δ MÆRKEDE VARER
Alle arter betonvarer til afvanding og kloak føres
Forlang tilbud

Det gensidige forsikringsselskab

Dansk Plantageforsikringsforening

tegner forsikring for genplantningsværdien for nåletræs-
plantager overalt i Danmark. — Indskud een gang for
alle 1 kr. pr. ha. Arlig præmie pr. ha 50 øre, minimum
2 kr. Vedtægter og indmeldelsesblanketter ved henvæn-
delse til FORENINGENS KONTOR I VIBORG

Telefon 1340

HØJSLEV TEGLVÆRKER A/S

Prima, røde drænrør

i størrelse fra 2 til 15 tommer

Indhent tilbud - Tlf. Højslev 3

Alt i cementvarer,

rør i alle gængse størrelser efter ingeniørf. normer

Tjæreborg cementstøberi,

Hurtig levering

Telefon 21

Reel betjening

Ellidshøj Kridt- og Kalkværk

af *C. M. Christensen, Aarhus*

Telefon Ellidshøj 4 og Aarhus 2 73 12

Fabrikation af jordbrugskalk samt foderkridtmel

Kjellerup Betonvarefabrik

ved I. T. Birk — Telefon 45 Kjellerup
Efter kl. 17: Rødkjærsbro telefon 14

FØRER KUN Δ MÆRKEDE VARER
Alle arter betonvarer til afvanding og kloak føres
FORLANG TILBUD



Brostrøm^s

Planteskole

VIBORG
ved C. Nielsen
Telefon 42

leverer alle planter for
HAVE, MARK og SKOV

Hårdføre og veldrevne arter
for ethvert formål

Philipsen & Hall [^]/_s

Bot. Mathiasgade 88 · Viborg
Elektriske anlæg
Vandværksanlæg
Telefon 173 og 174

Bjerringbro

Cementvarefabrik

ved Th. Petersen
Tlf. 111 Bjerringbro

ALLE

Δ MÆRKEDE RØR

imprægnerede
og uimprægnerede

Stort lager
Altid leveringsdygtig

Aarhus Privatbank

Aarhus

Stiftet 1871

København

AALBORG 
AKVAVIT.

SVENSK VÆRKTOJ har verdensry

det ved enhver skovarbejder af erfaring, så står De overfor at skulle anskaffe en motorsav, så vælg den svenske

PARTNER 1957.

Ring eller skriv efter specialbrochure, som illustrerer og fortæller alt om Partner motorsaven. Vi sender den

GRATIS

eller endnu bedre: lad os afholde en demonstration uden forbindende. Vi kommer overalt i Danmark.

Har De fået vort værktøjskatalog 1957/58?

Hvis ikke, så ring og skriv efter det — vi sender det gratis. Foruden værktøj er der flere sider omtale af beklædning bl. a. islændertrøjer og originale tyske lodenfrakker og -pjækkerter.

FØRST- OG JAGTHUSET

G1. Kongevej 119, København V.

Hilda 3030.

NB. Brugt Be-Bo motorsav 22" med alle ædlere dele udskiftet sælges med 3 mdr. garanti for kr. 985,00.



Bestil jordbrugskalk nu!

Jordens kalkning bør planlægges nøje efter samråd med planteavlskonsulenten, og da kalk er grundlaget for jordens frugtbarhed, bør jorden kalkes i tide.

Det letter desuden arbejdet, hvis jordens kalkning kan udføres i efterårs- eller vintermånederne.

Bestilling på kalk kan ske gennem D. A. G.s lokalforeninger, den lokale planteavlskonsulent eller et af vore afdelingskontorer, eventuelt direkte hos et af kalkværkerne i Aggersund, tlf. Løgstør 242, og Lysbjerg, tlf. Allindelille 85.

DANSK ANDELS GØDNINGSFORRETNING