

HEDESELSKABETS TIDSSKRIFT

Oplag: 19.800



Nr. 13

15. oktbr.

73. årg.

UDGIVET AF DET DANSKE HEDESELSKAB

1952



naar og hvor
De ønsker det
fra



VANDINGSANLÆG
-omgaaende Levering
-forlang Brochure,

DANSK VANDINGS INDUSTRI
PROJEKTERING . FABRIKATION
INGENIØR HOLGER ANDERSEN
SNOGHØJ FREDERICIA . TELEFON ERRITSØ 125

Prøv denne traktor på Deres jord med Deres traktorfører og Deres redskaber

den har alt — og udfører alt

Dette vil bedre end mange ord overbevise Dem om den enestående kraft, manøvredygtighed og økonomi, som kendetegner denne — *den mest moderne traktor på markedet i dag.*

Nuffield traktoren er universal og kan derfor med fordel benyttes til både let og svært arbejde. Den kan tåle at

arbejde dag ud og dag ind året igennem. Brændstofforbruget er usædvanlig lavt og vedligeholdelsesomkostningerne ringe.

Den erfarne traktorfører foretrækker Nuffield, fordi den er behagelig at køre og let at passe og betjene. Nuffield traktoren er udstyret med alle moderne tekniske finesser og en 45 HK's motor.

NY GRUNDPRIS KR. 11.575

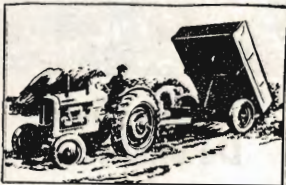
NUFFIELD

UNIVERSAL

TRAKTOR



Kultivering. Føversædet er indstilleligt og gummi affjedret.



3-vejs tippevogn. Kraftig olie-strøm sikrer hurtig tømning af vognen.



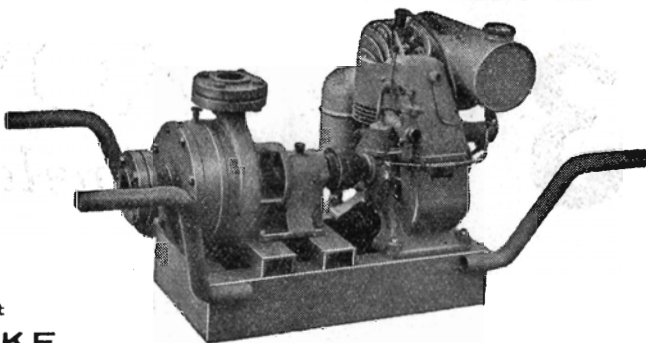
Forhandlere og service-stationer over hele landet

26b

DANSK OVERSØISK MOTOR INDUSTRI A/S, GLOSTRUP

Afvandingspumper
 Entreprenørpumper
 Husvandpumper
 Pumper for gartnerier
 og ethvert andet
 formål

Skriv efter tilbud og brochure

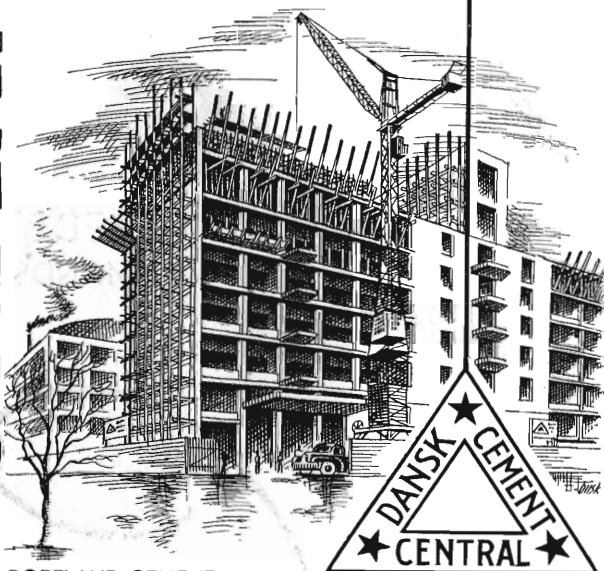


Aktieselskabet
DE SMITHSKE

JERNSTØBERIER OG MASKINVÆRKSTEDER - Aalborg - TELF. 6696

PORTLAND CEMENT

PORTLAND



PORTLAND-CEMENT

med "trekanten", en fremragende kvalitet.

Bruges overalt til normale beton-arbejder, hvor ikke særlige tekniske grunde taler for anvendelse af en af vore special-cementer

FORHANDLERE | OVERALT

H. Theut

VIBORG - Tlf. 1559 . 1560

Brunkul - Mergel - Kalk

Midtjydsk Brunkul Industri

Tlf. Kølkeø 28 x

Katrinebjerg Teglværk

Tlf. Hejnsvig 17

Mursten - Drænrør

L. KRISTENSEN

REMINGTON OG REMTOR
 SKRIVEMASKINER

DANMARKS ÆLDSTE
 SKRIVEMASKINE-FIRMA

FREDERIKSBERGGADE 1 A
 KØBENHAVN K.

Til alle slags bygninger

DANSK

ETERNIT

TAG- OG VÆGBEKLÆDNING

DANSK ETERNIT FABRIK A/S
 AALBORG

SALGSKONTOR:
 KAMPMANNSGADE 2 . KBHVN.V
 TELEFON: CENTRAL 3785

Viborg Papir-Comp.

Papir & papirvarer en gros.
 Bogtrykkeri.
 Kontorforsyning.

Set. Mathiasgade 31-33.
 Tlf. Viborg 802-803.

i Forsikring skal man ha' . .

BALTICA

3

rigtige

SKOVSAVE

til nåletræskovning

915

FÆLDESAV

„OTSO“

BRÆNDESAVBLAD

„BREDBY“

ENMANDSSAV

SANDVIK

Save

Hedeselskabets Tidsskrift

Nr. 13

15. oktbr. 1952

73. årg.

Indtrædende medlemmer indtegnes hos selskabets forretningsførere. Medlemsbidraget er enten årlig mindst 5 kr. eller en gang for alle mindst 100 kr. Større bidrag modtages gerne. Tidsskriftet udgår ca. 16 gange årligt og sendes uden vederlag til selskabets medlemmer. Annoncer bedes sendt til Hedeselskabets hovedkontor, Viborg. Annoncepris 50 øre pr. mm. Oplag 19.800 eksemplarer.

Indhold: Opdyrkning og landvinding. — Dødsfald. — Hederne i Vejle amt. — Tildelt sølvbægeret. — Stormfloden den 9. november 1945. — Lundergaard mose. — I få ord.

Opdyrkning og landvinding

På husmandsforeningernes sendemandsmøde
rettedes en tak til hedeselskabet

Den 23. september afholdt husmandsforeningerne sendemandsmøde i Aarhus med næsten 1000 deltagere.

I sin beretning fremsatte formanden, *Andreas Søndergaard*, Mors, nogle udtalelser, som vi tillader os at citere:

— Som nyt medlem af Det danske Hedeselskabs bestyrelse, sagde Andr. Søndergaard, er jeg blevet bekendt med det store arbejde, selskabet udretter med kultivering og landvinding af jord også til nye landbohjem.

Jeg kan således nævne, at hedeselskabet i samarbejde med Jydsk Landvinding, som P. Nielsen er formand for, for tiden er ved at kultivere hedeområder i Hoven og Sdr. Vium sogne, hvor der vil blive 40 nye husmandsbrug.

Som en del bekendt er der også af Det danske Hedeselskab foretaget bundundersøgelser af *Venøbugt* ved Struer.

Igennem disse undersøgelser, der er udført meget grundig, er det konstateret, at jordbunden er god, og dersom vandet ved anlæg af dæmninger og ved udpumpning kan holdes ude, ville der her kunne indvindes en 13 til 14 000 tdr. land god jord.

Efter hvad direktør *Basse* i hedeselskabet oplyser, er det mit indtryk, at man her står overfor en landvindingssag af meget stor betydning, og jeg vil derfor udtale håbet om, at når denne sag kommer frem for ministeriet, at der så derfra vil ske henvendelse til

hedeselskabet om udarbejdelse af et projekt for Venøbugtens tørlægning.

Efter de erfaringer, som foreligger fra andre indvundne arealer, bør der gøres noget her, tænk, om hele Venøbugt kunne indvindes. Det ville blive mange tusinder tdr. ld. god jord, som fremefter kunne overtages af statens jordlovsudvalg til udstykning til nye landbrug. Det var vel nok værd at ofre noget på.

Jeg vil, fra denne talerstol, gerne have lov at takke direktør Basse fra hedeselskabet og vor gamle formand P. Nielsen med, for deres store indsats for indvinding og kultivering af arealer, som før har ligget unyttet hen.

I den påfølgende forhandling fik direktør *Niels Basse* lejlighed til at takke for de anerkendende ord til hedeselskabet.

I forbindelse med oplysninger om de store arealer af landbrugsjord, der medgår til byernes udvidelse, vejanlæg, sportspladser og militære anlæg m. v. fremhævede direktør Basse nødvendigheden af, at vi økonomiserer med Danmarks jord. Vi kan dog ikke standse udviklingen, men vi kan anstrenge os for at indvinde nyt land ved landvinding på heden og ved tørlægning af vandarealer, hvor forholdene er egnet dertil, og vi kan højne produktionsmulighederne på allerede dyrket jord, bl. a. ved med kraft at fortsætte gennemførelsen af tiltrængte grundforbedringsarbejder.

has.

Dødsfald

Ingeniørkajtajn *K. S. Prytz* er den 21. september afgået ved døden, 71 år gammel. Efter i 1918 at have taget sin afsked fra hæren, blev Prytz ansat ved Statens Grundforbedringsvæsen som ledende ingeniør, og i denne egenskab udførte han et betydningsfuldt arbejde, bl. a. ved forarbejderne til afvandingen af Store Vildmose. Efter grundforbedringsvæsnets overgang til hedeselskabet i 1922 fulgte Prytz med til Viborg, hvor han arbejdede med hydrotekniske opgaver af mere teoretisk art. I de sidste 20 år har Prytz boet i København optaget bl. a. af landbrugsmeteorologiske laboratorieundersøgelser. Resultaterne heraf er offentliggjort af akademiet for de tekniske videnskaber. Kaptajn Prytz var et overordentlig fint menneske, hvis minde hedeselskabet vil holde i ære.

A. K.

Hederne i Vejle amt.

Ved N. C. Nielsen.

Hedeselskabets systematiske hedeundersøgelser blev påbegyndt i sidste halvdel af 30'erne, og da krigen kom i 1940, var man nået så langt, at arbejdet for Ribe og Ringkøbing amter var afsluttet med udsendelse af beretning, medens markarbejdet var påbegyndt i flere andre amter og heriblandt Vejle amt.

Krigen medførte imidlertid en brat afslutning af disse undersøgelser, idet alt disponibelt mandskab fra foråret 1940 blev optaget af moseundersøgelser med henblik på tørveproduktion og straks efter krigen af kalktrangsundersøgelser for mergelselskaberne.

Den del af Vejle amt, der blev undersøgt før krigen, bestod af de egentlige hedesogne, nemlig Blaaahøj, Brande, Filskov, Give, Sdr. Omme og Randbøl, og da det er her, den væsentligste opdyrkning og tilplantning foregår, måtte der efter den 10 års standsning foretages en Revision af kortlægningen, hvorimod det ikke var nødvendigt at gentage selve jordbundsundersøgelsen.

Markarbejdet i de førnævnte sogne forud for krigen blev udført af landbrugskandidat *Aage Hornum*, medens revisionen af kortlægningen efter krigen samt undersøgelsen af den øvrige del af amtet indbefattet kortlægnings- og opmålingsarbejdet m. v. er udført af landbrugskandidat *N. K. Jensen*.

Da formålet med undersøgelsen er at få en oversigt over beligheden og beskaffenheden af den tilbageværende hede, benytter man som grundlag for arbejdet i marken de for vedkommende egn eller amt sidst udkomne målebordsblade, i dette tilfælde kortene fra tiden omkring 1910. Herpå afmærkes da med særlig signatur de arealer, der siden opmålingen for kortene er indtaget til dyrkning eller beplantning, og samtidig afmærkes de ejendomme, som kan ses at være opført på opdyrket hede siden kortfremstillingen.

Ved undersøgelsen af den tilbageværende hede foretages profilmåling ved borer i indtil en meters dybde, og lagene af lyngskjold, blysand, al og den følgende undergrund beskrives nærmere i tabelform. Det samlede materiale opbevares i hedeselskabets arkiv, hvor det er ordnet på en sådan måde, at man let kan finde oplysninger om beskaffenheden af hvert enkelt hedeareal i de undersøgte amter.

Udviklingen med hensyn til hedens opdyrkning og tilplantning i Vejle amt i de ca. 50 år fra 1881 til 1929 er følgende efter Danmarks Statistik:

År	Ager og eng ha	Hede og lyng- mose m. v. ha	Skov og plantage ha	Veje og haver m. v. ha
1881	183 970	26 186	15 476	7 200
1907	186 154	17 386	20 272	10 078
1929	184 234	13 050	22 572	13 936

Efter denne opgørelse havde landbrugsarealet omtrent samme størrelse 1881 som i 1929. Lyngarealerne er i samme tidsrum halveret, idet de er formindsket fra ca. 26 000 til ca. 13 000 ha. Arealet af skov og plantage er derimod forøget med omtrent 50 pct., nemlig fra ca. 15 500 til ca. 22 500 ha, medens arealet af veje, haver, baner og bebygget areal m. v. er steget ca. 100 pct. — fra ca. 7000 til ca. 14 000 ha.

Formindskelsen af heden svarer således meget nær til forøgelsen af det beplantede areal og af veje, haver m. v., medens der ikke bliver noget videre til forøgelse af landbrugsarealet. Tallene skal imidlertid ikke forstås således. Det er rigtigt, at skovforøgelsen i hovedsagen er taget fra heden, men et omtrent tilsvarende hedeareal er blevet til agermark, medens forøgelsen af arealet til veje, haver m. v. væsentligst er taget fra det dyrkede areal ud over amtet.

Det anførte gælder alene den officielle statistik, medens de nu udførte undersøgelser behandles i det følgende. Hovedresultaterne er anført i omstående tabel, og det fremgår heraf, at der

efter opmåling på kortene skulle være 13 311 ha lyngklædt areal i Vejle amt i tiden omkring 1910, og det er dette areal, der nu er nærmere undersøgt eller kortlagt på forskellig måde. De næste kolonner i tabellen viser, at 4395 ha eller 33 pct. heraf er blevet til agermark, medens 983 ha eller 7 pct. er tilplantet.

Undersøgelsen viser endvidere, at der på den opdyrkede hede er opført 61 ejendomme. I gennemsnit giver dette ca. 70 ha pr. ejendom, men så store er de nye hedejendomme langtfra, og forklaringen er den, at måske den største del af opdyrkningen er foregået i tilslutning til bestående ejendomme. De 61 nye hedejendomme er ikke noget større antal i sammenligning med forholdene i de tidligere undersøgte amter, idet der i Ringkøbing, Ribe og Aalborg amter blev opført henholdsvis 866, 607 og 352 ejendomme på heden indenfor omtrent tilsvarende perioder.

Det nu tilbageværende hedeareal i Vejle amt er opgjort til 7933 ha, og heraf er 3375 ha eller 42 pct. betegnet som middelgod til



HØJSLEV TEGLVÆRKER A/S

Prima, røde drænrør

I størrelse fra 2 til 15 tommer . Indhent tilbud Tlf. Højslev 3



Jydsk Skovfrø

Løndal pr. Addit - Tlf. Burgårde 6 u

Frøindsamling i godkendte og udvalgte bevoksninger
Alt frø leveres med angivelse af afstamning og spireevne
Klængning og opbevaring for skovdistrikter

Prisliste sendes på forlangende

**Kaas-
Briketter**

Hovedforhandler:

Nordjyllands

Kulkompagni

Nørresundby

Telf. 4227 . 4228

Fabrik: Kaas

Telf. Kaas 11

**Mejeriernes og Landbrugets
ULYKKEFORSIKRING**

Telefon Minerva 350
Gensidigt selskab



Vester Farimagsgade 19
København V.

✱
Ansvarsforsikring

✱
Automobilforsikring

Ellidshøj Kridt- og Kalkværk

af *C. M. Christiansen, Aarhus*

Telefon Ellidshøj 4 og Aarhus 7312

Fabrikation af jordbrugskalk samt foderkridtmel

**HAMMERUM
HERREDS**

Spare- og Laanekasse

Herning - Telf. 10 . 314

Østergade 6

Kontortid: 10-12,30 og 14,30-17

Løve Garn

Aktieselskabet Holger Petersen

Købmagergade . København K.



Effektiv
DESINFEKTION

af
Malkemaskiner . Spande
Kloaker . Redskaber
Rørledninger . Kærner
og Centrifuger

er den bedste Forudsætning for Fremstillingen af
første Klasses Mælk

Brug derfor dagligt

● **»CHL« CHLORAMIN** ●

CHR. HANSEN'S LABORATORIUM A/S

Sct. Annæ Plads 3 . København K.

PALUDANS
PLANTESKOLE
- - - KLARSKOV - - -
130 tdr. land

*Skovplanter, hæk- og
hegnplanter, allétræer*

Forlang prisliste
TELEFON KLARSKOV NR. 9

GUGKALK
førger Afgrøderne

De penge kommer igen
med gode renter,
for hvilke man GUGKALK
til marken henter.

Gug Kalkværk $\frac{A}{S}$
Elmealle 2, Aalborg, Tlf. 2908

A. Philipsen & Co.

Sct. Mathiasgade 58 . Viborg
Elektriske anlæg
Vandværksanlæg
Telefon 173 og 174

**Vestjysk
Trælasthandel**

**Varde
Betonvarefabrik**

H. Kunøe og Aage Pedersen
Varde . Tlf. 819 - 820

Landbrugsrør
(drænrør)
efter Ingf. normer.

FORLANG TILBUD

**Viborg Andels-
Svineslagteri**

vore udsalg bring. i erindring
Telef. 137 og 779

MODERNE PLOVE

for ethvert formål
Traktor- og hestetrukne

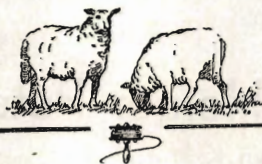


Bovlund 24" traktorplov, type 9 H

Plovfabrikken »Bovlund«
H. WILKENS

Bovlund pr. Branderup J.

Telefon: Branderup 34y



**Andels-
Klædefabrikken**

Grindsted

Telefon 20

**Skivehus
Asfalt- og
Tagpapfabrik**

Asfalt
til imprægnering
af cementrør

Herredsoversigt over resultaterne af hedeundersøgelserne i Vejle amt 1950.

Ved undersøgelserne i marken er som udgangspunkt benyttet generalstabens målebordsblade, som med få undtagelser er rettede omkring år 1910.

Herred	Ialt lyngklædt areal i 1910	Fra 1910 til 1950 er der sket følgende ændringer i det lyngklædte areals størrelse						Det nuværende lyngklædte areals fordeling efter beskaffenhed (1950)										Hedearealer af størrelse over 50 ha	Antal nye landbrug på heden siden 1910					
		Opdyrket		Tilplantet		Restareal lyngklædt		Middelgod til god hede		Simpel hede		Hedekær		Ialt hede og hedekær		Ialt lyngmose								
		ha	%	ha	%	ha	%	ha	%	ha	%	ha	%	ha	%	ha	%			ha				
Bjerre	—	—	—	—	—	—	—	—	—	—	—	—	—	—	—	—	—	—	—	—	—	—	—	
Brusk.....	33	15	45	—	—	18	55	—	—	—	—	—	—	—	—	—	18	100	—	—	—	—	—	—
Elbo.....	—	—	—	—	—	—	—	—	—	—	—	—	—	—	—	—	—	—	—	—	—	—	—	—
Hatting.....	8	6	75	—	—	2	25	—	—	—	—	2	100	2	100	—	—	—	—	—	—	—	—	—
Holmans.....	—	—	—	—	—	—	—	—	—	—	—	—	—	—	—	—	—	—	—	—	—	—	—	—
Jerlev.....	390	96	24	136	35	158	41	18	11	4	2	12	8	34	21	124	79	—	—	—	—	—	—	—
Nørvang.....	10909	3622	33	672	6	6615	61	2995	45	923	14	1054	15	4972	74	1643	26	10	—	—	—	—	—	55
Nørre Tyrstrup	143	24	17	—	—	119	83	—	—	—	—	—	—	—	—	119	100	—	—	—	—	—	—	—
Tørrild.....	1828	632	34	175	10	1021	56	362	35	465	46	177	17	1004	98	17	2	1	—	—	—	—	—	6
Ialt...	13311	4395	33	983	7	7933	60	3375	42	1392	18	1245	16	6012	76	1921	24	11	—	—	—	—	—	61

god hede og 1392 ha eller 18 pct. som simpel hede. Endvidere er 1245 ha eller 16 pct. kortlagt som hedekær og 1921 ha eller 24 pct. som lyngmose.

Heden i Vejle amt er overvejende podsolhede, d. v. s., at der som regel findes en tydelig og ret skarp grænse mellem lyngskjold, blysand, al og den derefter følgende undergrund af som oftest rødsand.

Af tabellen vil umiddelbart ses, at der kun findes hede af betydning i Nørvang og Tørrild herreder, men således har det ikke altid været. Blandt andet viser Videnskabernes Selskabs kort fra omkring år 1800, at heden på den tid strakte sig fra vest indtil og over vejen fra Vejle til Horsens.

Vedføjede kort viser de tilbageværende heders beliggenhed og udstrækning. Numrene på kortet henviser til efterfølgende arealbeskrivelse, der kun omfatter samlede partier på over 50 ha. Af sådanne er der kun 11 tilbage i hele amtet.

Brande sogn.

1. I den nordlige del af sognet, umiddelbart syd for Holtum å findes et samlet, noget kuperet hedeareal på ca. 400 ha. Den vestlige del, ca. 100 ha, er middelgod hede, medens den større østlige del er tør og simpel hede.

Arealet gennemskæres af Brande—Herning jernbane og af vejen fra Brande til Fasterholt, men i øvrigt er vejforholdene mindre gode.

2. I det nordøstlige hjørne af sognet, mellem Holtum å og Kidmose bæk og grænsende til Ejstrupholm sogn, er beliggende ca. 100 ha hede, som er af middelgod beskaffenhed. Det er noget kuperet, og vejforholdene er dårlige.
3. Mod nordvest og grænsende til Sandfeld plantage mod nord og til Skarrild sogn mod syd findes et ca. 325 ha stort lyngareal omfattende Alkjærhøj Sande, Grønmosen, Lundmosen med tilsluttende hedearealer. I dette lyngareal findes flere dyrkede partier. Den vestlige del, ca. 150 ha, består af middelgod hede, dog med mindre partier af ringere beskaffenhed. Den østlige del består dels af hedekær og våd hede (Lundmose, Grønmosen m. v.), ialt ca. 100 ha, og dels af middelgod hede, ca. 50 ha, samt af et parti simpel hede, ca. 25 ha. Arealet gennemskæres af kommunevej, men ellers er vejforholdene dårlige.
4. I den sydvestlige del af sognet, vest for Skærlund, findes ca. 250 ha hede (Sandknotterne, Store Tværkær, Kræmmemosen og tilgrænsende hedearealer). Den østlige del (Sandknotterne), der udgør ca. 75 ha, består af middelgod hede, som er noget kuperet. Den øvrige del af området er ret fladt og består overvejende af hedekær og våd hede. Arealet gennemskæres af flere kommuneveje.
5. Ca. 150 ha (Brunbanke m. v.), der er beliggende mellem Drantum og Risbjerg, er stærkt kuperet og af overvejende tør og simpel beskaffenhed, men området er meget naturskønt.



Filskov sogn.

6. I den sydvestlige del af sognet og nord for Kolstrup holdeplads findes et ca. 150 ha stort hedeareal, som er fladt og af jævn god beskaffenhed. Vejforholdene er gode.

Sønder Omme sogn.

7. I den sydøstlige del af sognet og gennemskåret af landevejen Vejle—Tarm findes et ret jævnt hedeareal på ca. 250 ha, som er af middelgod til god beskaffenhed. En stor del af arealet hører under statens arbejds-hus i Sønder Omme.
8. Ca. 3 km øst for Sønder Omme by og nord for vejen til Blaaahøj findes ca. 60 ha hede, som er ret jævnt og af middelgod beskaffenhed. Vejforholdene er gode.
9. Nordøst for Bøvl Nørregaard og grænsende til Sønder Omme—Engebæk-vejen er beliggende et ca. 90 ha stort, noget svagt kuperet hedeareal af middelgod beskaffenhed. Ogsaa her er vejforholdene gode.
10. I sognets sydvestlige hjørne, syd for Simmelbæk og mod vest græn-sende til Hoven sogn, er beliggende ca. 80 ha hede, hvoraf det meste er af middelgod beskaffenhed. Ca. 25 ha er simpel hede. Vejforholdene er meget dårlige.

Randbøl sogn.

11. I den sydvestlige del af sognet findes ca. 450 ha hede, som er fredet. Halvdelen af arealet er simpel hede, for en stor del sandflugtsdannelse, medens den anden halvdel er middelgod hede.

Tildelt sølvbægeret

Gårdejer *Hans Peder Christiansen*, Hesselho i Starup sogn, fik på sin sølvbryllupsdag forleden overrakt hedeselskabets sølvbæger af medlem af hedeselskabets repræsentantskab, *Carl Midtgaard*, Brande, i anledning af hans fortjenstfulde indsats som hedeopdyrker.

H. P. Christiansen, der er født i 1892, fik en parcel fra fødegården på 40 tdr. ld. hede allerede i 1914 og tog straks fat på opdyrkningen, idet kun 4 tdr. ld. var opdyrket. Arealet var hede og vandrig mose, og opdyrkningen foregik udelukkende ved hestekraft. Der fortælles, at han sled både dag og nat, og når han i perioden 1915—17, da han i 22 mdr. lå inde som soldat, var hjemme på orlov, blev tiden tilbragt med grøftning og gravning for at få mosen afdrænet. I 1927 blev han gift med Mette Kirstine Povlsen, og parret fik fra hendes fødegård yderligere 42 tdr. ld. udelukkende hede og mose.

Det hele er nu afvandet og opdyrket og bærer så store afgrøder, at gården nu sikkert er sognets mest yderige gård, samtidig med at den er fuldt besat med moderne redskaber og maskiner, bl. a. traktor. Bygningerne er gentagne gange forbedrede, og i 1938 byggedes et nyt stort stuehus. Besætningen er på 2 heste, 14 malkekøer, 10 stude og 14 ungmåtter. Ejendomsskylden er 43 000 kr., og der avles nu ca. 900 tdr. korn, ca. 1500 tdr. rodfrugt, 300 tdr. kartofler og 100 læs agerhø årligt.

H. P. Christiansen har haft en sjælden evne til at få arbejdet med opdyrkningen og udviklingen af ejendommen til at skride frem på den rigtige måde. Han har haft en god støtte i sin dygtige hustru og sine to sønner. Da bægeret overrakte ham, udtalte han, at han i skolen havde lært, at man skulle gøre sig jorden underdanig, og som soldat, at en ordre skulles efterkommes til punkt og prikke — »og jeg har kun gjort min simple pligt«.

Niels Basse.

Stormfloden den 9. november 1945

En beretning fra udvalget

Ved stormfloden den 9. november 1945*) forårsagedes der betydelige skader mange steder langs de danske kyster, men fortrinsvis langs den jydsk østkyst fra Sæby til Aarø, langs den fynske kyst fra Middelfart mod øst og syd for Svendborg, på Sjælland ved Korsør, Lammefjorden og Kulhus samt på forskellige af øerne, bl. a. Møen, Lolland, Omø, Langeland, Taasinge og Siø.

*) Se om denne i Hedeselskabets Tidsskrift 1946, side 167.

Stormfloden medførte, at der nedsattes et udvalg til undersøgelse af de anrettede skader, et udvalg der også skulle indstille til staten om en eventuel hjælp til de skadelidte.

Udvalget berejste landet og førte forhandlinger med de skadelidte, og resultatet heraf blev, at det indstilledes til bevillingsmyndighederne, at der ydedes et tilskud på 50 % af udgifterne ved afhjælpning af skaderne på havne- og kystsikringsværker, samt bygninger og løssøre og en godtgørelse på 33½ % af tabet ved markskader. Tilskud og godtgørelse skulle dog kun ydes i de tilfælde, når der mod havets angreb havde foreligget en kunstig eller naturlig beskyttelse, som efter forholdene måtte anses for forsvarlig.

Staten bevilgede derefter det anslåede beløb efter disse retningslinier, ialt 2 mill. kr., men ifølge den nu udsendte beretning blev der kun brug for 1,4 mill. kr. Der har været behandlet ca. 800 henvendelser fra skadelidte. Der har været ydet tilskud til 18 havneværker, anlægsbroer og lign. med ialt 89 000 kr. og til 37 diger med ialt 786 000 kr. For markskader er der givet en godtgørelse på 353 000 kr., for bygningsskader 51 000 kr., for løssøreskader 6500 kr., og endelig er der ydet 100 800 kr. i tilskud til udbedring af kystsikringsværker.

Efter anmodning har *Det danske Hedeselskab* foretaget en opgørelse af markskaderne på Fyn samt i Jylland ved Randers fjord og Gudenå, henholdsvis foretaget fra hedeselskabets kontor i Slagelse og fra hovedkontoret i Viborg. I et enkelte tilfælde, Hasmark Økse mose, blev der ydet et tilskud på 100 % af skaderne under hensyn til, at skaderne her var af særlig alvorlig karakter.

Lundergaard mose

Et landvindingsarbejde på afgravet mose

På hedeselskabets årsmøde fortalte direktør *N. Basse* udførligt om det store landvindingsarbejde, der i de sidste år er gennemført i Lundergaard mose ved Kaas. Omtalen gengives her:

I årene 1947—50 gennemførtes som landvindingssag en kunstig afvanding af et ca. 440 ha stort areal i Lundergaard mose ved Kaas i Sydvest-Vendsyssel. Herved muliggjordes en landbrugsmæssig udnyttelse af et særdeles værdifuldt terræn, som ved intensiv moseindustri var efterladt eller ville blive efterladt i ubrugelig tilstand. 170 ha afdrevet mose er i år under kultur, resten vil følge, efterhånden som mosen bliver afdrevet, og hele arealet regnes at være under landbrugsmæssig drift om 12—14 år.

Lundergaard mose er en del af det kendte, udstrakte, vendsyselske moseområde, som syd og vest for Brønderslev strækker sig

ned imod Limfjorden og ud imod Jammerbugt og bogstaveligt ind under klitterne i vest. Disse moser, Store Vildmose, Lundergaard mose, Kolmoserne og Sandmosen, er opstået under den langsomme hævnning i efter-istiden, da landet dukkede op af det såkaldte stenaldershav. Da dette hav havde sin største udbredelse, var terrænet under moserne bredninger i Limfjorden, som var skilt fra havet ved en tange i lighed med de nuværende tanger ved Thyborøn. Egnen er i flere henseender geologisk interessant.

Moserne har selvfølgelig fra gammel tid været udnyttet lokalt, og dele af Lundergaard mose ejes stadig af omkringboende lodsejere og bruges af disse til privat tørveskær. Der må derfor tidligt være opstået trang til forbedret afvanding. Hedeselskabets første berøring med sagen var i årene 1911—1914. Det dengang udarbejdede projekt til regulering af mosens sydlige afløb blev dog opgivet på grund af lodsejernes modstand.

Under og efter den første verdenskrig udvikledes imidlertid en industriel udnyttelse af det store moseareal med deraf følgende voksende krav til afvanding. I 1924 fik hedeselskabet således fra det daværende A/S Lundergaard mose anmodning om »at undersøge betingelserne for en forbedring af vandstandsforholdene dels for de afgravede arealer i selve Lundergaard mose, dels for læggepladserne syd for Udholm samt den syd for liggende del af Sandmosen«. Lundergaard mose og de omkringliggende arealer afvandedes på dette tidspunkt ved to vandløb, der begge havde afløb til Ryå, et nordligt, Helledsvandløbet — Hune bæk, og et sydligt, Sandmosevandløbet, den nuværende Mergelsbæk med tilløb. Selvom afstanden ad det sidste vandløb var ca. 2 km kortere til Ryå (den samlede afstand var ca. 7 og ca. 9 km) og det derfor syntes naturligt at give mosen afløb alene ad denne vej, måtte begge vandløb på grund af terrænforholdene bibeholdes. Reguleringer af de to vandløbssystemer fandt sted i årene omkring 1930.

Den rationelle og intensive udnyttelse af mosen, som efterhånden gennemførtes af aktieselskabet (nu A/S Kås Briketter), bragte hurtigt den tid nær, da alle tørv, som med fordel kunne udnyttes, var fjernet, og et samlet flere hundrede ha stort, vandlidende areal lå tilbage. I nær tilknytning hertil trængte i begyndelsen af 1940-erne de beskæftigelsesmæssige problemer i de omkringliggende kommuner med deres store fastboende arbejderbefolkning sig på. Efter fremkomsten af landvindingsloven henvendte Kås Briketter sig derfor til hedeselskabet og anmodede det om at undersøge, om de arealer, der ville fremkomme efter tørvenes fjernelse, med fornøden afvanding og behandling kunne udnyttes landbrugsmæssigt og forrente de nødvendige anlægs- og driftsudgifter.

Indledningsvis blev der foretaget en omfattende jordbundsundersøgelse af de ca. 390 ha mose, som på det tidspunkt tilhørte aktieselskabet. Det viste sig, at det terræn, der ville blive efterladt, når tørvelagene var udnyttet, ville bestå af:

Klæg med indtil 25 cm sand	på ialt ca. 120 ha
Klæg med 25—60 cm sand	» » » 135 »
Sand i over 60 cm's dybde	» » » 115 »
Sand (30—100 cm) på kalk	» » » 20 »

Med hensyn til kalktrang ville følgende fordeling vise sig:

Stærkt kalktrængende..	245 ha
Mindre stærkt kalktrængende	110 »
Ikke kalktrængende..	35 »

Analyserne viste iøvrigt, at der ikke forekom kogsalt, men derimod lidt svovlforbindelser, som uden kalkbinding ville iltes og blive



Lundergaard moses største pumpestation set fra indløbssiden. Læskærmene skal hindre tørvestøv i at lægge sig i kanalen. Transformator er indbygget i et særligt aflåset rum i huset.

skadelige. Som helhed måtte arealet dog betegnes som *velegnet til dyrkning* som landbrugsjord. Der er let adgang til den nødvendige kalkmængde, og det dyrkede jordlag måtte antages at forbedres væsentlig, efterhånden som det efterladte tørve- og gytjelag blev omsat og dannede muld sammen med underliggende lag.

Ved udarbejdelsen af selve afvandingsprojektet var der givet følgende hovedbetingelser:

1. Afvandingen måtte ske ved pumpning. Dette ville give den sikreste beherskelse af vandstandsforholdene, og selvom en vandløbsregulering også eventuelt kunne give tilstrækkelig afvandning, ville den i en sådan grad berøre andres interesse, at det måtte anses for tvivlsomt, om projektet kunne gennemføres.
2. Der måtte i mosen sydvestlige del bevares et vandreservoir til sikring af fabrikens specialanlæg, der ved sprøjtning med vandstråler fjerner og blander tørvemassen og ved pumpning gennem store rørledninger transporterer massen til læggepladsen. Den kunstige sø skulle tillige tjene som privat reservat for fuglevildt.

Da det kunne forudses, at en mindre del af mosen i nærheden af Helledsøvandløbet (-kanalen) i løbet af en kortere tid ville blive af-rømmet, og da det underliggende terræn gennemgående lå højere end terrænet under den øvrige mose, blev det foreslået at opføre to pumpestationer, en mindre med afløb gennem Helledsøkanalen til Hune bæk og en større med afløb gennem en kort kanal direkte til Hune bæk. Derved ville opnås, at opdyrkningen af den mindre pumpe område kunne fremmes samt at driften blev væsentlig billigere for dette område.

Projektet, som omfattede afvanding af ca. 400 ha med en anslået samlet bekostning på 500 000 kr., blev i september 1946 af aktieselskabet indbragt for Statens Landvindingsudvalg, som i december 1946 optog sagen på beredskabslisten. Staten ville yde et tilskud på 55 % af anlægsudgifterne.

Arbejdets frigivelse voldte noget besvær på trods af, at der var 300—400 ledige arbejdere i kommunen, men efter at materialebevil-ling var opnået og tilladelsen til påbegyndelse af 1. rate (pumpesta-tioner, afløbskanal med dige og tilløbskanaler) var givet, fulgte nye frigivelser uden vanskeligheder, således at arbejdet kunne udføres uden forsinkelser. Statens tilsynsførende med arbejdet var civilingeniør *E. Steenstrup*, København. Arbejdet udførtes af A/S Kås Bri-ketter selv, idet der for hver rate blev sluttet en særlig kontrakt ved-rørende den pågældende del af arbejdet. Udførelsen af pumpesta-tionerne skete dog under ledelse af A/S *Wright, Thomsen & Kier*, Aalborg.

Pumpeanlægene er elektriske og automatiske. Strømforsyningen sker fra Nørresundby elværk til en transformator indbygget i det store pumpehus, hvorfra der fører en lavspændingsledning til pumpe-stationen ved Helledsøkanalen. Pumperne, der er leveret af A/S *De Smithske Jernstøberier og Maskinværksteder*, Aalborg, er dimen-sioneret således: i den store pumpestation findes to ens pumper hver med en ydeevne på 250 l/sek. ved 2,5 m løftehøjde, i den lille pumpe-station er installeret en pumpe med ydeevne 150 l/sek. ved 1,25 m løftehøjde.

Jordarbejdet blev gennemført uden nævneværdige vanskelighe-der bortset fra, at den nordre skråning af pumpetilløbskanalen til den store pumpestation måtte udføres med meget lille hældning, efter at jorden under gravemaskinens rystelser havde mistet sin oprindelige fasthed.

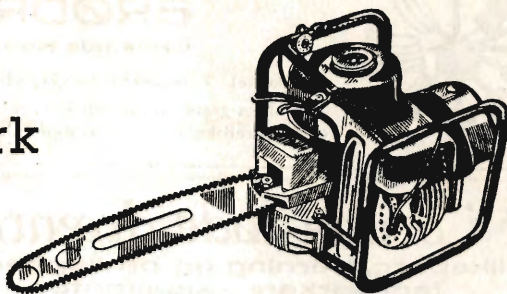
Til sikring mod følgerne af uheld med pumpen ved Helledsø-kanalen udførtes en, normalt lukket, nødforbindelse mellem de to kanalsystemer.

Omkring hele det afvandede areal er der ved opførelse af et dige eller ved forbliven af en vold af oprindelig mose sørget for sikkerhed mod indtrængen af overfladevand udefra.

I projektet var der regnet med ved indtagning af vand fra en landkanal at vedligeholde et vandspejl i en lavning med klægbund, denne kunstige sø skulle da tjene både som vandreservoir og fugle-reservat. Denne plan er nu opgivet og der er nylig til briketfabriken udarbejdet forslag om en ca. 700 m lang dæmning omkring vandre-servoiret i arealets sydvestre hjørne. Den omtalte lavning er ved an-læg af en afvandingskanal og ved dræning afvandet fuldstændig.

I skov som på savværk

— er JO-BU saven den ide-
elle kædesav til fældning og
afkortning af alle hårdheder.



Enhver køber af JO-BU saven får for-
inden en grundig instruktion i betje-
ning og vedligeholdelse af saven. Den
er godkendt af skovbrugets redskabs-
udvalg — og vi yder 1 års garanti.

JO-BU saven er forsynet med $5\frac{1}{2}$ hk
benzinmotor og vejer 17 kg. Maximal
skærelængde 112 cm. Skriv eller ring
og aftal tid for en faglig demonstra-
tion.

Akts. NORDISK VENDITOR

TORDENSKJOLDSGADE 14 . KØBENHAVN K . TLF. BYEN 9825

CODAN

Arbejds-
støvler



„Cimbria“

Tømmerhandel

Aktieselskab

AABENRAA

Indhent tilbud

FRØKONTORET

(for undersøgt markfrø)
— Grundlagt 1887 —

KOLDING
Telefon 43

SPRIT 
til teknisk Anvendelse.



Aktieselskabet

BRØDRENE BRINCKER

Greisdals Hammerværk pr. Vejle - Grundlagt 1867

Specialitet: Tørvegrebe, tørvespader, drænværktøj, lyngleer
Alle slags grebe, forke, spader, roehakker, høstleer
og haveredskaber leveres med fuld garanti

Alt i prima røde drænrør.

Silkeborg, Herning og omliggende
teglværkers salgskontor
Torvet 6, Silkeborg Telefon 1200

repræsenterende følgende værker:

A/S Lysbro Teglværk.
De Forenede Teglværk,
Lysbro.
Bølgild Teglværk, Lysbro.
Vinderslevgaard Teglværk.
Paarup Teglværk.

Bjødstrup Teglværk.
Gjern Teglværk.
Visgaard Teglværk.
Højriis Teglværk, Ikast.
De Forenede Midtjydske
Teglværker, Herning.

H. Struers kemiske Laboratorium

Apparater
Instrumenter
Glasvarer
Kemikalier



Leverandør
til hede-
selskabets
laboratorier

AARHUS
4748

KØBENHAVN
C 1402

ODENSE
3602



Anerkendt af Statens
skadedyrlaboratorium mod mus



Skovarbejderskolen

afholder i kursusæsonen 1952-53
seks kursus.

Kursus nr.

- 1) 11. septbr. til 9. oktbr. 1952
- 2) 16. oktbr. til 13. novbr. 1952
- 3) 20. novbr. til 18. decbr. 1952
- 4) 5. januar til 29. januar 1953
- 5) 2. februar til 27. februar 1953
- 6) 3. marts til 28. marts 1953

Det tilrådes folk fra udprægede
nåletrædistrikter at søge ophold
på kursus nr. 4, der vil blive af-
holdt i januar måned 1953, og som
vil blive lagt til rette med særlig
henblik på arbejdet i disse skove.
Ansøgning om optagelse på kursus
indsendes til skovarbejderskolen,
Kage rup St. Ansøgningskemaer
og skoleplan fås ved henvendelse
hertil.

Frøavlscetret

HUNSBALLE

Holstebro - Tlf. 533
Frøavl og frøhandel

Dansk Brandforsikringselskab

af 1904 - gensidigt selskab.
Bygninger og løsøre.
Virkefelt hele landet.

Hovedkontor: Banegaardsplads 4, Aarhus.

„VERMUND“

A/s SØNDERJYDSK
FRØFORSYNING

Frøavl & frøhandel

Aabenraa

Telefon 3047

Herning Hede-
& Discontobank

10—12¹/₂, 2¹/₂—5
Telefon 5 . 273 . 720



GENERAL MOTORS AUTOMOBILER

Lager af gode, brugte vogne

PETER HENRIKSEN

DUMPEN 12—14

Telefoner 1250—1251—1252—874 Rigstlf. 4

VIBORG

Stort autoværksted . Malerværksted . Fabrik for cylinder service
. Diesel autoelektrisk afdeling . Lager af reservedele og tilbehør

Den samlede anlægsudgift er ca. 440 000 kr.

Efter nogle supplerende køb er størrelsen af det kunstigt afvandede område af Lundergaard mose nu ca. 440 ha, heraf er 170 ha i kultur, og det opdyrkede areal vil i løbet af få år nå op i nærheden



Opdyrket areal i Lundergaard mose. Efter afgravning, affræsning eller afsprøjtning af indtil 3 m tørv tørlægges, kultiveres og beplantes undergrunds-jorden, der består af klæg og sand.

af 300 ha. Mosen vil være helt afdrevet og hele arealet under landbrugsmæssig drift i løbet af 12—14 år.

Inden man når så vidt, forestår der et stort detailafvandings- og kultiveringsarbejde, hvis art og omfang ikke skal omtales her. Det kan dog med de hidtidige erfaringer og udfra resultaterne af foretagne prøvedyrkninger fastslås, at der, når kultiveringen er fuldt gennemført og en passende næringsreserve er oparbejdet, vil kunne opnås gode resultater ved dyrkning af så godt som alle landbrugets kulturplanter.

I få ord —

✱ ✱

★

Hedeselskabets forretningsførere

Da fhv. gårdejer *Anders Lausten*, Svanstrup, Bredebro, på grund af alder har ønsket at blive fritaget for hvervet som hedeselskabets forret-

ningsfører for *Brede distrikt*, har gårdejer *Søren Outzen*, Trelborg, Bredebro, påtaget sig dette hverv.

Hedeselskabets hidtidige forretningsfører for *Skærbæk distrikt*, kaptajn *H. P. Lauritzen*, Skærbæk, har ønsket af afgive dette hverv, som derefter er overtaget af bankbestyrer *Ipland*, Skærbæk.

*

Endnu skæres der lyngtørv

Samtidig med, at de store hedearealer forsvinder går også mange gamle vaner og skikke i glemmebogen. Det er f. eks. nu meget sjældent at se stakke af lyngtørv, »fladtørv«, stående i heden, sådan som man tidligere



kunne se det overalt. Det var dengang lyngtørven altid blev brugt til brændsel, fordi det simpelthen sammen med den lange, gamle lyng var det eneste brændsel, der var til rådighed. Selv i de jyske byer var lyngen og lyngtørvene almindelig anvendt brændsel blot for et lille hundrede år siden. At bjærgning af lyngtørv forarmede jordsmonnet tog man intet hensyn til, der var lyngarealer nok, men det er givet, at de mægtige arealer, der på den måde hvert år blev plyndret for sit humuslag, blev magre og fattige og dårlig egnede til opdyrkning. Det tog mere end en halv snes år, inden der påny var groet en lyngtørv til. Lyngtørvene blev, som ovenstående billede (fra 1952) fra Dyrvig hede viser, stablet i korsformede stabler, og når de var godt gennemtørre kørt hjem og i gamle dage som regel stablet langs stuehusets eller staldens lerklinede ydervæg — så lunede de om vinteren og var nær for hånden til at fyre med på den åbne skorsten eller i bilæggerovnen.

Endnu for få år siden brugte man på Læsø lyngtørv til brændsel, medens de på billedet viste lyngtørv er skåret til mønningstørv. Iøvrigt bruges lyngtørv endnu i adskillige smedier på landet til at dække ilden på essen til med.

*

En mindesten

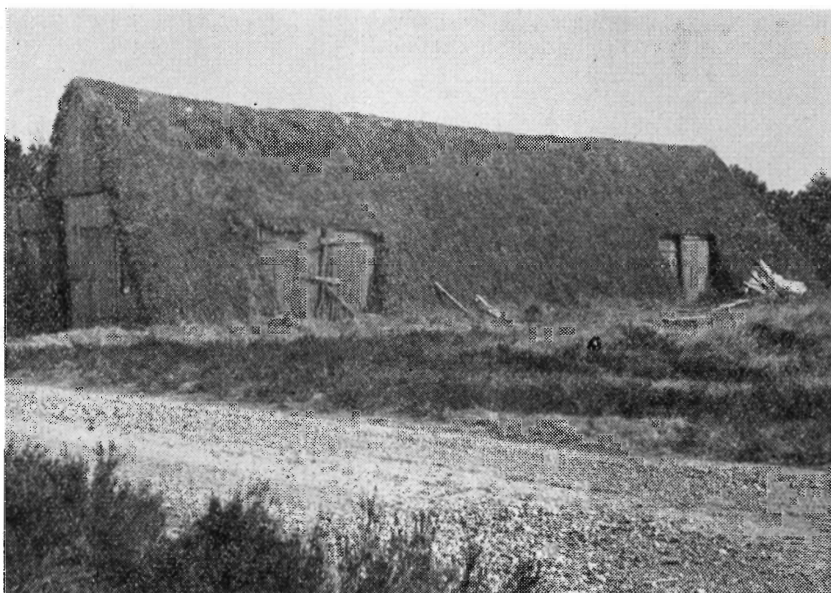
Forleden afslørede i Vendsyssel plantage ved Løkken to mindestene, den ene over plantagens grundlægger, grosserer *K. M. Vendsyssel*, København, og den anden over Løkkens tre første beboere. I Løkken, hvor al be-

plantning er vanskelig i den skarpe vestenvind, skabte grosserer Vendsyssel omkring århundredskiftet plantagen, som han i 1921 skænkede Løkken by. Samtidig skænkede han et gavebrev på 10 000 kr. Renterne heraf skulle bruges til vedligeholdelse og udsmykning af plantagen. Ved sin død skænkede stifteren yderligere 17 000 kr. til samme formål. For byen er det i dag et stort aktiv og for sommergæsterne en attraktion.

*

Et usædvanligt »spæn'-hus«

Lidt øst for Haderup har vor fotograf taget ovenstående billede af et gammelt, lyngtækket »spæn'-hus«. Alle ældre vil kunne huske disse lave, som regel fritstående udhuse, der tidligere hørte til næsten hver eneste



hedeejendom. De var lavet af tynde »spær«, der stod direkte på jorden og var tækket med lyng, og husene blev brugt til opbevaring af tørv, undertiden dog også som fårestald. Det var primitivt byggeri og sikkert i kontakt med den ældste byggeform her i landet, således som den i Hjerl-samlingen ved Flyndersø rekonstruerede jernalderhytte viser det. Byggeformen har dog sikkert været omtrent uddød i hedeegnenes træløse områder indtil nåletræsplantagerne kom frem og gav adgang til netop det spinkle træmateriale, der egnede sig til spær til disse huse. »Spæn'-huset« er den almindelige betegnelse, men f. eks. på Thorsø-Langaaegnen kaldtes det »Spærre-hus« og på Djursland »Svensklade«. Når det var bygget ind til en anden bygning blev det på Grindsted-Vardeegnen kaldt »Knæ-hus«.

Ovenstående billede viser ikke den almindelige type, men et stærkt overdimensioneret »spæn'-hus«. Porten i gavlen er almindelig, men de to porte i langsiden tyder på, at det ikke er særlig gammelt, og at det har været brugt til egentlig ladebygning. »Spæn'-husene« er iøvrigt snart sjældne, de forsvinder sammen med »hestegangen« på gårdspladsen, vindmøllen på taget og selve det lyngtækkede tag.

*

Hedeselskabets bestyrelse holdt den 17. september møde i Herning og foretog i den anledning bl. a. besøg på »Kongenshus« og på Hesselvig Enggaard.

*

Vildkaninen i Sverige

I Sverige har der siden 1905 eksisteret et vildkaninproblem, idet man det år udsatte nogle eksemplarer i Skaane og i 1907 på Gotland. Kaninerne formerede sig stærkt og har i årevis, navnlig på Gotland, hvor de optræder i meget store kolonier, forvoldt store skader. Der har været nedsat et forsøgsudvalg for at finde veje til udryddelse af dyrene, og der er i Kgl. Skogshøgskolans skrifter nr. 9 udsendt en beretning. Det fremgår heraf, at man på et gods på Gotland har undersøgt forholdene rationelt. I årene 1933—35 blev der dræbt helt op til 16 400 stk. om året, men i 1939, året efter at man havde forsøgt at indpode en smitsom virussygdom, Myxomatos, var blevet decemeret så stærkt, at der det år kun blev dræbt 63 stk. Det bedste ved det hele er, at denne sygdom ikke angriber haren. Nu skal der på basis af beretningen tages stilling til fortsat bekæmpelse.

At problemet er stort for Gotland vil fremgå af, at man regner med, at der på øens 270 000 ha findes ca. 300 000 vildkaniner. Alene i 1950 betaltes skydepræmier for 113 000 dræbte kaniner.

*

Den 21.—23. oktober deltager afdelingsleder *Schledermann Larsen* som Danmarks repræsentant i F. A. O.'s europæiske udvalgs møde i Rom vedrørende »soil conservation«.

*

Fra hedeselskabets grundforbedringsvirksomhed

Fra distriktskontorerne under hedeselskabets mose- og engafdeling foreligger der en opgørelse over arbejdet i august måned 1952.

Det fremgår heraf, at der i månedens løb er fuldført følgende arbejder: 272 dræningsarbejder omfattende 1160 ha til en anslået udgift af 1 564 975 kr., 19 vandløbsreguleringer (258 ha) til 235 295 kr., 13 opdyrkningsarbejder (92 ha) til 59 540 kr. og 16 sager af forskellig art (5 ha) til 6800 kr., eller ialt 320 sager omfattende 1515 ha til ialt 1 866 610 kr.

I samme måned er der ved samtlige distrikter færdigprojekteret og tilstillet rekvirenterne 291 arbejdsplaner omfattende 1412 ha til ialt 2 038 925 kr.

C. V. S. L.

*

Lærer *Vald. Andersen* i Bække udgiver i nær fremtid på Dansk Hjemstavns Forlag i Ribe en bog på 275 sider om *Frederiks sogn på Alheden*. I forhåndstalen loves en samlet og fuldstændig fremstilling af kolonisations-eksperimentet fra 1758.

*

Fristen for arkitektkonkurrencen om en supplerende kontorbygning for hedeselskabet på Hjultorvet i Viborg udløb den 1. oktober. Der var da ialt indkommet 80 projekter, som nu vil blive åbnet og bedømt af den nedsatte bedømmelseskomite. Det kan ventes, at projekterne vil blive ophængt og udstillet i Viborg, men noget resultat kan næppe foreligge før i november måned.

*

RIBE Brændeovne og Tørveovne



Brændekaminer Brændekomfurer

Moderne emailerede
Rundtræk-Kaminer
i mange Typer og Størrelser.
Ovne & Komfurer.
Bygnings-Støbegods
RIO Radiatorer
Ribe Centralvarmekomfurer
Brochure sendes paa Forlangende

A/S RIBE JERNSTØBERI · RIBE
GRUNDLAGT 1848 · TELEFON: RIBE 261 (3 LINIER)

Alt i cementvarer,

rør i alle gængse størrelser efter ingeniørf. normer.

Tjæreborg cementstøberi.

Hurtig levering.

Telefon 21

Reel betjening.

Landbrugslotteriet

udlodder årligt

kr. 5.485.620

Største gevinst

2 gange årligt

kr. 80.000

Røde DRÆNRØR

fra 2"-12" haves
altid på lager
Forlang tilbud

»Sofienlund«

Teglværk
Telefon 10 Ulstrup



FORLANG
„ODIN“
ØL
FINESTE KVALITETER

Handelsbanken i Viborg

Filial af Aktieselskabet
Kjøbenhavns Handelsbank

Kontortid: 9—15

Telefon 1500 (5 linier)

Kontor i Karup

Viborg Byes og Omegns Sparekasse

Telefon 1400 (3 lin.)

Sct. Mathiasgade 68

Kontortid: Kl. 9—15

Børnelammelses- og ulykkesforsikring

Den gensidige
Landbo-Sygeforening

Vesterbrogade 15

København V.

Telef. 6659 - 5974

AKTIESELSKABET

SKARREHAGE MOLERVÆRK

STRYG elektrisk . . .

Stenstrup og Odense
teglværkers kontorer

Stenstrup - Telefon nr. 19

Prima drænrør

AALBORG TAFEL AKVAVIT.



Midtjydske Teglværkers Salgskontor S. m. b. A.

TELEFON SKIVE 1030

Alle størrelser i drænrør leveres

TELEFON VIBORG 1330

Nivaagaard Teglværk

Nivaa telefon nr. 9

DRÆNRØR . MURSTEN . TAGSTEN

Røde — 2" — 12" — Drænrør

Forlang tilbud

Akts. Frederiksholms Tegl- & Kalkværker
Islands Brygge 22 — København S. — Central 282

Kjellerup Betonvarefabrik

ved I. T. Birk . Telefon 45 Kjellerup
Efter kl. 17: Rødkjærsbro telefon 14

FØRER KUN Δ MÆRKEDE VARER

Alle arter betonvarer til afvanding og kloak føres
FORLANG TILBUD

Tårnsløsten
Drænrør
Baumadæk
Tagsten
Mursten

KÄHLERS Teglværk
Korsør

Teglværkernes
SALGSKONTOR

ESBJERG

Telefon 265 . 546

Drænrør

2" — 15"

Mursten - Tagsten

Randers

MØRTELVÆRK OG
BETONRØRSFABRIK

v/ Marius Ødum
Kristrup pr. Randers
Tlf. 400 Randers fri not.

Kun Δ mærkede varer føres
Største lager
Bedste kvaliteter
Forlang tilbud

Midtjydske Betonvarefabrikker

Fabrik & lager — Telf. Herning 476
Herning og Lind Telf. Lind 45
Lager af Δ mrk. betonvarer

Petersværk Betonvare-Industri

Nørresundby . Telf. 1055 (2 lin.)

Alt i betonvarer efter D. S. 400
Renseanlægget »Ringtanken« (Dansk patent nr. 59820)

Røde drænrør

indtil 16" diameter

A/S Hvorslev Teglværk
pr. Ulstrup - Telefon 67 Ulstrup

Krogsgades Cementstøberi

v/ J. C. Halvorsen & sønner
Kontor:
Dannebrogsgade 22, Aarhus
Telefon 5019 . 5020

Ny fabrik i Vejlbj
Tlf. Riisskov 9319

Alt i betonvarer D. S. 400

Aarhus Privatbank

Stiftet 1871

Aarhus: Hovedkontor
København: Nygade 1

Aktiekapital og reserver
andraget ialt ca. kr. 21.400.000,—

RØDE DRÆNRØR
føres altid på lager fra 2" til 8" - Tilbud til tjeneste

A/S GAMMELGAARD TEGLVÆRK
Telefon 187 . Skive

Stenvad

Cementstøberi

Telf. 6 Stenvad

Arnold Westmark

Alle Δ mærkede rør føres
Altid leveringsdygtig

Skive Cementstøberi

KNUD ØSTERGAARD
Telefon 921

Normrør

med garantimærket Δ
Imprægnering
Brøndrør

Bjerringbro

Cementvarefabrik

ved Th. Petersen
Telf. 111 Bjerringbro

ALLE

Δ MÆRKEDE RØR
Imprægnerede
og uimprægnerede

Stort lager
Altid leveringsdygtig

Sydvestjydske Teglværkers Salgskontor

Telefon 58

Ølgod

Telefon 59

ANVEND TØRVESTRØELSE VED DRÆNING . . .

På jorder med fintsandet undergrund kan en tilsanding af drænrørene forebygges ved anbringelse af et lag tørvestrøelse (»hundekød») omkring stødfugerne.

Spørg hedeselskabet



A/s Fiskbæk Briketfabrik

Herborg 12



Brostrøm's

Planteskole

VIBORG
ved C. Nielsen
Telefon 42

leverer alle planter for
HAVE, MARK og SKOV
Hårdføre og veldrevne arter
for ethvert formål



BRUG
RANDERS
REB

Hulkjærhus Planteskole

RØDKJÆRSBRO
Telefon Ans 25

Planter til skove,
læhegn og haver

Aktieselskabet
L. Hammerich & Co.
Specialforretning i bygningsartikler
Grundlagt 1854 . Tlf. 7050 (3 linjer)
Aarhus

Alle arter jordbrugskalk -

SKANDINAVISK KALK & KRIDT 1/3

Hasseris - Aalborg telefon 9253 - Alba 10650
Værket telefon Sdr. Tranders 110

RESENBRO

CEMENTSTØBERI

v/ ingeniør C. G. Madsen
Telefon 34

Prima betonrør efter dansk
ingeniørforenings normer

Mrk. \triangle i alle gangbare dimen-
sioner fra 10-60 cm såvel med
som uden mufte

A/s Skive Markfrøkontor

Grundlagt 1896
Telefon 94 Skive
FRØAVL . FRØHANDEL

Røde
drænrør
2"-12"

● Fredenshøj Teglværk
Aabenraa . Telefon 2127

Sophus Berendsen A/S

V. Farimagsgade 41 . København V.
Store Torv 10 . Aarhus

ALT I ENTREPRENØRMATERIEL

Leverandør til hedeselskabet

Rødkjærsbro Cementvarefabrik

ved I. T. Birk Telef. Rødkjærsbro 14

FØRER KUN \triangle MÆRKEDE VARER
Alle arter betonvarer til anvandning og kloak føres
Forlang tilbud



Katalog sendes
gratis paa
Forlangende

Varde Bank

Esbjerg afdeling

Kongensgade 62
og fiskerihavnen

Trifoliums Frø

giver stor Høst.

Marsø Støbegods



AKTIESELSKABET
N.A. Christensen & Co.
KGL. HOFLEVERANDØR
NYKØBING MORS

Redaktionsudvalg: Afdelingsleder, civilingeniør J. Parbo (formand),
afdelingsleder, skovridder B. Steenstrup og botaniker N. C. Nielsen.

Redaktør: Har. Skodshøj.

Carlo Mortensens Bogtrykkeri, Viborg