

HEDESELSKABETS TIDSSKRIFT

Nr. 12 - 80. årg.

28. sept. 1959

INDHOLD:

Repræsentantvalget
1959 til Det danske
Hedeselskab

Folketingsmand
Olav Øllgaard

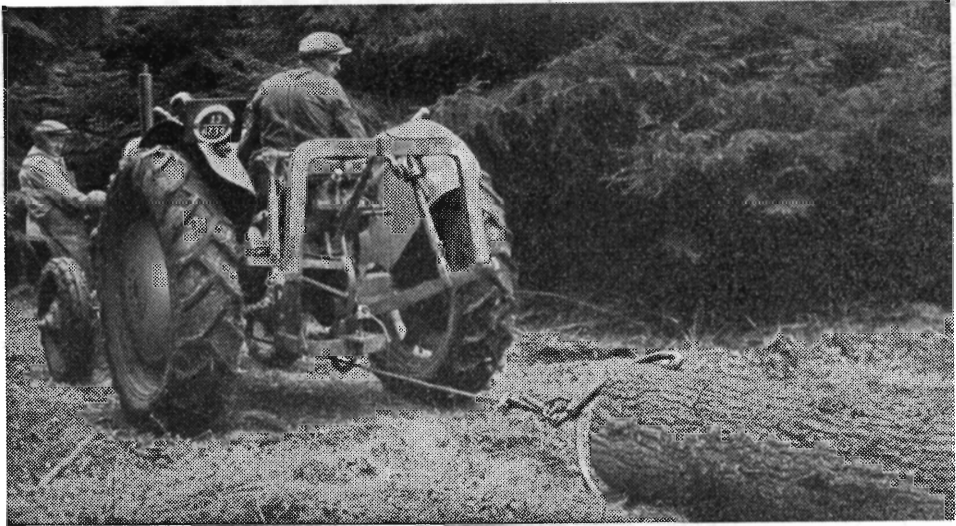
Hedeselskabets
sølvbæger

N. C. Nielsen,
Langholt

Hedebruget

Hedeselskabets
regnskab 1958-59

Oplag: 19.300

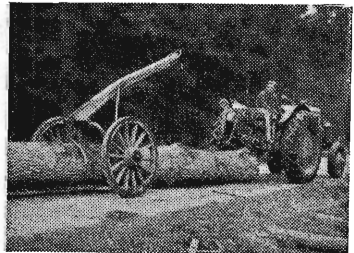
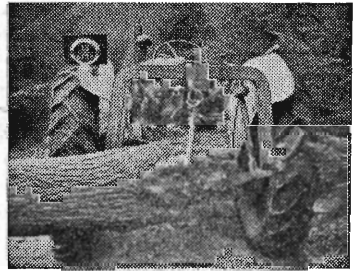


Nuffields kraftige motor kommer rigtig til sin ret ved det hårde og krævende skovarbejde . . !

Nuffield med det kolossale kraftoverskud klarer det hårdeste arbejde – i al slags vejr. Det er den bedste slider De kan få. Den kraftige hydrauliske løft er uhyre let at indstille i højden og tager uden vanskelighed selv de største stammer. Den lille venderadius giver en enestående manøvredegytighed og hurtig og nem kørsel mellem stammerne. Den overdimensionerede kobling på 28 cm kræver ingen indvendig justering eller smøring.



Nuffield leveres med 56 eller 45 HK diesel motor (SAE).



De 50 huller for ophængning af redskaber foran, bag og under traktoren giver utallige anvendelsesmuligheder.

Nye priser.
Nye fordelagtige betingelsesvilkår.

NUFFIELD
UNIVERSAL
TRAKTOR

Tal med den nærmeste Nuffield-forhandler om en demonstration – der er Nuffield-forhandlere overalt i Danmark



DANSK OVERSØISK MOTOR INDUSTRI A/S - GLOSTRUP

Skandia-kalk

Alle arter jordbrugskalk



Skandinavisk Kalk og Kridt 1/5

Aalborg: Telefon 2 92 55

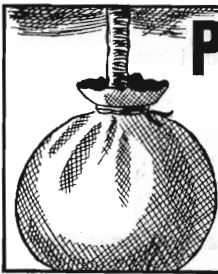
Driftskontor: Tlf. Sdr. Tranders 147

Petersværk Betonvare-Industri

Nørresundby - Telf. 1055 (2 lin.)

Alt i betonvarer efter D. S. 400

Renseanlægget »Ringtanken« (Dansk patent nr. 59820)



PLANTELÆRRED

Bedste kvalitet m. farvet kendetråd —

såvel i ruller som i afskårne stykker.

Sejlgarn — Julegarn

Indhent venligst tilbud hos

FYENS SÆKKEINDUSTRI

v/ *Lydia Gaardon*

HAVNEGADE 21 · ODENSE · TLF. 13 15 14

Alt i cementvarer,

rør i alle gængse størrelser efter ingeniørf. normer

Tjæreborg Cementstøberi,

Hurtig levering

Telefon 21

Reel betjening

ELEMENTBROER

Jernbetonspunplanker — Specielle emner efter opgave.

N. SKYTTE

Ringkøbing Cementvarefabrik - Tlf. 601-602

Videbæk Cementvarefabrik - Tlf. 214

Alt i betonvarer efter D. S. 400

Varde Bank

Esbjerg afdeling

Kongensgade 62
og fiskerihavnen

Krogsgades Cementstøberi

J. Halvorsen & Sønner

Kontor:

Dannebrogsgade 22, Aarhus

Telefon • 2 55 99

Ny fabrik i Vejlbj

Alt i betonvarer D. S. 400

Frøavlscenret

HUNSBALLE

Holstebro - Tlf. 533

Frøavl og frøhandel

Hulkjærhus

Planteskole

RØDKJÆRSBRO

Telefon Ans 25

Planter til skove,
læhegn og haver



Brug **RANDERS
REB**

Børnelammelses- og ulykkesforsikring

Den gensidige
Landbo-Sygeforening

Vesterbrogade 15

København V

Telef. 6659 - 5974



gi'r Grøde

Faa fuldt udbytte af
Jorden. Brug vor aner-
kendte Jordbrugskalk
— det betaler sig!

GUG KALKVÆRK A/S

Elmealle 2, Hasseris. Tlf. Aalborg 21288



Brostrøm^s

Planteskole

VIBORG

ved C. Nielsen

Telefon 42

leverer alle planter for

HAVE, MARK og SKOV

Hårdføre og veldrevne arter

for enhver torv.ål



E. DALGAARD SØRENSEN %

AARHUS TELEF. 5 78 00

Løve Garn

Aktieselskabet Holger Petersen

Købmagergade . København K.



SKOVARBEJDESKOLENS KURSUS 1959/60.

2.	Fra den	4. okt.	til den	10. okt.	—	Afbarkningskursus (særlig papirtre)
3.	" "	19. " "	" "	14. nov.	—	Alm. skovarbejderkursus.
4.	" "	23. nov.	" "	19. dec.	—	do.
5.	" "	4. jan.	" "	30. jan.	—	do. (specielt nåletre)
6.	" "	8. febr.	" "	27. febr.	—	do.
7.	" "	7. marts	" "	27. marts	—	do.

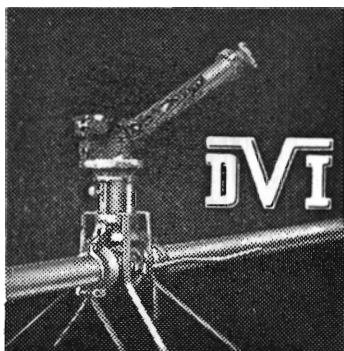
Forstuderende og skovfogedelever kan deltage i kursus nr. 2 — 6 og 7 mod at betale 50,00 kr. pr. uge i kursusafgift.

Skovfogedelever på prøveår modtages ikke.

Ansøgningskema og evt. yderligere oplysninger fås ved henvendelse til:

Skovarbejderskolen, Kagerup st., telefon Helsing 302 u.

I. J. Nissen.



VANDINGSANLÆG

med Kanoner eller Sprinklers



DANSK VANDINGS INDUSTRI

Snoghøj, Fredericia

Tlf. Erritsø 128

Aktieselskabet Københavns Plantageselskab

afholder ordinær generalforsamling onsdag den 30. sept. 1959 kl. 16 i Københavns Handelsstands Klubs lokaler, Tietgensalonen, Vester Farimagsgade 17A (gennem restauranten), København.

Dagsorden i henhold til vedtægternes § 6.

Et eksemplar af det reviderede regnskab og årsberetningen vil fra og med d. d. være fremlagt på selskabets kontor, Frederiksberggade 2, 3. sal, København K. København, den 10. sept. 1959.

BESTYRELSEN

Røde DRÆNRØR

fra 2"—12" haves
altid på lager
Forlang tilbud

"Sofienlund"
TEGLVÆRK

Telefon 10 Ulstrup

Kaas- Briketter

Hovedforhandler:

Nordjyllands

Kulkompagni

Nørresundby

Telf. 4227 . 4228

Fabrik: Kaas

Telf. Kaas 11

Aarhus Privatbank

Aarhus

Stiftet 1871

København

AERGLIT

DANSK SIKKERHEDSPRÆNGSTOF

Hedeselskabets Tidsskrift

Nr. 12

28. sept. 1959

80. årg.

udgår 16 gange årligt og sendes til selskabets medlemmer. Annoncer bedes sendt til Hedeselskabets hovedkontor, Viborg. Annoncepris 50 øre pr. mm. Medlemsbidraget er enten årlig mindst 5 kr. eller en gang for alle mindst 100 kr. Redaktionsudvalg: Afdelingsleder, skovrider B. Steenstrup (formand), overingeniør N. Venov og distriktsbestyrer J. Alsted. Redaktør: H. Skodshøj. Carlo Mortensens Bogtrykkeri, Viborg.

Indhold: Repræsentantvalget 1959 til Det danske Hedeselskab. — Folketingsmand Olav Øllgaard. — Hedeselskabets sølvbæger. — N. C. Nielsen, Langholt. — Hedebrugets årsmøde. — I få ord. — Hedeselskabets regnskab 1958—59.

Forsiden: Fisketrappe ved Bratbjerg dambrug ved Ringkøbing, projekteret af Hedeselskabet i 1955. Fisketrappe, omløb og styrt er projekteret i et bygværk.

Repræsentantvalget 1959

til Det danske Hedeselskab

Som meddelt i foregående numre af Hedeselskabets Tidsskrift har der været udskrevet valg til Hedeselskabets repræsentantskab, og forslag til valg samt reglerne for valget har været offentliggjort i tidsskriftet for den 15. august. Med samme nummer fulgte tillige en stemmeseddel.

Den 15. september udløb fristen for indsendelse af stemmesedler, og valgbestyrelsen, der består af repræsentantskabets formand, godsejer Olufsen, Quistrup, bestyrelsens formand, kammerherre Lüttichau, Tjele, og fhv. folketingsmand Laust Nørskov, Møldrups, har derefter gennemgået de indkomne stemmesedler og optalt de gyldigt afgivne stemmer.

Følgende er derefter erklæret for valgte:

Aabenraa-Sønderborg amter:

Gårdejer Holger Hansen, Tinggaard, Aabenraa.

Aalborg amt:

Proprietær J. C. Welling, Valstedgaard, Sebbesund.

Aarhus-Skanderborg amter:

Godsejer A. Pontoppidan, Constantinsborg, Ormslev.

Hjørring amt:

Proprietær Aage Holm, Eskjær.

Randers amt:

Gårdejer Johs. Grosen, Vestervang, Skæring pr. Hjortshøj.

Gårdejer K. Støvring, Bjergby pr. Spentrup.

Ribe amt:

Bankdirektør C. F. Christiansen, Brørup.

Gårdejer, sognerådsformand A. Chr. Andersen, Morsbøl,
Grindsted.

Ringkøbing amt:

Kammerherre, fhv. amtmand A. Karberg, Ringkøbing.

Folketingsmand, konsulent J. E. Foged, Hammerum.

Thisted amt:

Planteskoleejer Oscar Bang, Nykøbing M.

Haderslev-Tønder amter:

Gårdejer Niels Lund, V. Gammelby, Højer.

Vejle amt:

Gårdejer A. Johnsen, Højgaard, Ildved.

Sognefoged Mathias Mathiasen, Grarup, Brande.

Viborg amt:

Kammerherre, hofjægermester Chr. Lüttichau, Tjele.

Fhv. folketingsmand Laust Nørskov, Møldrup.

Svendborg amt:

Folketingsmedlem Kr. Damsgaard, V. Skjerninge.

København stad:

Overretssagfører Axel Hulegaard, Gl. Torv 14,
København K.

København-Roskilde amter:

Gårdejer P. M. Poulsen, Jersie, L. Skensved.

Bornholms amt:

Amtsrådsmedlem Jac. Jacobsen, Rutsker.

Af de valgte er 6 nyvalgte: Gårdejer Holger Hansen, Tinggaard, Aabenraa, bankdirektør C. F. Christiansen, Brørup, gård-ejer, sognerådsformand A. Chr. Andersen, Morsbøl, Grindsted, gårdejer Niels Lund, V. Gammelby, Højer, gårdejer A. Johnsen, Højgaard, Ildved, og sognefoged, husmand Mathias Mathiasen, Grarup, Brande.

De øvrige er genvalg.

Valgperioden regnes fra 1. november 1959 og gælder for 6 år.

Folketingsmand Olav Øllgaard

Den 1. september afgik medlem af Hedeselskabets repræsentantskab, folketingsmand Olav Øllgaard ved døden i sit hjem i Gredstedbro, 68 år gammel. I et par år havde han ikke været rask, den gamle styrke svigtede ham, og nu hentede døden ham.

Udover landet var Olav Øllgaard vel mest kendt for sit politiske arbejde. I partiet venstre repræsenterede han siden 1939 Guldagerkredsen og gjorde det på en omhyggelig og grundig måde, så han vandt vælgeres fulde tillid, altid parat med hjælp eller en håndsækning, hvor det ønskedes. En længere periode var han medlem af finansudvalget.



På mange måder havde der været kaldt på hans arbejdskraft. I ungdomsarbejdet var han tidligt med, i landboforeningerne blev han taget stærkt i brug, idet han gennem en årrække var næstformand i Ribe landboforening, og i Det kgl. Landhusholdningsselskab var han medlem af bestyrelsen, og således kan der nævnes en række områder, hvor der var bud efter den flittige og veluddannede mand.

I 1941 blev han medlem af Hedeselskabets repræsentantskab og sad her til sin død som et skattet medlem, hvis viden ofte blev taget i brug. Lige siden Statens Landvindingsudvalg blev oprettet i 1940 var han et virksomt og overordentlig interesseret medlem, der satte sig grundigt ind i de enkelte sager, og tit fik han lejlighed til at virke

afgørende ind på beslutninger, der skulle træffes — mange gange var det jo millionbeløb, landvindingsopgaverne drejede sig om.

Overalt, hvor Olav Øllgaards navn nævnedes, stod der respekt om ham. Mindet om ham vil blive bevaret længe.

Fr. Heick.

Hedeselskabets sølvbæger

Anna Marie og Mads Skov Olesen, Langelund, Hammerum, oplevede den 17. juni, at et helt sogn samledes om dem på Højskolehjemmet i Hammerum for at hylde dem, da de ved denne lejlighed fik overrakt ikke alene plantningsforeningernes sølvbæger, men også Hedeselskabets sølvbæger, overrakt henholdsvis af plantningsforeningernes formand, fhv. folketingsmand Laust Nørskov og af Hedeselskabets direktør Fr. Heick. Det er kun få sammenkomster, hvor man får lov at høre så mange anerkendende ord om et ægtepars indsats til gavn og glæde for dem selv og egnen, som ved denne festaften i Hammerum, hvortil Gjellerup sogneråd havde inviteret godt 100 deltagere.

Mads Skov Olesen, der er 72 år, og fru Olesen stammer begge fra sognet. Han gik i Busk skole og arbejdede på faderens gård på 60 tdr. land. Efter at have været på Roskilde højskole købte han ejendommen »Store Langelund« i Langelund i 1913 og drev den på mønsterværdig måde til 1957, da en søn overtog den.

Store Langelund bestod af 160 tdr. land, hvoraf halvdelen var opdyrket hede. Skov Olesen begyndte straks at brække hede og plante. Der var tre gode heste, og arbejdet blev udført med en enfuret plov. Som regel blev der først skrælplojet og to år efter dybpløjet og merglet. Opdyrkningen skete år for år i 35 år. Over hele ejendommen var der aldannelser, som måtte brydes. Ialt er opdyrket 80 tdr. land og plantet omkring 3 kilometer læhegn. Derudover er plantet ca. 20 tdr. land med småplantager. Omkring selve gården findes en tre tønder land have med brede læbælter. I denne parklignende have er i årenes løb holdt en række vellykkede sommermøder. Plantningen er udført af Skov Olesen og hans børn, en datter og tre sønner, samt gårdens medhjælpere.

Besætningen blev i årenes løb mere end fordoblet, og ligeså skete der store fremskridt med maskinerne. Der var f. eks. ingen såmaskine, og der blev sået med hånd i ca. 15 år. Derimod var der tærskværk, men det var — som det betegnes i indstillingen til Hedeselskabet — livsfarligt. Da Skov Olesen afstod gården var der en fuldt moderne maskinpark med traktor og traktorredskaber.

Ved overtagelsen var bygningerne gamle huse undtagen kostalden, der var bygget 1910. Alle de gamle bygninger var med stråtag, kostalden paptag. Alle udlængerne brændte i 1923 og blev derefter opført i den nuværende skikkelse foruden et maskinhus.



Anna Marie og Mads Skov Olesen, Langelund, Hammerum.

Skov Olesen har med egne hænder lagt drænledninger på 52 tdr. land, har selv udført hver meter ledning og tillige gravet en stor part af renderne. Resten er udført af gårdens faste mandskab.

Efter at der fra ejendommen er skilt to andre ejendomme på henholdsvis 30 og 43 tdr. land, består gården nu af ca. 87 tdr. land (hvoraf 8 tdr land plantage).

Ud over selve ejendommen har S. Olesen købt 90 tdr. land hede, som er delvis beplantet og tilskødet Gjellerup kommune som plantage og naturpark. En del af arealet skal efter fundatsen stadig henligge i naturtilstand. Gjellerup sogneråd har senere tilkøbt 4½ td. land, der skal lægges ind under »Skov Olesens plantage«, som sognerådet har hædret ham med at benævne plantagen. I tilknytning dertil er oprettet et damareal i en gammel mose, hvor Skov Olesen med stor omhu passer et vildtreservat med vildænder. I 1954 gav Dansk Jagtforening ham en guldmedalje og diplom for hans enestående indsats for rationel vildtpleje.

Desuden har han købt 20 tdr. land eng, plantage og agerjord,



Stuehuset hos Mads Skov Olesen, som her fortæller Laust Nørskov om plantningsarbejdet.

hvorpå der stadig sker tilplantning. For to år siden overtog S. Olesen en naboejendom, hvor han nu bor, efter at sønnen har overtaget hjemmet.

Skov Olesen sad i Gjellerup sogneråd 1925—46 og i skolekommissionen i 8 år. Ved sin betydelige arbejdskraft og en sund og idealistisk livsindstilling har han udført et stort og fortjenstfuldt arbejde.

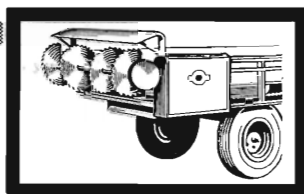
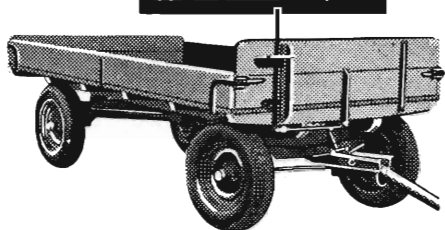
Skov Olesen siger selv, at den store og stadig voksende interesse for skovplantning og opdyrkning modtog han som ganske ung, da han hørte valgmenighedspræst Terkelsen, Herning, holde foredrag om, at »det kunne nytte«.

*

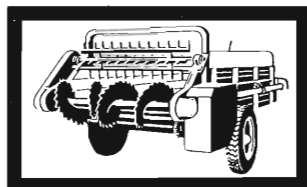
Kirstine og Kr. Lund Kjær, Trælund ved Semmelkjær. Efter indstilling af Hedebruget har Hedeselskabet tildelt Kr. Lund Kjær og hustru, Trælund, sølvbægeret som en hyldest til dem for hedeopdyrkning og plantning. Sølvbægeret overræktes dem ved en fest den 18. juni på Højskolehjemmet i Herning af Hedeselskabets afgåede direktør Niels Basse.

Kr. Lund Kjær er født i Studsgaard 1891, hvor han kom ud som »hjør'dreng« allerede som 8-årig. Efter konfirmationen tjente han hjemme, derefter i 3 år som karl hos fremmede, og igen en årrække hjemme igen indtil han i 1921 købte Søndergaard i Trælund med ialt

HEM



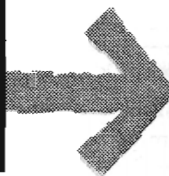
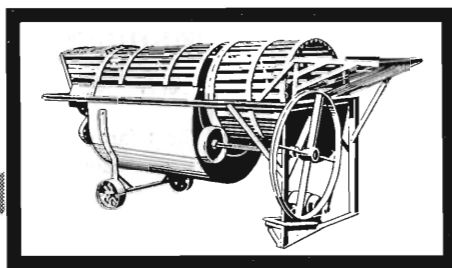
GØDNINGSPREDERE TRAKTOR- OG LANDBRUGSVOGNE



HEM traktor- og landbrugsvogne leveres i en mængde forskellige modeller, der løser ethvert transportproblem inden for landbruget. Kan tilkobles alle traktorer og indregistreres til erhvervsmæssig kørsel.

TRIPLEX kombineret våd- og tør-vasker, tidsbesparende og nem at håndtere.

HEM staldgødningsspredere er kendt for sin ensartede og effektive spredning. Forlang brochure over ny model.



ET DAG RÅD



Bestil jordbrugskalk NU!

Jordens kalkning bør planlægges nøje efter samråd med planteavlskonsulenten, og da kalk er grundlaget for jordens frugtbarhed, bør jorden kalkes i tide.

Kalktrangen kan afhjælpes ved at tilføre jordbrugskalk fra D. A. G.s kalklejer, og bestilling kan gives til den lokale D. A. G.-afdeling eller ved henvendelse til D. A. G.s kalkværker i:

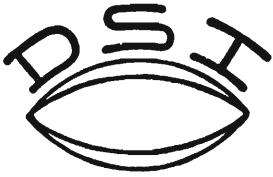
AGGERSUND, telefon Løgstør 242 eller

LYSBJERG, telefon Allindelille 85.

Der er **Altid Gode** tilbud

DANSK ANDELS GØDNINGSFORRETNING





„LYNGBY“ GRAVESKOVL

No. 1 K 255×345 mm

No. 2 K 240×330 mm



Det rette Værktøj —
— gør Arbejdet let

D. S. I. Skovle er fremstillet af fine-
ste Staal og forsynet med fint slebne
Skafter af prima Asketræ.

Dansk Staal Industri A/s af 1933
Kongens Lyngby.

Mejeriernes og Landbrugets ULYKKEFORSIKRING

Telefon Minerva 350
Gensidigt selskab



Vester Farimagsgade 19
København V.

*
Ansvarsforsikring

*
Automobilforsikring



LOMBORG'S PLANTESKOLE
GRANHØJ v. AALBORG

TLF. 2 01 01

TLF. 3 40 40

HØJSLEV TEGLVÆRKER A/S

Prima, røde drænrør

i størrelser fra 2 til 15 tommer

Indhent tilbud - Tlf. Højslev 3

Stort farveillustreret katalog
sendes gratis
på forlangende

Kjellerup Betonvarefabrik ved I. T. Birk

— Telefon 45 Kjellerup
Efter kl. 17: Rødkærsbro telefon 14
FØRER KUN Δ MÆRKEDE VÅRER
Alle arter betonvarer til afvanding og kloak føres
FORLÅNG TILBUD

Viborg Byes og Omegns Sparekasse

Telefon 1400 (4 lin.)
Sct. Mathiasgade 68
Kontortid: Kl. 9—15
Lørdag: Kl. 9—13
Aftenekspedition:
Fredag: Kl. 19—20

Filialer:

Karup
Flyvestation Karup
Mammen
Løgstrup

FIONA MUFFEKIT

*-gør arbejdet lettere
og muffen tættere*

FAAS HOS
TØMMERHANDLERE
BYGNINGSMATERIALE-
FORRETNINGER
SAMT STØRRE BETONVAREFABRIKER



SVENDBORG TAGPAP- OG CEMENTVAREFABRIK
TELEFON 66

Røde drænrør
føres altid på lager fra 2"
til 3" - Tilbud til tjeneste

**A/S Gammelgaard
Teglværk**

Telefon 187 - Skive

Sydvestjydske Teglværkers Salgskontor

Telefon 58

ØLGOD

Telefon 59

AALBORG 
AKVAVIT.

80 ha, hvoraf de 38 ha var hede, for 58.000 kr., hvoraf han selv rådede over 7000 kr. Al heden er i dag opdyrket, således at han i fjor avlede 600 tdr. korn, 3500 tdr. roer, 1000 tdr. kartofler og 50 læs høg mod i 1921 henholdsvis 150, 600, 400 tdr. og 30 læs. Der var ved overtagelsen 12 malkekøer og 12 stk. ungvæg, medens der nu er 30 malkekøer og 40 stk. ungvæg samt i dag fast ca. 100 svin mod ingen det første år.

De gamle, stråtækte bygninger er i årenes løb helt fornyede og udvidede, sidst med nyt stuehus i 1948.

Foruden hedeopdyrkningen har han gennemført meget betydelige læplantninger, haveanlæg og en lille plantage på 5 ha. Ejendomsskylden er i dag 109.000 kr., men gælden er kun ca. 50.000 kr.

Det er forståeligt, at Lund Kjær og hustru er meget ansete og beundrede, hvor man kender deres smukke indsats.

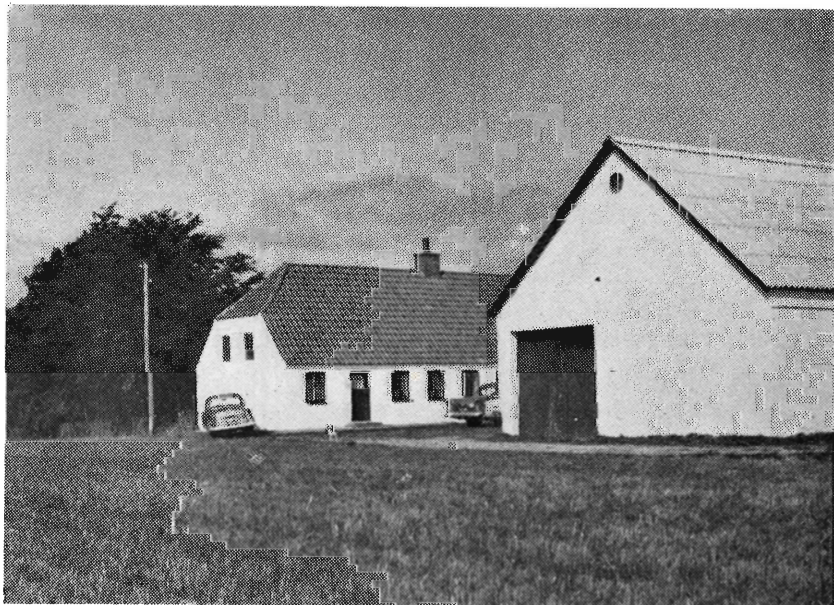
*

Kirstine og Marinus Rasmussen, Sørup mark, Støvring, har efter indstilling fra Aalborg Amts Landboforening fået tildelt Hedeselskabets sølvbæger. Marinus Rasmussen og Kir-



*Kirstine og Marinus Rasmussen, Sørup mark
ved Støvring, med sølvbægeret.*

stine, der i år har fejret guldbrillup, har i fællesskab udrettet et dygtigt og smukt opdyrkningsarbejde midt i de store lyngarealer, der for godt 50 år siden dækkede bakkerne mellem Sørup og Hjedsbæk. Marinus, der nu er fyldt 76 år, kom fra et hjem med 8 børn i Skivum Krat ved Vegger. Det var meningen, at han skulle overtage hjemmet, da faderen døde, men i stedet fik han udbetalt 450 kr. i arvepart, og for

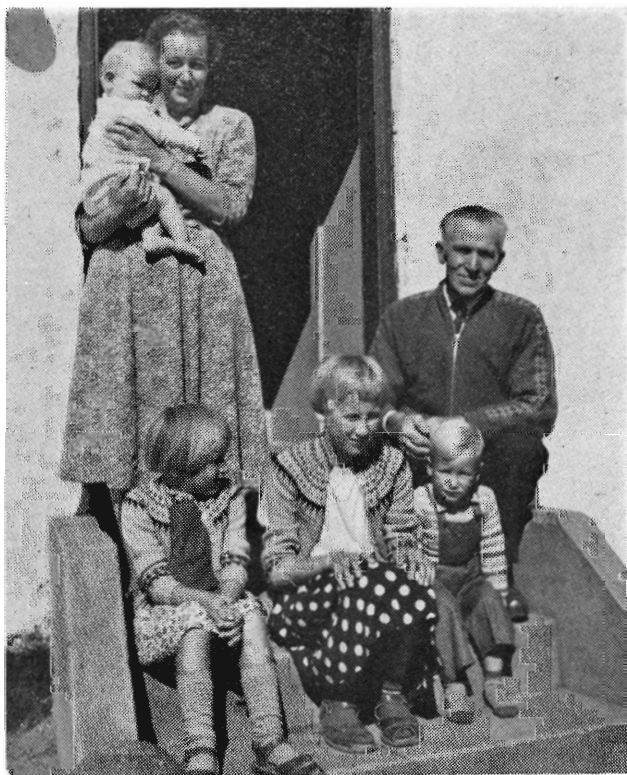


Den smukke ejendom på Hovheden ved Sørup.

disse penge passede det bedre i 1905 at købe en hedelod på 32 tdr. ld. i Hovheden et par kilometer vest for Sørup. Hans mor passede hus for ham i de første år efter at han havde fået bygget og nogle tønner land opdyrket. I 1909 blev han gift, og derefter var de to om det. Kirstine passede bedriften, medens Marinus gravede kalk i en kridtgrav på ejendommen for at skaffe kontanter. Det var sløjt betalt, han fik 25 øre pr. tønne kalk, når flinten var sorteret fra, og var der fremmed hjælp blev der kun 10 øre til ham selv.

Ved slid og hårdt arbejde blev ejendommen drevet op, al jorden kom i kultur, besætningen voksede til, læhegn plantedes mellem agrene, og efterhånden vandt han i vid omkreds almindelig respekt for sit solide og målbevidste arbejde. Gode og velholdte bygninger, der i de senere år er udvidet og forbedret på mange måder, fortæller om, at her bor et par mennesker, der har resultater at vise, men som også har haft glæde og lykke af sliddet.

Gunhild og Henry Fridlev Knudsen, Desagergaard, Handest, fik den 29. august overrakt Hedeselskabets sølvbæger ved en lille sammenkomst i hjemmet, hvor direktør F. r. Heick foretog overrækkelsen og hyldede Henry F. Knudsen for indsatsen.



Gunhild og Henry Fridlev Rasmussen med børnene den dag, de fik sølvbægeret overrakt.

Henry F. Knudsen er født i 1909 i den gamle gård i Handest, som han i 1949 overtog fra faderen. I en årrække indtil 1944 arbejdede han i hjemmet. Det var i disse år, at han, oftest i sine friaftener, tog et bemærkelsesværdigt kultiveringsarbejde op i en udmark tilhørende gården, men beliggende flere kilometer øst for Handest. Det lykkedes i disse år at få ca. 35 tdr. ld. hede bragt under kultur og mange hundrede læs sten kørt bort, men da han blev gift og i 1944 overtog en ejendom i Louisendal-udstykningsen sprang det meste af heden i lyng igen. Det lykkedes ham i perioden 1944—49 at opspare en del kapital, således at han kunne tage fat på Desagergaard med fuld kraft, da han blev ejer af gården. Der var her nok at gøre med de 38 tdr. ld. gammel agerjord nærmest gården, men alligevel blev

der tid til at arbejde videre med heden. Der er nu opdyrket ca. 50 tdr. ld., drænet store dele og plantet, så det syner vidt om. Ca. 40 stk. kvæg kan hente føden herude, og f. eks. avledes der i 1958 400 tdr. korn, foruden tilsvarende mængder af roer og kartofler. Endnu ligger der en halv snes tdr. ld. hede uopdyrket, men også disse områder vil blive opdyrket.

Henry Fridlev Knudsen blev ved overrækkelsen af sølvbægeret stærkt hyldet for sin indsats af tilstedeværende repræsentanter for landøkonomiske foreninger og sognet.

H. S.

N. C. Nielsen, Langholt

Når man når lidt op i årene og ser tilbage over tiden, er der for de fleste møder med enkelte mennesker, som huskes mere intenst end andre, fordi disse mennesker i deres tanker og handlinger mere end



flertallet positivt var givende. Når det nu med korte og lange nekrologer meddeles, at N. C. Nielsen, Bakkegaarden, Langholt, er afgang ved døden, 85 år gammel, efter en del års tiltagende svaghed, ser og hører jeg ham igen, således som han var i sin manddoms lange række af virksomme, handlingsprægede år.

Vendelbo, lunefyldt, med klare, stærke øjne, næsten gennemtrængende i blikket, når han så på en, som om han ønskede nærmere at se,

hvad man tænkte end høre den form, man gav ordene. Altid parat med en historie, hvori pointet havde et formål. Han var en af dem, der ustandselig havde lært af andre, men først og fremmest af livet, som han elskede og glædede sig over. Han vendte altid tilbage til — og kunne blive ved med det helt op i årene, hvor svagheden nægtede ham at færdes ude —, at han havde haft et lykkeligt liv med store og rige glæder, som han selv syntes var helt ufortjent. På den måde gav han andre i rigt mål i sit eget eksempel. Fortalte man ham, at han havde disse egenskaber, blev han næsten genert og lidt utilpas, men

år efter kunne han vende tilbage til det, og give et af sine djærve, faste håndtryk og sige tak, det havde givet ham tillid og tro på, at han fulgte en rigtig og livsbekræftende vej.

I lokale blade og fagblade er der skrevet en hel del om hans landbrugsfaglige dygtighed, hans samarbejdsevne og hans initiativ, og navnlig fremhæves hans evne til at se bort fra de små uoverensstemmelser og kun fæste blikket forudseende fremover.

Den, der skriver disse linier, har haft lejlighed til at læse en del af de dagbøger, han havde ført fra sit 18. år. Det er en egns historie, en kulturhistorie og en overgangstids bevægede begivenheder, der er samlet heri, men de rummer også et selvstændigt tænkende, højt begavet menneskes kommentarer til små og store handlinger og andres ord. Disse dagbøger blev år for år hans kæreste skat.

I disse dagbøger har han også fortalt en hel del om sin interesse for og sit arbejde for Hedeselskabet. I sin første ungdom havde han hørt E. M. Dalgas og beundret hans gerning. I sin manddom ønskede han at følge de samme linier, at være med til at skabe bedre forhold både for jord og mennesker. Derfor gik han med stor glæde ind til arbejdet som medlem af repræsentantskabet i 1914, iøvrigt efter tilskyndelse af sagfører Olesen, Nørresundby, og det var sikkert med stor sorg, han i 1956 nedlagde dette hverv under henvisning til sin alder. I 42 år var han med til selskabets årsmøder, altid veloplagt, hilst med smil og hørt med glæde. Mange rammende og rigtige ord lød fra hans mund, og kun få kunne, som han, forme kritiske tilføjelser til skete begivenheder, så de ikke efterlod sig brod, men kun tjente til gavn. Hedeselskabets medarbejdere skylder ham mangen tak for varm forståelse og megen hjælp, og da han meddelte, at han ikke mere kunne være med til årsmøderne efterlod han et tomrum, som ikke er fyldt ud. Han tilhørte den kreds, der uanset politiske synspunkter i arbejdet for Hedeselskabet fulgte J. C. Christensen og den linie, som for så mange år siden blev anslået, når J. C. Christensen og Kammergaard tog »den lille grønne« frem og sang om Jyllands jord, der »skal grønnes år efter år«. Han søgte at føre arven videre.

Har. Skodshøj.

Hedebrugets årsmøde

Den såkaldte »lille« generalforsamling fandt i år sted den 1. august i Viborg og leledes som sædvanligt af formanden, fhv. folketingsmand **L a u s t N ø r s k o v**.

Hedebrugets arbejde er i store træk foregået efter samme linier og i omtrent samme omfang som i de nærmest foregående år. Selvom heden svinder ind for hvert år, henligger endnu, spredt over Jylland, betydelige hedearealer, som er egnet til opdyrkning, således at hedeegnens folk i endnu en del år kan få lejlighed til at udføre deres samfundsgavnligge arbejde.

I statstilskud til hedeopdyrkning udbetales pr. ha som i de nærmest foregående år 100 kr. pr. ha opdyrket areal. Grundet på nedskæringen af statstilskudet var det ikke muligt at yde et tilskud til hele det i 1958 opdyrkede areal. Kun de hedeopdyrkere, der i 1958—59 havde et tilskudsberettiget areal på til og med 1,6 ha fik tilskud til hele arealet, medens de, der havde større arealer, må vente til kommende regnskabsår på udbetaling af tilskud til arealet udover de 1,6 ha. Hedebruget beklager stærkt nedsættelsen af statstilskudet til dette produktive landvindingsarbejde. Tilskudet på 100 kr. pr. ha opdyrket hede må betegnes som meget beskedent i forhold til arbejdets samfundsmæssige betydning og til de med opdyrkningsarbejdet forbundne omkostninger.

Om Hedebrugets nybyggervirksomhed kan oplyses, at der i regnskabsåret 1958—59 indkom 156 ansøgninger om tilskud. 123 ansøgere blev bevilget tilskud, men kun 105 heraf fik de planlagte arbejder gennemført, således at det bevilgede tilskud kunne komme til udbetaling. Arbejdsomkostningerne for de arbejder, hvortil der blev bevilget tilskud, udgjorde iflg. overslagene ca. 315.000 kr.

Til det af A/S Jydsk Landvinding i Sdr. Vium gennemførte opdyrkningsarbejde udbetaltes under nybyggerkontoen 25.000 kr. (100 kr. pr. ha i tilskud til gødskning af 250 ha).

Arbejdet med anlæg af nye tiltrængte veje i Jyllands hedeegne er fortsat. Der blev i regnskabsåret 1958—59 ydet bistand og tilskud til 9 vejsager omfattende en samlet vejlængde på 10,85 km. Anlægsudgifterne pr. km vej var i gennemsnit ca. 7700 kr. Hedebrugets tilskud androg omtrent 1850 kr. pr. km vej.

Hedebrugets daglige leder, **B e n d t D a v i d s e n**, Viborg, oplyste regnskabet, hvoraf det fremgik, at statstilskudet havde været 300.000 kr. Til hedeopdyrkere var udbetalt 184.886 kr., til nybyggere 53.060 kr., forsøgene 30.000 kr., vejanlæg 20.054 kr., opmåling og planlægning og tilsyn ang. vejarbejder og arbejder hos nybyggere 6000 kr.

Alle valg var genvalg.

Medlemstallet pr. 1. april 1959 er 5872. For regnskabsåret 1959—60 er indkommet 1341 ansøgninger om opdyrkningsstilskud og 181 ansøgninger om nybyggertilskud.

I den til medlemmerne udsendte årsberetning har konsulent B. Davidsen udførligt redegjort for de retningslinier for jordbearbejdning ved hedeopdyrkning, som selskabet anser for de rigtige og beretter samtidig om Hedebrugets bearbejdningsforsøg, bl. a. med dybpløjning.

I forbindelse med generalforsamlingen uddeltes administrator J. Krøiers mindelegat for hedeopdyrkning til Chr. Lambertsen, Hennelund, og dennes hustru, Tofterup mark, Starup lokalforening i Vestjylland, og Iver Hansen og hustru, Loft, Grindsted lokalforening, og for plantning til Thomas Jensen, Nedertorp, Sdr. Resen lokalforening.

Hedebrugets sølvbægre for 25 års virksomhed som lokalforeningsformand tilfaldt Niels P. Hollesen, Sønderholm pr. Nibe, og Jens Gammelvind, Vind.

I få ord — ★

★ ★

Hedeselskabets forretningsførere

Landinspektør C. Luther Jørgensen, Frederikshavn, har ønsket at fratrede som Hedeselskabets forretningsfører for Frederikshavn distrikt, og gårdejer Holger Hansen, Skærumhede pr. Kvissel, har overtaget hvervet.

*

Gaven til Hedeselskabets protektor

Hedeselskabet har modtaget meddelelse om, at H. s. Majestæt Kong Frederik den IX har ønsket, at maleren Harald Hansen skulle udføre det maleri fra Limfjordsegnene, som Hedeselskabet i anledning af kongens 60-års fødselsdag bad kongen modtage.

Harald Hansen har nu valgt et motiv fra Toftum Bjerge ved Struer, og billedet vil formentlig være færdig til aflevering i oktober måned.

*

Forsøgsleder Sandahl Skov, Hedeselskabet, har efter indbydelse i et par uger omkring 1. september været på en studierejse i Irland.

*

På arboretet i Hørsholm har man i årevis arbejdet på en forædling og forbedring af den danske bøgeskov. Disse forsøg ledes af dr. Syrach Larsen og forstkandidat M. Schaffalitzky de Muckadell. Man har nu for første gang kunnet fremstille stiklinger fra vore bedste bøgetræer og krydsninger mellem den europæiske og den orientalske bøg med et fint udviklet rodnet.

I de sidste år blev forsøgene udført i et meget primitivt tågevæksthus,

hvor man kun har kunnet indrømme dem en ganske lille plads. Nu har dr. Syrach Larsen imidlertid modtaget en bevilling på 8600 kr. fra T u b o r g - f o n d e t til bygning af et klimavæksthus på arboretet, så denne forsøgs- virksomhed kan optages under meget større og mere sikre vilkår.

Man har tidligere tiltrukket bøgen ved såning af frø fra specielt udvalgte bevoksninger med særlig udsøgte træer. Dette har selvfølgelig bragt en fornyelse. Man har også arbejdet med podning og har fremstillet krydsninger med den orientalske bøg. Disse træer, der meget ligner den danske bøg, har den store fordel, at de er meget hurtigtvoksende. Med de nye klimavæksthuse har det været muligt at gennemføre en ny teknik for fremstilling af stiklingerne,, så deres vækstmuligheder bliver bedre.

*

Tyttebærrene har svigtet

Det er kun meget få steder i Danmark der i år har været tyttebær af nogen betydning. I plantagerne har det knebet, kun i de få lysstillede områder med særlige vækstmuligheder er der plukket nævneværdige kvanta, medens det på næsten alle hedearealer har været svært at samle bær, så plukkerne kunne opnå en dagløn.

Kongenshusbranden ødelagde de bedste af mindeparkens tyttebærarealer, og selvom ca. halvdelen af området forblev urørt af ilden har det ikke været muligt at gennemføre en organiseret plukning. Bærrene var for små, for lette og for få. Iøvrigt er det bemærkelsesværdigt, at den ligeledes meget tørre sommer i 1947 modsætningsvis gav rekordmængder af tyttebær.

For blåbærrenes vedkommende begyndte modningen allerede i juni, og der har været temmelig rigeligt med de efterspurgte bær, og plukningen har været til langt hen i august. En så langstrakt modningsperiode er der ingen af de gamle bærplukkere, der erindrer.

Honningen har, som det har været ventet, vistnok i hvert fald for lynghonningens vedkommende slået alle kendte rekorder. Lyngen blomstrede tidligt, og ikke blot i top, men helt til bunds — så bierne har haft travlt, og regnvejrr eller hårdt vejr og kulde har ikke ødelagt de flittige insekters indsamling, som det ellers så hyppigt sker.

*

I stadshuset i Stockholm fejrede de svenske statsskove, i Sverige kaldet D o m ä n v e r k e t, den 4. september 100 års jubilæum med en ret enestående fest. Kongeparret overværede festen, hvortil ca. 1000 gæster var inviteret. I dagens anledning udsendtes særlige frimærker i værdierne 30 og 40 øre. En særlig til dagen fremstillet nål tildeltes alle ved Domänverket ansatte. Festen lededes af Domänverkets chef, generaldirektør Erik W. Højer. Præsidenten for den nordiske skovunion — hvori også Danmark er repræsenteret — skovdirektør A. L a n g s æ t e r, Oslo, bragte lykønskninger fra det øvrige skovbrug i Norden.

*

Statens tilsynsførende

Landbrugsministeriet har beskikket skovrider K. K i e r k g a a r d til fremdeles i et år fra den 1. oktober 1959 at regne at varetage hvervet som statens tilsynsførende med de under Det danske Hedeselskab sorterende plantager i Jylland, idet dog undtages de i Haderslev, Aabenraa, Sønderborg og Tønder amter beliggende plantager.

Fra samme dato og indtil videre varetages tilsynet med de under Det danske Hedeselskab sorterende plantager i de sønderjydske amter af de tilsynsførende med de private skove i de respektive amter.

*



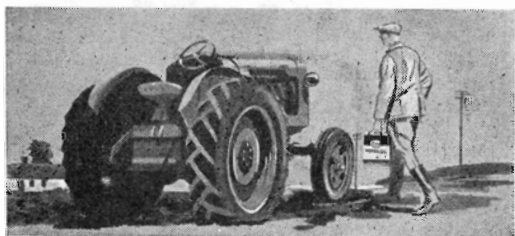
I LANDBRUGETS TJENESTE

rigtig smøring = bedre økonomi

En olie til alle typer benzinmotorer

ESSO MOTOR OIL opfylder fire vigtige krav: den sikrer den bedste smøring, giver let start i koldt vejr, den er selvrensende, og den holder forbruget nede på minimum. De tekniske årsager til disse fordele er følgende: ESSO MOTOR OIL har et højt viskositetsindeks, d. v. s. olien er letflydende, når den kolde motor startes, og holder den gunstigste sværelse, når motoren arbejder og har sine normale, høje temperaturer.

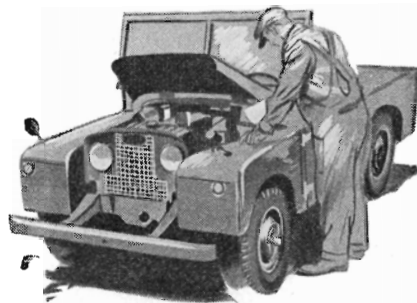
ESSO MOTOR OIL udmærker sig desuden ved stor kemisk stabilitet ved høje temperaturer og et meget lavt stivningspunkt.



Af de seks SAE numre anbefales Esso Motor Oil 10 W og 20 W foruden til benzinmotorer også til hydrauliske systemer på bl. a. traktorer og til smøring af elektromotorer.

Noget helt EXTRA indenfor olie ...

Med ESSO EXTRA MOTOR OIL er skabt en helt overlegen olie kvalitet, som er et udtryk for de sidste fremskridt indenfor multigrade HD olie. Foruden at være selvrensende befrier den motoren for skadelige koks-afsætninger. Dens indhold af specielle additiver beskytter motorens lejer mod tæring, giver lettere start, mindre motorbankning og øget acceleration.



Gennem omfattende praktiske kørselsforsøg — hvor motorsliddet blev målt med hidtil ukendt nøjagtighed ved anvendelse af radioaktive motordele — førtes det videnskabelige bevis for, at ESSO EXTRA MOTOR OIL sikrer mindre motorslid end nogen anden olie — ESSO EXTRA MOTOR OIL betyder topydelse og mindre benzinforbrug — med andre ord: en olie i særklasse.

Specialolie til hurtiggående dieselmotorer

ESSOLUBE HD er fremstillet på de fineste grundolier og indeholder additiver af særlig betydning for hurtiggående diesel-



motorer. Denne olie er en effektiv sikring mod korrosionsangreb, skadelige afsætninger og forbrændingsrester på stempelringene — med andre ord: den nedsætter risikoen for, at stempelringene sætter sig fast. ESSOLUBE HD bevarer sin sværelse selv ved meget høje temperaturer — den reducerer derfor olieforbruget til et minimum og sikrer hurtig og let start selv i den strengeste frost.

En arbejdskraft, der ikke kører træ




Altid veloplagt - ingen „sygedage“!... Lad Danmarks mest solgte traktor være Deres hjælper. Tal allerede nu med en af de mange autoriserede Massey-Ferguson forhandlere. De er de eneste, der kan give den effektive service og garanti, som vort selskab og dermed Massey-Ferguson koncernen står bag, på alle Massey-Ferguson traktorer - hvad enten De køber dem som ny eller brugte!

NORDISK TRACTOR COMPANY A/S
KØBENHAVN SV

MASSEY - FERGUSON

Rødkjærso Cementvarefabrik

ved J. T. Birk Telef. Rødkjærso 14

FØRER KUN  MÆRKEDE VARER
Alle arter betonvarer til afvanding og kloak føres
Forlang tilbud

AKTIESELSKABET

SILKEBORG BANK

GRUNDLAGT 1882

Aktiekapital og reserver kr. 4.800.000

Telefon 1122 (5 linier)

Ellidshøj Kridt- og Kalkværk

af *C. M. Christiansen, Aarhus*

Telefon Ellidshøj 4 og Aarhus 2 73 12
Fabrikation af jordbrugskalk samt foderkridtmel

Røde

drænrør

D. S. nr. 403, syrefast kvalitet

● Fredenshøj Teglværk
Aabenraa Telefon 22127

ENGSKO

STRØMMEN
RANDERS
TLF. 651

Middtjydske Teglværkers Salgskontor S. m. b. A

Telefon Skive 1030

Alle størrelser i drænrør leveres

Telefon Viborg 1330

CLOC

Liqueur
Gin
Whisky

I tidsskriftet »Eur. Potato« 1959 nr. 2 har Fr. Heick offentliggjort nogle forsøgs erfaringer fra St. Jyndevad om kunstig vanding af kartofler. Det hedder i resuméet, at den kunstige vanding på de særlige sandjorder giver et betydeligt merudbytte. Der skal dog flere forsøg til, før man kan endeligt bedømme økonomien. De bedste resultater opnås ved vanding af tidlige kartofler, og der er påvist kvalitetsforbedring og et større antal knolde i bedste sortering. Endeligt har det også vist sig, at bevandingen betyder en vis sikring mod frostskafer.

*

Sønderjydske planer

A/S Plantningssselskabet Sønderjylland holdt den 14. september generalforsamling i Aabenraa med overretssagfører Hulegaard, København, som dirigent. Selskabet ejer i dag 926 ha omfattende 14 plantagearealer og 2 planteskoler, der ialt er bogført til en værdi af 270.819 kr., men i ejendomsskyld ligger betydeligt højere. I årets løb er anvendt ca. 50.000 kr. til beplantning og kultivering. Status balancerer med 1.008.670 kr. — det er første gang, at status har overskredet millionen. Driftsregnskabet udviser et overskud på 66.241 kr. Plantagernes samlede drift har givet et underskud på 19.975 kr., men dette resultat skal ses på baggrund af de betydelige nyplantninger og udvidelser, der stadig finder sted. Planteskolen i Skærbæk er udvidet med køb af 10 ha, og driftsresultatet har været godt.

Til bestyrelsen genvalgte amtmand Clausen, Tønder, og Hans Hinrichsen, Trøjborg.

Formanden, borgmester J. Paulsen, Tønder, gav meddelelse om, at der i forbindelse med selskabets 40-års jubilæum den 23. oktober vil blive udbetalt funktionærerne og arbejderne et honorar, men iøvrigt ikke vil blive markeret som nogen mærkedag.

En forhandling gav anledning til, at formanden oplyste, at der var lagt planer for videre at udbygge selskabets bestræbelser med hensyn til hjælp til plantning omkring hus og hjem i vesterregnene, således at der blev gjort noget for udsmykning og hygge. Arbejdet skulle gennemføres ved at knytte en særlig medarbejder til selskabet, der først og fremmest skulle yde råd og vejledning, hvor det var muligt at komme igang. Det var en udbygning af det sønderjydske erhvervsråds ideer, således at det kunne gøres mere tiltalende for de unge at blive i landsdelen.

Landbrugsministeriets bestemmelser om køb af jord havde begrænset mulighederne for køb af ny jord, og selskabet havde derfor til hensigt at rette opmærksomheden mod afgravede grusarealer — det vil være en god gerning at søge sådanne arealer tilplantede.

*

Formanden for Dansk Plantageforsikringsforenings repræsentantskab, godsejer Kiildsen, Lynderupgaard, og foreningens direktør, afdelingschef, skovrider B. Steenstrup deltog sidst i august i den nordiske skovforsikringskongres i Norge.

*

Det mærkelige år

med sol og sommer i næsten 4 måneder har bragt forvirring i mange begreber. Det gælder således også, at man ikke mere tør tro på det gamle »sige«: »Springer eg før ask, går sommeren i vask.«

Egen grønnedes i år mange steder ikke blot dage, men indtil en hel måned før asken. Og i år er sommeren i hvert fald ikke gået »i vask«.

*



Borgmester J. Paulsen.

Det danske Hedeselskabs

A. Driftsregnskab for

Konto litra		Specif. bilag nr.	Netto- budget		Brutto-regnskab		Netto- regnskab			
			Kr.	Ø.	Debet	Kredit	Kr.	Ø.		
	I. Indtægtskonti:									
a.	Medlemsbidrag	1	92000	—	10932	93	106915	40	95982	47
b.	Renter af legater	2	16670	—	1432	—	20938	25	19506	25
c.	Renter og udbytte	3	105000	—	52455	86	207709	99	155254	13
d.	De industrielle virksom- heder	4	149000	—	1962024	81	2109997	08	147972	27
e.	Ejendommenes drift	5	32655	—	5124477	93	5445258	41	320780	48
f.	Automobilernes drift	6	10000	—	92804	44	103327	58	10523	14
g.	Tilfældige indtægter	7	500	—	12000	—	12763	91	763	91
h.	Maskincentralen	8	20000	—	555581	61	587758	25	32176	64
l.	Bygningsvirksomheden	—	—	—	80555	15	85560	48	5005	33
			425825	—	7892264	73	8680229	35	787964	62

B. I. Driftsregnskab for

b.	Plantningsafdelingen	14	—	—	463701	91	468017	39	4315	48
c.	Mose- og engafdelingen	15	161500	—	1608465	33	1848959	85	240494	52
d.	Kulturteknisk afdeling	16	180000	—	969106	18	1149191	09	180084	91
e.	Mergelafdelingen	17	—	—	59140	05	66911	39	7741	34
			341500	—	3100413	47	3533079	72	432636	25

B. II. Regnskab over statens tilskud

b.	Tilskud i h. t. finansloven	19	3398452	—			4003545	84	4003545	84
	Budgetregulering		625000	—						
			4023452	—			4003545	84	4003545	84

driftsregnskaber 1. april 1958—31. marts 1959.
selskabets egne virksomheder.

Konto litra		Specif. bilag nr.	Netto- budget		Brutto-regnskab		Netto- regnskab	
			Kr. Ø.	Kr. Ø.	Debet	Kredit	Kr. Ø.	Kr. Ø.
	II. Udgiftskonti:							
i.	Administrationsudgifter ..	9	138200 —	152995 81	2222 —	150773 81		
k.	Tidsskriftet	10	84400 —	131674 94	53741 69	77933 25		
m.	Forsøg	12	15000 —	10902 09	—	10902 09		
	Overskud	34	188225 —	548355 47		548355 47		
			425825 —	843928 31	55963 69	787964 62		

selskabets statsvirksomheder.

a.	Hovedkontoret	13	225000 —	322818 22	136974 06	185844 16		
f.	Afdelingen for undersøgel- ser og forsøg	18	66500 —	452853 33	328706 65	124146 68		
	Overskud		50000 —	122675 41		122675 41		
			341500 —	898346 96	465680 71	432666 25		

til Hedeselskabets virksomhed.

a.	Lønninger og pensioner ..	19	4023452 —	4151017 92	147472 08	4003545 84		
			4023452 —	4151017 92	147472 08	4003545 84		

Det danske Hedeselskabs

Konto litra	Kontoens tekst	Specif. bilag nr.	1. april	Iflg. formueregnskabet		31. marts
			1958	Tilgang	Afgang	1959
			Kr. Ø.	Kr. Ø.	Kr. Ø.	Kr. Ø.
	I. Aktiver:					
a.	Faste ejendomme	20-23	4414582 16	497864 32	—	4912446 48
b.	Driftens materiel og inven- tar	21-24	1305432 62	64962 44	—	1370395 06
c.	Driftens besætninger, lagre og lign.	22-25	1585715 40	—	169352 32	1416363 08
d.	Legaters aktiver	26	1515118 77	17245 08		1532363 85
e.	Forsørgelseskassens aktiver	27	3085521 89	175096 80	—	3260618 69
f.	Fondsbeholdning	28	626832 03	56453 81		683285 84
g.	Debitorer, indtægtsrestan- cer, deposita	29	4081742 59	578989 39		4660731 98
h.	Debitorer vedr. statsvirk- somhederne	30	2759023 16	515832 69		3274855 85
i.	Udgifter vedr. næste regn- skabsår		229850 04	38806 26		268656 30
k.	Beholdning af »Hedens op- dyrkning i Danmark« . .		25027 15		328 —	24699 15
l.	Kasse-, bank- og girobe- holdninger		304069 10		292855 05	11214 05
m.	Mellemværende med for- sørgelseskassen		569 14		—	—
			19933484 05	1945250 79	462535 37	21415630 33

Hedeselskabets kasse- og regnskabsudvalg:

Laust Nørskov.

Marinus Sørensen.

Bestyrelsen for Det danske Hedeselskab.

P. b. v.

Chr. Lüttichau.

Formand.

status pr. 31. marts 1959.

Konto litra	Kontoens tekst	Specif. bilag nr.	1. april 1958		Iflg. formueregnskabet		31. marts 1959		
			Kr.	Ø.	Afgang	Tilgang	Kr.	Ø.	
	II. Passiver:								
a.	Prioritetsgæld i ejendomme	23	210543	56		64923	85	275467	41
b.	Kreditorer, udgiftsrestan- cer, deposita	31	2164061	76		154002	60	2318064	36
c.	Mellemværende med le- gater	32	27613	23	5931			21681	54
	do. med forsørgelseskassen		—			4969	72	4400	58
d.	Legaters kapitaler	33	1515118	77		17245	08	1532363	85
e.	Hedeselskabets forsørgel- seskasse	27	3085521	89		175096	80	3260618	69
f.	Hedeselskabets jubilæums- fond		286476	61		62968	13	349444	74
g.	Indtægter vedr. næste regn- skabsår		35872	02		26692	08	62564	10
h.	Landbrugsministeriets lø- bende regning		2615277	21		470204	10	3085481	31
i.	Driftsregnskab for egne virksomheder	34	185602	16		18355	47	203957	63
k.	Driftsregnskab for Hede- selskabets statsvirksomh.	35	1101316	33		122675	41	1223991	74
l.	Hedeselskabets driftsfonde		6486590	90		371513	87	6858104	77
m.	Hedeselskabets reservefond		2219489	61				2219489	61
			19933484	05		5931	69	1488647	11
								21415630	33

Viborg, den 12. juni 1959.

Fr. Heick,
direktør.

B. Dalberg-Larsen,
kontorchef.

Ernst Jensen,
bogholder.

Foranstående regnskab er overensstemmende med Hedeselskabets bøger, som jeg har revideret.

Under revisionen er tilstedeværelsen af de i regnskabet opførte kasse-, bank- og girobeholdninger konstateret.

Viborg, den 12. juni 1959.

M. G. Mikkelsen,
statsaut. revisor.

Hedeselskabets regnskab 1958—59

Samtlige tilskud fra statskassen til formål vedrørende Det danske Hedeselskab har i finansåret 1958—59 udgjort:

	Bevilling kr.	Regnskab kr.
1. Til Det danske Hedeselskabs virksomhed	4.023.452,—	4.003.545,84
2. Til småplantninger og hegn	1.130.000,—	1.012.721,13
do., ekstraordinært	50.000,—	53.644,43
3. Til plantager, der står under Hedeselskabets tilsyn og har overtaget fredskovsforpligtelse	325.000,—	319.809,68
do., ekstraordinært	20.000,—	7.440,—
5. Til vejledning angående hugst og ny kultur i læplantninger og mindre plantager samt planlægning og tilsyn med arbejdernes udførelse	875.000,—	822.340,16
6. Til demonstration af 2. kultur i plantager og forstlige forsøg	22.000,—	21.907,33
do., ekstraordinært	50.000,—	53.532,53
Ialt	6.495.452,—	6.294.941,10

ad. 3. Heraf er af ministeriet udbetalt direkte til modtagerne 272,460,— kr. samt ekstraordinært til kommuneplantager 7.440,— kr.

I tilskud til beplantning af ældre afgravede brunkulslejer er af en særskilt bevilling på 20.000 kr. anvendt 17.459 kr. 84 øre.

PERLITE

superlet mineral, sterilt -
til stiklingeformering



Forlang venligst brochure

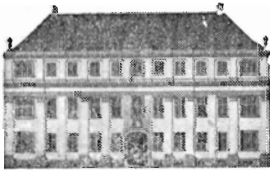
GARTA A/S

Grøntorvet 15

København, Valby

Telefon 30 34 11

Den almindelige Brandforsikring
for Landbygninger, oprettes ved kongelig Anordning
af 1792



Brandforsikrer Bygninger
- færdige og under Opførelse -
med fast Inventar

HOVEDKONTOR:
STORMGADE 10 - KØBENHAVN K.
C.: 1100

Tårnsilosten
Drænrør
Baumadæk
Tagsten
Mursten

KÄHLERS Teglværk

Korsør

Teglværkernes

SALGSKONTOR

ESBJERG
Telefon 265 - 546

Drænrør

2"-15"
Mursten - Tagsten

SKOVTJÆRE 0,433
Mod vildt- og museskader

MUSETJÆRE

Kun mod mus.

Mere effektiv end 0.433.

ARBINOL-SPANGOL V.

Specielt monterede sprøjter.

BROCHURER:

„10 år“.

Sprøjten og sprøjeteknik
Sprøjtningresultater 1953-54

**DIANA
SKOVTJÆRE**

Orehoved telf. 96

A/S Skive Markfrøkontor

Grundlagt 1896

Telefon 94 Skive

FRØAVL FRØHANDEL

Stenvad

CEMENTSTØBERI

Telef. 6 Stenvad

Arnold Westmark

Alle Δ mærkede rør føres

Altid leveringsdygtig

Skive Cementstøberi

KNUD ØSTERGAARD

Telefon 921

NORMRØR

med garantimærket Δ

Imprægnering

Brøndrør

**HAMMERUM
HERREDS**

Spare- og Laanekasse

Herning - Telf. 10 . 314

Østergade 6

Kontortid: 10-12,30 og 14,30-17

**Herning Hede-
& Discontobank**

10-12½, 14½-17
Telefon 5 . 273 . 720

ANVEND TØRVESTRØELSE VED DRÆNING ...

På jorder med fintsandet undergrund kan en tilsanding af drænrørene forebygges ved anbringelse af et lag tørvestrøelse (»hundekæde«) omkring stødfugerne.

Spørg Hedeselskabet.

Jordbrugskalk

Ferslev Kalkleje
pr. Ellidshøj

Batum Kalkleje pr. Roslev
Tlf. Aasted 66

Mergel

Levering fra lokale Lejer

Brunkul

Midtjysk Brunkul Industri
Søby pr. Kølkær
Tlf. Kølkær 28

Tegl

Katrinebjerg Teglværk
pr. Hejnsvig
Tlf. Hejnsvig 17

H. THEUT A/S

Ingeniør- og
Entreprenørforetning
Telefon Viborg
Viborg 1860 Skovbrynet 23

FRØCONTORET KOLDING

Telf. 4344

FRØAVL FRØHANDEL



Handelsbanken i Viborg

Filial af Aktieselskabet
Kjøbenhavns Handelsbank

Kontor i
Karup og Kølvrå

Philipsen & Hall A/S

Sct. Mathiasgade 58 . Viborg
Elektriske anlæg
Vandværksanlæg
Telefon 173 og 174

Randers

MØRTELVÆRK OG
BETONRØRSFABRIK

v/ Marius Ødum

Kristrup pr. Randers
Tlf. 400 Randers fri not.

Kun Δ mærkede varer
føres

Største lager
Bedste kvaliteter
Forlang tilbud

PALUDANS PLANTESKOLE A/S

KLARSKOV

Skovplanter, hæk- og
hegnplanter, allétræer

Forlang prisliste
TELEFON KLARSKOV 9

Til alle slags bygninger

DANSK ETERNIT

TAG- OG VÆGBEKLÆDNING

DANSK ETERNIT FABRIK A/S
AALBORG

SALGSKONTOR;
KAMPMANNSGADE 2 . KBHVN. V
TELEFON: MINERVA *2222

Aktieselskabet

L. Hammerich & Co.
Specialforretning i bygningsartikler
Grundlagt 1854 . Tlf. 2 71 55 (3 lin.)
Aarhus



BETONKLINKER

til

HULMURS- OG STALDISOLERING



A/S FISKBÆK

BETONKLINKERFABRIK
TELEFON HERBORG 12

Røde drænrør

indtil 16" diameter

A/S Hvorslev Teglværk
pr. Ulstrup - Tlf. 67 Ulstrup

Bjerringbro

Cementvarefabrik

ved Th. Petersen
Tlf. 111 Bjerringbro

ALLE

Δ MÆRKEDE RØR
imprægnerede
og uimprægnerede

Stort lager
Altid leveringsdygtig



Trifolium Frø



KØBENHAVN

RANDERS



Sitkagran — *Picea sitchensis*.

At rødgran som helhed må betragtes som hovedtræarten blandt nåletræerne her i landet kan vist ikke diskuteres. Der findes imidlertid adskillige lokaliteter ved kysterne og specielt langs Jyllands vestkyst, hvor sitkagranen træder i rødgranens sted som den dominerende træart.

Ved sin meget store produktion har sitkagranen en fordel frem for rødgranen, men til gengæld er den betydelig usikrere at dyrke på grund af sin store modtagelighed for angreb af bl. a. rodfordærver (*Formes annosus*), snudebiller (*Hylesinus micans*) og — som det især sås i 1957 — for angreb af bladlus (*Neomyzaphis abietina*).

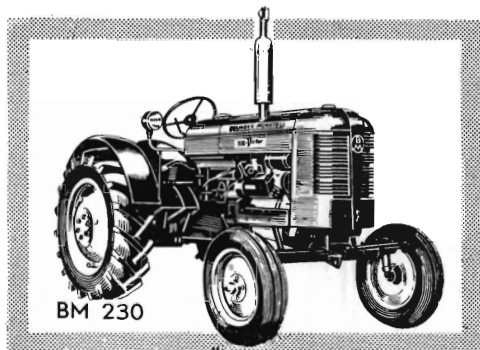
Billedet er en illustration af dette bladlusangrebs omfang i en smuk 51-årig sitkagranbevoksning i Vrøgum klitplantage. Træerne er, bortset fra års-skuddene, næsten totalt afnået. Det var imidlertid meget interessant at iagttage, at der spredt i bevoksningen fandtes enkelte træer, som lusene var gået udenom. De bedste af disse træer er af Hedeselskabets Skovfrøcentral opformeret vegetativt for derigennem at forsøge at udvikle en sitkatype, der forbinder resistens overfor luseangreb med gode forstlige egenskaber iøvrigt. Træet midt på billedet er det ene af de udvalgte træer (H. 230).

Novopan Træindustri A/S
samarbejder med Hedeselskabets
Skovfrøcentral for på denne
annonceplads at bringe oplysninger
om forædling af nåletræerne.
Nr. 8.

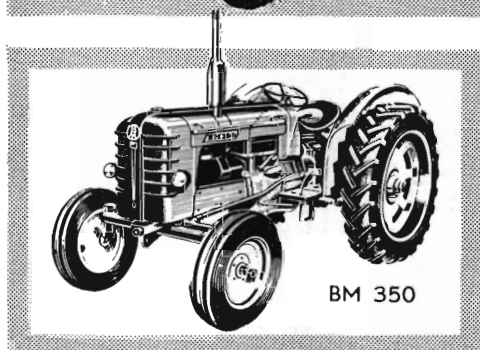


NOVOPAN TRÆINDUSTRI A/S

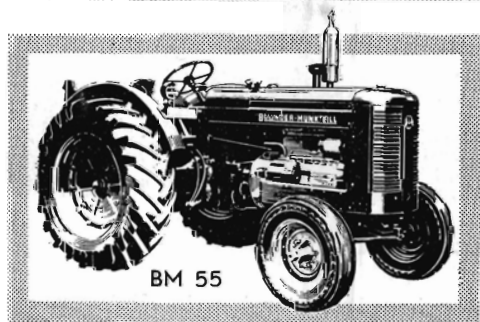
PINDSTRUP . TELEFON 39*



BM 230



BM 350



BM 55

BM 425

er en pålidelig og fremragende traktor med 32 hk, 4-cyl. Volvo Amazon benzinmotor, 4 fremadgående og 1 bakgear.

Indsend kuponen i dag

BM

**BOLINDER
MUNKTELL**

— den førende traktorlinie . . .

Bolinder MunkteLL ligger foran med en traktorlinie af stærke og økonomiske traktorer, der dækker ethvert behov for trækraft i landbruget.

BM 230 VICTOR

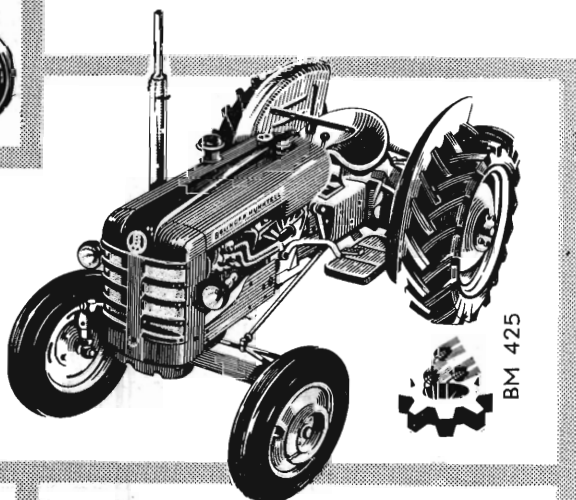
— slidstærk 33 hk dieseltraktor m. meget lavt brændstofforbrug. 5 fremadgående — 1 bakgear.

BM 350

er af enestående kvalitet og har 52 hk, 3-cyl. 4-takts dieselmotor med 10 fremadgående og 2 bakgear — og desuden udstyret med mange moderne finesser.

BM 55

er forsynet med 4-cyl. dieselmotor. 57 hk ved 1800 omdr. sv. til 48 effektive hk på remskiven. Klarer de sværeste opgaver med legende lethed.



BM 425

DLAM

**Dansk Landbrugs
Andels- Maskinindkøb**

Hovedkontor: Ullerslev st., tlf. 22.

KUPON Send mig uden forbindende brochure over BM traktorer.

Navn:

Stilling:

Adresse:

.....