

HEDESELSKABETS TIDSSKRIFT

Nr. 12 - 78. årg.

15. sept. 1957

INDHOLD:

Hedeselskabets
repræsentantskabs-
møde

Hedebrugets
generalforsamling

Dræntekniske
undersøgelser

Mergelselskabernes
årsmøde

Oplag: 19.300



TRIX-ANLÆG

til rensning af spildevand fra samlede bebyggelser, f. eks. **landsbyer** og **stationsbyer**, **boligkomplekser**, **skoler** m. m.

Hosstående perspektivtegning viser et anlæg af den type, som almindeligvis anvendes for et personantal af 3—500. Den forreste af de 3 store klaringsstanke (G-tanken) er beregnet til tilbageholdelse af det grove slam, såvel det svømmende som det tilbundsdykkende, og i de to påfølgende tanke (E-tankene) bundfældes det finere slam.

Den ovenfor omtalte art rensningsanlæg er isøvrigt velegnede for personantal fra ca. 200 til ca. 1000. Anlæggenes udførelsesform muliggør udbygning i flere tempi, således at anlægene f. eks. kan udføres for et givet personantal straks og senere udvides ved befolkningstilvækst.

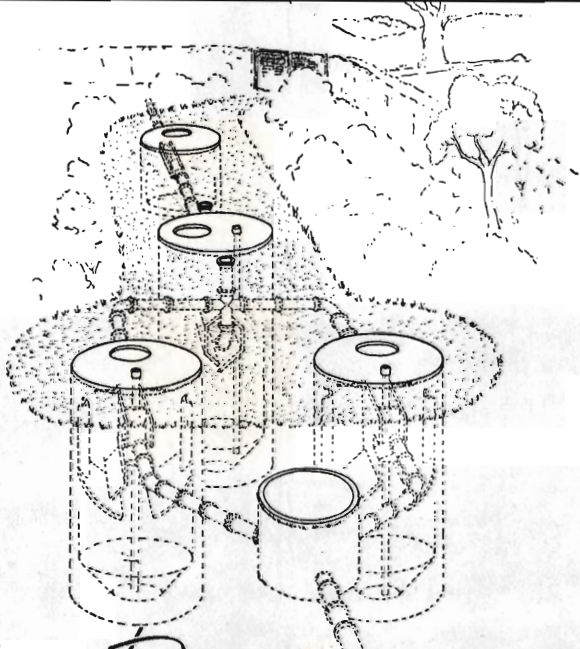
★

Dansk patent

★

Forlang brochure og oplysninger vedr. separat kloaksystemet


SIVA



Spildevands
Rensning

**NORDISK
TRICLAIR**

Mitchellsgade 23 - København V
Telf. C. 13.842





Bestil jordbrugskalk nu!

Jordens kalkning bør planlægges nøje efter samråd med planteavlskonsulenten, og da kalk er grundlaget for jordens frugtbarhed, bør jorden kalkes i tide.

Det letter desuden arbejdet, hvis jordens kalkning kan udføres i efterårs- eller vintermånederne.

Bestilling på kalk kan ske gennem D. A. G.s lokalforeninger, den lokale planteavlskonsulent eller et af vore afdelingskontorer, eventuelt direkte hos et af kalkværkerne i Aggersund, tlf. Løgstør 242, og Lysbjerg, tlf. Allindelille 85.

DANSK ANDELS GØDNINGSFORRETNING

SKOVFOGEDEKSAMEN

afholdes på Vemmetofte Kloster skovdistrikt m. v. i dagene 19.—21. september d. å., begge inklusive.

Breve til kommissionen bedes indenfor nævnte tidsrum fremsendt under adressen: Hotel-pension »Solvang«, Fakse Ladeplads.

Ansøgninger om understøttelse på skovfogedskolerne samt arbejdsjournaler og vidnesbyrd for I. og II. års elever må være kommissionen i hænde inden den 21. september d. å.

Kommissionen for skovfogedelevs uddannelse.

P. K. V.: T. Tonboe.



Hulkjærhus Planteskole

RØDKJÆRSBRO
Telefon Ans 25

Planter til skove,
læhegn og haver

A/S RØCONTORET KOLDING

Telf. 43 - 313

**FRØAVL
FRØHANDEL**

Frøavlscentret

HUNSBALLE

Holstebro - Tlf. 533
Frøavl og frøhandel

Tårnsilosten
Drænrør
Baumadæk
Tagsten
Mursten

KÄHLERS Teglværk
Korsør

A/S Skive Markfrøkontor

Grundlagt 1896
Telefon 94 Skive
FRØAVL . FRØHANDEL

Røde drænrør

føres altid på lager fra 2''
til 8'' - Tilbud til tjeneste

A/S **Gammelgaard
Teglværk**
Telefon 187 - Skive

Røde drænrør

D. S. nr. 403, syrefast kvalitet

● **Fredenshøj Teglværk**
Aabenraa Telefon 22127



Aktieselskabet
L. Hammerich & Co.
Specialforretning i bygningsartikler
Grundlagt 1854 . Tlf. 271 55 (3 lin.)
Aarhus

Philipsen & Hall A/S

Sot. Mathiasgade 58 . Viborg
Elektriske anlæg
Vandværksanlæg
Telefon 173 og 174

Løve Garn

Aktieselskabet Holger Petersen

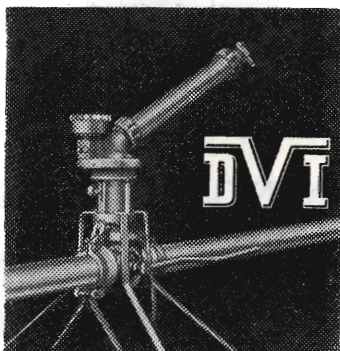
Købmagergade . København K.



Kjellerup Betonvarefabrik

ved I. T. Birk — Telefon 48 Kjellerup
Efter kl. 17: Rødkjærsbro telefon 14

FØRER KUN \triangle MÆRKEDE VARER
Alle arter betonvarer til afvanding og kloak føres
FORLANG TILBUD



VANDINGSANLÆG

med Kanoner eller Sprinklers



DANSK VANDINGS INDUSTRI

Snoghøj, Fredericia

Tlf. Erritsø 128



SKANDIA jordbrugskalk —

SKANDINAVISK KALK & KRIDT I/S

Aalborg: telefon 292 55

Værket: telefon Sdr. Tranders 110

KURSUS

på skovarbejderskolen,
Kagerup, 1957-58

2. Fra d. 16/9 til d. 28/9 motorsave.
3. Fra d. 30/9 til d. 12/10 do.
4. Fra d. 13/10 til d. 19/10 afbarkning af papirt træ, træuldstræ og tømmer.
5. Fra d. 21/10 til den 16/11 alm. skovarbejderkursus.
6. Fra d. 25/11 til d. 21/12 alm. skovarbejderkursus.
7. Fra d. 8/1 til d. 5/2 alm. skovarbejderkursus (spec. nåletræ).

Om der viser sig interesse herfor afholdes i februar yderligere et alm. skovarbejderkursus.

Forstuderende og skovfogedelever, der ønsker at deltage i kursus, bedes indsende ansøgning herom inden d. 1. oktbr.

Bogsalg:

Arbejdstekniske råd og vink
/ G. Bergsten kr. 3,00
Motorsavens brug og
vedligeholdelse - 1,00
Regnskabsbog for motor-
save - 1,50
Ved forudbetaling sendes bøgerne portofrit. F s.v.

Iver J. Nissen.

Skovarbejderskolen, Kagerup.
Tlf. Helsing 302 u. Giro 72403.

Bjerringbro

Cementvarefabrik

ved Th. Petersen
Tlf. 111 Bjerringbro

ALLE

\triangle MÆRKEDE RØR
imprægnerede
og uimprægnerede

Stort lager
Altid leveringsdygtig

Aarhus Privatbank

Aarhus

Stiftet 1871

København

CLOC

Liqueur
Gin
Whisky

Hedeselskabets Tidsskrift

Nr. 12

15. sept. 1957

78. årg.

udgår 16 gange årligt og sendes til selskabets medlemmer. Annoncer bedes sendt til Hedeselskabets hovedkontor, Viborg. Annoncepris 50 øre pr. mm. Medlemsbidraget er enten årlig mindst 5 kr. eller en gang for alle mindst 100 kr. Redaktionsudv.: Afdelingsl., skovrider B. Steenstrup (formand), forstand. N. C. Nielsen og overingeniør N. Venov. Redaktør: H. Skodshøj. Tryk: Carlo Mortensen, Viborg.

Indhold: Det danske Hedeselskabs repræsentantskabsmøde i Hjørring. — Hedebruget. — Dræntekniske undersøgelser. — Mergelselskabernes årsmøde. — I få ord.

Forsiden: Udsnit af det godt hundrede år gamle maleri, som H. L. Th. Gurlitt i sin tid malede med udsigt fra Himmelbjerget. Her reproduceret efter »Hedens Opdyrkning i Danmark« udgivet af Hedeselskabet i 1953.

Det danske Hedeselskabs repræsentantskabsmøde i Hjørring

Den 25. juni samledes Hedeselskabets repræsentantskab og bestyrelse til årsmøde på hotel Phoenix i Hjørring. I mødet deltog et stort antal gæster og særlig indbudte. Kun få repræsentanter havde meldt forfald.

Dagen indlededes af repræsentantskabets formand, godsejer A. Olufsen, Quistrup, der foreslog en telegrafisk hilsen sendt til selskabets protektor, Hans Majestæt kongen. Senere på dagen indløb et takketelegram.

I årets løb var medlem af repræsentantskabet, direktør O. Vang Lauridsen, Vejen, medlem af Hedeselskabets bestyrelse, afdelingschef i finansministeriet F. Grünfeld og tjenestemændene forstassistent E. Bloch, civilingeniør H. Korskjær og skovrider E. Piper afgået ved døden. Formanden udtalte mindeord om hver enkelt. En af de mænd, Hedeselskabet gennem årene havde stået i nær kontakt med, formanden for tørvefabrikanterne, direktør Ejnar Christensen, Blaaahøj, var ligeledes afgaaet ved døden, og formanden mindedes også ham. Forsamlingen sluttede sig til mindeordene ved at rejse sig.

Årsberetningen

Direktør Niels Basse aflagde derefter den i tidligere numre af tidsskriftet gengivne omfattende beretning, der hilstes med kraftigt bifald.

Forhandlingen indlededes af proprietær Welling, Valstedgaard, der slog til lyd for øget arbejde for at skaffe nye medlemmer. Med udgangspunktet i den afholdte landvindingsudstilling på Bellahøj omtalte han betydningen af landvindingsarbejdet. Det ville fremme forståelsen af, hvad det betød at få disse arbejder gennemført, hvis der kunne udsendes en tilgængelig og udførlig oversigt over både områder og planer.

Folketingsmand Damsgaard glædede sig over den varme og interesse, som prægede direktør Basses beretning. Den første lov, Damsgaard havde været med til at vedtage, var netop landvindingsloven, en lov der er bleven den bedste modvægt mod tab af jord til uproduktive formål som veje og lignende, og landmændene har da også modtaget dette lovkompleks med ikke alene interesse men også offervillighed.

Idet folketingsmanden udtalte sin særlige glæde over den udførlige omtale af landvindingsarbejderne i Thisted amt, føjede han til, at udviklingen siden 1940 havde vist, at direktør Basse havde ubestridelige evner og dygtighed til at få tingene til at glide. Han havde haft særlig anledning til følge direktør Basses arbejde i Thisted amt og anerkende det, men det gjaldt jo iøvrigt også langs hele Vestkysten. Arbejderne her har haft en særlig goodwill hos de offentlige myndigheder, de har hidtil ingen vanskeligheder mødt, og det hænger utvivlsomt sammen med, at motiverne er gode og vidtfavnende og arbejdernes betydning for produktionen er tungtvejende. Det er gjort godt og derfor tak til direktør Basse.

Direktør La Cour, Pindstrup, takkede på mosebrugernes vegne for mindeordene om Ejnar Christensen. Taleren glædede sig over, at moseundersøgelserne var fortsat, men udtalte samtidig nogen skepsis overfor planerne om at grave St. Vildmose op. Det forekom lidt drastisk, idet han ikke rigtig troede på de voldsomme indvirkninger på tørvemassen ved afvanding.

Folketingsmand, dommer K. Thestrup gav en varm tilslutning til Damsgaards udtalelser om landvindingsarbejdet. På Herningegnen var beplantning af brunkulsarealerne en krævende opgave, som offentligheden måtte have opmærksomheden henvendt på. Faren for sandflugtsskader er meget stor og der må gøres noget. Det påbegyndte arbejde med beplantningen må fortsættes.

Forstander Heick fandt også, at de 1150 ha brunkulslejer dannede et trist syn. Når der købes og nedlægges landbrug for at udnytte

et leje må der gives kompensation på samme måde som gøres ved køb af teglværksarealer. Var det ikke rimeligt, om entreprenørerne slap for at skaffe jord mod at de etablerede den oprindelige tilstand. Det er meget, at naboerne finder sig i de sandskader, der så ofte påføres dem ved åbning af et nyt leje. Er vi iøvrigt ikke nu inde i en teknisk udvikling, hvor vi får brændsel fra moserne og brunkulslejerne udnyttet i varmeværdier, der er billigere end ved anvendelse af olie?

Jordlovsudvalgets formand Kr. Nielsen-Man takkede direktør Basse for udtalelserne om samarbejdet med jordlovsudvalget. Dette samarbejde er udvidet til fælles gavn og glæde. Forstander Heick berørte forholdene omkring brunkulslejerne, og her kunne det oplyses, at man var et stykke fremme ad vejen, idet der allerede nu stilles krav om planering og tilplantning, det sidste i samarbejde med Hedeselskabet. Desværre hænder det, at vi undertiden er for sent på færde, idet vi mange gange først underrettes, når der er tale om køb af en 3. ejendom. Men vi må se at finde frem ad denne vej til en løsning.

Med hensyn til Vildmosen har et udvalg — som taleren var medlem af — fået til opgave at undersøge eventuelle beskæftigelsesmuligheder. Ved afgravning kan ca. 180 mand blive beskæftiget, men det faktiske forhold er, at der i dag er flere beskæftiget, så spørgsmålet om afgravning falder nok. Det ville derimod være naturligt at tage ikke kultiveret, rå mose først. Den kultiverede mose har kostet ca. 3000 kr. pr. ha at bringe i kultur, så også af denne grund synes det meningsløst at gå igang med at afgrave den.

la Cour omtalte vanskelighederne ved at få tilladelse til eksport af tørve- og brunkulsbriketter. De 6—7000 tons, der eksporteredes til Tyskland i fjor, kunne konkurrere trods en indførselstold på 7½ %. Det medfører, at tørveproduktionen stagnerer.

Heick: Betænelighederne ved eksporttilladelse er udtryk for »reserve-mentalitet«, og det synes jeg iøvrigt er meningsløst og forældet.

Diskussionen sluttede derefter med, at direktør Basse takkede til alle sider for de anerkendende ord og de faldne udtalelser, og beretningen toges til efterretning.

Regnskabet

forelagdes af bestyrelsens formand, kammerherre Lüttichau, der ligeledes bragte en tak for medarbejdernes trofaste arbejde i årets løb, for samarbejdet med ministerierne, særlig landbrugsministeriet, og iøvrigt rettede en tak til institutioner og organisationer, som Hedeselskabet havde været i forbindelse med i det svundne år.

Regnskab og budget godkendtes.

Folketingsmand, forstander Heick holdt derefter et orienterende foredrag med titelen »Planteavlsproblemer under den nye tids teknik«. Det blev til en interessant, næsten spændende gennemgang af de muligheder, atom-arbejdet og forsøgene på Risør bl. a. åbner for udvikling af planteproduktionen.

I eftermiddagens lukkede møde behandlede bl. a. et spørgsmål om vedtægtsændringer, men sagens afgørelse blev udskudt til næste repræsentantskabsmøde.

Til repræsentantskabet genvalgtes direktør la Cour og fhv. folketingsmand J. Kr. Jensen. Til bestyrelsen genvalgtes Aage Holm, Eskjær. Som formand og næstformand for repræsentantskabet genvalgtes henholdsvis godsejer A. Olfesen, Quistrup, og fhv. folketingsmand Laust Nørskov, Møldrup.

Til næste års mødested valgtes Viborg (Kongenshus).

Årsmødet sluttede med en kortere udflugt til Hirtshals og en derpå følgende fornøjelig festmiddag på hotel Phønix i Hjørring. Som sædvanligt fik middagen sit særlige præg på grund af de mange gode taler og den flittige brug af Hedeselskabets »lille grønne«, d. v. s. sangbogen.

Den følgende dag kørtes i fint vejr en dejlig tur over Astrup og Slotved skov til Eskjær og Vien Bæk, hvor distriktsbestyrer Røhr, Hjørring, fortalte om kultiveringsarbejdet.

Turen fortsattes til fængselsvæsenets kultiveringsarbejder i rimmerne og dobberne på Jerup Hede, hvor fængselsinspektør Rafael foreviste og fortalte om det usædvanligt interessante arbejde med forvandling af de ca. 2000 ha rimmer og dobber til agerjord omgivet af læhegn og plantninger.

Det næste besøg gjaldt Tolne skov. En rundtur i planteskolen, hvor alle mulige redskaber blev demonstreret, et besøg på et af udsigtspunkterne i plantagen og en køretur gennem en del af de næsten 1000 tdr. ld., gav et levende indtryk af, hvor intenst A/S Tolne skov drives og hvor store resultater, der er nået i løbet af et halvt hundrede år i disse tidligere så forladte bakker. Dette gaves der også stærke udtryk for i de mange taler ved den afsluttende frokost i den aktieselskabets tilhørende restaurant i bøgeskoven. A/S Tolne skov havde hædret Hedeselskabet ved at invitere på frokost.

Hedebruget

Generalforsamlingen i Viborg

Den 6. juli holdt Hedebruget sin såkaldte »lille generalforsamling« i Viborg med deltagelse af ca. 100 medlemmer.

Formanden, fhv. folketingsmand *Laust Nørskov* mindedes i sin indledning *Chr. Møller*, *Edderup*, *Jørgen Andersen*, *Løgumkloster*, og *Chr. Poulsen*, *Resen*, alle 3 lokalforeningsformænd der i årets løb var afgået ved døden.

Som nyt medlem af hovedbestyrelsen i stedet for direktør *Flensborg*, der på grund af alder havde nedlagt sit hverv, var indvalgt kammerherre *Lüttichau*, *Tjele*, og formanden rettede et særligt velkommen til denne.

Af beretningen fremgik, at der i årets løb af selskabets medlemmer er opdyrket 2412 ha hede med et statstilskud på 100 kr. pr. ha. 155 nybyggere har fået bevilget tilskud, og heraf har hidtil 133 fået udbetalt tilskud med 48.100 kr. Til forsøgsarbejde er anvendt 30.000 kr. Omkostninger ved de arbejder, hvortil der er ydet tilskud, har ialt udgjort 465.000 kr.

På finansloven for indeværende år er statstilskudet skåret ned fra 340.000 kr. til 300.000 kr., og formanden udtalte sin beklagelse over, at et så betydende tilskud har været ude for en nedskæring, idet tilskudet må betegnes som meget beskedent i forhold til de med hedeopdyrkningsarbejdet forbundne omkostninger og arbejdets samfundsmæssige betydning.

Igennem 51 år har Hedebruget medvirket til opdyrkning af 142.000 ha og ydet støtte til oprettelse af ca. 4000 nye hjem.

Hedebrugets hovedbestyrelse har vedtaget at sende en deputation til landbrugsministeren i håb om at få det sædvanlige tilskud gennemført.

Regnskabet blev forelagt af konsulent *Davidson*, idet *J. C. Cramer*, der plejer at forelægge det, var sygemeldt. Det balancerede med 413.826 kr.

Til bestyrelsen genvalgtes *N. Bennedsen Hansen*, *Grindsted*, *A. Clemmensen*, *Ilskov*, *Fr. Teichert*, *Klipleve*, og højesteretssagfører *C. B. Henriques*. (Sidstnævnte kom desværre få dage efter generalforsamlingen til skade ved en påkørsel i København, og uheldet medførte døden).

Formanden redegjorde for nogle mindre ændringer for udbetalingen af tilskud, *Møller Nørgaard*, *Kim*, gav deputationen til ministeren gode ønsker med på vejen og *A. Clemmensen* slog til lyd for øget læplantning.

Carl Nørmark og hustru, Daugbjerg, fik Krøyers legat for læplantning og hædredes med et sølvbæger, og gårdejer Niels Faarbæk, Engedal, Daugbjerg, fik for sin virksomhed som hedeopdyrker ligeledes et smukt sølvbæger. Kredsforeningsformændene Laur. Schack, Alskov, Anthon Pedersen, Bording, Sigfred Nielsen, Nr. Nebel, Viggo Pedersen, Christianshede, og Thorvald Thøgersen, Grimstrup, fik for deres 25-års virke som formænd tildelt hver selskabets sølvbæger.

Dræntekniske undersøgelser

Som eksempel på arbejdet ved Hedeselskabets forskningsvirksomhed omtalte direktør N. Basse i sin årsberetning på årsmødet i Hjørring følgende sag:

Efter anmodning har forskningsvirksomheden den 11. december 1956 foretaget undersøgelse af to små naboarealer tilhørende husmand M. Madsen og gårdejer H. Høgh Sørensen, Smorup, Aalborg amt. I det følgende benævnes arealerne som henholdsvis I og II.

Arealerne, der er beliggende i et moseområde nord for Lerkenfeldt å og syd for Smorup, består af to delvist afgravede moseparceller. Parcel II henligger ukultiveret, medens en del af parcel I er forsøgt drænet og opdyrket. Dette drænanlæg er lavet uden sagkyndig bistand og har ikke i tilfredsstillende grad kunnet afvande arealet. Der er anvendt 2" rør, og drændybden er meget beskeden.

Denne undersøgelse er gennemført, fordi lodsejerne ønsker udarbejdet dræningsplaner for arealerne.

Undersøgelsen har omfattet profileringer i to linier suppleret med spredte profilundersøgelser som vist på hosstående tegning.

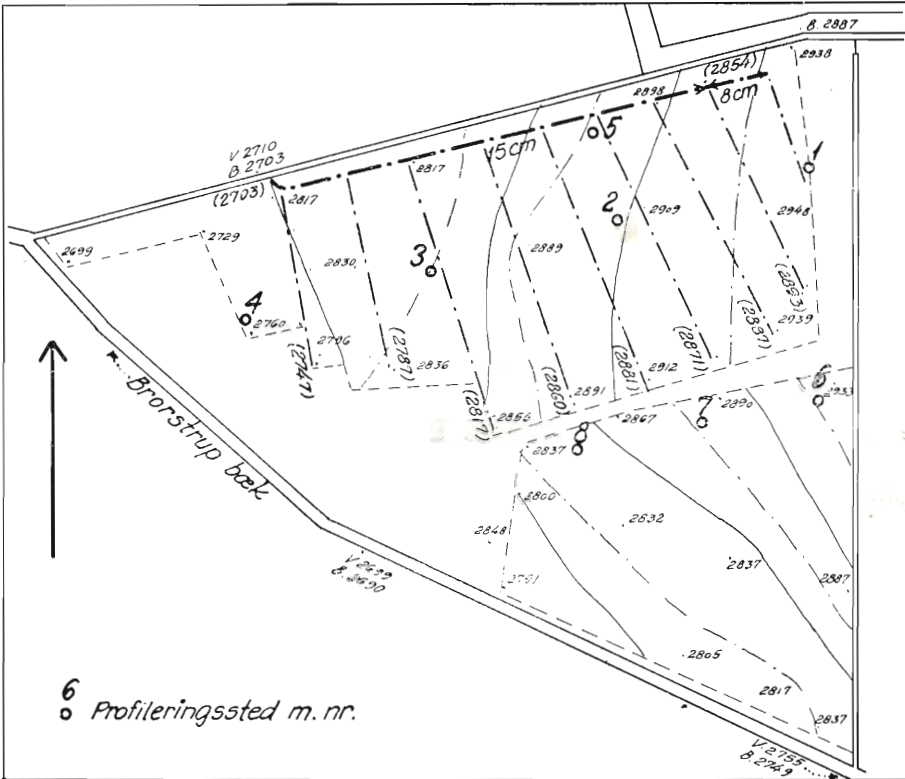
Under tørvelaget findes et blødt vandførende sandlag af en relativ beskeden tykkelse og derunder igen et meget kompakt sandlag.

Vandtryksmålinger viser, at der findes et betydeligt overtryk på grundvandet i det vandførende mineraljordslag.

For begge arealer gælder altså, at de er påvirket af artesiske vandstrømme, der er i stand til at føre vandet helt op til jordoverfladen.

Det kan derfor fastslås, at den almindelige systematiske dræningsmetode ikke kan løse afvandingsproblemet på disse arealer. Det vil være nødvendigt at nedsætte vandtrykket i det vandførende lag, og hertil kan anvendes nedsprøjtede trykvandsbrønde. Der kan på forhånd intet siges om, hvor store vandmængder det vil blive nødvendigt at aflede på denne måde, det vandførende lags beskedne tykkelse tyder dog på, at der ikke er tale om meget store mængder.

Teknisk set vil det utvivlsomt være muligt at gennemføre en effektiv trykvandsdæmning på disse arealer. En ganske anden sag er, om det vil være økonomisk forsvarligt at gå i gang med denne opgave. Det må erindres, at arealerne ligger som små enklaver midt i et større moseområde. En lokal vandtryksreduktion vil påvirke strømningsforholdene i en større om-



Gammel dræningsplan med profileringssteder indtegnet.

kreds. Opgaver af denne art må derfor — i al almindelighed — betragtes som fællesopgaver. Det vil blive for bekosteligt at gennemføre dem som enkeltopgaver, og dette gælder naturligvis i særlig grad, når arealerne — som i foreliggende tilfælde — er af beskeden udstrækning.

Mergelselskabernes årsmøde

i Grenaa den 13. juli 1957

Traditionen tro havde mergelselskaberne også i år henlagt årsmødet til en ungskuedag, således at de deltagere, der ønskede det, før eller efter årsmødet i Grenaa, kunne besøge ungskuet i Aarhus. Det er denne tradition, som formentlig betinger den meget store tilslutning, som årsmødet altid har, når det falder sammen med ungskuet.

Et par hundrede repræsentanter for næsten alle landets mergelselskaber havde givet møde, da formanden Søren Jensen, Lundtoft, efter en tvangfri frokost i Pavillonen i Grenaa åbnede

generalforsamlingen:

Egebjerg-Thøgersen, Trust, valgtes som ordstyrer.

I sin beretning nævnte formanden, at udkørslen af mergel havde været uforandret godt 400.000 m³, medens kalkudkørselen var fordoblet til ca. 32.000 t. Resultatet måtte betegnes som godt, skønt der i foråret 1956 havde været en mindre strejke og benzinrationering i efteråret.

Mergelselskabernes formål er stadig gennem udnyttelse af gode lokale mergellejer at løse opgaver, som den private ikke kan magte, at fremskaffe mergel eller jordbrugskalk i de bedste kvaliteter til den billigst mulige pris, eventuelt også kredit, så det bliver økonomisk overkommeligt selv i dårlige tider at få nødvendige kalkningsarbejder foretaget.

Den enorme udvikling af transport pr. bil har muliggjort en ønskelig udvikling i retning af at benytte de mere højprocentige mergelforekomster eller ren kalk og til gengæld lade de lavprocentige lejer ligge, hvor ikke ganske særlige forhold gør sig gældende, idet adskillige lokale lejer med lavt kalkindhold udmærket kan udnyttes med fordel.

Formanden erindrede om den øjeblikkelige situation, hvor der ingen bevilling er på finansloven til fragttilskud, og at det er meget usikkert, om der overhovedet opnås noget tilskud. Foreningens bestyrelse har i årets løb rettet flere henvendelser til landbrugsministeriet i den anledning, og har sammen med Vestjyllands mergelforsyning og Horsens vestbaner været hos landbrugsministeren. Men alt synes forgæves, og vi er derfor gået ind for forslag til en ordning med et tilskud på ½ mill. kr., i stedet for 1 mill. kr., og dette beløb tænkes så fordelt til egne, som har særlig vanskelig adgang til mergel og kalk. Hvis fragttilskudet bortfalder betyder det en fordyrelse på ca. 10 % for vore medlemmer.

Der har været indledet forhandlinger om forhøjelse af kørselspriserne, men drøftelserne heraf er stillet i bero et halvt år.

Nationalbankens garanti for finansiering af mergelselskaberne er forøget fra 45 mill. til 50 mill. kr., men langt den største del af disse lånemidler er jo forlængst tilbagebetalt. Renten af disse lån er for tiden 6 %, nu ligesom grundforbedringslånene.

Til slut oplyste formanden, at sammenslutningen omfatter 79 foreninger med ca. 15.000 medlemmer.

Den faglige beretning

blev som sædvanligt aflagt af konsulent S. P. Sørensen, Hede-selskabet:

50 mergelselskaber har udkørt godt 401.000 m³ mergel, og 20 selskaber

har leveret 32.000 tons jordbrugskalk. 10 selskaber har leveret både mergel og jordbrugskalk.

Så godt som al den mergel, der benyttes her i landet, leveres gennem mergelselskaber. Derimod er det kun ca. $\frac{1}{17}$ af kalken, der fordeles gennem selskaberne.

Medens mergeludkørselen er på samme størrelse som året før, er kalktransporten fordoblet. Efter alt at dømme vil denne udvikling fortsætte, idet der er stadigt stigende efterspørgsel efter jordbrugskalk.

Mergelen har været landbruget en god tjener gennem mange år, og vi bør ikke kritikløst vrage den nu til fordel for jordbrugskalk. For det første er det ulogisk at skelne skarpt mellem mergel og jordbrugskalk, da begge dele i og for sig er det samme, men med forskelligt indhold af kulsur kalk.

På Fyn er der mange, som kalder det hele for kalk, medens man på Randersegen kun taler om mergel. Man kan her tale om lermergel eller kalkmergel, det er der mere mening i, og gode, gamle mergelselskaber bør ikke nu ændre deres navne og begynde at kalde sig kalk- og mergelselskaber.

Når der i et givet tilfælde skal tages stilling til, hvad der skal anvendes, må der foruden prisen tages hensyn til kvaliteten af varerne. Mergelen skal være ensartet, højprocentig og fri for sten af betydning. Kalken skal være ren, fri for flint og findelt. Vi bør her huske, at den kulsure kalk i mergelen forekommer i en særlig ideel form.

For at tåle sammenligning skal kalken være meget findelt eller pulveriseret. For hårde kalksorters vedkommende er det særligt vigtigt, at findelingen er god.

Når disse fordringer er opfyldt, er det prisen for den kulsure kalk leveret spredt på marken, som bør være bestemmende for, hvad man skal vælge.

Er prisen den samme, bør mergel stadig foretrækkes til lette sandjorder og humusjorder, da følgestofferne har en vis værdi på sådanne jorder, hvor der er tilbøjelighed til at optræde mangelsygdomme.

Mergelselskaberne har i årets løb haft det bedst mulige samarbejde med landvæsenkommissionerne. Der er blevet godkendt 49 sager omfattende levering af 328.000 m³ mergel og 12.000 tons kalk for en samlet udgift af 3.761.328 kr. Det er næsten udelukkende financieret ved lån i nationalbanken.

Værdien af de samlede leveringer andrager ca. 4,5—5 mill. kroner, hvoraf ca. 1 mill. kr. er betalt kontant, og ca. 0,4 mill. kr. er dækket ved fragttilskud.

Leveringerne er foretaget af følgende firmaer:

	Mergel	Kalk
K. L. Kristensen, Varde	122.696,0 m ³	—
Vestjyllands mergelforsyning	119.525,0 »	12.313,15 tons
H. Theut, Viborg	77.722,0 »	3.998,44 »
Lind & Jørgensen, Vejle	59.255,3 »	2.870,42 »
A. Mortensen, Søvind	20.682,5 »	—
Skandinavisk kalk- og kridt, Aalborg	—	11.186,00 »
Gøl kridtleje	—	1.679,00 »
Odsherreds mergelselskab	—	1.610,00 »

Ribe, Ringkøbing og Vejle amter har aftaget næsten $\frac{3}{4}$ af mergelen.

Betalingen for retten til at grave mergel ligger temmelig fast, omkring 75 øre pr. m³. Opgravningen betales gennemsnitlig med 3,00 kr. og kørsels-

prisen har været uændret siden vi fik overenskomsten med vognmændene i 1951.

Vognmændene er dog nu ved at røre på sig for at få hævet prisen, idet de gør gældende, at der har været store udgiftstigninger på olie og andre fornødenheder for vognmandskørsel.

Administrationstillæget sættes til 75—100 øre.

Kalkpriserne findes i Hedeselskabets fortegnelse over anerkendte kalklejer, idet der dog i almindelighed gives selskaberne en mindre rabat på disse priser.

Administrationsbidraget sættes gerne til 1,50—2,00 kr. pr. ton.

Tilskud

Den 20. maj var Hedeselskabet færdig med beregningen af fragttilskud. Som De alle ved, blev det beregnede fragttilskud skåret ned til 65 %. Da der var udbetalt 50 % a'conto, blev der kun en rest på 15 %, som nu er udbetalt.

Bevillingen for 1956—57, der var på 1.040.000 kr., er fordelt således:

Mergel med bane..	25.297 tons	41.711 kr.
Mergel med bil..	534.830 »	351.919 »
Jordbrugskalk pr. båd..	17.894 »	76.578 »
» » bane	20.997 »	109.431 »
» » bil	181.797 »	460.361 »
	<hr/>	
	780.815 tons	1.040.000 kr.

Hedeselskabet har som sædvanlig søgt om en ny bevilling for 1957—58, men for første gang i mange år er den opført med 0 på finansloven.

Der er senere søgt både fra Hedeselskabet og anden side om en bevilling på ½ mill. kr., men der foreligger ingen afgørelse endnu.

Hvis det går sådan, at vi ingen bevilling får til dette formål, vil det medføre visse forandringer ved Hedeselskabets mergelafdeling. Vi slipper jo så for arbejdet med beregning af fragttilskud og hele den store korrespondance, der har været nødvendig. Men vi mister samtidig den nære føling med arbejdet, som vi havde derigennem, og mergelselskaberne kan ikke i fremtiden regne med, at mergelafdelingen kan påtage sig at udarbejde mergelplaner og andet sådan arbejde, der egentlig påhviler mergelselskabernes bestyrelser, men som vi i en vis udstrækning har gjort pr. honnør. I alt fald kommer vi nu til at tage betaling for det, hvis vi i det hele taget kan påtage os det.

Tilskudsordningens eventuelle afvikling får ikke indflydelse på ordningen af tilsynet med mergelarbejder i henhold til mergelloven. Denne ordning består stadigvæk, og tilsynet skal føres i henhold til landbrugsministeriets instruks af 31. marts 1950. Det vil sige, at Hedeselskabet fortsat skal have nye merglingsplaner til erklæring, før de går til landvæsenkommissionen, og fortsat skal føre tilsyn med arbejdet ganske som hidtil.

Regnskabet

forelagdes derefter af kassereren, gårdejer Th. Møllholm, Hammershøj. Det udviste en lille fremgang i kassebeholdningen og balancerede med 10.250 kr. Forsøgsarbejdets regnskab viste, at midlerne

snart var opbrugt, idet der kun var 3194 kr. til rest, hvorfor kassereren spurgte, om foreningerne ville yde et ekstrakontingent til dette arbejdes fortsættelse.

Forhandlingen

indledes af direktør Niels Basse, der nærmere omtalte spørgsmålet om fragttilskud, idet han indledede med at nævne, at det er første gang i en menneskealder, at der ingen fragttilskud er opført på finansloven.

Enten vi får en lille bevilling til fragttilskud eller intet, vil det gribe dybt ind i administrationen på dette område. Vi har måttet tage til efterretning, at tilskudet eventuel halveres. I sin tid var det på 2,5 mill. kr., i fjor på 1 mill. kr., og jeg føler mig ikke sikker på, at der overhovedet bliver noget i år. Selvom vi kan diskutere den økonomiske betydning af tilskudet, så kan det ikke diskuteres, at bevillingens eksistens har sikret, at vi kan kontrollere priserne og har garanti for, at de nødvendige jordbundsundersøgelser gennemføres. Det er disse hensyn, der skal føre bevillingen igennem. Indtil 1934 blev tilskud kun givet til de såkaldte magre egne, men i 1934 udvidedes det til at omfatte hele landet med den begrundelse, at man dermed opnåede kontrol med priser og kvaliteter og ikke mindst fik hånd i hanke med jordbundsundersøgelserne, så der tilførtes de rigtige kalkmængder.

Går tilskudet nu ned til $\frac{1}{2}$ mill. kr., må reglerne ændres, så tilskudet kun kommer til at omfatte de magre og kalkfattige egne.

Anvendelsen af mergel kontra kalk drøftes ofte, og jeg har tidligere sagt, at fremtidens løsen måtte blive jordbrugskalk. Den maskinelle udvikling har imidlertid ændret grundlaget for denne betragtning. Mergelsprederne har fået stor betydning for en ensartet fordeling. Skal man mergle, skal det være lidt og rigtigt, idet det er farligt at give for meget, og her kommer teknikens udvikling nu til hjælp. Hvor man kan klare en rigtig fordeling er der ingen grund til at betænke sig på at bruge mergel.

Vi har store arealer, der er kalktrængende, og det er meningsløst. Det er et overordentlig vigtigt og forholdsvis billigt grundforbedringsarbejde at bringe jorden i den rette kalktilstand.

Nicolajsen, Varde, advarede mod at udskyde kalkningsarbejder, og der er grund til at beklage, at tilskudet er i fare og truer med at falde bort. Vi skal spare, men det skal være på de rette steder. Produktionen skal holdes igang, og vi kan ikke undvære Hede-selskabets medarbejderskab. Drøftes spørgsmålet mergel kontra kalk, må vi på de magre egne holde på mergelen, når kvalitet og priser er rigtige, og vi kan godt gå med til at mergle mindre og tiere.

Elias Olsen, Løgumkloster, erklærede, at Hedeselskabets tilsyn og den betryggelse, dette gav, ikke kunne undværes.

Gjerndrup mergelselskabs formand P. Jessen Petersen ville gerne give tilsagn om et årskontingent til forsøgenes videreførelse.

Trier Høj, Vostrup, anbefalede ligeledes at holde forsøgene igang. Forsøgene har understreget, at man ikke kan nøjes med en eengangsmergling. Hvert år går reaktionstallet nedad. Forsøgene er en opgave at samles om. De lavprocentige lokale mergellejer har deres store betydning, og taleren mente, at forstander Overgaard havde ret, når han i sin tid sagde, at de lokale lejer som regel passede til egnen. Med de moderne maskiner kan de også ofte levere billig kalkning af egnen.

Afdelingsleder Schleder mann Larsen redegjorde i detaljer for fragtilskudet og dets ændringer gennem årene. Inden der skiftedes landbrugsminister nåede hr. Smørum dog at foreslå, at nullet på finansloven vedrørende fragttilskud ændredes til $\frac{1}{2}$ mill. kr., men håbet er ikke stort. Falder bevillingen bort, falder Hedeselskabets bevilling til vejledning også væk, og i hvert fald er det slut med tilsynet med produkter og priser. Bliver der $\frac{1}{2}$ mill. kroner til rådighed, må vi regne med, at tilskudet forsvinder for Vendsyssel, Østkysten og øerne med undtagelse af Bornholm og Samsø.

Lars Larsen, Sindbjerglund, udtalte sin beklagelse af, at tilskudet eventuelt faldt bort. Det vil være ligeså uheldigt, om kun en del af landet skal udskydes. Vi bliver iøvrigt snart lige fattige, om vi bor på den magre eller fede jord.

Faber, Hassig, og Møhlholm, Hammershøj, anbefalede kontingentet til forsøgene.

Direktør Basse mente, at den rette vej frem måtte være at søge støtte hos de landøkonomiske foreninger til bevillingens bevarelse.

Anthon Blomgren, Rødding, konsulent Larsen Ledet, Grenaa, direktør Basse og J. Ravn, Væth, knyttede endnu nogle bemærkninger til, og derefter godkendtes beretning og regnskab.

Valg

Til bestyrelsen var J. H. Petersen, Teglgården, Flauenskjold, Chr. Nicolajsen, Orten, Sven Andersen, Højby, Sjælland, og Kr. Kvorning Jensen, Vroue, på valg. Alle genvalgte, idet der dog var flere andre forslag fremme.

Revisoreren J. Skjerning Leth, Varde, genvalgte.

Generalforsamlingen sluttede derefter med et indholdsrigt, kortere foredrag af konsulent Johs. Olesen, Skanderborg.

Under generalforsamlingen havde deltagernes damer været på rundtur i byen, men nåede tilbage til et vellykket — meget stort — fælles kaffebord, som de forskellige entreprenører havde inviteret til.

Fordelt i et halvt hundrede store og små biler kørte selskabet derefter til Kolindsund og besøgte i en timestid proprietær Petersens smukke gård Sivested Odde, hvor ejeren fortalte en række interessante træk af Kolindsunds historie. Køreturen igennem sundet med de enestående frodige afgrøder blev en usædvanlig oplevelse.

Dagen endte med et besøg på Kalø jagtgaard og afkoms-prøvestation og en fornøjelig middag på Løgten strandhotel.

I få ord —

* * *

Hedeselskabets forretningsførere

Efter at Hedeselskabets hidtidige forretningsfører for Odense distrikt, distriktsbestyrer A. Pedersen, Odense, har ønsket at fratæde, er dette hverv overtaget af sagfører S. Olesen, Vestergade 61, Odense.

*

A/S Morsø sdr. herreds plantage har på en afholdt generalforsamling vedtaget at udbetale 7 % i udbytte. Plantagens ejendomsskyld er forhøjet fra 101.600 kr. til 131.300 kr. Driftsoverskudet har været 41.300 kr. Aktiverne udgør ialt 380.000 kr. Aktiekapitalen er 70.000 kr. Bestyrelsens formand er proprietær Bertel Overgaard, Damsgaard. På generalforsamlingen udtalte skovrider C. F. Jensen meget smukke mindeord om den tidligere formand, proprietær N. Overgaard, der var afgået ved døden i februar måned. I 37 år havde han været medlem af bestyrelsen, deraf de 27 som formand.

*

Fuldmægtig Chr. Christensen, der hidtil har gjort tjeneste i Hedeselskabets 2. plantagedistrikt med bopæl i Følle, er med virkning fra 1. juli 1957 blevet ansat som skovrider af 2. grad for Hedeselskabets 14. plantagedistrikt som afløser for skovrider Johs. Th. Bavngaard, der fra samme dato efter ansøgning har fået sin afsked med pension på grund af alder.

*

A/S Borris plantage har vedtaget at udvide aktiekapitalen fra 10.850 kr. til 27.700 kr.

*

»Møllers Minde« plantage i Ørding har i år 50 års jubilæum.

*

Skovtaksator G. West-Nielsen, Viborg, er fra 1. august 1957 forflyttet til Hedeselskabets 2. plantagedistrikt som medhjælper for skovrider Thyssen, Ebeltoft. Han varetager indtil videre samtidig arbejdet som skovtaksator. Bopæl: Følle pr. Rønne.

*

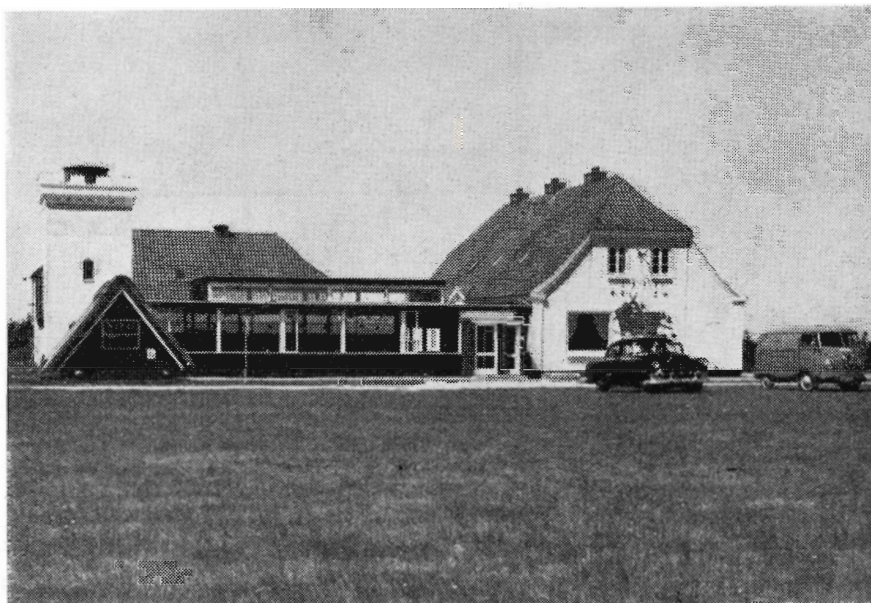
A/S plantningsselskabet Tolne Skov har holdt generalforsamling, hvor formanden, Aage Holm, Eskjær, oplyste, at der er foretaget en arrondering ved tilkøb af 12 tdr. ld., således at der nu rådes over 940 tdr. ld. Der var i årets løb solgt 3,2 mill. planter fra planteskolen. Regnskabet for 1956—57 balancerede med 430.197 kr. og udviste et overskud på 36.355 kr. Status balancerede med 437.645 kr. Ved en godkendt vedtægts-

ændring blev selskabets navn ændret til »A/S Tolne Skov, plantningsselskab«. Den nye ejendomsvurdering har forhøjet ansættelsen fra 214.680 kr. til 379.000 kr. og grundværdien fra 78.400 kr. til 94.800 kr.

*

Kongenshus Mindepark for Hedens Opdyrkere

Hosstående billede viser den nye tilbygning til restaurationen i Kongenshus mindepark. Der er nu god plads til fælles kaffeborde for sluttede



selskaber på indtil 300 personer. Samtidig er der indlagt centralvarme i hovedbygningen og indrettet syv fortrinlige dobbeltværelser. Den forløbne sommer har meget stærkt understreget, hvor tiltrængt udvidelsen har været, idet besøget i år synes at skulle sætte rekord.

*

Hedeselskabets bestyrelse har på sit møde den 24. juni vedtaget at ansætte forstfuldmægtig Grosen, der hidtil har gjort tjeneste i Hedeselskabets 5. plantagedistrikt med bopæl i Granhuset i Birkebæk plantage, som skovrider af 2. grad for Hedeselskabets 4. plantagedistrikt som afløser for skovrider Fr. Piper, der den 26. februar d. å. uventet afgik ved døden.

*

A/S Velling plantage udbetaler i år 6 % i udbytte. Driftsregnskabet balancerer med 18.365 kr. og status med 86.910 kr.

*

Vestjyllands mergelforening

samlende den 4. juli sine lokalforeningsformænd og bestyrelsesmedlemmer til andelsselskabets 50. generalforsamling i Herning. Jubilæet vil dog først blive fejret ved en senere lejlighed, idet jubilæumsdagen falder i november.

Formanden, fhv. gårdejer Jesper Jespersen, Herning, kom i sin beretning udførligt ind på forskellige aktuelle forhold, og beklagede bl. a. stærkt, at det så ud til at tilskudet til fragtnedsættelse skulle forsvinde helt. Foreningens leveringer af mergel og kalk er gået meget stærkt frem, idet der i det svundne år er udkørt 127.000 m³ mergel og leveret 53.569 t kalk. Det er navnlig den granulerede kalk, der er øget i omsætningen, idet leverancen heraf er steget fra 3767 t til 8642 t. Det nye kalkleje i Mjels er nu parat til at levere kalk. Der er her bygget en tørrelade på 20×60 meter.

Kassereren Trier Høj, Vostrup, gjorde rede for regnskabet, der for

første gang balancerede med over 1 mill. kr., nemlig 1.088.021 kr., fordelt med et salg for mergel på 539.000 kr. og for kalk på 543.000 kr.

*

A/S Skovsende-Stakroge plantage har i 1956 hugget ca. 400 rummeter træ. Regnskabet balancerede med 8792 kr.

*

A/S Løvstrup plantage udbetaler for 1956—57 20 % i udbytte.

*

Beplantningsselskabet Staushede udbetaler i år 20 kr. i udbytte pr. aktie. Formanden er gårdejer K. A. Bundsgaard, Gesten.

*

Grundforbedringsassistent K. K. Dalsgaard, Aabenraa, er udnævnt til filialbestyrer i Herning fra 1. august 1957.

*

Den 52 ha store »Thyras plantage« ved Videbæk har holdt generalforsamling. Regnskabet udviste et driftsunderskud på 1544 kr. Ejendoms skylden er sat op fra 5500 kr. til 35.000 kr.

*

A/S Sandal plantage ved Hee udbetaler i år 10 kr. i udbytte pr. aktie. Plantagens aktiver udgør 67.647 kr. med en formue på 12.446 kr.

*

I anledning af, at skovrider Johs. Bavngaard, Gatten, den 1. juli tog sin afsked fra Hedeselskabet, idet han den 1. august ville falde for aldersgrænsen, havde de forskellige plantningsforeninger i Himmerland, hvor han i mange år havde repræsenteret Hedeselskabet i foreningernes bestyrelse, den 28. juni inviteret skovrideren til en sammenkomst i Gedsted, hvor der blev sagt ham tak for hans betydelige indsats gennem årene. Skovrider Bavngaard fik overrakt forskellige gaver, og en række talere hyldede ham alle i meget hjertelige ord.

Også ved Hedeselskabets årsmøde i Hjørring blev skovrider Bavngaard genstand for megen hyldelse, idet selskabets bestyrelse som en særlig hædersbevisning havde inviteret ham som gæst ved årsmødet.

*

Sidst i juli besøgte 4 specialister i kulturteknik fra Hollands Cultuurtechnische Dienst under ledelse af direktør van Beek Det danske Hedeselskab og havde under en flere dages rundrejse lejlighed til at bese en lang række afvandings-, inddignings- og kultiveringsarbejder samt forskellige hedeopdykningsarbejder og forsøgsarealer. Besøget sluttede på Sjælland.

*

A/S Varde Bank har skænket 300 kr. til de planlagte store læplantningsarbejder på Esbjerg-Vardeegnen.

*

Skovrider af 2. grad H. Kelp, Stilde plantage, er med virkning fra 1. april 1957 udnævnt til skovrider af 1. grad.

*

Bornholms plantningsforening, som stiftedes i 1941, har holdt generalforsamling i forbindelse med en udflugt rundt på øen. Der er i 1956 til 55 modtagere udleveret 23.000 løvtræer og 32.380 nåltræer. Foreningens formand er gårdejer G. Cordua, Vestermarie.

*

Lyngen

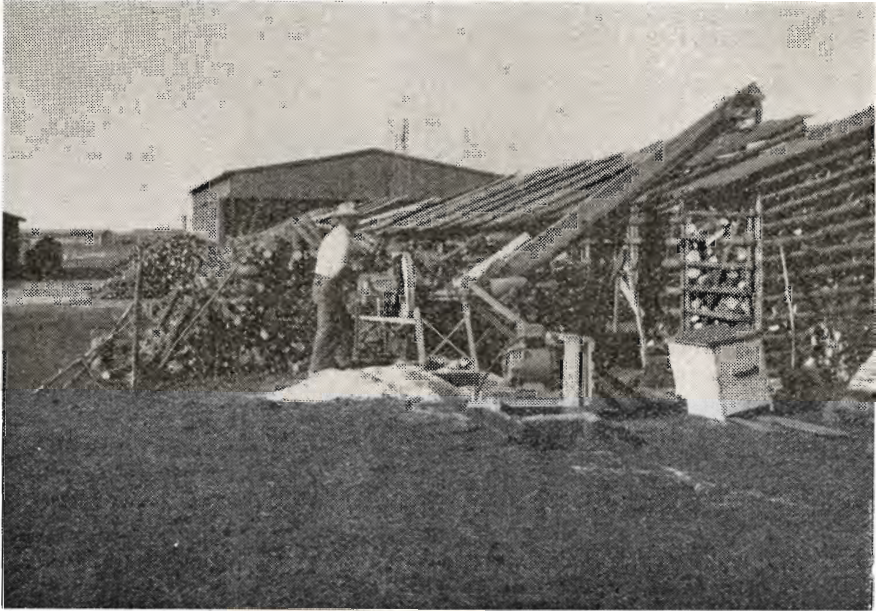
har i år blomstret så tidligt og ensartet smukt, som kun sjældent ses. De violette og brunrøde farvetoner har været en oplevelse, hvor der endnu findes større hedeblader, og selv langs vejkanter, i lysninger i plantagerne og i disses udkanter har den overvældende blomstringspragt vakt opmærksomhed. Selvom regnen og blæsten mange steder har været en hæmmende faktor, tyder alt da også på, at lynghonningen i år vil fremkomme i betydelige mængder — »trækket« på lyngen kaldes i år godt i modsætning til de foregående år.

Tyttébærhøsten er endnu ikke endt, men heller ikke i år bliver det noget stort år. Nattefrosten i blomstringstiden, den meget tidligt begyndende blomstring, som til gengæld medførte en anden blomstring helt ind mod midten af juli måned, har øjensynlig ødelagt den første bærsætning og medført en meget spredt modning, så plukningen har måttet gennemføres

i flere omgange og kun vil give beskedne resultater. Prisen på bærrerne ligger på 4—5 kr. pr. kg for danske bær.

Blåbærrerne har det vistnok alle steder været helt sløjt med. Normalt plejer de første blåbær at blive bragt til torvs omkring 10. juli og være slut henimod 1. august. I år sås de første bær så sent som 1.—5. august og kun i et forsvindende antal.

*



I Gedhus plantage opskæres store dele af brændehugsten til kakkelovnsbrænde.

*

A/S Legind Bjerger på Mors har i 1956—57 udvidet arealerne ved tilkøb af 43 tdr. »byggsædeland« fra frugtavlern N. Overgaard og betalt jorden med 800 kr. pr. td. ld. Driftsregnskabet for det 65. regnskabsår balancerede med 27.000 kr. og udviste et driftsunderskud på 4929 kr. Selskabets formand er planteskoleejer Oscar Bang.

*

Afdelingsleder, skovrider B. Steenstrup, Hedeselskabet, Viborg, har af det islandske statsskovbrug været inviteret på et længere besøg til Island. Hedeselskabet har, siden direktør Flensborg for 50 år siden rejste den islandske skovsag, været i nært samarbejde med Island. Flere islandske forstmænd har hentet deres uddannelse i Danmark, bl. a. ved studieophold hos Hedeselskabet.

*

Den 25. juli var der rejsegilde på Hedeselskabets nybygning på Hjultorvet i Viborg.

*

Den 700 tdr. ld. store Ulfborg aktieplantage har holdt generalforsamling under ledelse af formanden, gårdejer Søren Bro, Damgaard. Regnskabet udviste et underskud på 2848 kr. Status balancerede med 133.100 kr. med en formue på 47.389 kr.

*

På Lemvigegnen var der en del sandstormsskader i foråret, i hvilken anledning der blev tale om at søge organiseret en kontant hjælp til de skadelidte, og et udvalg indenfor landbo- og husmandsforeningerne har arbejdet med sagen. I stedet for at yde direkte hjælp har man nu besluttet at skænke Lemvig plantningsforening de til rådighed værende midler, deriblandt et restbeløb fra indsamlingen i 1938, der med renter er blevet til ca. 2400 kr. Pengene skal anvendes til øget læplantning.

ANVEND TØRVESTRØELSE VED DRÆNING . . .

På jorder med fintsandet undergrund kan en tilsending af drænrørene forebygges ved anbringelse af et lag tørvestrøelse (»hundekød«) omkring stødfugerne.

Spørg Hedeselskabet.

De samvirkende danske Andels-Kreatureksportforeninger

Landets ældste andelssalg for kreaturer, tilsluttet OXCO, afhænder producentens dyr paa bedste maade i kraft af den store sammenslutning.

Indhent oplysninger hos den lokale eksportforening eller om nye lokalforeningers stiftelse hos:

Formanden for samvirksomheden:

Forpagter Th. Nielsen, Jernit pr. Hammel,
Tlf. Hammel 38,

eller eksportforeningernes repræsentation.

Lundgaards Eksportkompagni, Struer,
Tlf. Struer 411 — Rigstlf. 7.

Viborg Byes og Omegns Sparekasse

Telefon 1400 (4 lin.)

Sct. Mathiasgade 68

Kontortid: Kl. 9—15

Lørdag: Kl. 9—13

Aftenekspedition:

Fredag: Kl. 19—20

Filialer:

Karup

Flyvestation Karup

Mammen

HØJSLEV TEGLVÆRKER A/S

Prima, røde drænrør

i størrelse fra 2 til 15 tommer

Indhent tilbud - Tlf. Højslev 8

Alt i cementvarer,

rør i alle gængse størrelser efter ingeniørf. normer

Tjæreborg cementstøberi,

Hurtig levering

Telefon 21

Reel betjening

Stenvad

CEMENTSTØBERI

Telf. 6 Stenvad

Arnold Westmark

Alle Δ mærkede rør føres

Aldtid leveringsdygtig

Ellidshøj Kridt- og Kalkværk

v/ *C. M. Christiansen, Flarbus*

Telefon Ellidshøj 4 og Aarhus 2 73 12

Fabrikation af jordbrugskalk samt foderkridtmel

Handelsbanken i Viborg

Filial af Aktieselskabet
Kjøbenhavns Handelsbank

Kontortid: 9—15

Telefon 1500 (5 linier)

Kontor i Karup og Kølvrå

ELEMENTBRØER

Jernbetonspunspanker — Specielle emner efter opgave.

N. SKYTTE

Ringkøbing Cementvarefabrik - Tlf. 601—602

Videbæk Cementvarefabrik - Tlf. 214

Alt i batonvarer efter D. S. 400

Tiden er inde —

EPOKE paa luft-gummihjul —
GRIB-DÆK - for spredning af
jordbrugskalk.

Ny kraftig model 56. En moderne kvalitetsmaskine med stor kapacitet. Til denne maskine kan tillige leveres fineste udskifteligt spredeaggregat til kunstgødning.



A. THOMSEN, Askov, Vejen - Tlf. Askov 47 - Vejen 566



Brostrøm^s Planteskole

VIBORG
ved C. Nielsen
Telefon 42

leverer alle planter for
HAVE, MARK og SKOV

Hårdføre og veldrevne arter
for ethvert formål

AERGLIT
DANSK SIKKERHEDSPRÆNGSTOF

Sydvestjydske Teglværkers Salgskontor

Telefon 58

ØLGOD

Telefon 59

Drænrør

Mursten

Bauma Dæk

Roma Dæk

★

**Aktieselskabet
TEGLVÆRKERNES
SALGSCENTRAL
i
RANDERS**

Randers . Telf. 1515

**Herning Hede-
& Discontobank**

10—12½, 14½—17
Telefon 5 . 273 . 720



Katalog sendes
gratis på
forlangende

H. Theut

VIBORG - Tlf. 1559 . 1560

Brunkul - Mergel - Kalk

Midtjyds Brunkul Industri
Tlf. Kølør 28 x

Katrinebjerg Teglværk
Tlf. Hejnsvig 17

Mursten - Drænrør

Til alle slags bygninger

DANSK

ETERNIT

TAG- OG VÆGBEKLÆDNING

DANSK ETERNIT FABRIK A/S
AALBORG

SALGSKONTOR:
KAMPMANNSGADE 2 . KBHVN. V
TELEFON: MINERVA *2222

Den er rigtig!



DEN
ER FRA

Zinck GODT-HAAB

Aktieselskabet

GYRO

Skive Jernstøberi
og Maskinfabrik

Skive Cementstøberi

KNUD ØSTERGAARD
Telefon 921

NORMRØR

med garantimærket Δ
Imprægnering
Brøndrør

Varde Bank

Esbjerg afdeling

Kongensgade 62
og fiskerihavnen

**HAMMERUM
HERREDS**

Spare- og Laanekasse

Herning - Telf. 10 . 314

Østergade 6

Kontortid: 10-12,30 og 14,30-17

**PALUDANS
PLANTESKOLE A/S
KLARSKOV**

Skovplanter, hæk- og
hegnplanter, allétræer

Forlang prislister

TELEFON KLARSKOV 9

Teglværkerens
SALGSKONTOR

ESBJERG

Telefon 265 - 546

Drænrør

2"—15"

Mursten - Tagsten



Trifolium Frø



KØBENHAVN

RANDERS

Midtjydske Teglværkers Salgskontor S. m. b. A.

Telefon Skive 1030

Alle størrelser i drænrør leveres

Telefon Viborg 1330

Petersværk Betonvare-Industri

Nørresundby - Telf. 1055 (2 lin.)

Alt i betonvarer efter D. S. 400

Renseanlægget »Ringtanken« (Dansk patent nr. 59820)

**Mejeriernes og Landbrugets
ULYKKEFORSIKRING**Telefon Minerva 350
Gensidigt selskab

*

Ansvarsforsikring

Vester Farimagsgade 19
København V.

*

Automobilforsikring

Rødkjærsgade Cementvarefabrik

ved I. T. Birk

Telef. Rødkjærsgade 14

FØRER KUN Δ MÆRKEDE VARER

Alle arter betonvarer til afvanding og kloak føres

Forlang tilbud

Røde drænrør

indtil 16" diameter

A/S Hvorslev Teglværk
pr. Ulstrup - Telf. 87 Ulstrup**Børnelammelses- og
ulykkesforsikring**Den gensidige
Landbo-SygeforeningVesterbrogade 15
København V.
Telef. 6659 - 5974**Røde
DRÆNRØR**fra 2"-12" haves
altid på lager
Forlang tilbud»Sofienlund«
TEGLVÆRK
Telefon 10 Ulstrup**Betonklinker****Isoleringsplader****A/S FISKBÆK
BETONKLINKERFABRIK**

TELF. HERBORG 12



gi'r Grøde

Faa fuldt Udbytte af
Jorden. Brug vor aner-
kendte Jordbrugskalk
— det betaler sig!**GUG KALKVÆRK A/S**
Elmealle 2, Hasseris. Tlf. Aalborg 21288.Brug **RANDERS
REB****Randers****MØRTELVÆRK OG
BETONRØRSFABRIK**

v/ Marius Ødum

Kristrup pr. Randers

Tlf. 400 Randers fri not.

Kun Δ mærkede varer føres

Største lager

Bedste kvaliteter

Forlang tilbud

**Krogsgades
Cementstøberi**

v/ J. C. Halvorsen & Sønner

Kontor:

Dannebrogsgade 22, Aarhus
Telefon * 2 55 99

Ny fabrik i Vejlbj

Alt i betonvarer D. S. 400

**Kaas-
Briketter**

Hovedforhandler:

Nordjyllands

Kulkompagni

Nørresundby

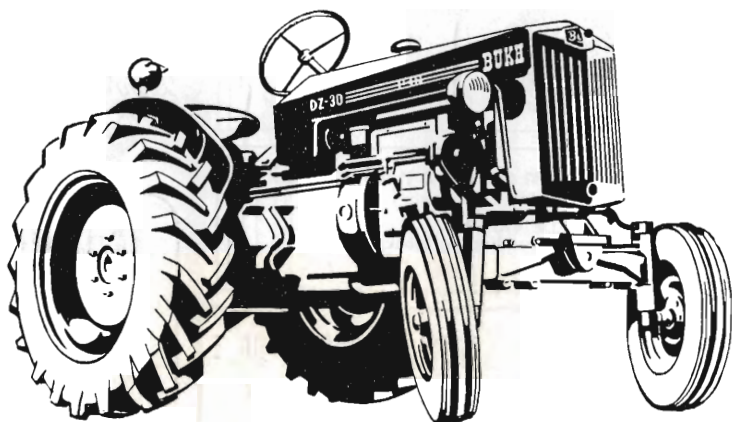
Telf. 4227 . 4228

Fabrik: Kaas

Telf. Kaas 11

AALBORG 
AKVAVIT.

DANSK TRAKTOR TIL DANSKE LANDBRUG



BUKH DIESEL DZ-30 traktoren er ikke blot et trækredskab, men en alsidig maskine, der løser vidt forskellige opgaver. Den er specielt konstrueret for danske forhold efter flere års forsøgsarbejde i samråd med førende langbrugseksperter.

Traktormotoren er en 2-cyl., 4-takts BUKH Diesel med forkammer, bygget for driftsikkerhed, kraftoverskud og lang levetid med højeste økonomi – og hele maskinens manøvredegtighed og enkle betjening er anerkendt overalt, hvor den er i brug.

De vælger en værdifuld hjælper, når De vælger
BUKH DIESEL TRAKTOR

SKRIV EFTER BROCHURE MED ALLE OPLYSNINGER

**DANSK LANDBRUGS
ANDELS-MASKININDKØB**

HOVEDKONTOR: ULLERSLEV ST. – Tlf. 22
