

HEDESELSKABETS TIDSSKRIFT

Oplag: 19.800

Nr. 12



15. septbr.

74. årg.

UDGIVET AF DET DANSKE HEDESELSKAB

1953



naar og hvor
De ønsker det
fra



VANDINGSANLÆG
-omgaaende Levering
-forlang Brochure,

DANSK VANDINGS INDUSTRI
PROJEKTERING . FABRIKATION
INGENIØR HOLGER ANDERSEN
SNOGHØJ FREDERICIA . TELEFON ERRITSØ 125



Spørg traktorføreren!

De fleste traktorførere foretrækker Nuffield Universal traktoren — traktoren fra MORRIS — fremfor nogen anden traktor, de har kørt med, og deres begrundelse er let forståelig.

Tænk f. eks. på det indstillelige førersæde, der ikke blot kan indstilles frem og tilbage, men i en bue, således at den langbenede traktorfører ikke alene får sædet tilbage, men også opad. Samtlige indstillingshåndtag såvel som rattet er anbragt bekvemt netop der, hvor det falder naturligt at bruge dem. Det giver bedre arbejde i mindre tid.

En anden behagelighed er den hydrauliske dæmper i regulatoren, der forhindrer motoren i at »hugge« ved pludselige belastningsændringer. Det giver mindre brændstofforbrug og mindre slid på traktoren. Nuffield'en er nem at starte, og styring og manøvrering er lige så behagelig som på en bil. Der er kun 14 smørenipler, der skal smøres, og disse er nemme at komme til. — Foruden disse fordele må det fremhæves, at Nuffield traktoren er en helt igennem ny, yderst hensigtsmæssig konstruktion, der i de forløbne år er blevet en verdenssucces.

NY GRUNDPRIS KR. 11.575

NUFFIELD
UNIVERSAL
TRAKTOR

Forhandlere og service-stationer over hele landet.

DANSK OVERSØISK MOTOR INDUSTRI A/S, GLOSTRUP



Effektiv

DESINFEKTION

af

Malkemaskiner . Spande
Kloaker . Redskaber
Rørledninger . Kærner
og Centrifuger

er den bedste Forudsætning for Fremstillingen af
første Klasses Mælk

Brug derfor dagligt

● **»CHL« CHLORAMIN** ●

CHR. HANSEN'S LABORATORIUM A/S

Act. Annæ Plads 3 . København K.

**Skivehus
Asfalt- og
Tagpapfabrik**

Asfalt
til imprægnering
af cementrør

L KRISTENSEN
REMINGTON OG REMTOR
SKRIVEMASKINER

DANMARKS ÆLDSTE
SKRIVEMASKINE-FIRMA
FREDERIKSBERGGADE 1 A
KØBENHAVN K.

Skovfogedeksamen

afholdes ved Vejle (Idrætsskolen) i dagene 21. september—3. oktober begge incl. Breve til kommissionen i nævnte tid bedes sendt adr. Selsbjærg kurhotel pr. Vejle. Ansøgninger om understøttelse på skovfogedskolerne må være kommissionen i hænde inden 20. september, og arbejdsjournaler og vidnesbyrd for I. og II. års elever inden 25. september.

Kommissionen for skovfogedelevsuddannelse

P. k. v.
Axel S. Sabroe

Det gensidige forsikringsselskab

Dansk Plantageforsikringsforening

tegner forsikring for genplantningsværdien for nåletræsplantager overalt i Danmark. — Indskud een gang for alle 1 kr. pr. ha. Årlig præmie pr. ha 30 øre, minimum 2 kr. Vedtægter og indmeldelsesblanketter ved henvendelse til

FORENINGENS KONTOR I VIBORG
Telefon 1340

Hede-, mose- og engpløjning

med 24" Fraugdepløv — plantepløjning, knivharvning samt rydning af hegn og granstød.

K. Jørgensen, Jyllandsgade 11, tlf. Grindsted 288

ASSENTOFT ENSILAGESILOER

Siloerne kan leveres straks

Oversilo 2 m høj	Mellemsilo 2 m høj	Mellemsilo 1,5 m høj	Undersilo 1,5 m dyb
2 m 160,—	2 m 275,—	2 m 250,—	2 m 100,—
3 - 210,—	3 - 390,—	3 - 340,—	3 - 125,—
4 - 260,—	4 - 480,—	4 - 430,—	4 - 160,—
5 - 330,—	5 - 600,—	5 - 530,—	5 - 225,—
6 - 425,—	6 - 710,—	6 - 630,—	6 - 300,—

Mellemsiloerne kan opstilles uden undersilo

Silotage 12 fag:

2 m 150 kr., 3 m 200 kr., 4 m 250 kr., 5 m 300 kr., 6 m 425 kr.

GENNEMBLÆSNINGSSILOER

90 tdr. 800 kr. — 200 tdr. 1100 kr. — 353 tdr. 1400 kr.

Skriv efter brochurer, prislister og »Landmænds erfaringer fra 1952«

ASSENTOFT SILOFABRIK

Volk Mølle st.

v. B. Bjerre Jensen

Tlf. Assentoft 45

Skovarbejderskolen, Kagerup

afholder kursus for skovarbejdere fra nåletræsskovene i tiden fra 5. oktober til 28. oktober 1953 på Ulfborg skovdistrikt. — Almindeligt kursus afholdes på skovarbejderskolen i tiden fra 5. november til 3. december 1953. Kursus i brug og vedligeholdelse af motorsave afholdes samme sted i tiden fra 8. december til 18. december 1953. Ansøgningskemaer kan rekvireres på skovarbejderskolen og skal indsendes dertil i god tid.

Fra 1. november d. a. genåbnes værk-tøjscentralen. Skovsava opsmørgles for kr. 7,00 pr. stk. Filing af skovsava koster kr. 10,00 pr. stk. og foretages kun i begrænset omfang. — Motorsavkæder slibes for kr. 5,00 pr. stk.

P. t. v.
Iver J. Nissen.

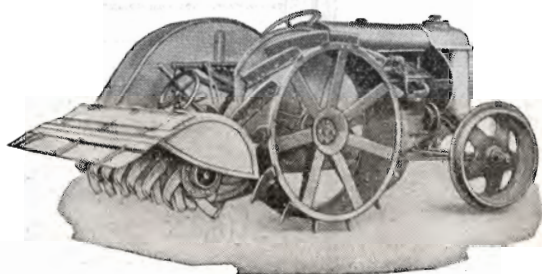
Carlo Mortensen

Bogtrykkeri & kartonnage

Viborg . Tlf. 355



Den danske jordfræser



leveres i 3 størrelser:

Traktorfræseren

til kultivering af mose- og engarealer eller til arbejde i større plantager og i det almindelige landbrug, hvor man ønsker en intensiv behandling af jorden, samt

D. P. 60 og D. P. 50

tohjulede gartnerfræsere, som kan ommonteres til traktorer og anvendes i forbindelse med andre redskaber som plov, kultivator m. m.

Aktieselskabet

CHR. ANDERSENS MASKINFABRIK

Holbæk - Telf. 52 . 752 . 1239 - Telegram-adresse: Acam

Krogsgades Cementstøberi

v/ J. C. Halvorsen & sønner
Kontor:
Dannebrogsgade 22, Aarhus
Telefon 5019 . 5020

Ny fabrik i Vejby
Tlf. Rlisskov 9319
Alt i betonvarer D. S. 400

Skive Cementstøberi

KNUD ØSTERGAARD
Telefon 921

Normrør

med garantimærket Δ
Imprægnering
Brøndrør

Tårnsilosten
Drænrør
Baumadæk
Tagsten
Mursten

KÄHLERS Teglværk
Korsør

Løve Garn

Aktieselskabet Holger Petersen

Købmagergade . København K.



AERGLIT
DANSK SIKKERHEDSPRÆNGSTOE

Hedeselskabets

Tidsskrift

Nr. 12
15. septbr. 1953
74. årg.

Tidsskriftet udgår ca. 16 gange årligt og sendes uden vederlag til selskabets medlemmer. Annoncer bedes sendt til Hedeselskabets hovedkontor, Viborg. Annoncepris 50 øre pr. mm. Oplag 19.800 eksemplarer. Medlemsbidraget er enten årlig mindst 5 kr. eller en gang for alle mindst 100 kr.

Indhold: Årsberetning 1952—53. (Slutning.)

Årsberetning 1952—53

ved

direktør Niels Basse.

(Slutning.)

Mergelselskabernes virksomhed.

Som de foregående år har hedeselskabet medvirket ved merglingsarbejder over hele landet. I årets løb er der forberedt eller dannet nye selskaber i følgende områder:

Lervaddal (v. Brædstrup), Vinderup, Stilbjerg (v. Grindsted), Lundtofte herred (v. Aabenraa), Falster, Øgelund (v. Blaaehøj), Lemming (v. Silkeborg), Kjeldstrup (v. Borris), Kærby (v. Brande), Jerlev (v. Vejle). Desuden er dannet følgende 3 selskaber, som udelukkende er baseret på at levere kalk til sine medlemmer: Jerup-Kvissel-Aalbæk kalkselskab, Sæby kalkselskab og Midtvendssyssel kalkselskab.

Med disse 14 er der ialt dannet 119 mergel- eller kalkselskaber siden krigens afslutning i 1945.

I visse egne, hvor mergel er vanskelig og bekostelig at fremskaffe, er der stigende interesse for anvendelse af *jordbrugskalk*. Det gælder dog ikke i alle tilfælde, og der gives flere eksempler på, at landmænd på en egn med let og billig adgang til kalk alligevel ønsker at anvende mergel, fordi man er af den opfattelse, at mergelen forbedrer jorden ikke alene ved sit kalkindhold, men også ved sit indhold af andre stoffer og øver en gavnlig virkning på jordens struktur.

Den alm. rettesnor for arbejdet bør dog være at fremskaffe den kulsure kalk bedst og billigst enten i form af mergel eller jordbrugskalk under passende hensyntagen til jordbundens beskaffenhed og kalktrang.

Mergeludkørselen var i foråret og sommeren 1952 begunstiget af godt vejr, og der blev udbragt store mængder. Derimod har vejr og føre i efteråret og begyndelsen af vinteren 1952—53 været sådan, at arbejdet mange steder måtte indstilles helt; men i marts måned er der transporteret så meget mergel, som næppe nogensinde før. I årets løb er der af 62 selskaber udkørt og leveret ialt 724 000 m³ mergel og 10 500 tons jordbrugskalk.

Omfanget af mergelselskabernes arbejde i 1952—53 i forhold til de foregående år fremgår af nedenstående oversigt:

År	Antal selskaber	Udkørt		Statstilskud
		mergel	kalk	
1946—47.....	4	34.178 m ³		116.428 kr.
1947—48.....	12	125.858 m ³		348.680 kr.
1948—49.....	27	429.750 m ³		841.500 kr.
1949—50.....	44	852.449 m ³		1.108.560 kr.
1950—51.....	53	686.748 m ³		959.919 kr.
1951—52.....	62	710.581 m ³		814.289 kr.
1951—52.....	62	724.073 m ³	10.434 t	795.055 kr.

Det er stadig Jylland, som ligger foran med hensyn til mergling gennem mergelselskaber. Her har virket 56 selskaber, medens der på øerne kun har været arbejdet med udkørsel af mergel ved 6 selskaber.

Med hensyn til adgangene til gode kalk- og mergelforekomster er visse egne mindre godt stillet end andre. Det viser sig dog, at man ved mere systematiske og i bogstavelig forstand dybtgående undersøgelser af jordlagene har kunnet lokalisere hidtil ukendte forekomster af særdeles god mergel. Sådanne undersøgelser har navnlig givet gode resultater i det sydvestlige Jylland i Ribe og Ringkøbing amter, hvor det sædvanlige indhold af kulsur kalk i mergelen ligger mellem 20 og 30 %. Under sidste krig blev lokaliseret et leje af højprocentig mergel — ca. 50 % — i Hesselho ved Gaarde. Udnyttelsen blev overtaget af Hesselho og omegns Mergelselskab, der nu har tømt lejet efter at have opgravet ca. 50 000 m³ mergel.

For tiden udnyttedes et lignende leje i Nr. Vejrup ved Bramminge.

Indtil 1952 var det meste af området vest for hovedvej 11 fra Lønborg til Ho bugt meget dårligt forsynet med mergel, idet de kendte forekomster havde så lavt kalkindhold (ca. 15 %), at udnyttelse i større stil ikke var lønnende. Området blev derfor dels forsynet med mergel pr. bane fra Klaaby og Rindum (senere Damhusaa), dels med kalk fra Hillerslev og andre kalklejer, men såvel mergelen som kalken blev dyr på grund af den lange transport. I

samarbejde med andelsselskabet Vestjyllands Mergelforsyning har mergelafdelingen nu kortlagt en betydelig forekomst af 50—60 % stenfri lermerkel på et hedeareal sydvest for Tarm.

Dette leje ventes at få stor betydning for egnens landbrug, idet en betydelig del af agermarken trænger til kalk, ligesom der foregår



Planeringsarbejde ved den afgravede Marienlyst mergelgrav ved Skive.

en stor opdyrkning af hede og kær. Desuden bliver der brug for betydelige mængder mergel ved den i forbindelse med afvanding af marsken omkring Bork og Nr. Nebel stedfindende opdyrkning og kultivering. Til dette formål skønnes denne højprocentige mergel at være særlig velegnet.

Undersøgelse af mergellejer.

har været gennemført med 1 borehold, som har foretaget dybdeborring i 39 mergellejer og kortlagt 776 000 m³ anvendelig mergel, der fordeler sig som anført i efterfølgende tabel:

Amt	Antal lejer	Mergelens art	Anslået mergel- mængde m ³	Indhold af kuls. kalk i tørstoffet %
Aalborg.....	5	Stenfri lermergel	115.000	30—40
Hjørring.....	1	Morænemergel	6.000	30—45
Ribe.....	1	Stenfri lermergel	10.000	25—35
	1	—	20.000	20—30
	2	—	20.000	15—20
	1	—	15.000	10—20
Ringkøbing.....	2	palæozænmergel	82.000	50—65
	3	Stenfri mergel	54.000	35—50
	2	—	48.000	30—40
	1	—	38.000	25—35
	2	—	31.000	20—30
Vejle.....	6	Stenfri lermergel	109.000	15—25
	2	—	17.000	10—20
Viborg.....	2	Stenfri lermergel	30.000	55—65
	2	—	84.000	40—55
	3	—	47.000	35—50
Holbæk.....	1	Stenfri lermergel	20.000	65—75
Roskilde.....	1	Stenfri lermergel	6.000	60—70
Maribo.....	1	Morænemergel	24.000	25—30

Mergelsøgning med prøveudtagning har været foretaget på 66 forskellige steder i Jylland, Fyn og på Sjælland. Der er navnlig i Heinsvig sogn i Ribe amt samt i Aalborg amt gjort adskillige forsøg på at lokalisere brugelige mergelforekomster.

Der er foretaget en undersøgelse af sandforekomst samt 6 eftersøgninger efter ler. Endvidere er foretaget undersøgelse af et lerareal med henblik på opførelse af et teglværk. Tillige er foretaget en profilundersøgelse vedrørende afvandingsarbejde.

Fragttilskud.

Statens tilskud til lettelse af mergel- og kalktransporten i finansåret 1951—52 var på finansloven ansat til 1 400 000 kr. Samtidig hermed blev der i ministeriets regler af 29. marts 1951 foretaget en del ændringer i satserne for alle transportmidler, og tilskudet fra station (havn) til forbrugsstedet bortfaldt helt.

Da det ordinære tilskud ikke kunne strække til, blev der senere søgt om yderligere 400 000 kr.; dette ekstra tilskud blev imidlertid beviget så sent, at det først kom til udbetaling i indeværende finansår og blev fordelt på følgende måde:

Mergel pr. bane..	240 tons	692 kr.
» » bil..	18 671 »	26 533 »
Mergelselskaberne..	182 560 »	168 356 »
Kalk pr. skib..	2 293 »	14 924 »
» » bane..	23 896 »	148 707 »
» » bil..	21 240 »	50 285 »
	<u>248 900 tons</u>	<u>409 497 kr.</u>



*Del af Marienlyst mergelgrav ved Skive planeret,
hvorved værdifuld agerjord indvindes.*

Herefter er den samlede transport og det samlede fragttilskud for finansåret 1951—52 følgende:

Mergel pr. bil..	19 186 tons	43 115 kr.
» » bane..	60 442 »	92 186 »
Mergelselskaber..	888 227 »	814 289 »
Kalk pr. båd..	16 070 »	99 841 »
» » bane..	102 900 »	624 034 »
» » bil..	54 769 »	136 733 »
	<u>11 41 595 tons</u>	<u>1 810 198 kr.</u>

I indeværende finansår er der til samme formål bevilget 1 500 000 kr., hvilket beløb skal strække til, således at alle berettigede ansøgere kan få del deri, derfor blev det ved ændring i reglerne af 29. marts 1951 bestemt, at der i første omgang måtte udbetales et à contobeløb på halvdelen af det beregnede tilskud, medens resten med en eventuel reduktion først kan udbetales ved finansårets slutning, når man var blevet klar over, hvor stor reduktionen ville blive.

Tilskudet fordeler sig efter en reduktion på ca. 15 % som nedenfor anført på de forskellige transportmidler:

Mergel pr. bane	26 916 tons	67 294 kr.
» » bil	933 771 »	792 770 »
Kalk pr. skib	18 243 »	87 089 »
» » bane	70 328 »	379 289 »
» » bil	70 319 »	173 557 »
	<hr/>	<hr/>
	1 119 577 tons	1 499 999 kr.
	<hr/>	<hr/>

Som foran nævnt er tilskudet i finansåret 1952—53 udbetalt efter ministeriets regler af 29. marts 1951 med ændring af 27. juni 1952.

Reglerne af 29. marts 1951 er sålydende:

§ 6.

I tilskud til transport på jernbane ydes $\frac{5}{10}$ af forskellen mellem den faktisk erlagte fragt, d. v. s. efter fradrag af eventuel rabat o. lign. og den forbrugerne i hvert fald påhvilende mindstefragt, som for mergel andrager 6 kr. pr. 10 t og for kalk 20 kr. pr. 10 t. Til transport pr. båd ydes tilskud på samme måde som til banetransport.

Mulige afvigelser fra disse bestemmelser afgøres af ministeriet efter indstilling af udvalget.

§ 7.

Tilskud til transport pr. lastbil direkte fra lejet ydes kun, hvor transporten efter hedeselskabets skøn — under appel til udvalget — ikke uden væsentlige bekostninger eller ulemper kan foregå med trafikbane.

Tilskud til transport af mergel pr. bil direkte fra lejet ydes med et beløb af 8 øre pr. t pr. km for en afstand af indtil 30 km fra lejet. Tilskudet kan dog i det hele ikke andrage over halvdelen af den virkelige udgift.

Tilskud til transport af kalk pr. bil direkte fra lejet ydes med et beløb af 8 øre pr. t pr. km for en afstand af indtil 15 km fra lejet. For afstand over 15 km er tilskudet 2 øre pr. t pr. km.

Ændringen af 27. juni 1952 har følgende ordlyd:

§ 5, 3. stk.

Forsåvidt de mergel- og kalktransporter, hvortil tilskud er bevilget, bliver af et sådant omfang, at ydelse af tilskud i henhold til bestemmelserne i §§ 6 og 7 overskrider det på finansloven bevilgede beløb, foretages der ved finansårets slutning en forholdsvis nedsættelse af samtlige tilskudsbeløb. Forinden sådan eventuel regulering finder sted, kan kun udbetales et à conto beløb på halvdelen af tilskudsbeløbet i henhold til bestemmelserne i §§ 6 og 7.

Kalktrangsundersøgelser og merglingsplaner.

Fra de to foregående år har der været nogen nedgang i arbejdet med kalktrangsundersøgelser og merglingsplaner.

Der er undersøgt 2070 ejendomme i forbindelse med mergelselskaber og 89 ejendomme udenfor mergelselskaberne, ialt 2159 ejendomme. Det undersøgte areal udgør 23 437 ha, og der er herfra udtaget og undersøgt 24 719 jordprøver eller ca. en prøve pr. ha.

Siden krigens afslutning har antallet af undersøgelser fordelt sig som vist i følgende tabel:

År	Antal undersøgte ejendomme		Undersøgt areal i ha	Det udtagne antal jordprøver
	for mergelselskaber	for private		
1945.....	34	57	2.077	2.304
1946.....	152	39	3.286	3.503
1947.....	722	66	8.802	8.009
1948.....	1404	91	17.195	15.938
1949.....	1705	102	17.507	18.122
1950.....	2579	108	28.989	30.476
1951.....	2358	80	27.569	29.081
1952.....	2070	89	23.437	24.719

Undersøgelserne for de enkelte mergelselskaber strækker sig ofte over flere år og udføres efterhånden, som der foretages nytegning af medlemmer ud over egnen. Fremgangsmåden med stadig tegning af et antal nye medlemmer kan godt volde visse vanskeligheder med at følge med ved undersøgelserne, idet resultaterne skal frem meget hurtigt i de tilfælde, hvor gravemaskine m. v. står overfor flytning fra egnen. I øvrigt medfører den forholdsvis lette flytning af gravemateriellet, at der uden større besvær kan dannes mindre mergelselskaber end forhen, og at virksomheden indenfor større selskaber efter omstændighederne kan standses og genoptages flere gange. Muligheden for at få mergelen transporteret ind på markerne og eventuelt samtidig afsat i roger til spredning bevirker, at der er ganske særlig travlhed med merglingsarbejdet i tiden lige efter høst, når afgrøderne er fjernet, og jorden endnu er tør og fast at køre på.

De foretagne undersøgelser er fordelt på følgende mergelselskaber, hvis virkeområder ligger fordelt over det meste af Jylland:

Mergelselskab	Antal ejendomme	Areal ha	Antal jordprøver
Bavngaard og omegns	64	372,1	365
Daugaard og omegns	104	1133,5	1261
Feldborg og omegns	9	17,5	9
Grundfør-Lyngaa.....	7	71,5	86
Hammershøj og omegns	393	4536,5	5144
Hem og omegns	16	127,6	145
Hesselho og omegns	56	559,8	559
Jøbjerg og omegns	109	1280,9	1456
Lemming	24	200,8	231
Lervaddal	64	663,4	634
Løsning m. fl. sognes	38	277,4	378
Læsø	28	74,8	78
Rind-Gislum herreders.....	88	717,9	634
Skovlund og omegns	77	595,5	442
Stilbjerg og omegns.....	64	704,1	514
Thorning m. fl. sognes.....	98	960,8	1041
Torруп og omegns.....	60	248,2	270
Vejrup og omegns	200	2110,2	1984
Vridsted-Vrove	2	31,5	35
Østhimmerlands	329	3997,1	4539
Østsallings	240	3627,8	3831
Ialt...	2070	22308,9	23636

Kalktrangsundersøgelserne tilknytted nu efterhånden i vid udstrækning bestemmelse af jordens kali- og fosforsyretilstand, og resultaterne af disse sidstnævnte undersøgelser ønskes særlig fremmet i den tid, da der skal tages bestemmelse om gødningstilførslen for det kommende år.

Hedernes opdyrkning til agerland.

Selv om høstudbyttets stigning hidtil fuldt ud har kunnet holde trit med befolkningstilvæksten, vil det efterhånden rumme en fare, at landbrugsarealet stadig formindskes trods en omfattende hedeopdyrkning til agerland.

Jyllands landbrugsareal steg stærkt i tiden indtil omkring århundredskiftet, og stigningen gjaldt alle Jyllands amter, idet der indtil da havde været hede at opdyrke også i østkystamternes især vestlige dele. Som det ses af tabel 1, steg landbrugsarealet i Jylland i tiden fra 1861 til 1896 med 386 000 ha, medens der i perioden mellem 1896 og 1950 har været en tilbagegang på 21 000 ha. Det er i virkeligheden kun Ringkøbing og Ribe amter, der siden århundredskiftet har kunnet forøge landbrugsarealet af betydning, men denne stigning har altså ikke kunnet ophæve tilbagegangen i østkystamterne.

Tabel 1 Landbrugsarealet (i 1000 ha)*).

Amt	1850	1861	1871	1881	1896	1907	1919	1929	1940	1950	Stigning	
											1861-1896	1896-1950
Vejle	149	160	167	184	188	186	185	184	180	172	28	÷ 16
Aarhus-Skanderborg	156	168	178	190	192	190	188	187	181	173	24	÷ 19
Randers	159	173	180	197	201	200	200	198	184	28	÷ 17	
Aalborg	157	170	176	205	221	226	226	229	228	223	51	2
Hjørring	164	179	184	207	213	212	210	214	215	208	34	÷ 5
Thisted	93	101	110	113	115	178	119	121	117	122	14	7
Viborg	156	168	182	213	230	230	229	232	234	231	62	1
Ringkøbing	172	186	200	238	275	281	286	297	307	304	89	29
Ribe	128	139	157	177	197	197	199	209	218	213	58	16
Haderslev			118	118	110	109	115	116	115	106		÷ 4
Aabenraa			71	70	66	66	64	64	64	64		÷ 2
Sønderborg			39	38	38	38	37	37	37	36		÷ 2
Tønder			129	127	116	115	105	107	102	105		÷ 11
Jylland	1641	1776	1891	2077	2162	2168	2163	2197	2196	2141	386	÷ 21
Øerne	1000	1019	1061	1080	1075	1078	1063	1051	1022	1005	56	÷ 70
Hele landet	2641	2795	2952	3157	3237	3246	3226	3248	3218	3146	442	÷ 91

For hele landet er tilbagegangen i landbrugsareal siden 1896 91 000 ha, men som det vil fremgå af tabellen, falder tilbagegangen på årene siden 1929.

Tabel 2 viser de enkelte amters afgang af hede gennem 100 år, og det ses heraf, at Jyllands hedeprocent er formindsket fra 37,6 til 8,8. Dette svarer til, at Jyllands areal af hede, klit og moser til tørveskær er formindsket fra 1,1 million ha til 259 000 ha.

Tabel 2 Hede og klit samt moser til tørveskær (i 1000 ha).

Amt	1850	1861	1871	1881	1896	1907	1919	1929	1950	Hedeprocent	
										1850	1950
Vejle	(63)	(54)	(44)	26	18	17	16	13	14	27,1	5,9
Aarhus-Skanderborg	(63)	(51)	(43)	24	16	12	11	9	7	26,0	2,7
Randers	(63)	(54)	(48)	25	18	17	15	13	12	26,4	4,8
Aalborg	(112)	(104)	(93)	67	47	39	36	27	23	38,8	7,9
Hjørring	(101)	(95)	(85)	63	50	50	46	39	32	36,1	11,1
Thisted	(67)	(60)	(55)	48	39	38	34	28	22	40,7	12,3
Viborg	(133)	(117)	(100)	69	47	42	38	31	22	44,4	7,2
Ringkøbing	(268)	(256)	(238)	200	141	132	118	98	76	59,8	16,3
Ribe	(166)	(149)	(130)	113	80	70	63	48	32	56,5	15,6
Haderslev							4	2	2		
Aabenraa							4	4	3		
Sønderborg							1	0	0		
Tønder							16	14	14		
Jylland	1100	989	877	672	485	444	402	326	259	37,6	8,8
Øerne	(195)	(117)	(67)	36	28	28	25	20	23	14,8	1,7
Hele landet	(1295)	(1106)	(944)	708	513	472	427	346	282	30,6	6,6

*) For 1850 beregnede størrelser.

Selv om tabellens ældre tal er beregnede størrelser, kan man gå ud fra, at lyngarealerne gennem de 100 år er formindsket med afrundet 800 000 ha, hvoraf ca. 200 000 ha er blevet tilplantet, medens mindst 600 000 ha er opdyrket til agermark. Gennem en bearbejdning af statistiken over antallet af landbrugsejendomme gennem tiderne kommer man til det resultat, at der i forbindelse med hedeopdyrkningen er oprettet ca. 25 000 nye ejendomme på heden. De 25 000 ejendomme udgør 12 pct. af Danmarks landejendomme, og de dækker 20 pct. af landbrugsarealet.

Som supplement til tabel 2, der omfatter alle de væsentlig ubenyttede arealer, er der i tabel 3 givet en oversigt over, hvordan disse arealtyper fordeler sig i Jylland siden 1881:

Væsentligt ubenyttede arealers fordeling (i 1000 ha).

Tabel 3

	1881	1896	1907	1919	1929	1950
Hede og lyngbakker.....	492	363	327	324	239	174
Moser til tørveskær.....	105	66	52	43	41	45
Klit og stenmarker m. v....	75	58	65	35	46	(40)
I alt...	672	485	444	402	326	259

Når landbrugsarealet går tilbage i størrelse, må der være andre arealer, som tiltager, idet landet jo ikke bliver mindre. Der er her især anledning til at se på udviklingen siden 1896 (den tid, i hvilken landbrugsarealet ikke er blevet forøget, men tværtimod til slut formindsket).

Der er to arealgrupper, som viser stadig vækst i areal, nemlig skov og plantage samt veje, baner, haver og bebygget areal m. v.

Fra 1896 til 1950 er Jyllands areal af skov og plantage forøget med 131 000 ha og øernes med 19 000 ha eller i alt for hele landet med 150 000 ha. Det er imidlertid ikke skovplantningen, der efterhånden tærer så stærkt på landbrugsjorden, idet tilplantningen for størstedelen foregår på væsentlig ubenyttede arealer, hede og klit.

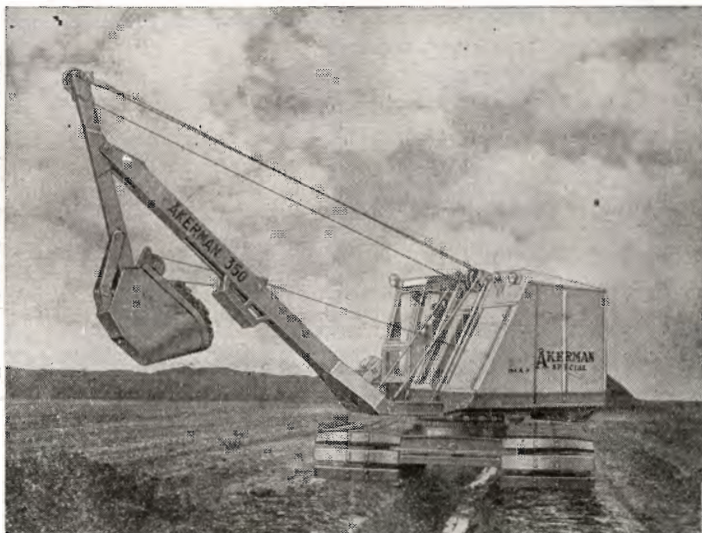
Den anden gruppe, veje, baner, haver, og bebyggelser m. v. udvides derimod fortrinsvis på bekostning af dyrket jord, endda for en væsentlig del jord af god beskaffenhed i nærheden af byerne. Udviklingen indenfor gruppens arealtyper fremgår af tabel 4:

ÅKERMAN 350

»special«

for

GRØFTER
DRÆNING
LANDVINDING



Den danske gravemaskine

A/s Aarhus Staalskibsværft

Tlf. 22644

Telgr.: Shipyard

Kaas- Briketter

Hovedforhandler:

Nordjyllands
Kulkompagni
Nørresundby
Telf. 4227 . 4228

Fabrik: Kaas
Telf. Kaas 11

Frøavlscenret

HUNSBALLE

Holstebro - Tlf. 533
Frøavl og frøhandel

Philipsen & Hall A/s

Sct. Mathiasgade 58 . Viborg

Elektriske anlæg
Vandværksanlæg
Telefon 173 og 174



Brug **RANDERS**
REB

Nivaagaard Teglværk

Nivaa telefon nr. 9

DRÆNRØR . MURSTEN . TAGSTEN

FRØKONTORET

(for undersøgt markfrø)

— Grundlagt 1887 —

KOLDING
Telefon 43



Mejeriernes og Landbrugets ULYKKESFORSIKRING

Telefon Minerva 350
Gensidigt selskab

✱

Ansvarsforsikring



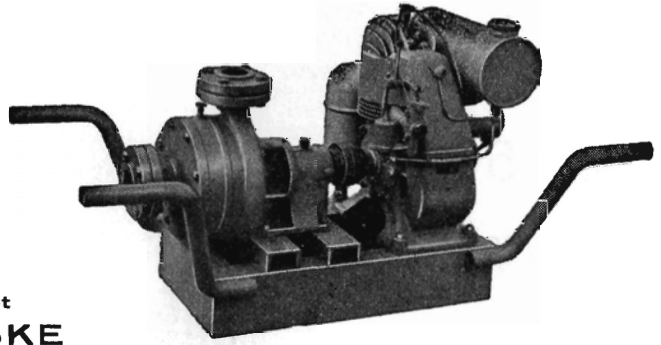
Vester Farimagsgade 19
København V.

✱

Automobilforsikring

**Afvandingspumper
Entreprenørpumper
Husvandpumper
Pumper for gartnerier
og ethvert andet
formål**

Skriv efter tilbud og brochure



**Aktieselskabet
DE SMITHSKE**

JERNSTØBERIER OG MASKINVÆRKSTEDER - Aalborg - TELF. 6696

Randers

**MØRTELVÆRK OG
BETONRØRSFABRIK**

v/ Marius Ødum
Kristrup pr. Randers
Tlf. 400 Randers fri not.

Kun \triangle mærkede varer føres
Største lager
Bedste kvaliteter
Forlang tilbud

Bjerringbro

Cementvarefabrik

ved Th. Petersen
Telf. 111 Bjerringbro

ALLE

\triangle **MÆRKEDE RØR**

Imprægnerede
og uimprægnerede

Stort lager
Altid leveringsdygtig

Aktieselskabet
L. Hammerich & Co.
Specialforretning i bygningsartikler
Grundlagt 1854 . Tlf. 2 71 55 (3 lin.)
Aarhus



Brostrøms

Planteskole

VIBORG
ved C. Nielsen
Telefon 42

leverer alle planter for
HAVE, MARK og SKOV
Hårdføre og veldrevne arter
for ethvert formål

Kjellerup Betonvarefabrik

ved I. T. Birk .∴. Telefon 45 Kjellerup
Efter kl. 17: Rødkjærsgade telefon 14

FØRER KUN \triangle MÆRKEDE VARER
Alle arter betonvarer til afvanding og kloak føres
FORLANG TILBUD

Sydvestjydske Teglværkers Salgskontor

Telefon 58

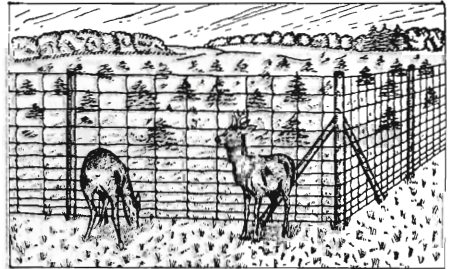
Ølgod

Telefon 59

„DANSK STAALGÆRDE“



BEDSTE OG BILLIGSTE HEGN
TIL MARK, SKOV, HAVE ETC.



AKTIESELSKABET

NORDISKE KABEL- OG TRAADFABRIKER

SPRIT



til teknisk Anvendelse.

Samlet oversigt over arealtyperne (i 1000 ha).

Tabel 4

Arealgruppe	1896	1907	1919	1929	1950	Stigning ialt
Vandarealer	(29)	34	(36)	36	36	7
Gartnerier og frugtplantager	1	1	1	2	6	5
Private haver	15	18	21	27	48	33
Læplantninger omkring boliger og småplantager	2	3	4	5	18	16
Gader, veje, jernbaner, grøfter, diger og levende hegn	38	46	58	67	76	38
Bebygget grund og gårdsplads	16	21	27	35	45	29
Byggegrunde, oplagspladser, kirkegårde, sportspladser	7	7	7	7	20	13
Jylland, i alt	108	130	154	179	249	141
Årlig stigning ca.	—	2,0	2,0	2,5	3,4	2,6
Øerne, i alt	89	96	114	131	186	97
Årlig stigning ca.	—	0,7	1,5	1,7	2,6	1,8
Hele landet, ialt	197	226	268	310	435	238
Årlig stigning ca.	—	2,6	3,5	4,2	6,0	4,4

For Jylland har der altså været en stigning i den samlede gruppe på 141 000 ha og for hele landet en stigning på 238 000 ha, men den årlige stigning er blevet stærkere med årene, hvilket svarer til, at landbrugsarealet især er gået tilbage i størrelse siden 1929.

Af tabellens sidste linie vil ses, at arealstigningen for den samlede gruppe fra 1929 til 1950 har udgjort 6000 ha. Denne stigning (eller afgang af i hovedsagen landbrugsjord) betyder 20 ha daglig i årets 300 søgnedage eller hver dag en lille gård på 36 tdr. land.

Hvis denne udvikling, der bliver meget stærkere med tiden, sammenlignes med hedeopdyrkningens resultater, vil det ses, at opdyrkingen til agermark af de førnævnte 600 000 ha hede gennem de sidste 100 år, netop svarer til 6000 ha årlig, eller ligeledes en lille gård på 20 ha daglig, men nu kan hedeopdyrkingen altså ikke følge med længere. Der må findes på andre veje til at skaffe ny dyrkningsjord, men så længe der er brugelig hede at opdyrke, vil arbejdet blive fortsat.

Til belysning af hedeopdyrkningens samfundsmæssige betydning er i de foregående år omtalt resultaterne fra nybyggerkolonierne Møgelvang og Borris Nørrehede, der begge blev anlagt under landbrugskrisen omkring 1930 og altså i en billig tid. Til sammenligning hermed skal i det følgende omtales nogle data vedrørende opdyrkingen af Gudum hede, der blev udført under dyrtid.

Gudumlund er nu navnet på en vel gennemført bebyggelse af den tidligere Gudum hede nord for Klosterskoven mellem Struer og Lemvig.

A/S Jydsk Landvinding erhvervede her 275 ha hede, som var delt i 90 matrikulsnumre. En halv snes lodder kunne ikke købes, men sagen blev da ordnet på den måde, at ejerne af de pågældende lodder afstod arealerne til fælles opdyrkning mod at få et tilsvarende areal af opdyrket jord efter tillæg af kultiveringsudgifterne. Pløjningen påbegyndtes i efteråret 1946, og i løbet af 1947 og 1948 var det hele pløjet og merglet samt knivharvet flere gange, og veje var anlagt. Udstykningen fandt sted i efteråret 1948. Det drejer sig om jord af god kvalitet, og der var mange ansøgere til lodderne.

Arealet blev delt i 15 lodder à ca. 15 ha, hvortil kom, at ca. 30 ha blev tildelt de før omtalte tidligere ejere af hede indenfor området. Første besåning fandt sted i foråret 1949.

Bygningerne blev opført med statslån i løbet af 1949, og jordlånet dækkede udgiften til arealkøbet. Samtlige 90 matrikelsnumre blev slettet og erstattet med et enkelt nr. for hver ejendom.

Hønsehuset var det første, der byggedes, og deri boede så familien i byggeåret. Hver nybygger var håndlanger for sin ejendom for at tjene en sommerløn, og landbruget blev så passet om aftenen og i den tidlige morgenstund. Der var endnu i 1949 store materialevanskeligheder, så det knob hårdt at få skaffet det, der skulle bruges til bygningerne og i den rigtige rækkefølge.

De unge nybyggere ejede hver fra 6000 til 14 000 kr., eller i alt til de 15 lodder 140 500 kr., og herfor skulle der købes besætning, redskaber og maskiner i den dyre tid. Staten og Hedebruget ydede forskelligt nybygger-tilskud i henhold til de herfor gældende regler.

I 1952 var resultatet følgende i nøgne tal: Der bor nu på den tidligere hede 15 familier med foreløbig 31 børn, i alt 61 mennesker. Den samlede ejendomsskyld er 332 500 kr. Bygningerne er brandforsikret for 676 000 kr. og løsøret for 642 700 kr., i alt 1 318 700 kr. Besætningen består af 22 heste, 122 køer, 96 ungkreaturer, 39 grisesøer, 311 fedesvin, 2035 høns (og 12 bi-stader). Der blev året forud leveret 365 400 kg mælk til mejeriet, og der blev leveret 572 slagterisvin og solgt 250 smågrise. Kornavlens var 3175 tdr.

Der findes her 6 selvbindere, 15 kværne, 15 tærskværker, 2 traktorer, 9 siloer, 12 vandværker, 7 telefoner og 1 personbil. Alle har elektrisk lys og kraft og indlagt vand. Der er anlagt haver og plantet frugttræer. Læplantningen i ejendomskellene blev udført af A/S Jydsk Landvinding i tilslutning til kultivering.

Der gødes godt og avles godt. Nu og da er der korn lige til lejsæd, og liggende kalve kan gemme sig under kløveren. Med en sådan drift bliver ejendommene til små gårde. En enkelt nybygger har da også 12 køer, 8 ungkreaturer, 2 heste og 7 grisesøer foruden slagterisvin. I ældre tid havde mange store hedegårde kun 7—8 køer — og megen medhjælp. På ejendommene her ordner familien det hele.

En enkelt lod blev udskiftet inden byggeriet, men ellers er det de samme familier, der startede på den nøgne jord for 3—4 år siden. Dette er altså en start i den dyre tid — og for den slags folk går dette også. Det kan være strengt nok at komme så godt i gang i løbet af 3 år, men de ældre hededyrkere brugte 30 år til den samme udvikling. Til sådanne brug bør man vistnok sige, at statens tilskud er en vel anvendt hjælp til selvhjælp.

Andre opdyrkninger. A/S Jydsk Landvinding fortsætter imidlertid kultiveringen på andre arealer. *Sdr. Lem hede* blev færdigkultiveret og udstykket i 5 ejendomme i efteråret 1952, og et ligeledes nykultiveret areal ved *Troldhede* blev delt i 2 ejendomme.

I 1952 blev der taget fat på kultiveringen af *Dyrvig hede* i Hoven sogn, der blev afstået af hedeselskabet for kultivering til landbrugsjord. Dette areal var forholdsvis let at kultivere bortset fra, at tyskerne her havde efterladt 24 store flyverskjul, hver med nogle hundrede kubikmeter jord, som måtte udplaneres. Mergelen spredes nu i sommer, og til efteråret kan arealet udstykkes i formentlig 15 ejendomme. Det kultiverede areal udgør ca. 230 ha.

For tiden arbejdes der med kultivering af *Sdr. Viium hede* sydvest for Tarm, der er på 270 ha, og som ligeledes er afstået af hedeselskabet til opdyrkning og udstykning. Dette er det hidtil vanskeligste og mest kostelige opdykningsarbejde, A/S Jydsk Landvinding har haft, idet der her skal pløjes med den store plov i 70—80 cm' dybde for at få alen brudt og for at spare en meget væsentlig del af en ellers nødvendig dræning. Dette arbejde gennemføres ved hjælp af tilskud i henhold til landvindingsloven.

De systematiske hedeundersøgelser.

De i 1937 påbegyndte undersøgelser over beliggenheden og beskaffenheden af Jyllands heder blev for markarbejdets vedkommende afsluttet for *Hjørring* og *Randers amter* i 1952—53. Den statistiske bearbejdning og korttegningsarbejdet vil blive udført som vinterarbejde.

Tilbage at undersøge er nu kun Aarhus og Skanderborg amter samt Sønderjylland, hvilke områder kun har forholdsvis lidt hede tilbage. Det forventes, at i hvert fald Aarhus og Skanderborg amter vil kunne nås undersøgt i løbet af indeværende år.

Når arbejdet er afsluttet, vil der blive udarbejdet en beretning omfattende samtlige Jyllands heder. Materialet har allerede været til stor nytte, idet man heri kan finde oplysning om beskaffenheden af hvert enkelt undersøgt hedeareal.

Den øvrige virksomhed.

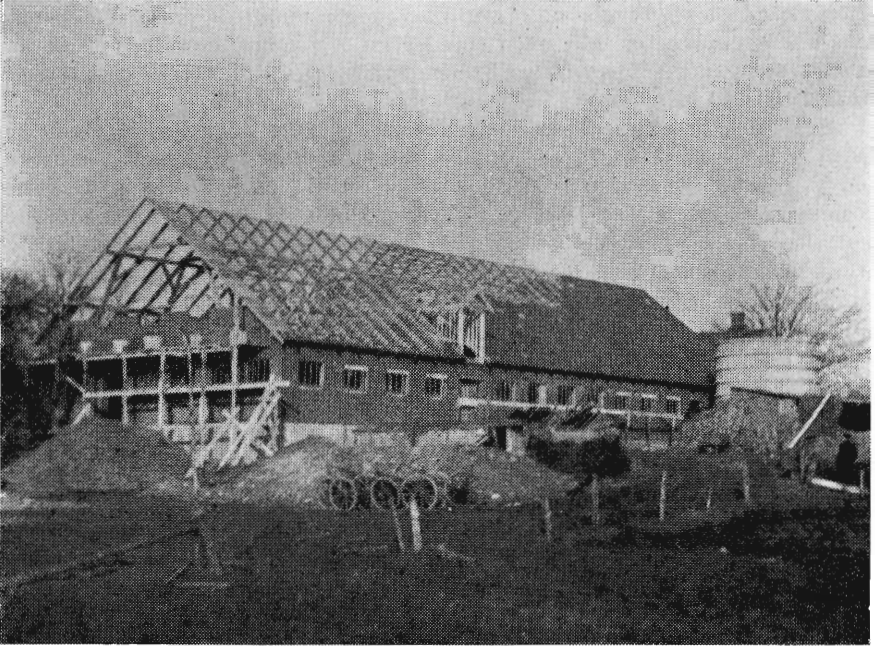
Undersøgelse af jordbundsforhold m. v. i vandarealer.

Venø bugt. Efter anmodning af et udvalg for de omliggende kommuner, Gimsing, Hanbjerg, Hjerm, Ejsing, Lem-Vejby, Lihme, Haasum-Ramsing, Venø og Struer, foretog hedeselskabet i sommeren 1952 en undersøgelse af jordbundsforholdene i Venø bugt med henblik på mulighederne for eventuel tørlægning og opdyrkning af jordbunden.

Undersøgelsen blev foretaget fra en fiskekutter og således, at der blev sigtet efter linier, som var udstykket på tværs af bugten. Der blev boret og udtaget jordprøver for hver 300 m, og da afstanden mellem linierne ligeledes var 300 m, blev der foretaget en undersøgelse for hver ca. 9 ha. Linierne på tværs af bugten var ca. 8 km

lange, og da bugtens længde i retningen nord-syd er ca. 13 km, blev der 42 linier at undersøge ved ialt 938 boringer.

Til afstandsmåling indenfor selve linien benyttedes et hjemmekonstrueret ottevinget målehjul med en ydre omkreds af 5 m. Hjulet, der var sat på enden af en stage, blev anbragt på siden af båden i en sådan højde, at vingerne gik lidt ned i vandet, som



Fra hedeselskabets byggevirksomhed. Genopbygning af den nedbrændte »Aastrupgaard« pr. Skjødstrup tilhørende gårdejer Oluf Jørgensen. Fot. E. P.

så under sejladsen drev hjulet rundt. Ved at tælle hjulets omdrejninger kunne afstanden mellem borestederne beregnes temmelig nøjagtigt. Det er i virkeligheden brugen af dette simple målehjul, der har medført, at undersøgelserne af vandarealerne kan udføres med forholdsvis meget ringe omkostninger.

Til prøveudtagning benyttedes indtil 14 m lange skebor, med hvilke man særdeles let i klægjorden kunne optage 2 m lange og ca. 3 cm tykke jordsøjler til nærmere beskrivelse og undersøgelse i laboratoriet.

Det samlede vandareal udgør ca. 8300 ha eller ca. 15 000 tdr. land. Efter beskaffenheden fordeler arealerne sig således:

Fed klæg med lidt skaller	5150 ha
Ler	1000 »
Sandblandet dynd, ler eller klæg	490 »
Svagt dynd-, ler- eller klægblandet sand.. .	810 »
Sand	820 »
Tørv	30 »

Ialt.. . . 8300 ha

Klægårealerne findes fortrinsvis i bugtens mellemste del og sandarealerne langs kystlinien, medens de sandblandede jorder danner grænseområder mellem de rene klæg- eller sandjorder. Lerjorderne findes især mod øst og syd.

De foretagne undersøgelser viser, at klægjorden, der udgør den største del af området, er af endog særdeles god beskaffenhed. Den indeholder 8—10 % kulsur kalk i tørstoffet og ingen sure svovlforbindelser. Af iltelige svovlforbindelser findes ca. 1 %, som let vil kunne neutraliseres af det store kalkoverskud.

Reaktionstallene ligger omkring 8 og kaliumtallene omkring 50. Fosforsyretilstanden skulle efter fosforsyretallene (8—9) være god, men efter fosfattallene (2—3) skulle indholdet af let tilgængelig fosforsyre være ringe, og efter erfaringer fra andre tilsvarende arealer er der næppe tvivl om, at det er sidstnævnte resultat, der er det rigtige. Mangan- og kobbertallene tyder på et stort indhold af disse stoffer. Indholdet af kogsalt er på 1—2 %.

Vanddybden i bugten er for det meste 5—6 m. Klægdybden er i almindelighed 4—5 m med 5,6 m som den størst målte dybde. Klægens overflade i bugten er meget jævn.

I tilslutning til laboratorieundersøgelserne er der nu i foråret fra fjordbunden optaget ca. 700 kg klæg til brug for særlige undersøgelser over jordens forhold overfor vand m. v., herunder vandhævnings- og vandholdende evne, saltudvaskning, gibstilsætning, sprækedannelse og bearbejdningsforhold, ligesom der vil blive forsøgt med dyrkning af forskellige afgrøder. Professor F. Steenbjerg, Landbohøjskolen, har velvilligst lovet at gennemføre de vigtigste af undersøgelserne i tilsendt jord. Omtrent tilsvarende undersøgelser gennemføres ved hedeselskabet under mere primitive forhold, idet man endnu ikke råder over dertil velindrettet plads. En del af undersøgelserne kan dog udføres i laboratoriet.

Venø bugts inddigning og tørlægning vil betyde en meget stor landvinding. Klægårealerne vil efter alt at dømme svare til landets frugtbareste jord, og bugten må fremefter kunne give gode levevilkår for omkring ved 1000 familier eller måske et nogenlunde tilsvarende udbytte ved stordrift, hvis den tættere bebyggelse på fjordbunden ikke skulle ønskes. Det er en opgave, som er værd at tage op til nærmere undersøgelse.

Ajstrup bugt i Mariager fjord er undersøgt fra isen i vinter, men i øvrigt på omtrent tilsvarende måde som for Venø bugt.

Jordbunden er også her af fortrinlig beskaffenhed. Det undersøgte vandareal udgør ca. 730 ha, hvoraf en større del ligger tørt ved lavvande, idet vanddybden (i forhold til dansk normal nul) kun er 50—60 cm. Udefter mod fjordens sejlrende er vanddybden dog noget større.

Efter den foretagne undersøgelse fordeler arealerne sig således: 630 ha er klægjord med lidt skaller, 30 ha er svær lerjord og 70 ha er sand eller klægblandet sand. Såvel klæg- som lerarealerne er ofte dækket af ca. 5—20 cm sand.

Selv om arealet skønnes at være af fortrinlig beskaffenhed vil man dog regne med, at klægen i Venø bugt i påkommende tilfælde vil vise sig at være den frugtbareste.

Det omhandlede areal ligger i Mariager fjords sydside og omtrent ude ved udløbet i Kattegat. I tilslutning til det således undersøgte vandareal findes ca. 225 ha vandlidende eng og lav agermark, som bør medtages under den samlede plan for eventuel inddigning og tørlægning.

Som de her omtalte fjordarealer findes der mellem 100 000 og 200 000 ha vanddækkede arealer fordelt ud over landet, så der vil endnu et stykke tid fremover være muligheder for at modvirke afgangen i landbrugsjord, selv om hedeopdyrkningen går mod slutningen.

Inddigning og tørlægning er ikke noget nyt arbejde her i landet, men hidtil har man mest holdt sig til lave enge, søer og mindre vige, så landvindingen på dette område har haft et noget lokalt præg. Udviklingen vil gøre det nødvendigt og teknikken gør det muligt, at der herefter tages fat på større opgaver.

En første betingelse for tørlægning er imidlertid, at jordbunden er velegnet til dyrkning, og for at få tilvejebragt fornøden oversigt over landvindingsmuligheder på dette område, har hedeselskabet som tidligere nævnt søgt landbrugsministeriet om en bevilling til gennemførelse af undersøgelse af jordbundsforholdene i de vandarealer, som på forhånd skønnes at kunne få interesse som grundlag for ny landvinding.

Man er klar over, at en hvilken som helst tørlægning af et sø- eller fjordareal vil vække hård modstand, ganske på samme måde, som det vækker modstand, når man anlægger en ny sø i forbindelse med kraftværker.

Moseindustri.

Året 1952 blev for moseindustriens folk de store skuffelsers år. Ved årsskiftet 1951—52 blev det fra myndighedernes side tilkendegivet, at der efter det da foreliggende med hensyn til mulighederne for import af udenlandsk brændsel ville blive brug for 3,5 à 4,0 mill. tons tørvebrændsel, d. v. s. tørv, formbrændsel og tørvebriketter, i fyringssæsonen 1952—53, hvilket i virkeligheden ville sige mere, end det selv under de bedste forhold ville være muligt at fremstille. Der blev af statskassen stillet midler til rådighed til udlån til igangsættelse eller forøgelse af tørvefabrikation samtidig med, at maksimalpriserne forhøjedes. Endvidere blev der givet tilsagn om, at rationeringen af udenlandsk brændsel ville forblive uforandret fra året forud, hvilket skulle betyde, at det for næsten alle forbrugerne af brændsel ville være nødvendigt at dække en ikke uvæsentlig del af behovet ved hjælp af indenlandsk brændsel.

Der syntes således at være næsten 100 pct. garanti for afsætningen af produktionen, og da vejrforholdene til at begynde med artede sig fuldt tilfredsstillende, var der som helhed lagt op til det helt store tørveår, hvor der for tørveproducenterne skulle være mulighed for at indvinde, hvad der måtte være tabt i de foregående mere magre år. Det kom unægtelig til at gå helt anderledes.

Allerede kort tid efter at arbejdet i moserne var begyndt i april måned, stod det klart, at den pessimistiske opfattelse med hensyn til mulighederne for import af udenlandsk brændsel havde været mindre velbegrunderet, og eftersom forsommeren gik, fæstnedes det indtryk, at der ville være udenlandsk brændsel nok til alle, der havde penge at betale med. Under disse forhold skrumpede efterspørgslen efter tørv og formbrændsel hurtigt ind, og hen mod tørvesæsonens afslutning var disse varer så godt som usælgelige; de har de fleste steder været det siden.

Ifølge den af hedeselskabet udarbejdede oversigt over tørvetilvirkningen m. v. i 1952 fremstilledes der i alt godt 1,6 mill. tons tørvebrændsel mod ca. 2 mill. tons i 1951, men kun knapt 1 mill. tons kunne sælges inden 1. oktober 1952. I 1951 var der fuldt udsolgt på samme tidspunkt.

Omlægningen af produktionen fra almindelige tørv til fræsetørv (tørvesmuld) til formbrændsel og briketter er skredet yderligere frem, således at fræsetørven nu udgør ca. 60 pct. af den samlede tilvirkning af brændsel i moserne.

Ca. 8000 mandlige arbejdere var beskæftiget i moserne i 1952 mod ca. 10 000 året forud. Den samlede udbetalte arbejds løn anslås at have udgjort ca. 35 mill. kr., hvoraf 4—5 mill. kr. til de ved tørvenes pasning beskæftigede kvinder og børn.

Ligesom i de foregående år indsendtes ansøgningerne om tørvelån til landbrugsministeriet gennem hedeselskabet, der efter gennemgang af de forelagte oplysninger afgav indstilling med hensyn til lånenes størrelse m. v. Der indkom ialt 423 andragender, hvoraf 276 bevilgedes med et samlet beløb på henimod 4 mill. kr. De overordentlig vanskelige forhold, der måtte arbejdes under, har imidlertid medført, at mange af låntagerne ikke har kunnet tilbagebetale lånene rettidigt, og for så vidt ikke afsætningsforholdene bedres væsentligt i 1953, vil det for adskillige af dem volde vanskeligheder at klare forpligtelserne. Fra Foreningen af danske Mosebrugere er der rettet en indtrængende henstilling til finansministeriet om at udvise forståelse ved inkassationen af de udlånte beløb, og det er hedeselskabet bekendt, at ministeriet i hvert enkelt tilfælde i så vid udstrækning som forsvarligt træffer lemfældige ordninger med hensyn til afviklingen af tørvelånene.

Maksimalpriserne på tørv og formbrændsel forhøjedes i 1952 med 3 kr. pr. ton, men det var i mange egne af landet umuligt at opnå maksimalprisen, og der haves eksempler på, at konkurrencen om køberne medførte, at f. eks. formbrændsel solgtes til 30 kr. pr. ton eller derunder, uanset at maksimalprisen var 52 kr. Til over-

vågelse af overholdelsen af de af prisdirektoratet fastsatte, noget udviklede bestemmelser om handelen med tørv m. m., udsendte direktoratet et antal prisinspektører, men som det vil forstås af det foranførte, var der ikke ret mange steder muligheder til stede for overtrædelser af maksimalprisbestemmelserne, og domstolene kan ikke vente sig et større antal prissager angående tørv fra 1952.

Som et led i bestræbelserne fra det offentliges side for at fremme



Estrupdam mose øst for Skørping var i sommeren 1952 gået under vand, fordi afløbet var tilstoppet. Tørveproduktion var således umuliggjort.

virksomheden i moserne og for at fremme beskæftigelsen i tørveegnene ydedes der også i 1952 statstilskud til istandsættelse og vedligeholdelse af adgangsveje til mosebrug. Ansøgningerne til arbejds- og socialministeriet herom er indsendt gennem hedeselskabet, der i hvert enkelt tilfælde har afgivet erklæring om de pågældende vejes betydning for transport af tørvebrændsel.

Den industrielle udnyttelse af de danske moser er gennemgående ret primitiv i sammenligning med, hvad der kendes i mange andre lande, og hvad moser angår hører Danmark til de fattigste. Alligevel kan det fastslås, at vi, hvad effektiviteten angår, indtager en førerstilling. Intet land i verden har formået at fremstille så stort et kvantum tørvebrændsel pr. indbygger pr. år som vi. Dette har ikke kunnet undgå at vække opmærksomhed og det er en del af forklaringen på, at mange udlændinge søger hertil for at se på moseudnyttelse. Som regel er de ikke særlig imponeret af, hvad de ser, og

man har nu og da indtrykket af, at der ses med en mild overbærenhed på de metoder, vi anvender, fraset naturligvis de store virksomheder som Kaas Briketter, Pindstrup Mosebrug m. fl., men produktionstillene for landet som helhed, f. eks. 1,5 tons tørvebrændsel pr. indbygger i 1943, aftvinger beundring.

Moseindustrien i Danmark er nu vendt tilbage til hverdagen efter den af verdenskrigen skabte højkonjunktur og skal nu, såfremt ikke en ny katastrofe indtræffer, finde sit naturlige, normale leje. Det kan ikke skjules, at fremtiden tegner sig usikkert, bl. a. fordi det foreløbig er ganske uoverskueligt, i hvor vid udstrækning flaskegassen har afløst komfurfyringen i landhusholdningerne, hvor tørvene tidligere var næsten enerådende.

Moseundersøgelser.

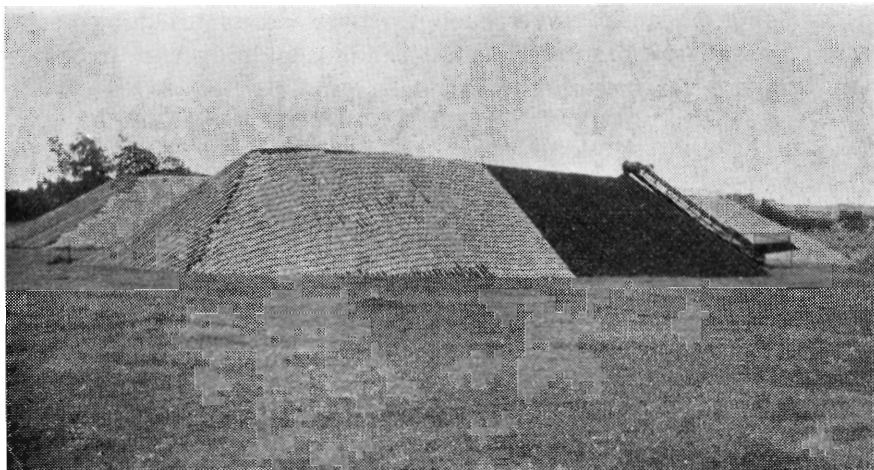
Den altomfattende udnyttelse af Danmarks moser til brændselsproduktion, som blev nødvendiggjort under krigen og besættelsen, tærede hårdt på den brændselsreserve, som moserne rummer. Efter hedeselskabets årlige opgørelser er der siden 1940 i alt fremstillet henimod 50 mill. tons tørv m. v. landet over.

Et sådant tal siger ikke så meget, men til illustration af mængden kan man tænke sig 60 fuldt lastede jernbanetog side om side fra Skagen til Padborg. Eller man kan forestille sig de 50 mill. tons tørv anbragt på rådhuspladsen i København, som er ca. 2,5 ha, det ville da blive til en stak på 5 km's højde.

Ingen ved med sikkerhed, hvor stort et moseareal der er medgået til denne kolossale produktion, men regnes der med en gennemsnitlig dybde på 1,5 meter netto, og at der er medgået 7,5 kubikmeter tørvemasse pr. ton tørv, kommer vi til et tal på ca. 25 000 ha eller et areal omtrent så stort som Langeland. Det ville være at ønske, at det virkelige tal kun var af denne størrelsesorden, men det kan ikke skjules, at afgravningen af moserne — især i de første krigsår — foregik på en måde, der kun kan betegnes som rovdrift, og det kan ikke anses for udelukket, at det siden 1940 afgravede moseareal er henimod 40—50 000 ha.

Der er ikke nogen, der i dag ved, hvor megen tørvemasse der er tilbage i landets moser, og vi ved således ikke, hvordan vi vil være stillet, dersom vi påny afskæres fra tilførsler af udenlandsk brændsel. Det står dog fast, at det vil blive ulige vanskeligere påny at sætte virkelig storproduktion igang, og der må regnes med, at det i fremtiden vil blive nødvendigt at udnytte også de mere askerige moser.

Dette har længe været klart, og allerede i efteråret 1945 nedsatte landbrugsministeriet på foranledning af hedeselskabet og Foreningen af danske Mosebrugere et udvalg med den opgave at udarbejde en plan for en systematisk undersøgelse af *alle* landets moser. Denne plan forelå i begyndelsen af 1949, men der var ikke på det tidspunkt mulighed for at opnå den til undersøgelse gennemsørgelse fornødne bevilling. Først i 1951 lykkedes det gennem arbejds- og socialministeriet at få et beløb stillet til rådighed til undersøgelse



Lager af affræset tørvemasse til briketfabrikation dækkes af tagsten.

af moserne i *Hjørring amt*, og dette arbejde er nu afsluttet med en redegørelse til arbejds- og socialministeriet.

Af denne fremgår, at der i *Hjørring amt* nu findes ialt 5687 ha mose, der fordeler sig således:

Mose af klasse	I	1599	ha	med	2,3	mill.	tons	tørstof
»	»	»	II	1317	»	»	2,3	»
»	»	»	III	756	»	»	1,4	»
»	»	»	IV	688	»			»
»	»	»	V	1327	»			»

Der er for hver mose udarbejdet en rapport med tilhørende kort i 1 : 4000 (matrikelskort-størrelse) og analyser. Materialet er tillige opgjort sognevis, og ved henvendelse til hedeselskabets kontor for moseundersøgelser kan interesserede få oplysninger om de enkelte moser.

Efter undersøgelsen fandtes der ca. 2500 ha afgraved mose, der skønnes egnet til kultivering, men det må bemærkes, at der desuden findes ret betydelige arealer, der allerede er kultiveret efter afgrav-

ningen. Der er i denne henseende af mange landmænd gjort et i høj grad påskønnelsesværdigt arbejde for atter at indvinde den jord, der var blevet ødelagt.

Arbejdet med undersøgelsen og opmålingen af Danmarks moser bliver i sommer fortsat i Aalborg amt, idet arbejds- og socialministeriet har stillet et beløb på 120 000 kr. til disposition hertil. Det er hensigten at søge arbejdet i marken afsluttet i år.

Laboratoriet.

I året 1952 er ialt udført 124 882 analyser mod 114 287 i 1951. Brændselsanalysernes antal er gået ca. 4500 frem og jordbundsanalysernes ca. 5500. Fordelingen af de forskellige analyser har iøvrigt været følgende:

1. **Brændselsanalyser, ialt 11 804**, der vedrører 708 prøver af tørv, 2587 af tørvejord, 304 af tørvesmuld, 444 af formbrændsel, 46 af tørvebriketter, 1946 af brunkul, 4 af brunkulsbriketter, 1 af koks, 6 af kokssmuld, 19 af stenkul, 6 af slurry, 2 af singles, 1 af røgkammermuld og 3 af frøaffald. Analyserne omfatter 2009 brændværdibestemmelser, 3712 vandbestemmelser, 6077 askebestemmelser og 6 svovlbestemmelser.

Ligesom i de foregående år har hedeselskabet assisteret myndighederne ved kontrollen med indenlandsk brændsel, der for tørvebrændselets vedkommende har sorteret under prisdirektoratet og for brunkullenes vedkommende under landbrugsministeriet.

Et udtryk for kvaliteten af færdige tørv og tørvesmuld samt formbrændsel og tørvebriketter, der er produceret i Jylland, kan man få ved betragtning af nedenstående tabel, hvor en opgørelse af de fra prøveudtagerne og prisdirektoratet indsendte prøver viser fordelingen over de forskellige intervaller med hensyn til samlet vand- og askeindhold.

Tørv og tørvesmuld			Formbrændsel og tørvebriketter		
Vand + aske pct.	Antal 731	Forde- lings- pct.	Vand + aske pct.	Antal 386	Forde- lings- pct.
under 35	282	38.6	under 28	17	4.4
35-42	265	36.2	28-35	129	33.4
42-50	153	20.9	35-42	191	49.5
50-55	24	3.3	42-55	49	12.7
over 55	7	1.0	over 55		
Prøver med over 30 % aske i tørstoffet	40	5.5	Prøver med over 30 % aske i tørstoffet	9	2.3

Det ses af fordelingen af analyserne, at det producerede tørvebrændsel i 1952 har været af særdeles god kvalitet, idet kun $\frac{1}{4}$ af tørvene og smuldet har haft over 42 % vand- og askeindhold, og for formbrændelets og briketternes vedkommende har omtrent 90 % haft *under* 42 % vand- og askeindhold*).

Kvaliteten af brunkullene kan man få et indtryk af ved at betragte nedenstående tabel, der er udarbejdet på grundlag af analyser på prøver, som er indsendt af Statens Brunkulstilsyn (i 1952 ialt 1645). Tabellen viser den effektive (nyttige) brændværdi's beliggenhed, og til sammenligning er tillige opført resultaterne for 5 tidligere år. Brændværdien er beregnet ved brunkullenes naturlige vandindhold, d. v. s. det vandindhold, de har i lejet. Hyppigst ligger dette — iøvrigt hele året rundt — på ca. 50 %.

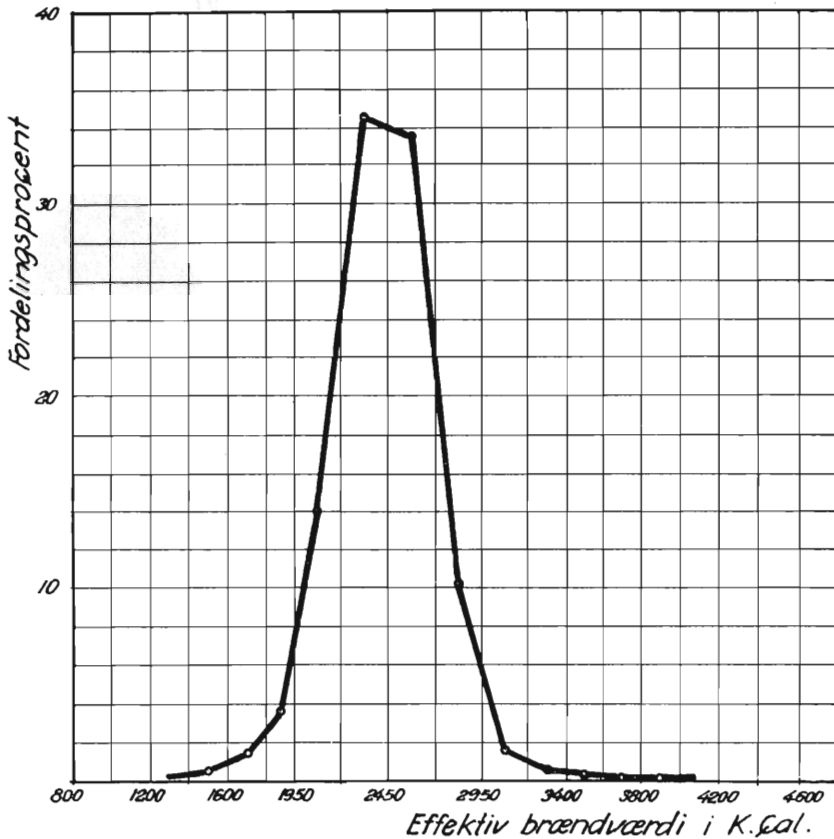
Beliggenhed af effektiv (nyttig) brændværdi.

Effektiv brændværdi k.cal.	1944	1945	1947	1948	1949	1952
	For- delings pct.	For- delings pct.	For- delings pct.	For- delings pct.	For- delings pct.	For- delings pct.
under 1400	0.0	0.5	0.2	0.0	0.0	0.1
1400—1600	0.3	0.5	0.2	0.1	0.1	0.1
1600—1800	1.5	1.1	1.9	1.3	1.1	0.9
1800—1950	3.9	3.8	4.6	3.8	2.1	3.6
1950—2200	16.5	16.2	20.2	11.6	7.5	11.8
2200—2450	37.0	37.7	31.7	37.2	25.2	38.0
2450—2700	30.3	29.7	29.1	33.0	45.1	35.4
2700—2950	7.5	8.2	9.6	9.6	17.1	8.4
2950—3200	2.1	1.6	1.5	2.2	1.1	1.3
3200—3400	0.4	0.5	0.3	0.6	0.3	0.1
3400—3600	0.4	0.1	0.1	0.2	0.3	0.1
3600—3800	0.1	0.0	0.3	0.2	0.1	0.1
3800—4000	0.0	0.1	0.1	0.1	0.0	0.1
over 4000	0.0	0.0	0.2	0.1	0.0	0.0
Antal analyser	3153	2573	1884	2153	1627	1645

Det ses af tabellen, at de fleste af prøverne i 1952 som i de øvrige anførte 5 år har haft en nyttig brændværdi på 2200—2450 k.cal. Omtrent lige så hyppigt har brændværdien ligget i intervallet 2450—2700 k.cal. I gennemsnit har henvend 70 pct. af samtlige prøver (13 035) fra de 6 år ligget i intervallet 2200—2700 k.cal. Omstående hyppighedskurve viser dette tydeligt.

*) En mere detaljeret beretning om tørvebrændsels- og brunkulsproduktionen i 1952 findes i Hedeselskabets Tidsskrift nr. 6 (10. maj 1953).

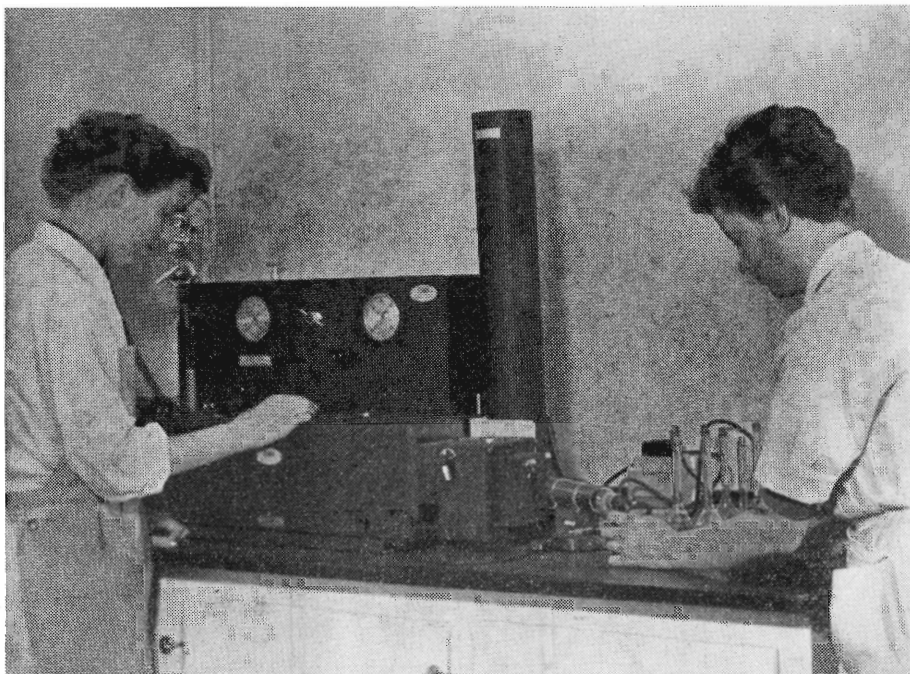
Hyppighedskurve for beliggenhed af effektiv brændværdi.



Til sammenligning med det indenlandske brændsel kan nævnes, at analyser af forskellige udenlandske sorter af brændsel i gennemsnit har vist følgende sammensætning:

Brændselets art	Aske %	Vand %	Nyttig brænd- værdi k.cal.	Effektiv brændværdi i brandbart stof k.cal.
Koks og kokssmuld.....	17.1	15.9	5166	7848
Stenkul	15.0	11.7	5556	7674
Slurry	20.5	22.4	4262	7693
Singles	9.3	7.5	6323	7660

2. **Jordbundsanalyserne** har i 1952 udgjort ialt 105 363 mod 99 843 i 1951. De omfatter 59 129 reaktionstal (pH), 35 kalkbehovbestemmelser, 23 072 fosforsyre- og fosfattal, 22 529 kaliumtal, 197 mangantal, 340 kobbertal og 61 ledningstal.



Arbejde med Beckmanns flammefotometer i hedeselskabets laboratorium.

For mergelselskaberne er der i årets løb undersøgt 18 623 prøver, der med hensyn til reaktionstal fordeler sig på følgende måde:

Mineraljorder.

Reaktionstal	under 5.0	5.0—6.0	6.1—7.0	over 7.0	Ialt
Antal prøver.....	250	6531	10 316	718	17 815
Procentisk fordeling	1	37	58	4	

Efter analyserne kan vel i store træk siges, at 38 pct. af prøverne har vist kalktrang, 58 pct. har ligget i det tvivlsomme område, hvor afgrøde og andre forhold må være bestemmende, og 4 pct. har ikke været kalktrængende.

Humusjorder.

Reaktionstal	under 4.0	4.0—5.0	5.1—6.0	over 6.0	Ialt
Antal prøver.....	13	125	658	12	808
Procentisk fordeling.....	2	15	81	2	

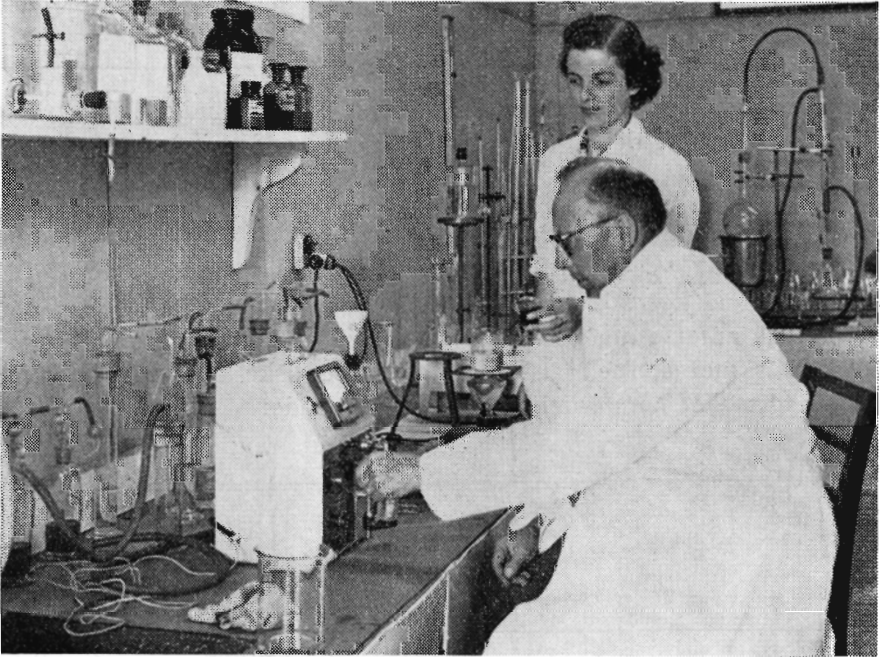
Herefter kan vel 17 pct. af prøverne siges at udvise kalktrang, medens 81 pct. er delvis eller ikke kalktrængende og 2 pct. kalkrige.

3. Mergel- og kalkanalyser, ialt 2056, der omfatter 1918 bestemmelser af kulsur kalk (CaCO_3), 91 bestemmelser af vandindhold og 47 bestemmelser af kornstørrelser (sigteprøver).

Af de anførte analyser er 1713 udført på foranledning af hedselskabets mergelafdeling. Efter det procentiske indhold af kulsur kalk i tørstoffet har fordelingen været følgende:

Indhold af kulsur kalk i tørstoffet	under 10%	10—20 %	20—30 %	30—40 %	40—50 %	50—60 %	60—70 %	70—80 %	80—90 %	over 90 %	Ialt
Antal	34	290	365	425	195	153	131	27			1620
<i>Mergel</i> %.....	2.1	17.9	22.5	26.2	12.0	9.5	8.1	1.7			
Antal								1	10	30	41
<i>Råkalk</i> %.....								2.4	24.4	73.2	
Antal					1			1	6	17	25
<i>Skrivekridt</i> %.....					4.0			4.0	24.0	68.0	
Antal								2	3	2	7
<i>Kildekalk</i> %.....								28.6	42.8	28.6	
Antal					1	3	5	8		1	18
<i>Mosekalk</i> %.....					5.6	16.6	27.8	44.4		5.6	
Antal										2	2
<i>Østersskal- mel</i> %.....										100.0	

Det ses af tabellen, at den hyppigst forekommende mergel har haft mellem 30 og 40 pct. kulsur kalk. Under 20 pct. kalkindhold har kun 20 pct. af mergelprøverne haft, og lige så stor en del ligger i området 50—100 pct. kulsur kalk.



Undersøgelse af jordprøver demonstreres på laboratoriets udstilling i Brande 2.—6. juli 1953

- 4. Undersøgelser af speciel art, ialt 5659,** der har omfattet bl. a. 4246 analyser af jordens fugtighed, 64 bestemmelser af jords volumen-vægt, 29 bestemmelser af kornstørrelse (sigte- og slemmeanalyser) og 37 bestemmelser af svovl-kalktilstand, d. v. s. bestemmelse af jordens indhold af opløselige, sure svovlforbindelser (giftstoffer) og iltelige svovlforbindelser (sulfider) samt bestemmelse af jordens indhold af base (kulsur kalk) til neutralisation af de sure stoffer.

Disse undersøgelser er næsten alle foretaget i tilknytning til hedeselskabets forskningsvirksomhed og omtalt i de pågældende beretninger derfra.

Endvidere er foretaget en række specielle undersøgelser i forbindelse med hedeselskabets forslag til inddæmning af fjordarealer, der skønnes egnede til landbrugsjord — bl. a. Venø Bugt — for at konstatere dels jordbundens (havbundens) fysiske beskaffenhed, dels dens kalktilstand og indhold af næringsstoffer. For Venø Bugt's vedkommende fandtes jordbunden fortrinsvis at bestå af et meget fin-

kornet materiale (ler- og klægagtig), som var righoldigt på kulsur kalk og kali, men ikke på tilgængeligt fosforsyre.

Af andre specielle undersøgelser skal nævnes en række bestemmelser af reaktionstal, kobbertal og titreringskurver vedrørende de af Foreningen af jydsk Landboforeninger i samarbejde med De samvirkende Mergelselskaber og hedeselskabet anlagte kalkmiddelforsøg, analyser af tørvesmuld og spagnum for indhold af planteskadelige stoffer, prøver af ensilage for reaktionstal og prøver af myremalm for indhold af jern, mangan, kiselsyre og kalcium.

Endelig skal nævnes, at der i tilknytning til hedeselskabets ensilageudvalgs undersøgelser over afløbssaftens skadevirkninger fortsat er udført et betydeligt antal af analyser, hvorved er konstateret, at saften ikke forårsager skadevirkning, når den udspredes på jorden på samme måde og i samme mængdeforhold som ved ajle. Derimod er der stadig konstateret meget alvorlige forureninger af drikkevandsbrønde, der ligger i nærheden af ensilagebeholdere. Der er i løbet af året kommet mange nye tilfælde, som er taget op til undersøgelse, og i adskillige tilfælde har det været nødvendigt at kassere de forurenede brønde eller borer og flytte disse hen til andre lokaliteter. Undersøgelserne på dette område agtes fortsat.

Selskabets landejendomme.

Hesselvig Enggaard har ikke regnskabsmæssigt givet noget videre overskud i det forløbne år, men driften og især besætningsbestanden er blevet betydelig konsolideret, idet f. eks. antallet af køer og kvier over 2 år er forøget med 32 til 70, som regnskabsmæssigt ansættes til en værdi af kun 600 kr. pr. stk. Endvidere har der været en tilgang på 6 plage over 2 år, som er opført til en værdi af 700 kr. pr. stk., medens bestanden af slagterisvin er udvidet til ca. 170 stk.

Der er i årets løb opført et nyt hønsehus (til 400 høns), en ny svine-stald med plads til ca. 180 svin samt to store fårnsiloer og et nyt maskinhus. I indeværende sommer udvides kostalden, så der bliver plads til ca. 130 kreaturer. Besætningen vil i løbet af året komme op på fuld størrelse, svarende til de nye bygninger. Der regnes med ca. 50 køer og ca. 80 stk. ungkvæg og kalve og 180 svin. For tiden holdes 12 heste, hvoraf 7 er plage, som går ude det meste af året.

Der er udført et betydeligt arbejde med kultivering af ca. 10 ha hede og mose under *Arnborg Hedegaard*. Mosen drænes, og kultiveringen er i øvrigt meget vanskelig, idet det viser sig, at mosen er meget stærkt fyldt med træerødder.

Klosterlund. Driftsåret 1952—53 har været tilfredsstillende. Høsten var god, ialt ca. 550 tdr. korn, hvilket er betydeligt mere end i foregående år, men faldet i kornpriserne var også mærkbar her, idet ejendommen har kunnet optræde som kornsalgsgård, skønt besætningen er udvidet.

Kreaturbesætningen er nu på ialt 42 stk. mod 32 ved årets begyndelse. Svineholdet, som på grund af sygdom næsten var nedlagt ved udgan-

gen af forrige regnskabsår, er nu atter i god gænge. Ved årets udgang er der 50 svin.

Som følge af den store udvidelse af det dyrkede areal, og den samtidig skete forøgelse af besætningen, er der i de seneste år foretaget en udvidelse og modernisering af avlsbygningerne. Kostalden er ombygget og udvidet, således at den kan rumme 50 kreaturer. Stalden er velindrettet og hygiejnisk. En stor staklade er opført, og kornmagasin og møllerum er indrettet i en del af den gamle hestestaldbygning. Der er bygget en silo til roetop. Siloen er opført med forbindelse til den udvidede kostald.

Kaptajnsgaarden ved Engesvang, der blev overtaget ved nytårstid 1953, var endnu ved finansårets slutning ikke undergået større ændringer, idet den sædvanlige drift med pasningen af besætningen blev fortsat i vintertiden.

Besætningen er dog efterhånden blevet stærkt formindsket, idet der tænkes indsat mere yderige dyr, når staldforholdene m. v. er blevet omordnede. I tilslutning hertil er næsten hele agermarken (ca. 65 ha) i sommer besæet med korn.

Af gårdens areal blev der i tilslutning til overtagelsen afstået ca. 7 ha som tillægsjord til nærboende husmænd.

For tiden er en træbygning, som leveres af *Guldborgland savværk*, under opførelse som bolig for den kommende bestyrerfamilie. Den daglige drift ledes indtil videre af inspektør *Malmbak*, Klosterlund.

Pontoppidans Mosestation har ligesom gennem de foregående år givet et pænt overskud ved udlejning til tørveproduktion.

Bygningsvirksomheden.

Det samarbejde om landbrugsbyggeri, som hedeselskabets kontor i Aarhus i en årrække har haft med Aarhus Amts landøkonomiske Selskab, Kolind Landboforening, Aarhus Amts Husmandsforeninger, Kalø-Knebel Vigs Landboforening og Kaløvigs Landboforening er i 1952 udvidet til også at omfatte Grenaa Landboforening og Ebeltoft Landboforening.

Der er fortsat vækst i arbejdet, der i forhold til året før har haft følgende omfang:

	1952		1951	
Fuldført	34 arbejder	574 009 kr.	35 arbejder	528 544 kr.
Under udførelse	60 »	1 816 857 »	50 »	1 269 120 »
Arbejder, der endnu ikke er taget stilling til	64 »	1 543 430 »	47 »	985 950 »
Henlagt	2 »	47 000 »	1 »	
Skitseforslag			1 »	150 000 »
Vejledninger o. l.	10 »		9 »	

Ialt 193 arbejder 3 981 296 kr. 165 arbejder 2 933 614 kr.



*Den moderniserede kostald på hedeselskabets ejendom Klosterlund.
Køerne er på vej ind fra græsmarken og finder selv båsen.*

Kloakarbejderne.

For kloaksagernes vedkommende er der i 1952 kommet flere arbejder i gang sammenlignet med året forud, idet tidligere projekterede anlæg er blevet iværksat til udførelse, fortrinsvis med tilskud fra staten. Æstetiske hensyn og hygiejniske krav, herunder ønsker om i tide at få truffet foranstaltninger imod fare for epidemi, virker fremmende på iværksættelsen af kommunernes planer om kloakering. Hertil kommer, at beskæftigelsen ved kloakarbejderne er ganske god, da anvendelse af maskinkraft til jordarbejderne normalt ikke finder sted, og fordi anlæggene også lader sig udføre uden for den egentlige højsæson for beskæftigelsen i landbrugsarbejdet.

Personaleforhold.

Hedeselskabets personale har i årets løb gennemsnitlig udgjort ca. 385 mand, heri indbefattet personalet ved Det flyvende Korps.

Den 8. januar stadfæstede landbrugsministeren et nyt lønregulativ for hedeselskabets tjenestemænd, hvorved der skabtes mulighed for ophævelsen af Dansk Ingeniørforenings henvend 5 år gamle blokade af hedeselskabet, og den 6. februar undertegnede en over-

enskomst mellem hedeselskabet og ingeniørforeningen angående civilingeniørers ansættelsesforhold i hedeselskabet.

Ved overenskomsten gennemføres den principielle og meget betydningsfulde ændring, at der fremtidig kun ansættes civilingeniører i tjenestemandstillinger med grundløn mindst 7800 kr., medens andre civilingeniører ansættes »løst«, d. v. s. uden pension fra hedeselskabet. Dette betyder, at en del af de lavere lønnede faste ingeniørstillinger ved hedeselskabet nedlægges dels straks, dels efterhånden som de bliver ledige.

For konstruktørpersonalet betyder det ny lønregulativ en forbedring, idet antallet af faste stillinger forøges med ialt 11 (fra 21 til 32).

Der er endelig nyoprettet en stilling som distriktsbestyrer af 3. grad og en forstfuldmægtigstilling.

Det samlede resultat af lønrevisionen bliver, at hedeselskabet fremtidig disponerer over 142 faste normerede stillinger imod hidtil 135.

Jeg skal herefter som sædvanlig til årsberetningen om arbejdet indenfor hedeselskabets forskelligartede virksomheder føje nogle sammenfattende betragtninger.

I mange, altfor mange år, har driften af de jyske hedeplantager været præget ikke af driftsmæssig forsvarlige dispositioner, men af mere eller mindre af myndighederne provokerede eller dikterede indgreb.

Beslaglæggelser, pligthugster, henvisninger til presserende samfundsbehov, radikal beskæring eller standsning af import og m. m. har medført, at skov- og plantageejerne mer eller mindre frivilligt, måske i mange tilfælde lokket af løftet om delvis skattefrihed, har tappet deres skov for den vedmasse, som skulle danne basis for de kommende års produktion.

Nu må det holde op, hvis vi vil undgå en katastrofe. — Nu må øksen hvile, og spaden eller ploven i gang. — Forhåbentlig er der medens pengene flød rigeligt lagt midler til side til gennemførelse af nye kulturer.

Det er iøvrigt ofte dyrt at plante — og vanskeligt. Græs og ukrudt, insekter, svampe, tørke og nattefrost lægger os hindringer i vejen. Derfor må forholdene studeres grundigt på hver enkelt lokalitet inden arbejdet iværksættes, derfor bør man rådføre sig med sagkyndige om detaljerne. Det er vanvittigt dyrt at plante gale træarter, eller at lade de nyplantede træer gå ud på grund af for-

kerte dispositioner. Der er intet så dyrt, som at spare for meget på nødvendige udgifter.

Men der er iøvrigt også lyspunkter, når man i dag skal udføre nye skovkulturer på de arealer, der står og venter efter stormfald, eller fordi merhugstpræmien fristede. Jordarbejdets teknik er blevet forbedret og billiggjort. — Hullegravning, der er dyrt, og som regel fører til et dårligt resultat, kan i mange tilfælde undgås, og i stedet kan man benytte de nye plove, der, trukket af særlige traktorer, kan udføre et fortrinligt arbejde imellem de gamle planterækker eller under de stående træer. Hedeselskabet vil i løbet af kort tid disponere over ialt 5 moderne, smalsporede larvefodstraktorer med tilhørende plove, der allerede har vist deres overlegenhed ved udførelse af jordarbejde i skove. De arbejder billigt, og giver de unge planter den bedst mulige start.

Der bliver måske vanskeligheder med salg af brænde, og færre penge i kassen, men ved rigtig pasning af skoven, giver den altid noget igen, og ved hensigtsmæssigt kulturarbejde bliver udgiften mindst og resultatet bedst. Der er mange glæder at hente i skov og plantage, når man husker, at det drejer sig om andet og mere end et udtømmeligt trælager.

Den stadig fremadskridende opdyrkning af tidligere uproduktive arealer, landbrugets tilbøjelighed til at bringe selv de tarveligste boniteter under kultur, afgrødernes stigende værdi, den tiltagende forædling af landbrugets kulturplanter, jordarbejdets mekanisering, alt dette gør det stadig mere og mere nødvendigt at tænke på rationel læplantning. Landbrugets egne rådgivere, planteavlskon-sulenterne, går i stigende grad aktivt ind i læplantningsarbejdet, og det er en udvikling, vi må hilse med glæde.

Der er opgaver nok, der venter plantningsafdelingens personale i de kommende år.

Genopbygningen af skovtilstanden i de medtagne plantager og udbygning af læhegsresultatet til et sammenhængende forsvar mod vestenvinden, vil være særlig vigtige plantningsopgaver i den kommende tid.

Grundforbedringsvirksomheden har også i det forløbne år været af betydeligt omfang. De af hedeselskabet i årets løb fuldførte landvindings- og dræningsarbejder, hvis antal er 5050, omfatter et areal



Gravemaskine i virksomhed ved udvidelsen af Egaa.

på 28 000 ha, med en bekostning på 39,7 mill. kr. De i årets løb godkendte landvindingsarbejder omfatter 44 med et interesseret areal på 5901 ha og en overslagssum på 7,20 mill. kr. De fuldførte arbejder udgør 68 med et interesseret areal på 7700 ha og en bekostning på 8,40 mill. kr.

Der er nu af Statens landvindingsudvalg godkendt 892 landvindingsarbejder omfattende 114 447 ha til en bekostning på 115,9 mill. kr.

De med landvindingslovens støtte hidtil godkendte arbejder drejer sig i hovedsagen om frugtbargørelse af jord, der vel ligger »over vandet«, men som er vandlidende og derfor mere eller mindre uproduktiv. Vi bør også fremefter i særlig grad samle vor interesse om gennemførelse af sådan landvinding, men tiden er inde, til at landvindingsarbejdet i Danmark gives et videre perspektiv. Hedeselskabet har overfor landbrugsministeriet peget på, at landbrugs-

arealet trods gennemførelse af omfattende landvindingsarbejder gennem en årrække har været i betydelig tilbagegang. Vi har gjort opmærksom på, at de meget store arealer, der hvert år indvindes ved opdyrkning af hede til agerland, i løbet af en forholdsvis kort årrække vil høre op, hvilket gør forholdet mere alvorligt, og at vi må indstille os på, at den beslaglæggelse af landbrugsjord, der finder sted, ikke kan standses. Den har sin årsag i en udvikling, der vil fortsættes og formentlig fremefter stille endnu større krav, end hidtil.

Det har ved rationalisering af driften, d. v. s. mere planmæssig udnyttelse af arealerne, hensigtsmæssig dræning, kalkning og gødskning, anvendelse af mere yderige sorter og stammer, effektiv sygdomsbekæmpelse m. m. været muligt trods arealindskrænkningen at højne udbyttet fra år til år. Der er ingen tvivl om, at vi kan nå endnu videre ad den vej, og at anstrengelserne herfor vil blive fortsat, men før eller senere vil praktiske og økonomiske forhold sætte en grænse for denne forøgelse af udbyttet pr. arealenhed.

Vi bør derfor i endnu højere grad end hidtil se os om efter muligheder for tilvejebringelse af ny landbrugsjord til erstatning for det, der går tabt.

Om de foreliggende muligheder for indvinding af ny landbrugsjord har selskabet nævnt følgende:

Efter de af hedeselskabet gennem en årrække foretagne undersøgelser af den tilbageværende del af heden, kan vi med nogenlunde sikkerhed regne med, at et areal på ca. 75 000 ha lynghede vil være egnet til landbrugsmæssig udnyttelse. Vi har betydelige arealer af naturlig frugtbar, men vandlidende og derfor lidet produktiv jord liggende, især langs fjorde, kyster og åløb. Vi har endnu ret store ukultiverede moser, og vi har betydelige, afgravede mosestrækninger både fra sidste og forrige verdenskrig — antagelig 40—50 000 ha, der henligger i samme tilstand, som da tørvegravningen ophørte — skæmmende for omgivelserne og i uproduktiv tilstand. Der foreligger altså på de her nævnte områder betydningsfulde opgaver, hvor landvindingsloven og grundforbedringsloven giver et fortrinligt økonomisk grundlag for fortsat arbejde for indvinding af ny landbrugsjord.

Men som forholdene ligger, er det dog efter hedeselskabets for-

mening påkrævet, at vi derudover interesserer os for landvindingsmuligheder ved tørlægning af vandarealer.

Hedeselskabet har derfor som grundlag for en bedømmelse af foreliggende muligheder for en større indsat på dette område ud-



Lager af træ til høstativer ved virksomheden i Brande.

arbejdet en oversigt omfattende sådanne vandområder, hvor det på forhånd må skønnes teknisk muligt og under forudsætning af tilfredsstillende jordbundsforhold formentlig tillige økonomisk forsvarligt at søge gennemført landvinding. Denne oversigt, der sendtes ministeriet med skrivelse af 23. januar d. å., omfattede ca. 134 000 ha, og det kan tilføjes, at hedeselskabet i denne oversigt ingenlunde har søgt at tage alting med. Landvindingsmulighederne i fjerde og vige er i virkeligheden væsentlig større.

I sin henvendelse til ministeriet peger hedeselskabet på nødvendigheden af, at der tilvejebringes en oversigt over jordbundsforhol-

dene i disse vandområder, og hedeselskabet søger en forholdsvis beskedne bevilling til støtte for udførelse af dette arbejde.

Landbrugsministeren og rigsdagen har givet udtryk for samfundets interesse for landvindingsarbejder i søterritoriet. Ved den ny landvindingslov af 31. marts 1953 er der banet vej for al ønskelig udvikling på dette område.

Der er ingen tvivl om, at storstilede udtørringsarbejder vil vise sig gennemførlige på et økonomisk forsvarligt grundlag, hvor jordbundsforholdene er af god beskaffenhed. De hollandske eksperter på dette område har ofte givet udtryk for forbavselse over, at man ikke i Danmark viste mere interesse for sådan landvinding.

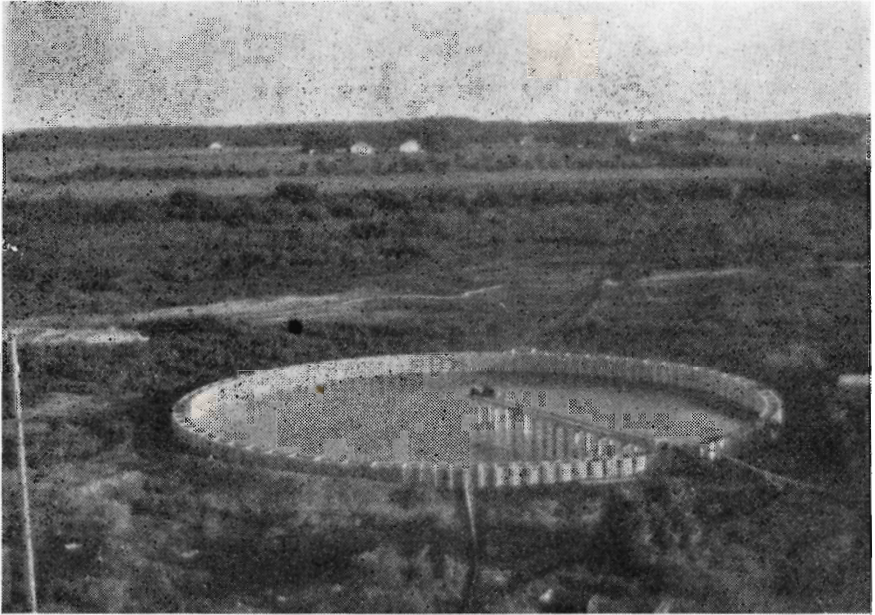
Skuffelser fra gamle udtørringsanlæg bør være uden interesse, fordi nye tekniske muligheder fuldstændig har omstødt beregningerne fra vindmotorernes, skovlenes og trillebørens tid. Forklaringen er, at jordhungeren ikke endnu er så stor i Danmark som i Holland, men dette er vel kun et tidsspørgsmål.

Det er nu en opgave for alle konstruktive, skabende kræfter at sørge for, at den af landbrugsministeren og rigsdagen gennem den ny landvindingslov gjorte begyndelse ikke ender i unødige forsigtige overvejelser, men i modig handling. Skal en ny landvindingsepoke have mulighed for at blive den store nationale opgave, som kan betage denne og kommende generationer, skal der både tænkes stort og handles dristigt, kun derved kan opnås den inspiration i befolkningen, som giver fornødent grundlag for sådanne opgavers gode gennemførelse.

De af hedeselskabet i årets løb fuldførte dræningsarbejder har omfattet 16 000 ha til en bekostning af ca. 23,7 mill. kr. — et imponerende årsresultat og af meget stor betydning for de pågældende landejendomme.

Mergelvirksomheden er i fortsat god udvikling. Der er nu siden krigens afslutning stiftet 119 mergel- og kalkselskaber, hvoraf 62 selskaber i det forløbne år har udkørt ca. 725 000 kubikmeter mergel og ca. 10 000 t jordbrugskalk. Hertil kommer mergel- og kalktransporterne på trafikbaner og båd på tilsammen 160 000 kubikmeter, hvorefter de samlede mergel- og kalktransporter ligesom forrige år andrager ca. 900 000 kubikmeter, hvilket omtrent svarer til opretholdelse af den nuværende kalktilstand på danske landbrugsjorder.

Vore jorders kalkforsyning er et overordentlig vigtigt led i arbejdet for forøgelse af landbrugsproduktionen. Vi burde derfor hurtigere, end forholdet er, nå dertil, at der ikke arbejdes med egentlig kalktrængende jorder, hvorved der lides et urimeligt produktionstab.



For kartoffelmelfabrikken »Sønderjylland« i Toftlund har hedeselskabet som et led i et vandingsanlæg for udsprøjtning af frugt vand udført et cirkulært jernbetonbassin, ca. 30 m i diameter. Bassinet anvendes til opsamling af frugt vandet og til bundfældning af den sidste rest af stivelse, der måtte være tilbage i frugt vandet, inden det udsprøjtes over markerne. Bassinet, der er udført af prefabrikerede betonelementer, kan rumme ca. 1200 m³.

Vi vinder ikke ind på det kalkminus i vore jorder, der blev oparbejdet i de krigsår, mergelarbejdet var standset. Kalktrangen er stærkt udbredt og efter de foretagne undersøgelser at dømme nærmest i stigning.

I samarbejde med mergelselskaberne og planteavlskonsulenterne har hedeselskabet på merglings- og kalkningsområdet en overordentlig vigtig opgave. Formålet er jo, som så ofte fremhævet i hedeselskabets beretninger, ikke alene at arbejde for at få kalktrangen afhjulpen, men i forbindelse hermed bedst muligt at medvirke til opnåelse af den under de givne forhold ønskelige reaktionstilstand. Igennem en årrække har jeg talt og skrevet om de hovedretnings-

linier, hedeselskabet ønsker fulgt ved vore landbrugsjorders kalkforsyning. Jeg har i år særlig anledning til atter i al korthed at gøre rede herfor:

Ved grundforsyning, hvortil der kræves en betydelig tilførsel af kulsur kalk, bør man af økonomiske grunde anvende mergel eller råkalk, men det er helt forkasteligt, hvis man ikke sikrer sig imod, at reaktionstallet derved bliver for højt — *hellere en smule for lavt*. Landmændene bør indstille sig på få år efter merglingen eller kalkningen at undersøge udviklingen med hensyn til deres jorders kalktrangsforhold og derefter en gang i hvert sædskifteomløb lade foretage en kalktrangsundersøgelse for, såsnart betydende kalktrang konstateres, at kunne afhjælpe denne ved ny tilførsel af små mængder findelt jordbrugskalk.

Hvis landmændene følger dette råd fra hedeselskabet, og det gør de i stigende grad år for år, siger det sig selv, at fremtidens kalkningsmiddel mere og mere vil blive findelt jordbrugskalk. Jeg har for flere år siden gjort opmærksom på dette forhold og samtidig opfordret alle kalkværker og ikke mindst de store landbosammenslutninger på dette område, Dansk Andels Gødningsforretning og Vestjyllands Mergelforsyning, til at fremskaffe et forholdsvis billigt og godt kalkningsmiddel i form af findelt, lufttørret jordbrugskalk, egnet til fordeling i små mængder med gødningsspreder. Jeg skylder at sige tak til mange, fordi man har fulgt min opfordring, og min tak gælder ikke mindst de forannævnte store landbosammenslutninger Dansk Andels Gødningsforretning og Vestjyllands Mergelforsyning. Fremstilling af dette kalkningsmiddel er et betydningsfuldt fremskridt for rationel afhjælpning af landbrugsjorders kalktrang.

Forsknings- og forsøgsvirksomhed er et betydningsfuldt afsnit i nærværende beretning. I stort omfang har hedeselskabet i de senere år optaget dette arbejde indenfor forskellige fagområder. Det vil vi fortsætte med for derigennem at bane vej for udvikling og fremskridt.

For *moseindustrien* er det for alvor blevet hverdag, efter at der nu igen er tilstrækkelige mængder af udenlandsk brændsel til rådighed. Som det ofte er sagt, tillægger hedeselskabet det stor betydning, at der også i årene fremover produceres tørvebrændsel i Danmarks moser, dels for at dække det behov, der fremdeles vil være,

dels for ikke at stå på bar bund, dersom vi atter skulle blive henvist til at klare os selv med hensyn til brændselsforsyningen.

Krigsårenes vældige tørveproduktion har efterladt mange grimme pletter i det danske landskab i form af afgravede mosearealer. Det bliver de kommende års opgave at bringe så stor en del



*Underplantning under enstammet pyrenæisk fyr
i Morsø sdr. herreds plantage.*

af disse som muligt i kultur. Vi glæder os over, at der er stillet midler til rådighed til en systematisk undersøgelse af moserne i Nordjylland, og vi håber, at det må lykkes at fortsætte i det øvrige land i årene, der kommer. Det er nødvendigt at vide, hvad vi har af moser, og hvilke muligheder de rummer.

Det danske Hedeselskab har haft et rigt arbejdsår, og vi kan skønne, at kravene fremefter næppe vil blive mindre.

Fyres De med **TØRV?**



Der findes RIBE-
ovne til
ethvert formål

Brændekaminer,
tørveovne, brænde-
komfurer etc.

— tal med en RIBE-
forhandler — eller
skriv efter brochure.

A/S **RIBE JERNSTØBERI**

Telefon Ribe 261

Handelsbanken i Viborg

Filial af Aktieselskabet
Kjøbenhavns Handelsbank

Kontortid: 9—15
Telefon 1500 (5 linier)
Kontor i Karup

Viborg Byes og Omegns Sparekasse

Telefon 1400 (3 lin.)

Sct. Mathiasgade 68
Kontortid: Kl. 9—15

Børnelammelses- og ulykkesforsikring

Den gensidige
Landbo-Sygeforening

Vesterbrogade 15
København V.
Telef. 6659 - 5974

Alt i cementvarer,

rør i alle gængse størrelser efter ingeniørf. normer.

Tjæreborg cementstøberi.

Hurtig levering. Telefon 21. Reel betjening.

Røde DRÆNRØR

fra 2"-12" haves
altid på lager
Forlang tilbud

»Sofienlund«

Teglværk
Telefon 10 Ulstrup

AKTIESELSKABET

SKARREHAGE MOLERVÆRK

Landbrugslotteriet

udlodder årligt

kr. 5.485.620

Største gevinst
2 gange årligt

kr. 80.000

FÆSNING

af eng og mose udføres med Diesel-traktorer
til konkurrencedygtige priser.

Johs. Kirk, Svejstrup pr. Bjerregrav — Telefon Raasted 107

NB. Mangeårig fræserefter ved hedeselskabet, hvorfra fineste
anbefaling foreligger



Traktorer · Landbrugsredskaber
Landbrugsvogne · Automobiler
Reserve dele · Tilbehør
Traktor-,
Automobil-, og Maskinværksted



A. Philipsen Akts.

Tlf. 532

Vesterbrogade 7 · 9, Viborg

Tlf. 1064

AALBORG TAFEL AKVAVIT.



ANVEND TØRVESTRØELSE VED DRÆNING . . .

På jorder med fintsandet undergrund kan en tilsanding af drænrør forebygges ved anbringelse af et lag tørvestrøelse (»hundekød«) omkring stødfugerne.

Spørg hedeselskabet



A/s Fiskbæk Briketfabrik

Herborg 12

Jydsk Skovfrø

Løndal pr. Addit - Tlf. Burgårde 6 u

Frøindsamling i godkendte og udvalgte bevoksninger
Alt frø leveres med angivelse af afstamning og spireevne
Klængning og opbevaring for skovdistrikter

Prisliste sendes på forlangende

RESENBRO

CEMENTSTØBERI

v| ingeniør C. G. Madsen
Telefon 34

Prima betonrør efter dansk
ingeniørforenings normer

Mrk. \triangle i alle gangbare dimensioner fra 10-60 cm såvel med som uden muffe

HØJSLEV TEGLVÆRKER A/S

Prima, røde drænrør

I størrelse fra 2 til 15 tommer . Indhent tilbud Tlf. Højslev 3

HAMMERUM HERREDS

Spare- og Laanekasse

Herning - Telf. 10 . 314

Østergade 6

Kontortid: 10-12,30 og 14,30-17



Alle arter jordbrugskalk -

SKANDINAVISK KALK & KRIDT 1/3

Hasseris - Aalborg telefon 9253 - Alba 10850

Værket telefon Sdr. Tranders 110



Katalog sendes
gratis paa
Forlangende

Røde
drænrør
2"-12"

● Fredenshøj Teglværk
Aabenraa . Telefon 2127

PALUDANS PLANTESKOLE

--- KLARSKOV ---

130 tdr. land

Skovplanter, hæk- og
hegnplanter, allétræer

Forlang prisliste

TELEFON KLARSKOV NR. 9

Varde Bank

Esbjerg afdeling

Kongensgade 62
og fiskerihavnen

Petersværk Betonvare-Industri

Nørresundby . Telf. 1055 (2 lin.)

Alt i betonvarer efter D. S. 400

Renseanlægget »Ringtanken« (Dansk patent nr. 59820)

Rødkjærsgro Cementvarefabrik

ved I. T. Birk Telef. Rødkjærsgro 14

FØRER KUN \triangle MÆRKEDE VARER

Alle arter betonvarer til afvanding og kloak føres

Forlang tilbud



Trifolium Frø



KØBENHAVN

RANDERS

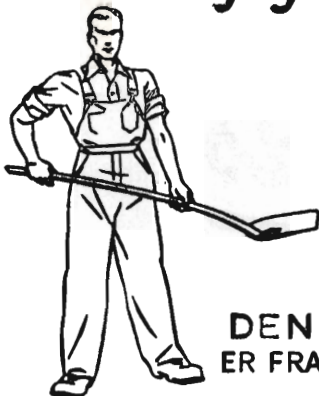
Midtjydske Teglværkers Salgskontor S.m. b. A.

TELEFON SKIVE 1030

Alle størrelser i drænrør leveres

TELEFON VIBORG 1330

Den er rigtig!



DEN
ER FRA

Zinck

GODT-
HAAB

Aarhus Privatbank

Stiftet 1871

Aarhus: Hovedkontor
København: Nygade 1

Aktiekapital og Reserver
andraget ialt ca. Kr. 23.100.000,-

Ellidshøj Kridt- og Kalkværk

v/ *C. M. Christiansen, Aarhus*

Telefon Ellidshøj 4 og Aarhus 7312

Fabrikation af jordbrugskalk samt foderkridtmel

Røde drænrør

indtil 16" diameter

A/S Hvorslev Teglværk
pr. Ulstrup - Telefon 67 Ulstrup

Herning Hede- & Discontobank

10—12 $\frac{1}{2}$, 2 $\frac{1}{2}$ —5
Telefon 5 . 273 . 720

H. Theut

VIBORG - Tlf 1559 . 1560

Brunkul - Mergel - Kalk

Midtjydske Brunkul Industri

Tlf. Kølkevej 28 x

Katrinebjerg Teglværk

Tlf. Hejnsvig 17

Mursten - Drænrør

Teglværkernes SALGSKONTOR

ESBJERG

Telefon 265 . 546

Drænrør

2" — 15"

Mursten - Tagsten

Hulkjærhus Planteskole

RØDKJÆRSBRO

Telefon Ans 25

Planter til skove,
læhegn og haver

Stenvad

Cementstøberi

Telf. 6 Stenvad

Arnold Westmark

Alle \triangle mærkede rør føres
Altid leveringsdygtig

SPEJLBORGS PLANTESKOLE

BRØNDERSLEV

Telefon 382

SKOV-, LÆ-
OG HÆKPLANTER

A/S Skive Marktrækontor

Grundlagt 1896

Telefon 94 Skive

FRØAVL . FRØHANDEL

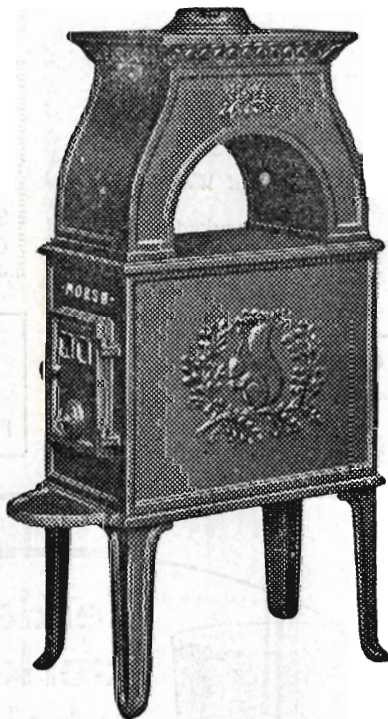


Verdens stærkeste Arbejdsstøvle

CODAN

GULD-SEGL
KVALITET

Morsø Støbejerns



AKTIESELSKABET
N.A. Christensen & Co.
KGL HOFLEVERANDØR
NYKØBING MORS

Redaktionsudvalg: Afdelingsleder, skovrider B. Steenstrup (formand),
forstander N. C. Nielsen og civilingeniør A. Fredborg.

Redaktør: Har. Skodshøj.

Carlo Mortensens Bogtrykkeri, Viborg