

# HEDESELSKABETS TIDSSKRIFT

Oplag: 19.600

Nr. 12



15. septbr.

72. årg.

UDGIVET AF DET DANSKE HEDESELSKAB

1951



naar og hvor  
De ønsker det  
fra

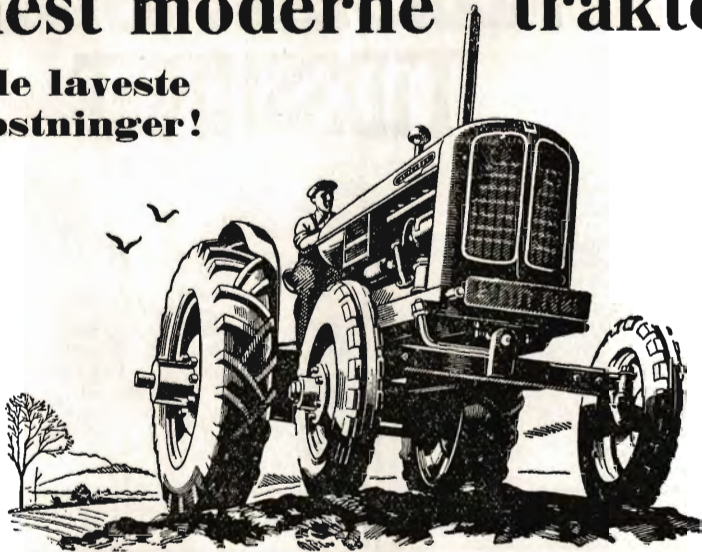


VANDINGSANLÆG  
-omgaaende Levering  
-forlang Brochure,

**DANSK VANDINGS INDUSTRI**  
PROJEKTERING · FABRIKATION  
INGENIØR HOLGER ANDERSEN  
SNOGHØJ FREDERICIA · TELEFON ERRITSØ 125

# Den mest moderne traktor

. . . med de laveste driftsomkostninger!



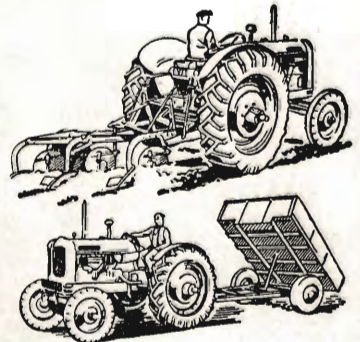
NUFFIELD Universal traktoren er den mest moderne traktor, der hidtil er bygget. Dens alsidige anvendelighed og enestående lave driftsomkostninger sætter den i særklasse blandt de mellemstore traktorer.

**KRAFT:** Motoren udvikler 38 hk og 43 hk med henholdsvis petroleum og benzin — men traktoren kan også leveres med dieselmotor, der udvikler 39 hk. Kapacitet: 3-furet plov.

**ANVENDELIGHED:** Til det omfattende udstyr hører bl. a.: Stilbar trækbom til almindelige slæberedskaber og en uovertruffen hydraulisk løfteanordning til betjening af bærerredskaber, læsseapparater, tipning af vogne m. v. Begge hjulaksler er indstillelige til rækkeafgrøder.

**KØRSELSKOMFORT:** Behageligt, velaffjedret sæde. Instrumenter og betjeningshåndtag er anbragt bekvemt for føreren. Ingen slag i rattet selv ved kørsel på ujævn grund. Lille venderadius.

**ØKONOMI:** Den robuste motor er yderst økonomisk i drift, og de 5 fremadgear betinger, at der altid kan køres med det rette omdrejningstal på motoren. En ideel vægtfordeling giver minimal hjulslip, hvorved krafttabet formindskes betydeligt.



*Forlang demonstration hos nærmeste forhandler.*

**NUFFIELD**  
UNIVERSAL

**TRAKTOR**

*har alt - udfører alt!*



DANSK OVERSØISK MOTOR INDUSTRI A/S  
Glostrup



## Midtjydske Teglværkers Salgskontor S. m. b. A.

TELEFON SKIVE 1030

Alle størrelser i drænrør leveres

TELEFON VIBORG 1330

### Nivaagaard Teglværk

Nivaa telefon nr. 9

**DRÆNRØR . MURSTEN . TAGSTEN**

**Røde — 2" — 12" — Drænrør**

Forlang tilbud

Akts. Frederiksholms Tegl- & Kalkværker  
Islands Brygge 22 — København S. — Central 282

### Kjellerup Betonvarefabrik

ved I. T. Birck . Telefon 45 Kjellerup  
Efter kl. 17: Rødkjærsbro telefon 14

FØRER KUN  $\Delta$  MÆRKEDE VARER  
Alle arter betonvarer til afvanding og kloak føres  
FORLANG TILBUD

Tårnsilosten  
Drænrør  
Baumadæk  
Tagsten  
Mursten

**KÄHLERS Teglværk**  
Korsør

Teglværkernes  
**SALGSKONTOR**

ESBJERG

Telefon 265 . 546

**Drænrør**

2" — 15"

Mursten - Tagsten

### Randers

MØRTELVÆRK OG  
BETONRØRSFABRIK

v/ Marius Ødum  
Kristrup pr. Randers  
Tlf. 400 Randers fri not.

Kun  $\Delta$  mærkede varer føres  
Største lager  
Bedste kvaliteter  
Forlang tilbud

### Midtjydske Betonvarefabrikker

Fabrik & lager—  
Herning og Lind

Telf. Herning 476  
Telf. Lind 45

Lager af  $\Delta$  mrk. betonvarer

### Petersværk Betonvare-Industri

Nørresundby . Telf. 1055 (2 lin.)

Alt i betonvarer efter D. S. 400  
Renseanlægget • Ringtanken • (Dansk patent nr. 59820)

### Krogsgades Cementstøberi

v/ J. C. Halvorsen & sønner

Kontor:  
Dannebrogsgade 12, Aarhus  
Telefon 5019 . 5020

Ny fabrik i Vejlbj  
Tlf. Riisskov 9319

Alt i betonvarer D. S. 400



### Røde drænrør

indtil 16" diameter

A/S Hvorslev Teglværk  
pr. Ulstrup - Telefon 67 Ulstrup

### RØDE DRÆNRØR

føres altid på lager fra 2" til 8" - Tilbud til tjeneste

A/S GAMMELGAARD TEGLVÆRK  
Telefon 187 . Skive

### Stenvad

Cementstøberi

Telf. 6 Stenvad

Arnold Westmark

Alle  $\Delta$  mærkede rør føres  
Altid leveringsdygtig

### Skive Cementstøberi

KNUD ØSTERGAARD

Telefon 921

Normrør

med garantimærket  $\Delta$

Imprægnering

Brøndrør

### Bjerringbro

Cementvarefabrik

ved Th. Petersen

Telf. 111 Bjerringbro

ALLE

$\Delta$  MÆRKEDE RØR

Imprægnerede  
og uimprægnerede

Stort lager

Altid leveringsdygtig

### Sydvestjydske Teglværkers Salgskontor

Telefon 58

Ølgod

Telefon 59



## HØJSLEV TEGLVÆRKER A/S

Prima, røde drænrør

i størrelse fra 2 til 15 tommer . Indhent tilbud . Tlf. Højslev 3

## PORTLAND CEMENT

PORTLAND-CEMENT med „Trekanten“, af fremragende kvalitet, bruges overalt, undtagen hvor særlige grunde tæler for anvendelsen af en special-cement.

## Ellidshøj Kridt- og Kalkværk

v/ C. M. Christiansen, Århus

Telefon Ellidshøj 4 og Aarhus 7312

Fabrikation af jordbrugskalk samt foderkridtmel

# Kaas-

## Briketter

Hovedforhandler:  
**Nordjyllands  
 Kulkompagni**  
 Nørresundby  
 Telf. 4227 . 4228

Fabrik: Kaas  
 Telf. Kaas 11

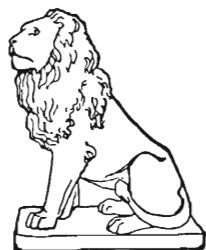
## HAMMERUM HERREDS

Spare- og Laanekasse  
 Herning - Telf. 10 . 314  
 Østergade 6  
 Kontortid: 10-12,30 og 14,30-17

## Løve Garn

## Aktieselskabet Holger Petersen

Købmagergade . København K.



# AEROLIT

DANSK SIKKERHEDSPRÆNGSTOF

# Hedeselskabets

## Tidsskrift

Nr. 12

15. septbr. 1951

72. årg.

Indtrædende medlemmer indtegnes hos selskabets forretningsførere. Medlemsbidraget er enten årlig mindst 5 kr. eller en gang for alle mindst 100 kr. Større bidrag modtages gerne. Tidsskriftet udgår ca. 16 gange årligt og sendes uden vederlag til selskabets medlemmer. Annoncer bedes sendt til Hedeselskabets hovedkontor, Viborg. Annoncepris 50 øre pr. mm. Oplag 19.600 eksemplarer.

**Indhold:** Hedeselskabets årsmøde. — Litteratur: C. F. Jensen: Skov, læ og klima. — Fra hedeselskabets grundforbedringsvirksomhed. — I få ord. — Hedeselskabets regnskab 1950—51.

---

## Hedeselskabets årsmøde

Hedeselskabets årsmøde i Varde den 4. juli havde samlet næsten alle repræsentanter. Kun nogle enkelte var forhindret i at møde, og da der desuden var mødt en del flere gæster, end tilfældet ellers plejer at være, var det en usædvanlig stor forsamling, formanden for repræsentantskabet, godsejer *A. Olufsen*, Quistrup, kunne byde velkommen til, da mødet først på formiddagen åbnedes.

Traditionstro indledede formanden med at foreslå en telegrafisk hilsen til kongen, hedeselskabets protektor. Senere på dagen indløb en tak fra kongen.

I hjertelige ord mindedes formanden derefter de i årets løb afdøde: folketingsmand *Larsen Bjerre*, fhv. departementschef *Wilcke*, landstingsmand *Martin Sørensen*, skovrider *J. J. Holt* og afdelingsleder *Fridlev Thøgersen*. I tilslutning til formandens tak til disse mænd for deres indsats i hedeselskabets gerning, rejste forsamlingen sig.

Varde bys borgmester, distriktsbestyrer *Chr. Jensen* bød velkommen til Varde og udtrykte byens glæde over at se så mange fremmede som byens gæster.

### Direktørens beretning

Forud for årsmødet var direktørens beretning om årets virksomhed udsendt til repræsentantskabets medlemmer, så disse forud havde haft lejlighed til at gøre sig bekendt med den, og direktør

Basse forelagde derfor sin beretning i en afkortet form, men til gengæld i stedet samlende sig om hovedlinier og særlige opgaver.

Beretningen blev hilst med varmt bifald.

### **Forhandlingen**

indlededes af fhv. folketingsmand *Laust Nørskov*, der takkede for beretningen. Det fremgik af beretningen, at hedeselskabets virksomhed var ligeså påkrævet som nogensinde. Oplysningerne om de 10 000 ha dyrket jord, som landbrugsjorden går tilbage med om året, må være en spore til at opdyrke og indvinde jord og forbedre, hvad der kan forbedres af dårlig udnyttet jord.

Takkede for, at der var slået til lyd for at få bevillingen til 2. kultur i plantagerne forøget. Det var i høj grad ønskeligt, om myndighederne ville være lydhøre her.

I beretningen ydes der læplantningsfolkene en stor ros. Den er fortjent. Der kan sættes en tyk streg under betydningen af det arbejde, der udrettes af læplantningsforeningernes kredsforstandere, som i masser af tilfælde i al stilhed går fra dør til dør og agiterer for læplantning. Det har altid været hedeselskabets særkende, at det er vågen overfor udviklingen, og ikke alene nøje følger med, men også fører an. Taleren mindede om undersøgelser vedrørende heggenes lævirkning, Det flyvende Korps oprettelse, den kunstige vanding med regnkanoner, brunkulslejernes beplantning o. s. v. Opgaverne følges stadig op, og fortsættes i dag f. eks. i forskningsvirksomheden. Jeg skal blot erindre om direktørens udtalelse om pulverkalken, hvor det vil blive af den største betydning, om vi går over til at følge direktørens anvisninger og anvende denne kalkningsform.

Til slut takkede *Laust Nørskov* for indsatsen vedrørende Mindeparken for hedens opdyrkere.

*Søren Johansen*, *Holsted*, takkede ligeledes for den lærerige beretning og føjede en tak til for hilsenen fra årsmødet i fjor, hvor han havde været fraværende på grund af sygdom. En særlig tak til direktøren for arbejdet med merglingen.

Direktør *Flensborg* havde i den gode og indholdsrige beretning bidt mærke i, at hedeselskabet vil lægge vægt på at vedligeholde og udvikle det allerede skabte, og ville gerne give dette størst mulig tilslutning. Der er tusinder af småplantager og plantninger, bl. a. med bjergfy, og det gælder også de gamle hvidgranhegn, der må fornyes eller afløses, men en virkelig indsats her vil kræve effektiv støtte fra staten, ellers går det galt. Det glæder mig at se, at der er nyplantet 2000 ha på et år, der skal nok blive fortsat brug for alt. Iøvrigt har jeg lyst til at gentage, at vi skal helt op på 20 % skov her i landet.

Godsejer C. C. *Branth* udtalte sin tilfredshed med den almindelige anerkendelse af arbejdet med at skabe nye plantager, og refererede i den anledning til tidligere modstridende opfattelser af, hvilken kvalitet jord, der burde anvendes til plantager.

Planteskoleejer *Oscar Bang* udtalte sin glæde over at deltage i mødet. Det er en fornøjelse at høre om, hvor meget stort og godt, der er udrettet.

Forstander *Petersen-Dalum* tog sit udgangspunkt i beretningens oplysninger om undersøgelserne af ensilagesaftens skadevirkninger, som han fandt havde den største interesse for landbrugerne. Det kan vist være udmærket med et større udvalg til behandling af problemerne, men medens et sådant udvalg arbejder, består loven, hvorefter det er forbudt at tilføre vandløbene afløbet fra ensileringen, og der vil blive afsagt domme, som vil berøre halvdelen af alle landbrugere. Har man påtænkt at søge disse lovbestemmelers ikrafttræden udsat, indtil problemerne er helt belyst og undersøgt? Det er ikke godt, i virkeligheden uheldigt, at loven er effektiv inden man kender virkningerne helt ud. Det ville være på sin plads at tilkænde-give landbruget, at disse forhold skal bringes i orden.

Nørskov omtalte landbrugsarealernes tilbagegang, og man vil uden tvivl før eller senere sætte denne tilbagegang i forbindelse med krav om en yderligere udstykning, men vil det ikke være bedre at søge lave arealer ved søer og langs kysterne bedre udnyttet. Selv om det ikke er lukrativt for det nuværende slægtled, vil det blive det for de fremtidige slægter.

*P. Nielsen*, Tvis, takkede for samarbejdet i bestyrelsen gennem årene. Det var ikke alene plantningssagen, der havde knyttet ham til selskabet, men ligeså meget de øvrige opgaver. Vi har brug for skovarealer, men vi har også brug for jord til landbruget, og han var enig med *Petersen-Dalum* i, at vi må have opdyrket al den jord, der er anvendelig. Vi har desværre også opdyrket jord, der aldrig burde have været taget i landbrugets tjeneste. Det meste af den hede, der egner sig til det, er allerede opdyrket, så der er ikke meget mere at gøre her, men spørgsmålet er, om vi har råd til at lade ungdommen vente, måske må der endnu i nogle år afgives jord ved udstykning. Det er jo den bedste ungdom, der gerne vil blive ved landbruget.

Departementchef *Stahlschmidt* gav *Petersen-Dalum* ret i udtalelserne om problemerne med ensilageafløbet. Man kan gå den vej at advare landmændene, men skal der gennemføres en udsættelse af lovens ikrafttræden, må der en tillægslov til, og den er det rigtigst, at landbo- og husmandsforeningerne tager initiativet til. Hele sagen er en meget vanskelig opgave.

*Petersen-Dalum*: Kan der ikke administrativt henstilles til domstolene om at trække sagerne ud?

*Stahlschmidt*: Det er vanskeligt at få noget sådant gennemført.

Forstander *Heick* advarede mod at lave god jord til skov. Vi kan jo købe træ for sukkerproduktionen. Et af de mange områder, hvor hedeselskabet er produktionsskabende er f. eks. m. h. t. arbejdet med den kunstige vanding, hvor vi nu er ved at nå ind i realiteternes verden. Det synes at skulle blive for de små ejendomme, at den kunstige vanding vil få størst betydning, idet der derved i virkeligheden er tale om en slags tillægsjord. Jeg kan nævne et eksempel fra en ejendom på 35 ha, hvor den kunstige vanding har muliggjort en besætning på 15 malkekøer mod forud 7—8. Det er disse muligheder, vi skal forfølge. Det er en af vejene mod øgning af produktionen.

Folketingsmand *Øllgaard*: Med hensyn til det af Petersen-Dalum rejste spørgsmål vil den formelt rigtige fremgangsmåde være, at husmands- og landboforeningerne tager sagen op, og at domstolene går lempeligt med dørene, indtil problemerne er endeligt afklarede.

Det er meget betimeligt, at det her bliver sagt, at de store og nødvendige landvindingsarbejder simpelthen ikke kan ventes gennemført, hvis der ikke ydes statstilskud til dem. Bevillingerne til disse arbejder må ikke standses. Når det offentlige, byggeri o. s. v. hvert år beslæglægger ca. 10 000 ha af landbrugsjorden, danner det en af de vigtigste motiveringer for, at landvindingsarbejdet ikke må gå i stå. Herfra skal advares stærkt mod at lægge disse arbejder på hylden — vi har ikke råd til det.

*Røhr-Lauritzen*: Direktør Flensborgs udtalelser om ønskeligheden af 20 % skov her i landet, må ikke stå uimodsagt. Direktør Flensborg må vist være glad, hvis vi kan nå op til 12—13 %. Vi må give de unge den jord, der tiltrænges.

Direktør *Basse* fik derpå ordet for at besvare de forskellige indlæg:

Hovedlinien for hedeselskabets arbejde må være, at der i hvert enkelt tilfælde tages stilling til problemerne, efter hvad der tjener samfundet bedst. Med hensyn til plantningssagen, kan vi rette os efter det gamle vers: »Hvor ploven ej kan gå, og leen ej kan slå, der bør et træ et stå«, ellers gør vi plantningssagen til et politisk spørgsmål, og det er ingen tjent med. Jeg har udtalt mig til fordel for øgning af skovarealerne og om opdyrkningens betydning, men at skele efter 20 % skov her i landet går ikke, direktør Flensborg.

(Direktør *Flensborg*: Det er jo også kun propaganda!)

Skulle vi op på 20 % skov må vi nedlægge 10 000 landbrug. Vi må i det hele taget stærkt vogte os for at se ensidigt på disse forhold, men stræbe efter, at arealerne udnyttes bedst og rigtigst.



Direktøren takkede for de forskellige udtalelser, og var enig med folketingsmand Øllgaard i, at arbejdet med landvindingsarbejderne ikke må gå i stå. Indsatsen og beskæftigelsen på disse områder må være sikret en kontinuerlig udvikling, idet disse arbejder bl. a. også kræver en teknisk sagkundskab, der ikke kan opretholdes, hvis der kommer afbrydelser eller stop. Der må arbejdes forsigtigt og økonomisk, men det må ikke henlægges.

Ensilageproblemet tog hedeselskabet op allerede i 1944 og har nu afgivet en beretning derom, hvoraf bl. a. kan ses, at ensilagesaften kan udnyttes, når den f. eks. tilledes ajlebeholderne. Bortledningen af saften, f. eks. gennem drænledningerne, er ikke alene et spørgsmål om forurening af vandløbene, men hvad der måske betyder endnu mere, en forurening af grundvandet. Det foreliggende materiale kan der gøres god brug af, og alle gode kræfter er nu samlet i arbejdet for at finde den bedste løsning.

Til slut bragte direktør *la Cour* og direktør *Kresten Hansen* en tak til hedeselskabet for god indsats.

Da ikke flere ønskede ordet, godkendtes beretningen.

Bestyrelsens formand, kammerherre *Lüttichau* fik ordet for næste punkt på dagsordenen, men indledede med også at rette en tak til direktøren for den aflagte beretning, og en tak til de mange, der havde arbejdet for hedeselskabet i årets løb. En særlig tak til ministeriernes embedsmænd, til rigsdagen, repræsentanter, forretningsførere og hedeselskabets tjenestemænd. I det kommende år ville arbejdet for fremgang i medlemstallet blive fortsat, og formanden udtrykte håb om fortsat hjælp fra alle interesserede i dette arbejde.

Årsregnskabet for 1950—51, der også forud havde været tilsendt repræsentanterne i trykt form, blev forelagt tillige med budget for det kommende år, og foreløbigt budget for 1952—53. Regnskab og budgetter godkendtes.

Umiddelbart inden frokosten redegjorde civilingeniør *Niels Venov* for sin studierejse til U. S. A. Foredraget var ledsaget af en film.

I det lukkede møde om eftermiddagen blev fhv. folketingsmand *I. Kr. Jensen*, Brønshøj, og direktør *la Cour*, Pindstrup, genvalgt til repræsentantskabet, medens det ved folketingsmand *Larsen-Bjerrers* død ledigtblevne mandat forblev ubesat.

Til bestyrelsen genvalgtes amtsrådsmedlem, proprietær *A. Holm*, Eskjær. Som formand for repræsentantskabet genvalgtes godsejer *A. Olufsen*, Quistrup, og som næstformand fhv. folketingsmand *Laust Nørskov*.

Til mødested næste år valgtes *Svendborg*.

Om aftenen afsluttedes dagen med en festlig middag, hvor det som sædvanligt skiftede med taler og sang. Andendagens udflugt gik til *Fuilsø*, hvor godsejer Olufsen supplerede årsberetningens fyldige tekniske redegørelse for afvandingen og kultiveringens med en række interessante mere private oplysninger om økonomi og arbejdsmetoder ved driften af de store arealer.

Efter frokosten på hotel Henne Strand opløstes sammenkomsten.

has.

## LITTERATUR

### C. F. Jensen: Skov, læ og klima.

Det danske Hedeselskab, Viborg, 1951.

Der er nu i mere end hundrede år mange gange og på alle mulige måder talt til det agerdyrkende danske folk om at genrejse det værn mod farlige stormvindes angreb, som brød sammen, da den naturlige skov for længe siden blev ødelagt. Interesserede iagttagere måtte jo se og kende, hvorledes mennesker og dyr og markens forskellige afgrøder på åbne strækninger led utålelige plager under vedholdende slem træk fra øst og vest, og nationen kunne ikke fortsat tåle tabet fra den stærkt nedsatte ydeevne hos ellers brugelig jord.

De første nidkære talsmænd for læplantning skulle overvinde mærkelig modstand, før deres tilskyndelse bar frugt, men omsider skabtes dog almindelig villighed, og plantning fandt sted i større stil. Et under fuldbyrdedes, da plantager og læbælter voksede op og fik vidtrækkende virkninger: man så forjættelsen om øde vanges overgang til blomstrende kultur blive opfyldt.

Forlængt er således fyldestgørende bevis ført for, at skov- og læplantning er *det landøkonomiske grundforbedringsmiddel nr. 1*, ja, at disse plantninger simpelthen danner betingelse for lønnende agerbrugs eksistens og udvikling på magre, vindhærgede jorder.

Men idet tiden gik, og nye slægtled, der ikke kendte eller ikke ville tro på de ældre generationers vanskeligheder, kom til, betragtedes det ofte som en selvfølge, at man høstede, når blot man havde sået. Den opfattelse mødtes hist og her, at læplantning vel næppe kunne være helt nødvendig. Skønt bevisførelse en gang for alle er givet, kræves stadigvæk endnu flere beviser.

Overfor denne indstilling er der sagtens ikke andet at gøre end søge en dybere forståelse af årsag og virkning fremmet, og hedeselskabet har da også allerede gennem en årrække haft samarbejde med videnskabeligt øvede teknikere, som skridt for skridt afprøvede plan-

tagernes og læhegnenes vindstandsende, formildende evner, og efter nøje undersøgelser kunne det fastslås, at de resultater, der nåedes ad videnskabelig vej, ganske afgjort svarede til teknikernes erfaringer.

Imidlertid er higen mod forståelse af tingene i sig selv prisværdig, naturligvis, og kan en hidført erkendelse skabe desto større interesse for et fremskridende plantningsarbejde, tør det siges, meget er vundet. Som et led i bestræbelserne efter at åbne sagligt indblik i samspillet mellem planter og vejr må det værk opfattes, skovrider C. F. Jensen nylig har skrevet og hedeselskabet udsendt: Skov, læ og klima.

Forfatterens arbejde hviler på en række stort anlagte temperaturmålinger fra 1938—39—40, og dette særdeles grundige og selvstændigt værdifulde materiale gøres så til genstand for slutninger vedrørende de forhold, der giver forskelligt klima over plantedækket jord og nøgen jord, ligesom vigtige træk hos herskende naturlove belyses, interessant og lærerigt. Meteorologien er jo en ungdomsvidenskab, dens virkekreds syntes længe en verden for sig, nærværende og dog så fjern, uransagelig og alligevel dagligt samtaleemne mand og mand imellem. Den hele sandhed lader sig ikke overskue på en gang, så sammensat og indviklet den er, men også brudstykker har betydning. C. F. Jensens skrift meddeler læseren mange nyttige forkundskaber, der hjælper til begreb om de faktorer, hvoraf bestemt vejr og forskellige klimasvingninger opstår. Desuden minder han om historiske vidnesbyrd, der går ud på, at nedbrydningen af skove og lunde i flere gamle kulturlande førte til tusindårigt øde, ørken eller sump, og han nævner U.S.A.'s og Ruslands anstrengelser i nyere tid for at genvinde skovnatur og hermed mildere klima på rovdrevne jorder dersteds. Alt dette nærved og langt borte stemmer overens i endrægtig opfordring til stedse større indsats for plantning af skov og læ — at klimaet kan blive mildere og mere regnfuldt, frugtbart: *forsvinder skoven, trækker nedbøren væk, med skov kommer nedbør igen.*

I denne forbindelse kunne vor hjemlige hededannelse have været bragt ind i billedet, og der er sikkert også noget at sige om skadevirkning på landbrugsjord, når græstæppet pludselig nedpløjes og mulden ligger udækket hen under soltørre dage og måneder igennem, meget bakterieliv går sikkert tilgrunde her — men det er ganske vist en anden historie, som det bliver landbrugskonsulenternes sag at klare. Under afsnittet »Havugus og skovplantning« savnes hensyntagen til den foreliggende udførlige litteratur, Landhusholdningsselskabets amtsbeskrivelse indeholder i kapitlerne om klimaet: »Hjørring amt« (1828), »Ringkøbing amt« (1833) og »Thisted amt« (1842).

Skovrideren i Hurup er blevet tildelt en arbejdsmark, som optager ham stærkt; han har en vid horisont, hvis problemer han gerne ser løst til gavn for den sag, han tjener, og for det folk, han bor iblandt. Afhandlingen er et smukt vidnesbyrd om uegennyttigt, stortilet arbejdsindsats. At sådan ånd fremdeles driver Det danske Hedeselskabs mænd, kan selskabet konstatere med ære.

*Rasmus Mortensen.*

## **Fra hedeselskabets grundforbedringsvirksomhed**

Fra distriktskontorerne under hedeselskabets mose- og engafdeling foreligger der en opgørelse over arbejdet i juni måned 1951.

Det fremgår heraf, at der i månedens løb er fuldført 604 arbejder omfattende 2210 ha til en samlet udgift af 2 599 460 kr. Heraf var 593 drænings- og kultiveringsarbejder omfattende 2098 ha (udgift 2 492 565 kr.) og 10 vandløbsreguleringer med et interesseret areal på 112 ha (udgift 103 645 kr.) og 1 sag af »forskellig art« til en udgift på 3250 kr.

I samme måned er ved samtlige distrikter færdigprojekteret og tilstillet rekvirenterne 228 arbejdsplaner omfattende 951 ha til en overslagssum af 1 361 655 kr. Heraf var 221 drænings- og kultiveringsplaner omfattende 777 ha (overslagssum 1 153 215 kr.) og 6 vandløbsreguleringer med et interesseret areal på 174 ha (overslagssum 205 190 kr.) og 1 sag af »forskellig art« til en overslagssum på 3250 kr.

— Fra distriktskontorerne under hedeselskabets mose- og engafdeling foreligger der en opgørelse over arbejdet i juli måned 1951.

Det fremgår heraf, at der i månedens løb er fuldført 292 arbejder omfattende 1292 ha til en samlet udgift af 1 500 880 kr. Heraf var 282 drænings- og kultiveringsarbejder omfattende 1127 ha (udgift 1 411 145 kr.) og 10 vandløbsreguleringer med et interesseret areal på 165 ha (udgift 89 735 kr.).

Derudover er der i samme måned ved samtlige distrikter færdigprojekteret og tilstillet rekvirenterne 380 arbejdsplaner omfattende 1465 ha til en overslagssum af 2 154 980 kr. Heraf var 363 drænings- og kultiveringsplaner omfattende 1357 ha (overslagssum 1 932 670 kr.) og 15 vandløbsreguleringer med et interesseret areal på 107 ha (overslagssum 194 610 kr.) samt 2 sager af »forskellig art« omfattende 1 ha (overslagssum 27 700 kr.).

*C. V. S. L.*

*I få ord —*

★

★

★

Pr. 30. august har landbrugsministeriet udsendt bekendtgørelse om maksimalpriser på nåletræsbrænde. Brændeprisen for træ over 10 cm ansættes til 18 kr. pr. rm og derunder til 15 kr. Prisen gælder træ aflagt i meterstykker, og for træ aflagt i længder på højst 45 cm kan tillægges 3 kr. pr. rm. Tillige kan tillægges 1,75 kr. pr. rm for udslægning til vej.

\*

*A/S Løbners plantage* ved Holsted har afsluttet året med et driftsunderskud på 2493 kr. Regnskabet balancerede med 54 953 kr. Til bestyrelsen er nyvalgt *Nis Pedersen*, Lundby.

\*

## Dansk Plantageforsikringsforenings årsmøde

afholdes den 28. september på Hotel Preisler i Viborg.

\*

Fra 1. november nedlægger medlem af hedeselskabets bestyrelse, fhv. amtsrådsmedlem *Jens Hørlück*, Skodborg, sit mangeårige hverv som medlem af Statens Jordlovsudvalg.

\*

*A/S Hovborg plantage* udbetaler i år 6 % i udbytte af et driftsoverskud på 5031 kr. Bankdirektør *Christiansen*, direktør *V. Schmidt* og lærer *Thomson* genvalgte til bestyrelsen.

\*

### Hedeselskabets forretningsførere.

Efter at have varetaget hvervet som hedeselskabets forretningsfører for *Nyborg* distrikt siden 1909 har tandlæge *A. Kabell*, Nyborg, fra 1. januar 1952 ønsket sig fritaget. Konsulent *N. E. Hansen*, Provst Hjortsvej 20, Nyborg, har derefter erklæret sig villig til at overtage forretningsførerhvervet i stedet for.

— Forretningsføreren for *Kongerslev* distrikt, gårdejer, sparekassedirektør *Eli Th. Jakobsen*, Grønhøjgaard, Kongerslev, har ønsket at afgive dette hverv, som derefter er overtaget af gårdejer *C. Hørdum*, Nr. Kongerslev, Kongerslev.

— Hoteldirektør *Stricker*, Christiansfeld, har ønsket at blive fritaget for hvervet som hedeselskabets forretningsfører for *Christiansfeld* distrikt, hvorefter dette hverv er overtaget af bankassistent *Nis Autzen*, Tyrstrup, Christiansfeld.

— I stedet for gårdejer *Peter Jensen*, Stenderupgaard, Øsby, der har ønsket at fratræde som forretningsfører for *Grarup* distrikt, har proprietær, sognerådsformand *J. R. Fromm*, Grarupgaard, Haderslev, overtaget dette hverv, og endelig har konsulent *P. R. Madsen*, Marie Margrethevej 3, Haderslev, overtaget forretningsførerhvervet for *Haderslev* distrikt i stedet for konsulent *Fr. Nielsen*, nu boende »Ladegaard«, Haderslev, der har ønsket at fratræde.

\*

Ved indkørslen til klitinspektoratet i Vejers er afsløret en mindesten for klitinspektør *Pinholt*. Stenen er rejst af Foreningen af statens klitplantører.

\*

I *Kompedal plantage* — landets største hedeplantage — er nu, 4 år efter den største skovbrand, der har været i Danmark, de afbrændte plantagearealer genplantet, medens det vil tage endnu 5 år at tilplante de afbrændte hedearealer.

\*

*A/S Sondrup plantage* giver 6 % i udbytte.

— *A/S Staushede beplantningsselskab* giver 12 % i udbytte.

\*

I Sverige er den efter 1945 »afdøde« Landsforening af Tørvefabrikanter igen dannet, og staten har gennemført foranstaltninger for at fremme tørveproduktionen, bl. a. ved at stille driftslån til rådighed.

\*

A/S *Legind Bjerge* på Mors har holdt generalforsamling og genvalgt grosserer *H. Møgelvang* og nyvalgt proprietær *Møller*, Nylund, til bestyrelsen. Regnskabet balancerede med 16 630 kr. med et driftsoverskud på 3400 kr., medens status balancerede med 66 872 kr. Næste år vil selskabets 60-årsdag blive særlig fejret.

\*

### 60 år.

Skovrider *Kr. Fromsejer*, Skærbæk, fylder den 1. oktober 60 år.

\*

Den norske stat yder i år garanti for afsætning af indtil 200 000 m<sup>3</sup> maskintørv til den til enhver tid fastsatte maksimalpris ÷ 10 %.

\*

A/S *Dover plantage* i Thy har holdt generalforsamling. Driftsregnskabet balancerede med 29 155 kr. og sluttede med et overskud på 3014 kr. Der udbetales 4 % udbytte. *Sigurd Yde*, Dover, genvalgtes.

\*

*Sjelle og omegns mergelselskab* tilbagebetaler medlemmerne 72 øre pr. leveret kbf. mergel, og den resterende del af overskudet fordeles med 2000 kr. til mergelselskabernes mergel- og kalkforsøg og ca. 30 000 kr. til et legat til anvendelse til videre uddannelse for unge mennesker indenfor selskabets område.

\*

### God tyttebærhøst.

Tyttebærhøsten er nu i gang, enkelte steder måske endda omtrent afsluttet, rundt i plantager og på hedearealerne. Der har næsten overalt været en fin blomstring og så godt som ingen nattefrost, men blomstringen har været usædvanlig langvarig, så modningen har været meget uensartet. I plantagerne synes der på de sædvanlige steder at være godt og rigeligt med bær, og her er de også modnet mere samtidigt end på hedearealerne.

Noget stort tyttebærår som i 1947 er der dog slet ikke tale om, men nok en middelhøst. På Kongenshus hede, hvor der i 1947 plukkedes små 30 000 kg, vil vejret være afgørende for resultaterne. Fortsættes regnvejret bliver det svært at få bærrerne plukket — og der bliver i hvert fald slet ikke en høst, der blot tilnærmelsesvis når de helt store års høst.

Som bekendt er de danske tyttebær af en helt anden og bedre kvalitet, end de importerede finske bær, der efter mange dages transport når hertil. Prisen ligger i år på 3—4 kr. pr. kg.

\*

*Morsø Sdr. Herreds plantage* har holdt generalforsamling, hvor formanden, proprietær *B. Overgaard*, Damsgaard, oplyste, at året havde givet et driftsoverskud på 7017 kr. Status balancerede med 188 700 kr. Der udbetales 7 %.

\*

»Tidens Tegn« fortæller fra gamle dage på Vorbasseegnen, at man omkring 1900, da tilplantningen omkring Høllund Søgaard fandt sted, betalte en voksen arbejder 2 kr. for ti timers dagligt arbejde og en dreng 1 kr. for samme arbejdsdag.

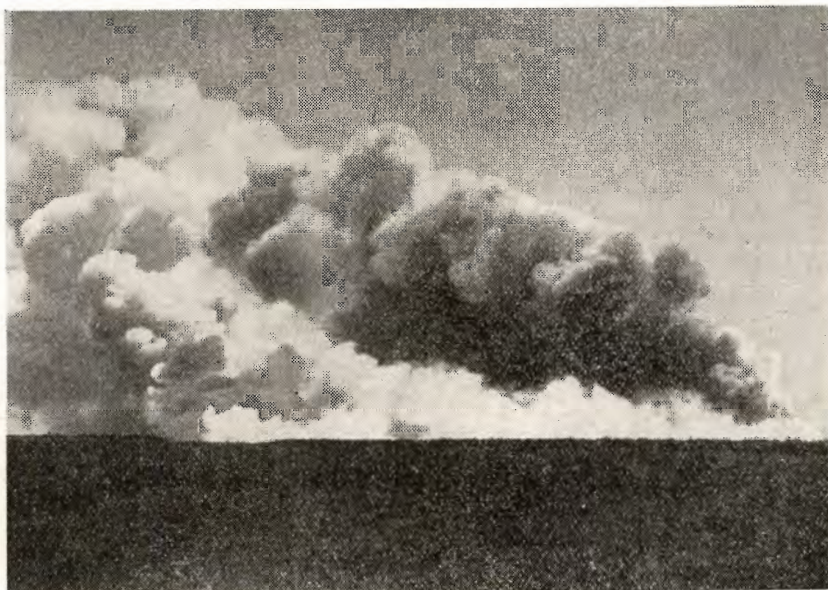
\*

I en del år har funktionærer ved hedeselskabet regelmæssigt og med stor tilslutning arrangeret faglige kursus rundt i landet. I år har dette kursus for første gang været arrangeret af hedeselskabet og slået sammen med de enkelte afdelingers faglige møder, således at 180 af hedeselskabets personale fra alle dele af landet i dagene 14., 15. og 16. august samledes på Ry højskole, hvor en række eksperter på hver sit område holdt foredrag for deltagerne.

\*

A/S Sdr. Omme plantage har på sin fornylig afholdte generalforsamling genvalgt bankdirektør *Boesen*, Vejle til bestyrelsen. Formanden, stiftamtmand *Herschend* forelagde beretning og regnskab, hvoraf det fremgik, at der havde været et driftoverskud på 1767 kr. Status balancerede med 111 332 kr.

\*



Fra branden i Myremalm-plantagen i juli måned. Røgskyerne på billedet er ca. 150 meter høje. Sammenligning kan trækkes med telefonmasterne, der skimtes foran røgskyerne. Fot. skovrider *Mørch Sørensen*.

\*

Aktieplantageselskabet for Aalborg amt, hvis formand er civilingeniør *Berg Bach*, Aalborg, har udvidet Volsted plantage ved tilkøb af 2 tilstødende arealer på tilsammen 30 tdr. land, der delvis forud var tilplantede.

\*

Generalkonsul *Erik Schacke*, Edinburg, der fornylig offentliggjorde en afhandling i Skotland om Det danske Hedeselskab, er blevet vicepræsident i et nydannet skotsk selskab til udvikling af tørveindustri og kultivering af moser. Hr. Schacke er tillige en interesseret drivkraft i arbejdet for i 1952 at få afholdt en »dan-orkney« konference på Orkney-øerne med deltagelse af såvel skotske som danske specialister. To skotske landøkonomer, *D. E. Dempster* og *R. D. Bisset*, har i den forbindelse i sommer besøgt Danmark og i nogle dage været hedeselskabets gæster.

\*

A/S *Holsted plantage* er blevet udvidet med 4 tdr. land, som rentier *Søren Johansen* har skænket plantagen. Plantagen holder næste år 50 års jubilæum.

\*

## Det danske Hedeselskabs

## A. Driftsregnskab for

Konto litra	Kontoens tekst	Specif. bilag nr.	Netto- budget	Brutto-regnskab		Netto- regnskab
				Debet	Kredit	
			Kr. Ø.	Kr. Ø.	Kr. Ø.	Kr. Ø.
	<b>I. Indtægtskonti:</b>					
a.	Medlemsbidrag . . . . .	1	100000 „	13704 88	111247 „	97542 12
b.	Renter af legater og fonde . .	2	59160 „	17360 84	81792 32	64431 48
c.	Udbytte af plantageaktier . .	3	1000 „		1542 80	1542 80
d.	De industrielle virksomheder	4	50500 „	813713 17	943157 51	129444 34
e.	Ejendommenes drift . . . . .	5	41460 „	2404399 94	2475586 „	71186 06
f.	Automobilernes drift . . . . .	6	10000 „	49750 74	64561 53	14810 79
g.	Tilfældige indtægter . . . . .	7	500 „	12000 „	12480 „	480 „
i.	Maskincentralen . . . . .	8	20000 „	304983 60	342564 70	37581 10
	Ialt . . . . .		282620 „	3615913 17	4032931 86	417018 69

## B.I. Driftsregnskab for

b.	Plantningsafdelingen . . . . .	14	—	201723 31	231544 95	29821 64
c.	Mose- og engafdelingen . . . .	15	85150 „	1141058 28	1244684 83	103626 55
d.	Kulturteknisk afdeling . . . . .	16	50500 „	512484 83	580727 29	68242 46
e.	Mergelafdelingen . . . . .	17		90714 85	90714 85	
	Ialt . . . . .		135650 „	1945981 27	2147671 92	201690 65

## B. II. Regnskab over statens tilskud

b.	Tilskud i h. t. finanslovskonto § 13 A. III. R. 1 . . . . .		1842915 „		1832923 15	1832923 15
	Ialt . . . . .		1842915 „		1832923 15	1832923 15



## driftsregnskaber 1. april 1950—31. marts 1951.

## selskabets egne virksomheder.

Konto litra	Kontoens tekst	Specif. bilag nr.	Netto- budget		Brutto-regnskab		Netto- regnskab	
			Kr.	Ø.	Debet	Kredit	Kr.	Ø.
	<b>II. Udgiftskonti:</b>							
k.	Administrationsudgifter . . . .	9	59895	„	99820 59	9107 35	90713 24	
l.	Tidsskriftet . . . . .	10	39960	„	79972 30	35310 52	44661 78	
m.	Bygningsvirksomheden . . . .	11	1000	„	39208 86	35337 39	3871 47	
n.	Forsøg . . . . .	12	—	„	1097 81		1097 81	
	Overskud . . . . .		181765	„	276674 39		276674 39	
	Ialt . . .		282620	„	496773 95	79755 26	417018 69	

## selskabets statsvirksomheder.

a.	Hovedkontoret . . . . .	13	109000	„	103349 62	10583 95	92765 67	
f.	Afdelingen f. undersøgelser og forsøg . . . . .	18	11650	„	195579 70	189452 45	6127 25	
g.	Forskningsvirksomheden . . .	19	5000	„	20144 30		20144 30	
	Overskud . . . . .		10000	„	82653 43		82653 43	
	Ialt . . .		135650	„	401727 05	200036 40	201690 65	

## til hedeselskabets virksomhed.

a.	Lønninger og pensioner . . . .	20	1855915	„	1901921 74	55995 58	1845926 16	
c.	Renter af mellemværende med ministeriet . . . . .	—	÷13000	„		13003 01	÷13003 01	
	Ialt . . .		1842915	„	1901921 74	68998 59	1832923 15	

## Det danske Hedeselskabs

Konto litra	Kontoens tekst	Specif. bilag nr.	Den 1. april 1950		Iflg. Formueregnskabet		Den 31. marts 1951	
			Kr.	Ø.	Tilgang Kr.	Ø.	Atgang Kr.	Ø.
	<b>I. Aktiver:</b>							
a.	Faste ejendomme . . . . .	21-26	2496668	86	10745	37	2507414	23
b.	Driftens materiel og inven- tar . . . . .	22-27	480354	60	22251	12	502605	72
c.	Driftens besætninger og lagre . . . . .	23-28	402468	39	34615	05	437083	44
d.	Legaters og fondes akti- ver . . . . .	29	6613675	73	414556	19	7028231	92
e.	Aktier i plantager . . . . .	24-30	32952	20	7650	"	40602	20
f.	Debitorer, indtægtsrestan- cer og deposita . . . . .	31	1766987	81	668336	92	2435324	73
g.	Debitorer vedr. statsmid- lerne . . . . .	32	1910870	24	132705	08	2043575	32
h.	Udgifter vedrørende næ- ste regnskabsår . . . . .		102342	71	6731	46	109074	17
i.	Beholdning af kontorartik- ler . . . . .		16249	38	4262	50	20511	88
k.	Kasse-, bank- og girobe- holdninger . . . . .	37	99265	81	62839	27	162105	08
			13921835	73	1364692	96	15286528	69

Regnskabet indstilles til godkendelse.

Hedeselskabets kasse- og regnskabsudvalg:

Laust Nørskov.

Jens Hagelskær.

Bestyrelsen for Det danske Hedeselskab.

P. B. V.

Chr. Lüttichau.

Formand.

## status pr. 31. marts 1951.

Konto litra	Kontoens tekst	Specif. bilag nr.	Den 1. april	Iflg. Formueregnskabet		Den 31. marts
			1950	Atgang	Tilgang	1951
			Kr. Ø.	Kr. Ø.	Kr. Ø.	Kr. Ø.
	<b>II. Passiver:</b>					
a.	Prioritetsgæld i ejendom- me . . . . .	25-26	1304781 98	47606 72		1257175 26
b.	Legaters og fondes kapi- taler . . . . .	33	6613675 73		414556 19	7028231 92
c.	Kreditorer, udgiftsrestan- cer og deposita . . . .	34	2242552 52	226212 46		2016340 06
d.	Mellemværende med le- gater og fonde . . . .	35	881856 63		270479 66	1152336 29
e.	Indtægter vedrørende næ- ste regnskabsår . . . .		47820 88		1063 60	48884 48
f.	Hedeselskabets driftsregn- skab . . . . .	36	75357 71	257000 „	276674 39	95032 10
g.	Driftsregnskab f. hedesel- skabets statsvirksomh.		63440 31		82653 43	146093 74
h.	Hedeselskabets kapital- konto . . . . .		1238426 90			1238426 90
i.	Landbrugsministeriets lø- bende regning . . . . .		1453923 07		850084 87	2304007 94
			13921835 73	530819 18	1895512 14	15286528 69

Viborg, den 30. maj 1951.

Niels Basse,  
adm. direktør.

B. Dalberg-Larsen,  
kontorchef.

Ernst Jensen,  
bogholder.

Foranstående regnskab er overensstemmende med hedeselskabets bøger, som jeg har revideret.

Under revisionen er tilstedeværelsen af de i regnskabet opførte kasse-, bank- og giro beholdninger konstateret.

Viborg, den 12. juni 1951.

M. G. Mikkelsen,  
statsaut. revisor.

## Hedeselskabets regnskab 1950—51.

Samtlige tilskud fra statskassen til formål vedrørende Det danske Hedeselskab har i finansåret 1950—51 udgjort:

	Bevilling kr.	Regnskab kr.
1. Til hedeselskabets virksomhed som ovenfor anført . . . . .	1.842.915,—	1.832.923,15
2a. Småplantninger og hegn. . . . .	780.000,—	742.810,46
b. Administrationsudgifter . . . . .	45.000,—	45.000,—
3a. Tilskud til plantager, der står under hedeselskabets tilsyn og har overtaget fredskovsforpligtelser. . . . .	355.000,—	348.705,05
b. Administrationsudgifter . . . . .	45.000,—	45.000,—
4a. Tilskud til lettelse af mergeltransport og transport af jordbrugskalk under særlige forhold . . . . .	1.970.000,—	1.966.275,40
b. Administrationsudgifter . . . . .	30.000,—	35.902,16
5. Tilskud til forrentning af lån til mergelselskaber. . . . .	2.524,—	2.523,63
6. Tilskud til forsøg med plantning af frugttræer i bjergfyrplantager . . . . .	1.000,—	—
7. Tilskud til vejledning angående hugst og ny kultur i læplantninger og mindre plantager m. v. . . . .	630.000,—	617.161,33
8. Demonstration af 2. kultur og forstlige forsøg. . . . .	22.000,—	22.251,70
9. Tilskud til træplantningsforsøg på afgravede brunkulsarealer. . . . .	20.000,—	20.019,65
10. Tilskud til driften af kunstige vandingsanlæg til brug ved Det danske Hedeselskabs forsøgsvirksomhed . . . . .	10.000,—	10.316,23
Ialt. . . . .	5.753.439,—	5.688.888,76

De under nr. 3a og 5 opførte tilskud udbetales af landbrugsministeriet efter hedeselskabets indstilling. — Den under nr. 7 opførte bevilling til forsøg med plantning af frugttræer i bjergfyrplantager er ikke blevet anvendt.

# RIBE *Brændeovne og Tørveovne*



## *Brændekaminer Brændekomfurer*

Moderne emallerede  
Rundtræk-Kaminer  
i mange Typer og Størrelser.  
Ovne & Komfurer.  
Bygnings-Støbegods  
RIO Radiatorer  
Ribe Centralvarmekomfurer  
Brochure sendes paa Forlangende

### Handelsbanken i Viborg

Filial af Aktieselskabet  
Kjøbenhavns Handelsbank

Kontortid: 9—15  
Telefon 1500 (5 linier)  
Kontor i Karup

### Viborg Byes og Omegns Sparekasse

Telefon 1400 (3 lin.)

Sct. Mathiasgade 68  
Kontortid: Kl. 9—15

### Børnelammelses- og ulykkesforsikring

Den gensidige  
Landbo-Sygeforening  
Vesterbrogade 15  
København V.  
Telef. 6659 - 5974

**A/S RIBE JERNSTØBERI · RIBE**  
GRUNDLAGT 1848 · TELEFON: RIBE 261 (3 LINIER)

### Alt i cementvarer,

rør i alle gængse størrelser efter ingeniørf. normer.

**Tjæreborg cementstøberi.**

Hurtig levering.

Telefon 21.

Reel betjening.

### Landbrugslofteriet

udlodder årligt  
kr. 5.485.620  
Største gevinst  
2 gange årligt  
kr. 80.000

AKTIESELSKABET

SKARREHAGE MOLERVÆRK

### Røde DRÆNRØR

fra 2"-12" haves  
altid på lager  
Forlang tilbud

»Sofienlund«  
Teglværk  
Telefon 10 Ulstrup

STRYG elektrisk....

A/S SØNDERJYDSK  
FRØFORSYNING

Frøavl & frøhandel

Aabenraa

Telefon 3047



Traktorer - Landbrugsredskaber  
Landbrugsvogne - Automobile  
Reserve dele - Tilbehør  
Traktor-,  
Automobil-, og Maskinværksted



**A. Philipsen Akts.**

Tlf. 532

Vesterbrogade 7—9, Viborg

Tlf. 1064

**AALBORG TAFTEL AKVAVIT.**





# SKOVFRØKONTORET

JOHANNES RAFFN & SØN · NORMASVEJ 21 · KØBENHAVN-VÅLBY · TELF. VÅLBY 2

Leverer alle Arter Skovfrø efter forudgaaende Undersøgelse ved Statsfrøkontrollen i København samt med nøje Angivelse af Proveniens. — Prislister sendes paa Forlangende.



Katalog sendes gratis paa Forlangende

Aktieselskabet  
**L. Hammerich & Co.**  
Specialforretning i bygningstikler  
Grundlagt 1854 · Tlf. 7050 (3 linjer)  
Aarhus



## Brostrøms

Planteskole

VIBORG  
ved C. Nielsen  
Telefon 42

leverer alle planter for  
HAVE, MARK og SKOV  
Hårdføre og veldrevne arter  
for ethvert formål

## FRØKONTORET

(for undersøgt markfrø)

— Grundlagt 1887 —

**KOLDING**

Telefon 43

## Herning Hede- & Discontobank

10—12 $\frac{1}{2}$ , 2 $\frac{1}{2}$ —5  
Telefon 5 · 273 · 720

## PALUDANS

PLANTESKOLE

— — — KLARSKOV — — —

130 tdr. land

Skovplanter, hæk- og  
hegnplanter, allétræer

Forlang prisliste

TELEFON KLARSKOV NR. 9

## Varde Bank

Esbjerg afdeling

Kongensgade 62  
og fiskerihavnen

Frøavlscenret

## HUNSBALLE

Holstebro · Tlf. 533

Frøavl og frøhandel

## Hulkjærhus Planteskole

RØDKJÆRSBRO  
Telefon Ans 25

Planter til skove,  
læhegn og haver

## RESENBRO

CEMENTSTØBERI

v/ ingeniør C. G. Madsen

Telefon 34

Prima betonrør efter dansk  
ingeniørforenings normer

Mrk.  $\triangle$  i alle gangbare dimen-  
sioner fra 10—60 cm såvel med  
som uden mufte

Røde

## drænrør

2" — 12"

● Fredenshøj Teglværk  
Aabenraa · Telefon 2127

## Sophus Berendsen A/S

V. Farimagsgade 41 · København V.

Store Torv 10 · Aarhus

**ALT I ENTREPRENØRMATERIEL**

Leverandør til hedeselskabet

Rødkjærshøj Cementvarefabrik  
ved I. T. Birk · Telef. Rødkjærshøj 14

FØRER KUN  $\triangle$  MÆRKEDE VARER  
Alle arter betonvarer til afvanding og kloak føres  
Forlang tilbud

A/S Skive Markfrøkontor  
Grundlagt 1896  
Telefon 94 Skive  
FRØAVL · FRØHANDEL

# Trifoliums Frø

giver stor Høst.

A/S  
plantningsselskabet  
„Sønderjylland“

afholder ordinær generalforsamling tirsdag den 18. september 1951 kl. 13,30 på Aablings hotel i Skærbæk.

Dagsorden efter lovene.

Bestyrelsen.

**SKOVFOGEDEKSAMEN**

afholdes i Kerteminde og Hverringe og Lundsgaard skove i dagene 20.—29. september d. å. (begge dage incl.) Breve til kommissionen i nævnte tid bedes sendt adr. Fru Sprekelsens Pensionat, Kerteminde. Ansøgninger om understøttelse på skovfogedskolerne må være kommissionen i hænde inden 20. september og arbejdsjournaler og vidnesbyrd for I og II års elever inden 25. september.

Kommissionen for skovfogedelevs uddannelse  
P. k. v.  
Axel S. Sabroe

*H. Theut*

VIBORG - Tlf. 1559 . 1560

**Brunkul - Mergel - Kalk**

*Midtjydsk Brunkul Industri*

Tlf. Kølkeær 28 x

*Katrinebjerg Teglværk*

Tlf. Hejnsvig 17

**Mursten - Drænrør**

**Aarhus Privatbank**

Stiftet 1871

Aarhus: Hovedkontor  
København: Nygade 1

Aktiekapital og reserver  
andraget ialt ca. kr. 21.400.000,—

*A. Philipsen & Co*

Sct. Mathiasgade 58 . Viborg

Elektriske anlæg  
Vandværksanlæg  
Telefon 173 og 174

**FRÆSNING**

af eng og mose udføres med Diesel-traktorer til konkurrencedygtige priser.

**Johs. Kirk**, Svejstrup pr. Bjerregrav — Telefon Raasted 107

**NB.** Mangeårig fræserfører ved hedeselskabet, hvorfra fineste anbefaling foreligger.

**SPEJLBORGS  
PLANTESKOLE**

BRØNDERSLEV  
Telefon 382

SKOV-, LÆ-  
OG HÆKPLANTER



Alle arter jordbrugskalk -  
*SKANDINAVISK KALK & KRIDT 1/5*

Hasseris - Aalborg telefon 9253 - Alba 10053  
Værket telefon Gug 10

**Mejeriernes og Landbrugets  
ULYKKESFORSIKRING**

Telefon 14350  
Gensidigt selskab



Reventlowsgade 14  
København V.

✕  
**Ansoarsforsikring**

✕  
**Automobillforsikring**

A/s **Fiskbæk Briketfabrik**

Herborg 12



**ANVEND TØRVESTRØELSE VED DRÆNING . . .**

På jorder med fintsandet undergrund kan en tilsanding af drænrørene forebygges ved anbringelse af et lag tørvestrøelse (»hundekød») omkring stødfugerne, ligesom tørvestrøelse med fordel benyttes ved dræning i stiv lerjord.

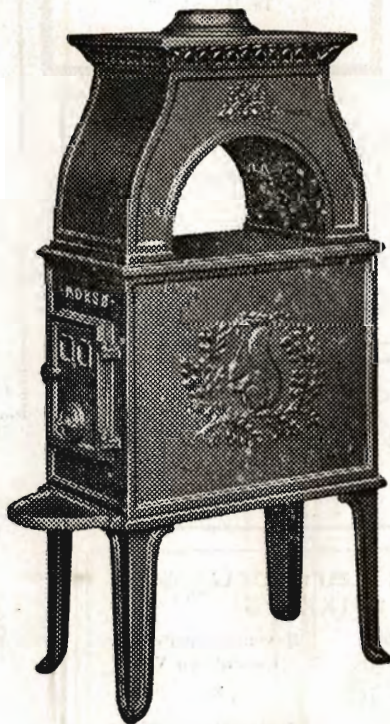
Spørg hedeselskabet

**SPRIT**



**til teknisk Anvendelse.**

# Morsø Støbejerns



AKTIESELSKABET  
**N.A. Christensen & Co.**  
KØLFLEVERANDØR  
NYKØBING MORS

Redaktionsudvalg: Afdelingsleder, civilingeniør J. Parbo (formand),  
afdelingsleder, skovrider B. Steenstrup og botaniker N. C. Nielsen.  
Redaktør: Har. Skodshøj.

Carlo Mortensens Bogtrykkeri, Viborg