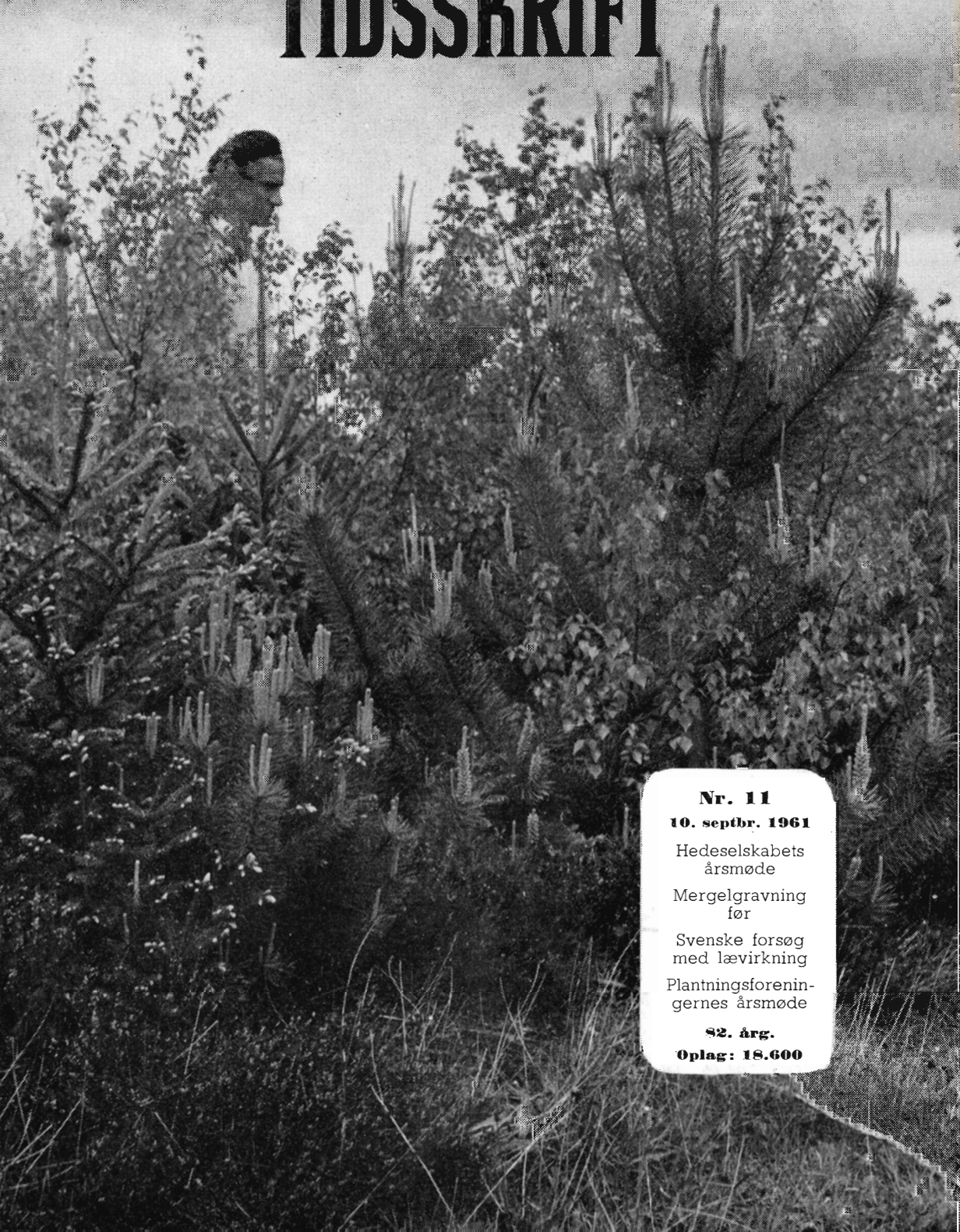


HEDESELSKABETS TIDSSKRIFT



Nr. 11

10. septbr. 1961

Hedeselskabets
årsmøde

Mergelgravning
før

Svenske forsøg
med lævirkning

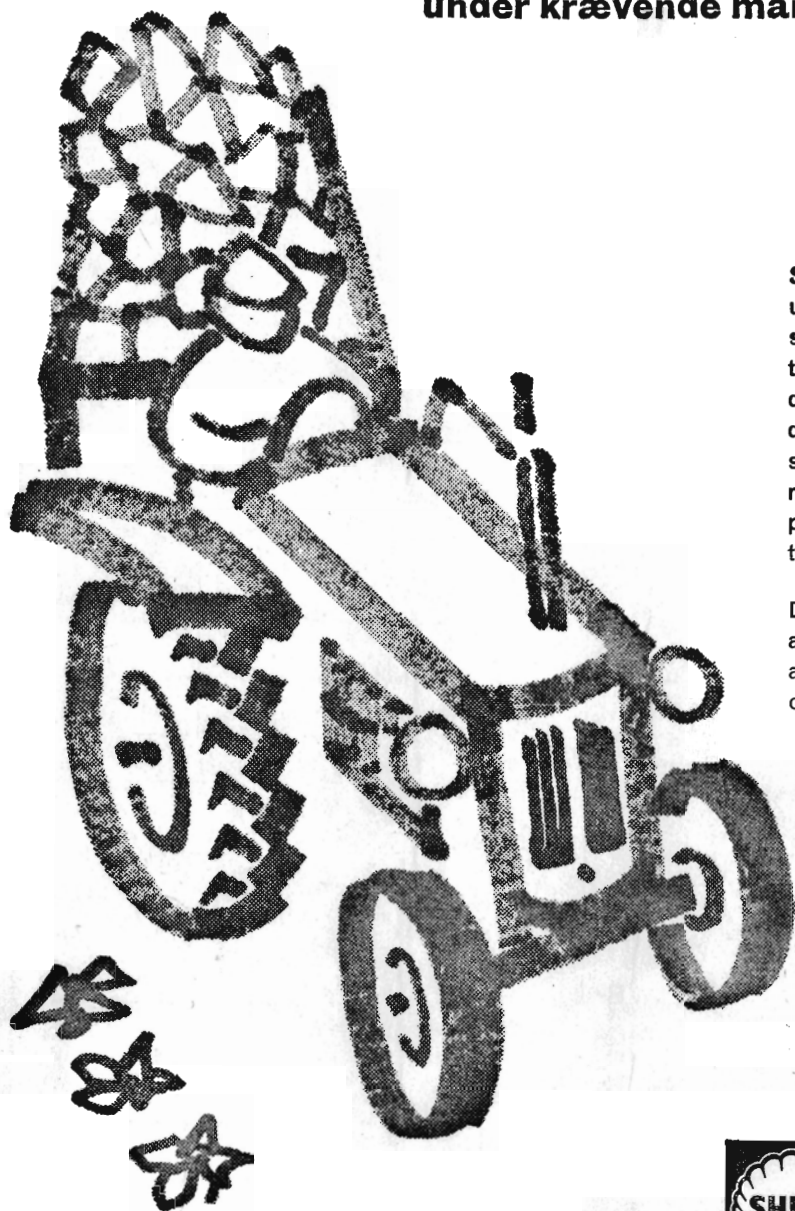
Plantningsforenin-
gernes årsmøde

92. årg.

Oplag: 18.600

Skift til Shell Rotella Oil

**- dieselmotorolien til de hårde belastninger
under krævende markarbejde**



Shell Rotella Oil er specielt udviklet til at opfylde de store krav, der stilles til smøring af moderne dieselmotorer, idet den holder motoren ren, stempelringene frie og reducerer sliddet på motorens vitale dele til et minimum.

Derfor foretrækkes og anbefales Shell Rotella Oil af erfarne landmænd over hele Europa.

Udgifterne til olien er kun en lille del af de samlede driftsudgifter, og anvendelsen af den rigtige olie betaler sig mange gange gennem lavere vedligeholdelsesudgifter.

Drag fordel heraf og brug Shell Rotella Oil



A/S Dansk Shell
Kampmannsgade 2
København V.
Telf. MI 5340

Shell Rotella Oil

Shell Rotella Oil er udviklet i samarbejde med førende traktorfabriker

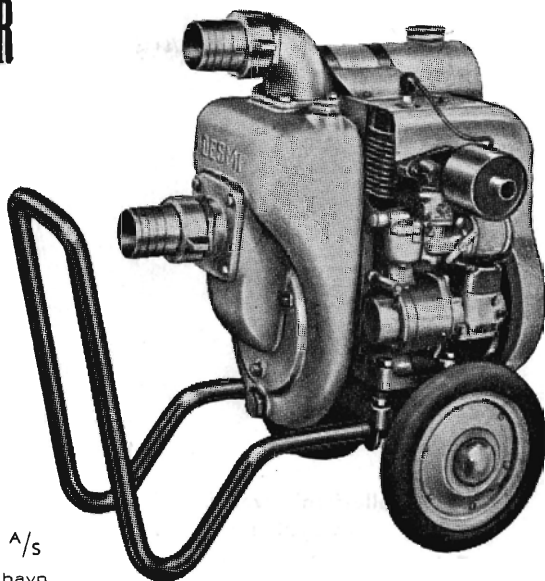
Selvsugende CENTRIFUGALPUMPER

robuste
enkle
effektive
kompakte

Leveres uden motor, med
elektro- eller forbrændings-
motor

S. C. SØRENSEN A/s

Randers	Aalborg	Odense	København
(0621)	(081)	(09)	Sø 8501
4800	32000	11 97 11	



SAVNER DE? HUSHJÆLP?

— så er løsningen:

Ballerup

MasterMixer

Maskinen for ethvert køkken

— selv det STØRSTE!

EKSTRA KRAFTIG MOTOR!

ælder, rører, pisker, moser, hakker, river,
snitter, maler kaffe m. m.

Standardudstyr,

incl. kødhakker og frugtpresser

kr. 745,- med melaminskål

kr. 795,- med stålskål

Forhandles overalt — forlang brochure

Helmuth A. Jensen

København F. — Telefon Fasan 8877

Tolne redskaber



Tolne-tallerkenharve i arbejde i svært tilgroet areal.

Tolne-tallerkenharven i tandem-udførelse, effektiv til renholdelse af tilgroet nyplantning, anbefales.

Tolne-ploven klarer kvalitetsarbejde under de vanskeligste forhold.

R. POULSENS MASKINFABRIK

Skalborg — Telf. Aalborg 350 11

*F*RA 1. JUNI 1961 har de to hidtidige producenter og forhandlere af kalk og mergel Skandinavisk Kalk og Kridt I/S, Aalborg, og H. Theut A/S, Viborg, gennemført en sammenslutning under navnet

Skandia Kalk ^{A/s}

Kontor: Gug, telf. Sdr. Tranders 147 (081-51711)

for derved at rationalisere såvel produktion som salg under hensyntagen til de skærpede bestemmelser om kvalitet.



Vore kalkværker i Batum (Salling), Ferslev (Ellidshøj), Gug og Kaas kan til enhver tid levere ønskede kvaliteter og mængder.

Skandinavisk Kalk og Kridt I/s

H. Theut A/s

Apropos landvinding

VIDSTE DE AT . . .



de uopdyrkede arealer i Jylland, førend opdyrkningsarbejdet i forrige århundrede satte ind, udgjorde mere end en trediedel af hele den jyske landsdel. Så omfattende var hele lymgrose- og klitarealet dengang. Men siden midten af forrige århundrede er efterhånden opdyrket så megen hede, at det svarer til ca. 35.000 ejendomme på 20 ha hver. Derudover er mere end 200.000 ha plantet til og er i dag skove og plantager. Jo, H. C. Andersen så ikke helt fejl, da han for hundrede år siden digtede: »Skynd dig kom, om føje år heden som en kornmark står«.

I dag er man efterhånden kommet i den situation, at man har måttet skride til fredningen af større sammenhængende hedearealer – som Kongenshus og Hjerl Hede – for at vise for eftertiden de landskaber, der i århundreder prægede Jylland. Mulighederne for landvinding må i stigende grad søges i søterritorierne, og landvindingsudvalget har netop nu afsluttet indstillingen til landbrugsministeren om den første større landvinding fra søterritoriet: Skibsted fjord ved Thy, hvor et større areal kan indvindes.

Vidste De at...

Fordson traktorerne
kun koster:

Fordson Super Major
med standard kraft-
overføring . . . **18.370.- kr.**

13" Heavy Duty kobling
Differentialspærre
Luksussæde
7,50×16" fordæk
11,00×36" bagdæk

med uafhængig kraft-
overføring . . . **18.960.- kr.**

som ovenfor, men med
12" dobbeltkobling

★

Fordson Dexta Diesel

Standard I . . . **13.410.- kr.**

4,00×19" fordæk
10,00×28" bagdæk

Standard II . . . **13.605.- kr.**

Luksussæde
5,50×16" fordæk
11,00×28" bagdæk

De Luxe I . . . **13.875.- kr.**

Luksussæde
5,50×16" fordæk
11,00×28" bagdæk

De Luxe II . . . **14.240.- kr.**

Uafhængig kraftoverføring
Luksussæde
5,50×16" fordæk
11,00×28" bagdæk

★

Fordson Dexta Benzin

Standard . . . **11.400.- kr.**

4,00×19" fordæk
10,00×28" bagdæk

De Luxe I . . . **11.865.- kr.**

Luksussæde
5,50×16" fordæk
11,00×28" bagdæk

De Luxe II . . . **12.230.- kr.**

Uafhængig kraftoverføring
Luksussæde
5,50×16" fordæk
11,00×28" bagdæk

Priserne på Dexta benzinmotorer
er eksklusive leveringsomkost-
ninger.

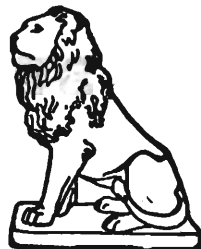
★

Fordson fremfor alt

Løve Garn

Aktieselskabet Holger Petersen

Købmagergade København K



Skovfogedeksamen

afholdes på Buderupholm skovdistrikt i dagene 18.—29. september d. å., begge inclusive.

Breve til kommissionen bedes indenfor nævnte tidsrum fremsendt under adressen: Skørping hotel og kro, Skørping.

Ansøgninger om understøttelse på skovfogedskolerne samt arbejdsjournaler og vidnesbyrd for I. og II. års elever må være kommissionen i hænde inden den 18. september d. å.

Kommissionen for Skovfogedelevs uddannelse

P. k. v. T. Tonboe

Plantningsselskabet

Steen Blicher A/S

afholder ordinær generalforsamling *måndag den 11. september 1961 kl. 10* på Preislers Hotel, Viborg. — Dagsorden efter lovene.

P. b. v.

F. HJERL-HANSEN.

Skovarbejderskolens kursus 1961-62

2. Fra d. 2. okt. til d. 7. okt. Afbarkningskursus (særlig papirtre).
3. Fra d. 16. okt. til d. 11. nov. Alm. skovarbejderkursus.
4. Fra d. 20. nov. til d. 16. dec. Alm. skovarbejderkursus.
5. Fra d. 2. jan. til d. 27. jan. Alm. skovarbejderk. (spec. nåletræ).
6. Fra d. 5. febr. til d. 28. febr. Alm. skovarbejderkursus.
7. Fra d. 5. marts til d. 28. marts. Alm. skovarbejderkursus.

Bemærk!

Alm. skovarbejderkursus omfatter også brug af motorsave. Kursus nr. 6 og 7 er specielt tilrettelagt for forststuderende og skovfogedelever, der dog også kan optages på de øvrige kursus, når ikke alle pladser er optaget af skovarbejdere.

Skovfogedelever på prøveår optages ikke. Uddannelsestrin anføres. Forststuderende og skovfogedelever skal betale kr. 50,00 pr. uge i kursusafgift.

Ansøgningsskema og evt. yderligere oplysninger fås ved henvendelse til Skovarbejderskolen, Kagerup St., tlf. Helsingø 615.

Husk skovarbejderskolens bøger:

- Håndredskaber til skovarbejde v. G. Bergsten og I. Nissen 4,00 kr.
- Arbejdstekniske råd og vink v. G. Bergsten. 2. udgave. 3,00 kr.
- Motorsavens brug og vedligeholdelse v. I. Nissen. 3. udg. 2,00 kr.
- Regnskabsbog for motorsave. 1,50 kr.

Ved forud indbetaling på giro 72403 sendes bøgerne portofrit.

I. J. NISSEN.

A/S Plantningsselskabet

Sønderjylland

afholder ordinær generalforsamling *tirsdag den 26. september 1961 kl. 11,30* på Hotel Løgumkloster, Løgumkloster. — Dagsorden efter lovene.

BESTYRELSEN.

A/S Københavns Plantageselskab

afholder ordinær generalforsamling *torsdag den 28. sept. kl. 14* i Københavns Handelsstands klubs lokaler (Tietgensalen), V. Fari-magsgade 17, Kbhv. Indgang gennem restaurationen. Dagsorden iflg. vedtægternes § 6.

BESTYRELSEN.

Aktieselskabet

L. Hammerich & Co.

Specialforretning i bygningsartikler Grundlagt 1854 . Tlf. 2 71 55 (3 lin.)

Aarhus

STRYG elektrisk . . .

Omhyggeligt behandlede **skovplanter**
i værdifulde provenienser

Danplanex Planteskoler A/S

Rødékro - telf. (0 46) 62933*

Aarhus Privatbank

Aarhus

Stiftet 1871

København

AERGLIT

DANSK SIKKERHEDSPRÆNGSTOF

Hedeselskabets Tidsskrift

Nr. 11

10. sept. 1961

82. årg.

udgår 16 gange årligt og sendes til selskabets medlemmer. Annoncer bedes sendt til Hedeselskabets hovedkontor, Viborg. Annoncepris 60 øre pr. mm. Medlemsbidraget er enten årlig mindst 5 kr. eller en gang for alle mindst 100 kr. Redaktionsudvalg: Afdelingsleder, skovrider B. Steenstrup (formand), overingeniør N. Venov og distriktsbestyrer J. Alsted. Redaktør: H. Skodshøj. Carlo Mortensens Bogtrykkeri, Viborg.

Indhold: Hedeselskabets årsmøde. — Mergelgravning før! — Svenske forsøg med lævirkning. — Plantningsforeningernes årsmøde. — I få ord.

Forsiden: Billedet er taget i en midtjyds hedeplantage og viser, hvorledes indblanding af løvtræ og fyr er anvendt som hjælpetræer for at gennemføre en hurtig fornyelse af den oprindelige nåletræbevoksning.

Hedeselskabets årsmøde

i Silkeborg den 27. og 28. juni 1961

Tæt op mod hundrede mennesker deltog i Hedeselskabets årsmøde i Silkeborg den 28. juni. Kun få repræsentanter havde meldt forfald, medens næsten alle de indbudte gæster fra landøkonomiske organisationer og offentlige myndigheder havde givet møde med landbrugsminister *Karl Skytte* i spidsen. Fra Norge var mødt skov-ejer *Fritz Anker Rasch*, formanden for det norske skogselskap.

Mødet åbnedes på traditionel vis af repræsentantskabets formand, godsejer *A. Olufsen*, Quistrup, med forslag om og tilslutning til at sende Hedeselskabets protektor, Kong Frederik d. IX, en telegrafisk hilsen. Senere på dagen indløb et takketelegram fra Hans Majestæt.

I smukke mindeord talte formanden derefter om hver af de i årets løb ved døden afgåede medlemmer af repræsentantskabet: Proprietær *K. Røhr Lauritzen*, Demstrupgaard og kreditkassedirektør *Aksel Jensen*, København, samt de tidligere medlemmer: Godsejer *C. C. Branth*, Hørsholm, og fhv. bankdirektør *C. Poulsen*, Viby.

Også de afdøde medarbejdere, plantør *A. L. Thygesen*, Laurbjerg, distriktsbestyrer *Axel Pedersen*, Odense, civilingeniør *S. A. Jensen*, Slagelse, og de til Hedeselskabet nær knyttede professor *I.*

M. Lyshede, København, og entreprenør *H. Theut*, Viborg, udtalte formanden mindeord om, og forsamlingen gav tilslutning ved at rejse sig.

DIREKTØR HEICKS ÅRSBERETNING

blev derefter forelagt i noget kortere og mere koncentreret form end den er gengivet i de foregående numre af tidsskriftet.

Beretningen med de mange aktuelle betragtninger blev fulgt med stor opmærksomhed og hilstes da også med varmt bifald.

FORHANDLINGEN

indledtes af afdelingschef *Steenstrup*, der gjorde nærmere rede for plantningsafdelingens synspunkter med hensyn til nedlægning af jordbrugsforpligtelser.

Skal Hedeselskabet i den aktuelle situation gå ind for anlæg af nye fredskovsplantager, eller skal man, bortset fra rimelige arronderinger, stort set indskrænke sig til at opretholde det nuværende plantageareal og gøre sig umage for at få sat skik på det.

Hedeselskabet har faktisk været indstillet på, at tilgangen af nye arealer i den kommende tid måtte blive ringe. De relativt gode landbrugskonjunkturer efter sidste verdenskrig medførte et stærkt behov for ny jord til opdyrkning. En overgang fandt man, at landbruget med moderne dyrkningsmetoder ville være i stand til at udnytte også boniteter, som man tidligere ville have ladet ligge, og det er heller ingen hemmelighed, at landbrugets folk i nogle år til opdyrkning ønskede at få afleveret jord, der allerede var bestemt til plantageanlæg, eller som allerede var tilplantet. Senere har landbrugskonjunkturerne igen bevæget sig i nedadgående retning, og i dag er ønsket om at få de mindre værdifulde arealer overladt til landbrugsmæssig udnyttelse ikke så udtalt mere, men alt i alt henligger der ikke ubenyttede arealer i en sådan udstrækning og af en sådan beskaffenhed, at anlæg af nye fredskovsplantager synes umiddelbart fristende.

Det gamle ord: »Hvor ploven ej kan gå, og leen ej kan slå, dér bør et træ at stå« er vel nok blevet taget lidt for bogstaveligt både af Hedeselskabets plantningssagkyndige og af hedeopdyrkerne. Lad os se lidt på, hvordan det er gået med de gamle plantager. Har de kunnet opretholdes med et for ejeren tilfredsstillende resultat? Ja, det har de vel i det store og hele. De har måske ikke altid givet et udbytte i kroner og øre, der svarer til anlægsinvesteringerne, men som følge af den stadig fremadskridende inflation er det ikke gået så galt med økonomien. Når man ser på ejendomspriserne, som de fremgår af salgsstatistikken, må man skønne, at plantageanlæggene i dag bliver højt værdsat, ikke ale-

ne på grund af deres vedproduktion og hvad deraf følger, men også i høj grad på grund af de glæder og fordele de på anden måde skaffer deres ejere.

Hedeselskabet har fra sin start medvirket ved oprettelsen af fredskovsplantager. I mange år medtog man arealer helt ned til 5 ha og fik oprettet et betydeligt antal småplantninger, som det senere har vist sig vanskeligt at opretholde. Senere, for ca. 20 år siden, har landbrugsministeriet efter indstilling fra Hedeselskabet forhøjet minimumsgrænsen for fredskovsplantager til 10 ha, og i dag vil i alt fald jeg mene, at også denne grænse bør sættes i vejret.

Der kan næppe være tvivl om, at der i tidens løb er anlagt en hel del fredskovsplantager, som man hellere måtte være foruden, enten fordi

- 1) arealet er for lille eller af for dårlig en form,
- 2) jordboniteten er for lav til vedvarende vedproduktion,
- 3) beliggenheden, de klimatiske forhold, er ugunstige for trævækst.

Ved at lægge fredskovspligt på sådanne arealer har man pålagt de pågældende ejendomme, som oftest landejendomme, en vedvarende økonomisk forpligtelse, som kan blive tung at bære, og som det ikke kan være af interesse at fastholde hverken fra et privatøkonomisk eller et nationaløkonomisk synspunkt.

Nu er der i de senere år på landbrugsministeriets foranledning iværksat en almindelig fredskovskonstatering med det formål over hele landet én gang for alle at få fastslået, hvilke arealer der er fredskovspligtige og hvilke ikke.

Hedeselskabet har med landbrugsministeriets billigelse benyttet denne lejlighed til at få *slettet fredskovspligten* på et ikke helt ringe antal af de gamle fredskovsplantager, der af den ene eller den anden grund ikke synes i det lange løb at kunne udvikle sig til skov af en sådan karakter, at skovdriften kan ventes at kunne hvile i sig selv.

Der kommer stadig henvendelser fra folk, der ønsker at oprette fredskovsplantager, og for så vidt forholdene med hensyn til arealets størrelse, boniteten og de klimatiske vilkår for trævækst opfylder de krav, som Hedeselskabet har ment at måtte stille, bliver arealerne fortsat godkendt og arbejdet gennemført i overensstemmelse med de af landbrugsministeriet fastsatte regler.

Men herudover er der i den senere tid kommet en række sager til Hedeselskabets udtalelse i forbindelse med spørgsmålet om *nedlæggelse af eksisterende landbrug*. Så vidt jeg forstår, er det sandsynligt, at der i den nærmest kommende tid vil blive tale om nedlæggelse af et betydeligt antal små brug, vel fordi de ikke længere giver grundlag for en families eksistens. I mange tilfælde vil man heller ikke af forskellige grunde kunne finde anvendelse for de pågældende arealer som tillægsjord til andre eksisterende brug, og må derfor overvejes, hvilke muligheder der er for at udnytte arealerne på anden måde, f. eks. til skovdrift.

Jordlovsudvalget har i flere sager af denne art ment at måtte foreslå, at arealer, der blev fritaget for landbrugsforpligtelse med anbefaling fra den lokale husmandsbrugskommission og fra sognerådet, i stedet fik pålagt fredskovsforpligtelse.

Men — og det er dér, jeg gerne vil hen med mit indlæg — Hedeselskabet mener *ikke*, at det vil være rigtigt i alle tilfælde at anbefale en sådan løsning af problemet. Hvis arealet iøvrigt på grund af størrelsesforhold, bonitetsforhold og klimaforhold ikke opfylder de krav, som Hedeselskabet har fundet det hensigtsmæssigt at stille, *kan det formentlig ikke være rigtigt at ombytte landbrugsforpligtelsen med en fredskovspligt og derved bringe de pågældende ejendomme fra asken i ilden*. I overensstemmelse med disse synspunkter har Hedeselskabet i flere sager i den senere tid overfor landbrugsministeriets domænekontor, der har afæsket os en udtalelse, meddelt, at man ikke kunne anbefale det af Statens Jordlovsudvalg stillede forslag. Personlig forstår jeg i og for sig baggrunden for jordlovsudvalgets synspunkter. Det er en gammel, men ikke rigtig opfattelse, at når et areal bliver vraget af landbruget som uegnet til landbrugsdrift, så må det under alle omstændigheder kunne give plads for en fredskovsplantage. Det er desværre ikke rigtigt. Lægger man fredskovspligt på et areal, bør der også være en fair mulighed for, at man på arealet kan etablere en form for skovdrift, der i det lange løb kan hvile i sig selv.

Når man beslutter sig til at slette en landbrugsforpligtelse, har man flere muligheder at vælge imellem, bl. a. følgende:

- 1) Man kan pålægge arealet fredskovspligt.
- 2) Man kan kræve det tilplantet uden fredskovspligt.
- 3) Man kan slette landbrugspligten uden vilkår af nogen art.

I det første tilfælde må man sikre sig, at det vil være sagligt forsvarligt at drive vedvarende skovbrug på arealet. Foreligger en sådan mulighed efter de sagkyndiges skøn *ikke*, kan det efter min mening ikke have nogen som helst interesse at fastholde en fredskovsforpligtelse.

I det andet tilfælde overlader man til den til enhver tid siddende ejer at afgøre, om han vil vedligeholde de udførte plantninger eller opgive dem til fordel for en anden — eller ingen — anvendelse af arealet.

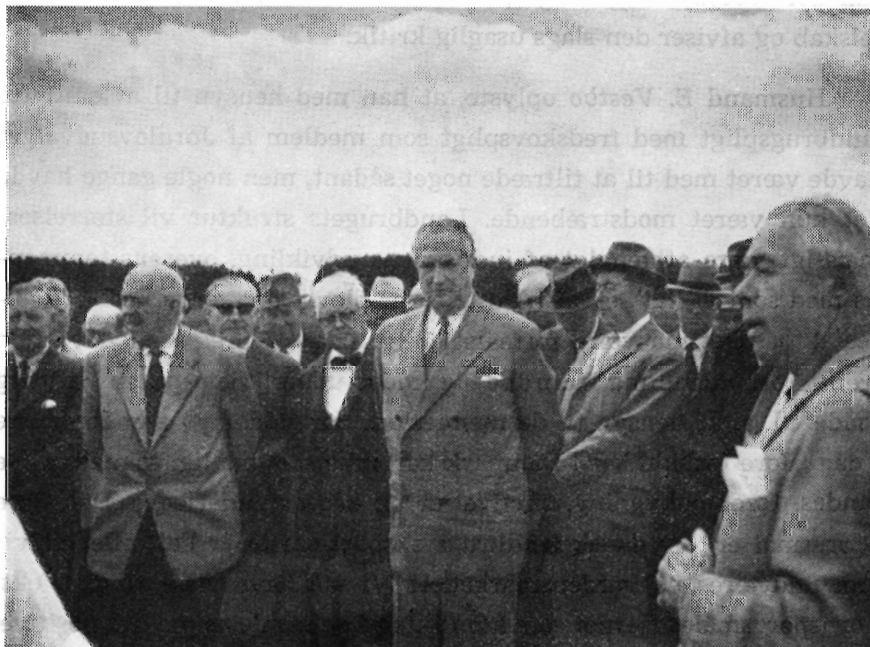
Og hvis man endelig sletter landbrugspligten uden vilkår, ja, så bliver arealet frit og kan eventuelt gøres til genstand for spekulation. Om en sådan eventualitet kan medføre uheldige konsekvenser, tør jeg slet ikke udtale mig om.

Men man bør efter min mening ikke være blind for, at der er arealer her i landet, som ikke egner sig til landbrugsdrift, som heller ikke egner sig til skovdrift, men som finder anvendelse på den også i økonomisk henseende fordelagtigste måde, hvis man igen lader dem springe i lyng eller anden naturlig vegetation.

Måske ville det være rigtigst, om de interesserede parter, inden for lang tid er gået, mødtes og drøftede, hvad man, når alle rimelige interesser varetages, bør gøre med de arealer, som, så vidt jeg forstår, i de nærmest kommende år kan ventes at blive fritaget for landbrugsforpligtelse.

Direktør *la Cour* takkede for de faldne udtalelser om de mindre

gode landbrugsjorder. Selv havde han under krigsårene erhvervet en del ejendomme, væsentligt sandjordsejendomme, hvor det ikke var muligt at oprette et økonomisk tilfredsstillende landbrug. Det må betegnes som en god og rigtig tanke at nedlægge jordbrugsforpligtelsen og derefter udnytte arealerne på bedst mulig måde.



Under årsmødets udflugt til Vrads Sande fortalte amtmand Friis Jespersen, der ejer et stort område i Vrads Sande om egnens historie. Amtmanden ses til højre og fra højre til venstre derefter bl. a. direktør Basse, godsejer Obel, borgmester Poulsen, afdelingschef Ebert, forpagter Fabricius og godsejer Pontoppidan.

Planteskoleejer *Oscar Bang* udtrykte sin glæde over direktør *Heicks* udtalelser om *Skjerna* og lystfiskeriet. De udtalelser som lystfiskernes formand havde benyttet om *Hedeselskabet* og dets arbejde betegnede han i nogle meget skarpe udtryk som helt ved siden af. Ordene var født i en kreds af fanatikere — en meget lille kreds — der burde sætte sig lidt mere ind i de virkelige forhold, og derefter søge et fornuftigt samarbejde for at få problemerne løst.

Fhv. Folketingsmand *Laust Nørskov* glædede sig over det fortrinlige samarbejde mellem læplantningsfolkene og *Hedeselskabet*. En tak herfor bør adresseres til afdelingschef *Steenstrup*.

I spørgsmålet om tilplantning af frigjorte landbrugsjorder var talerne enige i, hvad Steenstrup havde givet udtryk for, og med hen- til lystfiskernes og ornitologernes mange angreb på Hedeselskabet burde der klart og tydeligt på dette sted protesteres. Vi, der kender Hedeselskabets arbejde i detaljer og er i nøjeste kontakt med, hvor- dan det arbejder i det daglige, slutter kreds om vort hæderkronede selskab og afviser den slags usaglig kritik.

Husmand *E. Vestbo* oplyste, at han med hensyn til at ombytte landbrugspligt med fredskovspligt som medlem af Jordlovsudvalget havde været med til at tiltræde noget sådant, men nogle gange havde det kun været modstræbende. Landbrugets struktur vil størrelses- mæssigt være afhængigt af industriens udvikling, overensstemmen- de med som vi har set, at industrien er blevet den store beskæftigel- sesfaktor. Det må være formålstjenligt ikke at presse en udvikling frem. Forholdene må indordne sig under udviklingen på en naturlig måde, bl. a. af hensyn til de mennesker, der sidder på ejendommene i dag. Vore forhold her i Danmark kan ikke sammenlignes med andre landes, fordi opbygning, omgivelser og kår er anderledes. Det store spørgsmål er, om dansk landbrugs eksport om få år helt eller delvis kan undværes på verdensmarkedet? Vi må have visse ting, f. eks. kornspørgsmålet fjernet som konfliktstof og samle os om det positive.

Godsejer *A. Olufsen* var i visse ting uenig med Vestbo. Vi står for, at der skal og må gøres noget, og vi kommer ikke udenom, at en land- bruger må kunne leve på sin ejendom, og så må et vist antal små jyske landbrug nedlægges. Det vil være ønsketænkning at vente, at priserne skal stige, så det muliggør, at disse ejendomme kan eksistere.

Jordlovsudvalgets formand, *Nielsen-Man*: Det er næsten ikke til at sidde stille som gæst i denne forsamling uden at tage ordet. Jeg vil advare mod at nære tanker, der fører ud i det ekstreme. Vi er midt i en udvikling, hvor det er logisk, at der må ske og sker en vis sam- menlægning af små ejendomme, og det er der jo også lovhjemmel for. Jeg ser heller ikke med sorg på, at irrationelle ejendomme går ud, men spørgsmålet er da blot, hvor skal de gå hen? Med hensyn til fred- skovspligten er jeg enig med Steenstrup, at der er visse steder, hvor der ikke bør lægges fredskovspligt på, men alligevel tilplantes. Der

Vestjyllands Mergelforsyning

Andelsselskab

Udnyttelse af lokale lejer og tilrettelægning af mergelleverancer.

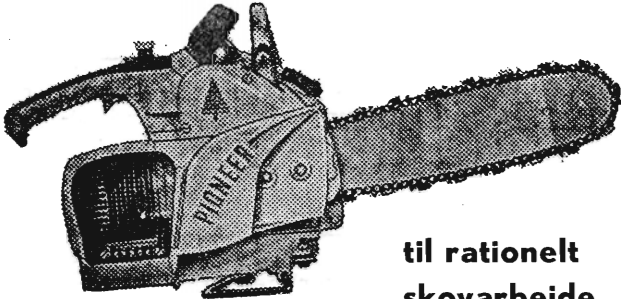
Moderne grab-materiel til rådighed. - Levering af højprocentlig mergel fra egne lejer. Jordbrugskalk og pulv. kalk i fine kvaliteter fra Hillerslev og Mjels Kalkværker.

Alle oplysninger og tilbud fås hos:

TRIER HØJ,
formand,
Vostrup, tlf. Lønborg 43.

KARL BLOCH-NIELSEN,
kasserer,
tlf. Billum 66.

CHR. SIERSBÆK,
næstformand,
tlf. Skjern 396.



til rationelt
skovarbejde...

PIONEER

PIONEER kædesaven saver hurtigt, præcist, er let at håndtere, sikker og billig i drift. PIONEER er Canadas mest solgte kædesav — pålidelig under alle vejrforhold...

PIONEER NU-17 Effekt 5 hk. Vægt 10,3 kg. Sværdlængder 12-16 og 20"

PIONEER 620 Effekt 6-7 hk. Vægt 12,2 kg. Sværdlængder 16-20-24-28 og 32"

PIONEER saver lige godt i alle træarter. Forlang brochure og nærmere oplysninger hos

AXEL KETNER
Vordingborggade 6-8, Kbh. Ø. TR 3131



PALUDANS PLANTESKOLE A/S KLARSKOV

Skovplanter, hæk- og
hegnplanter, allétræer

Forlang prisliste
TELEFON KLARSKOV 9

Vestjysk Trælasthandel

Varde

Betonvarefabrik

H. Kunø og Aage Pedersen
Varde . Tlf. 519 - 520

Landbrugsrør

(drænrør)

efter Ingf. normer

FORLANG TILBUD



„LYNGBY“ GRAVESKOVL

No. 1 K 285×345 mm

No. 2 K 240×330 mm



Det rette Værktøj —
— gør Arbejdet let

D. S. I. Skovle er fremstillet af fine-
ste Staal og forsynet med fint slebne
Skafter af prima Asketræ.

Dansk Staal Industri A/S af 1933

Kongens Lyngby - Telf. 870410.

Er jorden for våd —
 så lyt til mit råd:
 Il i hastværk
 til dit teglværk,
 køb drænrør,
 læg dem som man bør —
 hvor de hører hjemme,
 det vil produktionen fremme

Murer-Søren.

byg til det danske klima



byg smukt og billigt med små vedligeholdelsesudgifter

byg godt med
TEGL

Indtil nu har det været yderst vanskeligt at få rensede drænrørsledninger, opgravning, rensning og nedlægning har været fremgangsmåden. Nu har imidlertid Det danske Hedeselskab indkøbt 2 hollandske rensesmaskiner, som er afprøvet herhjemme med godt resultat (Hedeselskabets Tidsskrift nr. 9, 1961). Dræning er derfor nu mere aktuell end nogensinde.

Oplysninger om tegl og teglprodukter: Teglværker salgskontorer og

TEGLINDUSTRIENS TEKNISKE TJENESTE

Nørre Voldgade 34, København K. Tlf. Minerva 83 83*.

Petersværk Betonvare-Industri

Nørresundby - Telf. 2 10 55 (kaldenr. 0 81)

Alt i betonvarer efter D. S. 400

Renseanlægget »Ringtanken« (Dansk patent nr. 59820)

Krogsgades Cementstøberi

J. Halvorsen & Sønner

Kontor

Dannebrogsgade 22, Aarhus

Telefon * 2 55 99

Ny fabrik . Vejby

Alt i betonvarer D. S. 400

HAMMERUM HERREDS

Spare- og Laanekasse

Tlf. Herning 3733 (fl. lin.)

Kontortid:

Man./Torsdag 10-12,30 og 14-17

Fredag tillige 18,30-19,30

Lørdag 10-12,30

Viborg Andels-
 Svineslagteri

vore udsalg bring. i erindring

Tlf. 137 og 779

Skovtjære 0.433.

Mod vildt- og museskader.

Musetjære. Kun mod mus.

Mere effektiv end 0.433.

Arbinol. Spangol V.

(vildtbid.)

Spangol S. (skrælning.)

Specielt monterede sprøjter.

Brochurer: »10 år«

Sprøjten og sprøjteteknik

Sprøjtningresultater 1953/54

DIANA SKOV TJÆRE

Orehoved, Telf. 96* og 119

Petersen & Pedersen

Alt i
 elektricitet

VIBORG

Telf. 195 og 1325

Skive Cementstøberi

KNUD ØSTERGAARD

Telefon 921

NORMRØR

med garantimærket Δ
 Imprægnering

Brøndrør

ROCONTOKET
 KOLDING

Telf. 4344

FROAVL
 FROHANDEL



er noget, der taler for at give fri bane, og jeg er i grunden tilhænger af kræfternes frie spil. Når det hævdes, at Jordlovsudvalget har forlangt fredskovspligt lagt på visse ejendomme er det en forvanskning af faktorenes rækkefølge, idet Jordlovsudvalget ikke er bestemmen-



Fra årsmødet på hotel Dania i Silkeborg. Formanden, godsejer A. Olufsen, står på talerstolen, i baggrunden derefter direktør Fr. Heick, husmand E. Vestbo, afdelingschef Alstrup og amtsrådsmedlem Thorvald Holm. Midtfor ses fra venstre: Konsulent Søndergaard, Silkeborg, gdr. sognerådsformand Brønd, Them, afdelingschef Steenstrup og den norske skovejner A. Rasch.

de, men kun rådgivende, ganske som Hedeselskabet. I en tid, hvor strukturændringer melder sig og står for på mange områder, må man ikke løbe grassat, så kan vi let komme fra den ene vejgrøft i den anden. Iøvrigt tror jeg ikke, at de store brug alene kan skaffe den nødvendige valuta hjem, vi må bevare alle slags brug, idet der jo også er det betydningsfulde menneskelige materiale at tænke på. Hellere arbejde med et husmandsbrug end stå ved en maskine. Det er nødvendigt at lade være at forcere.

Taleren sluttede med som svar på la Cours udtalelser at erklære sig uenig med denne, idet ophævelse af landbrugsforpligtelser ikke måtte kunne udnyttes til frie spekulationsformål.

la Cour bemærkede, at han med sine udtalelser have hentydet til den interesse, som kommuner, industri, pelsdyravl o. lign. havde i at erhverve frigiven jord. Der må være rimelige rammer.

Folketingsmand *Damsgaard* takkede direktør *Heick* for den gode og levende måde, han forelagde sin beretning på. Selv om stemmen knirker hist og her, kan vi lide måden og takker for den.

Artiklen i Hedeselskabets tidsskrift af Høst-Madsen om hjælp til udviklingslandene viser forståelse af tidens problemer. Selv om vort selskab har store og stadige opgaver herhjemme, som vi står sammen med det om, bør vi også være med til at give vejledning videre ud, sådan som Høst-Madsen anviser. Jeg sætter en streg under det som en opgave for Hedeselskabet.

Taleren gav *Nielsen-Man* tilslutning til dennes udtalelser om, at vi skal passe på ikke at komme fra den ene grøft i den anden. Der må nok være hånd i hanke med udviklingen, men det skal være de små brug, der først tilbydes den frie jord. Vi må ikke hjælpe med til, at der gribes til noget i panik.

Afdelingschef *B. Steenstrup* takkede for udtalelserne og konstaterede med glæde, at der var ens synspunkter hos Jordlovsudvalget og hos Hedeselskabet. Det er nødvendigt at få afsvækket troen på, at enhver ejendom, der ikke kan bruges og betale sig som landbrug, kan bruges som fredskov.

Direktør *Heick* udtalte tilfredshed med de fremkomne udtalelser. Det er vigtigt, at de interesserede parter er indbyrdes enige — det er for at få disse udtalelser og oplysninger frem, at spørgsmålet er rejst i dag. Det var ikke min hensigt at foreslå eller insistere på, at vi skulle gå hårdt frem med sammenlægningen, men til gengæld vil jeg gerne gå længere ud på den dårlige jord med tilplantning, end *Steenstrup* vil. Måske, fordi jeg ser mere på tilplantningens værdi i fremtiden ud fra det inflatoriske.

Direktøren takkede *Damsgaard* for udtalelserne. Kan vi hjælpe udviklingslandene med teknikere eller modtage deres folk til uddannelse herhjemme, er det mere værdifuldt og mere positivt end at give penge direkte.

Beretningen godkendtes derefter.

Regnskabet og budgettet blev forelagt og godkendt uden kommentarer.

Under Eventuelt gav lederen af Hedeselskabets skovfrøcentral, skovrider *Brandt*, en redegørelse for udviklingen indenfor arbejdet med skovfrø, bl. a. ud fra Erfaringer hentet fra forskellige studierejser.

Skovtaksator *Lundberg* gjorde rede for planlægningsarbejdet i plantagerne. På grundlag af indsamlet statistisk materiale omtales hedeskovenes produktionsmuligheder i forskellige egne og de aktuelle trævækst- og hugstforhold.

Efter frokostpausen fortsattes med lukket møde, hvor en del spørgsmål af forskellig art blev drøftet.

Til repræsentantskabet genvalgtes fhv. direktør *C. E. Flensborg* og som nyt medlem af repræsentantskabet valgtes gdr. *Hans M. Jensen*, Højerup pr. St. Heddinge.

Til bestyrelsen genvalgtes kmh. *Chr. Lüttichau* og som formand for repræsentantskabet genvalgtes godsejer *A. Olufsen*, Quistrup, og fhv. folketingsmand *Laust Nørskov* som næstformand. Som medlemmer af kasse- og regnskabsudvalget genvalgtes fhv. folketingsmand *Laust Nørskov* og nyvalgtes folketingsmand Foged, Hammerum, idet fhv. folketingsmand Mar. Sørensen, Nykøbing M, ikke ønskede at modtage genvalg.

Til næste års mødested foresloges Randers og Nykøbing M og Nykøbing M valgtes.

— — —

Årsmødets udflugt den følgende dag gik gennem Den Jenssen Buchske Plantage ved Hørbylunde, og videre igennem det meget smukke, men lidet kendte terræn i Them sogn til *Vrads Sande*, hvor der gjordes et lille ophold på amtmand *Friis-Jespersens* ejendom, medens denne fortalte om egnens historie. Turen fortsattes over Hjørlund gennem de herværende store plantagekomplekser til *Grane plantage* tæt sydvest for Vrads by. Her blev der ved en forfriskning af skovrider *S. Grosen* givet en del oplysninger om denne meget værdifulde plantage.

Videre gik turen over Velling, forbi Katrinedal, Them, Salten ad

den smukke vej nedenfor Højkol over Gl. Rye til Himmelbjerget, hvor frokosten blev indtaget.

Fra Himmelbjerget kørtes gennem Ry Stationsby nord om søerne tilbage til Silkeborg. Undervejs blev der gjort ophold i *Linnaea Vesterskov* ved en interessant gruppe af forskellige særligt smukt udviklede fremmedartede nåletræer, som skovrider S. Grosen fortalte om.

H. S.

Mergelgravning før!

Af Laurids Stigsen, Skærbæk.

Man havde oppe i Midt- og Vesthimmerland for et halvt hundrede år siden en ejendommelig og ikke ufarlig måde at grave mergel på.

Jeg ved ikke, hvor langt omkring i landet denne form for mergelgravning er kendt, for den kunne selvsagt kun benyttes, hvor grundvandet var langt nede.

Man gravede et rundt hul som en almindelig brønd, ofte 5—6 meter dyb, indtil man mente, at det var mergel, man var nået til, hvilket man konstaterede ved hjælp af saltsyre.

Dernede blev graven efterhånden udvidet, så den fik form som en tykmavet flaske, og uden nogen form for afstivning.

Mergelen blev vundet op i store træspande ved hjælp af et spil, og derefter med trillebør kørt til side i en dyngede for senere at blive kørt ud på marken.

At et sådant arbejde var farligt, kan man næsten tænke sig til. Det kunne nok ske, når mergelgraverne kom om morgenen, at graven var styrtet sammen, og at hejseværket var forsvundet i dybet.

Det skete også, at graven styrtede sammen om manden, der arbejdede dernede, men det var heldigvis ikke ofte. Jeg tjente som Dreng hos en mand, hvis far var blevet begravet i en sådan grav.

Det sagdes, at mergelgraveren kunne høre på lyden, når graven begyndte at blive farlig at opholde sig i.

Der fortaltes eksempler på, at graveren råbte op til medhjælperen om at blive hejst op, og at graven så var styrtet sammen et øjeblik efter at manden var i sikkerhed.

Men ellers var det ikke almindeligt, at mergelgraveren betragtede sit arbejde som særligt farligt.

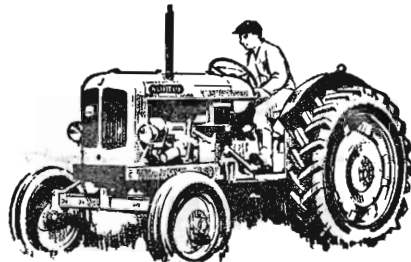
Jeg ved eksempler på, at manden lod både kone og børn komme ned i hullet til sig, bare fordi det var interessant.

Som regel varede det ikke længe, inden graven skred sammen,



Til skovbrug Nuffield 4..!

Den kraftige hydrauliske løft er uhyre let at indstille og tager selv de største stammer. Den lille venderadius giver en enestående manøvredegtighed og hurtig og nem kørsel mellem stammerne. Den overdimensionerede kobling på 28 cm kræver ingen indvendig justering eller snøring. De 50 huller for ophængning af redskaber foran på bagakslen under traktoren giver utallige muligheder for anbringelse af spil, kraner og andre specialredskaber til skovbrug. 56 hk (SAE) dieselmotor. Differentialspærring og hydraulisk vægtoverførsel.



NUFFIELD

UNIVERSAL

DANSK OVERSØISK MOTOR INDUSTRI A/S - GLOSTRUP

ANVEND TØRVESTRØELSE VED DRÆNING . . .

På jorder med fintsandet undergrund kan en tilsanding af drænrørene forebygges ved anbringelse af et lag tørvestrøelse (»hundekød«) omkring stødfugerne. Spørg Hedeselskabet.

Dansk Plantageforsikringsforening

Det gensidige
forsikringsselskab

tegner forsikring for *genplantningsværdien* for nåletræsplantager overalt i Danmark. — Indskud een gang for alle 1 kr. pr. ha.

Arlig præmie og maksimumstatning:

50 øre pr. ha 700 kr.

75 » » » 1050 »

1 kr. » » » 1400 »

Vedtægter og indmeldelsesblanketter ved henvendelse til

FORENINGENS KONTOR
I VIBORG

Telefon 1340

Forsikringsaktieselskabet National

tegner forsikring for *træmasseværdien* i nåletræsplantager overalt i Danmark — den nødvendige supplerende forsikring for træmassens stadig voksende værdier.

Alle oplysninger fås hos Nationals hovedagenturer, samtlige inspektorater eller ved direkte henvendelse til

HOVEDKONTORET,

Forsikringshuset,

Holmens Kanal 22,

KØBENHAVN K.

Telf. nr. C. 7565.



BETONKLINKER

til

**HULMURS- OG
STALDISOLERING**



A/S FISKBÆK

**BETONKLINKERFABRIK
TELEFON HERBORG 12**

Nivaagaard Teglværk

Nivaa - telefon nr. 9

Drænrør - Mursten - Teglbokke - Tentordæk

Røde drænrør

indtil 16" diameter

A/S Hvorslev Teglværk
pr. Ulstrup - Tlf. 67 Ulstrup

FIONA MUFFEKIT



*gør arbejdet
lettere
og muffen
tættere*

FÅS HOS
TØMMERHANDLERE,
BYGNINGSMATERIALE-
FORRETNINGER,
SAMT STØRRE
BETONVAREFABRIKER

SVENDBORG TAGPAPFABRIK . TELEFON 66



Brostrøm^s
Planteskole

VIBORG
ved C. Nielsen
Telefon 42

leverer alle planter for
HAVE, MARK og SKOV
Hårdføre og veldrevne arter
for ethvert formål



Trifolium Frø



KØBENHAVN

RANDERS

efter at man havde opgivet at få mere mergel op af den. Nogle stod dog i årevis, og var således farlige for både dyr og mennesker. Mine fætre i Vester Aarup ved Østrup fortæller, at hos dem er der gravet mergel så sent som i 1922 på den måde og de kan huske, at der faldt to får ned i sådan et hul, uden at der skete dem noget.

Jeg har som dreng ofte været med til at kaste sten og andet ned i et sådant hul, eller vi lå på maven med hovedet ud over kanten og råbte derned, fordi det var morsomt at høre ekkoet dernede fra.

Folk var ofte ligegyldige med afdækningen, tit lå der kun et par brædder over hullet, ofte slet intet; forsvarlig afhegning med pigtråd har jeg aldrig set. Denne form for mergelgravning er blevet brugt i tiden helt op til først i 20'erne. Der blev da dannet mergelselskaber og kørt mergel ud med Hedeselskabets flyttelige mergelbaner på denne egn, og den gamle metode døde ud.

Et farefuldt og umenneskeligt slidsomt, men for hedeopdyrknin-gen nødvendigt arbejde, fandt dermed sin afslutning.

Mon nogen af de yngre generationer aner, hvad det har kostet de gamle hede-pionerer af slid at få den jydsk hede til at være mennesker underdanig.

Svenske forsøg med lævirkning

Af lækonsulent *Frode Olesen*

I form af meddelelse nr. 108 fra statens jordbrugs-försök Uppsala foreligger nu beretning om en serie svenske forsøg med læ. Beretningen udgør et hæfte på 112 sider udarbejdet af agronom *Erik Svensson* og giver en oversigt over undersøgelser der i Sverige er udført sideløbende med og delvis efter samme plan som dr. Martin Jensens målinger ved St. Jyndevad i årene 1949—51.

Da forfatteren også beskæftiger sig med danske udbyttmålinger, og forsøgene iøvrigt har interesse for læplantningsarbejdet her, skal der i det følgende gives et sammentrængt referat af de væsentligste resultater.

I indledningen oplyses det, at en i 1949 nedsat jorderosionskomite opgør de af vinderosion skadede arealer i Sydsverige til at omfatte 35.000 ha agerjord, og at man anser sandflugten for at være tiltagende på grund af ændrede dyrkningsforhold og øget maskinel bearbejdning.

Ved oprettelsen af forsøgsstationen i Ugerup i 1940 blev det meget hurtigt klart, at der måtte skaffes beskyttelse mod blæst og sandflugt, hvis forsøgsprogrammet skulle gennemføres. Der blev fra starten plantet læhegn, og stationens forstander, Gunnar Peterson, er initiativtager til de her omhandlede undersøgelser vedrørende læ og midler mod sandflugt.

Som baggrund for forsøgene gives der en orientering om tidligere undersøgelser i Danmark, Tyskland, Rusland og Schweitz. Dr. Martin Jensens målinger af vindforholdene ved en enkelt læskærm (enkeltrækket hegn) er refereret, og fremstillingen anvender Jensens definition af læet, som den relative procentiske nedsættelse af vindhastigheden.

De svenske forsøg er udført i 4 hovedområder, nemlig ved Halmstad og Kristiansstad samt på Øland og Gotland. Der er gennemført i alt 37 enkeltforsøg, hvoraf 32 indgår i de udførte gennemsnitsberegninger.

Jordtypen har disse steder været temmelig ens, hovedsagelig lette, sandmuldede jorder, som er frit beliggende og uden andet læ end det i forsøgsformål etablerede. Vind- og vejrforholdene er noget varierende i måleområderne. Størst normal nedbørsmængde har Halland (752 mm) og mindst Øland og Gotland (483 og 535 mm). Vestlige og sydvestlige vinde er dominerende i alle områder. Vindstyrken har i 85—97 % af foretagne observationer været over vindstyrke 3.

Ved en opstilling af diagrammer, hvor målinger for nedbør, temperatur og vind i de enkelte forsøgsår stilles i relation til et beregnet gennemsnitsår, fremgår det, at der for de enkelte områder og år er forekommet ikke uvæsentlige afvigelser fra normalen, men der har i intet tilfælde været tale om katastrofeår med sandflugt eller svære skader på afgrøderne.

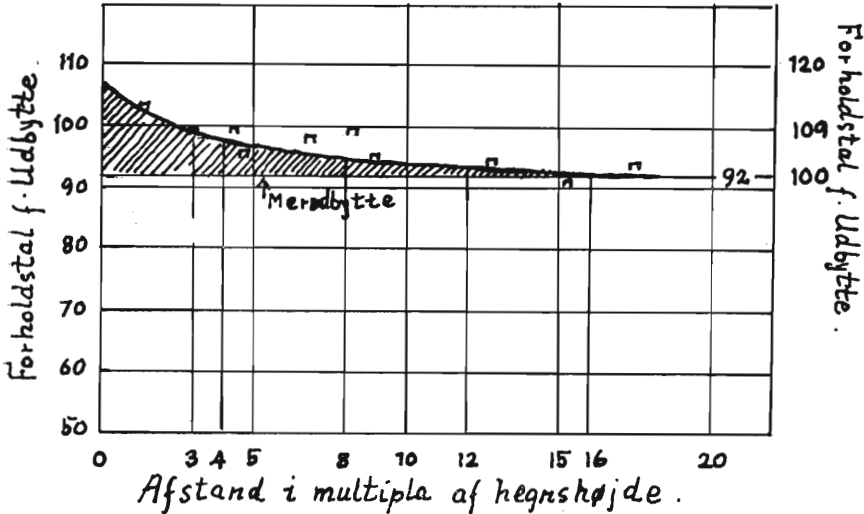
Undersøgelserne har søgt at belyse læets indvirken på: 1. Høst-udbyttet. 2. Jordtemperaturen. 3. Jordens vandindhold.

Til måling af udbyttet er 3 forskellige fremgangsmåder bragt i anvendelse. *Forsøgstype 1* er oprindelig identisk med dr. Jensens forsøgsplan anvendt ved St. Jyndevad. Planen forudsætter et arrangement med 2,5 m høje træskærme med forskellig hulprocent, hvorved der fremkommer parceller uden eller med meget lidt læ, samt en parcel med intensivt og en med noget mindre læ. (I Jyndevad henholdsvis 70 og 40 % læ). For at mindske muligheden for jordbundsvariationer er planen her i nogle tilfælde gennemført i mindre målestok, eller et eller to af de fire forsøgsled er udeladt.

I *forsøgstype nr. 2* er anvendt enkeltskærme af træ i 1,5 m højde og anbragt i retning nord-syd. Afgrødemålinger er udført i varierende afstand både øst og vest for skærmen. Parcellernes afstand fra skærmen er opgivet i multipla af skærmhøjden.

I modsætning til hvad tilfældet er for Martin Jensens plan, kender man ikke her parcellernes gennemsnitlige læ, men den procentiske nedsættelse af vindhastigheden for vinde nogenlunde vinkelret på læet kan beregnes ud fra Jensens målinger af forholdene ved en enkelt skærm.

Da skærmene her i gennemsnit har haft en hulprocent af ca. 50, er



Svenske forsøg med kartofler og sukkerroer.
Gennemsnitligt procentisk merudbytte øst og vest for læhegn.

denne nedsættelse i de læmæssigt set bedst placerede parceller 84 % og i parcellerne længst fra skærmen 27 %. Største læmæssige forskel er 57 procentenheder.

En noget speciel læanordning er repræsenteret ved *forsøgstype 3*, hvor læet har bestået i 2—3 m brede rugstriber sået om efteråret. En foranstaltning, der ifølge oplysningerne ikke har været helt usædvanlig i praksis, hvor stormskader i sukkerroemarken har kunnet befrygtes.

Udbyttmålinger er udført i afstande indtil $15 \times$ læets højde. Forskellen i læforhold mellem parceller med og uden læ beregnet som for forsøgstype 2 anslås at være af størrelsesorden 50 procentenheder.

I tilknytning til de omtalte forsøgsarrangementer er der udført undersøgelser over tørstofindholdet i afgrøderne med og uden læ, samt over stivelsesindhold i kartofler og sukkerindhold i sukkerroer i forskellig afstand fra læet. Tillige over jordtemperaturen og jordens vandindhold. Teknikken ved disse undersøgelser skal ikke her refereres nærmere.

Forsøgsresultaterne:

Af forsøgstype 1 (M. Jensens skærm) indgår 14 forsøg i beregning af et gennemsnitsudbytte for 66 % læ i forhold til uden læ. For de prøvede afgrøder: Sukkerroer og kartofler fremkommer et statistisk sikkert middeltal på 6 % merudbytte.

7 forsøg omfatter også et tredje forsøgsled med 39 % læ. Middeltal for merudbytte er her 8—9 %. I modsætning til forsøgene i Jyndevad er der ikke fundet nogen sikker forskel på udbyttet i parcelerne med meget læ (66 %) og lidt læ (39 %).

Det større udslag i de 7 forsøg kan skyldes, at der her indgår et forholdsvis større antal målinger fra Gotland. Et område der er kendetegnet ved udpræget blæsende og nedbørsfattigt klima. Merudbyttet stemmer overens med de danske forsøg, der i gennemsnit for meget og lidt læ gav 9 % merudbytte i forhold til uden læ.

Udbyttmålingerne i forskellig afstand fra enkeltskærme i forsøgstype 2 kan sammenlignes med de her i landet i årene 1909—25 udførte målinger ved kunstige læskærme (fyrreudhugst) og tildels også med de senere lævirkningsundersøgelser ved levende hegn.

Resultaterne er da også i tendensen samstemmende, idet udbyttet er fundet aftagende med stigende afstand fra læet. I afstanden $3 \times$ læets højde er der gennemsnitlig 6 % større udbytte end i afstanden $17 \times h$, og i afstand $2 \times h$ 4 % større udbytte end i $9 \times h$. Udbyttet stiger med øget læ. Tallene er gennemsnit for udbytte både vest og øst for læet. Afgrøderne er sukkerroer, kartofler og sennep.

Af forsøgstype 3 (rugstriber i rodfrugt) indgår 10 forsøg i den statistiske bearbejdning. I 7 af disse er middelaafstanden for parceller nærmest læet $1,4 \times h$ og for de fjerneste parceller $15,0 \times h$. Udbytteforskellen er for øst- og vestlæ i gennemsnit 9 % højere tørstofafgrøde pr. ha.

Sammenlignes merudbytte af øst- og vestlæ hver for sig, giver beskyttelse mod vestenvinden 13 % større udbytte og læ fra øst 6 %.

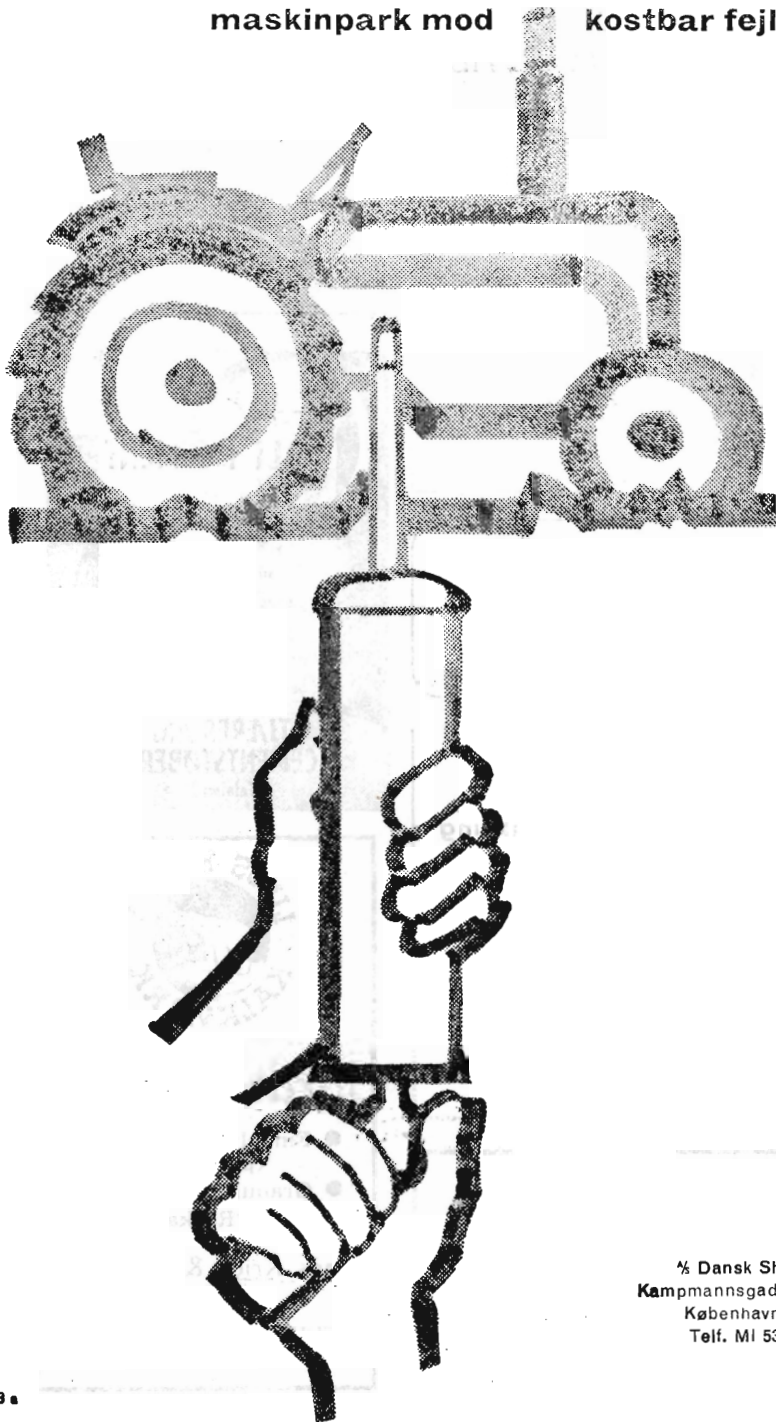
Gennemsnit af 2 andre forsøg med kortere rækkevidde giver lignende resultater, mens et enkelt forsøg udviser tydeligt negativt udslag for læ — stigende udbytte med stigende afstand.

Undersøgelser af tørstofindhold i korn, kartofler og gul sennep gav til resultat, at tørstofindholdet i disse afgrøder ikke varierer regelbundet med aftagende læ, hvilket samstemmer med resultater fra Jyndevad.

Samme forhold konstateredes med hensyn til sukkerindhold i roer og stivelsesindhold i kartofler.

I Halland og ved Kristiansstad er indvirkningen på jordtemperaturen undersøgt. 66 % læ forhøjede temperaturen med i gennemsnit $0,4^{\circ}\text{C}$.

Shell Retinax A - universalsmørefedt, der sikrer hele Deres maskinpark mod kostbar fejlsmøring.



Et universalsmørefedt gennemsmører enhver moderne traktor eller landbrugsmaskine - og gør det bedre end tidligere, hvor både 2 og 3 specialsmøremidler ofte måtte tages i brug til den enkelte maskine.

Dermed er enhver risiko for kostbar fejlsmøring, der tidligere har kunnet forårsage betydelige værditab i form af forøget slitage, fuldstændig forsvundet.

Shell Retinax A har samtidig de bedst tænkelige smøreegenskaber uanset til hvilken del af Deres traktor eller maskine, det bruges: højt smeltepunkt, stor vedhængsevne, god vandbestandighed og et effektivt indhold af beskyttende anti-rust additiver.

Smør moderne — smør med Shell Retinax A. Bed om det hos Deres forhandler.

Shell fedtsprøjtefylder passer til alle typer fedtsprøjter. Garanterer smudsfri overførsel af fedtet til sprøjten og fjerner dermed faren for beskadigelser i lejet forårsaget af snavs i kuglelejerne.

1/2 Dansk Shell
Kampmannsgade 2
København V
Telf. MI 53 40



Shell Retinax A

Kreditforeningen af jyske Landejendoms- besiddere i Viborg

1. august 1961 aabnedes for udlaan til rente 7 0/0 p. a. i 12. serie (45-aarige laan) med aarlig ydelse 7,53 0/0 og i 13. serie (60-aarige laan) med aarlig ydelse 7,32 0/0

1. september 1961 aabnedes for udlaan til rente 6 1/2 0/0 p. a. i 10. serie (10-aarige laan) med aarlig ydelse 13,82 0/0

Direktionen

ELEMENTBROER

Jernbetonspunsplanker — Specielle emner efter opgave.

N. SKYTTE

Ringkøbing Cementvarefabrik - Tlf. 601—602
Videbæk Cementvarefabrik - Tlf. 214

Alt i betonvarer efter D. S. 400

Dansk Brandforsikringselskab

» VERMUND «

af 1904 - gensidigt selskab
Bygninger og løvsøre
Virkefelt hele landet

Hovedkontor: Banegaardsplads 4, Aarhus

Husmandsbrandkassen for Danmark

Husmændenes ulykkes- og ansvarsforsikring

Nørre Voldgade 16

København K

Stenstrup og Odense teglværkers kontorer

Stenstrup - Telefon nr. 19

Prima drænrør

100 0/0 SIKRET

MOD

ØKONOMISK

TAB VED

HAGL

Tal med nærmeste
distriktsforstander
eller hovedkontoret



Haglskadeforsikring er en billig betryggelse - og bør tegnes i de jyske landmænds eget selskab, hvor medlemmerne gennem reassurance er sikret mod større forhøjelser af årsbidraget, selv når katastrofalt store tab indtræffer.

Haglskadeforsikringsforeningen for Jylland G/S
Sct. Clemens Torv 9 - AARHUS - Telefon 2 12 84

ALT I CEMENT

VARER

Vi kan levere rør i alle
gængse størrelser efter
ingeniør-normer.
Hurtig levering — reel
betjening

TJÆREBORG
CEMENTSTØBERI

• Telefon 21 •



Jordbrugskalk

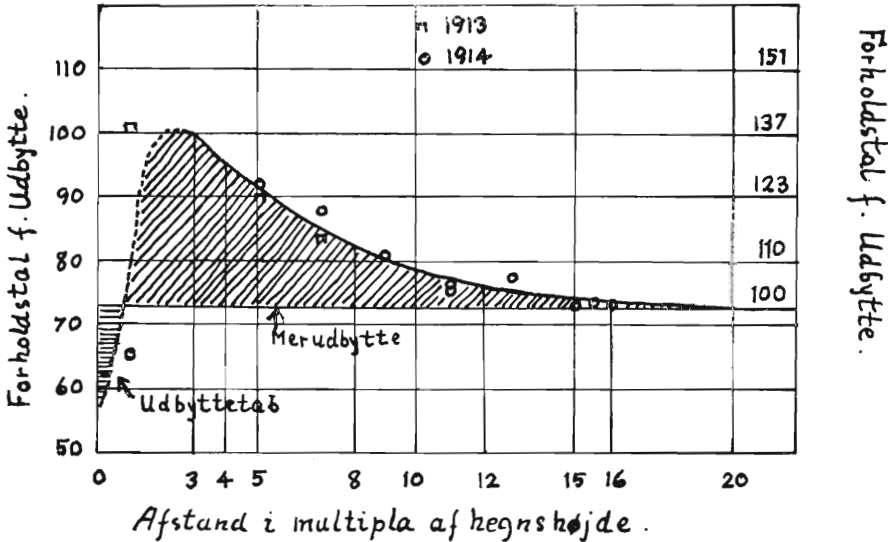
- Findelt Jordbrugskalk (pulv.)
- Granuleret Kalk
- Knust Raakalk

Linds Kridt- & Kalkværk
Ellidshøj

Kontoradr.: Møller Jensensvej 2 A,
Telf. Vejle 2470

E. DALGAARD SØRENSEN 1/2
AARHUS TELF. 5.78 00

Markernes vandindhold viste sig at være lavere i læ end uden læ. Dette resultat, der betegnes som statistisk sikkert, er i modstrid med flere tidligere undersøgelser andetsteds. Årsagen hertil kendes ikke.



Danske forsøg med græs og kløver.
Gennemsnitligt procentisk merudbytte ved vestlæ.

Beregning af gennemsnitligt merudbytte:

Ved forsøgstype 1 kan de målte merudbytter sættes i relation til et bestemt læ, men da netop denne plan i de svenske forsøg ikke har givet sikre udbytteforskelle mellem meget og lidt læ, kan der af resultaterne ikke udledes noget om, hvordan merudbyttet varierer med læet.

Ved de øvrige forsøg er udbyttet ganske vist kendt ved forskellige læniveauer, men her er ingen oplysninger om læets virkelige størrelse. Disse sidste forsøg er imidlertid kopier af læhegn i praksis, og de målte udbytter skulle stemme med de resultater, der kan ventes ved egentlige læhegn af samme type og hulprocent.

I danske udbyttmålinger er merudbyttet for læ oftest omtalt som den maksimale forskel i udbytte mellem henholdsvis de læmæssigt bedst og dårligst placerede måleparceller. Det maksimale udbytte kan have interesse for at fastslå læets betydning i forskellige egne og for forskellige afgrøder.

Skal der forsøges en beregning af hegnes rentabilitet, bliver det dog nødvendigt at søge frem til et gennemsnitligt procentisk merudbytte for hele den af læet påvirkede mark, idet de store udbytter nærmest hegn et jo ikke er repræsentative for arealet som helhed.

På grundlag af de målte udbytter i forsøgstype 2 og 3 er der konstrueret en udbyttekurve for område mellem læet og ud til afstanden $20 \times$ hegnshøjde. Afstanden $20 \times h$ ansættes da til forsøgsleddet uden læ eller »ubehandlet«. Sættes endvidere udbyttet her til forholdstallet 100 fås ved inddeling af arealet i 5 zoner følgende forholdstal for udbytte.

Afstand \times højde	0—4	4—8	8—12	12—16	16—20	20
Forholdstal f. udbytte	111	105	102	101	101	100

Da de fem inddelinger er lige store er det procentiske merudbytte af arealet lig med middeltallet af disse forholdstal, nemlig 104. Arealet har i forhold til »uden læ« givet 4 % merudbytte.

I årene 1913 og 14 blev der i jyske Landboforeninger udført et antal statistiske undersøgelser af kløver- og græsafgrøders størrelse i forskellig afstand fra læhegn. De her fremkomne udbyttetotal er i den svenske beretning omsat i en udbyttekurve, og ved beregning som før omtalt fremkommer et procentisk merudbytte af arealet i indtil $20 \times$ hegnshøjden på 11 % for vestlæ.

Bemærkninger:

De svenske lævirkningsundersøgelser er et sobert bidrag til klarlæggelsen af læets betydning for jorddyrkningen i vindudsatte områder. Selvom forsøg af denne art uundgåeligt er behæftet med fejlkilder, er det interessant at konstatere, at resultaterne i store træk underbygger og bekræfter de her i landet gennem en årrække høstede erfaringer.

Forsøgstype 1 har ikke som i Jyndevad vist konstant variation med læets intensitet. Planen har ikke under disse forhold givet svar på, hvormed udbyttet vil stige ved en bestemt forøgelse af læprocenten.

På den anden side har forsøgstype 2 tydeligt vist, at udbyttet falder med stigende afstand fra læet. Et andet indicium for at læet har gjort nytte fremgår af, at der i forsøgene er opnået 6 % større udbytte østfor læet i forhold til vestfor. Vest er den dominerende vindretning.

Målingerne i Sydsverige bør naturligvis ikke danne grundlag for vurdering af læets værdi her i landet. Det anføres i beretningen, at klima- og vindforhold i Jylland må anses for at være sådan, at større merudbytte kan forventes.

Der er i den svenske opgørelse tale om gennemsnitsværdier for læ øst og vest for samme hegn. Et gennemsnit af værdier alene øst for hegnet (som tilfældet er ved det anførte danske eksempel) resulterer i et højere middeltal.

Tillige er i begge de anførte eksempler læet i $20 \times$ hegnshøjde

ansat til 0, og afgrøden i denne afstand betegnet som »ubehandlet« eller uden læ. Dette er kun tilnærmelsesvis rigtigt idet der teoretisk skal være ca. 20 % læ i afstand $20 \times h$.

Værdien af den større dyrkningsmæssige sikkerhed, ved afværgelse af sandflugt og direkte stormskade på afgrøden har ikke kunnet indgå i beregningen.

Ved de kunstige læskærme er der tale om et enkeltstående læ i et ellers ubeskyttet område. I praksis vil der i afstanden $20 \times h$ meget ofte stå et nyt læhegn. Det mellemliggende areal får da virksomt læ for både østlige og vestlige vinde. Markens totale læ bliver større, og det kan antagelig forventes, at udbyttekurven bliver mindre stejl og gennemsnitsudbyttet af marken højere.

Plantningsforeningernes årsmøde i Esbjerg

De samvirkende Plantningsforeningers årsmøde i Esbjerg havde fuldt hus til årsmødet, der afholdtes d. 26. maj. Som sædvanligt var der store repræsentationer fra alle dele af landet. Det var fuldt berettiget, når såvel formanden, fhv. folketingsmand *Laust Nørskov* som afdelingschef B. Steenstrup i deres beretninger ud fra bl. a. henvisning til årsmødets mange fremmødte kunne udtale glæde over den interesse, plantningssagen stadig fulgtes med.

Formandens velkomstord til forsamlingen blev efterfulgt af smukke mindeord om det mangeårige og meget virksomme medlem af hovedbestyrelsen *Søren Knudsen*, Rangstrup, hvis gerning i Sønderjylland havde været så betydningsfuld for plantningssagen. Også for formanden for Skippinge herreds plantningsforening *P. Taarning* og den tidligere formand for Hammerum herreds plantningsforening *Skov Olesen*, Hammerum, udtaltes et ære være deres minde.

I sin beretning var formanden inde på mange forskellige forhold, således udtrykte han glæde over de mange nye opgaver, der tages op i tilknytning til plantningssagen, bl. a. beskærings- og sprøjtningsforsøg, undersøgelsen af sandflugtsskader og benyttede ved omtalen af de sidste til at fremsætte en manende appel til altid at huske, at en gennemført og rigtig udført læplantning er det grundlæggende i alt arbejde for at beskytte den lette jord mod afblæsning. Det kan samles i det gamle vers:

Plant et træ ved hjemmets gavl
og plant omkring din have.

Plant et hegn om markens tavl
 som læ for markens gave.
 Plant, så dæmpes stormen vild,
 plant, så bliver luften mild,
 plant på fædres grave.

Afdelingschef *Steenstrup* forelagde sin faglige beretning i noget mere deltaljeret form end det samme emne behandles på i Hedeselskabets årsberetning og referatet i dette tidsskrifts nr. 8 af 28. juni, men tal og oversigter over arbejdets gang vil være gengivet der ligesom omtalen af ansættelsen af lækonsulent Frode Olesen, og den store betydning dette må tillægges for plantningsarbejdets fortsatte udvikling. Til slut udtalte hr. *Steenstrup*:

Det er mit absolutte indtryk, at der af mange gode kræfter og på forskellig måde netop i disse år gøres forsøg på at rationalisere læplantningsarbejdet. Hvis vi alle er parat til at udnytte de erfaringer, der indhøstes, tror jeg fuldt og fast, at vi med stigende tilfredshed vil kunne se resultaterne af vort arbejde, og at vi fortsat vil kunne overbevise vore bevilgende myndigheder om, at den samlede læplantningsindsats er til gavn ikke alene for den enkelte, men også for hele nationen, og det er jo det, vi altid har stræbt efter, og som samvirksomhedens mangeårige formand, Laust Nørskov, med sine ildnende taler ved vore årsmøder har forsøgt at anspore os til.

Begge beretninger hilstes med varmt bifald.

Regnskabet forelagdes. Det balancerede med 7.900 kr. og godkendtes.

Laust Nørskov foretog derefter under stor opmærksomhed tildelingen af plantningsforeningens smukke og hædrende sølvbæger til *Laurits Knudsen*, Egtved, skovriderne *Aksel Thyssen*, Ebeltoft, og *Kr. Fromsejer*, Skærbæk, og til gdr. *Niels Philbert*, Karup, og gdr. *Julius Wistoft*, Mulsmark, Krusaa. Overrækkelserne ledsagedes af en skildring af de forskelliges indsats i plantningssagens tjeneste. Forsamlingen hyldede de fem mænd med klapsalver.

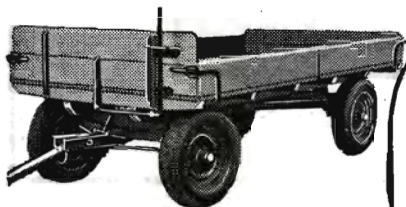
Derefter tildeltes *Preben Slots* og hustru fra Hvingel ved Hee Krøiers legat. Skildringen af, hvad *Preben Slots* havde udrettet i løbet af så forholdsvis kort et åremål udløste ligeledes stærk hyldest.

Til bestyrelsen nyvalgtes konsulent *Martin Sørensen*, Esbjerg, og skovrider *Sven Larsen*, Tolne, i stedet for skovrider *Fromsejer* og *Søren Knudsen*, medens revisoren *Kr. Pedersen*, Rogenstrup, genvalgtes.

Under sidste punkt på dagsordenen meddelte formanden, at bestyrelsen enstemmigt indstillede til årsmødet at udnævne administrator *Krøier*, Kbhv., til æresmedlem af De samvirkende Plantningsfor-

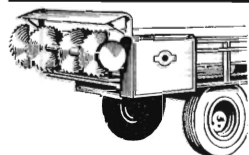
HEM sætter fart i landbruget...

Med robuste og praktiske traktor- og landbrugsvogne.

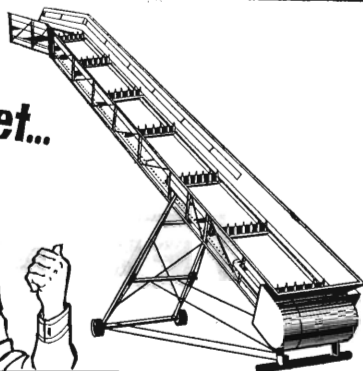


Leveres i mange forskellige størrelser. Kan tilkobles alle traktorer og indregistreres til erhvervskørsel.

Med HEM staldgødningsspreder — den moderne kvalitetsmaskine;



og den nye lavere gødningsspreder af samme robuste konstruktion.



Med den moderne, arbejdsbesparende ståltransportør.



AKTIESELSKABET SILKEBORG BANK

GRUNDLAGT 1882

Aktiekapital og reserver kr. 5.700.000

Telefon 1122 (5 linier)

1 indenbys - 12 udenbys afdelinger



RATIN Virgintavej 7 Kbhvn. F. Tlf. Co. *9880

**BRUG
RANDERS
REB**

Holstebro betonvarefabrik

v. Anton Madsen

Holstebro . Tlf. 3

Alt i Betonvarer
indenfor

Dansk Ingeniørforenings
Normer

Resenbro

Cementstøberi

v/ ingeniør C. G. Madsen
Telefon 34

Prima betonrør
efter dansk ingeniør-
forenings normer

Mrk. Δ alle gangbare di-
mensioner fra 10-80 cm så-
vel med som uden muffe



FORLANG
**„ODIN“
ØL**
FINESTE KVALITETER



LANDBRUGSREDSKABER *til alle* FORMÅL —

FORLANG SPECIALBROCHURER!

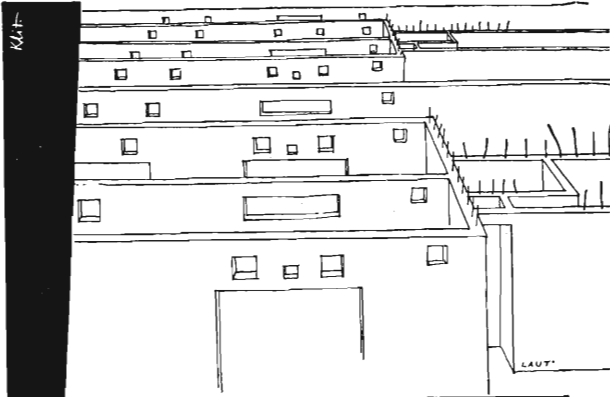
AKTIESELSKABET

FLEMSTOFTE



MASKINFABRIK

Telf.: FUGLEBJERG 1*



Randers

MØRTELVÆRK OG
BETONRØRSFABRIK

v/ Marius Ødum

Kristrup pr. Randers
Tlf. 400 Randers fri not.

Kun Δ mærkede varer
føres

Største lager
Bedste kvaliteter
Forlang tilbud

PORTLAND CEMENT

-den med
trekanten!-

opfylder rigeligt normernes krav,
høj konstant kvalitet

- benyttes overalt til normale
betonarbejder, hvor ikke
særlige grunde taler for en
special-cement



FORHANDLERE OVER HELE LANDET

Herning Hede- & Discontobank

10—12½, 14½—17
Telefon 5 . 273 . 720

Bjerringbro

Cementvarefabrik

ved Th. Petersen
Tlf. 111 Bjerringbro

ALLE

Δ MÆRKEDE RØR

imprægnerede
og uimprægnerede

Stort lager
Aldrig leveringsdygtig

Ellidshøj Kridt- og Kalkværk

v/ C. M. Christiansen, Aarhus

Telefon Ellidshøj 4 og Aarhus 2 73 12
Fabrikation af jordbrugskalk samt foderkridtmel

Midtjydske Teglværkers Salgskontor S. m. b. A.

Alle størrelser i drænrør leveres

Telefon Viborg 1330

CLOC

*Liqueur
Gin
Whisky*

eninger. Formanden motiverede i en meget smuk tale indstillingen, og forsamlingen tiltrådte enstemmigt udnævnelsen.

Årsmødets fællesspisning samme aften formede sig som sædvanligt overordentligt festligt med mange taler og sange.

Den følgende dags udflugt gik rundt i Esbjergs nærmeste omegn, således at de mange deltagere fik et levende indtryk af de store plantningsarbejder både med hensyn til anlæg af plantager og af læhegn, der er gennemført overalt helt ind på byens egne områder i de sidste 2—3 slægtled.

I få ord — ★

Sammenslutning indenfor kalkproduktionen

De to store firmaer indenfor kalk- og mergelbranchen *A/S Theut*, Viborg, og *A/S Skandinavisk Kridt og Kalk*, Gug, har foretaget en sammenlægning af virksomhederne og dannet et nyt aktieselskab, der er indregistreret som *A/S Skandia Kalk*. Det nye selskabs direktør er blevet den hidtidige daglige leder af Skandinavisk Kridt- og Kalk, entreprenør *Laurits Hansen*. Selskabets hovedkontor er i Gug.

I selskabets meddelelse om sammenslutningen hedder det, at nydannelsen er udtryk for et fælles ønske om rationalisering af såvel produktion som udlevering og fordeling, idet den landbrugsministerielle bekendtgørelse af 21. april, der træder i kraft fra 1. okt. d. å. kræver en del nye investeringer i maskiner og materiel for at man til fulde kan opfylde de nye krav om en bedre, mere findelt og ensartet kvalitet i jordbrugskalk. Det skulle ved sammenslutningen være gøreligt at rationalisere, således at det kommer forbrugerne til gode.

Som hidtil vil kalkproduktionen blive leveret fra de to stiftende firmaers allerede eksisterende lejer i Batum (i Salling), Ferslev (ved Ellidshøj), Gug og Kaas.

*

A/S Staushede plantage, der omfatter ca. 500 td. ld., har i 1960 haft et driftsunderskud på 5000 kr., og det budgetteres at blive noget større i indeværende år. I de sidste 5 år er der anvendt 131.000 kr. til nyplantninger og efterplantninger. Det vedtoges at udbetale 20 % i aktieudbytte. De 406 aktier a 50 kr. er fordelt på 225 aktionærer, oplyste formanden gdr. *K. A. Bundsgaard* på selskabets generalforsamling.

*

Motorsavenes sejrsgang

i de skandinaviske lande understreges måske bedst, når det fortælles, at de svenske statsskove har gennemført en konkurrence mellem de i statsskovene beskæftigede skovarbejdere for at finde frem til den dygtigste arbejder i anvendelse og pasning af en motorsav. Det blev en mand på 46, *Johan Olofson*, Østre Stensele, som havde været skovarbejder i 32 år, der vandt førsteprisen — som naturligtvis var en motorsav.

*

Gjerndrup plantages regnskab for 1960—61 viser et lille driftsunderskud på 128 kr. Fhv. gdr. *Søren Thomsen*, Brørup, er formand.

*

Ejeren af *Nørre Knudsgaard* i Sennels, gdr. *Petrus Overgaard*, havde ved sin død testamenteret, hvad han efterlod sig til deling mellem Nordthys landboforening, Nordthys husmandsforening og Thy plantningsforening. Gaarden

er nu solgt til Chr. Møller, Malle, for 390.000 kr. De pågældende landøkonomiske foreninger får således store midler at råde over, bl. a. bliver *Thy plantningsforening*, der i forvejen disponerer over betydelige legatmidler, bl. a. efter afdøde landinspektør Smed Søndergaard, en meget velhavende forening.

Nordisk hydrologkonference i Viborg

I dagene 21.—25. august har der i Viborg under Hedeselskabets auspicer og med dettes leder af de hydrometriske undersøgelser, afdelingschef *Ebert* som



Deltagerne i hydrolog-konferencen fotograferet på trappen udenfor Vestre Landsret.

konferencens tilrettelægger og daglige leder, været afholdt en sammenkomst for nordiske hydrologer. Der var 13 deltagere fra Norge, 9 fra Sverige, 8 fra Finland, 1 fra Island og 16 fra Danmark.

Der var tilrettelagt et meget omfattende arbejdsprogram med emner til behandling som: Grundvand, afstrømninger, materialevandringer i vandløb, bundvegetation i vandløb, oppumpning af grundvand, og hermed er blot nævnt emner, der har særlig interesse i Danmark, men derud over behandlede emner som is og sne og de dertil knyttede problemer, videre Grønlands hydrologi, isotopers og kemiske midlers anvendelse i hydrologien osv. I alt var der anmeldt mere end 40 indlæg af udpræget videnskabelig karakter.

Der vil senere blive udsendt en omfangsrig beretning om alt, hvad der drøftedes.

A/S Tolne Skov

På den i juni afholdte generalforsamling i A/S Tolne Skov, meddelte formanden proprietær *Aage Holm*, Eskjær, at selskabet igen har udvidet ved at erhverve 63 td. ld. syd for Sæby i nærheden af Dyrheden plantage. Ca. 20 td. ld. er i det forløbne år tilplantet. I det forløbne år er der i selskabets 1050 td. ld. skovet 1046 m³ mod 750 m³ året før. I planteskolen er produceret 2,5 mill. planter. Driftsregnskabet balancerede med 566.858 kr. Til disposition har der været 110.726 kr. Ejendommene er bogført til 246.000 kr. Overskuddet vedtoges overført til dispositionsfonden.

Landinspektør *Luther Jørgensen*, Frederikshavn, omtalte de mange fredningssager, der ofte motiveres med, at man skulle bevare landskabets konturer. Han fandt dog, at det var mindst lige så vigtigt at skabe naturskønne pletter som Tolne skov. Naturmæssigt kunne Vendsyssel ikke undvære skovområderne, og han opfordrede til fortsat plantning, så man derved kunne skabe flere skønhedsværdier i landsdelens natur.

*

Den i forsommeren optagne film om hedebonden, og som får titlen »Spor i lyngen« og bliver tilegnet mindet om folkemindeforskeren, museumsforstander *H. P. Hansen*, Herning, ventes færdiggjort i løbet af efteråret. Instruktøren *Knud Lejf Thomsen* har haft held til at optage en mængde af billederne i samarbejde med interesserede kredse på Herning-Viborg-egnen, og derigennem kunnet give den et stærkt lokalhistorisk præg. Der er ingen gennemgående hovedpersoner i filmen, hvis spilletid bliver ca. 20 min., men den er bygget op over gengivelser af gamle fotografier, der er kædet sammen med optagelser fra dagligliv og gamle interieurs. Det er en film, der kan karakteriseres som en film om hænder, der er i arbejde, således som den gamle hedebondes liv var et liv i stadigt arbejde næsten døgnet rundt, fordi der ikke var tid til eller råd til at være ledig.

*

Hedebrugets årsmøde

— i år den såkaldte lille generalforsamling — afholdtes i Viborg den 29. juli. Af formanden *Laust Nørskovs* beretning fremgik det, at der på basis af samme tilskud fra staten som året før var ydet opdyrkningstilskud på 100 kr. pr. ha til 2669 ha hedejord. Der havde været 176 ansøgninger om tilskud til nybyggervirksomhed, hvoraf der bevilgedes til 112 med ialt 52.570 kr. Tilskud til anlæg af 10,7 km veje var ydet med 25.625 kr. Regnskabet blev forelagt af kontorbestyrelser *Bent Davidsen*, det balancerede med 445.646 kr. og det fremgik heraf, at der for tiden er 5739 aktive medlemmer.

Der udtaltes mindeord om det afdøde medlem af bestyrelsen, *Edvard Mortensen*, men nyvalg i stedet for denne udsattes til næste år. Til bestyrelsen genvalgte iøvrigt gdr. *Chr. Pedersen*, *Henne*, direktør *Niels Basse*, Viborg, gdr. *Carl Andersen*, Trindbjerg og rentier *Laurits Stigsen*, Skærbæk.



Laust Nørskov

Under festlig opmærksomhed overrakte direktør *Fr. Heick*, Hedeselskabets sølvbæger til *Petrea* og *Anders Møller*, Karstoft, og *Marie* og *Kristian Lilleholt*

Kristensen, Morsbøl, medens *Maren* og *Nis Møller Hansen*, Kirkeby, Sdr. Omme, der var forhindret i at være tilstede, senere vil få det overrakt.

Karl Stück og *hustru*, Ravnholt, tildeltes Krøiers legat, og Hedebrugets eget sølvbæger for 25 års virke som kredsforeningsformænd tildeltes *Holger Haldrup*, Blære, *Julius Damgaard*, Hanning, *Marius Pedersen*, Hune, *Niels Pedersen*, Nørhaa og *Laurids Stigsen*, Skærbæk, samt *Kristian Pedersen*, Henne, og *Chr. Johansen*, St. Jyndeved, — de to sidstnævnte var dog ikke tilstede.

Udenfor den egentlige dagsorden gav bestyrelsens næstformand *Anthon Clemmensen* i en varm hyldest til *Laust Nørskov* meddelelse om, at bestyrelsen havde ønsket at tildele ham en portion af Krøiers mindelegat som en særlig tak for hans trofaste arbejde for hedesagen.

*

A/S Skovsende-Stakroge plantage har 1960—61 haft et driftsunderskud på 1725 kr., oplyste formanden, murermester *D. Danielsen*, Sdr. Omme, på selskabets generalforsamling.

*

Den 14.—16. september arrangerer Hedeselskabet *funktionærkursus* på Den jydsk Idrætshøjskole ved Vejle. Den 15. september har funktionærforeningen om aftenen generalforsamling samme sted.

*

Københavnnerheden solgt og bliver ikke udstykket

Det foreligger nu officielt, at den såkaldte »Københavnnerhede« (Lille Nør-lund Hede), ca. 5 kilometer syd for Ikast ved Kølkærvejen af *A/S Jydsk Landvinding* er solgt til direktør *A. W. Nielsen*, Carlsberg. Om købesummen foreligger intet, men de 309 ha, arealet omfatter, er nu fuldt opdyrket, og når de meget store omkostninger hertil skal lægges til købesummen, siger det sig selv, at det er en betydelig pris, der ligger til grund for handelen.

Jydsk Landvinding erhvervede i sin tid arealet med det formål at bringe det i kultur og derefter tilbyde det til Jordlovsudvalget til udstykning til husmandsbrug, således som *A/S Jydsk Landvinding* siden sin stiftelse i 1937 har gennemført det ved alle de hidtil foretagne opdyrkninger i Vind, Gudum, Dyrvig, Borris, Sdr. Vium, Fjelstrup m. fl., i alt over 2000 ha.

Efter en forudgående nøje overvejelse ønskede jordlovsudvalget *ikke* at overtage Københavnnerheden.

Opdyrkningsarbejdet i Københavnnerheden har været vanskeliggjort af mange ting, bortrydning af en tæt bestand af selsvåninger, tilstedeværelsen af uhyre stenmængder osv., men i sommer har det vist sig, at anstrengelserne har lønnet sig, idet bl. a. kornafgrøderne har stået så frodige og veludviklede, så ingen vil tro, at der her for 2—3 år siden fandtes et hedeområde, der ansås for noget af det ringeste af de tilbageværende større hedeområder.

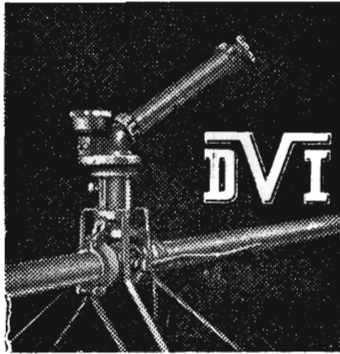
Direktør *A. V. Nielsen* overtager ejendommen i indeværende efterår, når høsten er bjerget.

I anledning af købet udtaler direktør *A. W. Nielsen* til »Politiken«, at det erhvervede areal skal hedde Uur Hedebrug, og at han gerne ser, at her blev anlagt forsøg i lidt større stil for behandlingen af hedejord på forsøgsbasis med vandingsanlæg og så videre og tilføjer, »at han tror, at den danske hedejord mange steder vil kunne give anderledes udbytte, end det nu er tilfældet. Arealet kan jo iøvrigt også plantes til og blive en dejlig skov.«

*

A/S Egeris plantage har i det forløbne år haft et driftsoverskud på 1052 kr. Status balancerer med 42.647 kr. Der udbetales 5 % i udbytte. Direktør *H. K. Skak*, *Trøstrup* teglværk, er formand.

*



VANDINGSANLÆG

med Kanoner eller Sprinklere



DANSK VANDINGS INDUSTRI

Snoghøj, Fredericia

Tlf. Erritsø 125

Mejeriernes og Landbrugets ULYKKESFORSIKRING

Telefon Minerva 350
Gensidigt selskab



Vester Farimagsgade 19
København V.

Ansvarsforsikring

Automobilforsikring

Kjellerup Betonvarefabrik ved I. T. Birk

— Telefon 45 Kjellerup
Efter Kl. 17 . Rødkjærsbro telefon 14

FØRER KUN MÆRKEDE VARER

Alle arter betonvarer til afvanding og kloak føres
FORLANG TILBUD

Brug

STENSBALLEFRØ

til mark og have

Faas hos:

Købmænd, møllere
og gartnere

ØSTERGAARDS FRØAVL ¹/₅
STENSBALLE pr HORSENS

Traaerter til Have- og Kirkegaard
Mark og Skov
Plænegræs

LOMBORGS PLANTESKOLE

GRANHØJ v AALBORG

TLF. 2 01 01 TLF. 3 40 40

Stort farveillustreret
katalog
sendes gratis
på forlangende

Røde drænrør

føres altid på lager fra 2"
til 3". — Tilbud til tjeneste

**A/S Gammelgaard
Teglværk**

Telefon 187 - Skive

GUGKALK

gi'r Grøde

Faa fuldt udbytte af
Jorden. Brug vor aner-
kendte Jordbrugskalk
— det betaler sig!

GUG KALKVÆRK A/S
Elmealle 2, Hasseris. Tlf. Aalborg 21 288

Frøavlscenret

HUNSBALLE

Holstebro - Tlf. 533

Frøavl og frøhandel

Kaas-

Briketter

Hovedforhandler:

Nordjyllands
Kulkompani

Nørresundby
Telf. 4227 . 4228

Fabrik: Kaas
Telf. Kaas 11

Sydvestjydske Teglværkers Salgskontor

Telefon 58

ØLGOD

Telefon 59

AALBORG

AKVAVIT.

HELLESTRUP PLANTESKOLE

(Ejer: Gosch Tændstikfabriker A/S).

SORØ . TELEF. FULBY 133

Specialplanteskole for Hybridasp

HOJSLEV TEGLVÆRKER A/S

Prima, røde drænrør

i størrelser fra 2 til 15 tommer

Indhent tilbud - Tlf. Højslev 3

Husmandshypotekforeningen

Nørre Voldgade 16

København K

Rødkjærsbro Cementvarefabrik

ved J. T. Birk Telef. Rødkjærsbro 14

FØRER KUN Δ MÆRKEDE VARER

Alle arter betonvarer til afvanding og kloak føres

Forlang tilbud

Altid prima røde drænrør

**Silkeborg, Herning og omliggende
teglværkers salgskontor**

Torvet 6, Silkeborg

Telefon 1200

repræsenterer følgende værker:

A/S Lysbro Teglværker
De Forenede Teglværker,
Lysbro

Bøgild Teglværk, Lysbro
Vinderslevgaard Teglværk
Paarup Teglværk

Bjødstrup Teglværk
Gjern Teglværk
Visgaard Teglværk
Højriis Teglværk, Ikast
De forenede Midtjydske
Teglværker, Herning

Varde Bank

Esbjerg afdeling

Kongensgade 62
og fiskerihavnen

Røde drænrør

D. S. nr. 403, syrefast kvalitet

• Fredenshøj Teglværk
Aabenraa Telefon 22127

Røde DRÆNRØR

fra 2"-12" have
altid på lager
Forlang tilbud

„Sofienlund“
TEGLVÆRK
Telefon 10 Ulstrup

Viborg Papir-Comp

Papir & Papirvarer en gros
Bogtrykkeri
Kontorforsyning

Sct. Mathiasgade 31-33
Tlf. Viborg 802-803

Viborg Byes og Omegns Sparekasse

Telefon 1400 (4 lin.)

Sct. Mathiasgade 68

Kontortid: Kl. 9-15

Lørdag: Kl. 9-12

Aftenspedition:

Fredag: Kl. 18,30-20

Filialer:

Karup

Flyvestation Karup

Mammen

Løgstrup

Stenvad

CEMENTSTØBERI

Telef. 6 Stenvad

Arnold Westmark

Alle Δ mærkede rør føres
Altid leveringsdygtig

Tårnsilosten

Drænrør

Baumadæk

Tagsten

Mursten

KÄHLERS Teglværk

Korsør

Hulkjærhus

Planteskole

RØDKJÆRSBRO

Telefon Ans 25

Planter til skove.

læhegn og haver

A/s Skive Markfrøkontor

Grundlagt 1896

Telefon 94 Skive

FRØAVL FRØHANDEL

Handelsbanken i Viborg

Filial af Aktieselskabet
Kjøbenhavns Handelsbank

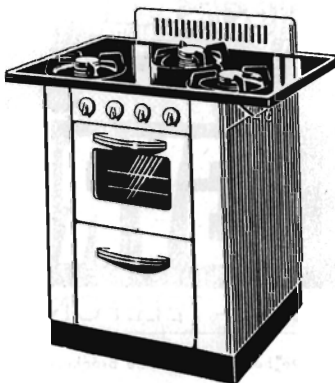
Kontor i

Karup og Kølvrå

A/S **Wright, Thomsen & Kier**
Aalborg — Aarhus — København

Spildevandsrensplanlægning og Pumpestationer.

Gør køkkenet til Deres hobbyrum



Med DALSGAS i køkkenet vil alle Deres »køkkenpligter« gå som en leg. DALSGAS giver Dem lettere madlavning og bagning, varmt vand i hanen, lettere vask, opvarmning, rengøring m m.

Der bor også en Dalsø-forhandler i nærheden af Dem. Lad ham demonstrere f. eks. det populære DALSKOMFUR med den store, hygiejniske overplade, og den eminente bageovn Kr. 725,—
Udbet. fra 70,— Pr. md. fra 38,—



A/S **DALSGAS**

Brabrand
061 60400

Løgstør
417

Næstved
3305

Vejen
526

GYRO

FRONTLÆSSER

GYRO frontlæsser er den stærkeste forkarl, der nogensinde har eksisteret. Alt det løftearbejde, der ellers tager saa haardt paa ryggen, tager frontlæsseren sig af.

Den kan anvendes paa de utroligste omraader, og har De først en GYRO frontlæsser, vil De ikke kunne forstaa, hvordan De nogensinde har kunnet undvære den

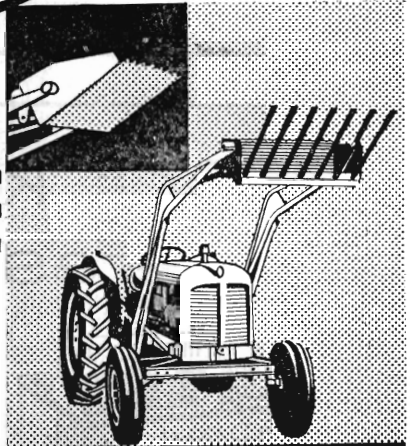
Leveres med gødningsgreb, skovl, roegreb og sneskraber. Enkel og robust i konstruktion. Let at montere og betjene.

Kr. 2360

med gødningsgreb.



- en
KEMPE
*hjælp
på
gården*



A GYRO

SKIVE - TELEFON 1500

De^s bedes omg sende brochure til

Navn

Stilling

Adresse