

# HEDESLSKABETS TIDSSKRIFT

Nr. 11 - 80. årg.

10. sept. 1959

## INDHOLD:

Hedeselskabets  
årsmøde 1959

Et københavnsk  
initiativ

De samvirkende  
Plantningsforenin-  
gers årsmøde

Dødsfald

**Onlag: 19.300**

# En arbejdskraft, der ikke kører træet



Altid velopløgt - ingen „sygedage“!... Lad Danmarks mest solgte traktor være Deres hjælper. Tal allerede nu med en af de mange autoriserede Massey-Ferguson forhandlere. De er de eneste, der kan give den effektive service og garanti, som vort selskab og dermed Massey-Ferguson koncernen står bag, på alle Massey-Ferguson traktorer - hvad enten De køber dem som ny eller brugte!

NORDISK TRACTOR COMPANY A/S  
KØBENHAVN SV

## MASSEY - FERGUSON

### Petersværk Betonvare-Industri

Nørresundby - Telf. 1055 (2 lin.)

Alt i betonvarer efter D. S. 400  
Renseanlægget »Ringtanken« (Dansk patent nr. 59820)



**LOMBORGS PLANTESKOLE**  
GRANHØJ v. AALBORG

TLF. 2 01 01

TLF. 3 40 40

### HØJSLEV TEGLVÆRKER A/S

#### Prima, røde drænrør

i størrelser fra 2 til 15 tommer

Indhent tilbud - Tlf. Højslev 3

Stort farveillustreret katalog  
sendes gratis  
på forlangende

100% SIKRET  
MOD  
ØKONOMISK  
TAB VED  
**HAGL**

Tal med nærmeste  
distriktsforstander  
eller hovedkontoret



Haglskadeforsikring er en billig betryggelse - og bør tegnes i de jyske landmænds eget selskab, hvor medlemmerne gennem re-assurance er sikret mod større forhøjelser af årsbidraget, selv når katastrofalt store tab indtræffer.

**Reservefond: 600.000 kr.**

HAGLSKADFORSIKRINGSFORENINGEN FOR JYLLAND G/S  
SCT. CLEMENS TORV 9 - AARHUS - TELEFON 2 12 84

**RØCONTORET**  
KOLDING

Telf. 4344

**FROÅVL  
FRØHANDEL**



**Handelsbanken i Viborg**

Filial af Aktieselskabet  
Kjøbenhavns Handelsbank

Kontor i  
Karup og Kølvrå

**CREDITKASSEN FOR LANDEJENDOMME I ØSTIFTERNE**  
(Landcreditkassen)

Laan mod 1. Prioritet i Landbrug, Skov- og Havebrug  
samt Grundforbedringslaan

**Aksel Jensen, K. Simonsen, H. L. Bardenfleth**

AKTIESELSKABET  
**NORDISK BRANDFORSIKRING**  
ALLE ARTER FORSIKRINGER  
GRØNNINGEN 25 – KØBENHAVN

**V**ESTJYLLANDS **M**ERGELFORSYNING

Andelsselskab

**udnyttelse af lokale lejer**  
og  
**tilrettelægning af mergelleverancer.**

Moderne grab-materiel til rådighed. - Levering af højprocentig mergel fra egne lejer.  
Jordbrugskalk og pulv. kalk i fine kvaliteter fra Hillerslev og Mjels Kalkværker.

Alle oplysninger og tilbud fås hos:

TRIER HØJ,  
kasserør,  
Vostrup.

I. M. LAURIDSEN,  
næstformand,  
Gærding.



GENERAL MOTORS AUTOMOBILER  
Lager af gode, brugte vogne

**PETER HENRIKSEN**

DUMPEN 12-14

Telefoner 1250-1251-1252-874

**VIBORG**

Stort autoværksted . Malerværksted . Fabrik for cylinder service  
Diesel autoelektrisk afdeling . Lager af reservedele og tilbehør

# Løve Garn

## Aktieselskabet Holger Petersen

Købmagergade . København K.



### Plantningsselskabet Steen Blicher Aktieselskab

Selskabet afholder ordinær generalforsamling tirsdag den 29. september 1959 kl. 16,30 på formandens kontor, Skt. Annæ Plads 26, København.

Bestyrelsen foreslår ændring af vedtægternes § 1, 2. stk., § 2 2. stk. samt § 4. Forslaget til vedtægtsændringer ligger til gennemsyn på selskabets kontor i Viborg samt hos bestyrelsen.

F. Hjerl-Hansen,  
formand for bestyrelsen

### A/S Plantningsselskabet „Sønderjylland“

afholder ordinær generalforsamling mandag den 14. september d. å. kl. 14 på Grand Hotel, Aabenraa. — Dagsorden efter lovene.

Bestyrelsen.

## Resenbro

### Cementstøberi

v/ingeniør C. G. Madsen

Telefon 34

**Prima betonrør**  
efter dansk ingeniørforenings normer

Mrk.  $\triangle$  alle gangbare dimensioner fra 10—80 cm såvel med som uden mufte

## SKOVFOGEDEKSAMEN

afholdes på Langeland, Tranekær skovdistrikt m. v. i dagene 17.—26. september d. å., begge inklusive.

Breve til kommissionen bedes indenfor nævnte tidsrum fremsendt under adressen: Lohals Badehotel, Langeland.

Ansøgninger om understøttelse på skovfogedskolerne samt arbejdsjournaler og vidnebyrd for I. og II. års elever må være kommissionen i hænde inden den 19. september d. å.

### Kommissionen for skovfogedelevs uddannelse

P. K. V. T. Tonboe.

## SKOVARBEJDERSKOLENS KURSUS 1959/60.

1. I august og september md. afholdes ugelange kursus i brug af motorsave. Disse kursus skal søges inden d. 1 august og ved ansøgningen skal oplyses, hvilket fabrikat, der ønskes undervisning i.

- |                    |                  |   |                                     |
|--------------------|------------------|---|-------------------------------------|
| 2. Fra den 4. okt. | til den 10. okt. | — | Afbarkningskursus (særlig papirtræ) |
| 3. " " 19. " "     | " " 14. nov.     | — | Alm. skovarbejderkursus.            |
| 4. " " 23. nov.    | " " 19. dec.     | — | do.                                 |
| 5. " " 4. jan.     | " " 30. jan.     | — | do. (specielt nåletræ)              |
| 6. " " 8. febr.    | " " 27. febr.    | — | do.                                 |
| 7. " " 7. marts    | " " 27. marts    | — | do.                                 |

Forstuderende og skovfogedelever kan deltage i kursus nr. 1 — 2 — 6 og 7 mod at betale 50,00 kr. pr. uge i kursusafgiit.

Skovfogedelever på prøveår modtages ikke.

Ansøgningskema og evt. yderligere oplysninger fås ved henvendelse til:

Skovarbejderskolen, Kagerup st., telefon Helsing 302 u.

I. J. Nissen.

## Carlo Mortensen

VIBORG



Bogtryk  
& kartonnage



Telefon 355

## Røde drænrør

D. S. nr. 403, syrefast kvalitet

● Fredenshøj Teglværk  
Aabenraa Telefon 22127

## Sydvestjydske Teglværkers Salgskontor

Telefon 58

Ø L G O D

Telefon 59



FORLANG  
„ODIN“  
Ø L  
FINESTE KVALITETER

# Hedeselskabets Tidsskrift

Nr. 11

10. sept. 1959

80. årg.

*udgår 16 gange årligt og sendes til selskabets medlemmer. Annoncer bedes sendt til Hedeselskabets hovedkontor, Viborg. Annoncepris 50 øre pr. mm. Medlemsbidraget er enten årlig mindst 5 kr. eller en gang for alle mindst 100 kr. Redaktionsudvalg: Afdelingsleder, skovrider B. Steenstrup (formand), overingeniør N. Venov og distriktsbestyrer J. Alsted. Redaktør: H. Skodshøj. Carlo Mortensens Bogtrykkeri, Viborg.*

**Indhold:** Hedeselskabets årsmøde 1959. — Et københavnsk initiativ. — De samvirkende Plantningsforeningers årsmøde. — Dødsfald. — I få ord.

**Forsiden:** Nørreådalene ved Vejrumbro. De vidtstrakte, lave enge langs Nørreåen har altid været dårligt udnyttede. Et storstilet projekt for afvanding for de ca. 6000 ha er under udarbejdelse af Hedeselskabet.

---

## Hedeselskabets årsmøde 1959

Den nye købstad Skjern var i år rammen om Hedeselskabets årsmøde. Repræsentantskabsmødet fandt sted på Grønlunds Hotel og udenfor og langs hele den lange hovedgade vajede flagene som en understregning af det velkommen, som byens borgmester, fabrikant O. K. Nielsen under mødet gav et smukt udtryk for i en tale for Hedeselskabet.

Som sædvanligt åbnedes årsmødet med, at repræsentantskabets formand, godsejer A. Olf sen, Quistrup, hyldede kongen, Hedeselskabets protektor, i en indledende tale og fik tilslutning til at afsende en hilsen til kongen. Senere på dagen indløb et takketelegram.

### Årsmødet

fik i år sin særlige karakter, idet direktør Frederik Heick for første gang skulle aflægge årsberetningen, og godsejer Olf sen indledede da også med at rette en særlig hilsen og velkomst til den nye direktør, ligesom en særlig hilsen rettedes til de to nye medlemmer af bestyrelsen, departementschef Hornslet, landbrugsministeriet, og afdelingschef Alstrup, finansministeriet, som her for første gang mødtes med repræsentantskabet.

De mange særligt indbudte gæster blev budt velkommen, og formanden mindedes i smukke ord, de i årets løb afdøde repræsentanter

og tjenestemænd: Redaktør A. C. Mortensen, Viborg, gårdejer Jesper Jespersen, Herning, apoteker Kjems, Løgumkloster, fuldmægtig Kaj Andersen, hovedkontoret, Viborg, civilingeniør J. J. Tylvad, Viborg, forstassistent H. A. Fischer, Tarm, forstander Hans Hansen, Graasten, distriktsingeniør T. Q. Jacobsen, Tønder, forstassistent J. Jensen, Sevel, og forskningsleder Martin Olsen, Viborg. Hver for sig havde disse mænd betydet meget i arbejdet for Hedeselskabet og dets opgaver, og forsamlingen hædrede deres minde ved et øjeblikks stilhed.

### Årsberetningen

forelagdes derefter af direktør F r. H e i c k, således som den, dog lidt forkortet, har været gengivet i Hedeselskabets Tidsskrift. Som indledning takkede direktøren for den tillid, der var vist ham ved at overdrage ham ledelsen af det gamle selskab. En særlig tak rettede han til selskabets medarbejdere for den hjælp og støtte, de så beredvilligt alle havde ydet ham i disse første måneder, årsberetningen var således helt og fuldt udarbejdet ved afdelingschefernes bistand, idet den jo omfattede den periode, der lå forud for tiltrædelsen.

Beretningen påhørtes med stor opmærksomhed, og hilstes med varmt bifald.

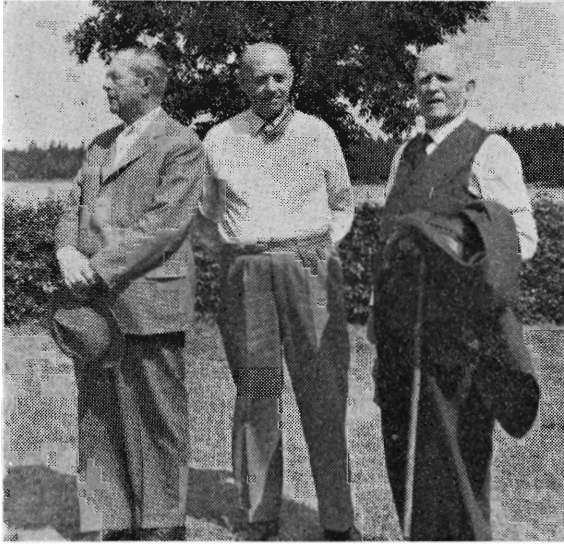
### Forhandlingen

blev ikke langvarig.

Formanden, godsejer O l u f s e n takkede for beretningen, af hvis indhold han havde uddraget den forståelse, at der i hvert fald ikke foreløbig kunne ventes at blive stille om Hedeselskabet.

Fhv. folketingsmand L a u s t N ø r s k o v udtalte sin dybe respekt for det arbejde, den fyldige og gode beretning gjorde rede for. Det er godt, at plantningssagen stadig kan vinde gehør og arbejdet fortsættes. Også i år er det understreget, hvor nødvendig læplantningen er. Plantningsforeningerne hilser med glæde bestræbelserne for at skabe en konsulentordning for læplantningsarbejdet, en sådan ordning vil få den største betydning for fremtiden. Der er god grund til at takke rigsdagen for at der nu er gennemført en lov, der muliggør beplantning af brunkulslejernes sandmasser. Taleren sluttede med en appel til Hedeselskabet om hjælp til igen at få en større bevilling til Hedebruget. Ved tilskudets nedskæring kan der nu kun ydes tilskud til

en årlig opdyrkning af 1,2 ha. Hidtil har tilskudet været 100 kr. pr. ha indtil 2,2 ha årligt. Det er en skam, at denne nedskæring har fundet sted. Der må kunne findes mulighed for at bevæge staten til igen at forhøje beløbet.



*Tre direktører for Hedeselskabet mødtes på årsmødet 1959: Fra venstre direktør N. Basse, i midten direktør Fr. Heick og til højre direktør Chr. E. Flensborg.*

Proprietær Welling, Valstedgaard, fortalte om, hvorledes læplantningen på Nibeegnen i løbet af ca. 20 år havde givet ganske andre forhold over hele egnen. Før kunne man så om indtil 4 gange. Nu er plantningerne vokset til og det er strålende resultater, afgrøderne betaler for læet med. En hilsen og tak til direktør Flensborg.

E. Vestbo pegede på ideen med anvendelse af kunstige hegn, således at man f. eks. på den nyopdyrkede jord derved kunne sikre sig mod sandflugtsskader. Flere steder i Sdr. Vium var der i år sået om 3 gange, så det var en tanke, man ikke måtte kaste vrag på.

Fr. Heick takkede for de faldne udtalelser. Martin Jensens forsøg havde vist, hvor rigtigt det var at kunne økonomisere med og spare på vandet. Det har vist sig, at f. eks. sandjorderne på St. Jynde- vad kun kan tilbageholde ca. 50 mm nedbør, medens den sværere jord på øerne kan tilbageholde indtil 300 mm. I år er der faldet alt for lidt

regn, så udslag for læ har ikke været iøjnefaldende. Det, det gælder om, er at undgå unødvendig fordampning, og her hjælper læet, men kunstige skærme kan kun blive en nødhjælp.

Beretningen godkendtes.

R e g n s k a b o g b u d g e t t e r blev forelagt og godkendt.

Afdelingschef E b e r t holdt derefter under stor opmærksomhed foredrag om den tekniske udviklings betydning for landvindingsarbejders projektering og udførelse, og overingeniør N i e l s V e n o v fortalte om det store Skjernå-projekt, Hedeselskabets hidtil største arbejde. I lokalet var blevet opsat nogle meget store tegninger, der viste projektet i enkeltheder, og det blev en gennemgang, som mere end noget andet viste, hvad der kan opnås ved et sådant landvindingsarbejde, men også at det kræver et overordentlig stort forarbejde.

### Valg

I det lukkede møde indvalgte fhv. landbrugsminister J e n s S ø n d e r u p i bestyrelsen i stedet for afdøde forstander H a n s H a n s e n. Godsejer A. O l u f s e n, Quistrup, genvalgte som formand for repræsentantskabet, fhv. folketingsmand L a u s t N ø r s k o v som næstformand, og som medlemmer af repræsentantskabet genvalgte borgmester P a u l s e n, Tønder, godsejer, dr. med. K. A. H a s s e l b a l c h, gårdejer M a r i n u s S ø r e n s e n, Nykøbing M., godsejer O l u f s e n, Quistrup, folketingsmand, gårdejer J e n s S ø n d e r u p, amtmand K. F r i i s - J e s p e r s e n, Svendborg, og kreditforeningsdirektør B r i n k - J e n s e n, Aalborg, medens direktør N i e l s B a s s e nyvalgte.

Til næste års mødested valgtes Nykøbing F.

Efter at det egentlige møde var afsluttet kørte repræsentantskab og gæster over Tarm, forbi Lønborg kirke og ud i de store enge og vendte et stykke på den anden side den store sommerbro. Det dejlige vejr med den høje lyse himmel gjorde turen til en ganske usædvanlig oplevelse, idet de udstrakte flader, hvor høhøsten var på sit højeste, præsenterede sig på den allermest tiltalende måde. Derefter gik turen tilbage og over Brosbølgaard til nyopdyrkingen ved Sdr. Vium. Under rundkørslen ad de nye veje vakte det megen opmærksomhed



også at få lejlighed til at se de områder indenfor kolonien, hvor forårsstormenes sandfog havde ødelagt markerne. Det var navnlig roe-markerne, det hist og her var gået særlig hårdt ud over. De anrettede



*Statsskovrider Kierkgaard fortæller om V. Palsgaard statsskovdistrikt ved repræsentantskabets besøg.*

ulykker vil om nogle år være utænkelige i Sdr. Viumkolonien, hvis de overalt anlagte unge læplantninger får lov at vokse til.

Om aftenen sluttedes af på Grønlunds Hotel med en stemningspræget festmiddag, hvor der skiftede med gode taler og sang.

Andendags-udflugten gik over Borris-Skarrild-Arnborg-Ejstrupholm til Palsgaard statsskovdistrikt. Her modtog statsskovrider K i e r k g a a r d selskabet, fortalte om distriktet og var derpå fører på en rundtur i en del af det store plantagekompleks. Udflugten sluttede i Nr. Snede Kro, hvor statsskovrider K i e r k g a a r d blev stærkt hyldest. Anledningen til besøget og hyldesten til statsskovrideren var, at Hedeselskabet inden hr. Kierkgaard på grund af alder fratræder på V. Palsgaard-distriktet ønskede at sige tak for de mange år, hvor stats-

skovrider Kierkgaard har været statens tilsynsførende med Hedeselskabets plantager. Som det blev sagt af bestyrelsens formand, kammerherre Lüttichau og afdelingschef Steenstrup under frokosten havde Hedeselskabet overordentlig meget at takke for, Palsgaard var et mønster på, hvorledes et hedeskovbrug skulle drives, et ypperligt skovbrug, der påkaldte respekt.

## Et københavnsk initiativ

### 25 års jubilæum i et selskab, der ikke må give udbytte

A/S Københavns plantageselskab blev stiftet den 21. august 1934 i Viborg af en kreds af københavnske handels- og industrimænd, der efter indbydelse af Hedeselskabet havde været på en 2-dages biltur gennem landet fra Tønder til Viborg. Det blev stiftet med en aktiekapital på 100.000 kr., men med den særlige klausul, at der aldrig måtte betales udbytte. Grosserer Cornelius Petersen, København, var den egentlige initiativtager og blev selskabets første formand og direktør og fortsatte som sådan lige til hans død i 1947. Nu ved 25-års jubilæet er udsendt et smukt jubilæumsskrift, hvori resultaterne gøres op.

Der er anlagt 7 plantager: Lundbæk i Tinglev sogn på 117 ha, hvoraf 91 ha er tilplantet, Københavnsplantagen ved Ø. Gasse på 149 ha med 97 ha tilplantet, Fabrikant Jørgen Petersens plantage (oprindeligt kaldet Gram-plantagen) vest for Gram på 83 ha med 31 ha tilplantet og 35 ha fredet område, Det danske Trælastkompagnis plantage i nærheden af Arnum på 26 ha og 17 ha tilplantet, Johanne-plantagen lidt nord for Thyregod på 86 ha med 78 ha tilplantet, Margrethehøj plantage ved Them på 21 ha og med 19 ha tilplantet, og endelig Hornstrup plantage ved Skanderborg sø (oprindeligt kaldet Haldsminde plantage) på 37 ha, hvoraf 23 ha er tilplantet. Selskabet ejer således ialt 517 ha, hvoraf 358 ha er tilplantet.

Til køb af ejendommene er ialt anvendt ca. 200.000 kr. og til driften netto 50.300 kr. med et statstilskud indtil nu på 111.700 kr. I gaver og legater har selskabet gennem årene ialt modtaget 163.500 kr.

I dagene den 21.—22. august i år havde selskabets bestyrelse indbudt en kreds af interesserede med damer til at foretage en køretur gennem landet omtrent som for 25 år siden, således at man ved selvsyn kunne se, hvad der var udrettet. Turen lededes af selskabets formand siden 1947, direktør Albert Jørgensen, Magasin du Nord,

**Esso**

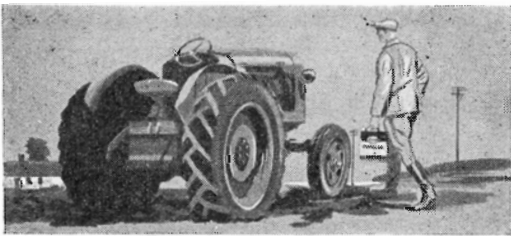
# I LANDBRUGETS TJENESTE

## rigtig smøring = bedre økonomi

### En olie til alle typer benzinmotorer

ESSO MOTOR OIL opfylder fire vigtige krav: den sikrer den bedste smøring, giver let start i koldt vejr, den er selvrensende, og den holder forbruget nede på minimum. De tekniske årsager til disse fordele er følgende: ESSO MOTOR OIL har et højt viskositetsindeks, d. v. s. olien er letflydende, når den kolde motor startes, og holder den gunstigste sværelse, når motoren arbejder og har sine normale, høje temperaturer.

ESSO MOTOR OIL udmærker sig desuden ved stor kemisk stabilitet ved høje temperaturer og et meget lavt stivningspunkt.



Af de seks SAE numre anbefales Esso Motor Oil 10 W og 20 W foruden til benzinmotorer også til hydrauliske systemer på bl. a. traktorer og til smøring af elektromotorer.

### Noget helt EXTRA indenfor olie ...

Med ESSO EXTRA MOTOR OIL er skabt en helt overlegen olie, som er et udtryk for de sidste fremskridt indenfor multigrade HD olie. Foruden at være selvrensende befrier den motoren for skadelige koks-afsætninger. Dens indhold af specielle additiver beskytter motorens lejer mod tæring, giver lettere start, mindre motorbankning og øget acceleration.



Gennem omfattende praktiske kørselsforsøg — hvor motorsliddet blev målt med hidtil ukendt nøjagtighed ved anvendelse af radioaktive motordele — førtes det videnskabelige bevis for, at ESSO EXTRA MOTOR OIL sikrer mindre motorslid end nogen anden olie — ESSO EXTRA MOTOR OIL betyder topydelse og mindre benzinforbrug — med andre ord: en olie i særklasse.

### Specialolie til hurtiggående dieselmotorer

ESSOLUBE HD er fremstillet på de fineste grundolier og indeholder additiver af særlig betydning for hurtiggående diesel-



motorer. Denne olie er en effektiv sikring mod korrosionsangreb, skadelige afsætninger og forbrændingsrester på stempelringene — med andre ord: den nedsætter risikoen for, at stempelringene sætter sig fast. ESSOLUBE HD bevarer sin sværelse selv ved meget høje temperaturer — den reducerer derfor olieforbruget til et minimum og sikrer hurtig og let start selv i den strengeste frost.



## „LYNGBY“ GRAVESKOVL

No. 1 K 255×345 mm

No. 2 K 240×330 mm



Det rette Værktøj —  
— gør Arbejdet let

D. S. I. Skovle er fremstillet af fine-  
ste Staal og forsynet med fint sløbne  
Skafter af prima Asketræ.

**Dansk Staal Industri A/s** af 1933  
Kongens Lyngby.

## FIONA MUFFEKIT

*-gør arbejdet lettere  
og muffen tættere*

FAAS HOS  
TØMMERHANDLERE  
BYGNINGSMATERIALE-  
FORRETNINGER  
SAMT STØRRE BETONVAREFABRIKER



**SVENDBORG TAGPAP- OG CEMENTVAREFABRIK**  
TELEFON 66

## Stenstrup og Odense teglværkers kontorer

Steenstrup - Telefon nr. 19

**Prima drænrør**

### Kjellerup Betonvarefabrik ved I. T. Birk

— Telefon 45 Kjellerup

Efter kl. 17: Rødkærsbro telefon 14

FØRER KUN  $\Delta$  MÆRKEDE VARER

Alle arter betonvarer til afvanding og kloak føres  
FORLANG TILBUD

### Husmandsbrandkassen for Danmark

### Husmændenes ulykkes- og ansvarsforsikring

Nørre Voldgade 16

København K

## Kaas- Briketter

Hovedforhandler:

Nordjyllands

Kulkompagni

Nørresundby

Telf. 4227 . 4228

Fabrik: Kaas

Telf. Kaas 11

## Randers

MØRTELVÆRK OG  
BETONRØRSFABRIK

v/ Marius Ødum

Kristrup pr. Randers

Tlf. 400 Randers fri not.

Kun  $\Delta$  mærkede varer  
føres

Største lager  
Bedste kvaliteter  
Forlang tilbud

## Viborg Papir-Comp.

Papir & Papirvarer en gros  
Bogtrykkeri  
Kontorforsyning

Sct. Mathiasgade 31—33  
Tlf. Viborg 802—803

## Aarhus Privatbank

Aarhus

Stiftet 1871

København

**AALBORG**   
AKVAVIT.

København. Der var godt 30 deltagere og som særlige gæster deltog direktør Fr. Heick og frue.

Turen indlededes i Tønder, hvor deltagerne aftenen før hørte amtmand Clausen, Tønder, borgmester Paulsen, der er formand for Plantningsselskabet Sønderjylland, og direktør Heick



*Lundbækgaarden i 1934, hvor den gamle poppel på gårdspladsen var det eneste træ i vid omkreds.*

fortælle om problemer før og nu i det så tyndt beboede Vest- og Sønderjylland.

På turen besøgte fire af selskabets egne plantager, og det blev navnlig besøget i Lundbæk, der understregede, at meget var udrettet. I Lundbæk er der sket en særlig smuk udvikling, og der hugges her allerede træ i betydelige dimensioner.

Nord for Kongeaaen besøgte en række af de store plantager, som sorterer under Hedeselskabet, deriblandt Stilde plantage ved Brørup, hvor formanden Laurits Knudsen, Egtved, og skovrider Kelp viste rundt. På Baldersbæk, Holger Petersens familieejendom, havde direktør August Laage-Petersen inviteret på en forfriskning.

Efter ovennatning i Grindsted fortsattes turen over Give til Johanne-plantagen mellem Thyregod og Ejstrupholm, hvor skovrider Søren Grosen redegjorde for, hvad der her var udrettet.

Et besøg i Søby brunkulsleje, hvor ingeniør Theut foreviste det største leje, vakte deltagernes mest levende interesse. Over Herning

og Gedhusplantagen fortsattes til Kongenshus og Dollerup Bakker. Turen afsluttedes med en jubilæumsmiddag på Preislers Hotel, hvortil var indbudt kammerherre Lüttichau og afdelingschef B. Steenstrup.



*I 1959 var skoven vokset til på de lette jorder omkring Lundbæk, således at der kunne leveres tømmer i mindre dimensioner.*

Under middagen blev der givet meddelelse om forskellige penge-gaver til selskabets formål, og i talerne hyldedes bl. a. grosserer Cornelius Petersens minde meget smukt. Igennem alle de 25 år havde skovrider K. r. Fromsejer, Skærbæk, været selskabets rådgiver og vejleder, og i den anledning overrakte formanden ham et stort, usædvanligt smukt sølvfad. Til direktør Chr. E. Flensborg blev afsendt et telegram med tak for hjælp og initiativ i de første år.

---

## De samvirkende Plantningsforeningers årsmøde i Ringkøbing den 29. maj

Da De samvirkende Plantningsforeninger sidst i maj holdt årsmøde i Ringkøbing var der en ganske overvældende tilslutning, således at det kneb med plads, skønt byens største sal var taget i brug.

Formanden for De samvirkende Plantningsforeninger, fhv. folketingsmand **L a u s t N ø r s k o v** ledede mødet. I sin indledningstale talte han smukt om Vestjylland før og nu, takkede for den hjælp, turistforeningen i Ringkøbing havde ydet ved indkvarteringen, der havde været lige ved at overstige, hvad byen kunne tage, og bød velkommen til de mange gæster og delegerede. Mindeord blev udtalt om apoteker **K j e m s**, Løgumkloster, om fuldmægtig **K a j A n d e r s e n**, der i så mange år havde været sammenslutningens afholdte og dygtige sekretær, og om forstassistent **J. J e n s e n**, Sevel. — Forsamlingen rejste sig til ære for de afdøde.

Formanden gav en oversigt over årets begivenheder i arbejdet for plantningssagen, og opholdt sig navnlig ved det betydningsfulde samarbejde, der på Esbjergegnen på foranledning af konsulent **M a r t i n S ø r e n s e n** er blevet etableret om plantningssagen mellem de landøkonomiske foreninger og plantningsforeningerne, et eksempel som bl. a. i Hammerum herred søges efterlignet. I Vendsyssel er samarbejdet forlængst udviklet, men på en anden måde, og formanden fandt anledning til at udtrykke tillid til, at alt tydede på, at alle gode kræfter fortsat kunne samles om at fremme plantningsarbejdet. Det er glædeligt, at arbejdet med tilplantningen af brunkulslejernes sandhjerger nu er kommet i faste former.

Formanden rettede en tak til Hedeselskabet og dets formænd for den ildhu, der kendetegnede arbejdet, og rettede ligeledes en tak til bevillingsmyndighederne, til de landøkonomiske foreninger og leverandørerne. (Bifald).

Afdelingschef, skovrider **B. S t e e n s t r u p** gik derefter videre med en udførlig faglig beretning. De talmæssige og en del af de øvrige oplysninger har allerede været offentliggjort her i tidsskriftet som en del af årsberetningen ved Hedeselskabets årsmøde i juni.

Forbruget af planter var i 1958 16,8 mill. stk., de tre største forbrugere havde været Tønder med 665.000 stk., Ribe amts vestre med 586.000 stk. og Silkeborg med 456.000 stk. En forening som Ribe amts vestre har uddelt flere løvtræer end nåletræer, og det er bemærkelsesværdigt, at Varde, der arbejder på lette og udsatte lokaliteter, har uddelt 61.000 nåletræer og 59.000 løvtræer. Det er fristende at fremholde disse foreninger som eksempler til efterfølgelse. Ialt drejer

det sig om 6,5 mill. nåletræer og 2,3 mill. løvtræer anvendt i for-  
 eningerne, medens læplantningslaugene har fordelt 6,4 mill. nåletræer  
 og 1,6 mill. løvtræer.

Mange plantningsforeninger fylder i år 75 år. De kan se tilbage over den  
 forløbne periode med tilfredshed. Det jydsk landskab er blevet fuld-  
 stændig forandret, de ubrudte hedeblader er for en stor del forsvundet, op-  
 dyrkning er gennemført, planter vokset op, og plantningsforeningerne har  
 i høj grad været med til at præge den udvikling, der er foregået. Der er ud-  
 ført et meget omfattende arbejde med plantning af levende hegn, men der-  
 udover er der ved plantningsforeningernes medvirken oprettet et stort antal  
 småplantninger, ligefra ganske små plantninger på nogle få rækker træer  
 og til veritable plantager af en ret anelig størrelse. Hvor stort egentlig det  
 samlede areal af disse små ikke fredskovspligtige plantager er, er det van-  
 skeligt at få et nøjagtigt udtryk for, men det er sandsynligt, at det drejer sig  
 om et samlet bevokset areal på mindst 20—30.000 ha. Vi ved jo godt, at en  
 del af småplantningerne er forsvundet, og at andre forsvinder, når de har  
 nået den hugstmodne alder, hvorefter jorden i mange tilfælde bliver opdyr-  
 ket og indtaget til agerbrug. Der er dog også et stort antal tilfælde, hvor  
 småplantningerne er blevet fornyet ved underplantning, og denne for-  
 yngelse af de ikke fredskovspligtige plantager lægger efterhånden i stigende  
 grad beslag på Hedeselskabets personale. Det kan undertiden være vanske-  
 ligt at finde ud af, hvor der er brug for assistance, fordi plantagerne ikke er  
 registeret, og her er et punkt, hvor plantningsforeningerne lokale folk kan  
 være Hedeselskabet behjælpelig, så at vi i hvert tilfælde får kontakt med  
 de småplantninger, som ønsker vejledning. Sålænge de henligger i en for-  
 sømt tilstand både med hensyn til hugst og kultur, er de ikke til den nytte  
 og glæde for ejerne, som de kunne og burde være. Der er ingen tvivl om,  
 at der i høj grad tiltrænges vejledning med hensyn til småplantningernes  
 forsvarlige pasning, og måske i særlig grad til deres foryngelse. Vi er vant  
 til, at de fleste sådanne småplantager består af ren nåletræ, enten gran eller  
 gran og fyr i blanding, men der er ingen tvivl om, at vi, hvis vi vil gøre vort  
 bedste for at holde dem på benene i årene fremover og iøvrigt bidrage til,  
 at de får en mere stabil karakter, så må vi også i højere grad finde frem til  
 en større variation i træartsvalget, end man hidtil i al almindelighed har  
 fundet det forsvarligt at gå i gang med.

Vi skal til at anvende løvtræer i læplantninger og småplantninger i langt  
 større omfang end hidtil. Den almindelige gamle danske eg (ikke hollandsk  
 eg eller rødeg, der ofte fryser ned) er et fortrinligt træ, dels plantet i løv-  
 træbælter langs plantagernes yderkanter, evt. i blanding med birk eller lign.  
 og dels som indblanding spredt eller gruppevis i nåletræsbevoksningerne.  
 Egen medvirker i høj grad til at stabilisere bevoksningerne, som bedre vil  
 kunne modstå kraftige storme, og på længere sigt medvirker den til at for-  
 bedre jordbundstilstanden. Når nåletræerne til sin tid skal afdrives, vil egen  
 — under forudsætning af at den er passet rigtigt med hugst — stå tilbage og  
 danne en spredt bevoksning, som kan blive stående i en lang årrække og  
 danne en udmærket skærm, hvorunder den næste generation får gode vækst-  
 vilkår. Under visse forhold kan også bøgen anvendes som indblanding i nå-  
 letræbevoksningerne, men i almindelighed må man nok, hvor ikke ganske  
 særlige forhold gør sig gældende, foretrække egen.

En anden træart, der kan anvendes i småplantninger i forbindelse med



rødgran, er ædelgranen, hvis fortrin er, at den er mere stormfast end rødgranen, og at den ikke i så høj grad angribes af rodfordærversvampen. Til gengæld er ædelgranen mere udsat for at blive beskadiget af nattefrost i den tidlige sommer, og man må derfor ofte beskytte den ved kappeplantning eller ved anvendelse af ammetræer, der kan yde den nødvendige beskyttelse mod frost i de første år.

Der er grund til at henlede opmærksomheden på, at jo mindre en plante eller en småplantning er, desto større grund er der til at tage vindfaste træarter i anvendelse og til at anvende forskellige træarter i blanding. I de lidt større plantager vil man under alle omstændigheder gøre klogt i at sikre udkanterne ved indblanding af eg, bøg, ædelgran og lign., men også inde i plantagerne vil man med stor fordel i mange tilfælde kunne anvende blandingskulturer, der sikkert i de fleste tilfælde vil vise sig at være sundere og måske ligeså stærkt producerende som de rene nåletræplantager.

Også ved etablering af læhegn kan bøg, eg og andre ikke i almindelighed til læplantning anvendte træarter finde anvendelse. På lokaliteter, hvor jordbundsforholdene og de klimatiske forhold er gunstige, kan såvel bøg som eg danne fortrinlige rene læhegn, og iøvrigt kan navnlig egen med udmærket resultat blandes ind i andre løvtræhegn, f. eks. tjørn og seljerøn med passende mellemrum. Man har også eksempler på, at gode læhegn er blevet til ved at plante hveranden eg og hveranden hvidgran, men dette forudsætter ganske vist, at man til stadighed er meget omhyggelig med pleje af hegnet.

Hedeselskabet har planer om i samarbejde med Landsudvalget for Læplantning at få gennemført en række systematiske forsøg med forskellige træarter og forskellige blandinger og håber dermed at kunne nå frem til sikrere retningslinier for hegnsnettets planlægning, end man hidtil har kunnet give.

Fra forskellig side har man gang på gang efterlyst muligheden for at få flere blomstrende buske indført i læhegnene, idet man med god grund kan mene, at de traditionelle ensartede hegn af nåletræ, tjørn, seljerøn o. s. v. i det lange løb virker ensformigt og kedeligt i landskabet. Det er kun rimeligt og naturligt, at både Hedeselskabet og plantningsforeningerne interesserer sig for at få også dette spørgsmål løst på en tilfredsstillende måde.

I de sidste årsberetninger fra plantningsafdelingen er der gjort nogle bemærkninger om det i foråret 1957 nedsatte »Landsudvalg for Læplantning«, hvis formål det er at søge de forskellige institutioners og organisationers læplantningsarbejde koordineret og at få systematiske lævirkningsundersøgelser gennemført.

Udvalgets medlemmer har været enige om, at en vigtig forudsætning for, at disse bestræbelser skulle lykkes fuldt ud, er, at der ansættes en læplantningskonsulent. Man har endvidere lagt megen vægt på, at en sådan læplantningskonsulent blev ansat i nær tilslutning til De samvirkende danske Landboforeninger og De samvirkende danske Husmandsforeninger, og udvalget har indtrængende henstillet til de nævnte organisationer at overveje at få en sådan konsulentvirksomhed etableret.

Desværre har landbo- og husmandsforeningerne endnu ikke taget stilling til spørgsmålet, men det betyder forhåbentlig ikke, at de to store landbrugsorganisationer er kommet til det resultat, at læplantningsspørgsmålet er noget, man ikke dér skal interessere sig for. Det er muligt, man mener, at Hedeselskabet og plantningsforeningerne hidtil i fornødent omfang har taget sig af de foreliggende opgaver på behørig vis, men læplantningsudval-

get mener ubetinget, at det, efterhånden som man i stigende udstrækning er kommet ind på at gennemføre læhegnsplantningen kollektivt for store samlede områder, er ganske nødvendigt at have landbrugets planteavlskonsulenter med i arbejdet, og tror derfor også, at den kontakt, som vil kunne skabes gennem en læplantningskonsulent, der er tilknyttet landbo- og husmandsforeningerne, vil være den bedste garanti for, at den enkelte landmand, for hvis skyld arbejdet, når alt kommer til alt, er sat i scene, i det lange løb vil være sikker på at kunne få sine læplantningsproblemer løst på den måde, der passer bedst til de specielle forhold på hans ejendom.

Såfremt det måtte vise sig uigennemførligt at få læplantningskonsulenten ansat i tilslutning til landbrugets hovedorganisationer, vil der blive gjort forsøg på at få den nødvendige konsulentvirksomhed etableret i tilslutning til Det danske Hedeselskab. Forholdet er jo det, at der, sådan som det også fremgår af nærværende beretning, ofres meget betydelige beløb på læplantningsarbejdets gennemførelse, og det må derfor være et rimeligt krav fra bevillingsmyndighedernes side, at man ved hjælp af hensigtsmæssigt gennemførte forsøg sikrer sig, at de mange penge anvendes på en forsvarlig måde, og også af den grund er det nødvendigt på en eller anden måde at få knyttet en sagkyndig til læplantningsarbejdet, som fuldt og helt kan hellige sig det nødvendige forsøgsarbejde.

Læplantningskonsulenten skal ikke erstatte foreningernes lokale medhjælpere fra Hedeselskabet, det er helt andre opgaver, han skal tage sig af. Foretagsvirksomhed, film, lysbilleder, radiopropaganda og m. m.

På læplantningsudvalgets foranledning er der i de sidste 2 år af landbo- og husmandsforeningernes planteavlskonsulenter gennemført en række lævirkningsundersøgelser, hvis resultater er offentliggjort i De jyske Landboforeningers planteavlsberetninger for 1957 og 1958. Interesserede kan studere forsøgsresultaterne her, men forsøgene vil iøvrigt blive fortsat og senere, når materialet skønnes at være tilstrækkelig stort, blive samlet og bearbejdet.

Landbohøjskolens hydrotekniske laboratorium har fra april 1955 til september 1956 udført en række målinger af forskellige klimatiske forhold ved en nord-sydgående kunstig læskærm med 45 % hulareal. Skærmen var opstillet på landbohøjskolens gård «Højbakkegaard» ved Taastrup, og resultaterne er offentliggjort af professor Aslyng i det økologiske tidsskrift Oikos vol. 9/1958. En kort og overskuelig oversigt er meddelt i Hedeselskabets Tidsskrift 1958, pag. 341—344.

Undersøgelsen viser, at læ har virkning på mange af de klimatiske faktorer, vindstyrken reduceres, lufttemperaturen og mætningsdeficit i dagtimerne forøges. Den forøgede dagtemperatur kan medføre en vis forhøjet temperatur i det øverste jordlag, således at også den biologiske aktivitet forhøjes.

Læets betydning synes at være størst i forholdsvist kolde somre, hvor temperaturforøgelsen bag læet øger planteproduktionen. Nedsættelsen af fordampningen vil betyde mest i relativt fugtige år. Den større vandreserve i jorden vil da ofte være tilstrækkelig til, at planterne er velforsynet med vand gennem en kort tørkeperiode, og merudbyttet for læ kan blive meget stort.

De offentliggjorte forsøgsresultater er meget interessante, og der er grund til at glæde sig over, at professor Aslyng har taget sig af disse problemer, der er af den allerstørste betydning for enhver, der interesserer sig for læplantningsarbejdets fortsættelse på en realistisk baggrund.

I samarbejde med professor Aslyng arbejdes der iøvrigt for tiden på statens forsøgsstationer med bestemmelse af fordampning dels på fri mark og dels i læ, og resultaterne af disse undersøgelser har læplantningsfolket også grund til at imødesee med den allerstørste interesse.

Som det vil fremgå af de ovenfor meddelte oplysninger om læplantningsvirksomheden i det forløbne år, har de gamle plantningsforeninger og Hedeselskabets læplantningsarbejder omtrent delt arbejdet imellem sig. Tallene er imidlertid ikke udtryk for en skarp konkurrence, men snarere for et samarbejde, idet de to parter de fleste steder i landet har fundet sammen i erkendelse af, at det fælles mål bedst nåes, såfremt alle læplantningsinteresserede kan formås til i så stor udstrækning som muligt at slutte sig til kollektive læplantningsplaner, når og hvor chancen tilbyder sig. Naturligvis vil enkeltmand stadig plante læ, dels fordi tidligere plantninger skal suppleres, og dels fordi det under alle omstændigheder vil vare meget længe, inden de kollektive læplantningsplaner dækker alle egne, der har læplantning behov. Alle hegn skal passes og suppleres, gamle hegn skal fornyes.

Plantningsforeningerne har derfor fortsat betydelige opgaver at varetage, og de vil ikke mindst kunne indlægge sig fortjeneste, hvis de som hidtil aktivt vil deltage i agitations- og oplysningsarbejde.

Afdelingschefen omtalte sundhedstilstanden i det svundne år og fortsatte derpå: Skal jeg nu trække hovedlinierne op og skitsere, hvad der efter mit skøn må være De samvirkende Plantningsforeningers vigtigste opgave i det kommende år, kan jeg kortelig præcisere det i følgende 4 punkter:

- 1) Der må gøres forsøg på i stadig stigende grad at få landbrugets planteavlskonsulenter med i arbejdet. Jeg tror simpelthen, at dette vil være en betingelse for, at det store arbejde, som plantningsforeningerne nu i 75 år har udført og fortsat er parat til at gå i brechen for, vil få succes i det lange løb.
- 2) Vi skal have forhandlingerne med landbo- og husmandsforeningerne om ansættelse af en læplantningskonsulent, der kan tage sig af forsøgsopgaver, oplysning, propaganda o. m. a., bragt til en endelig og heldig afslutning.
- 3) Vi skal opmuntre til bred tilslutning til de kollektive læplantningsarbejder, der giver den mest tilfredsstillende løsning også for den enkelte.
- 4) Vi skal finde metoder til afløsning af de mange udtjente hegn, som i alt for høj grad præger landskabet i dag.

Hvis vi kan fastholde dette program og have held med dets gennemførelse, vil vi, tror jeg, på længere sigt kunne løse den opgave, som vore forgængere i plantningsforeningerne har stillet os: Alt andet lige, at skaffe de bedst mulige vilkår for landbrugets planteproduktion.

Efter at bifaldet havde lagt sig, fik konsulent M a r t i n S ø r e n s e n, Esbjerg, ordet og redegjorde for, hvorledes det omtalte sam-

arbejde om en kollektiv indsats for hele Esbjergegnen var organiseret i løbet af 1957—59. Foreninger, konsulenter og de kommunale myndigheder havde dannet udvalg til kortlægning og karakterisering af eksisterende læhegn, og derpå var der udarbejdet planer for udbygning af nye hegn, både til afløsning af udtjente og dårlige hegn og plantning af supplerende nye hegn. Ved møder i de enkelte områder agiteredes for sagen, således at arbejdet er kommet i gang på mange forskellige steder. Kortlægningen er ret kostbar, fra 200—600 kr. pr. kommune, men de fleste steder har kommunerne ydet tilskud, og kortgrundlaget er fotokopier fra matrikulkontoret, medens det egentlige arbejde udføres af planteavlskonsulenten med stedlige ledsagere. Martin Sørensen har kaldt arbejdet for »landøkonomisk landskabspleje«. Oplysningerne suppleredes med omdeling af de på Esbjergegnen anvendte tryksager og forevisning af forskellige allerede udarbejdede kort, hvor hegnstyper var indlagt med forskellige farver, ligesom alle skellinier var indtegnede.

Forstander F r o d e H a n s e n indledede med en tak for de venlige ord, skovrider Steenstrup havde rettet til ham for forsøgsarbejdet vedr. læ på Studsgaard forsøgsstation. Martin Sørensens arbejde på Esbjergegnen fortjener størst mulig anerkendelse, dels fordi det er et prisværdigt og smukt initiativ, der er taget, men også fordi det falder i tråd med landsudvalgets ideer. Lækonsulenten ønskes ansat, således at de landøkonomiske interesser kan blive indarbejdet i læplantningsarbejdet og vi kan finde frem til udtryk for, hvorledes læarbejdet betaler sig. Den mand, vi søger, bør ansættes under de landøkonomiske foreninger, så vi kan få de to interesseområder ført sammen. Et af formålene må også være at få at vide, hvad vi producerer af træ i hegnene — udbyttet her skal tælles med.

E j n a r R ü t z, Hygum, mente, det ville blive svært at få planteavlskonsulenterne med, de har nok at gøre. Ved markvandring bør mangler ved hegnene påpeges. Det er nødvendigt med mere end 5 % til agitation.

P. S. P e d e r s e n H a u g e, Varde, mindede om, at det nok var værd at værne om de høje, gamle hegn, selvom de blev lidt åbne for nede. De virker langt ud i landskabet.

N i e l s P e t e r s e n, Opsund, efterlyste nye træarter til læhegnene og navnlig til anvendelse ved foryngelse af gamle hegn.

C h r. N i e l s e n, Skippinge, spurgte, om han var tvunget til at skære et 20-årigt tjørnehegn ned, fordi naboen forlangte det. Det stod ½ meter inde på hans egen jord?

J e n s V e j g a a r d, Videbæk, håbede, at der med direktørskiftet i Hedeselskabet også måtte blive nye toner i arbejdet med læplantningen. På Videbækegnen vil vi prøve at lave nogle forsøg på et par

# Skandia-kalk

Alle arter jordbrugskalk



Skandinavisk Kalk og Kridt 1/5

Aalborg: Telefon 2 92 55

Driftskontor: Tlf. Sdr. Tranders 147

## Altid prima røde drænrør

**Silkeborg, Herning og omliggende  
teglværkers salgskontor**

Torvet 6, Silkeborg

Telefon 1200

repræsenterer følgende værker:

A/S Lysbro Teglværk  
De Forenede Teglværker,  
Lysbro

Bøgild Teglværk, Lysbro  
Vinderslevgaard Teglværk  
Paarup Teglværk

Bjødstrup Teglværk  
Gjern Teglværk

Visgaard Teglværk  
Højriis Teglværk, Ikast  
De forenede Midtjydske  
Teglværker, Herning

Dansk Brandforsikringsselskab

»VERMUND«

af 1904 - gensidigt selskab  
Bygninger og løsøre  
Virkefelt hele landet

Hovedkontor: Banegaardsplads 4, Aarhus

## PLANTELÆRRED

Bedste kvalitet m. farvet kendetråd —  
såvel i ruller som i afskårne stykker.

Sejlgarn — Jutegarn  
Indhent venligst tilbud hos

**FYENS SÆKKEINDUSTRI**

∕ Lydia Gaardon

HAYNEGADE 21 · ODENSE · TLF. 13 15 14

## Skive Cementstøberi

KNUD ØSTERGAARD  
Telefon 921

NORMRØR

med garantimærket △  
Imprægnering  
Brøndrør

## HAMMERUM HERREDS

Spare- og Laanekasse

Herning - Telf. 10 · 314  
Østergade 6

Kontortid: 10-12,30 og 14,30-17

## Herning Hede- & Discontobank

10—12½, 14½—17  
Telefon 5 · 273 · 720



**BETONKLINKER**  
til

**HULMURS- OG  
STALDISOLERING**



**1/5 FISKBÆK**

**BETONKLINKERFABRIK**  
TELEFON HERBORG 12

## Røde drænrør

indtil 16" diameter

A/S Hvorslev Teglværk  
pr. Ulstrup - Tlf. 67 Ulstrup

## A/S Skive Markfrøkontor

Grundlagt 1896  
Telefon 94 Skive  
FRØAVL FRØHANDEL

Tårnsilosten  
Drænrør  
Baumadæk  
Tagsten  
Mursten

**KÄHLERS Teglværk**  
Korsør



# Trifolium Frø



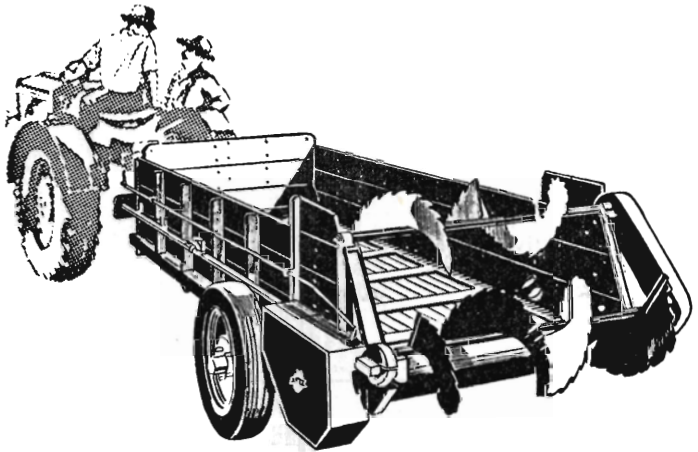
KØBENHAVN

RANDERS

**SOLUS betyder enestående**

*Køb  
en*  
**SOLUS**

**STALDGØDNINGSSPREDER**



**Hvorfor er en SOLUS staldgødningsspreder enestående?  
Fordi den er utrolig alsidig.**

De kan bruge den:

- til udspredding af naturgødning,
- til udspredding af råkalk og mergel,
- til snitning af grøntfoder til ensilering,
- til læsning af roer i jernbanevogn,
- til opsætning af roebatterier på marken,
- til hjemkørsel af hø, korn m. m.
- som tohjulet landbrugsvogn,
- som selvaflæsser af roer, kartofler m. m.

De får 8 maskiner i een SOLUS staldgødningsspreder. —  
Læs alt om den mest alsidige maskine i dansk landbrug i vor  
udfærlige, illustrerede brochure, der tilsendes gratis fra

**H. SØNDERBY & Co.**  
TARM . MASKINFABRIK . TLF. 16 - 34 - 179

**SOLUS betyder enestående**

ejendomme, der skal vise, hvad der kan gøres, når der plantes rigtigt. Målet må være: Flere hegn, og så at lære de unge, at »stålhesten« ikke må køres ind i hegnene.

Jens Handberg, Ribe amts vestre, efterlyste et særtryk af hegnsloven med kommentarer og oplyste, at det gik så stærkt med Martin Sørensens udvalgsarbejde på Esbjergegnen, at der næsten må bremse på.

Chr. Nedergaard, Brønderslev, anbefalede at udføre rydningsarbejde i hegnene om vinteren, så kan det betale sig, og bærer man sig fornuftigt ud med foryngelsen af småplantningerne, bl. a. ved at begynde i vest og senere indplante ædelgran, skal det nok lykkes. Desværre er det svært at komme af med kvas og udhugst blot til en beskedent pris.

Afdelingschef Steenstrup fremsatte til slut nogle bemærkninger til de faldne udtalelser. Desværre var der endnu ikke tilstrækkelig med domspraksis til hegnsloven, så kommentarer kan ikke gives til loven. En nabo kan ikke forlange et hegn ryddet.

Regnskabet blev derpå forelagt, og både beretning og regnskab godkendtes.

### **Sølvbægere**

blev derpå under stor opmærksomhed og varmt bifald tildelt Niels Vittrup, Rubjerg, Søren Søndergaard, Ejstrup mark, og Hans Jørgen Nissen, Brøndlund pr. Gabøl, ligesom det blev meddelt, at forfatteren Rasmus Mortensen, Bybæk, Vejle, den tidligere formand igennem mange år for Give plantningsforening, tidligere havde fået et ham tildelt sølvbæger overrakt. Sølvbægeret ville også senere blive overrakt gårdejer M. Skov Olesen, Lange-  
lund, Hammerum, der var forhindret i at være tilstede. Formanden, Laust Nørskov, talte smukt om de hædrede mænds arbejde, og der blev givet en faglig redegørelse for deres indsats.

Krøiers legat blev tildelt husmand Peder Christensen, Bækhus pr. Outrup. Også denne tildeling hilstes med bifald.

---

## **Dødsfald**

Skanderborg og omegns plantningsforenings tidligere formand J. A. Jensen, Ry, afgik den 23. juli efter længere tids svagelighed ved døden i sit hjem, 84 år gammel.

Jensen overtog i januar 1933 hvervet som plantningsforeningens formand efter R. P. Randløv. I januar 1951 afstod han på grund af alder igen formandshvervet til Johs. Randløv og var således i 18 år foreningens formand og mellemlid mellem far og søn. Jensen ud-

førte i de mange år et energisk og uegennyttigt arbejde, som stadig kan spores på egnen. Han var tildelt De samvirkende Plantningsforeningers sølvbæger.

Skanderborg og omegns plantningsforening er ham stor tak skyldig, han vil blive husket og æret i foreningen. J. R.

*I få ord —* ★

\* \*

### **Afsked med folketinget**

Folketingsmand, direktør Fr. Heick, Hedeselskabet, har anmodet folketingets præsidium om at måtte udtræde af folketinget pr. 1. oktober.

\*

### **Hedeselskabets forretningsførere**

Filialbestyrer J. D. Sørensen, Hedeselskabets kontor, Nakskov, er blevet forretningsfører for Lollands vestlige landdistrikt i stedet for skovrider Alb. Brandt, Halsted Kloster, Aunede, der er flyttet fra egnen.

— Gårdejer Hans Mattesen Boesen, Søndernæs pr. Brøns, har overtaget hvervet som Hedeselskabets forretningsfører for Brøns distrikt i stedet for kommunekasserer Søren Pedersen, Brøns.

— Plantør N. Givskov Dein, Skallesøgaard, Vinderup, er fratrådt som Hedeselskabets forretningsfører for Vinderup distrikt — efter 56 års virke — og gårdbestyrer P. Madsen, Nr. Sahl, Vinderup, har overtaget hvervet.

\*

I juli afsløredes i haven ved Himmerlands ungdomsskole i Haubro en mindsten for Marie og Anton Sørensen. Den 9. november i år er det 100 år siden Anton Sørensen fødtes. Det var Anton Sørensen, der mere end nogen anden arbejdede for plantningssagen i Himmerland, og derfor fik det fortjente hædrende tilnavn: »Himmerlands Dalgas«. Anton Sørensen er også hædret i Kongenshus Mindepark.

\*

### **A/S Starup plantage**

fejrede sidst i juli 90-årsdagen for plantagens oprettelse ved en sammenkomst for aktionærene. Plantagen, hvis formand er gårdejer Jeppe Knudsen, Agerbæk, er på ca. 210 ha. Ved festen talte direktør Fr. Heick, Hedeselskabet, om plantagernes betydning.

Starup plantage er nr. 7 i Hedeselskabets fortegnelse.

\*

A/S Egeris plantage udbetaler i år 5 %. Plantagen er anlagt 1875 og er på 50 ha.

\*

A/S Gjerndrup plantage ved Brørup har i år et driftoverskud på 101 kr. Status balancerede med 42.901 kr. Selskabets formand er rentier Søren Thomsen Jensen, Brørup.

\*

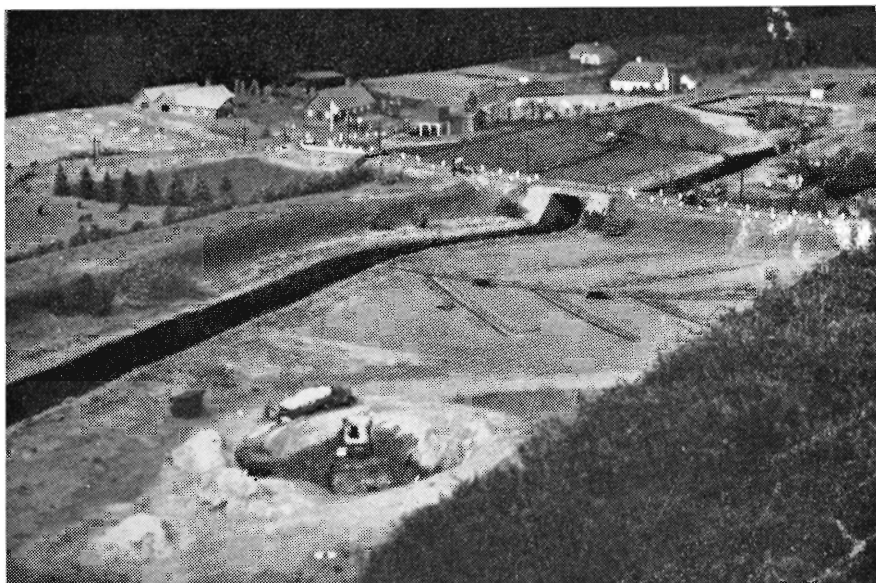
Andelsselskabet Vestjyllands Mergelforsyning har valgt næstformanden Trier Høj, Vostrup, som formand efter afdøde gårdejer Jesper Jespersen,



Herning, og til bestyrelsen er nyvalgt Johan Ditlev Jensen, Kølkkær, og Marius Pedersen, Gredstedbro. De to nyvalgte afløser henholdsvis Jesper Jespersen og den 80-årige sparekassedirektør Lauridsen, Gørding.

\*

Den 25. og 26. juli deltog Hedeselskabet ved Vestjydsk Egnsfest i Ulfborg. Hedeselskabet havde fået overladt gymnastiksalen til udstillingslokale og omskabt den med træer og blomster til et hyggeligt anlæg, der dannede



ramme om de mange tavler og udstillingsgenstande, der fortalte om Hedeselskabets virksomhed.

Udenfor bygningen var arrangeret en lille plantage med de vigtigste af Vestjyllands nåletræer i forskellige alderstrin.

Udstillingen blev overordentlig godt besøgt og vakte megen opmærksomhed. Hosstående billede er et udsnit af den plastiske model af et landskab, hvor de forskellige virksomhedsgrene er vist. Udstillingen var arrangeret af konsulent Th. Th. Hove.

\*

I juni måned har Finland haft rekordantal af skovbrande, ialt 286, adskillige på helt op til 100 ha. I 32 tilfælde var det gnister fra lokomotiver, der tændte. I maj var der 92 og i april 36 skovbrande.

\*

A/S Løbners plantage ved Holsted har i år haft et driftoverskud på 12.850 kr. Driftsregnskabet balancerede med 101.846 kr. og status med 274.353 kr. Der udbetales 10 % til aktionærene, medens 8000 kr. henlægges til udbyttefond. Selskabets formand er Karl Alberth.

\*

A/S Tirslund plantage ved Holsted udbetaler i år 25 % i udbytte. På generalforsamlingen oplyste formanden J. Ebbesen, Sønderskov, at der er solgt træ fra plantagen for 24.778 kr. Aktiekapitalen er på 11.500 kr.

\*

Norges store landbrugsudstilling på Ekeberg ved Oslo havde på 25 dage besøg af  $\frac{3}{4}$  million mennesker, en i norsk historie enestående succes.

\*

Det internationale forstlige bureau i Rom oplyser, at der i dag hugges 25 % mere træ til industrielle formål i europæiske skove end for 10 år siden.

Produktionen er steget fra 160 mill. m<sup>3</sup> i 1958 til nu at være ca. 200 mill. m<sup>3</sup>. Forøgelsen anslås til en værdi af omkring 800 mill. dollars.

\*

Hedeselskabet havde i dagene 1.—9. august en delegation med direktør Fr. Heick som leder og iøvrigt bestående af afdelingschef Schleder-mann Larsen, forstander Krøigaard og forsøgsleder Sandahl Skov på en studietur gennem Tyskland og Holland, bl. a. med det formål at



*En af de hollandske dybpløjningsplove, der blev demonstreret i Holland. Ploven anvendes i lagdelt jord, men jord, hvor der ikke findes større sten.*

studere disse to landes maskinelle indsats ved kultiveringsarbejder, herunder også dybpløjningsredskaber. I Tyskland besøgte områder ved Königsmoor, moseforsøgsstationen ved Bremen, Wiesmoor i Frisland og Emsland-opdyrkingen. I Holland var deltagerne gæster hos Det hollandske Hedeselskab, besøgt Vriezenveen, Vleevoland, Nordostpolderen og afsluttede turen med besøg på det kulturtekniske institut i Waageningen.

\*

A/S Søndrup plantage udbetaler i år 6 % i udbytte. Det beplantede areal udvides i løbet af året med 12 tdr. land. Aktiekapitalen udgør 18.050 kr.

\*

Jes P. Jessen, Helle, har efter 18 års virke som formand for Helle-Biltoft plantage ved Øse ikke ønsket at fortsætte og er blevet afløst af Alf Søndergaard Pedersen, Helle.

\*

I dagene 5.—10. oktober arrangeres et dambrugskursus på Riber Kjærgaard ved Bramminge.

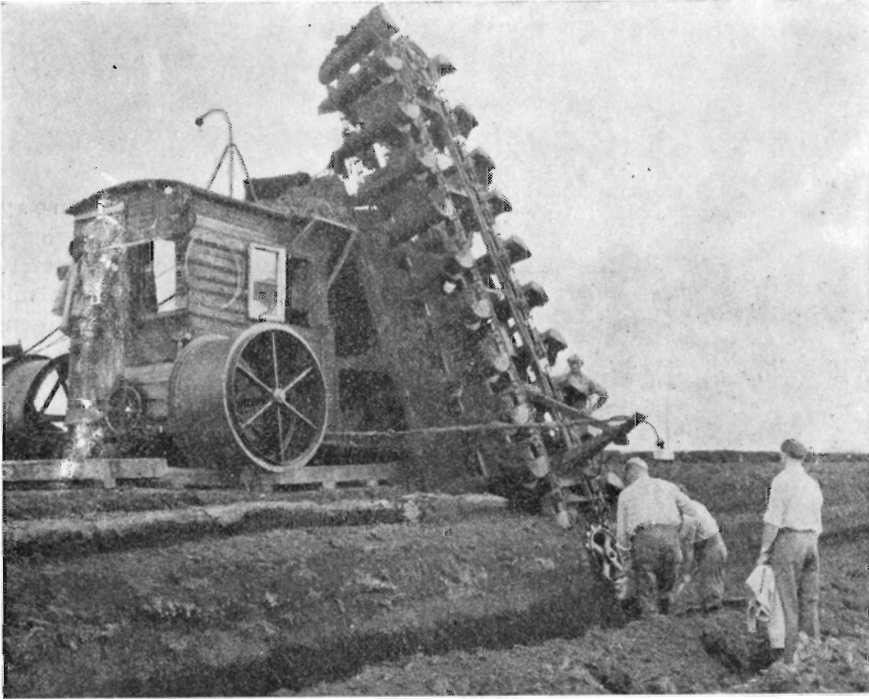
\*

A/S Tolne skov, der nu ejer ca. 517 ha skov og plantage, har i år betalt 60.000 kr. i skatter, skønt selskabet hidtil aldrig har ønsket at udbetale udbytte. For 1958—59 har der været et lille regnskabsmæssigt overskud

på 3507 kr. Til bestyrelsen er nyvalgt sparekassedirektør H. D a m s g a a r d, Frederikshavn, i stedet for afdøde sparekassedirektør Rasmussen.

\*

Den 6. juli havde Foreningen af Mosebrugere en vellykket udflugt i Himmerland. Turens højdepunkt var besøget på Vildmosegaarden, hvor man fik lejlighed til at se de store kultiveringsarbejder som cementfabrikkerne har gennemført samtidig med at tørvemasserne er afgravet. Cementfabrik-



kerne fremstiller stadig store mængder af maskintørv. Billedet viser en af de store gravemaskiner, der graver massen og ælter den og transporterer den formede masse ud på tørrepladsen. Det er iøvrigt i år 40 år, siden cementfabrikkernes mosebrug tog arbejdet op. Dette betydningsfulde arbejde har været og bliver stadig ledet af driftsleder H ø r u p N i e l s e n.

\*

### Fælles jubilæumsfest

Den 7. juli holdt otte vendsysselske plantningsforeninger fælles 70-års jubilæum i Tolne skov. Det var Frederikshavn, Hjørring, Sindal, Aabybro, Brønderslev, Dronninglund, Læsø og V. Hassing foreningerne, som alle blev startet i 1889, da E. Dalgas rejste rundt i Vendsyssel på en stor agitations-turné efter sandstormene i 1888.

Ca. 250 repræsentanter fra de forskellige foreninger var samlet. Formanden for Sindal plantningsforening, Palle Olsen, ledede festen, og fandt i sin indledningstale anledning til at hylde redaktør Vilh. Carlsen, der i »Vendsyssel Tidende« i sin tid så virkningsfuldt havde hjulpet Dalgas med agitationen. Landsforeningens formand, fhv. folketingsmand Laust Nørskov var hovedtaler. Skovrider Sven Larsen, Tolne, oplyste, at der siden 1889 er udleveret 76,3 mill. planter til lodsejere i Vendsyssel, der selv ville plante læ, men dertil kommer de mange millioner planter, der er plantet i de kollektive plantninger siden 1938.

A/S Tolne skov skænkede ved festen 300 kr. som ekstraordinært tilskud til de 8 foreninger.

\*

Klitvæsenet har erhvervet 532 ha klit-, mose- og hedearreal syd for Tvorup klitplantage ved Vorupør i Stenbjerg i Thy. En del af arealerne er det planen at frede, medens det øvrige tilplantes — en beskæftigelsesforanstaltning, der imødeses med stor forventning på egnen.

\*

## Elmesygen



Tidsskriftets omtale af elmesygen i Holland, Tyskland og Sverige og at den også skulle være konstateret i Danmark har medført, at Statens plantepatologiske forsøg i Lyngby har tilsendt tidsskriftet hosstående billede, idet forstander Ernst Gram samtidig beroligende oplyser, at billedet viser det eneste kendte angreb i Danmark, opdaget 1955 i Nordsjælland, fotograferet i august 1956. De to syge træer er senere fældede. Alleens øvrige træer er indtil 1959 ikke blevet angrebet.

\*

Efter at plantør Højmark pr. 1. april gik af som plantør i Mourier-Petersens plantage ved Lem, der ejes af A/S Steen Blicher, har skovfoged Westergaard, Dejbjerg, overtaget det daglige arbejde med ledelsen af den 370 ha store plantage. Landbruget ved den hidtidige plantørbolig er samtidig blevet nedlagt.

\*

Den 10. nordiske skovkongres skal holdes i Norge i 1962. Kongressen afholdes hvert 4. år, sidst afholdtes den i Sverige.

\*

Norge øgede i 1958 sin fabrikation af tørvestrøelse på 43 fabrikker med 28 % til 305.000 baller, hvilket nu er meget nær produktionen før krigen. Hjemmeproduktionen anslås til 180.000 baller.

\*

På den sidst afholdte generalforsamling i A/S Legind Bjerger — den skønne plantage på Mors — oplyste formanden, planteskoleejer O. Bang, at der nu forsøgsvis bliver indplantet en mængde træarter fra fremmede lande. Det er to af de lune dale, der er udvalgt til forsøget, som i forstlige kredse imødeses med stor interesse og forventning.

\*

Aalborg amts aktieplantage har i det forløbne år bygget en bolig for en opsynsmand i plantagen ved Volsted og dertil anvendt 40.000 kr. Selskabet ejer 5 plantager, aktiekapitalen er på 50.000 kr., driftsoverskudet for 1958 på 6125 kr. og reservefonden udgør 61.331 kr. Civilingeniør Berg Bach i Aalborg er formand.

\*

Den ca. 80 ha store Ølgod aktieplantage nord for Ølgod vil nu overgå til Ølgod kommune, idet en generalforsamling med 18 st. mod 12 har vedtaget at sælge til kommunen for en pris af 100 kr. pr. aktie lydende på 50 kr. Der er ialt 140 aktier. Plantagen er begyndt anlagt 1880—1890.

## ANVEND TØRVESTRØELSE VED DRÆNING ...

På jorder med fintsandet undergrund kan en tilsanding af drænrørerne forebygges ved anbringelse af et lag tørvestrøelse (»hundekøda») omkring stødfugerne.

Spørg Hedeselskabet.

### Mejeriernes og Landbrugets ULYKKEFORSIKRING

Telefon Minerva 350  
Gensidigt selskab



Vester Farimagsgade 19  
København V.

★  
Ansvarsforsikring

★  
Automobilforsikring

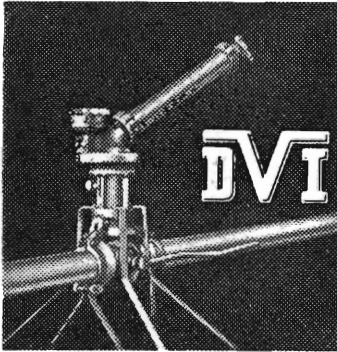


## Brostrøm<sup>s</sup>

Planteskole

VIBORG  
ved C. Nielsen  
Telefon 42

leverer alle planter for  
HAVE, MARK og SKOV  
Hårdføre og veldrevne arter  
for ethvert formål



## VANDINGSANLÆG

med Kanoner eller Sprinklers




### DANSK VANDINGS INDUSTRI

Snoghøj, Fredericia

Tlf. Erritsø 125

### Rødkjærso Cementvarefabrik

ved J. T. Birk . . . . . Telef. Rødkjærso 14

FØRER KUN  MÆRKEDE VARER  
Alle arter betonvarer til afvanding og kloak føres  
Forlang tilbud

### Ellidshøj Kridt- og Kalkværk

af C. M. Christiansen, Århus

Telefon Ellidshøj 4 og Aarhus 2 73 12  
Fabrikation af jordbrugskalk samt foderkridtmel

## GUGKALK

gi'r Grøde

Faa fuldt udbytte af  
Jorden. Brug vor aner-  
kendte Jordbrugskalk  
— det betaler sig!

**GUG KALKVÆRK A/S**  
Elmealle 2, Hasseris. Tlf. Aalborg 21288

## Vestjysk Trælasthandel

Varde  
Betonvarefabrik

H. Kunøe og Aage Pedersen  
Varde . Tlf. 519 - 520

### Landbrugsrør

(drænrør)  
efter Ingf. normer

FORLANG TILBUD

### Midtjydske Teglværkers Salgskontor S. m. b. A.

Telefon Skive 1030

Alle størrelser i drænrør leveres

Telefon Viborg 1330



## Husmandshypotekforeningen

Nørre Voldgade 16

København K

## Alt i cementvarer,

rør i alle gængse størrelser efter ingeniørf. normer

**Tjæreborg Cementstøberi,**

Hurtig levering      Telefon 21      Reel betjening

## ELEMENTBRØER

Jernbetonspunsplanker — Specielle emner efter opgave.

**N. SKYTTE**

Ringkøbing Cementvarefabrik - Tlf. 601-602

Videbæk Cementvarefabrik - Tlf. 214

Alt i betonvarer efter D. S 400

## STRYG elektrisk...

### Hulkjærhus

### Planteskole

RØDKJÆRSBRO  
Telefon Ans 25

Planter til skove,  
læhegn og haver

### Børnelammelses- og ulykkesforsikring

Den gensidige  
Landbo-Sygeforening

Vesterbrogade 15  
København V  
Telef. 6659 - 5974

### PALUDANS PLANTESKOLE A/S

KLARSKOV

Skovplanter, hæk- og  
hegnplanter, allétræer

Forlang prisliste  
TELEFON KLARSKOV 9

Frøaviscentret

### HUNSBALLE

Holstebro - Tlf. 533  
Frøavl og frøhandel

### Philipsen & Hall <sup>^</sup>/<sub>s</sub>

Sct. Mathiasgade 58 . Viborg  
Elektriske anlæg  
Vandværksanlæg  
Telefon 173 og 174

### Stenvad

CEMENTSTØBERI

Telef. 6 Stenvad

Arnold Westmark

Alle  $\Delta$  mærkede rør føres  
Altid leveringsdygtig

### Viborg Byes og Omegns Sparekasse

Telefon 1400 (4 lin.)

Sct. Mathiasgade 68

Kontortid: Kl. 9—15

Lørdag: Kl. 9—13

Aftnekspedition:

Fredag: Kl. 19—20

Filialer:

Karup

Flyvestation Karup

Mammen

Løgstrup



## Bjerringbro

Cementvarefabrik

ved Th. Petersen  
Tlf. 111 Bjerringbro

ALLE

$\Delta$  MÆRKEDE RØR

imprægnerede  
og uimprægnerede

Stort lager  
Altid leveringsdygtig

## Varde Bank

Esbjerg afdeling

Kongensgade 62  
og fiskerihavnen

## Holstebro betonvarefabrik

v. Anton Madsen

**Holstebro . Tlf. 3**

Alt i Betonvarer

indenfor

Dansk Ingeniørforenings  
Normer

## Viborg Andels-

Swineslagteri

vore udsalg bring. i erindring

**Tlf. 137 og 779**

E. DALGAARD SØRENSEN <sup>^</sup>/<sub>s</sub>  
AARHUS TELF. 578 00



# JORDBRUGSKALK

fra vore værker i

**FAXE  
HOLTUG  
HADSUND  
SVENDSTRUP J.**

Aktieselskabet **FAXE KALKBRUD** Jordbrugskalkafdelingen

Frederiksholms Kanal 16, København K.

Telefon Central 9123, Lokal 7

## Dansk Plantageforsikringsforening

Det gensidige  
forsikringsselskab

tegner forsikring for gen-  
plantningsværdien for nå-  
letræsplantager overalt i  
Danmark. — Indskud een  
gang for alle 1 kr. pr. ha.  
Årlig præmie pr. ha 50 øre,  
minimum 2 kr. Vedtægter  
og indmeldelsesblanketter  
ved henvendelse til

**FORENINGENS KONTOR**  
I VIBORG.  
Telefon 1340.

**Røde drænrør**  
føres altid på lager fra 2"  
til 3" - Tilbud til tjeneste

**A/S Gammelgaard  
Teglværk**  
Telefon 187 - Skive

**HUSK**  
at anmelde flytning  
til postvæsenet

## Jordbrugskalk

Ferslev Kalkleje  
pr. Ellidshøj

Batum Kalkleje pr. Roslev  
Tlf. Aasted 66

## Mergel

Levering fra lokale Lejer

## Brunkul

Midtjysk Brunkul Industri  
Søby pr. Kølkær  
Tlf. Kølkær 28

## Tegl

Katrinebjerg Teglværk  
pr. Hejnsvig  
Tlf. Hejnsvig 17

## H. THEUT A/S

Ingeniør- og  
Entreprenørforretning  
Telefon Viborg  
Viborg 1860 Skovbrynet 33

Aktieselskabet  
**L. Hammerich & Co.**  
Specialforretning i bygningsartikler  
Grundlagt 1854. Tlf. 2 71 65 (3 lin.)  
**Aarhus**

## Teglværkernes SALGSKONTOR

ESBJERG  
Telefon 265 - 546

## Drænrør

2"—15"  
Mursten - Tagsten

## Røde DRÆNRØR

fra 2"—12" haves  
altid på lager  
Forlang tilbud

"Sofienlund"  
TEGLVÆRK  
Telefon 10 Ulstrup

## Krogsgades Cementstøberi

J. Halvorsen & Sønner  
Kontor:  
Dannebrogsgade 22, Aarhus  
Telefon \* 2 55 99

Ny fabrik i Vejlbj

Alt i betonvarer D. S. 400



RATIN, Virginiavej 7, Kbhvn. F. Tlf. Go. \*9880

**AERGLIT**  
DANSK SIKKERHEDSPRÆNGSTOF

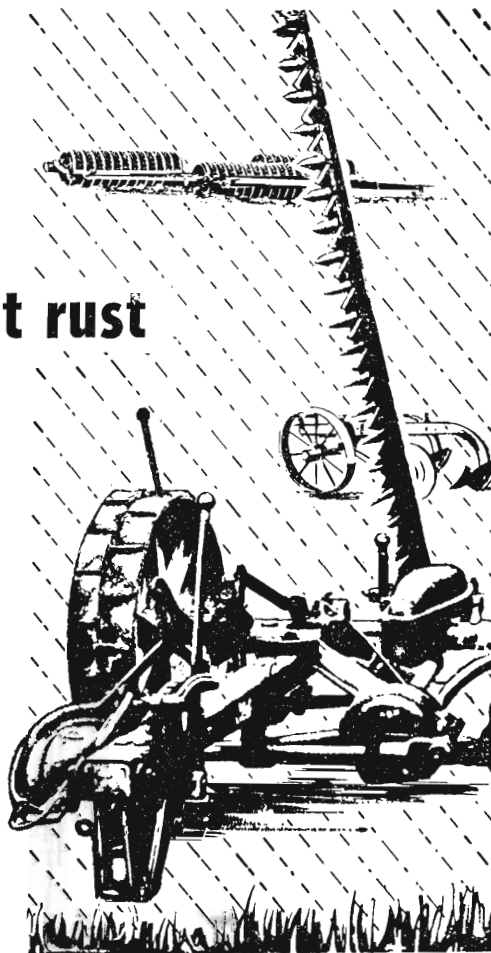
**40 % af Deres omkostninger ved  
reparationer og udskiftninger  
af defekte landbrugsredskaber  
skyldes rustangreb**

# SHELL ENSIS FLUID

## bekæmper effektivt rust og korrosion..!

- ★ *Shell Ensis Fluid* er et flydende produkt, som er let at arbejde med. Man kan sprøjte eller smøre det på den genstand, der skal behandles. Takket være den letflydende konsistens trænger det ind selv på svært tilgængelige steder.
- ★ *Shell Ensis Fluid* har et lavt stivnepunkt og kan påføres emnerne ved temperaturer helt ned til  $\div 5^{\circ}\text{C}$ .
- ★ *Shell Ensis Fluid* kan også sprøjtes på fugtige genstande. Vandet fortrænges af *Shell Ensis Fluid*, og der dannes en sej hinde.
- ★ Og så er den billig i brug — en hinde på 5/100 mm er nok.

*Shell Ensis Engine Oil* er til indvendig rustbeskyttelse af motorer, som ikke skal anvendes i længere tid - aftapning unødvendig ved undtagelsesvis start.



Forlang brochure og yderligere oplysninger på nærmeste SHELL-distriktskontor

## A/S DANSK SHELL