

HEDESELSKABETS TIDSSKRIFT

Nr. 11 - 79. årg.

15. sept. 1958

INDHOLD:
Hedeselskabets
årsmøde
A. C. Mortensen
Plantnings-
foreningerne
Et landvindings-
arbejde

Oplag: 19.300



DANSK ANDELS GØDNINGSFORRETNING
HANDELSGØDNING, JORDBRUGSKEMIKALIER OG -KALK

VESTJYLLANDS MERGELFORSYNING

Andelsselskab

udnyttelse af lokale lejer og tilrettelægning af mergelleverancer.

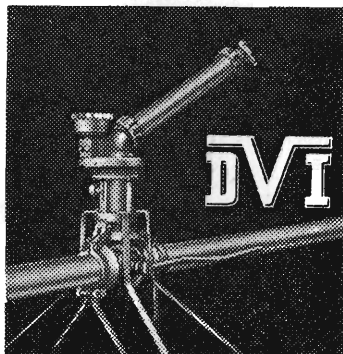
Moderne grab-materiel til rådighed. - Levering af højprocentig mergel fra egne lejer.
Jordbrugskalk og pulv. kalk i fine kvaliteter fra Hillerslev Kalkværk.

Alle oplysninger og tilbud fås hos:

TRIER HØJ,
kasserer,
Vostrup.

I. M. LAURIDSEN,
næstformand,
Gørding.

JESPER JESPERSEN,
formand,
Paghsallé 2, Herning. Tlf. 793 Herning.



VANDINGSANLÆG

med Kanoner eller Sprinklers



DANSK VANDINGS INDUSTRI

Snoghøj, Fredericia

Tlf. Erritsø 125

Randers

MØRTELVÆRK OG
BETONRØRSFABRIK

v/ Marius Ødum

Kristrup pr. Randers
Tlf. 400 Randers fri not.

Kun Δ mærkede varer
føres

Største lager
Bedste kvaliteter
Forlang tilbud

Stenvad

CEMENTSTØBERI

Telf. 6 Stenvad

Arnold Westmark

Alle Δ mærkede rør føres
Aldrig leveringsdygtig



SKANDIA jordbrugskalk -

SKANDINAVISK KALK & KRIDT I/S

Aalborg: telefon 29255

Værket: telefon Sdr, Tranders 110

Alt i cementvarer,

rør i alle gængse størrelser efter ingeniørf. normer

Tjæreborg Cementstøberi,

Hurtig levering

Telefon 21

Reel betjening



Faa fuldt Udbytte af
Jorden. Brug vor aner-
kendte Jordbrugskalk
— det betaler sig!

GUG KALKVÆRK A/S
Elmealle 2, Hasseris. Tlf. Aalborg 21288.



Trifolium Frø



KØBENHAVN

RANDERS



PLANTELÆRRED

Bedste kvalitet m. farvet kendraad - saavel
i ruller som i afskaarne stykker.
Indhent venligst tilbud hos

FYENS SÆKKEINDUSTRI

v/ Lydia Gaardon
HAVNEGADE 21 · ODENSE · TLF. 13 15 14

Varde Bank

Esbjerg afdeling

Kongensgade 62
og fiskerihavnen

H. Struers chemiske Laboratorium

Apparater
Instrumenter
Glasvarer
Kemikalier



Leverandør
til Hede-
selskabets
laboratorier

AARHUS
3 16 11

KØBENHAVN
C 1402

ODENSE
3602

Dansk Plantageforsikringsforening

Det gensidige
forsikringsselskab

tegner forsikring for gen-
plantningsværdien for nå-
letræsplantager overalt i
Danmark. — Indskud een
gang for alle 1 kr. pr. ha.
Årlig præmie pr. ha 50 øre,
minimum 2 kr. Vedtægter
og indmeldelsesblanketter
ved henvendelse til

FORENINGENS KONTOR
I VIBORG.
Telefon 1340.

Stenstrup og Odense teglværkers kontorer

Stenstrup - Telefon nr. 19

Prima drænrør

STRYG elektrisk...

Det Jenssen Buchske legat.

Kasseregnsab for året $\frac{1}{4}$ 1957— $\frac{31}{3}$ 1958.

<i>Indtægt.</i>	
Kasse- og bankbeholdning pr. $\frac{1}{4}$ 1957..	kr. 27.109,98
Renteindtægt..	» 453,61
Plantagens driftsoverskud..	» 582,72
Kassemellemværende med Hedeselskabet	» 3.039,88
	Kr. 31.186,19

<i>Udgift.</i>	
Bekendtgørelse af regnskabet.. kr.	110,—
Førøgelse af debitorer	» 9.839,01
Førøgelse af effektbeholdning.. »	500,—
Bankbeholdning	» 20.737,18
	Kr. 31.186,19

Status pr. 31. Marts 1958.

<i>Aktiver.</i>	
Den Jenssen Buchske plantage kr.	57.122,99
Debitorer	» 22.922,95
Beholdning af skoveffekter	» 6.500,—
Bankbeholdning	» 20.737,18
	Kr. 107.283,12

<i>Passiver.</i>	
Kassemellemværende med Hedeselskabet	kr. 3.039,88
Netto-formue	» 104.243,24
	Kr. 107.283,12

Viborg, den 28. juli 1958.

Niels Basse.

Bestyrelsen for Det Jenssen Buchske legat.
P. b. v.
Chr. Lüttichau.

Regnskabet er revideret og fundet i overensstemmelse med bøgerne. — Under revisionen er tilstedeværelsen af de i regnskabet opførte kasse- og bankbeholdninger konstateret.

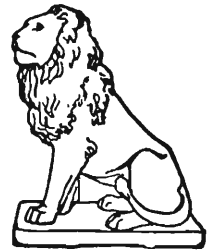
Viborg, den 28. juli 1958.

M. G. Mikkelsen.
statsaut. revisor.

Løve Garn

Aktieselskabet Holger Petersen

Købmagergade . København K.



SKOVARBEJDERSKOLENS KURSUS 1958/59.

Fra den 4. aug. til den 27. sept.	motorsavkursus af en uges varighed.
9. Fra den 6. okt. " " 11. okt.	Afbarkningskursus (papirtræ)
10. " " 20. " " 15. nov.	Alm. skovarbejderkursus
11. " " 24. nov. " " 20 dec.	do.
12. " " 5. jan. " " 31. jan.	do. (specielt nåletræ)
13. " " 9. febr. " " 28. febr.	do.
14. " " 4. marts " " 25. marts	do.

Forststuderende og skovfogedelever kan søge kursus nr. 13 og 14 mod betaling af kursusafgift kr. 150,00. Skovfogedelever på prøveår optages ikke.

Husk skovarbejderskolens bøger!

Håndredskaber til skovarbejde v/ G. Bergsten og I. Nissen.. pr. stk. 4,00 kr.
Arbejdstekniske råd og vink v/ G. Bergsten..... pr. stk. 3,00 kr.
Regnskabsbog for motorsave pr. stk. 1,50 kr.

Mod forudindbetaling på Giro 72403 sendes bøgerne portofrit.

Yderligere oplysninger:

Skovarbejderskolen, Kagerup st., telefon Helsing 302 u.

P. s. v. I. Nissen

SKOVFOGEDEKSAMEN

afholdes på Sønderborg statsskovdistrikt i dagene 18.-27. septbr. d. å., begge inclusive.

Breve til kommissionen bedes indenfor nævnte tidsrum fremsendt under adressen: Hotel »Frydendak« pr. Fynshav, Als.

Ansøgninger om understøttelse på skovfogedskolerne samt arbejdsjournaler og vidnesbyrd for I. og II. års elever må være kommissionen i hænde inden den 20. september d. å.

Kommissionen for skovfogedelevs uddannelse]

P. K. V. T. Tonboe.

Aktieselskabet
Københavns Plantageselskab

afholder ordinær generalforsamling onsdag den 1. okt. 1958 kl. 16 i Københavns Handelsstands Klubs lokaler, Tietgensalonen, Vester Farimagsgade 17A (gennem restaurationen), København.

Dagsordenen
iflg. vedtægternes § 6.
BESTYRELSEN

A/S Plantningsselskabet
Steen Blicher

afholder ordinær generalforsamling mandag d. 15. sept. 1958 kl. 10 på Preislers Hotel, Viborg.
Dagsorden efter lovene.

BESTYRELSEN.

Dansk Brandforsikringsselskab

»VERMUND«

af 1904 - gensidigt selskab
Bygninger og løvsøre
Virkefelt hele landet

Hovedkontor: Banegaardsplads 4, Aarhus



BETONKLINKER
til
HULMURS- OG
STALDISOLERING



1/8 FISKBÆK
BETONKLINKERFABRIK
TELEFON HERBORG 12

A/S Plantningsselskabet
Sønderjylland

afholder ordinær generalforsamling mandag den 22. september kl. 11,30 på Hotel Vasegården, Fredericia, med følgende dagsorden:

Beretning og regnskab for driftsåret 1957-58.
Budget for driftsåret 1958-59.
Vedtægtsændring.
Valg af bestyrelsesmedlemmer.
Valg af revisor.
Eventuelt.

P. B. V.
J. Paulsen.

AEROLIT
DANSK SIKKERHEDSPRÆNGSTOF

Hedeselskabets Tidsskrift

Nr. 11

15. sept. 1958

79. årg.

udgår 16 gange årligt og sendes til selskabets medlemmer. Annoncer bedes sendt til Hedeselskabets hovedkontor, Viborg. Annoncepris 50 øre pr. mm. Medlemsbidraget er enten årlig mindst 5 kr. eller en gang for alle mindst 100 kr. Redaktionsudv.: Afdelingsl., skovrider B. Steenstrup (formand), forstand. N. C. Nielsen og overingeniør N. Venov. Redaktør: H. S k o d s h ø j. Carlo Mortensens Bogtr., Viborg

Indhold: Hedeselskabets repræsentantskab. — Hedeselskabets årsmøde. — Fhv. folketingsmand A. C. Mortensen. — De samvirkende Plantningsforeninger. — »Heden«. — Et landvindingsarbejde i Viborg amt. — I få ord. — Hedeselskabets regnskab 1957—58.

Forsiden: Annonce for Dansk Andels Gødningsforretning. Billedet er hentet fra kalkværket i Aggersund og viser et interiør fra lageret med pulveriseret råkalk.

Hedeselskabets repræsentantskab

er indkaldt til et ekstraordinært repræsentantskabsmøde på Hotel Landsoldaten i Fredericia mandag den 22. september kl. 14.

Mødet foregår for lukkede døre.

Hedeselskabets årsmøde

Repræsentantskabsmødet den 25. og 26. juni

Den lyse og festlige musæums- og mindehal på Kongenshus dannede den 25. juni i år for første gang rammen om Hedeselskabets repræsentantskabsmøde.

Formanden for repræsentantskabet, godsejer Olufsen, Quistrup, benyttede da også lejligheden til i sin indledning at give udtryk for en hyldest til direktør Basse for dennes indsats som formand for Kongenshus Mindeparks bestyrelse ved skabelsen af dette centrum for hedesagen.

Som skik er indledes årsmødet med en telegrafisk hilsen til Hedeselskabets protektor, kong Frederik den IX. Senere indløb en tak og hilsen fra Hans Majestæt.

Smukke mindeord blev udtalt om: Distriktsbestyrer Th. P. Nielsen, Haderslev, skovrider Heineth, Esbjerg, forstassistent Otto Christensen, Kibæk, fhv. gårdejer, medlem af repræsentantskabet Carl Midtgaard, Brande, grundforbedringsassistent K. P. Knudsen, Vejle,

og overassistent fru Elisa Rasmussen, Viborg. Alle har de hver for sig gjort en værdifuld indsats i Hedeselskabets tjeneste. Et ære være deres minde fik tilslutning ved at alle rejste sig.

Formanden gav meddelelse om, hvilke repræsentanter, der havde meldt forfald, og der sendtes en hilsen til grdjr. R ø h r L a u r i t z e n, Demstrup, der havde deltaget i den foregående dags bestyrelsesmøde, men på grund af svigtende kræfter var forhindret i at deltage i repræsentantskabsmødet.

Et særligt velkommen blev rettet til landbrugsminister K a r l S k y t t e, som efter indbydelse overværede mødet.

Årsberetningen for 1958

forelagdes derefter af direktør N i e l s B a s s e, således som den har været offentliggjort i de foregående numre af tidsskriftet. I den forud trykte og omdelte beretning fandtes ingen hentydning til, at direktøren til efteråret passerer aldersgrænsen for Hedeselskabets tjene-stemænd, men i den mundtlige forelæggelse tilføjedes til slut nogle ord, der faldt omtrent således:

»Vi, der har deltaget i Hedeselskabets arbejde i en lang årrække, glæder os over det, der er nået, ikke mindst over forvandlingen på Jyllands heder. Det er et privilegium at være i en sådan gerning til samfundets gavn. Ved årsmødet for 15 år siden, da jeg blev direktør for selskabet, udtalte jeg, at jeg fremefter som hidtil ville bygge mit arbejde i Hedeselskabet på solide traditioner og søge selskabets virksomhed udviklet i overensstemmelse med, hvad tid og forhold kræver. Det tilkommer andre at dømme om, hvorvidt og i hvilket omfang, dette er lykkedes.«

Beretningen hilstes med langvarigt bifald.

I den påfølgende diskussion deltog kun et fåtal.

Kammerherre G r a n d j e a n, Vennerslund, Falster, indledede med at omtale de store muligheder på Lolland-Falster for landvinding og efterlyste et tilsagn fra Hedeselskabet om at være til rådighed med råd og vejledning, som det nedsatte egnsudvalg eventuelt kunne støtte sig til i de opgaver, man ville søge fremmet på dette særlige område.

Direktør l a C o u r, Pindstrup, takkede for den udførlige og interessante beretning. Han omtalte mosebrugernes vanskelige stilling og advarede mod at gå for hårdt frem mod tørvemoserne — der kunne igen komme en tid med brug for dem. Den østtyske import af briketter skader de danske mosebrugere, men der synes ikke at være mulighed for at få den standset. Den stigende eksport af tørvestrøelse er af betydning, og den skulle nødig indstilles fordi moserne bliver opbrugt ved rovdrift.

Til slut omtalte hr. la Cour direktør Basses kommende afgang og gav udtryk for at der burde findes en udvej, så han kunne fortsætte.

Fhv. landbrugsminister J. Sønderup omtalte landbrugsministerens forslag til beplantning af afgravede brunkulslejer. Rigs-



Fra årsmødets udflugt. Fra venstre: Forpagter Fabricius, direktør Basse, departementschef Stahl Schmidt og forstander Petersen-Dalum og frue.

dagsudvalget var gået ind for at Hedeselskabet skulle påtage sig denne opgave. Det var en tillid til Hedeselskabet, der her blev givet udtryk for, og han håbede, at Hedeselskabet ville modtage opgaven.

Folketingsmand Fr. Heick opfordrede dambrugerne til at vise mådehold i deres krav. I modsat fald måtte det blive nødvendigt at søge gennemført en revision af vandløbsloven, og det var givet, at en sådan revision ville forringe dambrugernes stilling. Forholdene kan udmærket tilrettelægges således, at der er plads til begge parter, men der er ingen tvivl om, at frugtbargørelse af jorden til agerland har førsteprioritet fremfor dambrugene. Det vil sikkert være nødvendigt og rimeligt at sætte undersøgelser i gang, der kan klarlægge de tekniske hjælpemidler, som dambrugerne kan tage i brug, så landbruget ikke skades. I dag er der mange, der ønsker landvindingsarbejder gennemført, men holder sig tilbage, fordi de frygter for at blive drageet til ansvar for en mulig skade på et dambrug.

Amtsrådsmedlem Thorvald Holm, Brovst, slog til lyd for, at landvindingsarbejder og plantningsarbejder fremmes mere end hidtil. Det har den største betydning, når det gælder beskæftigelse. Arbejdet omkring Limfjorden går for langsomt. Man venter utålmodigt på bevillingerne.

Proprietær Aage Holm, Eskjær, efterlyste årsagen til, at der kan gå så lang tid, før et projekteret arbejde bliver godkendt og sat igang.

Fhv. forstander Petersen-Dalum talte om tilplantningen af sandbjergene og hullerne ved de afgravede brunkulslejer. Entreprenørerne, der i krigsårene udnyttede tørvemoserne og brunkulslejerne, skulle have haft pligt til selv at bringe forholdene i orden igen. Han håbede, at den nye lov indeholdt sådanne bestemmelser.

Direktør Basse takkede for udtalelserne og besvarede dem. Bl. a. udtalte direktøren, at der med hensyn til tørvemoserne gjorde sig det særlige forhold gældende, at afvandingen medfører, at tørvens omsættes og langsomt svinder hen. Det betyder ikke, at man skal gå til rovdrift, men på den anden side dog, at man ikke skal nære angstelse for at udnytte dem. Det kan jo også tænkes, at mosernes betydning vil svinde ind i den atomalder, vi er på vej ind i.

Brunkulslejernes beplantning er en opgave, som Hedeselskabet med glæde påtager sig, således som selskabet vil være med til at løse alle forsvarlige planer og opgaver. Den påpegede konflikt mellem dambrugernes og landbrugets interesser må der være muligheder for at bilægge.

Regnskabet og budgetter

blev forelagt af bestyrelsens formand, kammerherre Lüttichau, Tjele, som knyttede forskellige oplysninger til. Medlemstallet var gået en smule tilbage, men ville forretningsførerne og tillidsmændene hver skaffe blot et par medlemmer mere, ville tilbagegangen hurtigt kunne ændres til fremgang. Den nye bygning på torvet i Viborg var fuldført for et mindre beløb end oprindelig budgetteret. Formanden rettede en varm tak for samarbejdet med og den tillid, der var vist selskabet fra statsmyndighederne, og rettede ligeledes en tak til de, der på andre områder havde arbejdet for Hedeselskabets interesser, bl. a. forretningsførerne og tillidsmændene.

Beretning, regnskab og budgetter godkendtes enstemmigt.

Efter frokosten fortsattes repræsentantskabsmødet som lukket møde.

På dagsordenen havde været et forslag til ændring af vedtægterne, men da forsamlingen ikke var beslutningsdygtig, kom forslaget ikke til behandling, idet bestyrelsen trak forslaget tilbage.

Ved valgene blev de afgående medlemmer af repræsentantskabet, valgt efter vedtægternes § 6: direktør C. E. Flensborg, gårdejer J. Jespersen og forstander H. Hansen genvalgt. Til bestyrelsen genvalgtes kammerherre Chr. Lüttichau.



Fra årsmødets udflugt. Fra venstre: Martin Olsen, fhv. folketingsmand J. Kr. Jensen, kammerherre Lüttichau, godsejer Obel, gårdejer Marcus Hansen (bagved), godsejer S. Dahl og kammerherre Grandjean.

Som formand for repræsentantskabet genvalgtes godsejer A. Olufsen, Quistrup.

Fhv. folketingsmand Laust Nørskov genvalgtes som næstformand.

Til næste års mødested valgtes Skjern.

Mødet sluttede med, at direktør Basse fortalte om mindeparken Kongenshus oprettelse og de ideer, der er realiseret i den, og hele selskabet kørte derefter ud til mindedalene.

Om aftenen var der festmiddag på Preislers Hotel, hvori deltog et stort antal indbudte gæster. Der holdtes her en række taler, der som det plejer at være tilfældet, rummede mange gode tanker om selskabet og gav udtryk for tillid til dets fremtid. En af de taler, der

blev påhørt med størst opmærksomhed, var landbrugsminister K a r l Sky t t e.

Dagen efter var repræsentantskabet og gæsterne på en udflugt, der gik gennem de vigtigste af Viborgegnens plantager, hvor deltagerne blev gjort bekendt med de nye former for fornyelse af plantagerne, som synes at skulle komme til at betyde overordentlig meget for fremtiden. Udover plantagerne besøgte også Tastum sø, hvor et meget betydeligt landvindingsarbejde er fuldført med Hedeselskabets hjælp.

Fhv. folketingsmand A. C. Mortensen

Den 17. juli i år afgik fhv. folketingsmand, redaktør A. C. M o r t e n s e n, Viborg, ved døden, 88 år gammel. I perioden 1932—48 var han medlem af Hedeselskabets bestyrelse, valgt af landbrugsministeriet.



A. C. Mortensen fik lov at leve et rigt, virksomt og langt liv. Fra fattige barndomskår i et skovløberhjem under Skjoldnæsholm på Sjælland arbejdede han sig frem til at indtage en betydende plads i vort samfund. Det var de politiske kampår efter århundredskiftet, der kom til at bestemme hans udvikling, idet hans evner hurtigt blev taget i brug af det socialdemokratiske parti.

Der siges om ham, at han i sine unge år kunne være skarp og hård i en kamp for at nå de mål, han havde sat sig. De, der først lærte A. C. Mortensen nøjere at kende, efter at det politiske liv i Danmark havde fundet ud over de hårde brydninger, inden det socialdemokratiske parti først dannede regering, vil især mindes ham som en sære vennesæl, interesseret og hjælpsom mand.

I Hedeselskabets arbejde blev han en virksom og positiv kraft. I de vanskelige år efter 1932, hvor mange store spørgsmål optog Hedeselskabets ledelse, således vigtige forhold af administrativ karakter og arbejdet med tilrettelægning og gennemførelse af de opgaver, som kravene om øget beskæftigelse og produktion og de deraf følgende

love stillede til Hedeselskabet — forhold, der medførte en voldsom udvikling af selskabets virksomhed på næsten alle områder blev A. C. Mortensen stærkt og betydningsfuldt udnyttet i selskabets tjeneste. Hans gerning satte derfor betydende spor i Hedeselskabets virksomhed.

Også efter at han med udgangen af 1948 udtrådte af Hedeselskabets bestyrelse, var hans interesse for selskabets arbejde fremdeles levende, han fulgte godt med i alt, hvad der foregik, tog gerne med ud på arbejdspladserne og glædede sig over de resultater, der opnåedes. Ved årsmøderne var han en velset gæst, selvom han ikke mere tog ordet. Det var vel i virkeligheden i år første gang i mange år, at han ikke kom til stede ved dette møde den 26. juni 1958.

Æret være hans minde.

Niels Basse.

De samvirkende Plantningsforeninger

Årsmødet i Kongenshus den 30. maj

Et par hundrede delegerede fra Danmarks 74 plantningsforeninger var i år samlet til det årlige stævne, denne gang på »Kongenshus«. Som sædvanligt ledede formanden, fhv. folketingsmand Laust Nørskov dagens forløb, så deltagerne atter i år fik et levende indtryk af, hvor stærkt plantningssagen ligger ham på sinde.

I sin indledning ved mødets åbning mindedes formanden afdøde revisor C. Nielsen, Aalborg plantningsforening, der i over 50 år havde udrettet så meget for plantningssagen på Aalborgegnen, afdøde skovrider G. Heineth, Esbjerg, og forstassistent Otto Christensen, Kibæk, der begge i Hedeselskabets tjeneste havde tjent plantningssagen som et kald for dem.

Formanden gav meddelelse om forskellige ændringer i de lokale plantningsforeningers ledelse, omtalte plantepriserne, der i det store og hele havde været uforandrede, og redegjorde iøvrigt for en række begivenheder indenfor de enkelte foreninger, væsentligt en omtale af de former for agitation for arbejdet, der kunne interessere videre ud. En særlig omtale viedes plantningsarbejdet i Thy og landinspektør Smed Søndergaards storstillede legatgave til Thy have- og plantningsforening, der i forbindelse med dyrlæge Tofts og Thisted Landbrugsbanks gaver til læplantningsarbejdet ville betyde, at denne landsdel kunne imødesee en vældig udvikling. Der vil komme en tid, sagde Nørskov, for denne barske egn, da land-

manden kan være sikker på at hans hat både kan sidde rigtigt, og — at han kan smile samtidigt, selv om det blæser stærkt.

Formanden bragte en varm tak for velvilje og hjælp, dels til staten og de bevilgende myndigheder og dels til Hedeselskabet og dets tjenestemænd, men også til konsulenterne for interesse og hjælp, og sluttede med en indtrængende opfordring til at fortsætte arbejdet: »Lad det lyde herfra og udover hele landet: Vi vil være god ved den danske jord, og vi er det kun tilfulde, når vi værner den mod blæstens og stormenes hærgende magt. Vort mål er stort og smukt, vi vil gøre vort land »loddent«, så det er lunere og herligere at bo i for os og for kommende slægter.«

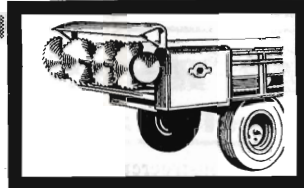
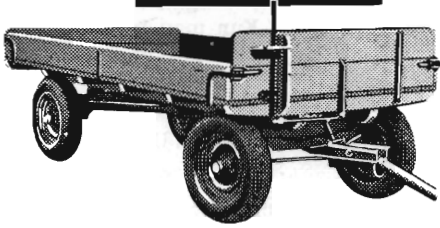
Afdelingsleder B. Steenstrup, Hedeselskabet, fulgte derpå efter med den faglige beretning om begivenheder i årets løb, i alt væsentligt i overensstemmelse med, hvad der har været offentliggjort i dette tidsskrift nr. 8. Til 14.478 landmænd har der ialt været uddelt 14.040.389 nåletræer og 3.787.754 løvtræer til en samlet værdi af 2.143.000 kr. I plantningsforeningerne har forbruget været ca. 1,2 mill. planter højere end året før, medens forbruget i plantningslagene har været nærmest uændret. Taleren mente at kunne konstatere, at det ikke mere alene er plantningsforeningerne, der arbejder for læplantning, men at der indenfor landbo- og husmandsforeninger er en voksende interesse for at være med også i dette faglige arbejde.

Efter at have omtalt de ekstraordinære bevillinger til arbejdsløshedsøerne, som 14 kommuner nød godt af, kom skovrider Steenstrup ind på en omtale af læplantningsudvalget, der blev nedsat i 1957 med fem medlemmer fra forskellige foreninger og institutioner. Udvalget har set det som sin første opgave at få ansat en læplantningskonsulent direkte under landbrugsorganisationerne, men landbo- og husmandsforeningerne har endnu ikke taget stilling til spørgsmålet. Skulle det mod forventning ikke lykkes at nå til enighed, vil det formentlig hurtigt blive aktuelt at knytte en sådan specialist til Hedeselskabets plantningsafdeling.

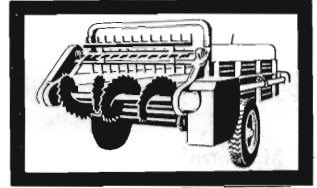
Hedeselskabet har, fortsatte skovrideren, måttet meddele plantningsforeningerne, at der ikke for fremtiden vil kunne ydes tilskud til allétræer, frugttræer, frugtbuske og egentlige sirbuske samt til en række specielle planter. Årsagen til denne beslutning er, at der har været fremholdt eksempler på, at gartnere og andre har plantet et areal til med sjældnere nåletræer, der kan udnyttes erhvervsmæssigt som pyntegrønt og lignende. For læplantningsarbejdet som helhed er dette skridt dog ikke af nogen særlig betydning.

Regnskabet blev derefter forelagt af formanden. Balancen er på 7313 kr. Som andel i landbrugslotteriets overskud har samvirk-somheden modtaget 4000 kr.

HEM



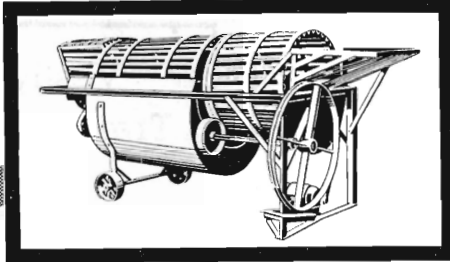
GØDNINGSPREDERE TRAKTOR- OG LANDBRUGSVOGNE



HEM traktor- og landbrugsvo­gne le­veres i en mængde forskellige modeller, der løser et hvert transportproblem inden for landbruget. Kan tilkobles alle traktorer og ind­registreres til erhvervsmæssig kørsel.

TRIPLEX
Kombineret
våd- og tør-
vasker, tids-
besparende
og nem at
håndtere.

HEM staldgødnings­spreder er kendt for sin ensartede og effektive spredning. Forlang brochure over ny model.



Altid prima røde drænrør

Silkeborg, Herning og omliggende teglværkers salgskontor

Torvet 6, Silkeborg

Telefon 1200

repræsenterer følgende værker:

A/S Lysbro Teglværk
De Forenede Teglværker,
Lysbro
Bøgild Teglværk, Lysbro
Vinderslevgaard Teglværk
Paarup Teglværk

Bjødstrup Teglværk
Gjern Teglværk
Visgaard Teglværk
Højriis Teglværk, Ikast
De forenede Midtjydske
Teglværker, Herning

Børnelammelses- og ulykkesforsikring

Den gensidige
Landbo-Sygeforening

Vesterbrogade 15
København V
Telef. 6659 - 5974

Tiden er inde —

EPOKE paa luft-gummihjul —
GRIB-DÆK - for spredning af
jordbrugskalk.

Ny kraftig model 56. En moderne kvalitetsmaskine med stor kapacitet. Til denne maskine kan tillige leveres fineste udskifteligt spredeaggregat til kunstgødning.

A. THOMSEN, Askov, Vejen - Tlf. Askov 47 - Vejen 566



Brostrøm^S Planteskole

VIBORG
ved C. Nielsen
Telefon 42

leverer alle planter for
HAVE, MARK og SKOV
Hårdføre og veldrevne arter
for ethvert formål

CLOC

Liqueur
Gin
Whisky

NYHED!

Patenteret bindemaskine

speciel konstrueret til at binde
Grangrønt, ungtræer, faskiner
i planteskoler, skaller o. a.

Sparer tid - penge - materiel
Nøjagtig arbejde, binder fast.

Maskinen anbefales af »Landesforstmeister« i Kiel og bliver forevist ved demonstrationen af skovbrugsredskaber den 16. og 17. september i Silkeborg omegn.
Kan leveres fra 1. september.

Robert Seiffert, Flensborg,
Grangrønt en gros — Waldstr. 62, telf. 3900.
Interesserede bedes henvende sig til
repræsentanten for Danmark:

Oluf Ohlsen, Flensborg,
Storegade 42/44 - telf. 4831.

Efter ønske tages der grangrønt i betaling.

AKTIESELSKABET

SILKEBORG BANK

GRUNDLAGT 1882

Aktiekapital og reserver kr. 4.800.000
Telefon 1122 (5 linier)

Den gamle bank med de moderne forretningsprincipper

Husmandshypotekforeningen

Nørre Voldgade 16

København K

Husmandsbrandkassen for Danmark

Husmændenes ulykkes- og ansvarsforsikring

Nørre Voldgade 16

København K

Mejeriernes og Landbrugets ULYKKEFORSIKRING

Telefon Minerva 350
Gensidigt selskab



Ansvarsforsikring



Vester Farimagsgade 18
København V.



Automobilforsikring

SKOVTJÆRE 0,433
Mod vildt- og museskader

MUSETJÆRE

Kun mod mus.

Mere effektiv end 0.433.

ARBINOL - SPRØJTER

BROCHURER:

„10 år“.

Sprøjtningresultater 1953-54
Sprøjten og sprøjteteknik

DIANA SKOVTJÆRE

Orehoved telf. 96

Vestjysk Trælasthandel

Varde
Betonvarefabrik

H. Kunøe og Aage Pedersen
Varde . Tlf. 519 - 520

Landbrugsrør

(drænrør)

efter Ingf. normer

FORLANG TILBUD

Resenbro

Cementstøberi

v/ingeniør C. G. Madsen
Telefon 34

Prima betonrør

efter dansk ingeniør-
forenings normer

Mrk. \triangle alle gangbare di-
mensioner fra 10-80 cm så-
vel med som uden mufte

Sydvestjyske Teglværkers Salgskontor

Telefon 58

ØLGOD

Telefon 59

Aarhus Privatbank

Aarhus

Stiftet 1871

København

Diskussionen

blev ikke langvarig:

Niels Pedersen, Holstebro, glædede sig over den gode udvikling, der var i arbejdet, men mente, at man skulle være forsigtig med planerne om ansættelse af nye yngre konsulenter — det havde større værdi at udnytte de ældre forstmænds mangeårige erfaringer.

Forstander Frode Hansen, Studsgaard, gav en foreløbig, men til gengæld en overordentlig interessant oversigt over de indledende målinger, der var foretaget mellem Jyllands vestkyst og Studsgaard med hensyn til læets indvirkning på fordampning. Disse oplysninger om forholdet mellem fordampning og vindstyrke synes at love spændende nyt, når det endelige materiale til sin tid kan offentliggøres.

Hakon Sørensen, Hornum, kommenterede de indhøstede erfaringer og mindede om, at det ikke er så forfærdelig mange år siden, at det ikke var særlig velset, når det blev foreslået, at inddrage konsulenterne i forsøgsarbejdet og vejledningsarbejdet. Vi kunne have været længere fremme nu, hvis det var taget op i 30-erne.

Sølvbægre

blev under varmt bifald fra forsamlingen overrakt til: Skovejer J. Friis, Langesøgaard, Djursland, sognefoged Mathias Mathiassen, Brande, N. P. Kjærsgaard, Strandby ved Gedsted, og J. P. Ravn, Vellev. Krøiers legat blev tildelt pens. stationsforstander K. E. Thomsen, Vesløs.

Den smukke højtidelighed ved overrækkelsen fik som sædvanligt en særlig baggrund med den udførlige redegørelse for hver enkelt mands indsats, der fulgte overrækkelsen.

Valg

Formanden Laust Nørskov havde forud meddelt, at han ønskede at trække sig tilbage, men da forsamlingen enstemmigt og med taktfaste klapsalver forlangte, at han skulle fortsætte, lod han sig genvælge. Som revisor genvalgte Anders Nielsen, Alderslyst (tidl. Vattrup Lundgaard), medens pens. forstassistent Nielsen, Hald Ege, efter mere end en menneskealders virke trak sig tilbage og afløstes af sognefoged Mathias Mathiassen, Brande.

Det egentlige program var dermed udløst, men forinden man igen samledes til middagen i Kongenshus smukke sal var der arrangeret besøg i mindedalen, hvor direktør Niels Basse fortalte om mindeparken for hedens opdyrkere.

Den følgende dag var der udflugt med meget stor deltagelse til den østlige del af Viborg amt, hvor navnlig Bjerringbroegnens plantager og læplantninger studeredes.

heden

*Jeg vil bytte alle gader
med de sorte hedeblader
og gaa væk fra folk og huse
for at høre stormen suse.*

*Det er kun de store øder
der har store aftenrøder
— milevidt er der en fure
uden mennesker og mure.*

*Der er ingenting at skjule
— rummet er de vilde fugle
livet er slet ikke andet
end to hvide spor i sandet*

*Det er alle solens tider
der er malt paa jordens sider
og en dag naar heden brænder
er der baade ild og hænder*

*Det er ildens mænd der breder
lyset over mørkets heder
— de er rige naar de sover
med en stjernehimme over —*

El Formann

Et landvindingsarbejde

i Viborg amt.

I Hedeselskabets årsberetning redegjorde direktør N. Basse udførligt for landvindingsarbejdet Frederiksdal mose i Viborg amt, idet arbejdet er et udmærket eksempel på, hvorledes afvanding og kultivering af et næsten afgravet moseareal gennemføres:

Fra en kreds af lodsejere i det ret store moseområde vest for Frederiksdal by i Kragelund og Thorning sogne, Viborg amt, modtog Hedeselskabets mose- og engafdeling i efteråret 1952 anmodning om at foretage en undersøgelse af muligheden for en forbedring af afvandingen for et område på

300—400 ha i Frederiksdal, Frederiksmose, kolonien Christianshøj og Graamose samt mulighederne for en opdyrkning af en del af mosearealerne.

I løbet af sommeren 1953 forelagdes for de interesserede lodsejere et skitseforslag til en sådan afvanding og opdyrkning, hvorefter lodsejerne endes om at få udarbejdet et detailforslag til sagens gennemførelse.



Mosen var oprindelig stærkt vandlidende.

Arealerne er dels landbrugsejendomme indenfor området og dels mose-lodder, som ejes af de nærboende eller af landbrugere, som bor i stor afstand fra mosen og derfor har haft lodderne til tørvefremstilling.

Det interesserede areal, som omfatter ca. 318 ha, består dels af allerede opdyrket jord, og dels af mere eller mindre afgravede tørvejordsparceller.

Stort set kan man regne med, at arealet er afdrevet for tørv, selv om der pletvis sidder en del tørvejord i et ca. 1,0—1,5 m tykt lag.

De afgravede arealer henlå som uproduktive, sumpede og ujævne arealer, medens landbrugsarealerne var stærkt vandlidende på grund af den alt for ringe afvandingsdybde.

Der er fra de bosiddende gjort et endog meget stort arbejde for at tage afdrevet jord ind til kultur, men da afvandingen var for ringe på grund af det udstrakte grøftesystem med relativt ringe afløb, har resultatet af disse opdyrkningsarbejder som oftest vist sig yderst slet.

Jordbunden bestod af et mindre tørvelag, nemlig den afrømmede overjord, på delvis sandunderlag, men for størstedelen klæget sand og enkelte steder magert ler, således at boniteten var god i forhold til den omgivende

høje jords i almindelighed lettere karakter. Overvejende fandtes der al i undergrunden.

Forudsat en god afvanding med efterfølgende kultivering kunne der ikke herske tvivl om, at arealerne kunne blive af den største værdi for den bosiddende befolkning.

Den tidligere afvanding bestod, som før nævnt, af åbne grøfter i et vidtstrakt system, der samledes i den såkaldte »Frederiksdal kanal«. Denne går fra Frederiksdal by imod vest og har sit afløb i Thorning sogn i den såkaldte »Langdam«, hvorfra det løber imod nord til den såkaldte »Voerstrøm«, der danner afløb fra Hauge sø.

Disse grøfter havde en alt for ringe dybde til at afvande de store af-drevne arealer effektivt, hvorfor området da også var isprængt mange små-søer, hvor tørven var gravet dybest af.

Efter en effektiv afvanding ville det være nødvendigt at planere og der-efter dels fræse, dels dybpløje arealerne og derefter tilføre mergel.

Afvandingen foresloges gennemført ved at uddybe det åbne vandløb gen-nem »Langdam« og videre imod nord til den nordlige ende af den fælles sandgrav i Stenrøgel by, Thorning sogn.

Her er underlaget af en så let gennemtrængelig karakter, at vandet den meste tid af året synker i jorden, medens det ved større regnskyl og tøjbrud fortsætter imod nord i den åbne grøft gennem slugten vest for Stenrøgel by, under hovedvej 13 for at ende i »Voerstrøm«.

I forbindelse med det uddybende åbne vandløb foresloges nedlagt et sy-tem af rørledninger, hvis beliggenhed fremgår af efterfølgende oversigtskort.

Ledningerne er søgt placeret således, at de ligger på den faste under-grunds laveste partier og således, at flest mulige lodsejere kan komme direkte i forbindelse med dem og således ikke ved eventuel detaildræning skal over anden mands jord.

Det var ikke muligt på forhånd at sige, hvor megen detaildræning, der ville være påkrævet efter hovedafvandings afslutning, men det er en er-farings-sag, at det, for at kunne gennemføre planering og kultivering rent praktisk, vil være nødvendigt at foretage nogen detaildræning og evt. fore-løbig udgrøftning af vand i tørvegrave, hvorfor der i overslaget er afsat et relativt stort beløb til den nødvendige planering.

Efter dybdepløjning antoges det, at jordens fysiske struktur ændredes således, at detailafvanding for en del kunne overflødiggøres.

Efter afvandingen, som giver mulighed for senere detailafvandning af alle de pågældende arealer, var det nødvendigt at foretage en ret omfattende planering af de mange tilbageblevne tørvebalker og gravkanter for derefter at kultivere arealet.

Kultiveringen foresloges overvejende foretaget med dybpløjning i ca. 90 cm dybde, idet det ansås af stor betydning for et godt resultat, at det resterende tørvelag blandes med mineraljord fra undergrunden, og at de tætte, sammenkittede og derfor vandstandsende lag lige under tørven blev brudt. Dette sidste gælder selvsagt ikke mindst, hvor der findes al i undergrunden.

Hvor tørvelaget var for dybt til, at undergrunden kunne nås med plov, ansås det for nødvendigt at fræse arealet.

Efter pløjning, henholdsvis første gangs fræsning, blev det foreslået, at arealet tilføres mergel med en samlet mængde kulsur kalk på ca. 5—7 tons pr. ha, alt efter den senere ved prøveudtagning og analyse konstaterede

trang, hvorefter arealet skulle knivharves, henholdsvis fræses for at findele og blande madjord og mergel.

Når kultiveringen var fuldført, foresloges det, at arealet grundgødtedes med ca. 500 kg superfosfat og 40 kg blåsten pr. ha.



Mosen havde før afvandingen mange særprægede partier.

Projektet blev bevilget som landvindingsarbejde, og arbejdet sat igang i 1955.

Udgiften var anslået til:

Afvanding..	330.000 kr.
Planering, rydning, jordbehandl.	250.000 »
Grundgødskning og mergel	150.000 »
Planlægning og diverse..	70.000 »
Ialt.. . . .	800.000 kr.

Interesseret areal ca. 400 ha.

Gennemsnitsudgift pr. ha brutto 2000 kr.
og efter fradrag af tilskud 1000 »

Hovedafvandingen er gået ganske normalt uden hændelser af særlig interesse og sluttede 1955.

Planeringen viste sig at være mere vanskelig end antaget på forhånd, fordi planeringsmaskinerne krævede betydelig tørrere arealer end forudsat. I 1956 viste det sig, at mosejorden gennemgående var for våd til, at maski-

nerne kunne gå selv i den tørreste sommertid, så det blev ikke til ret meget det år. Hertil bidrog, at maskinerne ikke rigtig var egnede, larvebåndene var for smalle til at bære.

I vinteren 1956—57 blev der foretaget en hel del rendegravning, idet det var en erfaring, at hvor der havde stået overfladevand i foråret, var det umuligt at køre, medens dette var muligt, hvor overfladevandet var bortledt om vinteren.

I en del af de pletter, hvor vandet var mest generende, og hvor det kunne forudses, at detailafvanding ville være påkrævet, arrangeredes det således, at anlæget gravede renderne, og lodsejerne købte rør og lod dem nedlægge for egen regning, hvorefter anlæget dækkede dem.

I sommeren 1957 var maskinerne forsynet med bredere larvebånd, og arealet var væsentlig tørrere end i 1956, så rydning, planering og fræsning gik fint, medens det stadig kneb mange steder for den store plov at gå, der måtte hjælpes yderligere med rendegravning.

Det kan antages, at arbejdet kan afsluttes helt i indeværende år, og da vil et stort uproduktivt areal være opdyrket og delvis i drift.

I få ord —

* * *

Hedeselskabets forretningsførere

Efter at Hedeselskabets hidtidige forretningsfører for Bjerning distrikt, gårdejer Hans Christensen, Rørkjær, Haderslev, på grund af sygdom har ønsket at fratræde, er der foretaget en deling af distriktet i Bjerning og Aastrup sogne, hvorefter gårdejer Peter From, Rørkjær, Haderslev, har påtaget sig at være forretningsfører for Bjerning-området og gårdejer Lorenz Lei, Aastrup, Haderslev, for Aastrup-området.

Hedeselskabets hidtidige forretningsfører for Hjordkær distrikt, fhv. gårdejer Jes Rossen Nissen, Hjordkær, har på grund af alder ønsket at afgive dette hverv, som derefter er overtaget af sønnen gårdejer Jørgen Rossen Nissen, Søderup, Hjordkær.

*

I/S Overholt plantage fejrede den 2. august sit 50 års jubilæum ved en festlighed for interessenterne.

Plantagen, der er beliggende ca. 10 km nordøst for Silkeborg, blev stiftet 1908, da 14 mand fra Skanderup, Voel, Sorring og Gjern købte en sandflugtshærget gård på ca. 120 tdr. land. Prisen var incl. bygninger og besætning 7500 kr.

På arealet, der nu er udvidet til ca. 83 ha, står i dag en smuk og velpasset plantage.

Selskabets nuværende formand, gårdejer Kristian Nielsen, Skanderup, er søn af en af stifterne og har selv deltaget i de første plantningsarbejder for 50 år siden.

*

Tørveproduktionen i Finland blev i 1957 15 pct. større end i året forud, nemlig 175.000 tons mod 152.000 tons, til trods for mindre gode

vejrforhold. Selvom de økonomiske vilkår for den finske moseindustri ikke er særlig gode er det hensigten at forøge produktionen betydeligt i de kommende år.

*

Avlsbruger Peter Andersen, »Hedebo«, Vester Marie på Bornholm, har fået tildelt Graneli-fondens årlige hæderspris som belønning for 37 års slid med ufrugtbar hedejord i udkanten af Almindingen.

*

Hedeopdyrkeren, gårdejer P. Styrbæk, Glæsbjerg, er blevet udnævnt til Koldingegnens æresbonde.

*

A/S Tirslund plantage ved Vejen udbetaler 18 % i udbytte. Møllejer Jens Ebbesen, Sønderskov mølle, er formand.

*

A/S Orten plantage udbetaler intet udbytte i år. Regnskabet udviser et driftsunderskud på 1132 kr.

*

Vestjyllands Mergelforsyning

holdt den 19. juni generalforsamling på Ræbildhus, således at lokalforeningernes repræsentanter og gæsterne bagefter kunne få lejlighed til at bese det nye, færdigt udbyggede kalkleje ved Mjels. På generalforsamlingen udtalte formanden, gårdejer Jesper Jespersen, Herning sig meget skarpt om bortfaldet af fragttilskudet til mergel- og kalktransport og sagde bl. a., at det, der smertede ham mest, var, at det var landbrugets egne folk, der stod bag, og det trods en meget stærk modstand fra store dele af organisationerne i Midt- og Vestjylland.

I 1957 har selskabet udkørt 135.533 m³ mergel og ca. 52.000 tons kalk. Driftsregnskabet balancerede med godt 1.261.000 kr. og udviste et overskud på 17.000 kr. efter betydelige afskrivninger. Status balancerede med 558.917 kr., idet lejer og materiel kun står bogført til 184.000 kr.

*

A/S Sondrup plantage, hvis formand er gårdejer Jens Jensen, Skablund, udbetaler i år 6 % i udbytte.

*

A/S Bjøvlund-Aastrup plantage ved Vejen har holdt generalforsamling. Medens regnskabet for 1956—57 gav et underskud på 15.000 kr., er der i år et overskud på 1520 kr. Driftsregnskabet balancerede med 43.011 kr. og status med 81.328 kr. Aktiekapitalen er på 17.300 kr. Til bestyrelsen genvalgte gårdejer Chr. Nielsen, Bjørnholmsminde, og nyvalgte bogholder A. P. Christensen.

*

Den 1. august i år var det 50 år siden »Interessentskabet Feldborg Mergelbane« begyndte sin virksomhed med udkørsel af mergel fra det store leje i Over Feldborg. Det var daværende skovrider J. H. Helms — hædret i Kongenshus mindepark —, der tog initiativet til oprettelsen af selskabet, der gennem årene fik så vældig betydning for egnen.

*

A/S Legind Bjerger — Mors landskendte plantningsselskab — har holdt sin årlige generalforsamling under ledelse af Oscar Bang. Som sædvanligt blev der fortalt om alt, hvad der gøres for yderligere at understrege

og fremhæve de smukke bakker, der er øens stolthed. Regnskabet balancerede med 33.487 kr. med et overskud på 1849 kr.

*

A/S Velling plantage ved Ringkøbing har vedtaget at udvide aktiekapitalen fra 15.000 kr. til 40.000 kr. De nye aktier udbydes til pari kurs. Det er hensigten at udvide plantagen ved tilkøb af 38 tdr. land fra Schuberts plantage og ved at overtage Velling ungdomsplantage på 23 tdr. land. I forvejen omfatter Velling plantage 280 tdr. land.

*

A/S Hundsbæk plantage udbetaler 9 kr. i udbytte pr. aktie. Status balancerer med 147.022 kr.

*

A/S Tolneskov har afholdt generalforsamling. Af formanden, proprietær Aage Holms beretning fremgik, at driftsregnskabet for 1957 balancerede med 449.968 kr. og status med 363.512 kr. I planteskolen, skov og plantager har der været 369.353 kr. i indtægt, savværket 47.102 kr. og frugtplantagen 14.854 kr. Til disposition til eventuelle arealkøb er der 35.899 kr. Ejendomsskylden er nu 386.300 kr. og grundværdien 102.100 kr.

Til bestyrelsen genvalgte sparekassedirektør E. Rasmussen, Frederikshavn.

I årets løb har planteskolen solgt 2,9 mill. planter.

*

A/S Morsø Sdr. Herreds plantage har under ledelse af formanden, proprietær Bertel Overgaard holdt generalforsamling i juli måned. Plantagens drift havde givet et overskud på 58.797 kr. og med renter o. s. v. udgjorde driftsoverskudet derefter 64.007 kr. Det vedtoges at udbetale $6\frac{1}{2}$ % i udbytte. Aktiekapitalen er 69.600 kr. I årets løb er hugget 7 m³ pr. ha. Til bestyrelsen genvalgte Martin Mortensen, Rakkeby, og Laust Søndergaard, Redsted.

*

Det svenske tidsskrift »Grundförbättring«, der har undertitlen Tidsskrift för jordbrukets rationalisering genom grundförbättring, er nu på den 11. årgang.

Tidsskriftet blev grundlagt i 1947 af professor Herman Flodkvist, der siden har stået som redaktør og ansvarshavende udgiver af dette specialtidsskrift, der er det eneste i Norden inden for fagområdet. Det var derfor ikke alene i Sverige, men også i de øvrige nordiske lande, at et stort savn blev afhjulpet ved udgivelsen af tidsskriftet. Grundforbedrings- og kulturteknikere skylder professoren tak også for dette initiativ.

Fra det første nummer har tidsskriftet haft et indhold og en form, der straks placerede det som en smuk og særdeles værdifuld publikation. De næsten 40 numre, der hidtil er udkommet, har uden undtagelse bidraget til at grundfæste denne position.

Med den nu påbegyndte 11. årgang, har professor Flodkvist ønsket at overlade redaktørhvervet til yngre kræfter. Professoren går i sit 84. år og kan se tilbage på næsten 60 års aktivt arbejde inden for det kulturtekniske fagområde.

Som ny redaktør og ansvarlig udgiver er udpeget professor Gunnar

Hallgren. Der er endvidere nedsat et redaktionsudvalg bestående af redaktøren og professorerne Yngve Gustavsson og Lambert Wiklander.

Det kan anbefales alle kulteknikere at stifte nærmere bekendtskab med dette oplysende og kundskabsspredende tidsskrift.

K. Sandahl Skov.

*

A/S Sandal og Hebro plantage ved Hee har til bestyrelsen genvalgt formanden H. P. Ammitzbøll og proprietær Laur. Sørensen, Voldbjerg.

*

A/S Dover plantage har holdt generalforsamling. Af regnskabet fremgik, at driftsudgifterne har været 108.425 kr. og indtægterne 106.500 kr. Status balancerer md 230.938 kr. Aktiekapitalen er 52.300 kr. og de kontante reserver 178.600 kr. En ny stald- og ladebygning til 73.000 kr. er opført og omkostningerne afholdt af byggefonden. Der udbetales 5 % i udbytte.

*

A/S Helle-Biltoft plantage ved Øse har for 1957—58 haft et driftsunderskud på 1047 kr. Regnskabet balancerede med 27.553 kr., status med 43.838 kr.

*

A/S Hovborg plantage har holdt generalforsamling, hvor det blev vedtaget at udbetale 15 % i udbytte. Aktiekapitalen er forhøjet fra 20.000 kr. til 100.000 kr. i fjor. Driftsregnskabet balancerede med 105.748 kr. og status med 454.811 kr. Der er i fjor solgt gavntræ for 91.674 kr., udført kulturarbejder for 14.930 kr. og i skatter er betalt 15.650 kr. Bestyrelsens formand er Chr. Rossau, Strib.

*

Beplantningsselskabet Staushede ved Vejen har på grund af store nyplantninger i år for første gang driftsunderskud på regnskabet. Næsten 100.000 kr. er i de senere år anvendt til nyplantninger. Underskudet udgør 14.684 kr. Status balancerer med 306.610 kr. Bankbeholdningen udgør 142.935 kr. I skatter er betalt 12.257 kr. Aktiekapitalen er på 40.600 kr. Der udbetales 18 kr. i udbytte pr. aktie for 1957. Gårdejer G. Højrup genvalges til bestyrelsen, hvis formand er sparekassedirektør K. A. Bundgaard.

*

A/S Løbners plantage ved Holsted har for 1957 besluttet — for første gang i selskabets historie — at udbetale 6 % i udbytte af en aktiekapital på 51.400 kr. Man har prøvet at efterspore ejerne af de 564 aktier, men hidtil er det kun lykkedes at finde frem til 164 aktiers ejere.

Driftsregnskabet balancerede med 103.792 kr. og status med 263.161 kr.

*

A/S Egeris plantage udbetaler i år 5 % i udbytte. Til ny formand er valgt Chr. Skak, Trøstrup, efter at formanden gennem 32 år, Svenning Jensen, havde meddelt, at han ikke mere ønskede at fortsætte.

*

Det danske Hedeselskabs

A. Driftsregnskab for

Konto litra	Specif. bilag nr.	Netto- budget	Brutto-regnskab		Netto- regnskab	
			Debet	Kredit		
		Kr. Ø.	Kr. Ø.	Kr. Ø.	Kr. Ø.	
I. Indtægtskonti:						
a.	Medlemsbidrag	1	100000 —	10936 15	104896 —	93959 85
b.	Renter af legater	2	15615 —	1422 —	18160 32	16738 32
c.	Renter og udbytte	3	130000 —	76557 33	231080 76	154523 43
d.	De industrielle virksom- heder	4	131000 —	1641798 96	1815917 14	174118 18
e.	Ejendommenes drift.. . . .	5	74555 —	4827157 21	5214436 94	387279 73
f.	Automobilernes drift	6	10000 —	97035 11	101597 18	4562 07
g.	Tilfældige indtægter	7	500 —	352 83	891 02	538 19
h.	Maskincentralen	8.	50000 —	545447 53	564377 07	18929 54
			511670 —	7200707 12	8051356 43	850649 31

B. I. Driftsregnskab for

c.	Mose- og engafdelingen ..	15	205000 —	1404537 34	1605238 26	200700 92
d.	Kulturteknisk afdeling.. . .	16	155000 —	910763 31	1065948 29	155184 98
			360000 —	2315300 65	2671186 55	355885 90

B. II. Regnskab over statens tilskud

b.	Tilskud i h. t. finansloven..	19	3320400 —		3308941 44	3308941 44
	Budgetregulering..		98000 —			
			3418400 —		3308941 44	3308941 44

driftsregnskaber 1. april 1957—31. marts 1958.

selskabets egne virksomheder.

Konto litra		Specif. bilag nr.	Netto- budget		Brutto-regnskab		Netto- regnskab			
			Kr.	Ø.	Debet	Kredit	Kr.	Ø.		
	II. Udgiftskonti:									
i.	Administrationsudgifter ..	9	113200	—	120401	39	330	—	120071	39
k.	Tidsskriftet	10	84400	—	134652	57	46938	58	87713	99
l.	Bygningsvirksomheden .. .		—		85186	82	81553	53	3633	29
m.	Forsøg	12	15000	—	12827	45			12827	45
	Overskud	34	299070	—	626403	19			626403	19
			511670	—	979471	42	128822	11	850649	31

selskabets statsvirksomheder.

a.	Hovedkontoret	13	194200	—	259345	02	81385	85	177959	17
b.	Plantningsafdelingen .. .	14	—		414032	95	389051	21	24981	74
e.	Mergelafdelingen	17	—		83449	69	50506	11	32943	58
f.	Afdelingen for undersøgel- ser og forsøg	18	65800	—	399073	22	350414	18	48659	04
	Overskud		100000	—	71342	37			71342	37
			360000	—	1227243	25	871357	35	355885	90

til Hedeselskabets virksomhed.

a.	Lønninger og pensioner ..	19	3418400	—	3429344	22	120402	78	3308941	44
			3418400	—	3429344	22	120402	78	3308941	44

Det danske Hedeselskabs

Konto litra	Kontoens tekst	Specif. bilag nr.	1. april 1957		Ifg. formueregnskabet		31. marts 1958			
			Kr.	Ø.	Tilgang	Afgang	Kr.	Ø.		
	I. Aktiver:									
a.	Faste ejendomme	20-23	3963985	12	450597	04		4414582	16	
b.	Driftens materiel og inven- tar	21-24	1315485	47			10052	85	1305432	62
c.	Driftens besætninger, lagre og lign.	22-25	1613773	31			28057	91	1585715	40
d.	Legaters aktiver	26	1432754	45	82364	32			1515118	77
e.	Forsørgelseskassens aktiver	27	2950825	27	134696	62			3085521	89
f.	Fondsbeholdning	28	1017974	18			391142	15	626832	03
g.	Debitorer, indtægtsrestan- cer, deposita	29	3896640	92	185101	67			4081742	59
h.	Debitorer vedr. statsvirk- somhederne	30	3059968	98			300945	82	2759023	16
i.	Udgifter vedr. næste regn- skabsår		228690	77	1159	27			229850	04
k.	Beholdning af »Hedens op- dyrkning i Danmark« . .		28471	65			3444	50	25027	15
l.	Kasse-, bank- og girobe- holdninger		2110	64	301958	46			304069	10
m.	Mellemværende med for- sørgelseskassen		—		569	14			569	14
			19510680	76	1156446	52	733643	23	19933484	05

Hedeselskabets kasse- og regnskabsudvalg:

Laust Nørskov.

Marinus Sørensen.

Bestyrelsen for Det danske Hedeselskab.

P. b. v.

Chr. Lüttichau.

Formand.

status pr. 31. marts 1958.

Konto litra	Kontoens tekst	Specif. bilag nr.	1. april 1957		Iflg. formueregnskabet		31. marts 1958			
			Kr.	Ø.	Afgang	Tilgang	Kr.	Ø.		
	II. Passiver:									
a.	Prioritetsgæld i ejendomme	23	213986	88	3443	32		210543	56	
b.	Kreditorer, udgiftsrestan- cer, deposita	31	2408699	35	244637	59		2164061	76	
c.	Mellemværende med le- gater	32	48390	38	20777	15		27613	23	
d.	Legaters kapitaler	33	1432754	45			82364	32	1515118	77
e.	Hedeselskabets forsørgel- seskasse	27	2950825	27			134696	62	3085521	89
f.	Hedeselskabets jubilæums- fond		244512	46			41964	15	286476	61
g.	Indtægter vedr. næste regn- skabsår		58485	85	22613	83			35872	02
h.	Landbrugsministeriets lø- bende regning		3002681	77	387404	56			2615277	21
i.	Driftsregnskab for egne virksomheder	34	159198	97			26403	19	185602	16
k.	Driftsregnskab for Hede- selskabets statsvirksomh.	35	1029973	96			71342	37	1101316	33
l.	Hedeselskabets driftsfonde		5749034	64			737556	26	6486590	90
m.	Hedeselskabets reservefond		2212136	78			7352	83	2219489	61
			19510680	76	678876	45	1101679	74	19933484	05

Viborg, den 16. juni 1958.

Niels Basse,
direktør.

Ernst Jensen,
bogholder.

Foranstående regnskab er overensstemmende med Hedeselskabets bøger, som jeg har revideret.

Under revisionen er tilstedeværelsen af de i regnskabet opførte kasse-, bank- og girobeholdninger konstateret.

Viborg, den 16. juni 1958.

M. G. Mikkelsen,
statsaut. revisor.

Hedeselskabets regnskab 1957—58.

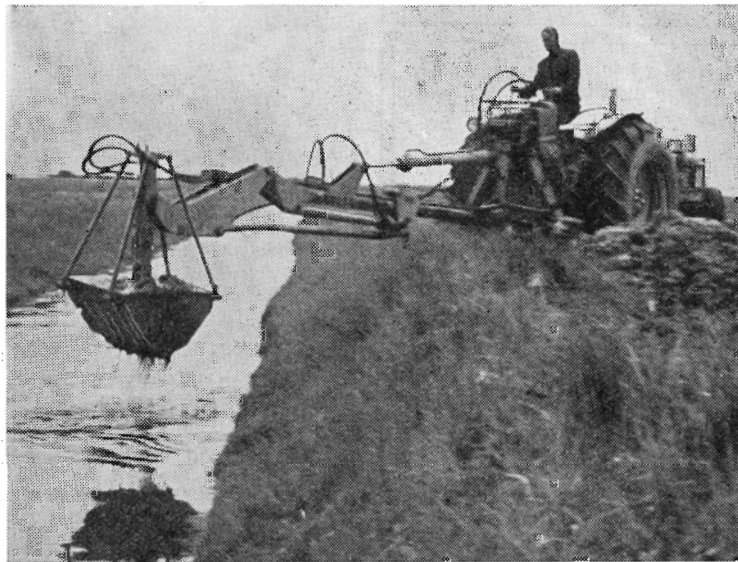
Samtlige tilskud fra statskassen til formål vedrørende Det danske Hedeselskab har i finansåret 1957—58 udgjort:

	Bevilling kr.	Regnskab kr.
1. Tilskud til Det danske Hedeselskabs virksomhed	3.418.400,—	3.308.941,44
2a. Småplantninger og hegn	1.040.000,—	1.051.076,66
do., ekstraordinært	50.000,—	32.437,93
b. do., administrationsudgifter	45.000,—	45.000,—
3.a. Tilskud til plantager, der står under Hedeselskabets tilsyn og har overtaget fredskovsforpligtelse	315.000,—	292.605,84
do., ekstraordinært	83.055,—	38.205,—
b. do., administrationsudgifter	45.000,—	45.000,—
4a. Tilskud til lettelse af mergeltransport og transport af jordbrugskalk under særlige forhold	—	—
b. do., administrationsudgifter	—	—
5. Tilskud til vejledning angående hugst og ny kultur i læplantninger og mindre plantager samt planlægning og tilsyn med arbejdernes udførelse	875.400,—	763.730,70
6. Tilskud til demonstration af 2. kultur i plantager og forstlige forsøg	22.000,—	22.133,85
do., ekstraordinært	50.000,—	45.801,59
Ialt	5.943.855,—	5.644.933,01

ad. 3a. Heraf er af ministeriet udbetalt direkte til modtagerne 282.835,— kr. samt ekstraordinært 30.150 kr.

RIMAS GRØFTEGRAVER

type 100 - nu også med grab



RIMAS grøftegraver, type 100 er med grab særdeles velegnet til oprensning af vandløb og med normal dybdeskovl til gravning af dræningsgrøfter.

Maskinen er forsynet med selvstændigt, lukket hydraulisk anlæg med 2 separate pumper, der muliggør flere samtidige bevægelser, hvorved der opnås en stor kapacitet.

Forlang tilbud og prospekt.

**Ringsted Jernstøberi
& Maskinfabrik A/s**

Ringsted - Tlf. 1848.

**P A L U D A N S
PLANTESKOLE A/S**
KLARSKOV

Skovplanter, hæk- og
hegnplanter, allétræer

Forlang prislister
TELEFON KLARSKOV 9

**Herning Hede-
& Discontobank**

10—12½, 14½—17
Telefon 5 . 273 . 720

Handelsbanken i Viborg

Filial af Aktieselskabet
Kjøbenhavns Handelsbank

Kontor i
Karup og Kølvrå

Frøavlscenret

HUNSBALLE
Holstebro - Tlf. 533
Frøavl og frøhandel

A/S Skive Markfrøkontor

Grundlagt 1896
Telefon 94 Skive
FRØAVL FRØHANDEL

Viborg Andels-

Svineslagteri

vore udsalg bring. i erindring

Tlf. 137 og 779

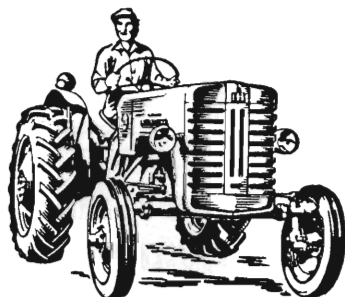
Røde drænrør

føres altid på lager fra 2"
til 8" - Tilbud til tjeneste

A/S **Gammelgaard
Teglværk**

Telefon 187 - Skive

FARMALL B-250



vægtoverføring
universal ophæng

Aftal demonstration med:

INTERNATIONAL HARVESTER

KØBENHAVN - HORSSENS

Su *9200

Telf. *2 53 99

AALBORG 
AKVAVIT.

ANVEND TØRVESTRØELSE VED DRÆNING . . .

På jorder med finsandet undergrund kan en tilsanding af drænrørene forebygges ved anbringelse af et lag tørvestrøelse (»hundekød«) omkring stødfugerne.

Spørg Hedeselskabet.

ELEMENTBRØER

Jernbetonspunsplanker — Specielle emner efter opgave.

N. SKYTTE

Ringkøbing Cementvarefabrik - Tlf. 801—802
Videbæk Cementvarefabrik - Tlf. 214

Alt i betonvarer efter D. S. 400

Rødkjærbro Cementvarefabrik

ved I. T. Birk Telef. Rødkjærbro 14

FØRER KUN Δ MÆRKEDE VARER

Alle arter betonvarer til afvanding og kloak føres

Forlang tilbud

Ellidshøj Kridt- og Kalkværk

o/ C. M. Christensen, Aarhus

Telefon Ellidshøj 4 og Aarhus 2 73 12

Fabrikation af jordbrugskalk samt foderkridtmel

Kjellerup Betonvarefabrik

ved I. T. Birk — Telefon 45 Kjellerup

Eller kl. 17: Rødkjærbro telefon 14

FØRER KUN Δ MÆRKEDE VARER

Alle arter betonvarer til afvanding og kloak føres

FORLANG TILBUD

HØJSLEV TEGLVÆRKER A/S

Prima, røde drænrør

i størrelse fra 2 til 15 tommer

Indhent tilbud - Tlf. Højslev 3

Petersværk Betonvare-Industri

Nørresundby - Telf. 1055 (2 lin.)

Alt i betonvarer efter D. S. 400

Renseanlægget »Ringtanken« (Dansk patent nr. 59820)

Viborg Byes og Omegns Sparekasse

Telefon 1400 (4 lin.)

Sct. Mathiasgade 68

Kontortid: Kl. 9—15

Lørdag: Kl. 9—13

Aftenekspedition:

Fredag: Kl. 19—20

Filialer:

Karup

Flyvestation Karup

Mammen

Philipsen & Hall [^]/_s

Sct. Mathiasgade 58 . Viborg

Elektriske anlæg

Vandværksanlæg

Telefon 173 og 174

Røde drænrør

indtil 16" diameter

A/S Hvorslev Teglværk

pr. Ulstrup - Tlf. 67 Ulstrup

Krogsgades Cementstøberi

Halvorsen & Sønnen

Kontor: Dannebrogsgade 22, Aarhus

Telefo * 2 55 99

^Ny fabrik i Vejlbj

Alt i betonvarer D. S. 400



Brug **RANDERS**
REB

HAMMERUM HERREDS

Spare- og Laanekasse

Herning - Telf. 10 . 314

Østergade 6

Kontortid: 10-12,30 og 14,30-17

Tårnsilosten
Drænrør
Baumadæk
Tagsten
Mursten

KÄHLERS Teglværk
Korsør

Kaas- Briketter

Hovedforhandler:

Nordjyllands

Kulkompagni

Nørresundby

Telf. 4227 . 4228

Fabrik: Kaas

Telf. Kaas 11

Teglværkernes

SALGSKONTOR

ESBJERG

Telefon 265 - 546

Drænrør

2"—15"

Mursten - Tagsten



Aktieselskabet

GYRO

Skive Jernstøberi
og Maskinfabrik

Røde

DRÆNRØR

fra 2"—12" haves
altid på lager
Forlang tilbud

"Sofienlund"
TEGLVÆRK
Telefon 10 Ulstrup

Bjerringbro

Cementvarefabrik

ved Th. Petersen
Tlf. 111 Bjerringbro

ALLE

△ MÆRKEDE RØR
imprægnerede
og uimprægnerede

Stort lager
Altid leveringsdygtig

Skive Cementstøberi

KNUD ØSTERGAARD
Telefon 921

NORMRØR

med garantimærket △
Imprægnering
Brøndrør

Røde drænrør

D. S. nr. 403, syrefast kvalitet

● Fredenshøj Teglværk
Aabenraa Telefon 22127

H. Theut

VIBORG - Tlf. 1559 . 1560

Brunkul - Mergel - Kalk

Midtjysk Brunkul Industri
Tlf. Kølkeær 28 x

Katrinebjerg Teglværk
Tlf. Hejnsvig 17

Mursten - Drænrør

Holstebro betonvarefabrik

v. Anton Madsen

Holstebro . Tlf. 3

Alt i Betonvarer
indentør
Dansk Ingeniørtorenings
Normer

RØCONTORET

KOLDING

Telf. 43 - 313

FROAVL
FRØHANDEL



Viborg Papir-Comp.

Papir & Papirvarer en gros
Bogtrykkeri
Kontortorsyning

Sct. Mathiasgade 31—33
Tlf. Viborg 802—803

Aktieselskabet
L. Hammerich & Co.
Specialforretning i bygningsartikler
Grundlagt 1864 . Tlf. 271 55 (3 lin.)
Aarhus



RATINs
PRÆPARATER

RATIN, Virginiavej 7, Kbhvn. F. Tlf. Go. *9880



LOMBORGS PLANTESKOLE
GRANHØJ v. AALBORG

TLF. 2 01 01

TLF. 3 40 40

Stort farveillustreret katalog
sendes gratis
på forlangende



KVÆRNSTEN

Letbærende og stærke kvalitetssten

's MØLLESTENSFABRIKEN ENGSKO
Strømmen - Randers - Telf. 851

Hulkjærhus Planteskole

RØDKJÆRSBRO
Telefon Ans 25

Planter til skove,
læhegn og haver

Midtjyske Teglværkers Salgskontor S. m. b. A.

Telefon Skive 1030

Alle størrelser i drænrør leveres

Telefon Viborg 1330



FORLANG
„ODIN“
ØL
FINESTE KVALITETER

SOLUS betyder enestående

*Køb
en*
SOLUS

STALDGØDNINGSSPREDER



**Hvorfor er en SOLUS staldgødningsspreder enestående?
Fordi den er utrolig alsidig.**

De kan bruge den:

- til udspredning af naturgødning,
- til udspredning af råkalk og mergel,
- til snitning af grøntfoder til ensilering,
- til læsning af roer i jernbanevogn,
- til opsætning af roebatterier på marken,
- til hjemkørsel af høg, korn m. m.
- som tohjulet landbrugsvogn,
- som selv aflæsser af roer, kartofler m. m.

De får 8 maskiner i een SOLUS staldgødningsspreder. —
Læs alt om den mest alsidige maskine i dansk landbrug i vor
udførlige, illustrerede brochure, der tilsendes gratis fra

H. SØNDERBY & Co.
TARM . MASKINFABRIK . TLF. 16 - 34 - 179

SOLUS betyder enestående