

# HEDESELSKABETS TIDSSKRIFT

Oplag: 19.800

Nr. 11



10. septbr.

73. årg.

UDGIVET AF DET DANSKE HEDESELSKAB

1952



naar og hvor  
De ønsker det  
fra



VANDINGSANLÆG

-omgaaende Levering

-forlang Brochure,

**DANSK VANDINGS INDUSTRI**  
PROJEKTERING · FABRIKATION  
INGENIØR HOLGER ANDERSEN  
SNOGHØJ FREDERICIA · TELEFON ERRITSØ 125

# VESTJYLLANDS MERGELFORSYNING

Andelselskab

påtager sig

## udnyttelse af lokale lejer og tilrettelægning af mergelleverancer.

Moderne grab-materiel til rådighed. - Levering af højprocentig mergel fra egne lejer.  
Jordbrugskalk og pulv. kalk i fine kvaliteter fra Hillerslev Kalkværk.

Alle oplysninger og tilbud fås hos:

TRIER HØJ,  
kasserer,  
Vostrup.

I. M. LAURIDSEN,  
næstformand,  
Gørding.

JESPER JESPERSEN,  
formand,  
Gødstrup

Dansk Brandforsikringsselskab

af 1904 - gensidigt selskab.

Bygninger og løsøre.  
Virkefelt hele landet.

Hovedkontor: Banegaardsplads 4, Aarhus.

„VERMUND”

### Skovarbejderskolen

afholder i kursusssæsonen 1952-53  
seks kursus.

Kursus nr.

- 1) 11. septbr. til 9. oktbr. 1952
- 2) 16. oktbr. til 13. novbr. 1952
- 3) 29. novbr. til 18. decbr. 1952
- 4) 5. januar til 29. januar 1953
- 5) 2. februar til 27. februar 1953
- 6) 3. marts til 28. marts 1953

Det tilrådes folk fra udprægede nåletræsdistrikter at søge ophold på kursus nr. 4, der vil blive afholdt i januar måned 1953, og som vil blive lagt til rette med særlig henblik på arbejdet i disse skove. Ansøgning om optagelse på kursus indsendes til skovarbejderskolen, Kagerup St. Ansøgningsskemaer og skoleplan fås ved henvendelse hertil.

### SPEJLBORGS PLANTESKOLE

BRØNDERSLEV  
Telefon 382

SKOV-, LÆ-  
OG HÆKPLANTER

### Viborg Papir-Comp.

Papir & papirvarer en gros.  
Bogtrykkeri.  
Kontorforsyning.

Sct. Mathiasgade 31-33.  
Tlf. Viborg 802-803.



-det  
bedste  
greb paa Jorden



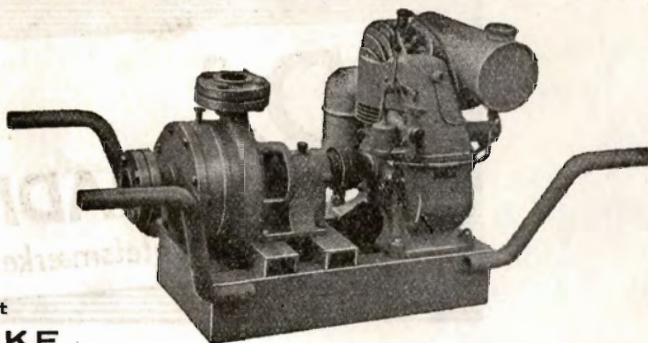
## DUNLOP TRAKTORDÆK

Naar det er saa uhyre økonomisk at køre paa DUNLOP Traktordæk, skyldes det Slidbanens specielle Konstruktion i Forbindelse med Materialets fremragende Kvalitet. Ribbernes ekstra Højde giver jævn Kørsel og forlænger Dækkets Levetid samtidig med, at de brede, dybe Mellemlum forøger dets Trækkevne betydeligt. — DUNLOP Traktordæk er velegnet til al Slags Jord og slides heller ikke paa Vejen.

DUNLOP RUBBER CO. A/S  
Vennemindevej 30 - København Ø.

Afvandingspumper  
 Entreprenørpumper  
 Husvandpumper  
 Pumper for gartnerier  
 og ethvert andet  
 formål

*Skriv efter tilbud og brochure*



Aktieselskabet  
**DE SMITHSKE**

JERNSTØBERIER OG MASKINVÆRKSTEDER - Aalborg - TELF. 6696

*Effektiv*

## DESINFEKTION

af

Malkemaskiner . Spande  
 Kloaker . Redskaber  
 Rørledninger . Kærner  
 og Centrifuger

er den bedste Forudsætning for Fremstillingen af  
**første Klasses Mælk**

Brug derfor dagligt

● **»CHL« CHLORAMIN** ●

CHR. HANSEN'S LABORATORIUM A/S

Sct. Annæ Plads 3 . København K.

Frøavlscetret

**HUNSBALLE**

Holstebro - Tlf. 533  
 Frøavl og frøhandel

Til alle slags bygninger

DANSK

**ETERNIT**

TÆP- OG VÆGBEKLEDNING

DANSK ETERNIT FABRIK A/S  
 AALBORG

SALGSKONTOR:  
 KAMPMANNSGADE 2 . KBHVN.V  
 TELEFON: CENTRAL 3785

Viborg Andels-  
 Svineslagteri

vore udsalg bring. i erindring  
 Telef. 137 og 779

*i Forsikring skal man ha'..*

**BALTICA**



(AKI)

Anerkendt af Staten  
 Skadedyrlaboratorium mod mus



Aktieselskabet

**BRØDRENE BRINCKER**

Greisdals Hammerværk pr. Vejle - Grundlagt 1867

Specialitet: Tørvegrebe, tørvespader, drænværktøj, lyngleer  
 Alle slags grebe, forke, spader, roehakker, høstleer  
 og haveredskaber leveres med fuld garanti



## HØJSLEV TEGLVÆRKER A/S

Prima, røde drænrør

I størrelse fra 2 til 15 tommer . Indhent tilbud Tlf. Højslev 3



## Jydsk Skovfrø

Løndal pr. Addit - Tlf. Burgårde 6 u

Frøindsamling i godkendte og udvalgte bevoksninger  
Alt frø leveres med angivelse af afstamning og spireevne  
Klængning og opbevaring for skovdistrikter

Prisliste sendes på forlangende

## Kaas- Briketter

Hovedforhandler:

Nordjyllands  
Kulkompagni

Nørresundby  
Telf. 4227 . 4228

Fabrik: Kaas  
Telf. Kaas 11

## Mejeriernes og Landbrugets ULYKKESFORSIKRING

Telefon 14350  
Gensidigt selskab



Ansvarsforsikring



Reventlowsgade 14  
København V.



Automobilforsikring

## Ellidshøj Kridt- og Kalkværk

v/ C. M. Christiansen, Aarhus

Telefon Ellidshøj 4 og Aarhus 7312

Fabrikation af jordbrugskalk samt foderkridtmel

## HAMMERUM HERREDS

Spare- og Laanekasse

Herning - Telf. 10 . 314

Østergade 6

Kontortid: 10-12,30 og 14,30-17

## Løve Garn

## Aktieselskabet Holger Petersen

Købmagergade . København K.



**AERGLIT**  
DANSK SIKKERHEDSPRÆNGSTOF

# Hedeselskabets Tidsskrift

Nr. 11

10. septbr. 1952

73. årg.

Indtrædende medlemmer indtegnes hos selskabets forretningsførere. Medlemsbidraget er enten årlig mindst 5 kr. eller en gang for alle mindst 100 kr. Større bidrag modtages gerne. Tidsskriftet udgår ca. 16 gange årligt og sendes uden vederlag til selskabets medlemmer. Annoncer bedes sendt til Hedeselskabets hovedkontor, Viborg. Annoncepris 50 øre pr. mm. Oplag 19.800 eksemplarer.

**Indhold:** Fra Sydslesvig og Holsten. — I få ord. — Hedeselskabets regnskab 1951—52.

---

## *Fra Sydslesvig og Holsten*

Af S. Lybye, I. Nyholm og S. Grosen.

Også inden for skovbruget er genopbygningen i Vestyskland i fuld gang, og man har fra tysk side ønsket at fremvise dette arbejde, blandt andet ved at arrangere ekskursioner for nabolandenes skovbrugere. Såvel sidste år som i år havde man således indbudt nordiske forstmænd på ekskursioner.

På programmet for en ekskursion i maj måned 1952 til Sydslesvig og Holsten var medtaget læplantning, hedeplantning og plante-skoledrift, og arrangørerne havde rettet direkte henvendelse til Det danske Hedeselskab om deltagelse i ekskursionen, da man formodede, at nævnte emner måtte have særlig interesse for hedeselskabet.

Foruden 3 svenske forstmænd deltog undertegnede 3 funktionærer fra hedeselskabet.

Turen startede på øen Fehmern og gik derefter gennem Øst-Holstens smukke løvskove til hedeplantninger syd for den danske grænse og i Sydslesvigs vestegne samt til planteskolecentret i Halstenbæk ved Hamborg. Afslutning fandt sted på et skovfyr-distrikt i nærheden af Lybæk.

### **Læplantning**

Det er først i de senere år, man i disse egne søger at iværksætte en så systematisk og effektiv læplantning, som vi kender det i Jylland. Det første forsøg så vi på øen Fehmern. Denne ø, der iøvrigt minder meget om Lolland, har tidligere været skovklædt, men er nu helt blottet for ældre trævækst. (Af øens 18 000 ha er kun 25 ha skov.) Her forsøgte man nu på sandede og delvis lyngklædte arealer lige inden for hav-digerne at anlægge skovbælter, i hvilke anvendtes birk,

sitkagran og forskellige fyrrearter (østrigsk fyr, bjergfyr, murrayana-fyr og banksfyr). En del af plantningerne blev dog nærmest betragtet som forsøg.

Læplantningsarbejdet var i det hele taget i sin vorden, men spørgsmålet var taget op af interesserede lokale landmænd og der var dannet en slags plantningsforeninger, som i samarbejde med landboforeningerne og statsskovbruget nu forsøgte at bringe sagen videre frem.

Regeringens interesse i spørgsmålet må vist især tilskrives den beskæftigelsesmæssige side af sagen. De ca. 10 000 000 flygtninge, der findes i Vesttyskland, giver naturligvis mange beskæftigelsesvanskeligheder, og der blev givet ret store statstilskud til plantningsarbejder, når der blev beskæftiget arbejdsløse.

I den vestlige del af Syd-Slesvig var læplantningsarbejdet også taget op. Man havde her udvalgt en bestemt kommune, Joldelund, som man nu efter et grundigt teoretisk forarbejde søgte at gøre til et mønster i henseende til læplantning. Ved hjælp af omfattende skemaer og vejledninger, der bl. a. distribueres med landbrugsfaglige skrifter, agiteres og gives anvisning på læplantning.

På disse egne er læplantning dog egentlig ikke noget nyt, idet man her finder de flere hundrede år gamle »Knicks«, som består af ret store (ca. 1 m høje) jordvolde, der er bevokset med løvtræer, hovedsagelig eg, hassel, bøg, avnbøg m. fl. Disse »Knicks« har i Slesvig-Holsten en samlet længde på ca. 87 000 km og regnes at beslaglægge ca. 20 000 ha jord.

Navnet »Knick« hidrører fra, at man tidligere knækkede grenene på voldens bevoksning og flettede et slags levende risgærde af dem.

Denne måde at hegne på anvendes nu ikke mere, men hegnene har stadig stor betydning for den lokale brændselsforsyning samt ikke mindst som lægiver, især i landsdelens vestligste og mest vindhærgede egne.

Mange steder er trævæksten nu borthugget, især til brændsel i årene efter 1945, og bevoksningen søges nu genskabt. Digerne sløjfes og der plantes fierrækkede hegn eller der plantes enkeltrækkede hegn på de gamle diger, men altid med en meget artsrig blanding af løvtræer, ofte 10—12 forskellige arter.

Anvendelse af nåltræer til hegn er nu bandlyst. Vi så flere efter vore begreber pæne 25-årige sitkahegn, men disse blev anset for uheldige især på grund af den vanskelige foryngelse af disse hegn.

I forbindelse med læplantningerne iværksatte man også tilplantning af mindre uproduktive arealer. Da man var interesseret i, at alle tjenlige arealer blev plantet, havde man planer om at vedtage be-

stemmelser, der kunne tvinge ikke interesserede og uvillige ind i de kollektive plantninger. Samfundet udførte og financerede disse plantninger og lodsejerne kunne da forrente og afdrage beløbene. Der



*Lækappe af østrigsk fyr i en hedeplantage  
vest for Flensborg.*

blev ydet et tilskud, som for for tiden andrager 75 % af alle udgifter. De resterende 25 % kunne afdrages over 25 år med 2½ % rente.

### **Hedeplantninger**

I Sydslesvigs vestegne findes hedestrækninger af lignende karakter som de sønderjydske. Under Flensborg statsskovdistrikt sås en del ca. 60—70-årige bevoksninger frembragt som såkaldte rabatkulturer af den også i Danmark kendte forstmand Carl Emeis. I en række kolossale jordbundshuller, der var gravet i dagens anledning, kunne man endnu se hvorledes den oprindelige jordbearbejdning var foretaget.

Ved dybpløjning (indtil 60 cm dybde og med 12—16 heste) og gravning var ahlen blevet gennembrudt og bragt op i de øverste lag i rabatter mellem de vældige »agerrender«, der lå med ca. 10 m afstand. I denne fuldbearbejdede jord var plantet en righoldig blanding af træarter, blandt andet rødgran, ædelgran, fyrrearter, eg, bøg og hvidel. Anlægsomkostningerne havde været meget store, men slutresultatet var også tiltalende. Bevoksningerne bestod nu hovedsagelig af rødgran og ædelgran, med nogen indblanding af skovfyr, eg og bøg.

Rødgran og ædelgran såede sig selv, og navnlig ædelgran viste stor villighed til at så sig på alle boniteter. Disse blandede selvsåninger kunne ved supplerung med lystræarter tjene som foryngelser.

For tiden drejede foryngelsesproblemerne sig dog hovedsagelig om genplantning af store renafdrifter. De store efterkrigshugster (brændselsnød og tvangshugster af gavntræ) havde i særlig grad ramt dette distrikt, idet det oplystes, at ca. 1000 ha eller  $\frac{1}{3}$  af distriktets areal er renafdrejet siden 1945. På renafdrifterne var stødene fjernet og et grundigt jordarbejde udførtes nu, delvis ved rillegravning af beskæftigelses hensyn. Også her blev som overalt plantet tæt, gran på  $1 \times 1$  m og løvtræer og skovfyr på  $1 \times 0,3$  m. Renholdelse blev foretaget meget grundigt med håndkraft, og der blev tilsyneladende ikke taget økonomiske hensyn af nogen art.

Et endnu værre eksempel på fuldstændig foragt for omkostningerne, så vi senere på et privat distrikt. Efter en renafdrift af rødgran blev stødene taget op, og jorden, der var fin lermuld med høj grundvandstand, fuldbearbejdet. Efter et års dyrkning af kartofler og tilførsel af kunstgødning blev så plantet ca. 33 000 skovfyr pr. ha, som derefter i en del år blev sprøjtet mod nålesvamp og omhyggelig renholdt ved håndhakning.

En nabobevoksning på jord af samme kvalitet bestod af 45-årig rødgran med en højde på ca. 24 m (C. M. M. bon. ca. 0,5).

Tidlig slutning, hurtig oprensning, god stamform og et teknisk fuldkomment resultat var målet, og det stræbte man imod uden smålig skelen til økonomien.

På samme private distrikt havde man i løbet af de sidste hundrede år tilplantet ca. 300 ha hede, som dog var af en meget bedre bonitet, end den vi plejer at se.

Tilplantningen var hovedsagelig foretaget med skovfyr, og den nu anvendte recept for en sådan kultur var: dybdepløjning indtil 50 cm, gødskning, mergling og dyrkning af landbrugsafgrøder 2—3 år og derpå plantning.

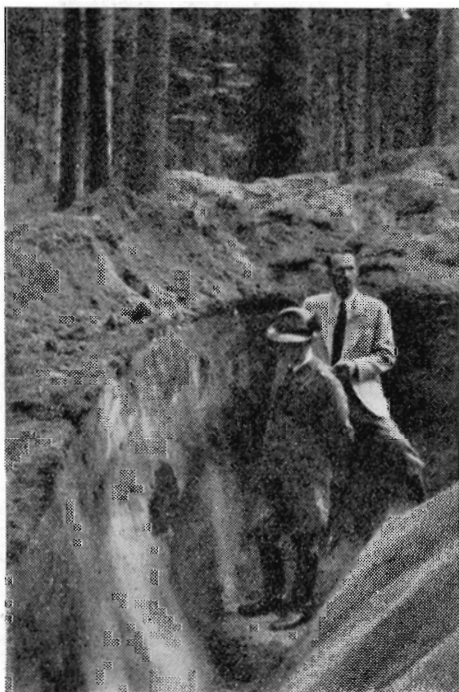
Allerede i 35-års alderen var man her begyndt at forynge skovfyrren ved underplantning med bøg i gravede huller. I hvert plante hul blev givet 200—300 g kalk samt en spiseskefuld ammonium sulfat og resultatet var smukt, idet bøgerne fremviste en ypperlig vækst. Det må dog bemærkes, at en høj grundvandstand (ca. 1 m) formentlig ikke var uden andel i det gode resultat.

### **Planteskolecentret i Halstenbek**

Planteskolecentret i omegnen af Halstenbek, Elmshorn og Pineberg er verdenskendt, og de få timer, der var sat af til besøget der, burde have været ændret til en dag eller to. Vi måtte nøjes med



en kort redegørelse for planteskolevirksomhederne efterfulgt af en propagandafilm om det daglige arbejde i planteskolerne. Bagefter blev der lejlighed til en halv times køretur gennem de største virksomheder, fortrinsvis Pein & Pein og Lüdemann.



*Jordbundshul i en gammel hedeplantage.*



*110-årig skovfyr på tidligere hede ved Lybæk.*

I 1847 påbegyndte H. H. Pein en planteskolevirksomhed i Halstenbek og lagde dermed grunden til planteskolecentret. Det var dog kun små arealer til at begynde med: I 1860 var det samlede planteskoleareal 2,5 ha, i 1870 5 ha. — 1890 steg produktionen stærkt på grund af skovplantningens udvikling, og i 1913 var arealet vokset til 750 ha. — I denne periode før den første verdenskrig rejste mange danske planteskolefolk til Holsten, lokket af rygterne om de der-værende 1. klasses planteskoler, der var i stand til at forsyne alle nabolandene med gode velsorterede planter. Der er ingen tvivl om, at de holstenske planteskoler har betydet overordentligt meget for udviklingen af vore egne forstplanteskoler, der i dag, det kan man vist roligt sige, fuldt ud er i stand til at konkurrere på verdensmarkedet.

De to verdenskrige — specielt den sidste — tog hårdt på plante-

skolerne, men trods alt er produktionen nu — 7 år efter krigens afslutning — på højde med tidligere produktion, nemlig 2 milliarder planter årlig. — Der er i dag ialt 1200 ha med forstplanter, fordelt over 50 store, 500 mellemstore og endelig 300 helt små planteskoler på kun ca.  $\frac{1}{4}$  ha. — Der påstås, at en familie er i stand til at leve af en sådan jordbid, men det må nok ses på baggrund af den intensive drift og den berømte tyske nøjsomhed.

Man spørger uvilkårligt sig selv, hvorfor så mange planteskoler er samlet på et sted? Svaret må blive: Fordi jorden er velegnet til formålet, flad og bekvem, nedbøren er 8—900 mm om året og luftfugtigheden høj. — På grund af jordens forholdsvis lette konsistens og den meget intensive drift må der tilføres den store mængder af naturgødning, planteskolernes »guld«, som hentes dels fra stalde i Hamborg og dels fra de store eksportstalde i Husum. — Vinden er ret fremherskende og nattefrosten kan gøre nogen skade. Læhegn findes derfor overalt.

Når man har moderne danske forstplanteskoler med deres rationelle kulturmetoder og motordrevne plante-, radrensnings- og optagningsmaskiner i erindring er det forbavsende, hvor gammeldags den holstenske planteskole drift forekommer een. — Men da de mange flygtninge er en billig arbejdskraft, og da mekaniseringen kun indføres, hvor arbejds lønningerne er uforholdsmæssige høje, er der ikke basis for en ændring af kulturmetoderne her. En anden ting er, at mekaniseringen fordrer større jordareal, og jorden er alt for kostbar i Halstenbek, til at man vil anvende den til vendeplads m. v. for traktorer.

Størstedelen af planterne bliver anvendt i Tyskland. Før 2. verdenskrig fandt der en stor eksport sted til alle nabolandene, og endda til oversøiske lande, men man nærer nu nogen bekymring for den fremtidige afsætning, idet markederne er indskænkede: Der kan ikke leveres til de store aftagere i Østtyskland og Polen og eksporten til nordiske lande er standset. Endvidere er nu hovedmængden af de store renafdrifter i skovene i årene efter 1945 tilplantede.

Det er med spænding man imødeser de næste år. De tyske plantepreiser er i øjeblikket noget højere end vore, men kniber det med afsætningen, vil man sikkert sænke priserne, og så er spørgsmålet, om vi virkelig kan klare konkurrencen sydfra. Qui vivra, verra!

### **Slesvig-Holstens gamle skove**

Geologisk kan Slesvig-Holsten sammenlignes med Danmark eller Sønderjylland, idet de østlige egne udgøres af god og frugtbar lerjord, de midterste af bedre sand- og lerjordsblandinger, de vestligste af let sand og helt ude mod Vesterhavet marsk. Klimaet karakteri-

seres ved en årlig middeltemperatur på 8° (+3° i januar og 16,8 i juli). Årsnedbøren svinger mellem 700 og 800 mm. I nordøst og sydøst er nedbøren dog lavere; på Fehmern er den tilmed kun 550 mm. Klimaet minder således meget om det danske, men må dog siges gennemgående at være noget fugtigere og mildere.



*Prikling af rødgran i Halstenbek.*

Også skovforholdene minder meget om de danske. Medens hele Tysklands skovbevoksede areal udgør over 27 % af totalarealet, er Slesvig-Holstens skovareal kun 7,8 % eller 123 000 ha ialt. Slesvig-Holstens samlede areal opgøres til 1 500 000 ha, og før den sidste verdenskrig var indbyggerantallet 1,5 mill. Efter flytningetilstrømmningen er tallet i dag 2,6 mill., og skovarealet pr. indbygger er således faldet fra 0,08 ha til 0,05 ha. Ligesom i Danmark har landet i forhistorisk tid været overvejende skovklædt, og skovrydningerne fortsatte til det 18. århundrede, i hvilket skovarealet anslås til 90 000 ha eller ca. 6 %. Gennem skovplantninger på øde jord, hvor navnlig forstfamilien Emeis må nævnes, er skovarealet gennem de sidste hundrede år forøget med ca.  $\frac{1}{4}$  og udgør nu de nævnte 123 000 ha.

Dette areal er bevokset således:

Bøg . . . . .	26 %	} 50 %
Eg . . . . .	11 %	
Andre løvtræer . . . . .	13 %	
Skovfyr-lærk . . . . .	16 %	} 50 %
Rødgran . . . . .	34 %	

Ejendomsforholdene er:

- 29 % statsskov,
- 14 % kommuneskov,
- 57 % i privat besiddelse.

Efter 1945 er der foretaget store hugster i disse skove, idet det oplyses, at der af forrådet i 1944 på 15,5 mill. m<sup>3</sup> er hugget 7 mill. m<sup>3</sup>. Statsskovene har måttet bringe det største offer, og det opgives, at i disse er renafdrevet 17 000 ha i tiden fra kapitulationen til 30. september 1950.

Som nævnt, er disse hugster foretaget dels for at skaffe brændsel til landsdelen, som i et par fyringssæsoner var afskåret fra de normale kulleverancer, og dels for gennem eksport af gavntræ at bidrage til krigsskadeerstatningerne.

I de gamle skovegne fik vi lejlighed til at se et par af de gode løvskovdistrikter og et (overvejende) skovfyrdistrikt. Bøgeskoven, der dominerer i løvskovdistrikterne, er af usædvanlig god kvalitet; i egnene vest for Lybek (Eutin og Pløn) findes bøgebevoksninger, der betegnes som Tysklands bedste. Her var bevoksninger på 180 år med højder på 40—45 m og vedmasser på op til 800 m<sup>3</sup> pr. ha. Et enkelt træ var målt: 44,2 m højt, 1,04 m i diameter i brysthøjde og ren bul indtil 28 m. Jordbunden var her særdeles god og der var gode selvforryngelser. På en del skrænter måtte man dog ty til kunstig forryngelse, som skete ved plantning af 2/0 planter i gravede render.

Bevoksningerne var — set med en danskers øjne — meget svagt hugget. Selv om man drøftede en stærkere hugst og en mindre omdriftsalders fordele inden for tyske forstmandskredse, kan man vist næppe vente nogen væsentlig ændring i hugstgraden, og man må jo give svaghuggerne ret i, at de med deres hugst har opnået meget smukke resultater. Hvorledes økonomien stiller sig i dispositionerne, tager man tilsyneladende for tiden ingen hensyn til. Det var, som gik det stadig igen i alle forhold: Skovbruget for skovens egen skyld. I en del af de smukke bøgeskove nær Lybekerbugt var der dog særlige lystskovmæssige hensyn at tage. Det oplyses, at der i een af disse skove om søndagen i badningens højsæson kom indtil 100 000 skovgæster.

Der er næppe tvivl om, at Slesvig-Holsten er den landsdel uden for Danmarks grænser, hvor jordbund, klima og skovforhold mest ligner de danske, og hvor der også vil være mest for danske forstmænd at drage sammenligning med. Dansk skovbrug er gået sine egne veje og skal også fortsætte ad disse, men i den gamle tyske skovkultur findes erfaringer og viden, som danske forstmænd vil kunne drage nytte af, om et samarbejde ellers igen bringes i stand.

**Skivehus  
Asfalt- og  
Tagpapfabrik**

**Asfalt**  
til imprægnering  
af cementrør

**GUGKALK**  
*førøger Afgrøderne*

De penge kommer igen  
med gode renter,  
for hvilke man GUGKALK  
til marken henter.

**Gug Kalkværk  $\frac{A}{S}$**   
Elmealle 2, Aalborg, Tlf. 2908

**L. KRISTENSEN**  
REMINGTON OG REMTOR  
SKRIVEMASKINER

DANMARKS ÆLDSTE  
SKRIVEMASKINE-FIRMA

FREDERIKSBERGGADE 1 A  
KØBENHAVN K.

**H. Theut**

VIBORG - Tlf. 1559 - 1560

**Brunkul - Mergel - Kalk**

Midtjysk Brunkul Industri  
Tlf. Kølkevej 28 x

Katrinebjerg Teglværk  
Tlf. Hejnsvig 17

**Mursten - Drænrør**

**FROKONTORET**

(for undersøgt markfrø)  
— Grundlagt 1887 —

**KOLDING**  
Telefon 43



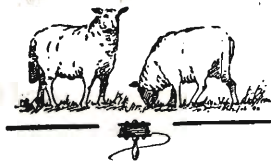
**Alt i prima røde drænrør.**

Silkeborg, Herning og omliggende  
teglværkers salgskontor  
Torvet 6, Silkeborg Telefon 1200

repræsenterende følgende værker:

A/S Lysbro Teglværker.  
De Forenede Teglværker,  
Lysbro.  
Bøglid Teglværk, Lysbro.  
Vinderslevgaard Teglværk.  
Paarup Teglværk.

Bjødstrup Teglværk.  
Gjern Teglværk.  
Visgaard Teglværk.  
Højriis Teglværk, Ikast.  
De Forenede Midtjydske  
Teglværker, Herning.



**Andels-  
Klædefabriken**

Grindsted

Telefon 20

**Nordjysk Andels-  
Fjerkræslagteri**

RANDERS - Telf. 5053

*Producenternes  
eget slagteri*

Intet solidarisk ansvar  
Se efter vor notering i  
dagbladene hver mandag

**PALUDANS**

PLANTESKOLE

- - - KLARSKOV - - -

130 tdr. land

*Skoopplanter, hæk- og  
hegnplanter, allétrær*

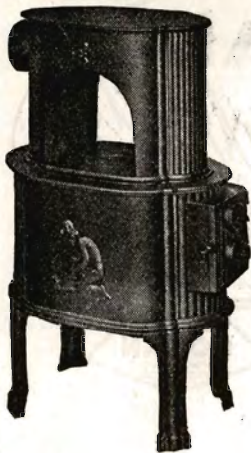
Forlang prisliste

TELEFON KLARSKOV NR. 9

**Herning Hede-  
& Discontobank**

10—12 $\frac{1}{3}$ , 2 $\frac{1}{3}$ —5  
Telefon 5 . 273 . 720

# RIBE *Brændeovne og Tjerveovne*



## *Brændekaminer Brændekomfurer*

Moderne emallerede  
Rundtræk-Kaminer  
i mange Typer og Størrelser.  
Ovne & Komfurer.  
Bygnings-Støbegods  
RIO Radiatorer  
Ribe Centralvarmekomfurer  
Brochure sendes paa Forlangende

**A/S RIBE JERNSTØBERI RIBE**  
GRUNDLAGT 1848 · TELEFON: RIBE 261 (3 LINIER)

### Handelsbanken i Viborg

Filial af Aktieselskabet  
Kjøbenhavns Handelsbank

Kontortid: 9—15  
Telefon 1500 (5 linier)  
Kontor i Karup

### Viborg Byes og Omegns Sparekasse

Telefon 1400 (3 lin.)

Sct. Mathiasgade 68  
Kontortid: Kl. 9—15

### Børnelammelses- og ulykkesforsikring

Den gensidige  
Landbo-Sygeforening

Vesterbrogade 15  
København V.  
Telef. 6659 - 5974

### Alt i cementvarer,

rør i alle gængse størrelser efter ingeniørf. normer.

**Tjæreborg cementstøberi.**

Hurtig levering.

Telefon 21.

Reel betjening.

### Landbrugslotteriet

udlodder årligt  
kr. 5.485.620

Største gevinst  
2 gange årligt  
kr. 80.000

### Røde DRÆNRØR

fra 2"-12" haves  
altid på lager  
Forlang tilbud

»Sofienlund«

Teglværk  
Telefon 10 Ulstrup

### AKTIESELSKABET

## SKARREHAGE MOLERVÆRK

## STRYG *elektrisk . . . .*

### Stenstrup og Odense teglværkers kontorer

Stenstrup - Telefon nr. 19

### Prima drænrør



FORLANG  
**„ODIN“**  
**ØL**  
FINESTE KVALITETER

**AALBORG TAFTEL AKVAVIT.**



Vi blev overalt modtaget med uforbeholden gæstfrihed, ligesom man ikke skyede nogen anstrengelse for at gøre turen så interessent



180-årig bøg i nærheden af Lybæk.

og lærerig som mulig, og politiske stridsspørgsmål og de bitre følelser fra besættelsesårene må man jo agså efterhånden se at sætte sig ud over, om verden ellers skal komme videre.

Endelig kan man ikke lade være at nævne den oplevelse, det er at rejse i det gamle danske land, at mødes med den gamle danske kultur og de mange historiske minder, men det er, som Kipling siger, en anden historie.

## I få ord — ★

### **Hedeselskabets forretningsførere**

Efter at have været hedeselskabets forretningsfører for *Kellerup* distrikt i næsten 30 år har rentier *Anders Nielsen*, Grøndalsvej, Silkeborg, tidligere Vattrup Lundgaard, Kellerup, på grund af svigtende helbred set sig nødsaget til at afgive dette hverv, som herefter er overtaget af gårdejer *S. L. Sørensen*, Mølbjerggaard, Sjørølev.

\*

Hedeselskabets kontor i Hjørring er 1. juli flyttet fra Østergade 4 til Brinck Seidelingsgade 12. Der er derved opnået en tiltrængt udvidelse af kontorerne.

\*

# Det danske Hedeselskabs

## A. Driftsregnskab for

Konto litra	Kontoens tekst	Specif. bilag nr.	Netto- budget		Brutto-regnskab		Netto- regnskab	
			Kr.	Ø.	Debet	Kredit	Kr.	Ø.
	<b>I. Indtægtskonti:</b>							
a.	Medlemsbidrag . . . . .	1	100000	"	15824 64	111527 40	95702 76	
b.	Renter af legater og fonde ..	2	52960	"	17336 48	91436 88	74100 40	
c.	Udbytte af plantageaktier ..	3	1000	"		1565 75	1565 75	
d.	De industrielle virksomheder	4	70000	"	1097571 79	1207933 23	110361 44	
e.	Ejendommenes drift . . . . .	5	141200	"	2744965 68	3091109 55	346143 87	
f.	Automobilernes drift . . . . .	6	10000	"	58894 11	90786 63	31892 52	
g.	Tilfældige indtægter . . . . .	7	500	"	16685 "	17165 "	480 "	
h.	Maskincentralen . . . . .	8	30000	"	357377 84	40102374	43645 90	
	Ialt . . .		405660	"	4308655 54	5012548 18	703892 64	

## B.I. Driftsregnskab for

b.	Plantningsafdelingen . . . . .	14	—		240760 90	254390 72	13629 82	
c.	Mose- og engafdelingen . . . .	15	105000	"	1379638 89	1512816 12	133177 23	
d.	Kulturteknisk afdeling . . . . .	16	65500	"	546769 74	612138 48	65368 74	
e.	Mergelafdelingen . . . . .	17	—		87436 53	87436 53	—	
f.	Afdelingen f. undersøgelser og forsøg . . . . .	18	11950	"	249575 50	284141 72	34566 22	
	Ialt . . .		182450	"	2504181 56	2750923 57	246742 01	

## B. II. Regnskab over statens tilskud

b.	Tilskud i h. t. finansloven . . .	20	2127984	"		2052485 03	2052485 03	
	Ialt . . .		2127984	"		2052485 03	2052485 03	



## driftsregnskaber 1. april 1951—31. marts 1952.

## selskabets egne virksomheder.

Konto litra	Kontoens tekst	Specif. bilag nr.	Netto- budget		Brutto-regnskab		Netto- regnskab			
			Kr.	Ø.	Debet	Kredit	Kr.	Ø.		
	<b>II. Udgiftskonti:</b>									
i.	Administrationsudgifter . . . .	9	74395	„	103664	54	2290	87	101373	67
k.	Tidsskriftet . . . . .	10	45060	„	103360	24	38102	86	65257	38
l.	Bygningsvirksomheden . . . .	11	400	„	40456	33	37318	81	3137	52
m.	Forsøg . . . . .	12	4000	„	2196	10			2196	10
	Overskud . . . . .		281805	„	531927	97			531927	97
	Ialt . . . . .		405660	„	781605	18	77712	54	703892	64

## selskabets statsvirksomheder.

a.	Hovedkontoret . . . . .	13	78750	„	123276	98	33879	43	89397	55
g.	Forskningsvirksomheden . . .	19	43700	„	49406	34	980	76	48425	58
	Overskud . . . . .		60000	„	108918	88			108918	88
	Ialt . . . . .		182450	„	281602	20	34860	19	246742	01

## til hedeselskabets virksomhed.

a.	Lønninger og pensioner . . . .	20	2127984	„	2068491	29	16006	26	2052485	03
	Ialt . . . . .		2127984	„	2068491	29	16006	26	2052485	03

## Det danske Hedeselskabs

Konto litra	Kontoens tekst	Specif. bilag nr.	Den 1. april	Iflg. Formueregnskabet		Den 31. marts
			1951	Tilgang	Afgang	1952
			Kr. Ø.	Kr. Ø.	Kr. Ø.	Kr. Ø.
	<b>I. Aktiver:</b>					
a.	Faste ejendomme . . . . .	21-26	2507414 23	175570 67		2682984 90
b.	Driftens materiel og inventar . . . . .	22-27	502605 72	61074 45		563680 17
c.	Driftens besætninger og lagre . . . . .	23-28	437083 44	278026 52		715109 98
d.	Legaters og fondes aktiver . . . . .	29	7028231 92	818790 46		7847022 38
e.	Aktier i plantager . . . . .	24-30	40602 20	6078 50		46680 70
f.	Debitorer, indtægtsrestancer og deposita . . . . .	31	2435324 73		116718 89	2318605 84
g.	Debitorer vedr. statsmidlerne . . . . .	32	2043575 32	194841 65		2238416 97
h.	Udgifter vedrørende næste regnskabsår . . . . .		109074 17	16429 "		125503 17
i.	Beholdning af kontorartikler . . . . .		20511 88	13145 19		33657 07
k.	Kasse-, bank- og girobeholdninger . . . . .	37	162105 08	171584 97		333690 05
			15286528 69	1735541 41	116718 89	16905351 21

Regnskabet indstilles til godkendelse.

Hedeselskabets kasse- og regnskabsudvalg:

Laust Nørskov.

Jens Hagelskær.

Bestyrelsen for Det danske Hedeselskab.

P. B. V.

Chr. Lüttichau.

Formand.

## status pr. 31. marts 1952

Konto litra	Kontoens tekst	Specif. bilag nr.	Den 1. april	Iflg. Formueregnskabet		Den 31. marts
			1951	Atgang	Tilgang	1952
			Kr. Ø.	Kr. Ø.	Kr. Ø.	Kr. Ø.
	<b>II. Passiver:</b>					
a.	Prioritetsgæld i ejendom- me.....	25-26	1257175 26		188450 48	1445625 74
b.	Legaters og fondes kapi- taler .....	33	7028231 92		818790 46	7847022 38
c.	Kreditorer, udgiftsrestan- cer og deposita .....	34	2016340 06		188762 03	2205102 09
d.	Mellemværende med le- gater og fonde .....	35	1152336 29		196381 04	1348717 33
e.	Indtægter vedrørende næ- ste regnskabsår .....		48884 48		3658 25	52542 73
f.	Hedeselskabets driftsregn- skab .....	36	95032 10	504705 97	531927 97	122254 10
g.	Driftsregnskab f. hedesel- skabets statsvirksomh.		146093 74		108918 88	255012 62
h.	Hedeselskabets kapital- konto .....		1238426 90			1238426 90
i.	Landbrugsministeriets lø- bende regning .....		2304007 94		86639 38	2390647 32
			15286528 69	504705 97	2123528 49	16905351 21

Viborg, den 6. juni 1952.

Niels Basse,  
direktør.

B. Dalberg-Larsen,  
kontorchef.

Ernst Jensen,  
bogholder.

Foranstående regnskab er overensstemmende med hedeselskabets bøger, som jeg har revideret.

Under revisionen er tilstedeværelsen af de i regnskabet opførte kasse-, bank- og girobeholdninger konstateret.

Viborg, den 6. juni 1952.

M. G. Mikkelsen,  
statsaut. revisor.

## Hedeselskabets regnskab 1951—52

Samtlige tilskud fra statskassen til formål vedrørende Det danske Hedeselskab har i finansåret 1951—52 udgjort:

	Bevilling kr.	Regnskab kr.
1. Til hedeselskabets virksomhed som ovenfor anført.. . . . .	2.127.984,—	2.052.485,03
2a. Småplantninger og hegn.. . . .	730.000,—	711.430,13
b. Administrationsudgifter .. . . .	45.000,—	45.000,—
3a. Tilskud til plantager, der står under hedeselskabets tilsyn og har overtaget fredskovsforpligtelse .. . . .	381.000,—	333.389,43
b. Administrationsudgifter .. . . .	45.000,—	45.000,—
4a. Tilskud til lettelse af mergeltransport og transport af jordbrugskalk under særlige forhold.. . . . .	1.840.000,—	1.839.916,70
b. Administrationsudgifter .. . . .	37.900,—	43.419,21
5. Tilskud til forrentning af lån til mergelselskaber .. . . . . . . . . . .	1.500,—	697,27
6. Tilskud til forsøg med plantning af frugttræer i bjergfyrplantager .. .	1.000,—	—
7. Tilskud til vejledning angående hugst og ny kultur i læplantninger og mindre plantager m. v. . . . .	597.000,—	536.426,62
8. Demonstration af 2. kultur og forstlige forsøg .. . . . . . . . . . .	22.000,—	21.792,16
9. Tilskud til træplantningsforsøg på afgravede brunkulsarealer .. . . .	20.000,—	20.074,62
10. Tilskud til driften af kunstige vandingsanlæg til brug ved Det danske Hedeselskabs forsøgsvirksomhed ..	10.000,—	10.331,57
Ialt.. . .	5.858.384,—	5.659.962,74

De under nr. 3a og 5 opførte tilskud udbetales af landbrugsministeriet efter hedeselskabets indstilling.

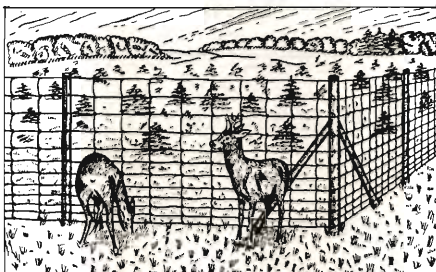
Udover det under 4a opførte beløb 1.840.000 kr., hvoraf 440.000 kr. udgør tilskud til mergel- og kalktransport i 1950—51, er ved lov om tillægsbevilling for finansåret 1951—52 stillet et beløb af yderligere 400.000 kr. til rådighed til ydelse af tilskud til lettelse af transport af mergel og jordbrugskalk. Da bevillingen først forelå efter at hedeselskabets regnskab var afsluttet, bliver udgiften afholdt på et særligt regnskab til ministeriet.

Den under nr. 6 opførte bevilling på 1000 kr. til forsøg med plantning af frugttræer i bjergfyrplantager er ikke blevet anvendt.

„DANSK STAALGÆRDE“



BEDSTE OG BILLIGSTE HEGN  
TIL MARK, SKOV, HAVE ETC.



AKTIESELSKABET

NORDISKE KABEL- OG TRAADFABRIKER

PORTLAND CEMENT



— Portland-cement, der er  
blændende hvid.  
I forbindelse med hvide eller  
blot lyse tilslagsmaterialer  
giver den smukke  
betonflader



FORHANDLERE  
OVERALT

A/S  
plantningsselskabet  
»Sønderjylland«

afholder ordinær gene-  
ralforsamling *lørdag den*  
*13. september d.å. kl. 13,30*  
på Aablings hotel i Skær-  
bæk. — Dagsorden efter  
lovene.

Bestyrelsen

A/S  
plantningsselskabet  
»Steen Blicher«

afholder ordinær gene-  
ralforsamling *fredag den*  
*26. september 1952 kl. 11*  
på direktør Hjerl-Han-  
sens kontor, Sct. Annæ  
Plads 26, København.  
Dagsorden efter lovene.

Bestyrelsen

**A. Philipsen & Co.**

Sct. Mathiasgade 58 . Viborg  
Elektriske anlæg  
Vandværksanlæg  
Telefon 173 og 174

**SKOVFOGEDEKSAMEN**

afholdes ved Søllested (Lolland) og i Christianssæde m.fl. skove i dagene  
*23. september—4. oktober d. å.*, begge dage incl. — Breve til kommissionen  
i nævnte tid bedes sendt adr. JERNBANEHOTELLET, SØLLESTED. Ansøg-  
ninger om understøttelse på skovfogedskolerne må være kommissionen i  
hænde inden *20. september* og arbejdsjournaler og vidnesbyrd for I. og II.  
års elever inden *25. september*.

Kommissionen for skovfogedelevens  
uddannelse.

P. k. v.  
Axel S. Sabroe

**SPRIT**  
til teknisk Anvendelse.



## Midtjydske Teglværkers Salgskontor S. m. b. A.

TELEFON SKIVE 1030

Alle størrelser i drænrør leveres

TELEFON VIBORG 1330

### Nivaagaard Teglværk

Nivaa telefon nr. 9

**DRÆNRØR . MURSTEN . TAGSTEN**

**Røde — 2" — 12" — Drænrør**

Forlang tilbud

Akts. Frederiksholms Tegl- & Kalkværker  
Islands Brygge 22 — København S. — Central 282

### Kjellerup Betonvarefabrik

ved I. T. Birk ∴ Telefon 45 Kjellerup  
Efter kl. 17: Rødkjærsbro telefon 14

FØRER KUN  $\Delta$  MÆRKEDE VARER  
Alle arter betonvarer til afvanding og kloak føres  
FORLANG TILBUD

Tårnsiløsten  
Drænrør  
Baumadæk  
Tagsten  
Mursten

**KÄHLERS Teglværk**  
Korsør

Teglværkernes  
**SALGSKONTOR**

ESBJERG  
Telefon 265 . 546

**Drænrør**  
2" — 15"  
Mursten - Tagsten

### Randers

MØRTELVÆRK OG  
BETONRØRSFABRIK

v/ Marius Ødum  
Kristrup pr. Randers  
Tlf. 400 Randers fri not.

Kun  $\Delta$  mærkede varer føres  
Største lager  
Bedste kvaliteter  
Forlang tilbud

### Midtjydske Betonvarefabrikker

Fabrik & lager — Telf. Herning 476  
Herning og Lind Telf. Lind 45

Lager af  $\Delta$  mrk. betonvarer

### Petersværk Betonvare-Industri

Nørresundby . Telf. 1055 (2 lin.)

Alt i betonvarer efter D. S. 400  
Renseanlægget »Ringtanken« (Dansk patent nr. 59820)

### Krogsgades Cementstøberi

v/ J. C. Halvorsen & sønner  
Kontor:  
Dannebrogsgade 22, Aarhus  
Telefon 5019 . 5020

Ny fabrik i Vejlbj  
Tlf. Rillskov 9319

Alt i betonvarer D. S. 400

### Aarhus Privatbank

Stiftet 1871

Aarhus: Hovedkontor  
København: Nygade 1

Aktiekapital og reserver  
andraget ialt ca. kr. 21.400.000,—

### Røde drænrør

indtil 16" diameter

A/S Hvorslev Teglværk  
pr. Ulstrup - Telefon 67 Ulstrup

### RØDE DRÆNRØR

føres altid på lager fra 2" til 8" - Tilbud til tjeneste

**A/S GAMMELGAARD TEGLVÆRK**

Telefon 187 . Skive

### Stenvad Cementstøberi

Telf. 6 Stenvad  
Arnold Westmark

Alle  $\Delta$  mærkede rør føres  
Altid leveringsdygtig

### Skive Cementstøberi

KNUD ØSTERGAARD  
Telefon 921

Normrør  
med garantimærket  $\Delta$   
Imprægnering  
Brøndrør

### Bjerringbro

Cementvarefabrik

ved Th. Petersen  
Telf. 111 Bjerringbro

**ALLE**  
 $\Delta$  MÆRKEDE RØR  
Imprægnerede  
og uimprægnerede

Stort lager  
Altid leveringsdygtig

### Sydvestjydske Teglværkers Salgskontor

Telefon 58

**Ølgod**

Telefon 59

## ANVEND TØRVESTRØELSE VED DRÆNING . . .

På jorder med flintsandet undergrund kan en tilsanding af drænrørene forebygges ved anbringelse af et lag tørvestrøelse (»hundekød«) omkring stødfugerne.

Spørg hedeselskabet



## A/s Fiskbæk Briketfabrik

Herborg 12



## Brostrøms

Planteskole

VIBORG  
ved C. Nielsen  
Telefon 42

leverer alle planter for  
HAVE, MARK og SKOV  
Hårdføre og veldrevne arter  
for ethvert formål



Brug **RANDERS**  
**REB**

## Hulkjærhus Planteskole

RØDKJÆRSBRO  
Telefon Ans 25

Planter til skove,  
læhegn og haver

Aktieselskabet  
**L. Hammerich & Co.**  
Specialforretning i bygningsartikler  
Grundlagt 1854 . Tilf. 7650 (3 linier)  
Aarhus



## Alle arter jordbrugskalk -

SKANDINAVISK KALK & KRIDT 1/3

Hasseris - Aalborg telefon 9253 - Alba 10650  
Værket telefon Sdr. Tranders 110

## RESENBRO

CEMENTSTØBERI

v/ ingeniør C. G. Madsen  
Telefon 34

Prima betonør efter dansk  
ingeniørforenings normer

Mrk.  $\Delta$  i alle gangbare dimen-  
sioner fra 10-60 cm såvel med  
som uden mufte



Katalog sendes  
gratis paa  
Forlangende

Røde  
**drænrør**  
2''-12''

● Fredenshøj Teglværk  
Aabenraa . Telefon 2127

## A/s Skive Markirøkontor

Grundlagt 1896  
Telefon 94 Skive  
FRØAVL . FRØHANDEL

## Sophus Berendsen A/S

V. Farimagsgade 41 . København V.  
Store Torv 10 . Aarhus

**ALT I ENTREPRENØRMATERIEL**

Leverandør til hedeselskabet

## Varde Bank

Esbjerg afdeling

Kongensgade 62  
og fiskerihavnen

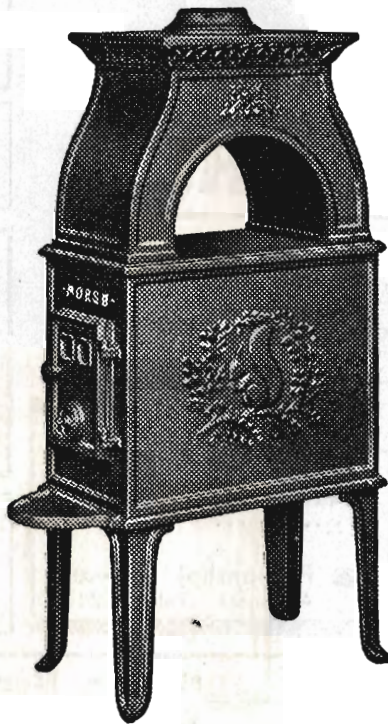
**Rødkjærbro Cementvarefabrik**  
ved I. T. Birk . Telef. Rødkjærbro 14

FØRER KUN  $\Delta$  MÆRKEDE VARER  
Alle arter betonvarer til afvanding og kloak føres  
Forlang tilbud

# Trifoliums Frø

giver stor Høst.

# Marsø Støbeegods



AKTIESELSKABET  
**N.A. Christensen & Co.**  
KØB HOFLEVERANDØR  
NYKØBBING MORS

Redaktionsudvalg: Afdelingsleder, civilingeniør J. Parbo (formand),  
afdelingsleder, skovridder B. Steenstrup og botaniker N. C. Nielsen.

Redaktør: Har. Skodshøj.

Carlo Mortensens Bogtrykkeri, Viborg