

HEDESELSKABETS TIDSSKRIFT



Nr. 10

15. aug. 1961

Hedeselskabets
årsberetning
1960-61
ved
direktør
Fr. Heick
(slutning)

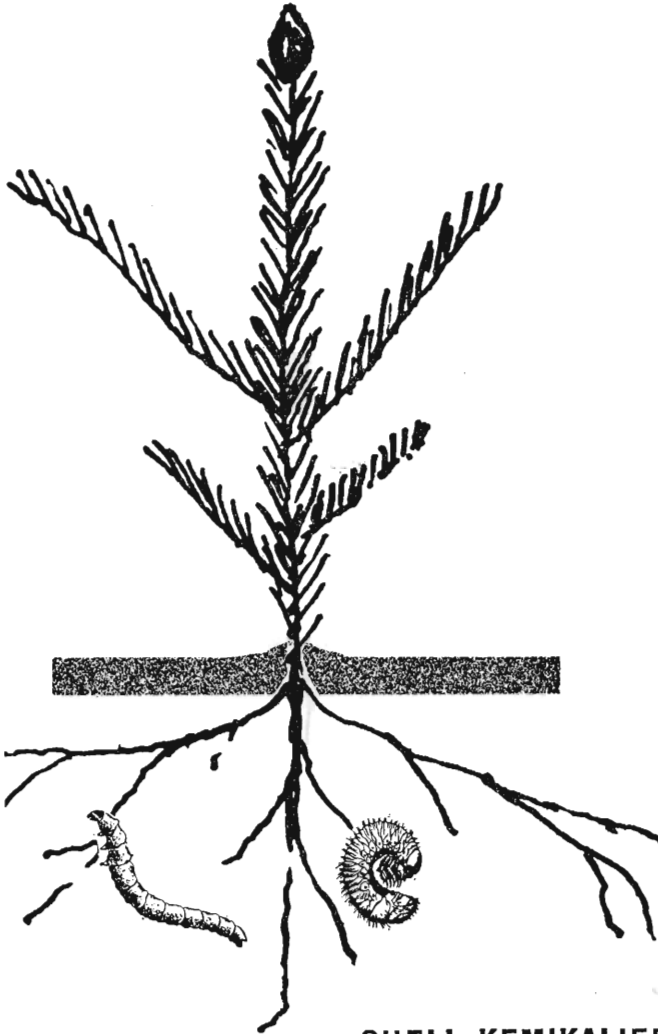
Hedeselskabets
regnskab 1960-61

52. Årg.

Oplag: 18.600

Effektiv bekæmpelse af jordboende skadedyr

21 c



Aldrex 30
bekæmper:
Smælderlarver
Oldenborrelarver
Knoporm

Aldrex 30 og Aldrex Pudder $2\frac{1}{2}\%$ er Shell's effektive midler til bekæmpelse af de jordboende skadedyr, der på larvestadiet æder planternes rødder og derved forringer afgrøden. Een behandling med Aldrex er i almindelighed nok til bekæmpelse af denne plage.

Shell Aldrex 30 og Shell Aldrex Pudder $2\frac{1}{2}\%$ er anerkendt af Statens Forsøgsvirksomhed i Plantekultur.

Få nærmere oplysninger - tal med Deres forhandler eller ring eller skriv til Shell. Vore konsulenter og vort omfattende brochurermateriale står frit til Deres rådighed. (Forlang brochure I-1)

SHELL KEMIKALIER



Aldrex 30

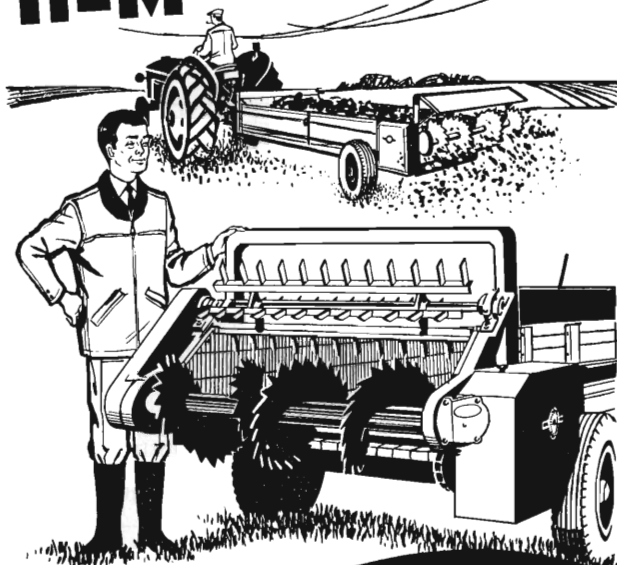
A/S DANSK SHELL
Kampmannsgade 2
København V
Telf. MI 5340

ALDRIN, DIELDRIN, ENDRIN, PHOSDRIN, D-D OG NEMAGON ER SHELL KEMIKALIER

Eneforhandler af SHELL kemikalier til forstplanteskoler og skovbrug:

Dansk Skovkontor v/ skovrider C. F. Ingvorsen, Postbox 1 - Næstved - Telf. Nyland 110

HEM sætter fart i landbruget



HEM
Maskinfabrik
TELF. 26

med de kendte,
holdbare

gødningsspredere

Øverst den robuste standardmodel,
nederst den ny spredere i samme
kvalitet. Lav, let at læsse og for-
synet med pigcylinder og spreders-
negl.

Forlang gratis brochure.

Carlo Mortensen

VIBORG



Bogtryk
og kartonnage



Telefon 355

Varde Bank

Esbjerg afdeling

Kongensgade 62
og fiskerihavnen

Tårnsilosten
Drænrør
Baumadæk
Tagsten
Mursten

KÄHLERS Teglværk

Korsør

E. DALGAARD SØRENSEN %
AARHUS TELF. 578 00



LANDBRUGSREDSKABER *til alle* FORMÅL —

FORLANG SPECIALBROCHURER!

AKTIESELSKABET

FLEMSTOFTE



MASKINFABRIK

Telf.: FUGLEBJERG 1*



STATSANSTALTEN FOR LIVSFORSIKRING

ÆLDST STØRST

Omhyggeligt behandlede **skovplanter**
i værdifulde provenienser

Danplanex Planteskoler A/S
Rødekro - telf. (0 46) 62933*

Viborg Byes og Omegns Sparekasse

Telefon 1400 (4 lin.)
Sct. Mathiasgade 68
Kontortid: Kl. 9—15
Lørdag: Kl. 9—12
Aftenekspedition:
Fredag: Kl. 18,30—20

Filialer:

Karup
Flyvestation Karup
Mammen
Løgstrup

Aktieselskabet

L. Hammerich & Co.
Specialforretning i bygningsartikler
Grundlagt 1854 . Tlf. 2 71 55 (3 lin.)
Aarhus

Skovarbejderskolens kursus 1961-62

1. I august og september md. afholdes ugelange kursus i brug af motorsave. Disse kursus kan kun søges af dem, der i forvejen har gennemgået et alm. skovarbejderkursus. Ansøgninger skal være skolen ihænde senest d. 10. august, og det oplyses, hvornår ansøgeren har deltaget i alm. skovarbejderkursus og hvilket fabrikat, der ønskes undervisning i.
2. Fra d. 2. okt. til d. 7. okt. Afbarkningskursus (særlig papirtræ).
3. Fra d. 16. okt. til d. 11. nov. Alm. skovarbejderkursus.
4. Fra d. 20. nov. til d. 16. dec. Alm. skovarbejderkursus.
5. Fra d. 2. jan. til d. 27. jan. Alm. skovarbejderk. (spec. nåletræ).
6. Fra d. 5. febr. til d. 28. febr. Alm. skovarbejderkursus.
7. Fra d. 5. marts til d. 28. marts. Alm. skovarbejderkursus.

B e m æ r k !

Alm. skovarbejderkursus omfatter også brug af motorsave. Kursus nr. 6. og 7. er specielt tilrettelagt for forstuderende og skovfogedelever, der dog også kan optages på de øvrige kursus, når ikke alle pladser er optaget af skovarbejdere.

Skovfogedelever på prøveår optages ikke. Uddannelsestrin anføres. Forstuderende og skovfogedelever skal betale kr. 50,00 pr. uge i kursusafgift.

Ansøgningsskema og evt. yderligere oplysninger fås ved henvendelse til Skovarbejderskolen, Kagerup St., tlf. Helsing 615.

Husk skovarbejderskolens bøger:

Håndredekaber til skovarbejde v. G. Bergsten og I. Nissen 4,00 kr.
Arbejdstekniske råd og vink v. G. Bergsten. 2. udgave. . 3,00 kr.
Motorsavens brug og vedligeholdelse v. I. Nissen. 3. udg. 2,00 kr.
Regnskabsbog for motorsave. 1,50 kr.

Ved forud indbetaling på giro 72403 sendes bøgerne portofrit.

I. J. NISSEN.

Den Sjællandske Bondestands Sparekasse

BRUG
RANDERS
REB

Løve Garn

Aktieselskabet Holger Petersen

Købmagergade København K



AERGLIT
DANSK SIKKERHEDSPRÆNGSTOF

Hedeselskabets Tidsskrift

Nr. 10

15. aug. 1961

82. årg.

udgår 16 gange årligt og sendes til selskabets medlemmer. Annoncer bedes sendt til Hedeselskabets hovedkontor, Viborg. Annoncepris 60 øre pr. mm. Medlemsbidraget er enten årlig mindst 5 kr. eller en gang for alle mindst 100 kr. Redaktionsudvalg: Afdelingsleder, skovrider B. Steenstrup (formand), overingeniør N. Venov og distriktsbestyrer J. Alsted. Redaktør: H. Skødsbøj. Carlo Mortensens Bogtrykkeri, Viborg.

Indhold: Årsberetning 1960—61. (Slutning). — Hedeselskabets regnskab 1960—61. — I få ord.

Forsiden: Der gøres i disse år en stor indsats for at tilplante de mange afgravede brunkulslejer rundt i Midtjylland. Billedet her viser en tidligere brunkulsgrav, hvor en lille sø nu er ved at blive omgivet af bevoksning af forskellig art.

Årsberetning 1960—61

ved

direktør F r. H e i c k.

(Slutning).

Systematiske moseundersøgelser.

Dette arbejde, der gennemføres ved hjælp af en bevilling fra arbejdsministeriet, er fortsat i Ringkøbing amt. Arbejdet i marken, som består i indlæggelse på kort af mosegrænser, afgravede partier m. v., måling af tørvedybder, udtagning af prøver af tørvemassen samt beskrivelse af arealernes tilstand etc., er afsluttet, og bearbejdelsen af det indsamlede materiale er i gang. For hvert moseareal fremstilles en rapport med tilhørende kortskitse i størrelsesforholdet 1 : 4000 (matrikelkortstørrelse) og tillige foretages beregning af indholdet af tørvemasse og dennes kvalitet. I tilslutning til undersøgelsen sker der en registrering af alle afgravede, ukultiverede mosearealer.

Moseundersøgelserne er afsluttet i Hjørring, Aalborg, Thisted, Viborg og Randers amter, og der er indgivet ansøgning om bevilling til arbejdets fortsættelse i de øvrige jyske amter.

De foreliggende resultater viser, at storproduktionen af tørv m. v. under og efter den sidste verdenskrig har tæret stærkt på brændselsbeholdningen i vore moser. Det er naturligvis gået værst ud over de gode moser, hvoraf der nu kun er få tilbage, og skulle

ulykken indtræffe, at landet igen afskæres fra normal tilførsel af udenlandsk brændsel, således at moserne igen skal holde for, må der regnes med, at tørvebrændselet bliver mere besværligt at fremstille og derfor forholdsvis dyrere end under sidste kriseperiode, og tillige vil kvaliteten blive ringere.

Moseindustrien.

Vilkårene for *produktion af tørvebrændsel* i 1960 var meget dårlige, og den opgørelse som Hedeselskabet foretog efter sæsonens afslutning viste, at der var tale om en halvering af produktionens størrelse i sammenligning med 1959. Årsagen hertil må først og fremmest søges i svigtende afsætningsmuligheder som følge af den omfattende overgang fra komfur- til flaskegasfyring i landkøkkenerne samt fra kakkelovne til centralfyr, men der er dog stadig et vist behov for tørv, formbrændsel og briketter. Der kunne i 1960 være afsat flere tørv, end der blev fremstillet, men den overordentlig fugtige sommer medførte, at arbejdet i moserne gik i stå på et tidligt tidspunkt.

Produktionen af *tørvestrøelse og tørvemuld* viser en lille stigning i forhold til 1959. Der er et stort marked for disse produkter både i ind- og udland, men konkurrencen spec. på det nordamerikanske marked er meget hård. Det er ret ejendommeligt, at U.S.A., der i nogle af midtstaterne rummer næsten ubegrænsede mængder af råmateriale til tørvestrøelse, importerer størstedelen af sit forbrug. Det må øjensynligt være billigere at fragte disse produkter fra Europa og Canada til New York og Californien end fra den centrale del af staterne.

Også tilvirkningen af »jiffypots«, d.v.s. små urtepotter af tørvemateriale tilsat næringsstoffer og lidt papirmasse går godt ligesom fremstillingen af pottemuld i plasticposer.

Kloakarbejder.

Arbejdet, der omfatter kloak- og rensningsanlæg for landsbyer, mejerier, kartoffelmelfabrikker og lignende, og som ofte er led i afvandsingsanlæg, har været af normalt omfang i Jylland, men stærkt tiltagende på øerne.

Der er i årets løb kun fuldført et enkelt kloakarbejde, medens 8 arbejder er under udførelse, og 15 er til behandling for vandløbsretterne.

Af *anlæg under udførelse* kan nævnes:

Nordborg kloakering, der nærmer sig fuldførelsen. Bekostningen vil blive ca. 1,5 mill. kr. Den eksplosive udvikling på Als har medført, at anlægget



Tørveskæring i Ulkær mose, hvor det endnu sker efter gammeldags metoder, fot. 1961.

allerede er overbelastet. Det mekaniske og biologiske renselanlæg var ifl. kendelse af 1951, da indbyggerantallet i Nordborg var 1300, beregnet for 2000 indbyggere. Da det kom til udførelse i 1956, var indbyggerantallet steget til 1880, hvorfor anlægget blev omdimensioneret til 2500 indbyggere. Nu i 1961 er indbyggerantallet steget til 2850.

I *Tinglev* er et ledningsanlæg til 0,5 mill. kr. og et rensningsanlæg for 1000 personer ved at blive fuldført, og der er planlagt et ledningsanlæg til yderligere 0,5 mill. kr., ligesom der er udarbejdet et skitseprojekt til 0,8 mill. kr. for kloakering af et industriområde i Tinglev by.

I *Nr. Alslev* på Falster er et kloakarbejde fortsat under udførelse. Det samlede kloakområde andrager ca. 67,5 ha, og den til et fuldt udbygget kloakanlæg svarende overslagssum andrager 713.000 kr. Ved kendelse er der truffet bestemmelse om, at der som et første led i en kloakering for Nr. Alslev nu bringes arbejder til 330.000 kr. til udførelse, men allerede nu har Nr. Alslev-Nr. Kirkeby sogneråd under overvejelse at søge kendelse afsagt for en betydelig udvidelse heraf.

Af større kloaksager for vandløbsret kan nævnes:

Guderup kloakering i Sønderborg amt og *Frederiks kloakering* i Viborg amt, hver til 0,7 mill. kr., samt *Hviding kloakering* syd for Ribe til 0,4 mill. kr.

Til behandling for landvæsenskommissionen for Skanderborg amt ligger et projekt for regulering af *Dagnæs bæk* ved Horsens. Projektet er udarbejdet med henblik på udledning af regnvandsoverfaldene fra spildevandsanlæggene

i Horsens med omliggende bebyggelser i Hatting-Torsted samt Tyrsted-Ut kommuner, og bekostningen for reguleringen af den ca. 1,5 km lange strækning fra dæmningen for den nu nedlagte Juelsmindebane ind til fjorden er anslået til ca. 1,2 mill. kr. Oplandet til bækken er kun ca. 6,8 km², men tilløbene fra regnvandsoverfaldene gør det ønskeligt at udbygge bækken meget kraftigt. Således anlægges under og på begge sider af hovedvej 10 en 200 m lang ledning af 145 cm centrifugalstøbte betonrør, og nedenfor Torsted bæk udføres vandløbet på en ca. 200 m lang strækning som en kasseformet jernbetonledning med 3,0 m indvendig bredde og 1,75 m højde. På de åbne vandløbsstrækninger udføres vandløbet med diger og banketter, og ved udløbet i fjorden anbringes sluse.

Projekter svarende til Dagnæsprojektet kan forventes ved andre bysamfund, hvor et vandløb skærer byen og samtidig benyttes til aflastning for regnvandsoverfald. Kulturteknisk afdeling er således overdraget opgaven for *Aabenraa by*, hvor Mølleåen er recipient for såvel tilløbene fra oplandet som fra spildevandsanlæggene i byen.

Kulturteknisk afdeling har desuden en række større og mindre *kloaksager og renseanlæg under projektering*, hvorom skal anføres:

For *Ikast by* i Ringkøbing amt er projekteret et mekanisk-biologisk renseanlæg samt de i forbindelse hermed fornødne afskærende ledninger med pumpestationer. Renseanlægget skal behandle spildevandet fra et fremtidigt indbyggerantal på 7500 personer samt spildevandet fra byens industrier, såsom mejeri, slagteri, farveri m. v., der forureningsmæssigt svarer til ca. 8500 personer. Anlægsudgifterne ved renseanlæg, afskærende ledninger, overfald, pumpestationer m. v. er anslået til 0,9 mill. kr., hvoraf udgiften til det mekanisk-biologiske renseanlæg andrager ca. 0,45 mill. kr., svarende til en udgift på ca. 30 kr. pr. ækvivalent person.

For *Vodskov by* i Aalborg amt er projekteret et kloakanlæg beregnet efter en fremtidig udvidelse af byen til ca. 5000 indbyggere. Anlægsudgifterne er anslået til 0,75 mill. kr. Et projekt til renseanlæg for byen er under udarbejdelse.

Laboratoriet 1960—61.

I året 1960—61 (fra 1. april 1960 til 1. april 1961) er i alt udført 139.221 analyser mod 137.235 året før. Fordelingen af de forskellige analyser har været følgende:

1. **Brændselsanalyserne har i alt udgjort 1991.** Heraf vedrører 520 tørvejord, 5 tørvesmuld, 9 færdige tørv, 24 tørvebriketter, 5 formbrændsel, 1273 brunkul, 50 brunkulsbriketter, 32 stenkul, 41 smalls, 9 koks, 3 koksaffald og 20 olie.

Analyserne omfatter 474 brændværdibestemmelser, 550 vandbestemmelser, 915 askebestemmelser, 15 svovlbestemmelser, 2 kulstofbestemmelser, 2 brintbestemmelser, 2 kvælstofbestemmelser, 1 koksbestemmelse, 1 asfaltbestemmelse, 1 vanadinbestemmelse, 8 bestemmelser af flygtige stoffer, 2 vægtfyldebestemmelser, 1 viskositetsbestemmelse, 7 smeltepunktbestemmelser, 8 swelling-tests, 1 bestemmelse af flashpoint og 1 bestemmelse af pourpoint.

Beliggenheden af de forskellige brændselssorters vand- og askeindhold samt effektive brændværdi i foreliggende tilstand og i vand- og askefri substans (brændbart stof) fremgår af nedenstående tabel, hvor gennemsnitstallene for de analyserede prøver er opført.

Brændselets art	Aske %	Vand %	Effektiv brænd- værdi k.cal.	Effektiv brændværdi i brændbart stof k.cal.
Færdige tørv	2,3	35,9	2806	4925
Tørvebriketter	11,3	15,9	3649	5147
Formbrændsel	4,0	17,9	4221	5542
Brunkul	15,3	45,8	2098	6113
Brunkulsbriketter	13,0	18,1	4186	6232
Stenkul	8,2	11,0	6171	7711
Smalls	6,8	9,6	6464	7802
Koks	9,2	2,8	6932	7898
Olie	0,0	0,0	9713	9713

Af de brændværdibestemmelser, der i årets løb er foretaget, vedrører langt den største del — ca. 90 pct. — brunkul. Det ses af tabellen, at gennemsnitskvaliteten for dette brændsel ikke er særlig fin, men el- og varmegærkerne — som praktisk talt har indsendt alle prøverne — kan stadig med økonomisk fordel anvende dette billige danske brændsel fremfor de udenlandske sorter.

2. Jordbundsanalysernes antal har været 130.977. Disse analyser omfatter 62.845 reaktionstal, 567 kalkbehovbestemmelser, 31.716 fosforsyretal, 1086 fosfattal, 31.484 kaliumtal, 674 mangantal, 1578 kobbertal, 399 magnesiumtal, 187 bortal, 122 nitrattal, 24 kalцийtal, 25 natriumtal, 7 molybdæntal og 263 ledningstal.

Der er i årets løb foretaget et stort antal standardanalyser (reaktionstal, fosforsyre- og kalital). Da ca. hver anden af de til laboratoriet indsendte jordprøver er underkastet denne analyse, kan man vist sige, at den tid er forbi, hvor man ved begrebet *kemisk jordbundsundersøgelse* navnlig tænkte på kalktrangsanalyse. At interessen for at kontrollere jordernes indhold af gødningsstoffer er steget ses af, at der i de senere år har været en stadig forøgelse af analyseantallet, og at indholdet af næringsstoffer i jorden gennemsnitligt er fundet højere, hvilket viser, at gødningstilstanden — og dermed betingelserne for større udbytte — er blevet forbedret.

I efterfølgende 3 skemaer er eksempelvis opført den procentiske fordeling af reaktionstal, fosforsyre- og kalital for et begrænset områdes vedkommende (ca. 300 ejendomme).

Reaktionstal (Rt).

	under 6	6-7	over 7	i alt
Antal.....	1346	2049	192	3587
Procent.....	37,5	57,1	5,4	

Fosforsyretal (Ft).

	0-2	2-4	4-6	6-8	8-10	10-12	over 12	i alt
Antal.....	145	503	1259	635	143	27	23	2735
Procent.....	5,3	18,4	46,0	23,2	5,2	1,0	0,9	

Kalital (TK).

	0-2	2-4	4-6	6-8	8-10	10-12	over 12	i alt
Antal.....	31	394	783	592	414	221	300	2735
Procent.....	1,1	14,4	28,6	21,7	15,1	8,1	11,0	

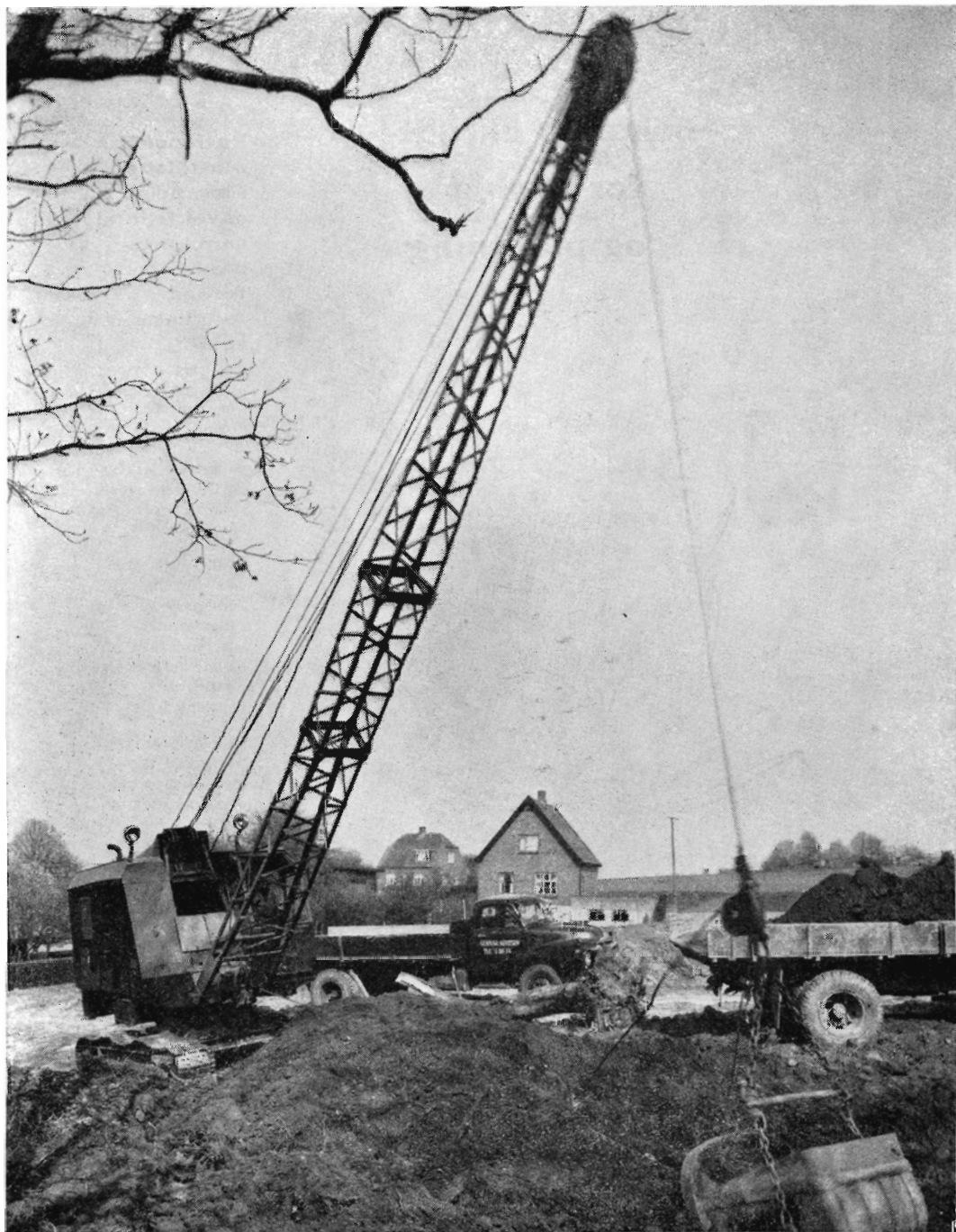
For at få det størst mulige udbytte af jorden, er det imidlertid ikke tilstrækkeligt, at denne er i god tilstand med hensyn til kalk, fosforsyre og kali. Der må også forefindes *mikronæringsstoffer* i passende mængder. At man heller ikke lader »stå til« med hensyn til kontrollering af disse stoffers tilstedeværelse — eller fravær —, kan det store antal analyser, der er udført inden for denne »afdeling« af jordbundsundersøgelserne, bevidne. Analyserne fordeler sig procentvis på følgende måde:

Kobbertallene, i alt 1578.

KCu	0,0-1,0	1,1-2,5	2,6-5,0	5,1-10,0	10-25	over 25
Antal prøver.....	594	588	265	118	9	4
Procentisk fordeling	37,6	37,3	16,8	7,5	0,6	0,2

Mangantallene, i alt 674.

T _{Mn}	0,0-1,0	1,1-2,5	2,6-5,0	5,1-10,0	10-25	25-50	50-100	over 100
Antal prøver.....	106	162	136	91	70	40	25	44
Procentisk fordeling .	15,7	24,1	20,2	13,5	10,4	5,9	3,7	6,5



DET-ER INGEN TILFÆLDIGHED -

at mere end 500 P. M. UNIVERSALGRA-
VEMASKINER kan findes på danske ar-
bejdspladser.

P. M. gravemaskinen har en robust kon-
struktion og en enestående arbejdsevne,
der gør den velegnet på enhver ar-
bejdsplads.

● Vi er uden forbindelse til Deres tjeneste
● med tilbud og oplysninger.

✕

PEDERSHAAB MASKINFABRIK A/S

● BRØNDERSLEV: TLF. 450 . KALDENR. 088 1
● AALBORG: NYHAVNSGADE 26 . TLF. (081) 2 74 55
● AARHUS: PARK ALLE 15 . TLF. (061) 3 14 00
● KØBENHAVN: SØNDERLUNDVEJ 218 . HERLEV
● TLF. 94 70 66

**- bekæmp ukrudt
før såning
og plantning**



**Rationel
ukrudsbe-
kæmpelse på
såvel friland
som i driv-
bænke bør
foregå
4 - 5 dage før
såning
og plantning.**

Shell Allylalkol
dræber
alt ukrudsfrø i
de øverste jordlag,
og De undgår den
dyre og besværlige
håndlugning.

Shell Allylalkohol
er af Statens
Forsøgsvirksomhed
i Plante kultur
anerkendt til
ukrudsbe kæmpelse
i gartnerier
og planteskoler.

Få yderligere op-
lysninger - tal
med Deres forhandler
eller ring eller skriv
til Shell.

Vore konsulenter
og vort omfattende
brochuremateriale
står frit til Deres
disposition.
(forl. brochure H-1).

SHELL KEMIKALIER



Allylalkohol

A/S DANSK SHELL
Kampmannsgade 2
København V
Telf. MI 5340

ALDRIN, DIELDRIN, ENDRIN, PHOSDRIN, D-D OG NIEMAGON ER SHELL KEMIKALIER

Eneforhandler af SHELL kemikalier til forstplanteskoler og skovbrug

Dansk Skovkontor v/ skovrider C. F. Ingvorsen, Postbox 1 - Næstved - Telf. Nyland 110

Magnesiumtallene, i alt 399.

T_{Mg}	0,0-1,0	1,1-2,5	2,6-5,0	5,1-10,0	10-25	25-100	100-200
Antal prøver	81	22	122	56	31	85	2
Procentisk fordeling	20,3	5,5	30,6	14,0	7,8	21,3	0,5

Bortallene, i alt 187.

B_t	0,0-1,0	1,1-2,5	2,6-5,0	5,1-10,0	10-25	25-100
Antal prøver	6	41	83	38	11	8
Procentisk fordeling	3,2	21,9	44,4	20,3	5,9	4,3

I en del prøver — navnlig vedrørende gartnerijorder — er der foretaget bestemmelser af nitrattal og ledningstal. Af omstående tabeller vil det ses, hvorledes disse tal fordeler sig inden for de anførte intervaller.

Nitrattallene, i alt 122.

Nit	0-10	10-25	25-40	40-60	over 60
Antal prøver	49	13	26	21	13
Procentisk fordeling	40,1	10,7	21,3	17,2	10,7

Ledningstallene, i alt 263.

Lt	0,0-0,5	0,6-1,0	1,0-2,0	2,0-3,0	3,0-10,0	10-25	over 25
Antal prøver	32	43	52	36	62	35	3
Procentisk fordeling	12,2	16,3	19,8	13,7	23,6	13,3	1,1

3. Mergel- og kalkanalysernes antal har været 673. Heraf vedrører 451 analyser mergel, 165 råkalk, 31 skrivekridt, 23 blegekridt og 3 søkalk.

Analyserne omfatter 80 bestemmelser af vandindhold, 551 bestemmelser af kulsur kalk ($CaCO_3$), 39 bestemmelser af kornstørrelse ved tør- eller vådsigtning og 3 bestemmelser af reaktionshastighed.

På foranledning af Hedeselskabets mergelafdeling er der udført 456 bestemmelser af kulsur kalk, og den procentiske fordeling har været følgende:

Indhold af kulsur kalk i tørstoffet	under 10 ^{0,0}	10—20 ^{0,0}	20—30 ^{0,0}	30—40 ^{0,0}	40—50 ^{0,0}	50—60 ^{0,0}	60—70 ^{0,0}	70—80 ^{0,0}	80—90 ^{0,0}	over 90 ^{0,0}	Ialt
Antal <i>Mergel</i>	17	66	52	111	56	60	24				386
^{0,0}	4,4	17,1	13,5	28,8	14,5	15,5	6,2				
Antal <i>Råkalk</i>								16	3	18	37
^{0,0}								43,2	8,1	48,7	
Antal <i>Skrivekridt</i>									3	14	17
^{0,0}									17,6	82,4	
Antal <i>Blegekridt</i>							4	2	4	4	14
^{0,0}							28,6	14,2	28,6	28,6	
Antal <i>Søkalk</i>									2		2
^{0,0}									100,0		

4. **Undersøgelser af speciel art har omfattet 5580 analyser.** Heraf vedrører 2771 analyser jord, 85 tørvejord, 166 tørvestrøelse, 26 kompost, 300 råhumus, 8 aske (fra afbrændt mose), 48 okker, 2 ler, 32 sand, 1 grus, 149 græs, 108 korn, 42 kartofler, 173 roer, 28 træsyre, 2 trækul, 98 ensilage, 1 mask, 2 filterstøv, 18 strøelse (spåner), 6 kyllinggødning, 6 blandingsgødning, 6 slam, 175 mælk, 610 blodserum, 323 drikkevand, 252 vandløbsvand, 12 vand til vanding, 22 dambrugsvand, 6 støbevand, 31 drænvand og 71 spildevand.

Som det ses, er det mange — og vidt forskellige — emner, der har været underkastet analyse. Størsteparten af disse »særlige« analyser er foretaget for Hedeselskabets egne virksomheder.

For afdelingen for undersøgelser og forsøg — herunder forskningsvirksomheden — er der udført mange bestemmelser af svovlkalktilstand vedrørende giftforsøgene og andre forsøg, igangværende såvel som nyanlagte. I forbindelse med dræningsforsøg er der udført et stort antal analyser vedrørende jordens kationbelægning og tekstur, ligesom der er foretaget en mængde undersøgelser med hensyn til jordens indhold af organisk stof, bestemt dels ved glødetab, dels ved våd forbrænding (humusbestemmelser). Endelig er der i en række afgrødeprøver bestemt tørstofindhold.

For *den kulturtekniske afdeling* er der bl. a. foretaget undersøgelser af spildevand. Endvidere er prøver fra vandingsanlæg analyseret for at konstatere indhold af køgsalt. I sandprøver er der foretaget kornstørrelsebestemmelser (v. sigtning), og i jordprøver er der bestemt vandindhold, glødetab og rumvægt.

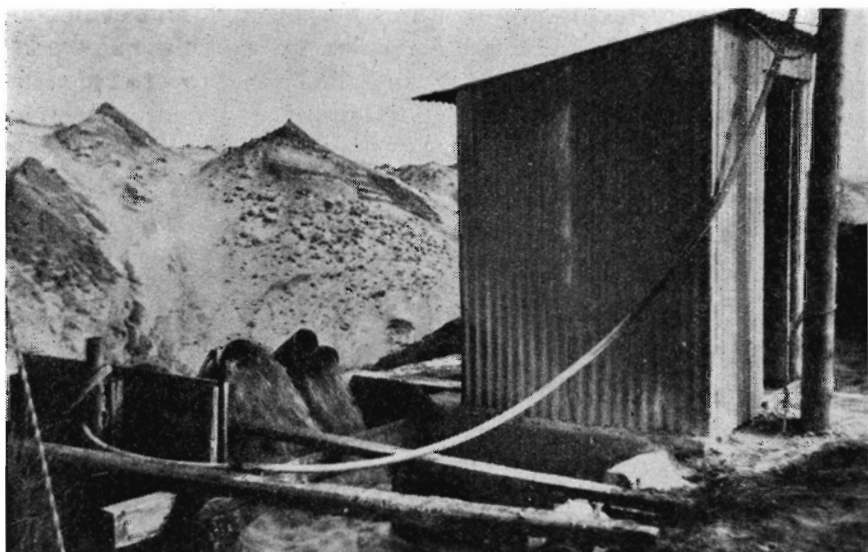
For *mose- og engafdelingen* er der udført mange jordbundsanalyser. Prøver er indsendt fra afdelingens forskellige distriktskontorer rundt i landet, og foruden undersøgelser til klarlægning af jordens tilstand med hensyn til makro- og mikronæringsstoffer, er der i en del tilfælde foretaget mere indgående undersøgelser, som f. eks. bestemmelse af svovl-kalktilstand og kornstørrelse.

For *plantningsafdelingen* er der i 25 prøver af råhumus foretaget bestemmelser af reaktionstal, fosforsyre-, fosfat- og kalital, samt ammoniak- og nitratkvælstof. Disse undersøgelser er foretaget i forbindelse med *professor Mar: Møllers gødningsforsøg i plantagen »Dalgas«*, og prøverne er analyseret såvel straks efter modtagelsen i laboratoriet som efter »lagring« i 3 mdr. for at iagttage ændringer i analysetallene som følge af biologiske processer.

Træsyreprøver er i lighed med tidligere år for virksomheden i Brande undersøgt for indhold af eddikesyre og b-tjære, og en trækulsprøve er undersøgt for indhold af flygtige stoffer.

For *landbrugs- og havebrugskonsulenterne* er der foruden det foran nævnte meget store antal jordprøver undersøgt mange *afgrødeprøver*. Der er således foretaget ca. 500 tørstofbestemmelser i græs, korn, kartofler og roer. I 38 *ensilageprøver* er der bestemt reaktionstal, i 34 tørstofindhold og i 21 askeindhold. Enkelte af prøverne er endvidere undersøgt for indhold af protein, flygtigsyretal, smørsyretal og ammoniaktal. *Mælkeprøver* er i 161 tilfælde undersøgt for tørstofindhold, og i 14 af prøverne er der tillige bestemt proteinindhold. Endelig skal eksempelvis nævnes, at en *slamprøve* er undersøgt for gødningsværdi. Denne fremgår af nedenstående skema.

Vandindhold, v. modt., % H ₂ O	72,2		
Reaktionstal, pH	4,1		
Glødetab (org. stof), % i tørstoffet	61,3		
Kvælstof, total, % i tørstoffet	0,86,	sv. t. ca. 55 kg	15,5 % N-gødning
Fosforsyre, saltsyreopl. efter glødning, % i tørstoffet	0,08,	» » »	10 kg superfosfat
Kalium, »	0,14,	» » »	3,5 kg 50 % kaligødning, alt pr. ton slam-tørstof.



Hedeselskabets laboratorium har for Ferskvandsfiskeriforeningen for Danmark foretaget analyser af afløbsvand fra brunkulslejerne som omtalt i beretningen. Billedet her viser en kalkmølle ved pumpestation i Søby-området.

For Foreningen af jydsk Landboforeningers planteavlkontor i Skanderborg er der foretaget bestemmelse af reaktionstal i 261 jordprøver fra kalkmiddelforsøg.

Vedrørende *kalkmængdeforsøg* er 41 jordprøver underkastet omfattende undersøgelse, idet der er foretaget bestemmelse af reaktionstal, fosforsyre, fosfattet, kaliumtal, natriumtal, kalciumtal, kobbertal, magnesiumtal, bortal, kalkbehov, humus, slemning og kationbelægning. I forbindelse med samme forsøg er 2 kalkprøver undersøgt for kornstørrelse.

24 prøver fra forsøg vedrørende *dybdebehandling* er analyseret for reaktionstal, fosforsyre- og fosfattet, kaliumtal, humus og slemning.

I forbindelse med F. f. F.-forsøg (flerårige, flyttelige fosforsyre-forsøg) er der i 81 jordprøver bestemt fosforsyre- og fosfattet.

Endvidere skal anføres, at en spånprøve er undersøgt for reaktionstal samt indhold af vand, aske, totalkvælstof, fosforsyre og kalium.

Samarbejdet med *landbrugsafdelingen på Risø* er fortsat, og der er i lighed med tidligere år foretaget omfattende undersøgelser — såvel kemiske, fysisk-kemiske som mekaniske — på en række jordprøver vedrørende karforsøg med fosforisotopen P_{32} .

På særlig foranledning er der endvidere analyseret 14 jordprø-

ver. Disse er alle undersøgt for reaktionstal, fosforsyre- og kalital. I 4 af prøverne er der tillige foretaget bestemmelse af mikronæringsstofferne mangan, kobber og bor, og 7 er undersøgt for kornstørrelse (v. slemning).

For *Statens forstlige Forsøgsvæsen* er der som sædvanlig foretaget en række undersøgelser af profiler fra statens plantager i Jylland. Undersøgelserne har i år omfattet 181 bestemmelser af reaktionstal, fosforsyre-, fosfat- og kaliumtal, mangan-, kobber- og magnesiumtal samt tørstofindhold.

For *private virksomheder og institutioner m. v.* er udført et stort antal analyser af forskellig art. Således er f. eks. prøver af *tørvestrøelse* til brug for gartnerier undersøgt for indhold af plante-skadelige stoffer, *sandprøver* for egnethed til betonstøbning, prøver af *vejmateriale* er underkastet analyse for at konstatere »frostsikkerhed«, og endelig er der i *blodserum* bestemt indhold af kalium, natrium og lithium.

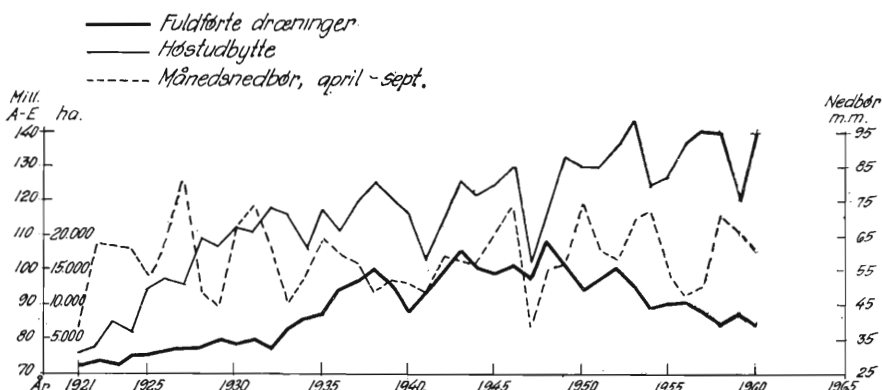
Af de analyser, der i årets løb er foretaget under benævnelsen »specielle«, vedrører en stor del undersøgelser af *vandprøver*. *Drikkevandsprøver* har i et stort antal været underkastet fuldstændig kemisk og bakteriologisk undersøgelse for at konstatere vandets egnethed som husholdnings- og drikkevand. *Dambrugsvand* er undersøgt for reaktionstal, jern, klorid, iltforbrug og hårdhed. I prøver af *støbevand*, *drænvand* og *spildevand* er der ligeledes foretaget forskellige kemiske analyser, og endelig er prøver af *vandløbsvand* og *afløbsvand fra brunkulslejer* undersøgt for surhed (reaktionstal) og jernindhold m. m., navnlig med henblik på forurening af vandløb, der har forbindelse med dambrug. I tilknytning hertil skal nævnes, at laboratorieførstanderen siden 1958 på Hedeselskabets vegne har bistået Ferskvandsfiskeriforeningen for Danmark i arbejdet med at forhindre — eller i hvert fald bekæmpe — forureninger af vore ferske vande med afløbsvand fra brunkulslejerne. Om det arbejde, der indtil dato er udført i denne sag, er der skrevet en beretning, som interesserede kan læse i »Ferskvands-Fiskeribladet« for maj 1961.

Vandløbsloven m. v.

De love, som afdelingen arbejder med, har i årets løb været vist stor interesse fra mange forskellige sider.

I folketinget har folketingsmand *Heilesen* den 25. 5. 1960 stillet landbrugsministeren følgende spørgsmål:

»Vil ministeren overveje en ajourføring og forenkling af vandløbslovgivningen, således at alle sager vedrørende vandløb m. v. behandles af de ordinære vandløbsretter?«



Grafisk fremstilling af Danmarks høstudbytte i mill. a. e. 1921—62, gennemsnitlig månedsnedbør i april—september 1921—60, og mose- og engafdelingens dræningsvirksomhed. Det vil ses, at dræningsvirksomheden i det væsentligste følger kurven for høstudbyttet indtil 1952. Herefter er billedet uklart, idet dræningsarbejdet siden 1948 har været faldende. Forsåvidt angår nedbørskurven fremgår det, at dræningsvirksomheden er forskudt til højre for denne, hvilket vil sige, at et vådt år normalt giver forøget dræningsvirksomhed 1 à 2 år senere.

De samvirkende danske Landboforeninger har nedsat et udvalg til gennemgang af vandløbsloven og lov om landvæsensretter bl. a. med henblik på en nyordning af fordelingen af udgifterne ved vandløbenes vedligeholdelse.

Amtsrådsforeningen og De samvirkende Sognerådsforeninger har ligeledes nedsat udvalg vedrørende vandløbenes vedligeholdelse.

De af ministeriet nedsatte kommissioner vedr. vandløbenes forurening og vandforsyningsloven har fortsat deres arbejde. Der kan formentlig ventes betænkninger i 1961. Det må antages, at der fra begge kommissioner vil blive stillet forslag, der griber ind i vandløbsloven, men det er endnu for tidligt at spå om, hvad der kommer ud af det ovenfor nævnte.

Landbrugsministeriet har i november 1960 og december 1960 udsendt:

Vejledende retningslinier for udarbejdelse af planer med beskrivelse og overslag m. v. for dræningsarbejder under grundforbedringsloven.

Vejledende retningslinier for udarbejdelse af planer med beskrivelse og overslag m. v. for mekaniske vandingsanlæg under grundforbedringsloven.

Afdelingen har ydet omfattende bidrag herved.



*RADIO * FJERNSYN*

Forstærkeranlæg

Stereofonianlæg

Båndoptagere

HANDELSAKTIESELSKABET
BANG & OLUFSEN

Struer - København - Odense

KARTOFFELMELCENTRALEN

A. m. b. A.

Andels-Kartoffelmelfabriken »Djursland«
Andels-Kartoffelmelfabriken »Midtjylland«
Andels-Kartoffelmelfabriken »Vendsyssel«
Grimstrup Andels-Kartoffelmelfabrik
Karup Kartoffelmelfabrik, A. m. b. A.
Andels-Kartoffelmelfabriken »Sønderjylland«
Videbæk Kartoffelmelfabrik, A. m. b. A.



SAVNER DE? HUSHJÆLP?

— så er løsningen:

Ballerup

Master Mixer

Maskinen for ethvert køkken

— selv det STØRSTE!

EKSTRA KRAFTIG MOTOR!

ælder, rører, pisker, moser, hakker, river,
snitter, maler kaffe m. m.

Standardudstyr,

incl. kødhakker og frugtpresser

kr. 695,- med melaminskål

kr. 745,- med rustfri stålskål

Forhandles overalt — forlang brochure

Helmuth A. Jensen

København F. — Telefon Fasan 8877



„LYNGBY“ GRAVESKOVL

No. 1 K 255×345 mm

No. 2 K 240×330 mm



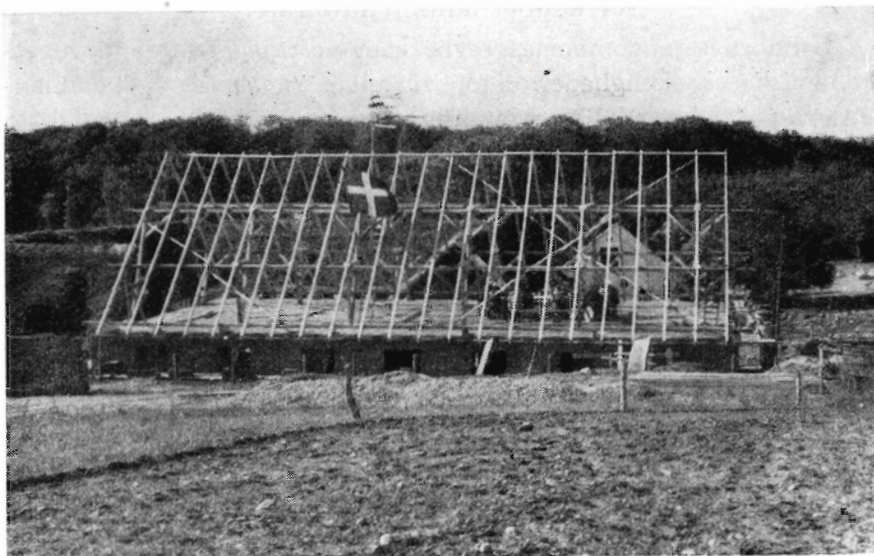
Det rette Værktøj —

— gør Arbejdet let

D. S. I. Skovle er fremstillet af fine-
ste Staal og forsynet med fint sløbne
Skafter af prima Asketræ.

Dansk Staal Industri A/S af 1933

Kongens Lyngby - Telf. 870410.



»Anegaarden«, Ebeltoft mark, gdr. Ove Jensen.

Den rejste bygning udgør første halvdel af den påtænkte opbygning af den gamle slægtsgård og er udført som en moderne 3-rækket kostald med plads til 40 kreaturer. Projekteringen udført af Hedeselskabet.

Bygningsvirksomheden.

Det samarbejde om landbrugsbyggeri, som afdelingens kontor i Aarhus har med Kolind landboforening, Aarhus amts husmandsforeninger, Kalø-Knebel Vigs landboforening, Kaløvigs landboforening, Grenaa landboforening og Ebeltoft landboforening er fortsat. Ligeledes er samarbejdet om landbrugsbyggeri med De samvirkende Lolland-Falsterske landboforeninger og De samvirkende Lolland-Falsterske husmandsforeninger samt mellem Morsø landboforening og kontoret i Ø. Jølby fortsat.

I forhold til året før har arbejdet haft følgende omfang:

	1960		1959	
Fuldført	50 arbejder	1.636.487 kr.	41 arbejder	686.120 kr.
Under udførelse	112 »	4.946.850 »	101 »	3.016.200 »
Arbejder, der endnu ikke er taget stilling til	110 »	4.427.000 »	121 »	5.001.885 »
Henlagt	23 »	838.050 »	4 »	172.212 »
Under projektering	19 »		19 »	
Vejledninger o. lign.	81 »		50 »	
Ialt:	395 arbejder	11.848.387 kr.	336 arbejder	8.876.417 kr.

Selskabets landejendomme.

Landbrugsejendommenes regnskaber er præget af landbrugets økonomiske vanskeligheder og for *Hesselvig Enggaards* vedkommende særlig af, at de dårlige afsætningsvilkår har været katastrofal for kartoffelavl.

Mosestationen Pontoppidan ved Herning har som hidtil været udlagt til tørveproduktion, men denne har kun udgjort halvdelen af forrige års produktion.

REJSER OG BESØG.

I det forløbne år har Hedeselskabet haft besøg af flere udlændinge, navnlig studiegrupper, end nogensinde tidligere. Der har været repræsentanter for alle mulige lande, og en stor del af de besøgende har haft tilknytning til de forskellige afdelinger og organisationer indenfor F.A.O.

HEDESELSKABETS UDSILLINGER.

I forbindelse med lokale dyrskuer har Hedeselskabet i det forløbne år deltaget med udstillingsmateriale i 4 byer: Skjern, Odense, Viborg og Aars.

HEDESELSKABETS BIBLIOTEK.

I det forløbne år har forholdene for Hedeselskabets Bibliotek fundet en endelig stabilisering, idet der er godkendt vedtægter og forretningsgang og i regnskabet optaget et beløb til bibliotekets drift. Under disse forbedrede kår har biblioteket derefter påbegyndt arbejdet med at tilrettelægge en faglig service for funktionærerne indenfor litteraturtjenesten.

PERSONALET

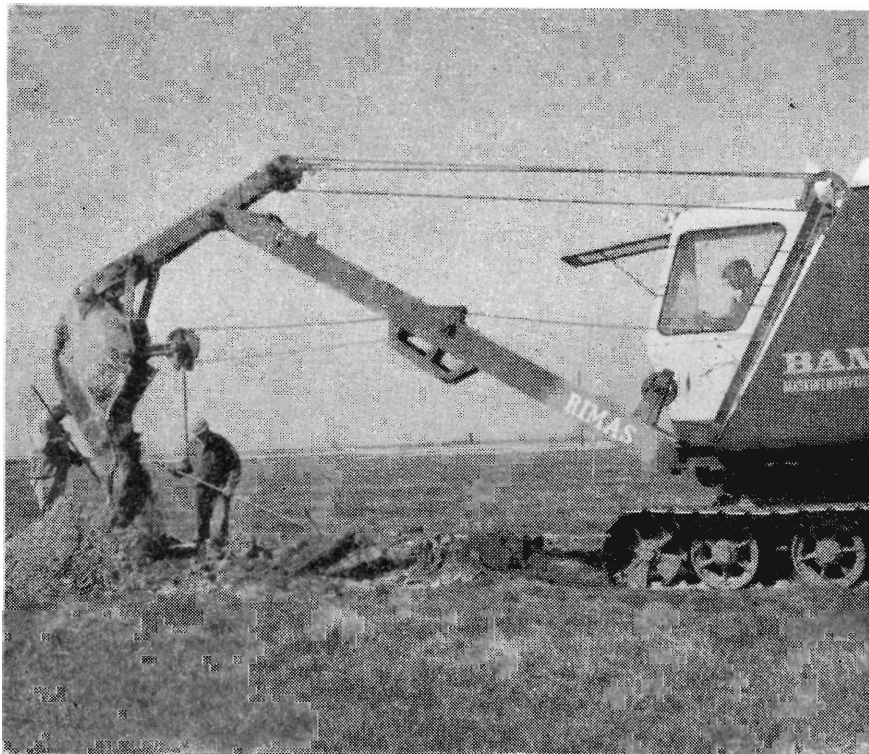
har i 1960—61 gennemsnitlig udgjort 382.

Kongenshus Mindepark

har i 1960 haft et tilfredsstillende besøg, og de i 1959 afbrændte godt 700 ha er ved at skifte karakter, idet tyttebær og en græsbevoksning nu delvis dækker de sortsvedne områder, så de ikke længere virker så uhyggelige.

Bestyrelsen for mindeparken har igen godkendt en række hedeponerer til hædring i mindeparken.

I de 2 foregående årsberetninger har jeg givet udtryk for ønsket om, at der måtte findes frem til en ordning med en læplantningskonsulent, der kan stå som et samlende organ for dansk jordbrugsanstrengelser for at få et efter nutidens dyrkningsmetoder afpasset læhegnssystem.



Maskingraving af drængroft på »Gyldensteen« ved Bogense i maj 1961.

Dette ønske er nu gået i opfyldelse. Under omtalen af plantningsafdelingens forhold er der gjort rede for de nærmere omstændigheder ved denne ordning.

Jeg vil her give udtryk for Hedeselskabets tilfredshed med, at det med nydannelsen med læplantningskonsulenten er fastslået, at læ omkring de vindudsatte marker er et *landøkonomisk* problem. Ansættelsesspørgsmålet for vedkommende er løst ved et samarbejde mellem husmandsforeningerne, landboforeningerne og Hedeselskabet. Det fremgår af regnskabet, at Hedeselskabet i det forløbne år har ydet kontant bidrag hertil, og vi er indstillet på at fortsætte, hvis dette skønnes ønskeligt.

Baggrunden for læplantningsarbejdets tilrettelægning er det såkaldte læplantningsudvalg, der har afdelingschef, skovrider *Steenstrup* som formand, og herudover har repræsentanter for de landøkonomiske foreninger, statens planteavlfsforsøg samt landbohøjskolen som medlemmer. Der er fornylig givet en bevilling til en viden-

skabelig undersøgelse af det aktuelle omfang af bortblæsningen af sand- og muldstoffer fra danske agerjorder. Dette arbejde skal ledes af professor *Niels Nielsen* fra Københavns universitets geografiske laboratorium i samråd med førnævnte udvalg.

Der er således skabt et godt grundlag for løsningen af det for dansk landbrug så vigtige læplantningsspørgsmål, et problem, der synes at vokse i betydning med den stærke mekanisering af landbrugsarbejdet. Der vides allerede nu meget om, hvordan et effektivt læhegn skal være. Denne viden formidler de landøkonomiske konsulenter, læplantningsforeninger og andre med læplantningskonsulentens bistand til landmændene.

Ved arbejdets praktiske tilrettelægning kommer Hedeselskabet igen ind i billedet, idet vore planteskoler — sammen med landets mange andre fortrinlige planteskoler — er med til at levere de egnede planter, og vort forstlige personale og de mange medarbejdere ved Hedeselskabets flyvende Korps, er med til at lede plantningen og plejen af læhegnene.

Om plantningsafdelingens specielle forhold vil jeg pege på, at vi, udover de øgede krav til læplantning, mærker øgede krav om bistand til tilplantning af magre sandjorder. Det høje omkostningsniveau hævdes at gøre sådanne arealer urentable til almindelig landbrugsdyrkning, og såfremt der kan lempes ved landbrugsforpligtelsen, synes det at tyde på, at udviklingen vil komme til at gå endnu stærkere i retning af tilplantning på sådanne jorder. Der kan stilles spørgsmålstejn ved disse arealers muligheder for rentabel skovdrift, og det har tidligere været en anke mod Hedeselskabet, at sådanne arealer er tilplantet, men kommer valget til at stå imellem at lade dem ligge hen eller tilplante dem, så bør vi af mange grunde tilplante dem.

Den vedmasse, der her kan høstes om 30—50 år, vil højst sandsynligt kunne afsættes til produktive og værdifulde formål. Træforbruget — ikke mindst til industriel forarbejdning — vil fortsat være voksende.

Som det ses af detailoversigterne, har grundforbedringsarbejderne og landvindingsarbejderne under Hedeselskabets medvirken



**Nedsæt lugearbejdet
i forstplanteskoler -
sprøjt med
Shell Weedkiller W
i frø- og prikledede**

Før kulturfrøets fremspiring kan Shell Weedkiller W benyttes i alle skovfrøkulturer. Der anvendes 5-10 ltr. præparat pr. 100 m².

Efter fremspiring tåler kulturer som skovlyr, sitka, tsuga og rødgran stadigvæk sprøjtning med Shell Weedkiller W - samme kulturer tåler også sprøjtning i prikledede. Sprøjtningen skal udføres inden frøhætten afkastes, eller når skuddene er forveddet. Ved sprøjtning efter fremspiring bruges 1-2 ltr. pr. 10 m². Senere på sommeren og hen på efteråret kan dosis forøges.

Få nærmere oplysninger - tal med Deres forhandler eller ring eller skriv til Shell. Vore konsulenter og vort omfattende brochuremateriale står frit til Deres rådighed.

SHELL KEMIKALIER



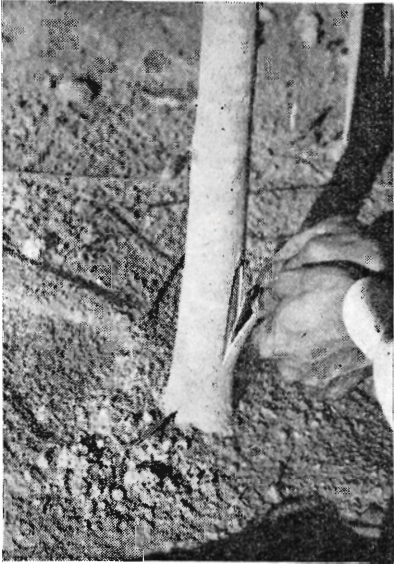
A/S Dansk Shell
Kampmannsg. 2
København V.
Telf. MI 5340

Weedkiller W.

Aldrin, Dieldrin, Endrin, Phosdrin, D-D og Nemagon er Shell kemikalier

Eneforhandler af SHELL kemikalier til forstplanteskoler og skovbrug
Dansk Skovkontor v/ skovrider C. F. Ingvorsen, Postbox 1 - Næstved - Telf. Nyland 110

I samarbejde med Arboretet bringer Novopan Træindustri A/S i denne annonce oplysninger om skovtræforædlingen.
Nr. 23.



Betydningen af at kunne fastholde de arvelige egenskaber gennem vegetativ forering er blevet fremhævet i de forrige annoncer. Det er dog ikke blot i den nordlige hemisfære dette hjælpemiddel anvendes. I troperne har man, førend skovtræforædlingen blev almindelig kendt herhjemme, i vid udstrækning benyttet »budding«, d.v.s. en form for okulering, dels i forædlingsarbejdet og dels som almindelig praksis i plantagedriften. Det er navnlig ved dyrkning af gummitræet, *Hevea brasiliensis*, denne metode er blevet prøvet og anvendt.

Billederne viser øverst et par kinserhænder ved selve okuleringen og nederst økulanterne 14 måneder senere.

Ved målbevidst udvalg og opformning af de bedste individer har man i løbet af godt 30 år forøget latex produktionen pr. arealenhed 4—5 gange.

Den hurtige udvikling skyldes ikke blot gummitræets hurtige vækst, men også den direkte udnyttelse af forsøgsresultaterne i praksis gennem vegetativ forering.



NOVOPAN TRÆINDUSTRI A/S
PINDSTRUP . TELEFON 39*



Hedeselskabets nyanskaffede larvefodstraktor set i en usædvanlig synsvinkel, da den udlades i Københavns havn. I baggrunden Hotel Europa.

været af omtrent samme omfang som i de senere år, dog med en tydelig tendens for nedgang for landvindingsarbejderne.

Den regnrige periode i 1960 skabte mange steder fornyet interesse for dræning, idet den fremadskridende mekanisering af landbrugets markarbejde ledsages af overgang til tungere og tungere maskiner, hvorfor de våde pletter i marken, der ikke kan bære disse maskiner, volder store ulemper. Det er også en absolut fordel for mejetærskerne, at kornmarkerne modnes ens, og det betyder sammenlagt, at veldrænede jorder i dag mere end nogensinde hører med til rationel landbrug. Under disse forhold føles det som en større og større ulempe, at grundforbedringsloven og landvindingsloven er

så fast knyttet til beskæftigelsessituationen. Fra landbrugets side er der jævnlige udtryk for, at man ønskede at fremhæve grundforbedringslovens beskæftigelsesmæssige karakter, idet man ikke ønskede denne lov betragtet som en decideret tilskudslov til landbruget. Dette forhold kan der måske nu ses noget anderledes på. Fra alle sider er det fremhævet, at dansk landbrug må ydes en rimelig støtte under de øjeblikkelige afsætningsforhold, og den bedste støtte må være at medvirke til, at produktionsforholdene er så gode som muligt.

Den stærke fremhæven af, at statstilskudet til grundforbedringsarbejder er betinget af de pågældende arbejders udførelse ved såkaldt henvist arbejdskraft, og at der som hovedregel ikke gives tilskud til arbejder, hvor der anvendes maskiner — og i hvert tilfælde ikke til det arbejde, der direkte udføres med maskiner — har medført, at vi i Danmark er langt bagefter vore nabolande med hensyn til mekanisering af dræningsarbejder. En ændring af disse forhold trænger sig på, og Hedeselskabets teknikere følger med opmærksomhed, hvad der i disse år kommer frem af dræningstekniske hjælpemidler på de inden- og udenlandske markeder.

Spørgsmålet om det berettigede i en fortsættelse af landvindingsarbejderne under de nuværende forhold rejstes gang på gang i den offentlige debat. Den reelle virkning af landvindingsarbejderne er dog, at vort importbehov for foderkorn formindskes. Danmark har i de sidste 10 år haft en nettoimport på 525.000 tons korn pr. år. Med en gennemsnitsavl på 35 tdr. korn pr. ha har vi i dette tiår — for at bruge et udtryk, der har været anvendt i anden forbindelse — hvert år dyrket korn på 150.000 ha i udlandet. Det kan ikke være forkert at prøve at lægge det sådan til rette, at vi kan dyrke en del af dette korn herhjemme. I øjeblikket kan der købes korn med tilskud af ca. 30 kroner pr. tønde fra eksportlandet. Denne situation kan ikke være vedvarende, og får Danmark på en eller anden måde en tilknytning til det europæiske fællesmarked, vil kornpriserne sikkert blive forlangt stabiliseret på et højere niveau end den øjeblikkelige danske kornpris. Det taler for en jævnt fortsat udvikling af landvindingsarbejdet. I samme retning peger de stigende jordpriser, der taler deres tydelige sprog om behovet for dyrkbar jord i Danmark.



Gammel Vejbro, der forsvinder, fordi vejvæsenet omlægger vejen samtidig med at vandløbet uddybes.

Vi skal blot sikre os, at den jord, der fremskaffes ved landvinding, bliver jord med høj produktionsværdi.

I det sidste år har der igen lydt kritiske røster overfor Hedeselskabet fra visse sider indenfor naturfrednings-interesserede. Jeg har tidligere gjort opmærksom på, at en drøftelse af naturfredningens omfang rettelig må føres med dem, der ejer jorden, som den ene part. Dette er også nu i høj grad blevet tilfældet i forbindelse med behandlingen af de gennemgribende ændringer i naturfredningsloven. Hedeselskabet har peget på en række af de problemer, der vil opstå ved denne nye lovs administration. Også fra vor side erkender vi, at vort lands stærke udvikling i retning af et industrisamfund kræver ændrede former for beskyttelse af vore naturværdier. Vi forstår de betænkeligheder, som landbrugets organisationer har fremført i forbindelse med behandlingen af dette lovforslag. Det er nu vort håb, at administrationen af en ny lov må lægges sådan til

rette, at der lægges mindst mulig hindring i vejen for en nødvendig fremgang, også i vor landbrugsproduktion.

Overfor naturfredningen som begreb må det påpeges, at det ikke alene er nødvendigt at samle kræfterne om at bevare bestående værdier, der må også sættes ind for at skabe nye. En sådan tanke er baggrunden for et samarbejde, der i det forløbne år er aftalt mellem det regionale fredningsudvalg for Nordjylland og Hedeselskabets plantningsafdeling. Man erkender her, at bestemte områder vil vinde i skønhedsværdi ved tilplantning, medens der også findes områder, hvor tilplantning bør undgås.

Naturfredning bør i så stor udstrækning som muligt have et positivt sigte. Dette praktiserer Hedeselskabet i høj grad ved at bistå ved tilplantning af de omgravede arealer ved brunkulslejerne. De mange samlepladser for kasserede biler — de såkaldte bilkirkegårde — pynter ikke i landskabet, og her ville en slørende tilplantning ud mod befærdede veje i mange tilfælde kunne dække over en uskøn, men nødvendig arbejdsplads.

Det vil med andre ord sige: Naturfredning kombineret med naturpleje bør tillægges større vægt. Det er en linie, som dækker over et fundamentalt grundlag for Hedeselskabets arbejde. Et tilbageblik over udviklingen i Hedeselskabets spor vil godtgøre, at summen af naturværdier er vokset i arbejdets spor, idet der — samtidig med at der er skabt bedre og bedre vilkår for produktion på den danske jord — er skabt skønhedsværdier af tidligere ukendt omfang.

I fortsættelse heraf vil jeg pege på, at i det forløbne år har Hedeselskabet måttet påtage sig flere og flere opgaver i forbindelse med bygning af rensningsanlæg. Hedeselskabets medarbejderstab omfatter teknikere med stor viden og efterhånden megen erfaring vedrørende etablering af sådanne anlæg. Det kommer os til gode nu. Vi har fra Hedeselskabets side før været tilbageholdende med at gå ind i sådanne arrangementer — det gælder både rensningsanlæg og kloakeringsarbejder — medmindre sådanne arbejder var en integrerende del af et afvandingsprojekt.

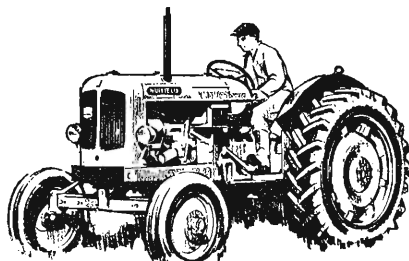
Fremover bør vi sikkert vise dette arbejde nogen større opmærksomhed, idet forureningen af danske vandløb er stærkt tiltagende.

Hedeselskabet ofrer megen opmærksomhed på spørgsmålet om



Til skovbrug Nuffield 4..!

Den kraftige hydrauliske løft er uhyre let at indstille og tager selv de største stammer. Den lille venderadius giver en enestående manøvreedygtighed og hurtig og nem kørsel mellem stammerne. Den overdimensionerede kobling på 28 cm kræver ingen indvendig justering eller smøring. De 50 huller for ophængning af redskaber foran på bagakslen under traktoren giver utallige muligheder for anbringelse af spil, kraner og andre specialredskaber til skovbrug. 56 hk (SAE) dieselmotor. Differentialespærring og hydraulisk vægtoverførsel.



NUFFIELD

UNIVERSAL

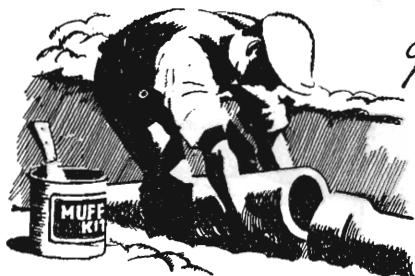
DANSK OVERSØISK MOTOR INDUSTRI A/S - GLOSTRUP

AKTIESELSKABET
NORDISK BRANDFORSIKRING

ALLE ARTER FORSIKRINGER

GRØNNINGEN 25 - KØBENHAVN

FIONA MUFFEKIT



*gør arbejdet
lettere
og muffen
tættere*

FÅS HOS
TØMMERHANDLERE,
BYGNINGSMATERIALE-
FORRETNINGER,
SAMT STØRRE
BETONVAREFABRIKER

SVENDBORG TAGPAPFABRIK . TELEFON 66

Ellidshøj Kridt- og Kalkværk

v/ C. M. Christiansen, Aarhus

Telefon Ellidshøj 4 og Aarhus 2 73 12
Fabrikation af jordbrugskalk samt foderkridtmel

Rødkjærsbro Cementvarefabrik

ved J. T. Birk . Telef. Rødkjærsbro 14

FØRER KUN Δ MÆRKEDE VÅRER

Alle arter betonvarer til afvanding og kloak føres

Forlang tilbud

Skandia-kalk

Alle arter jordbrugskalk



Skandinavisk Kalk og Kridt 1/5

Aalborg: Telefon 2 92 55

Driftskontor: Tlf. Sdr. Tranders 147

HAMMERUM
HERREDS

Spare- og Laanekasse

Tlf. Herning 3733 (fl. lin.)

Kontortid:

Man./Torsdag 10-12,30 og 14-17

Fredag tillige 18,30-19,30

Lørdag 10-12,30

Til alle slags bygninger

DANSK

ETERNIT

TAG- OG VÆGBEKLÆDNING

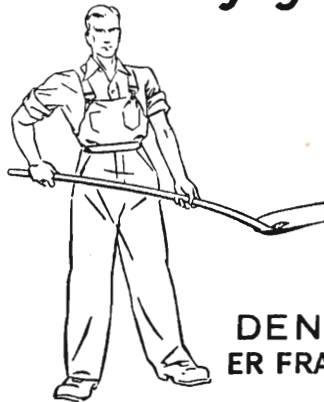
DANSK ETERNIT FABRIK A/S
AALBORG

SALGSKONTOR:

KAMPMANNSGADE 2 . KBHVN. V

TELEFON: MINERVA *2222

Den er rigtig!



DEN
ER FRA

Zinck

 GODT-HAAB

Midtjydske Teglværkers Salgskontor S. m. b. A.

Alle størrelser i drænrør leveres

Telefon Viborg 1330

CLOC

Liqueur
Gin
Whisky



Tusinder af hektar lave arealer langs vore åløb oversvømmes regelmæssigt forår og efterår, så jordens værdier ikke kan udnyttes fuldt ud.

renest muligt vand i de danske vandløb. Vi påkalder medarbejderskab til denne opgaves løsning fra alle sider og ikke mindst fra sportsfiskeriets side.

Hedeselskabet har i årets løb deltaget i forhandlinger i udvalg og i kommissioner om eventuelle ændringer i loven om vandforsyning og i vandløbsloven. Den stærke udvidelse af markvanding i landbruget kommer på en tid, hvor behovet for vand til andre formål også er stigende, og hvor kravene til renholdelse af vandløbene stærkt berører disses vandføring.

I alle disse forhandlinger har Hedeselskabet bistået landbrugsorganisationer, kommissioner og udvalg, og der er grund til at takke for den tillid, der vises Hedeselskabet ved at tage det med på råd i disse spørgsmål.

Hedeselskabets forsøgs- og forskningsarbejde har været af normalt omfang. Der har vist sig at være et stort behov for de mere specielle dræntekniske undersøgelser, som nu er henlagt til en særlig



Mønsted kalkbrud.

afdeling under konsulent *Sandahl Skovs* ledelse. Det frugtbringende samarbejde med det hollandske Hedeselskab har medført, at der nu herhjemme gennemprøves redskaber, som man under store bekostninger har konstrueret i Holland. Vi er det hollandske Hedeselskab tak skyldig for værdifuldt samarbejde.

Det danske Hedeselskab takker de forskellige ministerier og de bevilgende myndigheder for den tillid, der på mange områder vises os. Vi takker også landbrugets og skovbrugets organisationer for godt samarbejde.

Dette forårs store skred i lønniveauet vil sikkert sætte dansk erhvervsliv på en prøve, der kun kan klares ved stor personlig indsats af hver borger i landet.

Denne udvikling vil give Hedeselskabet store problemer i det kommende år, men selskabet og dets funktionærstab er indstillet på, at også den situation skal klares.

Traktoren kører som De smører . . .

**Samme smørefedt
til alle landbrugsmaskiner**
ESSO MULTI-PURPOSE GREASE H

universalfedt til smøring af chassis, hjullejer og vandpumper. Tidligere var det nødvendigt med forskellige smøremidler for at smøre de mange forskellige landbrugsmaskiner korrekt. Det er det ikke mere.

Nu anvender man ESSO MULTI-PURPOSE GREASE H overalt. Denne fremragende, universelle fedtkvalitet

giver Dem en bedre smøring af alle chassisets bevægelige dele, som udsættes for vand — og tåler samtidig den stærke varme, som kan opstå i hjullejer. Yderligere giver den bedre smøring til kugle- og rullelejer end nogen hidtil anvendt speciel kugleleje-fedt. Endelig opfylder ESSO MULTI-PURPOSE GREASE H tilfulde de krav, der stilles til smøring af vandpumper, der udsættes for kogende vand.



**Specialolie til
gear
differential
snekkedrev og
tandhjuls-
udvekslinger**

Esso gear olie



er specielt fremstillet til disse særlige formål. Den giver det mindst mulige friktionstab og en smørefilm af så stor styrke, at den modstår de betydelige tryk, som opstår i et normalt gear. Samtidig beskytter den mod korrosionsangreb. Særligt tilsatte additiver i ESSO GEAR OLIE modvirker skumdannelser og sikrer derved olien en ekstra lang levetid.

- og så er der

ATLAS

*Det har ganske vist ikke noget med smøring at gøre . . .
Men lad os lige minde Dem om, at også med det berømte ATLAS tilbehør kan Esso betjene Dem: Dæk, batterier, tændrør o. s. v.*

og **Esso** garanterer
kvaliteten

Esso

I LANDBRUGETS TJENESTE

Aarhus Privatbank

Aarhus

Stiftet 1871

København

Den almindelige Brandforsikring
for Landbygninger, oprettet ved kongelig Anordning
af 1792



Brandforsikrer Bygninger
- færdige og under Opførelse -
med fast Inventar

HOVEDKONTOR:
STORMGADE 10 - KØBENHAVN K.
C.: 1100

Petersen & Pedersen

Alt i
elektricitet

VIBORG
Telf. 195 og 1325



Brostrøm^s Planteskole

VIBORG
ved C. Nielsen
Telefon 42

leverer alle planter for
HAVE, MARK og SKOV
Hårdføre og veldrevne arter
for ethvert formål

Petersværk Betonvare-Industri

Nørresundby - Telf. 2 10 55 (kaldenr. 0 81)

Alt i betonvarer efter D. S. 400
Renseanlægget »Ringtanken« (Dansk patent nr. 59820)

FYENS LANDMANDSBANK ODENSE

Vestergade 33 - Telf. 11 46 11

.....
Åben 9½—12½ og 14—16, lørdag 9½—12½
Fredag til kl. 17. Udfører alle bankforretninger

Skive Cementstøberi

KNUD ØSTERGAARD
Telefon 921

NORMRØR
med garantimærket Δ
Imprægnering
Brøndrør



JORDBRUGSKALK

fra vore værker i

FAXE
HOLTUG
HADSUND
SVENDSTRUP J.

Aktieselskabet **FAXE KALKBRUD** Jordbrugskalkafdelingen

Frederiksholms Kanal 16, København K.

Telefon Minerva 7500

Hedeselskabets regnskab 1960—61.

Ved finansloven for 1960—61 er der under konto § 11-6-21 til formål vedrørende Det danske Hedeselskab bevilget følgende beløb:

	Bevilling	Regnskab
Lønninger til Hedeselskabets tjenestemænd	3.740.000,—	3.732.508,73
Pensioner m. v.	623.000,—	601.452,78
Administration af særlige bevillinger ..	120.000,—	120.000,—
Diverse tilskud:		
Småplantninger og hegn	715.000,—	1.337.636,01
» ekstraordinært ..	610.000,—	
Fredskovplantager	355.000,—	283.726,12
Vejledning i læplantninger m. v. ..	875.000,—	754.711,61
Demonstrationsplantninger m. v. ..	22.000,—	117.830,16
— ekstraordinært ..	85.000,—	
	7.145.000,—	6.947.865,41
Indtægter fra den tidligere forsørgelses-		
seskasse	÷ 13.000,—	÷ 117.236,19
	7.132.000,—	6.830.629,22

Af en bevilling på 67.000 kr. under konto § 11-6-23 til tilplantning m. v. af afgravede brunkullejer er anvendt 66.948 kr. 07 øre.

Det danske Hedeselskabs

A. Driftsregnskab for

Konto litra		Specif. bilag nr.	Netto- budget		Brutto-regnskab		Netto- regnskab			
			Kr.	Ø.	Debet	Kredit	Kr.	Ø.		
	I. Indtægtskonti:									
a.	Medlemsbidrag	1	92000	—	10481	72	101750	50	91268	78
b.	Renter af legater	2	18690	—	1432	—	21783	23	20351	23
c.	Renter og udbytte	3	155000	—	62215	85	230946	39	163730	54
d.	De industrielle virksom- heder	4	172600	—	1886624	95	2106327	52	2203302	57
e.	Ejendommenes drift	5	94570	—	5947750	93	6413169	11	465418	18
f.	Automobilernes drift	6	10000	—	87701	26	94462	46	6761	20
g.	Tilfældige indtægter	7	500	—	17000	—	17543	50	543	50
h.	Maskincentralen	8	25000	—	734805	78	760917	05	26111	27
			568360	—	8748012	49	9747499	76	999487	27

B. I. Driftsregnskab for

b.	Plantningsafdelingen	14	50000	—	522061	06	552047	08	29986	02
c.	Mose- og engafdelingen	15	160000	—	1727120	54	1992731	25	265610	71
d.	Kulturteknisk afdeling	16	160000	—	962809	97	1071525	96	108715	99
e.	Mergelafdelingen	17	5000	—	53031	49	63165	68	10134	19
g.	Laboratoriet	19	40000	—	223164	38	261688	50	38524	12
			415000	—	3488187	44	3941158	47	452971	03

B. II. Regnskab over statens tilskud

b.	Tilskud i h. t. finansloven	20	4350000	—			4216725	32	4216725	32
			4350000	—			4216725	32	4216725	32

driftsregnskaber 1. april 1960—31. marts 1961.
selskabets egne virksomheder.

Konto litra	Specif. bilag nr.	Netto- budget	Brutto-regnskab		Netto- regnskab	
			Debet	Kredit		
		Kr. Ø.	Kr. Ø.	Kr. Ø.	Kr. Ø.	
II. Udgiftskonti:						
i.	Administrationsudgifter	9	180700 —	192863 45	405 —	192458 45
k.	Tidsskriftet	10	84000 —	151703 01	67545 25	84157 76
l.	Bygningsvirksomheden	11	—	132404 68	128621 20	3783 48
m.	Forsøg	12	20000 —	24935 36	—	24935 36
n.	Tilskud til landboforenin- gernes læplantningskonsu- lent-virksomhed		—	10000 —	—	10000 —
	Overskud		283660 —	684152 22		684152 22
			568360 —	1196058 72	196571 45	999487 27

selskabets statsvirksomheder.

a.	Hovedkontoret	13	245000 —	375985 95	123206 27	252779 68
f.	Afdelingen for undersøgel- ser og forsøg	18	120000 —	288967 30	148509 13	140458 17
	Overskud		50000 —	59733 18		59733 18
			415000 —	724686 43	271715 40	452971 03

til Hedeselskabets virksomhed.

a.	Lønninger og pensioner	20	4350000 —	4368984 —	152258 68	4216725 32
			4350000 —	4368984 —	152258 68	4216725 32

Det danske Hedeselskabs

Konto litra	Kontoens tekst	Specif. bilag nr.	1. april	Iflg. formueregnskabet		31. marts
			1960	Tilgang	Afgang	1961
			Kr. Ø.	Kr. Ø.	Kr. Ø.	Kr. Ø.
	I. Aktiver:					
a.	Faste ejendomme	21-24	4960669 38	83153 03	34719 —	5009103 41
b.	Driftens materiel og inven- tar	22-25	1334152 11	229335 78	267877 52	1295610 37
c.	Driftens besætninger, lagre og lign.	23-26	1449928 83	4690 —	114410 75	1340208 08
d.	Legaters aktiver	27	1587062 10	82731 09		1669793 19
e.	Forsørgelseskassens aktiver	28	3389121 45	231072 79		3620194 24
f.	Fondsbeholdning	29	788363 05	22156 53		810519 58
g.	Debitorer, indtægtsrestan- cer, deposita	30	4409944 64	687406 83		5097351 47
h.	Debitorer vedr. statsvirk- somhederne	31	3046439 80	367542 18		3413981 98
i.	Udgifter vedr. næste regn- skabsår		273766 25	18212 81		291979 06
k.	Beholdning af »Hedens op- dyrkning i Danmark« . .		10307 77		239 88	10067 89
l.	Kasse-, bank- og girobe- holdninger		302159 52		300305 62	1853 90
			21551914 90	1726301 04	717552 77	22560663 17

Hedeselskabets kasse- og regnskabsudvalg:

Laust Nørskov.**Marinus Sørensen.**

Bestyrelsen for Det danske Hedeselskab.

P. b. v.

Chr. Lüttichau.

Formand.

status pr. 31. marts 1961.

Konto litra	Kontoens tekst	Specif. bilag nr.	1. april 1960		Iflg. formueregnskabet		31. marts 1961	
			Kr.	Ø.	Afgang	Tilgang	Kr.	Ø.
	II. Passiver:							
a.	Prioritetsgæld i ejendomme	24	263852	63	4756	82		259095 81
b.	Kreditorer, udgiftsrestan- cer, deposita	32	2236895	11		392039 69		2628934 80
c.	Mellemværende med le- gater	33	27192	93		396 59		27589 52
n.	do. med forsørgelseskassen		3895	87		2355 77		6251 64
d.	Legaters kapitaler	34	1587062	10		82731 09		1669793 19
e.	Hedeselskabets forsørgel- seskasse	28	3389121	45		231072 79		3620194 24
f.	Hedeselskabets jubilæums- fond		464350	23		222195 20		686545 43
g.	Indtægter vedr. næste regn- skabsår		75739	70	44398	94		31340 76
h.	Landbrugsministeriets lø- bende regning		2716229	88	408032	—		2308197 88
i.	Driftsregnskab for egne virksomheder	35	301743	90	869708	56	684152 22	116187 56
k.	Driftsregnskab for Hede- selskabets statsvirksomh.	36	991584	44		59733 18		1051317 62
l.	Hedeselskabets driftsfonde		7274757	05		660968 06		7935725 11
m.	Hedeselskabets reservefond		2219489	61				2219489 61
			21551914	90	1326896	32	2335644 59	22560663 17

Viborg, den 14. juni 1961.

Fr. Heick,
direktør.

B. Dalberg-Larsen,
kontorchef.

Ernst Jensen,
bogholder.

Foranstående regnskab er overensstemmende med Hedeselskabets bøger, som jeg har revideret.

Under revisionen er tilstedeværelsen af de i regnskabet opførte kasse-, bank- og girobeholdninger konstateret.

Viborg, den 15. juni 1961.

M. G. Mikkelsen,
statsaut. revisor.

I få ord —

☆ ☆

☆

Spredes over hele verden

For 100 år siden var Eucalyptus-træet næsten ikke kendt udenfor Australien, medens det nu er spredt over hele verden på grund af dets mangesidige anvendelsesmuligheder og dets hurtige vækst. For tiden tilplantes der med F.A.O.s hjælp årligt ca. 30.000 ha i Middelhavsområderne med Eucalyptus, og i Brasilien er i alt på få år tilplantet ca. $\frac{1}{2}$ mill. ha. Man regner med, at Eucalyptus-veddet vil få en betydelige indflydelse i verdensforsyningen med træ, idet det er særlig anvendeligt til industrielle formål. Hvor der ikke er tale om hårde vintre og nattefrost, er det fortrinligt anvendeligt i læbælter og som værn mod sandstorm og erosion.

*

Der var 806 skov- og hedebrande i Norge i 1960 omfattende ialt 2780 ha. Over 600 af brandene omfattede under $\frac{1}{2}$ ha, 429 var forårsaget ved uforsigtighed med ild (tobak!) og de 300 fandt sted i den tørre maj måned. Skaderne opgjordes i Fl. »Skogen« til 383.000 kr., men slukningsomkostningerne til 383.000 kr. — Adskillige skovbrande blev indrapporteret af svenske flyvere.

*

Norge eksporterede i 1960 træ for 39,4 mill. kr., i alt 27.461 stds.

*

Mennesker og får har forøget erosionen i Island

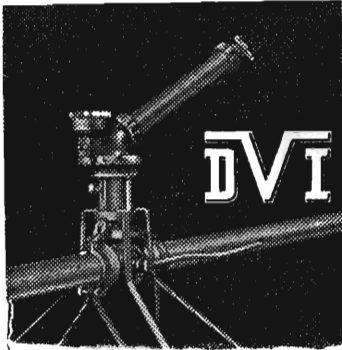
Årsberetningerne for arbejdet med skovrejsning i Island foreligger nu i et fællesbind for de sidste to år. Der er en lang række interessante og lærerige afhandlinger om, hvorledes der arbejdes og hvor intensivt man søger at finde træarter, der er særligt velegnede for Island.

I en meget vægtig undersøgelse redegør Sigurd Thorarinsson for vind-erosionerne i landet tilbage gennem århundrederne, baseret på profilundersøgelser overalt på Øen, bl. a. i moseområderne. Med de moderne tidsbestemende faktorer til rådighed fastslår han, at erosionsvirkninger altid har været dominerende og af alvorlig karakter. Klimaændringer i den forhistoriske tid har haft betydelig indflydelse, bl. a. ved at sænke vegetationshøjden og dermed frigøre større løssområder for erosion, men han påpeger, at den store og stærkt ødelæggende virkende erosion nøje følger menneskets indvandring. Ødelæggelsen af birkeskovene og af græslandet tog fart med de nordiske indvandrere. Den eroderende overfladeødelæggelse er stadig af udpræget og tiltagende virkning, og hans slutning går ud på, at hovedårsagen til de store ødelæggelser af jordbund og vegetation i Island er mennesket og fårene som hjælpere for vindens angreb og den deraf følgende erosion. Det oplyses, at der siden den 2. verdenskrig har været stærk stigning i fåreavlen, og problemet med vind-erosion er derfor blevet endnu mere aktualiseret.

*

Norge har skænket Island en nationalgave på 1 mill. kr. til et fond for norsk-islandsk samarbejde om skovplantning i Island. Initiativet er taget af den norske ambasadør i Island i 1958 T. Anderssen-Ryst.

*



VANDINGSANLÆG

med Kanoner eller Sprinklere



DANSK VANDINGS INDUSTRI

Snoghøj, Fredericia

Tlf. Erritsø 125

Mejeriernes og Landbrugets

ULYKKESFORSIKRING

Telefon Minerva 350
Gensidigt selskab



Vester Farinagsgade 19
København V.

Ansvarsforsikring

Automobilforsikring

Kjellerup Betonvarefabrik

ved **I. T. Birk** — Telefon 45 Kjellerup
Efter Kl. 17 . Rødkjærsbro telefon 14
FØRER KUN Δ MÆRKEDE VARE
Alle arter betonvarer til afvanding og kloak føres
FORLANG TILBUD

Brug

STENSBALLEFRØ

til mark og have

Faas hos:
Købmænd, møllere
og gartnere

ØSTERGAARDS FRØAVL $\frac{1}{5}$
STENSBALLE pr HORSENS



TLF. 2 01 01

TLF. 3 40 40

Stort farveillustreret
katalog
sendes gratis
på forlangende

Røde drænrør

føres altid på lager fra 2"
til 3". — Tilbud til tjeneste

**A/S Gammelgaard
Teglværk**

Telefon 187 - Skive

GUGKALK

givr Grøde

Faa fuldt udbytte af
Jorden. Brug vor aner-
kendte Jordbrugskalk
— det betaler sig!

GUG KALKVÆRK A/S

Elmealle 2, Hasseris. Tlf. Aalborg 21 288

Frøavlscenret

HUNSBALLE

Holstebro - Tlf. 533

Frøavl og frøhandel

Kaas-

Briketter

Hovedforhandler:

Nordjyllands
Kulkompani

Nørresundby
Telf. 4227 . 4228

Fabrik: Kaas
Telf. Kaas 11

Sydvestjydske Teglværkers Salgskontor

Telefon 58

ØLGOD

Telefon 59

AALBORG



AKVAVIT.

100 % SIKRET
MOD
ØKONOMISK
TAB VED
HAGL



Haglskadeforsikring er en billig betryggelse - og bør tegnes i de jyske landmænds eget selskab, hvor medlemmerne gennem re-assurance er sikret mod større forhøjelser af årsbidraget, selv når katastrofalt store tab indtræffer.

Tal med nærmeste
distriktsforstander
eller hovedkontoret

Haglskadeforsikringsforeningen for Jylland G/S
Sct. Clemens Torv 9 - AARHUS - Telefon 2 12 84

ELEMENTBRØER

Jernbetonspunsplanker — Specielle emner efter opgave.

N. SKYTTE

Ringkøbing Cementvarefabrik - Tlf. 601-602
Videbæk Cementvarefabrik - Tlf. 214

Alt i betonvarer efter D. S. 400

Nivaagaard Teglværk

Nivaa - telefon nr. 9

Drænrør - Mursten - Teglbokke - Tentordæk

HØJSLEV TEGLVÆRKER A/S

Prima, røde drænrør

i størrelser fra 2 til 15 tommer

Indhent tilbud - Tlf. Højslev 3

Sine forsikringer tegner man i

NORDISK

Liv og Ulykke

Grønningen 17, København K. Telefon Min. 8111.

**engsko
kværnsten**



STRØMMEN RANDERS TLF. 651

Røde drænrør

indtil 16" diameter

A/S Hvorslev Teglværk
pr. Ulstrup - Tlf. 67 Ulstrup

A/S Skive Markfrøkontor

Grundlagt 1896
Telefon 94 Skive

FRØAVL FRØHANDEL

ALT I CEMENT

VARER

Vi kan levere rør i alle
gængse størrelser efter
ingeniør-normer.
Hurtig levering — reel
betjening.

**TJÆREBORG
CEMENTSTØBERI**

• Telefon 21 •

Hulkjærhus

Planteskole

RØDKJÆRSBRO
Telefon Ans 25

Planter til skove,
læhegn og haver

Stenvad

CEMENTSTØBERI

Telef. 6 Stenvad

Arnold Westmark

Alle Δ mærkede rør føres
Altid leveringsdygtig



Jordbrugskalk

- Findelt Jordbrugskalk (pulv.)
- Granuleret Kalk
- Knust Raakalk

Linds Kridt- & Kalkværk
Ellidshøj

Kontoradr.: Møller Jensensvej 2 A,
Telf. Vejle 2470

– jamen, ka' jeg måske
gøre for at DAG-Kalken slap op
før din række?

Der er
Altid
Gode tilbud



Et DAG råd:

Bestil jordbrugskalk nu!

Jordens kalkning bør planlægges nøje efter samråd med planavlenskonsulenten, og da kalk er grundlaget for jordens frugtbarhed, bør jorden kalkes i tide.

Kalktrangen kan afhjælpes ved at tilføre jordbrugskalk fra DAGs kalklejer, og bestilling kan gives til den lokale DAG-afdeling eller ved henvendelse til DAGs kalkværker i:

Aggersund,
telefon Løgstør 242,
eller Lysbjerg,
telefon Allindelille 85



DANSK ANDELS GØDNINGSFORRETNING

Selvsugende

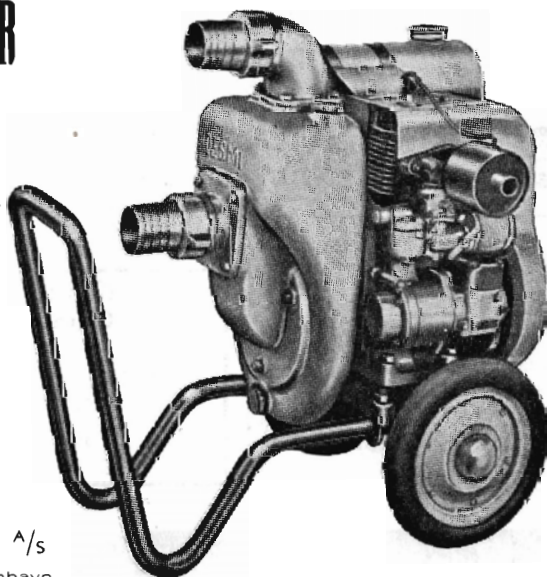
CENTRIFUGALPUMPER

robuste
enkle
effektive
kompakte

Leveres uden motor, med
elektro- eller forbrændings-
motor

S. C. SØRENSEN A/S

Randers - Aalborg - Odense - København
(0621) (081) (09) Sø 8601
4800 32800 11 97 11



ANVEND TØRVESTRØELSE VED DRÆNING . . .

På jorder med fintsandet undergrund kan en tilsanding af drænrørene forebygges ved anbringelse af et lag tørvestrøelse (»hundekød«) omkring stødfugerne. Spørg Hedeselskabet.

Jordbrugskalk

Ferslev Kalkleje
pr. Ellidshøj

Batum Kalkleje pr. Roslev
Tlf. Aasted 66

Mergel

Levering fra lokale Lejer

Brunkul

Midtjysk Brunkul Industri
Søby pr. Kølkær
Tlf. Kølkær 28

Tegl

Katrinebjerg Teglværk
pr. Hejnsvig
Tlf. Hejnsvig 17

H. THEUT A/S

Ingeniør- og
Entreprenørforetning
Telefon Viborg
Viborg 1860 Skovbrynet 23

A/S FRØCONTORET

KOLDING

Telf. 4844

FRØAVL
FRØHANDEL



Handelsbanken i Viborg

Filial af Aktieselskabet
Kjøbenhavns Handelsbank

Kontor i
Karup og Kølvrå

Herning Hede- & Discontobank

10—12½, 14½—17
Telefon 5 . 273 . 720

Randers

MØRTELVÆRK OG
BETONRØRSFABRIK

v/ Marius Ødum

Kristrup pr. Randers
Tlf. 400 Randers fri not.

Kun Δ mærkede varer
føres

Største lager
Bedste kvaliteter
Forlang tilbud

PALUDANS PLANTESKOLE A/S KLARSKOV

Skovplanter, hæk- og
hegnplanter, allétræer

Forlang prisliste
TELEFON KLARSKOV 9

Røde DRÆNRØR

fra 2"—12" have
altid på lager
Forlang tilbud

„Sofienlund“
TEGLVÆRK
Telefon 10 Ulstrup

Krogsgades Cementstøberi

J. Halvorsen & Sonner
Kontor
Dannebrogsgade 22, Aarhus
Telefon * 2 55 99

Ny fabrik . Vejby
Alt i betonvarer D. S. 400



BETONKLINKER

til

HULMURS- OG STALDISOLERING



A/S FISKBÆK

BETONKLINKERFABRIK TELEFON HERBORG 12

Røde drænrør

D. S. nr. 403, syrefast kvalitet

• Fredenshøj Teglværk
Aabenraa Telefon 22127

Bjerringbro

Cementvarefabrik

ved Th. Petersen
Tlf. 111 Bjerringbro

ALLE
 Δ MÆRKEDE RØR

imprægnerede
og uimprægnerede

Stort lager
Altid leveringsdygtig



Trifolium Frø



KØBENHAVN

RANDERS



Klar til hurtig udrykning...

Med vore moderne PIPER SUPER CUBS udfører vi al sprøjtning af skov og plantage imod ædelgranlus, sitkalus, viklere og andre skadedyr.

RING TIL: (01) 70 34 56,

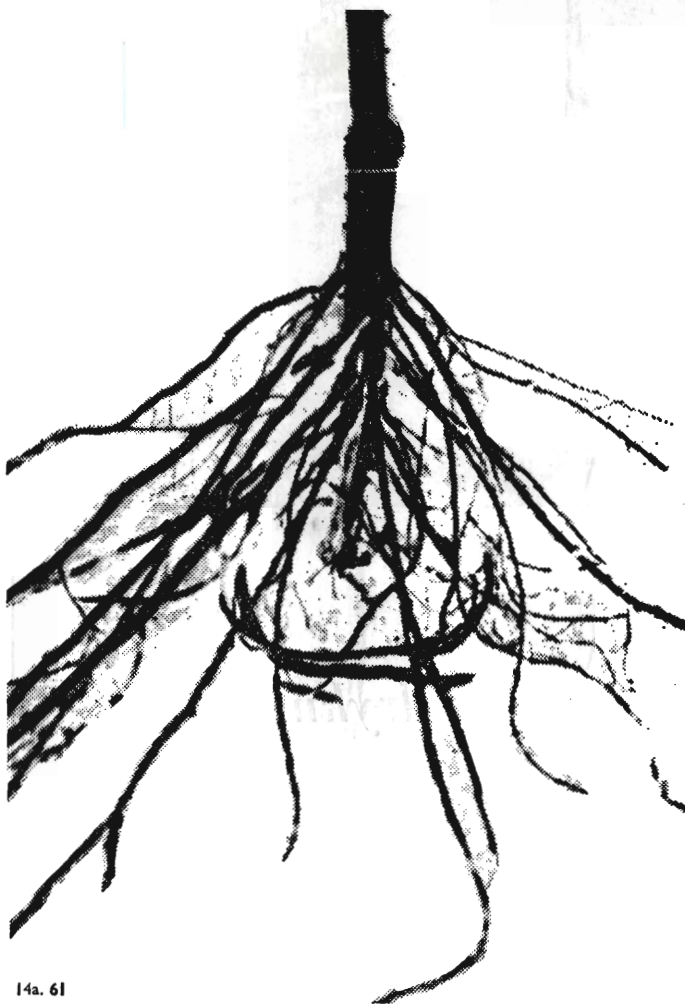
hvorefter en af vore konsulenter vil kontakte Dem.

LINDINGER AERO SERVICE

RØDOVREVEJ 239 - KØBENHAVN - VANLØSE



det korrekte Jorddesinfektionsmiddel



14a. 61



**Shell D-D
bekæmper
åleangreb og
Jordtræthed,
og samtidig
frigøres vigtige
plantenærings-
stoffer.**

Med Shell D-D er der skabt et effektivt jorddesinfektionsmiddel mod rodål på tomater, agurker, meloner og salat i væksthuse.

I planteskoler o. lign. bruges hell D-D til bekæmpelse af jordtræthed. Shell D-D bekæmper endvidere den frygtede kartoffelål

Shell D-D garanterer et sikkert merudbytte. Få yderligere oplysninger - tal med deres forhandler eller ring eller skriv til Shell. Vore konsumenter og vort omfattende brochuremateriale står frit til Deres disposition (Forlang brochure N-1)

SHELL KEMIKALIER



Shell D.D.

A/S Dansk Shell
Kampmannsgade 2
København V
Telf. MI 5340

ALDRIN, DIELDRIN, FNDRIN, PHOSDIN, D-D OG NEMAGON ER SHELL KEMIKALIER

Eneforhandler af SHELL kemikalier til forstplanteskoler og skovbrug:

Dansk Skovkontor v/ skovrider C. F. Ingvorsen, Postbox 1 - Næstved - Telf. Nyland 110