



INDHOLD:

Hedeselskabets
årsberetning
1959-60
ved
direktør Fr. Heick
(slutning)

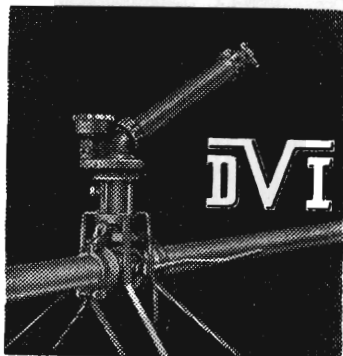
Hedeselskabets
regnskab 1959-60

Oplag: 18.600

HEDESELSKABETS TIDSSKRIFT

Nr. 10-81. årg.

15. aug. 1960



VANDINGSANLÆG

med Kanoner eller Sprinklers



DANSK VANDINGS INDUSTRI

Snoghøj, Fredericia

Tlf. Erritsø 125



LOMBORG PLANTESKOLE

GRANHØJ v. AALBORG

TLF. 2 01 01

TLF. 3 40 40

Stort farveillustreret
katalog
sendes gratis
på forlængende

Røde drænrør

føres altid på lager fra 2"
til 3" — Tilbud til tjeneste

**A/S Gammelgaard
Teglværk**

Telefon 187 - Skive

GUGKALK
gi'r Grøde

Faa fuldt udbytte af
Jorden. Brug vor aner-
kendte Jordbrugskalk
— det betaler sig!

GUG KALKVÆRK A/S

Elmealle 2, Hasseris. Tlf. Aalborg 21 288

Mejeriernes og Landbrugets ULYKKESFORSIKRING

Telefon Minerva 350
Gensidigt selskab



Vester Farimagsgade 19
København V.

Ansvarsforsikring

Automobilforsikring

Rødkjærsbro Cementwarefabrik

ved J. T. Birk Telef. Rødkjærsbro 14

FØRER KUN MÆRKEDE VARER

Alle arter betonvarer til afvanding og kloak føres

Forlang tilbud

Frøavlscenret

HUNSBALLE

Holstebro - Tlf. 533

Frøavl og frøhandel

Brug

STENSBALLEFRØ

til mark og have

Faas hos:

Købmænd, møllere
og gartnere

ØSTERGAARDS FRØAVL A/S
STENSBALLE pr HORSENS

Kaas-
Briketter

Hovedforhandler:

Nordjyllands

Kulkompagni

Nørresundby

Telf. 4227 . 4228

Fabrik: Kaas

Telf. Kaas 11

Sydvestjydske Teglværkers Salgskontor

Telefon 58

ØLGOD

Telefon 59

AALBORG **AKVAVIT.**



Skovfyr — Pinus silvestris.

En af Danmarks interessanteste skovfyrbevoksninger er den godkendte bevoksning F. 110 i Harreskov plantage syd for Herning.

Skovfyrrene er af meget smuk form og har samtidig opnået efter forholdene meget store dimensioner (højder indtil 24 m). Proveniensen er ukendt, men angives dog at være tysk, og det er muligt, at frøet er kommet fra visse regnrige lokaliteter i Schwarzwald, hvor der findes en skovfyrtype, der siges at minde meget om skovfyrrene i Harreskov plantage.

For at sikre en frøproduktion af denne skovfyrtype, der ser ud til at være særlig velegnet for de lokaliteter inden for hedeområderne, hvor man gerne vil anvende en fyrreart, har Hedeselskabets Skovfrøcentral foretaget udvalg af et antal enkelttræer i den gamle bevoksning.

Podninger heraf er allerede udplantet i en frøhave, hvorfra der i løbet af forholdsvis få år kan forventes en ret betydelig frøproduktion.

På billedet ovenfor ses det ene af de udvalgte enkelttræer (H. 12).

Novopan Træindustri A/S
samarbejder med Hedeselskabets
Skovfrøcentral for på denne
annonceplads at bringe oplysninger
om forædling af nåletræerne.
Nr. 15.



NOVOPAN TRÆINDUSTRI A/S

PINDSTRUP . TELEFON 39*

Løve Garn

Aktieselskabet Holger Petersen

Købmagergade København K.



Skovarbejderskolens kursus 1960-61

| | | |
|-------------------|----------------|--------------------------------------|
| 2. Fra d. 3. okt. | til d. 8. okt. | Afbarkningskursus (særlig papirtre)! |
| 3. " d. 17. okt. | " d. 12. nov. | Alm. skovarbejderkursus. |
| 4. " d. 21. nov. | " d. 17. dec. | do. |
| 5. " d. 2. jan. | " d. 28. jan. | do. (specielt nåletre); |
| 6. " d. 1. febr. | " d. 25. febr. | do. |
| 7. " d. 1. marts | " d. 25. marts | do. |

Bemærk! Det meddeles endvidere, at fra og med kursusårets begyndelse 1960-61 kan ingen deltage i skovarbejderskolens motorsavkursus, uden at de først har deltaget i et almindeligt 4 ugers skovarbejderkursus.

For ikke at gøre overgangen for brat, vil dette dog ikke gælde de to først afholdte motorsavkursus i august md. De allerede indkomne ansøgninger vil blive imødekommet.

De almindelige 4 ugers skovarbejderkursus kommer fra og med i år også til at omfatte undervisning i brug af motorsave.

Kursus nr. 3-4-5 kan ikke søges af førststuderende og skovfogedelever, idet kursus nr. 6 og 7 er tilrettelagt specielt for dem. Førststuderende og skovfogedelever skal betale kr. 50,00 pr. uge i kursusafgift. Skovfogedelever på prøveår modtages ikke.

Ansøgningsskema og evt. yderligere oplysninger fås ved henvendelse til

Skovarbejderskolen, Kagerup st., - Telefon Helsingø 615.

Husk skovarbejderskolens bøger:

Håndbøger til skovarbejde v/ G. Bergsten og I. Nissen 4,00 kr.

Arbejdstekniske råd og vink v/ G. Bergsten, 2. udgave 3,00 kr.

Motorsavens brug og vedligeholdelse v/ I. Nissen, 2. udgave 2,00 kr.

Regnskabsbog for motorsave 1,50 kr.

Ved forud indbetaling på giro 72403 sendes bøgerne portofrit

I. J. NISSEN

FYENS LANDMANDSBANK ODENSE

Vestergade 33 - Telf. 11 46 11

Åben 9½-12½ og 14-16, lørdag 9½-12½
Fredag til kl. 17. Udfører alle bankforretninger

Sine forsikringer tegner man i

NORDISK

Liv og Ulykke

Grønningen 17, København K.

Telefon Central 2860

Viborg Byes og Omegns Sparekass

Telefon 1400 (4 lin.)

Sct. Mathiasgade 68

Kontortid: Kl. 9-15

Lørdag: Kl. 9-12

Aftenekspedition:

Fredag: Kl. 18,30-20

Filialer:

Karup

Flyvestation Karup

Mammen

Løgstrup

Skive Cementstøberi

KNUD ØSTERGAARD

Telefon 921

NORMRØR

med garantimærket Δ

Imprægnering

Brøndrør



Brostrøm^s Planteskole

VIBORG

ved C. Nielsen

Telefon 42

leverer alle planter for
HAVE, MARK og SKOV

Hårdføre og veldrevne arter
for ethvert formål

AEROLIT
DANSK SIKKERHEDSPRÆNGSTOF

Hedeselskabets Tidsskrift

Nr. 10

15. aug. 1960

81. årg.

udgår 16 gange årligt og sendes til selskabets medlemmer. Annoncer bedes sendt til Hedeselskabets hovedkontor, Viborg. Annoncepris 50 øre pr. mm. Medlemsbidraget er enten årlig mindst 5 kr. eller en gang for alle mindst 100 kr. Redaktionsudvalg: Afdelingsleder, skovrider B. Steenstrup (formand), overingeniør N. Venov og distriktsbestyrer J. Alsted. Redaktør: H. Skodshøj. Carlo Mortensens Bogtrykkeri, Viborg.

Indhold: Årsberetning 1959—60. (Slutning). Hedeselskabets regnskab 1959—60.

Forsiden: På Fjelstrup hede sydvest for Kibæk er der gennemført en fællesopdyrkning under A/S Jydsk Landvinding. Billedet viser en af de nye ejendomme. Alting tyder på, at der i 1960 vil blive en usædvanlig fin høst. For 2 år siden var hele arealet lyngklædt.

Årsberetning 1959—60

ved

direktør Fr. Heick.

(Slutning.)

Moseindustrien.

Produktionen og salget af brændsel i Danmarks moser går stød tilbage år for år. Den opgørelse af størrelsen af tilvirkningen af tørv, formbrændsel og tørvebriketter, som Hedeselskabet har foretaget, viser, at der i 1959 kun fremstilledes ialt 0,42 mill. tons til trods for, at vejrforholdene var de bedste i mands minde.

Derimod er produktionen af tørvestrøelse og tørvemuld i stadig fremgang. Der er i 1959 fremstillet ca. 800.000 baller à 50—55 kg, og det har knebet med at tilfredsstille efterspørgslen. Ved siden af denne produktion oparbejdes ikke helt ubetydelige mængder af tørvestrøelse i »løst mål«; også denne produktion synes at være i hastig udvikling.

I årets løb har Pindstrup Mosebrug iværksat en helt ny form for »moseindustri«, nemlig fabrikation af »jiffy-pots«, d. v. s. små urtepotter af tørv beregnet til udprikling af unge planter. Potterne er dimensioneret således, at rødderne kan vokse gennem tørvevæggen, når potten sættes i jorden på voksestedet.

Laboratoriet 1959—60.

I året 1959—60 (fra 1. april 1959 til 1. april 1960) er i alt udført 137.235 analyser mod 106.038 året før. Fordelingen af de forskellige analyser har været følgende:

1. Brændselsanalyserne har i alt udgjort 2753. Heraf vedrører 1261 tørvejord, 60 tørvesmuld, 9 færdige tørv, 37 tørvebriketter, 47 formbrændsel, 1166 brunkul, 36 brunkulsbriketter, 3 træspåner, 54 stenkul, 12 smalls, 6 singles, 17 koks, 6 koksafharpning, 10 støbericinders og 29 olie.

Analyserne omfatter 476 brændværdibestemmelser, 630 vandbestemmelser, 1615 askebestemmelser, 12 svovlbestemmelser, 2 bestemmelser af flygtige stoffer, 2 swelling-tests, 4 smeltepunktsbestemmelser og 12 vægtfyldebestemmelser.

Gennemsnitskvaliteten af de analyserede prøver, der repræsenterer såvel indenlandsk som udenlandsk brændsel, fremgår af nedenstående skema.

| Brændselets art | Aske % | Vand % | Effektiv brænd- værdi k.cal. | Effektiv brændværdi i brændbart stof k.cal. |
|-----------------------------|-----------|-----------|---------------------------------------|---|
| Tørvesmuld | 8,1 | 26,9 | 3225 | 5208 |
| Tørvebriketter | 10,5 | 12,8 | 3898 | 5185 |
| Formbrændsel | 8,4 | 17,5 | 3840 | 5311 |
| Brunkul | 16,1 | 44,9 | 2131 | 6093 |
| Brunkulsbriketter | 10,2 | 17,2 | 4354 | 6141 |
| Stenkul | 8,4 | 15,2 | 6168 | 7667 |
| Smalls | 9,6 | 12,2 | 5962 | 7717 |
| Singles | 3,9 | 10,6 | 6297 | 7432 |
| Koks | 9,0 | 0,9 | 7121 | 7914 |
| Koksafharpning | 8,9 | 15,9 | 5856 | 7905 |
| Støbericinders | 9,2 | 1,2 | 7146 | 7983 |
| Olie | 0,0 | 0,0 | 9739 | 9739 |

Under forudsætning af, at de anførte tonspriser er gældende for tiden*), vil prisen pr. 10.000 k.cal. for brændsel af de i tabellen anførte kvaliteter være følgende:

| Brændselets art | Effektiv brændværdi k.cal. | Pris pr. ton kr. | Pris pr. 10.000 k.cal. øre |
|-----------------------------|----------------------------------|------------------------|----------------------------------|
| Tørvebriketter | 3898 | 90 | 23 |
| Formbrændsel | 3840 | 55 | 14 |
| Brunkul | 2131 | 21 | 10 |
| Brunkulsbriketter | 4354 | 84 | 19 |
| Stenkul | 6168 | 132 | 21 |
| Smalls | 5962 | 75 | 13 |
| Koks og cinders | 7134 | 170 | 24 |
| Koksafharpning | 5856 | 75 | 13 |
| Olie | 9739 | 230 | 24 |

*) Udarbejdet pr. 1/5 1960.



I Cementfabrikernes mosebrug i Lille Vildmose fremstilles i 1960 betydelige mængder af pressetørv.

Det ses, at indenlandsk brændsel stadig kan konkurrere med det udenlandske.

2. **Jordbundsanalysernes antal** har i 1959—60 andraget 128.066, omfattende 63.828 reaktionstal, 442 kalkbehovsbestemmelser, 29.898 fosforsyretal, 1208 fosfattal, 29.623 kaliumtal, 667 mangantal, 1333 kobbertal, 496 magnesiumtal, 156 bortal, 38 nitrattal, 67 kalciumtal, 72 natriumtal og 238 ledningstal.

Eksempelvis skal anføres, hvorledes jordprøverne fordeler sig med hensyn til kalktilstand, fosforsyretilstand og kalitilstand i et sandjordsområde og i et lerjordsområde.

Sandjord

Reaktionstal (Rt).

| | under 6 | 6-7 | over 7 | i alt |
|--------------|---------|------|--------|-------|
| Antal | 1601 | 2400 | 180 | 4181 |
| Procent..... | 38,3 | 57,4 | 4,3 | |

Fosforsyretal (Ft).

| | 0-2 | 2-4 | 4-6 | 6-8 | 8-10 | 10-12 | over 12 | i alt |
|--------------|-----|------|------|------|------|-------|---------|-------|
| Antal..... | 120 | 319 | 709 | 436 | 120 | 32 | 17 | 1753 |
| Procent..... | 6,9 | 18,2 | 40,4 | 24,9 | 6,8 | 1,8 | 1,0 | |

Kalital (TK).

| | 0-2 | 2-4 | 4-6 | 6-8 | 8-10 | 10-12 | over 12 | i alt |
|--------------|-----|------|------|------|------|-------|---------|-------|
| Antal..... | 29 | 192 | 370 | 413 | 285 | 199 | 267 | 1755 |
| Procent..... | 1,7 | 11,0 | 21,1 | 23,5 | 16,2 | 11,3 | 15,2 | |

Lerjord

Reaktionstal (Rt).

| | under 6,5 | over 7,5 | i alt |
|--------------|-----------|----------|-------|
| Antal..... | 986 | 685 | 1671 |
| Procent..... | 59,0 | 41,0 | |

Fosforsyretal (Ft).

| | 0-2 | 2-4 | 4-6 | 6-8 | 8-10 | 10-12 | over 12 | i alt |
|--------------|-----|------|------|------|------|-------|---------|-------|
| Antal..... | 40 | 346 | 570 | 165 | 62 | 27 | 32 | 1242 |
| Procent..... | 3,2 | 27,8 | 45,9 | 13,3 | 5,0 | 2,2 | 2,6 | |

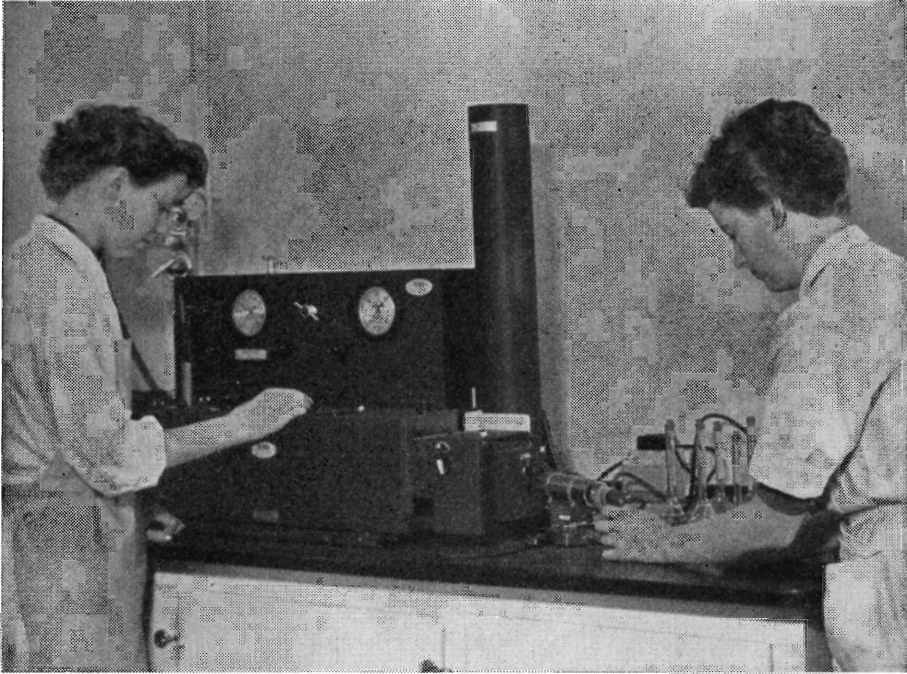
Kalital (TK).

| | 0-2 | 2-4 | 4-6 | 6-8 | 8-10 | 10-12 | over 12 | i alt |
|--------------|-----|------|------|------|------|-------|---------|-------|
| Antal..... | 8 | 229 | 441 | 293 | 141 | 58 | 72 | 1242 |
| Procent..... | 0,6 | 18,4 | 35,5 | 23,6 | 11,4 | 4,7 | 5,8 | |

I mange af de indsendte jordprøver er der foretaget undersøgelser til klarlægning af jorders tilstand med hensyn til kobber, mangan, magnesium og bor — de såkaldte mikronæringsstoffer —, og der er endvidere foretaget mange bestemmelser af nitrattal og ledningstal.

3. Mergel- og kalkanalysernes antal har i 1959—60 været 938. Heraf vedrører 788 analyser mergel, 105 råkalk, 34 skrivekridt, 8 blegekridt, 2 sømergel og 1 hjertemusling.

Analyserne omfatter 69 bestemmelser af vandindhold, 854 bestemmelser af kulsur kalk (CaCO_3) og 15 bestemmelser af kornstørrelse ved tør- eller vådsigtning.



Arbejde med Beckmanns flammefotometer i Hedeselskabets laboratorium.

På foranledning af Hedeselskabets mergelafdeling er der udført 745 bestemmelser af kulsur kalk, og fordelingen har været følgende:

| Indhold af kulsur kalk i tørstoffet | under 10% | 10—20 % | 20—30 % | 30—40 % | 40—50 % | 50—60 % | 60—70 % | 70—80 % | 80—90 % | over 90 % | Ialt |
|-------------------------------------|-----------|---------|---------|---------|---------|---------|---------|---------|---------|-----------|------|
| Antal <i>Mergel</i> | 6 | 127 | 57 | 137 | 179 | 171 | 16 | | | | 693 |
| %..... | 0,9 | 18,3 | 8,2 | 19,8 | 25,8 | 24,7 | 2,3 | | | | |
| Antal <i>Råkalk</i> | | | | | | | | | 3 | 29 | 32 |
| %..... | | | | | | | | | 9,4 | 90,6 | |
| Antal <i>Skrivekridt</i> | | | | | | | | | 2 | 15 | 17 |
| %..... | | | | | | | | | 11,8 | 88,2 | |
| Antal <i>Blegekridt</i> | | | | | | | | | 1 | 2 | 3 |
| %..... | | | | | | | | | 33,3 | 66,7 | |

4. **Undersøgelser af speciel art har i 1959—60 i alt udgjort 5478 analyser.** Heraf vedrører 3305 analyser jord, 12 dynd, 2 ahl, 133 tørvestrøelse, 104 råhumus, 42 grannåle, 105 sand, 1 grus, 131 græs, 95 roer, 16 vårhvede, 100 bygplanter, 1 rug, 30 træsyre, 6 træmjæle, 31 ensilage, 2 saltopløsninger, 4 filterstøv, 123 mælk, 231 blodserum, 381 drikkevand, 453 vandløbsvand, 19 vand til vandkultur og vanding, 45 dambrugsvand, 16 støbevand, 62 drænvand og 28 spildevand.

Som de tidligere år er de fleste af de analyser, der henregnes under »specielle« foretaget for Hedeselskabets egne virksomheder.

JUBILÆUM VED LABORATORIET

I år er det 50 år siden, Hedeselskabets laboratorium begyndte sin virksomhed, og det vil da være naturligt at slutte omtalen af laboratoriet med en kort historisk oversigt:

Forhistorien begynder i Sparkjær, hvor den ved århundredskiftet stiftede »Moseindustriforening« i 1904 oprettede et kemisk laboratorium på initiativ og under ledelse af professor *Niels Steenberg*, lærer i teknisk kemi ved Polyteknisk Lærestanstalt og formand for foreningens tekniske udvalg.

I 1908 flyttede foreningen, der nu kaldte sig »Moseselskabet«, sin virksomhed til Viborg, og laboratoriet fik et par små lokaler på Vesterbrogade, hvor det havde til huse, indtil der med Det danske Hedeselskab blev sluttet overenskomst om en overtagelse af hele »Moseselskabet«s virksomhed. Dette skete i januar 1910, og lederen, ritmester *M. Rahnbeck*, blev afdelingsleder under Hedeselskabet for den nyoprettede moseindustriafdeling, der skulle varetage og fortsætte det arbejde, »Moseselskabet« havde påbegyndt. Laboratoriets skæbne blev dog først endelig afgjort senere. Indtil videre måtte ingeniør, cand. polyt. *J. J. Tyrvad*, der i 1904 var blevet ansat som kemiker ved laboratoriet i Sparkjær, nøjes med »de meget indskrænkede lokaler« på Vesterbrogade, som det hedder i den første årsberetning, og først i september måned kunne der flyttes ind i to lokaler i Hedeselskabets bygning i fløjen, der vender ud mod Hjultorvgade. Nogen bestemt indvielsesdato findes ikke noteret i ingeniør Tyrvads 1. beretning om laboratoriets virksomhed, men i selve Hedeselskabets bygning er virksomheden altså først begyndt i september 1910, selv om der i den gamle »Registerjournal« for analyser er indført prøver den 1/6 1910, og Hedeselskabets daværende direktør, kammerherre *C. Bech*, allerede den 10. april i Hedeselskabets Tidsskrift har kundgjort, at anmodninger om »kemisk og fysisk undersøgelse af brændselsemner, strømmer og jordbundsprøver m. v. fremtidig bedes rettet til Det danske Hedeselskab i Viborg«.

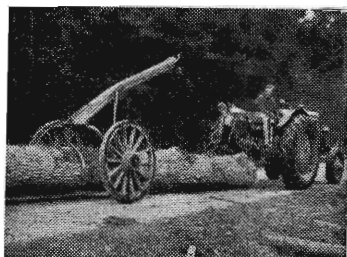
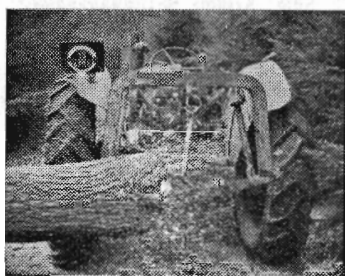


Nuffields kraftige motor kommer rigtig til sin ret ved det hårde og krævende skovarbejde . . !

Nuffield med det kolossale kraftoverskud klarer det hårdeste arbejde – i al slags vejr. Det er den bedste slider De kan få. Den kraftige hydrauliske løft er uhyre let at indstille i højden og tager uden vanskelighed selv de største stammer. Den lille venderadius giver en enestående manøvreedygtighed og hurtig og nem kørsel mellem stammerne. Den overdimensionerede kobling på 28 cm kræver ingen indvendig justering eller smøring.



Nuffield leveres med 56 eller 45 HK diesel motor (SAE).



De 50 huller for ophængning af redskaber foran, bag og under traktoren giver utallige anvendelsesmuligheder.

Nye priser.
Nye fordelagtige
betalingsvilkår.

NUFFIELD

UNIVERSAL

TRAKTOR

Tal med den nærmeste
Nuffield-forhandler om en
demonstration –
der er Nuffield-forhandlere
overalt i Danmark



DANSK OVERSØISK MOTOR INDUSTRI A/S - GLOSTRUP

AKTIESELSKABET
NORDISK BRANDFORSIKRING
 ALLE ARTER FORSIKRINGER
 GRØNNINGEN 25 - KØBENHAVN

FIONA MUFFEKIT

*-gør arbejdet lettere
 og muffen tættere*

FAAS HOS
 TØMMERHANDLERE
 BYGNINGSMATERIALE-
 FORRETNINGER
 SAMT STØRRE BETONVAREFABRIKER



SVENDBORG TAGPAPFABRIK
 TELEFON 66

**HAMMERUM
 HERREDS**

Spare- og Laanekasse

Herning - Telf. 10 . 314
 Østergade 6

Kontortid: 10-12,30 og 14,30-17

A/s Skive Markfrøkontor

Grundlagt 1896
 Telefon 94 Skive
 FRØAVL FRØHANDEL

Ellidshøj Kridt- og Kalkværk

v/ C. M. Christiansen, Aarhus

Telefon Ellidshøj 4 og Aarhus 2 73 12
 Fabrikation af jordbrugskalk samt foderkridtmel

**Herning Hede-
 & Discontobank**

10—12½, 14½—17
 Telefon 5 . 273 . 720

ELEMENTBRØER

Jernbetonspunsplanker — Specielle emner efter opgave.

N. SKYTTE

Ringkøbing Cementvarefabrik - Tlf. 601—602
 Videbæk Cementvarefabrik - Tlf. 214

Alt i betonvarer efter D. S. 400

Petersværk Betonvare-Industri

Nørresundby - Telf. 2 10 55 (kaldenr. 0 81)

Alt i betonvarer efter D. S. 400
 Renseanlægget »Ringtanken« (Dansk patent nr. 59820)

**engsko
 kværnsten**



STRØMMEN RANDERS TLF. 651



„LYNGBY“ GRAVESKOVL

No. 1 K 255×345 mm

No. 2 K 240×330 mm



Det rette Værktøj —
 — gør Arbejdet let

D. S. I. Skovle er fremstillet af fine-
 ste Staal og forsynet med fint sløbne
 Skafter af prima Asketræ.

Dansk Staal Industri A/s af 1933
 Kongens Lyngby.

Medens der tidligere i det væsentligste var foretaget brændselsanalyser, gas- og røganalyser og lignende arbejder, der hovedsagelig stod i forbindelse med »Moseselskabet«s undersøgelser vedrørende tørveforekomster, færdige tørv og disses udnyttelse i fyrsteder af forskellige konstruktioner, begynder laboratoriet under de nye og »mere hensigtsmæssige forhold« at beskæftige sig med mere alsidige analyser i tilknytning til Hedeselskabets øvrige virksomhed, navnlig mergelafdelingen og — i mindre grad — mose- og engafdelingen.

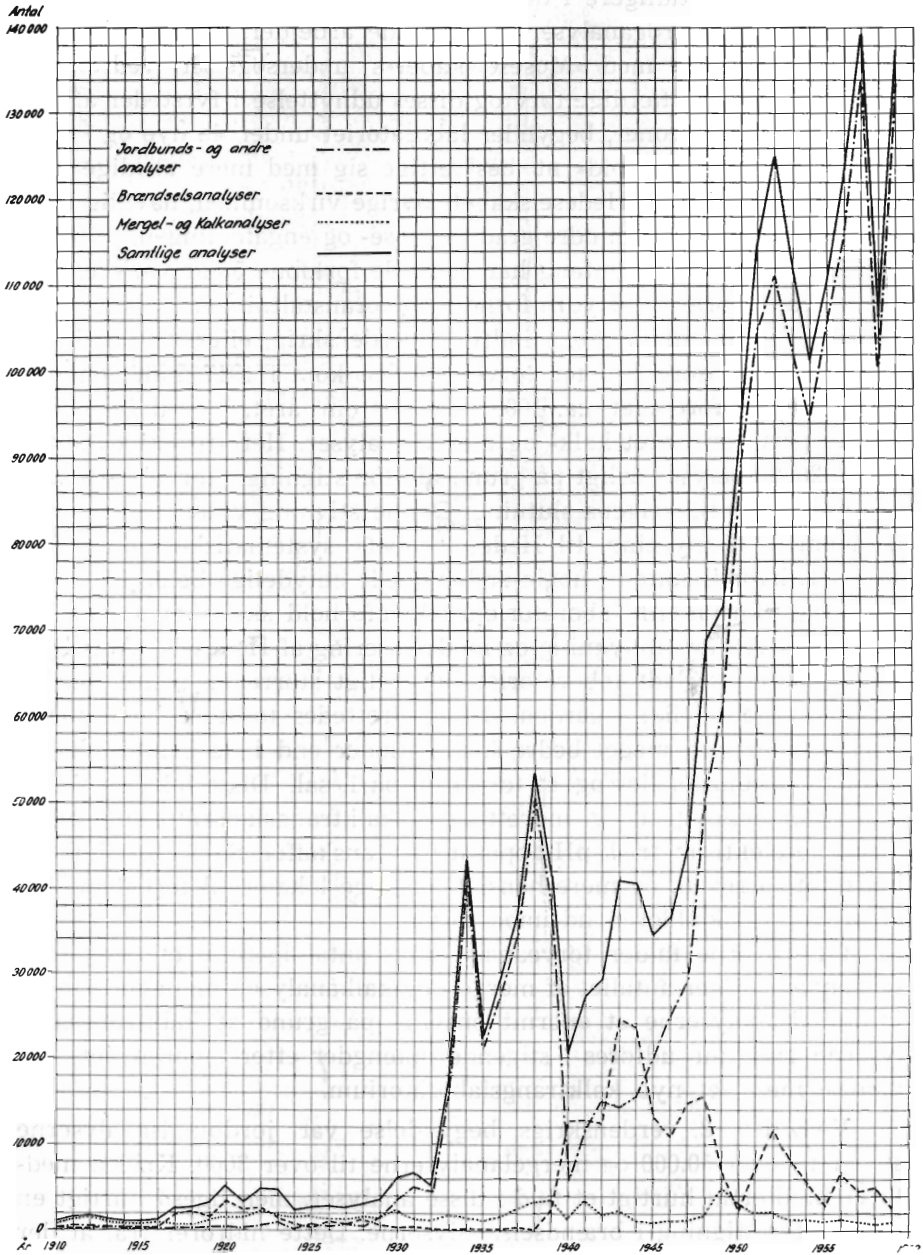
Arbejdets art og omfang har dog i de forløbne 50 år varieret meget og været præget af ydre forhold og foranstaltninger.

Således har der i årene indtil 1. verdenskrig, eller rettere indtil en maksimalprisordning for tørvehandelen kom i 1917, kun gennemsnitlig været foretaget ca. 1000 analyser om året, hvoraf langt den største part har været kalk- og mergelanalyser. Herefter stiger antallet til 2600 analyser årligt på grund af stor stigning i tørvebrændselsanalyserne indtil krigens slutning. Denne stigning varer ved tyverne igennem i tilknytning til Hedeselskabets systematiske moseundersøgelser, hvortil staten i nogle år bevilgede betydelige beløb.

Med hensyn til laboratoriets lokaleforhold skal nævnes, at der i 1924—25 ved en ombygning og modernisering af Hedeselskabets bygninger blev overladt laboratoriet betydeligt større og bedre lokaler i den østlige sidefløj i gården. Her indrettedes to store laboratorier i stueetagen med meget bedre installationer end i de gamle lokaler, samt to arbejdslokaler og et tørrerum på 1. sal. Disse lokaler blev i 1929 atter ombygget og indrettet til kalktrangslaboratorium, og et moderne elektrometrisk pH-apparat blev anskaffet. Samtidig blev der indrettet tørrerum og mere hensigtsmæssige lokaler til forbehandling af prøverne i kælderens ud imod torvet.

I trediverne falder tørveanalysernes antal igen til et fåtal, men til gengæld stiger antallet af mergel- og kalkanalyser, og navnlig tager jordbundsanalyserne et enormt opsving på grund af kalktrangsanalyserne, som nu udføres i stigende mængder efter laboratoriets udvidelse med det nye kalktrangslaboratorium.

Ved den 2. verdenskrigs begyndelse var jordbundsanalyserne steget til over 50.000 og mergelanalyserne til over 3000. Krigen medfører imidlertid hurtigt et fald i disse analyser, men ligeså hurtigt en meget stor stigning i brændselsanalyserne. Dette hidrører fra, at der — i modsætning til forholdene under 1. verdenskrig — meget hurtigt fra myndighederne fastsættes maksimalpriser på tørvebrændsel og brunkul, og at kontrollen med den vældigt stigende produktion sættes kraftig ind. Det bliver af landbrugsministeriet overladt Hedeselskabet at udføre denne kontrol, hvilket medfører en stigning helt op til 25.000 brændselsanalyser årligt. Samtidig er jordbundsanalyserne



Analysestatistik for Hedeselskabets laboratorium 1910—1960.

ganske vist faldet til det halve, men stigningen på dette område kommer meget hurtigt igen efter krigens afslutning i 1945.

Da maksimalprisordningen fortsætter efter krigen i en årrække, stiger det samlede antal analyser meget betydeligt og når i 1950 op imod de 100.000. Maksimalprisordningen ophæves, men kort tid efter bliver der igen brændselskrise, og prisdirektoratet overtager nu reguleringen af priserne ved genindføring af en maksimalprisordning og en effektiv gennemført kontrol. Atter stiger antallet af brændselsanalyser, og da laboratoriet i disse år ved hjælp af moderne fotoelektrisk apparatur og forbedrede analysemetoder nu er i stand til at foretage alle arter af jordbundsanalyser og specielle undersøgelser på mange områder, stiger analysetallet betydeligt hvert år.

En udvidelse af laboratoriet i begyndelsen af halvtredserne blev muliggjort ved, at kulturteknisk afdeling fraflyttede to store tegnestuer beliggende umiddelbart ved laboratoriets lokaler i den tidligere Schiblerske naboejendom, som Hedeselskabet havde købt i trediverne. Senere — i 1958 — kom så den helt store udvidelse og modernisering af laboratoriet i stand ved Hedeselskabets udvidelse med den nye bygning, hvortil kulturteknisk afdeling overflyttedes. Derved kan det vist uden overdrivelse siges, at laboratoriet blev udstyret med sådanne moderne lokaleforhold, installationer og apparatur, at det nu står fuldt på højde med de mest tidssvarende laboratorier i sin art.

Udviklingen igennem de 50 år fremgår måske bedst — i alt fald oversigtsmæssigt — af omstående grafiske figur:

På den allerkorteste måde kan man måske — uden at være ubeskednen — fortælle laboratoriets 50-årige historie således:

Det er udviklingen fra ganske få arbejdsområder
 til mange og vidtspændende,
 det er stigningen fra et beskedent antal analyser
 til over 100.000 pr. år,
 det er analysetekniske fremskridt fra en digel og
 en vægt til Beckman-flammespektrofotometret,
 det er væksten fra et par små rum til store,
 lyse lokaler,
 det er forøgelsen af ansatte fra et par stykker
 til over 20 medarbejdere,
 det er fremgangen fra et lille laboratorium til
 landets næststørste i sin art,
 det er et lille stykke af Hedeselskabets lange og
 hæderværdige historie.



Idestrup Skovgaard, Falster, gdr. Albert Larsen. Arbejde udført af bygningstjenesten under mose- og engafdelingen i Nykøbing F., fot. maj 1960.

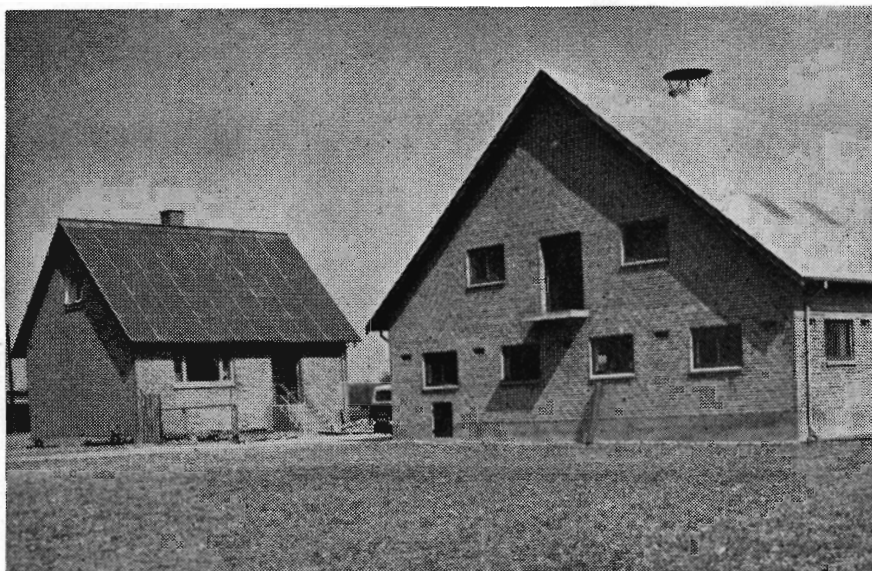
KLOAKARBEJDERNE.

Arbejdet, der omfatter kloak- og rensningsanlæg for landsbyer, mejerier, kartoffelmelsfabriker o. lign., og som ofte er led i afvandringsanlæg, har været af normalt omfang på Øerne og i den sydlige del af Jylland, men tiltagende for den nordlige del af Jylland.

Der er i årets løb kun fuldført et enkelt kloakarbejde, medens 9 arbejder er under udførelse, 1 er på beredskabsliste, og 6 er til behandling for vandløbsretterne.

Det fuldførte projekt er kloakeringen af Eger sund, der har omfattet nedlægning af hovedledningen gennem byens hovedgade samt en del sideledninger, hvorefter det meste af byen er kloakeret. Det er hensigten foreløbig at udlede spildevandet urensset i havet, og der vil senere blive taget beslutning om eventuel rensning af spildevandet. Bekostningen har været 0,5 mill. kr.

Af anlæggene under udførelse kan nævnes kloakering af Tinglev by med tilhørende mekanisk og biologisk renseanlæg for 1000 personer til ialt 0,5 mill. kr. og kloakering af Nordborg på Als til 1,1 mill. kr. Dette sidste anlæg omfatter også mekanisk og biologisk renseanlæg for 2500 personer. Det er karakteristisk for den voldsomme udvikling i Nordborg, at kloakanlægget allerede nu inden fuldførelsen tegner til at blive for lille.



Nyt statshusmandsbrug ved Pogemose tofte, Radsted på Lolland, tilhørende kontrolassistent Hartvig Nielsen. Arbejde udført af bygningsstjenesten under mose- og engafdelingen i Nykøbing F.

Et projekt til regulering af kloakrecipienten D a g n æ s b æ k ved Horsens til 0,8 mill. kr. er indbragt for landvæsenskommissionen, og projekt til kloakering i K v æ r s til 1,3 mill. kr. er under forberedelse.

Bygningsvirksomheden.

Det samarbejde om landbrugsbyggeri, som Hedeselskabets kontor i Aarhus har med Kolind landboforening, Aarhus amts husmandsforeninger, Kalø-Knebel-Vigs landboforening, Kaløvigs landboforening, Grenaa landboforening og Ebeltoft landboforening, er fortsat. Ligeledes er samarbejdet om landbrugsbyggeri med De samvirkende lolland-falsterske landboforeninger og De samvirkende lolland-falsterske husmandsforeninger samt mellem Morsø landboforening og kontoret i Ø. Jølby fortsat.

Selskabets landejendomme.

Hesselvig Enggaard har atter i år et regnskabsmæssigt underskud. Hovedårsagen hertil er den katastrofale tørke i 1959.

Klosterlund. Ejendommen, hvis marker er sandjorder, havde på grund af den tørre sommer mindre afgrøder end foregående år, men har dog kunnet føde den sædvanlige kvægbesætning. Svinebestanden har måttet reduceres noget. Driftsresultatet har været tilfredsstillende. Det er en tilfredsstillende afse den udvikling, der har fundet sted på Klosterlund.



De jyske Kalkværkers forpagtergård »Jomsborg« ved Grenaa. Stald- og lagerbygning udført som T.gård — stuehus udført i eet plan. Opført 1958—59 efter planer af bygningstjenesten under mose- og engafdelingen i Aarhus.

Kaptajnsgaarden. Opdyrkningen af de lavere liggende arealer er afsluttet. Der var, trods den tørre sommer, en usædvanlig god afgrøde. På det senest kultiverede areal, der var tilsået med rug, var fuldudbyttet 16 og af god kvalitet.

Tilplantningen af det tidligere dyrkede areal er nu afsluttet. Fra 1. april 1960 er K. Jensen antaget som daglig leder.

Årets driftsresultat har også her været tilfredsstillende.

Mosestationen Pontoppidan i Knudmose syd for Herning anvendes fortsat udelukkende til tørveproduktion. I 1959 har arealerne været udlejet til de samme to fabrikanter, der har arbejdet i mosen i en årrække. Den tørre sommer begunstigede i høj grad tørvearbejdet, men som følge af de forringede afsætningsforhold indstilledes produktionen meget tidligt og der fremstilledes kun ca. 3 mill. tørv mod ca. 4 mill. året forud.

REJSER OG BESØG.

En del af Hedeselskabets distriktsbestyrere og forskellige af personalet med særlig tilknytning til formålet deltog i fjor i Nordiske jordbrugsforskernes kongres i Oslo.

Derudover har der været gennemført forskellige studierejser til Tyskland, Holland og Norge.

I 1959 havde Hedeselskabet et meget stort antal udenlandske studerende



Fra Hedeselskabets funktionærkursus på Gymnastikhøjskolen i Viborg i septbr. 1959.

og videnskabsmænd på besøg, repræsenterende alle mulige lande. Der var gruppebesøg fra Tyskland, England og Irland.

HEDESELSKABETS UDS STILLINGER.

Hedeselskabet har i det forløbne år deltaget i 5 udstillinger, alle efter ønsker af lokale foreninger.

Man tillægger det betydning at deltage i foreningsarrangementerne ude i landet, idet man derigennem kommer i nær kontakt med landboforeningsarbejdet og samtidig får lejlighed til at orientere befolkningen om Hedeselskabets arbejdsområde.

Udstilling har været arrangeret i følgende byer: Hobro, Skive, Frederiks, Esbjerg og Ulfborg.

HEDESELSKABETS BIBLIOTEK.

Omkring årsskiftet blev sagen om Hedeselskabets bibliotek taget op til behandling, og der nedsattes et biblioteksudvalg. Konsulent Hove er bibliotekar, og efter hidtil at have ført en temmelig upåagtet tilværelse ser det ud til, at biblioteket nu bliver bragt i orden til nytte for funktionærene i deres bestræbelser for gennem nyere faglitteratur at følge med i udviklingen indenfor de forskellige arbejdsfelter.

I tilknytning til biblioteket vil Hedeselskabets lysbilledsamlinger blive registreret.



Familiebesøg ved stenen i Kongenshus, hvorpå familiens stamfader er hædret.

PERSONALET

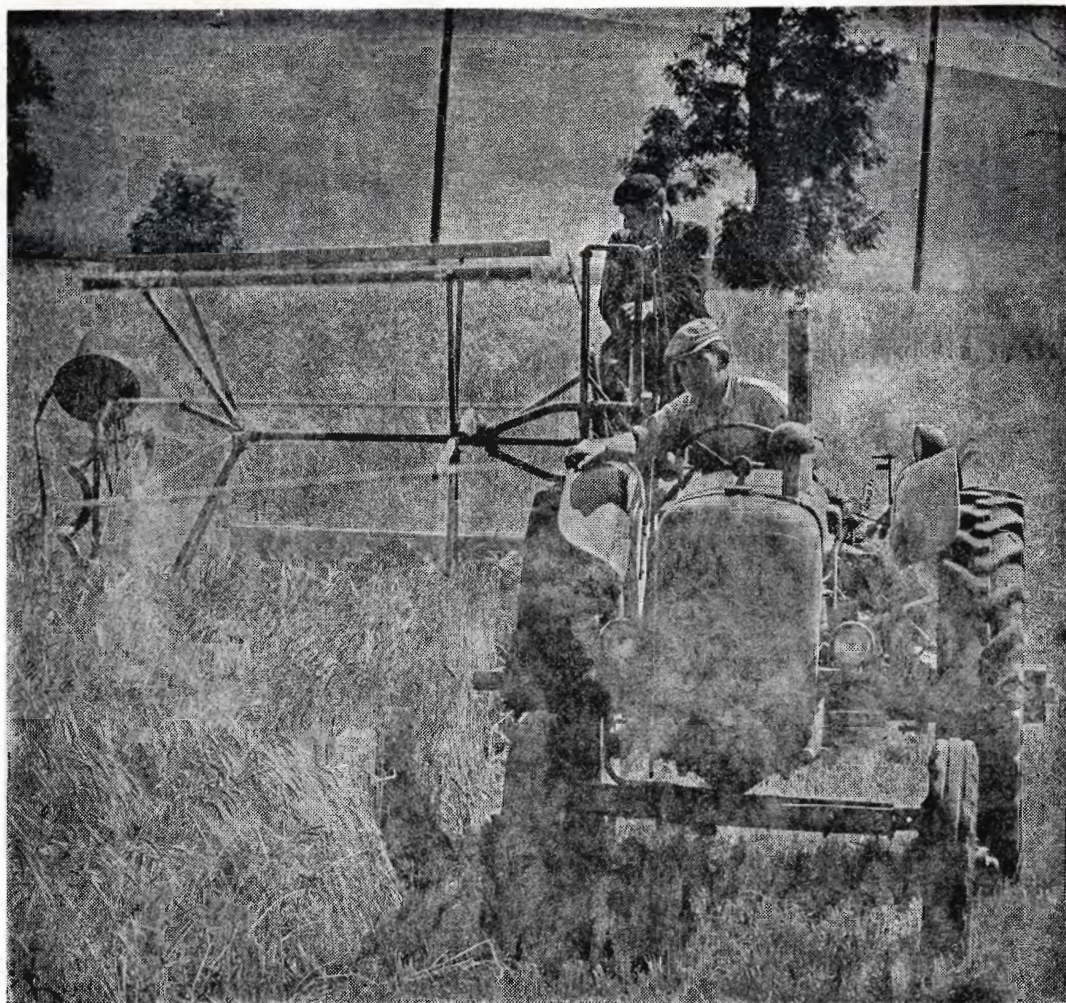
har i 1959—60 gennemsnitlig udgjort 394.

Kongenshus mindepark

havde i 1959 det hidtil største besøg, hvad vel i nogen grad skyldtes storbranden i juni 1959. Det er lykkedes at få arbejdet med rydning af de brændte selvsåninger og iøvrigt hugst af selvsåninger over hele det fredede område iværksat som en beskæftigelsesforanstaltning.

Et stort antal nye navne er igen i år godkendt til optagelse.

Efter udvidelsen af hotellet er nu også hotelkøkkenet blevet moderniseret.



13 b

Skift til **SHELL ROTELLA OIL**

**dieselmotorolien til de hårde belastninger
under krævende markarbejde**

SHELL ROTELLA OIL er specielt udviklet til smøring af moderne dieselmotorer

SHELL ROTELLA OIL holder motoren ren og fri for slamdannelser selv efter tusinder af timers kørsel

SHELL ROTELLA OIL betyder bedre kørselsøkonomi.

Udtalelser fra landmænd og maskinstationer bekræfter, at dieselmotorer kører bedre og længere med Shell Rotella Oil. *Skift derfor til SHELL ROTELLA OIL nu!*

SHELL ROTELLA OIL

Endnu et fremragende



produkt

A/S DANSK SHELL - SHELL-HUSET - Kampmannsgade 2, Kbhv. V

Telefon MI 5340

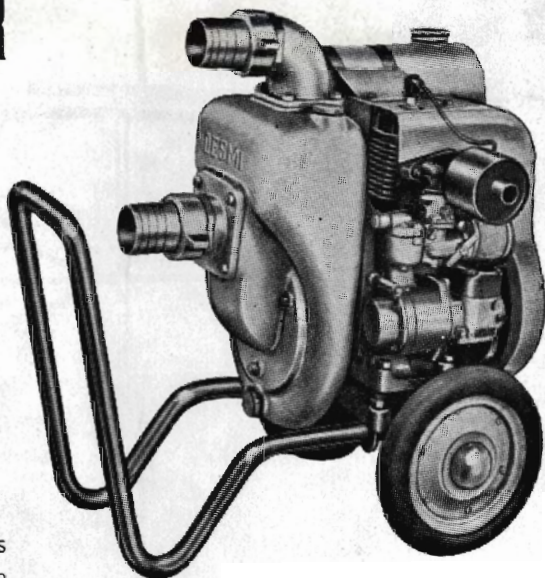
Selvsugende CENTRIFUGALPUMPER

robuste
enkle
effektive
kompakte

Leveres uden motor, med
elektro- eller forbrændings-
motor

S. C. SØRENSEN A/s

Randers - Aalborg - Odense - København
Tlf. 4800 Tlf. 32500 Tlf. 2305 Tlf. Sø 8501



Nivaagaard Teglværk

Nivaa - telefon nr. 9

Drænrør - Mursten - Teglblokke - Tentordæk

Den almindelige Brandforsikring

for Landhøngninger, oprettet ved kongelig Anordning
af 1792



Brandforsikrer Bygninger
- færdige og under Opførelse -
med fast Inventar

HOVEDKONTOR:
STORMGADE 10 - KØBENHAVN K.
C.: 1100



Brug **RANDERS**
REB

Røde drænrør

indtil 16" diameter

A/S Hvoralev Teglværk
pr. Ulstrup - Tlf. 67 Ulstrup





Hovedbygningen på Vennerslund på Falster, som årsmødets deltagere besøger den 29. juni.

I mine sammenfattende bemærkninger vil jeg først nævne de betydelige træmængder, der år efter år sælges fra Hedeselskabets plantager. Disse plantager er alle anlagt på mager jord og ofte på jord, som man fandt uegnet til dyrkning af landbrugsafgrøder. Hedeskovbrugets økonomiske muligheder har jævnlig været til debat. Der blev en overgang bl. a. i 20-erne rejst tvivl om, hvorvidt hedeplantagerne overhovedet havde en økonomisk berettigelse. I dag er de, bortset fra de dog alt andet end overflødige værneplantager på den helt dårlige jord, virkelig gode aktiver, og om nogle år vil de måske være et nødvendigt grundlag for en højt forædlet træindustri af betydeligt omfang og for grene af den kemiske industri.

Hedeselskabet har i årets løb fået tilbudt naboejendomme til visse af vore plantager til tilplantning. Det drejer sig i alle tilfælde om mindre ejendomme på mager jord og med en såkaldt dårlig beliggenhed. Sælgernes motivering er, at de synes, de får for lidt ud af ejendommen i forhold til indsatsen, og i tilfældene her havde den

tørre sommer i fjor tilskyndet til beslutningen om at søge ejendommene solgt. Af hensyn til problemet med landbrugsforpligtelsen har vi ikke indledt realitetsdrøftelser om køb.

Det kan være rimeligt at afvente, om der i den nedsatte landbo-kommission fremkommer nye retningslinier for kravene til landbrugsforpligtelsen. Landbrugets høje omkostningsniveau berører øjensynlig bonitetsgrænsen for rentabelt landbrug.

Forårets sandstorme blev en anskuelsesundervisning i lævirkning. En vel gennemført læplantning viste sig at være i stand til at beskytte markerne mod sandfygning. Den stigende dyrkningsintensitet og de hurtigtarbejdende traktorer giver en løsere jord, og der må derfor regnes med mulighed for sandflugt — eller som det også kaldes muldflugt på arealer, hvor man ikke tidligere har kendt dette. Behovet for læplantning vil derfor være stigende.

Det må hilses med tilfredshed, at der nu synes at være mulighed for at finde frem til en ordning med en læplantningskonsulent, som så skal midtsamle bestræbelserne for at beskytte danske jorder endnu bedre, end tilfældet er i dag mod de skadevoldende sandstorme. Foråret 1960 har lært os, at uden det omfattende læ, som er tilvejebragt ved læhegn og ved store og små beplantninger i de jydsk sandjordsegne i det sidste pår menneskealdrer, kan der slet ikke drives intensivt landbrug her i dag.

Hedeselskabets medvirken ved landvindingsarbejder og grundforbedringsarbejder har været af samme omfang som de nærmest foregående år — måske en lille smule større. Fremtiden for disse arbejder er præget af nogen usikkerhed, idet de er så nært tilknyttet beskæftigelsessituationen. Vi står overfor de samme overvejelser, som hollænderne var i for nogle få år siden, og i Holland valgte man at fortsætte disse arbejder også under normale forhold med meget høj beskæftigelse i de øvrige erhvervssektorer. Hovedparten af de ved landvindingsopgaver beskæftigede arbejdere blev lidt efter lidt opsuget af den hollandske industri, og i takt hermed satte man maskinel arbejdskraft ind i landvindingsarbejdet ud fra overbevisningen om, at landets økonomiske opsving i forbindelse med befolkningstilvæksten ville øge behovet for jord.



Gammelt stynet poppelbejn på Lolland, fot. maj 1960.

Vi kan ikke helt sammenligne vore forhold med hollændernes, men udviklingsgangen vil sikkert få et noget lignende forløb her.

Jeg tror derfor, at man skal være forsigtig med at lægge en jævn fremadskridende landvinding hindringer i vejen. Ovenfor blev nævnt eksempler på, at små ejendomme på dårlig jord, hvorpå der er landbrugsforpligtelse, ikke er meget efterspurgt. — Der er dog undtagelser, og i al almindelighed og særlig på den gode jord noteres priser, som ikke tidligere er kendt. Årsagerne er mange, men en af dem er mangel på god landbrugsjord. — Også her gælder regler for tilbud og efterspørgsel, og de tårnhøje priser peger på betydningen af, at vi igennem landvinding øger tilbudet af jord.

I reglen er det frugtbar jord, der fåes som resultat af landvindingsopgaverne, og man bør også tilstræbe at det er sådanne opgaver, der tages op, da disse arealer ikke kan gøres dyrkbare uden med betydelige bekostninger.

Det er blevet hævdet, at hvis den jord, landvindingen fremskaffer, er dyrere, end tilsvarende jord kan købes til på afleveringsdagen for landvindingssagen, så har denne været for dyr. En sådan problem-

stilling holder ikke stik. Ved Lumby strand ved Odense å blev der for ca. 10 år siden afsluttet en velgennemført landvinding, hvor halvdelen af de indvundne arealer var tidligere søbund. Hektarprisen for den indvundne jord lå dengang over prisen for tilsvarende jord i gammel kultur. I dag ligger handelsprisen for jord i Lumby strand langt over, hvad det har kostet at indvinde de pågældende arealer. I mellemtiden er den offentlige investering tilbagebetalt adskillige gange, dels direkte gennem skatter, dels gennem følgevirkninger af landvindingen.

I årets løb har Hedeselskabet modtaget indtrængende henstillinger fra forskellige kredse på Lolland om at medvirke til fremme af landvindingsopgaver her. Det drejer sig denne gang om Saunsøbugten og om områder mellem Femø og Lolland. Hedeselskabet har sendt disse andragender videre med henstilling om, at der snarest blev stillet midler til rådighed for grundige forundersøgelser og eventuel skitseprojekt.

På grund af stærk modstand fra de lokale fiskeriforeninger, der støttes stærkt af fiskeriministeriet, er der intet sket med disse opgaver. Foreløbige undersøgelser tyder på, at der her kan indvindes lige så frugtbare arealer som ved Lumby strand. Fiskerierhvervet er en betydende faktor i dansk erhvervsliv, og det skal ydes skyldig respekt. Jeg vil dog appellere til større forhandlingsvillighed hos erhvervet og dets ministerium. Det vil sikkert være muligt at finde stedvis ordninger, så fiskerierhvervets berettigede interesse tilgodeses samtidig med, at der indvindes frugtbar agerjord.

Der er ingen tvivl om, at med den rette samarbejdsvilje kan der skabes grundlag for ny opblomstring af erhvervslivet i de egne, hvor Hedeselskabet i år holder sit årsmøde.

Den tørre sommer skabte til overraskelse for mange øget interesse for dræning.

Det viste sig nemlig, at de veldrænede jorder skadedes mindst af tørken. Dræningen bevirker, at planterne får et større rodområde og dermed større vandreserve.

Det tørre forår 1960 kan derimod ikke undgå at virke nedsættende på omfanget af dræningsarbejde, simpelthen fordi det i mange tilfælde bliver umuligt at arbejde i den hårde jord. Sideløbende her-



Øverst ses tilføgen grøft i de på afdreven mose ved Kaas kultiverede arealer, fot. maj 1960.

Nederst: Næsten tilføget kanal i kunstig afvandet område på Lolland, fot. maj 1960.



med har de folk, der hidtil har været beskæftiget ved dræningsarbejdet, fået anden og ofte varig beskæftigelse. Det vil derfor være betimeligt at tage maskinanvendelsen ved dræning i forbindelse med grundforbedringsloven op til overvejelse.

Til årets glædelige begivenheder hører, at der er ved at opstå forståelse — ja, stedvis godt samarbejde mellem landbrugets afvandingsproblemer på den ene side og dambruget på den anden. Dambruget har erfaret, at det ofte er en betydelig fordel at få de sure og svovlholdige moser og lavbundsarealer afvandet og opdyrket og herunder navnlig opkalket. — Det giver sundere vand til fiskedammene. Til gengæld er der udvist stor forståelse fra landbrugets side ved at lade udgrøftningerne foretage i en tid, hvor risikoen for de pågældende dambrug er mindst. Den senere tids forligsmæssige ordninger i forbindelse med dambrugs- og afvandingssager har vist denne udvikling og understreger betydningen af saglige og fordomsfri forhandlinger.

Fra Hedeselskabets afdeling for undersøgelser og forsøg er der i årets løb udsendt en del publikationer med forsøgsresultater. De pågældende forsøg er planlagt efter forhandling med det forskningsråd, der i sin tid blev nedsat, og hvori en række kyndige forsøgsfolk har ydet Hedeselskabet og dermed det jordbrug, som har fået sin eksistens knyttet til de såkaldte vanskelige jorder, værdifulde tjenester. Jeg bringer herved de pågældende Hedeselskabets oprigtige tak.

I det kommende år vil der blive givet en afsluttende redegørelse for vanding med spildevand fra Karup kartoffelmelsfabrik. Jeg vil her yde fabrikken og dens ledelse en anerkendelse for fremsynethed, da man gik igang med dette arbejde. Det har dannet skole og har været et eksempel på, at vanskeligheder kan overvindes, når der arbejdes målbevidst.

Hvor de rigtige omstændigheder var tilstede, var der helt overvældende udslag for dydbearbejdning af lagdelte jorder i den tørre sommer i fjor. Hedeselskabet kom ind på noget af det rigtige, da man gik igang hermed. Fejl er ikke undgået, men de gode resultater opmuntrer til øget indsats for at opnå en større sikkerhed i dette arbejde. Støttet af Hedeselskabets forskningsråd og i samarbejde med planteavlsårsmødets dydbearbejdningsudvalg vil forsøgsarbejdet bl. a. også med tekniske hjælpemidler blive fremmet.

Traktoren kører som De smører . . .

**Samme smørefedt
til alle landbrugsmaskiner**
ESSO MULTI PURPOSE GREASE H

universalfedt til smøring af chassis, hjullejer og vandpumper. Tidligere var det nødvendigt med forskellige smøremidler for at smøre de mange forskellige landbrugsmaskiner korrekt. Det er det ikke mere.

Nu anvender man ESSO MULTI PURPOSE GREASE H overalt. Denne fremragende, universelle fedtkvalitet



giver Dem en bedre smøring af alle chassisets bevægelige dele, som udsættes for vand — og tåler samtidig den stærke varme, som kan opstå i hjullejer. Yderligere giver den bedre smøring til kugle- og rullelejer end nogen hidtil anvendt speciel kugleleje-fedt. Endelig opfylder ESSO MULTI PURPOSE GREASE H tilfulde de krav, der stilles til smøring af vandpumper, der udsættes for kogende vand.



Specialolie til gear

**differential
snekkedrev og
tandhjuls-
udvekslinger**



Esso gear olie er specielt fremstillet til disse særlige formål. Den giver det mindst mulige friktionstab og en smørefilm af så stor styrke, at den modstår de betydelige tryk, som opstår i et normalt gear. Samtidig beskytter den mod korrosionsangreb. Særligt tilsatte additiver i ESSO GEAR OLIE modvirker skumdannelser og sikrer derved olien en ekstra lang levetid.



- og så er der

ATLAS

Det har ganske vist ikke noget med smøring at gøre . . . Men lad os lige minde Dem om, at også med det berømte ATLAS tilbehør kan Esso betjene Dem: Dæk, batterier, tændrør o. s. v.

og **Esso** garanterer
kvaliteten

Esso

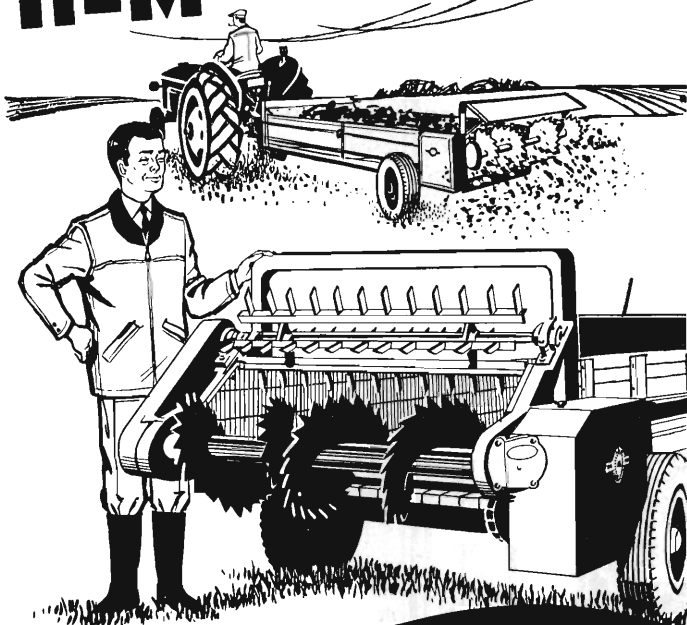
I LANDBRUGETS TJENESTE

CREDITKASSEN FOR LANDEJENDOMME I ØSTIFTERNE (Landcreditkassen)

Laan mod 1. Prioritet i Landbrug, Skov- og Havebrug
samt Grundforbedringslaan

Anker Heegaardsgade 4, København V.

HEM sætter fart i landbruget



med de kendte, holdbare gødningsspredere.

Øverst den robuste standard-model, nederst den ny spredere i samme kvalitet. Lav, let at læsse og forsynet med pigcylinder og spredersnegl.

HEM
Maskinfabrik
TELF. 26

Forlang gratis brochure.

Stenvad

CEMENTSTØBERI

Telef. 6 Stenvad

Arnold Westmark

Alle Δ mærkede rør føres
Altid leveringsdygtig

Teglværkernes

SALGSKONTOR

ESBJERG

Telefon 265 - 546

Drænrør

2" — 15"

Mursten - Tagsten

Aktieselskabet

L. Hammerich & Co.

Specialforretning i bygningsartikler
Grundlagt 1854 . Tlf. 2 71 55 (3 lin.)

Aarhus

Tårnsilosten

Drænrør

Baumadæk

Tagsten

Mursten

KÄHLERS Teglværk

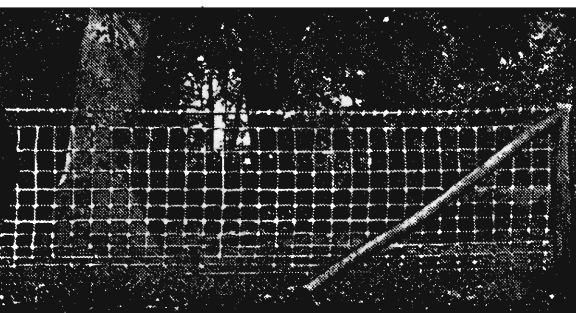
Korsør

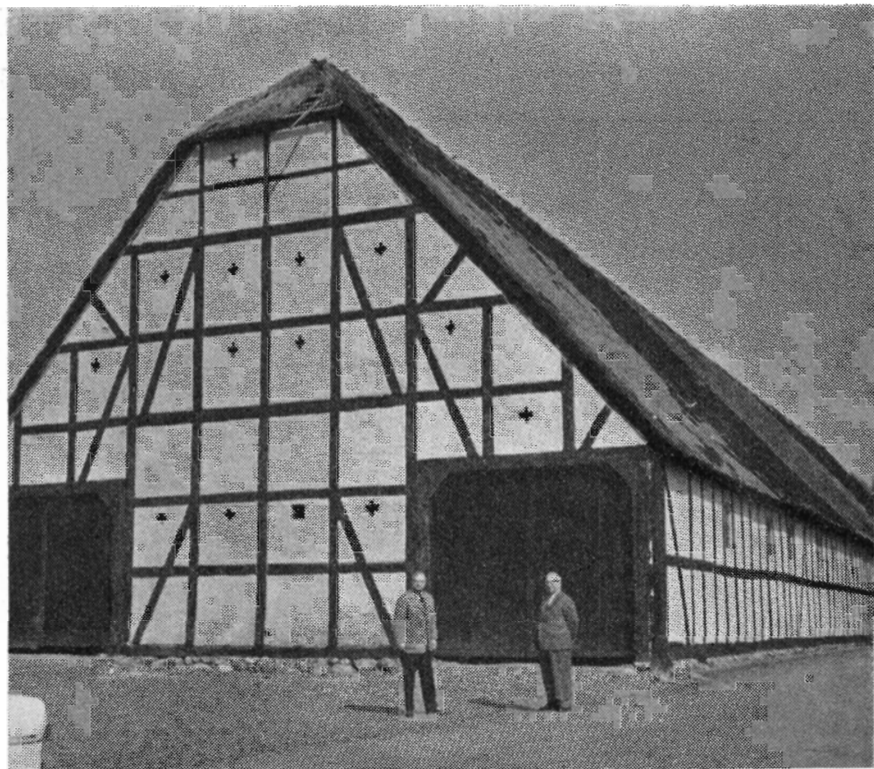
„DANSK STAALGÆRDE”



Bedste og billigste hegn
til mark- og skov.

**AKTIESELSKABET
NORDISKE KABEL- OG
TRAADFABRIKER**





Den gamle lade på »Vennerslund«. Bindingsværket stammer fra det gamle Nykøbing slot, da dette for et par hundrede år siden blev brudt ned.

Hedeselskabet har haft et godt arbejdsår, og der er grund til at takke for den tillid, der er vist selskabet fra de forskellige ministerier og fra de bevilgende myndigheder.

Det gode samarbejde med landbrugets og skovbrugets organisationer er fortsat, og året har understreget samarbejdets betydning.

Fremtiden melder sig med problemer også af tilsyneladende ukendt natur. Dansk erhvervsliv kommer ud i hårdere konkurrence, men får også større muligheder for udfoldelse.

Hedeselskabet og dets funktionærstab er indstillet på at yde sin indsats, for at fremgangslinien kan fastholdes.

Det danske Hedeselskabs

A. Driftsregnskab for

| Konto litra | Specif. bilag nr. | Netto- budget | Brutto-regnskab | | Netto- regnskab | |
|--------------------------|---|------------------|-----------------|------------|--------------------|-----------|
| | | | Debet | Kredit | | |
| | | Kr. Ø. | Kr. Ø. | Kr. Ø. | Kr. Ø. | |
| I. Indtægtskonti: | | | | | | |
| a. | Medlemsbidrag | 1 | 92000 — | 10246 25 | 101987 50 | 91741 25 |
| b. | Renter af legater | 2 | 17690 — | 1432 — | 21254 07 | 19822 07 |
| c. | Renter og udbytte | 3 | 175000 — | 62772 04 | 221100 38 | 158328 34 |
| d. | De industrielle virksom- heder | 4 | 126600 — | 1919237 39 | 2144029 93 | 224792 54 |
| e. | Ejendommenes drift | 5 | 76305 — | 5695321 36 | 6050739 41 | 355418 05 |
| f. | Automobilernes drift | 6 | 10000 — | 105542 21 | 114272 99 | 8730 78 |
| g. | Tilfældige indtægter | 7 | 500 — | 19500 — | 20204 66 | 704 66 |
| h. | Maskincentralen | 8 | 10000 — | 611400 03 | 637019 17 | 25619 14 |
| l. | Bygningsvirksomheden | 11 | — | 91815 48 | 100901 — | 9085 52 |
| | | | 508095 — | 8517266 76 | 9411509 11 | 894242 35 |

B. I. Driftsregnskab for

| | | | | | | |
|----|----------------------------------|----|----------|------------|------------|-----------|
| b. | Plantningsafdelingen | 14 | 25000 — | 469668 85 | 495271 92 | 25603 07 |
| c. | Mose- og engafdelingen | 15 | 155000 — | 1710663 12 | 1875235 37 | 164572 25 |
| d. | Kulturteknisk afdeling | 16 | 180000 — | 1005557 85 | 1184904 83 | 179346 98 |
| e. | Mergelafdelingen | 17 | — | 58188 99 | 61703 80 | 3514 81 |
| g. | Laboratoriet | 19 | 35000 — | 205770 54 | 236865 44 | 31094 90 |
| | Underskud | | | | 232407 30 | 232407 30 |
| | | | 395000 — | 3449849 35 | 4086388 66 | 636539 31 |

B. II. Regnskab over statens tilskud

| | | | | | | |
|----|---------------------------------------|----|-----------|--|------------|------------|
| b. | Tilskud i h. t. finansloven | 20 | 3975000 — | | 4059352 37 | 4059352 37 |
| | Budgetregulering | | 122300 — | | | |
| | | | 4097300 — | | 4059352 37 | 4059352 37 |

driftsregnskaber 1. april 1959—31. marts 1960.

selskabets egne virksomheder.

| Konto litra | Specif. bilag nr. | Netto- budget | Brutto-regnskab | | Netto- regnskab | |
|--------------------------|----------------------------|------------------|-----------------|-----------|--------------------|-----------|
| | | | Debet | Kredit | | |
| | | Kr. Ø. | Kr. Ø. | Kr. Ø. | Kr. Ø. | |
| II. Udgiftskonti: | | | | | | |
| i. | Administrationsudgifter .. | 9 | 138200 — | 170151 65 | 355 — | 169796 65 |
| k. | Tidsskriftet | 10 | 84000 — | 147546 92 | 59035 77 | 88511 15 |
| m. | Forsøg | 12 | 15000 — | 11216 — | — | 11216 — |
| | Overskud | 35 | 270895 — | 624718 55 | — | 624718 55 |
| | | | 508095 — | 953633 12 | 59390 77 | 894242 35 |

selskabets statsvirksomheder.

| | | | | | | |
|----|--|----|----------|-----------|-----------|-----------|
| a. | Hovedkontoret | 13 | 260000 — | 389313 70 | 104555 76 | 284757 94 |
| f. | Afdelingen for undersøgel- ser og forsøg | 18 | 135000 — | 291615 74 | 141621 32 | 149994 42 |
| h. | Efterbetaling af lønninger vedr. 1958—59 | | — | 201786 95 | | 201786 95 |
| | | | 395000 — | 882716 39 | 246177 08 | 636539 31 |

til Hedeselskabets virksomhed.

| | | | | | | |
|----|---------------------------|----|-----------|------------|-----------|------------|
| a. | Lønninger og pensioner .. | 20 | 4097300 — | 4323902 28 | 264549 91 | 4059352 37 |
| | | | 4097300 — | 4323902 28 | 264549 91 | 4059352 37 |

Det danske Hedeselskabs

| Konto litra | Kontoens tekst | Specif. bilag nr. | 1. april 1959 | | Iflg. formueregnskabet | | 31. marts 1960 | | | |
|----------------|---|-------------------------|------------------|-----------|------------------------|-----------|-------------------|-----------|-----------------|-----------|
| | | | Kr. | Ø. | Tilgang | Afgang | Kr. | Ø. | | |
| | I. Aktiver: | | | | | | | | | |
| a. | Faste ejendomme | 21-24 | 4912446 | 48 | 86067 | 82 | 37844 | 92 | 4960669 | 38 |
| b. | Driftens materiel og inven- tar | 22-25 | 1370395 | 06 | 278934 | 30 | 315177 | 25 | 1334152 | 11 |
| c. | Driftens besætninger, lagre og lign. | 23-26 | 1416363 | 08 | 33565 | 75 | | | 1449928 | 83 |
| d. | Legaters aktiver | 27 | 1532363 | 85 | 54698 | 25 | | | 1587062 | 10 |
| e. | Forsørgelses-kassens aktiver | 28 | 3260618 | 69 | 128502 | 76 | | | 3389121 | 45 |
| f. | Fondsbeholdning | 29 | 683285 | 84 | 105077 | 21 | | | 788363 | 05 |
| g. | Debitorer, indtægtsrestan- cer, deposita | 30 | 4660731 | 98 | | | 250787 | 34 | 4409944 | 64 |
| h. | Debitorer vedr. statsvirk- somhederne | 31 | 3274855 | 85 | | | 228416 | 05 | 3046439 | 80 |
| i. | Udgifter vedr. næste regn- skabsår | | 268656 | 30 | 5109 | 95 | | | 273766 | 25 |
| k. | Beholdning af »Hedens op- dyrkning i Danmark« . . | | 24699 | 15 | | | 14391 | 38 | 10307 | 77 |
| l. | Kasse-, bank- og girobe- holdninger | | 11214 | 05 | 290945 | 47 | | | 302159 | 52 |
| | | | 21415630 | 33 | 982901 | 51 | 846616 | 94 | 21551914 | 90 |

Hedeselskabets kasse- og regnskabsudvalg:

Laust Nørskov.**Marinus Sørensen.**

Bestyrelsen for Det danske Hedeselskab.

P. b. v.

Chr. Lüttichau.

Formand.

status pr. 31. marts 1960.

| Konto litra | Kontoens tekst | Specif. bilag nr. | 1. april 1959 | | Iflg. formueregnskabet | | 31. marts 1960 | |
|----------------|---|-------------------------|------------------|----|------------------------|---------|-------------------|----------------|
| | | | Kr. | Ø. | Afgang | Tilgang | Kr. | Ø. |
| | II. Passiver: | | | | | | | |
| a. | Prioritetsgæld i ejendomme | 24 | 275467 | 41 | 11614 | 78 | | 263852 63 |
| b. | Kreditorer, udgiftsrestan- cer, deposita | 32 | 2318064 | 36 | 81169 | 25 | | 2236895 11 |
| c. | Mellemværende med le- gater | 33 | 21681 | 54 | | 5511 | 39 | 27192 93 |
| n. | do. med forsørgelseskassen | | 4400 | 58 | 504 | 71 | | 3895 87 |
| d. | Legaters kapitaler | 34 | 1532363 | 85 | | 54698 | 25 | 1587062 10 |
| e. | Hedeselskabets forsørgel- seskasse | 28 | 3260618 | 69 | | 128502 | 76 | 3389121 45 |
| f. | Hedeselskabets jubilæums- fond | | 349444 | 74 | | 114905 | 49 | 464350 23 |
| g. | Indtægter vedr. næste regn- skabsår | | 62564 | 10 | | 13175 | 60 | 75739 70 |
| h. | Landbrugsministeriets lø- bende regning | | 3085481 | 31 | 369251 | 43 | | 2716229 88 |
| i. | Driftsregnskab for egne virksomheder | 35 | 203957 | 63 | | 97786 | 27 | 301743 90 |
| k. | Driftsregnskab for Hede- selskabets statsvirksomh. | 36 | 1223991 | 74 | 232407 | 30 | | 991584 44 |
| l. | Hedeselskabets driftsfonde | | 6858104 | 77 | | 416652 | 28 | 7274757 05 |
| m. | Hedeselskabets reservefond | | 2219489 | 61 | | | | 2219489 61 |
| | | | 21415630 | 33 | 694947 | 47 | 831232 | 04 21551914 90 |

Viborg, den 14. juni 1960.

Fr. Heick,
direktør.

B. Dalberg-Larsen,
kontorchef.

Ernst Jensen,
bogholder.

Foranstående regnskab er overensstemmende med Hedeselskabets bøger, som jeg har revideret.

Under revisionen er tilstedeværelsen af de i regnskabet opførte kasse-, bank- og girobeholdninger konstateret.

Viborg, den 15. juni 1960.

M. G. Mikkelsen,
statsaut. revisor.

Hedeselskabets regnskab 1959—60

Samtlige tilskud fra statskassen til formål vedrørende Det danske Hedeselskab har i finansåret 1959—60 udgjort:

| | Bevilling kr. | Regnskab kr. |
|--|------------------|-----------------|
| 1. Til Det danske Hedeselskabs virksomhed | 4.097.300,— | 4.059.352,37 |
| 2. Til småplantninger og hegn | 1.120.000,— | 1.197.504,34 |
| do., ekstraordinært | 50.000,— | 54.012,31 |
| 3. Til plantager, der står under Hedeselskabets tilsyn og har overtaget fredskovsforpligtelse | 375.000,— | 365.178,65 |
| do., ekstraordinært | 40.000,— | 9.360,— |
| 5. Til vejledning angående hugst og ny kultur i læplantninger og mindre plantager samt planlægning og tilsyn med arbejdernes udførelse | 875.000,— | 883.199,38 |
| 6. Til demonstration af 2. kultur i plantager og forstlige forsøg | 22.000,— | 23.598,86 |
| do., ekstraordinært | 85.000,— | 89.116,43 |
| Ialt | 6.664.300,— | 6.681.322,34 |

ad. 3. Heraf er af ministeriet udbetalt direkte til modtagerne 295.115 kr. samt ekstraordinært til kommuneplantager 9.360 kr.

I tilskud til beplantning af afgravede brunkullejer er af en bevilling fra statskassen på 65.000 kr. anvendt 53.262 kr. 56 øre.



STATSANSTALTEN FOR LIVSFORSIKRING

ÆLDST STØRST

**100% SIKRET
MOD
ØKONOMISK
TAB VED
HAGL**



Haglskadeforsikring er en billig betryggelse - og bør tegnes i de jydsk landmænds eget selskab, hvor medlemmerne gennem re-assurance er sikret mod større forhøjelser af årsbidraget, selv når katastrofalt store tab indtræffer.

Tal med nærmeste distriktsforstander eller hovedkontoret


HAGLSKADEFORSIKRINGSFORENINGEN FOR JYLLAND G/S
SCT. CLEMENS TORV 9 - AARHUS - TELEFON 2 12 84

Varde Bank

Esbjerg afdeling

Kongensgade 62
og fiskerihavnen

Kjellerup Betonvarefabrik

ved **I. T. Birk** — Telefon 45 Kjellerup
Efter Kl. 17 : Rødkjærsbro telefon 14
FØRER KUN  MÆRKEDE VARER
Alle arter betonvarer til afvanding og kloak føres
FORLANG TILBUD

HØJSLEV TEGLVÆRKER A/S

Prima, røde drænrør

i størrelser fra 2 til 15 tommer

Indhent tilbud - Tlf. Højslev 3

ALT I CEMENT

VARER

Vi kan levere rør i alle
gængse størrelser efter
ingeniør. normer.
Hurtig levering — reel
betjening.

**TJÆREBORG
CEMENTSTØBERI**

• Telefon 71 •

Aarhus Privatbank

Aarhus

Stiftet 1871

København

JORDBRUGSKALK



fra vore værker i

**FAXE
HOLTUG
HADSUND
SVENDSTRUP J.**

Aktieselskabet **FAXE KALKBRUD** Jordbrugskalkafdelingen

Frederiksholms Kanal 16, København K.

Telefon Central 9123, Lokal 7

ANVEND TØRVESTRØELSE VED DRÆNING ...

På jorder med fintsandet undergrund kan en tilsanding af drænrørene forebygges ved anbringelse af et lag tørvestrøelse (»hundekød») omkring stødfugerne.

Spørg Hedeselskabet.

Jordbrugskalk

Ferslev Kalkleje
pr. Ellidshøj

Batum Kalkleje pr. Roslev
Tlf. Aasted 86

Mergel

Levering fra lokale Lejer

Brunkul

Midtjysk Brunkul Industri
Søby pr. Kølkær
Tlf. Kølkær 28

Tegl

Katrinebjerg Teglværk
pr. Hejnsvig
Tlf. Hejnsvig 17

H. THEUT A/S

Ingeniør- og
Entreprenørforetning
Telefon Viborg
Viborg 1860 Skovbrynet 28/

FROCONTORET KOLDING

Telf. 4344

FROAVL FRØHANDEL

Handelsbanken i Viborg

Filial af Aktieselskabet
Kjøbenhavns Handelsbank

Kontor i
Karup og Kølvrå

Philipsen & Hall A/S

Sct. Mathiasgade 58 . Viborg
Elektriske anlæg
Vandværksanlæg
Telefon 173 og 174

Randers

MØRTELVÆRK OG
BETONRØRSFABRIK

v/ Marius Ødum

Kristrup pr. Randers
Tlf. 400 Randers fri not.

Kun Δ mærkede varer
føres

Største lager
Bedste kvaliteter
Forlang tilbud

PALUDANS PLANTESKOLE A/S

KLARSKOV

Skovplanter, hæk- og
hegnplanter, allétræer

Forlang prisliste
TELEFON KLARSKOV 9

Røde DRÆNRØR

fra 2"—12" haves
altid på lager
Forlang tilbud

„Sofienlund“
TEGLVÆRK
Telefon 10 Ulstrup

Krogsgades Cementstøberi

J. Halvorsen & Sønner
Kontor
Dannebrogsgade 22, Aarhus
Telefon * 2 55 99

Ny fabrik . Vejby
Alt i betonvarer D. S. 400



BETONKLINKER
til
HULMURS- OG
STÅLISOLERING

A/S FISKBÆK
BETONKLINKERFABRIK
TELEFON HERBORG 12

Røde drænrør

D. S. nr. 403, syrefast kvalitet

Fredenshøj Teglværk
Aabenraa Telefon 22127

Bjerringbro

Cementvarefabrik

ved Th. Petersen
Tlf. 111 Bjerringbro

ALLE
 Δ MÆRKEDE RØR
imprægnerede
og uimprægnerede

Stort lager
Altid leveringsdygtig



Trifolium Frø



BENHAVN

RANDERS

Det Jenssen Buchske legat.

Kasseregnskab for året 1/4 1959—31/3 1960.

| Indtægt. | |
|--|-----------|
| Bankbeholdning pr. 1/4 59 | 634,08 |
| Renteindtægter | 22,79 |
| Formindskelse af effektbeholdning | 500,— |
| Kassemellemværende med Hedeselskabet 31/3 60 | 14.035,02 |
| Kr. | 15.191,89 |

| Udgift. | |
|---|-----------|
| Kassemellemværende med Hedeselskabet 1/4 59 | 12.215,35 |
| Bekendtgørelse af regnskabet | 110,— |
| Plantagens driftsunderskud | 558,38 |
| Forøgelse af debitorer | 1.761,29 |
| Bankbeholdning pr. 31/3 60 | 546,87 |
| Kr. | 15.191,89 |

Status pr. 31. marts 1960.

| Aktiver. | |
|--|------------|
| Den Jenssen Buchske plantage | 80.551,73 |
| Debitorer | 18.476,93 |
| Beholdning af skoeffekter | 4.500,— |
| Bankbeholdning | 546,87 |
| Kr. | 104.075,53 |

| Passiver. | |
|--|------------|
| Kassemellemværende med Hedeselskabet 31/3 60 | 14.035,02 |
| Netto-formue | 90.040,51 |
| Kr. | 104.075,53 |

Viborg, den 14. juni 1960.
Det danske Hedeselskab.

Fr. Heick. B. Dalberg-Larsen. Ernst Jensen.
Bestyrelsen for Det Jenssen Buchske legat.
P. b. v.
Chr. Lüttichau.

Ovenstående regnskab er i overensstemmelse med bøger og bilag, som jeg har revideret.

Viborg, den 17. juni 1960.
M. G. Mikkelsen.
statsaut. revisor.

Skandia-kalk

Alle arter jordbrugskalk



Skandinavisk Kalk og Kridt 1/5

Aalborg: Telefon 2 92 55

Driftskonter: Tlf. Sdr. Tranders 147

Hulkjærhus Planteskole

RØDKJÆRSBRO
Telefon Ans 25

Planter til skove,
læhegn og haver

Den Sjællandske Bondestands Sparekasse

Til alle slags bygninger

DANSK

ETERNIT

TAG- OG VÆGBEKLÆDNING

DANSK ETERNIT FABRIK A/S
AALBORG

SALGSKONTOR:
KAMPMANNSGADE 2 . KBHVN. V
TELEFON: MINERVA *2222

Midtjydske Teglværkers Salgskontor S. m. b. A.

Telefon Skive 1030

Alle størrelser i drænrør leveres

Telefon Viborg 1330

CLOC

Liqueur
Gin
Whisky



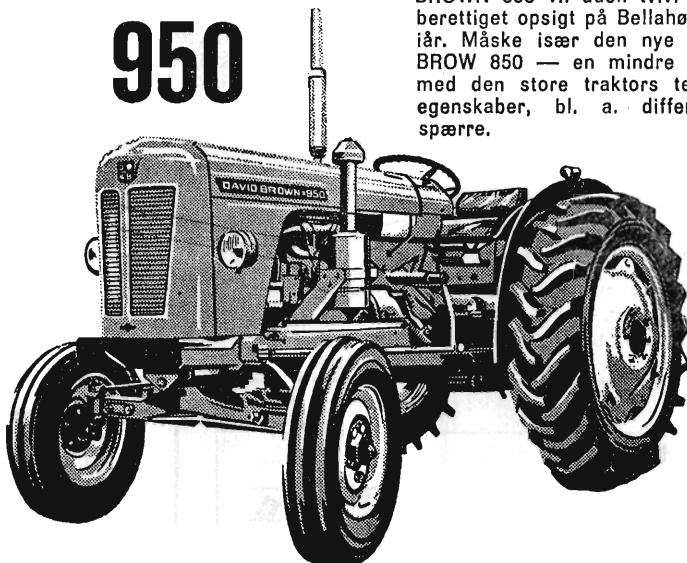
alle skal se ...

DAVID BROWN

TRAKTORER

De to engelske kvalitetstraktorer DAVID BROWN 950 og DAVID BROWN 850 vil uden tvivl vække berettiget opsigt på Bellahøj-skuet i år. Måske især den nye DAVID BROWN 850 — en mindre traktor med den store traktors tekniske egenskaber, bl. a. differential-spærre.

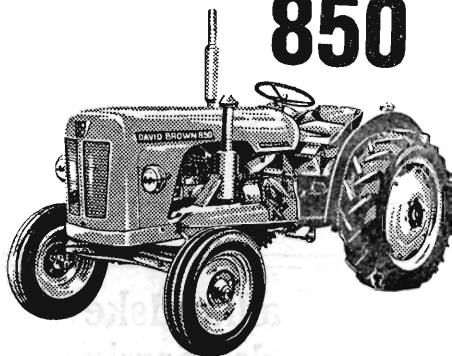
950



Fælles for den nye DAVID BROWN 850 og den allerede velkendte og gennemprøvede DAVID BROWN 950 er følgende fremragende tekniske fordele:

- Træk-Control-Udstyr (T.C.U.) Justerbart i 25 stillinger.
- Uafhængig kraftoverføring og lift (to-trins kobling) samt traktormeter.
- Fingerlet, direkte styring med kuglekredsløb.
- Polstret, justerbart luksussæde.
- Komplet lysudstyr incl. arbejdslygte.
- De mest velegnede gear til al slags arbejde.

850



A/S LANTRACO

ROSKILDE
ROSA +5450