

INDHOLD:

Hedeselskabets
årsberetning
1955 - 56
ved
direktør
Niels Basse

Oplag: 19.600

HEDESELSKABETS TIDSSKRIFT

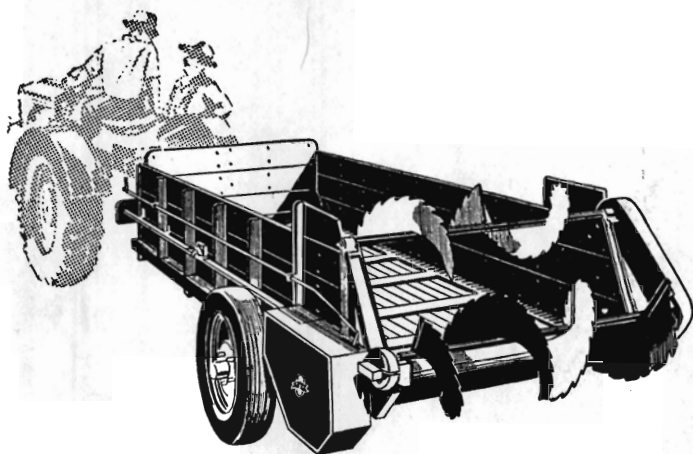
Nr. 10 - 77. Aarg.

1. Aug. 1956

SOLUS betyder enestående

*Køb
en*
SOLUS

STALDGØDNINGSSPREDER



**Hvorfor er en SOLUS staldgødningsspreder enestående?
Fordi den er utrolig alsidig.**

De kan bruge den:

- til udspreddning af naturgødning,
- til udspreddning af råkalk og mergel,
- til snitning af grøntfoder til ensilering,
- til læsning af roer i jernbanevogn,
- til opsætning af roebatterier på marken,
- til hjemkørsel af hø, korn m. m.
- som tohjulet landbrugsvogn,
- som selv aflæsser af roer, kartofler m. m.

De får 8 maskiner i een SOLUS staldgødningsspreder. —
Flere nye tekniske forbedringer af største betydning på de nye
1955 modeller. Læs alt om den mest alsidige maskine i dansk
landbrug i vor udførlige, illustrerede brochure, der tilsendes gratis
fra

H. SØNDERBY & Co.
TARM . MASKINFABRIK . TLF. 16 - 34 - 179

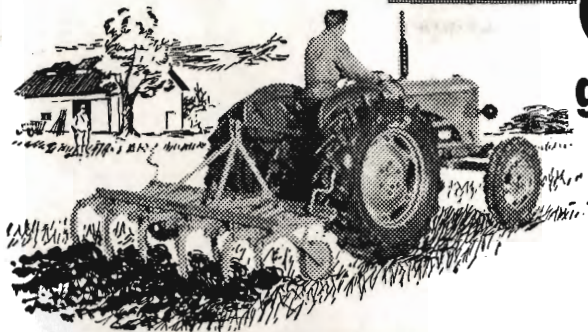
SOLUS betyder enestående

Stubkultivering er ikke længere et hestearbejde!



DAVID BROWN

gør markarbejdet let!



Start en DAVID BROWN traktor på Deres mark — og oplev, hvor hurtigt og nemt arbejdet går! DAVID BROWN er specialbygget til betjening af hydraulisk op-hængte redskaber. Den har 8 gear og talrige tekniske finesser, der gør den til den kraftigste og smidigste traktor — DAVID BROWN fås til benzin, diesel og petroleum.

Forlang brochure og gratis demonstration gennem nærm. forhandler.

LANTRACO

v/ ERLING GAD

Peder Skramsg. 1, Kbh. K - Palæ *9301



20 % mindre brændstofforbrug!

Hvad der er sparet, er tjent. Skift derfor til DAVID BROWN traktoren, så får De de daglige driftsomkostninger ned på et minimum. DAVID BROWN er absolut den billigste traktor i drift, uanset om De benytter benzin, diesel eller petroleum.

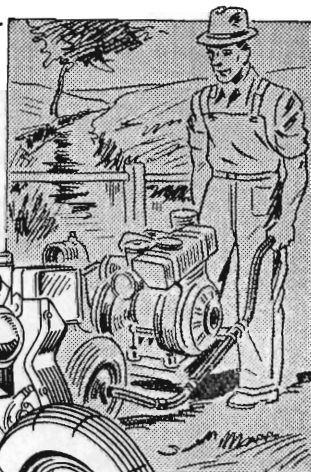
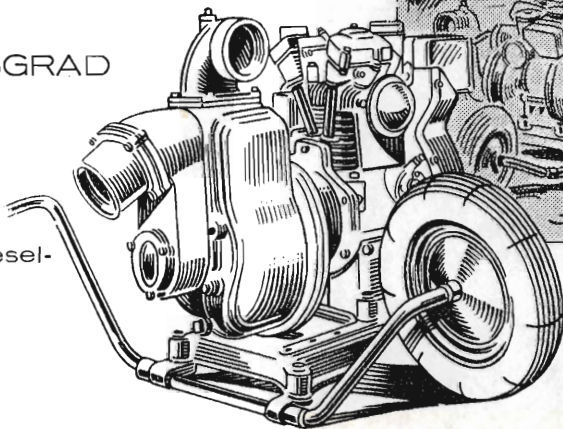
Selvansugende transportable

PUMPER

i robust og driftsikker udførelse

HØJ VIRKNINGSGRAD

Leveres uden motor eller med elektro-, diesel- eller benzinmotor efter ønske



S. C. SØRENSEN A/S

Randers · Aalborg · Odense · København
Tlf. 4800 Tlf. 2323 Tlf. 2305 Tlf. Sundby *6307

DEN NYE
GRAVEMASKINE
P.M.12

— en gravemaskine i mellemstørrelsen — den størrelse, der er mest brug for ved de fleste jordarbejder her i landet. — Den opfylder alle de krav, der stilles til en moderne gravemaskine.

FORLANG PROSPEKT OG TILBUD



TEKNISKE DATA

Højdeske 400 l.
Dybdeske 400 l.
Slæbeskovl..... 400 l.
Grab..... 200 og 300 l.
Kombineret højde- og
dybdeske 400 l.

Gitterudligger..... 9 og 11 m
Arbejdsvægt..... ca. 12 t.
Larvefodstryk..... ca. 0,55 kg/cm²
Motor 27—30 hk.
Kørehastighed..... 1,2 og 2,6 km/time
Krørehastighed..... 5,1 omdr./min.



PEDERSHAAB MASKINFABRIK A/S

KØBENHAVN
AARHUS

Rosenborggade 1, tlf. c. *14066
Parkallé 15, tlf. *31400

BRØNDERSLEV - Tlf. *450 . Tlgr.: Cementindustri

AALBORG Nyhavnsgade 26, tlf. *7150
HJØRRING Østergade 33, tlf. *1660



**Styrk Deres ry
som dygtig
landmand
hold Dem til Esso!**

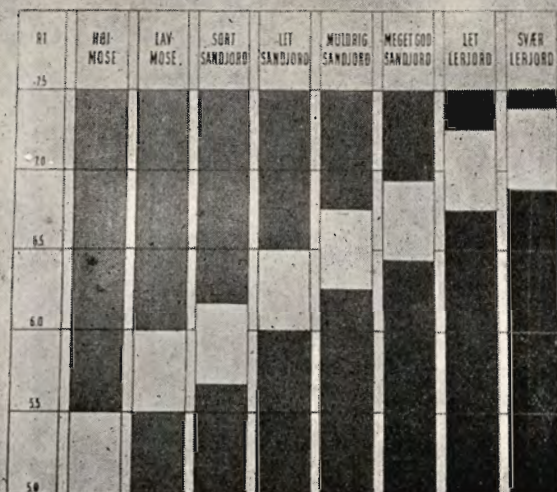
Som dygtig landmand ved De, at det er god økonomi at behandle mekaniske hjælpere rigtigt. Hold Dem derfor til ESSO! De anerkendte og gennemprøvede Esso-produkter sætter »arbejdshumøret« i vejret hos traktoren ... og lægger år til dens levetid, hvis De sørger for regelmæssig og omhyggelig gennemsmøring. Gør det iverigt til en regel at lade batteri og tændrør undersøge hos den lokale Esso-forhandler før hver streng arbejdsperiode. - Han gør det gerne ... og det sparer Dem for dyre stop og masser af ærgrelser!

**Esso-
kvalitet
til
kvalitets-
landbrug**

- ★ ESSO TRAKTOR BENZIN
- ★ ESSO TRAKTOR PETROLEUM
- ★ ESSO TRAKTOR CASOLIE
- ★ ESSO MOTOR OIL
- ★ ESSO EXTRA MOTOR OIL
- ★ ESSOLUBE H. D.
- ★ ESSO MULTI PURPOSE GREASE



DEN RETTE REAKTION ER AFHÆNGIG
AF JORDTYPE OG SÆDSKIFTE



De hvide felter angiver bedste reaktionsmængde.
Jordens kalktilstand må vedligeholdes,
og her til er 3-5 tons kulsvov kalk pr. ha
i omkøbet nødvendig.

DANSK ANDELS GØDNINGSFORRETNING

JORDENS KALKNING

bør planlægges nøje efter samråd med planteavlskon-sulenten.

Kalk er grundlaget for jor-dens frugtbarhed, og derfor bør jorden kalkes i tide.

Kalktrangen kan afhjælpes ved tilførsel af jordbrugskalk fra DAGs kalklejer i **Agger-sund** ved Løgstør og **Lysbjerg** ved Allindelille i Midtsjælland.

Bestilling på kalk kan ske gennem den lokale plante-avlskon-sulent eller ved hen- vendelse direkte til kalk- værkerne, telf. Løgstør 242 og Allindelille 85.

DANSK ANDELS GØDNINGSFORRETNING

Sydvestjydske Teglværkers Salgskontor

Telefon 58

ØLGOD

Telefon 59

ENGSKO

SLIDSTÆRKE LETGÅENDE HVÆRER
KUNSTHOLLESTEN FOR ENHVER HVÆRER

RANDERS TLF. 651

**HAMMERUM
HERREDS**

Spare- og Laanekasse

Herning - Telf. 10 . 314
Østergade 6

Kontortid: 10-12,30 og 14,30-17

Handelsbanken i Viborg

Filial af Aktieselskabet
Kjøbenhavns Handelsbank

Kontortid: 9-15
Telefon 1500 (5 linier)

Kontor i Karup og Kølvrå

A/S Sønderjyds
Frøforsyning

Frøavl & frøhandel

★

AABENRAA . Telefon 3047

Alle arter jordbrugskalk -
SKANDINAVISK KALK & KRIDT I/S

Hasseris - Aalborg telefon 9253 - Alba 10650
Værket telefon Sdr. Tranders 110

RØDE DRÆNRØR

føres altid på lager fra 2" til 8" - Tilbud til tjeneste

A/S GAMMELGAARD TEGLVÆRK
Telefon 187 . Skive

Alt i cementvarer,

rør i alle gængse størrelser efter ingeniørf. normer

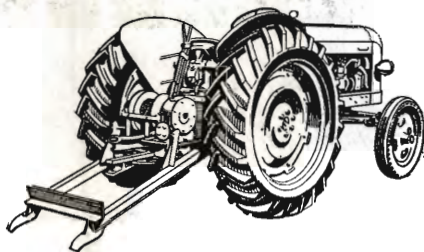
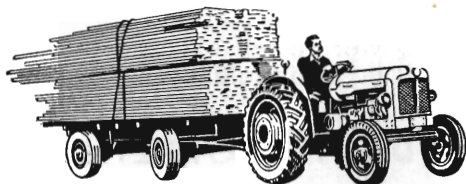
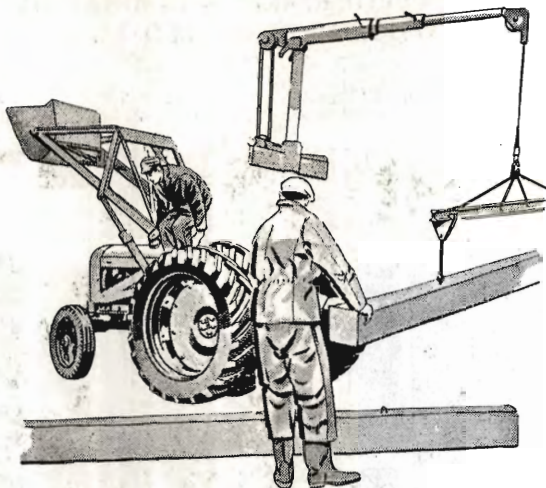
Tjæreborg cementstøberi,

Hurtig levering Telefon 21 Reel betjening

DER ER TØMMER I

D FORDSON MAJOR DIESEL

Vælg en rigtig traktor til skovbrug. FORDSON MAJOR har de egenskaber, der gør den anvendelig til alle arbejder i skoven. Den har styrke til at klare de tunge opgaver, og er alligevel økonomisk i drift. Alle anerkendte skovbrugsredskaber passer til FORDSON MAJOR, og denne alsidighed i forbindelse med den store manøvreedygtighed gør den ideel. Tal med den autoriserede Fordson-forhandler og aftal tid for en demonstration.



Nyttig, nem og fiks er

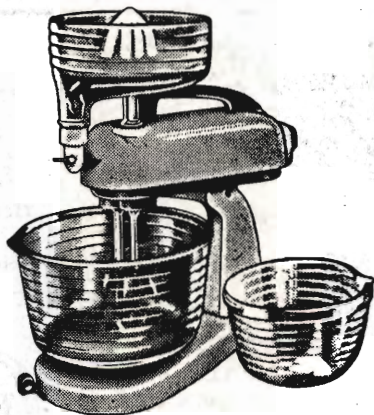
Ballerup JUNIOR MIXER

— en STOR hjælp i det LILLE køkken

Standardudstyr: **kr. 325,-**

Ekstratilbehør: Kødhakker - Ælteapparat
Råkostapparat - Kaffemølle
Boresæt - Polerskive
Skobørste - Cocktailmixer

JUNIOR MIXER ælter, rører, pisker, moser, hakker, river, snitter, maler kaffe m. m.



— og glem ikke MASTER MIXER

Maskinen for ethvert køkken - selv det STØRSTE!
EKSTRA KRAFTIG MOTOR!

Standardudstyr, incl. kødhakker og frugtpresser

kr. 695,- med melaminskål

kr. 745,- med rustfri stålskål

Forhandles overalt — forlang brochurer

Fabr.: **Helmuth A. Jensen**

København F. — Telefon Gothåb 9888

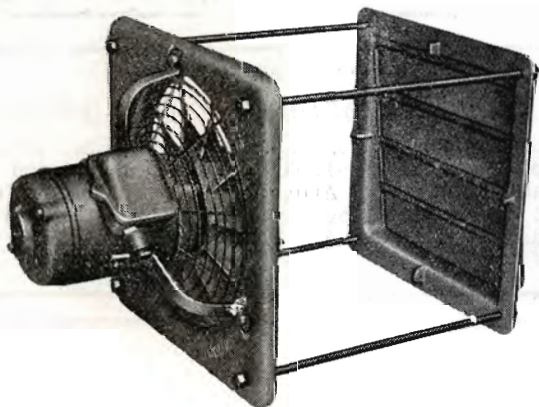
ANDELSBANKEN

A.m.b.A.



HOVEDKONTOR: AXELBORG - KØBENHAVN

AFDELINGSKONTORER OVER HELE LANDET



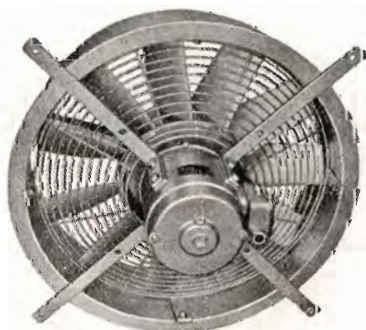
STALD VENTILATORER

for montering i

MUR - SKORSTEN - KANAL

POLOMKOBBELBARE VENTILATORER

Ventilatorer med
2 hastigheder og
automatisk omstyring



Tlf. 1423 - Rigstlf. 67





STATSANSTALTEN FOR LIVSFORSIKRING
ÆLDST STØRST

CREDITKASSEN FOR LANDEJENDOMME I ØSTIFTERNE
(Landcreditkassen)

Laan mod 1. Prioritet i Landbrug, Skov- og Havebrug
samt Grundforbedringslaan

Aksel Jensen, K. Simonsen, H. L. Bardenfleth

Den er rigtig!



DEN
ER FRA

Zinck GODT-HAAB

H. Struers chemiske Laboratorium

Apparater
Instrumenter
Glasvarer
Kemikalier



Leverandør
til Hede-
selskabets
laboratorier

AARHUS
4748

KØBENHAVN
C 1402

ODENSE
3602

Det gensidige forsikringselskab

Dansk Plantageforsikringsforening

tegner forsikring for genplantningsværdien for nåletræs-
plantager overalt i Danmark. — Indskud een gang for
alle 1 kr. pr. ha. Årlig præmie pr. ha 50 øre, minimum
2 kr. Vedtægter og indmeldelsesblanketter ved henvende-
delse til

FORENINGENS KONTOR I VIBORG

Telefon 1340

Løve Garn

Aktieselskabet Holger Petersen

Købmagergade . København K.



AALBORG AKVAVIT.

Hedeselskabets Tidsskrift

Nr. 10

1. aug. 1956

77. årg.

udgår 16 gange årligt og sendes til selskabets medlemmer. Annoncer bedes sendt til Hedeselskabets hovedkontor, Viborg. Annoncepris 50 øre pr. mm. Medlemsbidraget er enten årlig mindst 5 kr. eller en gang for alle mindst 100 kr. Redaktionsudv.: Afdelingsl., skovrider B. Steenstrup (formand), forstand. N. C. Nielsen og overingeniør N. Venov. Redaktør: H. Skodshøj. Carlo Mortensens Bogtr., Viborg

Indhold: Årsberetning 1955—56. (Fortsættes næste nr.).

Forsidebillede: Rødgran i midtjydsk hedeplantage.

Årsberetning 1955—56

ved

direktør Niels Basse.

(Fortsættelse.)

DE HYDROMETRISKE UNDERSØGELSER

har til hovedformål at klarlægge afstrømningsforholdene i Danmark ud fra systematiske målinger og beregninger af afstrømningsforløbet i naturlige vandløb og rørledninger samt fra kunstigt afvandede arealer; men de tjener desuden til løsning af en række andre sager.

I de naturlige vandløb foretages notering eller registrering af vandstande ved ialt 98 målestationer. Ved 82 af disse foretages foruden vandstandsmåling regelmæssige målinger af vandløbenes vandføring til bestemmelse af relationen mellem vandstand og vandføring. Til særlige vandstandsobservationer ved kysterne anvendes desuden 12 selvregistrerende vandstandsmålere.

Fra kunstigt afvandede områder indhentes oplysninger om pumpernes løftehøjde og elforbrug, hvorefter de udpumpede vandmængder beregnes ud fra pumpernes virkningsgrad.

Frosten i årets første måneder var langvarig; men ikke så hård, at den hæmmede målearbejdet for længere tid, da vandløbene kun i kortere perioder var islagt. Der udførtes i 1955 ialt 507 tilsynsbesøg, og ved 442 af disse udførtes vandføringsmålinger.

Der er i årets løb oprettet 6 nye målestationer, nemlig 1 i Kirkebækken på Djursland som led i undersøgelserne over afstrømningen



*Sommerbroen over Skjernaen vest for Tarm.
Der udføres afstrømningsmålinger.*

fra små oplande, 3 i Lammefjordens søndre landkanal samt 1 i Sejro bugt umiddelbart uden for Firstensbroen og 1 i Holbæk fjord uden for Audebo pumpestation. Disse sidste 5 stationer er oprettet på foranledning af afvandingskommissionen for Holbæk amtsråds-kreds til belysning af, om opfyldningen af forbindelseskanalen mellem den søndre landkanal og Sejro bugt kan have influeret på vandstanden i den omhandlede landkanal.

5 målestationer er blevet nedlagt: Målestationen ved Moselund, fordi den viste sig uegnet, da en rørledning ovenfor målestationen jævnligt var helt eller delvis tilstoppet, målestationen ved Brendstrup, som efter 10 års observationer har opfyldt sin mission, målestationerne i Vindinge å ved Rønninge, i Brede å ved Mjolden og i Odense kanal ved Stigeø, der alle 3 har tjent særlige undersøgelser, som nu er afsluttet. I årets løb har der været foretaget særlige undersøgelser over grødevækstens indflydelse på vandløbenes ruhed.

De hydrometriske undersøgelser har til vejafstrømningsmålinger og afstrømningsmålinger fra små oplande fået del i de midler, der af den danske stat er stillet til rådighed for virksomheder, der ar-

bejder på forøgelse af erhvervslivets produktivitet. Foreløbig er der oprettet enkelte små målestationer, og afstrømningen fra asfalterede veje måles nu på 3 steder, nemlig på hovedvej 18 ved Vinding syd for Vejle, på hovedvej 1 ved Vårby bakke vest for Slagelse og på hovedvej 1 ved Nyborg. Ved hver af disse målestationer registreres såvel nedbør som afstrømning.

De i februar 1955 udsendte publikationer, nemlig »7. beretning om Det danske Hedeselskabs kulturtekniske afdelings hydrometriske undersøgelser« og »J. M. Lyshede: Hydrologic Studies of Danish Watercourses« har begge fået en gunstig modtagelse, også i udlandet.

Grundforbedringsarbejderne.

Under denne del af virksomheden falder først og fremmest de mangfoldige dræningsarbejder spredt over hele landet. Antallet og omfanget af disse meget nyttige arbejder, som er fuldført i 1954, er glædeligvis steget lidt i forhold til året før, idet der er fuldført ca. 2700 arbejder med et interesseret areal på ca. 10.000 ha og en bekostning på 15.7 mill. kr., mod sidste år ca. 2500 arbejder med et interesseret areal på ca. 9200 ha og en bekostning på ca. 14,1 mill. kr. Derudover gennemføres der med lån og/eller tilskud i henhold til grundforbedringslovens bestemmelser et ikke uvæsentligt antal reguleringer af mindre vandløb, fælles rørledninger og kultiveringsarbejder.

Disse arbejder har i 1955 været af væsentlig mindre omfang end årene før, idet flere og flere arbejder på grund af stor bekostning gennemføres efter landvindingslovens bestemmelser.

Taget under eet har grundforbedringsarbejdet i 1955 været af betydeligt omfang, men mindre end i de senere år.

ARBEJDSFORHOLD OG PRISER.

Bortset fra forårsperioden har arbejdsforholdene i 1955 været gode.

Høstudbyttet for 1955 blev lidt større end året før, men manglende likviditet i landbruget hindrer ønskelige grundforbedringsarbejders iværksættelse. Der har gennem flere år — for dræningsarbejdernes vedkommende siden 1948 — været nedgang i dette arbejde, hvilket er beklageligt. Der findes endnu betydelige arealer, der trænger til grundforbedring (dræning, kultivering, dybdepløj-



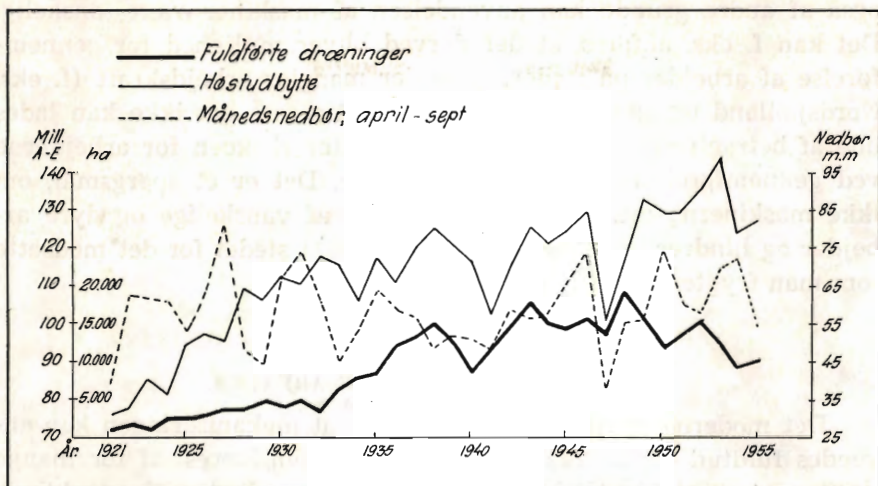
Fra reguleringen og uddybningen af Henne aa.

ning, mergling og kalkning), og grundforbedringsarbejderne er med til at fastholde den arbejdstab i landdistrikterne, der er hårdt brug for i perioder, hvor de normale landbrugsarbejder stiller store krav til arbejdskraft.

Prisen for dræning af en ha har i 1955 for de af Hedeselskabet fuldførte dræningsarbejder været 1565 kr. mod 1530 kr., 1570 kr., 1435 kr. og 1270 kr. de fire foregående år. Indekstallet for landbrugsprodukter har i 1955 været 361 mod 350 året før, hvorfor det i 1955 relativt har været lidt billigere at dræne end året før.

Arbejds-mæssigt har året været roligt, idet der både har været tilstrækkelig arbejdskraft og tilstrækkeligt med materialer. Drænrør har været til stede i så store mængder, at det har været teglværkerne muligt at eksportere rør såvel til Norge som Finland. Fra det hollandske Hedeselskab er der modtaget en forespørgsel om, hvorvidt der kunne købes drænrør i Danmark, hvilken man har ladet gå videre til kalk- og teglværksforeningen. Dette er udtryk for, at der i vore nabolande er stor interesse for gennemførelse af detailafvandingsarbejder.

Det af Dansk Ingeniørforening nedsatte udvalg for betonvarer — D.S. 400 udvalget — har i 1955 fuldført arbejdet med normernes revision. Forslaget er fremlagt til kritik, og det kan forventes, at den nye udgave af normerne vil foreligge i 1956. Der bliver herefter normer for drænrør, landbrugsrør, falsrør, mufferrør og spidsbunds-rør,



Grafisk fremstilling af Danmarks høstudbytte i mill. a. e. 1921—55, gennemsnitlig månedsnedbør i april—september 1921—55, og mose- og engafdelingens dræningsvirksomhed. Det vil ses, at dræningsvirksomheden i det væsentligste følger kurven for høstudbyttet. Forsåvidt angår nedbørskurven fremgår det, at dræningsvirksomheden er forskudt til højre for denne, hvilket vil sige, at et vådt år normalt giver forøget dræningsvirksomhed 1 à 2 år senere.

så de projekterende har nu rør egnede for forskellige formål, jordarter og dybder. De nye falsrør må antages at blive noget dyrere end landbrugsrørene, men tiltrods herfor bør de anvendes, hvor bunden er vanskelig, idet de — på grund af at de griber ind i hinanden — giver en sikrere ledning.

Såvel med hensyn til lerrør som betonrør har der været vanskeligheder i 1955. For de førstes vedkommende kan årsagen til manglende styrke i reglen findes i anvendelse af forkerte materialer, medens manglerne for betonrørens vedkommende hænger sammen med fejl under fabrikationen, som f. eks. manglende vanding i tørre perioder. Der gøres både fra teglværksbranchen's og betonvarefabrikanternes side et bevidst arbejde på at højne varernes kvalitet. Dette er også rigtigt, for kulturtekniske arbejder er efterhånden blevet så dyre, at det er en nødvendighed, at de rør, der nedlægges — ofte i store dybder —, er af en sådan kvalitet, at de har en passende levetid.

Anvendelsen af små gravemaskiner i dræningsarbejdet har bredt sig lidt i 1955, hvilket har bevirket nogen ængstelse hos arbejdsmændene. Når der tages hensyn til statstilskudet, arbejder maskinerne endnu dyrest, men differencen formindskes efterhånden.

Brugen af maskiner er velmotiveret på mange arbejdspladser, hvor der er store dybder eller vanskelige jordbundsforhold, men

også af andre grunde kan anvendelsen af maskiner være ønskelig. Det kan f. eks. anføres, at der derved bliver mulighed for gennemførelse af arbejder på steder, hvor der mangler arbejdskraft (f. eks. Nordsjælland og egnen om København), ligesom det ikke kan lades ude af betragtning, at maskinerne nedsætter risikoen for arbejderne ved gennemførelsen af dybe rørledninger. Det er et spørgsmål, om ikke maskinerne muliggør gennemførelse af vanskelige og dyre arbejder og hindrer nedgang i beskæftigelsen, i stedet for det modsatte som man frygter.

DRÆNING AF VANSKELIGE AREALER.

Det moderne landbrug kræver — for at mekaniseringen kan anvendes fuldtud —, at markerne ikke gennemskæres af for mange grøfter, at arealerne tidligt om foråret er bæredygtige for traktorer og redskaber, og at udtørringen før såtid sker ensartet og samtidig. Disse krav medfører, at selv små og vanskelige arealer må afvandes, så alle ejendommens marker kommer i orden. Afvanding af disse arealer volder ofte de projekterende store kvaler.

Landmandens synspunkt er, at når man henvender sig til en fagmand, må man derved have garanti for, at resultatet bliver fuldt tilfredsstillende. Dette synspunkt støttes af en fornylig afsagt højesteretsdom, hvor en dræningsmester dømtes til at betale et betydeligt beløb, fordi en af ham projekteret og udført dræning ikke virkede efter hensigten. Denne dom synes hård og er vist urimelig. Det var ønskeligt, om den projekterende altid kunne opnå et godt resultat, men hvis forundersøgelse og projektering er udført samvittighedsfuldt, og den på det pågældende tidspunkt kendte teoretiske og praktiske viden er udnyttet, vil det være urimeligt at laste den projekterende for, at resultatet ikke bliver tilfredsstillende. De projekterende kan ikke påtage sig ansvaret for særlige jordbunds- og afstrømningsforhold, som man i reglen kun kan få fuld rede på ved omfattende jordbundsundersøgelser eller måske ved forsøgsdræninger. Konsekvensen af højesteretsdommen bliver, at de projekterende i deres projektbeskrivelser må tage forbehold overfor ulemper og manglende drænvirkning foranlediget af tilstedeværelsen af særlige stoffer (f. eks. okker), af særlige jordbundsforhold og afstrømningsmængder afvigende fra de normale.

For at opnå en sådan erfaring, at man kan indskrænke antallet af mislykkede eller dårligt virkende dræningsprojekter til det mindst mulige, har Hedeselskabets forskningsvirksomhed og mose- og engafdelingen i fællesskab fortsat undersøgelse af et antal vanskelige arealer.



Mere end 130

afvandingsanlæg

er leveret til afvanding af
over 150.000 hektarer.

MYHRWOLD & RASMUSSEN

Kobbelvænget 74 . København, Brønshøj

Den Sjællandske Bondestands Sparekasse

Kjellerup Betonvarefabrik ved I. T. Birk

— Telefon 45 Kjellerup
Efter kl. 17: Rødkjærsbro telefon 14
FØRER KUN Δ MÆRKEDE VARER
Alle arter betonvarer til afvanding og kloak føres
FORLANG TILBUD

Børnelammelses- og ulykkesforsikring

Den gensidige
Landbo-Sygeforening

Vesterbrogade 15
København V.
Telef. 6659 - 5974

GUGKALK

gi'r Grøde

Brug det bedste! Pul-
veriseret eller granu-
leret GUGKALK gi'r
den bedste Høst.

GUG KALKVÆRK A/S
Elmealle 2, Hasseris. Tlf. Aalborg 2908

A/S FRØCONTORET KOLDING

Telf. 43 - 313

**FRØAVL
FRØHANDEL**



Tårnsilosten
Drænrør
Baumadæk
Tagsten
Mursten

KÄHLERS Teglværk

Korsør

Randers

MØRTELVÆRK OG
BETONRØRSFABRIK

v/ Marius Ødum

Kristrup pr. Randers
Tlf. 400 Randers fri not.

Kun Δ mærkede varer føres

Største lager
Bedste kvaliteter
Forlang tilbud

Herning Hede- & Discontobank

10—12½, 14½—17
Telefon 5 . 273 . 720

Aktieselskabet

L. Hammerich & Co.
Specialforretning i bygningsartikler
Grundlagt 1854 . Tlf. 2 71 55 (3 lin.)
Aarhus

Krogsgades Cementstøberi

v/ J. C. Halvorsen & Sønner
Kontor:
Dannebrogsgade 22, Aarhus
Telefon * 255 99
Ny fabrik i Vejlbj
Alt i betonvarer D. S. 400

Aktieselskabet
De danske
Sukkerfabrikker
København



MODERNE PLOVE

for ethvert formål
Traktor- og hestetrukne



Bovlund 24" traktorplow, type 9 H

Hedeselskabet bruger „Bovlund“ plove

Plovfabrikken »Bovlund«
H. WILKENS

Bovlund pr. Branderup J. Telefon: Branderup J. 66

HØJSLEV TEGLVÆRKER A/S

Prima, røde drænrør

i størrelse fra 2 til 15 tommer

Indhent tilbud - Tlf. Højslev 3

FYENS LANDMANDSBANK ODENSE

Vestergade 33 - Telf. 46 (6 lin.) - Rigst. 36

Åben 9¹/₂—12¹/₂ og 14—16, lørdag 9¹/₂—12¹/₂,
Udfører alle bankforretninger



ALLEN - TRAKO

ALLEN-TRAKO

Den rigtige Maskine for Kanal-Kanter

Gels Aa Anlæg 1:1

Frimodt-Konning Eneforhandler
Trako Manufacturing Pjedsted Tlf. 60

Frøavlscenret

HUNSBALLE

Holstebro - Tlf. 533

Frøavl og frøhandel

Røde

drænrør

D. S. nr. 403, syrefast kvalitet

● Fredenshøj Teglværk
Aabenraa Telefon 22127

Hulkjærhus Planteskole

RØDKJÆRSBRO
Telefon Ans 25

Planter til skove,
læhegn og haver

AFVANDING CONTRA FISKERI.

I de senere år er der oprettet et betydeligt antal dambrug i Jylland, og det må forventes, at der vil blive oprettet flere. Dette er i og for sig udmærket, idet der herved skabes beskæftigelse og nye værdier og i tilgift endda betydelige valutabeløb. Oprettelsen skal behandles ved en vandløbsret, og dette er da også i almindelighed sket — men med højst forskellige resultater. I nogle tilfælde er der taget hensyn til de ovenfor liggende arealers afvanding, f. eks. ved en tilpasning af projekterne for dambruget og afvandingen, men i andre sager er afvandingsinteresserne fejlet væk. Det skal nok i de kommende år vise sig, at der mange steder er tilvejebragt væsentlige ulemper for afvandingen af ovenfor liggende arealer, ligesom der vil blive rejst retssager på grund af ulemper for dambrugene, opstået ved gennemførelsen af lovlige afvandingsarbejder. Desværre må det samtidig fastslås, at lodsejerne i adskillige tilfælde har varetaget egne interesser dårligt og undladt at appellere kendelser, som der var god grund til at antage ville blive ændret.

I vandløbslovens § 3, stk. 2, anføres: »Det er tilladt ejerne af de tilstødende lodder fra egen grund at aflede overfladevand og vand fra almindelige drænings- og udgrøftningsanlæg til vandløbene. Forsåvidt der ved vandløbet forefindes et registreret dambrug, må reglerne i § 49 iagttages.«

§ 49, stk. 3, er sålydende: »Såfremt der indenfor en afstand af 6 km ovenfor et registreret dambrug foretages drænings- og udgrøftningsarbejde, skal der gives ejeren eller brugeren af det pågældende dambrug underretning om, hvornår arbejdet påbegyndes.«

Ved en af Hedeselskabet projekteret vandløbsregulering — Skonager Lilleaa —, der gennemføres med tilskud efter landvindingsloven, er fiskene i et nedenfor liggende dambrug bleven dræbt formentlig på grund af afledning af giftigt vand fra nogle tørvegrave, der er bleven tørlagt ved reguleringsarbejdets gennemførelse. Dette har medført, at der af dambrugeren er anlagt sag mod landbrugsministeriet, lodsejerudvalget, entreprenøren og den projekterende (Hedeselskabet). I den pågældende sag er lovens § 49, stk. 3, opfyldt. Af fremsatte udtalelser ved vandløbslovens behandling i folketinget synes det at fremgå, at landbruget skulle være fritaget for ansvar, når bestemmelserne i lovens § 49 var opfyldt. Det kan f. eks. nævnes, at landbrugsminister B o r d i n g udtalte følgende:

»Jeg skal særlig fremhæve, at der, såfremt der inden for en afstand af 6 km ovenfor et registreret dambrug foretages drænings- og udgrøftningsarbejde, skal der gives ejer eller bruger af det pågældende dambrug underretning om, hvornår



Styrt ved Simested å under udførelse. Billedet viser tydeligt udformningen af overfaldskanten. Denne udformning er foretaget for bedst muligt at sikre fiskenes opgang over styrtene under alle afstrømningsforhold.

arbejdet påbegyndes. Ved afgivelse af denne meddelelse må man regne med, at den eller de, der iværksætter afvandingsforanstaltningen, har opfyldt enhver forpligtelse overfor dambrugets ejer, således at man undgår erstatningskrav for eventuel skade på fiskebestanden.«

Afgørelsen i ovennævnte sag afventes med interesse, men uanset udfaldet bør landmændene vise disse sager større interesse, end hidtil.

I denne forbindelse skal peges på vandløbslovens § 5, af hvilken det f. eks. fremgår, at spildevand ikke uden vandløbsrettens godkendelse må udledes i vandløbene eller havet på en sådan måde, at der sker en væsentlig forurening. Loven søger altså at beskytte vandløbet, så bl. a. den naturlige fiskebestand skånes. Loven siger derimod intet om, at en udledning skal beskytte de »overbefolkede fiskedamme«, der på grund af det store fiskeantal stiller betydelig større krav til vandets renhed end det relativt lille antal fisk i vandløbet. Man kan meget vel tænke sig, at der sker fiskedrab i et dambrug, uden at der samtidig sker noget sådant i vandløbet.



Nybygget styrt i den nyregulerede Bredeaa i nærheden af Løgumkloster.

**TALMÆSSIGE OVERSIGTER
VEDRØRENDE
KULTURTEKNISK AFDELING OG MOSE- OG ENGAFDELINGEN.**

Hedeselskabet har i 1955 arbejdet med grundforbedrings- og landvindingsarbejder, der var færdigprojekteret, under udførelse eller som i årets løb blev fuldført i et antal af

*ca. 9350 med et interesseret areal på ca. 107.000 ha og med en
bekostning på ca. 199 mill. kr., og deraf er ca. 3500 arbejder, om-
fattende ca. 19.000 ha med en bekostning på ca. 27,7 mill. kr.,
i årets løb fuldførte.*

Arbejdet fordeler sig iøvrigt således mellem afdelingerne:

Kulturteknisk afdeling. I 1955 har afdelingen ligesom i de foregående år hovedsagelig beskæftiget sig med landvindingsarbejder såsom vandløbsreguleringer, kunstige afvandinger, inddigningsanlæg o. lign., men også med spille- vandsanlæg for landsbyer, foruden arbejdet med de hydrometriske undersøgelser. Afdelingen har praktisk taget ikke beskæftiget sig med dræningsarbejde, efter at mose- og engafdelingen fra 1. april 1953 helt har overtaget dette arbejde.

Omfanget af afdelingens arbejdsopgaver, fraregnet de hydrometriske

Oversigt over året 1955 for kulturteknisk afdeling.

	Antal sager	Interesse- ret areal ha	Bekost- ning kr.	Antal sager	Interesse- ret areal ha	Bekost- ning kr.
<i>I. Fuldførte arbejder:</i>						
A. Vandløbsreguleringer	10	1295	1.973.500			
B. Kunstige afvandinger.....	17	1796	3.258.400			
F. Spildevandsledninger.....	6		348.611			
H. Forskellige arbejder	4	205	54.500	37	3.296	5.635.011
<i>II. Arbejder under udførelse.....</i>				78	15.116	25.853.300
<i>III. Sager optaget på beredskabsliste</i>				6	1.501	2.024.000
<i>IV. Sager for landvindingsudvalg, vandløbsret og lignende:</i>						
A. Løbende ved årets udgang				62	18.531	28.741.000
B. Henlagt i årets løb.....				3	531	735.000
<i>V. Sager, til hvilke projekt er udarbejdet:</i>						
A. Udarbejdet tidligere og løbende ved årets udgang.....	9	4519	22.072.000			
B. Udarbejdet tidligere og henlagt i årets løb	1		28.000			
C. Udarbejdet i årets løb og løbende ved årets udgang	25	2135	6.319.000			
D. Udarbejdet i årets løb og henlagt	3	56	277.000			
E. Skitseprojekter, løbende ved årets udgang.....	4	5750	19.290.000			
F. Skitseprojekter henlagt i årets løb.....	1	142	675.000	43	12.602	48.661.000
<i>VI. Sager under projektering</i>				54		
<i>VII. Ikke forundersøgte sager</i>				30		
<i>VIII. Sager af forskellig art</i>				135		
<i>IX. Henlagte sager, hvortil der ikke har været udarbejdet projekt.....</i>				17		
Ialt.....				465	51.577	111.649.311

undersøgelser, kan belyses af nedenstående sammenligning mellem de sidste 6 år. I dette tidsrum har antallet af arbejdende sager været:

1950 ialt	1009.	Når dræningssager	fraregnes	468
1951 »	1110.	»	»	498
1952 »	1018.	»	»	421
1953 »	457.	»	»	457
1954 »	443.	»	»	443
1955 »	465.	»	»	465

Summerer man henholdsvis interesseret areal og bekostning for de sager, der har været arbejdet med i årets løb — herunder a) fuldførte arbejder, b) arbejder under udførelse, c) sager på beredskabsliste, d) sager for landvindingsudvalg, vandløbsret o. lign. samt e) færdigprojekterede sager, der har været forhandlet i årets løb —, får man følgende for de sidste 6 år (dræningsarbejdet og personalet såvel ved dræningsarbejdet som ved de hydrometriske undersøgelser medregnet):

1950.....	62.392 ha	82.369.369 kr.	Personale (gennemsnit)	70
1951.....	49.864 »	70.790.200 »	»	67
1952.....	44.177 »	72.113.407 »	»	71
1953.....	44.451 »	86.292.018 »	»	69
1954.....	45.033 »	88.369.383 »	»	61
1955.....	51.577 »	111.649.311 »	»	67

Af foranstående oversigt vil det nærmere fremgå, hvorledes arbejdet fordeler sig på de enkelte grupper i arbejdsåret 1955.

Mose- og engafdelingen. Af efterfølgende oversigt for året 1955 vil det samlede arbejdes fordeling fremgå. For de ikke afsluttede sagers vedkommende gengiver oversigten den enkelte sags stilling pr. 31. december 1955.

Af de afsluttede sager har der ved 16 af disse med et interesseret areal på 35,9 ha og en bekostning på 63.899 kr. kun været ført tilsyn, idet projekterne er udarbejdede af andre.

Af de under udførelse værende arbejder er 6 med et interesseret areal på 29,4 ha og en overslagssum på ca. 52.200 kr. projekteret af andre, hvorfor Hedeselskabet kun fører tilsyn med udførelsen.

Gruppe IV omfatter færdigprojekterede arbejder, hvor der ved årets udgang endnu ikke var taget stilling til, om arbejdet skulle igangsættes eller henlægges. I tilslutning til omstående tal skal oplyses, at antallet af de i 1955 projekterede arbejder er 3433 med et interesseret areal på ca. 19.304 ha og en overslagssum på ca. 31.986.966 kr.

Ved begyndelsen af 1955 henlå der 1115 anmodninger, hvor projekterne endnu ikke var udarbejdede. I årets løb indgik 3496 anmodninger, medens 3540 anmodninger blev ekspederet eller annulleret, således at der ved udgangen af 1955 fandtes 1071 anmodninger, hvor projekterne endnu ikke var udarbejdede.

Af byggesager er der arbejdet med 278 (medtaget i oversigten under de forskellige grupper).

Arbejdets fordeling på de enkelte kontorer fremgår af omstående oversigt.

Arbejdets fordeling på de enkelte kontorer under mose- og engafdelingen.

Disirikt nr.	Opdyrkninger m. m.		Dræningsplaner m. m.		Dræningsplaner m. m. afsluttet		Dræningsplaner m. m. henlagt		Vandløbsreguleringer m. m.		Vandløbsreguleringer m. m. afsluttet		Vandløbsreguleringer m. m. henlagt		For- skel- lig art
	Antal	Areal ha	Antal	Areal ha	Antal	Areal ha	Antal	Areal ha	Antal	Areal ha	Antal	Areal ha	Areal	Areal ha	
I.	3	13	196	1040	67	303	39	325	47	1569	7	138	5	71	11
II.	13	129	492	1314	188	493	52	140	57	1128	20	220	6	117	35
III.	76	505	717	2752	283	1132	82	252	80	2731	18	661	5	74	47
IV.	32	188	771	3164	308	1249	82	281	117	5167	41	836	10	317	51
V.	9	95	684	2701	262	859	130	379	88	1015	18	197	4	45	80
VI.	—	—	476	2943	167	962	50	164	48	880	9	357	3	18	39
VII.	23	39	391	1189	116	319	42	149	40	767	6	66	1	9	37
VIII.	—	—	434	1139	161	367	77	197	30	1610	6	216	3	68	165
IX.	—	—	628	2259	234	904	56	167	66	2003	7	253	1	3	78
X.	1	5	314	1667	129	618	35	100	74	3136	30	1417	9	136	68
XI.	3	69	494	1438	188	515	65	215	69	1919	15	81	4	26	51
XII.	—	—	462	2286	133	611	87	531	42	529	10	91	9	132	190
XIII.	10	25	573	2037	232	839	84	203	44	1208	11	212	7	177	56
XIV.	1	2	279	879	96	307	29	103	46	557	13	73	5	84	47
XV.	9	38	470	2530	141	570	59	204	69	848	19	82	1	—	30
Afdelingen															15
Ialt ...	180	1108	7381	29338	2705	10048	969	3410	917	25067	230	4900	73	1277	1000

Oversigt over året 1955.

	Antal sager	Interesseret areal ha	Bekostning kr.	Antal sager	Interesseret areal ha	Bekostning kr.
1. Fuldførte arbejder:						
A. Vandløbsreguleringer	230	4900	4.784.157			
B. Dræninger	2705	10048	15.747.594			
C. Opdyrkninger	52	263	169.286			
D. Merglings- og kalk- ningssager	20	369	58.833			
E. Forskelligt	387	63	148.009			
F. Byggesager	87	—	1.135.883	3481	15643	22.043.762
II. Arbejder under udførelse				1645	17118	26.318.137
III. Sager for kommissioner m. m.				157	4523	8.066.276
IV. Sager til hvilke projekt er udarbejdet (arbejdet ikke påbegyndt)						
A. Projekteret i 1955	1836	10371	17.567.896			
B. Projekteret tidligere	545	3000	5.254.891	2381	13371	22.822.787
V. Henlagte sager				1134	4769	8.545.887
VI. Sager under projektering				653		
VII. Sager, der er forundersøgt eller besigtiget, og sager af forskellig art				39		
VIII. Sager, der er henlagt uden projekt ell. udgået				44		
				9534	55424	87.796.849

Mergel- og kalkvirksomheden.

Beretningen herom omfatter finansåret 1955—56 og ikke som for den øvrige virksomhed kalenderåret. 1955—56 fik et fra de nærmest foregående år afvigende forløb, idet den nedgang i udkørsel af mergel og kalk, der har været siden 1951—52, blev standset. De i 1955—56 med fragttilskud udkørte mergel- og kalkmængder er opført nedenfor, og til sammenligning er anført de tilsvarende tal siden 1946—47:

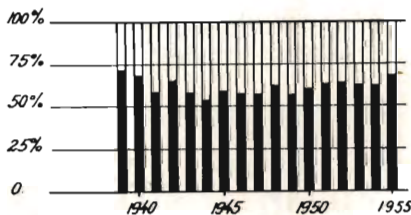
1946—47	ca.	74.000 t mergel	ca.	98.000 t kalk
1947—48	»	239.000 t »	»	149.000 t »
1948—49	»	618.000 t »	»	170.000 t »
1949—50	»	1.064.000 t »	»	181.000 t »
1950—51	»	947.000 t »	»	141.000 t »
1951—52	»	968.000 t »	»	174.000 t »
1952—53	»	961.000 t »	»	159.000 t »
1953—54	»	756.000 t »	»	122.000 t »
1954—55	»	424.000 t »	»	128.000 t »
1955—56	»	565.000 t »	»	151.000 t »

Disse tal viser ikke det samlede forbrug af kulsur kalk i Danmark. For mergelens vedkommende må det antages, at tallene viser den overvejende del af mergelforbruget, selvom der sine steder køres nogen mergel ud fra egne mergelgrave i kort afstand fra ejendommen; men for kalken derimod gælder det, at der bruges væsentlig mere, end der søges fragttilskud til. Hedeselskabet har sendt en forespørgsel til de kalkproducenter, hvis lejer er godkendt til fragttilskud, hvoraf det fremgår, at de 34 firmaer, der svarede, havde solgt ialt 309.000 t kalk, men at der af dette salg kun var ydet fragttilskud til 118.000 t. Omregnet for samtlige firmaer, der har leveret kalk med fragttilskud, betyder det, at kalkforbruget i 1955—56 har været 380—400.000 t eller ca. 100.000 t større end året før.

Hedeselskabet har i en årrække hvert år peget på, at vore jorders kalktilstand stadig blev forringet, men alligevel faldt de udkørte mængder år for år. Også fra anden side er der nu peget på dette uheldige forhold, idet der såvel i radioen som på planteavlsmøderne er gjort opmærksom herpå. Men selv om de udkørte mængder i år ligger væsentligt højere end i de foregående år, er mergel- og kalktilførslen fremdeles utilstrækkelig til, at vi vinder ind på det kalkunderskud, der forefindes i mange af vore landbrugsarealer. Dette bekræftes af de jyske planteavlsberetninger, hvor antallet af udtagne jordprøver viser følgende:

1944—47 gen.	52.808 jordprøver	56 % viste kalktrang
1948—51 »	97.592 »	60 % » »
1952—55 »	86.177 »	65 % » »
1955 alene	89.508 »	69 % » »

Der er derfor stadig anledning til at understrege, at merglings- og kalkningsarbejdet bør fremmes mest muligt, men selvfølgelig på en sådan måde, at der kun tilføres de mængder, som en kalktrangsundersøgelse og kalkbehovbestemmelse viser, der er brug for.



Ovenstående figur viser, hvor stor en %-del af de af De jyske Landboforeninger udtagne jordprøver, der udviser kalktrang.

Sort del af søjlen: Kalktrang.

Hvid del af søjlen: Ikke kalktrang.

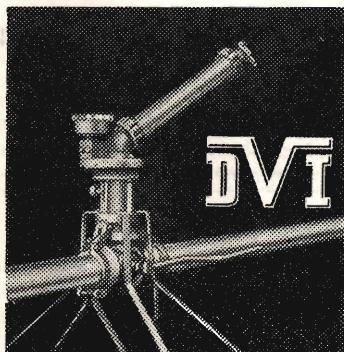


Trifolium Frø



KØBENHAVN

RANDERS



VANDINGSANLÆG

med Kanoner eller Sprinklers



DANSK VANDINGS INDUSTRI

Snoghøj, Fredericia

Tlf. Erritsø 125

Drænrør

Mursten

Bauma Dæk

Roma Dæk



**Aktieselskabet
TEGLVÆRKERNES
SALGSCENTRAL
i
RANDERS**

Randers . Telf. 1515

Aarhus Privatbank

Stiftet 1871

Aarhus:
Hovedkontor

København:
Nygade 1



JORDBRUGSKALK

fra vore værkteri

FAXE

HOLTUGJ

HADSUND

SVENDSTRUP J.

Aktieselskabet **FAXE KALKBRUD** Jordbrugskalkafdelingen

Frederiksholms Kanal 16, København K.

Telefon Central 9123, Lokal 7

AEROLIT

DANSK SIKKERHEDSPRÆNGSTOF



GENERAL MOTORS AUTOMOBILER

Lager af gode, brugte vogne

PETER HENRIKSEN

DUMPEN 12-14

Telefoner 1250-1251-1252-874 Rigstlf. 4

VIBORG

Stort autoværksted . Malerværksted . Fabrik for cylinder service
Diesel autoelektrisk afdeling . Lager af reservedele og tilbehør



Betonklinker

Isoleringsplader

A/S FISKBÆK
BETONKLINKERFABRIK

TELF. HERBORG 12

Bjerringbro

Cementvarefabrik

ved Th. Petersen
Tlf. 111 Bjerringbro

ALLE

△ MÆRKEDE RØR

Impregnerede
og umprægnerede

Stort lager
Altid leveringsdygtig

Røde drænrør

indtil 16" diameter

A/S Hvorslev Teglværk
pr. Ulstrup - Telf. 67 Ulstrup

A/S Skive Markfrøkontor

Grundlagt 1896
Telefon 94 Skive
FRØAVL . FRØHANDEL

Kaas-
Briketter

Hovedforhandler:

Nordjyllands
Kulkompagni

Nørresundby
Telf. 4227 . 4228

Fabrik: Kaas
Telf. Kaas 11

RESENBRO

CEMENTSTØBERI

v/ ingeniør C. G. Madsen
Telefon 34

Prima betonrør efter dansk
ingeniørforenings normer

Mrk. △ alle gangbare dimen-
sioner fra 10-80 cm såvel med
som uden mufte

Philipsen & Hall ^{1/5}

Sct. Mathiasgade 88 . Viborg
Elektriske anlæg
Vandværksanlæg
Telefon 173 og 174

Varde Bank

Esbjerg afdeling

Kongensgade 62
og fiskerihavnen

Røde

D R Æ N R Ø R

fra 2"-12" haves
altid på lager
Forlang tilbud

»Sofienlund«
TEGLVÆRK
Telefon 10 Ulstrup



Petersværk Betonvare-Industri

Nørresundby - Telf. 1055 (2 lin.)

Alt i betonvarer efter D. S. 400
Renseanlægget »Ringtanken« (Dansk patent nr. 59820)

Kloakrør — Landbrugsrør
Monierrør — Spidsbundsør
Mærket △ 33, leveres overalt

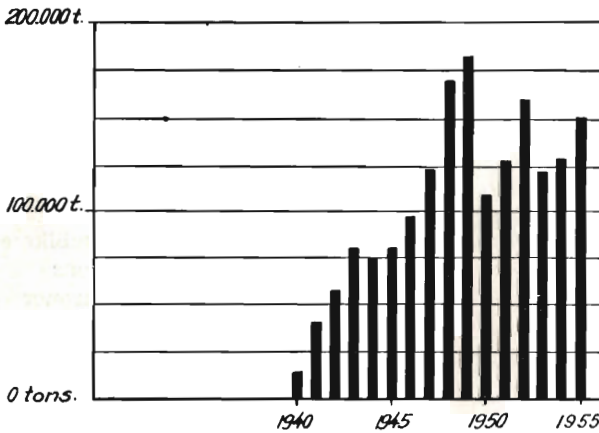
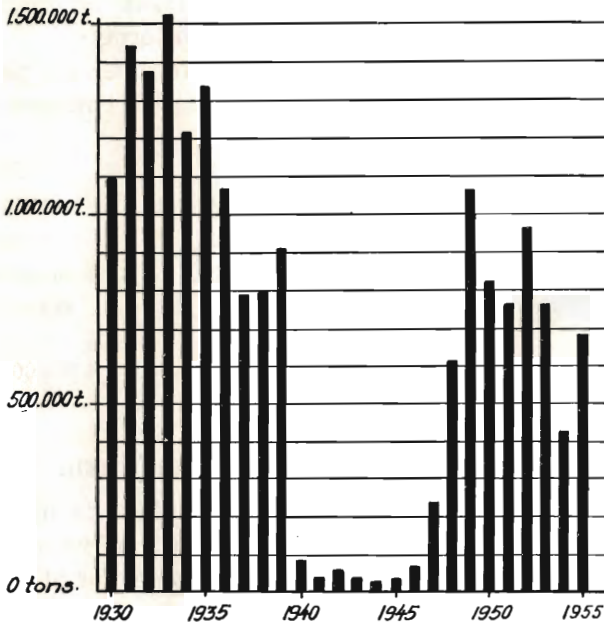
Hovedkontor tlf. Ringsted 468
Fabrik: Hedehusene, telef. 18
— Birkerød — 468

Ringsted Cementvarefabrik og Tømmerhandel A/S

FRAGTTILSKUD.

Ved skrivelse af 18. august 1955 meddelte landbrugsministeriet, at der efter nedsættelse af bevillingen til lettelse af transport af mergel og jordbrugskalk i finansåret 1955—56 til formålet kunne anvendes ca. 1 million kroner.

Fordelingsgrundlaget har været landbrugsministeriets regler af 29. marts 1951 med ændringer af 27. juni 1952 og 1. april 1953. Efter



Grafisk fremstilling af de mængder mergel og kalk, der er udkørt med fragttilskud. Øverst mergelmængderne, nederst kalkmængderne. De i de senere år udkørte mængder kan ikke anses for tilstrækkelige.

disse regler udbetales fragttilskudet i 2 rater, nemlig 1. rate på halvdelen af det efter reglerne beregnede fragttilskud straks og 2. rate efter finansårets slutning, idet denne rate må reduceres, hvis det bevilgede beløb viser sig utilstrækkelig til at dække det efter reglerne beregnede fragttilskud.

Da det for finansåret 1955—56 bevilgede beløb (1.040.000 kr.) har vist sig ikke at være tilstrækkeligt til at dække det efter reglerne beregnede fragttilskud, er der foretaget en nedsættelse på 17.444 % for såvel mergel- som kalktransporterne.

Det for finansåret udbetalte tilskud fordeler sig på mergel og kalk og de forskellige transportmidler som anført nedenfor:

Mergel pr. bane	34.547,6 t	68.657,35 kr.
» » bil	530.482,2 t	414.932,16 »
Jordbrugskalk pr. båd	13.569,4 t	57.249,64 »
» » bane	24.535,2 t	163.352,48 »
» » bil	113.187,8 t	335.808,37 »
Ialt	716.322,2 t	1.040.000,00 kr.

MERGELSELSKABERNES VIRKSOMHED.

Mergelarbejdet foregår nu næsten udelukkende indenfor de bestående selskaber, idet man, når der viser sig at være tilstrækkelig interesse for sagen, åbner en ny afdeling i stedet for at oprette et nyt mergelselskab.

I årets løb er der dannet et nyt mergelselskab ved *V e j e n* og et nyt kalkningsselskab på *R i b e - R ø d d i n g e n e n*, medens der ialt er indbragt 43 nye planer til behandling ved landvæsenskommissionerne.

Planlagte arbejder i 1955—56.

Antal sager	43	
Antal aftagere	3.646	
Mergelmængde	395.186,5	kubikmeter
Jordbrugskalk	14.837,4	tons
Anslået udgift	4.019.005,61	kroner
» tilskud	437.294,74	»
» endeligt beløb	3.676.861,30	»

Når arbejdet ved et mergelselskab er afsluttet, skal mergelselskabet i henhold til mergelloven aflægge regnskab overfor landvæsenskommissionen; i årets løb har 21 selskaber afsluttet virksomheden.

De afsluttede arbejder omfatter:

Antal sager	21	
Antal aftagere	8.187	
Mergelmængde	905.092,5	kubikmeter
Jordbrugskalk	10.783,0	tons
Udgift ialt	8.232.005,86	kroner
÷ tilskud..	1.171.062,91	»
Endeligt beløb	7.060.942,95	»

Der er siden krigen dannet ialt 139 mergel- og kalkselskaber, hvoraf 44 endnu er virksomme med udkørsel, medens 95 har afsluttet arbejdet.

I årets løb er der ved 43 selskaber opgravet og leveret ialt: 401.168,5 m³ mergel og 17.379,4 t jordbrugskalk. Til sammenligning anføres nedenfor de enkelte års produktion siden krigen:

År	Antal selskaber	Udkørt		Statstilskud
		mergel	kalk	
1946—47.....	4	34.178 m ³		116.428 kr.
1947—48.....	12	125.858 m ³		348.680 kr.
1948—49.....	27	429.750 m ³		841.500 kr.
1949—50.....	44	852.449 m ³		1.108.560 kr.
1950—51.....	53	686.748 m ³		959.919 kr.
1951—52.....	62	710.581 m ³		814.289 kr.
1952—53.....	62	724.073 m ³	10.434 t	795.055 kr.
1953—54.....	60	549.093 m ³	8.946 t	614.314 kr.
1954—55.....	43	291.110 m ³	23.832 t	425.201 kr.
1955—56.....	43	401.168,5 m ³	17.379,4 t	536.918 kr.

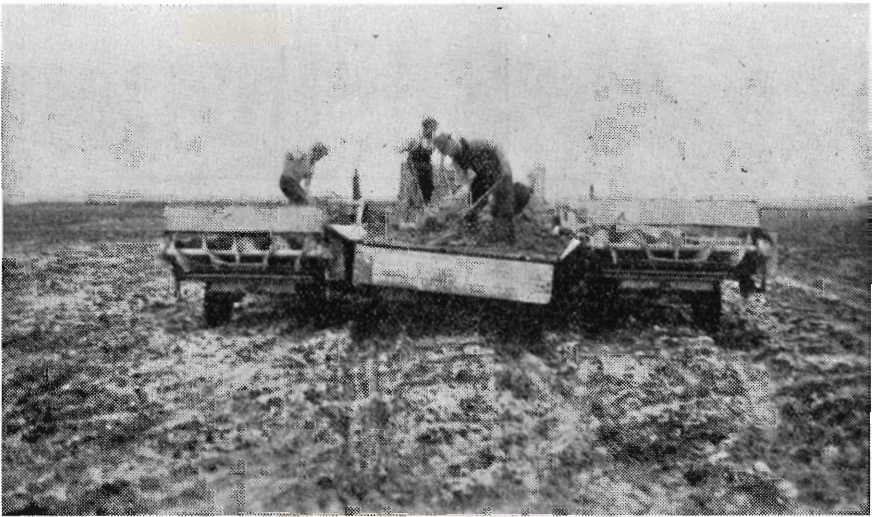
Den forholdsvis store årsproduktion skyldes for en del, at de til vinteren 1955 planlagte leveringer blev forsinkede og først er blevet effektueret efter 1. april 1955. Desuden var sommeren og efteråret 1955 særdeles gunstige for arbejdet med mergling og kalkning.

Amtsvis er mergelen og kalken fordelt således:

Amt	Mergel	Jordbrugskalk
Ribe	137.230,0 m ³	988,6 t
Ringkøbing	77.717,5 »	413,0 t
Vejle	61.841,0 »	1.920,7 t
Skanderborg	43.343,0 »	7.882,6 t
Aabenraa	28.803,5 »	—
Aalborg	22.610,0 »	
Viborg	15.953,0 »	
Tønder	9.814,0 »	
Odense	1.709,0 »	
Holbæk	905,0 »	
Randers	896,0 »	
Thisted	346,5 »	
Hjørring		6.174,5 t



Endnu spredes mergelen mange steder med håndkraft og direkte fra lastbilen. Der kræves øvelse og sikkerhed for at gøre det ensartet og rigtigt.



Den moderne mergelspredning foregår med mekanisk arbejdende spredere, der henter mergelen fra lastbiler.

Ribe og Ringkøbing amter har aftaget godt halvdelen (54 %) af mergelen, Vejle og Skanderborg amter godt en fjerdedel (27 %) og Sønderjylland knapt en tiendedel (9 %). Resten (11 %) er hovedsagelig fordelt i Aalborg og Viborg amter.

Mergelens spredning er en meget vigtig del af hele merglingsarbejdet, der hidtil har været overladt til de enkelte mergelaftagere. Mergelselskaberne og entreprenørerne har ikke været indstillet på at foretage dette arbejde, som indtil for ganske få år siden udelukkende blev udført med håndkraft. Efter at der nu ved landbrugets almindelige mekanisering er fremkommet maskiner, som på tilfredsstillende måde kan besørge spredning af mergel, og landmændene i stigende grad på grund af mangel på arbejdskraft ønsker at blive fri for den slags arbejder, har forholdene ændret sig sådan, at man bør finde frem til en ordning, så mergelen (kalken) kan leveres spredt på marken i de mængder, der er brug for i henhold til kalktrangsundersøgelserne.

Undersøgelse af mergellejer har været gennemført i den udstrækning, der har været anmodet derom. Der er foretaget dybdeboringer i 23 mergellejer og kortlagt 542.000 m³ brugbar mergel, der fordeler sig som anført i efterfølgende tabel:

Amt	Antal lejer	Mergelens art	Anslået mergel- mængde m ³	Indhold af kuls. kalk i tørstoffet %
Aabenraa	3	Morænemergel	140.000	25—35
Holbæk	1	Palæozænmergel	Stor	65—70
Ribe	1	Palæozænmergel	20.000	40—50
	1	Morænemergel	20.000	35—40
	1	Stenfri lermergel	11.000	30—40
	6	— —	91.000	20—30
Ringkøbing	1	Stenfri lermergel	28.000	55—65
	1	— —	50.000	45—55
	2	— —	45.000	35—45
	2	— —	40.000	25—35
Tønder	1	Morænemergel	30.000	35—45
Vejle	1	Stenfri lermergel	30.000	13—22
	2	— —	38.000	16—22
	23		543.000	

Desuden er der foretaget mergelsøgning med prøveudtagning i 45 tilfælde.

Med henblik på åbning af nye kalklejer er der i 7 tilfælde foretaget pejling af overjord og kortlægning m. v. for at finde de bedst egnede arealer.

KALKTRANGSUNDERSØGELSER OG MERGLINGSPLANER.

Dette arbejde har i 1955 været af noget mindre omfang end i de foregående år.

Tabel 1. Oversigt over udførte kalktrangsundersøgelser.

År	Antal undersøgte ejendomme		Undersøgt areal ha	Antal udtagne jordprøver
	for mergelselskaber	for private		
1950.....	2579	108	28.989	30.476
1951.....	2358	80	27.569	29.081
1952.....	2070	89	23.437	24.719
1953.....	1186	56	12.735	14.084
1954.....	1422	49	14.382	15.968
1955.....	928	37	9.495	10.799

Som sædvanligt har hovedparten af kalktrangsundersøgelserne været udført for mergelselskaber. Der er for 13 selskaber fordelt over hele Jylland udtaget 10.070 jordprøver fra 8791 ha under ialt 928 ejendomme.

Uden forbindelse med mergelselskaber er der desuden foretaget kalktrangsundersøgelse på 37 ejendomme.

Af det undersøgte areal var ikke mindre end 68 pct. kalktrængende, 18 pct. var på overgang til kalktrang og kun 14 pct. var ikke kalktrængende.

Tabel 2. Oversigt over kalktrangsundersøgelser for mergelselskaber.

Mergelselskab	Antal ejendomme	Areal ha	Antal jordprøver
Galthogaards.....	100	833	927
Tistrup.....	41	293	330
Vestvendssysels kalk- og.....	135	1277	1604
Fausing og omegns.....	16	150	169
Fur.....	48	136	220
Hobroegns.....	183	2164	2503
Jerlev.....	94	923	1033
Rejsby-Roager.....	12	68	76
Sandet-Sdr. Felding.....	20	151	97
Als og Sundved.....	36	353	429
Horsbyg og omegns.....	165	1504	1700
Skovlund og omegns.....	56	625	667
Torup og omegns.....	22	314	315
	928	8791	10070

Selv om denne kalktrangsprocent utvivlsomt er højere end gennemsnittet for Jylland, så bekræfter tallet dog i høj grad de oplysninger, der foreligger fra anden side, bl. a. fra den jyske planteavls-

beretning, at kalktrangen er langt mere udbredt, end man almindeligvis gør sig det klart, og der er stadig store opgaver at løse på dette område.

Det er blevet indvendt, at initiativet til merglingsarbejdet i langt højere grad end ønskeligt er gået over til de private entreprenører, og herom kan der ingen uenighed være. Det ville være langt naturligere, at dette initiativ udgik fra landbrugets egne organisationer. Men der er dog grund til at fremhæve, at selv om initiativet til dannelsen af et mergelselskab sker fra privat side, så er et sådant selskab lige fuldt underkastet de vilkår som lovgivningsmagten har fastsat, bl. a. at hele sagen skal forelægges en landvæsenskommission, forinden merglingsarbejdet igangsættes, og det vil sige, at der ikke er nogen mulighed for ukontrolleret virksomhed. Når dette er sagt, skal det tilføjes, at Hedeselskabet ville hilse det med glæde, hvis landbo- og husmandsforeningerne ville forøge deres virke ved dannelsen af påkrævede nye mergelselskaber. Selvom der efterhånden næsten overalt er mulighed for køb af jordbrugskalk på rimelige vilkår, er der ingen tvivl om, at der adskillige steder vil være god mening i at udnytte de muligheder, som dannelsen af et mergelselskab indebærer.

På 68 ejendomme er der i forbindelse med kalktrangsundersøgelse tillige foretaget en fuldstændig standardundersøgelse, med udarbejdelse af kort over kali- og fosforsyretilstanden.

Forskning og forsøg.

Undersøgelser vedr. dræning. Som omtalt i årsberetningen 1954—55 findes ikke ubetydelige arealer, der er vanskelige at afvande, såfremt dræntekniske undersøgelser, hvorved forstås kortlægning af arealets geologiske opbygning i forbindelse med måling af vandtryk under grundvandspejlet, ikke ligger til grund for planlægningen. Selv om drænforanstaltningernes afhængighed af nævnte vandtryk endnu ikke er klarlagt i fornødent omfang, har man dog haft megen nytte af de dræntekniske undersøgelser, ja, man kan vist uden overdrivelse sige, at mange opgaver næppe har kunnet løses tilfredsstillende uden disse.

I 1955 indkom 46 anmodninger om dræntekniske undersøgelser, og 16 blev gennemført. Derudover er der foretaget undersøgelser og ydet vejledning i 8 tilfælde, hvoraf enkelte har været temmelig omfattende.

Vore hidtidige drænundersøgelser har været begrænset til vanskelige arealer. Dette kan for en årrække retfærdiggøres derved, at det især er på disse, drænteknikeren har hjælp behov; men i det lange løb kan vi ikke nøjes hermed, thi også drænenes betyd-

ning som regulator af fugtigheden i jorder, der er normale i drænteknisk henseende, trænger til nærmere og objektiv belysning.

Forsøg vedrørende uskadeliggørelse af plantegifte i jorden. Som anført i årsberetningen 1954—55 drejer det sig om plantegifte, der hidrører fra jern-svovlforbindelser i jorden, og som ved lufttilførsel iltes til svovlsyre under frigivelse af ferroioner. Såfremt jorden ikke indeholder kulsur kalk, medfører dette, at reaktionstallet falder, og det kan efter omstændighederne blive så lavt, at kulturplanterne ikke kan gro.

Det centrale i forsøgsplanerne er derfor en intensiv udluftning af det giftholdige jordlag, hvorved giften dannes, og derefter søges den enten udvasket med regnvandet eller uskadeliggjort ved hjælp af tilførsel af kulsur kalk.

I 1955 var der Dianella kartofler på alle 7 forsøgsarealer, som herved fik en hårdt tiltrængt rensning for ukrudt. På Kjærgaardsholm og i Albæk enge, hvor forsøgsarealerne er så store, at der er plads til 2 forskellige afgrøder samtidig, var den anden afgrøde Bonusbyg.

Da der i de første år må regnes med store forandringer i vækstvilkårene, får høstresultaterne først egentlig værdi, når forsøgsarealerne er frigjort for giftvirkninger og har opnået deres naturlige frugtbarhedsniveau. Høstresultater vil da heller ikke blive meddelt i år. En undtagelse gælder bygforsøget på Kjærgaardsholm, fordi udbyttene her under hensyntagen til boniteten ligger meget højt. Høstudbyttet i 1955 var følgende:

Jordbehandling	Reaktionstal i pløjelaget	Hkg kærne pr. ha
1. Ubehandlet og ukalket	3,5	15,4
2. Behandlet 0—20 cm + kalket	6,2	43,1
3. » 0—33 » + »	6,4	53,9
4. » 0—50 » + »	6,3	56,1
5. » 0—80 » + »	6,6	57,8

Det er naturligt, at man opnår et stort merudbytte ved at kalke en jord med reaktionstal 3,5 (sammenlign forsøgsled 1 og 2). Det er udelukkende et kalkspørgsmål; men det er det ikke i forsøgsled 3, hvor en fjernelse af giftstofferne i indtil 33 cm dybde har medført en stigning i merudbyttet overfor forsøgsled 2 på 10,8 hkg kærne pr. ha. Her spiller dybden af det sunde rodområde også en rolle for høstudbyttet, og dette er tillige tilfældet i de øvrige forsøgsled. I betragtning af, at der var tørke i den sidste tredjedel af vækstperioden, og at jorden i det store og hele består af tørv og sand, må et udbytte på omtrent 58 hkg bygkærne pr. ha anses for særdeles tilfredsstillende.

Bygafgrøden i Albæk enge blev meget tynd på grund af larveangreb, men de planter, der blev tilbage, blev ualmindelig kraftige, og det gennemsnitlige kærneudbytte pr. ha blev trods alt ca. 35 hkg.

Undersøgelser vedrørende jordens vandhusholdning. Vand er en meget betydende vækstfaktor, og derfor kan de, der arbejder med afvanding, vanding, dybdebehandling m. v. ikke tillade sig at handle mere eller mindre ubevidst med denne faktor. Jo større

vort kendskab til jordens vandhusholdning er, desto bedre er vi i stand til at løse vore opgaver, og løse dem på en sådan måde, at der under de givne forhold opnås den for planterne bedst mulige vandforsyning.

Derfor er der, som tidligere meddelt, taget en del undersøgelser op på dette område vedrørende bl. a. følgende forhold: Forskellige afgrøders vandforbrug, forskellige jordtypers kapacitet med hensyn til nyttigt vand, kapillært hævet vands betydning for planternes vandforsyning ved dybtliggende grundvandspejl, fordampning fra ubevokset jord m. v. Disse undersøgelser blev efter at have været gennemført i 5 år afsluttet i 1955, og beretningens udarbejdelse vil blive påbegyndt i nærmeste fremtid.

Orienterende jordbehandlingsforsøg. Det er ikke altid, vi ved så meget om de problemer, vi ønsker gjort til genstand for nærmere undersøgelse, at vi straks er i stand til at udarbejde den rigtige forsøgsplan. Vi søger derfor ofte forinden orientering gennem anlæg af mindre omfattende forsøg, der er billigere at anlægge og videreføre, og hvor der ikke stilles særlig store krav til det forsøgstekniske. Som regel opnås der herigennem orientering, der sikrer, at det egentlige forsøg omfatter netop de forsøgsled, der er påkrævet — hverken mere eller mindre.

Det vil heraf fremgå, at de orienterende forsøg først og fremmest har interesse for forsøgsanstilleren. Kun i de tilfælde, hvor der er en vis forsøgsmæssig sikkerhed, er de af interesse også for den praktiske landmand.

Noget sådant er tilfældet med enkelte af vore orienterende forsøg, der blev afsluttet i 1955, og det er derfor hensigten at bearbejde og offentliggøre materialet, der hovedsagelig omfatter dybdebehandlingsforsøg. Af de 12, der blev taget ud af arbejdsplanen i 1955, er der næppe flere end 4, der har givet et sikkert og betydende udslag for dybdebehandling. Det er naturligvis beroligende, at et negativt udslag — på nær på giftjorder — hører til sjældenhederne.

Undersøgelserne vedrørende store og små afgrøders vandforbrug er videreført og har efterhånden givet os nyttige oplysninger om bl. a. hvordan gødningstallene under de foreliggende forhold skal vurderes.

Undersøgelser vedrørende ældre trærødders udbredelse i jorden blev i 1955 udvidet til også at omfatte bestemmelser af gødningstal, udtørningsgrad og høstudbytter dels indenfor, dels udenfor hegnetes rodområde.

Det har herigennem ikke været muligt at påvise nogen sikker forskel i henholdsvis gødningstal, udtørningsgrad og høstudbytter mellem nævnte områder.

Undersøgelser af forskellig art. Den lange, regnfattige periode fra først i juli til omkring midten af september gav anledning til nærmere studium af visnegrænsen — specielt i græsmarker. Materialet vil blive offentliggjort i den kommende beretning om jordens vandhusholdning.

I Hedeselskabets Tidsskrift nr. 7, 1955, er offentliggjort resultater en jordbundsundersøgelse, der er gennemført på gården »Nordkær«, Nørhalne sogn i Aalborg amt, i samarbejde med Aalborg Amts Landboforening og Hedeselskabets laboratorium. En sådan undersøgelse tilsigter samtidig konstatering af alle mangler ved en jord, samt — i det omfang, det er muligt — at give anvisninger på, hvorledes manglerne afhjælpes og i hvilken rækkefølge — med andre ord en dispositionsplan på langt sigt for de foranstaltninger, der skal gennemføres, for at gøre jorden så frugtbar, som det under de givne forhold er muligt.

Hos praktiske landmænd er der sporet en vis interesse for den slags undersøgelser; men da forskningsvirksomheden ikke var indstillet på sligt i 1955, blev der kun foretaget jordforbedringsundersøgelse af et engareal på ca. 127 ha under Børglumkloster og af Ulfborg Kjærgaard.

Forsøgene med kunstig vanding. Med vandingsanlægget på Asmildkloster Landbrugsskole, der oprindeligt var tænkt anvendt til undersøgelser af mere teknisk natur, er der ikke gennemført egentlige vandingsforsøg. På Hesselvig Enggaard er anlægget i henhold til planen anvendt til vanding af store arealer og med godt resultat. Der vandedes især bederoer og kartofler. I de fire afdelinger i forsøgene ved Karup, der er udlagt som vandingsforsøg, var der i sommeren 1955 følgende merudbytte for tilførsel af åvand:

Rug	9 hkg kerne	pr. ha
Græs	46 » hø	» »
Kartofler	17 » stivelse	» »

Især i kartofler var virkningen god, bl. a. derved, at kartoflerne i de vandede parceller ikke »groede igen« i modsætning til kartoflerne på uvandet, der gennem en lang periode af sommeren var sat i stå. Da regnen kom hen på eftersommeren, lavede de op med det resultat, at afgrødens kvalitet var stærkt forringet ved optagningen.



En ejendom under opførelse på Østerheden i Sdr. Vium.

Forsøgene ved Store Jyndeved gennemføres fortsat af forsøgsstationen.

Forsøg med råfosfat. I forsøget på nyopdyrket hede ved Gudum var der i 1955 kålroer. Formålet med dette forsøg er at foretage en sammenligning mellem normalt benyttede, store og meget store mængder af fosforsyre i superfosfat og råfosfat. I de første år var det tydeligt, at superfosfaten var overlegen, men efterhånden som årene er gået siden forsøgets anlæg i 1950, er billedet ændret.

Der har hele tiden været stigende udbytte for stigende mængde fosforsyre, og der har været god rentabilitet selv ved anvendelse af 2000 kg fosforsyregødning pr. ha.

Forsøg med røgkammerstøv fra cementfabrikationen er nu afsluttet, og der vil blive udsendt en redegørelse for resultaterne.

Virkingen af røgkammerstøvet er i første linie en kalivirkning, og det har vist sig, at en tilførsel af 5 tons røgkammerstøv stort set dækker afgrødernes kalibehov gennem en årrække, idet supplerende kalitilførsel ikke har forøget udbyttet væsentligt. Desuden indeholder røgkammerstøvet omtrent 50 pct. kulsur kalk i meget fint pulveriseret stand.

Forsøg med dybdebehandling af uheldigt lagdelte jorder. Disse forsøg falder i to grupper, nemlig orienterende gravningsforsøg og maskinmæssige dybbehandlingsforsøg. De førstnævnte tager sigte på at konstatere, om der på den jordtype, hvorpå de er anlagt, er sandsynlighed for, at der kan opnås et merudbytte ved en dybbearbejdning, samt at angive retningslinier for, hvilken bearbejdningsmåde, der eventuelt vil være at foretrække.

Forsøgene er ganske små, og bearbejdningen (»dybpløjning«, »grubning«, jordblanding m. v.) er foretaget med håndredskaber, hvorfor virkningen ikke uden videre kan sammenlignes med den, der forekommer ved bearbejdning med traktordrevne redskaber. Disse gravningsforsøg, som forsøgsværten og de omboende landmænd har lejlighed til at følge, kan i nogen grad sammenlignes med de mange »mosestationer«, som Hedeselskabet anlagde tidligere, og som fik meget stor betydning for moseopdyrkningsarbejdet.

De maskinelt udførte dybdebehandlingsforsøg, hvoraf der findes fire, omfatter hver et areal på 0,25 ha, og jordbearbejdningen:

- a. Normal pløjning
- b. do. + grubning til 75 cm's dybde
- c. Dybpløjning til 75 cm's dybde
- d. do. + grubning
- e. do. med muldlaget bibeholdt foroven

er foretaget med traktortrukne redskaber. Forsøgene har 4—6 fællesparceller.

Det er naturligvis endnu for tidligt at bedømme forsøgenes resultater, idet forsøg af den art i følge sagens natur må udstrækkes over en årrække, men så meget kan dog siges, at der på uheldigt lagdelte jorder, d. v. s. jorder, hvor planterødderne, som følge af hårde vandstandsede lag, ikkekapillære sandlag eller af andre årsager ikke kan komme i forbindelse med grundvandet, er mulighed for forøgelse af udbyttet gennem en hensigtsmæssig dybere jordbehandling. Det er en meget betydningsfuld opgave i de nærmest kommende år at udforske og gennemprøve de metoder og redskaber, der kan stilles til rådighed ved dybbehandlingen.

(Fortsættes.)

ANVEND TØRVESTRØELSE VED DRÆNING . . .

På jorder med fintsandet undergrund kan en tilsanding af drænrørene forebygges ved anbringelse af et lag tørvestrøelse (»hundekøde») omkring stødfugerne.

Spørg Hedeselskabet.

PORTLAND CEMENT



Dristige konstruktioner
i elegante linier
skabt af vor tids arkitekter
og ingeniører
med
PORTLAND-CEMENT

PALUDANS PLANTESKOLE A/S

KLARSKOV

Skovplanter, hæk- og
hegnplanter, allétræer

Forlang prisliste

TELEFON KLARSKOV 9



Brostrøm^s

Planteskole

VIBORG
ved C. Nielsen
Telefon 42

leverer alle planter for
HAVE, MARK og SKOV

Hårdføre og veldrevne arter
for ethvert formål

Skive Cementstøberi

KNUD ØSTERGAARD
Telefon 921

NORMRØR
med garantimærket Δ
Imprægnering
Brøndrør

SIN

Livsforsikring
Livrenteforsikring
Ulykkesforsikring
Ansvarsforsikring
Hospitalforsikring
Grundejerforsikring
Automobilforsikring

tegner men

NORDISK

Livsforsikrings-A|S af 1897 Ulykkesforsikrings-A|S af 1898

Hovedkontor:

St. Kongensgade 128 - Grønningen 17, København K. - Telefon 2860
Indhent tilbud

Stenvad CEMENTSTØBERI

Telf. 6 Stenvad
Arnold Westmark

Alle Δ mærkede rør føres
Altid leveringsdygtig

Midtjyske Teglværkers Salgskontor S. m. b. A.

Telefon Skive 1030

Alle størrelser i drænrør leveres

Telefon Viborg 1330

CLOC

Liqueur
Gin
Whisky

Dansk Andels
Cementfabrik
Nørresundby



Prima
Portland
Cement



Special-
cement
"Record"



Katalog sendes
gratis på
forlangende

Viborg Byes og Omegns
Sparekasse

Telefon 1400 (4 lin.)

Sct. Mathiasgade 68

Kontortid: Kl. 9—15

Lørdag: Kl. 9—14

Filialer:

Karup

Flyvestation Karup

Mammen

Teglværkernes
SALGSKONTOR

ESBJERG

Telefon 265 - 546

Drænrør

2"—15"

Mursten - Tagsten

Rødkjærsbro Cementvarefabrik

ved I. T. Birk Telef. Rødkjærsbro 14

FØRER KUN Δ MÆRKEDE VARER

Alle arter betonvarer til afvanding og kloak føres

Forlang tilbud

Ellidshøj Kridt- og Kalkværk

af *C. M. Christiansen, Aarhus*

Telefon Ellidshøj 4 og Aarhus 2 73 12

Fabrikation af jordbrugskalk samt foderkridtmel

Mejeriernes og Landbrugets
ULYKKESFORSIKRING

Telefon Minerva 350
Gensidigt selskab



Vester Farimagsgade 19
København V.

★
Ansvarsforsikring

★
Automobilforsikring

H. Theut

VIBORG - Tlf. 1559 . 1560

Brunkul - Mergel - Kalk

Midtjydsk Brunkul Industri

Tlf. Kølkevej 28 x

Katrinebjerg Teglværk

Tlf. Hejnsvig 17

Mursten - Drænrør

AKTIESELSKABET

NORDISK BRANDFORSIKRING

ALLE ARTER FORSIKRINGER

GRØNNINGEN 25 - KØBENHAVN