

# HEDESELSKABETS TIDSSKRIFT

Oplag: 19.800

Nr. 10



1. august

74. årg.

UDGIVET AF DET DANSKE HEDESELSKAB

1953



*-og Regnen kommer...*

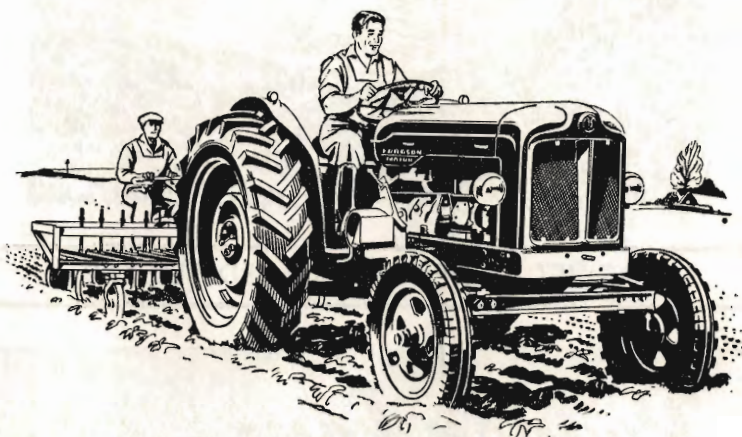
naar og hvor  
De ønsker det  
fra



VANDINGSANLÆG  
-omgaaende Levering  
-forlang Brochure,

**DANSK VANDINGS INDUSTRI**  
PROJEKTERING . FABRIKATION  
INGENIØR HOLGER ANDERSEN  
SNOGHØJ FREDERICIA . TELEFON ERRITSØ 125

# En teknisk triumf i renkultur



## *Fordson Major giver ny værdi til alle Deres landbrugsredskaber*

Forår, sommer, høst og efterår — på alle årstider og i alt markarbejde er Fordson Major den pålideligste trækkraft. De seks fremadgående gear gør det muligt at udnytte ethvert redskab fuldtud. Fordson Major øger tempoet, produktionen — og overskuddet.

# FORDSON MAJOR

traktoren i topklassen



Skal De skifte medhjælper? Så skift til Fordson Major —  
den pålideligste medhjælp, De kan få for penge.

FORD MOTOR COMPANY A/S



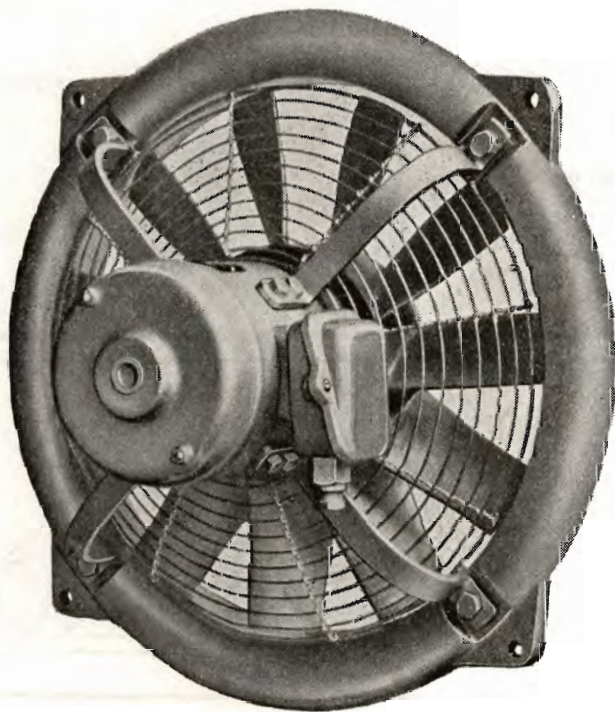


A/s DAE

Odense  
Ørstedsgade 10  
Telefon 1423  
Rigstelefon 67

# Pumper

til: vandforsyning  
afvanding  
overrisling  
og lignende



Blæsere &  
ventilatorer  
bl. a. til

stald-  
ventilation



## Vi er leveringsdygtige

i god jordbrugskalk til billige priser fra Aggersund og Lysbjerg kalkværker.

**Kalk** er nødvendig for jordens vedligeholdelse og forbedring.

**Kalk** påvirker jordens struktur.

**Kalk** gavner jordens mikroorganismer.

**Kalk** er derfor et for plantedyrkingen særlig vigtigt produktionsmiddel, og alle kalktrængende jorder bør kalkes, men ikke blot kalkes, også gødes.

Bestilling på kalk indgives til de landøkonomiske foreningers planteavlskon-sulenter eller nærmeste D. A. G.-afdeling.

# D. A. G.

**Landmændenes egen gødningsforretning**

## Løve Garn

## Aktieselskabet Holger Petersen

Købmagergade . København K.





# Hedeselskabets Tidsskrift

Nr. 10

1. august 1953

74. årg.

*Tidsskriftet udgår ca. 16 gange årligt og sendes uden vederlag til selskabets medlemmer. Annoncer bedes sendt til Hedeselskabets hovedkontor, Viborg. Annoncepris 50 øre pr. mm. Oplag 19.800 eksemplarer. Medlemsbidraget er enten årlig mindst 5 kr. eller en gang for alle mindst 100 kr.*

---

**Indhold:** Årsberetning 1952—53. (Forts. næste nr.).

---

## Årsberetning 1952—53

ved

direktør Niels Basse.

I hedeselskabets årsberetning for 2 år siden blev der gjort opmærksom på, at landbrugsarealet her i landet gennem en årrække var formindsket med gennemsnitlig ca. 10 000 ha årlig tiltrods for, at der i samme tidsrum var indvundet betydelige arealer af nyt land ved landvindingsarbejder og ved kultivering af hidtil uudnyttede hede- og mosearealer, og at dette tab af landbrugsjord i første række skyldes byernes vækst — såvel købstæder, stationsbyer og landsbyer, men at der tillige hvert år beslaglægges landbrugsjord til nye veje, vejudvidelser, sportspladser og militære anlæg m. v. Det er forståeligt, at dette forhold i et land, hvis levestandard i overvejende grad er afhængig af jorden — vort eneste råstof — giver anledning til alvorlig eftertanke, idet en sådan udvikling på længere sigt kan få alvorlig betydning for nationens økonomi. Det vil af efterfølgende beretning fremgå, at såvel lovgivningsmagten som hedeselskabet har taget initiativ og truffet foranstaltninger, hvis formål er øget indvinding af nye landbrugsarealer og at mulighederne herfor er omfattende, men alligevel er der grund til at betragte de store beslaglæggelser af landbrugsjord med megen alvor, og selv om dette har sin årsag i en udvikling, der ikke lader sig standse, måske van-

skelig nok begrænse, forekommer det mig dog velbegrundet at bede om, at alle — og naturligvis især de vedkommende myndigheder — må føle sig forpligtet til at økonomisere med Danmarks jord.

Det vil af den efterfølgende beretning om hedeselskabets virksomhed i det forløbne år iøvrigt fremgå, at arbejdet i alle virksomhedsgrene har været omfattende og betydningsfuldt.

## **Plantningsvirksomheden.**

Forsåvidt vedrører den del af plantningsvirksomheden, som formidles ved statsbevillinger, d. v. s. læplantningsarbejderne og arbejdet med anlæg af nye plantager, synes hedeselskabet nu, efter en række år med betydelige svingninger, igen at være kommet ind i en rolig periode. — Arbejdets omfang er ikke længere væsentlig afhængig af de ekstraordinære forhold, som krigen skabte, og de afsatte bevillinger svarer på det nærmeste til behovet.

I finansåret 1952—53 var der bevilget nedenstående beløb til fremme af plantningsformål:

1. Til småplantninger og hegn.. . . . .	775 000 kr.
2. Tilskud til plantager, der står under hedeselskabets tilsyn og har overtaget fredskovsforpligtelse.. . . .	360 000 »
3. Tilskud til forsøg med plantning af frugtræer i bjergfyrplantager.. . . . .	1 000 »
4. Tilskud til vejledning angående hugst og kultur i læplantninger og mindre plantager samt planlægning af læplantningsarbejder og tilsyn med arbejdernes udførelse . . . . .	597 000 »
5. Tilskud til demonstration af 2. kultur i plantager og til forstlige forsøg.. . . . .	22 000 »
6. Tilskud til træplantningsforsøg på afgravede brunkulslejer	
på finansloven.. . . . .	20 000 kr.
på tillægsbevillingsloven . . . . .	12 000 »
	32 000 »

### **Småplantninger og hegn.**

Gennem landets ca. 70 plantningsforeninger, gennem landbrugets organisationer og lign. samt gennem de kollektive som beskæftigelsesarbejder iværksatte læplantningsarbejder (læplantnings-





*Den urørte hedeblade ved Kongenshus.*

rettes læplantningslaug, en håndsækning, udbetalt 28 524 kr. De pågældende lodsejere har fået jordarbejdet udført helt eller delvis vederlagsfrit på den betingelse, at arbejdet bliver udført af henvist arbejdsledigt mandskab; ligesom tidligere er de pågældende arbejder oftest udført, hvor heste- eller traktordrevne redskaber på grund af terrainforholdene ikke har kunnet bringes i anvendelse.

Til dækning af hedeselskabets udgifter til lønninger og rejser i forbindelse med arbejdet i plantningsforeningerne er anvendt 45 000 kr.

Forbruget af planter til læplantning har svinget stærkt gennem årene. I 1939 anvente plantningsforeningerne 10 mill. planter, og i 1946, da forbruget kulminerede, blev der uddelt næsten 30 mill. planter. Det er åbenbart, at forbruget, som rimeligt er, stiger med stigende konjunkturer for landbruget, men dette faktum viser, at jydsk landmænd i stigende grad føler sig overbevist om effektive læplantningers nyttevirkning.

Til egentlige læplantninger, d. v. s. enkeltrækkede læbælter, anvendes i øget grad løvtræer, i hovedsagen tjørn og seljerøn; desværre viser den foreliggende statistik ikke i hvor høj grad denne tendens er slået igennem, idet de mange småplantninger, der anlægges på skråninger og andre for landbruget vanskeligt tilgængelige arealer, kræver et meget stort forbrug af nåletræer, uden at det er muligt at konstatere, hvor stor en del af det samlede forbrug, der anvendes på denne måde.

#### **Fredskovsplantagerne.**

Af det forløbne finansårs bevilling er der som tilskud til anlæg af fredskovsplantager udbetalt 297 270 kr. Hertil kommer, at staten for opmåling, tiinglysning m. v. har betalt 8936 kr., og endvidere til dækning af hedeselskabets udgifter til administration og tilsyn med fredskovsplantagerne 45 000 kr. Der er således alt i alt af den til fredskovsplantagerne givne bevilling på 360 000 kr. i årets løb anvendt 351 206 kr.

For det nævnte beløb er der med hedeselskabets medvirken i 1952 i 208 privat ejede plantager tilplantet 961,0 ha, medens der i 9 af hedeselskabets egne plantager er tilplantet 67,3 ha; i samme periode er der oprettet 15 helt nye plantager med et samlet areal på 269,0 ha, samt endvidere anmeldt udvidelse af 28 ældre plantager med 219,9 ha, således at der ialt i årets løb er indtaget 488,9 ha til tilplantning.

Til gengæld er der af forskellige grunde ved ophævelse af fredskovspligt for allerede bestående plantager fragået 198,7 ha, hvorefter nettotilvæksten for plantagearealet andrager 290,2 ha.

**Ved udgangen af 1952 omfatter de ved hedeselskabets medvirken oprettede fredskovsplantager ialt 3146 ejendomme med et samlet areal på 107 717,0 ha, hvoraf dog kun 81 992,7 ha er tilplantet.**

Det anførte areal for nytilmeldte fredskovsplantager i 1952, ca. 500 ha, svarer omtrent til det gennemsnitlige anmeldte areal i årene umiddelbart før sidste krig, hvor der i 10-året 1931—40 gennemsnitlig årligt anmeldtes ca. 620 ha.



I krigs- og efterkrigsårene kunne der konstateres en meget betydelig stigning i interessen for at anlægge fredskovsplantager. I 10-året 1941—1950 incl. blev der gennemsnitlig årlig anmeldt ca. 1850 ha, d. v. s. det tredobbelte i forhold til før krigen.

Årsagen til denne voldsomme stigning må sikkert for en stor del søges i disse års relative penigerigelighed, og i ønsket om i de usikre tider at sikre sig en sikker om ikke ubetinget fordelagtig pengeanbringelse.

Efter at pengene nu efter krigen flyder lidt mindre rigeligt, er det ganske naturligt, at antallet af plantager, der af private anlægges af den nævnte grund, bliver mindre, men hertil kommer, at det areal, der kan tænkes indtaget til beplantning, af mange andre grunde formindskes fra år til år. Det er faktisk nu meget vanskeligt at erhverve et nogenlunde stort samlet areal til beplantning.

Den stadig stigende afgang i landbrugsarealet til veje, til militære øvelsespladser, til byernes naturlige udvidelser, til sportspladser og meget andet, har gjort det påtrængende nødvendigt for landbrugs-erhvervet at se sig om efter andre arealer. Da landbruget nu i en år-række har arbejdet under relative gunstige konjunkturer, er det blevet muligt med fordel at dyrke landbrugsafgrøder på jord af en bonitet, som man tidligere anså for uegnet til dette formål, og dertil kommer, at den stigende mekanisering har gjort det langt lettere og billigere at gennemføre de fornødne opdykningsarbejder på tidligere uproduktive arealer; med det moderne materiel er det i dag både hurtigt og relativt billigt at omdanne hede til agerjord.

Man må derfor sikkert forvente, at det areal, der i de kommende år indtages til beplantning, vil blive mindre end det hidtil har været; nyanlæg af plantager vil utvivlsomt i hovedsagen blive begrænset til den jord, som landbruget af en eller anden grund ikke kan udnytte, f. eks. som følge af vanskelige terrainforhold, alt for ringe bonitet eller lignende.

For en hedeskovbruger kan der vel være grund til at råbe et »vagt i gevær«. Der har i de senere år, som følge af det forståelige pres fra landbrugets side, været tendens til at indtage jord, som allerede var bestemt til beplantning, til landbrug. Rent bortset fra, at dalende landbrugskonjunkturer kan gøre det mindre fordelagtigt at dyrke landbrugsafgrøder på den jord, man nu har kastet blikket på, kan der være grund til at minde om, at man i mange år har betragtet det som et nødvendigt gode for landbruget på den vestjyske jord, at det med passende mellemrum blev afbrudt af plantager og småplantninger, dels fordi den forbedring af de lokal-klimatiske forhold, som derved kunne påregnes, ubetinget vil have betydning for landbruget og dels fordi det ved mange lejligheder har vist sig, at de ar-

bejdsmuligheder, der findes i plantagerne, kan have en betragtelig betydning for de nye smålandbrugs indehavere.

Som følge af den velvilje krav om ny jord til landbruget har mødt fra officiel side i de senere år, opstår der stadig nye, og set fra et rent landøkonomisk synspunkt, måske berettigede ønsker om også at rydde en del af de allerede eksisterende plantager til fordel for opdyrkning. De myndigheder, der træffer afgørelse i disse efterhånden hyppige sager, bør i hvert tilfælde føle sig forpligtet til at overveje hvilke ubehagelige konsekvenser en sådan tendens kan få for det danske samfund i almindelighed, og for det jyske hedelandbrug i særdeleshed.

### **Frugttræer i bjergfyplantager.**

Af bevillingen på 1000 kr. er der anvendt 500 kr. som tilskud til anlæg af en frugtplantage i en småplantning under hedeselskabets 10. distrikt.

Der er ikke søgt bevilling for næste år, da legatmidler til samme formål forventes at kunne dække de opgaver i så henseende, der endnu måtte komme.

### **Vejledning angående hugst og ny kultur m. v.**

Bevillingen har som i de foregående år været 597 000 kr., som for størstedelen medgår til lønninger til personalet ved beskæftigelsesforanstaltningen B. 1. Hedeselskabets plantagearbejder og B. 137. Hedeselskabets læplantningsarbejder.

Pr. 1. april 1953 var personalet ialt 71 personer, hvoraf 10 på kontoret i Viborg.

De samlede udgifter har i det forløbne år andraget:

Til lønning m. v. af personale ved B. 137, hedeselskabets læplantningsarbejder.. . . . .	kr. 557 331
Til lønning m. v. af personale ved B. 1, hedeselskabets plantagearbejder .. . . . .	» 302 716
Til vejledning og medhjælp på distrikterne.. . . . .	» 36 222
Til administrationsudgifter .. . . . .	» 71 281
	<hr/>
	kr. 968 140

Af dette beløb har arbejdsministeriet refunderet 20 % af den udbetalte arbejds løn

for B. 137 .. . . . .	kr. 197 435
for B. 1.. . . . .	» 198 430
Refunderet af den lovpligtige ulykkesforsikring ..	» 5 800
Plantagejerne har betalt en afgift på 5 % af den ved B. 1 udbetalte arbejds løn.. . . . .	» 50 176
	<hr/>
	» 451 841

hvorefter det samlede forbrug på bevillingen andrager .. . . . . kr. 516 299 således at der af det bevilgede beløb er sparet ca. kr. 80 700.





*Legind Bjerge set fra Sallingsund. Den smukke, afvekslende plantage, hvor løvtræerne efterhånden er ved at erobre alle bakkerne, er morsingernes stolthed. Stedet var rammen om afslutningen på hedeselskabets årsmøde.*

Om arbejdets omfang kan oplyses følgende:

### **Hedeselskabets plantagearbejder.**

Arbejdet har i 1952—53 haft et større omfang end i noget tidligere år. Der har gennemsnitlig været beskæftiget 231 arbejdere, og der er i årets løb udført arbejde for ialt 1 003 512 kr., som er betalt af de private plantage- og skovejere.

Arbejdets art og omfang fremgår iøvrigt af følgende opstilling:

*Skovning* af: 33 923 rm brænde, 113 rm stødbrænde, 18 785,84 m<sup>3</sup> tømmer, kævler, master m. v., 176 946 stk. pæle, 42 254 stk. høstativben, 441 bkr. kvas, 30 564 bdt. kvas, 11 010 stk. faskiner og 115 382 kg pyntegrønt.

*Kulturarbejde*: Gravning af: 1 816 255 huller, 45 264 lb. m rille og 2349 lb. m grøft, opsætning af 3028 lb m dige og plantning af 4 241 995 planter.

*Diverse arbejder*: (timeløn og akkord): 195 461 kr.

Den gennemsnitlige arbejdsfortjeneste pr. mand og år har andraget ca. 4850 kr.

Arbejdet er hovedsagelig udført i sådanne plantager, hvor det enten som følge af mangel på arbejdskraft eller på grund af manglende egnet arbejdsledelse har været vanskeligt at få de nødvendige arbejder gennemført rettidigt. — Beskæftigelsesforanstaltningen har været en væsentlig hjælp for hedeselskabets lokale forstmænd og har gjort det muligt at opretholde eller genoprette tilfredsstillende skovtilstand i små og større plantager, hvor arbejdet ellers ville være gået helt eller delvis i stå.

Siden arbejdernes påbegyndelse og indtil 31. marts 1953 er der udført arbejde på ca. 2705 plantage- og skovejendomme.

### **Hedeselskabets læplantningsarbejder.**

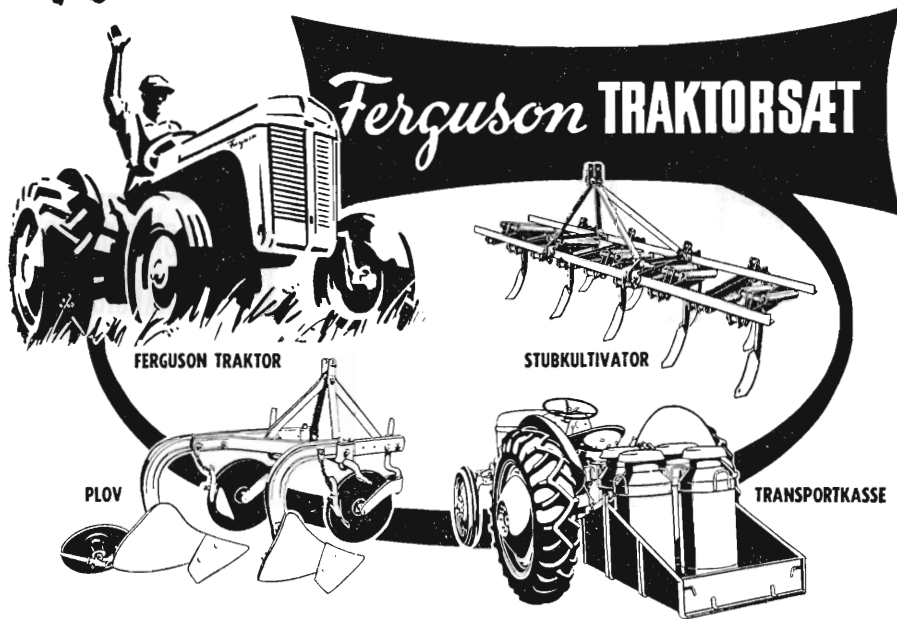
(Læplantningslaugene.)

På grund af det tidlige forår kom plantningsarbejdet i 1953 meget tidligt igang, og der er derfor i året 1952—53 plantet ca. 3 mill. flere planter end i året 1951—52.

De læplantningslaug, som er dannet efter de nye tilskudsregler er trådt i kraft (lodsejerne skal betale 10 % af arbejdslønnen til manuel arbejdskraft og hele udgiften til traktorarbejde), er så småt begyndt at komme igang. Formentlig vil de læplantningslaug, som er stiftet med de tidligere gældende tilskudsregler, i det væsentlige blive afsluttet i løbet af 1953—54.

I årets løb har der gennemsnitligt været beskæftiget 191 mand, og der er i arbejdslønnen udbetalt kr. 986 116.

*En enestående chance  
for alle landmænd...*



**Traktorsæt med alle  
disse redskaber for  
kr. 12.000** ab fabrik

*-et enestående tilbud...*

Med forbehold af evt. prisstigning

... og bed den nærmeste  
demonstrere traktoren



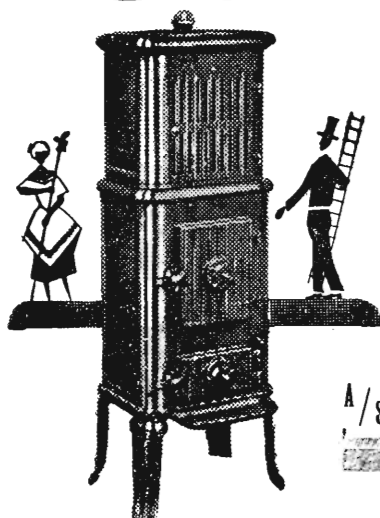
aut. FERGUSON forhandle  
og redskaberne for Dem

**NORDISK TRACTOR COMPANY A/S**  
NORDISK DIESEL A/S

BORGMESTER CHRISTIANSENS GADE 55 . KØBENHAVN SV . CENTRAL 3812



# Fyres De med **TØRV?**



Der findes RIBE-ovne til ethvert formål

Brændekaminer, tørveovne, brændekomfurer etc.

— tal med en RIBE-forhandler — eller skriv efter brochure.

**A/S RIBE JERNSTØBERI**  
Telefon Ribe 261

## Handelsbanken i Viborg

Filial af Aktieselskabet  
Kjøbenhavns Handelsbank

Kontortid: 9—15  
Telefon 1500 (5 linier)  
Kontor i Karup

## Viborg Byes og Omegns Sparekasse

Telefon 1400 (3 lin.)

Sct. Mathiasgade 68  
Kontortid: Kl. 9—15

## Børnelammelses- og ulykkesforsikring

Den gensidige  
Landbo-Sygeforening

Vesterbrogade 15  
København V.  
Telef. 6659 - 5974

## Alt i cementvarer,

rør i alle gængse størrelser efter ingeniørf. normer.

**Tjæreborg cementstøberi.**

Hurtig levering.

Telefon 21.

Reel betjening.

## Røde DRÆNRØR

fra 2"-12" haves  
altid på lager  
Forlang tilbud

»Sofienlund«

Teglværk  
Telefon 10 Ulstrup

## AKTIESELSKABET

## SKARREHAGE MOLERVÆRK

## Landbrugslotteriet

udlodder årligt  
kr. 5.485.620

Største gevinst  
2 gange årligt  
kr. 80.000

## FRÆSNING

af eng og mose udføres med Diesel-traktorer  
til konkurrencedygtige priser.

**Johs. Kirk.** Svejstrup pr. Bjerregrav — Telefon Raasted 107

**NB.** Mangeårig fræserelev ved hedeselskabet, hvortra fineste  
anbefaling foreligger



Traktorer - Landbrugsredskaber  
Landbrugsvogne - Automobiler  
Reserve dele - Tilbehør  
Traktor-,  
Automobil-, og Maskinværksted



## A. Philipsen Akts.

Tlf. 532

Vesterbrogade 7 - 9, Viborg

Tlf. 1064

**AALBORG TAFEL AKVAVIT.**



Der er i årets løb udført følgende arbejder:

Pløjning af planterille til læhegn m. traktor.. . . . .	748 473 lb. m
Pløjning af planterille til læhegn m. hesteplov.. . . . .	593 518 lb. m
	ialt 1 341 991 lb. m
Pløjning af planterille til småplantning m. traktor.. . . .	4 127 000 lb. m
<i>Håndarbejde:</i> Gravning af	280 962 lb. m rille,
	2 798 448 plantehuller,
	11 071 969 planter plantet.

Tallene viser, at der ialt i årets løb er udført læbælter på ca. 1500—1600 lb. km og tilplantet et samlet areal på over 1000 ha i småplantninger.

Den gennemsnitlige fortjeneste pr. mand og år har været ca. 5200 kr.

Det udførte læplantningsarbejde har på udmærket måde suppleret de lokale plantningsforeningers bestræbelser for at forme et sammenhængende net af effektive læplantninger overalt, hvor der er brug derfor.

### **Tilskud til 2. kultur i plantager.**

Hedeselskabet har i en årrække rådet over en bevilling på ca. 20 000 kr. til anlæg af demonstrationsplantninger i private plantager.

Beløbet er i meget små portioner blevet fordelt til et stort antal plantager, og hedeselskabets lokale forstlige medarbejdere er derved blevet sat i stand til på stedet at give ukyndige plantageejere en særdeles instruktiv vejledning med hensyn til fremgangen ved foryngelse.

Det er imidlertid klart, at et beløb af den størrelse, der her er tale om, ikke rækker langt, og hedeselskabet har da også i mange år nærret et ønske om at få bevillingen forhøjet med et betragteligt beløb.

Det er som bekendt således, at en stor del af plantagerne oprindeligt er blevet til ved plantning af bjergfyr direkte i lyngen på en sådan måde, at man i realiteten må betragte den første bjergfyrbeskyttelse som en forkultur. Da disse oprindelige plantageanlæg har været meget billige at udføre, er der også kun blevet udbetalt meget beskedne statstilskud i forbindelse med anlægsarbejderne, og hedeselskabet har, navnlig i perioder, hvor salg af brænde og andre små bjergfyreffekter har været vanskelig, overvejet rimeligheden af at udføre foryngelsen som en fortsættelse af det oprindelige anlægsarbejde, således at der også til udgifterne i forbindelse med underplantning med blivende træsorter, kunne udbetales et vist tilskud til plantageejerne.

Da den bevilling, der på den årlige finanslov er meddelt til anlæg af fredskovsplantager, formentlig af hensyn til konsekvenserne ikke vil kunne bringes i anvendelse ved udbetaling af tilskud til for-

yingelse af bjergfyрplantagerne, vil hedeselskabet finde det rimeligt, at den bevilling, der her er tale om til udførelse af 2. kultur i fredskovsplantagerne, blev forøget, således at hedeselskabet ialt fald under de vanskelige forhold blev sat i stand til at tilbyde plantageejerne en virkelig hjælp til gennemførelse af nødvendige foryngelsesarbejder.

Såfremt brændesalget svigter, således som det var tilfældet i trediverne, er der næppe tvivl om, at det uden en tilskudsordning vil blive meget vanskeligt, for ikke at sige umuligt, at få tilfredsstillende skovtilstand etableret på de betydelige arealer, der i første omgang er tilplantet med ren bjergfyр.

### **Beplantning af private brunkulslejer.**

Som omtalt i fjor havde brunkulsbrydningen et opsving, således at gamle lejer blev udvidet og nye opstod. Den oprindelige bevilling på 100 000 kr., som fordeltes over 5 år med 20 000 kr. om året, var beregnet til at dække plantning af striber over 10 % af det i 1949 omgravede areal, der var opgjort til ca. 1200 ha. Da det omgravede areal udvidedes, fandt hedeselskabet det naturligt at søge en supplerende bevilling, og ved ministeriets velvilje er der nu opnået en bevilling på 60 000 kr. fordelt over 5 år med 12 000 kr. om året, første gang for 1952—53. Bevillingen kom imidlertid så sent, at den ikke kunne udnyttes fuldt ud i 1952—53, hvor der ialt var 32 000 kr. til rådighed til arbejde i brunkulslejer. Der blev i 1952—53 brugt 28 911 kr. og plantet striber over 485 ha, eller ialt 48,5 ha striber.

Den påtænkte registrering af nye arealer, som også omtaltes i fjor, er ikke blevet gennemført i 1952—53, men der er hos brunkulstilsynet indhentet en fortegnelse over nye dispensationer og fremskaffet atlasblade med angivelse af løbenumre for de nye brunkulslejer. Registeringen vil formentlig blive tilendebragt i 1953—54, for såvidt brunkulsbrydningen, som nu næsten overalt er standset, ikke kommer igang igen.

Tanken med at tilplante 10 % af arealerne i striber og under visse forhold i pletter eller grupper er den at skabe begyndelsen til en fuldstændig bevoksning, således at de omgravede brunkulsarealer i fremtiden bliver grønne områder, på de bedste steder bevokset med skov, og på de ringere med krat, vildtremitter eller værnskov. Det må være i den enkelte lodsejers interesse at fortsætte plantningen på de resterende arealer i mellemrummene mellem striberne; men hvis lodsejerne ikke foretager sig noget, regnes der med, at mellemrummene i tidens løb udfyldes ved selvsåning fra træer og gyvelplanter i striberne. — At lodsejerne er meget interesserede ses mange steder. Der er af de enkelte lodsejere foretaget store supplerende plantninger f. eks. i Resen, Søby, Fæsterholt, Ejstrup, Thyregod og Ronnum-Gejlbjerg, hvor der opstår betragtelige skovarealer.

I de store brunkulslejer med finkornet sand ved Søby og Nr. Vium er



der dog endnu alvorlige vanskeligheder at overvinde. Her kan man stadig opleve piskende sandstorme, der skader tilplantningen meget. Alligevel er der begrundet håb om, at også disse arealer indenfor et kortere åremål bliver omdannet til grønne områder.

Under alle omstændigheder kan man på grundlag af de resultater, der



*Administrationsbygning ved virksomheden i Brande under opførelse.*

allerede er nået, skønne, at det vil være muligt at etablere bevoksning på de afgravede lejer, og der er ikke tvivl om, at man gennem det påbegyndte arbejde vil tilføre landskabet nye skønhedsværdier, større måske end man ville have opnået ved et forsøg på reetablering af den oprindelige terrainform og vegetation.

### **Priser og afsætningsforhold.**

Ved bekendtgørelse af 3. oktober 1952 blev der fastsat nye maksimalpriser for gavntræ og brænde. For nåletrætømmer medførte de nye priser en forhøjelse på 5 kr. pr. m<sup>3</sup> for uafkortet tømmer 11—17 cm, og 6 kr. pr. m<sup>3</sup> for afkortet tømmer 12—19 cm. Samtidig blev prisintervallet mellem de enkelte dimensionsklasser forhøjet fra 2 til 3 kr. pr. m<sup>3</sup>.

Kassetræ fik en forhøjelse på 4 kr. pr. rm, og priserne for nåletræsbrænde blev forhøjet med 2 kr. pr. rm.

Der er stadigvæk en ikke helt ubetydelig prisforskel på importeret, savskåret tømmer og dansk tømmer, og man må derfor vente, at priserne på dansk tømmer i tilfælde af maksimalprisernes bortfald vil stige noget.

Imidlertid er der meget, der tyder på, at denne stigning ikke vil blive betydelig, og det synes under alle omstændigheder rimeligt nu at imødekomme danske skov- og plantageejerens ønske om at få maksimalprisordningen ophævet.

Det er almindeligt kendt, at maksimalprisordningen efterhånden tildels med myndighedernes velsignelse er blevet fuldstændig gennemhullet. Efterhånden som afsætningsforholdene ændrer sig og nye anvendelsesmuligheder opstår, har det vist sig ganske nødvendigt at lave undtagelsesbestemmelser fra den altfor stive ordning, og dette har medført, at maksimalprisordningen for træ ikke længere nyder den respekt, som er nødvendig, hvis den skal virke helt efter sin hensigt.

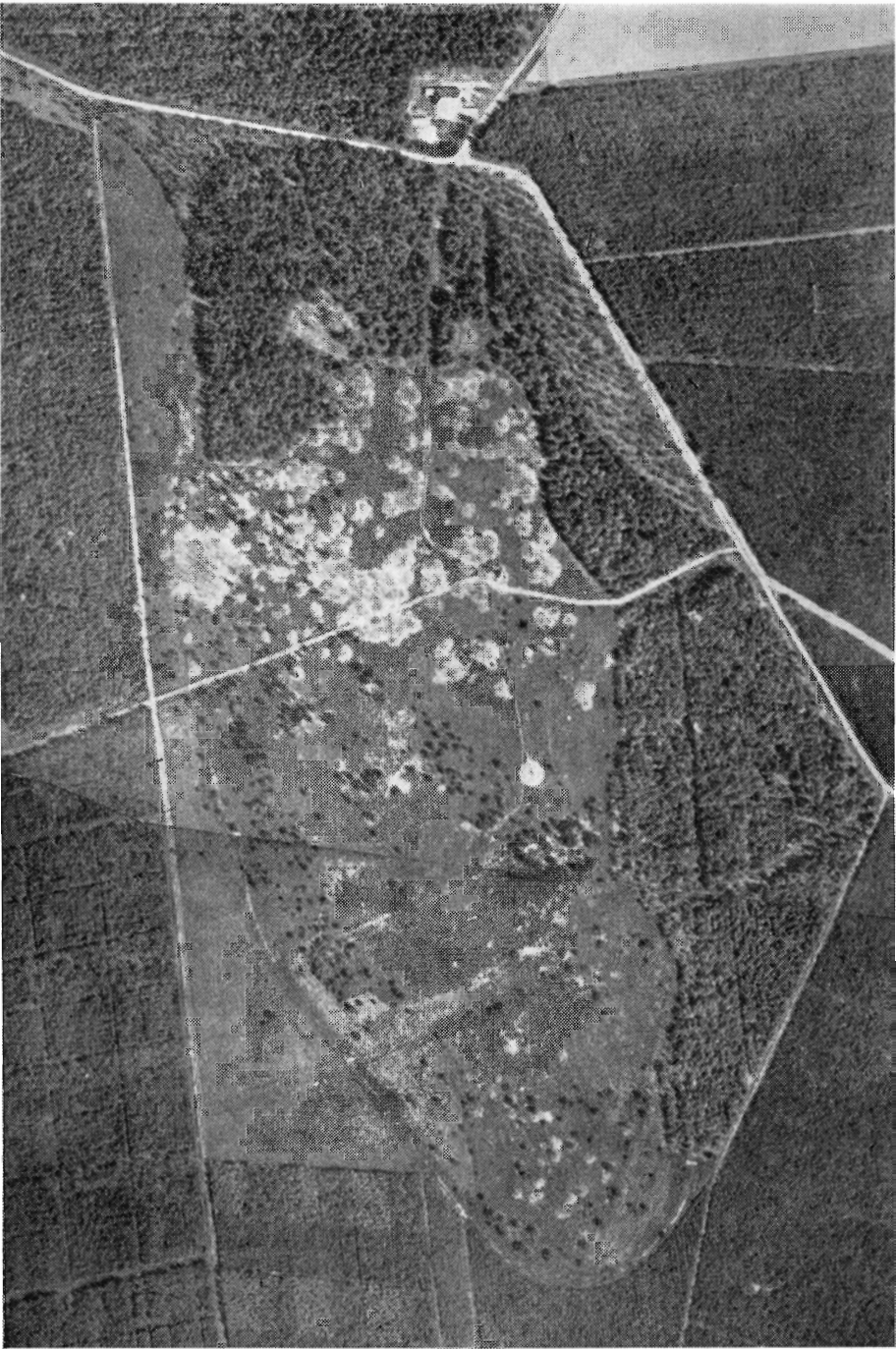
Hedeselskabet må derfor ubetinget dele det almindelige ønske om, at maksimalpriserne hæves inden begyndelsen af den nye hugst-sæson.

Selvom man må sige, at efterspørgslen efter nåletrætømmer har været stor og stadig er betydelig, vel navnlig på grund af den eksisterende prisforskel mellem dansk og udenlandsk træ, så har man dog kunnet mærke en vis afventende holdning fra købernes side, navnlig måske med hensyn til kassetræ, hvor efterspørgslen har svinget en del, alt efter behovet for emballage til eksportvarer.

Med hensyn til brændemarkedet kan man vel sige, at brændeproduktionen for det forløbne års vedkommende i det store og hele er blevet afsat, men at man nu nærer en øjensynlig berettiget frygt for, at det i det kommende år og videre fremad vil blive vanskeligt, for ikke at sige umuligt, at afsætte de tarveligere brændekvaliteter til husholdningsbrug. Skal dette blot til en vis grad lykkes, må skovene etablere en udstrakt service og tilbyde forbrugerne brændet i færdig tildannet form og nedbåret i kælder til en pris, der gør det muligt at konkurrere med udenlandsk brændsel.

Hvad enten det nu vil vise sig muligt eller ej at afsætte en større eller mindre del af brændeproduktionen på normal måde, så må dansk skovbrug dog ganske sikkert gøre sig klart, *at tiden er inde til at søge etableret virksomheder med det formål at udnytte det dårlige træ efter en gennemgribende kemisk eller mekanisk sønderdeling.*

Der synes at være forskellige muligheder for en sådan industriel udnyttelse, og hedeselskabet er klar over, at der arbejdes med problemerne, men tiden er knap, og man må håbe, at de efterlyste virk-



Udsnit af plantagen Dalgas, fotograferet fra luften for hedeselskabets planlægningsvirksomhed. Øverst en skovarbejderbolig. De lyse træer midt i billedet er det gamle egekrat omkring mindesmærket, der rejstes i anledning af hedeselskabets 25-års jubilæum. Det var på hedearealet i nederste venstre hjørne, at hedeselskabet fejrede sit 75-års jubilæum i 1941. De plantninger, der omgiver dette hedeareal, er forsøgsplantninger med forskellige træarter.



somheder kommer i gang inden man kommer ud i de afsætningsvanskeligheder for brænde, som nu synes ret nær forestående.

### **Merhugst.**

Som omtalt under hedeplantagernes beskatningsforhold i årsberetningen for 1951—52 har der ved cirkulære fra skattedepartementet været meddelt en vis lempelse i indkomstbeskatningen for skatteårene 1952—53 og 1953—54 for skovejere, der har præsteret merhugst.

Lignende bestemmelser har iøvrigt som bekendt været gældende siden 1942—43, og en ordning er også truffet for skatteåret 1954—55, men dog kun for skovejere, hvis regnskabsår omfatter en del af tidsrummet fra 1. oktbr. 1951 til 31. august 1952.

De gældende bestemmelser har fastslået, at merhugst beregnes som årets hugst minus 80 % af gennemsnitshugsten i de tre sidste skatteår før 1. januar 1940 eller 80 % af den planmæssige hugst efter en driftsplan udarbejdet på et tidspunkt før 1. juli 1939.

Skov- og plantageejere skal herefter være fritaget for at betale indkomstskat af de 80 % af merhugstindtægten samtidig med, at de resterende 20 % midlertidig kan fritages for en indkomstbeskatning i det omfang beløbet indbetales i Danske Skovejeres Merhugstfond.

Der er ikke i det sidste cirkulære fra skattedepartementet antydnet nogen fortsættelse af merhugstordningen, og man gør herefter nok klogest i at forberede sig på ordningens totale ophør.

Merhugstordningen, der vel kan siges at være en usædvanlig foreteelse indenfor skattelovgivning, har i første række haft til formål at fremskaffe det størst mulige kvantum træ til hjemmemarkedets brug, men man må jo iøvrigt retfærdigvis erkende, at når man fra myndighedernes side lægger et vist pres på skov- og plantageejere for at få dem til at hugge mere end skovene kan producere, så er der tale om ikke et udbytte, men om en kapitalrealisation, som ikke bør indkomstbeskattes.

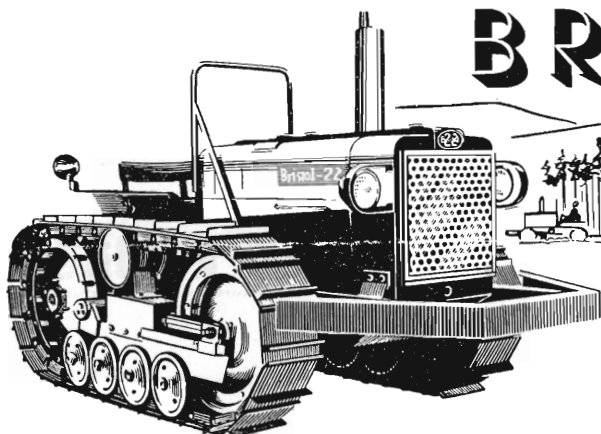
Det er formentlig ganske indlysende, at man ved den hugstpolitik, som er ført i en lang årrække, beslaglæggelser, plighthugst af brænde, mere eller mindre frivillige bidrag til det underforsynede tømmermarked, har reduceret skovbrugets producerende vedkapital ganske betydeligt, og det bør derfor også være indlysende for enhver, at den skattelettelse, som har været praktiseret, har været ganske rimelig og nødvendig, og det så meget mere som skov- og plantageejere ikke har haft mulighed for at udnytte den store efterspørgsel og de høje priser for træ, der har været rådende på verdensmarkedet.

*Som bekendt har maksimalpriserne på træ gennem længere tidsrum kun udgjort ca. halvdelen af verdensmarkedets pris.*

Alt i alt må man imidlertid nu fra skovbrugets side erkende, at

— lille men sejt er

# BRISTOL<sup>22</sup>



Den  
bedst egnede  
traktor  
for  
skovbrugene

BRISTOL 22 er med sin store frihøjde og stilbare foraksel den ideelle traktor for kørsel i ujævnt terrain. Med sin kraftige 22 HK benzin- eller dieselmotor opfylder den selv de højeste krav.

Dens høje kørehastighed gør den endda egnet til længere transporter end det normalt vil være tilfældet med en larvebåndstraktor af denne størrelse.

BRISTOL 22 er på grund af sin ringe

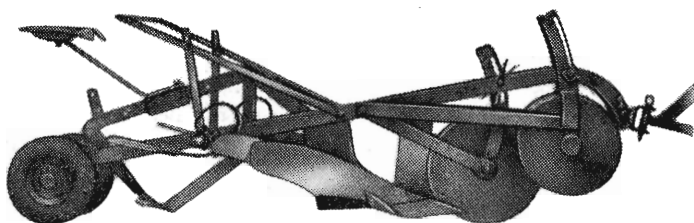
bredde — 940 mm — særligt velegnet til plantage og planteskole arbejde.

Forlang nærmere oplysninger om resultaterne af den under Hedeselskabets ledelse afholdte demonstration den 18. marts med anvendelse af den specielt for BRISTOL 22 konstruerede TOLNE plov.

Se beskrivelse af TOLNE ploven i Hedeselskabets Tidsskrift nr. 3. Alle yderligere oplysninger og tilbud gennem

V. H. LANGEBÆK & SØN . NØRRE SØGADE 35 . KØBENHAVN K.

— PALÆ \*9688 —



*Tolneploven*

Denne specielt byggede planteplov til opfuring af planteriller til ny plantning i gamle plantager.

Den er uundværlig, når det drejer sig om mekanisering. Ved demonstrationspløjning den 18. marts, under hedeselskabets ledelse, viste det sig, at ploven udførte et godt stykke jordarbejde, selv under vanskelige forhold.

Den ideelle trækraft for Tolneploven er en smal larvefodstraktor, men hvor pladsforholdene tillader det, vil den kunne anvendes til en almindelig hjultractor, med hydraulisk lift.

Tolneploven bliver fremstillet her på fabrikken, hvor oplysninger og tilbud kan fås.

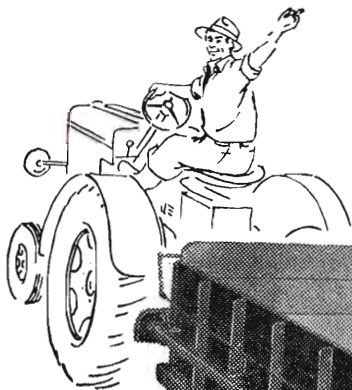
## Plovfabriken »Bovlund«

Indeh.: H. WILKENS

Bovlund pr. Branderup J.

# SOLUS

## Staldgødnings- spreader



### SOLUS er kvalitet!

#### ALT DETTE

kan De bruge den til:

1. Til udspreddning af naturgødning.
2. Til udspreddning af råkalk og mergel.
3. Til snitning af grøntfoder til ensilering.
4. Til læsning af roer i jernbanevogne.
5. Til opsætning af roebatterier på marken.
6. Til hjemkørsel af korn og hø m. m.
7. Som tøjhulet landbrugsvogn.
8. Som selv aflæsser af roer, kartofler m. m.

Vil De vide, hvordan det går til — så skriv efter gratis ill. brochure med alle oplysninger.

### SOLUS

#### Landbrugsvogn

Vognen med de mange gode egenskaber. Dens specielle styreanordning og det stærke, helsevejede chassis har en forbausende smidig manøvredegytighed. Den er robust og letløbende som ingen anden arbejdsvogn. Fås i 5 typer: 2, 2<sup>1</sup>/<sub>2</sub>, 3, 3<sup>1</sup>/<sub>2</sub> og 4 tons til hest og traktor. Typegodkendt til indregistrering.

#### Kværnen

En kvalitetskværn uden lige. Den har utrolig stor ydeevne og en usvigelig driftssikkerhed. Derfor er den dansk landbrugs mest anvendte og populære kværn.

#### Traktorvogn

Denne specielle 2-hjulede landbrugsvogn for traktor er anvendelig til alle traktortyper. Den er stærk og letløbende og udelukkende fremstillet af ekstrafine materialer. Fås i 2 størrelser med 2 og 3 tons nyttelast. Typegodkendt til indregistrering.

## H. SØNDERBY & Co.

MASKINFABRIK

TARM

TLF. 16-34-179



merhugstordningen har været en god hjælp, men man kan beklage, at en del skov- og plantageejere ikke har haft mulighed for at benytte sig af den foreliggende mulighed for konsolidering, idet de på grund af pligthugster og lignende i krigsårene og de første efterkrigsår, ikke i de senere år har været i stand til at præstere en merhugst uden at forhugge skoven.

### Hugst og kultur.

Til trods for advarende ord i årsberetningen i fjor, har hugsten i plantagerne i det forløbne år været betydelig større end normalt, hvilket navnlig skyldes stormfaldet den 11. februar 1952, der som bekendt slog mange huller i de midt- og vestjydske plantager.

I hedeselskabets egne plantager, der ved udgangen af 1952 omfattede et bevokset areal på 9049 ha, har hugsten i årets løb andraget 37 400 m<sup>3</sup>, hvoraf 28 700 m<sup>3</sup> er gavntræ, 8400 m<sup>3</sup> brænde og ca. 300 m<sup>3</sup> småeffekter af forskellig art. *Hugsten pr. ha har således været ca. 4,1 m<sup>3</sup>.* Til sammenligning kan oplyses, at den budgetterede hugst var ansat til 22 000 m<sup>3</sup> eller 2,4 m<sup>3</sup> pr. ha. Den udførte hugst ligger således 70 % over den budgetterede.

I hedeselskabets egne plantager er der i årets løb foretaget nytplantning på 67,3 ha af tidligere utilplantede arealer, endvidere er der foretaget foryngelse af 137,2 ha, således at der er foretaget kulturarbejder på ialt 204,5 ha.

I de private detaileddede plantager, hvor hedeselskabets forstlige personale forestår såvel den daglige ledelse som regnskabsførelsen, har hugsten udgjort 61 000 m<sup>3</sup>, hvoraf 49 500 m<sup>3</sup> gavntræ, 11 200 m<sup>3</sup> brænde og 300 m<sup>3</sup> småeffekter. Det bevoksede areal i disse plantager udgør ca. 11 000 ha, således at *hugsten i de private detaileddede plantager har andraget ca. 5,5 m<sup>3</sup> pr. ha* i det forløbne år.

Ved studium af regnskabshæftet kan man få det indtryk, at det er ret fordelagtigt at drive plantagedrift. — Desværre hidrører det tilsyneladende smukke »driftsresultat« fra rovdrift på vedkapitalen, og det kan med sikkerhed siges, at hedeselskabets egne plantager *ikke* i de kommende år vil give noget betydeligt overskud.

De store, altfor store hugster, har naturligvis medført, at mange plantageregnskaber fremviser tilsyneladende betydelige overskud, som intet har med virkeligheden at gøre. — Der er blot sket det, at en del af plantagens kapital er flyttet fra det stående vedforråd og anbragt andetsteds, ofte til en lavere rente.

Hovedparten af de plantagearealer, som hidtil er blevet forynget, har bestået af bevoksninger af alm. og enstammet bjergfyr, skovfyr og lign. Disse foryngelsesarbejder har ikke forvoldt særlige kvaler, og resultatet kan i almindelighed betegnes som tilfredsstillende. I

de senere år har man ofte indblandet ca. 20 % ædelgran eller andre træarter i rødgrankulturerne for at frembringe en mere stabil og ydedygtig bevoksning. Af forskellige årsager er det tit vanskeligt at holde skærmen af fyr over den unge kultur så længe som ønskeligt, hvorfor det er tilrådeligt at foretage en passende indblanding af ammetræer f. eks. lærk og birk, således at jordbunden hurtigst mulig kan blive beskyttet mod udtørring og græsvækst, ligesom frostfaren kan blive nedsat, hvilket forhold har den allerstørste betydning under de klimatiske og jordbundsmæssige forhold, som er herskende i hedeplantagerne.

I modsætning til foryngelse af fyrrebevoksningerne er man endnu ikke kommet så vidt, at man behersker foryngelsen af de rene rødgranbevoksninger. Et heldigt resultat af dette foryngelsesarbejde er afhængig af mange forskellige faktorer, og i denne forbindelse skal nævnes, at det er uhyre vigtigt at få den nye kultur igang inden bundvegetation bestående af bølget bunke, lyng og lign. får indpas, hvorfor det måske vil være formålstjenligt at gå over til at anvende et noget større antal planter pr. ha end hidtil. I almindelighed kan det siges, at kulturudgifterne ofte vil blive betydelig højere end ved underplantningskulturerne efter bjergfyr. Det er sandsynligt, at *en mere udbredt anvendelse af maskinkraft ved det forbedrede jordarbejde vil kunne virke nedbringende på udgifterne* (jfr. Tolneploven, Hedeselskabets Tidsskrift nr. 3, 1953) samtidig med, at kulturen får en bedre start, jfr. iøvrigt årsberetningen for 1951.

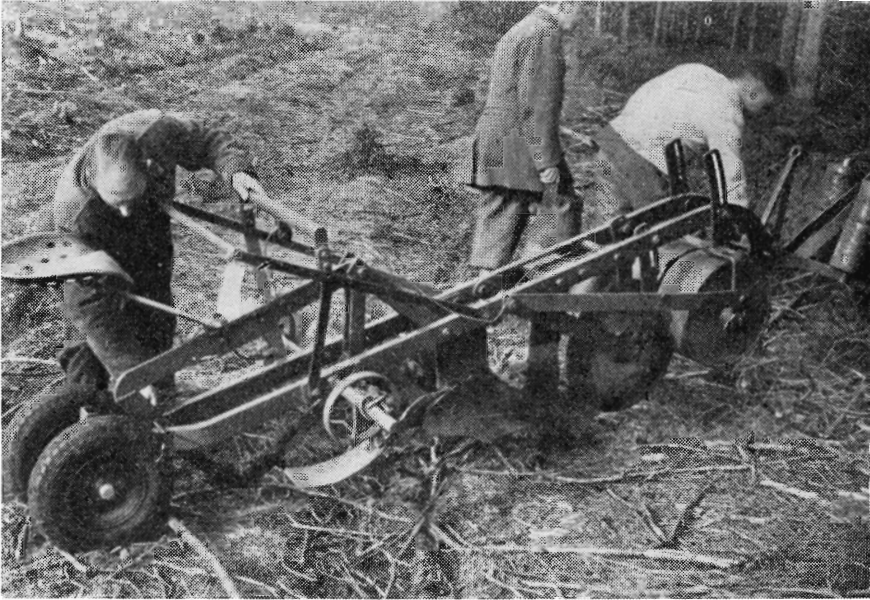
Man vil utvivlsomt i den kommende sommer komme til at gøre meget bitre erfaringer med hensyn til angreb af den store *brune snudebille* (*Hylobius abietis*), der, medmindre man er meget påpasselig med sprøjtning eller pudring, vil kunne opæde enorme mængder af planter.

Man kan næsten med sikkerhed forudsige, at billen, der har haft enestående ynglevilkår i de mange stød og rødder, der hidrører fra de senere års stormfald og store hugster, vil invadere plantagerne i et hidtil ukendt antal og falde over de nye kulturer.

### **Salg af hede- og plantagearealer.**

Hedeselskabet har i årets løb ved salg og ekspropriation i forskellige anledning måttet afstå følgende arealer, der oprindeligt har været bestemt til plantning:

**Hoven plantage i Aadum og Hoven sogne.** Indkøbt af hedeselskabet i 1941. Samlet areal 296,4 ha, hvoraf tilplantet ca. 10 ha, solgt til »Jydsk Landvinding« til opdyrkning for en samlet købesum på 66 000 kr., der forrentes fra  $\frac{1}{4}$  1953 til betaling sker (jfr. iøvrigt årsberetning for 1951—52).



*Tolneploven gøres klar.*



*Tolneploven demonstreres i Birkebæk.  
Bemærk den smalle Bristoltraktor, der anvendes.*



**En del af Løvenskjold plantage i Lyne og Sdr. Vium sogne.** Indkøbt af hedeselskabet i 1940. Arealet nord og vest for vejen Sdr. Vium—Brosbøl kro, 268,3 ha, solgt til »Jydsk Landvinding« til opdyrkning for en samlet pris af 66 000 kr. med overtagelse  $\frac{1}{4}$  1953. Den resterende del af plantagen omfatter 370,0 ha, der er delvis tilplantet, men også denne del af arealet har man fremsat ønske om at få overladt til opdyrkning.

**Alslev plantage i Brøndum og Alslev sogne.** Indkøbt af hedeselskabet i 1940. Det samlede areal 231,2 ha med undtagelse af et grusleje på 22 ha, der midlertidig er udlejet til Vestjydsk Mergelforsyning, er af forsvarsministeriet krævet udlagt som militært øvelsesområde. Købesummen for de 209 ha, hvoraf da. 30 ha er tilplantet, er fastsat til 115 485 kr. Overtagelse  $\frac{1}{4}$  1953.

**Del af Valskov plantage i Feldballe sogn.** Af det oprindelige plantageareal på 171,0 ha er der allerede i 1948 til flyveplads blevet eksproprieret 19,5 ha. Nu ønsker forsvarsministeriet yderligere til udvidelse af den militære flyveplads (Tirstrup) at erhverve 19,8 ha af plantagearealet. Hvis kravet fastholdes, hvad der er mest udsigt til, vil købesummen blive 32 000 kr., og overtagelsen vil finde sted den  $\frac{1}{7}$  1953.

Disse arealer andrager ialt ca. 800 ha, der vil fragå i de arealer, som man hidtil har ment var til disposition til anlæg af plantager.

#### **Køb af arealer.**

Hedeselskabets virksomhed i Brande råder over et areal på ca. 2,2 ha, som hidtil (siden 1933) har været lejet på et uopsigeligt lejemål for en årlig leje på 300 kr.

Da man nu har skønnet, at virksomheden i Brande har fået permanent karakter, har hedeselskabet købt det pågældende areal og betalt det med et beløb på 5000 kr.

#### **Hedeselskabets bygninger.**

Hedeselskabets bygningsvirksomhed under mose- og engafdelingen har nu i en årrække under konstruktør *A. Jelsbaks* ledelse været plantningsafdelingens arkitekt og bygningskonsulent, og der er i de senere år gennemført meget betydelige og vigtige istandsættelser af de ofte ret gamle bygninger, således at man allerede nu kan sige, at vedligeholdelsestilstanden i det store og hele er særdeles tilfredsstillende.

I det forløbne år er der afsluttet 6 byggearbejder med en samlet udgift på 54 412 kr og 12 arbejder er under udførelse med et samlet

overslag på 230 600 kr., hvortil kommer, at der foreligger udarbejdede projekter på 2 arbejder med en overslagssum på 12 500 kr.

Hosstående fortegnelse vil vise hvilke arbejder, der har været tale om.

I de af hedeselskabet ledede private plantager har der i årets løb med bygningsvirksomhedens hjælp været arbejdet med 12 projekter. Heraf er de 5 afsluttede med en samlet udgift på 40 167 kr., og 6 er under udførelse med en overslagssum på 87 700 kr. Endelig er der udarbejdet projekt for et arbejde med en overslagssum på 11 000 kr.

#### *Fortegnelse over byggearbejde i 1952—53 for plantingsafdelingen:*

*Fuldførte:* Skovfogedboligen i Ulstrup (ombygning) 8116 kr. Fladen arbejderbolig (vandinstallation) 4500 kr. Værkførerbolig i Guldborgland (ombygning) 13 330 kr. Plantørbolig i Skovsende (ombygning) (8652 kr.). Skovridergården i Grindsted (istandsættelse) 570 kr. Nyt udhus til Dejbjerg skovfogedbolig 19 200 kr.

*Under udførelse:* Nedergaard (nyt udhus) arbejderbolig (overslag 10 000 kr.). Vægger plantørbolig (ny lade) (6000 kr.). Hjedsbæk skovriderbolig (nyt tag m. v.) (2500 kr.). Skovfogedbolig i Guldborgland (ombygning) (3000 kr.). Opsynsmandsbolig i Ilskov (Agerskovhuset) (2000 kr.). Klosterlund (maskinhal og ombygning af stald) (40 000 kr.). Opsynsmandsbolig i Morville plantage (ombygning) (15 000 kr.). Skovridergården i Guldager (nyt tag) (3000 kr.). Guldagerhuset (1100 kr.). Slauggaard skovriderbolig (nybygning) (85 000 kr.). Slauggaard skovfogedbolig (ombygning) (13 000 kr.). Kontor- og funktionærbygning i Brande (50 000 kr.).

*Projekteret:* Elmshus (ombygning af stald) arbejderbolig (overslag 4500 kr.). Skonager skovfogedbolig (W. C. og vand m. m.) (8000 kr.).

### **Hedeselskabets plantageregulering.**

Plantagereguleringen har arbejdet siden 1949, og der er gennemført kortlægnings- og planlægningsarbejder med vedmasseopgørelser og tilrettelæggelse af grundlaget for en rationel driftsstatistik- og kontrol for størstedelen af selskabets egne plantager.

Samtidig har det vist sig, at efterspørgslen efter skovtaksatorassistance fra de private plantagers side har været meget betydelig. Dette har hedeselskabet i høj grad grund til at være tilfreds med, fordi man ved planlægningen bliver sat i stand til at kontrollere sine driftsforanstaltninger og sikre sig, at foretagne hugst- og kulturarbejder er forsvarlige og tilstrækkelige.

I det sidste år er der udført kortlægnings- og planlægningsarbejder i følgende plantager:

*Hedeselskabets egne plantager:* Rønhøj plantage 395 ha, Mangehøje plantage 271 ha, Løvenskjolds plantage 369 ha, Gjellerup plantage 351 ha. Ialt egne plantager 1386 ha.

*Private plantager:* Liegaard plantage 242 ha, plantagerne på Karup flyveplads 383 ha, Tolne skov 487 ha, Gudenaacentralens plantage 215 ha, Svollibjerg plantage 158 ha, Allinggaard plantage 192 ha, Buhøje plantage 27 ha. Ialt private plantager 1704 ha.

For de private plantager er der ialt indgået 13 000 kr. i refusion.

På grund af de dårlige vejrforhold i sommeren 1952 mislykkedes *luftfotograferingen* fuldstændig, men vi håber i år at kunne gennemføre det vi ikke nåede sidste år foruden de nyanmeldte plantager fra i år. Ialt regnes der med, at der i 1953 skal luftfotograferes 5000 ha. Muligvis vil der i år blive fotograferet i april—maj og august—september, således at eventuel interesserede endnu kan nå at komme med i år. Ellers er reglen den, at plantager, man ønsker luftfotograferet, skal tilmeldes inden 15 marts på den måde, at man her til Viborg indsender et målebordsblad (1 : 20 000) med plantagen indkredset med rødt og med opgivelse af arealets størrelse.

Udover de rent planmæssige arbejder har plantagereguleringen foretaget nogle vurderingsarbejder samt nogle mindre undersøgelser, af hvilke kan nævnes:

*En grundflademålers nøjagtighed* (Hedes. Tidsskr. 1952, pag 271), og beregninger vedrørende maximal kulturudgift for hederødgransens 5 boniteter.

Siden jul har plantagereguleringen endvidere været beskæftiget med en forundersøgelse vedrørende trametes, idet det er hensigten i det kommende år i samarbejde med statens skovregulering, hedeselskabets kemiske laboratorium og forskandidat Oksbjerg at foretage en statistisk undersøgelse over rodfordærverens udbredelse i jyske hedeplantager.

### **Vejrforhold.**

Den i sidste årsberetning omtalte storm den 11. februar 1952, der anrettede store skader i de jyske plantager, lagde mange steder store hindringer i vejen for årets plantningsarbejde. Overstandere væltede og plantningsplaner måtte ændres radikalt. Som følge heraf blev plantningsarbejdet forsinket og måtte flere steder fortsættes hen i maj måned.

Forårsnattefrost er en af de ubehageligheder skovbruget må regne med, og sidste år den 20. maj blev især bøge- og ædelgrankulturer over store dele af Jylland alvorligt beskadiget af en hård nattefrost, hvis hærgen i plantagerne blev væsentlig forstærket, fordi stormen i februar havde fjernet den beskyttende skærm af overstandere.

Den 21. februar 1953 fik vi årets »februarstorm«. Heldigvis var skaderne ikke nær så store som ved stormen den 11. februar 1952,





*Fra Morsø sdr. herreds plantage, som hedeselskabets årsmødedeltagere kørte gennem på udflugten. Kantbevoksning mod landevej bestående af seljerøn, ædelgran, lærk og rødgran.*

men i flere plantager i det nordlige Jylland skete dog ret betydelig fald i de sårbare rande fra sidste års storm.

### **Plantagebrande.**

I 1952 er ikke forekommet noget tilfælde af brand i hedeselskabets egne plantager. Til Dansk Plantageforsikringsforening er i 1952 anmeldt 7 brande, hvorved ca. 9,30 ha er afbrændt. Den største af disse brande fandt sted i *Nørsøgaard plantage* i Vorbasse sogn. Ved denne brand, der var forårsaget af Troldhedebanen, afbrændte 3,7 ha. Den næststørste brand var forårsaget af statsbanerne. Den fandt sted i *Næsgaard plantage* ved Viborg og der brændte her ca. 2,6 ha. Banerne har erstattet skaderne.

Børns leg med tændstikker forårsagede to af årets brande, nemlig i *Kongeaaskoven* og *Krusaa plantage*. Medens der ved den første af disse brande kun skete ringe skade, afbrændte i Krusaa plantage omkring 1,5 ha.

De øvrige af årets anmeldte brande, hvoraf den største omfatter et areal på ca. 0,6 ha, er uopklarede. Det drejer sig om småbrande i Solbjerg, Vestermarie og Onsild Bakker plantager.

I marts og april måneder 1953 er der anmeldt 6 brande med et afbrændt areal på ca. 7 ha. I den af Sønderjydsk Hypoteklånepank ejede Sønderjydsk Hypoteklånepank plantage III er afbrændt omkring 3 ha, og der er næppe tvivl om, at ilden skyldes børns leg med tændstikker i den tørre lyng. Statsbanerne har forårsaget, at der i Jakob Lundings plantage ved Funder er afbrændt ca. 0,25 ha. Børns uforsigtighed ved omgang med tændstikker er ikke alene skyld i ovennævnte brand i hypoteklånepankens plantage i Uge sogn, men også branden i Skærbæk præstegårds plantage, hvor ca. 1 ha 5-årig granplantning ødelagdes, og i en mindre brand i Tinglev Forskønnelsesforenings plantage. I Petersminde plantage i Okslund brændte 1 ha, da ejeren af plantagen var i færd med at afbrænde en halmstak, og den hårde blæst førte ilden over i plantagen. Endelig er i marts måned 1953 anmeldt en brand i Æggesø plantage i Ejsing sogn. Brandårsagen har det ikke været muligt at konstatere. Der brændte her 0,4 ha.

Det viser sig, at *menneskelig uforstand og uforsigtighed er årsag til de allerfleste plantagebrande*. — Banerne får utvivlsomt skyld for mange brande, som voldes af uforsigtige passagerer. —

Mange, de fleste, brande opstår ved trafikerede veje, hvorfor? Jo, det er altfor tydeligt, at uopklarede brande næsten altid opstår, hvor mennesker færdes.

Vi vil meget gerne se besøgende i skove og plantager, men lad det blive en regel, at der udvises den yderste forsigtighed ved omgang med ild. — Tobaksrygning i heder og plantager er forbudt og med god grund.

### **Arbejdsforhold.**

Efter at hovedorganisationerne for arbejdere og arbejdsgivere i foråret 1952 havde afsluttet deres forhandlinger, blev mellem Dansk Arbejdsmandsforbund og hedeselskabet oprettet ny overenskomst med gyldighed fra 15. maj 1952.

Ændringer i den nye overenskomst var på linie med de øvrige for arbejdsmarkedet gennemførte. De hidtil opnåede dyrtidstillæg blev indregnet i overenskomsten, hvorefter samtlige tidløns- og akkordlønsatser blev forhøjet yderligere 2 %. Hertil kom, at feriegodtgørelsen hævedes fra 4½ til 6½ %.

### **Beskæftigelsesforhold.**

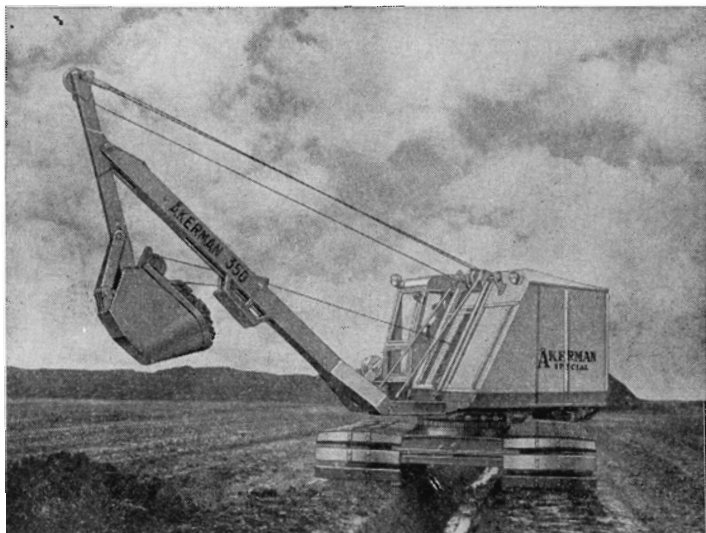
Til belysning af beskæftigelsesforholdene i plantagerne har man foretaget en sammenligning af de bevoksede arealer og den dertil

# ÅKERMAN 350

»special«

for

GRØFTER  
DRÆNING  
LANDVINDING



*Den danske grøvemaskine*

A/s Aarhus Staalskibsværft

Tlf. 22644

Telgr.: Shipyard

## Kaas- Briketter

Hovedforhandler:  
Nordjyllands  
Kulkompagni  
Nørresundby  
Telf. 4227 . 4228

Fabrik: Kaas  
Telf. Kaas 11

Frøavlscenret

## HUNSBALLE

Holstebro - Tlf. 533  
Frøavl og frøhandel

## A. Philipsen & Co.

Sct. Mathiasgade 58 . Viborg  
Elektriske anlæg  
Vandværksanlæg  
Telefon 173 og 174



## Nivaagaard Teglværk

Nivaa telefon nr. 9

**DRÆNRØR . MURSTEN . TAGSTEN**

## FRØKONTORET

(for undersøgt markirø)  
— Grundlagt 1887 —

**KOLDING**  
Telefon 43



## Mejeriernes og Landbrugets ULYKKEFORSIKRING

Telefon Minerva 350  
Gensidigt selskab

Ansvarsforsikring



Vester Farimagsgade 19  
København V.

Automobilforsikring



# FYENS DISCONTO KASSE

(BANK-AKTIESELSKAB)

ODENSE

STIFTET 1846

DANMARKS ÆLDSTE PRIVATE BANK

## A/S WRIGHT, THOMSEN & KIER

INGENIØRER & ENTREPRENØRER

Aalborg — Aarhus — København

*Spildevandsanlæg*

*og*

*pumpestationer*

## Den almindelige Brandforsikring

for Landbhgninger. oprettet ved kongelig Anordning

af 1792

Hovedkontor: Stormgade 10, København K. Telf. C. 1100

svarende udbetalte arbejds løn for hedeselskabets egne samt en del private detaillerede plantager i tidsrummet 1. januar—31. decbr. 1952.

I dette tidsrum er der udbetalt ca. 1,8 mill. kr. i direkte arbejds løn, det tilsvarende bevoksede areal er ca. 18 680 ha, og der er således udbetalt ca. 96 kr. pr. ha bevokset areal.

Ved en gennemsnitlig timefortjeneste på 3,00 kr. giver det en beskæftigelse på 32 timer pr. ha bevokset areal. Af disse 32 timer pr. ha er ca. 19 timer medgået til skovning, og 13 timer til andet arbejde (herunder planteskole).

Til sammenligning kan anføres, at beskæftigelsen for statsskovenes plantager (gruppe C) i årene 1941—51 incl. har været gennemsnitlig 30 timer pr. ha, dog undtaget det arbejde, som fanger m. fl. har udført.

Hedeselskabets beskæftigelse har dog på grund af stormfaldet i det ovennævnte år været større, end man gennemsnitlig kan regne med.

Den gennemsnitlige beskæftigelse vil formentlig ligge lidt under statens gruppe C.

For landbruget i Jylland kan man regne med en beskæftigelse på ca. 250 timer pr. ha og år, heri er dog medregnet hjemmeværende børns arbejde samt husmoderens arbejde i hjemmet, så tallet kan ikke direkte sammenlignes med beskæftigelsen i skovbruget.

### **Samarbejdet med jagtrådet.**

Af jagtrådets midler var der i det forløbne år stillet 10 000 kr. til rådighed til plantning af løvtrækapper omkring plantager.

I årets løb er der udleveret 118 179 planter til en samlet indkøbspris af 11 097 kr. Hertil har jagtrådet ydet et tilskud på 90 %, og der er således anvendt 9988 kr. af bevillingen.

Planterne er fordelt til 70 plantager, som har betalt 10 % af indkøbsprisen og endvidere forpligtet sig til at renholde plantningerne.

Af træarter er der navnlig anvendt eg, bøg, birk, el, røn samt mirabel, og af buske: roser, slåen, tjørn, hyld, hæg, sandtorn, bukketorn og guldragn. Til beskyttelse og hjælp for løvtrækulturerne er der enkelte steder indplantet jap. lærk.

Hedeselskabets forstlige personale har som sædvanlig ydet råd og vejledning i forbindelse med anlæg og vedligeholdelse af jagtplantninger, hvortil der er leveret gratis planter gennem jagtrådet.

Til dækning af rejseudgifter i forbindelse med dette tilsyns- og vejledningsarbejde har hedeselskabet modtaget en refusion på 7009 kr., hvoraf halvdelen er betalt af jagtfondens midler, medens resten er betalt af modtagerne af de uddelte planter.

### Plantningssagen på Færøerne.

Efter at lagtinget i tilslutning til hjemmestyreløven ved lagtingsbeslutning af 13. maj 1948 har vedtaget at overtage skovvæsenet som særanliggende, har lagtinget som et naturligt led i udviklingen vedtaget lagtingslov nr. 53 af 27. november om plantager. Ifølge denne lov er de på Færøerne eksisterende plantager i offentlig eje undergivet fredskovspligt, ligesom det fremtidig er en betingelse for støtte fra det offentlige til anlæg og drift af en plantage, at der på det pågældende areal er tinglyst fredskovsdeklaration i medfør af nævnte lov. Til afløsning af det tidligere »Færøernes plantningsudvalg« oprettedes der ifølge loven et plantagenævn på 5 medlemmer til at føre tilsyn med de fredede arealer, ligesom nævnet administrerer de midler, der stilles til rådighed for dette til fremme af træplantning på Færøerne.

Nævnet består af sorenskriveren, der er formand, landbrugskonsulenten og formanden for Thorshavn byråd, samt 2 af Færøernes landsstyre for 3 år valgte medlemmer. I loven er der givet nærmere regler om hegnspligt, vinterfredning m. v. af fredskovspligtige arealer, ligesom der er fastsat bestemmelser om, at alle forstmæssige opgaver, såsom plantning, hugst og udynding iværksættes af plantagenævnet. Endvidere er der fastsat en bestemmelse om udgifternes fordeling, regnskabsaflæggelse, forskellige straffebestemmelser m. v.

Vedrørende det i det forløbne år udførte plantningsarbejde kan oplyses følgende:

På grund af faren for at overføre smitte af mund- og klovsyge blev der ikke gennem hedeselskabet afsendt planter til Færøerne i foråret 1952, hvorimod der i efteråret 1952 og foråret 1953 er afsendt et — efter forholdene — ret betydeligt antal planter af forskellig slags, heriblandt birk af islandsk afstamning, samt jap. lærk, *Pinus contorta*, *Abies nordmanniana*, *Picea omorika* m. v. Endvidere er der afsendt et mindre antal sitkagran af Alaska-afstamning (Pigot Bay og Point Pakenham), der vil blive forsøgt anvendt i større udstrækning, såfremt det viser sig, at denne særlige proveniens bedre kan trives i det særprægede og barske klima (bl. a. luftens saltindhold).

### Forskellige virksomheder.

Oliefabrikken i Birkebæk plantage har igen i år ligget stille. Det lykkedes ikke i 1952—53 at komme til klarhed over, om produktionen skal fortsættes. Forhandlingerne med *A/S Danapin* har endnu ikke ført til noget resultat.

Regnskabsmæssigt viser virksomheden i 1952—53 et overskud på 7900 kr.

*I/S Skærbæk savværk* må siges at have haft et godt år i 1952—53. Stormen i februar 1952 medførte, at tilgangen, navnlig af stort træ, var usædvanlig høj, og savværket aftog ca. 3500 m<sup>3</sup> mere end normalt. Virksomheden gik for fuld kraft året rundt.



**Guldborgland savværk.** Savværket har i årets løb været fuldt beskæftiget med at opskære hovedparten af gavntræhugsten fra hedeselskabets egne plantager i 3. plantagedistrikt. På grund af stormfaldet den 11. februar 1952 har produktionen været noget større end de nærmest foregående år. Som sædvanlig er den største del af træet opskåret til bygningstømmer, brædder og lægter m. v., ligesom der er fremstillet siloer, silotag, læskure m. v.

I årets løb er der ikke foretaget større udvidelser, idet der kun er bygget en tømmerlade, som er nødvendig for at kunne lagre det træ, der bliver benyttet ved fremstilling af de forannævnte produkter.

Driftsresultatet må anses for at være tilfredsstillende, navnlig når der tages hensyn til råtræets kvalitet.

**Centralplanteskolen.** I det forløbne år er der fra Centralplanteskolen med filialerne i Skodborg og Guldager samt af indkøbte planter fra andre planteskoler udleveret ialt 12 mill. udplantningstjenlige planter. Heraf ca. 9,5 mill. nåletræer.

Forbruget af bjergfyr, østr. fyr, hvidgran og hvidel er gået noget tilbage, hvorimod der har været stor efterspørgsel efter lærk og skovfyr. Det er Centralplanteskolens hovedopgave at fremskaffe planter til hedeselskabets læplantningsarbejder, og det er derfor nødvendigt at have et lager af alle de vigtigste læplanter, så arbejdet ikke hæmmes af mangel på planter. Det er altid med spænding man imødeser afslutningen på plantesæsonen, fordi man aldrig nøjagtigt kan beregne, hvad der skal bruges. I år kan der i det store og hele meldes udsolgt. Kun mindre partier af hvidgran og poppel og en del ukurante varer som tjørn 4—6 måtte kasseres.

Desværre har det ikke været muligt at anvende de ret store mængder af 3 og 4 års seljerøn, som handelsplanteskolerne i år kunne tilbyde. (Forbruget af seljerøn har været mindre end i tidligere år). Det er beklageligt, at dette overskud ikke kunne anvendes i år — til næste år står vi muligvis overfor en absolut mangel på denne vare.

Den store efterspørgsel, der har været på skov- og læplanter, har naturligvis resulteret i, at mange planter, der egentlig skulle gemmes til næste år, er gået med i år. — Dette i forbindelse med manglende prikpleanter af visse arter vil sikkert resultere i, at der i den kommende sæson næppe vil blive nogen overflod af planter. Enkelte ting som birk og lærk vil der sikkert blive mangel på.

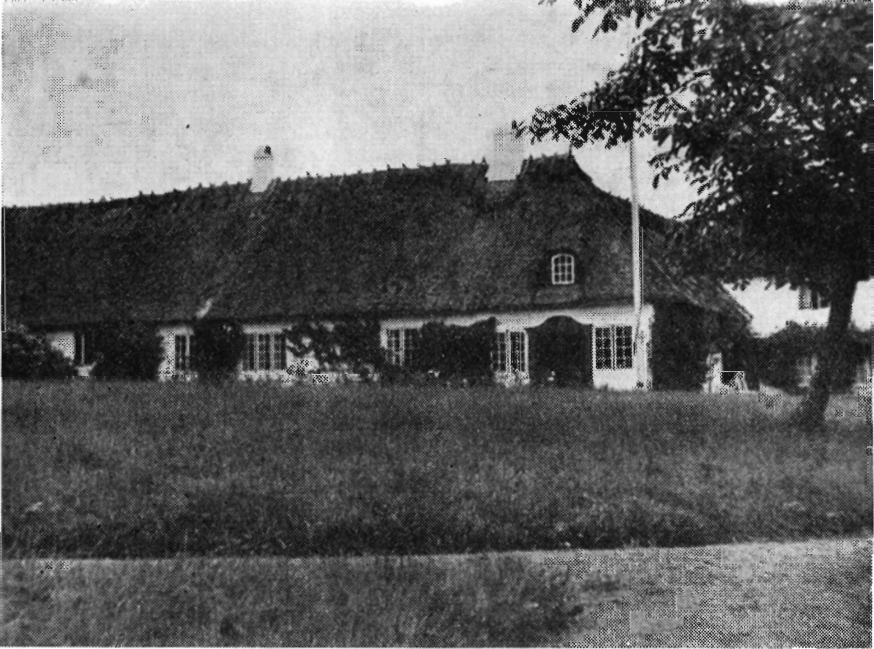
For planteskolerne er det kun glædeligt, at man kan se hen til endnu en sæson, hvor der er chancer for at få solgt ud. — For forbrugerne knap så godt, fordi kvaliteten ofte bliver ringere, når »bunden skræbes«.

Med den viden om *opbevaring af skovfrø*, man nu er i besiddelse af, burde der ikke i fremtiden være mangel på planter, fordi man har manglet frø. Frøfirmaerne burde i egen interesse indrette opbevaringsrum, så forsyningen af frø sikres. Hvis det svigter her, må andre træde til — måske bør det overvejes, om Det danske Hedeselskab skal oprette et frølager i lighed med statsskovenes planteavlsstation.

Centralplanteskolen, planteskolen i Skodborg og planteskolen i Guldager står under kontrol af Dansk Skovforenings Frøudvalg. Det store arbejde, der udføres her for at holde hver proveniens adskilt, har desværre ikke den store interesse for hovedaftageren: Hedeselskabets læplantningsarbejder. — Centralplanteskolen sørger dog så vidt muligt for at fremskaffe de provenienser, der kan have interesse for læplantningsarbejdet. Det gælder først og fremmest: skovfyr, sitkagran, østr. fyr, bøg, el og eg.

Planteskolernes samlede driftsoverskud er 45 000 kr., hvilket i forhold til omsætningen og planteskoleåret må siges at være tilfredsstillende. Samtidig er aktiverne steget med ca. 41 000 kr. (d. 1. april 1953 var det samlede antal af frøbedsplanter og udpriklede planter 16 mill. = ca. 189 000 kr.).

*Planteskolen i Guldager* har hidtil måtte købe alle frøbedsplanter, hvorfor denne udgiftspost har været forholdsvis stor — navnlig da der på grund af opfrysninger 1951—52 skulle bruges ekstraordinært mange. —



*Fra Moseby præstegårdshave. Et eksempel på de gamle præstegårdshavers idyl, som hedeselskabets havearkitekter nu ved reguleringer søger at bevare så meget som muligt af.*

Frøbedene er grundlaget for en planteskoles økonomi. Skal alle prikpleanter købes hjem, bliver fortjenesten mindre af flere grunde: For det første, fordi produktionsprisen ligger langt lavere end indkøbsprisen, og for det andet, fordi groprocenten bliver mindre som følge af transporten. — Der er nu forsøgsvis påbegyndt anlæg af frøbede i Guldager — i år ca. 4000 lb. m bede.

Alle planteskoler er nu forsynede med traktor og tilhørende specialredskaber — bl. a. højtrykssprøjter, der er uundværlige, hvis man ønsker sygdomsfri kulturer.

Planteskolebestyrer *I. Nyholm*, der i en årrække har ledet planteskolen, har som speciale interesseret sig meget for spiring og opbevaring af træfrø.

Til fortsatte undersøgelser vedrørende disse spørgsmål har han ved den i år stedfundne uddeling fra Dansk Videnskabsfond modtaget et beløb på 10 000 kr.

**Troldhede pladeindustri.** Medens det tidligere har været vanskeligt at forsyne fabrikken i ønskeligt omfang, for så vidt angår gran til troldtektproduktionen, er det i 1952 lykkedes at tilføre virksomheden sådanne mængder, som har været nødvendigt for at kunne oparbejde et passende lager. Af hensyn til en rationel udnyttelse af råtræet, skal fabrikkens lager af gran helst omfatte et års forbrug.

Forbruget af træ er ca. 3 gange større end før krigen.

Med udsigt til vanskelige afsætningsforhold for brænde og lign., må man se med største tilfredshed på virksomheder, som ved kemisk eller mekanisk omdannelse af træ er i stand til at skabe afsætning for et eventuelt overskud af småt træ. — Man må håbe at bestående virksomheder af den art vil lægge vægten på at anvende træ, der ikke på anden måde kan finde anvendelse, og at myndighederne til gengæld vil forstå, at det alt andet lige vil være fordelagtigere at opmuntre en indenlandsk industri, end at lukke op for en strøm af konkurrerende varer udefra.

**Hedeselskabets juletræssalg.** Det samlede salg af juletræer i 1952 var 115 747 stk. juletræer, svarende til ca. 70 store jernbanevognladninger, og 11 600 kg pyntegrønt, hvilket indbragte 202 849 kr.

De opnåede priser har været uforandrede fra 1951.

Træerne er hovedsagelig leveret fra private plantager fra Frederikshavn ned gennem Jylland til Krusaa.

Fra juletræssalgets start i 1912 og til 1951 har det årlige solgt svinget mellem 10 000 og 30 000 stk., dog er der et enkelt år — 1922 — solgt 57 000 stk.

Salget i 1952 er det største i juletræssalgets historie, og det skyldes, at det er lykkedes at få gennemført en ret betydelig eksport.

**Salg af grangrønt.** Der er i det forløbne år solgt praktisk talt det samme kvantum grønt som sidste år, nemlig 1465 tons, og fordelingen til grøntsorterne er også næsten den samme som sidste år.

Vækstforholdene var sidste år gode for nåletræer, og grøntet har gennemgående kunnet skaffes i god kvalitet. De alvorlige mølangreb, der for et par år siden gjorde det næsten umuligt at skaffe tilfredsstillende vare, synes nu at være næsten helt forbi.

Transportforholdene har ligeledes ændret sig så meget til det bedre, at man næsten helt har kunnet undgå de alvorlige ulemper, der i de foregående år fulgte af de mange transportstandsninger og vareophobninger ved Storebæltsoverfarten.

**Frøforretningen.** I 1952—53 er der som sædvanlig indsamlet kogler af bjergfyr, fr. bjergfyr, skovfyr, contortafyr, hvidgran, ædelgran, nordmannsgran samt en mindre portion birkefrø. Rødgrankogler og agern af vintereg var der ingen af, og kun en ubetydelig høst af lærk, og desværre var der også kun få kogler på ædelgran og nordmannsgran, hvilket var så meget mere beklageligt, som det viste sig umuligt at købe frø af disse arter andetsteds.

Den i sidste årsberetning omtalte forbedring af forholdene i klængstuen er ført et væsentlig skridt videre, idet der er indrettet en kedel med varmerør i stedet for de gamle udbrændte kakkelovne, så der er mulighed for at udføre klængningen hurtigere og ved en mere ensartet temperatur døgnet rundt, hvilket er af afgørende betydning.



Afsætningen af frøet og de tomme kogler er forløbet tilfredsstillende, men på grund af ovennævnte varmeinstallation, som er betalt af driften, har forretningen givet et mindre underskud.

Foruden den gamle frøforretning på 5. distrikt, som i en årrække har sikret hedeselskabets forbrug af frø af forskellig art uden at tilstræbe eller medføre et større driftsoverskud, har i det forløbne år også 3. plantage-distrikt indsamlet og fordelt velegnede frø fra distriktets bevoksninger.

**Maskincentralen.** Driftsåret 1952—53 har været godt. Alle maskinerne har været fuldt beskæftiget i ca. 9 måneder af året. Vintertiden har været benyttet til et grundigt eftersyn og reparation af maskiner og redskaber. Der er bygget et nyt maskinhus med forbindelse til det gamle, således at man nu disponerer over ca. 500 m<sup>2</sup> plads til maskiner og redskaber.

I årets løb er foretaget følgende nyanskaffelser: 1 stk. T. D. (70 HK) larvefodstraktor og udskiftet følgende maskiner: 3 stk. B. M. 20 (40 HK) traktorer, 1 stk. Fordson Major med fræser og 1 stk. Fordson Major Standard.

Maskinparken består herefter af følgende: 2 stk. T. D. 14 (70 HK) larvefodstraktorer (International Harvester), 2 stk. T. D. 6 (40 HK) larvefodstraktorer (International Harvester), 2 stk. 45 HK Hanomag fræsere, 1 stk. B. M. 20 (40 HK) Munktell, 2 stk. B. M. 21 (45 HK) Munktell (årgang 1952), 1 stk. B. M. 35 (35/40 HK) Munktell, ny model, 1 stk. B. M. 55 (50/55 HK) Munktell, ny model, og 1 Willys jeep.

Alle traktorerne er herefter dieseltraktorer.

**Dybdepløjning.** Der har i årets løb været meget stor interesse for dybdepløjning med maskincentralens 36" Bovlund plov. Ploven, som kan arbejde i indtil 1 m dybde og med en furebredde på 1,50 m, er anvendt såvel på hedearealer som på opdyrkede arealer. Landmænd, som i de foregående år har fået udført dybdepløjning, har konstateret gode resultater med hensyn til forøgelse af afgrøderne, og der foreligger derfor bestillinger på store arbejder i den kommende tid.

Af større arbejder, som dels er påbegyndt og dels afsluttet i årets løb, kan nævnes: *Dyrvig hede* mellem Hoven og Tarm: ca. 200 ha, *Sdr. Vium hede* syd for Tarm: ca. 250 ha, *Bur-Vemb hede* vest for Holstebro: ca. 250 ha, *Nr. Haldne-Biersted mose* ved Aalborg: ca. 180 ha.

I årets løb er ialt udført følgende arbejder: Planteriller til læhegn 707,6 km, planteriller til plantager 1011,7 ha, dybdepløjning og skrælpøjning af heder m. v. 1158,8 ha, knivharvning 503,1 ha, fræsning 196,7 ha og arbejde på timeløn 1829 timer.

Der er udført arbejde for 514 814 kr. hos 546 rekvirenter, heraf 62 læplantningslaug. Siden maskincentralens oprettelse i 1947 er udført arbejde for 1 830 000 kr.

I årets løb er anskaffet materiel for 126 084 kr. Der er nu anskaffet materiel for ialt 543 467 kr.

Maskincentralen har i det forløbne år arbejdet overordentlig tilfredsstillende, og der er grund til at udtale påskønnelse ikke alene til den lokale ledelse, men også til den store kreds af traktorførere, der har udvist den allerstørste omhu med deres maskiner, og i det hele taget været interesseret i, at virksomheden fik det bedst mulige omdømme.

# HØJGAARD & SCHULTZ <sup>A/S</sup>

KØBENHAVN N.

C. 7242 - RY. 7820

## BONNARØR

og

## CENTRIFUGALSTØBTE JERNBETONRØR

Uovertrufne i styrke og holdbarhed

Fremstilles i dimensioner fra 200 mm og opefter til vandledninger og afløbsledninger under alle lægningsforhold.

Referencer og brochurer tilsendes på forlangende.

Vore ingeniører står til rådighed med udarbejdelse af tilbud og projekter

Tårnsløsten  
Drænrør  
Baumadæk  
Tagsten  
Mursten

**KÄHLERS Teglværk**  
Korsør

**A/S SØNDERJYDSK  
FRØFORSYNING**

Frøavl & frøhandel

Aabenraa

Telefon 3047

**SIN**

Livsforsikring  
Livrenteforsikring  
Ulykkesforsikring  
Ansvarsforsikring  
Hospitalsforsikring  
Grundejerforsikring  
Automobilforsikring

tegner man

**NORDISK**

Livsforsikrings-A/S af 1897

Ulykkesforsikrings-A/S af 1898

Hovedkontor:

St. Kongensgade 128 - Grønningen 17, København K. - Telefon 2860

**Indhent tilbud**

**Krogsgades  
Cementstøberi**

v/ J. C. Halvorsen & sønner

Kontor:  
Dannebrogsgade 22, Aarhus  
Telefon 5019 . 5020

Ny fabrik i Vejlbj  
Tlf. Blisskov 9319


Alt i betonvarer D. S. 400

**Den Sjællandske  
Bondestands Sparekasse**

**Skive Cementstøberi**

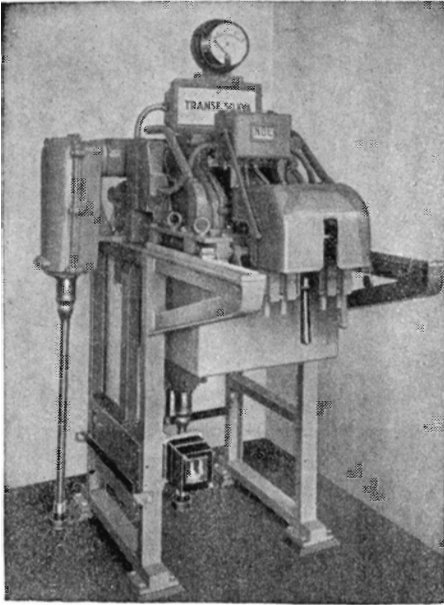
KNUD ØSTERGAARD  
Telefon 921

Normrør

med garantimærket 

Imprægnering

Brøndrør



Brug kapslet

højspændingsmateriel

**i afvandsanlæg, der skal  
tilsluttes højspændingsnet**

Det giver til en konkurrencedygtig pris

et driftssikkert anlæg,

et anlæg, der er uden fare for be-  
tjeningsmandskabet,

et anlæg, der kun kræver ringe plads

Forlang oplysninger, forslag og tilbud

**LAUR. KNUDSEN** MEKANISK ETABLISSEMENT A/S

ÅRHUS TLF. 27133

KØBENHAVN TLF. C. 1002

**Ellidshøj Kridt- og Kalkværk**

*v/ E. M. Christensen, Aarhus*

Telefon Ellidshøj 4 og Aarhus 7312

Fabrikation af jordbrugskalk samt foderkridtmel

A/S **Skive Marktrækontor**

Grundlagt 1896

Telefon 94 Skive

FRØAVL · FRØHANDEL

**Røde drænrør**

indtil 16" diameter

A/S Hvorslev Teglværk  
pr. Ulstrup - Telefon 67 Ulstrup

**Herning Hede-  
& Discontobank**

10—12 $\frac{1}{2}$ , 2 $\frac{1}{2}$ —5  
Telefon 5 · 273 · 720

**H. Theut**

VIBORG · Tlf 1559 · 1560

**Brunkul · Mergel · Kalk**

*Midtjydske Brunkul Industri*

Tlf. Kølkevej 28 x

*Katrinebjerg Teglværk*

Tlf. Hejnsvig 17

**Mursten — Drænrør**

**Verdens  
stærkeste  
Arbejdsstøvle**



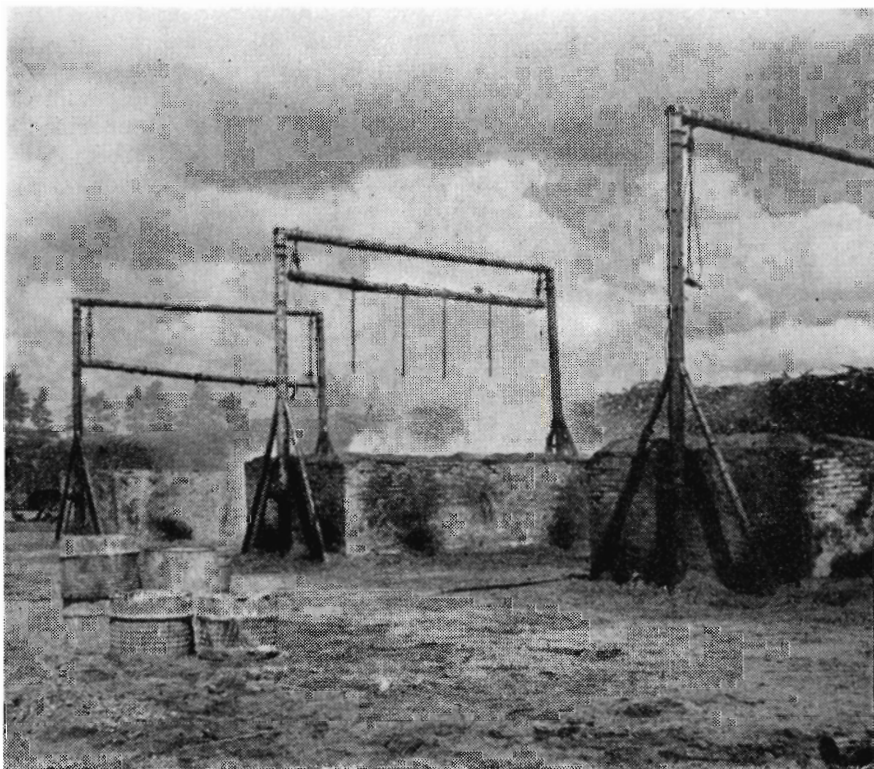
**CODAN**

**GULD·SEGL  
KVALITET**



**Virksomheden i Brande.** Hedeselskabet har fortsat sin virksomhed med oparbejdning af små graneffekter til høstativer, stakitter og lign., samt med fabrikation af trækulsgryn til foderbrug.

Med hensyn til *trækulsfabrikationen* må det, hvad regnskabet også viser, erkendes, at driftsresultatet har været mindre tilfredsstillende. — Virk-



*Trækulsfabrikation ved hedeselskabets virksomhed i Brande.*

somheden har i flere år trængt til en gennemgribende reparation og modernisering, og dette arbejde, der har stået på i 2 år og endnu ikke er afsluttet, har medført en ret mærkbar nedgang i produktionen. — Alene reparation af ovnene har i det forløbne år kostet 4000 kr. mere end året forud. — Der er imidlertid ingen grund til at frygte, at arbejdet med fremstilling af foderkul skal blive en dårlig forretning. — Efterspørgslen er stor og nøgterne kalkulationer viser, at produktionen kan gennemføres på lønnende vis.

Med stigende brændepriser og svigtende marked vil det iøvrigt være nødvendigt at arbejde med de muligheder, der på forskellig måde opstår for at sælge brændet i en omdannet form.

I årets løb er oparbejdet ca. 205 000 kg trækul, hvortil er medgået 4400 rm brænde.

I oparbejdningsvirksomheden er fremstillet 30 183 høstativer foruden færdige hegnselementer af forskellig art, ialt 1354 løb. m.

De samlede driftsindtægter har andraget 556 889 kr. og udgifter 551 989 kr.

**Præstegårdshaver.** Indtil 1. april 1953 er der indsendt anmodning om regulering af 156 haver. Der er udarbejdet reguleringsplaner for 107 haver, og arbejdet er afsluttet i 57 haver.

I årets løb har arbejds- og socialministeriet godkendt reguleringsplaner for 20 haver, og arbejdet vil blive afsluttet i løbet af foråret for 15 havers vedkommende.

Reguleringsplaner for 12 haver er indsendt til ministeriets godkendelse.

Den 26. juli 1952 blev der udsendt en skrivelse til sognepræsterne i de forskellige pastorater, hvori man henstillede til dem, såfremt de ønskede en regulering af præstegårdshaven udført, at indsende begæring herom til hedeselskabet inden 1. oktober. Denne skrivelse medførte dog kun enkelte henvendelser, hvorfor man må gå ud fra, at behovet for hedeselskabets medvirken ved regulering af præstegårdshaver nu i det store hele må være opfyldt.

Menighedsrådene har for en del af de tilmeldte 156 haver trukket deres anmodning om regulering af haven tilbage, og det forventes, at man helt kan afslutte reguleringen af præstegårdshaverne i løbet af foråret 1954.

## **Grundforbedringsvirksomheden.**

Under dette afsnit vil der blive redegjort for hedeselskabets virksomhed med planlægning og gennemførelse af 1) *landvindingsarbejder*, hvorved der i denne forbindelse forstås alle de forskellige hovedafvandingsarbejder — vandløbsreguleringer, større rørlægningssarbejder, kunstige afvandinger, inddignings- og inddæmningsarbejder samt fælleskultiveringer m. v. —, der gennemføres med støtte af landvindingsloven, 2) *grundforbedringsarbejder* — detailafvandinger i det væsentligste dræninger, mindre vandløbsreguleringer, kultiveringer —, der gennemføres i henhold til grundforbedringslovens bestemmelser, 3) *kunstige vandinger* samt 4) *mergel- og kalkvirksomheden*.

Det samlede landvindingsarbejde har i 1952 været af lignende omfang som i det foregående år, hvorimod grundforbedringsarbejdet har været ca. 15 % større end i 1951. De *fuldførte* landvindings- og grundforbedringsarbejder har i det forløbne år været af væsentlig større omfang end året før og har omfattet ca. 4700 med et interesseret areal på ca. 27 700 ha og en bekostning på ca. 37,9 mill. kr. Med hensyn til mergel- og kalkvirksomheden, så har denne også haft et lignende omfang som året før.

### **Landvindingsarbejderne.**

Hedeselskabets kulturtekniske afdeling har gennem tiderne haft til hovedopgave at projektere og bistå ved gennemførelsen af hoved-

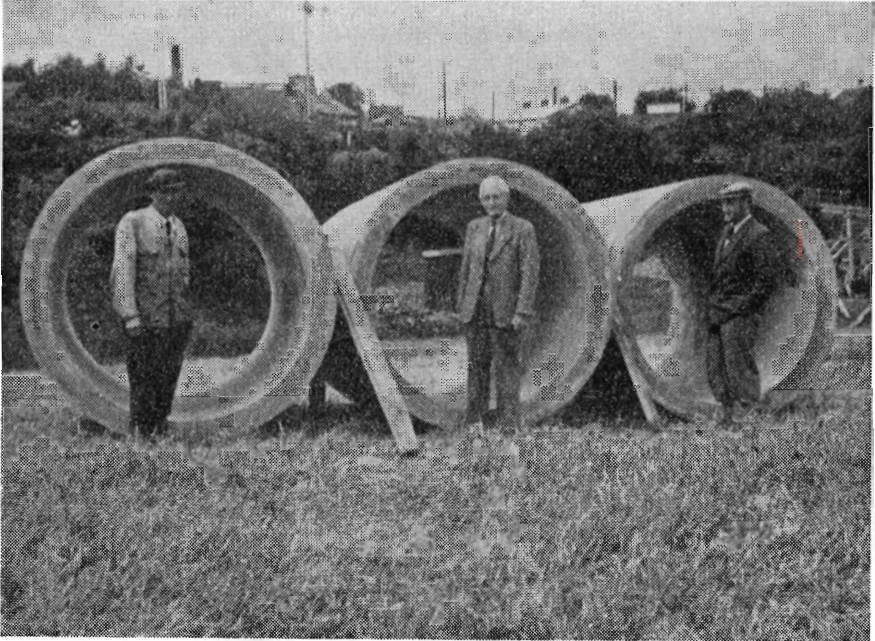




*Udgravning gennem højt terræn af afvandingskanal for at kunne gennemføre afvandningen af Skinkelsø og Hagerup sø ved Frederikssund. Ved afvandningen indvindes ca. 300 ha.*

afvandingsarbejder, bekostelige arbejder, der oftest ikke i sig selv løser problemerne for de omhandlede arealer, men må efterfølges af detailafvandings- og kultiveringsarbejder. Når henses til bekostningen er det forklarligt, at mange lave og ubeskyttede arealer fik lov at henligge som helt eller delvis uproduktive områder, idet lodsejerne — navnlig i de dårlige tider for landbruget — ikke turde binde an med sådanne større afvandingsopgaver. Medens grundforbedringsloven kunne holde gang i dræningsarbejdet, ja endog klækkeligt forøge dette under og lige efter kriseårene i trediverne, var hovedafvan-

dingsarbejdet i en periode helt ved at gå i stå og kun i beskedent vækst sidst i trediverne. Dette var meget beklageligt, fordi de omhandlede arealer ofte jordbundsmæssigt set er førsteklases, så deres afvanding og kultivering ville være en god forretning, og fordi me-



*Centrifugalstøbte jernbetonrør, længde 265 cm, indiv. diameter 155 cm, godstykkelse 16,5 cm, vægt pr. stk. ca. 5500 kg. Anvendt til gennempresning under 2 jernbaner i en længde af henholdsvis 16 m og 24 m i forbindelse med regulering og rørlægning af amtsvandløbet »Rævs å« ved Odder. Rørene er leveret af Højgaard & Schultz, København, medens gennempresningsarbejdet er udført af K. N. og A. Østergaard, Vejle. Fot. I. C. P.*

gen arbejdsløshed kunne være undgået. Landvindingsloven af 14. november 1940 ændrede dette forhold totalt, og arbejdet med hovedafvandingsopgaverne fik et opsving af en hidtil ukendt størrelse, hvilket gav kulturteknisk afdeling og i nogen grad mose- og engafdelingen meget arbejde.

Det var naturligt, at en lovgivning, der gav mulighed for statstilskud på indtil  $\frac{2}{3}$  af samtlige anlægsudgifter og for særdeles gode låne- og afbetalingsvilkår for lodsejernes part af anlægsudgifterne, fremkaldte et stort antal landvindingsager i starten, men også i de efterfølgende år fremkom der et stort antal anmodninger om udar-



bejdelse af projekter. Det må dog erkendes, at anmodninger om nye projekter er gået væsentligt ned i de senere år, hvilket i og for sig er forståeligt. Dels har man nu behandlet de områder, der har været forholdsvis lette og billige at gøre istand, dels holder landmændene



*Nedlægning af 110 cm betonrør med fals i Røvs å. Rørenes længde er 110 cm, godstykkelse 17 cm og vægt ca. 1600 kg. Rørene lægges i en dybde fra 3,5 m til 6.0 m. Fot. I. C. P.*

igen, idet de er klare over, at arbejder, der gennemføres nu, bliver gennemført til høje priser, medens man ikke har sikkerhed for, at priserne på landbrugsprodukterne vil holde sig i den periode, hvor udgifterne skal afdrages.

#### **Landvindingsarbejdets omfang.**

I løbet af kalenderåret 1952 er der på landvindingsudvalgets beredskabsliste optaget ialt 40 sager med et samlet interesseret areal på 3308 ha og med en anslået bekostning på ialt 5 672 200 kr. Her udover er der endvidere til øjeblikkelig udførelse uden forudgående optagelse på beredskabslisten godkendt 4 sager med et interesseret areal på 2593 ha og en bekostning på 1 560 000 kr. En sammenlignende

oversigt over samtlige hidtil godkendte landvindingsarbejder ser her-  
 efter således ud:

Godkendte arbejder i årene	Antal arbejder	Overslag mill. kr.	Areal ha
1940—46 .....	688	77,8	74.953
1947.....	55	10,2	7.425
1948.....	17	2,5	2.655
1949.....	9	1,3	1.008
1950.....	35	6,4	6.546
1951.....	44	10,5	15.959
1952.....	44	7,2	5.901
Ialt...	892	115,9	114.447

Af de anførte 892 arbejder er 654 med en samlet bekostning på 85,25 mill. kr. og et interesseret areal på 66 844 ha. projekteret af Hedeselskabet.

De fuldførte og regnskabsmæssigt helt afsluttede sager udgør for kalenderåret 1952 ialt 68 arbejder med et interesseret areal på 7700 ha og en samlet bekostning på 8,40 mill. kr. En opgørelse over de hidtil fuldførte og regnskabsmæssigt afsluttede sager stiller sig herefter således:

Kalender- år	Projekteret af					
	Hedeselskabet			Andre		
	Antal	Areal ha	Anlægssum kr.	Antal	Areal ha	Anlægssum kr.
Indtil 1/1 1947.	202	7238,61	8.062.416	72	3836,14	2.596.905
1947.....	31	2934,16	3.114.947	9	1305,52	1.008.815
1948.....	43	2358,68	3.710.857	10	8773,15	1.250.441
1949.....	37	7380,67	8.637.907	14	2299,48	1.680.310
1950.....	41	2641,39	4.098.971	20	1555,96	2.834.104
1951.....	52	4539,29	8.399.899	19	755,58	1.223.317
1952.....	44	6912,90	6.919.215	24	786,80	1.479.399
Ialt.....	450	34.005,70	42.944.212	168	19.312,63	12.073.291

Den 1. januar 1953 omfattede landvindingsudvalgets beredskabsliste følgende sager:

Projekteret af	Antal	Overslag kr.	Areal ha
Hedeselskabet .....	20	2.331.500	1625,1
Andre .....	3	283.000	135,0
Ialt...	23	2.614.500	1760,1

### Landvinding på søterritoriet.

Som det fremgår af det foran anførte, har landvindingsarbejdet været af betydeligt omfang. Det er derfor mærkeligt at konstatere, at bortset fra tørlægningen af *Lumby Strand* ved Odense, der gennemførtes som landvindingsarbejde i årene 1942—46, og hvorved ca. 500 ha vandområde og ca. 500 ha lave randarealer nu er forvandlet til frugtbart agerland og det tidligere vandområde koloniseret med 19 landbrug og 6 gartnerier, samt bortset fra et igangværende mindre udtørringsforetagende ved Hestehoved i Nakskov fjord (ca. 21 ha), er det ikke lykkedes hedeselskabet at få nogle af sine efterhånden ikke så få udtørringsprojekter gennemført, idet bl. a. protester fra naturfredningsfolk og fiskere har været afgørende for myndighederne, hos hvem også dette ræsonnement, at landvindingsmidlerne i første række skulle benyttes til at gennemføre afvanding af lave, sumpede arealer, der kræver mindre statstilskud, gjorde sig gældende.

Som nævnt i indledningen til denne årsberetning er landbrugsarealet her i landet i betydelig tilbagegang. Til imødegåelse heraf bør man fæste opmærksomheden på de lavvandede jordarealer m. v. Hedeselskabet har derfor undersøgt, hvilke sådanne arealer der vil kunne komme i betragtning, og en oversigt over disse arealer er den 23. januar 1953 indsendt til landbrugsministeriet, idet hedeselskabet samtidig har anmodet ministeriet om at søge udvirket, at der af staten stilles en 3-årig bevilling på 100 000 kr. årlig, første gang i finansåret 1953—54, til rådighed for en grundig undersøgelse af jordbundsforholdene i de omhandlede havområder.

Oversigten omfatter 73 vandområder, hvor det på forhånd må skønnes teknisk muligt og — under forudsætning af tilfredsstillende jordbundsforhold — formentlig tillige økonomisk forsvarligt at søge gennemført landvinding med henblik på at skabe nye landbrugsare-





*Traktortrukken vogn (fra H. Sønderby, Tarm) påmonteret mergelspreder.  
I forgrunden kan man se den jævne fordeling af mergelen på marken.*

aler. I oversigten er desuden anført de lavtliggende randarealer, der ved tørlægningerne vil få forbedrede afvandingsforhold.

	Vandareal ha	Randareal ha	Areal ha
Øerne .....	69.923	15.235	85.158
Jylland .....	37.441	11.300	48.741
Landet ialt .....	107.364	26.535	133.899



Fordelingen efter størrelse af vandområderne er

Over 10 000 ha	1 område	med ialt 16 075 ha vandområde
5000—10 000 »	6 »	» » 44 230 » »
2500— 5 000 »	5 »	» » 18 966 » »
1000— 2 500 »	10 »	» » 14 147 » »
500— 1 000 »	10 »	» » 6 646 » »
100— 500 »	23 »	» » 6 250 » »
under 100 »	18 »	» » 1 050 » »

---

ialt 107 364 ha vandområde

---

Af de ca. 134 000 ha er der af afdelingen for undersøgelser og forsøg foretaget jordbundsundersøgelser for godt 24 000 ha. Der mangler således jordbundsundersøgelser for ca. 110 000 ha, for at man kan udtale sig nærmere om betimeligheden af at gå i gang med projekteringen af udtørringsanlæg for dette restareal.

At staten har interesse i udtørringer fra søterritoriet med henblik på at forøge landbrugsarealet, har allerede manifesteret sig ved, at landbrugsminister Jens Sønderup den 4. februar 1953 har fremsat forslag til lov om ændring i landvindingsloven og til forslaget har knyttet følgende bemærkninger:

»Efter loven af 14. november 1940 om landvinding har landbrugsministeriet kun bemyndigelse til at træffe foranstaltninger til landvinding m. m., når der foreligger anmodning af interesserede lodsejere og indstilling fra statens landvindingsudvalg.

Da det imidlertid i visse tilfælde vil være af betydning også at kunne foretage landvindingsforanstaltninger, selvom der ikke foreligger begæring herom fra interesserede lodsejere, foreslås landbrugsministeren bemyndiget til ved landvinding på søterritoriet, hvor lodsejerinteresserne må skønnes ubetydelige i forhold til sagens omfang, efter indstilling fra landvindingsudvalget at bestemme, at foranstaltningerne kan foretages, selvom ingen lodsejeranmodning foreligger.

I denne forbindelse foreslås tillige, at staten i de tilfælde, hvor de indvundne arealer tilfalder denne, efter indstilling fra landvindingsudvalget kan udrede samtlige udgifter, dog således at de lods ejere, der af afvandingskommissionen skønnes at have nytte af udførelsen, skal yde et bidrag, der fastsættes ved forlig eller kendelse af kommissionen under hensyn til den nytte, hver enkelt ejendom

har af foranstaltningens gennemførelse. Endvidere foreslås det, at landvindingsudvalget af hensyn til fiskeriets interesser udvides med en repræsentant for fiskeriministeriet.

De øvrige ændringsforslag går hovedsagelig ud på at bringe lo-



*Gravemaskinen lægger røret på plads. Gennem røret ses overkanten af det sidst lagte rør og foran ses den anden gravemaskines grab ved at udgrave for det kommende rør. Rørleverancen til det omhandlede arbejde i Rævs å andrager godt 200 000 kr. Fot. I. C. P.*

ven i overensstemmelse med de i den øvrige lovgivning gennemførte ændringer.«

Lovændringsforslaget, hvis hovedpunkt er dette, at staten i modsætning til nu vil kunne tage initiativ til landvinding på søterritoriet, hvor lodsejerinteresserne må skønnes ubetydelige, blev stadfæstet den 31. marts 1953. Og der er herefter næppe tvivl om, at den nye lov, specielt hvis en systematisk jordbundsundersøgelse af de lavvandede arealer bliver foranstaltet og falder gunstigt ud, vil medføre, at hedeselskabet vil få overdraget mange udtørringsopgaver.

(Fortsættes.)

Sikkerhed i Danmarks jord,  
land og by



Cirkulerende kasseobligationer ca. 2,0 milliarder kroner

Foreningens indskrivningsafdeling modtager til gratis opbevaring og forvaltning  
obligationsbeløb fra kr. 10.000

Jarmers Plads 2, København V., tlf. C. 8501

## Randers

MØRTELVÆRK OG  
BETONRØRSFABRIK

v/ Marius Ødum  
Kristrup pr. Randers  
Tlf. 400 Randers fri not.

Kun  $\triangle$  mærkede varer føres  
Største lager  
Bedste kvaliteter  
Forlang tilbud

## Bjerringbro

Cementwarefabrik

ved Th. Petersen  
Telf. 111 Bjerringbro

ALLE  
 $\triangle$  MÆRKEDE RØR  
Imprægnerede  
og uimprægnerede

Stort lager  
Altid leveringsdygtig

Aktieselskabet  
**L. Hammerich & Co.**  
Specialforretning i bygningsartikler  
Grundlagt 1854 · Tlf. 2 71 55 (3 lin.)  
Aarhus



## Brostrøms

**Planteskole**

VIBORG  
ved C. Nielsen  
Telefon 42

leverer alle planter for  
HAVE, MARK og SKOV  
Hårdføre og veldrevne arter  
for ethvert formål

## Kjellerup Betonwarefabrik

ved I. T. Birk · Telefon 45 Kjellerup  
Efter kl. 17: Rødkjærsbro telefon 14

FØRER KUN  $\triangle$  MÆRKEDE VARER

Alle arter betonvarer til afvanding og kloak føres  
FORLANG TILBUD

## Sydvestjydske Teglværkers Salgskontor

Telefon 58

Ølgod

Telefon 59

**SPRIT**  
til teknisk Anvendelse.





## ANVEND TØRVESTRØELSE VED DRÆNING . . .

På jorder med fintsandet undergrund kan en tilsanding af drænrørene forebygges ved anbringelse af et lag tørvestrøelse (»hundekød«) omkring stødfugerne.

Spørg hedeselskabet



## A/s Fiskbæk Briketfabrik

Herborg 12

### Jydsk Skovfrø

Løndal pr. Addit - Tlf. Burgårde 6 u

Frøindsamling i godkendte og udvalgte bevoksninger  
Alt frø leveres med angivelse af afstamning og spireevne  
Klængning og opbevaring for skovdistrikter

Prisliste sendes på forlangende

### RESENBRO

CEMENTSTØBERI

v/ ingeniør C. G. Madsen  
Telefon 34

Prima betonør efter dansk  
ingeniørforenings normer

Mrk.  $\triangle$  i alle gangbare dimen-  
sioner fra 10-60 cm såvel med  
som uden muffe

### HØJSLEV TEGLVÆRKER A/S

Prima, røde drænrør

i størrelse fra 2 til 15 tommer . Indhent tilbud Tlf. Højslev 3

### HAMMERUM HERREDS

Spare- og Laanekasse

Herning - Telf. 10 . 314

Østergade 6

Kontortid: 10-12,30 og 14,30-17



Alle arter jordbrugskalk -

SKANDINAVISK KALK & KRIDT 1/2

Hasseris - Aalborg telefon 9253 - Alba 10650

Værket telefon Sdr. Tranders 110



7411 101 GRANHØJ - AALBORG 7411 999

Katalog sendes  
gratis paa  
Forlangende

### Røde drænrør 2''-12''

● Fredenshøj Teglværk  
Aabenraa . Telefon 2127

### PALUDANS PLANTESKOLE

--- KLARSKOV ---

130 tdr. land

Skovplanter, hæk- og  
hegnplanter, allétræer

Forlang prisliste

TELEFON KLARSKOV NR. 9

### Varde Bank

Esbjerg afdeling

Kongensgade 62  
og fiskerihavnen

### Petersværk Betonvare-Industri

Nørresundby . Telf. 1055 (2 lin.)

Alt i betonvarer efter D. S. 400

Renseanlægget »Ringtanken« (Dansk patent nr. 59820)

### Rødkjærbro Cementvarefabrik

ved I. T. Birk . Telef. Rødkjærbro 14

FØRER KUN  $\triangle$  MÆRKEDE VARER

Alle arter betonvarer til afvanding og kloak føres

Forlang tilbud



# Trifolium Frø



KØBENHAVN

RANDERS



## Midtjydske Teglværkers Salgskontor S. m. b. A.

TELEFON SKIVE 1030

Alle størrelser i drænrør leveres

TELEFON VIBORG 1330

### Aarhus Privatbank

Stiftet 1871

Aarhus: Hovedkontor  
København: Nygade 1

Aktiekapital og Reserver  
andrer ialt ca. Kr. 23.100.000,—

**RØDE DRÆNRØR**  
føres altid på lager fra 2" til 8" - Tilbud til tjeneste  
**A/S GAMMELGAARD TEGLVÆRK**  
Telefon 187 . Skive

### Teglværkernes SALGSKONTOR

ESBJERG  
Telefon 265 . 546

**Drænrør**  
2" - 15"  
Mursten - Tagsten

### Hulkjærhus Planteskole

RØDKJÆRSBRO  
Telefon Ans 25

*Planter til skove,  
læhegn og haver*

**Den er rigtig!**



DEN  
ER FRA

**Zinck** GODT-  
HAAB

### Stenvad

Cementstøberi

Telf. 6 Stenvad  
Arnold Westmark

Alle  $\triangle$  mærkede rør føres  
Altid leveringsdygtig

### SPEJLBORGS PLANTESKOLE

BRØNDERSLEV  
Telefon 382

SKOV-, LÆ-  
OG HÆKPLANTER

# ANDELSBANKEN

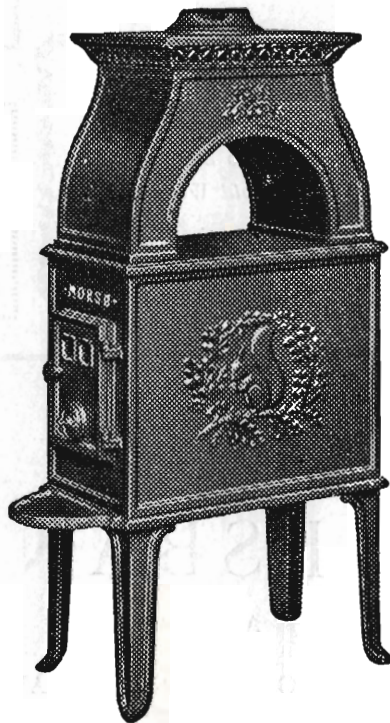
A. m. b. a.

HOVEDKONTOR: KØBENHAVN

29 afdelinger og 71 kontorer i provinsen

Andelskapital og reserver kr. 61.000.000

# Morsø Støbejerns



AKTIESELSKABET  
**N.A. Christensen & Co.**  
KØB HOFLEVERANDØR  
NYKØBING MORS

Redaktionsudvalg: Afdelingsleder, skovridder B. Steenstrup (formand),  
forstander N. C. Nielsen og civilingeniør A. Fredborg.

Redaktør: Har. Skodshøj.

Carlo Mortensens Bogtrykkeri, Viborg