

HEDESELSKABETS TIDSSKRIFT

Oplag: 19.800

Nr. 10



15. august

73. årg.

UDGIVET AF DET DANSKE HEDESELSKAB

1952



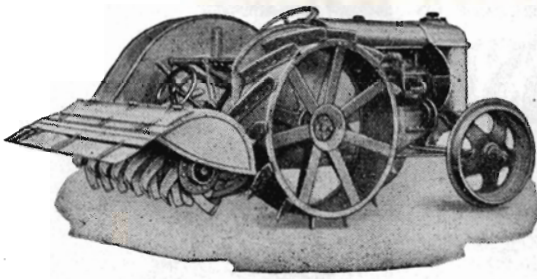
naar og hvor
De ønsker det
fra

DVI

VANDINGSANLÆG
-omgaaende Levering
-forlang Brochure,

DANSK VANDINGS INDUSTRI
PROJETERING . FABRIKATION
INGENIØR HOLGER ANDERSEN
SNOGHØJ FREDERICA . TELEFON ERRITSØ 125

Den danske jordfræser



leveres i 3 størrelser:

Traktorfræseren

til kultivering af mose- og engarealer eller til arbejde i større plantager og i det almindelige landbrug, hvor man ønsker en intensiv behandling af jorden, samt

D. P. 60 og D. P. 50

tohjulede gartnerfræsere, som kan ommonteres til traktorer og anvendes i forbindelse med andre redskaber som plov, kultivator m. m.

Aktieselskabet

CHR. ANDERSENS MASKINFABRIK

Holbæk - Telf. 52 . 752 . 1239 - Telegram-adresse: Acam

SIN

Livsforsikring
Livrenteforsikring
Ulykkesforsikring
Ansvarsforsikring
Hospitalforsikring
Grundejerforsikring
Automobilforsikring

tegner man

NORDISK

Livsforsikrings-A|S af 1897

Ulykkesforsikrings-A|S af 1898

Hovedkontor:

St. Kongensgade 128 - Grønningen 17, København K. - Telefon 2860

Indhent tilbud

Herning Hede- & Discontobank

10—12¹/₂, 2¹/₂—5
Telefon 5 . 273 . 720

PALUDANS PLANTESKOLE

--- KLARSKOV ---
130 tdr. land

Skovplanter, hæk- og
hegnplanter, allétræer

Forlang prisliste

TELEFON KLARSKOV NR. 9



Brostrøms

Planteskole

VIBORG
ved C. Nielsen
Telefon 42

leverer alle planter for
HAVE, MARK og SKOV
Hårdføre og veldrevne arter
for ethvert formål

FYENS LANDMANDSBANK ODENSE

Vestergade 33 - Telf. 46 (6 lin.) - Rigst. 36

Åben 9¹/₂—12¹/₂ og 14—16, lørdag 9¹/₂—12¹/₂
Udfører alle bankforretninger



DEN
ER FRA

Zinck

GODT-
HAAB

SPRIT 
til teknisk Anvendelse.

AKTIESELSKABET
NORDISK BRANDFORSIKRING

ALLE ARTER FORSIKRINGER
GRØNNINGEN 25 - KØBENHAVN

Dansk Andels
Cementfabrik
Nørresundby



Prima
Portland
Cement

„RECORD“



HURTIGHÆRDENDE
PORTLAND CEMENT

DANSK ANDELS CEMENTFABRIK
NØRRESUNDBY

Special-
cement
„Record“

Skovarbejderskolen

afholder i kursusæsonen 1952-53 seks kursus, hvoraf de tre første herved averteres, de øvrige kursus vil blive averteret snarest muligt.

Kursus nr.

- 1) 11. septbr. til 9. oktbr. 1952
- 2) 16. oktbr. til 13. novbr. 1952
- 3) 20. novbr. til 18. decbr. 1952

Det tilrådes folk fra udprægede nåletræsdistrikter at søge ophold på kursus nr. 4, der vil blive afholdt i januar måned 1953, og som vil blive lagt til rette med særlig henblik på arbejdet i disse skove. Ansøgning om optagelse på kursus indsendes til skovarbejderskolen, Kage ru p St. Ansøgningskemaer og skoleplan fås ved henvendelse hertil.

GUGKALK
fører Afgrøderne

De penge kommer igen
med gode renter,
for hvilke man GUGKALK
til marken hentes.

Gug Kalkværk $\frac{A}{S}$
Elmealle 2, Aalborg, Tlf. 2908

FRØKONTORET

(for undersøgt markfrø)
— Grundlagt 1887 —

KOLDING
Telefon 43

A. Philipsen & Co.

Sct. Mathiasgade 58 . Viborg
Elektriske anlæg
Vandværksanlæg
Telefon 173 og 174

Frøavlscenret

HUNSBALLE

Holstebro - Tlf. 533
Frøavl og frøhandel

**Den Sjællandske
Bondestands Sparekasse**

Aktieselskabet
De danske
Sukkerfabrikker
København

**SPEJLBORGS
PLANTESKOLE**

BRØNDERSLEV
Telefon 382

SKOV-, LÆ-
OG HÆKPLANTER



HØJSLEV TEGLVÆRKER A/S

Prima, røde drænrør

i størrelse fra 2 til 15 tommer . Indhent tilbud Tlf. Højslev 3



Jydsk Skovfrø

Løndal pr. Addit - Tlf. Burgårde 6 u

Frøindsamling i godkendte og udvalgte bevoksninger
Alt frø leveres med angivelse af afstamning og spireevne
Klængning og opbevaring for skovdistrikter

Prisliste sendes på forlangende

Kaas- Briketter

Hovedforhandler:

Nordjyllands

Kulkompagni

Nørresundby

Telf. 4227 . 4228

Fabrik: Kaas

Telf. Kaas 11

Mejeriernes og Landbrugets ULYKKEFORSIKRING

Telefon 14950
Gensidigt selskab



Ansoarsforsikring



Reventlowgade 14
København V.



Automobilforsikring

Ellidshøj Kridt- og Kalkværk

v/ C. N. Christiansen, Aarhus

Telefon Ellidshøj 4 og Aarhus 7312

Fabrikation af jordbrugskalk samt foderkridtmel

HAMMERUM HERREDS

Spare- og Laanekasse

Herning - Telf. 10 . 314

Østergade 6

Kontortid: 10-12,30 og 14,30-17

Løve Garn

Aktieselskabet Holger Petersen

Købmagergade . København K.



AEROLIT

DANSK SIKKERHEDSPRÆNGSTOF

Hedeselskabets

Tidsskrift

Nr. 10

15 august 1952

73. årg.

Indtrædende medlemmer indtegnes hos selskabets forretningsførerere. Medlemsbidraget er enten årlig mindst 5 kr. eller en gang for alle mindst 100 kr. Større bidrag modtages gerne. Tidsskriftet udgår ca. 16 gange årligt og sendes uden vederlag til selskabets medlemmer. Annoncer bedes sendt til Hedeselskabets hovedkontor, Viborg. Annoncepris 50 ere pr. mm. Oplag 19.800 eksemplarer.

Indhold: Årsberetning 1951—52. (Slutning). — Hedeselskabets årsmøde i Svendborg den 24. og 25. juni. — I få ord.

Årsberetning 1951—52

ved

direktør Niels Basse.

(Slutning.)

Laboratoriet.

I året 1951 er ialt udført 114 287 analyser mod 94 751 i 1950. Den store fremgang skyldes i første række det forøgede antal jordbundsanalyser, men også antallet af brændselsanalyser er — efter den betydelige nedgang i 1950 — steget stærkt igen. Fordelingen af de forskellige analyser er iøvrigt følgende:

1. Brændselsanalyser, ialt 7288, der vedrører 867 prøver af tørv, 957 af tørvejord, 75 af tørvesmuld, 179 af formbrændsel, 1338 af brunkul, 14 af stenkul, 2 af kulsmuld, 2 af kokssmuld og 20 af briketter. Analyserne omfatter 1355 brændværdibestemmelser, 2431 vandbestemmelser, 3443 askebestemmelser og 5 svovlbestemmelser.

Kvaliteten af *færdige tørv* og *formbrændsel* kan man få et indtryk af ved betragtning af nedenstående tabel, hvor en opgørelse over

| Analyser | Tørv | | Formbrændsel | |
|---|--------------|------------------------|--------------|------------------------|
| | Antal 757 | Fordelings- procent | Antal 130 | Fordelings- procent |
| Vand+aske under 35 %/o ... | 208 | 27,5 | 5 | 3,8 |
| — + — 35—42 %/o..... | 245 | 32,3 | 52 | 40,0 |
| — + — 42—50 %/o..... | 192 | 25,4 | 61 | 46,9 |
| — + — 50—60 %/o..... | 100 | 13,2 | 11 | 8,5 |
| — + — over 60 %/o..... | 12 | 1,6 | 1 | 0,8 |
| Prøver m. over 30 %/o aske i tørstoffet (ulovlig vare).. | 22 | 2,9 | 14 | 10,8 |

analyser af de fra prøveudtagerne og prisdirektoratet indsendte prøver viser fordelingen over de forskellige intervaller med hensyn til samlet vand- og askeindhold.

Prøverne er alle udtaget i Jylland, og for tørvenes vedkommende indsendt hovedsagelig af prøveudtagerne (i ca. 90 pct. af tilfældene), medens de for formbrændelets vedkommende udelukkende er indsendt af prisdirektoratet.

Det ses af tabellen, at analyserne tyder på, at kun ca. halvdelen af det i hele landet producerede og leverede tørvebrændsel har haft en kvalitet, der ligger på den rigtige side af de 42 pct. vand+aske.

For de *brunkulsprøver*, ialt 1145, der er indsendt af Statens Brunkulstilsyn, er ligeledes foretaget en opgørelse af analyserne, for så vidt angår fordelingen over de forskellige intervaller med hensyn til nyttig (effektiv) brændværdi i foreliggende tilstand, som for brunkulenes vedkommende er grundlaget for prisansættelserne ab leje. Det skal anføres, at brunkul, der med sit indhold af fugtighed i lejet har en nyttig brændværdi af under 1950 varmenheder (k. Cal.), hverken må sælges eller transporteres med automobil eller jernbane. I nedenstående tabel er resultaterne opført. Til sammenligning er tilføjede resultaterne for årene 1944 og 1945 opført.

Det ses, at medens prøverne i 1944 og 1945 i over $\frac{2}{3}$ af samtlige tilfælde havde en brændværdi, der lå mellem 2200 og 2700 varme-

Beliggenhed af effektiv (nyttig) brændværdi.

| Effektiv (nyttig) brændværdi k.Cal. | Året 1944 | | Året 1945 | | Året 1951 | |
|--|-----------------|-----------------------------|-----------------|-----------------------------|-----------------|-----------------------------|
| | Antal prøver | For- delings- procent | Antal prøver | For- delings- procent | Antal prøver | For- delings- procent |
| under 1000 | 0 | 0,0 | 6 | 0,3 | — | — |
| 1000—1200 | 1 | 0,0 | 2 | 0,1 | — | — |
| 1200—1400 | 1 | 0,0 | 2 | 0,1 | 2 | 0,2 |
| 1400—1600 | 8 | 0,3 | 12 | 0,5 | 6 | 0,5 |
| 1600—1800 | 44 | 1,5 | 29 | 1,1 | 55 | 4,8 |
| 1800—1950 | 122 | 3,9 | 96 | 3,8 | 148 | 12,9 |
| 1950—2200 | 519 | 16,5 | 418 | 16,2 | 295 | 25,8 |
| 2200—2450 | 1168 | 37,0 | 970 | 37,7 | 353 | 30,8 |
| 2450—2700 | 956 | 30,3 | 765 | 29,7 | 238 | 20,8 |
| 2700—2950 | 238 | 7,5 | 210 | 8,2 | 42 | 3,7 |
| 2950—3200 | 66 | 2,1 | 41 | 1,6 | 5 | 0,4 |
| 3200—3400 | 13 | 0,4 | 14 | 0,5 | 1 | 0,1 |
| 3400—3600 | 11 | 0,4 | 2 | 0,1 | — | — |
| 3600—3800 | 3 | 0,1 | 1 | 0,0 | — | — |
| 3800—4000 | 1 | 0,0 | 3 | 0,1 | — | — |
| 4000—4200 | 1 | 0,0 | 1 | 0,0 | — | — |
| over 4200 | 1 | 0,0 | 1 | 0,0 | — | — |
| | 3153 | 100,0 | 2573 | 100,0 | 1145 | 100,0 |

enheder (k. Cal.), så lå prøverne i 1951 kun i godt halvdelen af tilfældene i dette interval. Endvidere ses, at over 18 pct. af de indsendte prøver havde en nyttig brændværdi på under 1950 varmeeenheder mod ca. 6 pct. i 1944 og 1945.



Fra hedeselskabets laboratorium.

Når analyserne viser, at gennemsnitskvaliteten, der ellers har ligget meget konstant i de tidligere år, er noget lavere i 1951, skyldes det sikkert, at en del dårlige lejer, som ellers har været taget ud af produktionen, atter er kommet i gang for at imødekomme ønsket om en så stor produktion af brunkul som muligt.

2. Jordbundsanalyser, ialt 99 843, der omfatter 69 146 reaktionstal (pH), 12 kalkbehovbestemmelser, 15 576 fosforsyre- og fosfattal, 14 560 kaliumtal, 259 mangantal, 240 kobbertal og 50 ledningstal.

For mergelselskaberne er der i årets løb undersøgt 24 885 prøver, der med hensyn til reaktionstal fordeler sig på følgende måde:

Mineraljorder.

| Reaktionstal | under 5,0 | 5,0—6,0 | 6,1—7,0 | over 7,0 | Ialt |
|---------------------------|-----------|---------|---------|----------|--------|
| Antal prøver..... | 609 | 7345 | 14.364 | 1043 | 23.361 |
| Procentisk fordeling..... | 2,6 | 31,4 | 61,5 | 4,5 | 100 |

Humusjorder.

| Reaktionstal | under 4,0 | 4,0—5,0 | 5,1—6,0 | over 6,0 | Ialt |
|---------------------------|-----------|---------|---------|----------|------|
| Antal prøver..... | 26 | 409 | 1031 | 58 | 1524 |
| Procentisk fordeling..... | 1,7 | 26,8 | 67,7 | 3,8 | 100 |

I 5330 af disse prøver er tillige foretaget bestemmelser af fosforsyretil og kaliumtal, der fordeler sig indenfor nedenfor anførte grupper, som oversigten viser:

| Fosforsyretil F_t | 0—4 | 4—6 | 6—8 | over 8 | Ialt |
|---------------------------|------|------|-----|--------|------|
| Antal..... | 2498 | 2302 | 317 | 213 | 5330 |
| Procentisk fordeling..... | 47 | 43 | 6 | 4 | 100 |

Højeste F_t : 21,5
Laveste — : 0,7

| Kaliumtal T_K | 0—4 | 4—6 | 6—8 | over 8 | Ialt |
|---------------------------|------|------|-----|--------|------|
| Antal..... | 1310 | 3053 | 572 | 395 | 5330 |
| Procentisk fordeling..... | 25 | 57 | 11 | 7 | 100 |

Højeste T_K : 25,7 Laveste T_K : 1,0

3. Mergel- og kalkanalyser, ialt 2008, der omfatter 1907 bestemmelser af kulsur kalk ($CaCO_3$), 71 bestemmelser af vandindhold og 30 bestemmelser af kornstørrelser (sigteprøver).

Af de anførte analyser er 1643 udført på foranledning af hedeselskabets mergelafdeling. Efter det procentiske indhold af kulsur kalk i tørstoffet har fordelingen været følgende:

| Indhold af kulsur kalk i tørstoffet | under 10% | 10—20 % | 20—30 % | 30—40 % | 40—50 % | 50—60 % | 60—70 % | 70—80 % | 80—90 % | over 90 % | Ialt |
|-------------------------------------|-----------|---------|---------|---------|---------|---------|---------|---------|---------|-----------|------|
| <i>Mergel</i> | | | | | | | | | | | |
| Antal | 11 | 167 | 351 | 327 | 202 | 267 | 170 | 45 | 6 | 1 | 1547 |
| %/o..... | 0,7 | 10,8 | 22,6 | 21,1 | 13,1 | 17,3 | 11,0 | 2,9 | 0,4 | 0,1 | |
| <i>Råkalk</i> | | | | | | | | | | | |
| Antal | | | | | | | 1 | 2 | 10 | 10 | 23 |
| %/o..... | | | | | | | 4,3 | 8,7 | 43,5 | 43,5 | |
| <i>Jordbrugsk.</i> | | | | | | | | | | | |
| Antal | | | | | | | | | 5 | 10 | 15 |
| %/o..... | | | | | | | | | 33,3 | 66,7 | |
| <i>Mosekalk</i> | | | | | | | | | | | |
| Antal | | | | | 1 | | 5 | 18 | 14 | 3 | 41 |
| %/o..... | | | | | 2,4 | | 12,2 | 43,9 | 34,2 | 7,3 | |
| <i>Kildekalk</i> | | | | | | | | | | | |
| Antal | | | | | | | | 1 | 1 | | 2 |
| %/o..... | | | | | | | | 50,0 | 50,0 | | |
| <i>Skrivekridt</i> | | | | | | | | | | | |
| Antal | | | | | | | 1 | 2 | 7 | 2 | 12 |
| %/o..... | | | | | | | 8,3 | 16,7 | 58,3 | 16,7 | |
| <i>Sømergel</i> | | | | | | | | | | | |
| Antal | | | | | | | | | | 1 | 1 |
| %/o..... | | | | | | | | | | 100,0 | |
| <i>Skallemel</i> | | | | | | | | | | | |
| Antal | | | | | | 1 | | | | | 1 |
| %/o..... | | | | | | 100,0 | | | | | |
| <i>Sneglegytje</i> | | | | | | | | | | | |
| Antal | | | | | | 1 | | | | | 1 |
| %/o..... | | | | | | 100,0 | | | | | |

Det ses af tabellen, at den hyppigst forekommende mergel har haft mellem 20 og 30 pct. kulsur kalk. Omtrent ligestillet er dog mergel med 30 til 40 pct. kulsur kalk. I store træk viser analyserne, at ca. $\frac{2}{3}$ af samtlige prøver har haft under 50 pct. kulsur kalk, medens ca. $\frac{1}{3}$ har haft over 50 pct. kulsur kalk.

4. **Undersøgelser af speciel art, ialt 5148 prøver**, der har omfattet bl. a. 3810 analyser af jordens fugtighed, 207 bestemmelser af jords volumenvægt, 35 bestemmelser af kornstørrelse (sigte- og slemmeana-

lyser) og 85 bestemmelser af svovl-kalktilstand, d. v. s. bestemmelse af jordens indhold af opløselige, sure svovlforbindelser (giftstoffer) og iltelige svovlforbindelser (sulfider) samt bestemmelse af jordens indhold af base (kulsur kalk) til neutralisation af de sure stoffer.

De nævnte undersøgelser er for størstedelens vedkommende udført i tilknytning til hedeselskabets forskningsvirksomhed og omtalt i beretningerne om denne.

Af andre specielle undersøgelser skal nævnes analyser af tørvestrøelse for indhold af planteskadelige stoffer samt for evnen til at opsuge vand og ammoniak, røgkammerstøv for indhold af kulsur kalk og vandopløselig kali og ensilageprøver for reaktionstal.

Endvidere skal nævnes, at der i tilknytning til hedeselskabets ensilageudvalgs undersøgelser er udført en del analyser (ca. 60) for at konstatere, om tilført afløbssaft fra ensilagebeholdere til drænedes arealer på forskellige lokaliteter, omfattende forskellige jordbundstyper, har påvirket jordens reaktionstal (pH) samt forårsaget forureninger af drænvandet. Foreløbig har man ikke konstateret væsentlige ændringer i jordens reaktionstal eller i drænvandets sammensætning, men undersøgelserne agtes dog fortsat til efteråret. Derimod har man ved undersøgelser af drikkevandsbrønde i nærheden af ensilagebeholdere konstateret meget alvorlige forureninger. Disse undersøgelser agtes også fortsat.

Selskabets landejendomme.

Hesselvig Enggaard har haft et godt år og givet et pænt overskud. Det driftsmæssige resultat er endda betydeligt bedre end regnskabet udviser, idet der ikke ved regnskabsårets begyndelse var nogen beholdning af grovfoder af nogen art, hvorfor sådant måtte købes, medens de betydelige beholdninger af hør, halm, roer og ensilage ved regnskabsårets slutning ikke er ansat til værdi ved statusopgørelsen. Endvidere er besætningen i årets løb forøget med 2 heste, 30 kreaturer, 60 svin og 11 får, og disse dyr ansættes ved statusopgørelsen kun til halvdelen af salgsværdien, alt i henhold til de regler, der danner grundlag for beregning af bestyrerens andel i overskudet. Siden opgørelsen pr. 1. april er besætningen yderligere forøget med 6 plage og 25 kreaturer, og den forøges fortsat ved størst muligt tillæg. Der holdes nu over 100 kreaturer på gården. Måske er der nogen risiko ved den store besætningsforøgelse under højkonjunkturerne, men faren søges formindsket derved, at tilgangen sker ved eget tillæg og indkøb af unge dyr. Det tilføjes, at der nu i foråret er bygget et moderne hønsehus til ca. 500 høns, og at svinestalden står for en ombygning og udvidelse, så der årlig fremefter skulle kunne leveres ca. 300 slagterisvin.

Det dyrkede areal bliver nu udvidet med ca. 12 ha, idet der med opdyrkningsselskabet Arnborg hedegaard er truffet en ordning vedrørende kultivering af et areal, der består af hede og delvis afgravet mose. En del af kultiveringsudgifterne søges indtjent ved nogen produktion af tørvesmuld til briketter. Kultiveringen er forholdsvis kostbar, idet der skal ud-

føres dræning af arealet. Af gårdens nuværende agermark på ca. 60 ha dyrkes halvdelen med roer og kartofler, medens der kun er lidt med kløvergræs, idet der fås rigeligt med hø fra engene, som også giver godt med græsning. Der haves kun forholdsvis få fremmede græsningsdyr i sommer,



Fra hedeselskabets byggevirksomhed. Lade med fodercentral under opførelse hos gdr. Ove Sørensen, Jegstrup Skovgaard ved Hasselager.

og der stiles efter at få så stor besætning, at gårdens arealer kan udnyttes fuldtud ved egne dyr. Den daglige drift ledes af bestyrer Henning Eriksen.

Klosterlund undergår ligesom Hesselvig Enggaard en ændring i driftsformen, idet den tidligere så store tørvevirksomhed er ophørt, og de afgravede arealer og læggepladser indtages til dyrkning. Også denne gård møder med et pænt driftsresultat, som ligeledes er bedre end det ser ud til, idet der er afholdt store kultiveringsudgifter på driften, herunder til dybdepløjning af 3 ha gammel agermark, hvorpå der blev samlet ca. 200 m³ sten. Endvidere er 6 ha, der ikke er egnet til dyrkning, blevet tilplantet.

Den store udvidelse af det dyrkede areal har medført, at også kostallden har måttet ombygges og udvides, ligesom der i årets løb er opført en staklade. Gården drives med et mærkværdigt lille mandskab og uden heste, men der er særdeles god orden i alt både ude og inde. Der holdes en meget god kvægbesætning (R. D. M.) på foreløbig 20 køer og 11 kvier. Ved eget tillæg ventes besætningen forøget til ca. 50 kreaturer. Driften, der ledes af inspektør Malmbak, foregår i tilslutning til maskincentralen, der har fast station her.

Pontoppidan. Den tidligere moseforsøgsstation er fortsat anvendt til tørveproduktion, hvilket for tiden giver god økonomi i driften. Der drages omsorg for, at afgravningen sker på en sådan måde, at arealerne forholdsvis let kan kultiveres efter endt tørveproduktion. Driften ledes fortsat af bestyrer Juul Rasmussen.

Bygningsvirksomheden.

Det samarbejde om landbrugsbyggeri, som hedeselskabets kontor i Aarhus i en årrække har haft med Aarhus amts landøkonomiske Selskab, Kolind Landboforening, Aarhus amts Husmandsforeninger og Kalø-Knebel Vigs Landboforening, er i 1951 udvidet til også at omfatte Kaløvigs Landboforening.

Der er fortsat vækst i arbejdet, og yderligere stigning kan ventes som følge af, at der måske kan ydes lån af Marshallmidlerne.

I 1951 har arbejdet i forhold til året før haft følgende omfang:

| | | 1951 | | 1950 | |
|---|-------------|-------------|-------------|-------------|--|
| Fuldført | 20 arbejder | 528.544 kr. | 20 arbejder | 344.256 kr. | |
| Under udførelse | 50 — | 1.269.120 - | 44 — | 1.119.120 - | |
| Arbejder, der endnu ikke er taget stilling til... | 47 — | 985.950 - | 35 — | 598.330 - | |
| Henlagt | 1 — | | 4 — | 72.000 - | |
| Skitseforslag | 1 — | 150.000 - | | | |
| Under projektering | 22 — | | 20 — | | |
| Vejledninger o.l..... | 9 | | 8 — | | |

Kloakarbejderne.

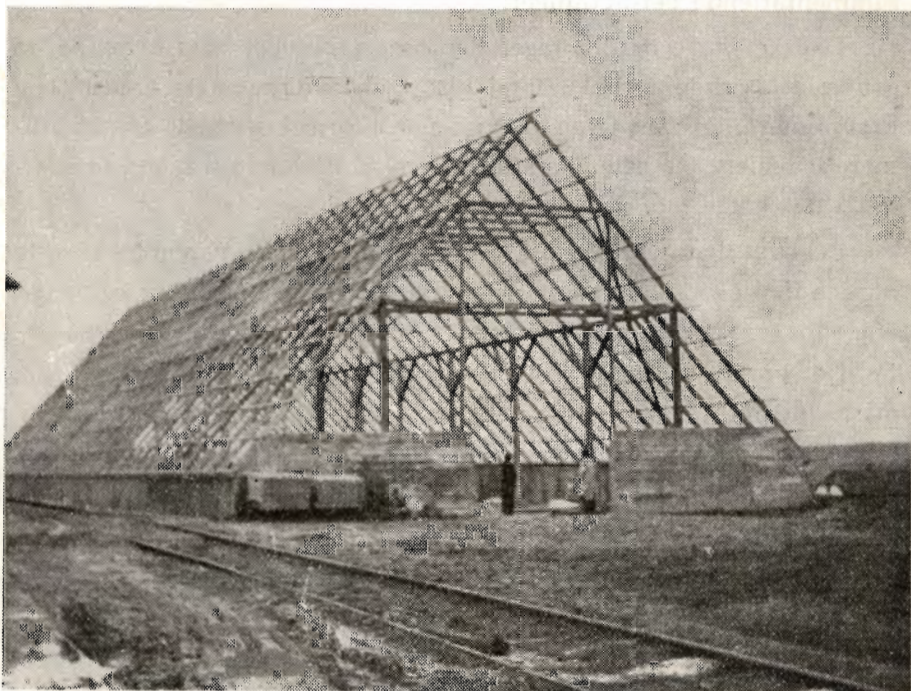
For kloakarbejdernes vedkommende er i 1951 en del arbejder blevet bragt til udførelse, og anmodninger indgår fremdeles om udfærdigelse af projekter. Sagerne bliver i stigende grad offentlige sager, hvorved forstås, at de kommunale råd indtræder som rekvirenter, hvilket med henblik på anlæggenes vedligeholdelse og senere udvidelse er det mest formålstjenlige. En del af arbejderne udføres med statstilskud som beskæftigelsesforanstaltninger, men mange gennemføres dog uden tilskud. Da sagerne hyppigst er offentlige sager og derved kommer til behandling i landvæsenskommissionerne, stilles der krav om omhyggeligt gennemarbejdede projekter, der tager sigte på spørgsmålenes rationelle løsning, hvilket må anses for heldigt. Lodsejerbidragene bliver i almindelighed reduceret mærkbart, fordi kommissionerne pålægger vejejerne, d. v. s. amterne og sognekommunerne, bidrag i anledning af vandmængderne fra vejene, ligesom der også pålægges kommunerne et bidrag som følge af kloakeringernes almene interesse.

Under hensyn til, at det er de hygiejniske og sundhedsmæssige hensyn, der danner grundlaget for sagerne, har den nye vandsynslov tillagt sundhedskommissionerne beføjelse til at kræve sagerne gen-

næmført som offentlige. For den forbedrede hygiejne er dette et fremskridt.

Kongenshus.

Arbejdet med gennemførelsen af planerne for indretningen af Kongenshus Mindepark er nået et langt stykke frem.



Fra hedeselskabets byggevirksomhed. Bygning til kalklager ved Hillerslev, længde 50 meter og bredde 15 meter.

Alle navnene på personer, der skal hædres i mindeparken, såvel på sognestenene som på mødepladsen, er samlet og for det største tals vedkommende også forlængst hugget i sten, således at opstillingen i mindedalen har været i gang hele foråret. Vejen gennem arealerne er anlagt som en 9 km lang kørevej, der kan tage al slags færdsel. Vejen har været meget kostbar at anlægge, men det kan til gengæld også fremhæves, at vejens omgivelser frembyder usædvanlige naturskønheder.

I de gamle bygninger fra Hans Dalls tid bliver der i sommer indrettet en restaurant.

Af den oversigt, jeg nu har givet over hedeselskabets virksomhed, vil det fremgå, at selskabet også i det forløbne år har udført et omfattende arbejde for at nyttiggøre og frugtbargøre Danmarks jord, således som det er selskabets formål.

Jeg skal herefter som sædvanlig til årsberetningen om arbejdet indenfor hedeselskabets forskelligartede virksomhedsgrene føje nogle sammenfattende betragtninger:

Danske skove og plantager har nu i en meget lang årrække på grund af særlige forhold, først den tyske værnemagts kategoriske krav, senere det som følge af svigtende tilførsel opståede ekstraordinære indenlandske behov, måttet hugge en del mere træ end forsvarligt i det lange løb.

Behovet har været stort, og det gælder såvel gavntræ til alle mulige formål som brænde, der selv nu 7 år efter befrielsen på grund af alt for små tilførsler af udenlandsk brændsel er en efterspurgt vare.

Det er klart, at det stop i byggeriet, som krigsårene medførte, måtte medføre et opsummeret byggebehov. Der var efter krigen og er stadig stor mangel på boliger, og også for erhvervene var der opstået et behov for nybygninger, som endnu langt fra er tilfredsstillt. Dertil kommer så, at militært byggeri i de aller seneste år har fået et omfang, som har den allerstørste betydning for forbruget af byggematerialer.

Endelig må det nævnes, at landets vigtige eksport af landbrugsprodukter, smør, æg, kartofler, frugt og meget andet, har beslaglagt betydelige mængder træ til emballage.

Den her i landet overfor skovbruget førte prispolitik har, som det vil være bekendt, medført, at dansk træ har kunnet købes til en pris, der lå meget væsentlig, til tider 50 %, under prisen for udenlandsk træ af tilsvarende art og kvalitet, og det er indlysende, at efterspørgslen efter dansk træ alene af den grund har været meget voldsom, og at forbrugerne kun, når de var absolut tvunget dertil, købte det dyre træ af udenlandsk oprindelse, som forøvrigt til stadighed har været til stede på markedet.

Myndighederne har været interesseret i en stærkt forøget hugst i danske skove, først og fremmest af valutamæssige grunde, og der har derfor, samtidig med at priserne på dansk træ, navnlig nåletræ,



Stormfældet overstandere februar 1952 i Undallslund plantage.

har været holdt nede på et urimeligt lavt niveau, været gennemført forskellige foranstaltninger, præmiering for merhugst og skattelem-pelser, som har haft til formål at opmuntre til den størst mulige hugst af indenlandsk træ.

Selv om en del skovejere har holdt sig tilbage ud fra den i så-vel privatøkonomisk som nationaløkonomisk henseende rigtige be-tragtning, at al hugst udover det normale, d. v. s. hvad der svarer til skovens produktionsevne, ville ske på bekostning af fremtiden, fordi man simpelthen ved en merhugst forgriber sig på produktions-apparatet, er det et faktum, at der i al almindelighed, og i særde-leshed måske for nåletræskovene, dels som følge af myndigheder-

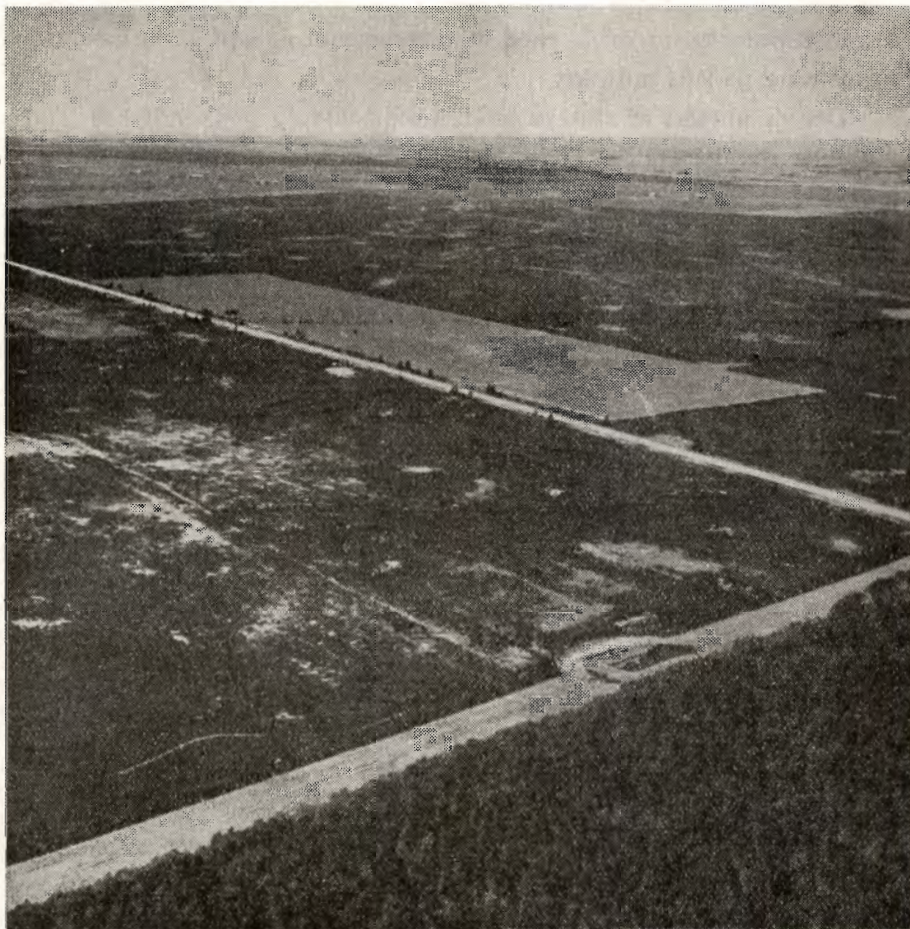
nes henstillinger, og dels og måske navnlig som følge af et næsten uimodståeligt pres fra forbrugerne, nu i en lang årrække er hugget mere træ i skove og plantager end forsvarligt er i det lange løb.

Den betydelige skade, der voldttes af stormen den 11. februar 1952, har yderligere forværret tilstanden i de jyske plantager, og det er nu efter hedeselskabets mening på høje tid at råbe vagt i gevær, hvis man vil undgå, at der sker varig skade, og at den kommende generation med rette skal bebrejde os, at vi ved en kortsynet og egoistisk politik har bragt dem i en meget vanskelig situation i henseende til vedforsyning.

Det kan ikke være forsvarligt alene af hensyn til en forbedring af valutasituationen at fortsætte den altfor stærke hugst i hedeplantagerne, som har kendetegnet de sidste 10 år. Vi bør huske på, at Danmark ikke er i stand til, selv under normale forhold, blot tilnærmelsesvis at dække sit eget træbehov, og at der igen kan komme perioder, hvor spørgsmålet om import af træ ikke kan løses, selv om der kan skaffes udveje for de nødvendige betalingsmidler. — Det kan let blive dyrt for vore efterkommere, om vi i dag sparer for meget på valuta til træindkøb.

De kommende år må i hedeplantagerne først og fremmest stå i kulturarbejdets tegn. — Beslaglæggelser, ubesindige og i økonomisk henseende ufordelagtige merhugster og nu sidst omfattende stormskader, har slået alvorlige huller. Det må være hedeselskabets opgave at få manglerne afhjulpet ikke alene i de store plantageejendomme, hvor forholdene endnu som regel er tålelige, men også i de mange små plantager, der ikke til daglig råder over fornøden forstlig medhjælp, og hvoraf mange i alt for høj grad har ladet sig friste til større hugst end plantagerne i det lange løb kan svare til.

Men også når hugsten formindskes, skal skovbrugeren leve, og det kan ikke nægtes, at maksimalprisernes fortsatte fastholden på et niveau, der ligger meget langt under verdensmarkedets pris, giver anledning til megen misfornøjelse hos plantageejerne. Ikke engang forbrugerne forstår det, for til dem når fordelene ved den lave pris kun i beskedent omfang. — Maksimalprisordningen for træ er iøvrigt nu så gennemhullet, at den virker helt urimelig. Træ af samme art og kvalitet kan, alt efter anvendelsen, legalt sælges til vidt for-



*Hedeareal ved Dyrvig, vest for Sønder Grene plantage ved Hoven.
 Arealet er af hedeselskabet solgt til A/S Jydsk Landvinding
 til opdyrkning og udstykning.*

skellige priser, og det er ikke nogen hemmelighed, at handelen med nåletræ foregår under de mærkværdigste former.

Lad os blive fri for maksimalpriserne inden den kommende hugst-sæson; — det er på høje tid.

Grundforbedringsvirksomheden har også i det forløbne år været af betydeligt omfang. De af hedeselskabet i årets løb fuldførte landvindings- og dræningsarbejder, hvis antal er 4280, omfatter et areal på 20 400 ha med en bekostning på 24,7 mill. kr.

De i årets løb godkendte landvindingsarbejder omfatter 44 med et interesseret areal på 15 959 ha og en overslagssum på 10,45 mill.

kr. De fuldførte udgør 71 med et interesseområde på 5295 ha og en bekostning på 9,62 mill. kr.

Der er nu ialt af statens landvindingsudvalg godkendt 848 landvindingsarbejder omfattende 108 546 ha til en bekostning af 108,7 mill. kr.

Interessen blandt landmændene for gennemførelse af landvindingsarbejder er stigende, et forhold der vel påvirkes af landbrugets konjunkturer, men efter hedeselskabets vurdering i langt højere grad skyldes den forholdsvis hurtigere frigivelse fra beredskabslisten, der nu regnes med. Det ville yderligere stimulere interessen for gennemførelse af landvindingsarbejder, hvis de som tidligere kunne iværksættes straks efter ministeriets godkendelse. Landvindingsarbejderne bør i første række vurderes som produktionsskabende, og ud fra den kendsgerning, at disses beskæftigelsesmæssige betydning ikke i særlig grad ligger i selve landvindingsarbejdernes udførelse, hvor maskinkraft i høj grad må anvendes, men i langt højere grad i den beskæftigelse, der fremkaldes ved de pågældende arealers dræning, kultivering og udnyttelse *efter* landvindingsarbejdets gennemførelse.

Det er en almindelig udbredt opfattelse, at landvindingsarbejder i særlig grad omfatter direkte landvinding fra havet eller fra fjorde og søer. Der kan derfor være anledning til at gøre opmærksom på, at kun en ringe del af de forannævnte landvindingsarbejder på over 100 000 ha omfatter sådanne tørlægninger. De med landvindingslovens støtte hidtil gennemførte arbejder drejer sig i hovedsagen om frugtbargørelse af god jord, der vel ligger »over vandet«, men som er vandlidende og derfor mere eller mindre uproduktiv. Uden på nogen måde at ville underkende den store samfundsmæssige betydning, der kan ligge i tørlægning af vandarealer, f. eks. i vadehavet, bliver det de forannævnte landvindingsopgaver af anden art, der fremefter som hidtil vil få langt den største betydning.

Der er fremdeles en mangfoldighed af landvindingsopgaver her i landet, og ved at samle interessen om sådanne arbejders gennemførelse kan der herved i høj grad skabes øgede produktionsmuligheder.

De af hedeselskabet i årets løb fuldførte dræningsarbejder har omfattet 14 100 ha til en bekostning af 17,9 mill. kr. Det er af den største produktionsmæssige betydning, at dræningsarbejdet frem-



6-årig beplantning med rødgran og lærk i Haraldslund plantage.

deles er af et så betydeligt omfang. Det er især den gode jord, der trænger til dræning, og udbytteforøgelsen kommer omgående.

Med de stadig stigende omkostninger ved dræning er der desværre grund til at befrygte en tilbagegang, selvom trangen til dræning er omfattende.

Mange landmænd er betænkelige ved afholdelse af de store udgifter, der vel kan være forsvarlige med de nuværende prisforhold, men betænkelige hvis priserne på landbrugsprodukter falder. Det ville stimulere lysten til iværksættelse af disse samfundsnyttige arbejder, om en hurtigere afskrivning — over driften — af udgifter til sådanne arbejder var tilladt.

Mergelvirksomheden udvikler sig støt. Der er nu siden krigens afslutning stiftet 105 mergelselskaber, hvoraf 62 i det forløbne år har udkørt godt 700 000 kubikmeter mergel. På trafikbaner og med båd

er udbragt henved 200 000 kubikmeter mergel og jordbrugskalk, således at der ialt er udkørt ca. 900 000 kubikmeter mergel og jordbrugskalk, hvilket vel omtrent svarer til opretholdelse af den nuværende kalktilstand på danske landbrugsjorder.

Vore jorders kalkforsyning er et overordentlig vigtigt led i arbejdet for forøgelse af landbrugsproduktionen, og det er glædeligt, at der er god udvikling i dette arbejde, men de mergel- og kalkmængder, der tilføres vore dyrkede marker, er endnu langt fra tilstrækkelige. Vi vinder ikke hurtigt nok ind på det kalkminus i vore jorder, der blev oparbejdet i de krigsår, arbejdet var standset. Kalktrangen er altfor udbredt og er efter undersøgelserne at dømme i stigning.

Der er anledning til at nævne, så ofte lejlighed dertil gives, at der lides et urimeligt produktionstab ved at arbejde med jord, der i forhold til bonitet og benyttelse har et for lavt reaktionstal, altså i væsentlig grad er kalktrængende. Men samtidig må der rådes til stor forsigtighed ved anvendelsen af disse jordforbedringsmidler, thi det er endnu værre, hvis jorden bliver overmerglet eller overkalket.

Ved grundforsyning, hvortil der kræves en betydelig tilførsel af kulsur kalk, må man som hidtil af økonomiske grunde anvende mergel eller råkalk, men det er helt forkasteligt, hvis man ikke sikrer sig imod, at reaktionstallet derved bliver for højt — *hellere en smule for lavt*.

Landmændene bør indstille sig på allerede få år efter merglingen eller kalkningen at undersøge udviklingen med hensyn til deres jorders kalktrangsforhold og derefter en gang i hvert sædskifteomløb lade foretage en kalktrangsundersøgelse, for, såsnart betydende kalktrang konstateres, at kunne afhjælpe denne ved ny tilførsel af små mængder findelt jordbrugskalk.

Den støtte staten i form af transporttilskud yder merglings- og kalkningsarbejdet er vigtig både direkte ved at animere til arbejdets iværksættelse, men allermest ved at muliggøre, at man derigennem kan sikre, at mergelen og jordbrugskalken anvendes rigtigt, og at leveringen sker fra »anerkendte« lejer, hvor leverandøren er forpligtet til at overholde de kvaliteter og priser, der har været en forudsætning for, at lejet er »anerkendt«, d. v. s. berettiget til at levere mergel eller jordbrugskalk, hvortil statstilskud til transporten kan gives.

Hedernes opdyrkning til agerland skrider hurtigt frem, og

selvom der vel endnu er udyrket hede af egnet beskaffenhed til 3—4000 nye landbohjem, vil der næppe gå mere end 10—15 år med at løse denne opgave. Vi vil da ikke længere fra heden kunne tage jord ind til erstatning for de ca. 10 000 ha, hvormed landbrugsarealet årlig formindskes ved byernes vækst og ved anlæg af sportspladser og veje m. v. Vi vil da alene være henvist til at søge kompensation herfor ved landvinding på anden måde. Det er et alvorligt problem, der nok kan give anledning til eftertanke.

Forsknings-og forsøgsvirksomhed er på næsten alle områder indenfor selskabets faglige arbejde taget op eller er under forberedelse. Arbejdet har modtaget betydningsfuld støtte gennem en bevilling på 100 000 kr. af Marshall-midlerne.

Der vil forhåbentlig gennem dette arbejde blive banet vej for udvikling og fremskridt.

Vilkårene for *tørveproduktionen* i år tegner sig noget usikkert. Den mere optimistiske omtale af udsigterne med hensyn til importen af udenlandsk brændsel, som dagspressen har bragt i foråret og forsommeren, har medført, at afsætningen af tørvebrændsel er mere træg end normalt for denne årstid, og, såfremt der ikke med det første sker en afgørende ændring, må der regnes med, at virksomheden i moserne mange steder vil blive indskrænket væsentlig eller helt indstillet, dels fordi der ikke vedblivende kan skaffes plads til det producerede brændsel, dels fordi producenterne ikke disponerer over de fornødne midler til arbejdets fortsættelse.

Ingen ved vel endnu med sikkerhed, hvor meget udenlandsk brændsel, der vil være til rådighed i den kommende vinter, og de forbrugere, der ønsker at sikre sig ved indkøb af indenlandsk brændsel, bør gøre det nu, hvor det er bedst og billigst, fremfor at vente til efteråret, når kvaliteten er ringere, og hvor der muligvis ikke er noget at få.

— — —

De, der har fulgt hedeselskabets virksomhed med opmærksomhed, vil ikke have undgået at lægge mærke til, at selskabet i de senere år har taget mange ny opgaver op på linie med eller i tilknytning til selskabets hovedformål. Jeg håber, selskabet altid må have evne og kraft hertil, således at vi ikke alene vogter vor arv og traditioner, men fornyer os som tid og udvikling kræver.

Hedeselskabets årsmøde

i Svendborg den 24. og 25. juni

Der er længe imellem, at hedeselskabets årsmøde holdes udenfor Jylland, men i år var det tilfældet, og årsmødet den 24. og 25. juni i Svendborg blev ikke mindre vellykket af den Grund. Udflugten plejer hvert år at omfatte en forevisning af de fleste af selskabets arbejdsområder, men i år måtte dette naturligt begrænses til Grundforbedrings- og landvindingsarbejder, men til gengæld demonstreredes det stærkt, at Hedeselskabet her yder en meget stor indsats fra sine kontorer paa øerne, og bl. a. så man på Lumby strand, hvorledes omfattende læplantningsarbejder kan supplere store landvindingsarbejder, således, at der skabes de bedste betingelser for den rette udnyttelse af den indvundne landbrugsjord.

Årsmødet åbnedes den 24. juni om morgenen i Borgerforeningens lokaler af repræsentantskabets formand, godsejer *Olufsen*, Quistrup. Kun ganske få repræsentanter havde meldt forfald.

Det vedtoges traditionsmæssigt at sende en telegrafisk hilsen til selskabets protektor Kong Frederik og senere indløb der en hilsen fra Kongen.

Inden formanden gik over til dagsordenen, udtalte han mindeord over repræsentanterne grdjr *Chr. Nagstrup*, Ulfborg, og konsul *Kr. Hansen*, Aabenraa, samt tjenestemændene forstkandidat *Chr. A. Sørensen*, fhv. distriktsbestyrer *V. Mertz Nielsen*, og plantør *S. J. Krogh*, der i årets løb var afgået ved døden. Forsamlingen gav tilslutning til mindeordene ved at rejse sig.

I anledning af, at *Enrico Mylius Dalgas'* sidstlevende datter *Mette Marie* var død i foråret 1952, mindedes han slægtens betydning for hedeselskabet.

Årsberetningen

blev derpå forelagt af direktør *Niels Basse*, således som den har været genoptrykt i de foregående numre af Hedeselskabets Tidsskrift. Beretningen blev suppleret med korte filmglimt fra arbejdet i marken, bl. a. luftbilleder af Dyrvig-arealet, billeder fra dybpløjning med kæmpeploven ved Ølgod og endelig nogle billeder fra Centralplanteskolen ved Faarvang.

De mange aktuelle betragtninger i årsberetningen hilstes til slut med varmt bifald, og formanden sammenfattede da også bifaldet i en tak til direktøren, hvori han understregede, at beretningen havde blivende historisk værdi.

Forhandlingen

indledes af *Jensen-Lillering*, der med hedeselskabets byggevirksomhed som baggrund, fremsatte nogle betragtninger om finansieringen af landbrugsbyggeriet. Når vi ikke længere har Marshall-midlerne at arbejde med, må der gøres noget for at skabe mulighed for billige og hurtigt amortisable lån til at modernisere og sanere gamle landbrugsbygninger for, så landbrugets ungdom kan bevares for landbruget ved at der bydes dem tiltalende levevilkår og praktiske arbejdspladser. Kreditforeninger, brandforsikringer, landbrugsorganisationer og staten bør være med i et arbejde for at samle en fond, der er så betydelig, at den kan løse denne fremtidsopgave.

Forstander *Hans Hansen*, Graasten, takkede for beretningen, som rummede så mange interessante perspektiver for store opgaver. På læplantningsområdet er der bl. a. endnu overordentlig meget at udrette, og her må vi have de unge med. Direktøren har ret i, at de store afvandingsarbejder er dyre, og i og for sig er der grund til at undres over, at så mange alligevel tør tage dem op, men de betaler sig, og det viser sig jo, at hver generation har sin opgave med hensyn til dræning. Direktør Basse nævnte, at vi er bagefter med kalkningen, og ser vi os om, også her på Fyn, vil vi opdage, at det er rigtigt. I den forelagte beretning er der fuldt af gnister, der burde tænde os til dåd. Der kaldes på os — vi må give vor støtte, så stærkt vi kan.

Dr. *K. A. Hasselbalch* havde med den største interesse hørt direktørens omtale af dybdepløjningen. Det var mere end 50 år siden, han første gang havde haft lejlighed til at høre om alforekomst på lerjord. Teoretisk er der jo heller ingen ting i vejen for, at al kan danne sig i ler, når jorden er kalkfattig, og det er jo netop det, der er tilfældet også mange steder på Fyn og Sjælland. Det er således tilfældet på Borupgaard ved Snekkersten, hvor Dræning har givet udslag med striber i afgrøderne. I Lammefjorden, hvor taleren var medejer af en nyopdyrket gård, havde de samme striber for dræning vist sig, og det er sikkert rigtigt, at vi ikke længere kan antage dem for udtryk for lettere adgang til vand. De indicerer i stedet som regel et vandstandsende lag i jorden, således at en undergrundsbehandling kan føre jorden frem til højere ydeevne. Til slut samlede dr. Hasselbalch sine indtryk af sagens betydning i følgende forespørgsel:

Hvilket udsyn skaffer hedeselskabet sig over, hvor store arealer, der findes af denne art udover hele landet. Hvorfra skal vi vente initiativet til at få henledt ejernes opmærksomhed på sådanne forhold? Skal ejeren selv tage initiativet, eller vil hedeselskabet tage problemerne op?

J. Jespersen, Gjødstrup, takkede for hedeselskabets og Jydsk

Landvindings indsats for den egentlige hedeopdyrkning. Eksempler som Borris, Møgelvang og Gudum hede var opmuntrende, og der var grund til nu at bede skovbruget lade være at tilplante jord, der var særlig egnet til landbrugsjord. Det er kun få år, vi endnu kan regne med at have hedejord tilbage til opdyrkning.

P. Nielsen, Tvis, takkede for, at hedeselskabet havde opgivet at tilplante Dyrvig hede, og i stedet havde afgivet det til opdyrkning. Det er lettere for samfundet at skaffe træ frem end plads på jorden til ungdommen: Nok kan dårlige bygninger og utilfredsstillende arbejdsforhold drive ungdommen fra landbruget, men mangel på adgang til jord er en langt hyppigere årsag. Desværre er vore kreditforeninger vist for traditionelle til at interesse sig for et fond, som det Jensen-Lillering talte for, men fondet var ønskeligt, og vore politikere burde interessere sig for tanken.

Direktør Basse takkede for Jensen-Lillerings udtalelser, som man i denne forsamling måtte nøjes med at tage til efterretning, idet hedeselskabets byggevirksomhed kun er et af selskabets sekundære områder.

Direktøren rettede ligeledes en tak til Hans Hansen for de venlige og værdifulde udtalelser om afvanding og kalkning. Vi håber, som det også gik igennem Hans Hansens kraftige anbefaling, at hedeselskabet tjener landbruget vel ved også fremefter at sætte stærkt ind på disse områder.

Dr. Hasselbalch havde sammen med prof. Weis været pioner for hedeopdyrkingen. De to mænd åbnede vore øjne for, at vi skulle stikke ploven dybere i jorden. Nu har denne tanke taget yderligere fart, efter at kæmpeploven har vist, hvad den kan udrette. På hede-fladerne, hvor alen ligger ret overfladisk, og hvor undergrunden gennemgående består af rødsand, er en særlig dyb pløjning næppe fordelagtig, men på hedestrækninger, som f. eks. de vestjydske heder, hvor ahlen på store områder ligger dybt og ofte med klæg- og lerblandet sand som undergrund, er forholdet anderledes. Her vil det nok vise sig at være betydningsfuldt for dyrkningsresultatet at foretage dybpløjning — ofte til 70—80 centimeters dybde for at bryde ahlen og opblande en del af undergrunden i pløjelaget. I hvert fald er der ikke for mig nogen tvivl om, at ahlen må brydes, også hvor den ligger dybt, for at opnå tilfredsstillende dyrkningsvilkår. Men hele dette dybpløjningsspørgsmål og de mange problemer, der knytter sig hertil, må nu gøres til genstand for forsøgsmæssig klarlægning, og indtil resultater herom foreligger, må hedeselskabet råde landmændene til forsigtighed. Der er især blandt landmændene i Vestjylland en levende interesse for dybpløjning, og det er sandsynligt, at denne interesse er så stærk, at den løber foran udviklingen

— at den ikke vil afvente forsøgsresultater. Sådan gik det, da hedeselskabet ved krigens afslutning rejste spørgsmålet om kunstig vanding — med regnkanoner — og i forbindelse hermed fik anlagt forsøg til klarlægning af rentabiliteten ved kunstig vanding. Dybpløjning til 70—80 centimeters dybde kræver imidlertid så stort et apparat, at den enkelte landmand ikke vil kunne magte det. Kæmpeploven med traktorer og materiel dertil står os i et par hundrede tusinde kroner. Svarer resultaterne til, hvad vi kan skimte, bl. a. på Hesselvig og Stenalt, bliver opgaven meget betydningsfuld, men selv om vi er og må være optimister, — uden dette kvæles også frugtbart initiativ — må vi nu afvente resultaterne fra de undersøgelser og forsøg, der er iværksat eller er under forberedelse .

Dr. Hasselbalch spurgte mig om, hvem der skal tage initiativet til de nødvendige kortlægninger af jordbundsforholdene i dybereliggende lag, der nødvendigvis må gå forud for dybpløjning. Hertil vil jeg svare, at viser der sig at være grund til det, skal jeg nok stille forslag om en systematisk undersøgelse. Det er en opgave med perspektiv, og jeg er klar over, at det ikke alene er i Jylland, men også på øerne, der findes arealer, hvor al eller sammenkittede lag standser vandbevægelser i jorden til skade for afgrøderne.

Direktør *Chr. E. Flensborg* fremhævede, at skovplantningen vil være meningsløs, hvis man for fremtiden kun vil beplante ørkenjord. Det kan ikke give træ. Vi må også være opmærksom på, at landbruget på hederne er udviklet jævnsides med skovplantningen og læhegnplantningen. Hvor der er store skovplantninger, er der skabt en relativ frodighed udenom, som skyldes plantagerne. Læhegnene skal støttes af et net af plantager for at landbruget kan eksistere i Midt- og Vestjylland. Skovplantningen må fortsætte.

Rs. Hansen, Dinesgaard, Taasinge, rettede en tak til hedeselskabet for dræningsarbejdet på egnen og rettede en særlig tak til distriktsbestyrer Axel Petersen for dennes dygtige indsats. Der var nu over 30 års erfaring for, at arbejdet blev godt lavet.

Proprietær *Holm*, Eskjær, nævnte, at ligningsmyndighederne er for hårde med hensyn til landbrugets byggeri og dræning. Det er arbejder, der gavner samfundet, og som resultat er det jo på anden måde grundlaget for øgede indtægter til staten. Taleren var enig med direktøren om fredningen ved »Kongenshus«, men mente iøvrigt, at en mængde småfredninger rundt i landet var temmeligt meningsløse.

Formanden for de jyske husmandsforeninger, *Andreas Søndergaard*, Mors, mente, at man som rettesnor med hensyn til spørgsmålet om opdyrkning eller beplantning burde følge de gamle linier i verset: »Hvor Ploven ej kan gaa, der bør et Træ ej staa.« I jordlovs-

udvalget ville han ikke i almindelighed gå med til at afgive dyrkbar jord til beplantning.

Da ikke flere ønskede ordet, godkendtes beretningen, og bestyrelsens formand, kmh. *Lüttichau* redegjorde derefter for regnskab og budgetter, der forelå tilsendt repræsentantskabets medlemmer forud for mødet. I forbindelse hermed redegjorde formanden for forskellige forhold. Medlemstallet var næsten uændret, en lille nedgang på 20 til 18.338, men denne var i 1952 allerede udlignet, og formanden udtrykte håbet om at nå op på 20.000 medlemmer. Der var indgået forskellige gaver i årets løb, som formanden takkede for, således 100 kr. fra Søren Johansen, fra *Hauris-Løvel-Pederstrup* mergelselskab 775 kr. og fra *Vejrum-Hjerm* mergelselskab 360 kr. og fra Quebraco-fonden 3000 kr. En anonym giver har skænket 12.000 kr., og frk. Ane Hansen, Roskilde, har oprettet et legat på 5000 kr.

Kmh. *Lüttichau* takkede landbrugsministeriet og finansministeriet for godt samarbejde og rettede ligeledes en tak til repræsentanter, forretningsfører, tillidsmænd og medarbejdere for året, der var gået.

Efter at direktør *Brinck Jensen*, Aalborg, havde kommenteret regnskabet med nogle bemærkninger til forskellige poster, godkendtes regnskab og budgetter enstemmigt.

Regnskabet for *V. Hane-Schmidts* legat og professor *E. Schmiegelows* legat forelagdes og godkendtes.

Derefter holdt distriktsbestyrer *Th. P. Nielsen*, Haderslev, et foredrag om erfaringer fra en studierejse i U. S. A., og distriktsbestyrer *Axel Petersen*, Odense, fortalte om hedeselskabets arbejde på Fyn siden det første kontor blev oprettet i Odense i 1917.

I det lukkede eftermiddagsmøde genvalgtes direktør *C. E. Flensborg*, grdjr. *Jesper Jespersen* og forstander *Hans Hansen* til repræsentantskabet. I stedet for godsejer *C. C. Branth*, der havde meddelt, at han ikke ønskede genvalg, nyvalgtes *P. Nielsen*, Tvis. Til bestyrelsen genvalgtes kmh. *Lüttichau*, og som formand for repræsentantskabet genvalgtes godsejer *Olufsen*, Quistrup, og som næstformand genvalgtes *Laust Nørskov*.

Til næste års mødested valgtes *Thisted*.

— — —

Dagen sluttede med en sejltur på Svendborg sund og en fornøjelig og tvangfri sammenkomst paa »Christiansminde«, hvor der ved midt-dagen taltes gode ord om og for selskabets virke og fremtid.

Den følgende dag foretoges en køretur gennem Sydfyn, hvor man beså forskellige større grundforbedringsarbejder under *Ravnholt gods*, og fortsatte gennem Odense til *Lumby strand*, hvis interessante forvandling fra oversvømmede arealer til 1. classes dyrkbar jord med

mange nye hjem gav anledning til mange beundrende kommentarer.

Efter en let frokost i Odense skiltes deltagerne først på eftermiddagen. has.

I få ord — ★

En stor gave til forsøgsvirksomheden

Holbækgens Mergelselskab, der i 1928 blev stiftet for at gennemføre en mergling af Nordvestsjælland fra det store leje i Hanerup, og som, inden det i 1937 afsluttede, havde merglet ca. en femtedel af Sjælland, hovedsagelig ved anvendelse af flyttelige spor, der gik indtil 40—50 km fra lejet, har nu afviklet regnskabet. Af de tilbageværende midler har en generalforsamling bevilget hedeselskabet 10.000 kr. som udtryk for mergelselskabets tilfredshed med hedeselskabets vejledning og støtte gennem de mange år. En deputation fra bestyrelsen, bestående af formanden, grdjr. *N. O. Due*, Hjedsbæk, og forretningsudvalgets to andre medlemmer, grdjr. *Mølgaard*, Uggerløse, og grdjr. *Westergaard*, Tingerup, overrakte den 24. juni på hedeselskabets hovedkontor direktør Basse den smukke gave. Pengene skal anvendes til støtte for hedeselskabets forsknings- og forsøgsvirksomhed vedrørende danske landbrugsjorder kalkforsyning.

*

Beplantningsselskabet Staushede har paa en generalforsamling i Gesten vedtaget at udbetale 20 procent udbytte. Aktiekapitalen er på 40.600 kr., men i forskellige fonds og reserver er der opsparet mere end aktiekapitalen. Driftsoverskuddet for 1951—52 har været på 43.000 kr. Formanden er grdjr. *K. A. Bundsgaard*.

*

Spanske skolebørn, der planter

I anledning af omtalen i De samvirkende Plantningsforeningers jubilæumsskrift af skolebørns »plantedage«, fortæller en dansker, hjemvendt fra en rejse, følgende:

Ved en lille by i nærheden af nogle miner var vi kommet igennem nogle dejlige skove, som voksede så at sige på de rene klipper. Vi fik fortalt, at for 30—40 år siden, var man begyndt at lade skolebørnene i den lille by tage ud een gang hvert år og plante et træ. Træet var barnets eget træ, som de så skulle se til, eventuelt passe. Det viste sig hurtigt, at børnene fik en sådan interesse for sagen, at de jævnligt tog ud og rensede omkring træet og i tørkeperioder sørgede for vanding, så skoven meget hurtigere end normalt voksede sig kraftig. Når det så var i fin gang, startede man et nyt sted. — — Jeg tænkte på de danske ørkner ved brunkulsejerne, — men måske ligger de for langt fra skolerne og børnene?

*

Efter henstilling fra Danske Arkitekters Landsforbund har hedeselskabet ændret fristen for udløbet af arkitektkonkurrencen, som er udskrevet om nybygningen på Hjultorvet, fra 1. september til 1. oktober i år.

*

I Give plantage afsløredes den 21. juni en mindesten for afdøde skovrider ved hedeselskabet *J. J. Holt*, Grindsted. Det er A/S Give Plantage, der har bekostet og rejst mindestenen. I 25 år var *J. J. Holt* formand for Give Plantage.

*

På ungskuet i Randers udstillede *Guldborgland Savværk* en serie siloer samt forskellige andre savværksprodukter. Som bekendt er Guldborgland Savværk et af de steder, hvor siloer første gang er fabriksmæssigt fremstillet her i landet. I de snart 25 år, der er gået, siden hedeselskabet indledede sine forsøg med fremstilling af træsiloeer, er produktion og anvendelse af siloer undergået en rivende udvikling.

*

Afdelingslederne ved hedeselskabet, skovrider *B. Steenstrup* og civilingeniør *C. V. Schledermann Larsen* er udnævnt til Riddere af Dannebrog.

*

Omkring midten af juli afholdtes i København den VI internationale kongres for husdyrbrug med deltagelse fra 38 lande. Den 17. juli var 40 af deltagerne under hedeselskabets ledelse på en rundtur for at bese resultaterne af opdyknings- og kultiveringsarbejderne i Midt- og Vestjylland. Hvide Sandesluserne besøgte, og her holdtes et lille foredrag om slusernes betydning for reguleringen af vandstanden i de lave arealer omkring Ringkøbing fjord. Et af turens højdepunkter var besøget på »*Hejmdal*« ved Hoven, der nu ejes af proprietær *Petersen*, men tidligere var Dr. Hasselbalchs forsøgsgaard. Det kan også nævnes, at en forevisning af *Hesselvig Enggaard's* vandingsenge interesserede meget stærkt, idet man jo her så arealer, der har været vandet ved overrisling helt fra 1872.

*

Et nordjysk Plantningscentrum

Plantningsselskabet *Tolne Skov* holder hvert år en generalforsamling, der ikke alene har fået meget stor tilslutning, men også former sig som en mønstring af hele Plantningsinteressen i den nordligste del af Vendsyssel, således at der her drøftes fællesopgaver, fremsættes planer for videre udbygning af plantningssagen i Nordjylland, skaffes midler til løsning af problemerne, og i det hele taget under formanden, amtsrådsmedlem *Aage Holms* ledelse udfolder sig et beundringsværdigt initiativ, som man uden skade kunne lytte efter andre steder i landet. Selskabet er økonomisk solidt funderet, betydelige midler er oparbejdet og investeret i jord, planteskole, bygninger, vej anlæg, frugtplantager o.s.v. gennem de sidste 10—15 gode år, og da selskabet ingen udbytte skal give, er det heller ikke så mærkeligt, at det kan udrette betydeligt. Som »*Legind Bjerger*« på Mors er blevet øens fællesnævner for hjemstavnsinteressen, sådan er »*Tolne Skov*« blevet et midtpunkt for Hjørring-Frederikshavnegnen, hvor de ellers konkurrerende to byer kan mødes. De smukke bakker, hvorfra man kan se havet både mod øst og vest, og hvor bøgeskov kranses af lyng og nåletræ, er så storladne, at der er titusinder, der årligt søger dertil for at nyde naturen. I 1951 var således 15.000 skolebørn på besøg.

På generalforsamlingen forleden oplystes, at selskabet siden 1931 har erhvervet ialt 618 td. ld., således at komplekset nu omfatter 882 td. ld. Det er målet at nå op på 1000 td. ld. Hidtil er dog kun ca. 600 td. ld. tilplantet. Ved *Baalhøj* har selskabet ladet frede ca. 30 td. ld., men har protesteret mod ønsker om udvidet fredning, idet det ville komme til at virke meget upraktisk.

I det forløbne år er der solgt skoveffekter for 84.000 kr. og fra planteskolen for godt 170.000 kr. Driftsoverskudet har været 52.700 kr. Aktiekapitalen er på 65.000 kr. Skovrider ved hedeselskabet, *Svend Larsen*, har nu i snart 10 år ledet den store virksomheds daglige drift og udvikling.

RIBE *Brændeovne og Tørveovne*



*Brændekaminer
Brændekomfurer*

Moderne emallerede
Rundtræk-Kaminer
i mange Typer og Størrelser.
Ovne & Komfurer.
Bygnings-Støbegods
RIO Radiatorer
Ribe Centralvarmekomfurer
Brochure sendes paa Forlangende

A/S RIBE JERNSTØBERI · RIBE
GRUNDLAGT 1848 · TELEFON: RIBE 261 (3 LINIER)

Handelsbanken i Viborg

Filial af Aktieselskabet
Kjøbenhavns Handelsbank

Kontortid: 9—15
Telefon 1500 (5 linier)

Kontor i Karup

Viborg Byes og Omegns Sparekasse

Telefon 1400 (3 lin.)

Sct. Mathiasgade 68
Kontortid: Kl. 9—15

Børnelammelses- og ulykkesforsikring

Den gensidige
Landbo-Sygeforening

Vesterbrogade 15
København V.
Telef. 6659 - 5974

Alt i cementvarer,

rør i alle gængse størrelser efter ingeniørf. normer.

Tjæreborg cementstøberi.

Hurtig levering. Telefon 21. Reel betjening.

Landbrugslotteriet

udlodder årligt

kr. 5.485.620

Største gevinst
2 gange årligt

kr. 80.000

AKTIESELSKABET

SKARREHAGE MOLERVÆRK

Røde DRÆNRØR

fra 2"-12" haves
altid på lager
Forlang tilbud

»Sofienlund«

Teglværk
Telefon 10 Ulstrup

FRESNING

af eng og mose udføres med Diesel-traktorer
til konkurrencedygtige priser.

Johs. Kirk, Svejstrup pr. Bjerregrav — Telefon Raasted 107

NB. Mangeårig fræsertørrer ved hedeselskabet, hvorfra fineste
anbefaling foreligger.



Traktorer - Landbrugsredskaber
Landbrugsvogne - Automobiles
Reservevedele - Tilbehør
Traktor-,
Automobil-, og Maskinværksted



A. Philipsen Akts.

Tlf. 532

Vesterbrogade 7—9, Viborg

Tlf. 1064

AALBORG TAFEL AKVAVIT.



ANVEND TØRVESTRØELSE VED DRÆNING . . .

På jorder med fintsandet undergrund kan en tilsanding af drænrørene forebygges ved anbringelse af et lag tørvestrøelse (»hundekød«) omkring stødfugerne.

Spørg hedeselskabet



A/s Fiskbæk Briketfabrik

Herborg 12

Det gensidige forsikringsselskab

Dansk Plantageforsikringsforening

tegner forsikring for genplantningsværdien for nåletræsplantager overalt i Danmark. — Indskud een gang for alle 1 kr. pr. ha. Årlig præmie pr. ha 30 øre, minimum 2 kr. Vedtægter og indmeldelsesblanketter ved henvendelse til

FORENINGENS KONTOR I VIBORG

Telefon 1340

Hulkjærhus Planteskole

RØDKJÆRSBRO

Telefon Ans 25

Planter til skove,
læhegn og haver

A/s SØNDERJYDSK

FRØFORSYNING

Frøavl & frøhandel

Aabenraa

Telefon 3047

Aktieselskabet
L. Hammerich & Co.
Specialforretning i bygningsartikler
Grundlagt 1854 . Tlf. 7050 (3 linjer)
Aarhus



Alle arter jordbrugskalk -

SKANDINAVISK KALK & KRIDT 1/2

Hasseris - Aalborg telefon 9253 - Alba 10650

Værket telefon Sdr. Tranders 110

RESENBRO

CEMENTSTØBERI

v/ ingeniør C. G. Madsen

Telefon 34

Prima betonrør efter dansk
ingeniørforenings normer

Mrk. \triangle i alle gangbare dimen-
sioner fra 10-60 cm såvel med
som uden mufte



Katalog sendes
gratis paa
Forlangende

Røde
drænrør
2''—12''

● Fredenshøj Teglværk
Aabenraa . Telefon 2127

A/s Skive Markipokontor
Grundlagt 1896
Telefon 94 Skive
FRØAVL . FRØHANDEL

Varde Bank

Esbjerg afdeling

Kongensgade 62
og fiskerihavnen

Sophus Berendsen A/S

V. Farimagsgade 41 . København V.

Store Torv 10 . Aarhus

ALT I ENTREPRENORMATERIEL

Leverandør til hedeselskabet

Rødkjærsbro Cementvarefabrik
ved I. T. Birk . Telef. Rødkjærsbro 14

FØRER KUN \triangle MÆRKEDE VARER
Alle arter betonvarer til afvanding og kloak føres
Forlang tilbud

Trifoliums Frø

giver stor Høst.

Midtjydske Teglværkers Salgskontor S. m. b. A.

TELEFON SKIVE 1030

Alle størrelser i drænrør leveres

TELEFON VIBORG 1330

Nivaagaard Teglværk

Nivaa telefon nr. 9

DRÆNRØR . MURSTEN . TAGSTEN

Røde — 2" — 12" — Drænrør

Forlang tilbud

Akts. Frederiksholms Tegl- & Kalkværker
Islands Brygge 22 — København S. — Central 282

Kjellerup Betonvarefabrik

ved I. T. Birk . Telefon 45 Kjellerup
Efter kl. 17: Rødkjærsbro telefon 14

FØRER KUN Δ MÆRKEDE VARER

Alle arter betonvarer til afvanding og kloak føres
FORLANG TILBUD

Tårnsilosten
Drænrør
Baumadæk
Tagsten
Mursten

KÄHLERS Teglværk
Korsør

Teglværkernes
SALGSKONTOR

ESBJERG
Telefon 265 . 546

Drænrør

2" — 15"
Mursten - Tagsten

Randers

MØRTELVÆRK OG
BETONRØRSFABRIK

v/ Marius Ødum
Kristrup pr. Randers
Tlf. 400 Randers fri not.

Kun Δ mærkede varer føres
Største lager
Bedste kvaliteter
Forlang tilbud

Midtjydske Betonvarefabrikker

Fabrik & lager — Telf. Herning 476
Herning og Lind Telf. Lind 45

Lager af Δ mrk. betonvarer

Petersværk Betonvare-Industri

Nørresundby . Telf. 1055 (2 lin.)

Alt i betonvarer efter D. S. 400
Renseanlægget »Ringtanken« (Dansk patent nr. 59820)

Krogsgades Cementstøberi

v/ J. C. Halvorsen & sønner
Kontor:
Dannebrogsgade 22, Aarhus
Telefon 5019 . 5020

Ny fabrik i Vejlbj
Tlf. Blisskov 9319
Alt i betonvarer D. S. 400

Aarhus Privatbank

Stiftet 1871

Aarhus: Hovedkontor
København: Nygade 1

Aktiekapital og reserver
andrer ialt ca. kr. 21.400.000,—

Røde drænrør

indtil 16" diameter

A/S Hvorslev Teglværk
pr. Ulstrup - Telefon 67 Ulstrup

RØDE DRÆNRØR

føres altid på lager fra 2" til 8" - Tilbud til tjeneste

A/S GAMMELGAARD TEGLVÆRK
Telefon 187 . Skive

Stenvad Cementstøberi

Telf. 6 Stenvad
Arnold Westmark

Alle Δ mærkede rør føres
Altid leveringsdygtig

Skive Cementstøberi

KNUD ØSTERGAARD
Telefon 921

Normrør

med garantimærket Δ
Imprægnering
Brøndrør

Bjerringbro

Cementvarefabrik

ved Th. Petersen
Telf. 111 Bjerringbro

ALLE

Δ MÆRKEDE RØR

Imprægnerede
og uimprægnerede

Stort lager
Altid leveringsdygtig

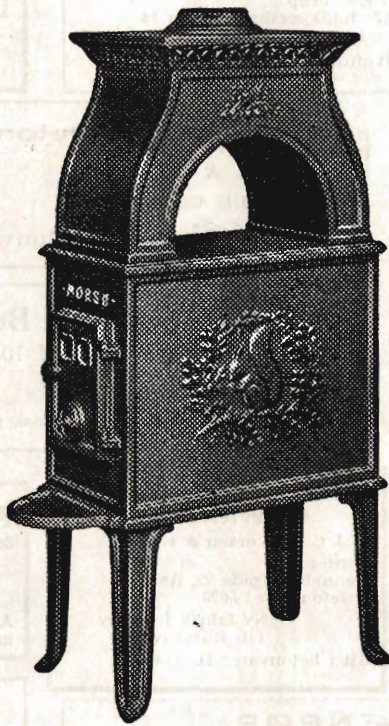
Sydvestjydske Teglværkers Salgskontor

Telefon 58

Ølgod

Telefon 59

Marsø Støbegods



AKTIESELSKABET
N.A. Christensen & Co.
KØL HOFLEVERANDØR
NYKØBING MORS

Redaktionsudvalg: Afdelingsleder, civilingeniør J. Parbo (formand),
afdelingsleder, skovrider B. Steenstrup og botaniker N. C. Nielsen.

Redaktør: Har. Skodshøj.

Carlo Mortensens Bogtrykkeri, Viborg