

HEDESELSKABETS TIDSSKRIFT



Nr. 1

15. januar 1963

Skjernåens
afvanding

ved:

Frode Ebert

J. Smedegaard-
Mortensen

P. K. Nielsen

K. Vadgaard

A. Krøigaard

84. årg.

Oplag: 20.200

A/S STURUP & PROSCH-JENSEN
KØBENHAVN OG FREDERICIA

HEDESELSKABETS MASKINCENTRAL

Klosterlund pr. Engesvang . Telefon Engesvang (0681) 86



◀ Bulldozer



▼ Dybdepløjning

Pløjning i dybder fra 30 til 100 cm med plove til forskellige opgaver og jordtyper.

Specialbyggede fræsere til eng og mose.

Rydning og planering i mosearealer samt vejanlæg fortrinsvis i skove udføres med Bulldozere i forskellige størrelser.

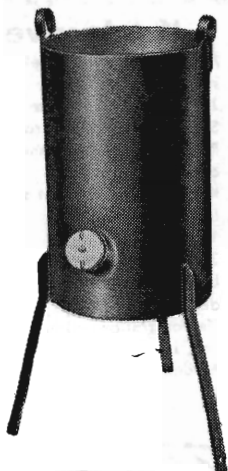
Rillepløjning og grubning til læheng og planteanlæg.

Alle forespørgsler besvares. . Telefon Engesvang (0681) 86,

(Inspektør Johs. Malmbak træffes bedst mellem 8,00 – 9,30)

BILLIGST til
udtørring af nybygninger
ved vinterbyggeri er

HEDESELSKABETS TRÆKUL



- giver højeste varmeudvikling.
- kulsyreudviklingen sikrer hurtigste pudseafhærdning.
- ovnen er nem at passe og let transportabel.

HEDESELSKABETS TRÆKUL og OVN

kan bestilles hos
Deres leverandør i
bygningsmateriale
eller direkte
hos

HEDESELSKABET
FORHANDLERE OVERALT I LANDET

Brande . Tlf. 147 og 547

Viborg
Andels-
Svine-
slagteri

Vore udsalg
bringes i
erindring
Telefon (0761)
137 og 779

PALUDANS Planteskole A/S KLARSKOV

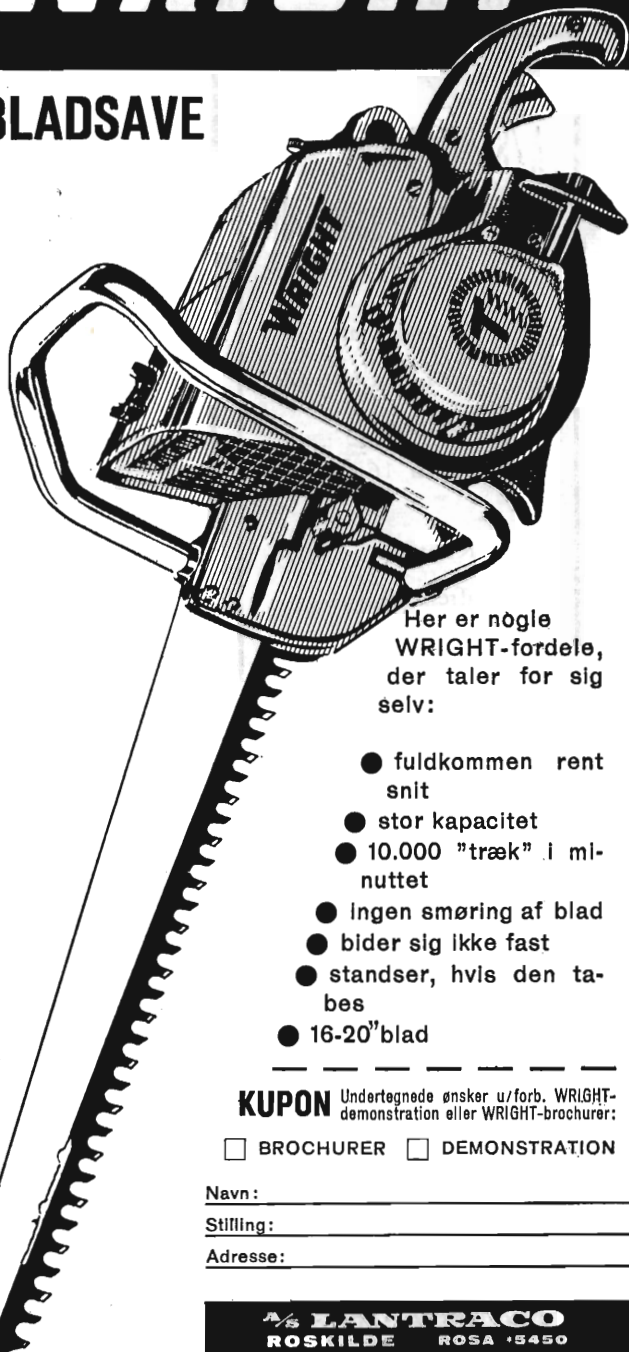
Skovplanter, allétræer,
hæk- og hegnsplanter
Forlang prislister
Telf. Klarskov (03 782) 9



NATURLIGVIS
skal det være ...

WRIGHT

BLADSAVE



Her er nogle
WRIGHT-fordele,
der taler for sig
selv:

- fuldkommen rent snit
- stor kapacitet
- 10.000 "træk" i minuttet
- Ingen smøring af blad
- bider sig ikke fast
- standser, hvis den tabes
- 16-20"blad

KUPON Undertegnede ønsker u/forb. WRIGHT-
demonstration eller WRIGHT-brochurer:

BROCHURER DEMONSTRATION

Navn: _____

Stilling: _____

Adresse: _____

A/S LANTRACO
ROSKILDE ROSA '5450

H. Struers kemiske Laboratorium

Apparater
Instrumenter
Glasvarer
Kemikalier



Leverandør
til Hede-
selskabets
laboratorier

AARHUUS
(061) 3 16 11

KØBENHAVN
C 1402

ODENSE
(09) 12 36 02

**A/S Grindsted
Imprægneringsanstalt**

er køber af nåle-
træ til master i alle
størrelser fra
7,7 m 16 cm top.

Kontant
afregning.

Grindsted tlf. 171

Planter for
HAVE
MARK
og
SKOV



**Brostrøms
PLANTESKOLE**

v/ C. Nielsen

Viborg. Telefon (0761) 42

Hårdføre og veldrevne arter for
ethvert formål

**Stenvad
Cementstøberi**

Telf. (063) Stenvad 6
Arnold Westmark

Alle \triangle mærkede rør føres
ALTID LEVERINGSDYGTIG

**Viborg Byes og
Omegns Sparekasse**

Telefon (0761) 1400 (4 lin.)
Sct. Mathiasgade 68

Kontortid: Kl. 9—15
Lørdag: Kl. 9—12

Aftenskspedition:
Fredag: Kl. 18,30—20

Filialer:

Karup
Flyvestationen Karup
Mammen
Løgstrup

**Bjerringbro
Cementvare-
fabrik**

ved Th. Petersen

Telefon (0761) Bjerringbro 111

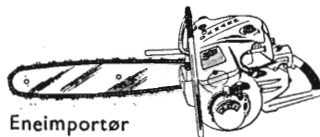
Alle \triangle mærkede rør
imprægnerede og
uimprægnerede

Stort lager
Altid leveringsdygtig

DANARM

Kædesave

- ★ 7 hk Villers motor, effektiv smøring
- ★ stor skærehastighed, 18", 23" og 28" sværd
- ★ Servicesav ved reparation
- ★ Rullende serviceværksted over hele landet
- ★ Konto oprettes, brugt sav tages i bytte
- ★ 12 mdr. garanti og 3 mdr. på reparation
- ★ Lav kædehastighed, derfor ringe slid
- ★ Demonstration uden forbindende
- ★ Lev. i mange forskellige modeller, benzin el eller trykluft



Eneimportør

V. H. Langebæk og Søn

Civilingeniører

Ballerup Byvej 222, tlf. 97 33 33
Horsens tlf. 2 24 63 og 2 63 00

opgiver nærmeste forhandler

Røde drænrør

fra 2"—12" haves altid på lager
Forlang tilbud

„SOFIENLUND”
TEGLVÆRK

Telefon Ulstrup (0621) 10

**Herning Hede- &
Diskontobank**

10,30—12,30, 14,30—17,00
Telefon (0711) 5 - 273 - 720

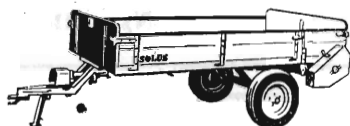
**Hulkjøerhus
Planteskole**

Rødkjærbro
Telefon Ans (0681) 25

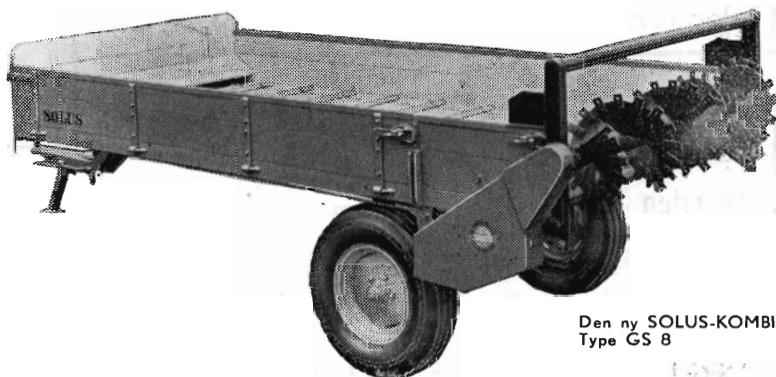
Planter til
skov, læhegn og have

NU får De endnu større fordele,
når De køber **SOLUS**
staldgødningsspreder...

for NU fås der også en endnu
større **SOLUS** KOMBI model



SOLUS-KOMBI
Type GS 6



Den ny SOLUS-KOMBI
Type GS 8

Dermed er det i endnu højere grad muligt at vælge den rigtige SOLUS til **enhver** brugsstørrelse — også den helt store.

SOLUS fordelene er sund økonomi — fordi: SOLUS-KOMBI giver Dem rationel hjælp for alle pengene!

- Til udspredning af mergel og råkalk.
- ★ Til udspredning af pulverkalk og kalkslam.
- ★ Til aflæsning af roer i hus og jernbanevogn samt til opsætning af roebatteri.

- ★ Til udkørsel og aflæsning af staldgødning i markmøddinger.
- ★ Til kørsel af løs korn.
- ★ Til al transport som den ideelle og praktiske 2-hjulede vogn.

— kort sagt:

»Der er mer' i en SOLUS-KOMBI«.

Forlang illustreret brochure med alle oplysninger.

H. SØNDERBY & CO

- MASKINFABRIK, TARM TLF. (0724) 333



STATSANSTALTEN FOR LIVSFORSIKRING
ÆLDST STØRST

HØJSLEV **TEGL** VÆRKER ^{A/S}

Drænrør i alle størrelser

Omgående levering i prima kvaliteter

Højslev Teglværk Branden Teglværk
Nymølle Teglværk

Viborg *Papir & Papirvarer*
Papir- *en gros*
Comp. *Bogtrykkeri*
 Kontorforsyning
Sct. Mathiasgade 31—33
Telefon Viborg (0761) 802—803

HOLSTEBRO
BETONVARE
FABRIK ^{v/ Anton Madsen}

Holstebro Telf. (0741) 3

Alt i betonvarer indenfor
Dansk Ingeniørforenings Normer

Omhyggeligt behandlede **skovplanter**

Danplanex *i værdifulde provenienser*
Planteskoler A/S · Rødokro · Tlf. (046) 62933*

Drænrør
Mursten
Tagsten
Romadæk

Anebjerg Teglværk	Herning Teglværk
Bjødstrup Teglværk I/S	Højris Teglværk A S
Bøgild Teglværk	Lynghøjs Teglværk
Feldborg Teglværk	Lysbro Teglværk
De forenede Tegl-	Paarup Teglværk
værker A/S	Vinderslevgaard Teglværk
Gjern Teglværk	Visgaard Teglværk

TEGLVÆRKERNES SALGSKONTOR
SILKEBORG, a.m.b.a Torvet 14. Tlf. (0681) 1200

Varde Bank

Esbjerg afdeling

Kongensgade 62 og
Fiskerihavnen

LØVE GARN

Aktieselskabet Holger Petersen

Købmagergade

København K



AEROLIT
DANSK SIKKERHEDSPRÆNGSTOF

Hedeselskabets Tidsskrift

Nr. 1

15. januar 1963

84. årg.

udgår 16 gange årligt og sendes til selskabets medlemmer. Annoncer bedes sendt til Hedeselskabets hovedkontor, Viborg. Annoncepris 60 øre pr. mm. Medlemsbidraget er enten årlig mindst 5 kr. eller en gang for alle mindst 100 kr. Redaktør: H a r. S k o d s h ø j. Redaktionsudvalg: Afdelingschef, skovrider B. Steenstrup (formand), overingeniør N. Venov og distriktsbestyrer J. Alsted. Carlo Mortensens Bogtrykkeri, Viborg

Indhold: Hedeselskabets årsmøde 1963. — Skjernåens afvanding. — I få ord.

Forsiden: Annonce fra entreprenørfirmaet A/S Stürup & Prosch-Jensen. Billedet viser nogle af firmaets store gravemaskiner i arbejde i august 1962 lige syd for Lundenæs.

Hedeselskabet bringer hermed selskabets medlemmer, medarbejdere og mange venner og hjælpere landet over de bedste ønsker for det nye år. Samtidig takker vi for det gode arbejde, der er udført i 1962.

Chr. Lüttichau.

Formand

for bestyrelsen.

A. Olufsen.

Formand

for repræsentantskabet.

Hedeselskabets årsmøde 1963

er fastlagt til afholdelse i *Kolding* tirsdag den 18. juni.

Den 19. juni vil der blive arrangeret en udflugt for repræsentantskabet og indbudte gæster.

På de følgende sider redegøres for landvindingsarbejdet omkring Skjernåens nedre løb. I disse dage er det næsten et år siden, arbejdet blev igangsat.

Det er første gang, Hedeselskabets Tidsskrift bringer en fuldstændig skildring af projektets historie, dets baggrund og den udformning, det har fået efter forundersøgelser og planlægning, der har stået på i mere end 20 år.

Afdelingschef, civilingeniør Frode Ebert, Hedeselskabets kulturtekniske afdeling, fortæller om det store landvindingsarbejde og dets tekniske detaljer; således som det nu er bragt til udførelse, og efter opfordring belyser lodsejernes repræsentant i anlægsledelsen, gårdejer I. Smedegaard-Mortensen, Smedegaard, Skjern, konsulent K. Vadgaard, Skjern, som har været med i arbejdet for projektets realisering helt fra før 1940, og amtsvandinspektør P. K. Nielsen, Ringkøbing, som også er med i anlægsledelsen, forskellige detaljer i historie og arbejde for sagen, idet disse tre samtidig giver udtryk for deres synspunkter på projektets betydning for egnen.

Endelig fortæller forstander A. Krøigaard, Hedeselskabet, om de landøkonomiske undersøgelser, som blev gennemført før projekteringen og om de forsøg, som Hedeselskabet har under udførelse til forberedelse af de kommende store kultiveringsopgaver, når deltaget er afvandet og sikret mod oversvømmelser.

Det er mit håb, at denne samlede fremstilling vil give offentligheden indtryk af, hvor mange kræfter, der hidtil har arbejdet sammen for at nå til en endelig løsning af slægtleds hidtil håbløse kamp for at tæmme Skjernåen.

Fr. Heick.

Skjernåens afvanding

Af afdelingschef, civilingeniør *Frode Ebert.*

I nogle af de mange artikler om Skjernå-sagen, som aviserne har bragt de sidste år, har man set projektet omtalt som »Nordens største landvindingsprojekt«. Om denne betegnelse er rigtig, ved jeg ikke; men at projektet er det største af de hidtil godkendte landvindingsprojekter i Danmark, er i hvert fald rigtigt, når man ser



*Afdelingschef,
civilingeniør
Frode Ebert.*

på omfanget af de tekniske anlæg og den dermed følgende anlægsudgift.

En række særlige forhold gør anlægget kompliceret og relativt bekosteligt, og da først og fremmest den omstændighed, at Danmarks næststørste og mest materialførende vandløb Skjernå gennemstrømmer arealet og uden mulighed for at indgå »positivt« i afvandings-systemet må »tæmmes« ved inddigning. Men også jordbundens ringe bæreevne visse steder i området, der begrænser mulighederne for placering af digeanlæg, og det forhold, at mange store tilløb, hvoraf to danner afløb fra kloaksystemerne i de to ret store lavtliggende byer Tarm og Skjern, må inddrages i projektet og på lange strækninger ligesom åen »uskadeliggøres« ved inddigning, gør sagen langt mere kompliceret end de fleste andre landvindingsager her til lands.

I denne forbindelse kan også nævnes, at Skjernå og nogle andre vandløb krydses af en jernbane og en hovedvej, og at hovedvejsbroerne efter amtets ønske skal gøres væsentlig bredere uanset åens



Luftbillede af de oversvømmede enge omkring Hestholm bæk syd for Kirkeå, set mod øst. Fot. aug. 1962.

flytning, så en ombygning er nødvendig, ligeledes, at hovedparten af de øvrige broer er af en så dårlig beskaffenhed, at de også i alle tilfælde må ombygges.

At sagen som helhed er kompliceret, kan iøvrigt belyses ved, at arealet ligger i 6 kommuner, hvilket kræver særlige hensyn ved projekteringen, og at ejendomsforholdene i arealet er indviklede, idet de 835 lodsejere ialt ejer 2625 interesserede lodder, og at ejerne i 20 % af arealet hver har mere end 10 parceller.

Da en omtale af den tekniske udformning af det godkendte og igangværende projekt, der daterer sig fra 1. maj 1958, ikke tidligere har været givet i Hedeselskabets Tidsskrift, skal her gives en sådan i store træk, idet jeg samtidig skal fortælle lidt om sagens forhistorie og lidt om, hvorledes arbejdets udførelse er tilrettelagt, og hvor langt man er kommet nu ved årsskiftet, efter at arbejdet har stået på siden marts 1962.

JORDBUNDSFORHOLD

Projektet omfatter arealerne på begge sider af Skjernå fra Borris til udløbet i Ringkøbing fjord og berører således kun de nederste 20—25 km af den ca. 90 km lange Skjernå. Arealets størrelse er netto ca. 3900 ha. I den nuværende tilstand henligger arealet overvejende som sump og som mere eller mindre sumpede enge af så lav beliggenhed, at dræning er udelukket, og at de bliver oversvømmede, såsnart vandføringen i Skjernå stiger blot lidt over det normale, hvilket hænger sammen med, at ålejet på grund af det aflejrede sand ligger så højt, at det *normale* vandspejl i åen ligger højere end de tilgrænsende enge. Om vinteren står største delen af ådalen under vand, ofte i månedsvis, og oversvømmelser kan indtræffe selv i sommertiden og kan ødelægge afgrøderne og hindre afgræsning de steder, hvor sådan overhovedet er mulig.

I 1945 foretog Hedeselskabet efter anmodning fra lokal side en undersøgelse af jordbundsforholdene i arealet. Der blev foretaget 1500 borer og udtaget ca. 2000 jordprøver, hvoraf en del blev analyseret såvel kemisk som fysisk. De kemiske analyser omfattede undersøgelser over reaktionstal, askeindhold af tørveprøver, fosforsyre- og kaliumtal samt indhold af kulsur kalk, kogsalt, organisk stof, svovlforbindelser m. v. De fysiske undersøgelser bestod i sigte- og slemmeanalyser. Jordbunden blev karakteriseret som gennemgående af god bonitet. Knap halvdelen fandtes at være klægbund, en trediedel tørvejord mere eller mindre klægblandet, medens resten fandtes at bestå af rent sand og sand blandet med dynd, humus eller klæg. Tilstedeværelsen af svovl-jernforbindelser, navnlig i klæg- og tørvejorden, gav advis om, at der visse steder bør udvises forsigtighed ved kultivering, for at det ved jordens iltning dannede sure eller okkerholdige vand ikke skal frembyde fare for fiskene i Skjernå m. m., hvori det udledes.

HISTORISK BAGGRUND

At lade et så stort areal ligge hen i uproduktiv tilstand, har helt tilbage i 1700 tallet været en torn i øjet på ejerne, nemlig de omkringboende lodsejere, hvis ejendomme trænger til at få et supplement af frugtbar jord til deres høje, lette sandjorder. Man kan læse derom i gamle betænkninger og kendelser, også i Hedeselskabets Tidsskrift, som i sin 1. årgang, 1880, indeholder en 22 sider lang artikel om forholdene. Og man kan se det i marken af de anstrengelser, lodsejerne gennem tiderne har gjort sig for at hjælpe på vandstandsforholdene ved at regulere Skjernå, anlægge parallelkanaler, bygge sommerdiger langs åen o. s. v. Den sidste anstrengelse blev gjort i 1901—02 i form af en regulering af vandstandsforholdene mellem

hovedvejen og fjorden. Men ligesom de tidligere frugtede den kun lidet, Skjernå er en besværlig nabo og en dyr nabo. Det var derfor ganske naturligt, at lodsejerne rakte efter landvindingsloven som en redningsplanke, såsnart loven blev givet.



*En af de gamle »sommerbroer« fot. 1956 over parallel-vandløbet
nedenfor Lønborg kirke.*

Et af landboforeningerne og husmandsforeningerne i Ringkøbing amt i 1940 nedsat udvalg med *Mads Madsen*, Velling, som formand havde til opgave at søge de store lavtliggende områder ved Ringkøbing fjord afvandet, og som led heri blev Hedeselskabet anmodet om at foretage en forundersøgelse i Skjernå-dalen med henblik på en afvanding, samtidig med, at den da oprettede Teknisk Central under ministeriet for offentlige arbejder blev anmodet om at undersøge mulighederne for anlæg af kraftværker i Skjernå. I 1941 forelå Teknisk Centrals projekt omfattende åen fra Brande til Ringkøbing fjord. Til udnyttelse af 30 m af åens disponible fald på 37 m på nævnte strækning skulle åen udbygges med 4 kraftværker, hvoraf det nederste skulle placeres ved Votkjær 4 km ovenfor hovedvejen. Hedeselskabets projekt, der omfattede arealerne fra Votkjær til fjorden, ca. 3780 ha, forelå i 1942. På grund af krigsforholdene var en

WESERHÜTTE

gravemaskinerne kan leveres som universal-gravemaskiner i 7 forskellige størrelser med en krankapacitet fra 3,5 til 30 t og en motorydelse fra 25 til 260 HK. Der er kræft bag navnet Weserhütte-gennemført kvalitet til mindste detalje.

Forlang tilbud og prospekt.

KRAFT OG TEKNIK PÅ LARVEFØDDER



PM 12

PM 12 gravemaskinen leveres med slæbeskovl, grab, højdeske, dybdeske og comb. h. og d. ske. Larveføddernes bæreevne er så stort, at maskinen kan arbejde selv på ret blød bund. Motoren er normalt en 30 HK. LISTER dieselmotor.

Forlang tilbud og prospekt



PEDERSHAAB MASKINFABRIK A/S

BRØNDERSLEV, tlf. (00881) 450

AALBORG, tlf. (081) 2 74 55

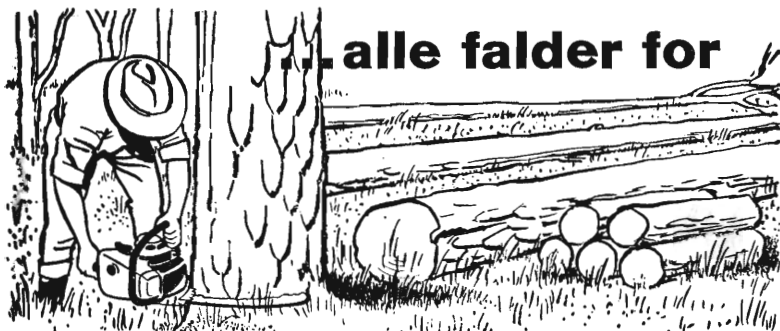
AARHUS, tlf. (061) 3 14 00

KBHVN., HERLEV, tlf. (01) 94 70 66

CREDITKASSEN FOR LANDEJENDOMME I ØSTIFTERNE
(Landcreditkassen)

Laan mod 1. Prioritet i Landbrug, Skov- og Havebrug
samt Grundforbedringslaan

Anker Heegaardsgade 4, København V.



...alle falder for

den lydsvage og effektive
Husqvarna
motorsav



HUSQVARNA

afd. for motorsave

Aaboulevard 9-11 Kbh. V.
35 55 06

Aarhus C. Jægersgaardsgade 56
Tlf. 2 20 04

- Effektkontrolleret ved prøvekørsel.
- Helautomatisk oliepumpe for effektiv smøring.
- Specialkonstrueret lyddæmper.
- Arbejdsvægt 11.4 kg.
- Kompakt indbygget 5 HK motor.
- Demonstration uden forbindende.
- 17" og 21" sværd m. el. uden vendehjul.

Nivaagaard Teglværk

Nivaa telefon nr 9

Drænrør
Mursten
Teglblokke
Tentordæk

**PETERSEN &
PEDERSEN**

VIBORG

Telefon 195 og 1325

Alt i elektricitet

Kaas Briketter

Hovedforhandler:

**NORDJYLLANDS
KULKOMPAGNI**

Nørresundby

Telefon (081) 4227 . 4228

Fabrik: Kaas Tlf. Kaas (081) 11

Til alle slags bygninger:

**DANSK
ETERNIT**

Tag- og vægbeklædning

DANSK ETERNIT FABRIK A/S
AALBORG

Salgskontor:

Kampmannsgade 2 Kbhvn. V
Telefon: Minerva (01 54) *2222



KØBENHAVN

Trifolium Frø



RANDERS

realisation af projektet til kraftværkerne imidlertid ikke mulig, og da Hedeselskabets projekt var kombineret med kraftværksprojektet, faldt også det til jorden. Men interessen levede videre, og på foranledning af det fornævnte Ringkøbing Fjordenge Udvalg nedsattes



Den nygravede Skjernå nedenfor Lundenæs.

I baggrunden tilhøjre ses Sdr. Omme å's udløb i Skjernå. Fot. aug. 1962.

der i 1944 et såkaldt *Oplysningsudvalg* for Skjernå-dalens afvanding. Det var dette udvalg, der skaffede midler til de foran omtalte jordbundsundersøgelser. Efter afholdelse af en række møder i landboforeninger m. v., og efter at udvalget i 1952 havde fået bevilget penge af landbrugsministeriet til afholdelse af projekteringsudgifter, kom det igen til Hedeselskabet og nu med anmodning om at udarbejde et forslag til afvanding *uden* kombination med kraftværker.

FORSLAGET AF 1953

Dette forslag lå færdigt den 8. december 1953 og er nærmere omtalt i Hedeselskabets Tidsskrift af 15. februar 1956, hvortil henvises. Her skal blot nævnes, at det interesserede areal var opgjort til 3775 ha, anlægsudgifterne til 20 mill. kr. og de årlige driftsudgifter til 200.000 kr. Et oversigtskort over anlægget er vist her *øverst* på midtersiderne.

Efter at det i et møde i februar 1954 i landvindingsudvalget med A/S Vestkraft og elektricitetsrådet var endeligt slået fast, at kraftværkprojektet var urealisabelt på grund af dårlig rentabilitet, blev Hedeselskabets projekt i marts 1954 af oplysningsudvalget indsendt til statens landvindingsudvalg, der afholdt møde med de interesserede lodsejere i Skjern den 29. septbr. 1955, hvor Hedeselskabet forelagde forslaget, og en afstemning gav til resultat, at 70 % af de fremmødte lodsejere stemte for forslagets fremme. Der blev til sagens videre fremme nedsat et lodsejerudvalg på 13 medlemmer med gårdejer *Jens Smedegaard Mortensen*, Skjern, som formand. Konsulent *K. Vadgaard* blev udvalgets sekretær, og det vedtoges, at forstanderen for statens forsøgsstation i Borris skulle indbydes til at overvære udvalgets møder.

På mødet blev der fra nogle af lodsejerne udtrykt betænkeligheder ved projektets udformning med hensyn til 1) forlægningen af Skjernå mod syd gennem Egvad sogn, 2) kloakforholdene i Tarm by og 3) forlægningen af Ganer å med Kirkeå som landkanal gennem Hedeby i Skjern sogn og videre i Stauning sogn til selvstændigt udløb i fjorden. Om forholdene 1 og 2 blev der til landvindingsudvalget rettet skriftlige henvendelser fra Egvad sogneråd og fra et antal lodsejere i Lønborg og Egvad kommuner. Landvindingsudvalget henstillede derefter til Hedeselskabet at tage hensyn til de fremsatte ønsker om ændring af afløbet fra Tarm bæk, der er kloakrecipient for Tarm by, og om forlægning af Skjernå til sogneskellet mellem Skjern i nord og Lønborg og Egvad i syd i den udstrækning, det måtte være teknisk forsvarligt.

Ved et møde i januar 1956 i landbrugsministeriet mellem alle interesserede parter blev hovedlinierne for en tilskudsordning fra stat, amt og kommuner fastlagt, hvorved lodsejerandelen af anlægsudgifterne kunne forventes at blive ca. 1200 kr. pr. ha. I marts 1956 fik lodsejerudvalget gennem landvindingsudvalget bevilget penge til at lade Hedeselskabet foretage yderligere undersøgelser over jordbundsforholdene og materialvandringsproblemerne, som Hedeselskabet havde taget forbehold overfor i det foreløbige projekt af 1953, og derefter udarbejde et endeligt projekt.

Disse undersøgelser skulle få afgørende indflydelse på projekteringen, idet bl. a. *de geotekniske undersøgelser* blev bestemmende for den endelige placering af Skjernå's nye løb. Materialvandringsundersøgelserne stod på i et helt år, i hvilket man gennem vandhastighedsmålinger, direkte målinger af bundtransportens art og størrelse m. v. fandt de parametre, der indgår i en af Hedeselskabet opstillet formel, der meget nær gav værdier, identiske med dem, der fås af H. A. Einsteins eller Meyer-Peters formler. Man fandt, at

åen med de foreslåede dimensioner og et fald på 0,23 ‰ ville få meget nær den nuværende transportevne. Af Hedeselskabets pejlinger i årene 1940—1945—1956 konstateredes, at åbunden var i ligevægt på strækningen fra Borris til fjorden. Bundtransporten beregnedes til ca. 8000 m³/år. Projektet, ved hvis udarbejdelse Hedeselskabet søgte så vidt gørligt at efterkomme de foran nævnte ønsker, og som iøvrigt blev udarbejdet i nøje samarbejde med lodsejerudvalget, blev forelagt og godkendt af dette i et møde i december 1957, og den 1. maj 1958 forelå det beskrevet og klar til indsendelse til landvindingsudvalget, som imidlertid ønskede det forelagt lodsejerne *inden* indsendelsen. Lodsejerudvalget lod derefter afholde 5 områdemøder, hvor projektet blev meget detaljeret gennemgået med lodsejerne, og med referat af disse møder blev sagen da i juli 1958 indsendt til landvindingsudvalget.

DET ENDELIGE PROJEKT

Hovedlinierne i projektet af 1958 vil dels fremgå af oversigtskortet nederst på midtersiderne og dels af det følgende:

Amtsvandløbene *Skjernå* og *Omme å* med tilløbet *Gundesbøl å* forlægges, reguleres og inddiges, *Skjernå* på strækningen fra Borris til udløbet i Ringkøbing fjord, *Omme å* op til udløbet af *Gundesbøl å* og dette sidste vandløb op i nærheden af landevejen Tarm—Vejle. Af hensyn til opretholdelsen af den materialføringsmæssige ligevægt foretages der ikke væsentlige ændringer i disse vandløbs faldforhold, hvilket på grund af vandløbenes forkortning medfører, at der må bygges nogle styrt, nemlig et 90 cm højt styrt i *Skjernå* ca. 5 km nedenfor Borris og et 55 cm højt styrt i *Omme å* ved reguleringens øverste punkt samt 5 styrt af ca. 50 cm's højde i *Gundesbøl å*. Styrtene gøres passable for fisk. Disse 3 vandløb vil efter forslaget vedblivende have så højt vandspejl, at inddigning er nødvendig, medens afvandingen af de lave arealer må foregå gennem kanalsystemer, der er uafhængige af vandløbene.

De i de lave arealer omkring *Skjernå* udmundende vandløb forlægges, reguleres og uddybes som et særligt system af landkanaler, der samles i et fælles vandløb kaldet *Sydlig Parallelkanal* med frit udløb i fjorden. Hvor terrænet er tilstrækkeligt højt, tjener landkanalerne som hovedafvandingskanaler, medens de inddiges, hvor de går gennem lavt terræn, d. v. s. i arealerne vest for jernbanen, hvilke arealer iøvrigt sikres mod oversvømmelser fra Ringkøbing fjord ved et søndre og et nordre fjorddige, der forbinder kanal- og ådigerne med højt land. *Sydlig Parallelkanal* optager sognevandløbene *Tarm bybæk* og *Tarm møllebæk*, efter at disse er forenede, endvidere det fra *Skjernsiden* kommende hovedvandløb *Ganer å*, der forlægges og

efter optagelse af sognevandløbet Kirkeå føres under Skjernå's nye løb syd på indtil Parallelkanalen. Øst på føres Sydlige Parallelkanal op til ud for Faster kommunes plantage, idet den syd fra optager Omme å's parallelkanal og nord fra den nordlige parallelkanal, der



Den særprægede Sønderby spang over Skjernå umiddelbart nedenfor Borris.

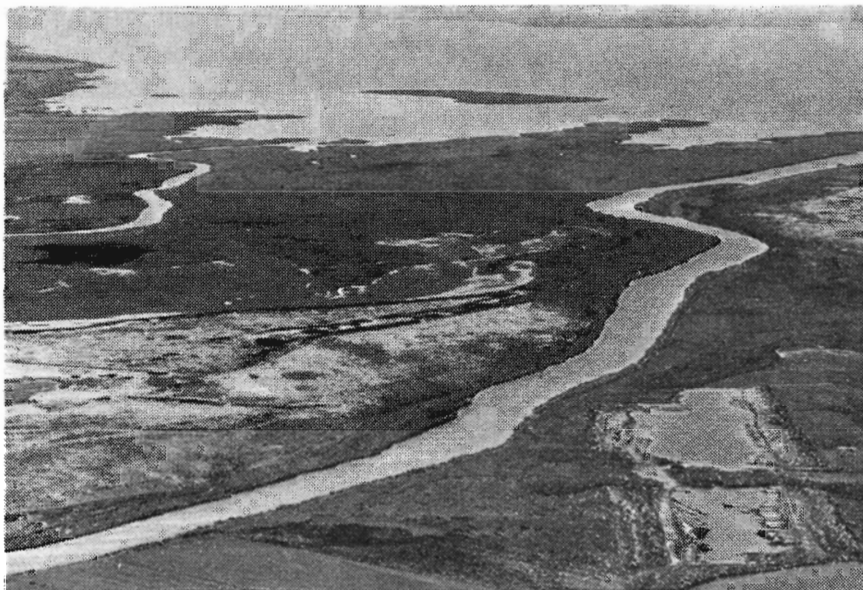
Fot. 1956.

kommer fra Borris og passerer et underløb under Skjernå udfør Albæk. Landkanalsystemet kan give arealerne op mod Skjern og mod Tarm samt arealerne øst for jernbanen, bortset fra Damsø-arealerne, tilstrækkelig afvanding uden pumpning. De arealer, der således kan *naturligt afvandes*, udgør ca. 650 ha.

De resterende arealer, altså hovedparten af arealerne vest for jernbanen samt Damsø-arealerne øst for jernbanen, ialt ca. 3250 ha, ligger så lavt, at der må etableres *kunstig afvanding* ved ialt 5 pumpestationer, hvoraf de 4 vil komme til at aflevere vandet i Sydlige Parallelkanal, medens den 5. på nordsiden af åen ude ved fjorden vil pumpe vandet direkte op i åen. Pumpestationerne, der tilsammen skal råde over en kapacitet på 7000 l pr. sec., skal være elektriske, automatiske, til hvis el-forsyning der skal anlægges ialt 7,7 km 10 kw. ledning.

I de kunstigt afvandede arealer anlægges der et system af pum-

pekanaler, hvis placering vil afhænge af resultatet af den *jordfordelingssag*, der som følge af de udviklede ejerforhold er optaget til behandling. Af disse kanaler, hvis samlede længde er ca. 80 km, er kun hovedkanalerne vist på oversigtskortet på midtersiderne.



*Det hidtidige udløb for Skjernå og Fortgrøften i Ringkøbing fjord.
Fot. aug. 1962.*

Ådigerne er projekteret med 3 m kronebredde og anlæg 3 til begge sider samt med 4 m bred banket mellem digefod og åkant, og de gøres så høje, at de kan modstå de årligt forekommende højvande uden at blive oversvømmet. Med den valgte placering af åløbet skulle jordbunden ifølge de geotekniske undersøgelser være bæredygtig, så risiko for, at digerne synker eller kæntrer, skulle være udelukket; den foreslåede retningsregulering skulle også udelukke udskæringer i vandløbsskråninger m. v., der kan bringe digerne i fare. Som en sikkerhedsventil mod ådigernes oversvømmelse under ganske ekstraordinære afstrømningsforhold vil der på 4 steder blive anlagt aflastningsbygværker. Der regnes med, at det ene højst vil træde i funktion hvert 20. år, de øvrige højst hvert 80. år. Overløbsvandet ledes til parallelkanalerne, der er dimensioneret for denne ekstra belastning.

Fjorddigerne udføres med 3,0 m kronebredde, anlæg 3 ud og 2 ind. Kanaldigerne noget svagere: Kronebredde 2,0 og anlæg 2,5 til begge sider.

Som foran berørt vil projektet medføre ombygning, sikring og

n्यानlæg af en del broer. I Skjernå skal således ombygges hovedvejsbroen Langbro, kommunebroen Albæk bro og Sønderby spang og nyopføres 2 markvejsbroer vest for jernbanen, hvoraf den ene skal beregnes for senere offentlig færdsel; jernbanebroen kan klare sig med en sikring. Da åens bundbredde bliver 45 m vest for Omme å's udløb og iøvrigt 30 m, vil det blive ret lange broer. Langbro's bredde, der nu kun er 6,2 m, skal udvides til 16,5 m, så den vil blive af et ganske andet format end den nuværende. Ved Omme å skal Sønderkov bro understøbes, ved Gundesbøl å skal spanget ombygges, og ved Sydlige Parallelkanal skal Helsagerbro, Sønderbro, Bøelbro og Amholm bro ombygges, jernbanebroen sikres og en markvejsbro mellem Votkjær og Kodbøl nyopføres. Ved Omme å's parallelkanal erstattes broen af en rørledning. For Vestergade og Klostervej skal der i Ganer å opføres nye broer. Spanget i Kirkeåen ombygges. Spanget i Tarm møllebæk ligeledes, medens Kyvlingbro understøbes. I Tarm bæk sikres den tidligere jernbanebro, og der anlægges en ny bro ved Ballegård.

I pumpekanalsystemet nyanlægges 1 bro og ombygges ialt 7 broer og røroverkørsler, bl. a. Rakkbæk bro i Rakkbæk og jernbanebroen og hovedvejsbroen for den kanal, der kommer vest fra og ledes til pumpestationen ved Damsø. I pumpekanalsystemet vil der formentlig blive tale om yderligere at nyanlægge ca. 29 overkørsler, afhængig af jordfordelingen. Hertil kommer de vejunderløb, det vil blive nødvendigt at anlægge i forbindelse med anlæg af 29 km fællesmarkveje, der er beregnet at skulle anlægges som en integrerende del af projektet.

Udover de fornævnte 6 styrt i åerne er der projekteret i landkanalerne at skulle anlægges 26 styrt. Alle disse styrt forsynes med *ålepas*.

Projektet af 1958 afviger i økonomisk henseende kun lidt fra det foreløbige projekt af 1953. Trods den almindelige prisstigning i de forløbne 4—5 år steg overslaget kun fra 20 til 20,5 mill. kr., men samtidig voksede det interesserede areal fra 3775 ha til 3900 ha, navnlig fordi fjorddiget efter lodsejerønske blev flyttet nærmere til fjorden. Gennemsnitsudgiften for lodsejerne forudsat den før omtalte tilskudsordning blev således praktisk taget uforandret, ca. 1200 kr. pr. ha, og driftsudgifterne, der i 1953 blev anslået til gennemsnitlig ca. 53 kr. pr. ha, kunne af samme grund, men også fordi en større del af arealet i det endelige projekt kan afvandes naturligt, d. v. s. uden pumpning, nedsættes med et par kroner pr. ha.

I teknisk henseende *afviger* de to projekter imidlertid på væsentlige punkter fra hinanden ikke alene på grund af ændringer foranlediget af de fremsatte ønsker fra kommunalbestyrelser og lods-

Spaaner

Spaaner
af
naaletrø
købes

HENVENDELSE TECTUM, DURISOLFABRIKKEN
NØRRESUNDBY. TLF. (081) 26677

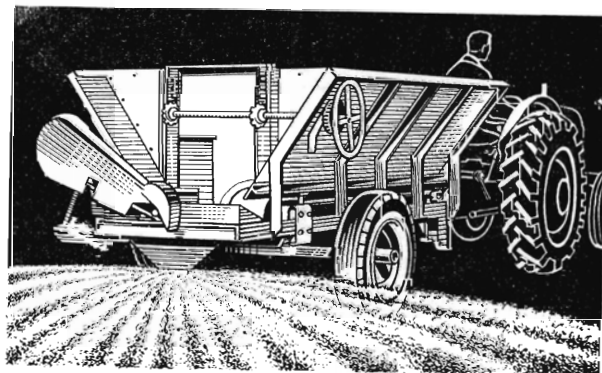


Et gedigent og gennemprøvet kvalitetsredskab, som gårde og maskinstationer med torøel kan investere i. Systemet er meget enkelt og driftsikkert — kalkmængden reguleres med et enkelt greb. Spredbrede: 6—8 m.

Der er garanti på hver enkelt EPOKE-spreader!

JORDBRUGSKALK STRØS MED EPOKE

Den robuste kalkspreader EPOKE, model MEKA I, er den mekaniserede nyskabning, der vil finde anvendelse overalt, hvor man sætter kravene om driftsikkerhed og rationalisering først. Kalkmængden i beholderen føres frem via transportbånd til sprederen, som har en spreddeevne på 8 m. Rumindhold: 2—3 m³.



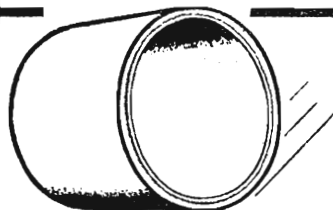
ALFRED THOMSEN



ASKOV PR. VEJEN
Telefon (0415) Vejen 700

ANVEND TØRVESTRØELSE VED DRÆNING . . .

På jorder med flintsandet undergrund kan en tilsanding af drænrørene forebygges ved anbringelse af et lag tørvestrøelse (=hundekød-) omkring stødfugerne. Spørg Hedeselskabet.



**BETONRØR
BETONFLISER
BETONKANTSTEN**

VESTJYSK TRÆLASTHANDEL

VARDE BETONVAREFABRIK

HÅKON KUNØE — AAGE PEDERSEN — TLF. VARDE (052) *2 15 99

**„CIMBRIA“
TØMMER
HANDEL**
Aktieselskab
AABENRAA

INDHENT TILBUD

Prima drænrør *Stenstrup og
Odense Teglværkers kontorer*
Telefon Stenstrup 19

Elementbroer - Jernbetonspunsplanker

Specielle omner efter opgave

Alt i betonvarer efter D. S. 400

Ringkøbing Cementvarefabrik - Tlf. 601 - 602 *N. Skytte*
Videbæk Cementvarefabrik - Tlf. 214

**Randers Mørtelværk
og Betonrørsfabrik**

v/ Marius Ødum

Kristrup pr. Randers

Tlf. Randers (0621) 400 fri not.

Kun \triangle mærkede varer
føres

Største lager

Bedste kvaliteter

FORLANG TILBUD

Petersværk Betonvare-Industri

Nørresundby Telf. 2 10 55 (kalden. 0 81)

Alt i betonvarer efter D. S. 400

Renseanlægget "Ringtanken" (Dansk patent nr. 59820)

Rødkjærsbro Cementvarefabrik v/ J. T. Birk

Telefon Rødkjærsbro 14
FORLANG TILBUD

Fører kun \triangle mærkede varer

Alle arter betonvarer til afvanding og kloak føres på lager.

Dansk Brandforsikringsselskab

VERMUND

af 1904 - Gensidigt selskab

Bygninger og løsøre

Virkefelt over hele landet

Hovedkontor:

Banegårdsplads 4, Århus

ALT I CEMENT

VARER

*Vi kan levere rør i alle
gængse størrelser efter
ingeniør normer.
Hurtig levering — reel
betjening.*

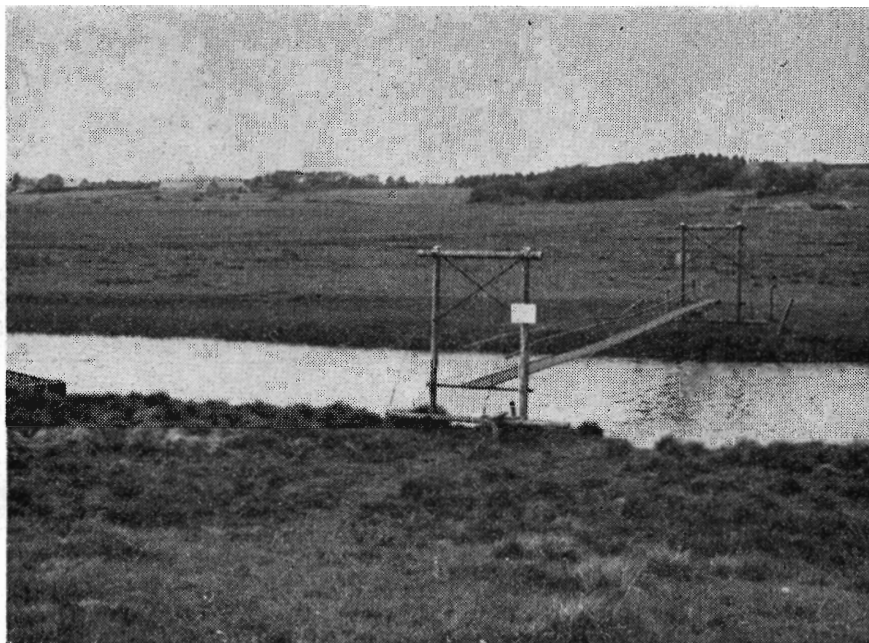
**TJÆREBORG
CEMENTSTØBERI**

** Telefon 21 **



**FORLANG
„ODIN“
ØL**
FINESTE KVALiteter

ejere, men også som følge af resultaterne af de geotekniske undersøgelser. Ændringerne vil i store træk kunne ses ved at sammenholde de to midtersidekort. Begge forslag omfatter kun arealernes hovedafvanding, ikke deres detailafvanding og kultivering.



*Spanget ved Lundenæs voldsted.
Ad denne spinkle hængebro har færdslen til fods hidtil foregået.*

TILSLUTNING FRA ALLE SIDER

Projektet blev gennemgået af landvindingsudvalgets ingeniørkontor og drøftet ved mange møder mellem dette og Hedeselskabets ingeniører. Landvindingsudvalget tog nogle lokale protester og ønsker om projektændringer op til behandling og lod bl. a. afholde et møde med lodsejerne i Stauning om sagen. Udvalget havde tidligere indhentet udtalelser fra *Danmarks Naturfredningsforening* og *Naturfredningsrådet* om Skjernå-dalens afvanding og fik svar henholdsvis den 9. novbr. 1955 og den 13. marts 1956 gående ud på, at man *ikke* vil fremkomme med nogen indsigelse mod projektets gennemførelse. Resultatet blev, at statens landvindingsudvalgs underudvalg for Jylland under 30. marts 1960 indstillede til hovedudvalget, at sagen skulle gennemføres efter Hedeselskabets forslag med visse mindre ændringer og med en bekostning på 21 mill. kr., hvoraf staten i henhold til vandløbslovens § 22 yder et særligt bidrag på 1,1 mill. kr. til regulering af Skjernå, medens Ringkøbing amt og de af projektet berørte sognekommuner i fællesskab yder et bidrag til

arbejdets gennemførelse på 1 mill. kr., og at landbrugsministeriet under forudsætning af disse bidrag iøvrigt til gennemførelsen yder et tilskud på $\frac{2}{3}$ af de samlede anlægsudgifter. Restbeløbet 4,9 mill. kr. udredes af de lodsejere, der har nytte af arbejdets gennemførelse.



I marts 1962 sattes arbejdet i gang i engene syd for Hedeby, medens jordskorpen endnu var frossen.

Lodsejernes part af anlægsudgifterne bliver herefter ca. 1260 kr. pr. ha i gennemsnit, eller ca. 95 kr. pr. ha årlig, i de 20 afskrivnings- og forrentningsår. Hertil kommer driftsudgifterne, der gennemsnitlig bliver ca. 51 kr. pr. ha årlig.

Den 6. december 1960 tilskrev statens landvindingsudvalg lods-ejerudvalget, at sagen var optaget på beredskabslisten til eventuel godkendelse efter landvindingsloven, når arbejdsministeriet efter andragende fra lodsejerudvalget måtte give sin tilslutning til iværksættelsen. Grundlaget for optagelsen var fornævnte indstilling fra landvindingsudvalget, og det forudsattes, at arbejdet agtedes udført over en 7-årig periode. Et sådant andragende blev indsendt den 23. december 1960.

Ved skrivelser af 9. februar og 3. marts 1961 til lodsejerudvalget

forelå landbrugsministeriets godkendelse til iværksættelse af arbejdets første fase, idet der blev bevilget 500.000 kr. hertil.

Til at forestå arbejdets udførelse udnævnte ministeriet samtidig en anlægsledelse bestående af amtsvandinspektør *K. Tylvad*, Randers som repræsentant for landbrugsministeriet; amtsvandinspektør *P. K. Nielsen*, Ringkøbing; gårdejer *J. Smedegaard Mortensen*, Skjern, som repræsentant for lodsejerudvalget samt Hedeselskabets kulturtekniske afdeling, der har foretaget projekteringen. Som sekretær fungerer civilingeniør *A. Klíxbüll* fra statens landvindingsudvalgs ingeniørkontor.

Man kunne herefter gå igang med de fornødne detailprojekteringer, udarbejdelse af licitationspapirer og hermed forbundne forhandlinger med arbejdsministeriet og amtsarbejdsanvisningskontoret om arbejdskraft m. v.

Efter yderligere frigivelse af 1,5 mill. kr. til iværksættelsen blev der i december 1961 i offentlig licitation udbudt 1. afsnit af arbejdet, der i hovedtrækkene omfatter *dels* kanal- og digearbejdet i Skjernå, Omme å og Gundesbøl å, *dels* kanal- og digearbejdet i landkanal-systemet, *dels* arbejdet i fjorddigerne, tilsammen opgravning m. v. af ca. 1,7 mill. m³ jord, og *endelig* forskellige bygværker i de nævnte vandløb, herunder bl. a. de 2 underløb under Skjernå og de store styrt i Skjernå og Omme å. En del broarbejder, hvorom der skal føres særlige forhandlinger med lodsejerne og de respektive myndigheder, nemlig Langbro, Albæk bro og de to nye broer i Skjernå og Amholm bro, Bøel bro, Sønder bro og kanalbroen udfor Albæk i Sydlige Parallelkanal samt broerne for Vestergade og Klostervej i Ganer å, er ikke medtaget i denne entreprise.

Udenfor entreprisen blev endvidere holdt arbejderne med de 5 pumpestationer og pumpekanalerne samt tilfyldningen af de bortfaldne løb fra Skjernå, Omme å m. m., forsåvidt løbene ligger mere end en nærmere fastsat afstand fra de nye diger. Disse arbejder vil efterhånden blive udbudt i særlige entrepriser i den rækkefølge, der vil være mest hensigtsmæssig for arbejdsgangen.

ARBEJDET IGANGSÆTTES

Ved licitationen den 15. januar 1962 indkom der 12 tilbud, det laveste på 7.777.595 kr. og det højeste på 11.196.340 kr. De 8 laveste lå under 8,5 mill. kr.

Efter drøftelse i anlægsledelsen har denne med tilslutning af lodsejerudvalget og landbrugsministeriet sluttet kontrakt af 1. marts 1962 med entreprenørfirmaet *Stürup & Prosch-Jensen A/S*, der, når alt tages i betragtning, måtte anses for den lavestbydende. Entreprisesummen er ca. 7,8 mill. kr., hvilket er lidt lavere end an-

slået i overslaget, når hensyn tages til løn- og prisstigninger. Entreprenøren har som sikkerhed stillet en bankgaranti på ca. 10 % af dette beløb.

I Hedeselskabets »Beskrivelse og særlige betingelser« for ar-



Entreprenøren er her nået så langt, at vandmasserne fra den gamle Skjernå kan lukkes ind i det nygravede leje.

bejdets udførelse findes en bestemmelse om, at den entreprenør, der antages til at udføre arbejdet, skal udarbejde et specificeret arbejdsprogram, i hvilket der blandt andet skal tages hensyn til følgende særlige forhold:

- 1) Det må påregnes, at væsentlige dele af området især i vinterhalvåret kan udsættes for oversvømmelser fra Skjernå og de tilstødende vandløb samt fra Ringkøbing fjord.
- 2) For i videst muligt omfang at fremme arbejdet og for at holde det igang, særlig i de perioder, hvor ledigheden er størst, må entreprenøren tilrettelægge arbejdet således, at gener som følge af frostvejr og oversvømmelser bliver mindst muligt.
- 3) Arbejdet skal, hvis det standses på grund af ovennævnte forhold genoptages så snart det er muligt, og det skal endvidere tilrettelægges således, at der tages hensyn til manglen på arbejdskraft i sommerhalvåret, og de stærkt arbejdskrævende dele af arbejdet bør så vidt gørligt henlægges til tidspunkter, hvor der normalt er størst ledighed, jfr. arbejdsministeriets cirkulære af 16. december 1959 om nedbringelsen af vinterledigheden m. v.

- 4) For arbejdet gælder arbejdsministeriets bekendtgørelser af 30. december 1958 og 8. september 1961, efter hvilke der ved arbejdet — bortset fra det for arbejdets ledelse nødvendige personale (formænd, gravemestre, traktorførere m. v.) — alene må beskæf-



Falbæk bro i Stauning enge.

I baggrunden ses store områder med siv og tagrør. Fot. nov. 1962.

tiges arbejdsløse, der anvises efter aftale med det offentlige arbejdsanvisningskontor, endvidere bestemmelsen i arbejdsministeriets bekendtgørelse af 8. september 1961 om standsning af visse arbejder, hvortil der ydes tilskud fra staten, i tiden 15. maj —15. september 1962.

Entreprenøren har fremsendt et sådant arbejdsprogram, der er blevet godkendt af anlægsledelsen. Efter programmet er arbejdet nogenlunde jævnt fordelt over knap 6 år, begyndende i marts 1962, og således, at Skjernå, Omme å og Gundesbøl å med diger og bygværker, samt den nederste ca. 2 km lange strækning af Sydlige Parallelkanal, skal være færdig senest 3 år efter kontraktens underskrift, medens Sydlige Parallelkanal nedenfor hovedvej 11 og Garner å, den nederste strækning af Tarm møllebæk og Tarm bæk med diger og bygværker samt fjorddigerne skal være færdig senest 4 år efter kontraktens underskrift.

Af arbejdsprogrammet fremgår det, hvilke maskintyper der an-

vendes, og hvor disse indsættes. Der er således regnet med anvendelse af 5 gravemaskiner og 2 bulldozer, nemlig af gravemaskiner 1 stk. Ruston R. B. 38 (50 t), 1 stk. Menck IV (50 t), 2 stk. Ruston R. B. 22 (22 t) og 1 stk. Pedershåb M I A (15 t) og af bulldozer 2 stk. Caterpillar.

Arbejdet blev påbegyndt i marken i marts 1962 og er siden fortsat efter arbejdsprogrammet. Der var i begyndelsen nogle vanskeligheder på grund af den kraftige nedbør i foråret og sommeren, der forårsagede generende oversvømmelser af arealet på et relativt tidligt tidspunkt. Til gengæld har det gode arbejdsvejr sidst på sommeren og efteråret bevirket, at det tabte nu er indvundet, således at arbejdet ved årsskiftet temmelig nøje svarer til det fastsatte arbejdsprogram.

Arbejdet har ikke været generet af mangel på henviste arbejdere, hvilket dels skyldes forståelse fra arbejdsanvisningskontoret i Herning, dels at en i kontrakten indføjede bestemmelse om anvendelse af *ikke* lokal arbejdskraft mod, at arbejdsherren yder en vis befordringsgodtgørelse, i nogen grad har været benyttet, og endelig, at det udførte arbejde fortrinsvis har kunnet udføres med maskinkraft men forholdsvis få henviste arbejdere.

Den i henhold til arbejdsministeriets bekendtgørelse af 8. september 1961 fastsatte bestemmelse om standsning af visse arbejder, hvortil der ydes tilskud af staten, i tiden 15. maj—15. september 1962 er heldigt undgået, idet der efter ansøgning er givet dispensation herfra.

Efter opgørelse med entreprenøren pr. 1. december 1962 er der udført arbejde m. v. for ca. 911.500 kr., hvoraf ca. 10 % ifølge kontrakten er tilbageholdt som sikkerhed, således at der ialt pr. 1. december 1962 er udbetalt entreprenøren 826.000 kr. Der er ialt opgravet ca. 343.000 m³ fyld fortrinsvis i Skjernå og udført ca. 1020 lb. m sikringsarbejder af vandløbssving i Skjernå samt nedlagt de to rørgennemløb under Skjernå m. m.

Bortset fra en kort strækning udfør Hedeby, hvor digerne mod Skjernå er reguleret og beklædt med græstørv, er fylden oplagt i volde til senere regulering og eventuel kalkning og tilsåning, og vest for Hedeby er der foretaget en inddæmning af en strækning af det fremtidige åløb, beregnet til arbejdsområde for indeværende vinter.

FORSKELLIGE FORHOLD

Entreprenørfirmaet Stürup & Prosch-Jensen har etableret en fast arbejdsplads for dette arbejde på Oldagergård pr. Skjern, og Hedeselskabets kulturtekniske afdeling har oprettet et kontor i Skjern, Mellemgade 6, telf. Skjern 870, hvorfra foretages det daglige



INDDÆMNING, AFVANDING og OPDYRKNING

I en tid, hvor det produktive landbrugsareal i stor udstrækning inddrages til andre formål, er det af afgørende betydning for produktion og beskæftigelse i landbruget, at alle muligheder for tilvejebringelse af nye arealer udnyttes.

Hedeselskabet yder i denne henseende en indsats af stor samfundsøkonomisk værdi.

Tilførsel af **JORDBRUGSKALK,**
KVÆLSTOF-,
FOSFOR- og
KALIUMGØDNING

og derefter vedligeholdelse af jordens næringsstofbalance er en afgørende forudsætning for udnyttelse af de opdyrkede arealers potentielle ydeevne.

Gennem mere end 60 år har forbrugerne kunnet anskaffe sig disse driftsmidler gennem landbrugets eget selskab, D. A. G., der er en sammenslutning af mere end 1700 lokalforeninger over hele landet.

Også De skulle blive medlem af en af disse og derved være med til at høste de **prisfordele**, som sammenslutningen har tilvejebragt.

DANSK ANDELS GØDNINGSFORRETNING

TÆTTE AFLØBSLEDNINGER
VED ANVENDELSE AF
CENTRIFUGALSTØBTE BETONRØR



HØJGAARD & SCHULTZ A/S
CIVILINGENIØRER OG ENTREPRENØRER
BYGGEVIRKSOMHED I INDLAND OG UDLAND

EWALDSGADE 9 — KØBENHAVN N

tilsyn med arbejdet, såsom afsætninger, kontrolmålinger m. v., ligesom henvendelser vedrørende de mange spørgsmål, der altid vil fremkomme ved et så omfattende arbejde, f. eks. adgangsforhold og afvandingsforhold m. v., i første omgang kan rettes hertil.

Anlægsledelsen har ført adskillige forhandlinger med D. S. B., Ringkøbing amts vejvæsen og alle de implicerede sogneråd om den endelige udformning af *de nye broer*. Særlige forhandlinger er ført med Skjern byråd, Lønborg kommune og Stauning kommune, hvor også vejinteresser er indblandet. Alle disse forhandlinger er nær deres afslutning, således at det kan forventes, at de broarbejder, der ikke er medtaget under 1. afsnit af arbejdet, snarest kan projekteres færdig og derefter kan udbydes i særlig entrepriser i takt med det øvrige arbejde.

Styrtet i Skjernå var oprindeligt projekteret som ettrinsstyrt med fisketrappe. Da der fra fiskeriministeriet imidlertid blev udtrykt nogen betænkelighed for en tilfredsstillende opgang af fisk gennem styrtet, har Hedeselskabet — for så vidt muligt at efterkomme fiskeriministeriets ønske om at gøre styrtet bedst mulig passabelt for fisk — i forståelse med anlægsledelsen ladet udføre modelforsøg på Danmarks tekniske Højskoles hydrauliske laboratorium med et 3-delt styrt. På grundlag heraf er udarbejdet forslag til et sådant styrt, og entreprenøren har givet et tilbud svarende til det oprindelige tilbud. Så snart dette forslag er endelig godkendt af fiskeriministeriet, vil opførelsen blive påbegyndt, idet dette arbejde jo er med under entreprisen for 1. afsnit.

Blandt andet under henvisning til, at Danmarks fiskeri- og havundersøgelser har gjort opmærksom på, at en iltning af jorden som følge af afvandingen kan medføre, at sure svovl- og jernforbindelser kan tilføres åen og fjorden med fare for fiskebestanden til følge, har landbrugsministeriet pålagt anlægsledelsen under hele arbejdsperioden at have dette forhold nøje under kontrol og i givet fald at fremkomme med forslag til iværksættelse af foranstaltninger til sikring af fiskebestanden. Med henblik her på er der valgt to områder, der svarer til de mest almindelige jordtyper i ådalen, een mod vest ved Falbæk bro (klæg) og een syd for Ånum (tørv). Disse områder er udlagt som *forsøgspoldere* ved inddigning og kunstig afvanding, og Hedeselskabets forsøgsvirksomhed i samarbejde med statens forsøgsstation i Borris har her indledet undersøgelser og forsøg vedrørende svovlforbindelsernes omsætning i jordbunden. Herudover vil der i forsøgspolderne blive foretaget undersøgelser vedrørende dræningsmetoder og jordbundens gennemtrængelighed.

hed samt udført dyrkningsforsøg. Det er hensigten at stille resultaterne af disse forsøg til rådighed for de landmænd, der i fremtiden skal udnytte de afvandede arealer i Skjernå-dalen. Foruden de nævnte to forsøgspoldere, der allerede er anlagt, overvejes det at anlægge en tredje forsøgspolder på sandjord. Da resultaterne har almen



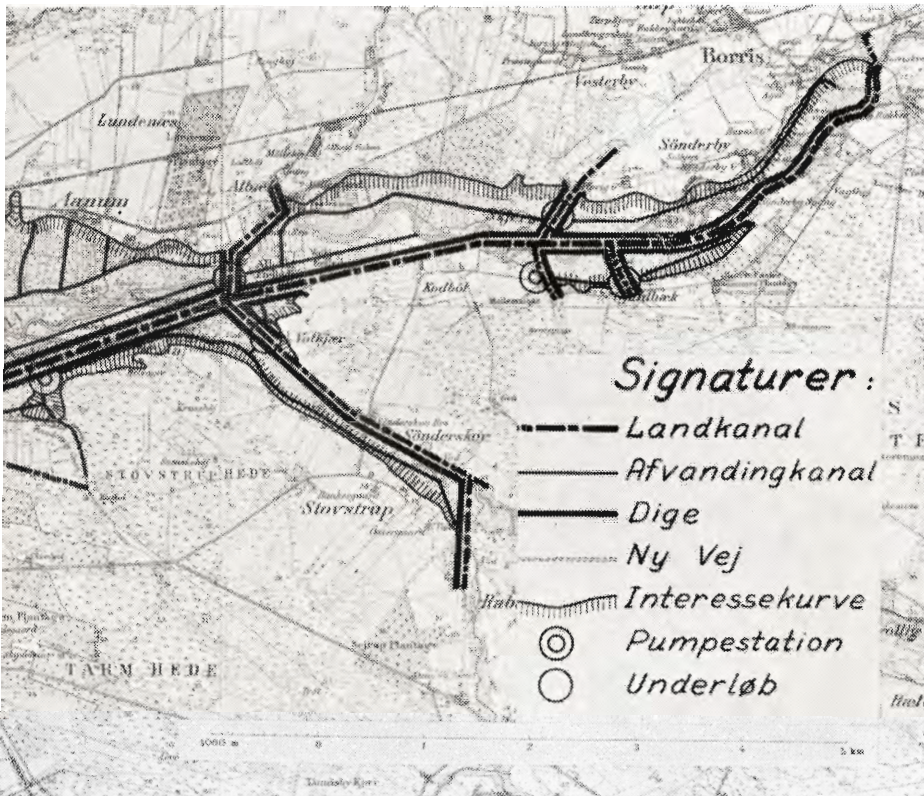
I november 1962 gennemførtes udgravningerne under ret vanskelige forhold til en stor rørledning, der skal føre oplandsvandet fra nordsiden af Skjernåen mellem Albæk og Borris under den nye Skjernå til den sydlige parallelkanal. Der måtte her anvendes sugespidsanlæg for at holde udgravningen tør.

interesse udover Skjernå-dalen, vil udgifterne til etablering m. v. af disse poldere delvis blive udredet af Hedeselskabet.

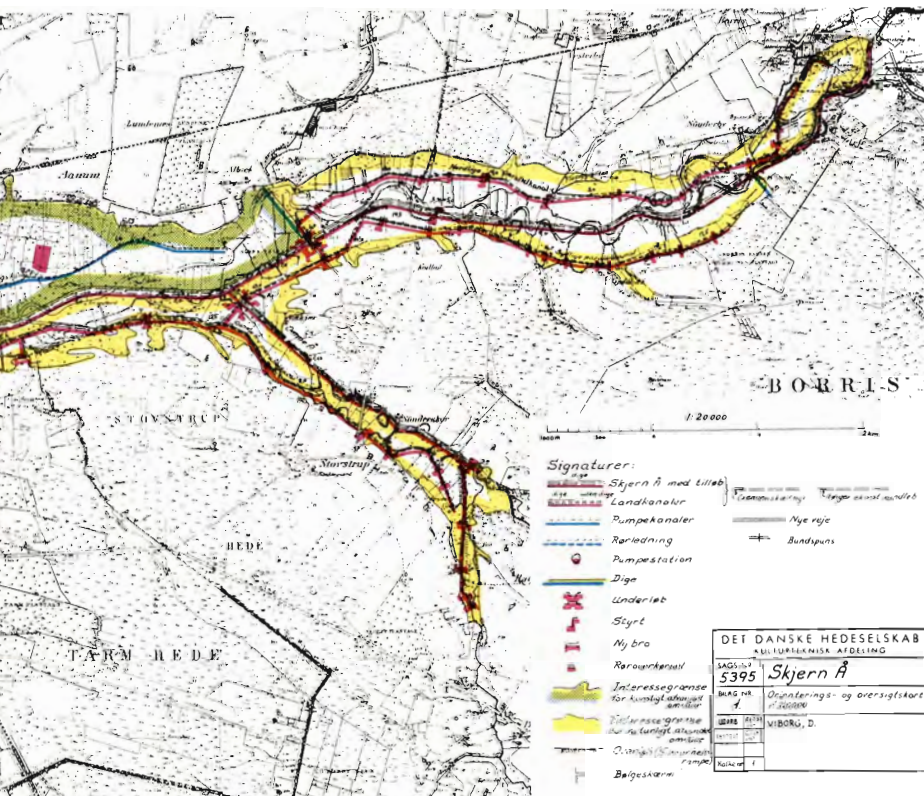
Af hensyn til fiskeriet er der siden april 1961 jævnligt foretaget *analyser af vandprøver* udtaget i Skjernå og Omme å samt i Ringkøbing fjord. Analyserne omfatter reaktionstal, jern-, alkalinitets- og sulfatbestemmelse. Der udtages for tiden hver måned 6 vand-



*Udsigt den 31. august 1962 mod øst.
Midt i billedet ses først jernbanebroen og bag denne hovedvejsbroen.
Hele området er præget af de vældige oversvømmelser.*



Projektet af 1953.



Det vedtagne projekt af 1958.



*Skjernåens gamle og nye løb syd for Lundenæs den 31. august 1962.
De store gravemaskiner ses omtrent midt i billedet.*

prøver i Skjernå på strækningen fra Alergaard til Amholm bro samt 1 i Omme å ved Sønderskov bro og 1 i Ringkøbing fjord.

Som foran nævnt er en *jordfordeling* påkrævet, og på 4 område-møder i dagene 1. og 2. marts 1962, indvarslet af jordfordelingskom-



Det 45 m brede nyregulerede åleje omgivet af nye, men endnu uregulerede diger et par km øst for hovedlandevejen. Banketten bliver 4 meter bred og digets kronebredde 3 meter.

missionen og afvandingskommissionen i forening, vedtog lodsejerne at få en jordfordelingssag i gang, og der blev valgt lodsejerudvalg og vurderingsmænd til at bistå ved jordfordelingen. Jordfordelingssekretariatet har oprettet et særligt kontor for denne sag i Skjern, adresse: Solvænget 19, telf. 807.

Iflg. landbrugsministeriets godkendelsesskrivelse af 3. marts 1961 har anlægsledelsen indbragt selve afvandings sagen for *afvandingskommissionen* for Ringkøbing amtsrådskreds, der skal træffe afgørelse om alle erstatningsspørgsmål og partsfordeling m. v. samt fastsætte landvindingslagsvedtægter for det eller de landvindingslag der skal oprettes til anlæggets fremtidige administration. Ved de for nævnte 4 områdemøder i marts 1962 blev der valgt taksationsmænd til i samarbejde med Hedeselskabet at udarbejde udkast til partfordeling. Siden har afvandingskommissionen afholdt en række møder med besigtigelse af arealerne og forhandling om enhedspriser m. m. med de lodsejere, der afgiver areal til anlæggene, fortrinsvis på de strækninger, hvor gravning allerede er påbegyndt.

Under arbejdets udførelse er der fra lodsejere og andre interesserede fremkommet enkelte ønsker om mindre væsentlige ændringer og udvidelser m. v. af projektet, hvoraf skal nævnes:

- 1) Fra lodsejere ved Gundesbøl å er der fremkommet ønske om at få reguleringen af denne å ført helt op til landevejen Tarm—Vejle.
- 2) Fra lodsejere i Stauning er ønsket en forlængelse af det nordlige fjorddige mod nord, således at nogle arealer her blev inddraget under projektet.
- 3) Fra fiskeriinteresserede (blandt andet S sammenslutningen af fiskeriforeninger ved Skjernå) er der anmodet om at undersøge muligheden for at flytte Sydlige Parallelkanals udløb i Ringkøbing fjord mod syd længere bort fra den fremtidige Skjernå's udløb i fjorden, at flytte den vestligste pmpestation nord for Skjernå ud til fjorddiget ved Nyå's udløb samt at bibeholde en del af de nuværende store sving i Skjernå ovenfor Kodbøl.
- 4) Fra Dansk jagtforening ved dennes kredsrepræsentant for Skjern politikreds er der sket henvendelse om, at et 20—25 ha stort areal ved Albæk, beliggende umiddelbart ovenfor Albæk bro i nordsiden af ådalen, må blive bevaret i sin nuværende skikkelse som vildtreservat.

Mulighederne for gennemførelse af sådanne ønsker vil blive nøje overvejet af anlægsledelsen efter supplerende forundersøgelser i marken og gennem forhandling med de implicerede.

Der har ikke alene fra den lokale befolkning men også fra helt fremmede været udvist en meget stor interesse for det store arbejdes udførelse. Det har givet sig udtryk i nærmest en valfart af besøgende til de forskellige arbejdspladser, der i henhold til arbejdsplanen for arbejdets udførelse ligger fordelt udover det store areal. Også adskillige foreninger og lign. har arrangeret udflugt til Skjernå-dalen, selv fra Holland har arbejdspladserne haft besøg, nemlig af 4 ingeniører fra »Cultuurtechnische Dienst« i Utrecht.

Som det vil fremgå af det foranstående, er afvandingen af Skjernå-dalen efter en lang og trang fortid nu ved at finde sin løsning. Mange generationer har arbejdet derpå, men bekostningen har været den store hindring. Jordbunden var rede, da landvindingsloven kom og muliggjorde en rationel ordning. Lodsejerne fandt hverandre, og den skepsis overfor sagen, der var hos nogle af lodsejerne i starten, synes nu at være borte, idet praktisk taget alle de interesserede lodsejere er for sagen.

Et pragtværk!

En gaveidè!

444 sider,

250 illustrationer,

deraf 70 helsider.

Udgivet af

Det danske Hedeselskab

ved oprettelsen af

Kongenshus,

Mindepark for

Hedens Opdyrkere.

HEDENS OPDYRKNING I DANMARK

Det sidste århundredes kamp mod lyngen er her skildret i en redegørelse af blivende værdi. Hedens historie er udførligt fortalt, opdyrkningens historie, dens form og udvikling og de midler, der er anvendt i denne sejge og lange strid. Et stort og fyldigt afsnit omtaler og hædrer de mænd og kvinder, der som pionerer gik i spidsen — 80 hedeopdyrkeres gerning er der gjort rede for i detaljer. I tal og statistik bringes hidtil ikke kendte oplysninger, tabeller og oversigtskort.

I boghandelen koster værket 40 kr., medens medlemmer af Hedeselskabet og Hedebruget endnu ved indsendelse af bestilling til Det danske Hedeselskab i Viborg kan købe det til en favørpris af 30 kr. (indbundet 46 kr.).

← Klip her →

Undertegnede medlem af Det danske
Hedeselskab bestiller værket
HEDENS OPDYRKNING
I DANMARK

indbundet til 30 kr.,
indbundet 46 kr.

(sendes portofrit ved forud indsendelse
af beløbet)

Navn

Titel

Adresse

.....

Kan
ufrankeret
nedlægges
i
post-
kasserne

Til

Det danske Hedeselskab

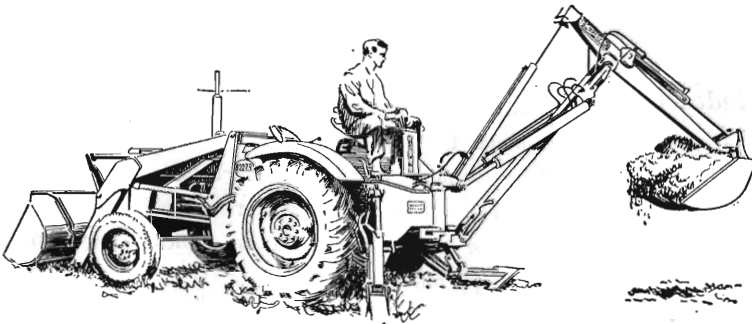
Viborg

2

helt nye

industri- maskiner

samlet i een



B-2275 Industritraktor

B-2275 med bagmonteret grøftegraver er enestående til uddybningsarbejder.

Den solide bærearm er ophængt på en ny måde i et enkelt leje, der tillader skovlen en bevægelsesfrihed på 180° til siderne.

Nemme betjeningsgreb og fordelagtig udnyttelse af stempelfladerne ved løft giver en helt ukendt styrke og præcision ved gravningen.

B-2275 som frontlæsser har gjort al besværlig jordflytning til en leg. Den hensigtsmæssige konstruktion af løftearmene samt den stærke dieselmotor — 35 HK — gør denne læsser overlegen i sin klasse.

10 gear, differentiallyås og forstærket foraksel sørger for overskud af kraft og styrke til enhver opgave.



I. H.-mærket har gennem generationer overalt på kloden været garanti for højeste kvalitet og service

INTERNATIONAL HARVESTER

KØBENHAVN: SNORRESGADE 18—20. TLF. (0177) SU '9200 — HORSENS: HØEGH GULDBERGSGADE 10. TLF. (066) '24800

Offentligheden har interesseret sig meget for projektet, hvilket på mange måder har fundet udtryk i pressen, i foreningsblade o. lign. Ja, sagen fremkaldte endda fra dens modstandere interpellation i folketinget, kom endog for ombudsmanden.

Modstanden, der først satte ind efter sagens godkendelse, er navnlig kommet fra foreninger og mennesker, der har den opfattelse, at der med sagens løsning vil blive tilsidesat naturfredningshensyn, hensyn til bybefolkningens friluftsliv ved indgreb i lystfiskeriet og lign. Man har også under påberåbelse af landbrugets afsætningsvanskeligheder og overbeskæftigelsen søgt at få sagen standset.

De godkendende og bevilgende myndigheder, landbrugsministeren og finansudvalget, har imidlertid ikke ladet sig rokke fra deres en gang tagne beslutning, og det formentlig også i erkendelse af, at sagen har været så nøje undersøgt og overvejet af den indstillende myndighed, statens landvindingsudvalg med bistand af udvalgets ingeniørkontor, og har været behørigt forelagt naturfredningsforeningen og naturfredningsrådet, at den ikke kan løbes over ende af følelsesbetonet og usaglig kritik.

Frode Ebert.

Østenstormen svejsede sammen

Af gårdejer J. Smedegaard-Mortensen.

I 1955, da lodsejerne omkring Skjernå vedtog at *anmode* Hedeselskabet om at udarbejde projekt for regulering af Skjernåen og dens forskellige biløb, således at ådalens enge kunne bringes under kultur, var det godt 70 % af lodsejerne, der gik ind for opgaven. Den »østenstorm«, som jeg vil kalde det, de mange ikke direkte interesserede eller usagkyndige siden har rejst om projektet, har nu svejset lodsejerne sammen til en 100 % enig gruppe, der har fuld tillid til projektet og til Hedeselskabets teknikere, og som i enhver henseende står bag projektet.

Det ejendommelige i hele denne »østenstorm« er jo, at det er Hedeselskabet, der angribes, det er Hedeselskabet, der tillægges ansvar og motiver, som i visse blades udtryksformer endda ligger uhyggeligt under lavmålet. Skal der skydes på nogen, må det være de

myndigheder, der har godkendt projektet, eller os lodsejere, der har anmodet om at få arbejdet udført. Det er iøvrigt også fra lodsejerside, vi har henstillet til Hedeselskabet om ikke at inklade sig i diskussion om et fra anden side senere fremsat projekt. Vi kender Hedeselskabets årelange forudgående og enestående grundige arbejde blandt



*Lodsejernes repræsentant
i anlægsledelsen,
gårdejer
I. Smedegaard Mortensen.*

andet med sandvandring, jordbundsundersøgelser og vandføring. Vi ved, hvorledes faktisk alle muligheder forud har været endevendt af fagfolk og videnskabsmænd, og det ved og kender de pågældende bevilgende myndigheder også. De ideer, som det senere, udefra og bagefter, fremkomne projekt arbejder med, er forlængst et tilbagelagt skridt i forarbejdet til det nuværende under udførelse værende projekt, så vi ved, hvad vi taler om, når vi ikke ønsker at forsinke ved at diskutere det pågældende projekt.

I min udtalelse her til Hedeselskabets Tidsskrift ønsker jeg at fremsætte et par oplysninger, som forekommer mig hidtil har været tillagt for lille opmærksomhed:

Hele det nuværende delta er et resultat af reguleringer, digebygning og lignende gennem de skiftende tider. Billedet i dag af å og delta er et udtryk for en udvikling, som aldrig er standset. Den første kommission nedsattes for ca. 150 år siden og med mellemrum er der stadig sket noget herude, men altid for lidt og for mangelfuldt, når det gjaldt forbedringer. Det folk kender i dag, er det store åleje med gennemskæringen fra 1840, sådan som det ses fra landevejen. Før den tid snoede ålejet sig ind om Skjern Brogård, hvor der

nu kun er sumphuller tilbage. Og ude vest på gennemførtes den store udretning i 1901—1902.

Der tales om arealet som et rekreatiomsområde, der skal bevareres. Vrøvl! Det er måske lidt stærkt sagt, men for de, der kender



Således så sommerdiget ud i juni 1952.

Vandspejlet i den gamle Skjernå lå højere end den omgivende engoverflade.

områderne, er der næsten ikke anden betegnelse. Der har endnu aldrig kunnet færdes en turist eller fremmed ude i engene. I mere end halvdelen af året er vejene ufarbare, og nogenlunde i den samme lange periode, sætter åen vandet fra ålejet ud over engene, så man heller ikke engang kan færdes langs åbredden. Selv fiskerne kender knapt nok åen på de sidste 12—15 km, og mig bekendt er der vist aldrig fanget en laks på disse strækninger. Det kunne i hvert fald aldrig falde en kyndig lystfisker ind at prøve lykken nedenfor Aanum. Men arealerne vil blive den store attraktion engang. Når digerene bliver græsklædte og vejene er blevet farbare, når der er blevet mulighed for at vandre i timevis langs åen, når sandbankerne er væk

i ålejet, og både kan sejle uhindret fra Borris til fjorden — ja, så vil vi få at se en turisttilstrømning, som nok skal slå også det tal på 50.000, der hvert år besøger den afvandede Fiilsø. Og det bliver en naturoplevelse, som enhver må anerkende. Ukyndige har talt om



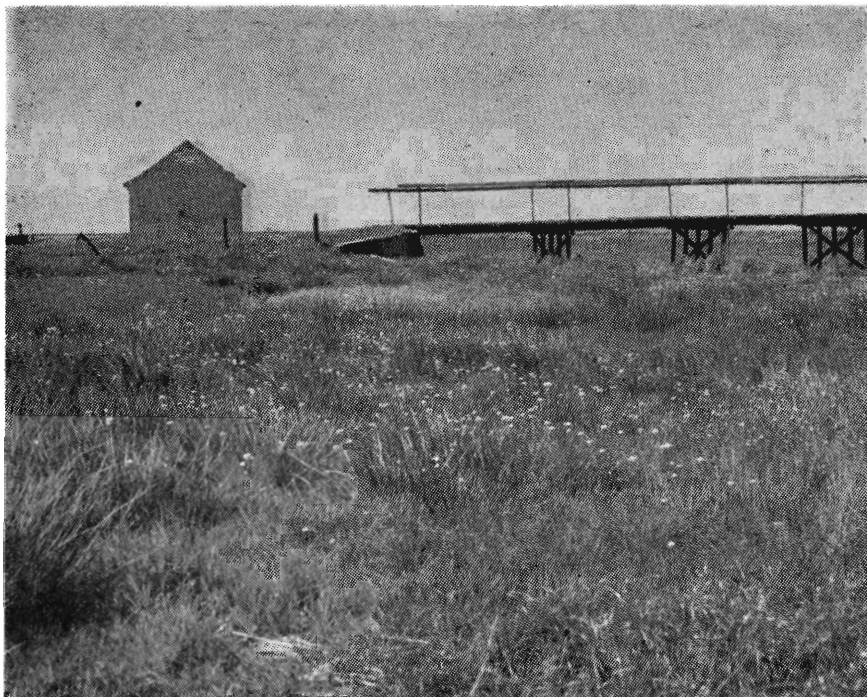
August 1952 var engene umiddelbart op mod hovedlandevejen helt oversvømmede.

sandfog o. s. v. — hvem har nogensinde hørt tale om sandfog på klægjord? Næh, vi her ude glæder os til at vise Skjernengene frem om 10 år, når de står som frodige kornmarker og grønne enge.

Iøvrigt har lodsejerne besluttet sig til at lade frede ca. 50 ha helt oppe ved Albæk. Det er det eneste, der kan være baggrund for at frede. Det er sandbakker og sump med lyng, pors og krat, og i nogen grad en illustration af, hvordan en åbred af den art tager sig ud i dag.

Fra gammel tid har Skjernengene været sandagergårdenes trøst og problem. Her hentede vi, når vejr og forhold var med os, høet, der holdt liv i vore besætninger i vintertiden. Her hentede vi vort nederlag, når havet pressede op i Ringkøbing Fjord, så alt flød ud i

vandet og høet sejlede bort. Det er slægtled, der herude har kæmpet en fortvivlet og stædig kamp, som vi nu er ved at kunne se en ende på. Jeg var selv oprindelig modstander af planerne, men det var først og fremmest af veneration, paradoksalt nok i mindet om Dal-



Sommerbroen ved Amholm, der fører over det i 1901—02 gravede nye løb for Skjernå. Broen skal fjernes hver vinter for at is og strøm ikke skal tage den. Fot. 1956.

gas. Hedeselskabets stifter E. M. Dalgas boede nemlig i mit hjem i Smedegaard 1876, da vandingskanalerne langs åen blev bygget. Det var dengang, da vi tænkte og følte tankerne »at engen er agerjordens moder«. Men så blev det svært med arbejdskraft, arbejdet med pasningen af kanalerne kunne ikke mekaniseres, og da jeg senere, efter reguleringen og afvandingen i Staby enge — også et af Hedeselskabets gode arbejder — forstod hvor enorm en produktion, vi kunne sikres, om reguleringen af Skjernåen gennemførtes, gik jeg ind for projektet. Og jo mere jeg har set af planer, forarbejder og undersøgelser, desmer glæder jeg mig til den fremtid, der står for. Det er vel desværre tvivlsomt, om jeg selv når at se arbejdet fuldført, men jeg ved i hvert fald, at så har jeg gjort mit til, at skabe

sund produktion for dem, der følger efter mig, og lagt mit lod i vægtskålen til gavn, iøvrigt også for de mennesker, der tror, at de kan undvære produktion på jorden. Engene har hidtil været en del af Danmarks underudviklede arealer, og så sandt som det hedder i et gammelt ord, at »den, der dyrker sin jord vil gavne sit fædreland«, så sandt er det, at vi lodsejere — der jo som et blad hånende skrev »kun har skøde på vor jord« — har større forpligtelse overfor vore husdyr — og vore kreditorer — end overfor vildtet og lade det hele ende i kaos.

Vi skylder tak til konsulent Vadgaard, Mads Madsen, Velling, og fhv. gårdejer N. C. Nielsen, Lønborg, som tog sagen op i sin tid, og vi skylder en meget stor tak til landbrugsminister Karl Skytte, Jens Sønderup og Carl Petersen. I regering, rigsdag og finansudvalg har vi haft den kloge og langsigtede støtte, som vi kunne vente, og det er vi dybt taknemmelige for. De stod fast, fordi de kendte tingene til bunds og vidste, hvad gennemførelsen er værd ikke alene for lodsejerne, men også for samfundet.

Jeg tror, at vi er mange her omkring Skjernå, der føler os, som det folk i sin tid, der blev tvunget til at bygge med murskeen i den ene hånd og sværdet i den anden, men det har som sagt svejset os sammen. Og det er glædeligt, at det er de unge, der her fører an.

Oplandets problemer og Skjernå

Af amtsvandinspektør P. K. Nielsen.

Før reguleringen af Skjernådalen omkring 1900 fandtes der i området et virvar af større og mindre strømløb. Det var et typisk deltalandskab fremstået dels ved aflejringer af tilført materiale tilført ovenfra og dels som følge af oversvømmelser fra Ringkjøbing fjord; men afløbsforholdene var periodisk ret gode på grund af den store forskel mellem høj- og lavvande i fjorden. Dengang var der jo ingen Hvide Sande sluser til at regulere vandstanden. På den anden side var arealet delt op i et virvar af strømløb, og oversvømmelser kunne indtræde på ethvert tidspunkt af året, hvorfor betingelserne for høstbjergningen var yderst miserable.

Reguleringen ved århundredskiftet gennemførtes efter det princip, at vandet fra nedbørsområdet for såvel Skjernå som Sdr. Omme å, ialt ca. 2300 km², skulle ledes ud i Ringkjøbing fjord gennem

Mangelsygdomme.

I de tilfælde, hvor bor-, kobber- eller magnesiummangel gør sig gældende eller kan befrygtes, er det fordelagtigt at bruge en af følgende tre sorter af samgranuleret kali-superfosfat 1:2 med specialtilsætning:

KALI-SUPERFOSFAT 1:2 med bor
(0,3 % B)

KALI-SUPERFOSFAT 1:2 med magnesium
(1,2 % Mg)

KALI-SUPERFOSFAT 1:2 med kobber
(0,4 % Cu)

Anvender man pr. arealenhed f. eks. 500 kg af en af disse sorter, tilføres jorden således henholdsvis

1,5 kg bor svarende til 13,6 kg 11 % boraks,

6,0 kg magnesium svarende til ca. 60 kg
magnesiumsulfat (bittersalt),

1,9 kg kobber svarende til 7,5 kg blåsten.

GØDNING - KOMPAGNIET

Kloakrør — Landbrugsrør
Monierrør — Spidsbundsør
Mærket Δ 33, leveres overalt

Hovedkontor tlf. Ringsted 468
Fabrik: Hedehusene, telf. 18
— Birkerød — 468

Ringsted Cementvarefabrik og Tømmerhandel A/S

Hammerum Herreds Spare- og Laanekasse

Telf Herning (0711) 3733 (fl. lin.)

Kontortid:
Mandag-Torsdag 10-12,30 og 14-17
Fredag tillige 18,30-19,30
Lørdag 10-12,30

HANDELSBANKEN

i Viborg

Filial af
Aktieselskabet
Kjøbenhavns
Handelsbank

Kontor i KARUP og
KØLVRAA



RATIN Virginiavej 7 Kbhvd. F. Tlf. Co. *9880

GUGKALK

gi'r Grøde

Få fuld udbytte af jorden.
Brug vor anerkendte
jordbrugskalk
— det betaler sig.

GUG KALKVÆRK A/S
Elmealle 2, Hasseris. Tlf. Aalborg 21288

A/S Skive Grundlagt 1896

Markfrøkontor

Telefon Skive (0751) 91
FRØAVL FRØHANDEL

Skive Cementstøberi

Knud Østergaard
Telefon (0751) 921

NORMRØR
med garantimærket Δ
Imprægnering · Brøndrør

Røde drænrør

D. S. nr. 403, syrefast kvalitet

Fredenshøj Teglværk

Aabenraa Telefon (046) 22127

KÄHLERS

Tegl-
værk
Korsør

Tårnsilosten
Drænrør
Baumadæk
Tagsten
Mursten

A/S FRØCONTORET KOLDING

Telf. 4344

**FRØAVL
FRØHANDEL**

Frøavlscenret

HUNSBALLE

Tlf. Holstebro (0741) 533

Frøavl og frøhandel

Hellestrup Planteskole

(Ejer: Gosch Tændstikfabr. A/S)

Sorø Tlf. Fulby (03 608) 133

*Specialplanteskole
for Hybridasp*

Hjortsøs Planteskole

Tlf. Viskinge (03493) 20 Svebølle

har siden 1896 **SKOV**
leveret planter til **HAVE** og
MARK

Forlang tilbud

Krogsgades Cementstøberi

J. Halvorsen & Sønner
Telefon Århus 25599
Kontor: Dannebrogsgade 22
Fabrik: Lystrupvej 50, Risskov
Alt i betonvarer D. S. 400



Stort autoværksted
Malerværksted
Diesel autoelektrisk afdeling

General Motors Automobiles

Lager af gode, brugte vogne. Lager af reservedele og tilbehør.

PETER HENRIKSEN VIBORG

Dumpen 12-14 Telefoner 1250-1251-1252-874

et samlet strømløb, som skulle forsynes med såkaldte sommerdiger for at undgå oversvømmelse i høstbjergningstiden, medens den egentlige afvanding skulle finde sted gennem parallelkanaler. Det er i øvrigt det samme princip, som følges ved det igangværende projekt,



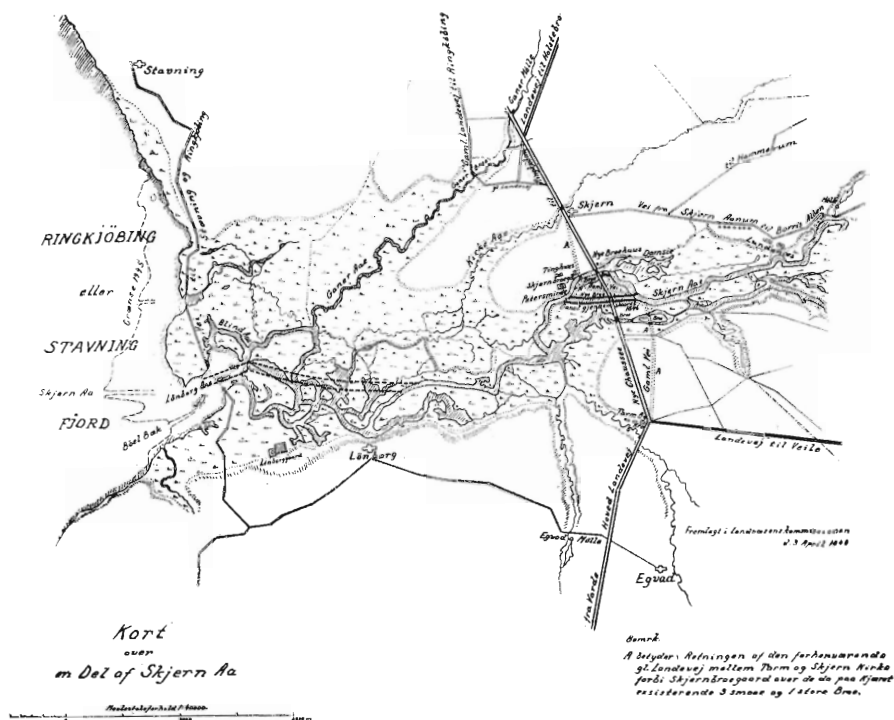
*Amtsvandinspektør
P. K. Nielsen.*

der er dog den forskel, at man nu underafdelar en gang mere, idet de lave arealer omkring Skjernåen opdeles i to grupper, nemlig arealer, der afvandes ved fri afstrømning gennem lokale landkanaler, og andre som afvandes ved pumpning, og så er der naturligvis forskel på de diger, som anlægges langs Skjernåen dengang og nu. De gamle diger er nærmest mikroskopiske i sammenligning med de nye, men her må erindres, at den gamle Skjernå med diger kun var beregnet til en maks. afstrømning på ca. 15 l/sek/km² eller $\frac{1}{6}$ af den størst forekommende afstrømning. Efter det nye projekt fremkommer 3 forskellige vandspejlshøjder i det afvandede område, nemlig et for afvandingskanalerne, som er afhængig af pumpestationen, og et andet for de lokale landkanaler, hvor fjordvandspejlet er den afgørende faktor, og endelig et tredje vandspejl for Skjernåen, hvor navnlig afstrømningsmængden fra det store opland er af afgørende betydning.

Ved at skille det lokale opland ud fra det samlede opland til Skjernåen, har man navnlig tilgodeset *kloakeringen af de to byer Skjern og Tarm*, men man har også opnået at få et større afvandingsområde, hvorfra vandet kan afstrømme uden pumpning.

Ved Hedeselskabets første forslag og for øvrigt også ved det af landinspektør Lund udarbejdede projekt ville de to nævnte byers kloakudløb udmunde i et stærkt varierende vandspejl, som ville medføre øgede udgifter til pumpning af vandet fra kloak-oplandet. *Delingen af oplandet* medfører også den fordel, at der i dette om-

råde næsten ingen forurening sker af Skjernåens vand, og dette i forbindelse med de store vandmængder, som nu tvinges gennem Skjernå ud i fjorden, og som nok vil bevirke, at den sandbarre uden for Skjernå's udløb i fjorden, som indtil nu efter de fiskerisagkyn-



Et meget talende kort fra Ringkøbing Amts Arkiv, udarbejdet omkring 1845 over det daværende Skjernå-delta. Udretningen fra disse år er trukket op med to tykke linier på begge sider af hovedlandevejen. Den senere gennemskæring i 1901—02 ud imod fjorden er indtegnet med prikkede linier.

diges mening har været en hindring for opgang af laks, vil forsvinde.

Skjernå vil derfor i fremtiden blive et vigtigt rekreationsråde for laks.

Problemerne med hensyn til vedligeholdelsen af vandløb i Skjernådalen, som jeg vel nok er den som har på nærmest hold, vil ændres radikalt ved nærværende projekts gennemførelse. Sandaflejringen i selve Skjernåen skulle ophøre, idet vandløbet er dimensioneret på en sådan måde, at eventuelle forekommende materialer vil kunne føres ud i fjorden. De gamle diger langs Skjern- og Sønder Omme å erstattes med nye af langt større dimensioner, og de eksisterende træbroer, der i dag er livsfarlige at passere, især da med traktorer og flere hølæs efter hinanden, og som for øvrig tages op om vinteren, erstattes med solide betonbroer.

Efter den nuværende ordning fordeles vedligeholdelsesudgifterne ved amtsvandløbene efter interesseret areal, men indtil 1953 skulle den enkelte lodsejer, selv om han kun havde nogle meter langs vedkommende vandløb, selv sørge for vedligeholdelsen til midtstrøm. Det var naturligvis ganske uholdbare tilstande, og det umuliggjorde også brug af maskiner. De øvrige lodsejere i området gik da også ved en landvæsenskommissionsforretning i 1951—54 frivilligt med til at deltage i vandløbenes vedligeholdelse i forhold til arealstørrelse. Men den dag i dag skal lodsejerne selv vedligeholde digerne langs Sønder Omme- og Skjernå, og det er næsten lige så håbløs en opgave som at oprense åen in natura, dels er de oprindelige diger næsten forsvundne ved vandets erodering i siderne, og dels egner fylden langs åen sig slet ikke til oplægning i diger. Hvis ikke Skjernå-projektet nu var blevet gennemført, havde der ikke været anden udvej end at lade en gravemaskine oplægge diger på begge sider af Skjern- og Sdr. Omme å. Dette ville være blevet en meget bekostelig affære og måske vanskelig at gennemføre med gunstig resultat, idet det næsten er umulig at sikre sådanne nye diger mod bortskylning ved de årlige oversvømmelser, som projektet fra 1900 forudsætter. I øvrigt ville det også have været nødvendig at ombygge broerne over Bøel bæk og Skjernå.

Under de nuværende forhold bruges der ca. 70.000 kr. årligt til amtsvandløbenes vedligeholdelse, og man kan naturligvis ikke regne med, at bruttoudgiften vil blive mindre i fremtiden, men vedligeholdelsesarbejdet kan gennemføres langt mere rationelt, og sammenholdt med den afkastning, arealerne giver nu, og den, de kan give, når projektet er gennemført, er der slet ingen tvivl om, at udgiften pr. produceret foderenhed efter reguleringen bliver meget mindre. Som forholdene har været indtil nu, går store dele af afgrøderne i området tabt år efter år på grund af oversvømmelser; det er i høj grad mistrøstigt både for lodsejerne og vandløbsvæsenet at arbejde under sådanne forhold.

Jeg hilser derfor med glæde en ændring i forholdene i Skjernå-dalen og deler såvel lodsejernes som Hedeselskabets opfattelse af, at det projekt, som nu efter meget grundige forarbejder og undersøgelser, gennemføres, vil blive af meget stor betydning ikke alene for de direkte interesserede lodsejere, men også for egnen som helhed. At sagen betragtes som *egnsopgave* fremgår da også deraf, at udover staten og de interesserede lodsejere, yder såvel amtskommunen som samtlige interesserede sognekommuner tilskud til projektets gennemførelse.

I anledning af de fremsatte påstande om, at det var Hedeselskabet som sådan, der ønskede projektet gennemført, er det vel også

rimeligt at minde om, at det var repræsentanter fra *Bølling-Nørre herreds* og *Ulfborg-Hind herreds landboforeninger* og *Bølling-Nørre herreds husmandsforening*, som allerede i 1940, førend landvindingsloven blev vedtaget, rettede henvendelse til Det danske Hedeselskab om at stille mandskab til rådighed for udarbejdelsen af et projekt.

At lodsejerne til trods for den voldsomme kritik, der fra flere sider rettes mod Skjernå-projektet, stadig står bag det, fremgår bl. a. af, at afvandingskommissionen under forhandlinger om afståelse af jord til nyt vandløb og afskåret areal har opnået forlig med næsten 100 % af de mødte. Det er også betegnende for lodsejernes tillid til sagen, at så godt som alle har ønsket at få erstatningsjord for det areal, som medgår til nyt vandløb.

Det er min opfattelse, at lodsejerne med fortrøstning og stor forventning ser hen til arbejdets afslutning. Det samme gælder de omkringliggende byer, som både erhvervsmæssig- og turistmæssig set stiller store forventninger til arealernes afvanding og vejnettets udbygning. Skjernådalen, som hidtil nærmest har ligget som en slags ingenmandsland, hvor kun få kunne færdes i den tørre tid, vil fremtidig blive *et turistcentrum* for omegnen med livlig trafik; tænk blot at kunne reklamere med en flere km lang spadseretur på de brede, grønne diger langs Skjernå med Ringkjøbing fjord og klitterne i baggrunden, og for lystfiskere må det da blive et sandt eldorado.

Til sidst et lille hjertesuk eller nytårsønske, hvad man vil kalde det. Jeg vil håbe, at det offentlige må få øjnene op for det fuldstændig urimelige i, at de stedlige lodsejere i Skjernådalen skal oprense og vedligeholde Skjernåen for egen regning. Det er med Skjernåen som med de gennemgående motorveje, den har kun betydning som transportmiddel for det store opland. På den ca. 23 km lange strækning fra Borris til Ringkjøbing fjord tilføres der ikke åen så meget som en dråbe vand fra det lokale opland. Medens Skjernå medvirker til afvanding af arealer omkring Nr. Snede, forårsager den i modsætning hertil en forsumpning af arealerne i Skjernådalen. Det må derfor være et rimeligt krav, at lodsejerne fritages for vedligeholdelsen af Skjernå fra Borris til fjorden, hvad enten det så skal ske ved, at strækningen overtages som statsvandløb eller, at det tidligere fremsatte forslag om statens og kommunernes overtagelse af oprensings- og vedligeholdelsespligter for vore offentlige vandløb gennemføres.

Store forventninger

Af konsulent *K. Vadgaard*.

Så kom vi så langt — gravemaskinerne har nu arbejdet derude i en del måneder, hvilket vil sige, arbejdet er godt igang, og de forberedende mangeartede »forpostfægtninger« er forbi. — De har forresten også været mange, lange og ofte trange.

Begyndelsen — ja, for afvandingen og kultivering af engene



Konsulent
K. Vadgaard.

grænsende til Ringkøbing og Stadil fjorde — skal vi ikke længere tilbage end til 1940, da der på initiativ af de landøkonomiske foreninger i området blev afholdt møder, hvorved der blev nedsat et fælles udvalg med opgave for de enkelte områder at søge udarbejdet planer for afvanding. Mange hundrede tønder land er forlængst under kultur og har båret store kornafgrøder i en årrække.

Man var klar over vanskelighederne ved at få gennemført et projekt omfattende Skjernådeltaet, fordi det omfattede langt det største areal for et enkelt område og følgelig også det største antal lodsejere, og dertil kom den meget store vanskelighed, at arealet gennemstrømmes af en række stærkt vandførende offentlige vandløb: Skjern å, Sdr. Omme å, Ganer å, Kirke å, Tarm møllebæk og Tarm bybæk, der tilsammen har den opgave at transportere vand opsamlet fra mange tusinde tønder land opland, og hele denne vandmasse passerer igennem de ca. 7000 tønder land som Skjernåprojektet omfatter, uden at disse mange vandløb er med til at afvande blot små arealer indenfor projektet. Dette forhold at få disse vandløb »tæmmet« er med til at fordyre projektet med et beløb på op mod halvdelen af de ca. 21 mill. kr., og dette bør erindres, når bekostningen ved projektet drøftes.

Det først udarbejdede skitseforslag for kunstig afvanding af engene i deltaet blev forelagt lodsejerne i 1944, men blev ikke vedtaget.

Til at arbejde videre med sagen nedsattes et tre mands oplysningsudvalg bestående af Mads Madsen, Velling, N. C. Nielsen, Vøstrup, og undertegnede, og oplysningsudvalget fik senere fra Statens Landvindingsudvalg bevilget det nødvendige beløb til at udvalget kunne henvende sig til Hedeselskabet om at udarbejde et nyt projekt.

22 år er gået siden det første møde afholdtes om sagen. — Et næsten utal af møder, forhandlinger og rejser er foretaget indtil dato. Først af oplysningsudvalget, senere kom Lodsejerudvalget til og sidst Hedeselskabets teknikere, der har måttet trække det store læs i forbindelse med udarbejdelsen af detailprojektet. Humøret har vel ikke altid været lige højt, men det gamle ord kom da også til at passe denne gang: »Udholdenhed og Flid fører til Målet«.

For godt 30 år siden blev tanken rejst om opdyrkningen af Borris Nørrehede. Jorden var god, men alligevel fandtes enkelte skeptikere, som tilrådede at begynde med at udvide fattiggården, inden der blev taget fat på opdyrkningen. — Fra anden side blev det hævdet, når jorden er god, kan det ikke være rigtigt, den ligger uudnyttet hen. I dag er 40—50 smågårde derude, og de er ikke præget af fattigdom.

Jorden i Skjernådeltat er også overvejende god og ligger i et område, hvor agermarken hovedsagelig er let eller lettere sandjord. Landmændene her må supplere deres avling med indkøb af korn. — Med engenes afvanding og kultivering vil dette forhold for manges vedkommende ændres, så de bliver selvforsynende med korn.

Fremkomne indvendinger om, at der er overproduktion, hvorfor der ikke bør dyrkes mere jord op, er det vanskeligt at få Skjernåegnens landmænd, som har god jord liggende ude i engene, men ikke kan udnytte den på grund af oversvømmelser af transitvand, til at samtykke i.

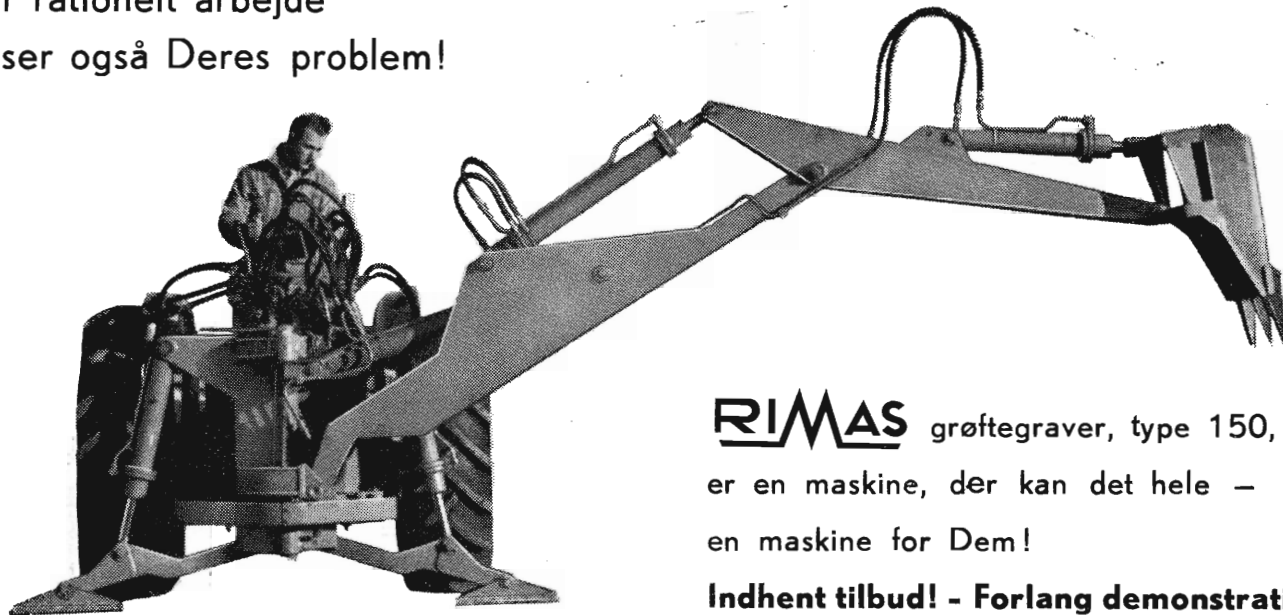
Andre indvender, at projektet er for dyrt, og derfor bør »Samfundet« ikke støtte. — Efter min mening er det meget vanskeligt at afgøre, hvor »Samfundet« bør træde til med støtte set ud fra en økonomisk betragtning. — Jeg kan ikke i denne forbindelse lade være at tænke på, om det var en god investering for »Samfundet« at betale til min uddannelse på Landbohøjskolen som planteavlskon-sulent, når jeg har søgt at medvirke til forøgelse af landbrugsproduktionen?

Det trøster, at man fra mange sider netop fremhæver, at produktionen må øges, hvis den nuværende levestandard skal opretholdes,

Dræningssæsonen står nu for døren! — Tilskudsordningen er ændret!

RIMAS grøftegraver, type 150 H II (ny model)

for rationelt arbejde
løser også Deres problem!



RIMAS grøftegraver, type 150, H II
er en maskine, der kan det hele — kort sagt
en maskine for Dem!

Indhent tilbud! - Forlang demonstration!

RIMAS

Ringsted Jernstøberi & Maskinfabrik A/S

Telefon Ringsted (03615) 1848

Repræsentanter: JYLLAND SYD og FYN: E. Lehn, tlf. Fredericia 1186 — JYLLAND NORD: N. Stadsgaard-Thomsen, Yding nr. 7 — SJÆLLAND: Gregers Nielsen, tlf. Ringsted 1592

SKANDIA KALK ^{A/S}

Kontor: Gug, tlf. Sdr. Tranders 147 (081-51711)

Jordbrugskalk fra værkerne i

Batum

Ferslev

Gug

Kaas

Visse

ERIK EMBORG

H. THEUT ^{A/S}

Ellidshøj Kridt- og Kalkværk

ved C. M. Christiansen, Århus.

Telefon: Ellidshøj 4 og Aarhus 2 73 12

Fabrikation af
jordbrugskalk og
foderkridtmel



TLF. 2 01 01

TLF. 3 40 40

Dansk Plantage- forsikringsforening

Det gensidige
forsikringsselskab

tegner forsikring for *gen-
plantningsværdien* for nå-
letræsplantager overalt i
Danmark. — Indskud een
gang for alle 1 kr. pr. ha.

Årlig præmie og maxi-
mumerstatning:

50 øre pr. ha 700 kr.
75 » » » 1050 »
1 kr. » » 1400 «

Vedtægter og indmel-
delsesblanketter ved hen-
vendelse til

FORENINGENS KONTOR
I VIBORG
Telefon 1340

Forsikrings- aktieselskabet National

tegner forsikring for *træ-
masseværdien* i nåletræs-
plantager overalt i Dan-
mark — den nødvendige
supplerende forsikring for
træmassens stadig vokse-
nde værdier

Alle oplysninger fås hos
Nationals hovedagenturer,
samtlige inspektorater el-
ler ved direkte henvæn-
delse til

HOVEDKONTORET,
Forsikringshuset,
Holmens Kanal 22,
KØBENHAVN K.
Telf. nr. C. 7565.


Stort, farveillustreret
katalog
sendes gratis
på forlangende

Aktieselskabet
L. HAMMERIC & CO.
Specialforretning i bygningsartikler
Grundlagt 1854 · Tlf. 2 71 55 (3 lin.)
Århus

**BRUG
RANDERS
REB**

Kjellerup Betonvarefabrik ved J. T. Birk

Telefon Kjellerup 45 · Efter kl. 17: Telefon Rødkjærsbro 14

Fører kun  mærkede varer

Alle arter betonvarer til afvanding og kloak føres. Forlang tilbud

Sydvestjydske Teglværkers Salgskontor Ølgod Telefon 58 og 59

AALBORG 
AKVAVIT.

og selv om der for tiden er visse afsætningsvanskeligheder for landbrugets produktion, gælder det formentlig dog også her, at produktionen i hvert fald må søges opretholdt, og derfor bliver det nok også nødvendigt at søge fremskaffet erstatning for den jord, som der år for år tages ud af landbrugsproduktionen.

At arbejde med en sag som Skjernåprojektet har mange lyse sider, f. eks. det at være vidne til, at 835 lodsejere går i et samarbejde om at løse en fællesopgave, hvor egoismen ofte må dæmpes af hensyn til det medmenneskelige.

Af disse 835 lodsejere venter den helt overvejende part på, at maskinerne derude m. m. må skynde sig, så de kan komme igang med kultiveringen.

En anden meget betydelig samarbejdsopgave for de 835 lodsejere er at få foretaget en jordfordeling omfattende de ca. 2500 matr. nr., som indgår i projektet. — Gennemsnitlig har lodsejerne ca. 3 lodder hver, men da en del kun har 1, må der være andre, som har 4—5 eller endnu flere liggende spredt i arealet. — Foreløbig arbejder Jordfordelingssekretariatets kontor i Skjern med de forberedende arbejder, og blandt lodsejerne synes der at være klar forståelse af betydningen af sagens rigtige gennemførelse. Hvad så slutresultatet bliver, er foreløbig et stort spørgsmål, men både afvandingen, kultiveringen og jordfordelingen vil efter min mening komme til at betyde meget for den enkelte lodsejer og for hele egnen. — Dertil kommer eksemplet overfor efterslægten, at i 1960'erne var der også landmænd, som forstod samarbejdets betydning og kunne gennemføre det.

Undersøgelles- og forsøgsarbejdet i Skjernådalen

Af forstander *A. Krøigaard*.

I sommeren 1945 foretog Hedeselskabets afdeling for undersøgelser og forsøg efter anmodning fra »Oplysningsudvalget vedrørende Afvandingen af Engene i Skjernådalen« en undersøgelse af jordbundsforholdene i Skjernådalen på strækningen fra Borris til Ringkøbing fjord, d. v. s. et område på ca. 4000 ha. Der blev ved undersøgelsen boret til 1,5 m dybde og udtaget prøver fra ialt 1486 boresteder. I alle prøver blev foretaget bestemmelse af reaktionstal og endvidere blev i et antal fællesprøver bestemt indholdet af salt,

svovl, organisk stof, kulsur kalk, kvælstof, kali og fosforsyre, ligesom der målttes kaliumtal, fosforsyre- og fosfattal. Endelig blev der foretaget slemningsanalyse og bestemmelse af jordprøvernes volumenvægt. Under gennemgangen af arealerne i marken blev der



*Forstander
A. Krøigaard.*

bl. a. på grundlag af vegetationen og arealernes tilstand iøvrigt foretaget en kortlægning af arealerne. Hovedinddelingen er klægjorder, humusjorder og sandjorder, men det må fremhæves, at der i området findes alle overgange mellem disse jordtyper.

Den foretagne undersøgelse viser, at der må regnes med, at hovedparten af arealerne i Skjernådalen efter tørlægningen vil være kalktrængende, indholdet af salt er forholdsvis lille, hvorimod der, især i klægjorden, findes betydelige mængder af iltelige, svovlholdige forbindelser, der må påregnes at blive opløselige og dermed plante-skadelige, når arealerne afvandes og kultiveres, såfremt der ikke er overskud af kalk tilstede. Det er også disse forbindelser, der i givet fald kan blive en fare for fiskebestanden i vandløbene og i recipienten, Ringkøbing fjord. Kaliumtallene i det undersøgte område er forholdsvis høje, medens fosforsyreindholdet er meget lille.

Ud fra den foretagne undersøgelse og ud fra erfaringerne, der er gjort i andre tilsvarende områder, stod det klart, at der efter afvandingen af Skjernådalen, når lodsejerne skal til at udnytte arealerne, vil melde sig en række problemer, der må klares, forinden der kan fås det bedst mulige resultat ud af den store indsats af arbejde og kapital, som Skjernåreguleringen udkræver. Det drejer sig især om de rette fremgangsmåder med hensyn til detailafvanding, jordbehandling, kalktilførsel, gødskning, afgrødevalg etc., og dertil kommer problemerne, der står i forbindelse med omsætningen af jord-

bundens svovlforbindelser, der som nævnt kan få indflydelse på fiskebestanden i vandløbene.

For at få disse forhold alsidigt belyst sammenkaldte Hedeselskabet en række sagkyndige fra de forskellige institutioner og orga-



Forsøgsareal i Aanum.

Da diget blev lagt op omkring forsøgsarealet viste det sig, at det på et bestemt sted ikke kunne holde. Årsagen var, at en engelsk bombemaskine under et togt over Jylland i 1942 så sig nødsaget til at lette sig for bombelasten over Skjernådalens, og detonationen har medført sådanne ændringer i tørvelagets struktur, at dige og kanal skred sammen, da højvandet satte ind i slutningen af august 1962. Fot. sept. 1962.

nisationer, der arbejder med forsøgs- og forskningsopgaver på de pågældende områder, til drøftelse af de foreliggende opgaver, hvorefter selskabets ledelse stillede de fornødne midler til rådighed for afdelingen for undersøgelser og forsøg til igangsættelse af et specielt forsøgs- og forskningsarbejde i Skjernådalens.

Efter at et særligt nedsat udvalg efter en gennemgang i marken havde udpeget to karakteristiske områder med tørvejord og klægjord ved henholdsvis Aanum og i Stauning enge, blev det overladt Hedeselskabets kontor i Ringkøbing efter samråd med kulturteknisk afdeling i Viborg at udarbejde forslag til inddigning og kunstig afvanding af de to arealer, der hver er på ca. 2 ha, og disse arbejder er nu gennemført med godt resultat i løbet af efteråret 1962. Det er end-

videre hensigten senere at etablere et forsøgsareal på sandjord, men dette kan først ske, når hovedafvandingen er gennemført.

Statens forsøgsvirksomhed i plantekultur har gennem sit »fjordudvalg« og forsøgsstationen i Borris gennem en årrække haft et for-



Dige og pumpestation ved forsøgsarealet i Aanum. Til højre i billedet ses det sivbevoksede, vandfyldte areal. Fot. novbr. 1962.

søgsarbejde i gang i de lave områder omkring Ringkøbing fjord, og det skønnedes naturligt, at erfaringerne fra dette arbejde så direkte som muligt udnyttedes også i forsøgsarbejdet i Skjernådal. Dette sker ved, at væsentlige dele af de to forsøgsarealer er stillet til rådighed for forsøgsstationen i Borris, der allerede fra foråret 1963 iværksætter dyrkningsforsøg til belysning af gødsknings- og afgrødespørgsmål m. v.

De øvrige dele af forsøgsarealerne vil derefter blive benyttet især af Hedeselskabets dræntekniske afdeling til specielle undersøgelser, særlig med hensyn til detaildræning, dyb jordbearbejdning etc., idet der herunder vil blive lejlighed til i detaljer at følge de processer i jordbunden, der igangsættes, når grundvandstanden sænkes. Der foretages således til stadighed prøveudtagning og laboratorieundersøgelse dels af jordbunden, dels af afløbsvandet fra de forskelligt drænede og forskelligt behandlede parceller, og det er herunder hensigten at udnytte de nyeste metoder til bestemmelse af

svovlets tilstandsform, der bl. a. er udarbejdet af dr. *Kjeld Rasmussen*, Landbohøjskolen. Det påregnes tillige, at der vil blive gode muligheder for studium af okkerudfældingen, der utvivlsomt vil blive et meget betydningsfuldt problem i ådalen, ikke alene for virkningen



Pumpekanal med udenfor liggende dige omkring forsøgsarealet på klægjord i Stauning enge. Fot. novbr. 1962.

af den nødvendige detaildræning, men også i høj grad for fiskebestanden i åen.

Det siger sig selv, at de resultater, som man håber at opnå, vil være af stor værdi også andre steder i landet, hvor der er tilsvarende problemer, men forsøgsarbejdet er først og fremmest iværksat for at indvinde erfaringer, der vil være nyttige i det vejledningsarbejde, der forestår, når Skjernåreguleringen til sin tid er gennemført, og de enkelte lodsejere skal igang med at udnytte de store områder af ny landbrugsjord.

I få ord — ★

★ ★

Det hollandske Hedeselskab fejrer 75 års jubilæum

Den 5. januar var det 75 år siden, det *Nederlandsche Heidemaatschappij* blev oprettet. Jubilæet vil blive fejret i Arnhem den 29. januar i nærværelse af den hollandske dronning og hendes gemal.

Til jubilæumsfesten har Det hollandske Hedeselskab inviteret Det danske Hedeselskabets bestyrelses formand, kammerherre *Chr. D. Lüttichau* og direktør *Fr. Heick*.

I indbydelsen henvises til, at Det hollandske Hedeselskab er oprettet med Det danske Hedeselskab som eksempel efter forudgående studiebesøg i 1887 i Danmark, og Det hollandske Hedeselskab ønsker derfor ved sin indbydelse at takke for den historiske forbindelse og den gennem årene ubrudte kontakt, der har været mellem de to selskaber.

I dagene efter den 29. januar vil jubilæet desuden blive fejret ved receptioner i 11 forskellige hollandske byer, hvor selskabet har distriktskontorer.

*

Den kgl. Veterinær- og Landbohøjskoles skovbrugsfond

Af renterne af Den kgl. Veterinær- og Landbohøjskoles skovbrugsfond er der et beløb på 8400 kr. til rådighed til uddeling efter 1. april 1963.

Beløbet kan anvendes 1) til understøttelse af skovbrugsstuderende ved Den kgl. Veterinær- og Landbohøjskole samt 2) til understøttelse til skovbrugsvidenskabelige undersøgelser.

Ved uddeling af understøttelse til skovbrugsvidenskabelige undersøgelser gives der ansøgninger fra yngre forstkandidater en fortrinnsstilling. I ansøgningskema til Den kgl. Veterinær- og Landbohøjskole må nøje redegøres for det videnskabelige arbejde, hvortil understøttelse søges.

*

Ved at gennemgå nogle arkiv-pakker fra en snes år tilbage har »H. T.« fundet efterfølgende brev, som det vist ikke kan krænke nogen at bringe i dag, idet vi udelader afsenderens navn og adresse og ikke føjer kommentarer til:

Angaaende Hedeselskabet.

Aller Ærbødigst. Kunde der blive Mulighed for at Jeg som enlig ældre Kvinde kunde leje et lille Hede hus til mig selv og en Ged. Jeg er Invalid erentenyder med hele Lemmer, men en Kronisk Smærte gør at Jeg gerne vil bo lidt afsides Smerten maa jo gaa bort og gør det Naturligvis ogsaa. — Det er blot den rigtige Doktor der skal til. Jeg fik Sygdom 6 Dage efter Fødsel men der gaar mange Aar imellem hver tur men nu har jeg haft det 12 Aar saa nu vil jeg altsaa gerne ud i Heden og Lyng igen er født Vejen Mose. Jeg er meget Kvik og ser vel næsten Ung ud. Dertil er jeg lidt Akorat og Klarer mig med Renten. Kunde Hedeselskabet have mig boende. Mit Liv er rent Vandel. Det vilde ogsaa være godt for Arbejderne om De havde en Kvinde baade den ene Hjælp eller anden. »Jeg er nemlig en God Kone« (Blot ikke Mandelysten Lever ikke Vilt i Munden)

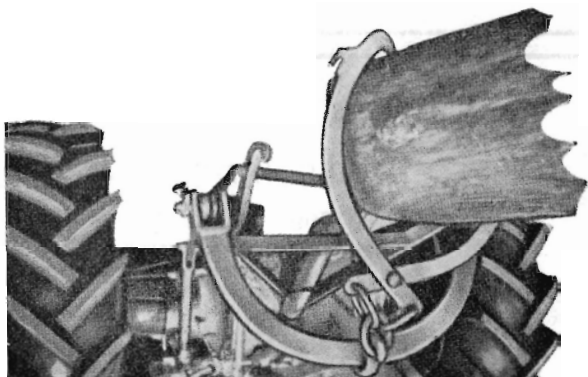
Fru I. K. J.

Skovarbejdet går

en-to-„træ“ - med

MASSEY-FERGUSON

Massey-Ferguson traktoren er en uundværlig trækraft indenfor nutidens mekaniserede skovbrug. Og for at imødekomme de stadig større krav, der i dag stilles til skovbrugs-traktoren, leverer Massey-Ferguson nu traktorer i ekstra kraftige udførelser med ekstra forstærket heavy duty foraksel og heavy duty løfte- og trækarme. Ydermere byder Massey-Ferguson's industrilinie på det hurtigste og mest handy læsse- og graveudstyr, der i forbindelse med M-F industritraktoren løser enhver drænings- og oprensingsopgave... Lad en af de mange aut. Massey-Ferguson forhandlere vise Dem hele det omfattende Massey-Ferguson program.



NORDISK TRACTOR COMPANY A/S
KØBENHAVN SV.

KARTOFFELMELCENTRALEN

A. m. b. A.

Andels-Kartoffelmelfabriken »Djursland«
Andels-Kartoffelmelfabriken »Midtjylland«
Andels-Kartoffelmelfabriken »Vendsyssel«
Grimstrup Andels-Kartoffelmelfabrik
Karup Kartoffelmelfabrik, A. m. b. A.
Andels-Kartoffelmelfabriken »Sønderjylland«
Videbæk Kartoffelmelfabrik, A. m. b. A.

A/S TROLDHEDE PLADEINDUSTRI bringer hermed fabrikens mange leverandører rundt i de jyske plantager en tak for samarbejdet i 1962.

Det er hedeplantagernes vækst og trivsel, der har muliggjort udviklingen af den høje kvalitet, der præger de danske

Danatex træfiberplader

OG

Troldtekt træbetonplader

Pladerne fås hos tømmerhandlere

og

forhandlere af bygningsmaterialer

A/S TROLDHEDE PLADEINDUSTRI
TROLDHEDE

Drænrør
efter Dansk Standard



A/S FREDERIKSHOLMS TEGL- & KALKVÆRKER

Vejlesøvej 36 - Holte - Tlf. Holte 2511

Lån til grundforbedring og vandingsanlæg

Dansk Landbrugs Realkreditfond yder lån også til jordforbedringer: *dræning, mergling, dybdepløjning og tilplantning samt vandingsanlæg og spildevandsanlæg.*

Afdragstiden for disse lån er 10—15 år. Lånene effektueres således for tiden i fondens 6½ pct. obligationsserier L 1972, L 1974 eller L 1976. Der betales intet afdrag på fondens lån i første termin efter stiftelsen.

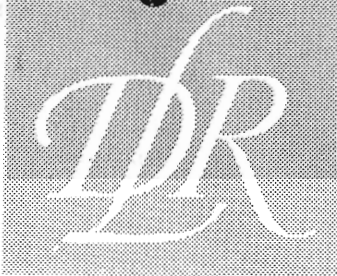
Skulle fonden afslå at yde lån, betaler lånsøger intet vurderings- eller ekspeditionsgebyr til fonden.

Ligesom fondens lån til andre produktive investeringer eller til generationsskifte ydes lån til grundforbedring m. v. mod tilfredsstillende pantesikkerhed inden for 70 pct. af fondens vurdering af ejendommens handelsværdi, medregnet værdien af besætning og driftsinventar samt merværdien af de forbedringer, fondens lån skal finansiere.

Henvendelse om lån i Dansk Landbrugs Realkreditfond sker gennem landets banker og sparekasser, idet fonden kun kan yde lån efter indstilling fra et pengeinstitut.

Dansk Landbrugs Realkreditfond

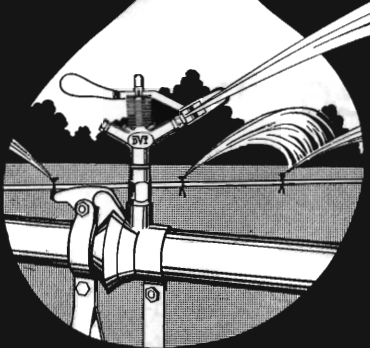
Realkreditfonden er oprettet for at yde bidrag til fremme af den påkrævede modernisering af landbrugsbygninger, til fortsæt-



telse af landbrugserhvervets rationaliseringsbestrebelselser gennem øget mekanisering til lettelse af generationsskiftet i landbruget.

REGN
MED

DVI



VANDINGSANLÆG

Ønsker De?

- Gennemført kvalitet
- Lette og stærke rør
- De hurtige og robuste koblinger
- Sprinklere der vander jævnt
- Sagkyndig og reel projektering
- Anlæg, hvortil reservedele hurtigt kan skaffes,
- fordi det er dansk arbejde —

henvend Dem
om brochure
og tilbud

DANSK VANDINGS INDUSTRI

Snoghøj pr. Fredericia Danmark tlf. (0431) Eritsø 211



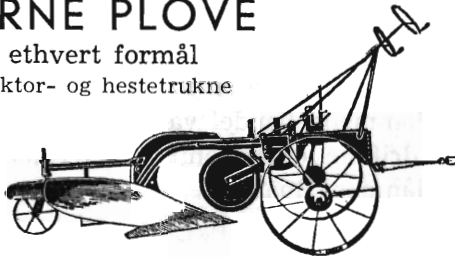
MEJERIERNES OG LANDBRUGETS ULYKKEFORSIKRING

Gensidigt selskab ◦ Oprettet 1898

Henvendelse til kredsens tillidsmand eller til hovedkontoret:
Vester Farimagsgade 19, København V. - Telf. Minerva 350

MODERNE PLOVE

for ethvert formål
Traktor- og hestetrukne



Bovlund 24" traktorplow, type 9 H
Hedeselskabet bruger »Bovlund« plove

Plovfabrikken »Bovlund«

H. WILKENS

Bovlund pr. Branderup J. - Telefon: Branderup J. (048) 3 52 33



BETONKLINKER
til
**HULMURS- OG
STALDISOLERING**



A/S FISKBÆK
BETONKLINKERFABRIK
TELEFON HERBORG 12

Vestjyllands Mergelforsyning

Andelselskab

*Udnyttelse af lokale lejer
og tilrettelægning af
mergelleverancer*

Moderne grab-materiel til rådighed
Levering af højprocentlig mergel fra egne lejer
Jordbrugskalk og pulveriseret kalk i fine kvaliteter
fra Hillerslev og Mjels kalkværker

Alle oplysninger og tilbud hos:
Trier Høj, formand, Vostrup, tlf. Lønborg (0721) 43
Karl Bloch-Nielsen, kasserer, tlf. Billum (0521) 66
Chr. Siersbæk, næstformand, tlf. Skjern (0721) 396

CLOC

*Liqueur
Gin
Whisky*

GOD MORGEN MED



MÆLK

Den dejlige, friske mælk er en udtømmelig kilde til sundhed – og indeholder protein, der er uundværligt for både voksne og børn. ✘ En god dag begynder med mælk, og i tilgift får De A-, B-, C- og D-vitaminer



AFVANDINGSPUMPER

KLOAKPUMPER



3 stk. 1000 mm propellerpumper
hver med en kapacitet af 1600 liter/sekund

MYHRWOLD & RASMUSSEN A/S

Kobbelvænget 74 – København BRH

Tlf. BE 8511

Telegramadr.: MYRAS