

HEDESELSKABETS TIDSSKRIFT

Nr. 1 - 82. årg.

15. jan. 1961

INDHOLD:

Ved årsskiftet

Dødsfald

Sølvbæger til
Søren Johansen,
Holsted

Den nyeste
udvikling
af dybdepløvene

Oplag: 18.600



Det ligger i Deres hånd,
når Deres afgrøder
skal have regn...

MANNESMANN Sprinkler MR 20
med 2000 arbejdstimers fabriksgaranti og en uovertruffet, ensartet vandfordeling.

MANNESMANN vandingsanlæg leveres også med specielle traktorpumper med indbygget gear.

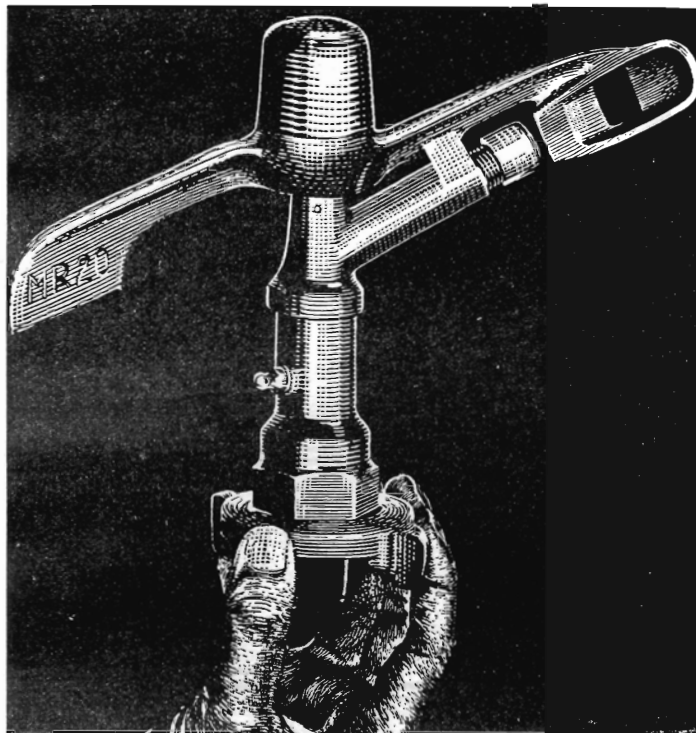
Bestil Deres **MANNESMANN** vandingsanlæg **NU**

DLAM 

DLAM — Deres selvskrevne leverandør — også når det gælder vandingsanlæg. DLAM's landsomfattende serviceapparat er desuden Deres garanti for hurtig og effektiv service overalt i Danmark.

Der står 30 års erfaring bag Mannesmann.

DANSK LANDBRUGS ANDELS-MASKININDKØB
Hovedkontor: Ullerslev st., tlf. 22



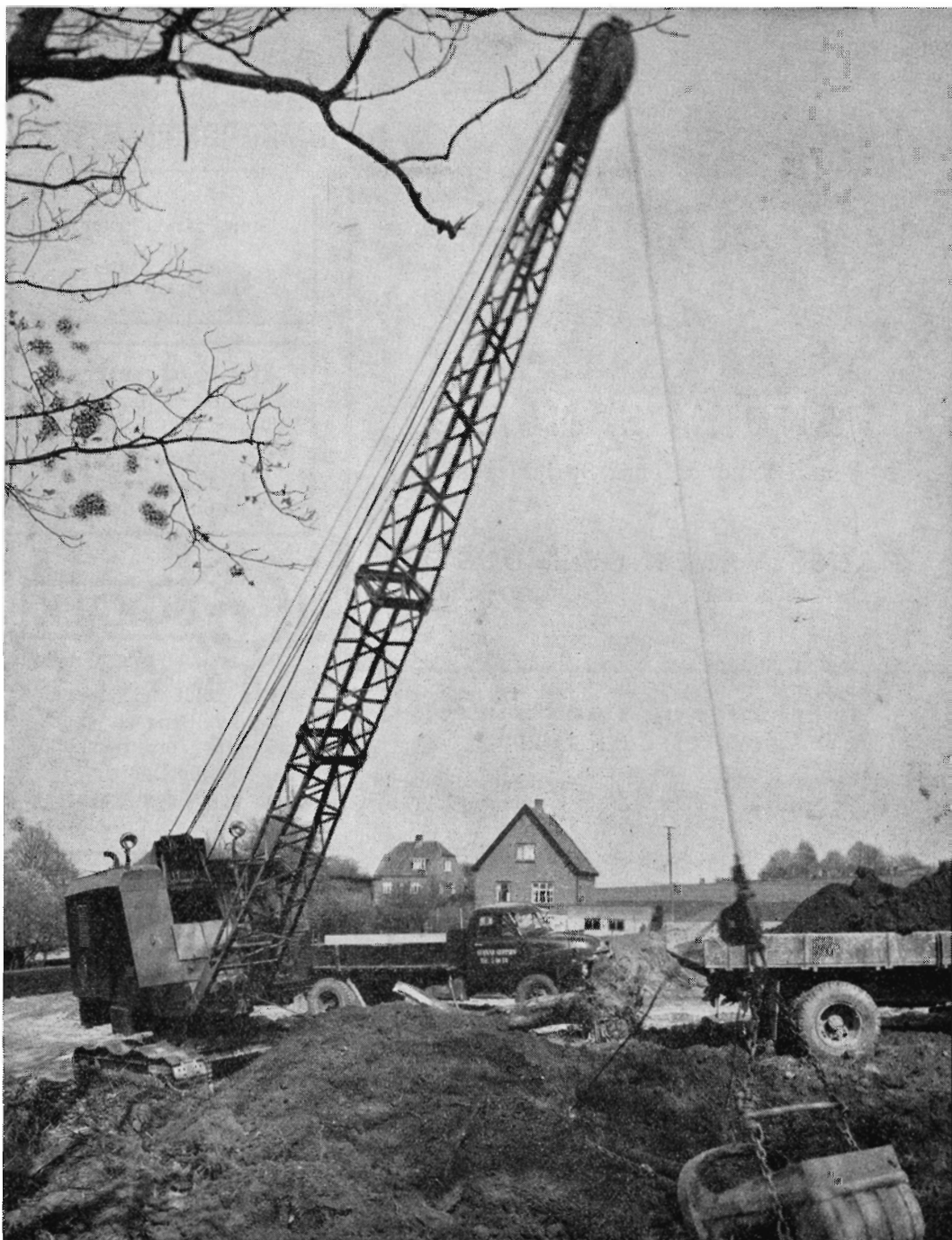
KUPON

H. T. 1-61

Navn

Stilling

Adresse



DET ER INGEN TILFÆLDIGHED -

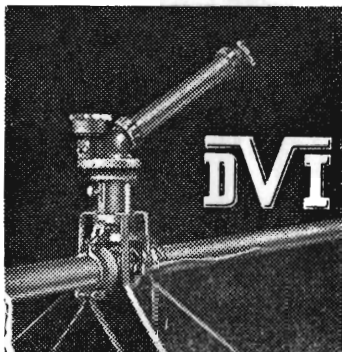
at mere end 120 P. M. 12 GRAVEMASKINER er igang landet over. Deres enestående arbejdssegenskaber og robuste konstruktion er et plus for enhver arbejdsplads. P. M. 12 kan leveres med 0,3 m³ grab, 0,4 m³ slæbeskovl, højdeske samt kipbar dybdeske.

● Vi er uden forbindelse til Deres tjeneste
● med tilbud og oplysninger.

✱

● **PEDERSHAAB MASKINFABRIK A/S**

● BRØNDERSLEV: TLF. 450 . KALDENR. 088 1
● AALBORG: NYHAVNSGADE 26 . TLF. (081) 2 74 55
● AARHUS: PARK ALLE 15 . TLF. (061) 3 14 00
● KØBENHAVN: SØNDERLUNDVEJ 218 . HERLEV
● TLF. 94 70 66



VANDINGSANLÆG

med Kanoner eller Sprinklere



DANSK VANDINGS INDUSTRI

Snoghøj, Fredericia

Tlf. Erritsø 125



LOMBORGS PLANTESKOLE

GRANHØJ v. AALBORG

TLF. 2 01 01

TLF. 3 40 40

Stort farveillustreret
katalog
sendes gratis
på forlangende

Røde drænrør

føres altid på lager fra 2"
til 3". — Tilbud til tjeneste

**A/S Gammelgaard
Teglværk**

Telefon 187 - Skive

GUGKALK
g'r Grøde

Faa fuldt udbytte af
Jorden. Brug vor aner-
kendte Jordbrugskalk
— det betaler sig!

GUG KALKVÆRK A/S

Elmealle 2, Hasseris. Tlf. Aalborg 21 288

Mejeriernes og Landbrugets

ULYKKESFORSIKRING

Telefon Minerva 350
Gensidigt selskab



Vester Farimagsgade 19
København V.

Ansvarsforsikring

Automobilforsikring

Rødkjærsbro Cementvarefabrik

ved J. T. Birk Telef. Rødkjærsbro 14

FØRER KUN Δ MÆRKEDE VARER

Alle arter betonvarer til anvending og kloak føres

Forlang tilbud

Brug

STENSBALLEFRØ

til mark og have

Faas hos:

Købmænd, møllere
og gartnere

ØSTERGAARDS FRØAVL A/S
STENSBALLE PR HORSENS

Frøavlscenret

HUNSBALLE

Holstebro - Tlf. 533

Frøavl og frøhandel

Kaas-

Briketter

Hovedforhandler:

Nordjyllands

Kulkompani

Nørresundby

Telf. 4227 . 4228

Fabrik: Kaas

Telf. Kaas 11

Sydvestjydske Teglværkers Salgskontor

Telefon 58

ØLGOD

Telefon 59

AALBORG 
AKVAVIT

KARTOFFELMELCENTRALEN

A. m. b. A.

Andels-Kartoffelmelfabriken »Djursland«
Andels-Kartoffelmelfabriken »Midtjylland«
Andels-Kartoffelmelfabriken »Vendsyssel«
Grimstrup Andels-Kartoffelmelfabrik
Karup Kartoffelmelfabrik, A. m. b. A.
Andels-Kartoffelmelfabriken »Sønderjylland«
Videbæk Kartoffelmelfabrik, A. m. b. A.

Gør køkkenet til Deres hobbyrum



Med DAL SØGÁS i køkkenet vil alle Deres »køkkenpligter« gå som en leg. DAL SØGÁS giver Dem lettere madlavning og bagning, varmt vand i hanen, lettere vask, opvarmning, rengøring m. m.

Der bor også en Dalsø-forhandler i nærheden af Dem. Lad ham demonstrere f. eks. det populære DAL SØKOMFUR med den store, hygiejniske overplade, og den eminente bageovn Kr. 725,—

Udbet. fra 70,— Pr. md. fra 38,—.



A
S **DALSØGÁS**

Brabrand
061 60400

Løgstør
417

Næstved
3305

Vejen
526

Drænrør
etter Dansk Standard



^/s FREDERIKSHOLMS TEGL- & KALKVÆRKER

Vejlesøvej 36 - Holte - Tlf. Holte 2511

Løve Garn

Aktieselskabet Holger Petersen

Købmagergade København K



Skandia-kalk

Alle arter jordbrugskalk



Skandinavisk Kalk og Kridt 1/5

Aalborg: Telefon 2 92 55

Driftskontor: Tlf. Sdr. Tranders 147

ELEMENTBRØER

Jernbetonspunsplanker — Specielle emner efter opgave.

N. SKYTTE

Ringkøbing Cementvarefabrik - Tlf. 601—602

Videbæk Cementvarefabrik - Tlf. 214

Alt i betonvarer efter D. S. 400

Kjellerup Betonvarefabrik

ved **I. T. Birk** — Telefon 45 Kjellerup
Efter Kl. 17 . Rødkjærøbro telefon 14

FØRER KUN Δ MÆRKEDE VARER

Alle arter betonvarer til afvanding og kloak føres

FORLANG TILBUD

Skovarbejderskolens kursus 1960-61

6. Fra d. 1. febr. til d. 25. febr. Alm. skovarbejderkursus.

7. „ d. 1. marts „ d. 25. marts do.

Bemærk! Det meddeles endvidere, at fra og med kursusårets begyndelse 1960—61 kan ingen deltage i skovarbejderskolens motorsavkursus, uden at de først har deltaget i et almindeligt 4 ugers skovarbejderkursus.

De almindelige 4 ugers skovarbejderkursus kommer fra og med i år og å til at omfatte undervisning i brug af motorsave

Forstuderende og skovfogedelever skal betale kr. 50,00 pr. uge i kursusafgift. Skovfogedeleven på prøveår modtages ikke.

Ansøgningsskema og evt. yderligere oplysninger fås ved henvendelse til

Skovarbejderskolen, Kagerup st., - Telefon Helsingø 615.

Husk skovarbejderskolens bøger:

Håndredskaber til skovarbejde v/ G. Bergsten og I. Nissen 4,00 kr.

Arbejdstekniske råd og vink v/ G. Bergsten, 2. udgave 3,00 kr.

Motorsavens brug og vedligeholdelse v/ I. Nissen, 3. udgave 2,00 kr.

Regnskabsbog for motorsave 1,50 kr.

Ved forudindbetaling på giro 72403 sendes bøgerne portofrit.

I. J. NISSEN

Viborg Byes og Omegns Sparekasse

Telefon 1400 (4 lin.)

Sct. Mathiasgade 68

Kontortid: Kl. 9—15

Lørdag: Kl. 9—12

Aftenekspedition:

Fredag: Kl. 18,30—20

Filialer:

Karup

Flyvestation Karup

Mammen

Løgstrup

BRUG RANDERS REB

HAMMERUM HERREDS

Spare- og Laanekasse

Herning - Telf. 10 . 314

Østergade 6

Kontortid: 10-12,30 og 14,30-17

Aarhus Privatbank

Aarhus

Stiftet 1871

København

AEROLIT

DANSK SIKKERHEDSPRÆNGSTOF

Hedeselskabets Tidsskrift

Nr. 1

15. januar 1961

82. årg.

udgår 16 gange årligt og sendes til selskabets medlemmer. Annoncer bedes sendt til Hedeselskabets hovedkontor, Viborg. Annoncepris 60 øre pr. mm. Medlemsbidraget er enten årlig mindst 5 kr. eller en gang for alle mindst 100 kr. Redaktionsudvalg: Afdelingsleder, skovrider B. Steenstrup (formand), overingeniør N. Venov og distriktsbestyrer J. Alsted. Redaktør: H. Skodshøj. Carlo Mortensens Bogtrykkeri, Viborg.

Indhold: Ved årsskiftet. — Dødsfald. — Sølvbæger til Søren Johansen, Holsted. — Den nyeste udvikling af dybdepløvene. — I få ord.

Forsiden: Afvandingskanal på tværs gennem rimmer og dopper.

Hedeselskabet bringer hermed selskabets medlemmer, medarbejdere og mange venner og hjælpere landet over de bedste ønsker for det nye år. Samtidig takker vi for det gode arbejde, der er udført i 1960.

Chr. Lüttichau.

*Formand
for bestyrelsen.*

A. Olufsen.

*Formand
for repræsentantskabet.*

Ved årsskiftet

Af Fr. Heick.

Det danske Hedeselskab passerer årsskiftet med travlhed i alle afdelinger. Vor tid er præget af store forandringer, og Hedeselskabet må selvfølgelig følge med i udviklingen. Selskabets hovedsigte må dog fastholdes, og det er at tjene som hjælpeorgan for dansk jordbrug, det være sig landbrug eller skovbrug, og i forbindelse hermed at bistå regeringen i administrationen af en lang række love. En del af disse love har været — og er — et led i bestræbelserne for at afhjælpe arbejdsløsheden. Ved plantningsafdelingens mellemkomst, bl. a. gennem det såkaldte flyvende korps, og ved de andre afdelingers bistand ved grundforbedringslovenes og landvindingslovens administration er der skabt store værdier for vort samfund af folk, der ellers var henvist til kortere eller længere tids arbejdsløshed.

Efterhånden som beskæftigelsessituationen ændrer karakter, ændres nogle af kravene til Hedeselskabets bistand. Vi må være klar over, at selvom vi for den overvejende del af vort land har særdeles god beskæftigelse, så har vi stedvis betydelig ledighed blandt de såkaldte ufaglærte. Hertil kommer, at vi ikke kan se bort fra risikoen for lokale arbejdsløshedsproblemer i forbindelse med omstillingen til de store europæiske markedsområder. Det vil derfor fortsat tjene et fornuftigt formål at træde til med offentlig støtte, så kræfter, der ellers var henvist til ledighed, tages i brug ved et arbejde, der øger vort lands produktionskraft.

De mange års sammenknytning af grundforbedringsarbejdet med beskæftigelsessituationen har bevirket, at der ikke er taget maskiner i brug ved disse arbejder i samme omfang, som tilfældet er i vore nabolande. Den nærmeste fremtid vil sikkert presse en ændring igennem her. Det intensive og stærkt mekaniserede landbrug, der øjensynligt bruger tungere og tungere landbrugsmaskiner, kræver velafvandede jorder. Det kan derfor måske være rimeligt at lette adgangen til maskinanvendelse til dræning under grundforbedringsloven.

Hovedlinien i de senere års befolkningsmæssige strukturændring har været en stærk øgning af bybefolkningen og en tilsvarende til-

bagegang for landbefolkningen både i antal og i procent. En tilsvarende ændring, men dog langt langsommere kendetegner de 2 gruppers andel i landets samlede produktionsværdi. Landbruget anses i mange kredse ikke længere for at være det bærende erhverv, og man træffer folk, der antager, at dansk landbrugs betydning som eksistensgrundlag for vort erhvervsliv vil aftage stærkt i de kommende år. Denne bedømmelse af landbruget som stærkt vigende faktor har udløst en række angreb på Hedeselskabet for dets medvirken ved grundforbedrings- og plantningsopgaver samt ved landvindingsarbejder, og Hedeselskabet gøres endog undertiden til den eneste initiativtager ved disse arbejder. Selvom det kan godtgøres, at disse arbejder har været nationaløkonomisk fordelagtige og sikkert vil være det i betydelig omfang fremover, selvom der f. eks. peges på en enkelt landvindingssag, hvor der i år blev høstet 36.000 tdr. korn på et område, der for få år siden var fuldstændig uproduktiv, ja så mødes man med den indvending, at tabet af skønhedsværdier og tab af det, man kalder rekreative områder bør tillægges større betydning. Denne bedømmelse er i høj grad subjektiv og tankeløs propaganda, når den ikke samtidig følges op af andet end følelsesbetonede slagord.

Anklager mod landbruget for at forringe byernes mulighed for at få drikkevand vedvarer, og det hævdes, at den fortsatte dræning af landbrugsjorderne øger muligheden for tørkeskader på afgrøderne. Lederen af Landbohøjskolens hydrotekniske laboratorium, professor dr. Aslyng har klart modbevist dette, men tilsyneladende uden at blive hørt. Dagbladet »Politiken« foreslog forleden i en leder, at dette spørgsmål søgtes belyst i en kommission af særligt sagkyndige. Jeg vil give tanken min tilslutning, da det måske kan medvirke til at skabe ro om spørgsmålet.

Jeg finder iøvrigt anledning til at anføre, at da Hedeselskabet for 50 år siden gik ind på at udvide sit arbejdsområde til også at omfatte projektering og ledelse af afvandingsopgaver, skete det efter opfordring fra landbrugets organisationer og med tilslutning fra landbrugsministeriet. Hvert eneste arbejde har indtil dato hvilet på lods-ejerinitiativ, og sådan vil det fortsat være.

Enkelte af angrebene på landvindingsarbejderne har været ledsaget af bemærkninger om, at disse opgaver er presset igennem for

at holde Hedeselskabets teknikere beskæftiget. Dette er selvsagt uden hold i virkeligheden.

Hedeselskabet søger at lægge sit arbejde sådan tilrette, at jordbrugets mænd med tryghed kan henvende sig til os med bevidsthed om, at det er deres interesser vi varetager. Samtidig er vi vort ansvar overfor alle befolkningsgrupper bevidst. Det forpligter opbygningen som nationalt selskab til, og det forpligtes vi til af de statsmidler, der stilles til vor rådighed. Vest- og Midtjyllands eventyrlige udvikling på det industrielle område i den sidste menneskealder har været betinget af en forudgående udvikling på jordbrugets område. Den industrielle udvikling kan muligvis fortsætte, selvom jordbrugets udvikling sættes i stå. Jeg har dog mine tvivl. Landbrugets evne som netto-valutaskaber er en faktor af overmåde stor betydning. Måske skulle vi ofre nogle flere kræfter på at udvikle en industri med vort skovbrugs og vort landbrugs egne produkter som råstofkilde. Her ligger betydelige værdier til fremtiden i de hedeplantager, som Hedeselskabet har været med til at opelske.

Hedeselskabet er et rådgivende organ, og selskabet og dets funktionærer vil fortsat efter evne og skøn røgte de opgaver, der bliver lagt hen til os af de enkelte jordbrugere, deres sammenslutninger i lodsejerlag og lign. eller fra deres organisationer, og vi vil bistå de skiftende regeringer i bedst mulig administration af de områder, der bliver os betroet.

Vort land er kun så rigt, som vi selv gør det til. Der er endnu mange uløste opgaver, og derfor har samfund og erhvervsliv fortsat brug for Det danske Hedeselskab.

Dødsfald

En af de sidste, der kunne fortælle personlige oplevelser fra samvær med E. M. Dalgas, slægten Morvilles ældste, enkefru J. M o r v i l l e er død i Viborg mere end 90 år gammel. Hun var enke efter skovrider ved Hedeselskabet Georg Morville, der døde allerede i 1921.

Gamle fru Morville, som hun altid kaldtes, var en elskelig gammel dame med en vågen interesse for alt, hvad der skete. Hun var slægtens naturlige centrum, om hvem man samledes, og selv helt op i sin høje alderdom øvede hun en betydelig indflydelse.

Sølvbæger

til Søren Johansen, Holsted

Rentier Søren Johansen, Holsted, fik den 22. december ved en sammenkomst i Holsted overrakt Hedeselskabets sølvbæger. Tildelingen er sket efter enstemmig indstilling af egnens landøkonomiske foreninger, plantningsforeningen og Hedebruget.

Ved sammenkomsten hyldedes den snart 85-årige Søren Johansen for sin indsats. Fra alle sider blev der sagt ham en varm tak for hans evne til at hjælpe andre og få noget sat i gang.



Den nyeste udvikling af dybdepløvene

Af forstander A. Krøigaard.

Det hollandske Hedeselskab, der forestår meget store kultiveringsarbejder, ikke alene i Holland, men efterhånden over hele jorden, benytter i vid udstrækning dyb pløjning, som et grundlæggende led i kultiveringsarbejdet, og i selskabets tidsskrift har to af selskabets eksperter, A. Smit og P. E. Dinkla, fornylig givet en indgående redegørelse for den nyeste udvikling indenfor dybpløjningsteknikken. Selv om forholdene i Holland på mange måder er vidt forskellige fra forholdene i Danmark vil det formentlig kunne interessere nogle af Det danske Hedeselskabs tidsskrifts læsere at stifte bekendtskab med, hvorledes hollænderne griber tingene an, når jord, der yder for lidt, skal forandres til prima agerjord.

Fra gammel tid har man i Holland gjort sig klart, at den lejrning af de øvre jordlag, som naturen har tilvejebragt, langt fra altid er den bedst mulige for dyrkningsformål, f. eks. hvad moserne angår, har man tidligt indset, at ren tørvejord er en højst usikker vokseplads for kulturplanter, og man har derfor, efter at brændtørvelaget er oparbejdet som tørv, gennem »den hollandske veenkultur« ved håndarbejde foretaget en opblanding af den resterende tørvemængde med mineraljord (eller dagrenovation fra byerne) og derigennem frem-

bragt tusinder af tønder land fortrinlige land- eller havebrugsjorder. Hvad der i tidens løb er ofret af menneskelig arbejdskraft lader sig vanskelig beskrive. Nutildags udføres arbejdet ved hjælp af dybdeplove eller gravemaskiner.

Men det er ikke alene på mosejordene, at dybdeplovene er taget

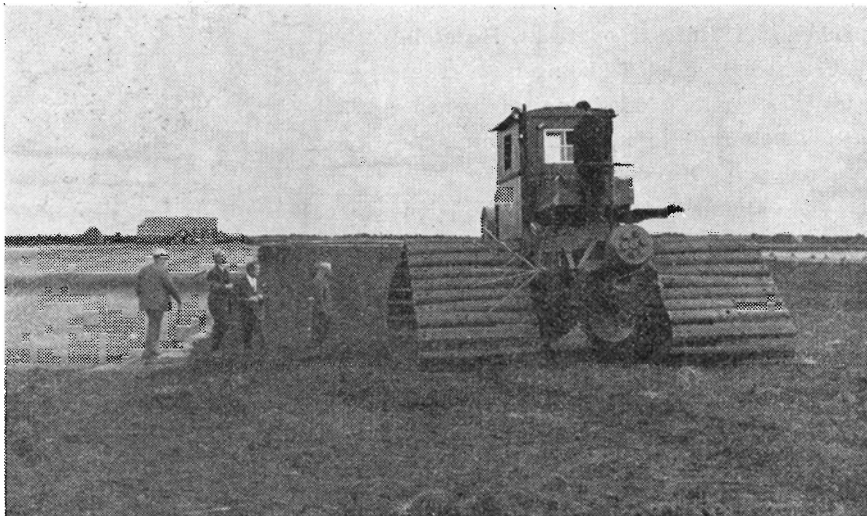


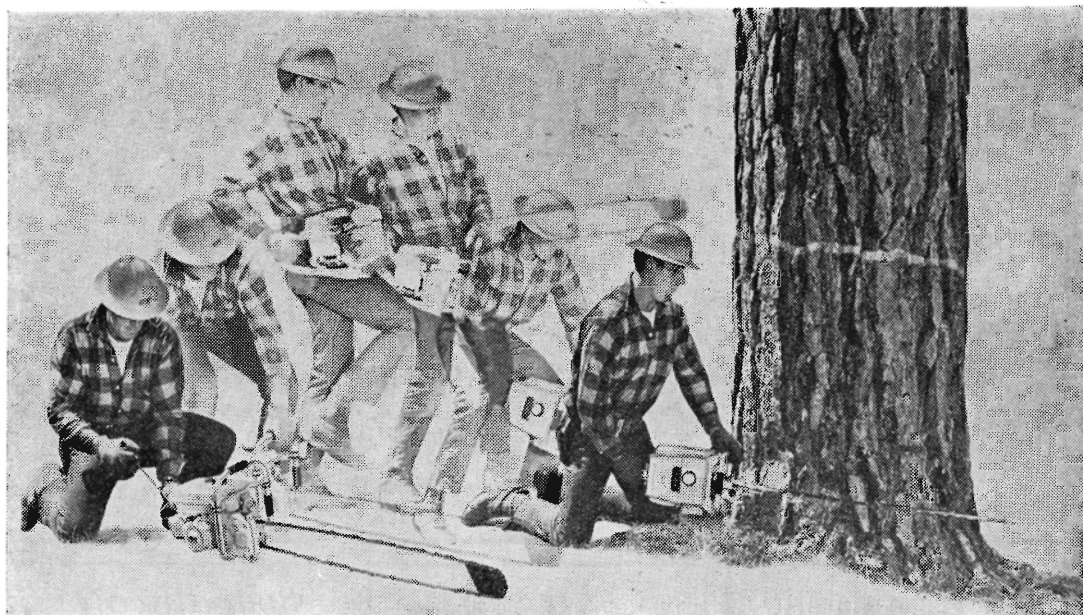
Fig. 1. Sandbelægningsmaskine i arbejde på højpose. Ved hjælp af en skråstillet gravesnegl transporteres sand fra undergrunden op til overfladen af mosen, hvor det udbredes i et ca. 15 cm tykt lag. Maskinen kan også benyttes i marskjorder, hvor der er brug for at få f. eks. kalkholdigt materiale op fra undergrunden til indblanding i overjordslaget.

i brug; også på mange typer af mineraljord kan der opnås gode resultater ved en dyberegående jordbehandling.

Det hollandske Hedeselskab tog allerede på et tidligt tidspunkt dampkabelplove i brug på samme måde som i Nordvest-Tyskland, hvor de bruges endnu, men det var dog først efter den sidste verdenskrig med fremkomsten af de kæmpestærke larvefodstraktorer, at udviklingen af dybpløjningsteknikken rigtig tog fart, og allerede i dag er situationen den, at man disponerer over jordbearbejdningsredskaber, med hvilke man kan omlejre og til en vis grad blande jorden i en dybde på henved 2 meter.

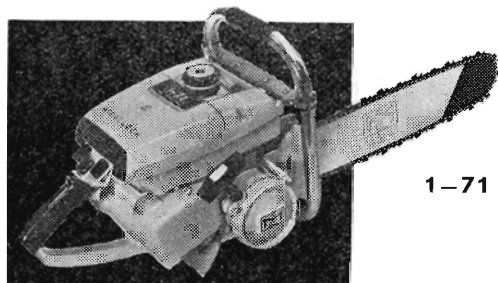
Det fremhæves meget stærkt i artiklen, at en virkelig grundig jordbundsundersøgelse med optegnelse af nøjagtige profiler suppleret med laboratorieundersøgelser er det primære, helt afgørende led i kultiveringsarbejdet.

Først når det herigennem er godtgjort, at den eksisterende jordprofil er uheldig og at der altså kan opnås en jordforbedring ved en

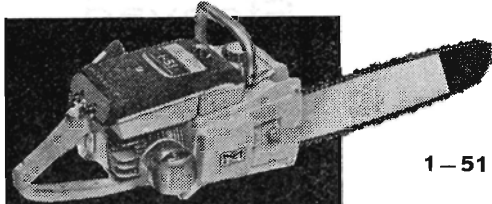


Mc CULLOCH... NUMMER EET

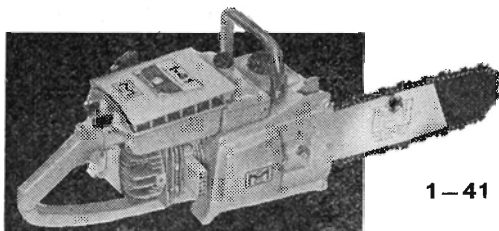
**NAR DET GÆLDER STARTEVNE
SKÆREEVNE ! DRIFTSIKKERHED
ØKONOMI OG SERVICE**



1-71



1-51



1-41

Skriv idag efter gratis brochure med alle oplysninger, eller forlang demonstration uden forbindende

Mc CULLOCH er både Danmarks og verdens mest solgte kædesav. Over 1 million har foretrukket Mc CULLOCH på grund af:

- fantastisk skæreevne
- bedste driftsøkonomi
- ringe vægt
- god balance
- special PINTAIL-kæde
- lang levetid
- 6 mdr. fabriksgaranti
- 12 mdr. garanti-forsikring
- effektiv service

Mc CULLOCH EET/71 6,5 HK med 18" sværd... Kr. 2350.-
Mc CULLOCH EET/51 5,2 HK med 16" sværd... Kr. 1900.-
Mc CULLOCH EET/41 4,25 HK med 12" sværd... Kr. 1500.-

Mc CULLOCH... den bedste direkt-drevne kædesav, de kan få

ENEIMPORTØR:

Carl F. Petersen

Tlf. Hi. 3138

Gasværksvej 9 - København V.

FORHANDLERE OVER HELE LANDET

Nærmeste forhandler anviser tlf. (01) HI 3138



JORDBRUGSKALK

fra vore værker i

**FAXE
HOLTUG
HADSUND
SVENDSTRUP J.**

Aktieselskabet **FAXE KALKBRUD** Jordbrugskalkafdelingen

Frederiksholms Kanal 16, København K.

Telefon Minerva 7500

Skive Cementstøberi

KNUD ØSTERGAARD
Telefon 921

NORMRØR

med garantimærket Δ
Imprægnering
Brøndrør



Brostrøm^S Planteskole

VIBORG
ved C. Nielsen
Telefon 42

leverer alle planter for
HAVE, MARK og SKOV
Hårdføre og veldrevne arter
for ethvert formål

Røde drænrør

indtil 16" diameter

A/S Hvorslev Teglværk
pr. Ulstrup - Tlf. 67 Ulstrup

Dansk Plantageforsikringsforening

Det gensidige
forsikringsselskab

tegner forsikring for gen-
plantningsværdien for nå-
letræsplantager overalt i
Danmark. — Indskud een
gang for alle 1 kr. pr. ha.
Årlig præmie pr. ha 50 øre,
minimum 2 kr. Vedtægter
og indmeldelsesblanketter
ved henvendelse til

FORENINGENS KONTOR
I VIBORG
Telefon 1340

Viborg Andels- Svineslagteri

vore udsalg bring. i erindring
Tlf. 137 og 779

Tårnilosten
Drænrør
Baumadæk
Tagsten
Mursten

KÄHLERS Teglværk
Korsør

Varde Bank

Esbjerg afdeling

Kongensgade 62
og fiskerihavnen

Stenvad

CEMENTSTØBERI

Telef. 6 Stenvad
Arnold Westmark

Alle Δ mærkede rør føres
Altid leveringsdygtig



Midtjydske Teglværkers Salgskontor S. m. b. A.

Telefon Skive 1030

Alle størrelser i drænrør leveres

Telefon Viborg 1330

CLOC

*Liqueur
Gin
Whisky*

dyb jordbearbejdning, bliver det opgaven at udpege, hvilken af de mulige fremgangsmåder der er bedst egnet.



Fig. 2. Dyb jordbehandling med gravemaskine. Denne fremgangsmåde benyttes på mindre arealer, hvor det af en eller anden grund er uhen-sigtsmæssig at benytte dybdeplø. Prisen for arbejdet angives at være 25.000—30.000 kr. pr. ha.

Det anføres, at man har valget mellem forskellige metoder, nemlig:

- a. Sandlægning af dyb mose med sandbelægningsmaskine. (Fig. 1).
- b. Gravning med gravemaskine. (Fig. 2).
- c. Dybdebehandling med bulldozer.
- d. Brydning af hårde lag i undergrunden med grubber.
- e. Dyb pløjning.

Af disse metoder har kun grubningen og dybdepløjningen interesse for danske forhold. Sandbelægningsmaskinen kan kun anvendes i absolut stenfri jord, og gravning med gravemaskine eller bulldozer er en så kostbar foranstaltning, at det i hvert fald foreløbig ligger udenfor de økonomiske muligheds grænse at benytte dem herhjemme. Selv i Holland og i Tyskland, hvor man er indstillet på kultiveringsudgifter på mange gange større beløb, end vi herhjemme tør drømme om, anvendes disse metoder kun for mindre arealers ved-

kommende. Grubberne anvendes kun i begrænset omfang i Holland, men man har grubberne, der kan gå til 1,5 à 2,0 m's dybde. Den hollandske grubber, som Det danske Hedeselskab anskaffede for nogle år siden, skuffede forventningerne, idet det ikke var muligt at placere

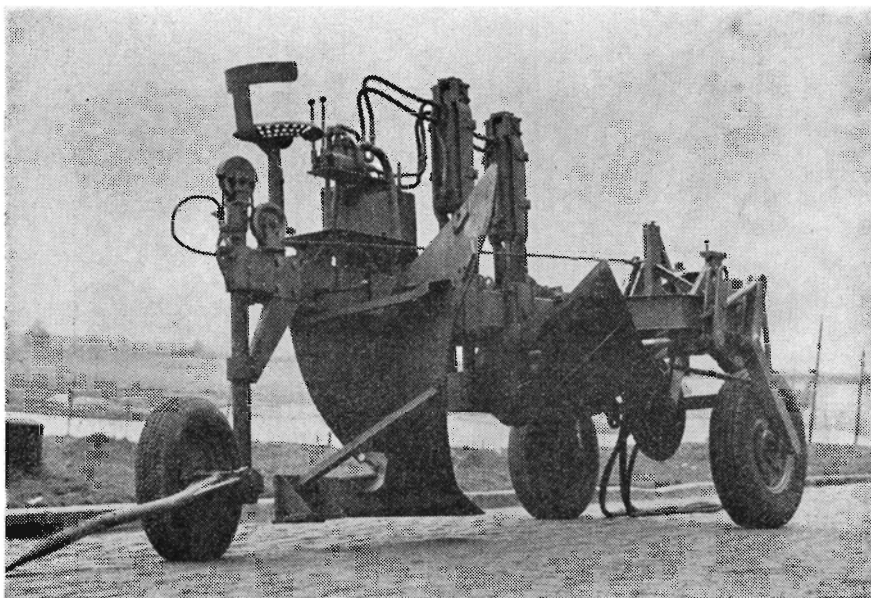


Fig. 3. Universalplov. Arbejdsdybde 1,30 m. Ploven har 3 muldfjæle, der kan reguleres hydraulisk uafhængigt af hinanden. Den forreste er en såkaldt transportmuldfjæl, der flytter overjordlaget over på den foregående fure, således at det i hovedsagen bibeholdes for oven. Ved hensigtsmæssig regulering af de to bageste muldfjæle kan der foretages en delvis omlejring af undergrunden.

grubberillerne tæt nok, Hedeselskabets Maskincentral har derfor nu ladet bygge en grubber, hvormed det er muligt at grubbe så tæt, man ønsker det.

Med hensyn til de typer af plove, der nu anvendes, og til arbejdets udførelse henvises til de hosstående billeder og den vedføjede tekst.

Der er dog grund til at pege på, at de hollandske redskaber næsten udelukkende er konstrueret til brug i jorder, der stort set er fri for sten, og de vil derfor kun i modificeret form kunne anvendes under danske forhold, når bortses fra marskjoerterne, men de principper, der ligger til grund for udformningen af de hollandske redskaber, har i høj grad interesse for os, fordi de problemer der skal løses, nemlig omlejring af uheldigt lagdelte jorder, melder sig i øget omfang også i Danmark.

Smit og Dinkla slår fast, at der altid bør være det rette forhold

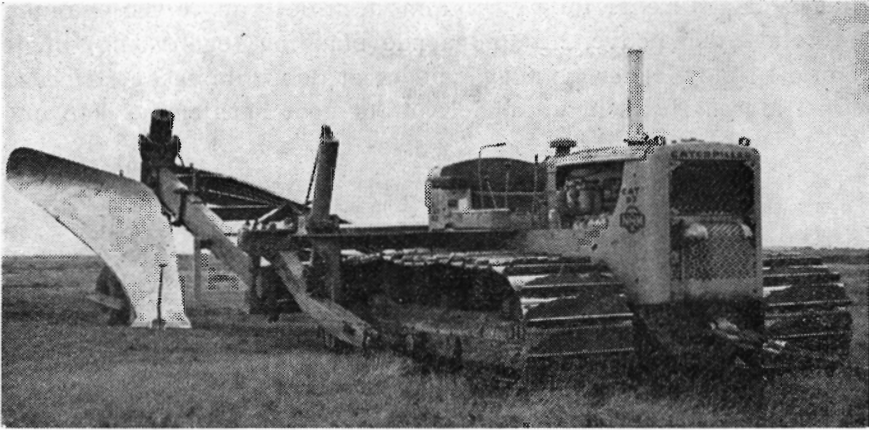


Fig. 4. »Toolbarplow«. Arbejdsydelse 1,60 m. Den trækkes af 2 eller 3 store traktorer med 92 cm brede larvebånd. Ploven er ophængt på den bageste traktor, hvorfra den kan reguleres hydraulisk. Selve trækket sker gennem en meget svær kæde fra traktorens trækkrog til muldvejens forkant.

mellem pløjedybde og furebredde, og som hovedregel angives, at der ved en pløjedybde på f. eks. 1 meter højst må være en furebredde på 50—60 cm. Øges dybden til f. eks. 1,5 meter må bredden af furen allerhøjst være 65—70 cm. Grunden til, at der bør anvendes en for-

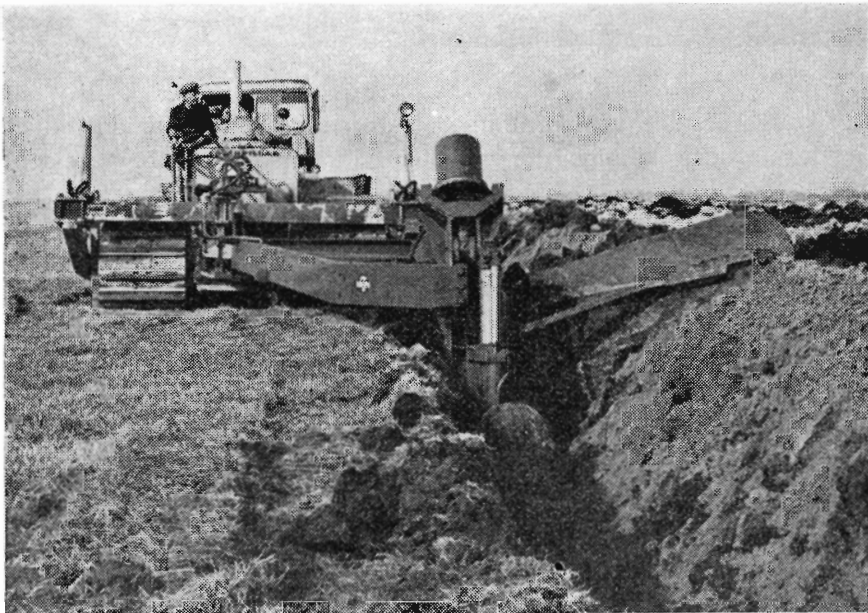


Fig. 5. »Toolbarplow« i arbejde. Manden, der betjener ploven, skal drage omsorg for, at der opløjes et passende tykt sandlag fra undergrunden.

holdsvis smal fure, er først og fremmest, at det kun derved er muligt at foretage den nødvendige indgående blanding (egalisering) af det fremtidige pløje- eller muldrag, således at den udprægede sribedannelse i afgrøderne, som vi kender alt for godt herhjemme, kan und-



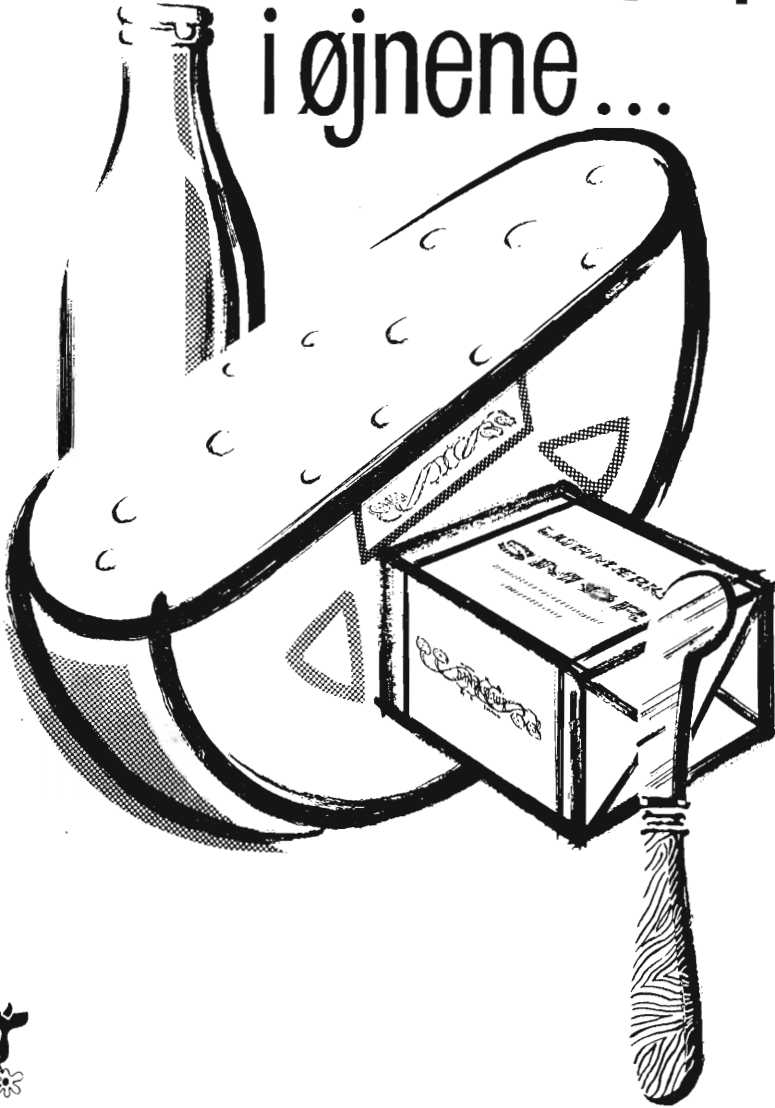
Fig. 6. »Toolbarplow« med overjordstransportør. Pløjedybde 1,20 m.

gås. Tillige er det af betydning, at der ikke i furebunden bliver stående ubrudte kamme, der kan hæmme den fri vandbevægelse i jorden.

Efterbehandlingen efter dybpløjningen ofres megen opmærksomhed både i Holland og i Tyskland. Det betragtes som en selvfølge, at arealerne behandles grundigt med bulldozer, således at alle furekamme udjævnes og at alle op- og affuringer planeres fuldstændigt. Det koster naturligvis penge — ikke så helt få endda — men man anlægger det synspunkt, at dybpløjningen m. v. er en engangsforanstaltning, som man kan afskrive på så langt et åremål, man ønsker det, og at det betyder afgørende fordele, at man hvert år i fremtiden kan arbejde med velplanerede marker.

Hidtil har man til den videre behandling af de bulldozede arealer især benyttet tallerkenharver eller tallerkenpløve, men det nyeste fremskridt på dette område er benyttelsen af den såkaldte »spademaskine« (fig. 9), som fornylig er blevet demonstreret herhjemme, og som vi formentlig snart ser i brug på danske jorder.

se sundheden
i øjnene ...



MÆLK, SMØR OG OST



DE DANSKE MEJERIFORENINGERS
FÆLLESORGANISATION AARHUS



GENERAL MOTORS AUTOMOBILER

Lager af gode, brugte vogne

PETER HENRIKSEN

DUMPEN 12-14

Telefoner 1250-1251-1252-874

VIBORG

Stort autoværksted . Malerværksted . Fabrik for cylinder service
Diesel autoelektrisk afdeling . Lager af reservedele og tilbehør

Altid prima røde drænrør

**Silkeborg, Herning og omliggende
teglværkers salgskontor**

Torvet 6, Silkeborg

Telefon 1200

repræsenterer følgende værker:

A/S Lysbro Teglværker
De Forenede Teglværker,
Lysbro

Bøgild Teglværk, Lysbro
Vinderslevgaard Teglværk
Paarup Teglværk

Bjødstrup Teglværk

Gjern Teglværk

Visgaard Teglværk

Højriis Teglværk, Ikast

De forenede Midtjydske
Teglværker, Herning

Ellidshøj Kridt- og Kalkværk

v/ C. M. Christiansen, Aarhus

Telefon Ellidshøj 4 og Aarhus 2 73 12

Fabrikation af jordbrugskalk samt foderkridtmel

Petersværk Betonvare-Industri

Nørresundby - Telf. 2 10 55 (kaldnr. 0 81)

Alt i betonvarer efter D. S. 400

Renseanlægget »Ringtanken« (Dansk patent nr. 59820)

H. Struers chemiske Laboratorium

Apparater
Instrumenter
Glasvarer
Kemikalier



Leverandør
til Hede-
selskabets
laboratorier

AARHUS
(061) 3 16 11

KØBENHAVN
C 1402

ODENSE
(09) 12 36 02

**Herning Hede-
& Discontobank**

10-12½, 14½-17
Telefon 5 . 273 . 720

A/S Skive Markfrøkontor

Grundlagt 1896
Telefon 94 Skive
FRØAVL FRØHANDEL

**Hulkjærhus
Planteskole**

RØDKJÆRSBRO
Telefon Ans 25

Planter til skove,
læhegn og haver



Jordbrugskalk

- Findelt Jordbrugskalk (pulv.)
- Granuleret Kalk
- Knust Raakalk

Linds Kridt- & Kalkværk
Ellidshøj

Kontoradr.: Møller Jensensvej 2 A
Telf. Vejle 2470

Aktieselskabet

L. Hammerich & Co.
Specialforretning i bygningsartikler
Grundlagt 1854 . Tlf. 2 71 55 (3 lin.)
Aarhus

Holstebro

betonvarefabrik

v. Anton Madsen

Holstebro . Tlf. 3

Alt i Betonvarer

indenfor

Dansk Ingeniørforenings
Normer



RATIN, Virginievej 7, Kbhvn. F. Tlf. Co. *988

Kloakrør — Landbrugsrør
Monierrør — Spidsbundsør
Mærket Δ 33, leveres overalt

Hovedkontor tlf. Ringsted 468
Fabrik: Hedehusene, telf. 18
— Birkerød — 468

Ringsted Cementvarefabrik og Tømmerhandel A/S

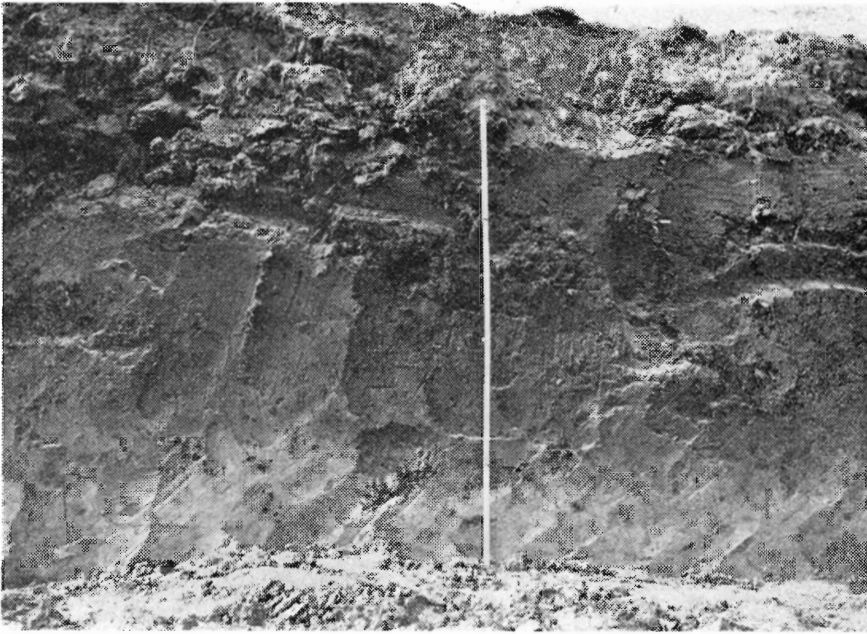
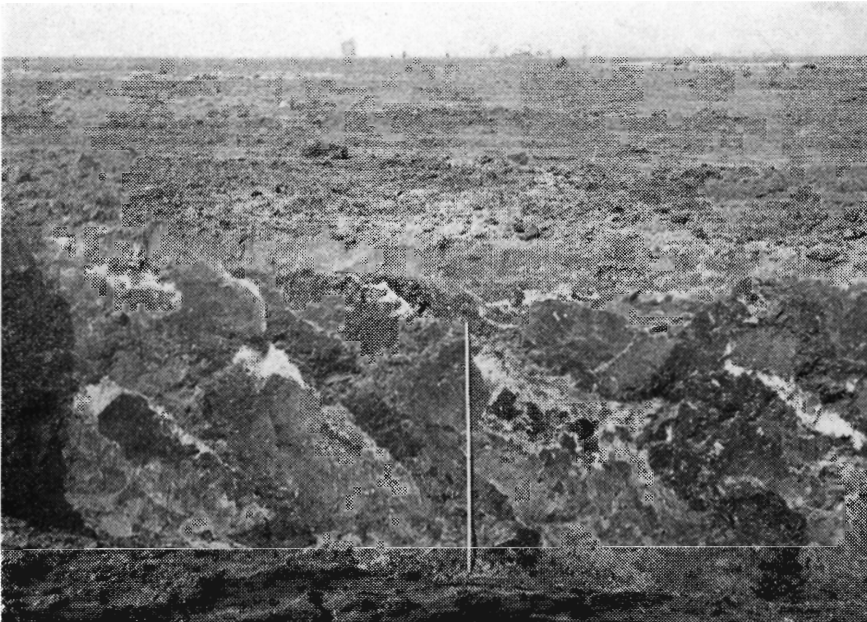


Fig. 7. »Diagonalpløjning«. Øverst: Jordprofilen før pløjningen. Nederst: Jordprofilen efter pløjning til ca. 1,3 m dybde. Den tidligere vandrette lagdeling med tætte lag er erstattet af skråstillede lag, der tillader fri vandbevægelse i jordbunden og som tillige muliggør at planterødderne kan vokse ned til den vandholdige zone.



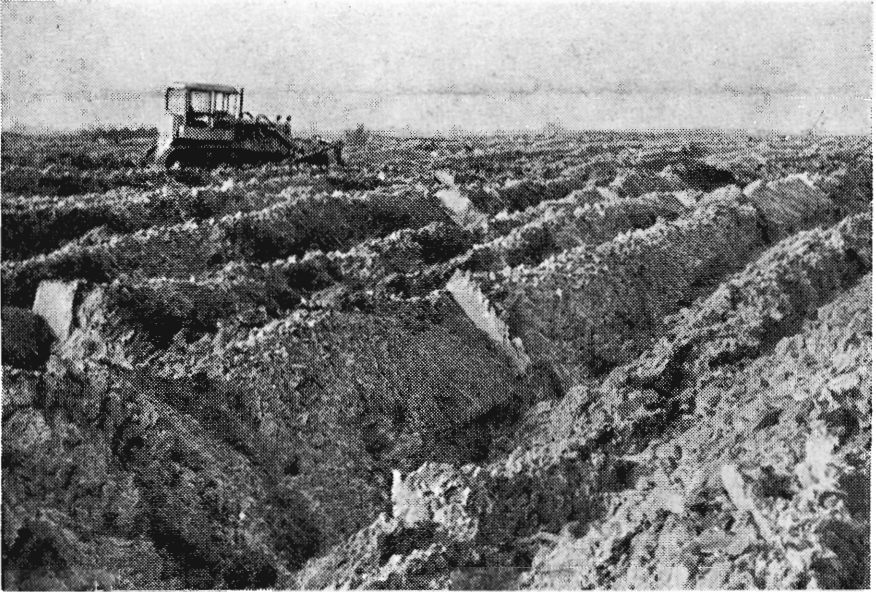


Fig. 8. I Holland og Tyskland anses planering med bulldozer efter dybpløjningen som et uundværligt led i arbejdet. Øverst: Dybpløjet areal før planeringen med bulldozer. Nederst: Dybpløjet areal efter planering med bulldozer. Der er herved foregået en ret indgående blanding »egalisering« af overjordslaget.



Arealer, der er behandlet med dette redskab og derefter måske med en letharve, vil frembyde et fint såbed.

Spørgsmålet om dyb jordbehandling er naturligvis heller ikke nyt i Danmark, men det er dog først i den sidste halve snes år, der



Fig. 9. Spademaskine. Tilvejrbringelsen af et ensartet overjordslag efter dybpløjningen er et meget betydningsfuldt arbejde. I tidligere tid anvendtes fortrinsvis tallerkenharver, men nu er behandling med spademaskinen ved at indgå som et fast, afsluttende led i dybdebehandling. Maskinen er fornylig demonstreret i Danmark, og den er nærmere omtalt i Hedeselskabets Tidsskrift nr. 12, 1960.

Arbejdsdybden er 28—30 cm.

rigtig er kommet gang i arbejdet. Noget afgørende var det, da Hedeselskabet i sin tid anskaffede »kæmpeploven« fra Bovlund, der kan pløje til 80—90 cm's dybde, og den har siden behandlet store arealer. Den er indrettet til at tage en meget bred fure (ca. 120 cm), og det medfører på mange jorder en tydelig sribning af afgrøderne, fordi det er umuligt eller i hvert fald meget vanskeligt at foretage en tilstrækkelig grundig blanding af den ompløjede jord. Der er siden konstrueret plove herhjemme, der kan gå til 65—70 cm's dybde, og som kun tager en furebredde på ca. 50 cm, og de udfører et godt arbejde på de jorder, hvor formålet med dybdepløjningen er i så vid udstrækning som muligt at bibeholde det oprindelige muldrag foroven og samtidig at løsne og omløje eventuelle hærdede lag i undergrunden.

Kæmpeploven er dog stadig uovertruffen ved pløjning af særlig vanskelige arealer, f. eks. de afgravede moser, og som følge af dens særdeles effektive vending af furen gør den god fyldest, hvor det drejer sig om at få godt materiale fra undergrunden frem i dagslyset. Det gælder f. eks. på de arealer af gammel agerjord, der i tidens løb er overføget med klitsand, og hvor opgaven nu er at få det gamle muldrag op til overfladen.

I foråret 1960 har Hedeselskabet anskaffet en plov, som er konstrueret og bygget af Det hollandske Hedeselskab. Den har et dybtgående på 90—100 cm og arbejder med en furebredde på 50—55 cm. De hidtil udførte forsøgspløjninger viser, at den udfører et fint arbejde, og som følge af den smalle fure volder efterbehandlingen ingen større problemer. Kraftbehovet er betydeligt, og ploven er derfor forholdsvis dyr i anvendelse.

I få ord —

★

★

★

Af renterne af Den kgl. Veterinær- og Landbohøjskoles skovbrugsfond er der et beløb på ca. 8000 kr. til rådighed til uddeling efter 1. april 1961.

Beløbet kan anvendes 1) til understøttelse af skovbrugsstuderende ved Den kgl. Veterinær- og Landbrugshøjskole samt 2) til understøttelse til skovbrugsvidenskabelige undersøgelser.

*

Læplantningen i Hjørring amt

Læplantningsudvalget for Hjørring amt har i år uddelt to store hædersbevisninger for læplantning til gårdejer Alfred Hejlesen, Lille Kraghede ved Ravnstrup, og til gårdejer Karl E. Jensen, V. Barkholt, Bindslev, der begge har udført meget smukke og betydningsfulde læplantningsarbejder på deres ejendomme. De to elitepræmier — to meget smukke sølvfade — blev overrakt modtagerne af afdelingschef ved Hedeselskabet B. Steenstrup ved en fest i Hjørring den 13. december.

Alfred Hejlesen fortæller om sit arbejde, at han tidligere efter en sandstorm kunne blive nødt til at så om på 25 af de 40 tdr. ld., der hører til gården. Efter at læplantningen er fuldført og træerne er vokset til, har noget tilsvarende ikke været nødvendigt selv efter hårde forårsstorme.

Karl E. Jensen har ført sin svigerfader, Magnus Barkholts arbejde med læplantning videre, efter at han i 1948 overtog gården. Siden 1951 er der således på gårdens jorder plantet mere end 2000 meter med sitkagran og alle gårdens marker, der næsten udelukkende er let sandmuld, er nu overalt værnet af læhegn.

*

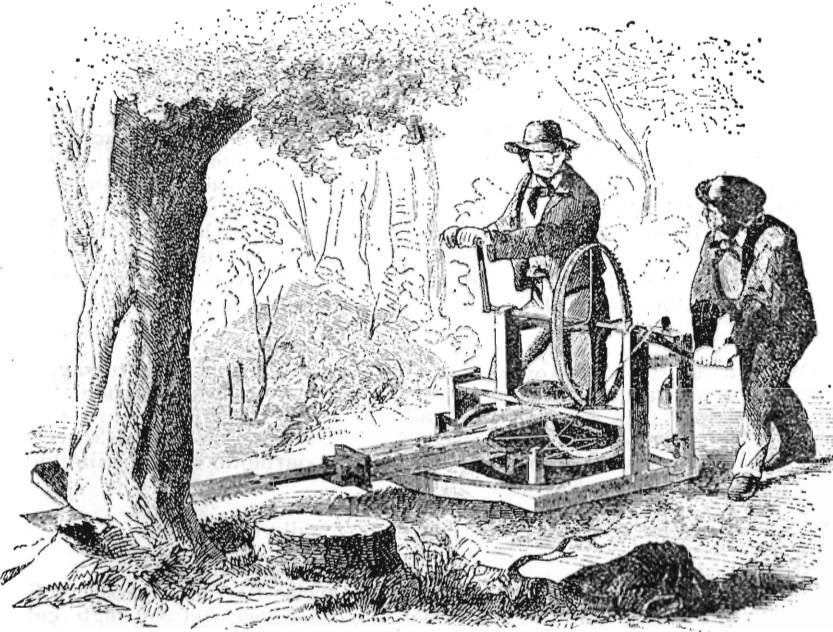
Landhusholdningsselskabet har i 1960 tildelt gårdejer Aksel Steen, Roskjærgaard i Blære i Himmerland, selskabets almindelige sølvbæger for opdyrkning af betydelige hedearealer.

*

På initiativ af Dansk Kulturfilm og i samarbejde med Filmscentralen vil arbejdet med optagelse af en kortfilm om »Hedebønder« — titelen er endnu ikke fastlagt — blive igangsat. Den unge instruktør Kn. Leif Thom-

sen har udarbejdet drejebogen, og optagelserne vil Nordisk Filmskompagni udføre. De landøkonomiske foreninger, Hedeselskabet og private kredse i Herning yder tilskud til filmen. Museumsforstander, dr. phil. hon. H. P. Hansen, Herning, har lovet at være rådgiver m. h. t. at lokal kolorit o. s. v. bliver rigtig.

*



Den, der tror, at motorsavene er noget nyt, tager helt fejl. Ovenstående illustration er fra 1860 og viser en såkaldt »Hamiltons træfældningsmaskine«, vistnok opfundet i Amerika. Den datidige fagpresse tillagde dens anvendelse stor betydning, fortæller »Domän-Posten«.

*

Ligesom i Danmark er produktionen af tørv i 1960 i Norge faldet, nemlig fra 713.000 m³ i 1959 til 602.000 m³ i 1960. Produktionen svarer til ca. 41 % af et normalårs produktion før 1939.

*

I den ny indvundne Flevoland polder i Zuider-søen har hollænderne hovedsagelig anvendt plastic-drænrør i stedet for drænrør af ler. Det siges officielt at have givet et tilfredsstillende resultat. Når eksperimentet skal vurderes må det erindres, at man i den pågældende polder arbejder på helt ensartet flad jord uden sten.

*

En rentabel anvendelse af de stadig stigende mængder affaldstræ herhjemme er et spørgsmål, som fortsat stærkt optager de interesserede parter — skovene og savværkerne. Med konkurrencen fra de mange nye fyringsformer er afsætningen af brænde enten stagneret, eller i mange tilfælde direkte faldende. For mange savværker er det et problem, hvordan man overhovedet kommer af med affaldstræet, hvis det ikke ligefrem skal gå op i flammer.

En storproducent af affaldstræ — Junckers Savværk i Køge — satte allerede for flere år siden et eksperiment igang, der måske skulle kunne løse problemet. Man oprettede Junckers Trækemi — en fabrik for fremstilling af halvkemisk bølgecellulose på basis af affaldstræ. Fabrikken har gennem de

sidste år haft en årlig produktion på 5000—6000 tons halvkemisk masse. Dette er nu faldet så godt ud, at der er besluttet en stor udvidelse af fabrikken, en millionudvidelse, som vil blive gennemført i løbet af næste år, og som vil sætte den årlige produktion af halvkemisk masse op til ca. 30.000 tons årligt, svarende til 130.000—140.000 tons affaldstræ.

*

A/S Klausie plantage har i det forløbne år haft et underskud på godt 7000 kr. På en generalforsamling er det vedtaget at frasælge ca. 80 tdr. ld. hede i den nordlige del.

*

Hedeselskabet overtog i sin tid ca. 700 tdr. ld., som afdøde proprietær H. Dose, Randrup hovedgård, havde opdyrket vest for Grove omkring 1953—54. Jordlovsudvalget havde fået jorden tilbudt, men afslået at overtage den, og Hedeselskabet købte da arealerne med tilplantning som formål. Indenfor Grove-Haderupegnens landbrugere har der hele tiden været ønsket om, at den bedste del af jorden fortsat skulle bruges som landbrugsjord, og det har nu ført til, at Hedeselskabet igen har solgt ca. 185 tdr. ld. af jorden til 11 landbrugere fra egnen. De 11 landbrugere har dannet et selskab, og har overtaget arealerne for ca. 700 kr. pr. td. ld. Det er meningen, at arealerne skal udstykkes som tillægsjord til de pågældende ejendomme.

*

I fjor var 700 svenske skovarbejdere på kursus i brug af motorsav. Alligevel blev 20 skovarbejdere dræbt ved ulykker i skoven, hvor arbejdet med motorsav har spillet en dominerende rolle.

Nu har det svenske statsskovvæsens blad »Domän-Posten« udskrevet en konkurrence om anvisninger og råd, der kan modarbejde ulykkestilfældene.

*

A/S Borris plantage udbetaler i år 8 % i udbytte.

*

Professor Niels Nielsen har i en redegørelse til Videnskaberne Selskab oplyst, at han har samlet materiale om ca. 75.000—100.000 iagttagelser af sandfogsskaderne i foråret 1960, og at disse indsamlede oplysninger nu skal søges bearbejdet, således at man kan finde frem til, hvor store affygninger, der har været tale om, og hvorledes de er fordelt.

*

Mangeårig kontorchef Th. v. Kierulf, »Det Norske Skogselskap«, fyldte i november måned 1960 70 år og tog dermed sin afsked fra Skogselskapets arbejde, som han har været en meget energisk og interesseret deltager i siden sin ansættelse som sekretær for næsten 40 år siden.

Kierulf har mange venner blandt danske forstmænd, han har efter hyppige besøg i Danmark et godt kendskab til dansk skovbrug, og som repræsentant for Det Norske Skogselskap har han i årenes løb på fortrinlig og charmerende måde fungeret som vært og rejseleder for en lang række danske skovbrugere.

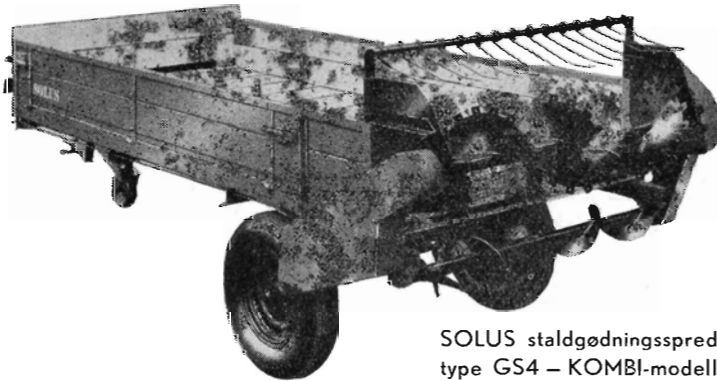
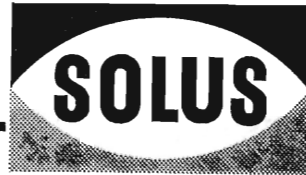
Kierulf, der altid har været stærkt optaget af naturfredningsspørgsmål, er formand i Landsforbundet for naturvern og i Naturvernrådet. — Han vil nu få bedre tid til at beskæftige sig med disse interesser, og hans danske venner ønsker ham al mulig fremgang i bestræbelserne for at bevare det norske landskabs storslåede og skønne naturværdier. B. S.

*

I det svenske tidsskrift »Skogen« gør jägmästar Hans Hedlund sig til talsmand for, at der sættes positivt ind fra statens side med vejbygning og lign., så offentligheden lettere åbnes adgang til skove, naturparker, vandfald og lignende naturmindesmærker. Når samfundet — siger han — er med til at betale kostbare fredninger, vil det være en rimelig konsekvens at åbne muligheder for at offentligheden også kan få lejlighed til at nyde de seværdigheder, der er taget under beskyttelse for al fremtid. Det vil være i overensstemmelse med tidens krav at åbne bilveje til sådanne steder.



Den der kører med
SOLUS
staldgødningsspreder
er bedst kørende



SOLUS staldgødningsspreder
type GS4 - KOMBI-modellen.

Den mest alsidige maskine i dansk landbrug.

Udfører 8 maskiners funktioner.

Se selv, hvad den kan gøre for Dem:

- ★ udsprede naturgødning
- ★ sprede råkalk og mergel
- ★ læsse roer i jernbanevogne
- ★ opsætte roebatterier på marken
- ★ køre hø og korn hjem
- ★ i udstrakt grad anvendes som en praktisk tohjulet landbrugsvogn. For spredemekanismen kan fjernes i en håndvending.

SOLUS staldgødningsspreder fås i 4 modeller, GS 1 standardmodel, GS 2 herregårds- og maskinstationsmodel, GS 3 juniormodel og GS 4 KOMBI-model. Der er derfor ALTID en SOLUS model, der er den rigtige for ethvert behov.

Skriv efter illustreret brochure med alle oplysninger.

H. SØNDERBY & CO

TARM MASKINFABRIK
TLF. 16 - 34 - 179

Vestjyllands Mergelforsyning

Andelsselskab

Udnyttelse af lokale lejer og tilrettelægning af mergelleverancer.

Moderne grab-materiel til rådighed. - Levering af højprocentlig mergel fra egne lejer.
Jordbrugskalk og pulv. kalk i fine kvaliteter fra Hillerslev og Mjels Kalkværker.

Alle oplysninger og tilbud fås hos:

TRIER HØJ,
formand,
Vostrup, tlf. Lønborg 43.

KARL BLOCH-NIELSEN,
kasserer,
tlf. Billum 66.

CHR. SIERSBÆK,
næstformand,
tlf. Skjern 396.

HELLESTRUP PLANTESKOLE

(Ejer: Gosch Tændstikfabriker A/S).

SORØ . TELEF. FULBY 133

Specialplanteskole for Hybridasp

Dansk Brandforsikringsselskab

» **VERMUND** «

af 1904 - gensidigt selskab
Bygninger og løvsøre
Virkefelt hele landet
Hovedkontor: Banegaardsplads 4, Aarhus

Stenstrup og Odense teglværkers kontorer

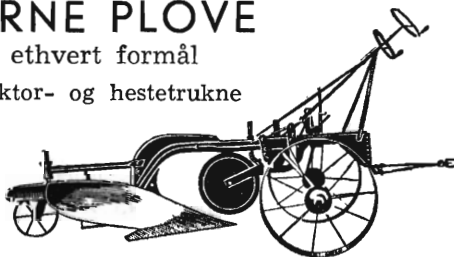
Stenstrup - Telefon nr. 19

Prima drænrør

MODERNE PLOVE

for ethvert formål

Traktor- og hestetrukne



Bovlund 24" traktorplov, type 9H

Hedeselskabet bruger »Bovlund« plove

Plovfabrikken »Bovlund«

H. WILKENS

Bovlund pr. Branderup J. - Telefon: Branderup J. (048) 3 52 33

Vestjysk Trælasthandel

Varde

Betonvarefabrik

H. Kunø og Aage Pedersen
Varde . Tlf. 519 - 520

Landbrugsrør

(drænrør)

efter Ingf. normer

FORLANG TILBUD

„Cimbria“

Tømmerhandel

Aktieselskab

AABENRAA

INDHENT TILBUD

Viborg Papir-Comp.

Papir & Papirvarer en gros
Bogtrykkeri
Kontorforsyning

Sct. Mathiasgade 31—33
Tlf. Viborg 802—803



FORLANG
„ODIN“
ØL
FINESTE KVALITETER

ANVEND TØRVESTRØELSE VED DRÆNING . . .

På jorder med fintsandet undergrund kan en tilsanding af drænrørene forebygges ved anbringelse af et lag tørvestrøelse (»hundekød«) omkring stødfugerne. Spørg Hedeselskabet.

Jordbrugskalk

Ferslev Kalkleje
pr. Ellidshøj

Batum Kalkleje pr. Roslev
Tlf. Aasted 66

Mergel

Levering fra lokale Lejer

Brunkul

Midtjysk Brunkul Industri
Søby pr. Kølkær
Tlf. Kølkær 28

Tegl

Katrinebjerg Teglværk
pr. Hejnsvig
Tlf. Hejnsvig 17

H. THEUT A/S

Ingeniør- og
Entreprenørforretning
Telefon Viborg
Viborg 1860 Skovbrynet 23

A/S FRØCONTORET

KOLDING

Telf. 4344

FRØAVL

FRØHANDEL



Handelsbanken i Viborg

Filial af Aktieselskabet
Kjøbenhavns Handelsbank

Kontor i

Karup og Kølvrå

Philipsen & Hall A/S

Sct. Mathiasgade 58, Viborg
Elektriske anlæg
Vandværksanlæg
Telefon 173 og 174

Randers

MØRTELVÆRK OG
BETONRØRSFABRIK

v/ Marius Ødum

Kristrup pr. Randers
Tlf. 400 Randers fri not.

Kun Δ mærkede varer
føres

Største lager
Bedste kvaliteter
Forlang tilbud

PALUDANS

PLANTESKOLE A/S

KLARSKOV

Skovplanter, hæk- og
hegnplanter, allétræer

Forlang prisliste
TELEFON KLARSKOV 9

Røde

DRÆNRØR

fra 2"—12" haves
altid på lager
Forlang tilbud

„Sofienlund“

TEGLVÆRK

Telefon 10 Ulstrup

Krogsgades Cementstøberi

J. Halvorsen & Sønner
Kontor
Dannebrogsgade 22, Aarhus
Telefon * 2 55 99

Ny fabrik, Vejby
Alt i betonvarer D. S. 400



BETONKLINKER

til

HULMURS- OG STALDISOLERING



A/S FISKBÆK

BETONKLINKERFABRIK
TELEFON HERBORG 12

Røde

drænrør

D. S. nr. 403, syrefast kvalitet

● Fredenshøj Teglværk
Aabenraa Telefon 22127

Bjerringbro

Cementvarefabrik

ved Th. Petersen
Tlf. 111 Bjerringbro

ALLE

Δ MÆRKEDE RØR

imprægnerede
og uimprægnerede

Stort lager
Altid leveringsdygtig



Trifolium Frø



KØBENHAVN

RANDERS

CREDITKASSEN FOR LANDEJENDOMME I ØSTIFTERNE
(Landcreditkassen)

Laan mod 1. Prioritet i Landbrug, Skov- og Havebrug
samt Grundforbedringslaan

Anker Heegaardsgade 4, København V.

Nivaagaard Teglværk

Nivaa - telefon nr. 9

Drænrør - Mursten - Teglbokke - Tentordæk

STRYG *elektrisk...*

HØJSLEV TEGLVÆRKER A/S

Prima, røde drænrør

i størrelser fra 2 til 15 tommer

Indhent tilbud - Tlf. Højslev 3

ALT I CEMENT **VARER**

Vi kan levere rør i alle
gængse størrelser efter
ingeniør. normer.
Hurtig levering - reel
betjening.

**TJÆREBORG
CEMENTSTØBERI**
• Telefon 21 •

A/S TROLDHEDE PLADEINDUSTRI bringer hermed
fabrikkens mange leverandører rundt i de jyske plantager en tak
for samarbejdet i 1960.

Det er hedeplantagernes vækst og trivsel, der har muliggjort ud-
viklingen af den høje kvalitet, der præger de danske

Danatex træfiberplader

OG

Troldtekt træbetonplader

Pladerne fås hos tømmerhandlere

og

forhandlere af bygningsmaterialer

A/S TROLDHEDE PLADEINDUSTRI
TROLDHEDE

Lad
kendsgerningerne
råde Dem..

● økonomisk i indkøb

● økonomisk i drift

● 12 mdrs. garanti

● det mest komplette udstyr

1. T. C. U. vægtoverføring
2. Differentialspærre
3. Uafhængig kraftoverføring og traktormeter
4. Polstret sæde og ryglæn
5. Automatisk dybdekontrol
6. Universalhydraulik til alle typer redskaber
7. Komplet lysudstyr
8. Fingerlet styring
9. Indstillelig sporvidde
10. De mest velegnede gear til al slags arbejde

DAVID BROWN

850 eller 950 IMPLEMATIC

Få alle yderligere oplysninger hos vore
salgsinspektører eller indsend kuponen:

Salgsinspektører:

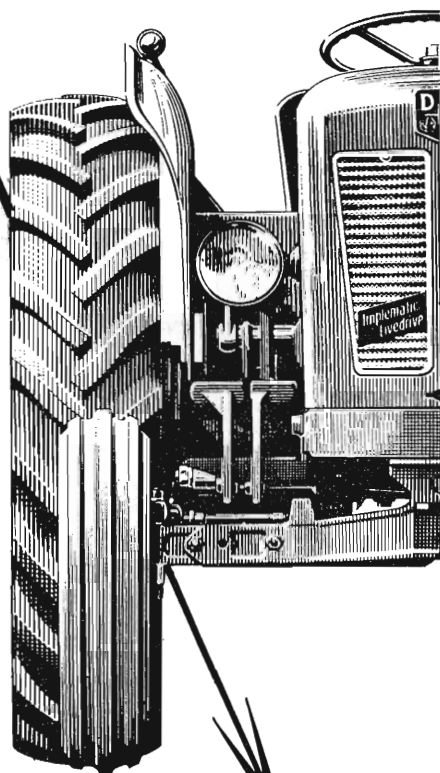
Sv. Christoffersen, tlf. Aalborg 3 51 23

C. P. Simonsen, tlf. Tørring 257

Aksel Jensen, tlf. Nyborg 1135

K. M. Nielsen, tlf. Enghave 60 v/Præste

Holger Jensen, Glostrup, tlf. 96 55 50



Undertegnede ønsker
uden forbindelse tilsendt
alle oplysninger om

- David Brown 850
 David Brown 950

Navn

Stilling

Adresse



Symbolet
på kvalitet!

Indsend kuponen ALLEREDE IDAG direkte til
LANTRACO
ROSKILDE ROSA *5450

EN GOD HØST

Store afgrøder opnås, når alle vækstfaktorer er til stede i tilstrækkelig mængde og i det rette forhold.

Handelsgødning er en særlig betydningsfuld vækstfaktor og dertil landbrugets billigste produktionsmiddel. Det er derfor god økonomi gennem en alsidig og rigtig gødsning at sikre det størst mulige høstudbytte på Danmarks jord.

Til rigtig gødsning hører også rettidig anvendelse. Men skal vi kunne klare leveringen af de store mængder handelsgødning (i 1959/60 1,7 mill. tons) i rette tid, er det nødvendigt, at forbrugerne tager gødningerne hjem, så snart leverandørerne kan levere dem.

Godt nytår 1961



Dansk Andels Gødningsforretning

E. Lunding A/S

Norsk Hydros Salgskontor for Danmark A/S

Chilesalpeter-Kontoret - Landbrugs-Afdeling

Det danske Gødnings-Kompagni A/S