

# HEDESELSKABETS TIDSSKRIFT

Nr. 1 - 80. årg. 15. jan. 1959

## INDHOLD:

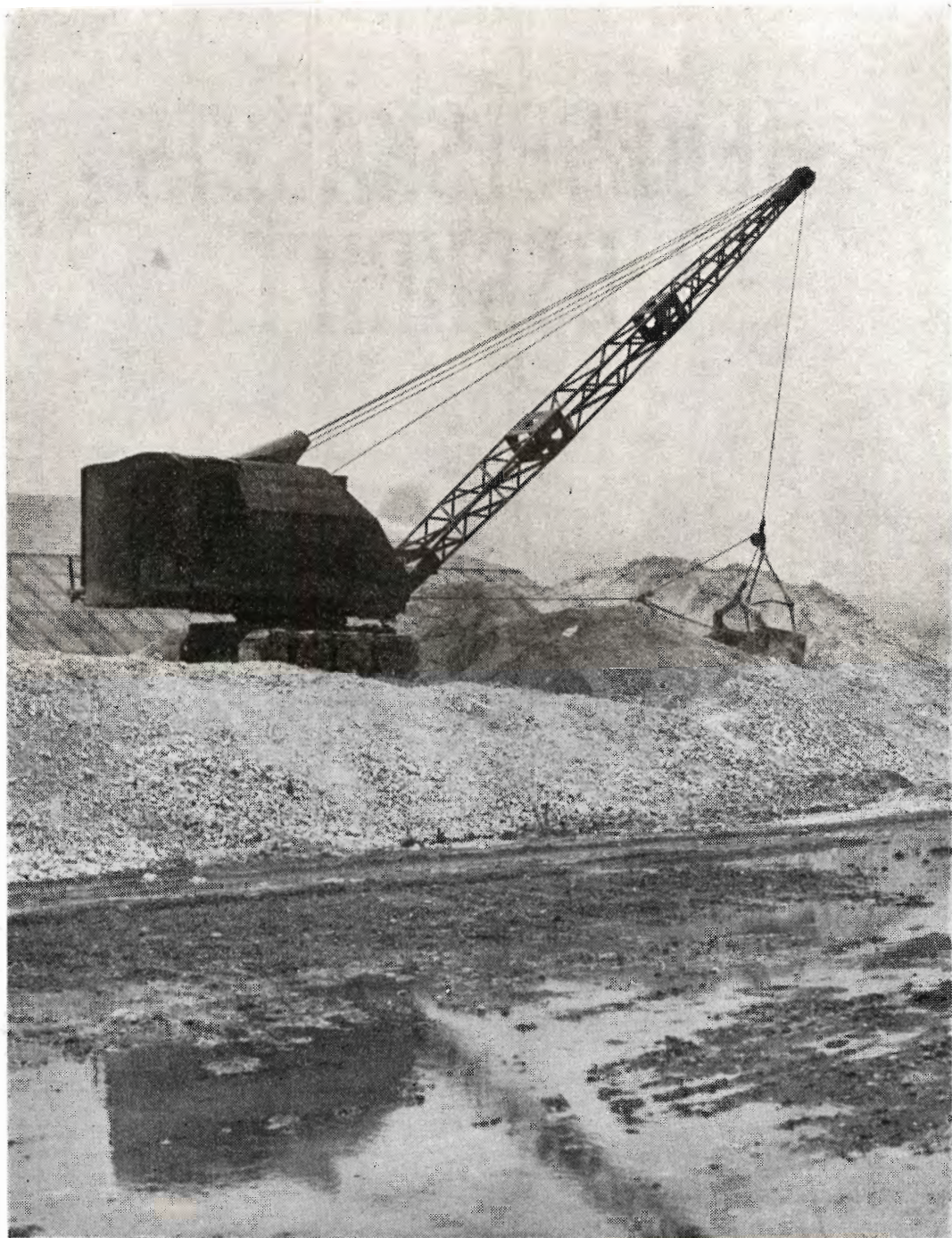
Ved årsskiftet

Apoteker  
Jacob Kjems  
Dødsfald

Alhedens Mergel-  
forsyning ophævet  
Ingeniør, cand. polyt.  
J. J. Tylvad

Fra en vestjysk  
hedegård  
for 100 år siden

**Oplag: 19.300**



## P. M. 1 GRAVEMASKINE

for 0,3 m<sup>3</sup>, 0,4 m<sup>3</sup> slæbeskovl, 0,5 m<sup>3</sup> højdeske og kipbar dybdeske. Kan arbejde med rambukudstyr og som kran. — Indhent oplysninger og prospekt.



**PEDERSHAAB MASKINFABRIK A/S**

BRØNDERSLEV : Tlf. 450\* - Telegr.: CementIndustri  
 KØBENHAVN : Rosenborggade 1 - Tlf. Central 14066\*  
 AARHUS : Park Alle 15 - Tlf. 31400\*  
 AALBORG : Nyhavnsgade 26 - Tlf. 27455\*

P. M. har leveret denne  
 P. M. gravemaskine —  
 og 4 andre — til Vest-  
 jyllands Mergelforsy-  
 ning.

## ANVEND TØRVESTROELSE VED DRÆNING . . .

På jorder med fintsandet undergrund kan en tilsanding af drænrørene forebygges ved anbringelse af et lag tørvestroelse (»hundekød») omkring stødfugerne.

Spørg Hedeselskabet.



### Har De husket

at bestille

FODERSUKKERROE  
**GUL DÆNO XI**  
- DANMARKS BEDSTE

- ellers gør det nu!


VÆR  
*Dæhnfeldt-*  
KUNDE  
det betaler sig

*Dæhnfeldts*  
garanterede *Gro*

1/2 L. DÆHNFELDT · ODENSE · TELF. 11 06 06

### Rødkjærsbro Cementvarefabrik

ved I. T. Birk . . . . . Telef. Rødkjærsbro 14

FØRER KUN  MÆRKEDE VARER  
Alle arter betonvarer til afvanding og kloak føres  
Forlang tilbud

### Ellidshøj Kridt- og Kalkværk

af *C. M. Christensen, Aarhus*

Telefon Ellidshøj 4 og Aarhus 2 73 12

Fabrikation af jordbrugskalk samt foderkridtmøl

### Midtjydske Teglværkers Salgskontor S. m. b. A.

Telefon Skive 1030

Alle størrelser i drænrør leveres

Telefon Viborg 1330



## Brostrøm<sup>s</sup>

Planteskole

VIBORG  
ved C. Nielsen  
Telefon 42

leverer alle planter for  
HAVE, MARK og SKOV  
Hårdføre og veldrevne arter  
for ethvert formål

## GUGKALK

gør Grøde

Faa fuldt Udbytte af  
Jorden. Brug vor aner-  
kendte Jordbrugskalk  
— det betaler sig!

**GUG KALKVÆRK A/S**  
Elmealle 2, Hasseris. Tlf. Aalborg 21288.

## Vestjysk Trælasthandel

Varde  
Betonvarefabrik

H. Kunøe og Aage Pedersen  
Varde . Tlf. 519 - 520

**Landbrugsrør**  
(drænrør)

efter Ingf. normer

FORLANG TILBUD

## CLOC

Liqueur  
Gin  
Whisky

# VESTJYLLANDS MERGELFORSYNING

Andelsselskab

## udnyttelse af lokale lejer og tilrettelægning af mergelleverancer.

Moderne grab-materiel til rådighed. - Levering af højprocentig mergel fra egne lejer.  
Jordbrugskalk og pulv. kalk i fine kvaliteter fra Hillerslev og Mjels Kalkværker.

Alle oplysninger og tilbud fås hos:

TRIER HØJ,  
kasserer,  
Vostrup.

I. M. LAURIDSEN,  
næstformand,  
Gørding.

## Alt i cementvarer,

rør i alle gængse størrelser efter ingeniørf. normer  
**Tjæreborg Cementstøberi,**  
Hurtig levering      Telefon 21      Reel betjening

## ELEMENTBRØER

Jernbetonspunsplanker — Specielle emner efter opgave.

### N. SKYTTE

Ringkøbing Cementvarefabrik - Tlf. 601—602

Videbæk Cementvarefabrik - Tlf. 214

Alt i batonvarer efter D. S. 400

## Altid prima røde drænrør

**Silkeborg, Herning og omliggende  
teglværkers salgskontor**

Torvet 6, Silkeborg

Telefon 1200

repræsenterer følgende værker:

A/S Lysbro Teglværk  
De Forenede Teglværker,  
Lysbro  
Bøgild Teglværk, Lysbro  
Vinderslevgaard Teglværk  
Paarup Teglværk

Bjødstrup Teglværk  
Gjern Teglværk  
Visgaard Teglværk  
Højriis Teglværk, Ikast  
De forenede Midtjydske  
Teglværker, Herning

## STRYG elektrisk...

Dansk Brandforsikringsselskab

»VERMUND«

af 1904 - gensidigt selskab  
Bygninger og løsøre  
Virkefelt hele landet

Hovedkontor: Banegaardsplads 4, Aarhus

## FIONA MUFFEKIT

*- gør arbejdet lettere  
og muffen tættere*



FAAS NOS  
TØMMERHANDLERE - BYGNINGSMATERIALEFORRETNINGER  
SAMT STØRRE BETONVAREFABRIKER

SVENDBORG TAGPAP- & CEMENTVAREFABRIK

## Randers

MØRTELVÆRK OG  
BETONRØRSFABRIK

v/ Marius Ødum

Kristrup pr. Randers  
Tlf. 400 Randers fri not.

Kun  $\Delta$  mærkede varer  
løres

Største lager  
Bedste kvaliteter  
Forlang tilbud

## Sydvestjydske Teglværkers Salgskontor

Telefon 58

ØLGOD

Telefon 59



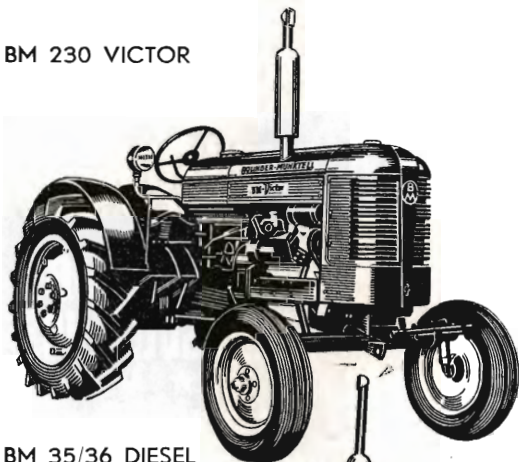
FORLANG  
„ODIN“  
ØL  
FINESTE KVALiteter



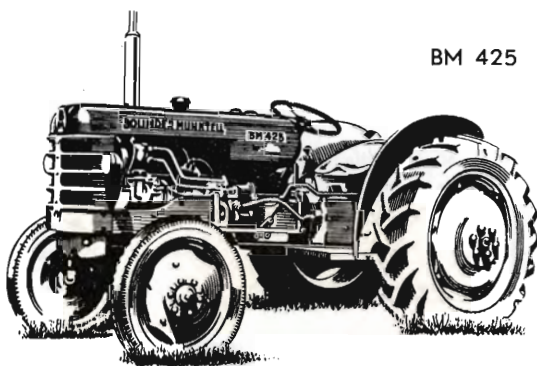
# DEN FØRENDE TRAKTORLINIE

Bolinder Munktell  
ligger foran med  
en traktorlinie  
af stærke  
og økonomiske  
traktorer,  
der dækker  
ethvert behov  
for trækraft  
i landbruget

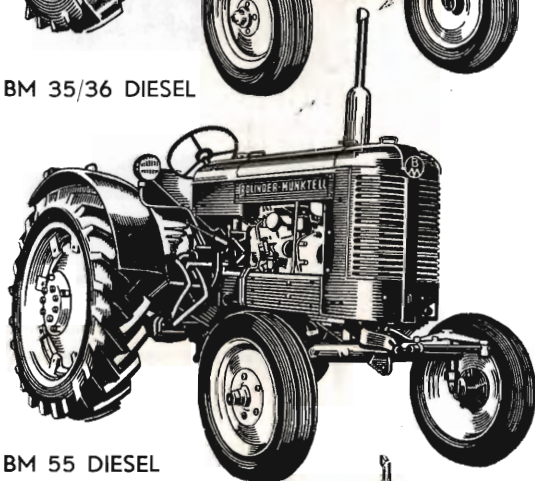
BM 230 VICTOR



BM 425



BM 35/36 DIESEL



BM 425 — en fremragende kvalitetstraktor med forøget løfteevne og 32 hk. AMAZON benzinmotor.

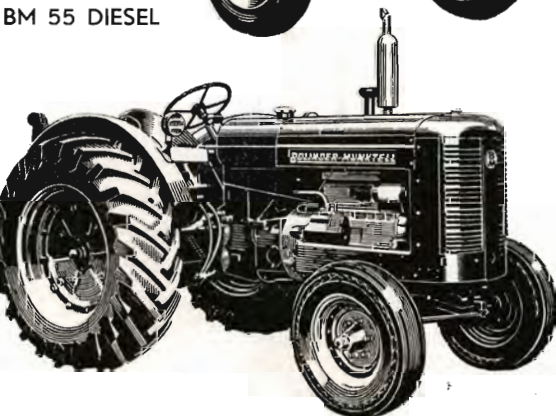
BM 230 VICTOR. Slidstærk 30 hk. dieseltraktor med lavt brændstofforbrug, 5 fremadgående gear og 1 bak.

BM 35/36 DIESEL. Stor overlegenhed i trækraft og holdbarhed. 40 hk. med 37 effektive hk. på remskiven.

BM 55 DIESEL klarer de sværeste opgaver med legende lethed. 53 hk. ved normal omdr. sv. t. 49 effektive hk. på remskiven.

D. L. A. M.'s organisation med værksteder, servicevogne og kyndige montører er Deres garanti for hurtig og effektiv service hvor som helst i landet.

BM 55 DIESEL



## D. L. A. M.

Dansk LandbrugsAndels-Maskinindkøb

— Deres selvskrævede leverandør —

Hovedkontor Ullerslev St., tlf. 22.

Ring eller skriv efter brochure over  
Bolinder Munktell-traktorer.

D. L. A. M., Randers, tlf. 725. - D. L. A. M., Brønderslev, tlf. 624. - D. L. A. M., Aars, tlf. 442. - D. L. A. M., Toftlund (048), tlf. 31552. - D. L. A. M., Varde, tlf. 544. - D. L. A. M., Gravens, tlf. Aagaard 147. - D. L. A. M., Holstebro, tlf. 2250. - D. L. A. M., Thisted, tlf. 1418. - D. L. A. M., Nykøbing F., tlf. 85 21 66. - D. L. A. M., Glostrup, tlf. 96 09 01.

# Løve Garn

## Aktieselskabet Holger Petersen

Købmagergade . København K.



### SKOVARBEJDESKOLENS KURSUS 1958/59.

13. Fra den 5. febr. til den 28. febr. Alm. skovarbejderkursus

14. " " 4. marts " " 25. marts do.

Forststuderende og skovfogedelever kan søge kursus nr. 13 og 14 mod betaling af kursusafgift kr. 150,00. Skovfogedelever på prøveår optages ikke.

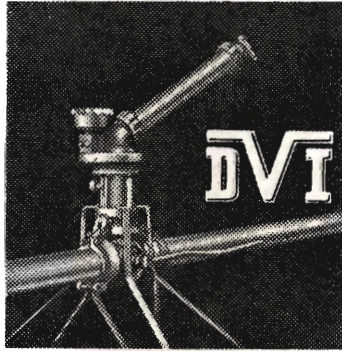
**Husk skovarbejderskolens bøger!**

Håndredskaber til skovarbejde v/ G. Bergsten og I. Nissen.. pr. stk. 4,00 kr.  
Arbejdstekniske råd og vink v/ G. Bergsten..... pr. stk. 3,00 kr.  
Regnskabsbog for motorsave ..... pr. stk. 1,50 kr.

Mod forudindbetaling på Giro 72403 sendes bøgerne portofrit.  
Yderligere oplysninger:

Skovarbejderskolen, Kagerup st., telefon Helsing 302 u.

P. s. v. I. Nissen



## VANDINGSANLÆG

med Kanoner eller Sprinklers



### DANSK VANDINGS INDUSTRI

Snoghøj, Fredericia

Tlf. Erritsø 128



**BETONKLINKER**  
*til*  
**HULMURS-OG**  
**STALDISOLERING**



**1/3 FISKBÆK**  
**BETONKLINKERFABRIK**  
**TELEFON HERBORG 12**

Aktieselskabet

**L. Hammerich & Co.**

Specialforretning i bygningsartikler  
Grundlagt 1884 . Tlf. 2 71 66 (3 lin.)

Aarhus

## H. Theut

VIBORG - Tlf. 1559 . 1560

**Brunkul - Mergel - Kalk**

Midtjydsk Brunkul Industri

Tlf. Kølkevej 28 x

Katrinebjerg Teglværk

Tlf. Højnavig 17

**Mursten - Drænrør**

# AERGLIT

DANSK SIKKERHEDSPRÆNGSTOF

# Hedeselskabets Tidsskrift

Nr. 1

15. januar 1959

80. årg.

udgår 16 gange årligt og sendes til selskabets medlemmer. Annoncer bedes sendt til Hedeselskabets hovedkontor, Viborg. Annoncepris 50 øre pr. mm. Medlemsbidraget er enten årlig mindst 5 kr. eller en gang for alle mindst 100 kr. Redaktionsudv.: Afdelingsl., skovrider B. Steenstrup (formand), overingeniør N. Venov og distriktsbest. J. Alsted. Redaktør: H. S k o d s h ø j. Carlo Mortensens Bogtr., Viborg

**Indhold:** Ved årsskiftet. — Apoteker Jacob Kjems. — Dødsfald. — Alhedens Mergelforsyning ophævet. — Ingeniør, cand. polyt. J. J. Tylvad. — Fra en vestjydsk hedegård for 100 år siden. — Nye plantagearealer. — I få ord.

**Forsiden:** Hedeskrænter ved Hoven å. I baggrunden ind under skrænten begynder en af de gamle endnu eksisterende vandingskanaler, der fortsætter langs Dyrvig hede.

## Ved årsskiftet

*Det danske Hedeselskab bringer alle, der støtter den gerning, som selskabet udøver i det danske samfund, ønsket om et godt nytår.*

*Vi bringer en særlig tak til selskabets medlemmer og dets medarbejdere, forretningsførere og tillidsmænd for det år, der svandt.*

*I 1958 har Hedeselskabets arbejde været omfattende og indgribende på mange områder og har indebåret en fortsat udvikling på linie med selskabets formål.*

*Chr. Lüttichau.*

*Niels Basse.*

# Apoteker Jacob Kjems

1878 — 1958

Så fik vor gamle ven hjemlov. Træt af dage sov han stille hen i apotekerboligen i Løgumkloster, hvorfra han siden 1902 udøvede sin store, enestående og vidtstrakte virksomhed til gavn for by, egn, ja, for store dele af Sønderjylland.



Kjems ønskede ikke udadtil at være den fremtrædende initiativtager, men han var med i så uendelig meget og i særdeleshed, når det kunne gavne danskheden, Sønderjylland og Danmark.

Her skal ikke, og kan ikke, nævnes alt det, han var med i, kun at han fra 1919, ved stiftelsen af A/S Plantningsselskabet Sønderjylland, sikkert var den mand, der tegnede de fleste aktionærer til selskabet, der også har hædret ham ved at give en af selskabets plantager hans navn. Fra stiftelsen i 1920 til 1956 var han formand for Tønder m fl. Amters Plantningsforening — i mange år Danmarks største — og fra 1941 til 1957 repræsentant i Det danske Hedeselskab.

Men selv om han inderst inde følte sig stærkt knyttet til landbruget, idet han opdyrkede, kultiverede og omplantede store arealer i egnen omkring Løgumkloster og gennem mange år græssede hundreder af kreaturer i marsken — lærte man ham dog bedst at kende i det gæstfrie hjem i Løgumkloster. Her var hans daglige virke bag skranken i det store apotek med det lille ekspeditionslokale. Her fulgte hans vågne øje alt og alle, der passerede, og her fik høj og lav, rig og fattig, den samme modtagelse og gode råd med på vejen, ofte med vid og bid, men aldrig med nogen ond brod.

De utalte tusinder, der er kommet til ham med deres sorger og bekymringer og gennem årene har hentet råd, vejledning og økonomisk hjælp hos ham, vil, så længe de lever, i taknemmelig erindring bevare mindet om grænselandets store, gode søn.

Kr. Fromsejer.



## Dødsfald

Fuldmægtig K a j A n d e r s e n, Hedeselskabets hovedkontor i Viborg, døde den 27. december, 49 år gammel. Midt i en travl og betroet livsgerning indhentede døden ham pludseligt, et hjerteslag satte stop for et lykkeligt liv, iøvrigt samme dag som en nogle år yngre broder få timer før var død i Aarhus.

I 32 år havde Kaj Andersen været tilknyttet Hedeselskabets hovedkontor, i de senere år som en mere og mere betroet medarbejder i administrationen, hvor han i kraft af sit omfattende kendskab til alle forhold indenfor selskabets virksomhed udfyldte opgaver, som andre ville have meget svært ved at påtage sig.

Alt, hvad han beskæftigede sig med, varetooges med omhu og en akkuratesse, som var usædvanlig. Hans gerning var præget af flid, men på en uegennyttig måde, så alle omkring ham i det daglige arbejde blev hans venner. Han havde altid tid til at hjælpe og give en håndsrækning eller et råd, hans adfærd var hjertevarmende og stilfærdig trofast — der var ingen, der nogensinde tvivlede om, at Kaj Andersen ville og kunne løse opgaverne, der blev stillet ham, selv om de krævede nok så meget af hans flid og kræfter og undertiden for meget.

I en lang årrække fungerede Kaj Andersen som sekretær for De samvirkende Plantningsforeninger, han var sekretær for landvindingsudvalgets jyske afdeling og havde i et par år været kasserer for Kongenshus Mindepark.

Omkring fuldmægtig Kaj Andersen stod der overalt, hvor han færdedes, venner. Alle vil savne ham og stå uforstående overfor, at netop han skulle kaldes bort så brat. Al medfølelse vil samle sig om hans efterladte hustru og to børn.

H a r. S k o d s h ø j.




---

## Alhedens Mergelforsyning ophævet

**Kjølens-lejet, hvor fanger gravede mergel,  
forsynede Herning-Viborgeggen med mergel**

Forleden blev »Alhedens Mergelforsyning« ophævet ved to på hinanden følgende generalforsamlinger i Viborg. Foreningens formue på ca. 7500 kr. blev skænket med 1000 til Kongenshus Mindepark og

resten til selskabet Hedebruget. Den sidste formand, avlsbruger Chr. Lastrup, Viborg, havde været formand siden 1933, men foreningen havde i virkeligheden ikke virket i disse år, idet udnyttelsen af Kjølsern mergelleje omtrent ophørte omkring 1932 og var helt forbi i 1936, efter at der fra lejet var udkørt ca. 1 million m<sup>3</sup> siden foreningens stiftelse i 1906. Udnyttelsesretten til de 15 tdr. ld. i Kjølsern er indtil videre overdraget Det danske Hedeselskab.

De to generalforsamlinger lededes af gårdejer Jens Ørregaard, Ilskov, og konsulent S. P. Sørensen, Hedeselskabet, gav en historisk oversigt for mergelselskabets virksomhed, og denne oversigt udbyggedes yderligere af en række talere. Det vakte særlig opmærksomhed, da den eneste nulevende af selskabets stiftere i 1906, gårdejer Karl Fred. Jensen, Vester Vandet, tog ordet og fremdrog erindringer fra de første år, dels om egnens datidige udseende og dels om de personer, der havde udrettet det mest betydningsfulde arbejde for mergelsagen på Viborg—Herningegnen. Blandt disse personer fremhævedes særlig pastor Østergaard, Frederiks, skovrider Holt, Kragssøhus, og købmand L. C. Nielsen, Karup.

— — —  
Konsulent S. P. Sørensen fortalte følgende om »Alhedens Mergelforsyning«:

Planerne om Alhedens organiserede forsyning med mergel blev taget op af Hedeselskabet henimod århundredskiftet. Der blev arbejdet med et stort projekt om bygning af en fastliggende mergelbane ud fra et mergelleje ved Bryrup over Alheden til Viborg.

Planerne gik ud på at danne et aktieselskab, og i slutningen af århundredet var man vidt fremme med tegning af aktier. Landstingsmand H. J. Hansen, Marsvinslund, var formand for udvalget.

Jævnrødes med disse planer arbejdedes der også med planer om bygning af en statsbane fra Herning til Viborg.

Da denne banes gennemførelse var sikret omkring 1900, mindskedes interessen for mergelbanen ganske naturlig i de sogne, som statsbanen kom til at berøre, og man opgav derfor at gennemføre mergelbaneprojektet. En medvirkende årsag hertil var også de økonomiske erfaringer, man havde gjort ved de tidligere anlagte faste mergelspor, hvoraf der kun blev anlagt 3.

En organisering af mergeltransporterne var stadig påtrængende nødvendig i disse mergelfattige egne for at kunne fortsætte hedeopdyrkningen og for i det hele taget at drive de fra hede indvundne arealer.

S. P. Sørensen mindede i den forbindelse om, at den hedeopdyrkning, der foregik fra 1850 til ca. 1900, var af langt større omfang end i de år, der er gået efter 1900.

	1850	1907	1950
Hede, klit og mose.. . . . .	1.100.000 ha	444.000 ha	259.000 ha
i Jylland.. . . . .	37,6 %	15,1 %	8,8 %

Over 20 % af Jyllands samlede areal er opdyrket fra 1850 til 1907. Det har været et enormt stort arbejde med den tids redskaber og transportmid-

ler. Det er ikke mærkeligt, at man sparede på mergelen, og at omtrent al agermarken var kalktrængende omkring år 1900.

Efter at Herning—Viborg-banen var taget i brug i 1906, blev mergelselskabet Alhedens Mergelforsyning dannet, og leveringen af



*Fra Kjølens mergelleje ca. 1907, hvor en togstamme er ved at blive læsset. Fangerne fra Horsens tugthus udfører arbejdet med skovl og trillebør. Til venstre ses boligen for fangerne. Omtrent midt i billedet et læskur, hvorfra opsynsmanden overvåger fangerne.*

mergel fra Kjølens mergelleje tog sin begyndelse i 1907. I løbet af 30 år til 1936 blev udkørt ca. 1 million kubikmeter mergel.

Der blev oprindeligt købt graveret i 12 tdr. land og senere yderligere ca. 3 tdr. land, som endnu er delvis urørt.

Mergelen var særdeles god, stenfri, let smuldrende lermergel med ca. 35 % kulur kalk i tørstoffet.

Mergelselskabet blev organiseret på den måde, at der blev dannet lokalforeninger omkring stationerne langs med banerne, ikke alene Herning-banen, men det var dog den, der var livsnerven i foretagendet. Hver lokalforening havde egne love og egen bestyrelse.

Af lokalforeninger kan nævnes følgende:

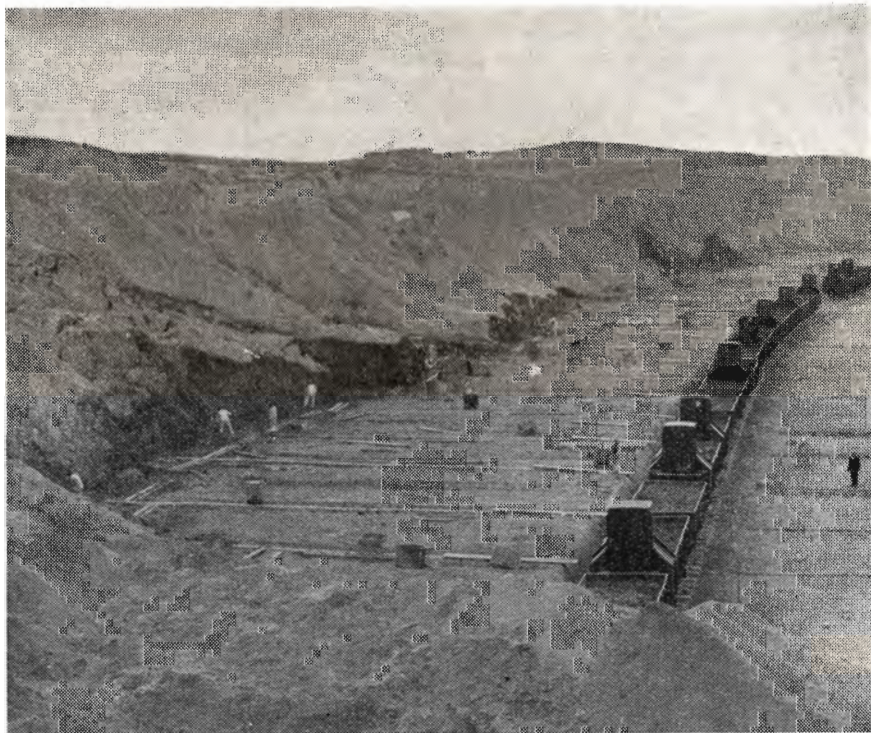
Viborg Vestermark, Finderup, Skelhøje, Frederiks, Karup, Gedhus, Ilskov, Sunds, Nybo, Vester Vandet, Ravnstrup, Romlund.

Lokalforeningerne dannede fællesforeningen Alhedens Mergelforsyning. Formændene i lokalforeningerne udgjorde bestyrelsen i hovedforeningen. Denne bestyrelse stod for merglingsarbejdet.

Selskabets første formand blev pastor Østergaard, Frederiks, som havde gjort et stort arbejde for dannelsen af selskabet. Han var formand fra 1906

til 1910 og afløstes af gårdejer J. Chr. Cramer, Skansen, der var formand til 1912.

Derefter blev skovrider Holt, Kragssøhus, formand, og han beholdt posten indtil 1933, da han afløstes af avlsbruger Lautrup, Viborg.



*Fra Kjølsten mergelleje ca. 1910. Fangerne fra Horsens tugthus kører med trillebør mergelen til jernbanevognene.*

Mergelen blev gravet og læsset i jernbanevogne af fanger fra Horsens tugthus, som oprettede en lille afdeling i Kjølsten. Man begyndte med et hold på 20, men var i nogle år oppe på 38. Fangerne var glade for at være i Kjølsten, hvor der var mere frie forhold end i Horsens, og de har i høj grad været med til at gøre et arbejde til gavn for samfundet. Arbejdet blev betalt af mergelselskabet med gængse priser.

I reglen blev der kørt mergel fra marts—april til december. I gennemsnit blev der pr. år udkørt ca. 4000 vgl. à 10 t, enkelte år har man dog været over 7000 vgl.

Fra midten af tyverne begyndte afsætningen at aftage, idet der blev åbnet flere lokale mergellejer indenfor det område, som ellers blev forsynet fra Kjølsten, og i 1935 var efterspørgslen så lille, at udkørselen ikke kom igang og har ligget stille siden, hvad angår banetransport.

Der har dog til tider været kørt lidt med biler, idet to vognmænd har haft ret til at benytte lejet.

Årsagerne til, at afsætningen svigtede i 30'erne er formentlig flere. Der var dårlige tider for landbruget, og mergeludkørselen var anlagt på kontant

# Drænrør

efter Dansk Standard



A/S FREDERIKSHOLMS TEGL- & KALKVÆRKER

Vejlesøvej 36 - Holte - Tlf Holte 2511

## Stenvad

CEMENTSTØBERI

Telf. 6 Stenvad

Arnold Westmark

Alle  $\Delta$  mærkede rør føres

Altid leveringsdygtig

## Handelsbanken i Viborg

Filial af Aktieselskabet  
Kjøbenhavns Handelsbank

Kontor i  
Karup og Kølvrå

## HAMMERUM HERREDS

Spare- og Laanekasse

Herning - Telf. 10 . 314

Østergade 6

Kontortid: 10-12,30 og 14,30-17

## Nye 1ste classes stammer

Kålroe, Wilhelmsburger, Reform XI nr. 1 (Trifoliums forædling)

— , Wilhelmsburger, Trifolium XI nr. 2

ifølge sidste statsforsøg af Wilhelmsburger

— , Rekord, Taastrupgaard XI — udvalgt af Bangholm

højeste tørstofpct. af alle st. i sidste statsforsøg

Rødkløver, Trifolium IV, halvsildig

— , Trifolium IV, tidlig

— , Taastrup IV, tidlig

Hvidkløver, Pajbjerg Milka II, K & V

Alm. Raigræs, E. F. Trifolium III, sildig

- — , Trifolium Viktoria III, sildig

- — , Pajbjerg Verna III, tidlig

- — , Pajbjerg Presto III, tidlig

### anbefales

tillige med markfrø af andre 1ste kl. stammer af egen kontraktavl.

Indsend venligst Deres bestilling til vore forhandlere eller til kontoret.

2 pct bonus gives også i 1959 til kunderne.

Forhandlere antages.

AKTIESELSKABET

# TRIFOLIUM FRØ

KØBENHAVN ★ RANDERS

## Det nye faskinsystem

# D. F.-Duelund-Faskiner

opbygget af skaller, holdbare, let opsættelige og anvendelige  
til sikring af større grøfter, kanaler og høfder.

Omgående levering overalt i landet. — Indhent oplysninger og tilbud.

**Magnus Johansen.**

Duelundgaard pr. Kjellerup. Telefon Kjellerup 146.

**Fås hos:** Rold Skovs Savværk, Arden - Ry Mølles Fabrikker, Ry - Holdbi Savværk, Krusaa - Frøsløv Savværk, Padborg - Bevtøft Savværk, Bevtøft - Poul Andersens Tømmehandel, Holstebro - Nordvestjysk Savmølle, Struer - Ribe Stømpemølle, Ribe - Nørresundby Savværk - Hjedsbæk Savværk, Suldrup - Addit Savværk, Addit - Glarbo Savværk, Ry, og Nr. Vissing Savværk.

### Petersværk Betonvare-Industri

Nørresundby - Telf. 1055 (2 lin.)

Alt i betonvarer efter D. S. 400  
Renseanlægget »Ringtanken« (Dansk patent nr. 59820)



**LOMBORGS PLANTESKOLE**  
GRANHØJ v AALBORG

TLF. 2 01 01

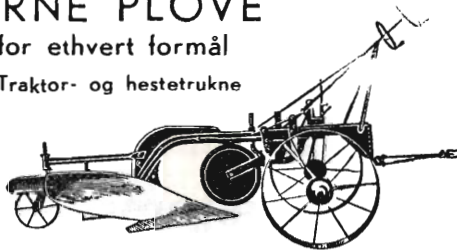
TLF. 3 40 40

Stort farveillustreret katalog  
sendes gratis  
på forlangende

## MODERNE PLOVE

for ethvert formål

Traktor- og hestetrukne



*Bovlund 24" traktorplov, type 9 H*

Hedeseelskabet bruger „Bovlund“ plove

**Plovfabrikken »Bovlund«**

H. WILKENS

Bovlund pr. Branderup J

Telefon: Branderup J. 66

## Stenstrup og Odense teglværkers kontorer

Stenstrup - Telefon nr. 19

**Prima drænrør**

### HØJSLEV TEGLVÆRKER A/S

**Prima, røde drænrør**

i størrelse fra 2 til 15 tommer

Indhent tilbud - Tlf. Højslev 3

### Viborg Byes og Omegns Sparekasse

Telefon 1400 (4 lin.)

Sct. Mathiasgade 68

Kontortid: Kl. 9—15

Lørdag: Kl. 9—13

Aftenspedition:

Fredag: Kl. 19—20

Filialer:

Karup

Flyvestation Karup

Mammen

### Røde drænrør

føres altid på lager fra 2"  
til 3" - Tilbud til tjeneste

A/S Gammelgaard

Teglværk

Telefon 187 - Skive



# Trifolium Frø



KØBENHAVN

RANDERS

betaling. Mergelen skulle afhentes ved banen, og vognene skulle tømmes i løbet af timer. Mange landmænd kunne med fordel aftage mergel på kredit fra lokale lejer og få mergelen leveret med biler direkte på ejendommen.

Det er ikke utænkeligt, at man ved en ændret arbejdsmåde, ved benyttelse af gravemaskine og kombineret udkørsel med bane og biler samt organiseret kreditgivning under loven om begunstigelser for mergelselskaber kunne have holdt arbejdet i gang noget længere.

Det arbejde, der blev gjort gennem Alhedens Mergelforsyning, kan vanskeligt overvurderes. Mergelen var en livsnødvendighed for de folk, der skulle arbejde med jorden. Resultaterne ser vi tydeligt ved at køre en tur fra Viborg til Herning. De store heder til Frederiks præstegård, hvor pastor Østergaard virkede, er nu forlængst opdyrkede, og sådan er det hele vejen. Hvor der før var heder og dårligt drevne agre er nu den ene veldrevne gård ved siden af den anden.

Selskabets formål er opfyldt, og der bør lyde en tak til de folk, som gennem tiderne har ofret deres tid og kraft til fælles bedste.

## Ingeniør, cand. polyt. J. J. Tylvad

Den 28. december afgang ingeniør, tidligere kemiker ved og leder af Hedeselskabets laboratorium, J e n s J e n s e n T y l v a d ved døden i en alder af godt 87 år.

Han stammede fra gården »Tylvad« i Hanning sogn i Vestjylland og bevarede i alle årene vestjydens mål og seje indstilling, der både politisk og fagligt var meget konservativ og kritisk. I øvrigt havde han en solid ballast af kemisk og matematisk viden, da han i 1899 demitteredes som fabriksingeniør fra den polytekniske læreanstalt, men han havde også haft så fremragende lærere som professor S. M. Jørgensen, N. Steenberg og S. P. L. Sørensen (den senere direktør for Carlsberglaboratoriet).

Brændselskemi og hvad dertil hører havde navnlig Tylvads store interesse, og efter at have gennemgået et kursus i teknisk kemi på polyteknisk læreanstalt fik han ved Lundergaards mose en stilling, hvor han arbejdede med fyringsforsøg og med forkulning af tørv. Efter at have været beskæftiget et par år her og senere studeret gasværksdrift i Esbjerg, København og flere steder blev han i 1903 ansat som assistent ved den nyoprettede moseindustriforening



i Sparkjær, hvor der i 1904 under ledelse af professor Steenberg, der var formand for det tekniske udvalg, oprettedes et kemisk laboratorium. Her fik Tylvad — med kyndig støtte af professor Steenberg — rig lejlighed til at udarbejde tørveanalysemetoder og metoder til udførelse af fyringsforsøg. Da moseindustriforeningen, eller moseselskabet, som det nu kaldtes, i 1910 blev overtaget af Hedeselskabet, blev laboratoriet også flyttet til Viborg og i løbet af sommeren indrettet i et par lokaler i Hedeselskabets bygning. Nye opgaver kom til, idet arbejdet nu bl. a. kom til at omfatte undersøgelser af jordarter, mergel og kalk, gødningsstoffer og mange flere emner, men Tylvad var ikke fremmed over for disse opgaver, for han havde foruden 2 studierejser i 1901 og 1904 til Tyskland og Sverige, hvor han navnlig havde studeret tørve- og moseindustri, tillige i 1909 besøgt agrikulturkemiske forsøgsstationer og laboratorier i Tyskland. Snart kom dog de tørvekemiske problemer igen helt i forgrunden, idet den 1ste verdenskrig, der udbrød i 1914, fremtvang en forceret udnyttelse af indenlandsk brændsel. Tylvad udførte i disse år et meget betydningsfuldt arbejde med at udbrede kendskab til kvalitet og brug af tørv og brænde. Ved sine fyringsforsøg ved statsbanernes elektricitetsværk i Struer og flere andre steder viste han, at tørv udnyttedes bedst ved omdannelse til generatorgas, og han konstruerede såkaldte halvgasfyr, hvorved tørvens konkurrenceevne over for kul forøgedes betydeligt. Ligeledes udførte Tylvad en række fyringsforsøg med kakkelovne af forskellige fabrikater, og han udarbejdede på grundlag af de mange brændselsanalyser i denne periode en tabel over erstatningsforholdet mellem de forskellige — og ulige gode — brændselssorter.

Efter krigens ophør svandt interessen for indenlandsk brændsel ret hurtigt, efterhånden som importen af udenlandsk brændsel kom i gang, og dermed også interessen for analyserne. Til gengæld voksede interessen for jordbundsanalyser meget stærkt, og der arbejdedes på laboratorierne både i udlandet og her i landet med metoder til bestemmelse af jordens kalktrang og gødningstrang. Desværre blev Tylvads konservative og kritiske indstilling her en hemsko for at følge med i udviklingen. Ganske vist udarbejdede han en metode til bestemmelse af jordens kalktrang, men den var for teoretisk — for matematisk kan måske siges — til praktisk brug, hvorfor den aldrig fik betydning. Også de nye metoder, der i disse mellemkrigsår (1920—1940) fremkom til bestemmelse af makro- og mikronæringsstoffer i jorden, var han meget skeptisk overfor. Det var der måske også grund til, men han fik desværre ikke interesse for selv at udarbejde sådanne metoder. På et område gjorde han dog en stor indsats, det var ved bestemmelse af forholdet mellem jordens baseindhold og sure (»giftdannende«) stoffer, jordens såkaldte »svovl-kalk-tilstand«. Hans



arbejde her har været banebrydende og skabt grundlag for metoder til bestemmelse af disse stoffer, der ikke mindst har betydning ved Hedeselskabets store arbejder ved afvanding og kultivering af lave arealer.

Det kan måske siges, at tiden i nogen grad løb fra ingeniør Tylvad, når talen er om de moderne jordbundskemiske analysemetoder, men til gengæld vil han med taknemlighed blive husket i vide kredse for sit fortjenstfulde og udmærkede pionerarbejde på det fyrings-tekniske og tørvekemiske område.

Th. Mogensen.

---

## *Fra en vestjydsk hedegård* for 100 år siden

I fjor bragte Hedeselskabets Tidsskrift nogle uddrag af den i 1938 afdøde professor C. Raunkiær's hidtil utrykte skildringer af gården Raunkiær i Lyhne sogn, således som livet levedes på denne hedegård i tiden mellem 1860 og 1875. De meget intime billeder af dagliglivet er aldrig skrevet med offentliggørelse for øje, men gives her med tilladelse af familiens ældste, rentier Kristian Raunkiær, Lyhne.

De følgende sider fortsætter de i fjor i nr. 1 og nr. 2 bragte beretninger om jorderne og arbejdet med at bringe afgrøderne frem med omtale af andre arbejder:

Tør v. Ved Tørv, »Tørre«, forstodes kun Hedetørv eller Lyngtørv, der bestod af Moorhedernes øverste Moorlag med den paa samme voksende Vegetation af Lyng og andre Hedeplanter. Den høje, sandede Hede med tyndt sandblandet Moorlag egnede sig ikke til Tørvegravning; hvor man ogsaa maatte benytte en saadan Hede til Gravning af Tørv, blev disse i hvert Tilfælde af en ringere Beskaffenhed, de havde ringe Brændselsværdi og gav megen Aske.

Ved Tørvegravningen benyttedes en særegen Spade, »æ Tørre-spaaah«, hvis Skaft og Blad var lavet af et eneste Stykke Træ med en svag Krumning i Skaftets nederste Del. Bladets Spids var fast omsluttet og forbundet med et trekantet Skærejern med fremadrettet Spids og herfra en bagudrettet meget skarp Skærekant til hver Side. De aflange Tørv blev først stukket af med den skarpe Skærekant og derpaa afgravede i passende Dybde. Tørvene blev væltet om til den ene Side med Lyngen nedad. Saaledes gravedes den ene Række efter den anden, indtil der var gravet saa mange, som man havde Behov.

Naar Tørvene havde ligget i nogen Tid, og den opadvendte vaade Side var bleven nogenlunde tør, skulde de »revles«, de blev stillet paa Kant to og to sammen som Taget paa et Hus og med Lyngsiden indad. Paa denne Maade stod de saa og blev godt tørrede af Vind og Sol, saa blev de sat i Stakke, »Røger«. En »Tørrerøeg« er fra en buet nedre Del opefter kegleformet; først lægges der et Antal Tørv i en Rundkreds med Enderne mod hinanden, flere eller færre, eftersom »æ Røeg« skal være stor til; de lægges med lyngsiden nedad og med et Mellemrum mellem Tørvene i Kredsen; over disse Mellemrum lægges saa det næste Lag Tørv; de første Lag naar omtrent lige langt ud, men efterhaanden som Stakken vokser i Højde, indsnævres den kegleformet, idet det ene Lag Tørv trækkes lidt nærmere ind mod Midten end det foregaaende Lag; der bliver saaledes efterhaanden færre og færre Tørv i de enkelte Lag, og tilsidst afsluttes med et Par Tørv, der dækker Stakkens Top. I disse Tørrerøger stod Tørvene godt; paa Grund af Aabningen mellem dem blev Stakkene godt gennemluftet og tørret, og hvis de blev udluftet for en Regnbyge, løb det meste af Regnen let af paa Grund af Stakkens Form, og Stakken blev snart tør igen. Dette var af Betydning, thi Tørvene maatte blive staaende, indtil der i Markarbejdet kom et Pusterum, der kunde anvendes til Hjemkørsel af Tørvene.

De større og mindre Grupper af Røger var, og er vel endnu, et ejendommeligt Syn paa Jyllands Heder, de gav den ellers saa øde Hede et vist levende Udseende, idet en Gruppe af Røger paa Afstand kunde ganske se ud som en Skare Kvinder, og i varme Dages flimrende Lys saa det ud, som om de bevægede sig endog ret livligt.

Klyn e. Klyne er i Vestjylland det samme som det, der andre Steder kaldes Tørv. De graves, hvor Tørvelaget er tykt, altsaa fortrinsvis i de dybe Moser. At grave Klyne kaldtes »o kaast Klyn«. Der benyttedes hertil en Spade, »æ Klynspaa«, der lignede den ovenfor omtalte Tørvespade, men var betydelig mindre. En Klyn er jo betydelig mindre end en Hedetørv, den er firkantet, i fugtig Tilstand vistnok i Almindelighed c. 8 Tommer lang og bred og 2—3 Tommer tyk, men skrumper en Del ind ved Tørringen. Paa Raunkiær fandtes der ikke Tørvemose af den sædvanlige Beskaffenhed, men der var Terræn med Vældmosetørv, især »æ Klynmues«, (paa arealplanen: 10, 17) langs Randen af det højere Terræn ud mod Engen ved »æ Dæmning« nordvest for Gaarden. I min Drengetid var allerede en stor Del opgravet. — I en Klyngrav staar den Tørvemasse, der skal udnyttes, med en lodret, jævn sideflade, hvor det foregaaende Aars Klyngravning endte. Paa Bunden af det sidst opgravede Parti stod der om Foraaret en Del Vand, dette maatte først øses op og Bunden renses op, for at man kunde komme til at udnytte Tørvelaget lige ned

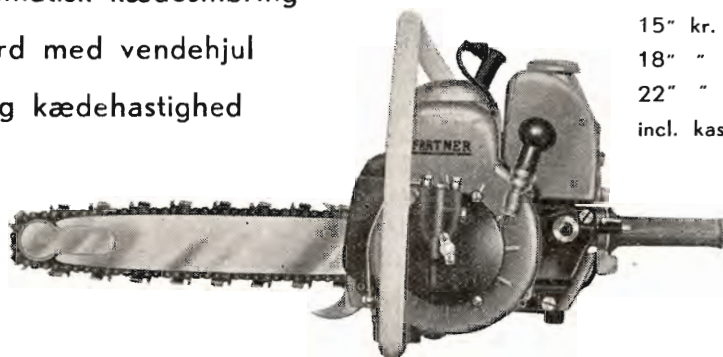
*ny model!*

**PARTNER**

**R 11**

*- direkte drevet  
på rigtig måde*

- Automatisk kædesmøring
- Sværd med vendehjul
- Rigtig kædehastighed



15" kr. 1900,-  
18" " 2000,-  
22" " 2100,-  
incl. kaskoforsikring

Følgende fordele opnår De med  
PARTNER R 11

#### **12 mdr.'s gratis kaskoforsikring**

Kaskoforsikringen sikrer Dem mod ubehagelige udgifter, specielt hvis De er nybegynder i arbejdet med motorsav, har dette stor betydning.

#### **Billige reservedele**

På et eller andet tidspunkt skal De bruge reservedele, uden hensyn til hvilken motorsav der anvendes. PARTNER-reservedelene er billige og sikrer Dem lave driftsomkostninger.

#### **5 hk. motor**

PARTNER-motoren er stærk og startvillig.

#### **Sandvik-kæde**

Alle PARTNER R 11 er forsynet med Sandvik-kæde, en endeløs kæde af styrke og skarphed.

#### **Tiltalende motorlyd**

Dette er et punkt, som betyder meget for en skovarbejder, som hver dag skal arbejde med sin motorsav.

#### **Vægt 10 kg**

Den nye R 11 er let og handy.

**CHR. HJELM BANG**



VESTERBROGADE 10  
KØBENHAVN V. TLF. (0144) HILDA 13  
PARK ALLE 7  
AARHUS TLF. (061) 2 13 99

tænk på foråret -  
bestil markfrø nu . . .

Erfarne landmænd foretrækker frø fra FDB  
af DLFs avl, og frøet bestilles allerede nu

i Brugsen eller i  
Landbo- og Husmandsforeningen



DLF-LHF og FDB  
i samarbejde om  
levering af markfrø

**Mejeriernes og Landbrugets  
ULYKKEFORSIKRING**

Telefon Minerva 350  
Gensidigt selskab



Vester Farimagsgade 19  
København V.

★  
Ansuarsforsikring

★  
Automobilforsikring

**Bjerringbro**

Cementvarefabrik

ved Th. Petersen  
Tlf. 111 Bjerringbro

ALLE

△ MÆRKEDE RØR  
imprægnerede  
og uimprægnerede

Stort lager  
Altid leveringsdygtig

**Skandia-kalk**

Alle arter jordbrugskalk



Skandinavisk Kalk og Kridt 1/3

Aalborg: Telefon 2 92 55

Driftskontor: Tlf. Sdr. Tranders 147

**Herning Hede-  
& Discontobank**

10—12½, 14½—17  
Telefon 5 . 273 . 720

**H. Struers chemiske Laboratorium**

Apparater  
Instrumenter  
Glasvarer  
Kemikalier



Leverander  
til Hede-  
selskabets  
laboratorier

**AARHUS**  
3 16 11

**KØBENHAVN**  
C 1402

**ODENSE**  
3 602

**Kaas-  
Briketter**

Hovedforhandler:

Nordjyllands  
Kulkompani

Nørresundby  
Telf. 4227 . 4228

Fabrik: Kaas  
Telf. Kaas 11

**Aarhus Privatbank**

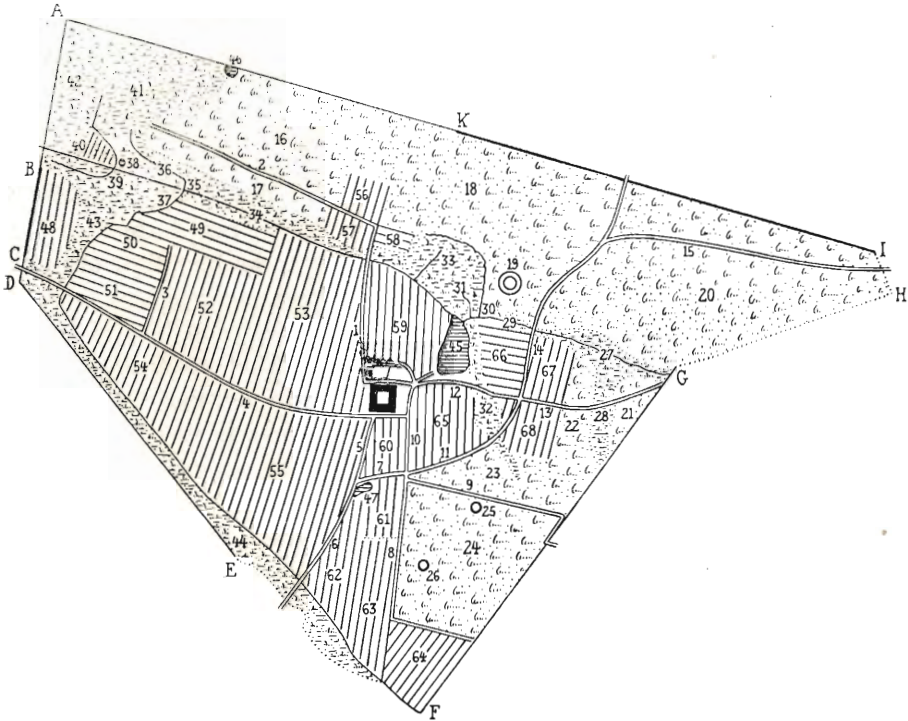
Aarhus

Stiftet 1871

København

**AALBORG**   
AKVAVIT

til Sandbunden. Naar dette var sket, skrællede Lyngtørvlaget af med Tørvespaden, og saa kunde Klyngravningen begynde. Med Spaden afstikkes, saa langt man paa een Gang kan naa ned, Tørvemassen i en Række firkantede Søjler, hvis Tværsnit er en Klynnes Størrelse, saa



Skitse over Raunkiærs jorder.

begynder man med at afskære den ene Klyne efter den anden ved efter Øjemaal at stikke Klynspaden ind i den enkelte Søjle i passende Afstand — Klynthykkelse — fra Overfladen; paa denne Maade opskæres den ene Søjle efter den anden saa langt ned, som Søjlede-lingen ved Hjælp af Spaden har fundet Sted; derpaa maa en Søjle- deling atter foretages, saaledes bliver man ved, til man har naaet Bunden; saa begyndes der med en ny Række Søjler, »en Bænk«, o. s. v. De afskaarne Klyne kastes med Spaden op paa Kanten, hvor en Hjælper maa være rede til »o bær æ Klyn ud«: bære eller paa Bør køre den hen paa et passende fladt Terræn i Nærheden, hvor de bliver lagt fladt ud paa Jorden i regelmæssige Rækker med lidt Mellemrum, for at de lettere kan tørres. Naar de var nogenlunde tørre paa den opad- vendte Side, skulde de vendes, senere blev de »røget« (sat i »Røger«) ligesom Hedetørvene, men Klynrøgerne var mindre end Tørverø-

gerne, Klynene var jo saa smaa. Undertiden blev Klynene »revet«, før de blev sat i Røger.

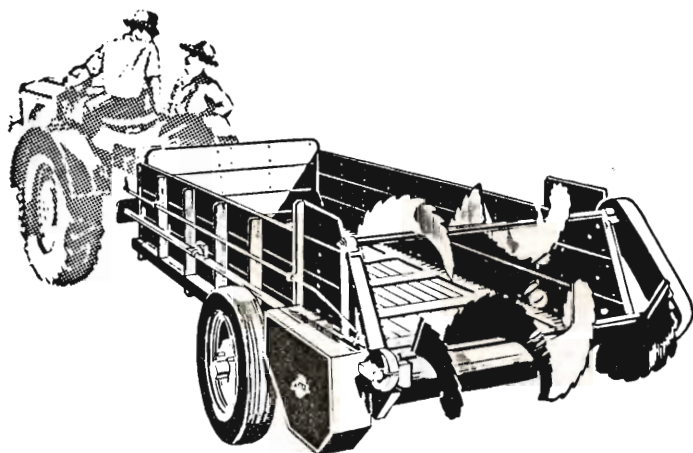
Mergelgravningen var det vigtigste Arbejde, der fandt sted mellem den travle Foraarstid og Høhøsten. Der blev ganske vist ikke »kaast Liim« (ogsaa »kaast Mergel«) hvert eneste Aar, men jeg mindes dog mange Mergelaar fra min Drengetid. Der foregik i de Aar en omfattende Hedeopdyrkning og hertil var Mergelen nødvendig. Det var travle Dage, medens Mergelgravningen fandt Sted, der var meget at se på, og der krævedes fremmed Hjælp, hvilket ogsaa var noget usædvanligt. Først blev Stedet, hvor man havde tænkt sig at foretage Gravningen, undersøgt ved Hjælp af det lange Mergelbor for at være sikker paa, at der nu ogsaa var Mergel paa dette Sted, og hvor dybt den laa. For at afgøre, om Leret var kalkholdigt, om det var Mergel, havde Far en lille Flaske med Skedevand; det var spændende at se, hvorledes det Ler, der blev siddende i den lille Hulning ved Spidsen af Mergelboret, naar dette blev trukket op, forholdt sig, naar der blev sat en Draabe Skedevand til. Brustede det, var det Mergel, og bruste det stærkt, var det god Mergel. Det var kun ved denne Lejlighed, at det farlige Skedevand kom frem, det opbevarede ellers i det lille aflaaede Rum i Chatollet; dette Rum var Fars eneste aflaaede Gemme og var det Sted, hvor han opbevarede Penge og Værdipapirer; disse havde saaledes en ret farlig Nabo i Skedevandet, der efterhaanden aad Flaskens Korkprop, saa at der kunde komme ætsende Dampe ud og skørne Dokumenternes Papir. At dette skete, har jeg nylig set paa et gammelt Dokument fra den tid, idet Papirets Rande er mørnet og delvis opædt af Skedevandsdampe.

Naar det Sted, hvor Mergelgravningen skulde foregaa, var bestemt, blev de dækkede Sand- og Lerlag, »æ Ower«, gravet af og fyldt ud i en af de gamle Mergelgrave, og saa begyndte Mergelgravningen. Dette var et strengt Arbejde, hvortil der behøvedes gode Kræfter og godt Værktøj. Spader og Skovle maatte være stærke, thi den vaade Mergel var ikke alene tung, men sejt at arbejde i. Og saa skulde man have mindst to solide men samtidig lette Trillebør, for at det ikke skulde blive for svært at trille den tunge Mergel den ofte ret lange Vej op paa Mergeldyngen, der efterhånden blev baade lang og ret høj. Og man maatte have mange Brædder, dels til Lod i og ved Mergelgravene, dels til Bane fra Mergelgraven til det Sted, hvor Mergelen skulde tømmes af Trillebøren (æ Baahr). Uden et saadant fast Underlag kunde den med Mergel fyldte Trillebør ikke køre frem. Efterhaanden som Mergeldyngen voksede, maatte Bræddebanelen flyttes, saa at Pladsen kunde udnyttes paa den mest hensigtsmæssige Maade. Gennem en udgravet Hulvej blev Bræddebanelen ført lige ned til Mergelgraven.

**SOLUS betyder enestående**

*Køb  
en*  
**SOLUS**

**STALDGØDNINGSSPREDER**



**Hvorfor er en SOLUS staldgødningsspreder enestående?  
Fordi den er utrolig alsidig.**

De kan bruge den:

- til udspreddning af naturgødning,
- til udspreddning af råkalk og mergel,
- til snitning af grøntfoder til ensilering,
- til læsning af roer i jernbanevogn,
- til opsætning af roebatterier på marken,
- til hjemkørsel af hø, korn m. m.
- som tohjulet landbrugsvogn,
- som selv aflæsser af roer, kartofler m. m.

De får 8 maskiner i een SOLUS staldgødningsspreder. —  
Læs alt om den mest alsidige maskine i dansk landbrug i vor  
udførlige, illustrerede brochure, der tilsendes gratis fra

**H. SØNDERBY & Co.**

TÅRN . MASKINFABRIK . TLF. 16 - 34 - 179

**SOLUS betyder enestående**



GENERAL MOTORS AUTOMOBILER  
Lager af gode, brugte vogne

# PETER HENRIKSEN

DUMPEN 12-14

Telefoner 1250-1251-1252-874 Rigstlf. 4

VIBORG

Stort autoværksted . Malerværksted . Fabrik for cylinder service  
Diesel autoelektrisk afdeling . Lager af reservedele og tilbehør

## Philipsen & Hall <sup>1/3</sup>

Sct. Mathiasgade 88 . Viborg  
Elektriske anlæg  
Vandværksanlæg  
Telefon 178 og 174

## Børnelammelses- og ulykkesforsikring

Den gensidige  
Landbo-Sygeforening  
Vesterbrogade 15  
København V  
Telef. 6659 - 5974

## 1/3 FRØCONTORET KOLDING

Telf. 4344

**FRØAVL  
FRØHANDEL**



## Hulkjærhus

### Planteskole

RØDKJÆRSBRO  
Telefon Ans 25

Planter til skove,  
læhegn og haver

Røde

## DRÆNRØR

fra 2"-12" haves  
altid på lager  
Forlang tilbud

"Sofienlund"  
TEGLVÆRK  
Telefon 10 Ulstrup

## Krogsgades Cementstøberi

J. Halvorsen & Sønner  
Kontor  
Dannebrogsgade 22, Aarhus  
Telefon \* 2 65 99

Ny fabrik i Vejlbj

Alt i betonvarer D. S. 400

## Varde Bank

Esbjerg afdeling

Kongensgade 62  
og fiskerihavnen

Røde

## drænrør

D. S. nr. 403, syrefast kvalitet

● Fredenshøj Teglværk  
Aabenraa Telefon 221 27

Tårnsilosten  
Drænrør  
Baumadæk  
Tagsten  
Mursten

## KÄHLERS Teglværk

Korsør

## A/S Skive Markfrøkontor

Grundlagt 1896  
Telefon 94 Skive  
FRØAVL FRØHANDEL

## Røde drænrør

indtil 16" diameter

A/S Hvorslev Teglværk  
pr. Ulstrup - Tlf. 67 Ulstrup

## Viborg Andels- Svineslagteri

vore udsalg bring. i erindring

Tlf. 137 og 779

Frøavlscentret

## HUNSBALLE

Holstebro - Tlf. 533  
Frøavl og frøhandel

## "Cimberia"

## Tømmerhandel

Aktieselskab

## AABENRAA

Indhent tilbud



RATIN, Virginiavej 7, Kbhvn. F. Tlf. 60. \*888



Det øverste Mergellag kunde under Gravningen læsses umiddelbart paa Trillebørene; naar den første af disse var fyldt, trilledes den af den Mand, der havde den Bestilling, op og hen til Aflæssestedet, og naar han saa kom tilbage til Mergelgraven med den tømte Trillebør, var den anden Trillebør imidlertid bleven fyldt, og saa maatte han af Sted med denne. Og saaledes videre til Mældmadstid. Før den Tid var der måske dog sket en Forandring. Man tog ikke paa een Gang fat paa hele det Omraade, der skulde graves op, af flere Grunde tog man kun et mindre, aflangt Stykke ad Gangen; det varede derfor heller ikke længe, før den, der gravede Mergelen løs, kom saa langt ned, at han ikke kunde naa at kaste Mergelen op i Trillebøren; saa blev der langs Randen af Mergelgraven anbragt et Lad, »en Laj«, der bestod af en Bundfjæl og et af nedrammede Smaapæle støttet Sidefjæl ud mod Mergelgraven. Den, der gravede Mergelen, kastede nu denne op paa Ladet og herfra maatte saa en anden Mand læsse den paa Trillebøren med en Skovl. Naar Mergelgraven blev endnu dybere, saa at man herfra ikke længere kunde kaste Mergelen op paa Ladet, blev afsat en Mergelbænk til et andet Lad nede i Mergelgraven; her maatte der saa staa en Mand og skovle den af Mergelgraveren opgravede Mergel op paa det øverste Lad, der var saaledes nu fire Mand i Arbejde.

Man vilde naturligvis gerne udnytte den enkelte Mergelgrav saa godt som muligt, gaa saa langt ned som muligt, forudsat at der stadig var Mergel i Bunden. Men der var Farer forbunden med at gaa i Dybden. Man traf ofte paa større eller mindre Sandgange og Sandlag, hvorfra der sivede Vand ud. Vandet lededes hen til en i det ene Hjørne gravet Fordybning, hvorfra det østes op i en Spand, der blev trukket op i et Reb og hældt bort, der skulde ofte øses, og det sinkede, og det udsivede Vand gjorde Mergelen vaad og meget besværlig at arbejde i. De vandførende Sandaarer indeholder ogsaa en lumsk Fare, thi fra dem kunde der let opstaa Revner i Mergelen, saa at store, tunge Partier af Mergelen i Mergelgravens Sider pludselig kunde styrte ud i Graven, hvorved der let kunde ske alvorlig Ulykke, hvis man ikke i Tide passede paa. Naar Vandet begyndte at sive ud af Vandaarer, maatte man derfor hele Tiden have Øje med, om der begyndte at vise sig Revner, og hvorledes disse udviklede sig. Den, der stod nede i Bunden, maatte være belavet paa at kunne springe hurtigt til Side eller op paa Ladet, hvis en stor, tung Mergelmasse pludselig skulde hitte paa at styrte ned, at skyde (o skyd), som det hed. Hvis en Spade blev glemmt, blev den let knust, hvis den ramtes af den nedstyrtede tunge Masse. Ofte er det ogsaa gaaet ud over Menneskeliv, Hedeopdyrkningsen har paa denne Maade krævet adskillige Ofre. Hjemme skete det dog aldrig. — Naar en Mergelgrav saaledes var styrtet sammen, søgte

man at redde saa meget af den nedstyrtede Mergel, som man uden Fare kunde naa. Naar man ikke kunde faa mere, blev det nederste Lad taget op, og man begyndte saa paa en ny Mergelgrav, men mellem denne og den gamle maatte man, naar man var kommen et Stykke ned, lade et smalt stykke Mergel staa som en Skillevæg mod det Vand, der fra Vandaaren efterhaanden samlede sig i den først gravede Mergelgrav.

Naar man om Morgenen skulde begynde Arbejdet, var man meget optaget af at se efter, om der i Nattens Løb var sket større Ændringer i Tilstanden: om Siderne var styrtet ud, om der var dannet nye Revner, og om der var strømmet meget Vand ud, ofte gik der en Del Tid med at øse, før man kunde begynde paa at grave. — Paa denne Maade fortsattes Arbejdet fra Dag til Dag, indtil man havde faaet en saa stor Mergeldyng, som man ønskede denne Gang.

Det er værd at mindes det store og besværlige Arbejde, der paa denne og andre Maader er gjort for at skabe de ydre Betingelser for et Hjem.

T æ k n i n g. Et Straatag kunde holde i mange Aar. Men af og til maatte et Tag fornyes, enten en hel Husside ad Gangen eller, for de lange Tages Vedkommende, en større eller mindre Del. Det kom ikke alene an paa, hvor ringe Taget var, men ogsaa, hvor meget Rugtag man havde paa Oplag. Havde man ikke Rugtag nok, kunde der ogsaa tages Lyng til Hjælp, nemlig for Udhusenes Vedkommende. Stuehuset, »æ Sals«, især Vestsidens for alle synlige Tag, skulde naturligvis helst være tækket med et smukt udseende Straatag; kun øverst oppe, lige under Mønningen, »æ Mønning«, kunde der anvendes nogle Lag Lyng.

Paa Udhusene, navnlig paa Gaardsiden, kunde der derimod godt anvendes en Del Lyng for at spare paa Rugtaget, saaledes skete det ogsaa i hele min Drengetid. Den nederste Del af Taget skulde dog være rent Rugtag, et kortere eller længere Stykke op, derefter hvertandet Lag Lyng og hvertandet Lag Rugtag, og saa allerøverst rent Lyng, altsaa et brunt og lyst tværstribet Tag. Lyngen var i Forvejen plukket paa bestemte Steder paa Heden, hvor Lyngen var lang og kraftig, thi kun en saadan Lyng egnede sig til at tække med. Det tog i Længden slemt paa Haanden at plukke den stive Lyng, den skulde ruskes af lige ved Roden, ofte fulgte en Del af Roden med. Man fattede med begge Hænder om saa mange Lyngstængler, som man paa een Gang kunde faa fat paa, den afruskede Lyng lagdes sammen i en pæn Bunke og saaledes, at Toppen vendte til samme Side. Naar en saadan Bunke var stor nok til en Lyngknippe, blev den bundet sammen med et Halmbaad af Rugtag; disse Baand, hvoraf man havde et passende forraad med i Heden, var i Forvejen lavede hjemme i Laden.

(Fortsættes.)

## Nye plantagearealer

Nr. 3580 A. Herulf plantage, ca. 15,0 ha, Øster Løgum sogn, Aabenraa-Sønderborg amt. Ejer: A/S Plantningsselskabet Sønderjylland.

Arbejdet ledes af skovrider Kr. Fromsejer.

Desuden er som tillæg til ældre plantager anmeldt følgende arealer:

Nr. 85 A. Tillæg til Staushede plantage, ca. 14,8 ha, Gesten sogn, Ribe amt. Ejer: A/S Beplantningsselskabet Staushede, Gesten.

Arbejdet ledes af skovrider H. Kelp.

Nr. 2452 A. Tillæg til Sandfærd plantage, ca. 19,3 ha, Vind sogn, Ringkøbing amt. Ejere: Eksportørerne M. A. Ramsløv og S. P. Ramsløv, Struer.

Arbejdet ledes af skovrider A. Mørch Sørensen.

Nr. 3044 A. Tillæg til Them kommuneplantage II, ca. 13,6 ha, Them sogn, Skanderborg amt. Ejer: Them kommune.

Arbejdet ledes af skovrider S. Grosen.

Nr. 3088 A. Tillæg til Frugaard plantage, ca. 8,8 ha, Lindeballe sogn, Vejle amt. Ejer: Tømremester Tage Jensen, Billund.

Arbejdet ledes af skovrider C. G. Bech.

Nr. 3456 A. Tillæg til Gimsinghoved plantage, ca. 144,9 ha, Haderup sogn, Ringkøbing amt. Ejer: Eksportør I. Lundgaard, Struer.

Arbejdet ledes af skovrider S. Grosen.

---

*I få ord — ★*

★ ★

Foreningen af danske Mosebrugere har på en generalforsamling genvalgt 6 afgående bestyrelsesmedlemmer, deriblandt formanden, direktør I. F. la Cour, Pindstrup. Der gennemførtes ved samme lejlighed nogle lovændringer, bl. a. ændredes § 3 således at der som medlem nu kan optages enhver, der fremstiller tørveprodukter, såsom tørv, formbrændsel, briketter af såvel tørv som brunkul, tørvestrøelse, tørvesmuld eller som har interesse for danske mosers udnyttelse ad anden vej, f. eks. i land- og havebrugsmæssig retning.

\*

Noget bestemt om oprindelsen til skikken med juletræ fortæber sig i tiden før det 16. århundrede, hvor den var almindelig udbredt i Tyskland. Det

hedder sig dog, at Sct. Nicolas i en af sine prædikener sammenlignede grans opadstræbende form med den menneskelige sjæls stræben opad mod himlen.

\*



Bertel Højmark.

Hover m. fl. sognes plantningsforening har besluttet at søge ansat en medhjælper ved arbejdet med vedligeholdelse af læplantninger, og arbejdet skal tilrettelægges på den måde, at foreningen anskaffer de nødvendige redskaber, medens folk selv skal betale daglønnen.

Foreningen har i 1958 udleveret 22.210 nåletræer og 4000 løvtræer.

På generalforsamlingen blev der givet meddelelse om, at plantør Bertel Højmark, der gennem 48 år har været foreningens rådgiver og repræsenteret Hedeselskabet i bestyrelsen, fratræder den 1. april for at flytte fra boligen i plantagen Mourier-Petersen til Lem.

\*

Sverige producerede i 1957 1.680.000 tons papir og pap eller 60 % mere end i 1947. Til eksport gik 980.000 tons eller 80 % mere end 10 år før.

\*

Danmarks eksport af juletræer på omkring 400—500 vognladninger blegner fuldstændigt mod Canadas. Fra Canada sendes hvert år ved juletid over 12 millioner juletræer til U. S. A. En hel del af disse træer er skovfyr.

\*

### **Den kgl. Veterinær- og Landbohøjskoles skovbrugsfond**

Af Den kgl. Veterinær- og Landbohøjskoles skovbrugsfond er der et beløb på ca. 8000 kr. til rådighed til uddeling pr. 1. april 1959. Beløbet kan anvendes til understøttelse af skovbrugsstuderende ved Den kgl. Veterinær- og Landbohøjskole samt til understøttelse til skovbrugsvidenskabelige undersøgelser. Ansøgninger indsendes til Den kgl. Veterinær- og Landbohøjskole, Bülowvej 13, V., inden den 15. februar 1959.

\*

Også i Norge er produktionen af tørvebrændsel gået tilbage i 1958, nemlig fra 835.700 m<sup>3</sup> i 1957 til 781.600 m<sup>3</sup> i 1958, en tilbagegang på 6 %. Det er ca. halvdelen af, hvad der produceredes i tiden før den sidste verdenskrig.

\*

Salling og Fjends herreds plantningsforening fyldte den 7. december 70 år, hvorfor generalforsamlingen den 12. december blev fejret med særlig festivitas. Formanden, frugtavlser Chr. Gregersen, Kjeldbjerg, fortalte om foreningens historie fra 1888, da E. M. Dalgas stiftede foreningen, selv udformede lovene og gav et første tilskud fra Hedeselskabet på 25 kr. De samvirkende Plantningsforeningers formand, Laust Nørskov, talte om forpligtelsen til at fortsætte fædrenes arbejde og skovrider Steenstrup mindede om, hvor vigtigt det er at have de rigtige folk til at gå i spidsen med arbejdet.

I det forløbne år har foreningen udleveret 94.642 nåletræer og 61.464 løvtræer til 186 modtagere.

\*

A/S TROLDHEDE PLADEINDUSTRI bringer hermed  
fabrikkens mange leverandører rundt i de jyske plantager en tak  
for samarbejdet i 1958.



Det er hedeplantagernes vækst og trivsel, der har muliggjort ud-  
viklingen af den høje kvalitet, der præger de danske

**Danatex** træfiberplader

OG

**Troldtekt** træbetonplader

Pladerne fås hos tømmerhandlere  
og  
forhandlere af bygningsmaterialer

A/S TROLDHEDE PLADEINDUSTRI  
TROLDHEDE



*De danske Mejeriforeningers  
Tællesorganisation*

## CREDITKASSEN FOR LANDEJENDOMME I ØSTIFTERNE (Landcreditkassen)

Laan mod 1. Prioritet i Landbrug, Skov- og Havebrug  
samt Grundforbedringslaan

Aksel Jensen, K. Simonsen, H. L. Bardenfleth

### Kjellerup Betonvarefabrik ved I. T. Birk

— Telefon 46 Kjellerup  
Efter kl. 17: Rødkjærøbro telefon 14  
FØRER KUN  $\Delta$  MÆRKEDE VARER  
Alle arter betonvarer til anvending og kloak føres  
FORLANG TILBUD



### Dansk Plantageforsikringsforening

Det gensidige  
forsikringsselskab

tegner forsikring for gen-  
plantningsværdien for nå-  
letræsplantager overalt i  
Danmark. — Indskud een  
gang for alle 1 kr. pr. ha.  
Årlig præmie pr. ha 50 øre,  
minimum 2 kr. Vedtægter  
og indmeldelsesblanketter  
ved henvendelse til

FORENINGENS KONTOR  
I VIBORG.  
Telefon 1340.

### Teglværkernes SALGSKONTOR

ESBJERG  
Telefon 265 - 546

#### Drænrør

2"-15"  
Mursten - Tagsten



Brug **RANDERS**  
**REB**

### PALUDANS PLANTESKOLE A/S

KLARSKOV

Skovplanter, hæk- og  
hegnplanter, allétræer

Forlang prisliste  
TELEFON KLARSKOV 9

Aktieselskabet

# GYRO

Skive Jernstøberi  
og Maskinfabrik

### Holstebro betonvarefabrik

v. Anton Madsen

**Holstebro . Tlf. 3**

Alt i Betonvarer  
indentor

Dansk Ingeniørforenings  
Normer

### Skive Cementstøberi

KNUD ØSTERGAARD  
Telefon 921

#### NORMRØR

med garantimærket  $\Delta$   
Imprægnering  
Brøndrør

### Viborg Papir-Comp.

Papir & Papirvarer en gros  
Bogtrykkeri  
Kontorforsyning

Sct. Mathiasgade 31-33  
Tlf. Viborg 802-803

Kloakrør — Landbrugsrør  
Monierrør — Spidsbundsør  
Mærket  $\Delta$  33, leveres overalt

Hovedkontor tlf. Ringsted 468  
Fabrik: Hedehusene, telef. 18  
— Birkerød — 468

**Ringsted Cementvarefabrik og Tømmerhandel A/S**

# Landbrugets planteproduktion grundlaget for landets økonomi

Planteproduktionen danner grundlaget for Danmarks eksport af forædlede landbrugsvarer, hvis værdi udgør over 60 % af landets samlede eksport. Gode afgrøder er derfor af meget stor betydning, såvel for landbrugets som for hele landets økonomi.

Gode afgrøder kan kun opnås, når alle faktorer, der øver indflydelse på plantevæksten, er til stede i tilstrækkelig mængde og i det rette forhold.

Handelsgødning er en særlig betydningsfuld vækstfaktor og dertil landbrugets billigste produktionsmiddel, hvorfor det er god økonomi at gennemføre en alsidig og rigtig gødsning til sikring af det størst mulige høstudbytte på Danmarks jord.

Til rigtig gødsning hører også rettidig anvendelse. Det er derfor klogt at tage gødnin-  
gerne hjem, så snart leverandørerne kan levere dem, så de er til rådighed den dag, de skal bruges.

Godt nytår 1959!

*Dansk Andels Gødningsforretning*

*E. Lunding A/S*

*Norsk Hydros Salgskontor for Danmark A/S*

*Chilesalpeter-Kontoret — Landbrugs-Afdeling*

*Det danske Gødnings-Kompagni A/S*