

# HEDESLSKABETS TIDSSKRIFT

Nr. 1 - 79. årg.

15. jan. 1958

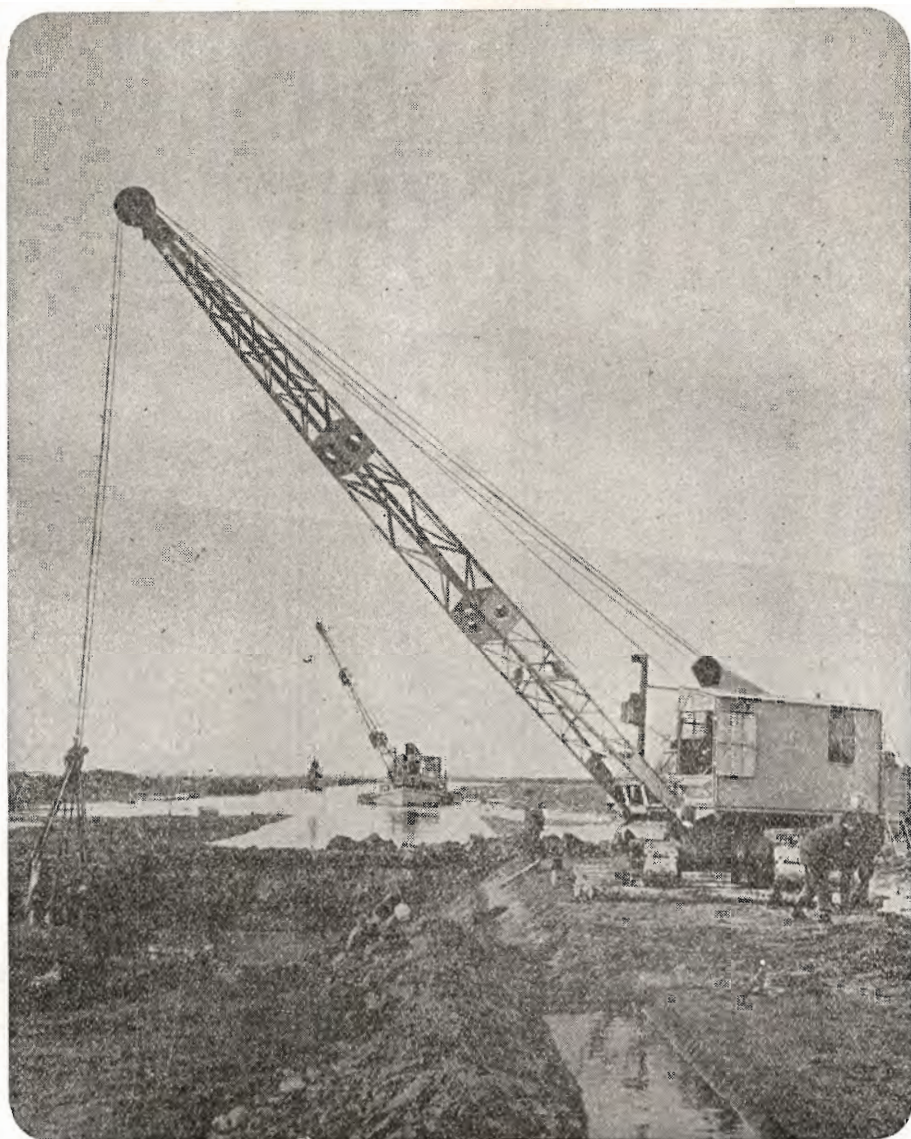
## INDHOLD:

Hedeselskabets  
skovförecentral

En vestjysk  
hedegård  
ca. 1865

Nye plantage-  
arealer

**Oplag: 19.300**



Billedet viser entreprenørfirmaet A. Jespersen & Søns - P. M. gravemaskiner i arbejde ved Ryaas uddybning og regulering.

Det er P. M.s gravemaskiner, der siden 1936 har gravet de største jordmængder, der nogensinde er gravet i Danmark.

— med en P. M. gravemaskine er De altid sikret en effektiv graveindsats og en udstrakt P. M. service.



**PEDERSHAAB MASKINFABRIK A/S**

BRØNDERSLEV: Tlf. 450\* - Telegr.: Cementindustri  
KØBENHAVN : Rosenborggade 1 - Tlf. Central 1 40 66\*  
AARHUS : Park Alle 15 - Tlf. 3 14 00\*  
AALBORG : Nyhavnsgade 26 - Tlf. 7 15 0\*  
HJØRRING : Østergade 33 - Tlf. 1 66 0\*

**SOLUS betyder enestående**

*Køb  
en*  
**SOLUS**

## STALDGØDNINGSSPREDER



**Hvorfor er en SOLUS staldgødningsspreder enestående?  
Fordi den er utrolig alsidig.**

De kan bruge den:

- til udspredning af naturgødning,
- til udspredning af råkalk og mergel,
- til snitning af grøntfoder til ensilering,
- til læsning af roer i jernbanevogn,
- til opsætning af roebatterier på marken,
- til hjemkørsel af hø, korn m. m.
- som tohjulet landbrugsvogn,
- som selv aflæsser af roer, kartofler m. m.

De får 8 maskiner i en SOLUS staldgødningsspreder. —  
Flere nye tekniske forbedringer af største betydning på de nye  
1955 modeller. Læs alt om den mest alsidige maskine i dansk  
landbrug i vor udførlige, illustrerede brochure, der tilsendes gratis  
fra

**H. SØNDERBY & Co.**  
TARM . MASKINFABRIK . TLF. 16 - 34 - 179

**SOLUS betyder enestående**

Løve Garn

Aktieselskabet Holger Petersen

Købmagergade . København K.



**Mejeriernes og Landbrugets  
ULYKKEFORSIKRING**

Telefon Minerva 350  
Gensidigt selskab

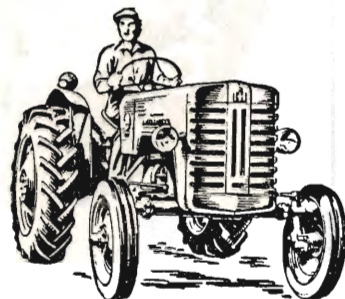


Vester Farimagsgade 19  
København V.

★  
Ansvarsforsikring

★  
Automobilforsikring

**FARMALL B-250**



vægtoverføring  
universal ophæng

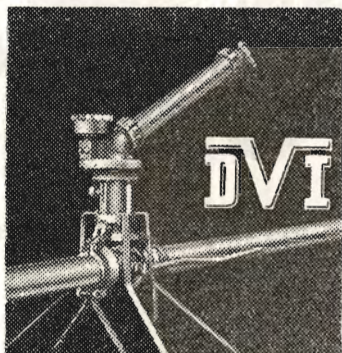
Aftal demonstration med:

**INTERNATIONAL HARVESTER**

KØBENHAVN - HORSENS

Su \*9200

Telf. \*2 53 99



**VANDINGSANLÆG**

med Kanoner eller Sprinklers



**DANSK VANDINGS INDUSTRI**

Snoghøj, Fredericia

Tlf. Erritsø 125

*Philipsen & Hall A/S*

Bct. Mathiasgade 88 . Viborg

Elektriske anlæg

Vandværksanlæg

Telefon 173 og 174



**FORLANG  
„ODIN”  
ØL  
FINESTE KVALITETER**

**AERGLIT**  
DANSK SIKKERHEDSPRÆNGSTOF

# Hedeselskabets Tidsskrift

Nr. 1  
15. januar 1958  
79. årg.

udgår 16 gange årligt og sendes til selskabets medlemmer. Annoncer bedes sendt til Hedeselskabets hovedkontor, Viborg. Annoncepris 50 øre pr. mm. Medlemsbidraget er enten årlig mindst 5 kr. eller en gang for alle mindst 100 kr. Redaktionsudv.: Afdelingsl., skovrider B. Steenstrup (formand), forstand. N. C. Nielsen og overingeniør N. Venov. Redaktør: H. Skodshøj. Tryk: Carlo Mortensen, Viborg.

**Indhold:** Ved årsskiftet. — Hedeselskabets skovfrøcentral. — En vestjydsk hedegård ca. 1865. — Nye plantagearealer. — I få ord.

**Forsiden:** Jyllands geografiske midtpunkt ligger i umiddelbar nærhed af disse hedehøje i Mønsted sogn mellem Holstebro landevej og plantagen Morville. Hedeselskabet købte i sin tid arealerne til tilplantning, men har ladet lyngen få lov til at være i fred omkring det smukke højdepunkt.

---

## Ved årsskiftet

*Det danske Hedeselskab ønsker medlemmer og venner landet over et godt nytår. Hedeselskabets arbejde har også i det forløbne år — det synes vi da selv — været omfattende og betydningsfuldt. Vi takker for tillid og støtte og håber på fortsat godt samvirke i arbejdet for gennemførelse af samfundsgavnige opgaver.*

*Viborg, den 1. januar 1958.*

*Chr. Lüttichau. Niels Basse.*

## Hedeselskabets skovfrøcentral

I dette tidsskrift, nr. 14 1957, gengives en artikel af statsskovdirektør N. B. Ulrich med titlen: »Dansk skovbrugs fremtid«. I artiklen omtales den store produktionsforøgelse, der har fundet sted i dansk skovbrug, og hvorledes denne produktionsforøgelse dels skyldes en udvidelse af skovarealet og dels en bedre udnyttelse af det eksisterende skovareal.

Fremover må imidlertid en forøget produktion indenfor dansk skovbrug finde sted hovedsagelig ved en mere intensiv udnyttelse af de allerede tilplantede arealer, da der sandsynligvis kun i ringe omfang vil blive nye arealer at indtage til skovbrug.

Hvorledes kan man så intensivere udnyttelsen af det eksisterende skovareal? Skovdirektøren kommer i sin artikel stærkt ind på betydningen af at anvende de bedst mulige racer af de forskellige træarter. I denne forbindelse omtales, hvorledes statsskovbruget gennem oprettelse af Statskovenes Planteavlsstation, som dels tager sig af praktisk frøforsyning og dels arbejder med egentlig vækstforædling, har gjort et vigtigt skridt på vejen mod en bedre udnyttelse af skovarealet.

Indenfor Hedeselskabet har man erkendt, at det er et meget vigtigt arbejde, der udføres af Statskovenes Planteavlsstation, og har bl. a. derfor oprettet Hedeselskabets Skovfrøcentral, hvis arbejdsopgaver stort set ligger på linie med planteavlsstationens, idet dog skovfrøcentralen i særlig grad tager sig af de for hedeskovbruget specielle problemer.

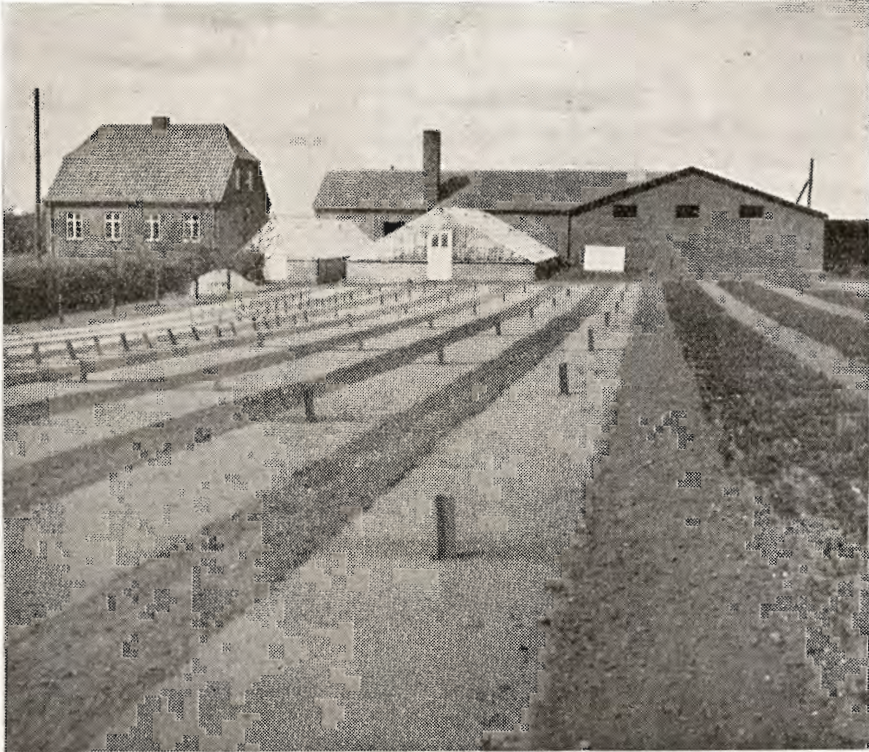
Meningen med denne artikel er at give en orientering om de nye arbejdsopgaver, Hedeselskabet har taget op ved oprettelsen af skovfrøcentralen, samt at bidrage til en nærmere kontakt, som forhåbentlig vil vise sig til gavn for det fremtidige arbejde.

Det er meget vanskeligt kort og samtidig klart at udtrykke skovfrøcentralens driftsformål, men skal jeg alligevel forsøge, kan det vist bedst siges således: Skovfrøcentralen skal arbejde for, at der i hedeplantager, læhegn m. v. anvendes plantemateriale, hvis arvelige egenskaber er mest formålstjenlige. At opfylde dette i og for sig enkle formål er ikke så simpelt, som det måske ved første øjekast ser ud til, og det kræver, at skovfrøcentralen tager arbejdsopgaver op af meget forskellig art. Disse vil dog for det meste kunne henføres under eet eller flere af følgende fire hovedarbejdsområder:

1) Skovfrøcentralen holder sig ved litteraturstudier og ved nær kontakt med andre forsøgsinstitutioner orienteret om, hvilke provenienser (racer) af de enkelte træarter, der til enhver tid anses for mest velegnede for forskellige lokaliteter og til forskellige formål.

2) Skovfrøcentralen søger i samarbejde med andre forsøgsinstitutioner at få gennemført proveniensforsøg med træarter, hvis proveniensproblemer skønnes at være dårligt belyst.

3) Skovfrøcentralen sørger ved indsamling af og handel med kogler og frø samt ved etablering af frøavlskulturer for, at det øn-



*Fig. 1. Klænganstalten i Højbjerg.*

skede frø rent praktisk bliver tilgængeligt for planteskoler og plantager.

4) Skovfrøcentralen søger aktivt at frembringe forædlet plantemateriale. Dette arbejde udføres efter dr. C. Syrach Larsens principper ved udvælgelse af særlig gode enkeltræer som opformeres vegetativt og sættes sammen i frøhaver i forskellige kombinationer. Denne opgave medfører et stort forsøgsarbejde med afprøvning af afkom fra de udvalgte enkeltræer m. v., men kan til gengæld også give gode resultater.

Selvfølgelig vil skovfrøcentralen komme til at beskæftige sig med ting, som ikke direkte kan henføres under ovennævnte arbejdsområder. Bl. a. vil der, når man arbejder med forsøg af en eller anden art, ofte vise sig resultater i en helt anden retning end forven-

tet, men i hovedsagen vil arbejdet blive koncentreret på de fire nævnte områder.

Selv med en sådan nærmere præcisering af arbejdsområderne vil det være muligt at tilrettelægge arbejdet på meget forskellig måde. Man kan lægge hovedvægten på eet eller flere af arbejdsområderne, og det kan være vanskeligt for en enkelt mand at skønne over, i hvilken rækkefølge konkrete opgaver bør tages op og i hvilket omfang. For bl. a. at sikre, at skovfrøcentralens arbejdsprogram lægges i nær tilknytning til de ønsker, der næres fra praksis og fra andre sider, er der udpeget et tilsynsråd for skovfrøcentralen. (Dette består for tiden af afdelingsleder, skovrider B. Steenstrup (formand), afdelingsleder E. Løfting, Statens forstlige Forsøgsvæsen, skovrider S. Lybye, Hedeselskabets 15. plantagedistrikt, skovrider Th. Nielsen, Hedeselskabets 8. plantagedistrikt, og planteskolebestyrer I. Nyholm). Tilsynsrådet holder møde 1 à 2 gange om året og fastsætter på disse møder de mere detaljerede arbejdsopgaver for skovfrøcentralen m. m.

Siden oprettelsen af skovfrøcentralen den 1. august 1954 har skovfrøcentralens tekniske apparat været i stadig udvikling, og når disse linier ikke er skrevet på et tidligere tidspunkt, skyldes det bl. a., at det først er fornylig, at rammerne omkring skovfrøcentralen er blevet endelig fastlagt.

Personalet udgøres af forstfuldmægtig K. Brandt og skovfoged O. Thorsen. Sidstnævnte har domicil i en til formålet indkøbt ejendom med klængstue beliggende i Højbjerg ved Rødkjærsgade og er især beskæftiget med den praktiske indsamling og behandling af skovfrø og kogler. Efter udbygning af klængstuen og indretning af kølerum til opbevaring af frø er de tekniske betingelser for at kunne fremskaffe det ønskede frø til stede, og den altovervejende del af det frø, der bruges i Hedeselskabets planteskoler og plantager, går da også nu gennem skovfrøcentralen. Skovfrøcentralen har på hvert eneste frøparti et H-nr. forsynet med årstalsangivelse, og alle optegnelser vedrørende et bestemt frøparti om indsamlingssted og -tid, spireanalyser, aftagere m. v. føres på en særlig blanket med dette nummer. Det er herved til enhver tid muligt, når man kender H-nummeret, at finde frem til såvel afstamningen for frøpartiet som til, hvem der har købt frø af det pågældende frøparti. For at dette arbejde ikke skal være spildt, er det skovfrøcentralens håb, at man også i planteskoler og plantager vil følge efter og foretage optegnelser over, hvor planter af de enkelte frøpartier bliver udplantet, således at det er muligt ad åre at kunne studere de enkelte partiers trivsel på forskellige lokaliteter. Dette arbejde har været stærkt forsømt, dels på grund af det forøgede administrative



besvær, det medfører, og dels på grund af manglende kendskab til proveniensspørgsmålenes betydning. Der er imidlertid næppe nogen tvivl om, at en registrering af afstamningen af de plantepartier, der bliver plantet rundt omkring, vil give nyttige oplysninger om, hvilke



*Fig. 2. Rødgranbevoksning på Lindenberg skovdistrikt godkendt til frøavl af Dansk Skovforenings Frøudvalg (F. 322). Skovfrøcentralen høstede i 1954 frø i denne bevoksning, og afkom derfra vokser op i stort tal i forskellige planteskoler samtidig med, at man stadig har en del af frøet liggende i kølerum, hvor det efter 3 års opbevaring ikke har vist nogen nedgang i spiringsevne.*

provenienser, der bør foretrækkes på forskellige lokaliteter, og skovfrøcentralen vil derfor gerne slå til lyd for en intensivering af dette arbejde, således som det forøvrigt også er sket i de plantager, hvor der er tegnet kort og lagt plan gennem Hedeselskabets Plantage-regulering. Selvfølgelig vil der være tilfælde, hvor en registrering ikke tjener noget større formål, f. eks. i visse småplantninger o. lign. steder, hvor det iøvrigt også for øjeblikket rent administrativt vil

være en uoverkommelig opgave. Et fornuftigt registreringsarbejde vil dog uden uoverkommeligt besvær sikkert kunne give gode oplysninger fremover.

En registrering af ovennævnte art vil imidlertid ikke være til-



Fig. 3. Udvalgt enkeltræ af japansk lærk, Kongenshus.

strækkelig til belysning af, hvilke provenienser, der er at foretrække på de forskellige lokaliteter. Sammenlignende forsøg er nødvendige, og på dette område udføres et betydeligt arbejde af Statens forstlige Forsøgsvæsen. Her er det af særlig interesse for hedeskovbruget, at der i 1946 blev oprettet en afdeling for hede- og klitskove, som beskæftiger sig med de problemer, der er særegne for disse områder. Det er imidlertid begrænset, hvad forsøgsvæsenet kan overkomme at anlægge af forsøg, og skovfrøcentralen vil derfor også i mindre omfang komme til at beskæftige sig med proveniensforsøg. Det er på dette område en stor fordel, at der fornylig er udpeget en række standardprovenienser, som skal gå igen som en slags målestok i alle

# Drænrør

efter Dansk Standard



## A/S FREDERIKSHOLMS Tegl- & Kalkværker

Vejlesøvej 36 - Holte - Tlf. Holte 2511

### Rødkjærsbro Cementvarefabrik

ved I. T. Birk . . . . . Telef. Rødkjærsbro 14

FØRER KUN  $\Delta$  MÆRKEDE VARER

Alle arter betonvarer til afvanding og kloak føres

Forlang tilbud

Aktieselskabet  
**L. Hammerich & Co.**  
Specialforretning i bygningsartikler  
Grundlagt 1854 . Tlf. 271 55 (3 lin.)  
**Aarhus**

### Petersværk Betonvare-Industri

Nørresundby - Telf. 1055 (2 lin.)

Alt i betonvarer efter D. S. 400

Renseanlægget »Ringtanken« (Dansk patent nr. 59820)

### ELEMENTBRØER

Jernbetonspunplanker — Specielle emner efter opgave.

**N. SKYTTE**

Ringkøbing Cementvarefabrik - Tlf. 601—602

Videbæk Cementvarefabrik - Tlf. 214

Alt i betonvarer efter D. S. 400

### HØJSLEV Teglværker A/S

**Prima. røde drænrør**

i størrelse fra 2 til 15 tommer

Indhent tilbud - Tlf. Højslev 3



**Betonklinker**

**Isoleringsplader**

A/S FISKBÆK

**BETONKLINKERFABRIK**

TELF. HERBORG 12



RATIN, Virginiavej 7, Kbhvn. F. Tlf. Go. \*9880

**Røde drænrør**

D. S. nr. 403, syrefast kvalitet

● Fredenshøj Teglværk  
Aabenraa Telefon 22127

### Røde drænrør

føres altid på lager fra 2" til 8" - Tilbud til tjeneste

A/S Gammelgaard  
**Teglværk**

Telefon 187 - Skive

**A/S FROCONTORET**  
**KOLDING**

Telf. 43 - 313

**FROAVL**

**FROHANDEL**



# Kaas- Briketter

Hovedforhandler:

Nordjyllands

Kulkompagni

Nørresundby

Telf. 4227 . 4228

Fabrik: Kaas

Telf. Kaas 11





# Tænk på foråret

## bestil markfrø nu

Erfarne landmænd foretrækker frø fra **F. D. A.**

af **D. L. F.s** avl, og frøet bestilles allerede nu

i brugsen eller landbo- og husmandsforeningerne

*Stenstrup og Odense  
teglværkers kontorer*

Stenstrup - Telefon nr. 19

**Prima drænrør**

**STRYG elektrisk...**

**Holstebro  
betonvarefabrik**

v. Anton Madsen

**Holstebro . Tlf. 3**

Alt i Betonvarer

indentor

Dansk Ingeniørforenings

Normer

**A/s Skive Markfrøkontor**

Grundlagt 1896

Telefon 94 Skive

FRØAVL FRØHANDEL

*„Cimberia“*

*Tømmerhandel*

Aktieselskab

**AABENRAA**

Indhent tilbud

**GUGKALK**  
gi'r Grøde

Faa fuldt Udbytte af  
Jorden. Brug vor aner-  
kendte Jordbrugskalk  
— det betaler sig!

**GUG KALKVÆRK A/S**

Elmealle 2. Haarslev Tlf. Aalt org 21288.



Benyt

**HEDEFYR  
TRÆKULSOVNER**

og bjergfyur-kul til

opvarmning ved vinterbyggeri.

En trækulsovn er ideel til interi-  
møstisk opvarmning, f. eks. af driv-  
huse og roehuse. Den har fordele, som ingen anden  
ovn.

- \* Billig i anskaffelse.
  - \* Billig i drift.
  - \* Højeste varmeudvikling.
  - \* Intet varmetab i rør og skorsten.
  - \* Kulsyreudviklingen sikrer hurtigste pudsafhærdning.
  - \* Let at passe.
  - \* Fylder minimalt.
  - \* Let transportabel.
- Ovn og trækul faas hos Deres leve-  
rander af bygningsmateriale.

**Det danske Hedeselskab**

Brande, telf. 147

**CLOC**

*Liqueur  
Gin  
Whisky*

provenienforsøg, der anlægges her i landet. (Liste over standardprovenienser findes offentliggjort af V. Gøhrn i Dansk Skovfor-  
 enings Tidsskrift nr. 10 1957). Ved at bruge standardprovenienserne  
 som målestok bliver det muligt at koordinere resultaterne af de for-



*Fig. 4. 3-årig podning af samme træ som fig. 3  
 fra frøavlskultur i plantagen C. E. Flensborg.*

søg, der anlægges lokalt af forskellige institutioner og privatper-  
 soner, og risikoen for at nogle af disse forsøg skulle vise sig at  
 være uden interesse, vil herved formindskes betydeligt. Skovfrø-  
 centralen vil for det meste ligge inde med materiale til eet eller  
 flere forsøg af denne art, og såfremt nogle af læserne skulle disponere  
 over egnede arealer, på hvilke de har lyst til at få placeret et sådant  
 forsøg, modtager man gerne i god tid meddelelse derom, således at  
 man kan undersøge forholdene. Det er meget vigtigt, at proveniens-  
 forsøgene bliver anlagt på forskellige lokaliteter, da man ikke altid  
 kan overføre resultaterne fra een lokalitet til en anden. For dog at

få nogen samling på det hele og for lettere at kunne foretage iagttagelser og målinger er det hensigten at placere en »kopi« af alle de forsøg, der anlægges af skovfrøcentralen, samlet i een plantage, der bliver en central for hele arbejdet. Det har voldt vanskeligheder at finde frem til et areal, der skønnedes at egne sig særlig godt, men det er nu fastslået, at plantagen C. E. Flensborg, ca. 20 km nord for Viborg, skal danne en central for det kommende arbejde. Herefter ligger det fast, at den forædlingsmæssige side af skovfrøcentralens arbejde får sit tyngdepunkt i plantagen C. E. Flensborg, hvis hele drift er lagt ind under skovfrøcentralen.

Det er efterhånden erkendt, at proveniensforsøg er af stor betydning for dansk skovbrug. Imidlertid hører man allerede nu røster, der hævder, at proveniensforsøgene er ved at være forældede. Og noget er der sikkert om det, selv om man for mange træarters vedkommende endnu mangler den første ret grove orientering, som proveniensforsøg giver. For mig er der imidlertid ikke tvivl om, at man fremover i højere grad vil gå over til at anlægge forsøg med frøpartier, hvor såvel fader- som modertræ er nøjagtig kendt. Ganske vist kan der opnås betydelige praktiske resultater gennem proveniensforsøgene, men har man først fået fastslået den »bedste« proveniens, må man for at komme videre interessere sig for de enkelte individer.

Det er i første række dr. C. Syrach Larsen, der har anvist dansk skovbrug de muligheder, der ligger i skovtræforædling på basis af udvalgte særligt fremragende enkeltræer, og der er i mange år udført et stort arbejde med disse problemer ved Arboretet i Hørsholm. De resultater, der er nået i Arboretet, udgør en vigtig del af grundlaget for det mere praktisk betonedede forædlingsarbejde, det er hensigten at gennemføre ved skovfrøcentralen (se iøvrigt vedrørende skovtræforædling dr. C. Syrach Larsens foredrag: »Om at bevare pioneren og pionerånden«, der er aftrykt i Hedeselskabets Tidsskrift, nr. 11, 1954).

Det vil være ganske uoverkommeligt her at komme ind på alle de muligheder, den egentlige skovtræforædling indebærer, og det vil også falde uden for rammerne for denne artikel. Kun skal det fastslås, at skovtræforædlingen vil komme til at udgøre en meget væsentlig del af skovfrøcentralens arbejde.

Det, der på nuværende tidspunkt er af særlig interesse, er at finde frem til træer og bevoksninger, som har vist sig at kunne klare kårene på det sted, hvor de har været anbragt, på en sådan måde, at man kan forvente, at de er i besiddelse af værdifulde arvelige egenskaber. Hvert eneste år falder træer for storm og økse, og det gælder om i tide at sikre sig podekviste af de bedste træer, således at disses

arvelige egenskaber kan bevares for fremtiden. Skovfrøcentralen appellerer derfor til denne artikels læsere om enten direkte eller gennem Hedeselskabets lokale skovrider at indsende oplysninger om eventuelle forekomster af særlig gode enkelttræer eller bevoksnin-  
ger. Sådanne oplysninger er til enhver tid velkomne.



*Fig. 5. Afkom af bevoksnin-  
gen af japansk lærk,  
Kongenshus. Planterne er fremkommet ved selv-  
såning og viser en ganske betydelig variation.  
(Se tekst).*

Skovfrøcentralen har allerede foretaget registrering og opfor-  
mering af et stort antal enkelttræer. Det er hensigten at samle disse  
og de træer, der bliver valgt ud fremover, i plantagen C. E. Flens-  
borg, hvor man har gode betingelser for at foretage de målinger og  
undersøgelser, som det vil være ønskeligt at få gennemført. Samtidig  
vil man blive i stand til, når podningerne i løbet af et forholdsvis  
kort åremål blomstrer og sætter frø, at foretage de kunstige kryds-  
ninger, man har lyst til. Sideløbende med forsøgsarbejdet i plan-  
tagen C. E. Flensborg foretages oprettelse af såkaldte frøhaver. I disse  
sættes forskellige udvalgte træer sammen på et isoleret areal, og det  
frø, der til sin tid vil kunne høstes på dette areal, vil være fremkom-  
met ved indbyrdes krysning mellem de udvalgte træer. Ved på denne  
måde at etablere frøhaven inden afprøvningen af de enkelte træer er  
foretaget, opnås en meget væsentlig tidsbesparelse, og den risiko, der

ligger i, at der medtages mindreværdige træer i frøhaven, kan imødegås ved borthugning af de træer, der ved afprøvningen har vist sig at være mindre gode.

I de sidste år har skovfrøcentralen startet en del frøhaver, og en af disse skal som eksempel omtales lidt nærmere. Det drejer sig om en frøhave i japansk lærk, hvis anlæg er påbegyndt i plantagen C. E. Flensborg i foråret 1955. Der er udvalgt 13 japanske lærk i en bevoksning ved Kongenshus, hvor lærkene under særdeles vanskelige vækstvilkår dog har opnået en antagelig udvikling. På fig. 3 ses et af de udvalgte træer, og på fig. 4 ses podning af det samme træ 3 år efter podning. Podningerne vil i løbet af ganske få år begynde at blomstre, således at det bliver muligt inden længe at fremskaffe frø til praktisk brug fra frøhaven. Fig. 5 har også relation til frøhaven, idet figuren viser 3 selvsåede japanske lærk umiddelbart ved siden af den gamle bevoksning ved Kongenshus. Det ses tydeligt, at der er stor forskel på de tre individer, uanset de alle er afkom af den gamle bevoksning. Billedet er derfor en udmærket illustration af de resultater, der vil kunne opnås ved frøavl på basis af udvalgte enkelttræer.

Jeg skal ikke gå yderligere i detaljer og heller ikke spå om de resultater, der fremover vil blive opnået ved skovfrøcentralens arbejde. Kun vil jeg gerne til slut udtrykke håbet om, at en så vid kreds som muligt vil vise sig interesseret i de omtalte problemer og ved nyttige oplysninger medvirke til, at det påbegyndte arbejde kan få et heldigt forløb og derved forhåbentlig bidrage til skovbrugets fremtidige trivsel under de forholdvis vanskelige kår, der råder i de jyske hedeege.

K. Brandt.

---

## *En vestjydsk hedegård*

ca. 1865

Efter professor C. Raunkiærs notater

Professor i botanik C. Raunkiær, født 1860, efterlod sig ved sin død i 1938 et manuskript, hvori han meget udførligt gør rede for forholdene i sit barndomshjem i tiden mellem 1860 og 1875. Disse skildringer fra gården Raunkiær i Lyhnesogn har aldrig været skrevet med offentliggørelse for øje, men kun tænkt til glæde for familien og rummer derfor en række meget intime betragtninger om familieforhold, dagligliv og meget andet, som ikke er egnet til offentliggørelse. Hedeselskabets Tidsskrift har imidlertid af familiens ældste, rentier Kristian Raunkiær, Lyhne,



fået tilladelse til at bringe nogle uddrag, hvoraf dette første uddrag fortæller om den gamle hedegårds jorder, en skildring, som vistnok må siges at være enestående i sin topografiske nøjagtighed. Detaljernes rigdom giver som intet andet kendt materiale en redegørelse for et vestjysk landbrugs arealforhold og ejerens brug af jorden.

Med mellemrum vil andre afsnit af erindringerne blive bragt, også i uddrag:

I Midten af Fyrrene i forrige Aarhundrede fik Far overdraget den østlige Parcel af Fædregaardens Jord, nemlig Matr. 1 b. Paa det Matrikelkort, som Kristian paa Raunkiær har sendt mig, angives Arealets Størrelse som 587390 m<sup>2</sup>, altsaa godt 124½ Td. Land. Paa Matrikelkortet fra Begyndelsen af det 14. Aarhundrede, som jeg har set paa Matrikelkontoret, er der tværs gennem Arealet afsat en i Retning mod Øst—Sydøst gaaende Strimmel Eng med vekslende Bredde, det er den centrale del af de nuværende Enge, hele Resten var Hede. Det kan ikke bestemt oplyses, hvornaar Opdyrkningen er begyndt og heller ikke, hvornaar det første Hus er bygget. Af Indskriften\*) paa en Plade over Frammersdøren ud til Gaardspladsen tør vel nok sluttes, at det første Beboelseshus er opført 1847, men dette udelukker ikke, at der før den Tid har været bygget et Udhus, og at Far før 1847 kan have begyndt at arbejde med jorden, medens han endnu var hjemme i Fædregaarden. Fra 1847 har Far sikkert nok haft Bopæl paa Raunkiær, i nogle Aar holdt Søsteren Johanne Hus for ham. I 1852 blev Far og Mor gift.

Hvorledes opdyrkningen af Heden, Forbedringen og Udvidelsen af Engarealet og Bygningernes Tilblivelse er skredet frem i de derefter følgende Aar har jeg ingen Viden om, og der kan vist heller ikke skaffes Oplysning derom. Derimod kan jeg give en nogenlunde udtømmende Fremstilling af, hvorledes Forholdene var omkring Midten af Tredserne.

I hosstaaende Tegning har jeg gengivet de forskellige Forhold, som de var paa det tidligste Tidspunkt, min Erindring naar tilbage til.

1. Grænser. Fra A, det nordvestlige Hjørne, til B var Grænsen en Grøft, der om Somren var uden Vand, fra B til C: Jorddige; da det i lang Tid var eneste Markdige, kaldtes det altid »æ Dig«, »nær ve æ Dig«, hed det. C—D og D—E: Grøft, i Almindelighed med Vand, dog kunde den blive tør om Somren. Fra E til F, hvor Grænsen har et uregelmæssigt Forløb, var Skellet angivet med smalle Render, der delvis var tilgroede. F—G: Grøft uden Vand. Fra G til H, og fra H til I var Grænsen ikke angivet i Naturen, kun var der ved H en

---

\*) Der staar: »Johan Christian Hansen 1847 — Gud bevare vor Hus og Bolig — Gud giv tilsidst en salig Død«.

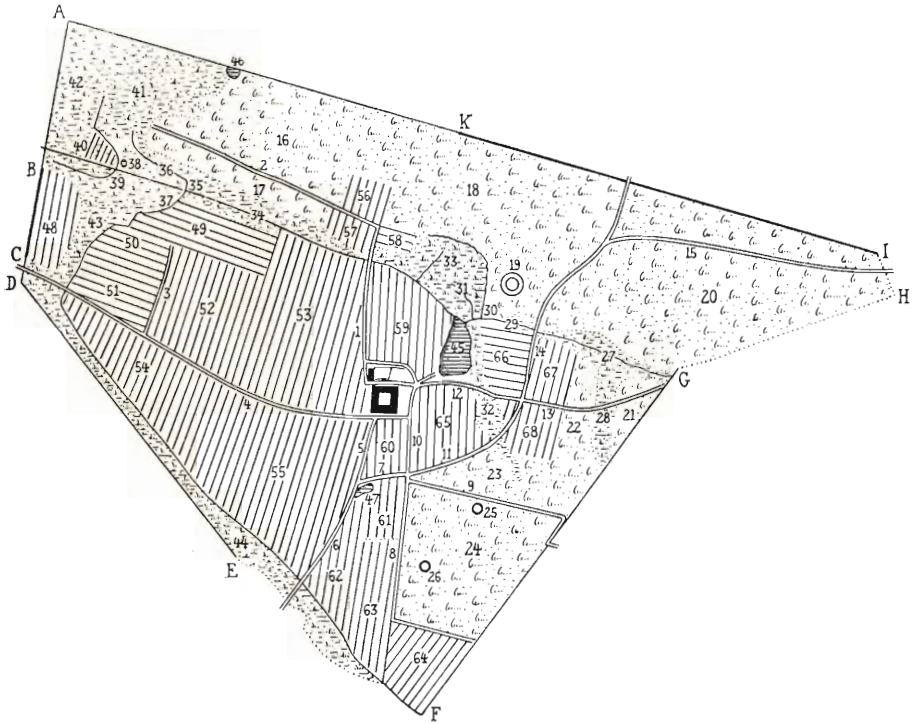
»Haanduel«, en lille opkastet Forhøjning. I—K var Dige, der dog først blev opført, efter at Hans Jensen havde købt »Naer Knud« og der bygget Lykkegaard. K—A: Grøft, kun langs med Engen med Vand om Vinteren.

2. Veje. De enkelte Veje og Vejstykker er paa Kortet mærket med Tallene 1—15. Mod Nord fra Gaarden gik »æ grøn Vej« (1) ned til »æ naer Brow« og videre gik Vejen et Stykke op »o æ naer Awer«, derpaa drejede den brat mod Vest (2) over »æ Klynmues« (16—17) ned til »æ Sletpletter« (41.000). Vejen over »æ Klynmues« var en daarlig Vej, men det var den vigtigste Høvej, langs dens Nordside var der en lille Grøft; ud for Østsiden af Klyngrav-Omraadet (17) laa der i Grøften en stor Sten, som man forgæves havde forsøgt at sprænge. — Vejen mod Vest (4) fortsattes paa den anden Side af Vestskellet ned over Farbrors Jord til Vadestedet ved »æ Spaang«; medens Raunkiær endnu hørte til Østergaard, har denne Vej sikkert været brugt til Kørevej, i min Tid var den afbrudt ved Skelgrøften, men den var vor Skolevej og den mest benyttede Vej for gaaende til Østergaard. Inden for Raunkiærs Omraade var det i Kornhøstens Tid en meget benyttet Vej, her laa jo den Gang de største Marker, ogsaa en Del Hø kom hjem ad denne Vej. — Langt nede mod Vest gik fra 4 en Sidevej mod Nord »æ Mældvej« (3), som jeg senere kommer tilbage til ved Omtalen af Markerne.

Mod Syd gik der to Veje, den ene, 7—8, der begyndte lige øst for Gaarden, gik ned til det tidligt opdyrkede sydøstlige Hjørne, »æ gammel Awer« (64), fra denne Vej gik mod Øst en forholdvis ny Vej (9), der løb lige nord for »æ stour Hyw« (25) og vistnok først blev anlagt, da Morbror Knudsen købte Jord og byggede Hus lige øst for Raunkiærs Østerskel. — Den anden Vej mod Syd, 5—6, førte til Strellev—Østergaard-Vejen ved Knude, det var egentlig den eneste nogenlunde brugbare Kørevej fra Raunkiær til Omverdenen. Vejstykket 6 er en Del af den ældste Vej over Raunkiærs Jord, og Broen over Bækken i »æ Kjærkeng« er gammel, thi kun over denne Bro kunde Høet køres, naar Beboere i Lyhne lejede Engstykke i Engen øst for Raunkiær og »Naer Knud«. Den eneste Vej, der er afsat paa Matrikelkortet fra Begyndelsen af det 19. Aarhundrede, er sammensat af Vejstykkerne 6, 7, 11 og 14, der ogsaa senere benyttedes, naar Lyhneboerne hentede Hø. Vejen 12—13 benyttede vi, naar der kørtes Hø hjem fra »æ Østereng«. Ad Vejen 14—14—15 kørte vi en Gang imellem over Skærbæk Mølle til Ølgod. 15 var kun et lidet brugt Hedespor.

Da Jorden sydøst for Raunkiær skulde opdyrkes, blev Vejstykket 11 sløffet; jeg husker, at man da traf en Mængde Hugorme i Brinkerne langs den ret store Grøft, der begrænsede Vejen mod Sydøst,

det var vist om Efteraaret, og Hugormene var gaet i Vinterhi; jeg husker, at man viste mig en, der var hvidlig, det har maaske været en Snog (?). Efter at Vejstykket 11 var sløjftet, maatte Forbindelsen sydfra til »Naer Knud« og til Engene øst for Raunkiærs Jorder ske



*Skitse over Raunkiærs jorder.*

forbi Gaarden henholdsvis ad 6—5—12—14 og 6—5—12—13. Senere, da »æ naer Hie« skulde opdyrkes, flyttedes Vej 18 et Stykke mod Vest, hen til lige øst for »æ Graw«, hvor den ved en ny Bro førtes over Grøften fra Østerengen (se Kortet) og derpaa mod Øst lige nord for Engen og saa lige mod Nord til Lykkegaard.

Mange, mange Hundrede Gange har vi passeret disse gamle Veje, det er derfor let at forstaa, at disse smalle Jordstrimler med deres Hundreder af Smaating er blevet os kære Mindebaand, der i Sindet sammenkæder som Blomster og Perler alt, hvad Barnet her saa og levede. Forlængst er de enkelte Smaating udslettede, jeg vil derfor heller ikke tale om dem, men har i nogle Vers søgt at give Udtryk for min Glæde over det, der var, og disse Vers handler om den grønne Vej (æ grøn Vej), der var den af alle Veje, som vi holdt mest af, og som oftest var Vidne til vore Lege: køre Tømme, ride Kæphest, Sommerfuglejagt o. s. v., o. s. v., og hvor vi glædede os ved Synet af

Markens Blomster og Himlens Fugle. Gaarden kaldes her »Lynggaard« og »æ naer Brow« kaldes Norildbro, omtrent midtvejs til Broen var der en lille Lavning, hvor der samlede sig lidt Vand, naar det regnede stærkt, derfor var dette Sted særlig grønt. Tæt ved havde vi paa den vestre Vejkant lagt en lille rund Sten, som vi kaldte »æ grøn Krør«, naar vi løftede Stenen op, var der under den næsten altid en lille Løbebille, som vi kaldte Krokone, og som forsvandt i et Hul ned i Jorden, hvis vi ikke straks lagde Stenen paa igen, men naar vi senere kom forbi, var Billen der atter.

3. H e d e n. (16—25). Kortet viser, hvor meget der omkring Midten af Treserne endnu var Hede. Hele Nordsiden, lige fra »æ Sletpletter« i Vest til det østligste Hjørne er Hede. Betegnelserne var, fra Vest til Øst, »æ Klynmues« (16), »æ naer Hie« (18) og »æ Østerhie« (20). Navnet »æ Klynmues« brugtes vel i Almindelighed om hele den vestlige Del af Hedestrækningen, men specielt gjaldt Navnet den sydlige Rand (17), der ud mod Engen bestod af et tykt Lag Vældmose-tørv, hvorfra Gaarden hvert Aar forsynedes med Klyne, her var et Virvar af gamle og nye Klyngrave, der paa Grund af Bundens forskellige Højde og den heraf følgende forskellige Fugtighedsgrad afgav Vokseplads for en rig og meget interessant Flora: To Arter Mælkeurt, Benbræk, Tranebær, Plettet Gøgeurt, to Arter Soldug, Pors o. m. a. — I 16 Aar var der en Del grønne Slonder, der havde Retning mod Nordvest ned mod Engen. — Paa »æ naer Hie« (18) gravedes Hede-tørvene, denne Hede var ligesom Østerheden ret rig paa Blaabær som vi var meget ivrige efter at samle, naar der om Søndagen var lidt Fritid; om Søgnedagene kunde det kun lade sig gøre, hvis man vilde give Afkald paa Middagssøvnen. Paa »æ naer Hie« var der en interessant Lokalitet nemlig den gamle Fold (19) »æ gammel Foeld« nordøst for »æ Liimgraw«. Foldens Ringvold var forlængst sunket sammen og overgroet med Lyng og Revling, saavel Volden som Rummet indenfor havde en noget anden og for os mere tiltrækkende Vegetation end Heden udenfor, inde i Folden voksede i Mængde en Plante, som vi ellers ikke saa, nemlig Kattedod; vi kaldte den Evighedsblomst, og med Rette, idet den i tørret Tilstand beholder sit Udseende og Farve. Saa snart vi var store nok til at følge med, vilde vi gerne med op i »æ Foeld« for at plukke Evighedsblomster, som vi saa bandt Kranse af, der var baade røde og hvide Blomster, dog flest hvide, vi holdt mest af de røde. Det var med en særegen Fryd, vi om Foraaret atter gensaa denne yndige Plante.

I »æ Østerhie« (20) var der ingen Slonder, men her var alligevel en Del Græs, som skulde udnyttes til Ungkvæget, vi syntes, det var en lang Vej »aap i æ Østerhie«, som det hed, derimod hed det »aaver i æ Klynmues« eller »om i æ Klynmues«, og det hed baade »aaver«

A/S TROLDHEDE PLADEINDUSTRI bringer hermed  
fabrikkens mange leverandører rundt i de jyske plantager en tak  
for samarbejdet i 1957.



Det er hedeplantagernes vækst og trivsel, der har muliggjort ud-  
viklingen af den høje kvalitet, der præger de danske

**Danatex** træfiberplader

OG

**Troldtekt** træbetonplader

Pladerne fås hos tømmerhandlere  
og  
forhandlere af bygningsmaterialer

A/S TROLDHEDE PLADEINDUSTRI  
TROLDHEDE

**Sydvestjydske Teglværkers Salgskontor**  
Telefon 58 ØLGOD Telefon 59

### Alt i cementvarer.

rør i alle gængse størrelser efter ingeniørf. normer

**Tjæreborg Cementstøberi.**

Hurtig levering Telefon 21 Reel betjening



**SKANDIA jordbrugskalk** —

**SKANDINAVISK KALK & KRIDT I/S**

Aalborg: telefon 2 92 55  
Værket: telefon Sdr. Tranders 110

## Altid prima røde drænrør

**Silkeborg, Herning og omliggende  
teglværkers salgskontor**

Torvet 6, Silkeborg Telefon 1200

repræsenterer følgende værker:

A/S Lysbro Teglværk	Bjødstrup Teglværk
De Forenede Teglværker, Lysbro	Gjern Teglværk
Bøgild Teglværk, Lysbro	Visgaard Teglværk
Vinderslevgaard Teglværk	Højriis Teglværk, Ikast
Paarup Teglværk	De forenede Midtjydske Teglværker, Herning

### Kjellerup Betonvarefabrik ved I. T. Birk

Telefon 45 Kjellerup  
Efter kl. 17: Rødkjærsgade telefon 14  
FØRER KUN  $\Delta$  MÆRKEDE VARER  
Alle arter betonvarer til afvanding og kloak føres  
FOR LANGE TID

### Ellidshøj Kridt- og Kalkværk

*af C. M. Christensen, Aarhus*

Telefon Ellidshøj 4 og Aarhus 2 73 12  
Fabrikation af jordbrugskalk samt foderkridtmel

Dansk Brandforsikringsselskab

»VERMUND«

af 1904 - gensidigt selskab  
Bygninger og løvsøre  
Virkefelt hele landet

Hovedkontor: Banegaardsplads 4, Aarhus

### PALUDANS PLANTESKOLE A/S

KLARSKOV

Skovplanter, hæk- og  
hegnplanter, allétræer

Forlang prislister

TELEFON KLARSKOV 9

### Hulkjærhus

Planteskole

RØDKJÆRSBRO  
Telefon Ans 25

Planter til skove,  
læhegn og haver

### Viborg Papir-Comp.

Papir & Papirvarer og gros  
Bogtrykkeri  
Kontorforsyning

Sct. Mathiasgade 31—33  
Tlf. Viborg 802—803



Katalog sendes  
gratis på  
forlangende

Tårnsilosten  
Drænrør  
Baumadæk  
Tagsten  
Mursten

### KÄHLERS Teglværk

Korsør

### HAMMERUM HERREDS

Spare- og Laanekasse

Herning - Telf. 10 . 314  
Østergade 6  
Kontortid: 10-12,30 og 14,30-17

### H. Theut

VIBORG - Tlf. 1559 . 1560

**Brunkul - Mergel - Kalk**

Midtjydske Brunkul Industri  
Tlf. Kølkevej 28 x

Katrinebjerg Teglværk  
Tlf. Hejnsvig 17

**Mursten - Drænrør**

### Midtjydske Teglværkers Salgskontor S. m. b. A.

Telefon Skive 1030

Alle størrelser i drænrør leveres

Telefon Viborg 1330

og »op i æ naer Hie«. — Hedestykkerne 21, 22 og 23 benyttedes især til Ungkvæget og til Faarene, der var her en Del Græs ud i Engkanten, Engen (28) var her i øvrigt meget tør og slet som Eng betragtet. Fra Mergelgravomraadet (31) strakte der sig gennem Heden (23) op mod Knudsens en grøn Slonde, »æ grøn Slond« eller »æ stour »Slond«.

Hedestykket 24 kaldtes »æ Gjælleværhie«, vel sagtens paa Grund af det Brug, der var gjort af den. Der var vist her gennemgaaende et sejgt Morlag, jeg husker, at der, da Pløjningen skulde foregaa, taltes om Besværligheden ved at pløje denne Hede, og at et særlig stærkt Stedeforspand var nødvendigt, det var vist her, at en Mand af og til maatte lægge sig paa Ploven for at holde den i Jorden. — Der laa her to Gravhøje, en større, »æ stour Hyw« (25) og en mindre, »æ lille Hyw« (26). Det var lige nord for »æ stour Hyw«, at jeg som Barn blev bidt af en Hugorm, medens jeg samlede Blaabær. Begge Høje blev sløjfede. I »æ stour Hyw« fandtes Rester af en Urne og et Stykke af et Broncesværd.

I 10-Aaret fra Midten af Treserne til Midten af Halvfjerdserne blev langt over Halvdelen af de foran omtalte Hedearealer opdyrket, i 1875 var der kun 20 og 21 tilbage.

Et Hedestykkes Opdyrkning begyndte med, at Lyngen blev afbrændt. Det hed »o brænd Hie«, han brinner Hie, brænd Hie, brændt Hie, og det hed: »æ Hie brinner, brænd og o brænd«. Hedebrændingen skete i Regelen om Foraaret, naar Lyngen var tør, men Bunden endnu fugtig, thi hvis Morbunden var tør, kunde det ske, at denne under Lyngens Afsvidning ogsaa brændte og saa maaske brændte helt ned til Sandet, hvilket ikke maatte ske. Men der var ogsaa andre Hensyn at tage, det var ikke uden Fare at svide Hede af, det var ikke altid saa let at faa Ilden standset der, hvor man ønskede, den skulde holde op; den kunde let »ta sjæll« og afbrænde Heder, der ikke skulde brændes hvad enten det var ens egne eller andres, og da der den Gang var meget store sammenhængende Hedearealer, kunde der, hvis Ilden tog Magten, let ske uberegnelige Ulykker, ogsaa derved, at Boliger kom i Fare. Man maatte derfor til Afsvidningen vælge en Dag, da Vinden bar bort fra andre Heder, men Vinden kunde vende sig, før Afsvidningen var endt, saa man maatte pløje et Brandsikringsbælte foran (plov for æ Ild), men alligevel kunde det ske, at Ilden sprang over.

Der brændte megen Hede i de Tider, der var Dage, da man flere Steder i Horisonten saa store Røgmasser bulme op i Luften, blev de særlig omfattende og langvarige, hed det gerne: »Æ Ild haa vist tejn sjæll«, man haabede da paa, at Regnskyl skulde komme og slukke Ilden. Hjemme skete det dog ikke i større Udstrækning, at Ilden »tog sjæll« ved selve Lyngafsvidningen, derimod kunde det nok ske, at

Ilden brændte for langt ned i Morbunden, naar de oppløjede Morfurer senere skulde brændes.

Efter Lyngafvidningen skulde saa, før eller senere, den afbrændte Hede pløjes, »brækkes op« (o bræk Hie), hvilket var et stort Arbejde, hvor det gjaldt om Hede med et tykt og sejt Morlag. Efter den første Pløjning laa det pløjede hen et Aar eller to, indtil Vegetationsdækket var delvis raadnet; om den pløjede Hede saa igen blev pløjet og derpaa harvet, eller om der kun blev harvet, tør jeg ikke sige, men i hvert Tilfælde blev den behandlet paa en saadan Maade, at Morlagene blev revet saaledes i Stykker, at de blev haandterlige ved den derefter følgende Brænding. Det var den Gang den eneste Maade, paa hvilken man kunde faa Bugt med en stærk og sejt Morhede, desuden vidste man, at den brændte Mors Aske gødede. Men paa den anden Side maatte ikke alt Mor brændes, der maatte ikke brændes ned til Sandet. Derfor gjaldt det om at vælge den rette Tid til Brændingen; Morflagerne maatte være saa tørre, at de kunde brænde, men Bunden under dem skulde helst være saa fugtig, at Ilden ikke kunde trænge dybere ned. Det var et omfattende men for os Børn interessant Arbejde at være med til at brænde Morflagerne. Man tog et Stykke, som der var god Ild i, og slæbte det hen, hvor der var tørre Morflager, som man saa slæbte sammen og lagde over det brændende Morstykke, indtil der var et helt Baal, naar dette var halvt nedbrændt, spredtes den brændende Mormasse med en Greb ud til Siderne, hvor der saa dannedes nye Baal.

Saaledes vedblev man at gaa frem over hele Arealet, indtil Ilden havde gjort, hvad man ønskede, men det skete ogsaa undertiden, at Ilden brændte mere og dybere, end man ønskede, saa at Bunden ved den følgende Pløjning viste sig alt for sandet uden tilstrækkelig Morindblanding. Saaledes er det vist gaaet paa ikke saa faa Steder paa Raunkiærs Heder. Efter Morbrændingen blev Jorden merglet, pløjet og havet, og saa blev der saaet Havre, der ofte blev meget kraftig, hvis Fugtighedsforholdene var gunstige, senere kunde det jo knibe, da der ikke var Gødning nok til de store Arealer. Kunstgødning brugtes ikke, i hvert Tilfælde ikke til Markerne, kun enkelte Gange anvendtes lidt Benmel til Enge.

4. Engene. (27—44). Jeg har tidligere omtalt Fars store Interesse for og Arbejde paa at udvide og forbedre Engene ved Vandingsanlæg; dette Arbejde gav sikkert nok Udbytte, men vist ikke saa meget, som det ihærdige Arbejde fortjente; dette kom af, at Vandet baade var for sparsomt og for daarligt, det kom jo mest fra store, gødningsfattige Hede- og Mosedrag.

Som det ses af Kortet gaar der en Engstrimmel lige fra Østskellet (ved G) til Vestskellet. Selv om det langt fra er nogen vandrig



Egn, er der dog sikkert i Efteraar, Vinter og Foraar strømmet saa meget Vand til fra de omgivende Hededrag, at det har dannet et lille Bækløb. Det første, der ved Engens Behandling er bleven gjort, er dette, at Bækløbet er blevet reguleret og formet som en lige og dog regelmæssig Grøft; enkelte Steder kunde man i sin Tid dog endnu se Rester af det oprindelige Bækløb.

Lad os begynde fra Øst. Her har vi først »æ Østereng« (27), det var en tør Eng, og endnu mere tør var den Slonde (28), der herfra strakte sig mod Syd, og som endte i Nærheden af Morbror Knudsens Mergelgrav. Gennem Østerengen gik en lille Rende, men der fandtes Spor efter det oprindelige, naturlige, slyngende Bækløb. I Engen fandtes mange smaa Forhøjninger, der indeholdt Myremalm-Grus. Østerengen var det eneste Sted i vore Enge, hvor der fandtes Engblommer, men de var smaa og spredte. Midt for Østerengens Nordside var der et moseagtigt Parti, som Far søgte at faa omdannet til Eng ved at vande det gennem en Vandingsgrøft, der skulde hidføre det Vand, der kom fra Engene øst for Skellet, men der var vist altfor lidt Vand og for daarligt Vand. Det smalle Engstykke (29) mellem den gamle og den nye Nordvej havde i Midten en Lavning, hvor der i Efteraar og Vinter ofte stod Vand, en Dæmning ved Vestenden af dette Engstykke, ved 30, hindrede Vandet i at strømme frit ned over Engen ved »æ Liimgraw«, det blev af Dæmningen tvunget til at løbe om i den langs Engens Nordside gravede Vandingsgrøft for derfra at overrisle Engen; en Del Vand løb dog over eller igennem Dæmningen og førtes sammen med Afløbet fra Overrislingen gennem en lille Rende til »æ Liimgraw«, hvor der dannedes et lille Vandfald, der efterhaanden havde skaaret sig lidt ind i Engen. I den nævnte Rende var een eller to Opstemninger, der skulde tvinge Vandet til at flyde ud til Siderne, ved disse Opstemninger og ved Vandfaldet var der i den vandrige Tid udmærket Lejlighed for os til at anbringe vore smaa Vandmøller.

Ved 30 havde der sikkert nok oprindelig været en naturlig Hindring for Vandets frie Afløb, saa at Partiet bagved var bleven forsumpet, i hvert Tilfælde havde der her fundet en Tørvedannelse Sted, der kunde her graves Klyne. — Det oprindelige Bækløb har fra 30 haft Retning mod »æ nær Brow«, der fandtes her endnu Rester af et slyngt Løb (32), ganske svagt fordybet, men let kendelig paa den større Fugtighed og paa Afstand kendelig paa Vegetationens Frodighed, om Foraaret var der her gult af Kabbeleje.

Syd-sydøst for »æ Liimgraw« var der et engagtigt Parti (31), der i sin Tid fortsattes op i Heden som »æ grøn Slond« eller »æ stour Slond«, derfra kom der i Efteraar og Vinter en Del Vand, og i de første Aar af min Drengetid var 31 fugtigere end senere, og en Del

blev slaaet. Efter Hedens Omdannelse til Agermark blev 31 mere tør og benyttedes kun til Græsning, det var tarveligt Græs, mest almindelig Star.

Engen 33 var i sin mellemste Del en af de frodigste; det var saa hyggeligt, naar denne Eng stod fuld af Stakke, og senere hen paa Sommeren, naar den blev grøn igen; her tøjredes Kalvene. I Efteraaret kunde der her gaa store Flokke af Viber og Hjejler; vi satte Snarer for dem, men fangede sjældent noget (se Børnene). Om Foraaret var der mange forskellige Planter at se paa her, især ogsaa fordi Engen var saa nær, at den kunde naaes under vore Lege i Middagsstunden; her var Kabbeleje, Engkarse, Engviol, Eng-Nellikerod, Trelekrone, Troidurt, Hjertegræs, Bunke, Hirse-Star o. m. a., og saa var der dejlige hvide Anemoner med røde Kinder, der voksede paa en Pold øst for »æ nær Brow«.

Afløbet fra de Enge, der nu er omtalt, og fra »æ Liimgraw« skete gennem en Grøft, der var ført langs Markernes Nordside lige til »æ Dæmning« ved 35; nærmest denne var der dog ogsaa en ganske smal Eng strimmel syd for Grøften. Den smalle Eng 34, der laa betydelig lavere end Klynmose-Partiet, benævnedes: »nienfor æ Klynmues« eller »om unner æ Klyngraw«. Grøften var her blevet ret bred og dyb, hvilket stod i Forbindelse med Dæmningen ved 35, der skulde frembringe høj Vandstand og tvinge Vandet op i Vandingsgrøfterne 35 og 37, hvis Forløb og Forgreninger der dog ikke her skal gøres Rede for. Længere mod Vest var der ogsaa andre Dæmninger eller Afstemningssteder end den ved 35, men denne var den største og vigtigste og kaldtes derfor »æ Dæmning« eller »æ stour Dæmning«, og Engene her omkring kaldtes »nier ve æ Dæmning«, og Markerne syd for kaldtes »æ Dæmningawer«.

Omtrent midtvejs mellem »æ Dæmning« (35) og Vestskellet var der en anden mindre Opstemning (39), der tvang Vandet ind i Vandingsrender baade til Højre og til Venstre; kun den første skal omtales lidt nærmere, den vandede nemlig et særligt omhyggeligt anlagt Engstykke »æ Anlegg« (40), der lignede en Mark, inddelt i Agre med Rygning og Agerrender. Fra Vandingsgrøften gik en ganske smal Vandrende hen langs Rygningen af hver Ager, men uden at naa helt til Afløbsgrøften, Bækken. Disse Vandrender tilførte Vandet, som herfra jævnt sivede ud over Agrenes Sider; det overflødige Vand optoges af de dybere Afledningsrender mellem Agrene; disse Afledningsrender, der førte det overskydende Vand ud til Bækken, naaede naturligvis ikke helt op til Vandingsgrøften. »æ Anlegg« var ofte meget frodig med tæt Plantevækst. Heromkring var der mange kraftige Humleboer. Umiddelbart nordøst for Dæmningen 39 var der et sumpet Vældparti, »æ Vild« bl. a. med store Sivtuer.

»Æ Sletpletter« (41—43) kaldtes den brede Eng, der strakte sig fra »æ Klynmues« (16) til Vest- og Nordskellet. Omraadet havde sikkert oprindelig været hedeagtigt med lavere pletter og Slonder med Stargræs; bortset fra disse lavere Partier var Omraadet tørt, og der var ikke vand nok til at vande det. Det var derfor gennemgaaende mager Eng med tarveligt Græs, som det var søjgt at slaa, meget var Katteskæg, men det fyldte jo alligevel altsammen ikke saa lidt paa Høloftet. Jeg husker en Tid, da det vestligste parti (42), nærmest »æ Meldhie«, var hedeagtigt, og at det blev pløjet, brændt, derpaa dyrket med Korn og endelig udlagt som Eng. Som Agermark laa det for utilgængeligt.

(Sluttet.).

## Nye plantagearealer

- Nr. 3561 A. Pottenborg plantage, ca. 8,5 ha, Fjellerup sogn, Randers amt. Ejer: skovejer August Willesen, Fjellerup pr. Tranehuse.  
Arbejdet ledes af skovrider A. Thyssen.
- Nr. 3562 A. Hjortesø plantage, ca. 14,7 ha, Kragelund sogn, Viborg amt. Ejer: Engesvang kommune, Engesvang.  
Arbejdet ledes af skovrider S. Grosen.
- Nr. 3563 A. Damholmhus plantage, ca. 14,8 ha, Engesvang sogn, Viborg amt. Ejer: Engesvang kommune, Engesvang.  
Arbejdet ledes af skovrider S. Grosen.
- Nr. 3564 A. Bøgelund plantage, ca. 42,1 ha, Karup sogn, Viborg amt. Ejere: skovrider S. Lybye, skovtaksator G. West-Nielsen, forskningsassistent K. E. Sandahl Skov og forstfuldmægtig J. Lundberg.  
Arbejdet ledes af skovrider S. A. Christensen.
- Nr. 3565 A. Bov præstegårds plantage, ca. 21,4 ha, Bov sogn, Aabenraa-Sønderborg amt. Ejer: Bov præstebede, Bov.  
Arbejdet ledes af skovrider Kr. Fromsejer.
- Nr. 3566 A. Kringelsig plantage, ca. 11,4 ha, Skarresø sogn, Randers amt. Ejer: bankbestyrer Arne Andersen, Kolind.  
Arbejdet ledes af skovrider A. Thyssen.
- Nr. 3567 A. Grønbjerg plantage, ca. 13,0 ha, Ho sogn, Ribe amt. Ejer: gårdejer Valdemar Hansen, Grønbjerg, Oksby pr. Oksbøl.  
Arbejdet ledes af skovrider Th. Nielsen.
- Nr. 3568 A. Rosborgsø plantage, ca. 66,4 ha, Mønsted sogn, Viborg amt. Ejere: direktør Th. Sørensen, brøndborer P. Christiansen, Højslev, og teglværksejer S. O. Sørensen, Stoholm.  
Arbejdet ledes af skovrider S. A. Christensen.
- Nr. 3569 A. Hedelund plantage, ca. 21,7 ha, Seem sogn, Ribe amt. Ejere: kreaturhandler J. Th. Poulsen og Magnus Krogh, Ribe.  
Arbejdet ledes af skovrider Th. Nielsen.

Nr. 3570 A. Gravlev søndre plantage, ca. 23,4 ha, Fuglslev sogn, Randers amt. Ejer: dyrlæge J. Gr. Stegger Nielsen, Trustrup.

Arbejdet ledes af skovrider A. Thyssen.

I få ord — ★

★ ★

### Hedeselskabets forretningsførere

Hedeselskabets hidtidige forretningsfører for Spandet distrikt, gård-ejer Uffe Barsballe, Spandet, Arnum, har ønsket at fratræde, hvor-efter dette hverv er overtaget af gårdejer Jes Kjær, Spandet, Arnum.

Gårdejer Mads H. Holst, Skrydstrup, Vojens, har overtaget hvervet som Hedeselskabets forretningsfører for det nyoprettede distrikt for Skrydstrup sogn, som hidtil har sorteret under Nustrup distrikt.

\*

Landinspektør N. Smed Søndergaard, Thisted, har oprettet et nyt legat på ca. 50.000 kr. til støtte for jordbrugets fremme i Thy. Legatet skal bestyres af landboforeningen Nordthy, og formålsparagraffen er meget vid, idet renterne så nogenlunde kan anvendes til ethvert formål, der fremmer jordbrugets udvikling i Thy, bl. a. også til uddannelse eller hjælp for unge. Det er bestemt, at legatets kapitalværdi aldrig må forringes. Hvis kronen forringes skal renterne tillægges indtil den oprindelige værdi påny er tilstede.

\*

A/S Borris plantage giver 8 % i udbytte for 1957. Selskabets for-mand er gårdejer Jens Thomsen Jensen.

\*

Den 2. december fejrede Horsens Vestbaners Mergelselskab 25 års ju-bilæum ved en sammenkomst på Bygholm ved Horsens.

Ved festen gav formanden, fhv. gårdejer Anders Christoffersen, Vesterlund, en oversigt over selskabets betydningsfulde virksomhed. Efter den mængde mergel, der var udkørt, måtte man regne med, at selskabet havde været medvirkende til mergling af ca. 66.000 tdr. land, hvortil der var anvendt 33.000 vognladninger mergel. Selskabets område strækker sig fra Vrads over Brande til Jelling, og knapt 3700 medlemmer har fået mergel fra det store leje i Søvind.

\*

A/S Ilkjær plantage ved Faare giver 10 kr. i udbytte pr. aktie for 1957.

\*

Thorsted læplantningslav har, siden lavet i 1928 stiftedes, plantet godt 900.000 planter. I de mange år har lærer Alfred Kaae, Thor-sted, været lavets formand, men ved generalforsamlingen i december i Kron-hede forsamlingshus trak han sig tilbage fra formandsposten. Lærer Kaae modtog mange smukke ord for sin indsats.

Formanden og gårdejer Didrik Nielsen trådte tilbage og i stedet valgtes gårdejer Lorenz Holmgaard og husmand Kr. Benzen.

\*

Den samlede tørveproduktion i Norge i 1957 udgør ifl. Myrselskapets opgørelse 835.700 m<sup>3</sup>, hvilket er 34.900 m<sup>3</sup> mere end i året før. Skæretørvene er som hidtil langt den største del, hvilket er naturligt, idet producent og forbruger her er samme person, således at der intet afsætningsproblem opstår. I Finmark har således 1872 familier skåret tørv i statens moser.

Kun 17.800 m<sup>3</sup> af produktionen er fremkommet som maskintørv.

\*

## ANVEND TORVESTROELSE VED DRÆNING . . .

På jorder med finsandet undergrund kan en tilsanding af drænrørene forebygges ved anbringelse af et lag torvestroelse (»hundekøde») omkring stødfugerne.

Spørg Hedeselskabet.



*Dæhnfeldts*  
sædige *Blandinger*

- et kvalitetsprodukt

### FLERE OG FLERE

bruger *Dæhnfeldts* sædige blandinger, fordi disse blandinger er et kvalitetsprodukt af højeste klasse, der sikrer den absolut største ydelse af kløvergræsmarkerne.

Der er blandinger passende til alle gængse jordbundsforhold, og så er blandingerne, der leveres i standardafvejninger og i fri emballage, lige klar til brug og nemme at arbejde med.

VER  
*Dæhnfeldts*  
KUNDE  
der betaler sig

*Dæhnfeldts*  
garantee de *Frø*

1/3 L. DÆHNFELDT · ODENSE · TELF. 6

### Varde Bank

*Esbjerg afdeling*

Kongensgade 62  
og fiskerihavnen

Teglværkernes

### SALGSKONTOR

ESBJERG  
Telefon 265 - 546

### Drænrør

2" - 15"  
Mursten - Tagsten

### Skive Cementstøberi

KNUD ØSTERGAARD  
Telefon 921

### NORMRØR

med garantimærket  $\Delta$   
Imprægnering  
Brøndrør

### Viborg Byes og Omegns Sparekasse

Telefon 1400 (4 lin.)  
Sct. Mathiasgade 68  
Kontortid: Kl. 9—15  
Lørdag: Kl. 9—13  
Aftenekspedition:  
Fredag: Kl. 19—20

### Filialer:

Karup  
Flyvestation Karup  
Mammen

### Stenvad

CEMENTSTØBERI

Telf. 6 Stenvad

Arnold Westmark

Alle  $\Delta$  mærkede rør føres  
Altid leveringsdygtig

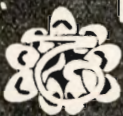
### Krogsgades Cementstøberi

J. Halvorsen & Sønner

Kontor:  
Dannebrogsgade 22, Aarhus  
Telefon \* 2 55 99

Ny fabrik i Vejlbj

Alt i betonvarer D. S. 400



# Trifolium Frø



KØBENHAVN

RANDERS

## AALBORG

AKVAVIT.

# Aarhus Privatbank

Aarhus

Stiftet 1871

København

## Skovarbejderskolen 1957/58

Alle kursus i indeværende sæson er optaget.

Bogsalg:

Håndredskaber til skovarbejdet ved G. Bergsten og I. Nissen; udgivet af skovarbejderskolen, ... kr. 4,00

Arbejdstekniske råd og vink /G. Bergsten ..... - 3,00

Motorsavens brug og vedligeholdelse ..... - 1,00

Regnskabsbog for motorsave ..... - 1,50

Ved forudbetaling sendes bøgerne portofrit. P. s. v.

Iver J. Nissen.

Skovarbejderskolen, Kagerup.  
Tlf. Helsingø 302 u. Giro 724 03

## Herning Hede- & Discontobank

10—12½, 14½—17  
Telefon 5 . 273 . 720

## Handelsbanken i Viborg

Filial af Aktieselskabet  
Kjøbenhavns Handelsbank

Kontor i  
Karup og Kølvrå

I GANG OVERALT.



**ENGSKO**

**KVÆRNSTEN**

Letgående og stærke kvalitets-sten

Ås MØLLESTENSFABRIKEN „ENGSKO“  
Strømmen - Randers - Telf. 651

## Røde DRÆNRØR

fra 2"—12" haves  
altid på lager  
Forlang tilbud

»Sofienlund«

TEGLVÆRK

Telefon 10 Ulstrup

## Vestjysk Trælasthandel

Varde  
Betonvarefabrik

H. Kunø og Aage Pedersen  
Varde . Tlf. 819 - 820

## Landbrugsrør

(drænrør)  
efter Ingf. normer

FORLANG TILBUD

## Viborg Andels- Svineslagteri

vore udsalg bring. i erindring  
Tlf. 137 og 779

## Bjerringbro

Cementvarefabrik

ved Th. Petersen  
Tlf. 111 Bjerringbro

ALLE

△ MÆRKEDE RØR

impregnerede  
og uimpregnerede

Stort lager  
Altid leveringsdygtig



Brug **RANDERS**  
**REB**

## Børnelammelses- og ulykkesforsikring

Den gensidige  
Landbo-Sygeforening  
Vesterbrogade 15  
København V  
Telef. 6659 - 5974



**Brostrøm<sup>s</sup>**  
Planteskole

VIBORG  
ved C. Nielsen  
Telefon 42

leverer alle planter for  
HAVE, MÆRK og SKOV

Hårdføre og veldrøvnede arter  
for ethvert formål

## Røde drænrør

indtil 16" diameter

ÅS Hvorslev Teglværk  
pr. Ulstrup - Telf. 67 Ulstrup

## Randers

MØRTELVÆRK OG  
BETONRØRSFABRIK  
v/ Marius Ødum

Kristrup pr. Randers  
Tlf. 400 Randers fri not.

Kun △ mærkede varer  
føres

Største lager  
Bedste kvalitet  
Forlang tilbud

Frøavlscenret

## HUNSBALLE

Holstebro - Tlf. 533  
Frøavl og frøhandel





*De danske Mejeriforeningers  
Tællesorganisation*

# Høstudbyttet steg igen

Trods vanskelighederne i 1957 lykkedes det dog at give Danmarks høst »endnu et bette nøk« — opefter — til gavn for landets og landbrugets økonomi.

Så længe der indføres store mængder korn og foderstoffer, må det være *i alles interesse, at der avles endnu mere på Danmarks jord*, og til at nå dette mål er rigtig gødsning et af de sikreste midler.

Pristallet for handelsgødning ligger *kun ca. 12 pct.* højere end i 1948/49, medens det for samtlige indenlandsk bestemte omkostninger er steget med 51 pct. Der er vist derfor enighed om, at *handelsgødning er det driftsmiddel, man sidst af alt tør spare på.*

*Men*, skal vi kunne klare levering af de store gødningsmængder i rette tid, må forbrugerne *tage gødningen hjem i vintermånederne, og helst snarest. Tidlig hjemtagning er billigst, og man er sikker på at have gødningen parat den dag, den bør bruges.* Det giver tryghed og dertil størst virkning af den anvendte gødning.

**Dansk Andels Gødningsforretning**

**E. Lunding A/S**

**Norsk Hydros Salgskontor for Danmark A/S**

**Chilesalpeter-Kontoret — Landbrugs-Afdeling**

**Det danske Gødnings-Kompagni A/S**