

# HEDESELSKABETS TIDSSKRIFT

Oplag: 19.600

Nr. 9



15. juli

70. årg.

UDGIVET AF DET DANSKE HEDESELSKAB

1949



*-og Regnen kommer...*

naar og hvor  
De ønsker det  
fra

**DVI**

VANDINGSANLÆG

-omgaaende Levering  
-forlang Brochure,

**DANSK VANDINGS INDUSTRI**  
PROJEKTERING . FABRIKATION  
INGENIØR HOLGER ANDERSEN  
SNOGHØJ FREDERICIA . TELEFON ERRITSØ 44.V.





Marken er mejet...

**Fortrac** har ordet!

*Nu gælder det hjemkørslen.*

Det danske høstvejr er lunefuld og store værdier står på spil, når de uerstattelige afgrøder skal bjerkes.

Ligesom mejningen overstås på rekordtid med FORDSON MAJOR traktoren og andre moderne hjælpemidler - er det nu også en let sag at klare bjergningen med FORTRAC - landbrugsvognen fra Ford.

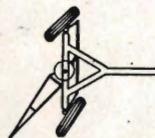
Til høstbrug afhængtes det normale fladlads to sidestykker og bunden danner da en udmærket basis for en høstvogn med enderæk.

FORTRAC høstvogn betyder større læs - mindre tomkørsel og lavere arbejdsomkostninger.

FORD MOTOR COMPANY A/S  
SYDHAVNEN - KØBENHAVN SV.



1. Rørfornet langvogn, der tillader store indbyrdes akselridninger og giver mulighed for indstilling af akselafstanden.



2. Automobilstyring med originale „Ford“ lastbilspindler og svære kugleledforbindelser.



3. „Fortrac“ chassiset kan også monteres med kasse-lad.

**Ford**



## Anvend torvestroelse ved dræning ...

Paa jorder med fintsandet undergrund kan en tilsanding af drænrørene forebygges ved anbringelse af et lag torvestroelse („hundekød“) omkring stødfugerne, ligesom torvestroelse med fordel benyttes ved dræning i stiv lerjord. Spørg hedeselskabet.

Landmændenes eget gensidige Forsikringsselskab

### „Hagelskadelopsiklingen for Jylland“.

Danmarks største Selskab i denne Branche har nu i 82 Aar (Siden 1866) ydet de jyske Landmænd en fuld betryggende Forsikring mod Tab ved Haglskade paa Markafgrøder til den lavest mulige Aarspræmie. —

**Gennem Reassurance er Medlemmernes solidariske Ansvar nu stærkt begrænset.**

Indmeldelser modtages af de i hvert Herred ansatte Distriktsforstandere eller ved Henvendelse til Foreningens Hovedkontor, Rymsgade 33, Aarhus, Direktør Walter Houlberg. — Telefon 1284. —

Bestyrelsen for fornævnte Forening:

Chr. Lüttichau, Tjele, Formand. H. Skau, Hammelev.  
Proprietær Suhr-Kirketerp, Alstrupgaard pr. Hadsten.  
Kr. Kristiansen, Højvang pr. Daugaard.

A/S SØNDERJYDSK  
FRØFORSYNING

Frøavl & frøhandel

Aabenraa

Telefon 3047

Kan De Deres



Den siger Dem,  
hvilke Krav der stilles til Sand, Grus og Sten til Beton  
hvilket Blandingsforhold De skal anvende  
hvor mange Materialer De skal anskaffe  
hvordan Beton bliver vandtæt  
hvorledes Støbeskel bør udføres  
hvad De bør iagttage ved Støbning i koldt Vejr  
hvornaar De kan afforskalle  
hvorledes De kan pudse m. m.



Faas gratis ved Henvendelse til  
Cementfabrikkernes tekniske Oplysningskontor  
Kalvebod Brygge 2 St., København V.

TAANUM  
TEGLVÆRK

RANDERS

PRIMA DRÆNRØR  
2"-16"

Telefon 21 Taanum

Skive  
Discontobank

Kontortid 9-12 og 2-5

Filial i Haderup

Røde

Drænrør

fra 2"-12" haves  
altid på lager  
Forlang tilbud.

»Sofienlund«  
Teglværk.

Telefon 10 Ulstrup.



A/S DANSK TRAKTOR- OG LANDBRUGSMASKINKOMPAGNI

Lantraco

Københavnsvej 46 . ROSKILDE . Telefon 3080

Aut. »David Brown« forhandler

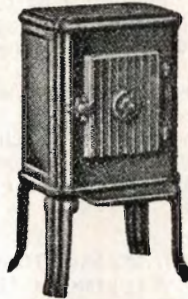
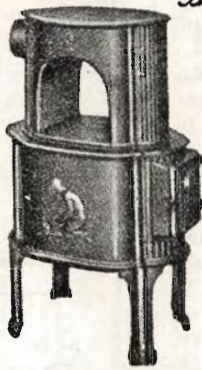
Alt i landbrugsmaskiner

Elektrosvejsning . Fremstilling af specialredskaber til jordbearbejdning



# RIBE Brændeovne og Tørveovne

Til indenlandsk Brændsel og Briketter anvendes med størst Fordel vore nye Modeller.



Brochure paa Forlangende  
Henvend Dem til vore  
Forhandlere eller til os.

**A/S RIBE JERNSTØBERI-RIBE**  
GRUNDLAGT 1848 · TELEFON 261 & 262

## Børnelammelses- og ulykkesforsikring

Den gensidige  
Landbo-Sygeförening

Vesterbrogade 15  
København V  
Telef. 6659 · 5974

**Brunkul  
Mergel  
Kalk**

*H. Theut*

VIBORG · Tlf. 1560 · 1559

### Handelsbanken i Viborg

Filial af Aktieselskabet  
Kjøbenhavns Handelsbank

Kontortid: 9—15  
Telefon 1500 (5 linier)

Kontor i Karup

### J. CHR. PETERSENS PAPIRHANDEL

„Hvælvingen“  
ved Nikolaj Taarn  
KØBENHAVN K.

Hovedforhandler  
af statens papir

### Landbrugslotteriet

udlodder årligt  
kr. 5.485.620

Største gevinst  
2 gange årligt  
kr. 80.000

### Viborg Byes og Omegns Sparekasse

Telefon 1400 (3 Lin.)

Sct. Mathiasgade 68  
Kontortid: Kl. 9—15

## AKTIESELSKABET SKARREHAGE MOLERVÆRK





# Hedeselskabets

## Tidsskrift

Nr. 9

15. juli 1949

70. årg.

Indtrædende medlemmer indtegnes hos selskabets forretningsførere. Medlemsbidraget er enten årlig mindst 5 kr. eller en gang for alle mindst 100 kr. Større bidrag modtages gerne. Tidsskriftet udgår ca. 16 gange årligt og sendes uden vederlag til selskabets medlemmer. Annoncer bedes sendt til Hedeselskabets hovedkontor, Viborg. Annoncepris 40 øre pr mm. Oplag 19.600 eksemplarer.

**Indhold:** Årsberetning 1948—49. (Slut.)

## Årsberetning 1948—49

ved

direktør *Niels Basse.*

(Sluttet.)

### Vejrforholdene

var i 1948 særdeles gunstige for grundforbedringsarbejderne, dog var der egne, hvor det på grund af tørken i 1947 stadig var vanskeligt at grave i jorden. Året var iøvrigt bemærkelsesværdigt ved pludselige, heftige uvejr. Et af disse hærgede den 16. juli egnen omkring Dollerup ved Viborg. Her faldt på et stærkt begrænset område — ca.  $2 \times 1$  km — i løbet af 2 timer ca. 160 mm nedbør i form af regn og hagl ledsaget af torden. I det stærkt kuperede terræn blev der en meget kraftig afstrømning, som skyllede en del af Niels Bugges kro ved Hald sø bort, beskadigede en del huse i Dollerup og ødelagde en række fiskedamme sammesteds. I adskillige marker gravedes dybe render, og sand og sten skylledes ud over de tilstødende jorder, hvor adskillige afgrøder blev ødelagt enten herved eller af haglene. Endelig blev en del veje stærkt beskadiget, ligesom nogle broer skyllede bort. Uagtet en del af nedbørsområdet er hede, skete der ødelæggelser for mellem 200 000 og 300 000 kr. Efter katastrofen foretoges nogle undersøgelser ved et banegennemløb, og det lykkedes herved at få konstateret, at afstrømningen det pågældende sted har været ca. 30 l/sek./ha. Dette er langt den største afstrømning, man hidtil har konstateret her i landet. Den nærmestfølgende er ca. 10 l/sek./ha konstateret ved Gråsten under den landsomfattende regn den 9. juli 1931 og 3,9 l/sek./ha målt i Grejs å den 2. marts 1941.

Normalt dimensioneres vandløbene for en maksimalafstrømning på 1 l/sek./ha, og det ville såvel på grund af anlægs- som vedligeholdelsesudgifterne være forkert at tage hensyn til de ovenfor nævnte meget store afstrømninger ved projektering af vandløb og rørledninger. Derimod kunne der måske være anledning til at gøre

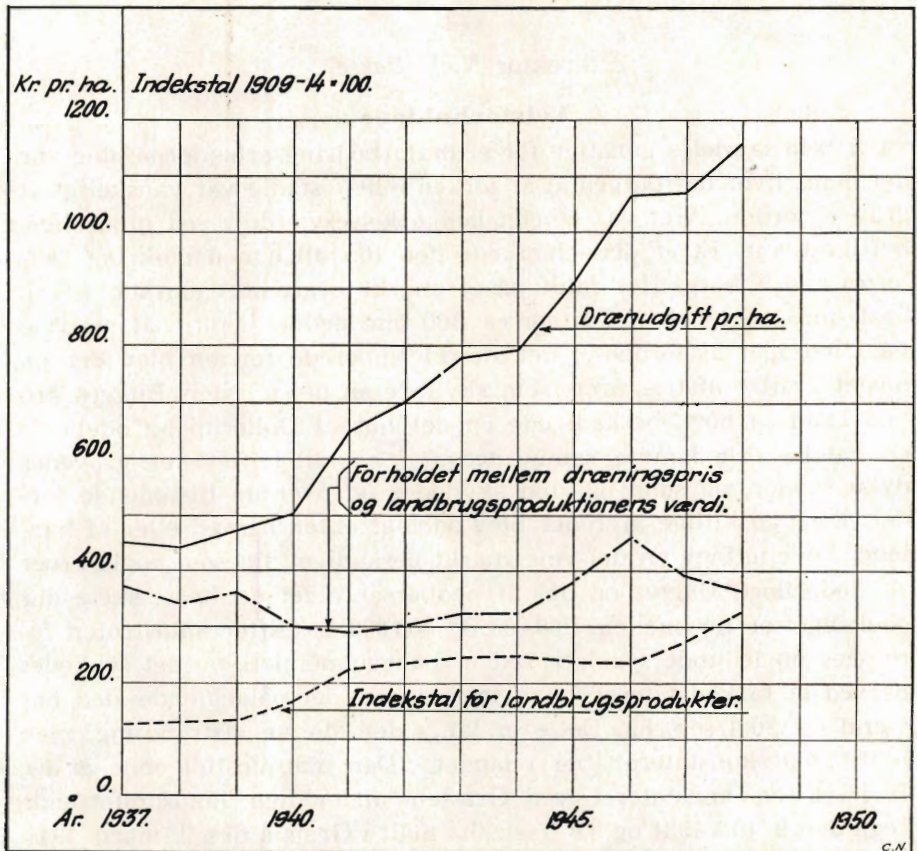


gennemløbene gennem veje mere rigelige end sket er i de senere år for at undgå ekstraordinær store opstuvninger, der kan blive farlige for vejene.

### Omkostningerne ved dræning

steg igen i 1948 noget. Forholdene er vist i nedenstående figur. Heraf ses det, at selvom udgiften ved dræning er steget endda meget væsentligt, så er der samtidig sket en så stor stigning i værdien af landbrugets produkter, at dræningen relativt i 1948 har været lidt billigere end de 2 foregående år.

Selv om en sådan sammenligning mellem drænomkostninger



og produktpriser har en vis interesse, bør det dog i samme forbindelse nævnes, at dræningsudgiften er man sikker på, derimod har man ingen garanti for, at afgrødepriserne holder sig, til dræningsudgiften er afdraget.



### **Dræningsarbejdets mekanisering**

har ikke gjort fremskridt i det forløbne år. I maj 1948 og marts 1949 har mose- og engafdelingens leder besigtiget forskellige typer gravemaskiner i arbejde i Sverige og Belgien, ligesom en af et dansk entreprenørfirma købt maskine er besigtiget under arbejde i Karstrup lufthavn.

Hedeselskabet er stadig af den opfatelse, at en undersøgelse af disse maskiners anvendelighed under danske forhold var ønskelig, men de forslag hedeselskabet har stillet med henblik herpå er ikke tiltrådt.

På den britiske udstilling i København havde firmaet Langreuters eftfl. udstillet en Barber-greene rendegravemaskine. Da udstillingen sluttede, blev der bevilget den fornødne valuta, således at maskinen kunne blive her i landet, hvorefter hedeselskabet fik for købsret til maskinen. Man ansøgte herefter landbrugsministeriet om, at der måtte blive bevilget samme tilskud (50 %) til denne maskines arbejde, som der efter grundforbedringsloven ydes til gravemaskiner ved vandløbsarbejder. Hertil svarede ministeriet, at der ikke var lovhjælp herfor, men at man ville søge en sådan opnået ved en forestående revision af grundforbedringsloven, idet man ville foreslå et tilskud på 35 % til sådanne arbejder, når ministeren fandt, at jordbunden krævede maskinarbejde eller den fornødne arbejdskraft ikke var til stede. Hedeselskabet måtte herefter meddele ministeriet, at med sådanne forbehold var det ikke muligt at drive en maskine, hvorfor man foreslog, at ministeriet anskaffede de fornødne apparater, som hedeselskabet erklærede sig villig til at drive. Heller ikke dette forslag er tiltrådt.

### **Dræningsmestrene.**

I sommeren 1948 har der været afholdt et kursus til uddannelse af dræningsmestre og i foråret 1949 et kursus til uddannelse af dræningsformænd.

### **Grundforbedringsloven.**

Som allerede nævnt, er der foretaget en revision af grundforbedringsloven. Selv om denne revision ikke har medført større ændringer skal enkelte forhold omtales, da denne lov jo nu helt siden 1933 har haft afgørende betydning for fremme af dræningsarbejder. For grundforbedringsvirksomheden er det af største betydning, at de hittidige bestemmelser vedrørende lån og tilskud er uforandret. Landmændene har således fremdeles gode betingelser for arbejdets finansiering. Det må ligeledes anses for glædeligt, at der nu er mulighed for at opnå tilskud til pakningsmateriale, hvor anvendelse heraf er ønskelig på grund af vanskelige jordbundsforhold. Derimod havde man ventet, at lovens bestemmelser vedrørende tilskud til 800 kr.'s arbejderne var udgået. Bestemmelserne herom havde ministeren foreslået slettet med følgende motivering: »Disse arbejder har vel haft stor betydning under krigen, særlig med hensyn til imødegåelse af den lokalt prægede arbejdsløshed, men da den omhandlede bestemmelse i de senere år kun er blevet udnyttet i mindre omfang, og en betydelig del af de arbejder, hvortil der er bevilget tilskud, ikke er kommet til udførelse, finder regeringen ikke tilstrækkelig grund til længere at opretholde denne undtagelsesbe-



stemmelse, også under hensyn til, at der i praksis har vist sig vanskeligheder med at få gennemført en tilstrækkelig betryggende kontrol«.

Hedeselskabet assisterede i 1948 hovedrevisoratet med en undersøgelse af 800 kr.'s sagerne i en kommune. Det viste sig da, at der var sket så store misbrug indenfor de ca. 200 arbejder, der var udført i kommunen, at langt over halvdelen af de interesserede lodsejere tilstod bedrageri; i virkeligheden var kun ganske enkelte sager pletfri. Udfra denne baggrund er det overraskende, at ministeriets for-



*Nybyggerhjem på heden. For godt 20 år siden var der her nogen hede.*

slag blev ændret af rigsdagen. Der blev dog foretaget den ændring i de hidtidige bestemmelser, at de pågældende arbejder nu skal fremmes gennem kommunalbestyrelserne mod tidligere gennem 3-mands udvalgene.

#### **Vandløbslovgivningen.**

Rigsdagen har nu i år efter 2 års arbejde med det af en kommission i årene 1934—41 udarbejdede forslag til en ny vandløbslovgivning vedtaget de to lovforslag, der skal danne det juridiske grundlag for vore afvandingsarbejder. Det er et stort og betydningsfuldt arbejde, der herved er afsluttet, og selvom hedeselskabet ikke har været repræsenteret ved det forberedende arbejde i kommissionen, har selskabet dog ved lovforslagets udarbejdelse og behandling i



rigsdagen været forespurgt og har afgivet omfattende betænkninger.

Den nye vandløbslov bygger på det lovkompleks, som med vandløbsloven af 1880 som grundsten har udgjort den gældende vandløbslovgivning. Selve grundlaget er derfor urokket, men de enkelte bestemmelser er selvfølgelig ændret efter tidens krav, og resultatet er blevet en for menigmand klar og overskuelig lov.

I loven er samlet alle bestemmelser om overfladevand, herunder også spildevand. Først defineres klart, hvad der forstås ved vandløb, og hvorledes vand og vandløb kan benyttes. Dernæst omtales de myndigheder, der får med vandløbene og vandløbssagernes behandling at gøre, d. v. s. vandløbsretterne og kommunalmyndighederne. Der er således udarbejdet en ny lov om landvæsensretter, af hvilke der bliver 3, der i modsætning til de nuværende bliver permanente og alene får dømmende myndighed. Kommunalbestyrelserne, hvem der kommer til at påhvile et stort arbejde, får den udøvende myndighed ved gennemførelse af vandløbssagerne og tilsynet med vandløbene. Endelig indeholdes i lovens særlige del fremgangsmåden ved behandlingen af de enkelte vandløbssager, idet hver enkelt del af det område, som vand og vandløb omfatter, behandles i klare, overskuelige kapitler. Her gives regler for regulativer, for regulering af vandløb, for vandløbenes vedligeholdelse, for vandingsanlæg og anden videregående benyttelse af vandet, for pumpeanlæg, for broer og opstemningsanlæg, for afledning af spildevand og for tilsyn. Der skelnes mellem offentlige og private vandløb og anlæg, men reglerne for behandling af disse to kategorier er for det første sat i relation til hinanden, og for det andet er der lagt særlig vægt på, at behandlingen inden for hver kategori så vidt muligt er ens for de forskellige delområder loven omfatter. Indførelsen af permanente vandløbsretter og lovens klare, systematiske opbygning vil både forenkle og fremme behandlingen af vandløbssagerne.

Forskellige enkeltheder i loven kunne hedeselskabet have ønsket anderledes udformet. Dette gælder således bestemmelserne om anlæg, der berører offentlige veje og jernbaner. I det oprindelig af kommissionen fremsatte forslag var disse anlæg ligestillede med andre, medens lovens bestemmelser tager et særligt hensyn til vej- og baneanlæg, hvilket hedeselskabet finder unødvendigt og uheldigt. Hedeselskabet finder også, at de bestemmelser, som loven har optaget for at beskytte fiskeriinteresser i vandløbene, hvor berettiget bestemmelser herom end må være, kunne være udformet mere hensigtsmæssigt. Dette gælder navnlig bestemmelsen om indvarsling af fiskeriministeriet ved så at sige alle vandløbssager, også sådanne som løses ved forlig mellem parterne og derefter finder retsgyldig bekræftelse ved indførelse i vandløbsprotokollerne. Når henses til de utallige sager, der er og bliver ordnet ved denne fremgangsmåde, kan man befrygte en forsinkelse og besværliggørelse af disse sagers behandling i fremtiden. I det vigtige afsnit om vandløbsregulering tages der efter hedeselskabets opfattelse i højere grad end ønskeligt hensyn til enkelte lodejere. Som tekniker i praktisk arbejde med problemerne støder man ofte på personlige interesser, der kan stille hindringer i vejen for gennemførelse af værdifulde vandløbssager, og selvom man ikke kan kritisere, at der søges taget hensyn til alle sider, bør rent samfundsmæssige synspunkter altid træde i forgrun-



den, når man skal bedømme betimeligheden af disse sagers gennemførelse. Bestemmelsen i samme afsnit om erstatning for skader er under behandlingen i folketinget blevet ændret, men hedeselskabet har ikke fundet ændringen fyldestgørende for så vidt angår rent landbrugsmæssige foranstaltninger, hvorved vandløbenes afstrømningsområde ændres. Endelig finder hedeselskabet, at lovene om digeanlæg og vandforsyningsanlæg burde have været indarbejdet i den nye vandløbslov. Det forekommer urimeligt, at disse områder, der har så nær tilknytning til vandløbslovens øvrige bestemmelser, skal holdes udenfor denne lov.

De fremsatte bemærkninger gælder som anført kun enkelte detaljer indenfor loven, og hedeselskabet må iøvrigt udtale sin tilfredshed med det gennemførte lovforslag, hvis klare, logiske opbygning giver al grund til at vent frugtbringende resultater af arbejdet med vandløbssager i de kommende år.

### Mergelarbejdet.

I finansåret 1948—49 er der ydet tilskud til transport af ialt 618 039 tons mergel, hvoraf 64 364 tons er transporteret pr. bane og 553 675 tons pr. bil, og til transport af 169 765 tons kalk, hvoraf 88 856 tons er transporteret pr. bane, 32 642 tons pr. båd og 48 267 tons pr. bil.

Til transporten af disse ialt 787 804 tons mergel og kalk er der gennem hedeselskabet ydet et statstilskud på ialt 2 050 000 kr.

Efter forhandling med statens mergeludvalg har landbrugsministeriet fra 1. april i år foretaget en nedsættelse af tilskudet til transport af mergel og kalk pr. lastbil direkte fra lejet, medens tilskudet til banetransport i det væsentlige er uændret.

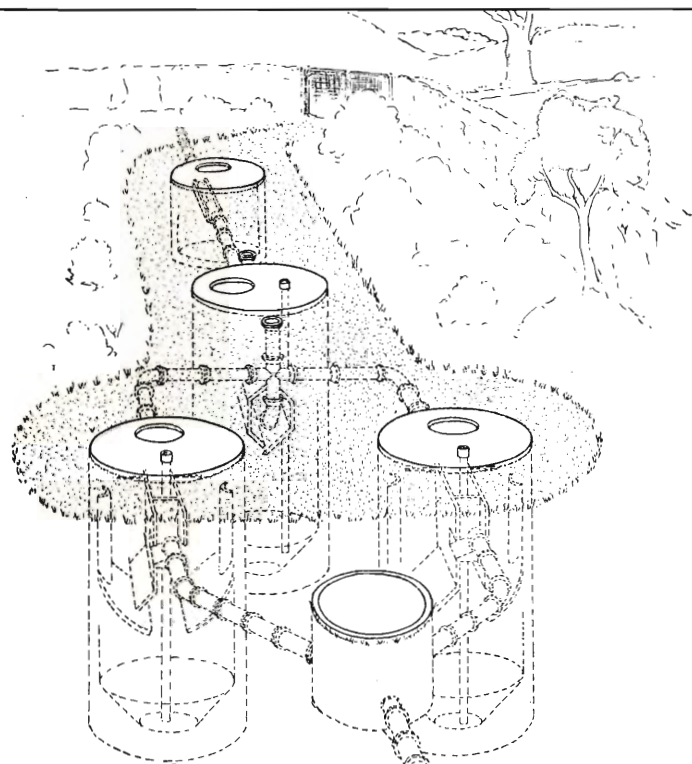
Der er i årets løb oprettet 18 ny mergelselskaber indenfor følgende områder:

Lindeballe og omegn, Rødding-Vildbjerg, Horsby og omegn, Branduhre-Kærby, Nr. Rangstrup herred, Ry og omegn, Thyrsted-Uth, Rougsø-Sønderhald herreder, Faaborg m. fl. sogne, Lundholm, Trust og omegn, Vridsted-Vrove, Baungaard og omegn, Horsby, Bække m. fl. sogne, Brønderslev og omegn, Sandet, Sdr. Felding og Skodborg.

Mergelselskabernes virksomhed har efter krigens afslutning fået et stadig større omfang, som følgende tal viser:

År	Antal selskaber	Udkørt		Ialt	Statstilskud
		pr. bane	pr. bil		
1946—47....	4	32.000 t.	10.722 t.	42.722 t.	116.428 kr.
1947—48....	12	49.000 t.	108.323 t.	157.323 t.	348.680 kr.
1948—49....	27	70.000 t.	467.188 t.	537.188 t.	841.500 kr.





Spildevands  
*Renning*

**NORDISK  
TRICLAIR**

Mitchellsgade 23 - København V  
Telf. C. 13.842





# NATIONAL

tegner SKOVBRANDFORSIKRING  
mod TAB AF TRÆVÆRDIEN

FORSIKRINGSAKTIESELSKABET

## NATIONAL

NØRRE VOLDGADE 5  
KØBENHAVN K. - TELEFON 7565



Brug **RANDERS**  
**ØREB**

### H. Struers kemiske Laboratorium

Apparater  
Instrumenter  
Glasvarer  
Kemikalier



Leverandør  
til hede-  
selskabets  
Laboratorier

AARHUS  
4748

KØBENHAVN  
C 1402

ODENSE  
3602

*A. Philipsen & Co*

Sct. Mathiasgade 58, Viborg

Elektriske Anlæg  
Vandværksanlæg  
Telefon 173 og 174



Katalog sendes

gratis paa

Forlangende

### Mejeriernes og Landbrugets ULYKKEFORSIKRING

Telefon 14350  
Gensidigt selskab

Ansvarsforsikring



Reventlowgade 14  
København V.

Automobilforsikring



TRÆLLOSE PR. HERLUFMAGLE — TLF. SKELBY 83  
Under kontrol af Sydsjællands Planteavlssudvalg

### Brønderslev Cementstøberi

Telefon 34 Brønderslev  
v/ Søren Nielsen

er a tid leveringsdygtig i  
såvel landbrugsrør som  
muffører i al. dimensio-  
ner. - Dansk Ingenørfor-  
enings normer.

### Danatex træfiberplader

100 % dansk — mod kulde, fugt og lyd

AXEL PRIOR Akts.

Bredgade 33 - Centr. 23  
København K

A/S L. HAMMERICH & Co.

Grønnegade 57-59 - Tlf. 7050  
V Ringgade - Århus

# AEROLIT

DANSK SIKKERHEDSPRÆNGSTOF



Mergelselskaberne har planer om at udkøre ca. 1 mill. tons mergel i finansåret 1949—50. Efter de nye tilskudsregler vil der hertil udkræves et statstilskud på ca. 1 mill. kr.

Årsagen til den store stigning i omfanget af mergel- og kalkudkørslen må foruden i et stort behov til dels søges i den omstændighed, at den indenlandske brændselsproduktion ikke længere lægger beslag på så stort et antal gravemaskiner og lastbiler som de foregående år. Konkurrencen har medført, at såvel opgravning som udkørsel i 1948—49 har kunnet udføres til priser, der lå ca. 15 % under forrige års priser.

Undersøgelsen af mergel- og kalklejer og eftersøgningen af mergel er fortsat efter samme retningslinier som hidtil og har omfattet ialt 45 lejer.

Mergelsøgning med prøveudtagning har været foretaget hos 31 lodsejere i Jylland og på Fyn.

#### **Kalktrangsundersøgelser i Forbindelse med merglingsplaner.**

Medens krigens udbrud straks medførte en gennemgribende ændring i arbejdet med kalktrangsundersøgelser, medførte krigens afslutning kun en langsom og gradvis overgang til mere normale forhold, og denne overgangstid er endnu ikke helt afsluttet.

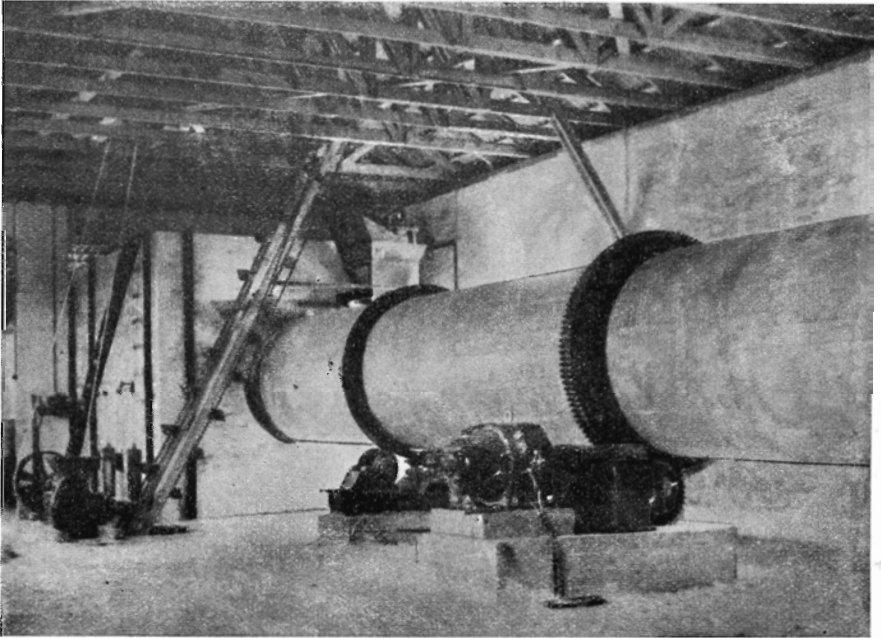
Dette vil belyses af efterfølgende tal for kalktrangsundersøgelser i de sidste 10 år:

	Antal undersøgte ejendomme		Areal ha	Antal jordprøver
	for mergel- selskaber	for private		
1939.....	3180	94	34.022	32.975
1940.....	158	24	3.317	3.090
1941.....	218	54	4.551	4.514
1942.....	175	53	2.270	2.776
1943.....	87	63	3.274	3.540
1944.....	33	47	1.650	1.943
1945.....	34	57	2.077	2.304
1946.....	152	39	3.286	3.503
1947.....	722	66	8.802	8.009
1948.....	1404	91	17.195	15.938

Det ses heraf, at omfanget af undersøgelser fra 1939 til 1940 faldt til under en tiendedel, hvor det så nogenlunde holdt sig gennem krigsårene. Fra omkring 1945 er der imidlertid år for år sket en fordobling af undersøgt areal og antal jordprøver, men der skal foregå endnu en fordobling i 1949, før man er oppe på omfanget af førkrigstidens undersøgelser, men meget tyder på, at dette også vil ske.



Til afhjælpning af kalktrangen på de undersøgte arealer er der beregnet at ville medgå ca. 93 000 tons kulsur kalk. Et betydeligt og stadigt stigende antal af ejendommene har samtidig fået udført undersøgelser for jordens kali- og forforsyretilstand.



*Råkalk tørres i en større roterovn.*

## **Hedernes opdyrkning til agerland. — Kultivering af moser og kær.**

*Hedeopdyrkningen.* De jyske heder udgjorde i 1860 ca. 100 kvadratmil eller ca. 600 000 ha. På grundlag af de endnu ikke afsluttede hedeundersøgelser kan det skønnes, at den tilbageværende del af den uopdyrkede hede næppe udgør en trediedel af arealet i 1860, således at ca. 400 000 ha i dette tidsrum er opdyrket til agerland eller indtaget til beplantning.

Det grundlæggende arbejde for hedernes opdyrkning til agerland og for oprettelse og rentabel drift af nye hjem på heden er især det plantnings- og mergelarbejde, der udføres under hedeselskabets ledelse, medens administrationen af statens tilskud til hedeopdyrkningen og til nybyggerne på heden udøves af selskabet *Hedebruget*, der tillige udfører det grundlæggende forsøgsarbejde på dette om-

råde og udfører en fortjenstfuld gerning ved at støtte og hjælpe hede dyrkerne gennem faglig vejledning.

I de godt 40 år, der nu er gået siden Hedebruget blev stiftet som et datterselskab af hedeselskabet, er der ydet støtte til opdyrkning af et hedeareal på ca. 120 000 ha, hvorpå flere tusinde nye landbohjem er oprettet og hjulpet i god drift.

Hedeselskabet har grund til at takke Hedebruget for det indgående og frugtbringende samarbejde, der finder sted ved gennemførelsen af det store og samfundsnyttige arbejde, der udføres for at skabe nye hjem på Jyllands heder.

Hedeopdyrkningsarbejdet var gennem krigens år omtrent standset på grund af mangel på mergel og kunstgødning. Nu tages der atter fat på dette arbejde med fuld kraft, og *i det forløbne år er over 3000 ha hede opdyrket.*

Et andet selskab, der i en årrække har været en god støtteforanstaltning for hedeopdyrkingen, er *A/S Jydsk Landvinding*, der med hedeselskabets bistand har gennemført flere store hedeopdyrkinger. I de sidste 2—3 år har Jydsk Landvinding og hedeselskabet arbejdet med opdyrkingen af *Gudum hede* ved Lemvig. I min beretning i fjor blev der for dette arbejde givet en udførlig redegørelse, der nu kan suppleres med følgende oplysninger:

*Gudum hede* udgør ca. 275 ha, hvoraf *A/S Jydsk Landvinding* ved magelæg med staten kom til at stå som ejer af 220 ha, medens resten som spredte lodder ejedes af private lodsejere, som sammen med *A/S Jydsk Landvinding* dannede et selskab for hedens opdyrkning. I selskabets vedtægter bestemtes, at de private lodsejere skulle afstå deres lodder til en pris af 100 kr. pr. td. land hede mod adgang til at få et tilsvarende stort areal af opdyrket jord i stedet efter tillæg af opdyrkningsudgifterne. Kultiveringen kom herefter til at omfatte ialt ca. 75 sammenkøbte lodder.

Pløjningen blev for størstedelen udført i efteråret 1946, hvorefter arealet blev knivharvet to gange. I sommeren 1947 udkørtes ca. 6800 kubikmeter mergel fra et lokalt leje. Mergelen blev fra lastbil afsat i dynger à 100 kubikmeter for hver 4 ha, hvilket svarede til 2 kubikfavn mergel pr. td. land. Indholdet af kulsur kalk var ca. 30 pct. Selve udkørslen til spredning på marken blev udført med dertil særligt indrettede mergelvogne med automatisk aflæsning. Udkørslen og spredningen blev afsluttet i forsommeren 1948. Arealet blev knivharvet såvel før som efter spredningen af mergel, idet det nu havde ligget så længe, at det var ved at grønnes og således var tjenligt til dyrkning.

I efteråret 1948 blev arealet i de lokale blade averteret til salg, og der meldte sig fra egnen ca. 3 gange så mange købere, som der var lodder til rådighed. Lodderne blev derefter af Husmandsbrugskommissionen for Ringkøbing amt fordelt til de ansøgere, der skønnedes bedst kvalificeret til at drive ejendommene. Ialt blev der på denne måde udstykket og fordelt 15 ejendomme à ca. 16 ha, medens resten af arealet blev fordelt til de lodsejere, som havde ønsket at overtage dyrket jord.





*Fra Gudum hede i oktober 1946, før opdykningsarbejdet blev indledet.*

I tilslutning til udstykningen er der anlagt ca. 7,3 km ny vej over arealerne, og der er ved pløjning og grubning forberedt plantning af ca. 10 km læhegn i ejendomsskellene.

Foruden tilskud til vejanlægene yder Hedebruget et opdykningstilskud, som vil komme ejerne af de nye brug tilgode i form af kunstgødning. Det samlede areal er besået i foråret 1949, og opførelsen af bygninger er godt i gang. Man har undersøgt mulighederne for oprettelse af fælles vandværk og maskinstation, men planerne herfor blev opgivet. Arealen, der er af god bonitet, afstås til de nye ejere til en meget rimelig pris. Det er et vellykket arbejde, der hermed afsluttes.

---

*Hvor der for godt 2½ år siden kun fandtes øde hede er de nye ejendomme nu ved at blive opført. Alt er opdyrket, og afgrøderne står usædvanligt smukt, således som billedet i midten til højre viser. Det øverste billede til venstre og det midterste til venstre viser hønsehusene, der foreløbig tjener til bolig for de nye landmænd, medens de øvrige bygninger, som det ses øverst til højre, i midten til venstre og nederst i højre hjørne, er under opførelse. Øverst i midten ses en af Gudum hedes nye beboere, der midlertidigt arbejder med på bygningerne. I midten forneden landpostbudet ad en af de nye veje, omgivet af havremarker, cyklende ud til nybyggerne med dagens post. Nederst til venstre det store vejkryds, hvor 4 nye veje støder sammen. To nybyggere har i fællesskab anskaffet traktor — på billedet nederst til højre pumper den vand op til byggeriet.*





Fra Gudum hede, juni 1949.  
 (Se teksten nederst foregående side.)



En mindre omfattende hedeopdyrkning, der også foregår i samarbejde med A/S Jydsk Landvinding, skal omtales på grund af arbejdets særlige formål. Det drejer sig om arealer i

**Sdr.** Vium hede, ca. 45 ha, som af hedeselskabet er afstået til Tarm-Foersom husmandsforening. Arealet udgør et hjørne af den store hede nord for Lyhne, som hedeselskabet for nogle år siden erhvervede til beplantning, og når selskabet nu er gået med til afståelsen, skyldes det alene det gode formål med kultivering, der tilsigter fremskaffelse af *en centralt beliggende, fælles græsningsfenne for husmandsforeningens ungkreaturer.*

Da der i Jyllands tørre egne næsten hvert år haves for lidt græs — til ungkreaturer — på agermarken ved ejendommene, og da ungvægets pasning særlig ved tøjring kræver forholdsvis megen tid, er der næppe tvivl om, at det her givne eksempel med oprettelse af en fælles græsgang vil blive søgt fulgt andre steder, hvor der skønnes mulighed herfor. *Det er en ny og meget praktisk form for fremskaffelse af tillægsgjord.* Der vil til dette brug kunne anvendes arealer, som på grund af lidt afsides beliggenhed eller dårlige vejforhold er mindre godt egnede til bebyggelse. Kultiveringen søges her gennemført med støtte efter grundforbedringsloven og opdyrkningsstilskud fra Hedebruget.

**Sandmosen.** Det falder i tråd hermed, at arbejdsministeriet til Vedsted sogns husmandsforening har udlejet græsningen på 45 ha nykultiveret afgraved mose i det ca. 5000 ha store område af klit og mose mellem Aabybro, Blokhus og Slettestrand, der som tidligere omtalt blev erhvervet bl. a. som grundlag for en arbejdslejr, ferieby m. v.

Arbejdet i den påbegyndte arbejdslejr for langvarigt arbejdsløse blev imidlertid standset under krigen, og kultiveringen samt vejanlæg og tilplantning udføres nu af arbejdsløse fra omegnskommunerne. Pløjning og knivharvning m. v. er udført med Vildmosetilsynets redskaber.

De hidtil færdigkultiverede arealer bestod af helt afgraved, men meget ujævn og kratbevokset mose. Da resultaterne af den først udførte kultivering faldt heldigt ud og der i vinter blev en meget stor arbejdsløshed på egnen, blev der taget fat på rydning af krat og planering af balker i et af gamle tørvegrave gennemhullet areal på ca. 100 ha. Der har her i vinter været beskæftiget indtil 250 mand samtidig.

Det er et meget nyttigt arbejde, som arbejdsministeriet her har taget op i samarbejde med hedeselskabet, og arbejdet er velegnet som beskæftigelsesforanstaltning.

### **Kultivering af moser og kær.**

Især gennem de store landvindingsarbejder, der i disse år fuldføres, tilvejebringes der betingelser for omfattende kultiveringsarbejder i moser og kær og tillige i de gennem disse arbejder indvundne klæg- og dyndarealer.

Ved de fleste landvindingsarbejder gennemføres alene en tilfredsstillende ordning af arealernes hovedafvanding, derefter må følge fornøden detailafvanding, og arealerne må pløjes (eller fræses), merges, hvis de er kalktrængende, og tilføres rigelig gødning for derefter at besås med de kulturplanter, der nu er skabt betingelser for at dyrke.

Det er alene gennem disse kultiveringsforanstaltninger, man kan opnå fuldt udbytte af de gennemførte landvindingsarbejder og af afvandingsarbejder på lav jord i det hele taget.

Det har knebet lidt for landmændene at få kultiveringsarbejderne til at efterfølge afvandingsarbejderne i tilstrækkelig hurtigt tempo. Dette er forståeligt, fordi de til kultivering indvundne arealer er af meget stort omfang, og fordi kultiveringen kræver meget både af arbejde og kapital, men det er mit indtryk, at der nu er mere

# Massey-Harris

verdenskendte  
**traktorer og traktorredskaber,**  
**skovbrugs diesel traktorer**  
samt **redskaber til skovbrug**  
kan leveres ret omgående.

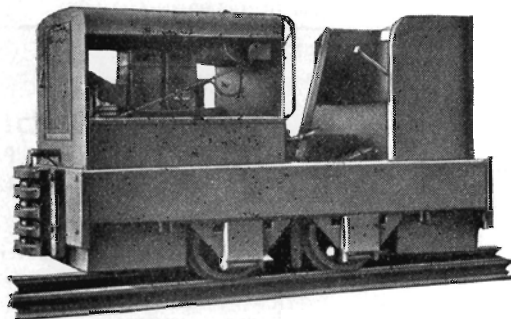
Indhent tilbud og oplysninger.

**MASSEY-HARRIS A/S**

Reventlowgade 28—30

København V.

Tlf.: Central 2688 - 2788 og provins 129



Tipvognslokomotiver

Tipvognshjulsæt

Tipvognslejer

Laskebolte

Skinnespiger

**S. C. SØRENSEN A/S**

**RANDERS**

Telefon 99

**ODENSE**

Telefon 17494

**AALBORG**

Telefon 2323





# SKOVFRØKONTORET

JOHANNES RAHN & SØN NORMASVEJ 21 · KØBENHAVN-VÅLBY · TELEF. VÅLBY 8

Leverer alle Arter Skovfrø efter forudgående Undersøgelse ved Statsfrøkontrollen i København samt med nøje Angivelse af Proveniens. — Prisliste sendes paa Forlangende.

## FRØKONTORET

(for undersøgt markfrø)

— Grundlagt 1887 —

**KOLDING**

Telefon 43

## A/S Skive Markfrøkontor

Grundlagt 1896

Telefon 94 Skive

FRØAVL · FRØHANDEL

## PALUDANS

PLANTESKOLE

· · KLARSKOV · ·

130 tdr. land

Skovplanter,  
hæk- og hegnplanter,  
allétræer

Kortang prisliste

TELEFON KLARSKOV NR. 9



## Brostrøm<sup>s</sup>

Planteskole

VIBORG

ved C. Nielsen

Telefon 42

leverer alle

planter for have,

mark og skov

Haardføre og veldrevne  
arter for ethvert formaal

## Hulkjærhus Planteskole

RØDKJÆRSBRO

Telefon Ans 25

Planter til skove,  
læhegn og have

## Herning Hede- & Discontobank

10-12 $\frac{1}{2}$ , 2 $\frac{1}{2}$ -5

Telefon 5 · 875 · 727

## Sophus Berendsen A/S

V. Farimagsgade 41 · København V.

Kannikkegade 18 · Aarhus

**ALT I ENTREPRENØRMATERIEL**

Leverandør til Hedeselskabet

## Varde Bank

Esbjerg afdeling

Kongensgade 62

og fiskerihavnen

## Fræsning

af eng og mose samt pløjning  
og grubning af planteriller  
udføres med nye maskiner.

**Vagn Jensen,**

Vesterlund.

Telefon Vester 31 u.

## Randers Planteskole

v. Petri Petersen

Telefon 423

Alt i haardføre  
og veludviklede planter  
til have, mark og skov

Frøavlscenret

## HUNSBALLE

Holstebro - Tlf. 353

Frøavl og frøhandel

## Rødkjærsbro Cementvarefabrik

ved I. T. BIRK · · · · · Telef. Rødkjærsbro 14

Fører kun 2 mærkede varer.

Alle arter betonvarer til afvanding og kloak føres.

FORLANG TILBUD

# Trifoliums Frø

giver stor Høst.

fart i kultiveringsarbejderne på disse arealer end nogensinde før, efter at der er blevet mulighed for at skaffe den kunstgødning, der er nødvendig. Landmændene er klar over, hvilke produktionsmuligheder afvanding af lave arealer muliggør, og at produktionen er betinget af et rationelt kultiveringsarbejde.

### **Kultivering af afgravede mosearealer.**

I tidligere beretninger har jeg gjort dette spørgsmål til genstand for udførlig omtale, men selv om det må erkendes, at mange mosebrugere, fortrinsvis indehavere af de store eller større industrielle virksomheder er godt i gang med arbejdet på dette område, skrider det kun småt frem med kultivering af disse store gennemrodede arealer med huller og balkes, som krigsårenes tørveproduktion har skabt. Dette skyldes utvivlsomt i første række, at det kræver meget arbejde og derfor er kostbart at bringe disse arealer i kultur, men muligvis også at mange ejere af disse arealer dels ikke er helt klare over, at der her virkelig i mange tilfælde er mulighed for at skabe fortrinlig landbrugsjord — bedre end på den oprindelige moseoverflade, og at der til disse arbejders gennemførelse kan bevilges betydningsfuld støtte efter landvindingsloven, hvor økonomien ved arbejdet anses forsvarlig. Vi må have mere fart i dette arbejde, og jeg opfordrer ejerne af sådanne ukultiverede, afgravede moser til at henvende sig til hedeselskabet, så skal vi hjælpe dem med at få taget rigtigt fat på opgaven. At der på dette område er mulighed for en omfattende landvinding, vil fremgå af oplysninger herom, som den tidligere formand for Foreningen af danske Mosebrugere, fabrikant *Jul. Rasmussen*, Vorbasse, bringer i bladet »Mosen« for oktober 1948.

Fabrikant Rasmussen anslår, at der henligger omkring 50 000 ha afgravede mose her i landet med en bevoksning af overvejende værdiløse naturplanter, der bidrager deres til, at selve arealernes nuværende nytteværdi befinder sig nogenlunde på nulpunktet og følger til »dette kan et land, der siges at være førende på landbrugets område, ikke fortsat tillade sig«, og heri har fabrikanten fuldstændig ret, og det kan tilføjes, at når han anbefaler sine kolleger at gå i gang med et kultiveringsarbejde på dette område, kan han gøre det med megen vægt, da han selv har udført smukke kultiveringer på de store arealer, hvor hans virksomhed gennem årene har afgravede tørv til brændsel.



## Den øvrige virksomhed

### Moseundersøgelser.

Siden efteråret 1939, da den anden verdenskrig brød ud, har hedeselskabet foretaget ialt ca. 6000 undersøgelser af enkelte mosearealer med henblik på udnyttelse til tørveproduktion. Disse undersøgelser, der ofte har været ret detaljerede, har ganske utvivlsomt været af uvurderlig betydning for gennemførelsen af den meget store produktion af tørv, som krigens afspærringer nødvendiggjorde.

Efter den forrige verdenskrig var det klart, at det ville være nødvendigt at gennemføre en undersøgelse eller — om man vil — foretage en statusopgørelse med hensyn til vore beholdninger af råmateriale til tørv fremstilling, og man tog til at begynde med særdeles kraftigt fat på den opgave at undersøge alle moserne på over 5 ha. Eftersom årene gik, og interessen for tørv svandt ind til intet, ophørte arbejdet med moseundersøgelserne, og først ved verdenskrigens udbrud i 1939 tog man fat igen og gjorde arbejdet færdigt. Men det må erkendes, at tidspunktet i nogen grad var forpasset, og undersøgelserne fik ikke helt den betydning, de oprindeligt var tilstræbt.

Krigsårenes kæmpemæssige indhug i vore tørvebeholdninger foranledigede, at landbrugsministeriet efter forslag af Foreningen af danske Mosebrugere og hedeselskabet i 1945 nedsatte et udvalg med den opgave at fremkomme med en redegørelse vedrørende den foretagne udnyttelse af moserne i Danmark under den nu afsluttede verdenskrig samt at udarbejde en plan for en fornyet systematisk undersøgelse af alle landets moser med henblik på fremtidig udnyttelse af disse.

Desværre kan det vel ikke anses for udelukket, at Danmark igen kan blive udsat for svigtende tilførsler af udenlandsk brændsel, og når det betænkes, hvilken afgørende betydning for befolkningens velfærd tørveproduktionen da igen vil få, synes det påkrævet, at der i tide gennemføres en til bunds gående undersøgelse af alle landets moser, idet et nøje kendskab til omfanget og beliggenheden af landets tørveforekomster er en betingelse for, at der i givet fald hurtigt kan tilrettelægges en rationel og samfundsøkonomisk tørveproduktion.

Nu, da situationen ikke kræver tørveproduktion i større stil, kan det arbejde, der her er tale om at sætte i gang, muligvis forekomme vel omfattende og bekosteligt, men set i forhold til den vældige indsats af arbejdskraft og kapital, som en fornyet storproduktion af tørv vil kræve, svinder udgifterne til disse undersøgelser ind til det temmelig betydningsløse, hvortil kommer at de — udført i

tide — senere vil kunne spare samfundet for betydelig større udgifter end de selv har foranlediget.

### Moseindustrien.

Året 1948 var for arbejdet på det moseindustrielle område i Danmark præget af, at det var det sidste år med storproduktion. Nogle af de produktionsfremmende foranstaltninger, der var sat ind i årene forud, nemlig lån og tilskud fra statskassen, forblev ganske vist i kraft, men staten ønskede ikke fortsat at yde garanti for afsætningen af de fremstillede tørv, og således som forholdene udviklede sig i årets løb, ville en sådan statsgaranti ganske utvivlsomt også være blevet en bekostelig sag, idet der var store vanskeligheder med afsætningen af tørv allerede i sommeren 1948, og da vinteren blev usædvanlig mild, blev der faktisk ikke brug for alle de producerede tørv.

Hedeselskabets opgaver på det moseindustrielle område var i store træk af samme art og omfang som i de nærmest foregående år.

Der indkom ialt 426 ansøgninger om driftslån til tørveproduktion, heraf bevilgedes 283 med et samlet udlånsbeløb på ca. 3,5 mill. kr. Til sammenligning kan det oplyses, at der i de første krigsår indkom ansøgning fra over 2000 tørveproducenter, og at de årlige udlånsbeløb androg over 10 mill. kr.

Det direkte statstilskud til tørveproduktion, der i 1947 ydedes som et »merproduktionstilskud«, nemlig 5 kr. pr. ton tørv, der produceredes udover 60 pct. af produktionen i 1946, var i 1948 reduceret til et regulært tilskud på 3 kr. pr. ton på øerne og kun 1 kr. pr. ton i Jylland. Herudover kunne der dog indenfor et beløb på 2 mill. kr. ydes et ekstraordinært statstilskud til tørveproducenter, der arbejdede under særlig vanskelige forhold. De ekstraordinære tilskud blev bevilget gennem 3 af landbrugsministeriet nedsatte udvalg, et for Sjælland og Lolland-Falster, et for Fyn og Sønderjylland og et for Nørrejylland. Hedeselskabet var repræsenteret i det sidstnævnte udvalg, der havde over halvdelen af samtlige 617 andragender til behandling.

I henhold til den oversigt, som hedeselskabet har udarbejdet over tørveproduktionens størrelse,

blev der i 1948 ialt fremstillet 3,6 mill. tons tørv fra danske moser mod 5,1 mill. tons i 1947.

I de nævnte tal er indbefattet produktionen af fræsætørv, der jo er råmateriale til formbrændsel og tørvbriketter.

Ca. 23 000 mandlige arbejdere og ca. 10 000 kvinder og børn var beskæftiget i moserne i tørvesæsonen 1948.

De mange retssager angående tørvemoser og tørveproduktion gi-



ver fremdeles hedeselskabet meget arbejde, dels med specialundersøgelser af moser, dels med afgivelse af erklæringer til brug for domstolene. Det gamle ord om, at når krybben er tom, bides hestene, kan passende omskrives til, at når mosen er tom, fører ejer og lejer proces.

En særlig omtale fortjener den del af moseindustrien, der omhandler fremstillingen af tørvestrøelse, idet denne produktion i modsætning til brændtørvfremstillingen viser fremgang i 1948. *Der fremstilledes ialt ca. 350 000 baller tørvestrøelse og tørvemuld mod 310 000 baller i 1947.* Efterspørgslen efter tørvestrøelse har været god, ikke mindst fra udlandet, og selv om de beløb, der hjemkommer i udenlandsk valuta ved eksport af tørvestrøelse, naturligvis er forholdsvis små, må det initiativ, som virksomhederne her udviser, hilses med tilfredshed.

#### **Tørvekontrollen.**

I modsætning til 1947, hvor tørvene på grund af den foregående strenge vinters brændselsnød formelig blev revet væk — i mange tilfælde forinden de var tjenlige til levering — har afsætningen i 1948 været meget træg, og i det store og hele har kun gode tørv kunnet sælges. Dette har man gennem tørvekontrollens arbejde fået tydeligt indtryk af, ligesom det almindelige indtryk har været, at såvel producenter som købere har vist en langt større interesse end tidligere år for selv at kontrollere varens kvalitet. F. eks. er der af producenterne i de allerfleste tilfælde, hvor handelen er sket efter antal, hvad der er en almindelig form i Jylland og på Fyn, i modsætning til tidligere år indhentet oplysninger om den lovlige pris. Disse forhold bevirkede, at tørvekontrollens arbejde kunne indskrænkes en del, og det samlede antal udtagne kontrolprøver har da også kun udgjort ca. 2000 mod ca. 2700 i 1947.

I øvrigt har kontrollen som de tidligere år omfattet såvel tilsyn med de autoriserede prøveudtageres og laboratoriers arbejde som kontrol med selve tørvehandelen. Af prøveudtagere er i årets løb 13 fratrukket på grund af forflyttelse eller alder, 1 er afskediget og 16 er ansat til erstatning eller på nye pladser. Med de autoriserede tørvelaboratorier — herunder apoteker — er ingen ændringer sket.

Til slut skal nævnes, at der i lighed med de tidligere år er indhentet oplysninger fra samtlige autoriserede prøveudtagere og autoriserede laboratorier om antallet af prøver og analyser, og om hvorledes fordelingen har været over de forskellige prøveudtagningssteder og prisklasser m. v. Herom er givet en udførlig redegørelse i Hedeselskabets Tidsskrift nr. 2 1949.

#### **Laboratoriet.**

Der er i 1948 udført ialt 68 973 analyser mod 44 657 i 1947. Fordelingen af analyserne over de forskellige emner er følgende:

1. **Brændselsanalyser** (ialt 15 847) omfattende: tørv 8352, tørvesmuld 207, formbrændsel 444, briketter 34, hørfør 3, trækul 3, brunkul 6798, stenkul 6.

Analyserne omfatter: 2286 brændværdibestemmelser, 6293 vandbestemmelser, 7234 askebestemmelser og 34 svovlbestemmelser.

Som sædvanlig har *tørveanalyserne* vist stor variation. Det skal nævnes, at undersøgelserne bl. a. har omfattet ca. 700 bestemmelser som grundlag for beregning af salgsprisen pr. 1000 stk. tørv. Disse undersøgelser, der også har omfattet vægtbestemmelser, har vist, at tørvene i 85 pct. af samtlige tilfælde havde betingelse for ved god tørring (til ca. 25 pct's vandindhold) at kunne leveres i de bedste prisklasser, d. v. s. med et samlet vand- og askeindhold på indtil 40 pct., og at antal tørv pr. ton varierede meget — lige fra 1300 stk. til 4900 stk. — men lå dog i over halvdelen af tilfældene mellem 2300 stk. og 3300 stk., svarende til en 1000 stk.'s prisvariation fra kr. 18,00 til kr. 12,00.

*Formbrændsel* viste gennemsnitlig et vandindhold på ca. 27 pct., et askeindhold på ca. 15 pct. og en nyttig brændværdi på ca. 3000 k.cal.

Som tidligere år er det konstateret, at *brunkulsanalyserne* ikke har varieret meget, ikke engang med årstiden. Således har *vandindholdet* hyppigst været 48 til 50 pct. og i over 90 pct. af alle analyserne ligget indenfor intervallet 42—54 pct. *Askeprocenten* har i langt de fleste tilfælde ligget under 10 pct., og den *nyttige (effektive) brændværdi* hyppigst ligget mellem 2200 og 2700 k.cal., d. v. s. placeret brunkullene i prisklasserne 19—21 kr. pr. ton uharpede kul ab. leje.

2. **Jordbundsanalyser** (ialt 49 856) omfattende 38 493 reaktionsbestemmelser, 187 kalkbehovbestemmelser, 5892 fosforsyrebestemmelser, 5140 kaliumbestemmelser, 108 manganbestemmelser, 35 kobbertal og 1 ledningstalbestemmelse.

I  $\frac{1}{3}$  af de nævnte tilfælde har undersøgelserne angået prøver, der ved hedeselskabets medvirken er udtaget for medlemmer af mergelselskaberne. Med hensyn til reaktionstallene har fordelingen været følgende:

*Mineraljorder.*

Reaktionstal	under 5,0	5,1—6,0	6,1—7,0	over 7,0	Ialt
Antal prøver.....	530	8101	6998	661	16.290
Procentisk fordeling.....	3,2	49,7	43,0	4,1	

*Humusjorder (mose- og engjorder).*

Reaktionstal	under 4,0	4,1—5,0	5,1—6,0	over 6,0	Ialt
Antal prøver.....	46	123	133	22	324
Procentisk fordeling.....	14,2	38,0	41,0	6,8	



Det kan herefter i store træk siges, at for mineraljordernes vedkommende har analyserne i ca. 3 pct. af de undersøgte prøver vist stærk kalktrang, i ca. 50 pct. vist kalktrang, i 43 pct. vist overgang til kalktrang og i 4 pct. ikke vist kalktrang. Hvad humusjorderne angår har analyserne for ca. halvdelen af prøverne vist mere eller mindre kalktrang og for resten af prøverne ikke vist egentlig kalktrang.

3. Mergel- og kalkanalyser (ialt 1990) omfattende 1954 bestemmelser af kulsur kalk, 30 bestemmelser af vandindhold og 6 bestemmelser af kornstørrelse (sigteprøve).

Af de anførte analyser er 1385 udført på foranledning af hede-selskabets mergelafdeling. Efter indhold af kulsur kalk i tørstoffet har fordelingen været følgende:

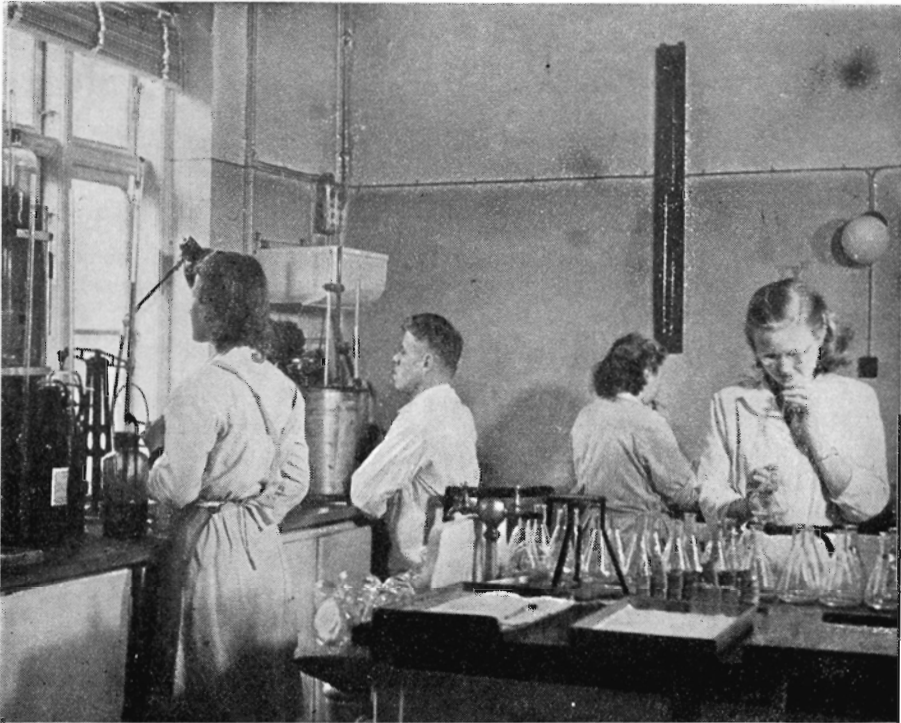
Mergeltabel.

Indhold af kulsur kalk i tørstoffet	under 10%	10—20 %	20—30 %	30—40 %	40—50 %	50—60 %	60—70 %	70—80 %	80—90 %	over 90 %	Ialt
<i>Mergel:</i> antal.....	53	307	245	201	209	99	60	1			1175
procentisk fordeling..	4,5	26,1	20,9	17,1	17,8	8,4	5,1	0,1			
<i>Kalk:</i> antal.....					2			3	8	26	39
procentisk fordeling..					5,1			7,7	20,5	66,7	
<i>Mosekalk:</i> antal.....	1	2		6	1	13	26	68	52	2	171
procentisk fordeling..	0,6	1,2		3,5	0,6	7,6	15,2	39,8	30,3	1,2	

Det ses af tabellen, at den lavprocentige mergel med kun 10 til 20 pct. kulsur kalk desværre har været den hyppigste. Omtrent halvdelen af mergelprøverne har dog haft over 30 pct. kulsur kalk i tørstoffet.

4. Undersøgelser af speciel art (ialt 1280). Disse analyser har bl. a. omfattet bestemmelser af svovlkalktilstand i jorder, der indeholder giftstoffer i form af svovlforbindelser, bestemmelse af giftstoffer samt opslugningsevne for vand og ammoniak i tørvestrøelse, drikkevandsundersøgelser, spildevandsundersøgelser og undersøgelse af frugt vand fra kartoffelmelsfabrik samt undersøgelser af næringsstofindhold i ajle og ensilagesaft og i blandinger heraf.

Desuden er der udført en del undersøgelser af fysisk art bl. a. omfattende sigteprøver af støbesand samt bestemmelse i jordprøver



Fra hedeselskabets laboratorium.

af fugtighedsindhold, vægtfylde, kornstørrelse ved slemning og porevolumen.

Som eksempel på »undersøgelser af speciel art« skal anføres en analyse af frugt vand fra Karup kartoffelmelfabrik:

Reaktionstal . . . . .	4,7		
Bundfald efter 2 timers henstand . . .	50	milligram/liter	
Inddampningsrest (tørstof) . . . . .	4260	«	«
Glødningstab (organisk stof) . . . . .	3260	«	«
Glødningsrest (aske) . . . . .	1000	«	«
Ammoniak ( $\text{NH}_3$ ) . . . . .	96	«	«
Totalkvælstof (beregnet som $\text{NH}_3$ ) . . .	406	«	«
Totalfosforsyre (beregnet som $\text{P}_2\text{O}_5$ ) . .	97	«	«
Kalium (beregnet som $\text{K}_2\text{O}$ ) . . . . .	630	«	«
Kloridindhold (Cl) . . . . .	150	«	«

Undersøgelsen er udført i tilknytning til det af hedeselskabet anlagte forsøg ved Karup. Ved omregning til de almindelig anvendte gødningsstoffer viser analysen, at frugt vandet i den tilstand, det har ved udsprøjtning på jorden pr. kubikmeter, har et indhold af plantenæringsstoffer, der teoretisk svarer til ca. 0,5 kg 18 pct's superfosfat, ca. 1,5 kg 40 pct's kali og ca. 2,0 kg 15,5 pct's kalksalpeter. Hvorvidt frugt vandets sammensætning



i øvrigt har en konstant karakter, er det hensigten at undersøge ved fortsat prøveudtagning og analysering i de kommende år.

### **Landbrugsejendommene.**

**Hesselvig Enggaard.** Det økonomiske resultat af ejendommens drift har også for det forløbne år været utilfredsstillende. Avlen var kun nogenlunde trods en stor indsats af gødning og arbejde, og det store fald i kartoffelpriserne medførte, at indtægterne her blev langt mindre end forventet.

De store arbejder med bygning af et nyt stemmeværk ved Sandfeld og udbedring af kanal og dige er nu tildels afsluttet. Det har ikke kunnet gennemføres uden, at det har bevirket visse uheldige forstyrrelser i vandingen af engene, navnlig i den tørre forsommer. Det lykkedes dog at græsse de fremmede kreaturer meget tilfredsstillende, da der i forhold til arealet kun var en lille bestand.

Den planlagte vanding af afgrøderne med »regnkanon« næde ikke over visse begynder-vanskeligheder før den tørreste tid var forbi. Vandingen fik derfor ikke den betydning, man havde håbet og ventet.

**Pontoppidan mosestation** Som de foregående år har hedeselskabet også i 1948 udlejet en væsentlig del af arealet til tørveproduktion. Der er i 1948 produceret ca. 5250 t tørv mod ca. 4500 t i 1947 og ca. 4675 t i 1946. Igen i 1949 kan der forventes iværksat en betydelig tørveproduktion. Det økonomiske udbytte har i 1948 været tilfredsstillende.

**Klosterlund.** Regnskabet for 1948—49 er tilfredsstillende. Den tidligere udlejede tørvelæggeplads er nu tildels medtaget i driften. Arealet har fordret mergel og er tilsået. I mosén er kultiveringsarbejdet påbegyndt og er for ca. 12 tdr. lands vedkommende gjort i stand, således at mergelen kan udkøres, den øvrige del af mosén, 7 tdr. land, vil antagelig kunne være færdigkultiveret, således at hele det uopdyrkede areal kan gå ind i driften i 1950.

Til maskincentralens brug er på gården opført et meget stort maskinhus, i hvilket der er indrettet værksted.

Stuehuset, som trængte til forskellige vedligeholdelsesarbejder, er gjort grundigt og smukt i stand overalt, vandinstallationen er i forbindelse med det nye vandværk indrettet mere praktisk såvel i stuehus som i staldbygninger. Der fandtes ikke på gården noget kloaksystem, men der er nu gennemført et tidssvarende anlæg.

### **Bygningsvirksomheden.**

Hedeselskabets distriktskontor i Aarhus har i de senere år bistået Aarhus amts landøkonomiske Selskab og Kolind landboforening med bygningsvirksomhed. Der er i 1948 fuldført 13 arbejder med en bekostning på 517 000 kr., og pr. 1. januar 1949 er 21 arbejder under udførelse til en bekostning af 328 700 kr. I disse arbejder er dog tillige medregnet arbejdet med hedeselskabets egne bygninger.

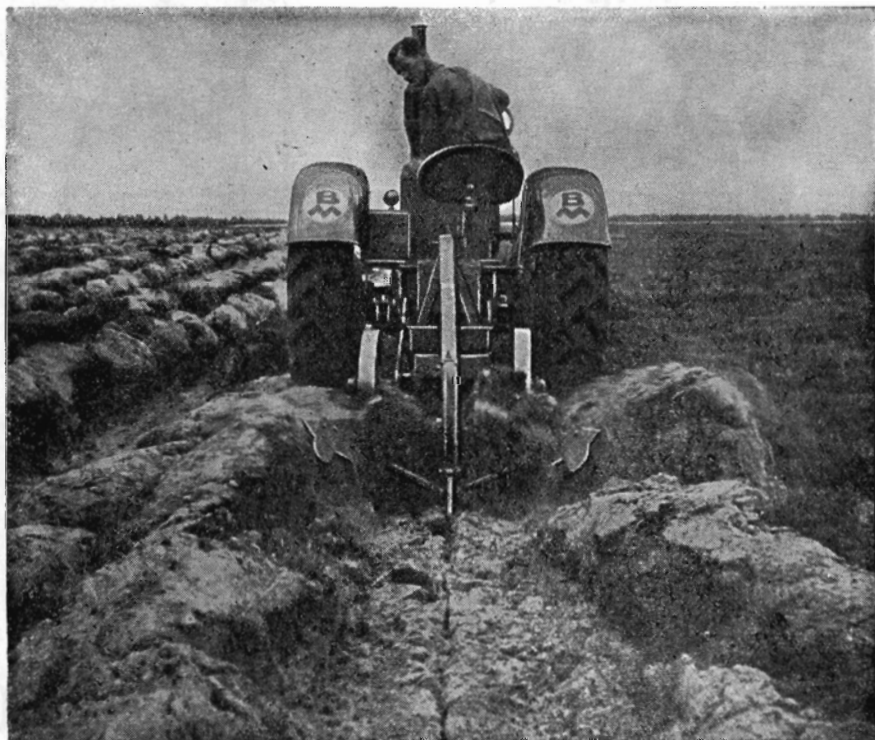
### **Fræserne.**

Hedeselskabets tre fræsere har været fuldt optagne, men de har ikke nået det, de burde have nået, idet de i lange perioder har stået stille på grund af manglende reservedele, især kæder. Den gamle fordsonfræser og den ene dieselfræser er bleven erstattet med fordson major traktorer med Holbæk fræsere. Også den anden dieseltaktor er opslidt, og til en erstatning for denne har hedeselskabets

# MUNKTELL'S

40 HK RAAOLIE-TRAKTOR

★ **HURTIG - STÆRK - BILLIG I DRIFT**



*Munktell's-Traktoren med indbygget plov og grubber klarer pløjning af hede med kun een-mands-betjening*

★ **Afprøvet på Statens Redskabsprøver, Bygholm  
(Se beretning nr. 100)**

Eneforhandling for Danmark:

**JOHS. H. JENSEN**

Maskinimport

TAASTRUP

★ Leverandør til Det danske Hedeselskab



# Fyns Kul- indkøbsforening

A. m. b. A.

## Kul og koks import

Odense - Assens  
Ærøskøbing - Kerteminde

Jordbrugskalk  
Mergel



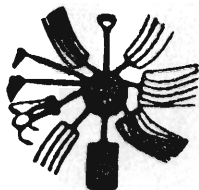
„Sct. Knuds Gaard“  
ODENSE . Telef. 38 (5 lin.)

Teglærkernes  
Salgskontor

Esbjerg  
Telef. 265-546

**DRÆNRØR**

2"-15"  
Mursten . Tagsten



Aktieselskabet

**BRØDRENE BRINCKER**

Greisdals Hammerværk pr. Vejle — Grundlagt 1867

Specialitet: Tørvegrebene, tørvespader, drænværktøj, lyngleer.

Alle slags grebe, forke, spader, roehakker, høstleer  
og haveredskaber leveres med fuld garanti.

# SAJYKA

A. m. b. A.

**HERNING**

er kartoffelavlernes egen organisation,  
som varetager salgsinteresserne for  
lægge- og spisekartofler i ind- og  
udland.

# SAJYKA

omfatter for tiden 28 kartoffelsektioner  
i Jylland med et samlet medlemstal  
på ca. 5000

# SAJYKA

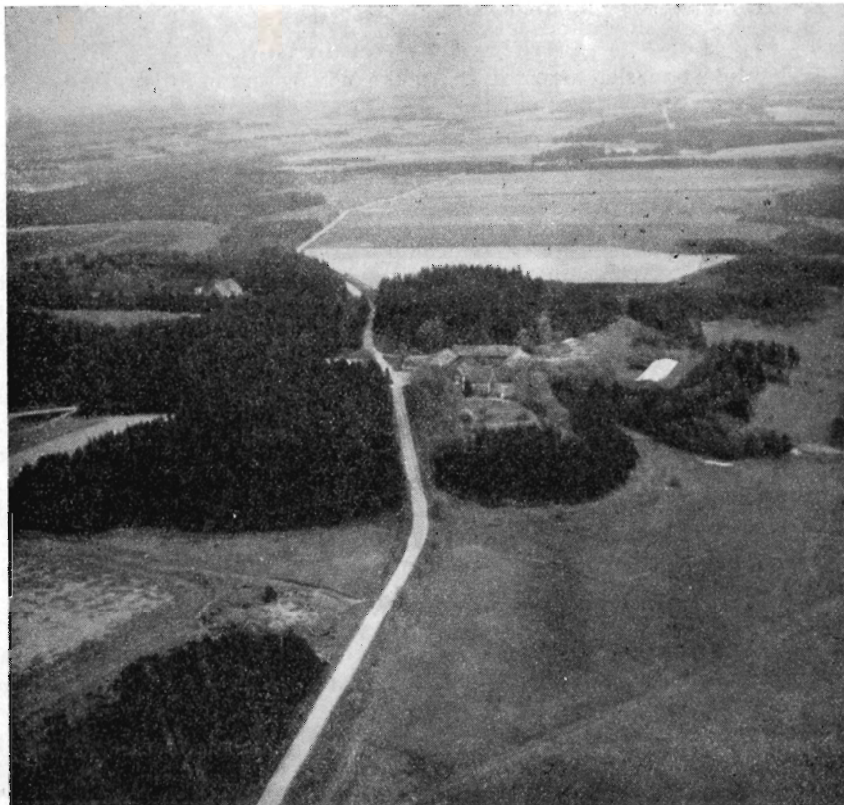
står idag særdeles vel rustet — såvel  
økonomisk som kommercielt — til at  
opfylde sin vigtige mission: at vare-  
tage **avlernes** interesser.

# FYENS DISCONTO KASSE

ODENSE

STIFTET 1846

DANMARKS ÆLDSTE PRIVATE BANK



*Luftbillede af hedeselskabets ejendom »Klosterlund« ved Engesvang, hvor bl. a. hedeselskabets maskincentral har hjemsted.*

maskincentral købt en svensk fræser til anvendelse sammen med centralens traktorer. Maskincentralen vil til efteråret 1949 overtage også den fræsningsvirksomhed, der hidtil har været drevet under mose- og engafdelingen.

Ialt har der i 1948 været udført fræsninger på 56 ejendomme med et interesseret areal på 215 ha (omregnet til 1 gang fræsning). Hedeselskabets fræsere har herefter behandlet ialt 6171 ha (beregnet til 1 gang fræsning).

### **Kloakarbejderne**

har i 1948 kun kunnet bringes til udførelse i mindre omfang. Af økonomiske grunde har kommunerne ment at måtte udsætte gennemførelsen af større kloakanlæg, hvortil der ikke var bevilget statstilskud, og der har ikke ved arbejdsløshed foreligget anledning for kommunerne til at sætte de arbejder i gang, hvortil der er bestatstilskud, og der har ikke ved arbejdsløshed foreligget anledning som beredskabsarbejder, og det må påregnes, at største delen af disse projekter vil komme til udførelse i de kommende år.



### Udvalgsarbejder m. m.

I det følgende skal nævnes en række udvalg m. m., hvori hedeselskabet er repræsenteret, og udvalg, som hedeselskabet selv har nedsat til undersøgelse af foreliggende problemer.

Det af hedeselskabet under 1. maj 1944 nedsatte *Ensilageudvalg*, bestående af afdelingslederne *J. Parbo* (formand) og *C. V. Schledermann Larsen* samt laboratorieforsker *Th. Mogensen*, har i 1948 fortsat sit arbejde med at undersøge og efterforske årsagerne til, at afløb fra ensilagebeholdere forårsager tilstopning af de drænledninger, hvortil afløbet ledes. Undersøgelserne, der i 1948 også har omfattet virkningen af afløbsvædskernes oppumpning i ajlebeholdere, er nu så vidt fremskreden, at der i 1949 vil fremkomme en beretning om udvalgets arbejde.

Samarbejdet med *Akademiet for de tekniske Videnskaber* har fortsat i 1948. Distriktsingeniør, cand. polyt. *Frode Ebert* og hydrolog, cand. mag. *J. M. Lyshede* har begge som medlemmer af akademiets vandbalanceudvalg deltaget i dette udvalgs arbejde, ligesom distriktsingeniør *Ebert* som suppleant for direktør *N. Basse* har deltaget i akademiets energiudvalgs arbejde.

*Udvalget for kunstig vanding*, som botaniker *N. C. Nielsen* er formand for, har fortsat arbejdet som andet steds omtalt.

Const. distriktsingeniør *H. Venov* har som udvalgsmedlem, valgt af hedeselskabet, deltaget i møder i det af Dansk ingeniørforening nedsatte udvalg angående udarbejdelse af betingelser for udførelsen af jordarbejder ved kulturtekniske anlæg.

Det af hedeselskabet i 1944 nedsatte *Dræningsudvalg*, hvor afdelingsleder *Schledermann Larsen* er formand og distriktsbestyrer *Th. P. Nielsen* (valgt af hedeselskabet) og distriktsbestyrer *J. M. Jakobsen* (valgt af landbohøjskolen) er medlemmer, medens distriktsbestyrer *Martin Olsen* er sekretær, har fortsat sit arbejde. I det forløbne år er der foretaget en meget omfattende gennemgang af den engelsksprogede litteratur, hvilken gennemgang har haft overordentlig stor betydning for udvalgets arbejde, idet man herigennem er bleven bekendt med helt moderne og ofte nye synspunkter vedr. dræningens virkemåder. Udvalget påregner at kunne aflevere sin betænkning i indeværende år.

*Normudvalget for betonvarer*, der er nedsat af Dansk ingeniørforening, har fortsat sit arbejde og påregner at aflevere sin betænkning i nær fremtid. I udvalget repræsenterer afdelingsleder *J. Parbo* landbrugsministeriet, men i det forløbne år har afdelingsleder *Schledermann Larsen* mødt i udvalgs møderne som stedfortræder for afdelingsleder *Parbo*.

Det af de jyske grundforbedringsudvalg nedsatte *Normudvalg*, der består af folketingsmand *Jensen Lillering* (grundforbedringsudvalgene), civilingeniør *Marschal* (Jydsk Teknologisk Institut) og afdelingsleder *Schledermann Larsen* (hedeselskabet), har valgt sidstnævnte som formand. Udvalget er blevet udvidet med teglværksejer *Guldal* som repræsentant for teglværkerne, ligesom laboratorieforsker *Dührkop* er tiltrådt som sekretær for udvalget. I henhold til aftale med teglværkerne er der påbegyndt en almindelig undersøgelse af de jyske drænrør, hvilken undersøgelse bekostes af teglværkerne selv og udføres af teglværkernes brancelaboratorium i Århus. Derudover har udvalget foreslået de jyske grundforbedringsudvalgs fællesudvalg, at man søger visse størrelser af drænrør normeret i ½ m længde, idet nogle teglværker ikke kan fabricere ¾ m lange rør. Dette forslag er tiltrådt af Dansk Standardiseringsråd, ligesom land-

brugsministeriet har tiltrådt, at de pågældende  $\frac{1}{2}$  m lange rør må anvendes ved arbejder, hvor der ydes lån og/eller tilskud fra staten.

I december 1948 vedtog hedeselskabets bestyrelse, at der skulle nedsættes et udvalg til at overveje, om man kunne finde frem til *styrformer* og *vandløbsprofiler*, som bedre end de nu brugte kunne tilfredsstille fiskeriets ønsker, uden at de af den grund blev dyrere eller mindre hensigtsmæssige for afvandingsinteresserne. Til formand for udvalget er udpeget afdelingsleder *C. V. Schledermann Larsen* og som medlemmer mag. scient. *C. V. Otterstrøm*, fiskeriministeriet, og civilingeniør *J. E. Gerhard*, statens vandbygningsvæsen.

Endelig er der nedsat et udvalg bestående af kontorchef *Dalberg-Larsen* (formand), afdelingsleder *Schledermann Larsen* og overkonstruktør *H. Brüggmann* med den opgave at undersøge mulighederne for en mere effektiv udnyttelse af hedeselskabets bygning i Viborg og tillige overveje mulighederne for at fremskaffe mere plads udenfor bygningen både til kontor- og arkivbrug. Udvalget er foreløbig nået til det resultat, at der ikke kan nås et tilfredsstillende resultat indenfor de bestående rammer, hvorefter hedeselskabet efter udvalgets forslag har købt en særdeles velbeliggende hjørnegrund på Hjultorvet, således at man nu råder over et vel-egnet sted til opførelse af en nybygning.

Distriktsbestyrer *Martin Olsen* har af hedeselskabet fået en bevilling på 3000 kr. til »Undersøgelse af årsagerne til skadeligt vands opståen i mineraljorder samt påvisning af eventuelle karakteristiske forskelligheder mellem sunde og vandlidende jorder«. Dette undersøgelsesarbejde er fortsat i 1948, men det er endnu for tidligt at fremkomme med resultater. Distriktsbestyreren har derudover gennemført en undersøgelse over »Jords vandkapital«. Resultatet af denne undersøgelse foreligger i et særtryk af Hedeselskabets Tidsskrift. Endelig har distriktsbestyreren påbegyndt en undersøgelse over afvandingen af særlige jordtyper, hvor f. eks. et hårdt lag i undergrunden forhindrer en effektiv afvanding.

Distriktsbestyrer *J. M. Jakobsen* har fortsat sin »Undersøgelse vedrørende fugtighedsforholdene i dyrkede jorder«, hvortil der er bevilget midler af det teknisk-videnskabelige forskningsråd.

Endelig er det af afdelingsleder *Schledermann Larsen* i forbindelse med distriktsbestyrer *Bundgaard* anlagte forsøg på Birkelse, hvor man undersøger sikring af drænene i finkornede sandjorder, bleven meget betydeligt udvidet. Der undersøges nu anvendelsen af betonrør med muffe, betonfalsrør og anbringelse af sugebrønde forbundne med tætte rørledninger.

Der er nedsat et udvalg til at fremkomme med forslag om optagelse af en film vedrørende hedeselskabets virksomhed. Udvalget består af kontorchef *Dalberg-Larsen*, distriktsingeniør *H. Venov* og redaktør *H. Skodshøj* med afdelingsleder *Schledermann Larsen* som formand.

Redaktør *Skodshøj* har udarbejdet manuskript til en ny læplantningsfilm, der optages på foranledning af læplantningsudvalget, og er medvirkende ved de i gang værende optagelser, der foretages af *Dansk Kulturfilm* i samarbejde med *Teknisk Film*. Filmen ventes færdig i løbet af efteråret.

Som repræsentant for hedeselskabet er afdelingsleder, skovrider *B. Steenstrup* medlem af Statens skovnævn, Udvalget til hedeskovens fornyelse, den af landbrugsministeriet nedsatte kommission til revision af hegnsloven, medlem af bestyrelsen for Dansk skovforening, medlem af De samvirkende Plantningsforeningers bestyrelse og medlem af det af landboforeninger og husmandsforeninger nedsatte læplantningsudvalg.



*Selskabets direktør* er som repræsentant for hedeselskabet medlem af statens landvindingsudvalg, statens mergeludvalg, landbrugsministeriets brændselsudvalg, landbrugsministeriets udvalg for Han herreds vejler og varetager tillige hvervet som formand for landbrugsministeriets moseudvalg, hvor konsulent *Krøigaard* er sekretær. Der er til landbrugsministeriet afgivet en redegørelse for den under krigen skete udnyttelse af Danmarks moser samt en plan for en fornyet systematisk undersøgelse af disse. Det



*I anledning af optagelsen af den nye læplantningsfilm blev en del scener taget fra luften med en maskine stillet til rådighed af Falck.*

er i redegørelsen anført, at der ialt siden 1940 er fremstillet 42 mill. tons tørv her i Danmark, og at der hertil er medgået et moseareal på over 25 000 ha. Direktøren er tillige formand for bestyrelsen for den selvejende institution Kongenshus mindepark, hvor redaktør *Skodshøj* virker som sekretær.

### **Studierejser.**

En række af hedeselskabets tjenestemænd har i 1948 været på forskellige studierejser, som regel med hjælp af et legat eller en rejseunderstøttelse fra hedeselskabet:

I årets løb har hedeselskabet haft besøg af en række udlændinge, der har ønsket at sætte sig ind i hedeselskabets arbejde, deriblandt fra Østrig, Tjcekoslovakiet, Holland, England, Polen, Norge, Sverige og U. S. A.

### **Personaleforhold.**

Hedeselskabets personale har i året 1948 gennemsnitlig udgjort ca. 320 mand, hvoraf 135 er ansat i faste, normerede med pensionsret forbundne stillinger. Hertil kommer 70 mand ved Hedeselskabets flyvende Korps.

Til den oversigt, der er givet over årets arbejde indenfor hedeselskabets forskelligartede virksomhedsgrene, skal jeg nu føje nogle sammenfattende betragtninger:

I en lang årrække har *hedeskovbruget*, som dansk skovbrug i det hele taget, måttet afpasse sine dispositioner efter de unormale forhold, der har hersket, dels som følge af krav fra besættelsesmagten, og dels som følge af forholdsregler, som vore egne myndigheder har været tvunget til at gennemføre for at sikre, at skovbrugets produkter blev anvendt og fordelt på den for befolkningen fordelagtigste måde og til rimelige priser.

Nu synes forholdene imidlertid igen at ville trække sig i lave.

Pligthugsten af brænde er bortfaldet, men brændefordelingen har man stadig måttet opretholde.

Maksimalprisbestemmelserne har man endnu ikke turdet ophæve, men meget tyder på, at forsyningssituationen og prisforholdene på verdensmarkedet nu udvikler sig sådan, at man kan gøre sig håb om i en ikke altfor fjern fremtid at kunne genoptage normale forbindelser med gamle kunder og i fri konkurrence aflægge og sælge sit træ på den måde, man ønsker.

Man må nu håbe, at de gamle forbindelser mellem plantager og trækøbere, som de unormale forhold desværre har afbrudt, lader sig knytte igen, og at det ikke må vare for længe, inden der atter bliver nogenlunde overensstemmelse mellem produktion og forbrug.

Der kan ikke være tvivl om, at der i hedeplantagerne gennemgående i de sidste ti år er hugget væsentlig mere end produktionen, og at det derfor under alle omstændigheder vil være nødvendigt at holde noget igen på hugsten, hvis det skal lykkes nogenlunde hurtigt at genoprette førkrigstidens produktionsapparat — på den anden side vil skov- og plantageejerne, hvordan det end går, bestrebe sig for at fremskaffe de træmængder af forskellig art, som der bliver brug for til dækning af det indenlandske behov.

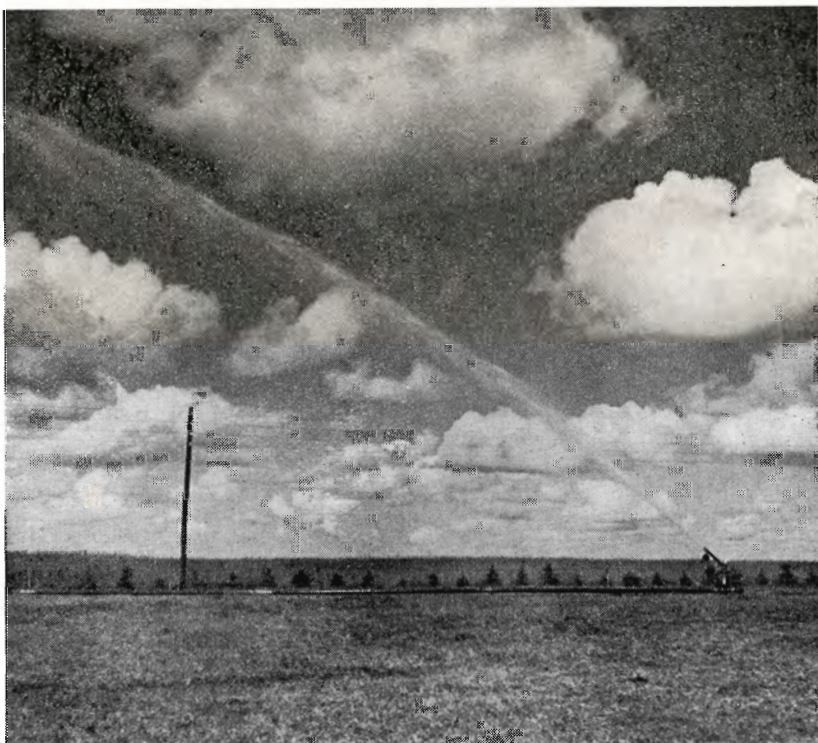
Hedeskovbruget må være forberedt på, at der, som vi har kendt det før, kan opstå afsætningsvanskeligheder for de mindst værdifulde træeffekter, navnlig fordi brændemarkedet kan svinge, og det er derfor nødvendigt at gøre, hvad muligt er, for at opmuntre og støtte de bestræbelser, der er igang for gennem industrielle virksomheder



at udnytte en stadig stigende del af det træ, der tidligere kun har kunnet anvendes til brændsel.

Plantningsvirksomheden vil fremefter få mange og vigtige opgaver.

Arbejdet med anlæg af nye plantager må fortsættes.



*Kunstig vanding. Den roterende store spredter i virksomhed. Radius for vandingen er i dette tilfælde ca. 20 meter. Fra Karup 1949*

De mange skader, der er påført plantagerne under krigen og i de første efterkrigsår, må udbedres.

Foryngelsen af de ældre hedeplantager må forberedes og gennemføres med fornøden hensyntagen til de erfaringer, man nu har høstet i henseende til træartsvalg og kulturteknik.

Læplantningsarbejderne, som har vist sig at have så stor betydning for landbrugets produktion, må fortsættes, om muligt i forøget tempo, og hedeskovbrugets udøvere må endelig i al almindelighed tilpasse plantagedriften efter den ændring i markedsforholdene,

# ENGLAND

gør en mægtig propaganda for isolering af landets ejendomme. Ved denne isolering **spares i det indenlandske forbrug umådelige kulmængder**, som kommer eksporten tilgode.

# DANMARK

bør benytte tiden inden Marshallhjælpens ophør til **en gennemført isolering** af bestående ejendomme af alle slags i by og på land. Derved **kan Danmark spare umådelige sterlingbeløb** ved nedsat import af brændsel, og disse sparede beløb kommer hele landets befolkning tilgode til højnelse af levestandarden.

## *Troldtekt* TRÆBETONPLADER,

der har været fremstillet gennem en længere årrække, løser Deres isoleringsproblem på en effektiv og billig måde, idet

- 1) De får mindre brændselsforbrug
- 2) De behøver mindre og derfor billigere varmeanlæg
- 3) De får lunere og derfor mere hygiejniske boliger
- 4) De undgår de kolde gigtbefordrende ydervægge
- 5) Der bliver mindre belastning af transportmidlerne
- 6) Der bliver mindre sodplage i byerne

*Troldtekt* TRÆBETONPLADER fås gennem enhver tømmerhandler og bygningsmaterialeforhandler over hele landet.

### **Hovedforhandlere:**

- Øst for Storebælt:

## **Axel Prior Aktieselskab**

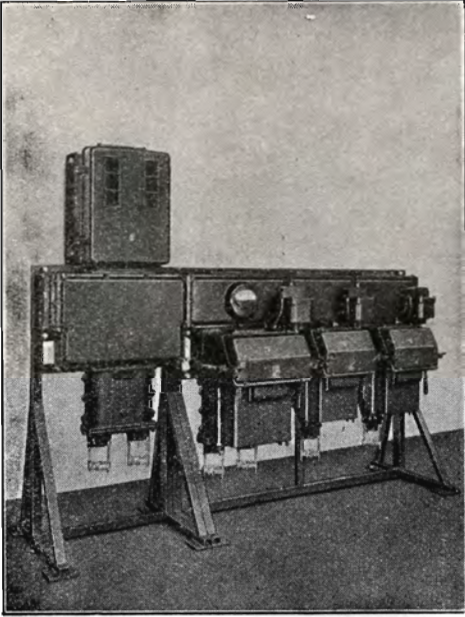
Bredgade 33, København K., Tlf. Central 23

Vest for Storebælt:

## **A/S L. Hammerich & Co.**

Grønnegade 57-59, Aarhus, Tlf. Aarhus 7050





# LK

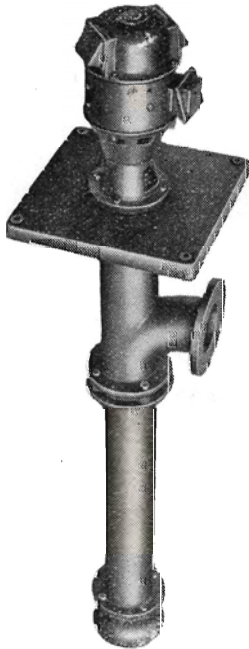
kapslede lavspændings-  
fordelingsanlæg

med driftssikre, automatiske  
motorskabe

kan leveres i kombinationer  
og størrelser passende for  
ethvert pumpeanlæg.

Forslag og tilbud på forlangende.

**LAUR. KNUDSEN** MEKANISK ETABLISSEMENT A/S  
ÅRHUS TLF. 7133 KØBENHAVN TLF. C. 1002



*Pumper  
for ethvert  
formål*



som nødvendig vil følge med restriktionernes bortfald, forhåbentlig i løbet af den nærmeste fremtid.

Når blot hedeselskabet på den ene side fortsat kan overbevise bevillingsmyndighederne om, at de betydelige beløb, der anvendes til plantningsarbejder, bidrager til at stabilisere landets økonomi, og på den anden side kan fastholde den kontakt med og tiltro hos hedeegnenes befolkning, som hidtil har været arbejdets bedste støtte, så nærer selskabet ingen tvivl om, at der også i de kommende år vil blive udrettet et arbejde, som alle parter får grund til at være tilfreds med.

De i årets løb fuldførte *landvindingsarbejder* er af lidt større omfang end året før, men de i 1948 til optagelse på beredskabsliste godkendte nye landvindingsarbejder udgør kun en fjerdedel af de tre foregående års gennemsnit.

Der er anledning til at fremhæve, at de godkendte landvindingsarbejders beskæftigelsesmæssige reserve nu er forholdsvis lille, og at årsagen til, at landbrugets interesse for landvindingsarbejderne er aftagende, sikkert alene må søges i, at disse arbejder ikke for tiden kan godkendes til øjeblikkelig iværksættelse på samme måde som de arbejder, der udføres med støtte efter grundforbedringsloven. Det er forståeligt, at man fra statens side lægger vægt på at kunne iværksætte disse arbejder, når en imødegåelse af arbejdsløshed i den pågældende egn er særlig ønskelig, men resultatet vil utvivlsomt snart blive, at arbejdet går i stå. Der bør i stedet for lægges vægt på, at landvindingsarbejdernes beskæftigelsesmæssige betydning især består i de store arbejdsmuligheder, der tilvejebringes efter selve landvindingsarbejdets fuldførelse gennem de efterfølgende drænings- og kultiveringsarbejder og gennem produktionsforøgelse og opførelse af nye hjem. Heri ligger landvindingsarbejdernes store samfundsmæssige værdi. Udfra disse betragtninger bør gode landvindingsarbejder omgående kunne iværksættes og tillige billiggøres ved størst mulig anvendelse af maskinkraft.

De fuldførte *dræningsarbejders* omfang har i 1948 været helt imponerende, og de vil straks medføre en betydelig produktionsforøgelse på de ca. 24 000 ha, arbejdet har omfattet. I så stort et omfang vil arbejdet fremefter ikke kunne opretholdes, og da især ikke hvis landvindingsarbejdet går tilbage, men endnu er meget store områder



også af dyrket jord vandlidende, og landmændene forstår, at disse arbejders gennemførelse er en nødvendighed for rentabel drift — selv om dræningsarbejderne er kostbare.

*Mergelarbejdet* er i stærk udvikling. Mergel- og kalktransporterne, der i 1947—48 udgjorde 387 753 t, har i 1948—49 udgjort



*Knap 20-årig nybyggerhjem på heden.  
Omkring 1925 var markerne her hede.*

787 804 t. Det kan have interesse at anstille nogle betragtninger til belysning af fremtidens opgaver på dette område.

I Jylland udgør det dyrkede areal af ager og eng for tiden knapt 2,2 mill. ha. På dette areal skal kalktilstanden vedligeholdes og helst forbedres.

Indtil krigen udgjorde de samlede mergeltransporter gennem mergelselskaberne og på trafikbaner rundt regnet 20 millioner kubikmeter, hvilket med normal mergeltilførsel, 20 kubikmeter pr. ha, svarer til mergling af 1 million ha.

Gennem de samlede kalktransporter er der i samme tidsrum

kalket ca. 100 000 ha. Dette vil altså sige, at der med offentlig støtte er merglet eller kalket *netop halvdelen af det dyrkede areal i Jylland*.

Men er vi så færdige med mergelarbejdet på halvdelen af Jyllands dyrkede arealer? Nej, det bliver vi aldrig; vi er såmænd ikke stort videre, end da vi begyndte, men vi har høstet et umådeligt udbytte af arbejdet.

Vi må regne med, at der skal merges een gang i hvert slægtled, i hvert fald hvert 40. år, og dette vil jo netop sige, at de gennem de sidste ca. 40 år udkørte mergelmængder, ca. 200 mill. kubikmeter, medgår til driften i et tilsvarende tidsrum — altså, at mergelforbruget svarer til ca.  $\frac{1}{2}$  mill. kubikmeter årlig på halvdelen af det dyrkede areal i Jylland. Men hvordan så med den øvrige del af de jyske agermarker — ca. 1,1 mill. ha og øernes godt 1 mill. ha? Ja, hvis vi ikke når videre end til udkørsel af  $\frac{1}{2}$  mill. kubikmeter mergel årligt, hvilket ikke er så lidt, må de øvrige arealer i fornøden udstrækning tilføres jordbrugskalk. På størstedelen af disse arealer må der i hvert fald regnes med ønskeligheden af, at der een gang i hvert sædskifteomløb, altså hvert 8. år, (til roer eller udlæg) tilføres mindst  $1\frac{1}{2}$  tons kulsur kalk eller ca. 2 tons råkalk, pulveriseret kalk eller andre former for kalk i gennemsnit pr. ha, og dette vil for både Jylland og øerne kræve ca.  $\frac{1}{2}$  mill. ton kalk årlig — eller en årlig kalkmængde, der på det nærmeste svarer til den samlede kalkmængde, der siden århundredskiftet med offentlig støtte er udkørt her i landet.

Det kan vist med nogenlunde sikkerhed siges, at der hvert år i al fremtid skal tilføres landets dyrkede arealer ca. 1 mill. tons middelgod mergel eller tilsvarende mængder kulsur kalk i jordbrugskalk, alene for at opretholde arealernes nuværende kalktilstand, og da kalktilstanden på meget store områder af dyrket jord for tiden langt fra er tilfredsstillende, bør den årlige tilførsel foreløbig være væsentlig større.

Der bør derfor nok forudses en mægtig udvikling både af mergelarbejdet, men vel især af kalktilførselen, idet dette simpelthen vil være en nødvendighed for opretholdelse af intensivt landbrug og en økonomisk plantedyrkning.

Det er en udmærket lønnende foranstaltning at afhjælpe kalktrangen på alle kalktrængende dyrkede arealer, og den har med-



ført, at vi nu i Jyllands magre egne kan dyrke f. eks. sukkerroer og byg, hvilket jo tidligere var uhørt, men det er desuagtet nødvendigt, at der fra statens side gives en beskeden støtte til dette arbejde, der ellers uvægerligt vil gå tilbage i stedet for at udvikles til gavn for samfundet.

Nogle tørre somre i forbindelse med de allerede fremkomne resultater af forsøgene med *kunstig vanding* har medført, at mange private har anskaffet sådanne vandingsanlæg uden at afvente nærmere forsøgsresultater vedrørende økonomien ved kunstig vanding gennem en årrække. Selvom vi ved, der kan nås store resultater ved vanding af »tørstende« afgrøder, ved vi alt for lidt om de problemer, der knytter sig til kunstig vanding af landbrugsafgrøder. Landmændene bør stille sig afventende, indtil forskellige spørgsmål af teknisk, dyrkningsmæssig og økonomisk art er nærmere klarlagt gennem undersøgelser og forsøg. Iøvrigt er der anledning til at fremhæve, at man ikke bør iværksætte sådanne anlæg uden at have sikret sig, at det lovmæssige grundlag derfor er i orden, at det er rigtigt projekteret og herunder at de fornødne vandmængder — også i tørketid — er til rådighed.

*Hedernes opdyrkning til agerland* skrider nu igen støt fremad, og der oprettes atter mange nye hjem på heden. I løbet af en lille menneskealder vil denne store opgave praktisk talt være løst. Når man i dag på gode landeveje kører igennem Midtjylland — gennem den centrale del af den tidligere uopdyrkede jyske hede, er det kun spredte småstykker af hede, der minder en om den tidligere tilstand. Nye hjem med frodige marker, skove, plantager og læhegn har man nu overalt for øje i de jyske hedeegne.

*Kultiveringsarbejder i moser og kær* udføres i stort omfang, men bør fortsættes i øget tempo, hvor de store fuldførte landvindingsarbejder har skabt mulighed herfor, og med særlig kraft bør vi i den kommende tid tillige samle os om udnyttelse — landøkonomisk eller på anden måde — af de store afgravede mosearealer fra krigsårenes tørveproduktion. Med landvindingslovens hjælp skulle der her være mulighed for iværksættelse af omfattende arbejder og tilvejebringelse af landbrugsarealer, der giver større produktionsmuligheder end på den oprindelige moseoverflade.

Der kan nu regnes med, at *storproduktionen af tørv i Danmarks*



*moser* er forbi i denne omgang. Fra myndighedernes side er det tilkendegivet, at der i 1949 kun vil blive brug for 2 à 2½ mill. tons tørv, og da man mener, at en sådan produktion vil blive nået uden støtteforanstaltninger af nogen art, har man samtidig med at ophæve maksimalprisen på tørv og på mose og læggeplads ladet de hidtil gældende låne- og tilskudsordninger bortfalde. Tilbage af de



*Ungt, vel renholdt hegn af seljerøn.*

mange bestemmelser vedrørende produktion af og handel med tørv er nu kun et forbud mod at levere tørv med over 50 % vand og aske om sommeren og 55 % om efteråret og vinteren.

Tørveproduktionen skal altså nu finde sit naturlige leje, og det må håbes, at dette kan ske uden at der går alt for meget i stykker. Der vil også i årene fremover — især i landhusholdningerne til kakkelovns- og komfurbrændsel — være brug for gode tørv til rimelige priser, og selvom tørvenes værste konkurrent, de tyske brunkulsbriketter, nu igen er ved at komme frem i betydelige mængder, skal det nok vise sig, at tørvene ikke kan undværes.

Såfremt forholdene ude i verden skulle medføre, at vi atter engang afskæres fra udenlandske brændselstilførsler, er det af meget stor betydning, at der landet over findes virksomheder, der har erfaring med hensyn til industriel moseudnyttelse, og som kan danne



stammen i en eventuel ny storproduktion af tørvebrændsel. Hedeselskabet vil gerne i fremtiden fortsætte og udbygge den nære kontakt, selskabet har med mosebrugets folk, således at også vi kan stå rustet til løsning af kommende opgaver på dette felt. Det er således tanken sammen med Foreningen af danske Mosebrugere i den nærmeste fremtid at samle de erfaringer, som er indhøstet under storproduktionsperioden, for derigennem at få det bedste grundlag for den fremtidige industrielle moseudnyttelse.

I denne forbindelse må det ikke glemmes, at Danmarks moser ingenlunde er uudtømmelige, og at den nu afsluttede periode har tæret hårdt på beholdningerne. Vi ved ikke, hvor store de er, og hvorledes de fordeler sig landet over. Gennem en systematisk undersøgelse — som foreslået — kan vi få de fornødne oplysninger herom.

Det vil fremgå af beretningen, at hedeselskabet i de senere år ved nedsættelse af udvalg og på anden måde forbereder et omfattende *forskningsarbejde* til støtte for selskabets faglige virksomhed. Jeg tillægger det arbejde, der her udføres, den største betydning for selskabets fremtidige virke. Det er gennem forskningsarbejde og forsøgsvirksomhed, vi holder os på højde med udviklingen og baner vej for nye fremskridt. Jeg glæder mig derfor over, at der er udsigt til, at hedeselskabet kan lade en af sine videnskabeligt uddannede tjenestemænd udelukkende beskæftige sig med forsknings- og forsøgsarbejde.

---

Det danske Hedeselskab ser med tilfredshed tilbage på virksomheden i året, der er gået, og melder sig fortsat til tjeneste ved gennemførelse af de samfundsnyttige opgaver, vort selskab arbejder for.

---



Anvend kun

ORIGINALE



## BIMAS RESERVEDELE

til briketpressere, formbrændselspressere,  
formtørvspresere og ælteværker.

RINGSTED JERNSTØBERI & MASKINFABRIK A/S

### Alt i cementvarer,

rør i alle gängse størrelser efter ingeniørf. normer.

**Tjæreborg cementstøberi.**

Hurtig levering.

Telefon 21.

Reel betjening.

### Nivaagaard Teglværk

Nivaa telefon nr. 9

DRÆNRØR . MURSTEN . TAGSTEN

### HAMMERUM HERREDS

Spare- og Laanekasse

Herning - Telf. 10 . 314

Østergade 6

Kontortid: 10-12,30 og 14,30-17

### Dansk Landbrugs- og Handelslaboratorium

ved R. KROGH

ODENSE

Telefon 1731 . 2 lin.

### Røde drænrør 2"-12"

- Fredenshøj
- Teglværk

Aabenraa . Telefon 2127

Skivehus

Asfalt- og

Tagpapfabrik

**Asfalt**

til imprægnering  
af cementrør

### Røde — 2"—12" — Drænrør.

Forlang tilbud.

Akts. Frederiksholms Tegl- & Kalkværker.  
Rosenørnsallé 18. — København V. — Central 282.

### Kjellerup Betonvarefabrik

ved I. T. BIRK . Telefon 45 Kjellerup  
Efter kl. 17: Rødkjærsbro telefon 14

Fører kun  $\triangle$  mærkede varer.

Alle arter betonvarer til afvanding og kloak føres.

FORLANG TILBUD

# STRYG elektrisk ...

## A/s Fiskbæk Briketfabrik

Herborg 12



**SPRIT**



til teknisk Anvendelse.



### Petersværk Betonvare-Industri.

Nørresundby. - Tlf. 1055 (2 lin.)

Alt i betonvarer efter D. S. 400.  
Rensear.æget "Ringtanken" (Dansk patent nr. 59820)  
Egne fremstillingsmetoder af højeste standard

### RØDE DRÆNRØR

føres altid på lager fra 2" til 8" - Tilbud til tjeneste.

A/S Gammelgaard Teglværk.  
Telefon 187 Skive.

### Stenvad

### Cementstøberi

Telf. 6 Stenvad

Arnold Westmark

Alle  $\Delta$  mærkede rør føres  
Altid leveringsdygtig

### RESENBRO

### CEMENTSTØBERI

v/ ingeniør C. G. Madsen  
Telefon 34

Prima betonrør efter dansk  
ingeniørforenings normer.

Mrk.  $\Delta$  i alle gangbare di-  
mensioner fra 10-60 cm så-  
vel med som uden muffe.  
FORLANG TILBUD

Aktieselskabet  
**L. Hammerich & Co.**  
Spezialforretning i bygningsartikler.  
Grundlagt 1854. Tlf. 7050 (3 linier)  
Århus

### Krogsgades Cementstøberi

v/ J. C. Halvorsen & Sønner

Kontor:

Dannebrogsgade 22, Århus.  
Telefon 5019-5020.

Ny fabrik i Vejlbj.  
Tlf. Riisskov 9319.

Alt i betonvarer D. S. 400.

### Skive Cementstøberi

KNUD ØSTERGAARD  
Telefon 92:

Normrør

med garantimærket  $\Delta$   
Imprægnering  
Brøndrør

### HORNBÆK

### CEMENTVARE- OG MØRTELFABRIK

Marius Ødum

Telef. 400 Randers

### Bjerringbro

### Cementvarefabrik

ved Th. Petersen

Telf. 111, Bjerringbro

ALLE

$\Delta$ MÆRKEDE RØR

Imprægnerede  
og uimprægnerede

Stort lager  
Altid leveringsdygtig

### Røde Drænrør

indtil 16" diameter

A/S Hvorslev Teglværk  
pr. Ulstrup - Telefon 67 Ulstrup

Kun  $\Delta$ -mærkede varer  
føres. - Største lager.  
Bedste kvaliteter.  
Forlang tilbud

### Midtjydske Betonvarefabrikker

Fabrik & lager —  
Herning & Lind.

Telf. Herning 476

Telf. Lind 45

Lager af  $\Delta$  mrk. betonvarer

### RØDE DRÆNRØR

### TAGSTEN

### MURSTEN

Kählers Teglværk

Korsør

### HOJSLEV TEGLVÆRKER A/S

Prima, røde drænrør

i størrelse fra 2 til 15 tommer

Indhent tilbud

Tlf. Højslev 3

### Midtjydske Teglværkers Salgskontor

Telefon Skive 1030

S. m. b. A.

Telefon Viborg 1330

Alle størrelser i drænrør leveres



Dansk Brandforsikringselskab

„VERMUMD“

af 1904 - gensidigt selskab.

Bygninger og løsøre.  
Virkefelt hele landet.

Hovedkontor: Banegaardsplads 4, Aarhus.

**Ellidshøj Kridt- & Kalkværk**

af *C. M. Christensen, Århus*

Telefon Ellidshøj 4 og Århus 7312

Fabrikation af jordbrugskalk samt foderkridtmel

**Stenstrup og Odense  
teglværkers kontorer**

Stenstrup - Telefon nr. 19

**Prima drænrør**

**Nordjydsk Andels-  
Fjerkræslagteri**

RANDERS - Telf. 5053

*Producenternes  
eget Slagteri*

Intet solidarisk Ansvar  
Se efter vor Notering i  
Dagbladene hver Mandag

**Viborg Andels-  
Svineslagteri**

vore udsalg bring. i erindring

Telef. 137 og 779

**Kaas-  
Briketter**

Hovedforhandler:

*Nordjyllands*

*Kulkompagni*

*Nørresundby*

Telefon 4227 - 4228

Fabrik: Kaas  
Telf. Kaas 11

**„Cimberia“**

**Tømmerhandel**

Aktieselskab

**AABENRAA**

Indhent tilbud

**Aarhus Privatbank**

Stiftet 1871

Aarhus: Hovedkontor  
København: Nygade 1

Aktiekapital og Reserver  
andraget ca. 19,3 Mill. Kroner

**Viborg Papir-Comp.**

Papir & papirvarer en gros.  
Bogtrykkeri.  
Kontorforsyning.

Sct. Mathiasgade 31—33.  
Tlf. Viborg 802—803.

Aktieselskabet

**GYRO**

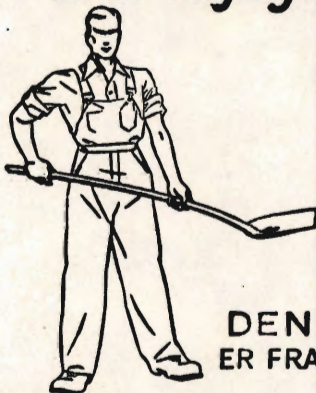
**Skive Jernstøberi  
og Maskinfabrik**

**Funder  
Karosserifabrik**

Telefon 12

**Traktor-Førerhuse,  
Gummivogne m. m.**

**Den er rigtig!**



DEN  
ER FRA

**Zinck** GODT-  
HAAB

**L. KRISTENSEN**

REMINGTON OG REMTOR  
SKRIVEMASKINER

DANMARKS ÆLDSTE  
SKRIVEMASKINE-FIRMA

FREDERIKSBERGGADE 1 A  
KØBENHAVN K.



# Morsø Støbegods



AKTIESELSKABET

**N.A.Christensen & Co.**

KGL HOFLEVERANDØR

NYKØBING MORS

Redaktionsudvalg: Afdelingsleder, civilingeniør J. Parbo (formand),  
afdelingsleder, skovrider B. Steenstrup og botaniker N. C. Nielsen.

Redaktør: Har. Skodshøj.

Carlo Mortensens Bogtrykkeri, Viborg.