

HEDESELSKABETS TIDSSKRIFT

Oplag: 19.600



Nr. 9

1. Juli

9. Aarg.

UDGIVET AF DET DANSKE HEDESELSKAB

1948

Den almindelige Brandforsikring for Landhøgninger, oprettet ved kongelig Anordning af 1792



Brandforsikrer Bygninger
- færdige og under Opførelse -
med fast Inventar

pr. 1. April 1947: -

Antal Forsikringer: Forsikringssum:
ca. 350.000 ca. 14,7 Milliarder

Formue:
over 61 Millioner

Hovedkontor:
Stormgade 10, København K.
Telefon: Central 1100

FYENS DISCONTO KASSE ODENSE

STIFTET 1846

DANMARKS ÆLDSTE PRIVATE BANK



Aktieselskabet

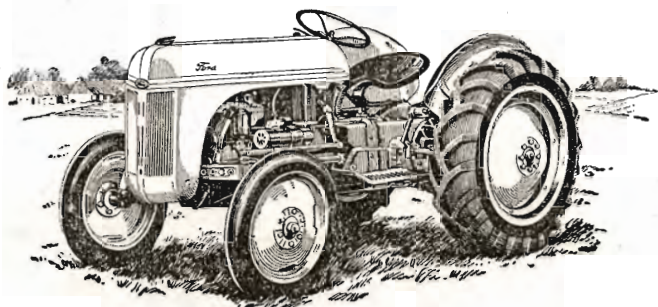
BRØDRENE BRINCKER

Greisdals Hammerværk pr. Vejle — Grundlagt 1867

Specialitet Tørvegrebene, Tørvespader, Drænværktøj, Lyngleer.

Alle Slags Grebe, Forke, Spader, Roehakker, Høstleer
og Haveredskaber leveres med fuld Garanti.

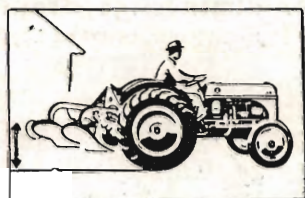
Enhver Landmand bør se —



den nye
benzindrevne

FORD-TRAKTOR

Det er os en Glæde at præsentere den nye Ford Traktor. Den vil uden Tvivl blive modtaget med Begejstring. Lad den nærmeste Ford- og Fordson-Traktorforhandler demonstrere den nye Ford Traktor for Dem. Den har mange særlige Fordele af epokegørende Karakter.



REDSKABERNE LØFTES HYDRAULISK ved en let Berøring af den hydrauliske Løfteanordnings Reguleringshaandtag.



AUTOMATISK TRÆKKONTROL



AUTOMATISK DYBDEKONTROL



Originale Redskaber til Ford Traktoren: Traktorplow, Kultivator, Tallerkenplow, Slaamaskine, Tallerkenharve og flere andre Redskaber.



FORD MOTOR COMPANY A/S

SYDHAVNEN S. V.



SKOVFRØKONTORET

JOHANNES RAFFN & SØN NORMASVEJ 21 · KØBENHAVN-VALBY · TELF. VALBY 3

Leverer alle Arter Skovfrø efter forudgaaende Undersøgelse ved Statsfrøkontrollen i København samt med nøje Angivelse af Proveniens. — Prisliste sendes paa Forlangende.

FRØKONTORET

(for undersøgt Markfrø)
— Grundlagt 1887 —

KOLDING

Telefon 43

A/S Skive Markfrøkontor

Grundlagt 1896

Telefon 94 Skive

FRØAVL · FRØHANDEL

PALUDANS

PLANTESKOLE

- - KLARSKOV - -

130 Tdr. Land

Skovplanter,
Hæk- og Hegnsplanter,
Allétræer

Forlang Prisliste

TELEFON KLARSKOV NR. 9



Brostrøms

Planteskole

VIBORG

ved C. Nielsen

Telefon 42

leverer alle

Planter for Have,

Mark og Skov

Haardføre og veldrevne
Arter for ethvert Formaal

Hulkjærhus Planteskole

RØDKJÆRSBRO

Telefon Ans 25

Planter til Skove,
Læhegn og Haver

Herning Hede- & Discontobank

10-12¹/₂, 2¹/₂-5
Telefon 5 · 273 · 720

Sophus Berendsen A/S

V. Farimagsgade 41 · København V.

Kannikvegade 18 · Aarhus

ALT I ENTREPRENØRMATERIEL

Leverandør til Hedeselskabet

Varde Bank

Esbjerg Afdeling

Kongensgade 62
og Fiskerihavnen

Fræsning

af Eng og Mose samt Pløjning
og Grubning af Planteriller
udføres med nye Maskiner.

Vagn Jensen,

Vesterlund.

Telefon Vester 31 u.

Randers Planteskole

v. Petri Petersen

Telefon 423

Alt i haardføre
og veludviklede Planter
til Have Mark og Skov

Frøavlscentret

HUNSBALLE

Holstebro - Tlf. 353

Frøavl og Frøhandel

Rødkjærsbro Cementwarefabrik

ved I. T. BIRK ∴ Telef. Rødkjærsbro 14

Fører kun Δ mærkede Varer.

Alle Arter Betonvarer til Afvanding og Kloak føres.

FORLANG IILBUD

Trifoliums Frø

giver stor Høst.

RIBE Brændeovne og Tørveovne

Til indenlandsk Brændsel og Briketter anvendes med størst Fordel vore nye Modeller.

Brochure paa Forlangende

*Henvend Dem til vore
forhandlere eller til os.*



A/S RIBE JERNSTØBERI · RIBE
GRUNDLAGT 1848 · TELEFON 261 & 262

Børnelammelses- og Ulykkesforsikring

Den gensidige
Landbo-Sygeforening

Vesterbrogade 15
København V.
Telef. 6659 - 5974

**Brunkul
Mergel
Kalk**

H. Theut

VIBORG - Tlf. 1560 . 1559

Handelsbanken i Viborg

Filial af Aktieselskabet
Kjøbenhavns Handelsbank

Kontortid: 9—15
Telefon 1500 (5 Linier)
Kontor i Karup

Viborg Andels- Svineslagteri

vore Udsalg bring. i Erinding
Telef. 137 og 779

Viborg Byes og Omegns Sparekasse

Telefon 1400 (3 Lin.)

Sct. Mathiasgade 68
Kontortid: Kl. 9—15

A. Philipsen & Co.

Viborg

Maskinanlæg . Automobiler
Telefon 173—174

Elektriske Anlæg. Vandværksanlæg

Viborg Papir-Comp.

Papir & Papirvarer en gros.
Bogtrykkeri.
Kontorforsyning.

Sct. Mathiasgade 31—33.
Tlf. Viborg 802—803.

Funder Karosserifabrik

Telefon 12

Traktor-Førerhuse,
Gummivogne m. m.

Stenstrup og Odense Teglværkers Kontorer

Stenstrup - Telefon Nr. 19

Prima Drænrør

Aktieselskabet
De danske
Sukkerfabrikker
København

**FORLANG
„ODIN“
ØL
FINESTE KVALITETER**

AALBORG TAFTEL AKVAVIT.

Hedeselskabets Tidsskrift

Nr. 9

1. Juli 1948

69. Aarg.

Indtrædende Medlemmer indtegnes hos Selskabets Forretningsførere. Medlemsbidraget er enten årlig mindst 5 Kr. eller en Gang for alle mindst 100 Kr. Større Bidrag modtages gerne. Tidsskriftet udgaar ca. 16 Gange årligt og sendes uden Vederlag til Selskabets Medlemmer. Annoncer bedes sendt til Hedeselskabets Hovedkontor, Viborg. Annoncepris 40 Øre pr. mm. Oplag 19,600 Eksemplarer.

Indhold: Aarsberetning 1947—48. — Jords Vandkapital.

Aarsberetning 1947—48

ved

Direktør *Niels Basse.*

I gennem Krigens Aar var Hedeselskabets Virksomhed paa de fleste Omraader meget omfattende og af langt større Omfang end nogensinde tidligere. De store Landvindingsarbejder og Dræningsarbejder, der i disse Aar blev gennemført, har i høj Grad været til Støtte for Landbrugsproduktionen.

Der var ventet stor Arbejdsløshed efter Krigens Afslutning og da det maatte anses for ønskeligt eller nødvendigt, at denne i størst muligt Omfang blev imødegaaet ved Iværksættelse af produktive Arbejder, havde Hedeselskabet forberedt sig herpaa ved Erhvervelse af store Plantningsarealer og ved Planlægning af Landvindingsarbejder og Grundforbedringer i stort Omfang over hele Landet. — Det gik jo helt anderledes, end vi havde ventet. Mangel paa Arbejdskraft og paa nødvendige Materialer af forskellig Art, især til Landvindingsarbejder, blev fremherskende. Det maatte ventes, at disse Forhold vilde gribe dybt ind paa forskellige af Hedeselskabets Arbejdsomraader ogsaa fordi forskellige Tilskudslove, der danner Grundlaget for disse Arbejders Iværksættelse, ikke alene havde produktionsmæssige men ogsaa beskæftigelsesmæssige Formaal for Øje.

Det kan desværre heller ikke nægtes, at Mangel paa Arbejdskraft og paa Materialer i Forbindelse med Restriktioner af forskellig Art — saaledes som det nærmere vil fremgaa af Omtalen af He-

deselskabets forskellige Virksomhedsgrene — har hindret eller forsinket betydningsfulde Arbejders Iværksættelse.

Det er mig dog en stor Tilfredsstillelse at kunne sige, at det desuagtet er lykkedes paa mange Omraader at gennemføre disse samfundsnyttige Arbejder i stort Omfang ogsaa i Efterkrigsaaarene, og dette har ogsaa været Tilfældet i det Aar, denne Beretning omfatter.

Plantningsvirksomheden.

Skovbruget i Danmark maa endnu i en Aarrække arbejde under unormale Forhold, dels fordi vor Træimport er alt andet end tilfredsstillende, og vi derfor stadig maa dække en Del af vort Træbehov ved at gennemføre for store Hugster i Skove og Plantager, og dels fordi vi stadig efter bedste Evne maa raade Bod paa de Ulykker, som de sidste 10 Aars unormale Forhold har bragt over vore Hoveder.

Endskønt Hedeplantagerne nu igen i det væsentlige er fri for de alvorlige Indgreb, som Beslaglæggelser og Pligthugstudskrivninger voldte, har Hugsten ogsaa i det forløbne Aar ligget væsentlig højere, end en normal Benyttelse af Plantagerne muliggør.

Hvis man vil stræbe efter igen snarest at genoprette en tilfredsstillende Skovtilstand og tilrettelægge Skovdriften ud fra Ønsket om at opnaa det størst mulige og over Aarene jævnt fordelte Udbytte, maa man ganske givet holde igen og opspare Tilvæksten paa Roden, indtil man igen naar den for den maksimale Vedproduktion nødvendige Vedkapital.

Det vil med andre Ord sige, at man ved stadig at gennemføre større Hugster end normalt forgriber sig paa et fremtidigt Udbytte. Dette kan naturligvis ikke blive ved at gaa, men er vel i al Fald fra et nationaløkonomisk Synspunkt forsvarligt, naar der i saa høj Grad som nu er et paatrængende Behov for Træ til Bygningsbrug, Eksportemballage m. m.

For at fremme den ønskede Hugst af Gavntræ mest mulig har man gennemført en Ordning, hvorefter der ydes Skov- og Plantageejere en Erstatning for den Skade, der voldes ved den forcerede Hugst.

Den vanskelige Forsyningssituation gør det ønskeligt at alle, der har en Mulighed derfor, deltager i Merhugsten, selv om det ogsaa kan have midlertidige uheldige Virkninger for den enkelte Ejendom og dens Ejer.

For Hedeselskabet er Spørgsmaalet om Frembringelse af nye Kulturer i de mange under Krigen ødelagte og mishandlede Hede-

plantager det, der frembyder de største Vanskeligheder. Det er i sig selv en vanskelig Opgave, som i det forløbne Aar paa Grund af Tørke, Mangel paa Skovfrø og egnede Planter er blevet yderligere sinket og vanskeliggjort.

Det vil blive Hedeselskabets Hovedopgave i de kommende Aar at udforme Principperne for rationel Foryngelse af Hedeplantagerne under de vidt forskellige Vilkaar, der bydes, at drage Omsorg for at de nødvendige Plantemængder af de rigtige Arter og den rigtige Afstamning er disponible og at finde frem til de tekniske Hjælpemidler, der bedst kan nedbringe Kulturudgiften, som stadig er Hedeplantagernes tungest vejende Udgiftspost.

Forhaabentlig vil Hedeselskabets Plantningsafdeling og Afdelingens Personale vise sig at være godt rustede til at løse disse Opgaver.

Tilskud til Plantningsarbejderne.

Paa Finansloven for 1947—48 med tilhørende Tillægsbevillingslov er under Landbrugsministeriet til Fremme af forskellige Plantningsarbejder under Hedeselskabet bevilget følgende Beløb:

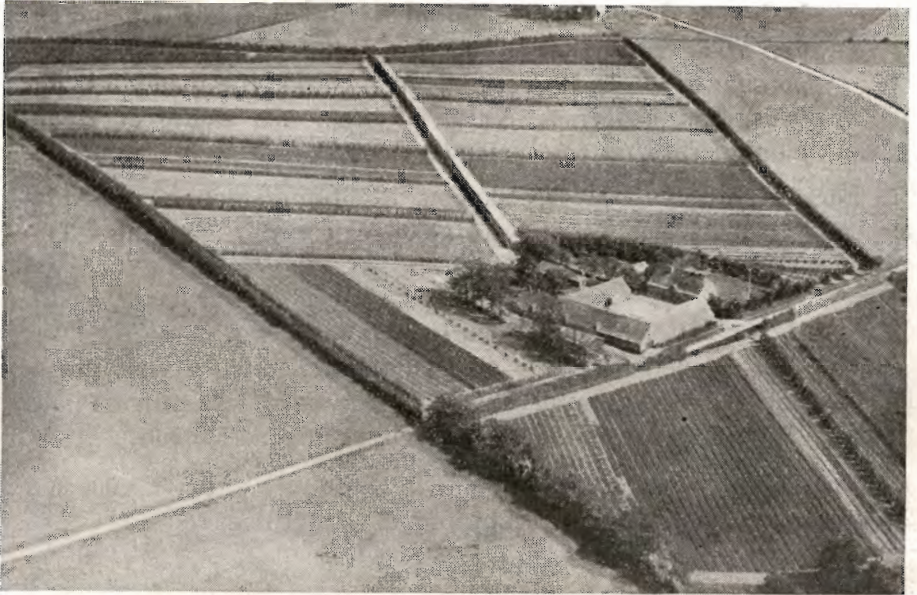
1. Smaaplantninger og Hegn	725 000 Kr.
2. Tilskud til Forsøg med Plantning af Frugttræer i Bjergfyrplantager	1 000 «
3. Tilskud til Vejledning angaaende Hugst og Kultur i Læplantninger og mindre Plantager samt Planlægning af Læplantningsarbejder og Tilsyn med Arbejdernes Udførelse	500 000 «
4. Tilskud til Anlæg af Plantager, der staar under Hedeselskabets Tilsyn, og som har overtaget Fredskovsforpligtelse (herunder Kommuneplantager)	425 000 «

Det er, som det vil ses, ret betydelige Beløb, der paa denne Maade er stillet til Raadighed til Plantningsformaal. I en Tid, hvor alt taler for at vise den størst mulige Økonomi i Samfundshusholdningen, kunde det maaske synes naturligt at beskære de enkelte Bevillinger noget. Hedeselskabet er imidlertid af den Opfattelse,

at de Arbejder, der er udført, er i høj Grad produktive, at de store Tilplantningsarbejder, der finder Sted, og som ogsaa kræver meget betydelig økonomisk Indsats fra de private Plantageejerers Side, er overordentlig betydningsfulde, navnlig maaske i disse Aar, hvor Forholdene har medført, at Vedproduktionen i Landets Skove og Plan-

tager, taget som Helhed, er nedsat ganske betydeligt, og at de mange og store Læplantningsarbejder, som bliver gennemført, i Løbet af faa Aar vil have betalt sig mangefold i Form af forøgede Afgrøder.

Paa et enkelt Punkt har Bevillingsmyndighederne ikke ment at kunne følge Hedeselskabets Indstilling og Ønske, idet Reglerne om



Flyvebillede af Centralplanteskolen i Faarvang.

Tilskud til Anlæg af Fredskovsplantager er ændrede, saaledes at Plantningsarbejder udført efter $\frac{1}{4}$ 1947 kun har opnaaet Halvdelen af Anlægsudgifterne i Tilskud mod tidligere to Trediedele.

Iøvrigt maa man erkende, at Finansministeriet og Landbrugsministeriet, der har skullet tage Stilling til disse Bevillingssager, har forstaaet, at de Arbejder, det drejer sig om, stadig bør fremmes nogenlunde i samme Udstrækning som hidtil.

Smaaplantninger og Hegn.

Gennem de egentlige Plantningsforeninger samt Landbo- og Husmandsforeningerne er der

i 1947—48 uddelt ialt ca. 9,6 Mill. Naaletræer og 4,7 Mill. Løvtræer, ialt ca. 14,3 Mill. Planter til en samlet Værdi af 942 613 Kr. Disse Planter er fordelt til 14 451 forskellige Modtagere. Derudover er der gennem Læplantningslaugene uddelt 6,8 Mill. Planter fordelt til 2511 Modtagere.

Tilskudsreglerne har været de samme som i de nærmest foregaaende Aar. Der er i alt givet et Statstilskud til Planteindkøbet paa 50 % af Planternes Indkøbsværdi, og heraf er de 40 % udbetalt som direkte Tilskud til Modtagerne, medens de 10 % er overladt Plantningsforeningerne til Anvendelse til særlige Formaal. Det sidstnævnte Beløb er anvendt til Anlæg af Demonstrations-Plantninger, Præmiering og lign. og har haft en ikke ringe agitationsmæssig Betydning.

Af den samlede Bevilling er der som ekstraordinært Tilskud til Plantningsforeningerne i Sønderjylland udover de ovennævnte 50 % udbetalt 19 951 Kr., og til Udførelse af Jordarbejder i Forbindelse med Læplantningsarbejder er udbetalt 22 667 Kr., der er anvendt først og fremmest, hvor Beskæftigelsesforholdene i Vinterhalvaaret har gjort det ønskeligt at faa ekstraordinære Arbejder i Gang og hovedsagelig hos Ejere, hvis økonomiske Forhold har gjort det vanskeligt at faa planlagte Arbejder udført.

Til de 6,8 Mill. Planter, der er anvendt af Hedeselskabets flyvende Korps i Læplantningslaugene, er der anvendt et samlet Beløb paa 204 000 Kr., saaledes at der til Læplantningslaugenes Medlemmer er givet et Tilskud paa 50 % af Planteprisen, hvor det drejer sig om Nyplantning, og 100 % til den første Efterbedring.

Som det vil ses af de anførte Tal, er den givne Bevilling i det forløbne Aar ikke opbrugt, og en Sammenligning med det foregaaende Aar vil vise, at der er udført betydelig mindre Læplantningsarbejde. Aarsagerne hertil er flere; dels medførte den lange Vinter i Fjor, at de forberedende Jordarbejder ikke blev udført i det planlagte Omfang, og dels har der som Følge af Mangel paa Skovfrø været for faa Planter af visse almindeligt anvendte Lætræer, f. Eks. Sitkagran og Seljerøn. Iøvrigt er det uden større Sorg, man konstaterer, at Plantningsarbejdet i Sommeren 1947 fik et relativt lille Omfang, idet nemlig den lange og usædvanlig varme og tørre Sommer medførte *en ualmindelig stor Dødelighed for de nyplantede Planter* og dermed stærkt forøgede Udgifter til Efterbedring i indeværende Aar.

Der synes ikke at være noget, der tyder paa en Nedgang i Interessen for Læplantning, idet de i Foraaret 1948 indkomne Bestillinger paa Læ- og Hegnsplanter er ret store, til Trods for at man saavel fra Hedeselskabets Planteskoler som Salgsplanteskolerne paa Forhaand har maattet gøre Plantningsforeningerne opmærksom paa, at der af de fleste Plantesorter er ganske utilstrækkelige Forsyninger i Planteskolerne.

Forsøg med Frugttræer i Bjergfyrplantager.

Af den beskedne Bevilling paa 1000 Kr. har man i det forløbne Aar kun anvendt ca. 300 Kr. som Tilskud til Frugtplantagen i Rønhøj Plantage. Der er ikke indkommet Ansøgning fra andre Frugtplantager, og Hedeselskabet har ikke fundet Anledning til udbetale det resterende Beløb.

Vejledning angaaende Hugst og Kultur.

Den paa Finansloven opførte Bevilling paa 400 000 Kr. har ikke kunnet slaa til. Der er yderligere af Hedeselskabet søgt 150 000 Kr.,

men paa Tillægsbevillingsloven er dette Beløb formindsket til 100 000 Kr., og der har fundet en mindre Overskridelse Sted.

Beløbet er som i de tidligere Aar hovedsagelig anvendt til Af-lønning af Arbejdsledere og til Administrationsudgifter for Hedeselskabets flyvende Korps. Disse sidste Udgifter dækkes dog ikke fuldtud af den nævnte Bevilling, idet der efter Aftale mellem Arbejds- og Landbrugsministeriet af førstnævnte Ministerium refunderes et Beløb til Arbejdsledelse svarende til 20 % af den til Læplantningsarbejderne udbetalte Arbejds løn. Paa Grund af Arbejdets Omlægning, hvorved det tidligere med manuel Arbejds kraft udførte Jordarbejde nu gennemføres hurtigere og langt billigere ved Anvendelse af Traktor og særligt indrettede Plove, er Arbejdsministeriets Bidrag til Ledelsen imidlertid gaaet stærkt ned, og dette er Aarsagen til, at Bevillingen under Landbrugsministeriet i det forløbne Aar er medgaaet til Trods for, at Antallet af Arbejdsledere er indskrænket ganske betydeligt.

Iøvrigt bør det ogsaa nævnes, at der af Bevillingen til Vejledning afholdes Udgift til Af lønning til 5 Skovfogeder, der er ansat ude i Distrikterne, og som bistaar Skovriderne i det daglige Arbejde uden at have noget direkte med Hedeselskabets flyvende Korps at gøre.

Tilskud til Fredskovsplantager.

Til Trods for, at Tilskudet til Anlæg af Fredskovsplantager som tidligere nævnt er nedsat fra $\frac{2}{3}$ til Halvdelen af Anlægsudgifterne, har Interessen for Anlæg af nye Plantager holdt sig i forbavsende Grad. Der er netop i det forløbne Aar til Hedeselskabet indkommet Anmodning fra et stort Antal interesserede baade fra By og Land, som har ønsket at gøre en Indsats paa dette Omraade, og som, vel vidende at en Del af den investerede Kapital maatte afskrives med det samme, har ønsket, dels for at være med i det nationale Arbejde og dels maaske for at skabe sig et Fristed paa Heden, at erhverve og tilplante større eller mindre Arealer.

Offervilje og Interesse.

Hedeselskabet modtager nu ofte Opfordring fra Folk, der ønsker at købe store samlede Arealer, men i Virkeligheden er det ikke længere muligt at finde store Hedearealer, der egner sig til Tilplantning, og i mange Tilfælde bliver de nye Plantager nu anlagt paa Jord, som har været indtaget til Landbrug, men som ikke i det lange Løb har kunnet give et tilfredsstillende Udbytte. Der er for Hedeselskabet ingen Tvivl om, at det i de allerfleste Tilfælde er rigtigt og ønskeligt, at disse Arealer kommer til at bære Skov. Plantage-

De behøver ikke at betale Overpriser for

Træbetonplader

Troldtekt

Træbetonplader er fremstillet fabriksmæssigt siden 1936 i nøje Samarbejde med Det danske Hedeselskab

Troldtekt

Træbetonplader er anerkendte af Stats- og Bygningsmyndighederne

Troldtekt

Træbetonplader er leveret i Millionvis overalt i Landet til al Slags Byggeri

Troldtekt

Træbetonplader overalt til **BILLIGT NYBYGGERI**
BILLIGE REPARATIONER
BILLIG EFFEKTIV ISOLERING

Troldtekt

Træbetonplader sælges — trods de højeste tekniske Egenskaber — til de laveste Priser:

2 $\frac{1}{2}$ cm Kr. 4,00 pr. m²

3 $\frac{1}{2}$ cm Kr. 4,40 pr. m²

5 cm Kr. 5,35 pr. m²

7 $\frac{1}{2}$ cm Kr. 7,00 pr. m²

Hver enkelt Plade er stemplet „**Troldtekt**“. - Efterspørgslen er meget stor, men prøv alligevel, om ikke Deres Leverandør skulde have dem. Forhandles af Bygningsmaterialeforretninger samt Trælastforretninger over hele Landet.

Danatex

TRÆFIBERPLADER

*er fremstillet fabriksmæssigt
siden 1936 i nøje Samarbejde med
Det danske Hedeselskab*

DANATEX

Træfiberplader er anerkendt af Stats- og Bygningsmyndigheder

DANATEX

Træfiberplader er solgt i meget store Kvantiteter overalt i Landet
til al Slags Byggeri og Isolering

DANATEX

Træfiberplader har en aldeles glat Overflade

DANATEX

Træfiberplader kan paa Grund af sin smukke brune Farvetone
staa ubehandlet overalt

DANATEX

Træfiberplader mod Kulde - Varme - Fugt - Lyd

DANATEX

Træfiberplader er mærket „Danatex“

*Forhandles af Bygningsmaterialeforretninger samt Trælastforretninger
over hele Landet*

arealets Udvidelse medfører saa mange Fordele for den paagældende Egn og for Samfundet, at man, naar der ikke er Tale om den allertarveligste Jord, maa finde det ubetinget rigtigt at tilskynde til yderligere Plantning. Noget andet er, at det kan synes urimeligt, at private plantningsinteresserede økonomisk bidrager i saa høj Grad, som Tilfældet er, til Anlæg af disse Plantager, som i Virkeligheden



Pløjning og Grubning af Plantefure.

i højere Grad kommer Samfundet end den enkelte til Gode, men det er et Faktum, at mange med Glæde og Begejstring gaar ind for Sagen og i dyre Domme betaler for den Fornøjelse, som det er og altid har været, at anlægge og opbygge Skov paa hidtil uproduktivt henliggende Arealer.

De nye Regler om Tilskud

til Anlæg af Fredskovplantager, som kan ventes udsendt i den allernærmeste Fremtid, vil indeholde en Bestemmelse om, at Tilskud i Almindelighed ikke kan gives til Jorder over Takst 5. Dog vil der, naar særlige Grunde taler derfor, kunne dispenseres fra denne Regel.

Den tidligere til Anlæg af Kommuneplantager givne Bevilling er helt strøget, men efter Hedeselskabets Indstilling er der dog i det forløbne Aar til Fuldførelse af Arbejdet i Kommuneplantagerne gi-

vet en Bevilling paa 100 000 Kr. Tilskudssatsen har været den samme som for de private Fredskovsplantager. I Fremtiden, i alt Fald saalænge Beskæftigelsesforholdene har den nuværende Karakter, maa det regnes med, at Kommuneplantagerne, saafremt Tilplantningsarbejderne ønskes forsat, maa indsøge Tilskud af den til Fredskovsplantager i Almindelighed givne Bevilling.

I Aarets Løb er der i 166 private Fredskovsplantager tilplantet 1001,7 ha, og hertil er udbetalt et Tilskud paa 288 969 Kr., heri inkluderet Udgifter til Opmaaling og Tinglysning. I 32 Kommuneplantager er tilplantet 169,6 ha og udbetalt i Tilskud 91 520 Kr. Ialt er der saaledes i 198 Plantager tilplantet 1171,3 ha

og til disse Arbejder udbetalt et samlet Tilskud paa 380 490 Kr., saaledes at der af den samlede Bevilling paa 425 000 Kr. er sparet ca. 45 000 Kr.

Udover de 1171 ha er der i Hedeselskabets egne Plantager i det samme Tidsrum tilplantet 182,9 ha, hvortil der ikke er givet Tilskud fra Staten. Alt i alt er det tilplantede Areal i Aarets Løb saaledes forøget med 1354,2 ha.

I 1947 er der anmeldt 47 nye Plantager med et samlet Areal paa 1598,5 ha, og ved Udvidelse af ældre Plantager er der tilkommet 446,7 ha, saaledes at Plantagearealet ialt er forøget med 2045,2 ha.

Det samlede Plantageareal har i Aarets Løb passeret de 100 000 ha, idet der ialt til Udgangen af 1947 gennem Hedeselskabet er indtegnet 101 838 ha fordelt paa 3009 Ejendomme mod 99 783 ha og 2962 Ejendomme ved Udgangen af 1946. *Det tilplantede Areal er vokset fra 74 963 ha ved Udgangen af 1946 til 76 317 ha ved Udgangen af 1947.*

Pligthugst og Merhugst.

Den Pligthugst af Brænde, som de vanskelige Forsyningsforhold i Krigsaarene og de første Efterkrigsaar nødvendiggjorde, og som har grebet forstyrrende ind i Skovbrugets og maaske ganske særligt i Hedeskovbrugets Dispositioner og Planer, har nu i Hovedsagen tabt sin Brod. I den Del af Hedeplantagerne (Hovedparten), der er underlagt det særlige Tilsyn med Plantager i Jylland, har Pligthugsten af Brænde i de senere Aar andraget: 1944—45 114 780 rm, 1945—46 94 574 rm, 1946—47 55 635 rm og i 1947—48 49 890 rm.

Der har, som det vil ses heraf, fundet en stadig Nedsættelse Sted, og Pligthugsten af Brænde nærmer sig nu Normalhugsten, saaledes at det ikke længere frembyder alvorlige Vanskeligheder at fremskaffe det forlangte Kvantum.

Med Hensyn til Merhugsten er der ved Landbrugsministeriets Bekendtgørelse af ²⁴/₁ 1948 truffet Bestemmelse om, at der til Dækning af de ved Merhugsten forvoldte Skader og Ulemper betales 5 Kr. pr. m³ Gavntræ, der hugges udover det normale. Yderligere er det bestemt, at saafremt den samlede Merhugst af Gavntræ i Hugstaarene 1946—47 og 1947—48 for den enkelte Ejendom overstiger den fastsatte aarlige Normalhugst med mere end 25 %, vil der for denne Del af Merhugsten blive betalt Skovejerne en Erstatning paa 7,50 Kr. pr. m³.

I Betragtning af det overordentlig store Behov for Tømmer og andet Gavntræ, som præger den nuværende Situation, har Hedeselskabet fundet det rimeligt i videst mulig Udstrækning at deltage i den ønskede Merhugst og har ogsaa i de private Plantager, hvor der var Mulighed derfor, opfordret Ejerne til at forøge Hugsten mest muligt.

For 1946—47 er der i de under de særlige Tilsyn sorterende Plantager præsteret en Merhugst paa 13 182 m³ Gavntræ, d. v. s. ca. 45 % af Normalhugsten for de deltagende Plantager, og der er herfor ydet en samlet Erstatning paa 65 910 Kr.

De Erstatningebeløb, der er blevet udbetalt Plantageejerne for Skade og Ulempe ved Merhugst, skal *ikke* medregnes ved Opgørelse af den skattepligtige Indkomst. Iøvrigt er Halvdelen af den normale Indtægt hidrørende fra Merhugsten umiddelbart skattefri, medens den anden Halvdel kan indskydes i Danske Skovejeres Merhugstfond, saaledes at den først efterhaanden som Indskudet frigøres skal medregnes i den skattepligtige Indkomst.

Værnemagtens Beslaglæggelser.

Værdien af den i Hedeelskabets egne Plantager ved Beslaglæggelse til den tyske Værnemagt foretagne Hugst, blev den $\frac{1}{2}$ 1946 opgjort til ialt 192 962 Kr. Af dette Beløb er der indkommet ved Salg af efterladt Træ 47 092 Kr., medens der i Erstatning er indkommet 139 898 Kr., saaledes at der ialt er inddækket 177 990 Kr.

Der er sket enkelte mindre Nedsættelser, men iøvrigt skyldes Differencen det Forhold, at Forsikringstagerne efter de gældende Bestemmelser maa tage en Selvrisiko paa 5 % af Skaden. Samtlige Sager vedrørende Beslaglæggelse er nu afsluttede.

Udover de Erstatninger, der er udbetalt for beslagt Træ, er der til Hedeselskabet for Skader, Værnemagten har paaført Plan-

tagerne ved Beslaglæggelse af Arealer, Gravning af Dækningsgrave, Løbegrave o. s. v., udbetalt et samlet Beløb paa 9428 Kr. Ogsaa disse Sager er nu afsluttede med Undtagelse af een Sag vedrørende Hjedsbækgaard Plantage, hvor Erstatningskravet er opgjort til 2333 Kr.

De nævnte Erstatningsbeløb er udbetalt gennem Krigsforsikringen for Skove og Plantager, og naar Erstatningsbeløbene opgøres, maa det derfor tages i Betragtning, at *Plantageejerne har maattet betale en meget betydelig Forsikringspræmie, nemlig ikke mindre end 24 % af Ejendomsskylden.*

For de fleste Erhverv har Præmien for Krigsforsikring ligget betydelig lavere, og der kan i denne Forbindelse være Grund til at gøre opmærksom paa, at de betydelige Træmængder, som Værnemagten i sin Tid direkte har beslaglagt, er blevet betalt af Krigsforsikringen, saaledes at der faktisk for en Del af den normale Produktion er afregnet med en Underpris.

Til Sammenligning med Hensyn til Krigsforsikringens Størrelse kan det nævnes, at man for Landbrugsbygninger betaler 1 ‰, for Landbrugsjord 6 ‰, for privat Indbo 6 ‰, for Bygninger i Stor-københavn 8 ‰ og for Bygninger i Købstæderne 5 ‰.

Kulturarbejder m. m.

Medens det er begrænset, hvad Hedeskovbrugerne selv kan udrette for at øge Bruttoindtægterne ved Plantagedrift, er der sandsynligvis en Mulighed for at nedbringe Udgifterne for visse Omraader ganske betydeligt. Navnlig Udgiften til Kultur vejer tungt, og den bør, hvis man skal gøre sig Haab om i det lange Løb at opretholde Skovbrug paa den lette jydsk Jord, nødvendigvis søges nedbragt.

Ved Anlæg af 1. Kultur paa Hede eller Agermark anvendes stadigvæk i Hovedsagen uændret de Metoder, der er knæsat af tidligere Generationer af Hedeskovbrugere, idet man dog af Hensyn til Faren for Svampeangreb ikke længere anvender Reolpløjning i større Udstrækning. Jordarbejdet, der tidligere som oftest udførtes med Hestekraft, gennemføres nu med Traktorer, og man har ved Rationalisering af Redskaber og Arbejdsteknik opnaaet en hel Del i Henseende til Arbejdets Billiggørelse, samtidig med at man har muliggjort en langt mere effektiv og hensigtsmæssig Behandling af Jorden end hidtil.

Det er dog navnlig ved Frembringelse af 2. Kultur, d. v. s. ved Foryngelse af den hugstmodne Hedeplantage, at vi møder Problemerne med Hensyn til Kulturmetoder og Kulturudgift.

I de senere Aar er der konstrueret forskellige Redskaber, der er

beregnet til at billiggøre Jordarbejdet. Men paa dette Omraade kan den helt rigtige Teknik sikkert føre os langt videre.

Hedeselskabets Traktorer med særligt konstruerede Redskaber, som omtales andetsteds i Beretningen, er med Held anvendt til Kulturarbejder paa renafdrevene Arealer, men endnu mangler vi et Redskab, der kan bearbejde Jorden stribevis under de gamle Bevoksninger og skabe et godt og billigt Plante- og Saabed, der kan afløse



*Saamaskine til Saaning af Skovfrø.
Maskinen lægger eet Frø ad Gangen.*

de hidtil anvendte, i de fleste Henseender ganske uhensigtsmæssige og altfor dyre Plante huller. Denne Opgave maa vore Redskabseksperter løse, og de Forsøg, der allerede er gjort, tyder paa, at Maalet kan naas

I denne Forbindelse kan der være Grund til at nævne, at der af Skovrider S. A. Christensen, Viborg, er gjort Saaningsforsøg med en specielt konstrueret Maskine, som kan indstilles til Frø af forskellig Størrelse, med regelmæssige Mellemrum og i forskellig Dybde. Forsøgene er i første Omgang udført paa nybearbejdet Hedejord, men der kan næppe være Tvivl om, at Saamaskinen ogsaa vil kunne finde Anvendelse i de gamle Plantager.

Ændring af Hedeplantagernes Karakter.

Med Hensyn til Træartsvalget har man i nogen Grad skiftet

Synspunkt i de senere Aar. Man er vist enige om, at det vil være rigtigt at stræbe mod en Ændring af Hedeplantagernes Karakter. Man anvender i højere Grad end hidtil Blandingskulturer, man udstrækker Foryngelsen paa det enkelte Areal over et Aaremaal, saaledes at det tilstræbte Skovbillede bliver mere uregelmæssigt end hidtil, baade i Henseende til Træarter og til Alder, og man sikrer Plantageudkanterne ved særlig vindstærke Træer (Løvtræer).

Desværre har det ikke været muligt at skaffe de Planter, som Hedeskovbruget har haft Brug for. Visse Arter, f. Eks. Jap. Lærk og Contortafyr, hvoraf navnlig den første finder en udstrakt og stadig stigende Anvendelse, har ikke været til at opdrive.

For at udbrede Plantageejernes Kendskab til rigtige Kulturmetoder, er der i mange Aar af Statsmidler stillet et Beløb til Raa-dighed til Anlæg af *særlige Demonstrationskulturer* spredt over hele det Omraade, i hvilket Hedeselskabet arbejder. I det forløbne Aar er der ialt anvendt ca. 22 000 Kr. til dette Formaal, og der er anlagt et stort Antal mindre Plantninger i smaa og større Plan-tager, saaledes at det skulde være muligt, for alle interesserede, at studere, hvorledes man i Dag mener, Opgaven med Frembringelse af 2. Kultur skal gribes an.

Plantagernes Økonomi.

Ved Bekendtgørelse af $\frac{2}{3}$ 1948 har Landbrugsministeriet fastsat nye Maksimalpriser for Gavntræ og Brænde. Saaledes er Prisen for Lægter og Stager forhøjet med 2 Kr. pr. m³, Papirtræ med 3 Kr. pr. rm, Kasetræ med 1—3 Kr. pr. rm, alt efter Kvaliteten, og Hegns-pæle med 1 Kr. pr. rm. Prisen for Naaetræbrænde under 10 cm er forhøjet med 50 Øre og for Brænde over 10 cm med 70 Øre pr. rm. Endvidere er der sket visse Ændringer paa Prisen for Udkørsel eller Udbringning til fast Vej. For samtlige Gavntræeffekter af Løvtræ er der sket en Forhøjelse paa 5—6 Kr. pr. m³, men mærkværdigvis har man ikke fundet Anledning til at forhøje Prisen paa Naaetræ-tømmer, endskønt en saadan Forhøjelse vilde have været særdeles vel motiveret.

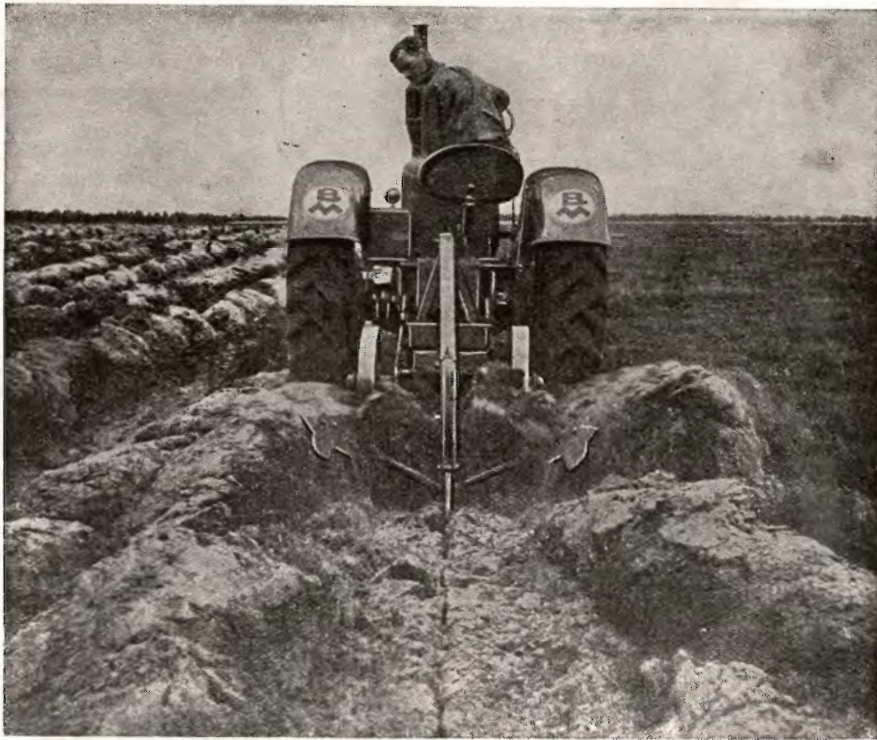
Det kan i denne Forbindelse nævnes, at den af *Dansk Skovfor-ening* fornylig oprettede statistiske, økonomiske Afdeling i det forløbne Aar har indsamlet Materiale fra et stort Antal Skove og Plantager i Danmark. Fra Hedeselskabet var der indsendt Oplysninger for 20 forskellige større og mindre Hedeplantager, omfattende et tilplantet Areal paa godt 6000 ha. Dette Materiale leverede i Dansk Skovforenings Bearbejdelse den bedst mulige Motivering for en Forhøjelse af Maksimalprisen, idet det viste sig, at Hedeplanta-gernes »Indtægter« pr. m³ leveret Træ, naar alle Forhold tages i Be-

MUNKTELL'S

NYE RAAOLIE-TRAKTOR

Kraftydelse paa Remskiven: 40 HK

4 Arbejdsgear: 3,2 - 4,5 - 5,7 og 6,7 km pr. Time. Bakgear 2,7 km
pr. Time. — Transportgear: 16,5 km pr. Time



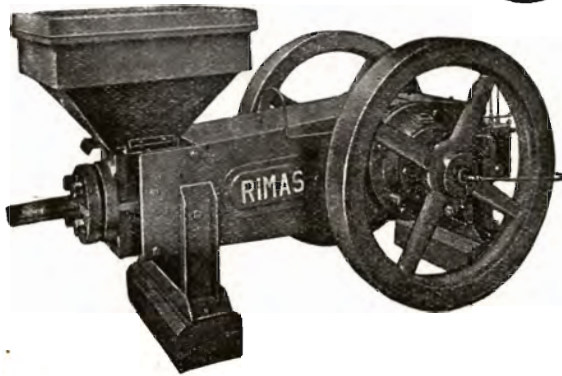
*Munktell's-Traktoren med indbygget Plov og Grubber klarer Pløjning af Hede
med kun Een-Mands-Betjening*

Eneforhandler for Danmark:

JOHS. H. JENSEN

Maskinimport

TAASTRUP



RIMAS

Briketpressere
 Formbrændselspressere
 Formtørvspresere
 Ælteværker
 Originale Reservedele
 leveres omgående fra Lager

RINGSTED JERNSTØBERI & MASKINFABRIK A/S

HAMMERUM HERREDS

Spare- og Laanekasse
 Herning - Telf. 10 . 314
 Østergade 6
 Kontortid: 10-12,30 og 14,30-17

Røde Drænrør 2''—12''

● Fredenshøj
 ● Teglværk
 Aabenraa . Telefon 2127

Landbrugslotteriet

udlodder aarligt
Kr. 4.808.380
 Største Gevinst
 2 Gange aarligt
Kr. 80.000

Dansk Landbrugs- og Handelslaboratorium

ved R. KROGH

ODENSE

Telefon 1731 . 2 Lin.

Røde — 2"—12" — Drænrør.

Forlang Tilbud.

Akts. Frederiksholms Tegl- & Kalkværker.
 Rosenørnsallé 18. — København V. — Central 282.

Kjellerup Betonvarefabrik

ved I. T. BIRK . Forelæb. Tlf. Rødkjærsbro 14

Fører kun Δ mærkede Varer.

Alle Arter Betonvarer til Afvanding og Kloak føres.
 FORLANG TILBUD

Jordbrugskalk.

Pulv. Kridt.

Gug Kalkværk A.S.
 Gug ved Aalborg.

Alle Henvendelser
 bedes rettet til

Salgskontoret:
 Elmeallé 2, Hasseris, Aalborg.
 Telefon 2908.

STRYG elektrisk...

A/s Fiskbæk Briketfabrik

SPRIT



til teknisk Anvendelse.

tragtning, i Øjeblikket andrager ÷ 85 Øre. Endskønt Dansk Skovforenings Handelsudvalg med stor Energi er gaaet ind for en Forhøjelse af Prisen, navnlig af Hensyn til de lave Hedeboniteter, er det endnu ikke lykkedes at bevæge Prismsyndighederne til at opfylde dette tilsyneladende aldeles selvfølgelige Krav. Man vil gøre gældende, at det heller ikke før Maksimalprisernes Ikrafttræden betalte sig at drive Hedeskovbrug, men selvom dette nu er rigtigt, kan det ikke være rigtigt af den Grund at holde Priserne saa lavt, som man gør. Under normale Forhold, naar Priserne udvikler sig ganske frit, maa Hedeskovbruget naturligvis finde sig i, at Forholdene udvikler sig paa en ugunstig Maade, men i Betragtning af, at det netop maa være en af Hedeplantagernes Hovedopgaver at træde til, naar vanskelige Forhold indtræffer, d. v. s. naar der er stor Mangel paa Træ, synes det ganske urimeligt, at man ikke vil tillade saadanne Priser, at Erhvervet i al Fald i en saadan Periode kan hvile i sig selv. Hedeselskabet vil fortsat i det kommende Aar, og der vil sikkert kunne paaregnes Støtte i saa Henseende fra Dansk Skovforening, arbejde for en Forhøjelse af Maksimalprisen paa Naaletræ-tømmer, og vi er stadig optimistiske nok til at tro, at det maa lykkes til sidst at faa Prismsyndighederne til at forstaa, at der hidtil er øvet Uret mod Plantageejerne, der maa sælge deres Varer til saa lave Priser, at de fleste Købere tager sig undrende til Hovedet.

Hugsten.

I Hedeselskabets *egne* Plantager, der nu omfatter et samlet bevokset Areal paa 8407 ha, er der

i Aarets Løb hugget 14 000 m³ Gavntræ, 9300 m³ Brænde og 700 m³ Smaaeffekter, ialt 24 000 m³, saaledes at der gennemsnitlig er hugget godt 2,8 m³ pr. ha bevokset Areal.

Ved Bedømmelsen af dette Tal, der jo ikke er meget imponerende, maa man huske paa, at Halvdelen af det Areal, der her er Tale om, endnu henligger med ganske unge Bevoksninger, saaledes at der ikke kan blive Tale om Hugst.

Ved Salg af Brænde fra disse Plantager har man opnaaet en gennemsnitlig Pris paa 17,50 Kr. pr. m³ og for Gavntræ 27,60 Kr. pr. m³.

Det samlede Regnskabsoverskud af Plantageejendommene er opgjort til 266 405 Kr. Dette Beløb hidrører imidlertid fra:

- 1) Indtægt af Planteskolerne,
- 2) Indbetaling fra Krigsforsikring,

- 3) Erstatning for Merhugst,
- 4) Erstatning fra Brandskader,
- 5) Indtægter fra Jagt, Bortforpagtning af Jord og Biprodukter,

medens selve Plantagedriften har givet Underskud. For Posterne 2, 3 og 4 er der Tale om Kapital-Realisation.

I de detailedede private Plantager, der ialt nu omfatter 8443 ha

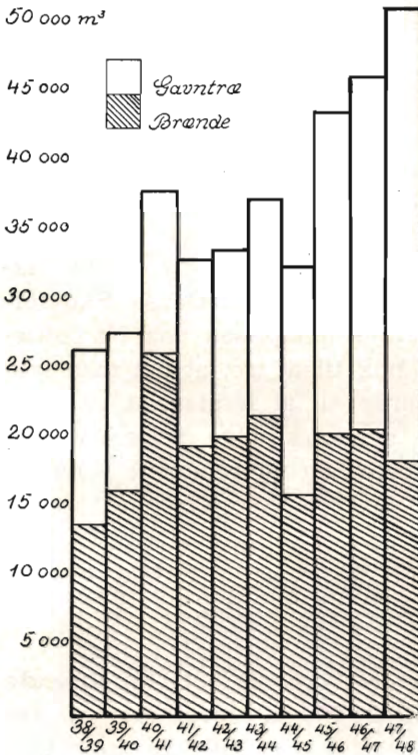


Fig. 1.

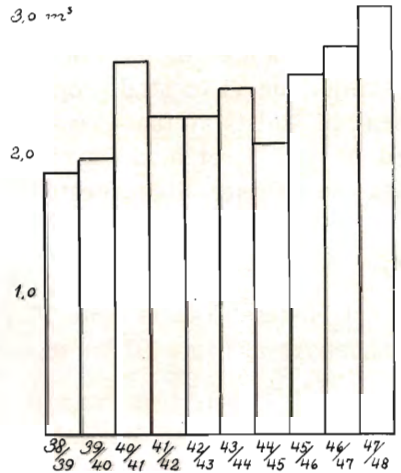


Fig. 2.

bevokset Areal, har Hugsten i Aarets Løb givet 27 600 m³ svarende til gennemsnitlig 3,3 m³ pr. ha.

Den samlede Hugst i de med Hedeselskabets Medvirken anlagte Plantager kan for 1947—48 anslaaes til 200 000 m³, hvilket svarer til ca. 20 % af Landets samlede Naaletræhugst.

Hosstaaende grafiske Fremstillinger viser Totalhugstens Størrelse og Fordeling i 1938/39—1947/48 i Hedeselskabets egne og de detaillerede private Plantager.

Af Fig. 1 ses det, at Brændehugsten i 1941 som Følge af den store Pligthugst var meget stor, paa Bekostning af Gavntræhugsten.

— Forholdet var simpelthen det, at betydelige Mængder Gavntræ blev aflagt som Brænde.

I de to sidste Hugstaar har Totalhugsten været relativ høj, og navnlig er Gavntræhugsten, i Overensstemmelse med de Krav og Ønsker, der er fremsat fra Myndighedernes Side, blevet sat stærkt i Vejret.

Fig 2 viser Hugsten i m³ pr. ha af det bevoksede Areal.

Arbejdsforholdene.

Det Forhold, at der i de senere Aar i det hele taget har været Mangel paa Arbejdskraft her i Landet samt de store Arbejdspladser i Tørve- og Brunkulsegnene, har bevirket, at det ofte har været vanskeligt for Hedeselskabet at faa Arbejdet i Plantagerne gennemført i det ønskede Omfang. Det har dog naturligvis i saa Henseende været en Fordel, at Hugstarbejdet i Hovedsagen kan udføres om Vinteren, naar Tørv- og Brunkulsproduktionen alligevel ligger stille. Alt i alt er det ogsaa lykkedes i alt Fald de større Plantager at faa de planlagte Arbejder gennemført.

Den Overenskomst angaaende Løn- og Arbejdsvilkaar i Hedeplantagerne, som er indgaaet mellem Det danske Hedeselskab og Dansk Arbejdsmands Forbund, blev af nævnte Forbund opsagt til Ophør pr. 1. Maj 1948. Det er dog sandsynligt, at der nu inden længe vil foreligge en ny Overenskomst ændret i Overensstemmelse med de af Forligsmanden i indeværende Foraar til Hovedoverenskomsten fremsatte Forslag.

De industrielle Virksomheder.

Guldborgland Savværk. Det lille Savværk, som af Hedeselskabet i en Aarrække har været drevet i Guldborgland Plantage, er i Aarets Løb blevet udvidet og moderniseret i den Hensigt i de kommende Aar, saa vidt det er muligt, at opskære alt det Træ, der skoves i Plantagen. Udgifterne til Ombygning og nye Maskiner er delvis afholdt af Driften.

Oliefabriken. Denne lille Virksomhed, der som bekendt af Bjergfyrnaale fremstiller Olie til A/S Danapin, har fortsat under de samme beskedne Forhold som i de senere Aar. Den samlede Produktion i 1947—48 har været 801 kg Bjergfyrolie, der er blevet betalt med 35 Kr. pr. kg.

Hedeselskabets Maskincentral. I det forløbne Aar har Hedeselskabet oprettet en særlig Maskinafdeling med det Formaal dels at kunne udføre Jordarbejdet til de store Læplantningsarbejder paa en hurtig og billigere Maade end hidtil, dels paa en billig og effektiv Maade at kunne bistaa private Plantageejere med Jordarbejdet ved Anlæg af nye Fredskovsplantager og dels direkte at kunne tilbyde Landbruget Assistance ved Pløjning og Behandling af Hedejord og lign.

Der er i den Anledning hidtil indkøbt 5 45 HK Traktorer af Fabrikat Bolinder-Munktell med tilhørende Redskabs- og Tankvogne.

4 Traktorer har været beskæftiget med Pløjning og Grubning af Plan-

teriller til Læhegn og Plantager. Til Læhegnene er anvendt en stor Model af den i sin Tid af Plovfabriken Bovlund og Skovrider Fromsejer konstruerede Planteplov, der til Naaletræ bearbejder en Fure paa 50 cm og til Løvtræ paa 100 cm's Bredde.

Traktorerne er forsynet med Powerlift, saaledes at Redskaberne løftes ved Olietryk. Denne Anordning muliggør, at Traktoren med paaspændte Redskaber kan vende paa en meget begrænset Plads, og at Ploven kan løftes af Jorden, f. Eks. naar en projekteret Vej skal passeres.



Hedepløjning udført af Hedeselskabets Maskincentral.

Siden August 1947 er der pløjet og grubbet Render til 437 km Læhegn og udført Jordarbejde til 667 ha Plantage og Smaaplantninger.

Det har vist sig muligt at anvende Traktorerne til Kulturarbejder paa afdrevne Plantagearealer, hvor Stødene er helt eller delvis optaget, og der er derved aabnet Mulighed for Plantageejerne til at faa dette Arbejde væsentlig billigere udført end hidtil.

En Traktor har siden Februar Maaned i Aar været beskæftiget med Dybbpløjning og Harvning til Hedeagerbrug. Der anvendes hertil en speciel af Plovfabriken Bovlund konstrueret Plov, som tager en Furebredde paa ca. 70 cm i en Dybde paa 35—40 cm, Alen lægges ovenpaa, og Lyngen pløjes helt ned. Efter Pløjningen knivharves som Regel et Par Gange. Der har vist sig at være en betydelig Interesse for dette Arbejde, og der er hos Maskincentralen forudbestilt Pløjning af store Arealer. Man overvejer derfor at sætte endnu en Traktor i Gang med dette Arbejde.

Siden August 1947 har Maskincentralen udført Arbejde hos 100 Rekvirenter, deraf 9 Læplantningslaug, og der er i denne Periode udført Arbejde for et samlet Beløb paa 76 000 Kr.

A/S Troldhede Pladeindustri. Paa Grund af den store Efterspørgsel, som stadig gør sig gældende for de af A/S Troldhede Pladeindustri fremstillede Isoleerings- og Letbygningsplader, har Fabriken i Aarets Løb ønsket Leveran-

cerne af Træ fra Hedeselskabet forøget mest muligt, og alt i alt maa det vist siges at være lykkedes at forsyne Fabriken i fornødent Omfang. Hedeselskabet maa være interesseret i, at det Træ, der anvendes af Fabriken, er af smaa Dimensioner og af en saa ringe Kvalitet, som Fabriken kan anvende, idet det maa forudsættes, at der, ogsaa naar mere normale Forhold indtræder, vil være god Afsætning for de egentlige Gavntræeffekter, men at det i givet Fald kan blive vanskeligt, saaledes som det ogsaa var Tilfældet før Krigen, at afsætte de smaa og mindre værdifulde Brændeeffekter. Fabrikens Ledelse har erklæret sig indforstaaet med disse Synspunkter og gennemfører for Tiden en Række Forsøg med Anvendelse af smaadimensioneret Bjergfyv.

Køb af nye Arealer og Ejendomme.

I det forløbne Aar er der ikke sket store Udvidelser af Hedeselskabets Plantageareal. Der er købt en lille Parcel ved Ulbjerg, som er tillagt *Plantagen C. E. Flensborg*. Det drejer sig om 9,3 ha, der er betalt med 3563 Kr.

Den af Hedeselskabet i flere Aar som Planteskole drevne *Ejendom i Skodborg* er nu erhvervet som Ejendom. Det drejer sig om 14½ ha med paastaaende Bygninger, der er betalt med 35 000 Kr.

Desuden har Selskabet af Statsbanerne købt et tidligere *Ledvogterhus ved Stanghede* med 6,2 ha Jord. Huset, der er betalt med 12 000 Kr., anvendes som Bolig for en Værkfører ved Guldborgland Savværk.

Bygningerne.

Tilsynet med Hedeselskabets Bygninger er i Aarets Løb blevet henlagt under et særligt Bygningstilsyn, der ledes af Konstruktør *Jelsbak* fra Hedeselskabets Kontor i Aarhus.

Det vil være nødvendigt i de kommende Aar at gennemføre et ret stort Byggeprogram, dels er mange af de gamle Boliger i Plantagerne en Del forsømt, og dels vil den betydelige Udvidelse af Hedeselskabets Plantageareal, der har fundet Sted i det sidste Aarti, nødvendiggøre Opførelse af nye Bygninger adskillige Steder.

I Aarets Løb er der opført et nyt Arbejderhus »Sandhuset« i Birkebæk Plantage med en samlet Byggeudgift paa ca. 20 000 Kr., og i Hjedsbæk Plantage ligeledes et Arbejderhus »Kulsvierhuset«, som har kostet 22 000 Kr. I Røddinglund Plantage er der til Ombygning af Tjenesteboligen efter Forstassistent Fuglsbjergs Indflytning anvendt ca. 6600 Kr.

Iøvrigt er der af Konstruktør *Jelsbak* udarbejdet Rids over og Beskrivelse af samtlige Hedeselskabets Bygninger.

Klimaforholdene.

Som nævnt andetsteds har Klimaet i det forløbne Aar været ganske unormalt. Den lange vedholdende Vinter i Begyndelsen af 1947 afløstes uden

nogen Overgang af varmt tørt Sommergejr. I Maanederne April—September er Normalnedbøren for Jylland 351 mm, men i de tilsvarende Maaneder i 1947 laa Totalnedbøren 130 mm lavere, idet kun Juli Maaned gav lidt over Normalnedbøren, medens April- og Juninedbøren svarer nogenlunde til Normalen, og Maj, August og September laa meget væsentlig under. Disse mærkværdige Vejrforhold har sat Præg ikke alene paa Aarets Nyplantninger, men ogsaa paa Kulturerne fra de sidste 4—10 Aar, hvor der har maattet gennemføres ret omfattende Efterbedringer. Der er Eksempler paa unge Plantninger, hvor indtil 80 % gik ud som Følge af Tørken. Ogsaa i Planteskolerne er der gaaet mange Planter til, og dette Forhold har været medvirkende til den Plantemangel, som har været følelig i Foraaret 1948.

Plantagebrande.

Det meget tørre Aar medførte naturligvis ogsaa øget Fare for Hede- og Plantagebrande, og Dansk Plantageforsikringsforening har da heller ingensinde før modtaget Anmeldelse om saa mange Skader. Der er i Aarets Løb til Forsikringsselskabet anmeldt 34 Plantagebrande med et samlet brandhærget Areal paa ca. 170 ha. I nogle Tilfælde skyldes Brandens Opstaaen Banerne, men i de allerfleste Tilfælde maa Ilden formodes at være opstaaet som Følge af letsindig Omgang med Ild, velsagtens navnlig ved Tobaksrygning.

I den Hedeselskabet tilhørende *Dejbjerg Plantage* var der Ild ikke mindre end 4 Gange, og den 8. Maj brændte i denne Plantage ca. 53 ha, samtidig med at et lignende Areal brændte i den tilstødende *Dejbjerglund* og *Sandager Plantage*. *Dejbjerg Plantage* var forsikret i Forsikringsaktieselskabet »National«, der for den stedfundne Brand har udbetalt ca. 66 000 Kr. som Erstatning for Skaden paa Træværdien.

Det kan i denne Forbindelse nævnes, at Dansk Plantageforsikringsforening har fundet Anledning til paa Grund af de stigende Kulturomkostninger at forhøje Maksimumserstatningen for Genplantningsværdien fra 400 til 600 Kr. pr. ha, samtidig med at Præmien er forhøjet fra 20 til 30 Øre pr. ha.

Udvalget angaaende Hedeskovenes Foryngelse.

Efter at Skovrider *Løfting*, Vejle, er blevet ansat som Afdelingsleder ved Statens forstlige Forsøgsvæsen med den særlige Opgave at tage sig af Forsøgsvirksomheden i Hede- og Klitskovene, er ovennævnte Udvalg, der tidligere i Realiteten har forestaaet Forsøgsarbejdet, paa en Maade blevet overflødig. For imidlertid ogsaa fremtidig at bevare Kontakten mellem Hedeskovbrugets Folk og Forsøgsarbejdet er man enedes om Oprettelse af Hedeudvalget som et raadgivende Organ med Formanden som fast Medlem af Forsøgskommissionen.

Jagtraadet.

I Lighed med tidligere Aar har der ogsaa i det forløbne Regnskabsaar været stillet 10 000 Kr. af Jagtfondens Midler til Raadig-

hed til Etablering af Løvtrækapper i Udkanten af Hedeplantager. Til 81 forskellige Ansøgere er der i den Anledning uddelt 114 000 forskellige Løvtræer, og Jagtfonden har givet et samlet Tilskud her til paa 9428 Kr.

Tilplantning af Brunkulslejerne.

Arbejdet med Tilplantning af Brunkulslejerne har nu staaet paa i et Par Aar, og er hidtil i Hovedsagen bekostet af Jagtfondens Midler ud fra den Betragtning, at det vilde kunne faa stor Betydning for Vildtet i de paagældende Egne, om de store afgravede Arealer, der henlaa ganske nøgne, kunde blive dækket af en eller anden Form for Bevoksning. Der findes, saa vidt det kan oplyses i Øjeblikket, ialt 570 Lejer, fordelt over hele Jylland med et Areal paa ca. 1250 ha. Til Beplantning og Besaaning af dette Areal vil skøns-mæssigt medgaa ca. 400 000 Kr. samt yderligere 240 000 Kr. til Gyvelfrø, og selvom der maaske kan opnaas et nogenlunde tilfredsstillende Resultat med en noget mindre Udgift, vil det dog utvivlsomt være mere end Jagtfonden kan og vil paatage sig. Imidlertid har Jagtfonden erklæret sig villig til endnu et Par Aar at stille 10 000 Kr. til Raadighed til Forsøgsplantninger, og det vil heller ikke være muligt at dømme om, hvilke Fremgangsmaader man skal anvende, før Resultatet fra de første Aars Forsøg træder tydeligere frem. Alting tyder imidlertid paa, at det vil være muligt at faa Brunkulsarealerne bevoksede paa en tiltalende Maade ved Plantning umiddelbart efter Gravearbejdets Afslutning.

Skovrider Mørch Sørensen, der leder dette Arbejde, har ogsaa for en enkelt større privat Brunkulsproducent, Civilingeniør Kernn Jespersen, der ejer store afgravede Arealer ved Gejlbjerg, foretaget betydelige og, som det synes, vellykkede Beplantningsarbejder. Der er Grund til at fremhæve den store Iver og Interesse, med hvilken Ejeren af disse Arealer er gaaet ind for Opgavens Løsning.

Plantning paa Færøerne.

I Henhold til et Sommeren 1946 afgivet Løfte har Det danske Hedeselskab igen ladet Skovrider S. A. Christensen rejse til Færøerne. I Dagene fra den 17. til 30. August 1947 besigtigede Skovrideren samtlige 6 Plantager paa Øerne og afgav udførlige Rapporter og Instrukser angaaende hver enkelt Plantages Behandling i de kommende Aar. I Forbindelse med Besøget paa Færøerne har der vist sig en glædelig Interesse for Nyplantning, idet ikke mindre end 3 Forstanderskaber har indledet Forhandling om Anlæg af nye Plantager. Paa Grund af udtalt Mangel paa Arbejdskraft paa Øerne har

det ikke været muligt at faa de i 1946 paa lagte Arbejder gennemført i det Tempo, som maatte anses for ønskelig.

Hedeselskabets Centralplanteskole.

Hedeselskabets Centralplanteskole paa Tvilum Skovgaard blev oprettet i 1942 med det Hovedformaal at producere eller paa anden Maade fremskaffe de Planter, der vilde medgaa til Gennemførelse af Arbejdet i Læplantningslaugene. Til Planteskole blev udlagt 44 Tdr. Land, og hele Areal har straks fra Begyndelsen været drevet intensivt. Da en stor Del af de producerede Planter bestaar af Tjørn og Seljørn, og da disse Planter ikke med Fordel kan dyrkes flere Aar paa samme Areal, har den intensive Drift allerede nu medført Pladsmangel. Der er derfor i Foraaret 1948 lejet 10 Tdr. Land, som er lagt til Planteskolen.

Iøvrigt sorterer under Centralplanteskolen den nyindkøbte Ejendom i Skodborg, saaledes at der nu ialt raades over 81 Tdr. Land Planteskolejord, hvoraf vel ca. 6 Tdr. Land fragaar til Landbrugsafgrøder.

Centralplanteskolen fungerer som *Fordelingscentral* for alle Planter, der leveres til Det flyvende Korps, hvadenten det drejer sig om Læplantning eller Plantagevirksomhed. Der er udleveret gennemsnitlig 8—10 Mill. Planter aarlig. Paa Grund af det store Forbrug har det til Stadighed været nødvendigt at supplere Centralplanteskolens Plantebeholdninger ved Køb fra Handelsplanteskolerne og andre private Planteskoler samt fra Hedeselskabets egne Distriktsplanteskoler, og endvidere er der foretaget en Del Indkøb fra Udlandet, navnlig fra Holland. Sandsynligvis vil det blive nødvendigt i de kommende Aar at udvide Planteskolearealet yderligere, idet Anvendelse af de store Traktorer, som Hedeselskabet har anskaffet, vil medføre en øget Efterspørgsel efter Planter.

Desværre har det ikke været muligt at skaffe de Frømængder, som man har ønsket. Ikke alene har vor hjemlige Frøavl svigtet, men det har ogsaa vist sig meget vanskeligt at faa Myndighedernes Tilladelse til at hjemkøbe de, naar alt kommer til alt, smaa Frømængder, det drejer sig om.

I Betragtning af, at det er beskedne Valutabeløb, det drejer sig om, og at det for dansk Skovbrug navnlig i disse Aar er af største Vigtighed at skaffe det bedst mulige Plantemateriale, forstaar man ikke de Vanskeligheder, som Skovfrøforretningerne har med Hensyn til Importbevillinger. — Frø af japansk Lærk er forlængst sikret Danmark via Amerika, men endnu midt i Maj er Frøet ikke kommet hertil. — Det er for dyrt at spare paa dette Punkt.

I Hedeselskabets Centralplanteskole udføres samtidig med den normale Planteproduktion forskellige Forsøgsopgaver. Det kan saaledes nævnes, at Planteskolebestyreren, Havebrugskandidat *Nyholm*, i et Par Aar har forsøgt at finde frem til *en rationel Formeringsmetode for Graapoppel*, saaledes at denne Træart kan leveres i store Partier. Endnu kan der ikke siges noget afgørende, men det ser ud til, at der kan ventes gode Resultater af Forsøgene. — Paa Foranledning af Havebrugets Forskningsfond er der i de sidste Par Aar arbejdet med en Undersøgelse af Træfrøspiring efter forskellig Opbevaring og Forbehandling, og endelig er der efter Aftale med almindelig Dansk Gartnerforening udlagt *Forsøgsarealer i Tjørn, Bøg og Hvidgran*, hvor man forsøger at finde ud af de nævnte Plantearters Reaktion overfor forskellige Mikronæringsstoffer. Det er muligt, at disse Forsøg vil kunne afsløre Aarsagen til, at Jordens saakaldte Plantetræthed, som man kender saa godt fra Dyrkning af Tjørn og Seljørn, indtræffer.

Samarbejde med Fængselsvæsenet.

Som omtalt andetsteds i Beretningen brændte der i Sommeren 1947 et betydeligt Areal i Dejbjerg Plantage. Da det viste sig vanskeligt at faa det brændte Træ afskovet, indledede Hedeselskabet Forhandlinger med Fængselsvæsenet om at lade Arbejdet udføre med en Afdeling Fanger, der for Tiden er stationeret paa Brosbøl-

Bøger

OM JYSK NATUR OG MENNESKER

JEPPE AAKJÆR: Studier fra Hjemstavn:

„*Langs Karupaaens Bred*“. Jeppe Aakjærs topografiske og kulturhistoriske Arbejder indtog en betydelig Plads i hans Produktion. „Langs Karupaaens Bred“ er hovedsagelig helliget Stedhistorien. Med 6 Bilag Kr. 8,50.

„*Fra Agermuld og Hedesand*“. Stedhistorie med rig Anvendelse af Naturskildring. Indholdet er delt i en Række Artikler, der spænder over et stort Omraade af Jyllands Kulturhistorie. Rigt illustreret. Kr. 8,50.

„*Konge, Adel og andre Sallingboer*“. Kulturhistoriske Skitser og personalhistoriske Studier, der rummer fængslende og ejendommelige Menneskeskæbner. Med stort Navneregister. Illustreret Kr. 8,50.

„*Gammel Brug og gammel Brøde*“. I dette Bind personalhistoriske Studier er det navnlig Almuehistorie, Jeppe Aakjær fortæller om. Med mange interessante Oplysninger om gamle jyske Slægtsgaarde og deres Beboere. Illustreret. Kr. 8,50.

„*Muld og Mænd*“. Flere store Artikler om St. St. Blicher. Af andre kendte Mænd, som har inspireret Artikler og Taler i Bogen skal nævnes: C. A. Thyregod, Georg Brandes, I. C. Christensen, H. P. Hanssen. Illustreret. Kr. 8,50.

„*Fra Sallingland til Øresund*“. Med „Fra Sallingland til Øresund“ afsluttede Jeppe Aakjær sit store Værk „Studier fra Hjemstavn“. Foruden topografiske Afhandlinger rummer Bindet Fortsættelse af Bibliografien „Mit Regnebræt“ o. m. a. Rigt illustreret Kr. 8,50.

HUGO MATHIESSENS Bidrag til jysk Kulturhistorie:

„*Den sorte Jyde*“: Tværsnit af Hedens Kulturhistorie. Med 8 Billedbilag. Kr. 6,50.

„*Snapstinget*“: Jydsk Termin-Marked og Mennesker. Med 12 Billedbilag. Kr. 9,75.

„*Limfjorden*“: Fortøninger og Strejflys. Skildringer af Færgefart, Fiskeri og Folkeliv. Med 11 Billedbilag. 2. Udg. Kr. 7,75.

„*Hærvejen*“: En tusindaarig Vej fra Viborg til Danevirke. 3. Udg. Ialt 4500 Ekspl. Rigt illustreret. Kr. 7,75.

G Y L D E N D A L

Telefon 58

Sydvestjydske Teglværkers Salgskontor
Ølgod

Telefon 59

Petersværk Betonvare-Industri.
Nørresundby. - Tlf. 1055 (2 Lin.)

Alt i Betonvarer efter D. S. 400.
Renseanlægget Ringtanken (Dansk Patent Nr. 59820).
Egne Fremstillingsmetoder af højeste Standard.

RØDE DRÆNRØR

tøres altid paa Lager fra 2* til 8*. — Tilbud til Tjeneste.

A/S Gammelgaard Teglværk.
Telefon 187. Skive.

Stenvad
Cementstøberi

Telf. 6 Stenvad
Arnold Westmark

Alle Δ mærkede Rør føres
Altid leveringsdygtig

RESENBRO
CEMENTSTØBERI
v/ Ingeniør C. G. Madsen
Telefon 34

Prima Betonrør efter dansk
Ingeniørforenings Normer
Mrk. Δ i alle gangbare Di-
mensioner fra 10—60 cm saa-
vel med som uden Muffe.
FORLANG TILBUD

Aktielselskabet
L. Hammerich & Co.
Specialforretning i Bygningsartikler.
Grundlagt 1854. Tlf. 7050 (3 Linier)
Aarhus

Krogsgades
Cementstøberi

v/ J. C. Halvorsen & Sønner
Kontor:
Dannebrogsgade 22, Aarhus.
Telefon 5019—5020.

Ny Fabrik i Vejlbj.
Tlf. Riisskov 9319.

Alt i Betonvarer D. S. 400.

Skive Cementstøberi

KNUD ØSTERGAARD
Telefon 921

Normrør
med Garantimærket Δ
Imprægnering
Brøndrør

HORNBÆK
CEMENTVARE- OG
MØRTELFABRIK

Marius Ødum
Telf. 400 Randers

Kun Δ -mærkede Varer
føres. - Største Lager.
Bedste Kvaliteter.
Forlang Tilbud.

Bjerringbro
Cementvarefabrik
ved Th. Petersen
Telf. 111, Bjerringbro

✱
ALLE
 Δ MÆRKEDE RØR
Imprægnerede
og uimprægnerede

Stort Lager
Altid leveringsdygtig

Røde Drænrør
indtil 16* Diameter

A/S Hvorslev Teglværk
pr. Ulstrup - Telefon 67 Ulstrup

Midtjydske Betonvarefabrikker

Fabrik & Lager — Telf. Herning 476
Herning & Lind. Telf. Lind 45
Lager af Δ mrk. Betonvarer

RØDE DRÆNRØR
TAGSTEN
MURSTEN
=
Kählers Teglværk
Korsør

HOJSLEV TEGLVÆRKER A/S

Prima, røde Drænrør
i Størrelse fra 2 til 15 Tommer Tlf. Højslev 3
Indhent Tilbud

Midtjydske Teglværkers Salgskontor

Telefon Skive 1030

S. m. b. A.

Telefon Viborg 1330

Alle Størrelser i Drænrør leveres

gaard Syd for Tarm. Dette Arrangement har været til Glæde for begge Parter. Arealet vil forhaabentlig i den kommende Sommer kunne gøres i Stand til den nye Kultur.

Der er igrigt ogsaa andre Steder i de større private Plantager med Held samarbejdet med Fængselsvæsenet, bl. a. i Krusaa Plan-



*Hede, hvorpaa der i Vinterens Løb er slaaet Lyng,
saa de gamle Vejspor bliver synlige.*

tage og i Gedhus Plantage. Hedeselskabet har Grund til at takke Fængselsvæsenets Embedsmænd for den udmærkede Maade, paa hvilken Samarbejdet altid er forløbet.

Den 6. nordiske Skovkongres.

I den 6. nordiske Skovkongres, der afholdtes i Norge i Dagene 16.—21. Juni 1947, deltog ialt 13 Personer fra Hedeselskabet. Rej-

sen, der for Flertallets Vedkommende blev betalt af Hedeselskabet, var overordentlig interessant og udbyttegivende.

I Maj Maaned foretog Afdelingsleder, Skovrider B. Steenstrup sammen med Afdelingsleder *Løfting* fra Statens forstlige Forsøgs-væsen en Studierejse til Holland for at studere hollandsk Hedeskovbrug.

Hedeselskabets flyvende Korps.

- B. 1. Hedeselskabets Plantagearbejder. Efter en stor Mangel paa Arbejdskraft ved Plantagearbejderne i Sommeren 1947 indtraadte der efter Høst en Bedring paa dette Omraade, saaledes at det i Vintermaanederne har været muligt at faa den Arbejdskraft, der har været Brug for. Ogsaa ved det nye Regnskabsaars Begyndelse synes det at være mere Arbejdskraft til Raa-dighed, end det var Tilfældet i Foraaret 1947.

I Aarets Løb har Optagningen af Stødbrende, i Modsætning til de nærmest foregaaende Aar, været meget minimal som Følge af de daarlige Af-sætningsmuligheder. Produktionen af Stødbrende er dog blevet afsat til bl. a. Statsbanerne.

Grundet paa den tørre Sommer i 1947 og den deraf følgende daarlige Høstlet var Efterspørgselen af Høstativer ikke saa stor som sædvanlig, men i Forventning om en bedre Græsafgrøde i Aar, er Korpset parat til om-gaaende at effektuere Ordre paa Høstativer.

I Aarets Løb har Korpset oparbejdet:

14 916 rm Brænde og Gavntræ, 3005 rm Stødbrende, 4890,30 m³ Tømmer og Kævler, 32 622 Stk. Hegnspæle, 160 130 Bdt. Kvas, 4688 Bkr. Kvas, 44 090 Stk. Høstativben, 4681 Stk. Faskiner, 2912 kg Trækul (Svidning for private Plantageejere). Gravet: 1 487 456 Huller, 21 581 lb. m Rille og 581 lb. m Grøft. Plantet: 1 938 451 Planter. Priklet: 148 000 Planter.

Diverse Arbejder (Timeløn og Akkord): Kr. 35 672.

I Aarets Løb har de private Plantageejere betalt i Arbejdsløn for oven-nævnte Arbejde: Kr. 418 569.

Der har i Aarets Løb gennemsnitlig været beskæftiget 147 Mand pr. Maaned.

Ved *Kulsvidningsanlægget i Brande* er der produceret ialt 87 365 kg Trækul, hvortil der i Lønninger er udbetalt Kr. 14 230.

I Brande er der endvidere fremstillet 10 489 Stk. Høstativer.

Siden Korpsets Oprettelse er udført Arbejde i 1530 Plantager, Smaa-plantninger m. v.

Det flyvende Korps har i Samarbejde med De danske Mejeriers Fællesorganisation til forskellige Mejerier i Jylland og paa Fyn solgt oven-anførte 160 130 Bdt. Kvas, som svarer til ca. 160 Jernbane-Vognladninger. Korpset har, ligeledes i Samarbejde med Fællesorganisationen, i Tiden November 1947—April 1948 bjerget 850 Tons Foderlyng svarende til ca. 170 Jernbane-Vognladninger.

- B. 137. Hedeselskabets Læplantningsarbejder. Siden Hedeselskabets flyvende Korps i 1938 paabegyndte Arbejdet med systematisk Læplantning gennem Læplantningslaugene, er der ved Korpsets Medvirken anlagt ca. 17 600 km Læhegn og ca. 3800 ha Smaaplantninger. Der er hertil medgaaet ca. 55 Mill. Planter. Under den nuværende Beskæftigelsessituation med forholdsvis ringe Arbejdsløshed er Arbejdet efter Forhandling med Arbejdsministeriet og Landbrugsministeriet omlagt, saaledes at saa meget Arbejde som muligt udføres med Traktor eller Hestekraft. Udgifterne hertil erholdes af Lodsejerne.

Iøvrigt gælder det, at Jordarbejde, som ikke kan udføres med Traktor eller Hestekraft, kan udføres af henviste arbejdsløse Ikke-Forsørgere fra Byer og bymæssigt bebyggede Kommuner med over 1500 Indbyggere. Der ydes hertil et Tilskud paa 100 % af den udbetalte Arbejdsløn.

Plantningen kan udføres dels ved arbejdsløse Ikke-Forsørgere henviste fra Byer og bymæssigt bebyggede Kommuner med over 1500 Indbyggere, og dels ved lokale arbejdsløse, dog saaledes at der kun ydes 100 %

Tilskud til Arbejdslønnen til den førstnævnte Kategori, medens der til lokale arbejdsløse ydes et Tilskud paa 60 % af den udbetalte Arbejdsløn.

Lodsejerne betaler de resterende 40 %.

Til Indkøb af Planter ydes som hidtil gennem Landbrugsministeriet et Tilskud paa 50 %.

Udgiften til Planlægning, Arbejdsledelse og Administration betales af Arbejdsministeriet og Landbrugsministeriet i Forening.

I de Læplantningslaug, som ved Omlægningen af Arbejdet var paabegyndt, har Arbejdet faaet Lov til at fortsætte paa de gamle Vilkaar (Haandkraft med 100 % Tilskud) indtil den 1/3 1948.

Der er i disse Læplantningslaug i Aarets Løb udført følgende Arbejde:

Gravet	1 531 556	Huller
“	758 307	lb. m Rille
Plantet.....	6 712 772	Planter
Udbetalt i Arbejdsløn: Kr. 586 658		
Ialt gennemsnitlig beskæftiget: 147 Mand pr. Maaned.		

I de Læplantningslaug, hvor Arbejdet udføres efter de nye Regler, d. v. s. at mest muligt Arbejde udføres med Traktor eller Hestekraft, er udført følgende Arbejde:

Pløjet til Læhegn og Smaaplantninger: 1 547 910 lb. m Rille.

Med Haandkraft er i disse Laug udført Gravning af:

55 022	Huller,
4 810	lb. m Rille
og plantet 506 439 Planter.	

I Arbejdsløn til Haandarbejde, heri indbefattet Medhjælp ved Udstagning af Linier, Medhjælp ved Pløjning med Hestekraft og Traktor, er udbetalt Kr. 40 181.

R. 2200. Regulering af Præstegaardshaver. I Perioden har gennemsnitlig været beskæftiget 6 Mand. De samlede Omkostninger har været Kr. 8632. Der har været arbejdet i 3 Haver. Arbejdet her er foreløbig standset i Henhold til Arbejds- og Socialministeriets Bekendtgørelse af 19. Marts 1946. Ovennævnte Arbejde er udført for at faa Arbejdet afsluttet i de Haver, hvor det var paabegyndt før denne Bekendtgørelse fremkom.

R. 1718. Hedeselskabets Tilplantning ved Varde. Gravning af 1724 lb. m Rille. Plantning af 290 400 Planter. Diverse Arbejder 196 Timer. Udbetalt i Arbejdsløn Kr. 6754. Arbejdet her er, ialtfald midlertidig, standset.

Landvindingsarbejderne.

Aaret 1947 blev ligesom 1946 et vanskeligt Aar for Landvindingsarbejderne.

Ved Arbejdsministeriets Bekendtgørelse af 19. Marts 1946 standses som bekendt Gennemførelsen af Landvindingsarbejderne, og selv om det i Løbet af Vinteren 1946—47 lykkedes at opnaa en Del Dispensationer fra denne Bekendtgørelse, medførte den strenge Vinter, at Dispensationerne ingen praktisk Betydning fik, idet alle Dispensationer for Landvindingsarbejder blev inddraget pr. 31. Marts 1947, da Frosten endnu bandt Jorden.

Paa Foranledning af Landbrugsministeriet henstillede Regeringens Beskæftigelsesudvalg imidlertid i April 1947, at der blev med-

delt Dispensation fra Bekendtgørelsen bl. a. paa Betingelse af, at der fortrinsvis anvendtes langvarigt arbejdsløse til Arbejdet, og dette bevirkede, at der i Aarets Løb blev givet en Række Dispensationer. I Jylland blev der saaledes givet Dispensation for Størstedelen af de paabegyndte Arbejder, medens der paa Øerne kun i ringe Omfang blev opnaaet Dispensationer fra Standsningsbestemmelserne.

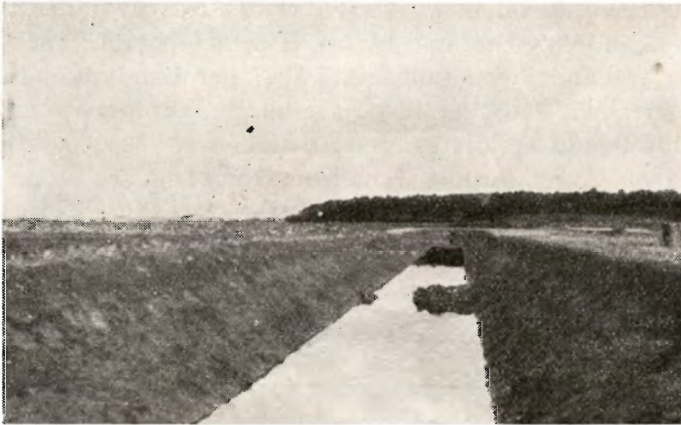
Selvom det saaledes i Jylland har været muligt at videreføre de fleste og paa Øerne enkelte af de paabegyndte Arbejder og ogsaa afslutte en Del af disse Arbejder, har Bestemmelsen med Hensyn til at anvende langvarigt arbejdsløse i nogen Grad virket som en Hemsko paa Arbejdet. Ligeledes har det i flere Tilfælde været vanskeligt at udnytte de givne Dispensationer, i nogle Tilfælde fordi Dispensationen kun har været gældende for et Tidsrum, hvor Vejrforholdene har hindret Arbejdernes Udførelse, i andre Tilfælde fordi Manglen paa Arbejdskraft og i visse Tilfælde manglende Materialebevilling har umuliggjort Videreførelsen.

Sidst paa Aaret, den 9. December, udsendte Arbejdsministeriet imidlertid en Bekendtgørelse, der ophævede Bekendtgørelsen af 19. Marts, og derved er der skabt Mulighed for, at en stor Del af de paabegyndte Landvindingsarbejder vil kunne videreføres i 1948, idet de paabegyndte Arbejder, hvortil det ikke tidligere har været muligt at opnaa Dispensation, herefter vil kunne videreføres og afsluttes. Med de Begrænsninger, den nye Bekendtgørelse indeholder, vil Udførelsen af Landvindingsarbejder i 1948 dog næppe blive omfattende, idet der skal særlig Tilladelse til at iværksætte Arbejder, der ikke er paabegyndt, ligesom der kræves Materialebevilling for i det hele taget at paabegynde et Arbejde.

I Aarsberetningen for 1946 fremhævede Hedeselskabet, at der var store Ulemper ved at have paabegyndte Arbejder liggende uafsluttet hen, og at det medførte en Fordyrelse af Arbejdet. Aaret 1947 har forstærket dette Indtryk. Den Omstændighed, at Landvindingsarbejder i større og større Omfang henvises til Udførelse om Vinteren, bevirker, at Arbejderne bliver dyrere, end den stedfundne Arbejds lønstigning maatte kunne medføre.

Ved Udførelse af Vandløbsarbejder om Vinteren er Vandløbskraaningerne meget mere udsat for at skride sammen, end naar de udføres i den tørre Tid, og Sikringsarbejdet og Oprensingsarbejdet

inden Arbejdets Aflevering bliver derfor ofte af større Omfang end paaregnet. Ved Udførelse af Digearbejde om Vinteren risikerer man, at Højvande ødelægger det udførte Arbejde, og Tilbud paa Udførelsen af saadanne Arbejder som Vinterarbejde bliver derfor paa Grund af det forøgede Risikomoment dyrere, end hvis det kunde udføres som Sommerarbejde. Bygværker bliver ligeledes dyrere at udføre om Vinteren end om Sommeren, idet Udgifterne til Spunsvæg og Vandlænsning bliver større, ligesom den Omstændighed, at Vejrfor-



Regulering af Hovedvandløb.

holdene i Perioder kan foranledige Arbejdsstandsninger, kan betyde ekstra Udgifter til Vandlænsning og til Retablering af Byggegrube og lign. Hedeselskabet maa ogsaa paapege, at Staten i mange Tilfælde vil blive nødt til at yde procentvis større Tilskud til disse Arbejder end det bevilgede, idet Arbejderne kan blive saa dyre, at Afvandingskommissionen ikke vil paalægge Lodsejerne saa stor en Procentdel af Anlægsudgifterne, som af Landvindingsudvalget paaregnet.

Hvad iøvrigt selve Udførelsen af Landvindingsarbejderne angaar, maa det fremhæves, at de saa godt som udelukkende gennemføres ved Maskinkraft, saaledes at forstaa, at Gravemaskiner opgraver Fylden fra Vandløbene eller oplægger Fylden i Digerne. Denne Arbejdsmetode er fremtvunget af Forholdene, idet Arbejderne dels vanskeligt kan gennemføres i Vintertiden ved Anvendelse af menneskelig Arbejdskraft, ligesom denne i Almindelighed prismæssigt ikke kan konkurrere med Gravemaskinerne, i hvert Tilfælde ikke

ved Arbejder af blot nogenlunde Omfang, hvor Generalomkostningerne ved Maskinmateriellet kun betyder lidt i Forhold til de samlede Arbejdsudgifter. Det nødvendige Antal Arbejdere ved Gennemførelse af Landvindingsarbejder nedsættes derved væsentligt, hvilket i denne Tid maa have nogen Betydning for Arbejdsforholdene.

Landvindingsarbejdets Omfang.

Landvindingsudvalget godkender stadig nye Arbejder, men dog i mindre og mindre Omfang, hvortil desuden kommer, at Tilskudsprocenten er mindre end tidligere. I 1947 har Landvindingsudvalget saaledes godkendt 41 Sager til en samlet Bekostning af ca. 7,2 Mill. Kr. og omfattende et interesseret Areal paa ca. 6000 ha. De tilsvarende Tal fra Aaret forud var mere end dobbelt saa store. En Opgørelse over Landvindingsarbejderne ved Aarsskiftet viser, at de godkendte Landvindingsarbejder nu omfatter:

Projekteret af:	Antal Sager	Overslag Mill. Kr.	Areal ha
Hedeselskabet	572	62,3	53099
Andre projekterende	226	24,0	36352
	798	86,3	89451

Ligesom i Aaret forud er de nye Landvindingsarbejder godkendt til Optagelse paa Beredskabsliste, hvorved forstaas, at Arbejderne kun igangsættes, naar Arbejdsforholdene tillader det. Da det formentlig kun i særlige Tilfælde og endda kun for Dele af Arbejderne vil være muligt at faa Arbejderne frigivet fra Beredskabsliste og gennemført paa den Maade og efter de Retningslinier, hvorefter Landvindingsarbejderne nu administreres, kan der sikkert ikke i den nærmeste Tid forventes nogen omfattende Tilgang af nye Arbejder til Udførelse.

De fuldførte og regnskabsmæssigt helt afsluttede Sager andrager for Aaret 1947 40 Sager med en samlet Bekostning paa 4,1 Mill. Kr. og et interesseret Areal paa 4239 ha. Af disse er ca. 95 % gennemført af Hedeselskabet.

En Opgørelse over alle de hidtil fuldførte og regnskabsmæssigt helt afsluttede Sager andrager herefter pr. 1. Januar 1948:



Dele til Pumpe for 4000 1/Sek.

Afvandingspumper
 Entreprenørpumper
 Husvandpumper
 Pumper for Gartnerier
 og ethvert andet Formaal

Skriv efter Tilbud og Brochure

Aktieselskabet
DE SMITHSKE
 JERNSTØBERIER OG MASKINVÆRKSTEDER
 Aalborg Telf. 6696

Nivaagaard Teglværk

Nivaa Telefon Nr. 9

DRÆNRØR . MURSTEN . TAGSTEN

Tegn Annonce i
 Jydsk Telefonbog

Jydsk Telefon-Aktieselskab
 Aarhus

Dansk Brandforsikringselskab

af 1904 - gensidigt Selskab.

Bygninger og Løsøre.
 Virkefelt hele Landet.

Hovedkontor: Banegaardsplads 4, Aarhus.

„**VERMUMD**“

**TIL ALLE SLAGS
 BYGNINGER**

**DANSK
 ETERNIT
 TAG- OG VÆGBEKLÆDNING**

DANSK ETERNIT FABRIK A/S
 AALBORG
 SALGSKONTOR: OTTILIAVEJ 18
 KØBENHAVN VALBY
 TELEFON: CENTRAL 3785

**A/s SØNDERJYDSK
 FRØFORSYNING**

Frøavl & Frøhandel

Aabenraa

Telefon 3047

FYENS LANDMANDSBANK

ODENSE

Vestergade 33 - Telf. 46 (6 Lin.) - Rigst. 36

Aaben 9 $\frac{1}{2}$ —12 $\frac{1}{2}$ og 14—16, Lørdag 9 $\frac{1}{2}$ —12 $\frac{1}{4}$
 Udfører alle Bankforretninger

Aktieselskabet

GYRO

Skive Jernstøberi
 og Maskinfabrik

Det gensidige Forsikringselskab

Dansk Plantageforsikringsforening

tegner Forsikring for Genplantningsværdien for Naaetræs-
 plantager overalt i Danmark. — Indskud een Gang for alle
 1 Kr. pr. ha, dog ikke under 1 Kr. Aarlig Præmie pr. ha
 20 Øre, dog ikke under 100 Øre. Vedtægter og Indmel-
 delsesblanketter faas ved Henvendelse til

FORENINGENS KONTOR I VIBORG

Anvend Tørvestrøelse ved Dræning...

Paa Jorder med flintsandet Undergrund kan en Tilsanding af Drænrørene forebygges ved Anbringelse af et Lag Tørvestrøelse („Hundekød“) omkring Stødfugerne, ligesom Tørvestrøelse med Fordel benyttes ved Dræning i stiv Lerjord. Spørg Hedeselskabet.

Kan De Deres



Den siger Dem,
 hvilke Krav der stilles til Sand, Grus og Sten til Beton
 hvilket Blandingsforhold De skal anvende
 hvor mange Materialer De skal anskaffe
 hvordan Beton bliver vandtæt
 hvorledes Støbeskel bør udføres
 hvad De bør iagttage ved Støbning i koldt Vejr
 hvornaar De kan afforskalle
 hvorledes De kan pudse m. m.



Faas gratis ved Henvendelse til
 Cementfabrikkernes tekniske Oplysningskontor
 Kalvebod Brygge 2 St., København V.

Skivehus
 Asfalt- og
 Tagpapfabrik

Asfalt
 til Imprægnering
 af Cementrør



*Andels-
 Klædefabriken*

Grindsted

Telefon 20

H. Struers chemiske Laboratorium

Apparater
 Instrumenter
 Glasvarer
 Kemikalier



Leverandør
 til Hede-
 selskabets
 Laboratorier

AARHUS
 4748

KØBENHAVN
 C 1402

ODENSE
 3602

Alt i prima røde Drænrør.

Silkeborg, Herning og omliggende
 Teglværkers Salgskontor

Torvet 6, Silkeborg

Telefon 1200

repræsenterende følgende Værker:

A/S Lysbro Teglværker.
 De Forenede Teglværker,
 Lysbro.
 Bøgild Teglværk, Lysbro.
 Vinderslevgaard Teglværk.
 Paarup Teglværk.

Bjødstrup Teglværk.
 Gjern Teglværk.
 Visgaard Teglværk.
 Højriis Teglværk, Ikast.
 De Forenede Midtjydske
 Teglværker, Herning.

J. CHR. PETERSENS PAPIRHANDEL

„Hvælvingen“
 ved Nikolaj Taarn
 KØBENHAVN K.

Hovedforhandler
 af Statens Papir

AEROLIT
 DANSK SIKKERHEDSPRÆNGSTOF

Projekteret af:	Antal Sager	Overslag Mill. Kr.	Areal ha
Hedeselskabet	234	12,04	11213
Andre projekterende.....	80	2,77	4160
	314	14,81	15373

Lodsejernes Interesse for Gennemførelse af Landvindingssagerne synes forsaavidt formindsket i de senere Aar, som der kun indkommer faa Andragender om Projektering af nye Sager, ligesom Lodsejerne ved Forelæggelsesmøderne viser sig meget tilbageholdende med Hensyn til at underskrive Andragender om at faa Sager godkendt til Gennemførelse efter Landvindingsloven, men det er Hedeselskabets Indtryk, at denne Tilbageholdenhed mere skyldes den Usikkerhed med Hensyn til Gennemførelsestidspunktet, som Landvindingssagernes Optagelse paa Beredskabsliste medfører, end selve Gennemførelsen. Der mærkes saaledes ikke en tilsvarende Tilbageholdenhed for andre Grundforbedringsarbejders vedkommende, og Lodsejernes Interesse for de allerede godkendte Landvindingssager synes stærkere end nogensinde.

Dræningsarbejder.

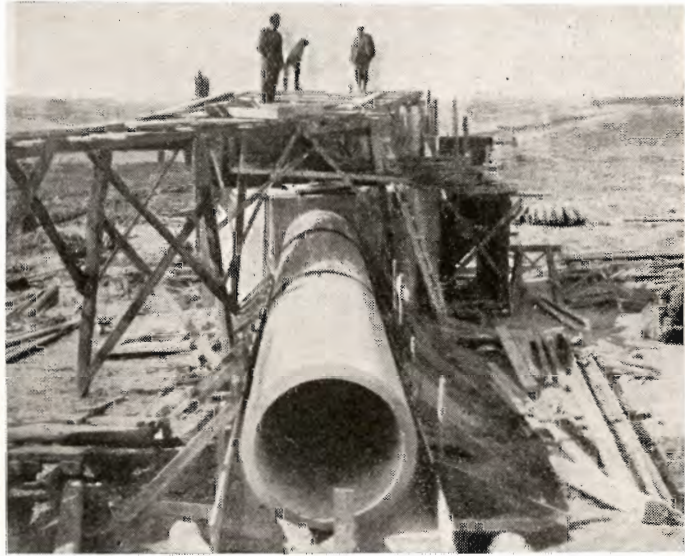
Dræningsarbejderne, der saa godt som udelukkende gennemføres i Henhold til Grundforbedringsloven, har i en Aarrække været meget omfattende, hvilket ogsaa har været Tilfældet i 1947. Dette maa hilses med stor Tilfredshed, dels tyder det paa, at Landmændene ret hurtigt udnytter de forbedrede Hovedafvandingsforhold, der tilvejebringes ved Gennemførelsen af de store Landvindingssager, dels viser det, at man stadig har Øjnene aabne for, at Detailafvandingen skal være i Orden for at faa mest muligt ud af Jorden.

Omfanget af de i Aarets Løb fuldførte Arbejder har været lidt mindre end de foregaaende Aar.

Af Dræningsarbejder og andre Grundforbedringsarbejder, der gennemføres i Henhold til Grundforbedringsloven, har Hedeselskabet i 1947 fuldført 4600 Arbejder omfattende ca. 19 000 ha til en samlet Bekostning af ca. 17 Mill. Kr.

Arbejdets Omfang. Naar Arbejdet i 1947 har været af noget mindre Omfang end de foregaaende Aar, er Aarsagerne hertil flere. For det første har det vist sig umuligt at fremskaffe de fornødne Drænrør og den nødvendige Arbejdskraft i samme Omfang, som Lodsejerne

har ønsket Arbejderne gennemført. Dette viser sig ogsaa i Tallene for Arbejder, der har maattet stilles i Bero, idet alene Mose- og Engafdelingen i 1947 har henlagt ca. 2100 Dræningsplaner omfattende ca. 7400 ha, hvor Projekterne er udarbejdet i 1945 eller tidligere, men hvor det især af ovennævnte Aarsag har været umuligt at faa Arbejderne paabegyndt.



Sidingefjords Pumpestation under Udførelse.

En anden Aarsag er de ekstraordinære Vejrforhold i 1947, der var meget ugunstige for Arbejdet. Aarets 3 første Maaneder havde en Gennemsnitstemperatur paa ca. $\div 4^\circ$ eller ca. $4\frac{1}{2}^\circ$ under Normalen. Dette Forhold bevirkede, at den normale Dræningssæson før Høst gik tabt. Senere fik man en helt ekstraordinær Sommertørke, som udtørrede Jorden i en saadan Grad, at Dræningsarbejdet paa Lerjordsomraader var yderst besværligt at udføre i Efteraarsmaanederne; paa disse Jorder var det først i Aarets sidste Maaned, at Jorden var saa opblødt, at Drængrøfter kunde graves for en rimelig Udgift. Ved mange Arbejder maatte man nøjes med at udføre Hovedledningerne.

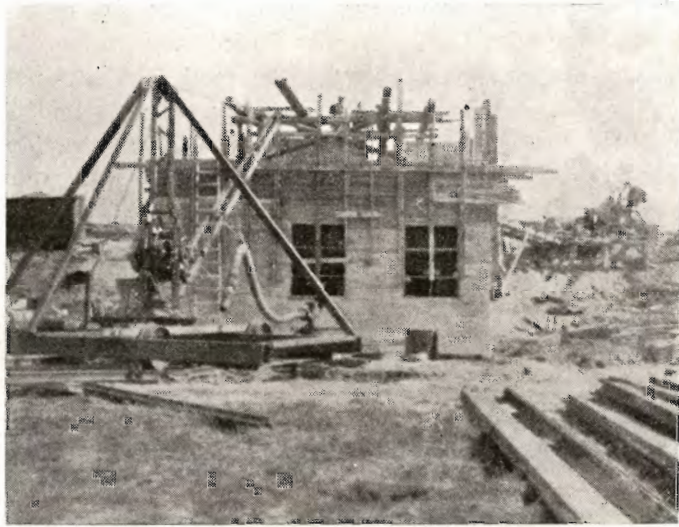
Omkostningerne ved Dræning er igen i 1947 steget lidt, saaledes at de nu ligger paa ca. 1070 Kr. pr. ha mod 470 Kr. pr. ha i 1939. Undersøger man Forholdet mellem Dræningsprisen pr. ha og Indekstallet for Landbrugsprodukter finder man i Gennemsnit for Aarene 1937—46 Tallet 3,4. For 1947 er det tilsvarende Tal 3,9. Det vil heraf

ses, at Dræning i 1947 er næsten ligesaa rentabel som i Gennemsnit for de sidste Aar, og paa Højde med Forholdene i 1937, hvor Tallet var 3,7. Det betænkelige ved den høje Dræningspris ligger i, at Dræning af en ha nu koster ca. 1100 Kr., hvilket er et stort Beløb at forrente og afskrive i en eventuel Nedgangsperiode.

Materialer. For saa vidt angaar Drænrørene, saa har disse som anført ikke foreligget i det Omfang, man kunde have ønsket. Som nævnt i forrige Aarsberetning bestemte Landbrugsministeriet i Cirkulære af 26. Novbr. 1946, at der fremtidig skulde bruges Normrør ved alle Arbejder, hvor der ydes Laan og/eller Tilskud fra Staten. Denne Bestemmelse var det ønskeligt at supplere med en Prøveordning, og ved en Forhandling mellem alle de interesserede Parter blev der i Sommeren 1947 truffet Aftale om en saadan for saa vidt angaar Jylland, hvilket blev tiltraadt af Landbrugsministeriet den 1. Aug. 1947; det er Tanken, naar man har faaet denne Ordning godt indarbejdet, at søge den udvidet til ogsaa at omfatte Øerne. Ordningen gaar ud paa, at Rørene skal afprøves ved Jydsk Teknologisk Institut, til hvilket er knyttet et af Teglværkerne drevet Laboratorium. Man opnaar herved, dels at dette Laboratorium kommer i Besiddelse af et stort Erfaringsmateriale, dels at Laboratoriet kan vejlede Værkerne med Hensyn til en Afhjælpning af eventuelle Mangler. Omkostningerne ved Afprøvningen betales af Køberen, hvis Rørene bestaar, ellers af Sælgeren.

Fra Teglværkernes Side blev det under ovennævnte Forhandling udtalt, at Værkerne var interesseret i, at Normerne blev overholdt, samt at dette ogsaa kunde lade sig gøre. Herimod har en Kreds af Teglværker især fra Sønderjylland protesteret. En Række foretagne Prøver har vist, at adskillige Teglværkers Produkter enten ikke kan bestaa Styrkeprøven eller Syrefasthedsprøven. Forholdet har været drøftet paa de jyske Grundforbedringsudvalgs Møde i Foraaret 1948, paa hvilket Møde der blev nedsat et Udvalg bestaaende af Folketingsmand *Jensen Lillering* (Grundforbedringsudvalgene), Civilingeniør *Marschal* (Jydsk Teknologisk Institut) og Afdelingsleder *Schledermann Larsen* (Hedeselskabet), hvilket Udvalg fik til Opgave 1) at fremkomme med Forslag til en praktisk Forretningsgang med Hensyn til Prøveordningen og 2) at søge at indkredse de Teglværker, der ikke mener at kunne overholde Normernes Krav, og derefter at finde ud af, hvad Aarsagerne hertil er, samt eventuelt at stille Forslag til Manglernes Afhjælpning. Udvalget kan endelig ogsaa komme ud for at indstille til Ministeriet, at der i hvert Fald for en Periode gives bestemte Teglværker Dispensation fra Normkravene. Udvalget har paabegyndt sit Arbejde.

Med Hensyn til Betonrørene har der i en Aarrække bestaaet en Prøveordning for de saakaldte trekantmærkede Rør. Denne Ordning har i visse Tilfælde vist sig ikke at være effektiv nok, hvorfor der har været ført forskellige Forhandlinger bl. a. med Betonvarekontrollen. Dette har til Resultat givet en delvis ny Fremgangsmaade ved Afprøvningen af Rørpartier, idet Hedeselskabet nu til enhver Tid kan forlange et Parti Rør afprøvet. Samtidig blev der indført en billigere Pris for Afprøvningerne.



Pumpestation i Sidingefjord under Bygning.

Paa Betonvarer har der hidtil været ydet Forbrugerne en Rabat paa de Rørpartier, som Hedeselskabet bestilte. Denne Ordning er efter Henvendelse fra Betonvarefabrikanterne taget op til Drøftelse. Forhandlingerne er endnu ikke afsluttede, men det kan forventes, at der inden længe vil blive truffet en tilfredsstillende Ordning.

Dræningsarbejdets Mekanisering.

I sidste Aarsberetning omtales det, at der kunde være Anledning til at søge Dræningsarbejdet gjort billigere f. Eks. ved at gaa over til at grave Drængrøfterne med Maskinkraft. Da Hedeselskabet havde begrundet Formodning om, at den fornødne Valuta vilde blive bevilget til en enkelt Gravemaskine til Forsøgsvirksomhed, købte Hedeselskabet i Sommeren 1947 en Barber-Greene Drængrøfttegravemaskine, men i sidste Øjeblik blev Valutaen alligel nægtet. Vi er derfor ikke kommet videre paa dette Felt, men afventer iøvrigt, hvad man i Sverige faar ud af Anvendelsen af Gravemaskiner.

Distriktsbestyrer *J. M. Jakobsen* overværede i September 1947 i Sverige en Demonstration af Drængrøftegravemaskiner. Distriktsbestyrerens Opfattelse var herefter, at der ikke fandtes nogen enkelt Maskine, som er velegnet til Gravning af alle Drængrøfter, og endnu mindre under alle Forhold. Den store »Allen« eller »Barber-Green« vil formentlig være bedst til store Ledninger i store Dybder. Den vil være i Stand til at klare vanskelig Jordbund og en Del mindre Sten. »Buckeye« synes egnet til middelstore Hoveddræn indtil 25 cm Diameter og i Dybder indtil 165 cm, hvis der ikke er noget videre med Sten. Den kan ogsaa bruges til Sugedræn, men det vil muligvis blive for dyrt. Den lille »Allen« vil kunne bruges til Ledninger af samme Størrelse som forannævnte, men den har i Sverige haft en Del Vanskeligheder især paa fugtig Lerjord. Paa stenet Jord mener Distriktsbestyreren, at der mulig bør anvendes en særlig Grave-maskine af Træskovltypen og til Sugedrænene muligvis en »Aas-hammer Plov«, hvor Jordbundsforholdene tillader det. Økonomien turde Svenskerne endnu ikke rigtig udtale sig om. De svenske Maskiner vil igen i Aar blive besigtiget i Drift, saa man kan blive gjort bekendt med de nyeste Erfaringer.

Dræningsmestrene. Dræningsmestrene har paany søgt Ministeriet om Autorisation, men har atter faaet Afslag. I 1947 og Begyndelsen af 1948 forsøgte man at afholde et Kursus for Dræningsmestre, men begge Gange maatte man aflyse paa Grund af for daarlig Tilsutning.

(Fortsættes i næste Nummer.)

Jords Vandkapital.

I Fortsættelse af de tidligere Beretninger følger hermed Undersøgelse Nr. 3 den 14. Juni 1948:

Kaalroer er nu paa Udtyndingsstadiet, men tynde og medtagne af Jordloppeangreb. *Bygafgrøden* staar umiddelbart foran Skridning og med 50—60 cm høje, kraftige og velnærede Planter.

Nedbør i Tiden fra den $24/3$ — $14/6$ ved Viborg Katedralskole.

Den 24. Maj	2,0 m/m	Overført	27,3 m/m
» 25. »	2,0 »	Den 3. Juni	0,9 »
» 26. »	5,0 «	» 4. »	3,3 »
» 27. »	1,5 »	» 5. »	1,0 »
» 30. »	1,0 »	» 6. »	2,1 »
» 1. Juni	2,8 »	» 7. »	1,0 »
« 2. »	13,0 »	» 8. »	0,9 »

At overføre.. 27,3 m/m

Ialt.. 36,5 m/m

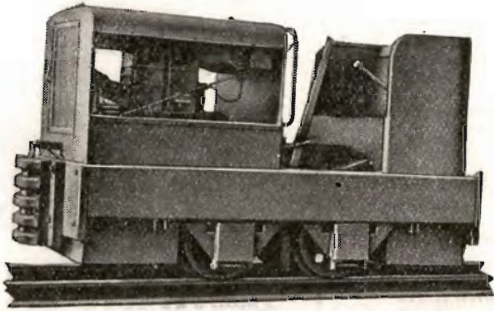
Forskydninger i Vandkapitalen fra $24/5$ — $14/6$ 1948.

Prøve- udtagings- dybde	Beregnings- dybde	Kaalroemarken 1948			Bygmarken 1948		
		Beholdninger i mm		Diff. mm	Beholdninger i mm		Diff. mm
		d. $24/5$	d. $14/6$		d. $24/5$	d. $14/6$	
cm	cm						
10—20	0—25	52	51	÷ 1	48	40	÷ 8
30—40	25—60	74	75	+ 1	72	63	÷ 9
70—80	60—100	97	93	÷ 4	89	87	÷ 2
Sum		223	219	÷ 4	209	190	÷ 19
÷ utilgængeligt Vand ..		100	100		100	100	
Tilgængeligt Vand.....		123	119	÷ 4	109	90	÷ 19

Samlet Oversigt over de hidtidige Forskydninger.

	Forskydninger i mm i Perioderne			Restbeholdninger af tilgængeligt Vand efter 53 Dage mm
	$22/4$ — $24/5$	$24/5$ — $14/6$	Sum	
	(32 Dage)	(21 Dage)	(53 Dage)	
Kaalroemarken:				
0—25 cm	÷ 1	÷ 1	÷ 2	26
25—60 -	÷ 4	+ 1	÷ 3	40
60—100 -	+ 1	÷ 4	÷ 3	53
Sum.....	÷ 4	÷ 4	÷ 8	119
Bygmarken:				
0—25 cm	÷ 7	÷ 8	+ 15	15
25—60 -	÷ 4	÷ 9	+ 13	28
60—100 -	+ 1	÷ 2	÷ 1	47
Sum.	÷ 10	+ 19	+ 29	90

Martin Olsen.



Tipvognslokomotiver

Et mindre Antal Tipvognslokomotiver $2\frac{1}{2}$ — $4\frac{1}{2}$ Tons, 600 eller 700 mm Sporvidde med Ford-A-Motor kan mod omgaaende Ordre leveres til Sæsonen 1948. Desuden kan omgaaende fra Lager leveres et Antal brugte $\frac{3}{4}$ m³ Tipvogne, 600 mm Sporvidde.

S. C. SØRENSEN A/S
RANDERS **AALBORG**
 Telefon 99 Telefon 2323



NATIONAL

tegner SKOVBRANDFORSIKRING
 mod TAB AF TRÆVÆRDIEN

FORSIKRINGSAKTIESELSKABET

NATIONAL

NØRRE VOLDGADE 5
 KØBENHAVN K. - TELEFON 7565

„Cimberia“

Tømmerhandel

Aktieselskab

AABENRAA

Indhent Tilbud

Den sjællandske Bondestands Sparekasse
 Vestervoldgade 107 København V

82 Kontorsteder paa Sjælland

ALLE SPAREKASSEFORRETNINGER UDFØRES

Kloakrør — Landbrugsrør
 Monierrør — Spidsbundsør
 Mærket \triangle 33, leveres overalt

Hovedkontor Tlf. Ringsted 468
 Fabrik: Hedehusene, Telef. 18
 — Birkerød — 468

Ringsted Cementvarefabrik og Tømmerhandel A/S

**Mejeriernes og Landbrugets
ULYKKEFORSIKRING**

Telefon 14350
Gensidigt Selskab



Reventlowsgade 14
København V.

Ansvarsforsikring

Automobilforsikring



TRÆLØSE PR. HERLUFMAGLE — TLF. SKELBY 83
Under Kontrol af Sydsjællands Planteavlsudvalg

Danatex Træfiberplader

100 % dansk — mod Kulde, Fugt og Lyd
AXEL PRIOR Akts. A/S L. HAMMERICH & Co.
Bredgade 33 - Centr. 23 København K. Grønnegade 57-59 - Tlf. 7050 V. Ringgade - Aarhus

Ellidshøj Kridt- & Kalkværk

v/ C. M. Christiansen, Aarhus

Telefon Ellidshøj 4 og Aarhus 7312

Fabrikation af Jordbrugskalk samt Foderkridtmel

**Røde
Drænrør**

fra 2"-12" haves
altid paa Lager.
Forlang Tilbud.

» **Sofienlund** «
Teglværk.
Telefon 10 Ulstrup.



**Skive
Discontobank**

Kontortid 9-12 og 2-5

Filial i Haderup

Aarhus Privatbank

Stiftet 1871

Aarhus: Hovedkontor
København: Nygade 1

Aktiekapitalen ca. 17. Mill. Kr.

**TAANUM
TEGLVÆRK
RANDERS**

PRIMA DRÆNRØR
2" — 16"

Telefon 21 Taanum

**Jordbrugskalk
Mergel**



"Sct. Knuds Gaard"
ODENSE . Telf. 38 (5 Lin.)



Brug **RANDERS
RØR**

Teglværkernes
Salgskontor

Esbjerg
Telef. 265-546

DRÆNRØR

2" — 15"
Mursten . Tagsten

L. KRISTENSEN
REMINGTON OG REMTOR
SKRIVEMASKINER

DANMARKS ÆLDSTE
SKRIVEMASKINE-FIRMA
FREDERIKSBERGGADE 1 A
KØBENHAVN K.

**Kaas-
Briketter**

Hovedforhandler:

**Nordjyllands
Kulkompagni**

Nørresundby
Telefon 4227 - 4228

Fabrik: Kaas
Telf. Kaas 11





GENERAL MOTORS AUTOMOBILER

PETER HENRIKSEN

DUMPEN 12-14

Telefoner 1250 - 1251 - 1252

VIBORG

Allt til Automobiler og Traktorer

FABRIK FOR CYLINDERARBEJDE

Eget Malerværksted . . . Byens største Autoværksted.

Stort Lager af Reservedele

Landmændenes eget gensidige Forsikringsselskab

„Hagelskadelopsikplingen for Jylland“.

Danmarks største Selskab i denne Branche har nu i 82 Aar (Siden 1866) ydet de jyske Landmænd en fuld betryggende Forsikring mod Tab ved Haglskade paa Markafgrøder til den lavest mulige Aarspræmie. —

Gennem Reassurance er Medlemmernes solidariske Ansvar nu stærkt begrænset.

Indmeldelser modtages af de i hvert Herred ansatte Distriktsforstandere eller ved Henvendelse til **Foreningens Hovedkontor, Ryesgade 33, Aarhus, Direktør Walter Houlberg.** — Telefon 1284. —

Bestyrelsen for fornævnte Forening:

Chr. Lüttichau, Tjele, Formand. H. Skau, Hammelev. Proprietær Suhr-Kirketerp, Alstrupgaard pr. Hadsten. Kr. Kristiansen, Højvang pr. Daugaard.

Den er rigtig!



DEN
ER FRA

Zinck

GODT-
HAAB

Forsikring skal man ha'..

BALTICA



STATSANSTALTEN

FOR

LIVSFORSIKRING

ÆLDST

STØRST

Marsø Støbegods



AKTIESELSKABET
N.A. Christensen & Co.
KGL HOFLEVERANDØR
NYKØBING MORS

Redaktionsudvalg: Afdelingsleder, Civilingeniør J. Parbo (Formand),
Afdelingsleder, Skovridder B. Steenstrup og Botaniker N. C. Nielsen.

Redaktør: Har. Skodshøj.

Carlo Mortensens Bogtrykkeri. Viborg.