

# HEDESELSKABETS TIDSSKRIFT



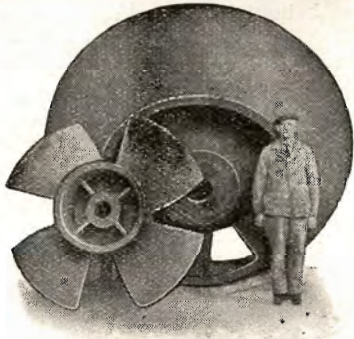
Nr. 9

15. Novbr.

66. Aarg.

UDGIVET AF DET DANSKE HEDESELSKAB

1945



Dele til Pumpe for 4000 l/Sek.

Afvandingspumper  
Entreprenørpumper  
Husvandpumper  
Pumper for Gartnerier  
og ethvert andet Formaal

*Skriv efter Tilbud og Brochure*

Aktieselskabet  
**DE SMITHSKE**  
JERNSTØBERIER OG MASKINVÆRKSTEDER  
Aalborg Telf. 6696



Aktieselskabet

**Brødrene Brincker**  
Grøsdal Hammerværk pr. Vejle  
Grundlagt 1867

Specialitet: **Tørvegrebe, Tørvespader, Drænværktøj, Lyngleer.**  
Alle Slags Grebe, Forke, Spader, Roehakker, Høstleer  
og Haveredskaber leveres med fuld Garanti.

N.  
K.  
T.

**"DANSK STAALGÆRDE"**  
FRA 2/3 NORDISKE KABEL- OG TRAADFABRIKER

BEDSTE OG BILLIGSTE  
HEGN TIL

KREATURFOLD, HAVE,  
MARK, SKOV ETC.



Faas hos enhver Isenkræmmer og Købmand.

N.  
K.  
T.



# Det Jensen Buchske Legat.

## Den Jensen Buchske Plantage.

### Regnskab for 1944—45.

<i>Indtægt:</i>		<i>Udgift:</i>	
Salg af Skoveffekter .....	Kr. 18 187,21	Skovningsudgifter, Udkørsel og For-	
Salg af Planteskoleeffekter m. m. . . . .	25 927,88	sendelse .....	Kr. 6 971,92
Leje og Forpagtningsindtægt .....	610,—	Kulturarbejder .....	7 924,02
Erstatninger .....	1 288,11	Planteskolearbejder .....	21 111,57
		Skovforbedringsarbejder .....	623,74
		Tjenestesteder .....	793,91
		Skatter og Byrder .....	1 996,23
		Administrationsudgifter .....	2 697,65
		Renter og Elektricitetsafgift .....	403,32
		Forskellige Udgifter .....	1 351,83
		Formindskelse af Beholdning af	
		Skoveffekter .....	500,—
		Driftsoverskud .....	1 639,01
	<hr/>		<hr/>
	Kr. 46 013,20		Kr. 46 013,20

## Det Jensen Buchske Legat.

### Kasseregnskab for 1944—45.

<i>Indtægt:</i>		<i>Udgift:</i>	
Kasse- og Bankbeholdning pr. 1/4		Afdrag paa Prioritetsgæld .....	Kr. 63,18
1944 .....	Kr. 6 628,05	Forøgelse af udestaaende Fordringer	5 798,28
Renteindtægt .....	293,27	Kasse- og Bankbeholdning pr. 31/3	
Plantagernes Driftsoverskud .....	1 639,01	1945 .....	3 198,87
Formindskelse af Beholdning af			
Skoveffekter .....	500,—		
	<hr/>		<hr/>
	Kr. 9 060,33		Kr. 9 060,33

### Status pr. 31. Marts 1945.

<i>Aktiver:</i>		<i>Passiver:</i>	
Den Jensen Buchske Plantage ....	Kr. 57 122,99	Rest-Prioritetsgæld .....	Kr. 7 081,73
Udestaaende Fordringer .....	12 042,80	Netto-Formue .....	74 182,93
Beholdning af Skoveffekter .....	2 900,—		
4 % ny jydsk Købstads-Kreditfor-			
enings Obligationer .....	6 000,—		
Kasse- og Bankbeholdning .....	3 198,87		
	<hr/>		<hr/>
	Kr. 81 264,66		Kr. 81 264,66

Viborg i September 1945.

**Niels Basse,**  
adm. Direktør.

**Dalberg-Larsen,**  
Kontorchef.

**Ernst Jensen,**  
Bogholder.

Regnskabet er revideret og fundet i Overensstemmelse med Bøgerne. — Den i Status opførte Beholdning af Værdipapirer samt Kasse- og Bankbeholdningerne var til Stede og stemte med Bøgerne og Bankens Opgivende.

Lyngby, den 16. Oktober 1945.

**Vilh. Lund.**

I Bestyrelsen for „Det Jensen Buchske Legat“:

**C. Lüttichau.**

**A. Mourier-Petersen.**

**C. C. Branth.**

**SOPHUS BERENDSEN A/S**

V. Farimagsgade 41 . København V.  
Kannikkegade 18 . Aarhus

**Alt Entreprenørmateriel**

Leverandør til Hedeselskabet

**Tegn Annonce i**

**Jydsk Telefonbog**

Jydsk Telefon-Aktieselskab  
Aarhus

**SPRIT**



til teknisk Anvendelse.



Maa ikke mangle



Forlang den hos Deres Købmand

A/S L. Hammerich & Co.  
Specialforretning i Bygnings-  
artikler. . . Grundlagt 1854  
Telefon Nr. 7050 (3 Linier)  
Aarhus

## Kaas- Briketter

Hovedforhandler:

Nordjyllands

Kulkompagni

Nørresundby

Telefon 4227 - 4228

Fabrik: Kaas

Telf. Kaas 11.

## Moderne Batteri Modtagere.

Nye og brugte, spilleklare. Sælges helst ved Deres personlige Besøg her. Aftale om Opstilling og Service.

**Laage-Radio, Herning.** Telefon 887.

Den sjællandske Bondestands Sparekasse  
Vestervoldgade 107 København V



82 Kontorsteder paa Sjælland



ALLE SPAREKASSEFORRETNINGER UDFØRES

## Danatex Træfiberplader

100 % dansk - mod Kulde, Fugt og Lyd

AXEL PRIOR Akts.  
Bredgade 33 - Centr. 23  
KØBENHAVN K.

A/S L. HAMMERICH & CO.  
Grønnegade 57-59 - Tlf. 7050  
V. Ringgade - AARHUS

I Tilfælde af Fejl ved Bladets Levering til Medlemmerne, bedes disse i hvert enkelt Tilfælde først henvende sig til det stedlige Postkontor. Saafremt en saadan Reklamation skulde være frugtesløs, bedes Medlemmerne henvende sig til Bladets Ekspedition, Hedeselskabets Hovedkontor, Viborg.

Af den af **Ingeniør, cand. polyt. Frants Alling** indstiftede „Facopris“ vil der for 1946 kunne stilles et Beløb paa indtil 10000 Kr. til Raadighed som Belønning for den bedste Besvarelse af følgende Opgave:

Der ønskes fremsat Forslag til en Brugsgenstand (eller et Forbrugsstof eller et Raastof), en Maskine eller Maskindel, egnet til Fabrikation i Danmark eller i Island og saaledes beskaffen, at Besvarelsen kan give saavel en Kalkulation over dens Fremstilling som en Vurdering af Mulighederne for dens Afsætning i Indlandet og navnlig i Udlandet.

Det forudsættes herved, at den paagældende Artikel ikke hidtil har været Genstand for industriel Fremstilling og Forhandling, hvorimod det kan være ønskeligt for Besvarelsen at Prisopgaven, at der foreligger forsøgsvis Fremstilling af Artiklen.

Prisopgavens Hovedhensigt er at søge fremskaffet velmotiverede Forslag til en Artikel, der maatte egne sig til Fremme af dansk eller islandsk Industrieksport. Besvarelsen kan dog ogsaa eventuelt tage Sigte paa Forslag til Udnyttelse af nye Kraftkilder.

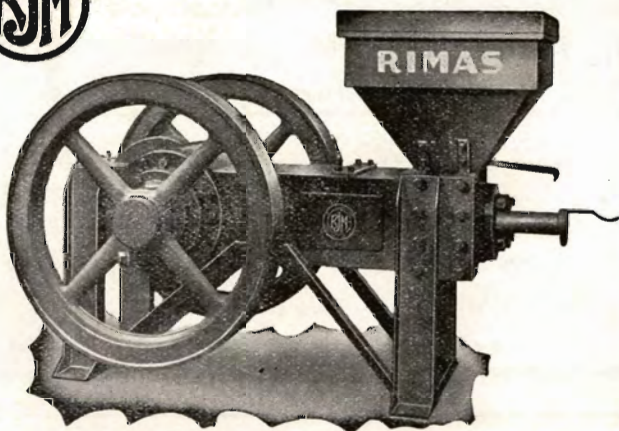
Opgavens Besvarelse staar aaben for alle danske og islandske Statsborgere.

Besvarelser af Opgaven vil være at indsende til Den polytekniske Lærestiftelse, Danmarks tekniske Højskole, inden den 1. Maj 1946.



# Anvend Tørvestrøelse ved Dræning.

Paa Jorder med fintsandet Undergrund kan en Tilsanding af Drænrørene forebygges ved Anbringelse af et Lag Tørvestrøelse („Hundekød“) omkring Stødfugerne, ligesom Tørvestrøelse med Fordel benyttes ved Dræning i stiv Lerjord. Spørg Hedeselskabet.



„RIMAS“ TØRVEPRESSERE  
 „RIMAS“ ÆLTEVÆRKER  
 „RIMAS“ FORMTØRVSPRESSER

er uovertrufne i Kvalitet, Driftssikkerhed og Økonomi.  
 Indgiv Deres Bestilling i god Tid.

**Ringsted Jernstøberi  
 & Maskinfabrik A/s**

## Landbrugslotteriet.

Største Gevinst Værdi 80,000  
 Kr. Præmie 10,000 Kr. Ialt  
 i en Serie 38,000 Gevinster  
 + en Præmie. — Tils.  
 Kr. 1 Million 823,460. —  
 Trækkes samtidig med  
 Klasselotteriet.

Lodsedler faas hos alle  
 Kollektørerne samt i  
 Hoved-Kollektionen, *Frede-  
 riksberggade 2, København K.*



## L. KRISTENSEN

REMINGTON OG REMTOR  
 SKRIVEMASKINER

DANMARKS ÆLDSTE  
 SKRIVEMASKINE-FIRMA  
 FREDERIKSBERGGADE 1 A  
 KØBENHAVN K.

TIL ALLE SLAGS  
 BYGNINGER



TAG- OG VÆGBEKLÆDNING

DANSK ETERNIT FABRIK A/S  
 AALBORG  
 SALGSKONTOR: KAMPMANNS-  
 GADE 2 - KØBENHAVN V.

# SIN

Livsforsikring  
 Livrenteforsikring  
 Ulykkesforsikring  
 Ansvarsforsikring  
 Hospitalsforsikring  
 Grundejerforsikring  
 Automobilforsikring

tegner man i

## NORDISK

Livsforsikrings-A/S af 1897 ■ Ulykkesforsikrings-A/S af 1898

St. Kongensgade 128 Hovedkontorer:  
 — Grønningen 17, København K.  
 Telefon 2860

Indhent Tilbud!

# AEROLIT

DANSK SIKKERHEDSPRÆNGSTOF

# Hedeselskabets Tidsskrift

Nr. 9

15. Novbr. 1945

66. Aarg.

Indtrædende Medlemmer indtegnes hos Selskabets Forretningsførere. Medlemsbidraget er enten aarlig mindst 5 Kr. eller en Gang for alle mindst 100 Kr. Større Bidrag modtages gerne. Korrespondancer og Afhandlinger bedes sendt til Hedeselskabets Hovedkontor, Viborg. Tidsskriftet udgaar ca. 16 Gange aarligt og sendes uden Vederlag til Selskabets Medlemmer. Annoncer bedes sendt til Hedeselskabets Hovedkontor, Viborg. Annoncepris 30 Øre pr. mm. Oplag 18,000 Eksemplarer.

---

**Indhold:** De danske Mergelskabers Aarsmøde. — Hedeselskabets Forretningsførere. — Fra Hedeselskabets Grundforbedringsvirksomhed. — Plantningsselskabet Sønderjylland. — Nogle Tal om Dræning. — Mindre Meddelelser.

---

## De danske Mergelskabers Aarsmøde.

### En interessant Forhandling om kommende Kalkningsforsøg.

De danske Mergelskabers Aarsmøde den 19. September paa Østergades Forsamlingsbygning i Aarhus havde samlet godt 100 Deltagere fra hele Landet.

Formanden, Gaardejer *Vilhelm Egsgaard*, Thyregod, bød Velkommen og udtalte sin Glæde over paany at kunne samles i et frit Land. Med Akklamation vedtoges det i Tilslutning hertil at sende en Hilsen og Tak til Kongen.

Formanden fortsatte derpaa: I 5 lange Aar maatte vi lide under Fremmedherredømmet og Tyraniets Aag. Mange af vore Landsmænd har maattet ofre Livet for vort Lands Befrielse, men deres Ofre har ikke været forgæves. Nu skinner Fredens og Frihedens Sol igen over Danmark.

Vi takker et højere Forsyn for, at vort Land blev skaanet for at blive Krigsskueplads, og vi vil mindes vore Landsmænd, der maatte lide i Koncentrationslejrene og døde for Danmarks Sag. Vi vil ogsaa mindes en Mand, der havde nær Tilknytning til vor Forening. I Efteraaret 1944 døde Formanden for Vestjyllands Mergelforsyning, N. Bloch Nielsen, Billund ved Varde. Bloch Nielsen var en af Mergelsagens store Pionerer, ligesom han udførte en meget betydningsfuld Gerning i mange af Landbrugets Organisationer.

Vi vil mindes disse Mænd ved at udtale et: Æret være deres Minde.  
Forsamlingen gav sin Tilslutning hertil ved at rejse sig.



### Beretningen.

Efter at *Mar. Nielsen*, Holbæk, var valgt som Ordstyrer redegjorde Formanden for Aarets Begivenheder.

I Aaret 1944—45 har ni Mergelselskaber afsluttet deres Virksomhed og udmeldt sig af Sammenslutningen, og de ni Selskaber repræsenterer 1763 Medlemmer.

Foreningen bestaar nu af 134 Mergelselskaber med 33 824 Medlemmer imod 143 Mergelselskaber og 35 587 Medlemmer den 1. Juli 1944.

Da Mergelarbejdet helt har været indstillet og nye Mergelselskaber ikke har kunnet oprettes paa Grund af Krigsforholdene, har der selvsagt ikke været mange Spørgsmaal for Bestyrelsen at tage Stilling til.

Det, der har optaget Bestyrelsen mest, har været, hvordan vi bedst kunde holde Rammerne i Orden, saaledes at Foreningen kunde staa rede til at genoptage Arbejdet, saa snart Forholdene tillod dette, hvorfor vi i Fjor henvendte os til Landbrugsministeriet med et Andragende om at bevilge os et Tilskud af Landbrugslotteriets Överskud, saaledes at selv om Medlemstallet og dermed Indtægterne gik ned, kunde vi alligevel bevare Foreningen og udbygge den, naar Forholdene trak sig i lave.

Andragendet er endnu ikke blevet besvaret, et nyt Andragende er tilsendt Ministeriet, og vi haaber stadig paa et Resultat.

### Renter til Nationalbanken.

Mergelselskaberne förrenter deres Laan i Nationalbanken med  $4\frac{1}{2}$  %, og da dette nu er en meget høj Rente, sendte vi et Andragende til Nationalbanken om at faa Renten sat ned til 3 eller  $3\frac{1}{2}$  %, da Renteniveauet ligger deromkring for Tiden. Nationalbanken sendte os en Skrivelse, hvori Banken gjorde Rede for Stillingen angaaende Mergelselskabernes Laan i Nationalbanken. Mergelselskabernes Skyld til Nationalbanken er nu nedbragt til ca. 2 Mill. Kr. imod ca.  $8\frac{1}{2}$  Mill. Kr. i 1942. Nedgangen skyldes ikke blot ordinære og ekstraordinære Afdrag, men ogsaa at en Del Mergelselskaber har overført Laanene til lokale Pengeinstitutter.

Nationalbanken kunde ikke gaa med til at sætte Renten for Mergellaan ned, idet Banken mente, at Renteniveauet ikke er af en saadan Højde, at det kan begrunde, at der gives Mergelselskaberne særlige Lettelser.

Der er flere Mergelselskaber, der har set sin Fordel ved at optage et nyt Laan i private Pengeinstitutter og indbetale Nationalbanken sit Tilgodehavende, og derved opnaa en Rentelettelse, og det er jo klogt, at man placerer Laanene der, hvor det er mest fordelagtigt, og med Hensyn til Rentetilskuddet har det jo hidtil været saadan, at Rentetilskuddet var 2 % af private Laan og 1 % af Laan i Nationalbanken.

### Afvikling af Mergelselskaber.

Naar et Mergelselskab har afsluttet sin Virksomhed, bliver der nogle Udgifter at afholde til Landvæsenskommission og Dommerkontor.

Der er nogen Uklarhed om disse Udgifter, og der synes at være nogen Forskel paa Udgifterne paa de forskellige Dommerkontorer, hvorfor det var ønskeligt at faa ensartede Regler indført overalt, saa Mergelselskaberne ved Starten kunde beregne de forskellige Udgifter.

Jeg vilde være meget taknemlig, hvis de forskellige Mergelselskaber vilde sende mig Meddelelse om, hvad Udgifterne ved Afviklinger har været,



for at foretage en Sammenligning. For Aar tilbage er Dommerforeningen blevet forespurgt, hvilket Gebyr der skulde betales ved Aflysning af Mergel-forpligtelse, og der blev svaret 1 Krone pr. Ejendom, og hvor der, som nu efter den nye Lov kun er noteret Mergelgæld, erlægges 1 Krone pr. Fortegnelse. I den ny Mergellovs § 10 staar, at Tinglysning saavel som Aflysning og Udslettelse af Tingbogen kan finde Sted uden Gebyr til Statskassen, men Afgørelser træffes endelig af Finansministeriet.

Paa Grund af de meget vanskelige Rejseforhold har det ikke været muligt at faa Forsøgsarbejdet sat i Gang, men Konsulent Land Jensen, Skanderborg, har udarbejdet en Oversigt over Omkostningerne; i Sammenligning med de vældige Værdier, Mergelselskaberne omsætter, maa det siges at være af overordentlig stor Betydning at faa Forsøgsarbejdet sat i Gang, saaledes at vi kan faa Oplysning om Mergelens rigtige Udnyttelse.

Den af Konsulent Land Jensen udarbejdede Forsøgsplan vil koste ca. 800—1000 Kr. om Aaret at udføre, og disse Penge var sikkert givet godt ud. I Øjeblikket ser vi ingen Udvej for disse Penge, men Planen er ikke opgivet, og vi haaber at finde en Udvej, saa Sagen ikke skal strandе paa økonomiske Vanskeligheder. — Det var rart at høre Mergelselskabernes Mening om dette Spørgsmaal.

Saa er der endelig den ekstraordinære Formueopgørelse pr. 31. Juli. Jeg har forespurgt Statens Ligningsdirektorat, hvorledes Mergelselskaberne skulde forholde sig, der staar jo i Loven, at alle, ogsaa Selskaber, der ikke er skattepligtige, skal indgive Formueopgørelse til Skattevæsenet pr. nævnte Dato. Statens Ligningsdirektorat svarede, at Mergelselskaberne var pligtige at indgive Status og Formueopgørelse. Jeg udsendte, samtidig med Meddelelsen om Generalforsamlingens Afholdelse til Mergelselskaberne, at disse var pligtige at indsende Formueopgørelsen pr. 23. Juli. Formueopgørelserne skulde jo indsendes til Skattemyndighederne, de stedlige Sogneraad, det er der nogle, der har misforstaaet, men det er vist min Skyld.

Mergling og Kalkning af Landbrugsjorden er den allerførste Betingelse for en rentabel Jorddyrkning i Danmark, og naar vi her i Danmark er kommen saa nogenlunde igennem 5 Krigsaar ernæringsmæssigt set, saa skyldes det næst efter forholdsvis gunstige Vejrforhold sikkert den meget omfattende Mergling, der blev udlørt i Aarene før Krigens Udbrud. Landet som Helhed er langt bedre stillet ernæringsmæssigt set nu end efter forrige Krig, og med en retfærdig Fordeling af de livsvigtigste Fødemidler har vi kunnet gennemføre, at faa fik for meget, og ingen fik for lidt. Der er sikkert ikke mange Lande i Europa, der kan sige det samme, og nu staar vi rede til at sende Landbrugsprodukterne til Eksport, hvorved der kan indføres meget haardt tiltrængte Raavarer til Industrien, saa Landets Industri kan komme i Gang igen.

Vi ejer jo kun et Raastof i Danmark, og det er den danske Landbrugsjord, hvorfor det maa være i hele Landets Interesse at faa dette Raastof udnyttet paa den mest intensive Maade, men dette lader sig kun gøre, saafremt Jorden tilføres den nødvendige Mergel og Kalk, og det er jo netop det, der er Foreningen De danske Mergelselskabers Opgave at løse.

Siden 1939 har alt Mergelarbejdet saa godt som været standset, men i de sidste Par Maaneder har Hedeselskabets Folk været beskæftiget hver Dag med at paavise nye Mergellejer, og der har været afholdt mange Møder rundt om i Landet, for at faa stiftet nye Mergelselskaber, saa jeg haaber at Forholdene snart maa blive saadan, at der kan tages fat igen, og det skal nok



vide sig, at den ny Mergellov af 29. Marts 1940 indeholder betydelige Forbedringer, f. Eks. at et Mergelleje kan eksproprieres, ingen kan nægte et Mergelselskab Adgang til at udnytte et Mergelleje. Foreningen De danske Mergelselskaber kan ogsaa opnaa Udnyttelsesretten til et Mergelleje, men kun for et Tidsrum af 4 Maaneder. og dette er nærmest tænkt for at faa Adgang til at foretage Undersøgelse af et Mergelleje, og saa kan Selskabet stiftes senere.

I de senere Aar har det ikke været muligt at arrangere Udflugter i Forbindelse med Aarsmødet, men vi haaber, at vi til næste Aar kan faa det arrangeret saaledes, at vi igen kan komme ud og se vort skønne Land, og at der da maa være stor Fremgang i Medlemstallet. Vi samles for at drøfte indhøstede Erfaringer, saaledes at der stadig kan ske Forbedringer, og Resultaterne er ikke udeblevet. Den udsendte Aarsberetning er en udmærket Vejleder i alle Spørgsmaal om Udnyttelse af de givne Mergellove, og jeg vil gerne herfra bringe en Tak til vor mangeaarige Formand for Foreningen, Hr. Landstingsmand Martin Sørensen, for den meget grundige Skildring af Foreningens Virksomhed igennem 34 Aar, som Martin Sørensen skrev i Aarsberetningen for 1944, der er egentlig alt, hvad der kan siges om Mergelsager i Danmark.

Jeg vil ogsaa gerne takke Hedeselskabet for godt Samarbejde og store Imødekommenhed, naar vi har henvendt os til Selskabet om Bistand.

### Regnskabet

blev derpaa forelagt af Kassereren *Julius Sørensen*, Hjallerup. Regnskabet balancerede med 5091 Kr. og udviste en Kassebeholdning paa 1934 Kr. Medlemsbidraget havde udgjort 3467 Kr.

*Skjerning Leth*, Varde: Det er rigtigt, naar Formanden siger, at det har den største Betydning, at Jordens Kalkning er i Orden, saa Fosforsyren kan absorberes. Naar vi forbavses over de sidste 3 Aars Afgrøder, skyldes disse, at Jorden var i Orden. Det, der ligger for nu, er, hvorledes vi skal komme i Gang igen for at udligne det Kalkunderskud, der er oparbejdet. Endnu et Aar maa vi regne med, at Kalkudkørsel bliver for dyr. Jeg vil gerne henlede Opmærksomheden paa Mulighederne for at søge Samarbejde med Nabo-selskaber. Paa Vardeegnen har vi saaledes 9 Selskaber, der i og for sig udmærket kunde forsynes fra samme Mergelgrav. Der kunde nok tegnes saa meget, at vi kunde komme i Gang. Hidtil har det været saadan, at det som Regel var en Entreprenør, der tog Initiativet til et Selskabs Stiftelse, men det var bedre, om det blev en Bestyrelse, der tog sig af de indledende Ting og derefter udbød Udkørslen til en Entreprenør. Det vilde billiggøre det hele.

Beretning og Regnskab godkendtes enstemmigt, men derpaa fremsattes der forskellige Bemærkninger.

Konsulent *Land Jensen*, Skanderborg, gav nogle Oplysninger om de paa-tænkte Kalkforsøg, som har været paa Dagsordenen i flere Aar. Vi ved for lidt om de forskellige Kalk- og Mergelarter og dissers Samspil med Gødningen. Derfor har vi tænkt os Arbejdet tilrettelagt efter 2 Hovedlinier. En Undersøgelse af Kalk- og Mergelarter er det vigtigste, og derfor har vi tænkt os først at tage fat derpaa, idet der vil gaa flere Aar, før vi ser Virkningen, saa kan vi senere tage fat paa Undersøgelser for Kalkningens Forhold til Fosforsyre og eventuelt ogsaa Kvælstof.

Det første har vi tænkt os igangsat paa en lettere Maade end hidtil. For en Del Aar siden iværksatte vi Forsøg med Bestemmelse af Reaktionstal-lene efter Tilførsel af Kalk, Raakalk, læsket Kalk og Kalk i forskellige Korn-



størrelser. Det viste sig da lettere at faa Resultaterne frem ved Reaktions-tallene end ved Bedømmelse af Afgrøderne. Jeg vil tro, at vi nu her kun skal arbejde med Reaktions-tallene. Der kan da anlægges ca. 15 Forsøg i Ste-det for som hidtil 2—3 Forsøg, hvorved det hele bliver meget billigere og lettere og ikke til saa stor Gene for Forsøgsjeeren. Af Kalk kan vi saa tage f. Eks.: Hel Raakalk, pulveriseret Raakalk, Ellidshøj findelt Raakalk, Faksekalk, Trælløse Kalk (Bryozokalk) og læsket Kalk, og af Mergelarter f. Eks.: Klaabygaard, Damhusaa, lavprocentlig Mergel fra Midtjylland, Yoldiamergel fra Nordjylland, suppleret med enkelte lokale Forsøg omfattende baaede Kildekalk, Mosekalk og Palæozænmergel.

Selvom nogle vil ryste paa Hovedet, saa er disse Forsøg dog en hel Del sikrere end de tidligere og Metoden værd at prøve, men det har knebet at komme i Gang, fordi Lejerne hidtil ikke har været i Gang. De Penge, der er Brug for, skal anvendes til Analyser og til Forsøgslederne. Det drejer sig ikke om meget, maaske 800—1000 Kr. om Aaret, og i Løbet af 8—10 Aar vil det sige os en hel Del om Kalkningens reaktionshævende Virkning. Den anden Virkning, f. Eks. af Lerets og dets eventuelle Indhold af Kali og Mangan, faar vi intet at vide om efter denne Metode, men det er jo ogsaa den egentlige Kalkning, det drejer sig om.

*Skjerning Leth* anbefalede disse Forsøg. Der kan være Tilfælde, hvor f. Eks. Klaabygaard-Mergelen synes at virke for hurtigt, men det er jo netop disse Ting, vi vil faa Besked om ved disse Forsøg.

Afdelingsleder *Olesen*: De fleste Selskaber er for Tiden ualmindelig godt konsoliderede, saa det maa kunne lade sig gøre at skaffe disse Penge til Forsøgene uden at skulle gaa Tiggergang.

*Lars Larsen*, Løsning: Det er godt at faa disse Forsøg i Gang, saa vi kan faa at vide, hvor lang Virkning en Kalkning har.

*Peter Hansen*, Østervraa, anbefalede at yde 5 Øre pr. Medlem. Kan vi ikke faa Landet inddelt i Kredse, saa vi kan komme mere i Kontakt med Bestyrelsen, naar Arbejdet nu skal tages op igen.

*Simon Sørensen*, Starup, forespurgte om den gule Lyspletsyge i Rod-frugtarealerne havde Forbindelse med Merglingen. Bederoernes gule Blade begyndte at komme, hvor Mergeldyngerne havde ligget for 10 Aar siden, og jeg ved godt, at Højdepunktet for Virkningen af Mergel først kommer nogle Aar efter Merglingen.

Konsulent *Land Jensen*. Metoden med Forsøgene baseret paa Reaktions-tallene giver jo ikke Oplysninger paa alle Omraader, men naturligvis vil andre Spørgsmaal ogsaa blive taget med, f. Eks. Manganbindingen. Derimod bliver det jo netop Virkningstidens Længde, vi faar belyst, idet Formen for Forsøget bestaar i Udtagelse af Jordprøver og Tanken var at Forsøget skulde ligge i ca. 10 Aar og helst fortsættes derudover i endnu 10 Aar.

Der kan være Sammenhæng mellem gule Blade i Bederoer og Merglingen. Det kan skyldes Mangel paa Næring, f. Eks. Mangel paa Kvælstof. Det, vi forstaar ved gule Blade, kan være en Følge af Tørforraadnelse, men den Form kender jo de fleste. Lyspletsyge og Tørforraadnelse er det eneste, der har Forbindelse med Merglingen. De egentlige gule Blade er en smitsom Virussygdom, man staar magtesløs overfor.

*Skjerning Leth* talte for at faa de paatænkte Forsøg anlagt paa jomfruelig Jord, henholdsvis Ler- og Sandjorder, der ikke før havde faaet Mergel eller Kalk.

*Land Jensen*: Det er ogsaa Tanken, selvom det kan blive svært at finde Lerjorder, der aldrig har faaet Mergel.



*Egsgaard*: Jeg tager de faldne Udtalelser som Udtryk for, at Forsøgenes Igangsætning har Medlemmernes fulde Tilslutning. Mon ikke de Mergelselskaber, der afslutter Arbejdet, kunde tænke paa os, naar de skal afvikle Kassebeholdningen.

Det ser ud til, at Kalkning virker lige saa hurtigt som Mergling, maaske hurtigere, og jeg har ingen Skader set. Jeg vil mene, det er en Opgave for De danske Mergelselskaber at være behjælpelig med at skaffe Mergel til de Ejendomme, der ikke var med, da det lokale Selskab arbejdede.

*Grundtvig Sørensen*, Hjørring, henstillede til Land Jensen at tage de gamle Kalkforsøg op til Eftersyn nu, naar Forsøgsarbejdet skal i Gang. Der kan godt være noget at kigge efter.

Der maa skaffes nogle Penge, det kan ikke nytte nu at løbe kassetør, naar Arbejdet skal i Gang.

*Holger Frisgaard*, Aarhus: Det vil være meget værdifuldt, om der nu kan skaffes Mergel til de Ejendomme, der ikke kom med i første Omgang. Det drejer sig navnlig om ældre Landmænd.

*Egsgaard*: Desværre er der jo Mergelselskaber, der kalkulerer saa snært, at det kan blive svært at faa et øget Bidrag fra hvert Medlem.

*Land Jensen*: Det gamle Forsøgsmateriale fra Statens og Hedeselskabets Forsøg er temmelig spinkelt og smaat. Ved Bedømmelse af Udslag af Kalkning efter Reaktionstal, maa man jo huske at tage Jordtyperne i Betragtning. Forsøgene skal nok vise, at Udslagene for Tilførsel af Kalk vil give den samme Kurve m. H. t. Reaktionstallets Hævning ogsaa for Jorder af forskellig Type.

### Valg.

Til Bestyrelsen genvalgte *Mar. Nielsen*, *Holbæk*, *Kresten Madsen*, *Grindsted*, *K. Bak*, *Kjeldbjærg*, *I. H. Pedersen*, *Flauenskjold*, og nyvalgte *Thomsen*, *Møgelkjærgaard*, i Stedet for *Rasmus Søby*, *Skibbild*, der ikke ønskede Genvalg. Revisorerne *K. Vesterager*, *Sdr. Omme*, og *Rs. Høgh*, *Thyregod*, genvalgte.

### Mergelarbejdet 1944—45.

Afdelingsleder *Olesen* gav derpaa en Omtale af Mergelarbejdet i det forløbne Aar:

Der er ikke meget at sige om Mergeltransporten i det forløbne Aar. Ligesom tidligere har der været en mindre Transport paa Trafikbanerne fra *Klaabygaard* og en meget ringe Transport pr. Bil fra enkelte Lejer, men Transporten saavel paa Trafikbaner som med Biler har været hæmmet af Mangel paa Transportmidler.

1944 blev der transporteret

Paa Trafikbaner	15 350 Tons Mergel
Pr. Bil	8 544 Tons Mergel

eller ialt ca. 18 000 m<sup>3</sup>. Det er smaa Mængder mod de 7—800 000 m<sup>3</sup> Mergel, der aarlig blev udkørt før Krigen.

Med Kalktransporten er det gaaet bedre, idet der med Fragttilskud blev transporteret 74 069 Tons, men som de foregaaende Aar er den overvejende Del af Kalken transporteret til Øerne og Østjylland, medens det kalkfattige Midt- og Vestjylland kun har faaet en mindre Del.

Det er Transportforholdene, der her spiller ind, idet Kalktransporten for en meget væsentlig Del er foregaaet pr. Skib, og fra de forskellige Havne



er Kalken videreført pr. Lastbil. Denne Transportmaade kan selvsagt ikke gennemføres i Midt- og Vestjylland, og da der stadig er store Vanskeligheder med Fremskaffelse af Jernbanevogne til Kalktransporten, maa Vest- og Midtjylland fremdeles vente paa den haardt tiltrængte Kalk.

Naar der til Hedeselskabet indgaar Andragende om Tilskud til Transporter udstedes en Bevillingsskrivelse, der er gældende for det Finansaar, Andragendet er indgaaet i. Det hænder ikke sjældent, at vi i disse Aar faar indsendt Bevillingsskrivelser, der er 3—4 Aar gamle, med Bemærkning om, at det ikke har været muligt at faa Kalken leveret før. Det vil let forstaaes, at det er helt fortvivlede Forhold for Landmændene at arbejde under, navnlig i disse Aar, hvor Kalken næsten har været det eneste Plantenæringsstof, der kunde faas.

Reglerne for Statens Fragttilskud er uændrede fra i Fjor, og Tilskudet udgør for Transporten paa Trafikbanerne ca. 60 % af Fragten og for Biltransporten 35 Øre pr. t pr. km.

Der blev i Fjor bevilget 800 000 Kr. til Fragttilskud, men af dette Beløb blev kun forbrugt 662 500 Kr. paa Grund af Transportvanskelighederne.

Det er i høj Grad paakrævet at faa Mergeltransporten sat i Gang saasnart Forholdene gør det muligt, dels fordi det næppe kan forventes, der vil blive stillet saa mange Jernbanevogne til Raadighed til Kalktransport, at Kalktrangen kan afhjælpes gennem Tilførsel af Kalk, og dels fordi Prisen paa Kalk efterhaanden er kommet meget højt op. Fra mange Lejer er vi nu oppe paa en Pris af henimod 20 Kr. pr. t for findelt Kalk, og naar dertil lægges Modtagernes Fragtandel, vil Prisen i mange Tilfælde komme paa 25—30 Kr. pr. t. Hvis der kun skal anvendes et Par Tons pr. ha, er det vel overkommeligt, men skal der større Mængder til, bliver Udgiften altfor stor.

Vi kan endnu ikke vide noget om, til hvilke Priser, vi kan faa Mergelen udkørt, men det skulde vel ikke være urimeligt at regne med, at Kalken kan leveres til  $\frac{1}{3}$  af den Pris, der nu maa betales for Kalken gennem findelt Kalk.

Hedeselskabet forbereder nu Igangsættelse af Mergeltransporten ved Undersøgelse af Mergellejer, og for mange Egne af Jylland har vi den Sag klaret, saaledes at Transporten kan sættes i Gang, naar Tiden dertil er inde, og paa samme Maade bør der gaas frem med Kalktrangsundersøgelser, saaledes at ogsaa dette Spørgsmaal ligger klart.

I Jylland vil Forholdene sikkert altid være saadanne, at Kalken anvendes som Nødhjælp, medens den egentlig Kalktilførsel sker gennem Mergel, og heldigvis er Forholdet dette, at vi endnu raader over et stort Antal gode Mergellejer, omend det paa enkelte Egne kan blive vanskeligt nok at skaffe fornøden Mergel frem.

Fra flere Egne har vi i den senere Tid modtaget Forespørgsler om Igangsættelse af Mergeltransport. Jeg vil gerne dertil sige, at med den Mangel paa brugbare Biler, der stadig raader, vil det sikkert være forhastet allerede nu at søge Mergel udkørt, det vil sikkert være klogt at se Tiden an til det bliver lettere at faa Lastbiler og til Priserne i det hele har fæstnet sig.

Paa Ringøbingegnen har man store Mergellejer med fortrinlig Mergel. Man vil der gøre et Forsøg med Optagning af Mergel fra de forskellige Lejer og henlægge Mergelen ved Lejet, hvorfra det saa bliver Forbrugernes Sag selv at transportere den. En saadan Fremgangsmaade kan jo benyttes, naar der ikke er for stor Afstand mellem Lejerne, og naar man kan enes om, at Optagning foretages fra flere Lejer, idet man ikke kan vente at faa en Grave-maskine tillført til Optagning af Mergel fra et enkelt Mergelleje.

*Skjærning Leth* talte om Arbejdets Igangsættelse.



### Aarsmødet i 1946

henlagdes efter Afstemning til Viborg.

Paa Foranledning af *I. H. Pedersen*, Flauen skjold, fremsatte Konsulent *Land Jensen* nogle Bemærkninger om, at man ved Kalkning foruden Reaktionsstallet ogsaa maatte tage Jordtyperne i Betragtning, idet det samme Reaktionsstal jo ikke angav den samme Kalktilstand paa f. Eks. Lerjorder og Sandjorder.

Aarsmødet sluttede med, at Dirigenten takkede for Udtalelserne, og Forsamlingen begav sig derpaa til »Kasino«, hvor man samledes om en fornøjelig Festmiddag. Under Middagen indløb Telegram med Tak og Hilsen fra Kongen.

H. S.

---

## Hedeselskabets Forretningsførere.

Hedeselskabets hidtidige Forretningsfører for *Herning* Distrikt, Hr. Landsretssagfører *David Engelsen*, *Herning*, har ønsket at afgive dette Hverv, som derefter er overtaget af Hr. Landinspektør *S. Daniel Kristensen*, *Herning*.

---

## Fra Hedeselskabets Grundforbedringsvirksomhed.

Fra Distriktskontorerne under Hedeselskabets Mose- og Engafdeling foreligger der en Opgørelse over Arbejdet i September Maaned 1945.

Det fremgaar heraf, at der i Maanedens Løb er fuldført 231 Arbejder omfattende 1016 ha til en samlet Udgift af 958 905 Kr. Heraf var 220 Drænings- og Kultiveringsarbejder omfattende 850 ha (Udgift 873 860 Kr.) og 11 Vandløbsreguleringer med et interesseret Areal paa 166 ha (Udgift 85 045 Kr.).

Derudover er der isamme Maaned ved samtlige Distriktskontorer færdigprojekteret og tilstillet Rekvirenterne 655 Arbejdsplaner omfattende 3103 ha til en Overslagssum af 2 845 938 Kr. Heraf var 633 Drænings- og Kultiveringsplaner omfattende 2413 ha (Overslagssum 2 546 538 Kr.) og 22 Vandløbsreguleringer med et interesseret Areal paa 690 ha (Overslagssum 299 400 Kr.).

C. V. S. L.

---



## *Plantningsselskabet Sønderjylland*

holdt den 11. September Generalforsamling i Fredericia. Udover Bestyrelsen var kun ganske enkelte Aktionærer mødt. Overretssagfører *Hulegaard*, København, valgtes som Dirigent.

Formanden, Amtmand, Greve *Schack*, Schackenborg, indledede med at udtale sin Glæde over, at Krigsaarene nu var forbi og hilste Befrielsen med Tak.

Afdelingsleder, Direktør *B. Steenstrup* forelagde en udførlig Beretning, der i sin Omtale af Aarets Vanskeligheder kom ind paa de samme Forhold, som der er gjort Rede for ogsaa i Hedeselskabets Aarsberetning. Der er arbejdet videre efter de hidtidige Retningslinier paa Anlæg af de mange Plantager. De store Læplantningsarbejder ud over Landsdelen og Tilplantningsarbejderne i Plantagerne har krævet meget store Plantemængder, saaledes at Planteskolen i Skærbæk har været stærkt udnyttet. Selskabets Økonomi vil tillade, at der i det kommende Aar kan iværksættes meget omfattende Plantningsarbejder paa de hidtil utilplantede Arealer.

Der er ialt tilplantet 376 ha af de 750 ha, som Selskabet raader over.

Selskabets Havebrugskonsulent, Hr. *Diemer*, har siden Maj 1944 udarbejdet over 200 Planer for Anlæg af Haver i Sønderjylland.

I Anledning af, at der er paalignet Selskabet en Amtsstueskat paa godt 5200 Kr. har man ansøgt om at maatte falde ind under de Regler, der gælder for Selskaber, der er organiseret som selvejende Institutioner, saaledes at Selskabet kan fritages for denne meget store Skat.

Selskabet har i Aarets Løb modtaget en Aktie paa 100 Kr. som Gave fra Fru *Sonja Christoffersen*, Aarhus.

Driftsregnskabet balancerede med 55 825 Kr., og Driftsoverskudet paa 22 469 Kr. overførtes til Reservefonden, der derefter er paa 67 973 Kr.

Det vedtoges at skænke 1000 Kr. til Fonden til Fædrelandets Vel.

Til Bestyrelsen genvalgtes Overretssagfører *Hulegaard*, København, Gaardejer *Jens Hørlück*, Skodborg, og Hofjægermester *Lüttichau*, Tjele.

I et forudgaaende Bestyrelsesmøde genvalgtes Amtmand, Greve *Schack*, Schackenborg, som Formand med Konsul *Muus*, Odense, som Næstformand. Som Revisor genvalgtes Højesteretsdommer *Heise*, København.



## Nogle Tal om Dræning.

Der foreligger nu en Oversigt over de Arbejder indtil 1. Juli 1945, der er afsluttet efter Grundforbedringsloven af 26. Februar 1937. Ialt er der grundforbedret 181 196 ha til en samlet Udgift af 108 Millioner Kr. og heraf har Statstilskudet udgjort 43 Mill. Kr. I Arbejdsløn er udbetalt 54,6 Mill. Kr.

Af de 181 196 ha er 175 647 ha drænet og heraf har *Det danske Hedeselskab* planlagt og ført Tilsyn med ialt 120 000 ha eller ca. 70 %. De 175 647 ha udgør 5,5 % af det benyttede Landbrugsareal.

De afsluttede Dræningsarbejder fordeler sig i Amterne paa følgende Maade:

Maribo . . . . .	21 354 ha eller med	15,2 % af det benyttede Landbrugsareal			
Hjørring . . . . .	12 932 — — —	6,0 %	—	—	—
Ribe . . . . .	11 952 — — —	5,5 %	—	—	—
Præstø . . . . .	11 399 — — —	8,7 %	—	—	—
Ringkøbing . . . . .	11 999 — — —	3,6 %	—	—	—
Haderslev . . . . .	9 840 — — —	8,7 %	—	—	—
Sorø . . . . .	9 576 — — —	8,2 %	—	—	—
Svendborg . . . . .	9 199 — — —	7,0 %	—	—	—
Aalborg . . . . .	8 539 — — —	3,7 %	—	—	—
Holbæk . . . . .	8 075 — (+ 698 ha paa Samsø)	6,3 %	—	—	—
Vejle . . . . .	7 185 ha eller med	4,0 %	—	—	—
Tønder . . . . .	6 203 — — —	6,2 %	—	—	—
Randers . . . . .	5 633 — — —	2,8 %	—	—	—
Thisted . . . . .	5 216 — — —	4,5 %	—	—	—
Viborg . . . . .	4 745 — — —	2,0 %	—	—	—
Aarhus . . . . .	4 548 — — —	7,1 %	—	—	—
Odense . . . . .	4 098 — — —	4,4 %	—	—	—
Roskilde . . . . .	3 366 — — —	6,0 %	—	—	—
Assens . . . . .	3 270 — — —	6,2 %	—	—	—
Skanderborg . . . . .	3 187 — — —	2,7 %	—	—	—
Aabenraa . . . . .	3 133 — — —	4,9 %	—	—	—
Bornholm . . . . .	2 918 — — —	4,8 %	—	—	—
Sønderborg . . . . .	2 756 — — —	7,5 %	—	—	—
København . . . . .	2 331 — — —	9,1 %	—	—	—
Frederiksborg . . . . .	2 289 — — —	2,6 %	—	—	—

Naar man sammenligner de forskellige Amter og f. Eks. bemærker, at der i Viborg Amt kun er drænet 2,0 % af det benyttede Landbrugsareal, maa man erindre, at der i Viborg Amt findes de meget store opdyrkede He-



dearealer, hvor der praktisk talt ikke er Brug for Dræning. Det samme gælder i nogen Grad Landets øvrige Hedeamter.

Det er interessant at lægge Mærke til, at det stadig er Lolland-Falster (Maribo Amt), der er førende med Dræningen. I 1929 foretog Statistisk Bureau en Opgørelse over drænet Landbrugsareal, og allerede da kom Lolland-Falster i Spidsen med 66 % af det benyttede Landbrugsareal som værende drænet, medens Procenten for hele Landet var 24,8. Ved den foregaaende Tælling i 1907 førte Lolland-Falster med 63,4 %, medens Procenten for hele Landet var 25 %. Tilsyneladende har der saaledes næsten intet været drænet i Perioden 1907—29, men dette er dog ikke Tilfældet, selvom det har været langt nede i Forhold til Perioderne før og efter. Det er Beregningsgrundlaget for det benyttede Landbrugsareal, der er ændret, ligesom Opfattelsen af, hvad der har været drænet i tidligere Tid ikke falder sammen med, hvad man omkring 1929 regnede for Dræning. Det har paa samme Linie ogsaa vist sig, at meget store Dele af de Dræninger, der var udført før og omkring Aarhundredskiftet har maattet omdrænes, saaledes som man har Erfaringer for, bl. a. fra Lolland-Falster. Naar der i Perioden 1937—45 er drænet 15,2 % af det benyttede Landbrugsareal paa Lolland-Falster, betyder det naturligvis ikke, at man umiddelbart kan lægge Procenterne fra 1929 og 1945 sammen — en meget stor Del af de i de sidste Aar udførte Dræninger er Omdræninger.

I 1925 opgør *Niels Basse* i sin Bog om »Grundforbedringsarbejder samt Mose- og Engkultur« det vandlidende Areal i Danmark til ca. 30 %, baseret paa en Undersøgelse af 267 000 Hektar nogenlunde jævnt fordelt over hele Landet. Selvom der nu aarligt drænes 15—20 000 Hektar, vil der saaledes endnu i en lang Aarrække være Brug for den størst mulige Indsats paa dette Omraade. Hvor Vandafledning tiltrænges kan intet andet bøde paa det.

has.

---

## Mindre Meddelelser.

---

I Juli Maaned antændte Gnister fra et Rangerlokomotiv paa Herning Baneaard en Vognladning Kvas, der i aaben Vogn var paa Vej fra Sønder Omme til Mors. Statsbanerne nægtede at betale Erstatning for Brandskaden, idet de i Fl. Takstreglementet ikke var ansvarlig for Gods, som befordres i aaben Vogn, naar Skaden skyldes den særlige Risiko, som er forbunden med denne Befordringsmaade.

Vognen var i Lighed med andre, der i stort Tal tidligere var sendt paa samme Maade, forskriftmæssigt læsset, men selv om det var Statsbanernes eget Lokomotiv, der havde foraarsaget Branden — nej, ikke Tale om Erstatning, men derimod fulgte der en Regning paa Fragt fra Sdr. Omme til Herning.

Nu manglede det bare, at Statsbanerne ogsaa sendte Det flyvende Korps, der var Afsenderen, en Regning for den brændte Jernbanevogn. Den brændte formentlig kun, fordi den var læsset med et saa brændbart og let fængeligt Materiale!

\*

Den 27. Oktober har Landbrugsministeriet foretaget Ændring i den gældende Bekendtgørelse af 27. Oktober 1944 om Maksimalpriser paa Brænde m. m. Herefter indføres Faktureringspligt for alt Stødbrænde, medens Prisen for Naaetræbrænde i Størrelsen 3—10 cm forhøjes med 1 Kr. pr. rm.

#### Departementschef Wilcke.

Ved kongelig Resolution af 22. Oktober er Departementschef i Landbrugsministeriet, Dr. polit. *J. W. Wilcke* blevet afskediget efter Ansøgning paa Grund af Alder i Naade og med Pension fra Udgangen af Oktober Maaned.

Landbrugsministeren er blevet bemyndiget til at tilkendegive ham Hans Majestæt Kongens Tilfredshed med og Anerkendelse af hans lange og gode Virksomhed i Statens Tjeneste.

Dr. Wilcke fyldte som omtalt 70 Aar den 24. Oktober.

Man regner med, at der i Sverige endnu findes ca. 25 Ulve tilbage. »Skogen« mener, at dette Tal dog lejlighedsvis kan øges noget ved Indvandring fra Nordnorge, hvor Ulvene i Krigsaarene har haft noget mere Fred og derfor er øget en Del i Tal.

\*

#### Skovhugsten for 1945—46.

Under 18. Oktober d. A. har Landbrugsministeriet fastsat Pligthugsten af Brænde for Hugstaaret 1945—46. Der skal ialt fremskaffes 1 400 000 rm. Heraf er Statsskovene paalagt 300 000 rm, Klitplantagerne 23 500 rm, Sorø Akademis Skove 25 000 rm og Landets øvrige Skove og Plantager 1 051 500 rm. Til Sammenligning kan oplyses, at den samlede Pligthugst for 1944—45 androg 1 800 000 rm.

\*

I Finland udgjorde Skovhugsten i Perioden 1925—34 aarlig ca. 36 Mill. m<sup>3</sup>. I Aarene umiddelbart før Krigen steg Hugsten til ca. 40 Mill. m<sup>3</sup>. Skønt Finland nu ved Freden har mistet ca. 13 % eller 3,2 Mill. ha Skov er der dog planlagt i de kommende Aar at hugge ca. 43 Mill. m<sup>3</sup> aarligt, idet Kravene til Eksport, Genopbygning og Brændsel nødvendiggør dette. Den aarlige Tilvækst beregnes til kun at udgøre 39 Mill. m<sup>3</sup>, men Myndighederne gaar dog ud fra, at den planlagte Hugst kan gennemføres uden at angribe Vedkapitalen, idet der i Krigsaarene var en nedsat Hugst, som opgøres til ca. 60 Mill. m<sup>3</sup> opsparet Træ.

\*



### Hedeselskabets Personale.

Ved Mose- og Engafdelingen er foretaget følgende Udnævnelser, alle fra 1. August 1945:

Konstruktør af 2. Grad *O. Vind*, Viborg, er udnævnt til Konstruktør af 1. Grad, smst. Konstruktør *P. G. Nielsen*, Viborg, er udnævnt til Konstruktør af 1. Grad, fra 1. Januar 1946 med Tjeneste ved Kontoret i Vejle. Moseassistent af 1. Grad *Nicolaj Jespersen*, Aabenraa, er udnævnt til Filialbestyrer. Moseassistent af 1. Grad *Jørgen Alsted*, Rønne, er udnævnt til Filialbestyrer. Moseassistent af 1. Grad *P. Gregers-Hansen*, Svendborg, er udnævnt til Filialbestyrer. Landbrugskandidat *A. S. Fynbo*, Hatting, er fast ansat som Moseassistent af 1. Grad. Landbrugskandidat *J. F. B. Bækgaard*, Varde, er fast ansat som Moseassistent af 1. Grad. Landbrugskandidat *Johannes Bjerregaard*, Sønderborg, er fast ansat som Moseassistent af 1. Grad. Konstruktør *Kaj Nøhr*, Viborg, er udnævnt til Konstruktør af 2. Grad. Konstruktør *Marius Schmidt*, Haderslev, er fast ansat som Konstruktør af 2. Grad og Kontorist Fru *Aase S. Johansen*, Viborg, er udnævnt til Kontorassistent, smst.

\*

I Norge har man siden 1929 i stor Udstrækning anvendt Maatter af Tørvestrøelse til Underlag ved Jernbanelinier for at modvirke Bevægelser i Banlegemet under Tøbrud.

Forsøgene har givet saa gode Udslag, at man nu vil udvide Anvendelsen særlig i Østlandet og i Trøndelag. Foreløbig er planlagt at anvende ca. 160 000 saadanne Maatter af Tørvestrøelse aarligt i 10 Aar.

\*

Hedeselskabets Bestyrelse samles til Møde i København den 6. December.

\*

### Ingeniør Kristian Thomsens Rejselegat

uddeler i Februar Maaned 1946 et Rejsestipendium paa 1000 Kr. til en Studierejse i kulturteknisk Vandbygning.

Stipendiet vil fortrinsvis blive tildelt en Ingeniør, der har Afgangseksamen fra Danmarks tekniske Højskole og enten har haft kulturteknisk Vandbygning som Specialfag til Eksamen eller hovedsagelig arbejdet med kulturtekniske Opgaver. Dog kan Stipendiet efter Omstændighederne ogsaa tildeles andre, der virker paa den kulturtekniske Vandbygnings Omraade.

Ansøgning bilagt Afskrift af Eksamensbevis m. v. og indeholdende Oplysninger om den paatænkte Rejses Formaal og Udstrækning, stilet til Legatbestyrelsen, indsendes inden 10. Januar 1946 til Hedeselskabets Hovedkontor i Viborg.

\*

### Hedeskraatten.

Ved De, at Danmarks største Markgræshoppe er *Hedeskraatten*, der herhjemme kun findes i Jylland. Den er næsten ikke til at opdage, naar den sidder stille paa Hedebunden, men flyver den op, faar man et farvestraalende Syn at se, idet den paa sine Bagvinger har en stor vinrød Plet, der adskiller

sig stærkt fra andre Græshopper. Under Flugten, der kan strække sig over indtil 50 Meter, hører man den kraftige Skratten — vistnok frembragt med Vingerne — omtrent som naar man vader gennem tørt vissent Løv, forklarer Dr. phil. *Thamdrup*.

Hedeskrattens Liv og Velvære er nøje afstemt efter Omgivelsernes Temperatur. Er der mindre end 20° C., rører den sig ikke, men stiger Temperaturen til ca. 25°, liver den op, kryber omkring og æder af Plantevæksten. Først naar den udsættes for en Varmegrad paa 28°—30° C. flyver den, og en saadan Temperatur opstaar der let i Hedebunden paa varme Soldage.

\*

Vojens Mergelselskab har vedtaget at afslutte sin Virksomhed. Det eventuelle Overskud, der bliver til Raadighed efter Likvidationen, vedtog Generalforsamlingen at dele mellem Foreningen De danske Mergelselskaber og Hedeselskabet.

\*

#### »Den store Vildtvandring mod Vest«.

Endnu er Forfatteren, Redaktør Poul Hansens fortrinlige Bog med ovenstaaende Titel at faa i Boghandelen eller ved direkte Henvendelse til Hedeselskabets Hovedkontor for en Pris af 9,75 Kr.

\*

#### Nye systematiske Undersøgelser af Danmarks Moser.

Landbrugsministeriet har den 28. September nedsat et Udvalg paa 3 Medlemmer med den Opgave af fremkomme med en Redegørelse vedrørende den foretagne Udnyttelse af de danske Moser under den sidste Krig samt at udarbejde en Plan for en fornyet systematisk Undersøgelse af alle Landets Moser med Henblik paa fremtidig Udnyttelse af disse.

Formanden for Foreningen af danske Mosebrugere, Fabrikant *Jul. Rasmussen*, Vorbasse, Direktør *Niels Basse*, Hedeselskabet, og Kontorchef i Landbrugsministeriet *C. Th. Holbøll* er udpeget som Medlemmer af Udvalget.

\*

Foreningen af danske Mosebrugere holder Generalforsamling i Viborg den 19. November.

Samme Dag vil den højtidelige Afsløring finde Sted af Mindesmærket for Ritmester Rahbæk i Sparkjær.





Det gænsidige Forsikringselskab

## Dansk Plantageforsikringsforening

tegner Forsikring for Genplantningsværdien for Naaetræs-plantager overalt i Danmark. Indskud een Gang for alle 1 Kr. pr. ha, dog ikke under 1 Kr. Aarlig Præmie pr. ha 20 Øre, dog ikke under 100 Øre. Vedtægter og Indmeldelsesblanketter faas ved Henvendelse til

FORENINGENS KONTOR I VIBORG.

Brunkul  
Mergel  
Kalk

H. THEUT

VIBORG . Telf. 1560 - 1559

## VIBORG ANDELS-SVINESLAGTERI

Vore Udsalg bringes i Erindring

Telefoner 137 og 779

## A. Philipsen & Co., Viborg.

Maskinanlæg - Automobiler.

Telefon 173-174.

Elektriske Anlæg.

Vandværksanlæg.

## Viborg Byes og Omegns Sparekasse

Telef. 1400 (3 Lin.)

Sct. Mathiasgade 68

Kontortid: Kl. 9-15

## Viborg Papir-Comp.

Papir & Papirvarer en gros.  
Bogtrykkeri.  
Kontorforsyning

Sct. Mathiasgade 31-33.  
Tlf. Viborg 802-803.

## Handelsbanken i Viborg

Filial af Aktieselskabet  
Kjøbenhavns Handelsbank

Kontortid: 9-15

Telefon: 1500  
(5 Linier)

Kontor i Karup

## Varde Bank

Esbjerg Afdeling

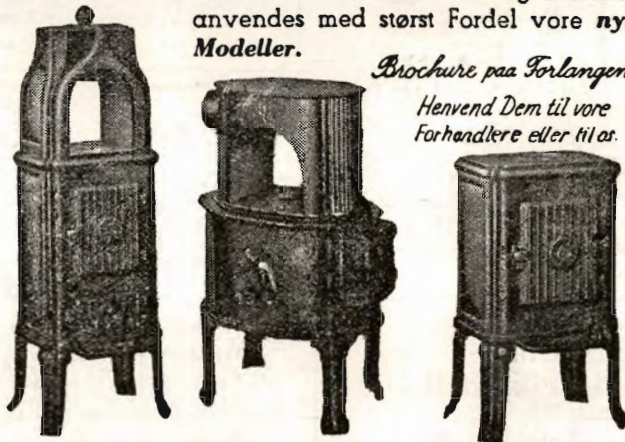
Kongensgade 62  
og Fiskerihavnen

## RIBE Brændeovne og Tørveovne

Til indenlandsk Brændsel og Briketter  
anvendes med størst Fordel vore nye  
Modeller.

Brochure paa Forlangende

Henvend Dem til vore  
Forhandlere eller til os.



A/S RIBE JERNSTØBERI · RIBE  
GRUNDLAGT 1848 · TELEFON 261 & 262

## Stryg elektrisk

## Røde Drænpør

2" - 12"

Fredenshøj Teglværk

Aabenraa  
Telefon 2127

AALBORG TAFFEL AKVAVIT.





# FYENS LANDMANDSBANK

ODENSE

Vestergade 33 - Telf. 46 (6 Lin.) - Rigst. 36

For Tiden aaben 9 $\frac{1}{2}$ —12 $\frac{1}{2}$  og 2—4  
Udfører alle Bankforretninger

## J. Chr. Petersens Papirhandel

„Hvælvingen“  
ved Nikolaj Taarn  
KØBENHAVN K.

Hovedforhandler  
af Statens Papir

**Den er rigtig!**



DEN  
ER FRA

**Zinck** GODT-  
HAAB

Assurance-Compagniet

**BALTICA** A/S

København K.

Bredgade 42.

Dansk Brandforsikringsselskab

„VERMUND“

af 1904 - gensidigt Selskab.

Bygninger og Løsøre.  
Virkefelt hele Landet.

Hovedkontor: Banegaardsplads 4, Aarhus.

Aktieselskabet

**AARHUUS PRIVATBANK**

— stiftet 1871 —

AARHUS: Hovedkontor KØBENHAVN: Nygade 1  
Aktiekapitalen & Reserver ca. 17 Mill. Kr.  
hæfter til Sikkerhed for alle Indskud

Aktieselskabet

**Vejle Bolte-  
& Møtrikfabrik**

Grundlagt 1899

Telefon 2120

Telegr.-Adr.: Boltefabriken

**Alle Slags Bolte, Skruer  
og Skinnespiger**

Leverandør til  
De danske Statsbaner

**Spedalsø**

**Cementvarefabrik**

R. Jensen . Indeh. J. Jensen

Tell. 504 Horsens

Imprægnerede Rør efter  
Ingeniørforeningens  
Normer. Drænrør i forsk.  
Dimens. fra 10-50 cm.  
Brøndringe.

**Forlang Tilbud.**

**TJÆREBORG**

**CEMENTSTØBERI**

F. CHR. JENSEN

— Telefon 21 —

Imprægnerede Cementrør efter In-  
geniørforeningens Normer. —  
Monterør i forskellige Di-  
mensioner fra 50—125 cm.

**Ellidshøj Kridt- & Kalkværk**

v/ C. M. Christiansen, Aarhus

Tlf. Ellidshøj 4 og Aarhus 7312

**Fabrikation af Jordbrugskalk  
samt Foderkridtmel**



TRÆLLØSE PR. HERLUFMAGLE — TLF. SKELBY 83  
Under Kontrol af Sydsjællands Planteavludvalg.

Dansk Landbrugs-  
og Handelslaboratorium

ved R. KROGH

Odense - Telefon 1731 - 2 Lin.



Aktieselskabet

# CARLSBERG TEGLVÆRK

Middelgade 14, Randers – Telefon 1515

Carlsberg Teglværk: Randers 174

Faarup Teglværk: Faarup 10

## LEVERANDØRER TIL DE SAMV. PLANTNINGS- FORENINGER OG HEDESELSKABET



# SKOVFRØKONTORET

JOHANNES RAFFN & SØN NORMASVEJ 21 · KØBENHAVN-VALBY · TELF. VALBY 2

Leverer alle Arter Skovfrø efter forudgaaende Undersøgelse  
ved Statsfrøkontrollen i København samt med nøje Angivelse  
af Proveniensen. – Prislister sendes paa Forlangende.



## Brostrøms Planteskole

VIBORG  
ved C. Nielsen  
Telefon 42

leverer alle  
Planter for Have,  
Mark og Skov –

Haardføre og veldrevne  
Arter for ethvert Formaal

Forlang Tilbud  
Vi garanterer Kvaliteten

## Randers Planteskole

v. Petri Petersen  
Telefon 423

Alt i haardføre  
og veludviklede Planter  
til Have, Mark og Skov

## Frøavlscenret Hunsballe

Holstebro  
Telefon 533

Frøavl  
og Frøhandel

P. KRUSES  
PLANTESKOLE  
- MUNDELSTRUP -  
Telefon Tilst Nr. 7

Skovplanter  
Haveplanter

Forlang Prislister eller Tilbud

PALUDANS  
PLANTESKOLE  
- KLARSKOV -  
130 Tdr. Land.

Skovplanter,  
Hæk- og Hegusplanter,  
Allétræer,  
10 Millioner Prikleplanter.

Forlang Prislister.

TELEFON KLARSKOV NR. 9.

## A/s Skive Markfrøkontor

Grundlagt 1896  
Telf. 94 Skive

Frøavl Frøhandel

## Hulkjærhus Planteskole

Rødkjærbro  
Telefon Ans 25

Planter til  
Skove  
Læhegn  
Haver

Frøkontoret  
(for undersøgt Markfrø)  
— Grundlagt 1887 —  
KOLDING  
Telefon 43

# Trifoliums Frø

giver stor Høst.



# Sydvestjyske Teglværkers Salgskontor

Telefon 58

Ølgod

Telefon 58

## RØDE DRÆNRØR

føres altid paa Lager fra 2" til 8". — Tilbud til Tjeneste.

**A/S Gammelgaard Teglværk,  
Skive.**

Telefon 187.

## Petersværk Betonvare-Industri.

Nørresundby. — Tlf. 1055 (2 Lin.)

Alt i Betonvarer efter D. S. 400.

Rénseanlægget „Ringtanken“ (Dansk Patent Nr. 59820).

Egne Fremstillingsmetoder af højeste Standard.

**RØDE DRÆNRØR  
TAGSTEN  
MURSTEN  
=**

**Kählers Teglværk  
KORSØR**

## Bjerringbro Cementvarefabrik

ved Th. Petersen  
Telf. 111, Bjerringbro

Alle  $\Delta$ -mærkede Rør  
Imprægnerede  
og uimprægnerede

Stort Lager  
Altid leveringsdygtig

## RESENBRO CEMENTSTØBERI

v/ Ingeniør C. G. Madsen  
Telefon 34

Prima Betonrør efter dansk  
Ingeniørforenings Normer  
Mrk.  $\Delta$  i alle gangbare Di-  
mensioner fra 10—60 cm saa-  
vel med som uden Muffe.  
FORLANG TILBUD

## Røde Drænrør

indtil 16" Diameter

**A/S Hvorslev Teglværk**  
pr. Ulstrup  
Telefon 67 Ulstrup

## Skive Cementstøberi

KNUD ØSTERGAARD  
Telefon 921

**Normrør**

med Garantimærket  $\Delta$   
Imprægnering  
Brøndrør

## Nivaagaards Teglværk

Telf. Nivaa Nr. 9 Nivaa St.

**Drænrør** i alle Dimensioner  
fra 2" til 15". — **Lerrør** med  
og uden Muffe fra 6" til 15"

## HØJSLEV TEGLVÆRKER A/S

**PRIMA, RØDE DRÆNRØR**

i Størrelse fra 2 til 15 Tommer.

Indhent Tilbud.

Tlf. Højslev 3.

## Røde — 2"—12"— Drænrør.

Forlang Tilbud.

Akts. Frederiksholms Tegl- & Kalkværker.  
Rosenørnsallé 18. — København V. — Central 282.

## Kroghsgades Cementstøberi

v/ J. C. HALVORSEN  
& SØNNER.

Kontor: Dannebrogsgade 22,  
Aarhus.

Tlf. 5019—5020.

Ny Fabrik i Vejlbj.

Tlf. Riisskov 9319.

Alt i Betonvarer D. S. 400.

## HORNBÆK Cementvare- og Mørtelfabrik

Marius Ødum

**Telef. 400 Randers**

∴

Kun  $\Delta$ -mærkede Varer  
føres. - Største Lager.  
Bedste Kvalitet. - For-  
lang Tilbud

## Stenvad Cementstøberi

Telf. 6 Stenvad

**Arnold Westmark**

●

Alle  $\Delta$  mærkede Rør føres  
Altid leveringsdygtig

## Midtjyske Teglværkers Salgskontor

Telefon **Skive** 1030

S. m. b. A.

Telefon Viborg 1330

Alle Størrelser i Drænrør leveres



# ANDELS-PENSIONSFØRENINGEN

Vestre Boulevard 47. Tlf. C. 2728.

(Gensidigt Pensionsforsikringselskab.)

København V.

Pensionsforsikringer, Liv-, Overlevelses- og Børnerenter.

**HELLESENS** Haandlygte Model 1942  
er en stor, stærk, paalidelig Haandlygte

**HELLESENS** Haandlygte, Model 1942  
giver blændende Lys Aar efter Aar med

**HELLESENS**  
verdenskendte Tør-  
element

**HELLESENS**  
Haandlygte  
Model 1942  
I Regn og Blæst  
uden at bilnke

Absolut farefri i Ga-  
rager. Stalde, Pak-  
huse og i Hjemmet

Uundværlig i  
Jægerhytten



Brug **RANDERS**  
**REB**

**Herning Hede-  
& Diskontobank.**

10—12½. 2½—5.  
Telefon 5, 273 og 720.

**Hammerum Herreds  
Spare- og Laanekasse**

**HERNING**

Telefon 10 og 314

Østergade 6

Kontortid

10—12,30 og 14,30—17

**Rødkjærsbro Cementvarefabrik**

ved I. T. BIRK . . . Telef. Rødkjærsbro 14

Fører kun  $\Delta$  mærkede Varer.

Alle Arter Betonvarer til Afvanding og Kloak føres.

**FORLANG TILBUD**

**Alt i prima røde Drænrør.**

**Silkeborg, Herning og omliggende  
Teglværkers Salgskontor**

Torvet 6, Silkeborg

Telefon 1200

repræsenterende følgende Værker:

A/S Lysbro Teglværker.  
De Forenede Teglværker,  
Lysbro.

Bøgild Teglværk, Lysbro.  
Vinderslevgaard Teglværk.  
Paarup Teglværk.

Bjødstrup Teglværk.  
Gjern Teglværk.  
Visgaard Teglværk.  
Højriis Teglværk, Ikast.  
De Forenede Midtjydske  
Teglværker, Herning.

**Røde**

**Drænrør**

fra 2" — 12" haves  
altid paa Lager.  
Forlang Tilbud.

**"Sofienlund"**

**Teglværk.**

Telefon 10 Ulstrup.

**Mejeriernes og Landbrugets Ulykkesforsikring**

Tlf. 14350 . Gensidigt Selskab . Reventlowsgade 14 . København V.

Ansvarsforsikring



Automobilforsikring

**Hotel Herning.**

Telf. 21—41.

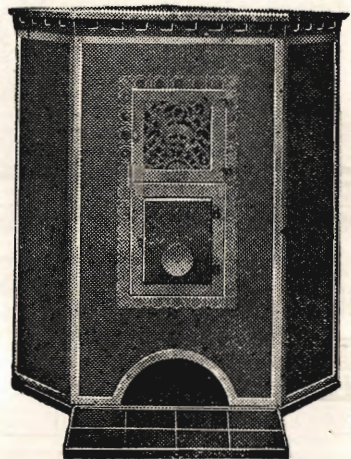
Byens første Hotel.



# Morsø Støbeogods



BRÆNDEOVNE



BRÆNDEKAMINER



AKTIESELSKABET  
**N.A. Christensen & Co.**  
KGL. HOFLEVERANDØR  
NYKØBING MORS

Redaktionsudvalg: Afdelingsleder, Civilingeniør J. Parbo (Formand),  
Afdelingsleder, Skovrider B. Steenstrup og Botaniker N. C. Nielsen.

Redaktør: Har. Skodshøj.

Carlo Mortensens Bogtrykkeri, Viborg.