

# HEDESELSKABETS TIDSSKRIFT

Oplag: 19.600



Nr. 8

30. juni

70. årg.

UDGIVET AF DET DANSKE HEDESELSKAB

1949

*-og Regnen kommer ...*



naar og hvor  
De ønsker det  
fra

**DVI**

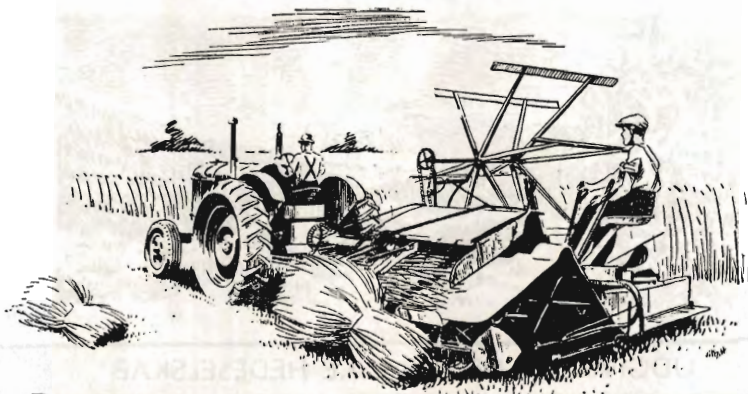
VANDINGSANLÆG

-omgaaende Levering

-forlang Brochure,

**DANSK VANDINGS INDUSTRI**  
PROJEKTERING . FABRIKATION  
INGENIØR HOLGER ANDERSEN  
SNOGHØJ FREDERICIA . TELEFON ERRITSØ 44.V.





*Benyt*

**FORDSON MAJOR TIL HØSTARBEJDET  
– UDNYT HØSTVEJRET FULDTUD!**

I høsten gælder det mere end nogensinde at udnytte tiden. FORDSON MAJOR giver Dem magt over arbejdet og sætter Dem i stand til at fuldføre både møjning og hjemkørsel i rette tid. Dens enkle og robuste konstruktion gør den til en medhjælper, De til enhver tid kan stole på, også under spidsbelastning.

Skulde der imidlertid på en travl dag indtræffe mekaniske vanskeligheder, rykker DET RULLENDE VÆRKSTED ud med det samme og yder Dem hurtig og effektiv traktor-service.

FORDSON MAJOR traktorens lave pris gør anskaffelsen overkommelig.

Bestil Deres FORDSON MAJOR traktor nu til hurtig levering hos nærmeste aut. Ford- og Fordson-traktorforhandler.



SE

**FORDSON MAJOR  
TRAKTOREN**

paa dyrskuerne og lad  
den nærmeste aut.  
traktorforhandler  
demonstrere den paa  
Deres egen jord.

# Fordson MAJOR TRAKTOREN

*Danmarks mest anvendte traktor*

FORD MOTOR COMPANY  $\frac{1}{8}$  KØBENHAVN SV.



# SKOVFRØKONTORET

JOHANNES RAFF & SØN NORMASVEJ 21 · KØBENHAVN-VALBY · TELF. VALBY 9

Leverer alle Arter Skovfrø efter forudgaaende Undersøgelse ved Statsfrøkontrollen i København samt med nøje Angivelse af Proveniensen. - Prisliste sendes paa Forlangende.

**FRØKONTORET**  
(for undersøgt markfrø)  
— Grundlagt 1887 —  
**KOLDING**  
Telefon 43

A/S **Skive Markfrøkontor**  
Grundlagt 1896  
Telefon 94 Skive  
FRØAVL - FRØHANDEL

**PALUDANS**  
PLANTESKOLE

- - KLARSKOV - -

130 tdr. land

Skovplanter,  
hæk- og hegnsplanter,  
allétræer

Forlang prisliste

TELEFON KLARSKOV NR. 9

**Herning Hede-  
& Discontobank**

10-12<sup>1</sup>/<sub>2</sub>, 2<sup>1</sup>/<sub>2</sub>-5  
Telefon 5 275 727

**Hulkjærhus**  
Planteskole

RØDKJÆRSBRO

Telefon Ans 25

Planter til skove,  
læhegn og haver

**Brostrøm<sup>s</sup>**  
Planteskole

VIBORG  
ved C. Nielsen  
Telefon 42

leverer alle  
planter for have,  
mark og skov

Haardføre og veldrevne  
arter for ethvert formaal

**Sophus Berendsen A/S**

V. Farimagsgade 41 · København V.  
Kannikkegade 18 · Aarhus

**ALT I ENTREPRENØRMATERIEL**

Leverandør til Hedeselskabet

**Varde Bank**

Esbjerg afdeling

Kongensgade 62  
og fiskerihavnen

**Fræsning**

af eng og mose samt pløjning  
og grubning af planteriller  
udføres med nye maskiner.

**Vagn Jensen,**

Vesterlund.

Telefon Vester 31 u.

**Randers  
Planteskole**

v. Petri Petersen  
Telefon 423

Alt i haardføre  
og veludviklede planter  
til have, mark og skov

Frøavlscentret

**HUNSBALLE**

Holstebro - Tlf. 353

Frøavl og frøhandel

**Rødkjærsbro Cementvarefabrik**

ved I. T. BIRK · Telef. Rødkjærsbro 14

Fører kun  $\Delta$  mærkede varer.

Alle arter betonvarer til afvanding og kloak føres.

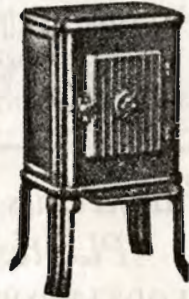
FORLANG TILBUD

**Trifoliums Frø**  
giver stor Høst.



# RIBE Brændeovne og Tørveovne

Til indenlandsk Brændsel og Briketter anvendes med størst Fordel vore nye Modeller.



*Brochure paa Forlangende*

*Henvend Dem til vore  
Forhandlere eller til os.*

**A/S RIBE JERNSTØBERI · RIBE**  
GRUNDLAGT 1848 · TELEFON 261 & 262

## Børnelammelses- og ulykkesforsikring

Den gensidige  
Landbo-Sygeforening

Vesterbrogade 15  
København V.  
Telef. 6659 - 5974

**Brunkul  
Mergel  
Kalk**

*H. Theut*

VIBORG · Tlf. 1560 · 1559

## Handelsbanken i Viborg

Filial af Aktieselskabet  
Kjøbenhavns Handelsbank

Kontortid: 9—15  
Telefon 1500 (5 linier)  
Kontor i Karup

AKTIESELSKABET

## SILKEBORG BANK

GRUNDLAGT 1882

Aktiekapital og reserver kr. 2.760.000  
Telefon 1122 (5 linier) · Rigstelefon 7  
*Den gamle bank med de moderne forretningsprincipper*

## Viborg Byes og Omegns Sparekasse

Telefon 1400 (3 Lin.)

Sct. Mathiasgade 68  
Kontortid: Kl. 9—15

AKTIESELSKABET

## SKARREHAGE MOLERVÆRK

Traktorer - Redskaber - Landbrugsvogne - Automobiler  
Reserve dele - 1. Kl. Værksted - Tilbehør

Aut. Ford-Forhandler

## A. Philipsen & Co.

Tlf. 532

Vesterbrogade 7

Tlf. 1064

**AALBORG TAFFEL AKVAVIT.**





# Hedeselskabets Tidsskrift

Nr. 8

30. juni 1949

70. årg.

Indtrædende medlemmer indtegnes hos selskabets forretningsførere. Medlemsbidraget er enten årlig mindst 5 kr. eller en gang for alle mindst 100 kr. Større bidrag modtages gerne. Tidsskriftet udgår ca. 16 gange årligt og sendes uden vederlag til selskabets medlemmer. Annoncer bedes sendt til Hedeselskabets hovedkontor, Viborg. Annoncepris 40 øre pr. mm. Oplag 19.600 eksemplarer.

**Indhold:** Aarsberetning 1948—49. (Fortsættes.)

---

## Årsberetning 1948—49

ved

direktør Niels Basse.

I hedeselskabets virksomhed samler vi alle kræfter om gennemførelse af produktive opgaver. Vi planter skov på heden, anlægger småplantninger og læhegn og tilvejebringer derved både en tiltrængt forøgelse af vort skovareal og sammen med mergelvirksomheden det egentlige grundlag for rentabel drift af landbrug i Jyllands hedeegne og for oprettelse af nye hjem på heden. Vi bistår landbruget med gennemførelse af landvindings- og grundforbedringsarbejder over hele landet og staten med at formidle de store og betydningsfulde bevillinger, der gennem særlig lovgivning eller på de årlige finanslove stilles til rådighed for formål, hedeselskabet arbejder for.

Vi glæder os, når disse arbejder har gode kår, fordi de er til samfundsgavn og skaber bedre levevilkår for mange mennesker.

I mine beretninger for de senere år har jeg måttet udtale, at mangel på arbejdskraft og på materialer i forbindelse med restriktioner af forskellig art havde hindret eller forsinket betydningsfulde arbejders iværksættelse. I år kan jeg indlede min beretning med at udtrykke glæde over, at besættelsestidens skyggevirksomheder på hedeselskabets arbejdsområde nu i det væsentlige synes at være overstået.

Det forløbne år blev for hedeselskabet et særdeles godt arbejdsår.



## Plantningsvirksomheden

På finansloven for 1948—49 blev bevilget følgende beløb, som gennem landbrugsministeriet blev stillet til hedeselskabets rådighed til fremme af forskellige plantningsarbejder:

1. til småplantninger og hegn.. . . . .	725 000 kr.
2. tilskud til forsøg med plantning af frugttræer i bjergfyplantager . . . . .	1 000 «
3. tilskud til vejledning angående hugst og kultur i læplantninger og mindre plantager, samt planlægning af læplantningslaug og tilsyn med arbejdernes udførelse . . . . .	550 000 «
4. tilskud til anlæg af plantager, der står under hedeselskabets tilsyn, og som har overtaget fredskovsforpligtelse.. . . . .	360 000 «

Man kan måske ved en overfladisk betragtning synes, at det i disse år, hvor landet ikke svømmer i penge, er meget store beløb, der anvendes til disse plantningsarbejder, men når hedeselskabet mener fortsat at måtte gå stærkt ind for de pågældende arbejders gennemførelse, skyldes det en fast overbevisning om, at udgifterne trods alt er såre beskedne i forhold til de goder, der skabes, dels derved at skovarealet udvides ved anlæg af nye plantager, og dels ved den direkte stigning i hedelandbrugets produktion, som finder sted efterhånden som nettet af effektive læhegn udbygges.

### Læplantningsarbejdet.

Arbejdet med gennemførelse af rationelle læplantninger, som i en årrække har været organiseret af hedeselskabet i nøje samarbejde med lokale plantningsforeninger, er stadig af meget betydeligt omfang. Det synes som interessen for læplantning i de senere år er steget yderligere. Måske skyldes det bl. a., at der i de sidste 10 år gennem hedeselskabets flyvende korps er gennemført meget omfattende og systematisk udførte kollektive læplantninger, som nu begynder at gøre nytte, og som har åbnet hedelandbrugernes øjne for, hvilken betydning det har, at ikke blot hegnene på ens egen ejendom er i orden, men at også naboerne gør, hvad muligt er, for at begrænse vindens skadevirkning.

Udleveringen af læplanter gennem plantningsforeningerne har i det sidste tiår haft et meget betydeligt omfang, nemlig i



1938—39	.. . . .	8,5 millioner
1939—40	.. . . .	9,9 »
1940—41	.. . . .	10,7 «
1941—42	.. . . .	17,0 «
1942—43	.. . . .	22,1 «
1943—44	.. . . .	23,2 «
1944—45	.. . . .	24,4 «
1945—46	.. . . .	19,5 «
1946—47	.. . . .	27,9 «
1947—48	.. . . .	21,1 «
og endelig i det nu forløbne år	..	22,9 «

Udleveringen af disse mange planter fordelt over hele Jylland



Luftbillede af læhegnssystemet på en ejendom i Agerskov ved Viborg, tilhørende gårdejer Fr. Chr. Frederiksen, der i år fik tildelt De samvirkende Plantningsforeningers store sølvbæger.

har ikke kunnet undgå at sætte spor. Man ser nu i disse år overalt nye hegn vokse frem, og der er grund til at tro, at den interesse, som har vokset sig særlig stærk under krigen og i de første efterkrigsår, vil holde sig også i de kommende år. Når der faktisk kan konstateres en mindre nedgang i planteudleveringen i de to sidste år, skyldes det ikke svigtende interesse, men er en simpel følge af,



at planteskolerne ikke har været leveringsdygtige. Desværre er der også i det kommende år for få planter i planteskolerne, således at det næppe vil blive muligt at effektuere de store bestillinger på planter til læplantningsformål, som er afgivet igennem plantningsforeningerne.

I året 1948—49 er der gennem de egentlige plantningsforeninger til ialt 16 427 modtagere udleveret 12,0 millioner nåletræer og 5,8 millioner løvtræer, ialt 17,8 millioner planter til en samlet værdi af 1 118 000 kr. Desuden er der til læplantningsarbejder, der udføres af hedeselskabets flyvende korps, til 1663 modtagere udleveret 4,2 millioner nåletræer og 0,8 millioner løvtræer, således at der

ialt i årets løb til 18 090 modtagere er udleveret 16,2 millioner nåletræer og 6,7 millioner løvtræer eller som nævnt ialt 22,9 millioner planter.

Den samlede bevilling til læplantningsformål på 725 000 kr. er anvendt på følgende måde:

Tilskud til indkøb af planter gennem plantningsforeningerne	446.550,92 kr.
Tilskud til læplantningslaugene . . . . .	136.040,81 «
Ekstraordinært tilskud til de sønderjydske landsdele.. . . .	20.005,64 «
Til særlige formål i plantningsforeningerne.. . . .	94.816,05 «
Til jordarbejde i forbindelse med læplantninger . . . . .	27.417,96 «
Ialt....	724.831,38 kr.

Det ordinære tilskud til plantningsforeningerne har som i de nærmest foregående år udgjort 50 % af de indkøbte planters værdi, heraf er 40 % anvendt til direkte nedsættelse af planteprisen, medens 10 % er anvendt til særlige formål, d. v. s. til anlæg af demonstrationsplantninger, til præmiering af særlig smukt udførte plantninger o. s. v. — I tilskud til læplantningslaugene er givet 50 % af planternes indkøbspris, dog således at der til efterbedring er givet 100 % af planternes værdi.

Ved et nærmere studium over planteudleveringen i de senere år falder det i øjnene, at *der er udleveret et stadig stigende antal løvtræer i forhold til nåletræer*. Udviklingen er glædelig, idet der næppe kan være tvivl om, at løvtræerne overalt, hvor de har mulighed for at klare sig, danner varigere og bedre hegn end nåletræerne.

### En ny hegnslovgivning.

I den gældende hegnslov, som stammer fra 1869, er der kun i meget ringe grad taget hensyn til levende hegn. Gang på gang er der i årenes løb blevet fremsat ønske om ved en revision af loven

at få gennemført bestemmelser, der giver de levende hegn ligestilling med andre hegn. Nu er der fornylig af en af landbrugsministeriet nedsat kommission afgivet en betænkning med forslag til en ny hegnslov, og såfremt dette forslag kan gennemføres, vil en række



*En ældre ejendom i Vestjylland fuldstændig blottet for læplantning. Sådanne ejendomme er dog efterhånden sjældent forekommende.*

af de ønsker, som plantningsforeningerne og landbrugsorganisationerne har næret, blive imødekommet, og de levende hegns retsstilling vil blive sikret på tilfredsstillende vis.

#### **Nye regler for anlæg af fredskovsplantager.**

Landbrugsministeriet har den 4. november 1948 udsendt nye regler for erhvervelse af statstilskud til plantager under hedeselskabets tilsyn.

Tilskudet beregnes uforandret som halvdelen af udgiften til kultur, veje, hegn m. v. Til private fredskovsplantager og kommuneplantager må tilskudet dog ikke overstige henholdsvis 500 kr. og 800 kr. pr. ha.

For at undgå, at der til skov indtages jorder, som vil kunne udnyttes bedre ved dyrkning af landbrugsafgrøder, er der i de nye regler optaget en bestemmelse om, at der ikke uden særlig tilladelse fra landbrugsministeriet må ydes tilskud til anlæg af plantager på jord, hvis gennemsnitstakst er over 5.

Samtidig har landbrugsministeriet henledt hedeselskabets opmærksomhed på, at der ved anlæg af fredskovsplantager på jorder



under landbrugsejendomme skal forblive en parcel tilbage, som opfylder de i lovgivningen indeholdte bestemmelser om mindstestørrelser for hovedparcellen til en landbrugsejendom.

Bestemmelsen om, at der ikke kan ydes tilskud til anlæg af plantager på jorder over takst 5, vil formentlig ikke få større indflydelse på oprettelse af fredskovsplantager i de egne, hvor langt den overvejende del af nyanlægene må forventes at finde sted.

*Man kunne have ventet, at tilgangen af nye plantagearealer ville aftage som følge af tilskudets formindskelse fra to trediedel til halvdelen, men dette har dog ikke været tilfældet, hvad antallet af nyanmeldte plantager angår, idet der i det forløbne år er anmeldt tilnærmelsesvis samme antal plantager som i de nærmest foregående år. Derimod modtager man nu sjældent anmodninger om oprettelse af store plantager på 100 ha og derover, men dette forhold er hovedsagelig begrundet i, at der ikke længere henligger store samlede hedearealer, som egner sig til tilplantning.*

I årets løb er der i 262 fredskovsplantager tilplantet 1166 ha, og hertil er i statstilskud udbetalt 335 505 kr. Til opmåling og tinglysning, der betales af landbrugsministeriet, er medgået 17 780 kr., således at der af den samlede bevilling på 360 000 kr. er anvendt 353 285 kr.

Der er i det forløbne år anmeldt 49 nye fredskovsplantager med et samlet areal på 1194,7 ha. Endvidere er der til 29 ældre plantager anmeldt tillæg på tilsammen 622,3 ha, således at der ialt er tilkommet 1817 ha. Ved ophævelse af fredskovspligt m. v. er der sket en formindskelse af plantagearealet på 448,6 ha, hvorefter den samlede tilgang i årets løb har været 1368,4 ha.

Ialt er der til udgangen af 1948 gennem hedeselskabet anmeldt 3044 plantager med et samlet areal på 103 392 ha og heraf er tilplantet 77 544 ha.

#### **Forsøg med frugtræer i bjergfyrplantager.**

Af bevillingen på 1000 kr. til dette formål er der anvendt som tilskud til en frugtplantage i Sdr. Vium Bjerge plantage 250 kr. og til en frugtplantage i Haraldslund plantage 750 kr.

#### **Vejledning ang. hugst og kultur.**

Den på finansloven opførte bevilling på 550 000 kr. til vejledning angående hugst og kultur m. v. er i hovedsagen anvendt til

# MUNKTELL'S

40 HK RAAOLIE-TRAKTOR

★ HURTIG - STÆRK - BILLIG I DRIFT



*Munktell's-Traktoren med indbygget plov og grubber klarer pløjning af hede med kun een-mands-betjening*

★ **Afprøvet på Statens Redskabsprøver, Bygholm  
(Se beretning nr. 100)**

Eneforhandling for Danmark:

**JOHS. H. JENSEN**

Maskinimport

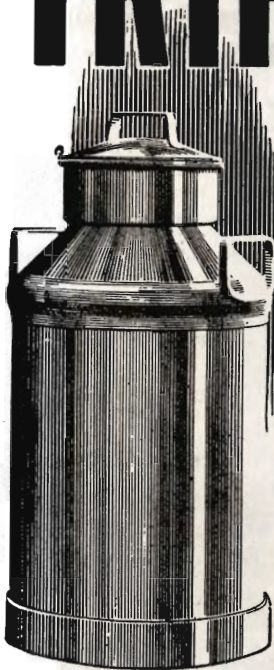
TAASTRUP

★

Leverandør til Det danske Hedeselskab



# TRIFOL



— strålende  
både i udseende  
og kvalitet!

DANSK ALUMINIUM INDUSTRI <sup>A</sup>/<sub>S</sub>

Landmændenes eget gensidige Forsikringsselskab

## „Hagelskadelorsikringen for Jylland“.

Danmarks største Selskab i denne Branche har nu i 82 Aar (Siden 1866) ydet de jydsk Landmænd en fuld betryggende Forsikring mod Tab ved Haglskade paa Markafgrøder til den lavest mulige Aarspræmie. —

Gennem Reassurance er Medlemmernes solidariske Ansvar nu stærkt begrænset.

Indmeldelser modtages af de i hvert Herred ansatte Distriktsforstandere eller ved Henvendelse til Foreningens Hovedkontor, Ryesgade 33, Aarhus, Direktør Walter Houlberg. — Telefon 1284. —

Bestyrelsen for fornævnte Forening:

Chr. Lüttichau, Tjele, Formand. H. Skau, Hammelev.  
Proprietær Suhr-Kirketerp, Alstrupgaard pr. Hadsten.  
Kr. Kristiansen, Højvang pr. Daugaard.

## Ellidshøj Kridt- & Kalkværk

af C. M. Christiansen, Århus

Telefon Ellidshøj 4 og Århus 7312

Fabrikation af jordbrugskalk samt foderkridtmel

## Carlo Mortensen

Bogtrykkeri & Kartonnage

Viborg . Tlf. 355



## Andels- Klædefabriken

Grindsted

Telefon 20

# AERGLIT

DANSK SIKKERHEDSPRÆNGSTOF

afløbning af det ved hedeselskabets flyvende korps beskæftigede personel, samt til opretholdelse af korpsets administrationskontor i



*Ca. 15-årig plantning af birk med bøge-undervækst på afbrændt areal i Dejbjerg plantage, fot. maj 1949.*

Viborg. Der vil senere i beretningen blive gjort nærmere rede for det arbejde, der er udført af korpset.

### **Hugst og merhugst.**

For hugståret 1948—49 har der ikke været pålignet skove og plantager nogen pligthugst af brænde. Derimod var skovejerne iflg. landbrugsministeriets bekendtgørelse af 25. november 1948 pligtige til inden 10. februar 1949 til de lokale amtsbrændselsudvalg at opgive størrelsen af den i tiden 1. november 1948 til 31. januar 1949 fore-



tagne brændehugst, samt oplyse, hvor meget brænde der forventedes hugget inden hugstårets udløb. Amtsbrændselsudvalgene har herefter på sædvanlig måde foretaget en fordeling af brændet.

Man må nu håbe, at de institutioner og personer, der har fået tildelt brænde gennem amtsbrændselsudvalgene, også vil aftage det, idet det vil være en meget betydelig ulempe for plantageejerne på et sent tidspunkt at få at vide, at brændet nu må sælges på det frie marked.

Da behovet for gavntræ hidtil har været ret betydeligt, har landbrugsministeriet for at søge fremskaffet størst mulige mængder indenlandsk gavntræ, ved bekendtgørelse af 30. juli 1948 truffet bestemmelse om en merhugstordning for gavntræ for indeværende hugstår efter lignende retningslinier som i de to foregående år.

Erstatningen for tab og ulemper ved merhugsten beregnes efter en stigende skala, således at man for en merhugst, der overstiger normalhugsten med fra 0—25 %, fra 25—40 %, fra 40—50 %, fra 50—70 %, og over 70 %, får udbetalt en erstatning på henholdsvis 5 kr., 7½ kr., 10 kr., 15 kr. og 20 kr. pr. m<sup>3</sup>. For plantageejendomme, som er i stand til og villige til at foretage en gavntræhugst, der væsentlig overstiger normalhugsten, kan der blive tale om ret betydelige erstatningsbeløb. Den udbetalte erstatning for merhugst er skattefri. Gennem merhugstpræmien er der givet plantagerne en rimelig kompensation for de skader, der påføres dem derved, at hugsten væsentlig overstiger, hvad plantagerne normalt kan præstere.

I hedeselskabets egne plantager er der i 1946—47 præsteret en merhugst på 3273 m<sup>3</sup>, og der er udbetalt en erstatning på 16 365 kr., og i 1947—48 en merhugst på 4379 m<sup>3</sup> mod en erstatning på 32 414 kr.

I de private plantager, der er under hedeselskabets detailedelse, er der i 1946—47 præsteret en merhugst på 4603 m<sup>3</sup> med en erstatning på 23 015 kr. og i 1947—48 en merhugst på 10 233 m<sup>3</sup> med en erstatning på 73 236 kr.

Efter mange og lange forhandlinger med prismyndighederne er det lykkedes i årets løb at få *maksimalpriserne* for brænde og gavntræ forhøjet omend kun med beskedne beløb.

Ved bekendtgørelse af 3. dec. 1948 fastsatte landbrugsministeriet nye maksimalpriser for gavntræ og brænde. I forhold til de tidligere

gældende priser skete der en forhøjelse på 4 kr. pr. m<sup>3</sup> for tømmer, lægter og stager af gran og fyr, for kasetræ samt for hegnspæle af gran og fyr udgjorde forhøjelsen 2 kr. pr. rm, og endelig blev prisen



*Ca. 15-årig lærk, plantet efter brand i 1932 i Dejbjerg plantage, fot. maj 1949.*

for nåletræbrænde under og over 10 cm forhøjet med henholdsvis 50 øre og 70 øre pr. rm.

Forhandlingerne om de nye priser er først og fremmest ført af Dansk Skovforenings handelsudvalg på hele det danske skovbrugs vegne, og der er grund til at være dette udvalg taknemmelig for det energiske arbejde, det har gjort for at gennemføre en mere tilfredsstillende prisordning.

*Der er vel grund til at tro, at det nu er sidste år, vi skal ar-*



*bejde med maksimalpriser, og selv om vi vel må være forberedt på, at der kan finde prisfald sted, vil vi vist alle kunne blive enige om, at en overgang til fri prisdannelse og frit marked i det hele taget vil være langt at foretrække for de senere års unormale forhold.*

### **Hugsten i hedeselskabets egne plantager,**

der ved udgangen af 1948 omfattede et samlet bevokset areal på 8672,7 ha, har i det forløbne år

udgjort 15 000 m<sup>3</sup> gavntræ, 8800 m<sup>3</sup> brænde og 800 m<sup>3</sup> småeffekter, ialt 24 600 m<sup>3</sup> eller ca. 2,9 m<sup>3</sup> pr. ha bevokset areal.

Disse 2,9 m<sup>3</sup> pr. ha er ikke udtryk for de pågældende plantagers produktion, idet hugsten er faldet udelukkende på den ene halvdel af arealet, medens den anden halvdel, der består af unge kulturer og bevoksninger, endnu ikke tæller nævneværdigt ved opgørelse af den samlede hugst.

Man vil med andre ord kunne vente en væsentlig stigning i den gennemsnitlige hugst pr. ha, efterhånden som plantagerne vokser til.

Ved salg af gavntræ fra egne plantager er der opnået en gennemsnitspris på 30,20 kr. pr. m<sup>3</sup> (27,60 kr. i 1947—48), og brændet er solgt for gennemsnitlig 17,80 kr. pr. m<sup>3</sup> (17,50 kr. i 1947—48), alt udregnet ved fast vej i plantagen.

Stigningen svarer ret nøje til ændringen i maksimalpriserne.

### **Hugsten i de private hedeplantager,**

for hvilke hedeselskabets personale forestår den daglige ledelse og bogføring, er for det forløbne år

opgjort til 20 200 m<sup>3</sup> gavntræ, 10 300 m<sup>3</sup> brænde og 500 m<sup>3</sup> småeffekter, det er ialt på 8100 ha bevokset areal 31 000 m<sup>3</sup> eller 3,8 m<sup>3</sup> pr. ha.

### **Arbejdsforholdene.**

Den mellem hedeselskabet og Dansk arbejdsmands forbund gældende overenskomst er blevet revideret den 20. maj 1948.

Reguleringen af arbejdslønninger i såvel op- som nedadgående retning sker som efter den hidtidige aftale med 2 % for hver 6 points ændring i pristallet.

Ny i overenskomsten er bestemmelsen om, at arbejdsgiverne skal holde arbejderne dagpengeforsikrede i de 13 uger, der hen-

går efter et indtruffet ulykkestilfælde, inden den lovpligtige ulykkesforsikring træder i kraft.

Endvidere er der i overenskomsten indført en bestemmelse om, at arbejderne i vintertiden skal have adgang til et opvarmet spiserum.

I det forløbne år har der i modsætning til de foregående år ikke hersket nogen mangel på arbejdskraft i plantagerne.

### Forskellige virksomheder.

**Guldborgland savværk.** I det forløbne år har savværket gået sin gang, idet værket har fortsat sin virksomhed med opskæring af træ hovedsagelig fra Guldborgland plantage. Der har været en del vanskeligheder med den gamle dieselmotor, hvorfor man i foråret 1949 besluttede at overgå til elektrisk drift, og samtidig vil moderniseringen af savværket blive fortsat, således at man efter afslutningen af disse arbejder skulle have et fuldt tidssvarende savværk, som i givet fald også vil være i stand til at opskære træ fra hedeselskabets øvrige plantager i 3. distrikt.

**Birkebæk oliefabrik.** Oliefabriken har, hvad produktionen angår, i det forløbne år holdt sig meget nær til budgettet. Der blev produceret 1200 kg olie, og den samlede udgift blev godt 30 000 kr., medens der var budgetteret 31 600 kr. — Der blev imidlertid kun solgt 600 kg olie, og regnskabet viser derfor et underskud på ca. 9000 kr., men samtidig er oliebeholdningen pr. ¼ 1949 675 kg mod 75 kg den ¼ 1948. Beholdningens værdi er 21 000 kr. eller 18 500 kr. mere end ved årets begyndelse. Hedeselskabet har kontrakt med A/S Danapin, hvorefter olien kun må sælges til dette firma. Før krigen aftog Danapin ca. 120 kg om måneden jævnt fordelt over hele året. I det forløbne år er der kun afsendt olie i maj, oktober, januar og februar. Da produktionen sker i en vintersæson, bliver fabriken henvist til at ligge med et relativt stort lager i længere tid. Det vil være ønskeligt, om A/S Danapin kan vende tilbage til en mere regelmæssig aftagning, men iøvrigt giver den nuværende beholdning på 675 kg ikke grund til større ængstelse, da man ikke behøver at sætte en ny produktion i gang, før hovedparten af lageret er aftaget.

**Hedeselskabets maskincentral.** Som følge af den ualmindelig milde vinter har traktorerne været fuldt beskæftiget i ca. 11 måneder af året, og for nogenlunde hurtigt at kunne imødekomme modtagne henvendelser om arbejde har hedeselskabet i årets løb anskaffet yderligere 1 stk. Munktell traktor med tilhørende redskaber, således at der nu ialt er 6 traktorer.

I årets løb er udført følgende arbejde:

Jordarbejde til plantager . . . . .	1182 ha
Riller til læhegn . . . . .	494 km
Dybdepløjning af heder m. v. . . . .	488 ha
Skræpløjning . . . . .	91 ha
Knivharvning . . . . .	663 ha
Rydning m. v. . . . .	133 timer.

Der er udført arbejde for ialt 227 067 kr., og der er arbejdet hos 459 rekvirenter, heraf 31 læplantningslaug.



Maskincentralen disponerer nu over følgende materiel:

- 6 stk. 45 hk. Munktells traktorer,
- 1 « Willys jeep med hydraulisk løfteanordning,
- 2 « 24" Bovlund hedeplove, arbejdsdybde ca. 8—17",
- 1 « 20" tofuret Bovlund plov, arbejdsdybde ca. 4—8",
- 2 « 32 tallerkeners harver,
- 1 « 34 tallerkeners harve til jeep,
- 1 « 16" enkeltfuret plov til jeep,
- 4 « 50 cm rilleplove,
- 2 « 100 cm rilleplove,
- 1 « grubber, arbejdsdybde 70 cm,
- 1 » fræser, svensk fabrikat (Settergren), arbejdsbredde 130 cm,
- 7 « tank- og redskabsvogne.

Der er nu anskaffet materiel for ialt 228 377 kr.

Maskincentralen har på Klosterlund opført et stort maskinhus med værksted, hvor traktorer og redskaber kan blive efterset og repareret.

**Hedeselskabets centralplanteskole.** Centralplanteskolen har i det forløbne år forsynet hedeselskabets flyvende korps med planter omtrent i samme målestok som tidligere. Der har været en ret udpræget rigelighed af løvtræer, medens nåletræer desværre kun vanskeligt har kunnet skaffes. Årsagen til rigeligheden af løvtræer må for en stor del søges i frigivelsen af importen af skovplanter fra Holland og Belgien, der medførte, at samtlige planteskoler landet over kunne notere store overskud af rødæl, hvidæl, eg m. fl. — Mangelen på nåletræer skyldes dels svigtende frøforsyninger, dels handelsplanteskolernes misfornøjelse med de tidligere relativt små priser på skovplanter, der resulterede i mindre produktion af denne vare. Endelig ødelagde tørken i sommeren 1947 og 1948 ret store antal nåletræer, såvel på frøbedene som udplantede. De nuværende priser på skovplanter og det gode frøår 1948 vil sandsynligvis medføre, at der i løbet af få år vil være en stor planterigelighed til stede, hvorefter vi forhåbentlig kan undgå importen af de ringere belgiske og hollandske skovplanter.

For at forhindre, at frøforsyningen skal være årsag til plantemangel, vil centralplanteskolen så vidt muligt opbevare de vigtigste frøarter (hvidgran, rødgran, lærk, sitkagran) fra gode frøår til mindre gode.

Da en effektiv bekæmpelsesmetode er nødvendig for at holde svampe og skadedyr fra de dyrkede kulturer, har det været nødvendigt at anskaffe motorsprøjter såvel til centralplanteskolen som til planteskolen i Skodborg J. — Til centralplanteskolen er endvidere anskaffet en traktor med specialredskaber, således at arbejdet i planteskolen kan udføres lettere og billigere. Det kan således nævnes, at traktoren på en time kan rille op til prikling af 100 000 planter.

Bygningerne på Tvilum Skovgaard kunne i længden ikke give ordentlige arbejdsforhold til sortering og pakning af planterne. Der er derfor i sommeren 1948 foretaget ekstraordinære reparationer og forbedringer af den ene længe, således at pladsen nu er udnyttet effektivt.

Desuden er kloakanlægget udvidet og en ny og bedre brønd gravet. Alt ialt drejer det sig om et beløb på ca. 28 000 kr., og planteskolens budgetterede nettooverskud har derfor ikke kunnet holde.

Der har i sommeren 1948 været ret store angreb af *oldenborrelarver* i *planteskolekulturerne* i Skodborg. Der kan løseligt regnes med et tab på

# ANDELSBANKEN

A. m. b. A.

Hovedkontor: København

29 afdelinger og 63 kontorer i provinsen

Andelskapital og reserver ca. 38 mill. kroner

## SAJYKA

A. m. b. A.

### HERNING

er kartoffelavlernes egen organisation,  
som varetager salgsinteresserne for  
lægge- og spisekartofler i ind- og  
udland.

## SAJYKA

omfatter for tiden 28 kartoffelsektioner  
i Jylland med et samlet medlemstal  
på ca. 5000

## SAJYKA

står idag særdeles vel rustet — såvel  
økonomisk som kommercielt — til at  
opfylde sin vigtige mission: at vare-  
tage avlernes interesser.

## Den almindelige Brandforsikring

for Landbhøgninger, oprettet ved kongelig Anordning  
af 1792



Brandforsikrer Bygninger  
— færdige og under Opførelse —  
med fast Inventar

Pr. 1. april 1949:

Antal forsikringer:      Forsikringssum:  
over 359.000              over 17 milliarder kr.

Formue:  
over 68 mill. kr.

Hovedkontor

Stormgade 10 - København K.  
Telefon: Central 1100



**Petersværk Betonvare-Industri.**  
Nørresundby. - Tlf. 1055 (2 lin.)

Alt i betonvarer efter D. S. 400.  
Renseanlægget »Ringtanken« (Dansk patent nr. 59820).  
Egne fremstillingsmetoder af højeste standard

**RØDE DRÆNRØR**

føres altid på lager fra 2" til 8". — Tilbud til tjeneste.

**A/S Gammelgaard Teglværk.**  
Telefon 187. Skive.

**Stenvad**  
**Cementstøberi**

Telf. 6 Stenvad  
Arnold Westmark

Alle  $\triangle$  mærkede rør føres  
Altid leveringsdygtig

**RESENBRO**

**CEMENTSTØBERI**

v/ ingeniør C. G. Madsen  
Telefon 34

Prima betonrør efter dansk  
ingeniørforenings normer.

Mrk.  $\triangle$  i alle gangbare di-  
mensioner fra 10—60 cm så-  
vel med som uden muffe.  
FORLANG TILBUD

Aktieselskabet  
**L. Hammerich & Co.**  
Specialforretning i bygningsartikler.  
Grundlagt 1854. Tlf. 7050 (3 linier)  
**Århus**

**Krogsgades**  
**Cementstøberi**

v/ J. C. Halvorsen & Sønner.  
Kontor:  
Dannebrogsgade 22, Århus.  
Telefon 5019—5020.

Ny fabrik i Vejlbj.  
Tlf. Risskov 9319.

Alt i betonvarer D. S. 400.

**Skive Cementstøberi**

KNUD ØSTERGAARD  
Telefon 921

**Normrør**

med garantimærket  $\triangle$   
Imprægnering  
Brændrør

**HORNBÆK**

**CEMENTVARE- OG**  
**MØRTELFABRIK**

Marius Ødum  
Telef. 400 Randers

**Bjerringbro**  
**Cementvarefabrik**

ved Th. Petersen  
Telf. 111, Bjerringbro

✱  
**ALLE**  
 **$\triangle$ MÆRKEDE RØR**  
Imprægnerede  
og uimprægnerede

Stort lager  
Altid leveringsdygtig

**Røde Drænrør**  
indtil 16" diameter

A/S Hvorslev Teglværk  
pr. Ulstrup - Telefon 67 Ulstrup

Kun  $\triangle$ -mærkede varer  
føres. - Største lager.  
Bedste kvaliteter.  
Forlang tilbud

**Midtjydske Betonvarefabrikker**

Fabrik & lager — Telf. Herning 476  
Herning & Lind. Telf. Lind 45  
Lager af  $\triangle$  mrk. betonvarer

**RØDE DRÆNRØR**  
**TAGSTEN**  
**MURSTEN**

=  
**Kählers Teglværk**  
Korsør

**HØJSLEV TEGLVÆRKER A/S**

**Prima, røde drænrør**  
i størrelse fra 2 til 15 tommer Tlf. Højslev 3  
Indhent tilbud

**Midtjydske Teglværkers Salgskontor**

Telefon Skive 1030

S. m. b. A

Telefon Viborg 1330

Alle størrelser i drænrør leveres

600 000 planter, svarende til et beløb på 20 000 kr. Der har tidligere været store ødelæggelser af samme art i Skodborg, og for at undgå gentagelser vil driften nu blive ændret noget. På de mest hærgede arealer vil der i forbindelse med *Alm. dansk Gartnerforening* blive anlagt forsøg til bekæmpelse af oldenborrelarven. Planteafstanden vil blive ændret, så dybdebearbejdning af jorden mellem planterækkerne kan finde sted.

Tørken i foråret 1948 forårsagede på Tvilum Skovgaard ret store ska-



*Plantageudkant med ca. 15-årig eg.*

der. Blandt andet ødelagdes 300 000 nypriklede hvidgran fuldstændig. Der er nu anskaffet et vandingsanlæg til afdelingen ved Gudenaen, således at ca. 12 tdr. land kan overvandes.

Centralplanteskolen har i det små taget den opgave op, at forsøge at fremskaffe svamperesistente østr. fyr til midtjydske forhold. Der er i den anledning foretaget indsamling af frø og podekviste, der dog i første række skal anvendes til frøavlsbevoksninger.

**Salg af grangrønt.** Hedeselskabets salg af grangrønt har sidste år udgjort ca. 1240 tons til et beløb af ca. 125 000 kr.

Halvdelen af salget vedrører rødgrangrønt, medens den anden halvdel fordeler sig på hvidgran og bjergfyr, dog således at der leveres mere bjergfyr end hvidgran, idet der er nogen tendens til at bruge mindre hvidgran, der er vanskelig at skaffe i en god ensartet vare.

Grøntet leveres på få undtagelser nær ganske overvejende til københavnske kirkegårde til dækning af grave og udgør formentlig over halvdelen af den grønt, der forbruges i København i efterårssæsonen.

Dækningen af grave med grønt har i de sidste 20 år fået en ret stor udbredelse og er en ikke uvæsentlig beskæftigelsesforanstaltning. Københavns begravelssvæsen beskæftiger således 3—400 mand i et par måneder ved dette arbejde, medens der naturligvis er mange mennesker beskæftiget ved klipningen af grøntet i plantager og plantninger.



Grøntleverancerne kommer væsentligst fra Syd- og Midtjylland og har iøvrigt sidste år, navnlig i Midtjylland, voldt en del besvær, idet der hen på efteråret kom meget stærke mølangreb (*tortrix tedella*) på rødgran og hvidgran, således at visse egne ganske måtte indstille klipningen. Stærke angreb af nålesvamp på bjergfyr i det sydlige Jylland og navnlig i Sønderjylland var ligeledes skyld i en del vanskeligheder og tab.

Leverancerne af grønt har gennem mange år givet et godt bidrag til plantagernes økonomi, ligesom mange landmænd med gode hvidgranhegn og småplantninger har fået en god ekstra indtægt ved klipning af grangrønt. Forretningen ledes af skovrider *Aaskov*, Grindsted.

**Hedeselskabets juletræsæg**, som gennem mange år har været organiseret og ledet af skovrider *Heineth*, Guldager, har i årets løb, udelukkende fra private plantager, omsat ialt 20 000 juletræer, som næsten alle er gået til København. Omsætningen har andraget 40 800 kr.

Når hedeselskabet i sin tid påtog sig organisationen af juletræsægget, skyldtes det ønsket om at være de private plantageejere behjælpelig med afsætningen, og nu da skovrider *Heineth* i en nær fremtid på grund af alder forlader hedeselskabet, er der grund til at sige, at det store arbejde, der er udført, har haft langt større betydning, end regnskabets tal giver udtryk for. — Der er etableret varige og gode forbindelser mellem plantageejerne og køberne og skabt en goodwill for juletræer fra hedeplantagerne, som også vil have betydning i de kommende år.

Iøvrigt er der i de senere år solgt meget store mængder juletræer fra hedeselskabets egne og fra private plantager helt uden om hedeselskabets juletræsæg.

**Skærbæk savværk.** 6 km syd for Herning ligger Skærbæk savværk, der er anlagt af tømmermester *Chr. Dahl*, og som gennem årene, parallelt med plantagernes vækst, er drevet frem til en betydelig virksomhed. Savværket er i væsentlig grad baseret på træleverancer fra plantagekomplekset, og en større del af afsætningen er i de senere år sket til »*Sajyka*« i form af kartoffelkasser. — Savværksejer *Chr. Dahl* fremsatte da den tanke, at producent, forarbejder og aftager skulle gå sammen og til fælles fordel drive savværket i fremtiden. Efter nogle indledende forhandlinger enedes man om at oprette et interessentskab bestående af »*Sajyka*«, *Chr. Dahl*, gods-ejer *Pontoppidan*, som ejer Høgildgaard plantage, og *hedeselskabet*. Selskabet blev stiftet den 11. oktober 1848 med en kapital på 149 000 kr., hvoraf hedeselskabet indskød 29 800 kr. Det daglige arbejde på I/S Skærbæk savværk ledes af *Chr. Dahl*, der er antaget som driftsleder, medens samtlige interessenter udgør et forretningsudvalg på 4 medlemmer, der selv vælger sin formand. Hedeselskabet har udpeget skovrider *Mørch Sørensen* som sit medlem af udvalget, og han blev derefter valgt til forretningsudvalgets formand.

Hedeselskabet kan på flere måder have fordel af at være parthaver i dette savværk. Dels kan en del af fortjenesten ved oparbejdning af skovens effekter komme selskabet tilgode, og dels kan man i tider med vanskelige afsætningsforhold — og sådanne tider kommer vel igen — bedre sikre sig en god afsætning, når man har hånd i hanke med en træindustrivirksomhed.

**Troldhede pladeindustri.** Fra 1. april 1948—31. marts 1949 er der gennem hedeselskabet til A/S Troldhede pladeindustri leveret samme mængde træ af gran og fyr som i fjor, og forhåbentlig vil det lykkes fabriken også i de kommende år at aftage og oparbejde lignende eller, helst, større træmængder.

Prisen for træet i skoven spiller naturligvis en rolle for fabrikkens konkurrencedygtighed, og det vil derfor, så længe der på anden vis synes at være gode afsætningsmuligheder for træ af god kvalitet, være af stor interesse, om der på virksomheden kan anvendes træ af noget ringere kvalitet end hidtil.

Såfremt de forsøg i så henseende, der er i gang, vil lykkes, vil fabrikkens kunne få stor betydning for hedeplantagernes afsætning i de kommende år.

### **Plantningsafdelingens bygninger.**

Efter at tilsynet med plantningsafdelingens bygninger for et par år siden er overgået til hedeselskabets byggevirksomhed, er alle bygninger gået igennem og beskrevet, således at man nu kan danne sig et indtryk af de nybygnings- og istandsættelsesarbejder, som vil blive påkrævet i de kommende år.

På grund af de vanskelige forhold i de senere år har større bygningsarbejder ikke eller kun vanskeligt kunnet gennemføres, og der må derfor i den kommende tid anvendes ret betydelige beløb på sådanne arbejder.

Den 1. jan. 1949 var 13 arbejder med en samlet overslagssum på 110 320 kr. under udførelse, 3 arbejder med en overslagssum på 9100 kr. var udført og 6 arbejder med en anslået udgift på 38 400 kr. under projektering.

Der hersker almindelig tilfredshed med den måde, på hvilken byggevirksomheden har løst de foreliggende opgaver.

### **Køb af nye arealer.**

*Vegger plantage.* Af gårdejer, sognerådsformand *N. Mikkelsen*, Veggerby, har hedeselskabet købt et areal på 4,36 ha i Veggerby for 2500 kr. Arealet er lagt til Vegger plantage og har givet denne en værdifuld arrondering.

*Færchs plantage.* Af landbrugsministeriet ved Statens jordlovsudvalg har hedeselskabet købt 3 parceller ved Voerladegaard for en samlet pris af 18 000 kr. Parcellerne, der har et samlet areal på 11,9 ha, er beliggende øst for Færchs plantage og består overvejende af ca. 50-årig gran med lidt indblanding af bøg.

Envidere har man af gårdejer *Aage Mølgaard*, Voerladegaard, købt 2,4 ha i Voerladegaard for en pris af 3046 kr. Arealet, der mod nord støder til Færchs plantage, udgør en del af en ældre fredskovsplantage.

*Birkebak plantage.* Af overingeniør, dr. tech. *I. O. V. Irmingers* bo har hedeselskabet købt en parcel i Vester Høgild by med et areal på 3—4 ha. Arealet, der har kostet 900 kr., grænser til Birkebak plantage og er nu lagt til denne.



### Afståelse af arealer.

I februar måned 1944 blev en del af den hedeselskabet tilhørende ejendom *Valskov plantage* beslaglagt af den tyske værne-magt til inddragelse under Tirstrup flyveplads.

Da en del af det beslaglagte areal ligger indenfor det område, der af krigsministeriet ønskes udlagt til fremtidig militærflyveplads, har hedeselskabet måttet afstå et areal på ialt ca. 20,42 ha for 16 700 kr. Endvidere er der som erstatning for højdeservitutter på matr. nr. 5e og 1f ydet en erstatning på 1364 kr.

### Plantagebrande.

I 1948—49 er der ikke forekommet et eneste tilfælde af brand i hedeselskabets egne plantager. Derimod har der været brand i 18 private plantager, hvorved ialt 144,1 ha er blevet hærget.

Bortset fra branden i Hoffmanns plantage, hvor ialt 108 ha brændte, drejer det sig om mindre brande.

Brandårsagerne har været de sædvanlige: Børns leg med tændstikker, gnister fra lokomotiver, tobaksrygning og afbrænding af græs i nærheden af plantage.

Til hedeselskabets maskincentral er der i foråret 1949 anskaffet en amerikansk konstrueret såkaldt »fire fighter plow«, som forhåbentlig kan få betydning ved bekæmpelse af hede- og plantagebrande. Ploven transporteres og trækkes af en jeep.

### Hedeselskabets plantageregulering.

Ved den i årets løb oprettede planlægningsinstitution er et savn, der længe har været mærkbart, nu blevet afhjulpet.

Formålet med dette planlægningsarbejde har været dels at få et overblik over den foreliggende skovtilstand og dels at give plantagebestyrerne midler i hænde til en mere rationel plantagedrift, hvorved der samtidig skulle kunne opnås mulighed for bevarelse af en vis kontinuitet i plantagedriften.

Om anvendeligheden af de eksisterende vedmasse- og trævækst-tabeller i hedeskovbruget har meningerne været divergerende. En vigtig opgave må derfor være at få indsamlet et tilstrækkeligt stort talmateriale til grundig belysning af disse forhold. Allerede på nuværende tidspunkt kan siges, at rødgranens tilvækstforløb for de laveste boniteters vedkommende afviger i væsentlig grad fra standardtabellerne, selv når der ses bort fra stampeperioden (tiden, det har taget for planten at nå en gennemsnitshøjde af 1,3 m). Det er af stor betydning ikke alene ved tilvækst- og hugstansættelser, men også ved vurdering og prisforhandlinger at komme nogenlunde til klarhed på dette særlige felt.

En meget vigtig opgave for den nye planlægningsvirksomhed vil være at finde ud af, hvor store mængder træ af forskellig art og dimension, der kan ventes at blive udbudt fra hedeplantagerne i de kommende år. Deraf afhænger nemlig, hvilke forholdsregler der i tide skal tages for at sikre afsætningen fremefter.



Hedeselskabets nye brandbekæmpelsesplow, »the fire-fighter«. Denne amerikanske nyhed er særlig bemærkelsesværdig ved de to rulleskær bag selve ploven, som bevirker at dobbeltplovens to furer kastes ud til siden.

Som grundlag for planlægningen og den daglige administration er håndkort uundværlige, og tilvejebringelse af et tidssvarende kortmateriale er derfor en anden vigtig opgave, der må løses indenfor en kortere årrække. I denne forbindelse vil der i nær fremtid blive foretaget nogle kortlægninger fra luften for at undersøge, om der ikke ad denne vej kan opnås en nemmere metode end den hidtil an-



vendte, således at det store opmålingsarbejde, der forestår, kan lettes og eventuelt billigøres.

#### **Udvalget angående hedeskovenes foryngelse.**

Gennem dette udvalg, der består af repræsentanter for Statens hededistrikter, klitvæsenet og hedeselskabet, holder hedeskovbruget nøje kontakt med det forsøgsarbejde, der udføres af Statens forstlige forsøgsvæsen gennem afdelingen for hede- og klitskove.

I årets løb er der gennemført følgende betydningsfulde arbejder, hvis resultater er eller i en nær fremtid kan ventes offentliggjort:

1. Rødgranplantagernes foryngelse i de jydskede hedeegne I »Fra renafdrifter til kulisse- eller kileforyngelser«.
2. Rødgranplantagernes foryngelse i jydskede hedeegne II »Underplantning og selvfor yngelse«.
3. Skovfyr i dansk hede- og klitskovbrug.
4. Undersøgelser og bekæmpelsesforsøg vedrørende forskellige insekter: *Hylobius abietis*, *hylesinus piniperda*, *hylesinus micans* m. v. Se Hedeselskabets Tidsskrift 1949 nr. 1, pag. 14.

#### **Tilplantning af brunkulslejer.**

Det i fjor omtalte arbejde med tilplantning af brunkulslejer er i det forløbne år fortsat for jagtfondens midler. Arbejdet er navnlig udført i statens brunkulsleje ved Troldhede, hvor der nu ialt er tilplantet ca. 35 ha. Statens 3 lejer: Troldhede, Ahlgergaard og Nr. Vium er nu overladt til Jagtrådet. De omfatter tilsammen ca. 80 ha, og der vil her med tiden opstå 3 store remiser eller mindre reserver. En del af den 10 000 kr. store bevilling i år er benyttet til optagelse af en fortegnelse og beskrivelse af samtlige brunkulslejer, og på grundlag af dette materiale og de gennem forsøgsplantningerne indhøstede erfaringer, vil man søge disse skæmmende sandarealer omdannet til grønne områder. Hedeselskabet har foretaget indstilling om denne sag, og ser det som sin opgave at gennemføre tilplantningen i en kortere årrække.

#### **Vindmålings- og lævirkningsforsøg.**

De i sin tid af professor Nøkkentved og hedeselskabet i forning gennemførte undersøgelser over læhegnenes indflydelse på vindstyrken fortsættes, idet professor Nøkkentveds assistent, civilingeniør *Martin Jensen*, har påtaget sig at udføre en række forsøg dels i en kunstig vindkanal og dels i marken.

De tidligere undersøgelser beskæftigede sig hovedsagelig med enkelthejn, og man vil nu søge at finde frem til et udtryk for et hegnssystems virkninger. — Der er konstrueret et sæt selvregistre-

rende vindmålere, hver forsynet med radiosender, således at man kan opnå helt nøjagtige og samtidige aflæsninger på en række stationer anbragt i en linie fra vest til øst gennem Jylland.

Danmarks tekniske højskole har stillet laboratorieplads og ap-



*Oprilning til prikling med traktortrukket reolplov  
i hedeselskabets centralplanteskole i Tvillum.*

paratur til rådighed for forsøgene, og til delvis dækning af udgifterne har Akademiet for de tekniske videnskaber stillet et beløb på 15 000 kr. til rådighed.

Efter aftale med folketingsmand, forstander *Fr. Heick, St. Jyndevad*, er der i foråret 1949 opstillet en række kunstige læskærme på et areal under *St. Jyndevad* forsøgsstation, og her vil der i sommerens løb blive gennemført en serie afgrødeundersøgelser, temperaturmålinger, målinger af jordens fugtighedsforhold m. m. Forhåbentlig vil vi derigennem kunne få større klarhed over de forskellige hegnstypers virkning på de forskellige klimafaktorer og på afgrøderne, end vi hidtil har haft.

#### **Præstegårdshaverne.**

Hedeselskabets arbejde med regulering af præstegårdshaverne, der gik i stå i 1946 på et tidspunkt, da der var hårdt brug for al



arbejdskraft til andre og i øjeblikket mere presserende arbejder, vil nu, efter ønske dels fra de kommunale beskæftigelsesmyndigheder, dels fra præster og menighedsråd, blive sat i gang igen.

I den nærmeste fremtid vil der fra kirkeministeriet blive udsendt et cirkulære herom. — Formentlig vil der til reguleringsarbejdernes gennemførelse kunne forventes et tilskud på 75 % af udgifterne til projektering, tilsyn, arbejds løn og materialer. Der kan næppe være tvivl om, at et betydeligt antal af de større præstegårdshaver, hvis istandsættelse langt overstiger embedsindehavernes kræfter og økonomiske evner, vil blive anmeldt med ønske om at komme i betragtning.

Arbejdet vil blive udbudt i licitation. Planlægning og tilsyn udføres af en til Hedeselskabets flyvende Korps knyttet havearkitekt.

#### **Jagtrådet.**

Hedeselskabet har igen i det forløbne år af Jagtrådets midler fået bevilget et beløb på indtil 10 000 kr. til etablering af løvtrælækapper i udkanten af plantager.

Der er under denne bevilling til 90 modtagere uddelt 100 000 planter, hvortil der af jagtfonden er ydet et tilskud på 8935 kr.

#### **Vejrforholdene.**

De klimatiske forhold må siges at have været gode hele året igennem. Nedbørsmængden har været tilfredsstillende, og langvarige tørkeperioder har ikke forekommet.

Vinteren var usædvanlig mild, men præget af mange til tider ret voldsomme storme. Der har da også været en del stormfald i plantagerne, men skaderne synes kun i enkelte tilfælde at være af større omfang.

Vejrforholdene i foråret 1949 har været usædvanlig gunstige for al plantevækst.

#### **Hedeselskabets flyvende Korps.**

- B. 1. Hedeselskabets plantagearbejder. Ved foranstaltningen har der i årets løb gennemsnitlig været beskæftiget 145 mand ved hugst og kulturarbejde i mindre plantager og skove.

Hugstarbejdet har omfattet følgende effekter:

19 049 rm brænde og gavntræ, 623 rm stødbænde, 5330 m<sup>3</sup> tømmer og kævler, 71 606 stk. hegnspele, 21 047 bdt. kvas, 1456 bkr. kvas, 82 955 stk. høstativben, 16 379 stk. faskiner, 40 153 kg pyntegrønt og desuden er nedennævnte kulturarbejder m. v. blevet udført:

Gravet 1 186 371 huller, gravet 39 605 lb. m rille, gravet 2980 lb. m grøft, plantet 2 305 030 planter, prikling af 222 400 planter, opsat 1300 lb. m dige. Diverse arbejder på timeløn og akkord: 45 464 kr.

I årets løb har plantageejerne betalt i arbejds løn for ovennævnte arbejde: 405 888 kr.

Ved kulsvidningsanlægget i Brande er der produceret ialt 128 488 kg trækul.

I Brande er der endvidere fremstillet 10 343 stk. høstativer.

# Fairfield Osborn

## »Vor udplyndrede jord«

»Vor udplyndrede jord« er tilegnet »alle, som tænker udover dagen i dag«. Bogen er et vækkende og æggende varsko med bud til enhver, hvem menneskenes og kulturens umiddelbare fremtid ligger på sinde. Forfatteren er en anset amerikansk videnskabsmand, præsident for New York Zoological Society og en autoritet med hensyn til den nye videnskab og teknik, som kaldes *conservation* d. v. s. den beskyttelse af naturen — muldrag, skove, dyreliv etc. — som er forudsætningen for vor evne til at føde jordens hastigt voksende befolkning. Det problem, bogen omhandler, er naturens tause krig, der stiller begge verdenskrige i skygge og hvis ødelæggelser får selv atombombens virkninger til at blegne. Kr. 8.50.

## GYLDENDAL

**Nogle udtalelser af danske og amerikanske kritikere;**

**Social-Demokraten:**

Denne fremragende — og man kunne næsten sige altfor sande — bog.

**Radikale Venstres generalkorresp.:**

Kan give noget at tænke på.

**Tolvmandsbladet:**

Et vækkende og æggende varsko.

**Dagbladet København:**

Uhyre interessant. Det er umuligt at anbefale denne bog for godt.

**Ny Tid, Ålborg:**

Et af tidens mest brændende problemer.

**Kristeligt Dagblad:**

Dens indhold diskuteres mand og mand imellem i mange lande.

**Berlingske Aftenavis:**

Moderne videnskabelig gyser.

**Jyllandsposten:**

Den er kommet til Danmark med mange internationale anbefalinger.

**Professor Albert Einstein:**

Når man har læst Osborns bog, bliver man klar over, hvor tomme de fleste af vore politiske stridigheder er sammenlignet med tilværelsens grundproblemer.

**Eleanor Roosevelt:**

Bør læses over hele verden.

**Louis Bromfield:**

Jeg kan ikke forestille mig nogen bog af større betydning for vor tid.

---

### BESTILLINGSSÆDDEL

Til boghandler: \_\_\_\_\_

Undertegnede bestiller herved:

Fairfield Osborn: Vor udplyndrede jord. 8 kr. 50 øre.

Navn: \_\_\_\_\_

Stilling: \_\_\_\_\_

Adresse: \_\_\_\_\_



# Massey-Harris

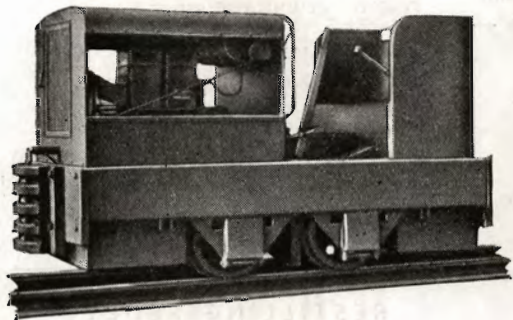
verdenskendte  
**traktorer og traktorredskaber,**  
**skovbrugs diesel traktorer**  
samt **redskaber til skovbrug**  
kan leveres ret omgående.

Indhent tilbud og oplysninger.

**MASSEY-HARRIS A/s**

Reventlowsgade 28-30  
København V.

Tlf: Central 2688 - 2788 og provins 129



Tipvognslokomotiver  
Tipvognshjulsæt  
Tipvognslejer  
Laskebolte  
Skinnespiger

**S. C. SØRENSEN A/s**

**RANDERS**

Telefon 99

**ODENSE**

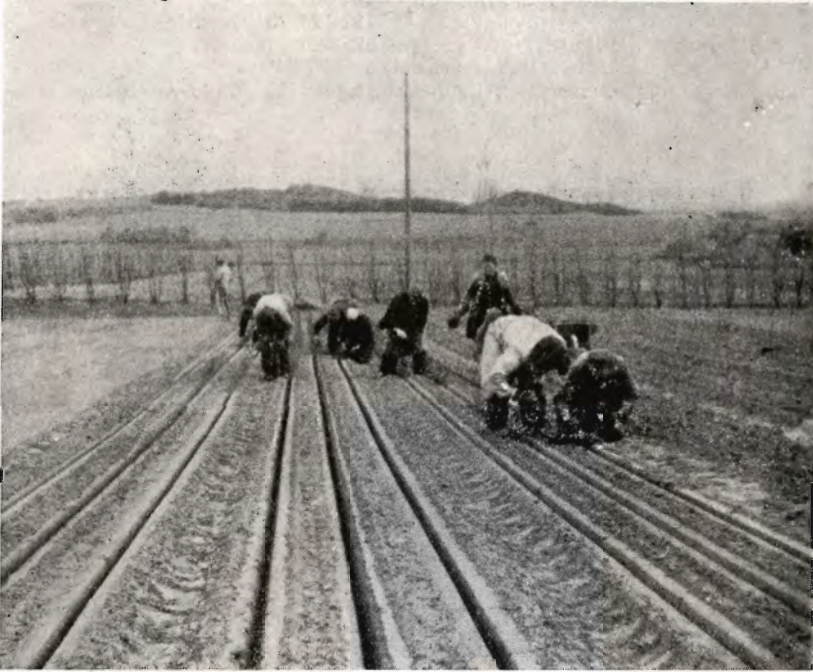
Telefon 17494

**AALBORG**

Telefon 2323

Siden korpsets oprettelse er der udført arbejde i 1745 plantager, småplantninger m. v.

Som det var tilfældet i finansåret 1947—48 var det vanskeligt at få den fornødne arbejdskraft i sommeren 1948, hvorimod der i vinterhalvåret ikke var mangel herpå. Der har således i de seks måneder oktober—april gennemsnitlig været beskæftiget 176 mand.



*Priklehold i arbejde i hedeselskabets centralplanteskole.  
Oprilning udført med traktor.*

B. 139. Hedeselskabets læplantningsarbejder. 1. april 1948—31. marts 1949. Ifølge de nu gældende regler for udførelse af læplantningsarbejder skal jordarbejde for så vidt det er teknisk muligt udføres med maskinkraft.

Lodsejerne betaler udgiften til traktorarbejde.

Priserne er i almindelighed som følger:

50 cm brede pløjede og grubbede planteriller til småplantning:

over  $\frac{1}{2}$  ha 1 øre pr. løbende m og under  $\frac{1}{2}$  ha 2 øre pr. løbende m.

50 cm brede pløjede og grubbede planteriller til læhegn:

2 øre pr. løbende m.

100 cm brede pløjede og grubbede riller til læhegn:

3 øre pr. løbende m.

Arbejde, som ikke kan udføres med maskinkraft, udføres ved pløjning ved hestekraft eller ved håndkraft. For så vidt der til arbejdet, som udføres med håndkraft, anvendes arbejdsløse ikke-forsørgere henvist fra byer og bymæssigt bebyggede kommuner med over 1500 indbyggere, ydes der 100 % tilskud til arbejdslønnen. Beskæftiges der andre arbejdsløse ydes et tilskud på 60 % af arbejdslønnen.

Samme tilskudsregler er gældende for selve plantningsarbejdet.

Til indkøb af planter ydes et tilskud på 50 %.

I de læplantningslaug, som ikke var afsluttet inden den nye ordning vedrørende tilskud blev indført (sektion 1—503), er i år udført følgende arbejde:



Gravet .....	147 507 huller.
» .....	36 501 lb. m rille.
Plantet.....	2 539 358 planter.
Udbetalt i arbejds løn: 128 639 kr.	

I de nye læplantningslaug er udført følgende arbejde:

Pløjet til læhegn ca. 1 071 918 og til småplantning ca. 3 279 431 lb. m rille.

*Håndkraft:*

Gravet .....	1 104 951 huller.
« .....	121 124 lb. m rille.
Plantet.....	4 925 680 planter.
Udbetalt i arbejds løn: 337 240 kr.	
Gennemsnitlig beskæftiget: 131 mand pr. måned.	

## Grundforbedringsvirksomheden

Hedeselskabets grundforbedringsvirksomhed samler sig i første række om planlægning og gennemførelse af 1) *landvindingsarbejder*, hvorved der i denne forbindelse tænkes på alle de forskelligartede arbejder: hovedafvandingsarbejder (åreguleringer og store rørslægningsarbejder, kunstige afvandinger, inddignings- og inddæmningsarbejder), fælleskultiveringer m. v., der gennemføres med støtte af landvindingsloven. 2) *dræningsarbejder* og mindre vandløbsreguleringer, der gennemføres med lån og (eller) tilskud i henhold til grundforbedringsloven. 3) *mergelvirksomheden*

Bemærkelsesværdigt er det, at hedeselskabet i det forløbne år har *fuldført* gennemførelsen af landvindingsarbejder og dræningsarbejder (inclusive mindre åreguleringer) omfattende et areal på 38 600 ha til en bekostning af 38,6 millioner kroner, og at mergelvirksomheden nu igen er i vældig udvikling.

### Landvindingsarbejderne.

I 1948 er det endelig begyndt at lysne for landvindingsarbejderne. Arbejdsministeriets bekendtgørelse af 9. december 1947, der ophævede bekendtgørelsen af 19. marts 1946 om bl. a. standsning af landvindingsarbejder, har bevirket, at en stor del af de påbegyndte arbejder har kunnet videreføres og for en dels vedkommende tillige fuldføres i 1948, ligesom enkelte nye landvindingsarbejder har kunnet frigives på beredskabslisten. Samtidig er materialesituationen lysnet så meget, at selvom det i enkelte tilfælde har været nødvendigt at føre langvarige forhandlinger og at omarbejde projekterne for at opnå de ønskede tilladelser, er det almindeligvis gået forholdsvis let med at indhente de fornødne materialebevillinger.

Selvom situationen således har tegnet sig lysere, har der stadig været store vanskeligheder at kæmpe med. Materialesituationen har således medført, at nye arbejder ikke har kunnet iværksættes, før der har foreligget materialebevilling, og arbejdssituationen har gjort arbejderne iværksættelse betinget af den fornødne disponible arbejdskraft. Der kan særlig være grund til at påpege de uheldige føl-



*Regulering af Næs å, landvindingsarbejde projekteret af hedeselskabet. Ny bro under landevejen Næstved—Vordingborg. Den gamle bro, der ses til højre i billedet, kunne ikke tåle uddybningen og de nærliggende huse heller ikke, hvorfor åen måtte forlægges.*

ger af det sidstnævnte forhold Det har endnu i 1948 ligget således, at der stedvis og periodevis har været mangel på arbejdskraft, selvom arbejdssituationen som helhed har givet et ganske andet billede end de foregående år, og arbejdsministeriet har først kunnet give tilladelse til at sætte et landvindingsarbejde i gang, når der har vist sig at være en betydelig arbejdsløshed på stedet. Denne forsigtighedsregel kan næppe kritiseres, idet arbejdsministeriet selvfølgelig må tage i betragtning, at standsning af et større påbegyndt arbejde kan medføre store ulemper og en unødvendig fordyrelse. Den stykvisse bevilling af arbejderne er uheldig for dispositionerne, selvom man hidtil ikke direkte har mærket ulemperne, da arbejderne normalt har kunnet holdes i gang. Udsættelsen af friggørelsen til et tidspunkt,



da der er betydelig arbejdsløshed, bevirker imidlertid ofte, at de egentlige beskæftigelsesmæssige opgaver som jordarbejder o. lign. først kan iværksættes længe efter, at arbejderne er frigivet til udførelse, idet der først skal udarbejdes licitationspapirer, afholdes licitation, indhentes materialebevillinger o. s. v., og når det drejer sig om kunstige afvandinger kan jordarbejderne ofte først iværksættes når pumpeanlægene er leveret og opstillet, hvilket almindeligvis trækker 1—1½ år ud efter bestilling af pumperne. Det vil være ønskeligt, at arbejdsministeriet måtte kunne disponere på lidt længere sigt for disse for arbejdssituationen betydningsfulde arbejder.

Forholdet er jo det, at landvindingsarbejderne mere og mere gennemføres ved anvendelse af maskinkraft, hvorved disse arbejders beskæftigelsesmæssige betydning træder i baggrunden, men samtidig fremskaffes arbejdsopgaver, der er større og lettere tilgængelige end selve landvindingsarbejderne. Anvendelsen af maskinkraft ved landvindingsarbejderne er fremtvunget af forholdene, idet arbejderne dels vanskeligt kan gennemføres i vintertiden ved anvendelse af menneskelig arbejdskraft, ligesom denne arbejdskraft kun undertagelsesvis kan konkurrere med maskinkraft. I 1948 har priserne for opgravning med gravemaskiner endda nærmest været faldende samtidig med, at arbejdslønningerne og dermed prisen for opgravning med håndkraft har været stigende. Landvindingsarbejdernes beskæftigelsesmæssige betydning vil herved træde i baggrunden, idet der kun anvendes et forholdsvis lille antal arbejdere ved udførelsen af kanal-, dige- eller sikringsarbejder, men dette overvejes af den kendsgerning, at landvindingsarbejderne efter deres afslutning giver anledning til anvendelse af en meget stor arbejdskraft til den detailafvanding, der naturligt følger efter gennemførelsen af så at sige ethvert landvindingsarbejde. Denne detailafvanding vil beskæftigelsesmæssigt være af langt større betydning end landvindingsarbejderne i tilfælde af arbejdsløshed, da disse mindre arbejder så godt som udelukkende gennemføres med håndkraft og kan iværksættes med kort varsel.

Der findes stadig en del arbejder på beredskabslisten, men det er et spørgsmål, om ikke det samfundsmæssigt ville være en fordel at lette gennemførelsen af disse betydningsfulde arbejder noget. Det forholdsvis beskedne forbrug af materialer og arbejdskraft i for-

bindelse med disse arbejders arbejdsskabende og produktionsmæssige betydning vejer tungt til fordel herfor.

Et andet spørgsmål i denne forbindelse er lodsejernes indstilling til landvindingsarbejderne. Ligesom i 1947 har lodsejerne været noget tilbageholdende med hensyn til at underskrive andragender om at få arbejder godkendt til udførelse efter landvindingsloven. Der



*Kunstig afvanding af Søborg sø i Nordsjælland.  
Hovedkanalens uddybning skal påbegyndes.*

er kun kommet få sådanne anmodninger, hvorimod der har været en tendens til særlig for de mindre arbejders vedkommende at søge landvindingsarbejder gennemført efter grundforbedringsloven efter forudgående behandling for vandsyn eller landvæsenskommission. Om denne tendens skyldes vanskelighederne ved at få arbejderne gennemført efter landvindingsloven eller tilbageholdenhed overfor løsning af de større opgaver af frygt for vanskeligere økonomiske fremtidsvilkår for landbruget, er vanskeligt at afgøre, men eftersom tilskudet til arbejderne er mindre efter grundforbedringsloven end efter landvindingsloven og lodsejernes udgifter ikke væsentlig er forøget, er de strengere krav, som landvindingsloven stiller til afvandingsarbejderne, erstattet af billigere løsninger, som det samfundsmæssigt havde været bedre at undgå, hvorfor man må tyde disse omend relativt få grundforbedringsarbejders gennemførelse



som et tegn på lodsejernes indstilling overfor vanskelighederne ved at få landvindingsarbejderne gennemført.

Sikkerhed for en relativ hurtig igangsættelse af landvindingsarbejderne er efter hedeselskabets erfaringer en betingelse for at få lodsejernes tilslutning til gennemførelse af de vanskelige og for det videre arbejde nødvendige hovedafvandinger.

#### Landvindingsarbejdets omfang.

Også i 1948 har landvindingsudvalget godkendt nye arbejder til optagelse på beredskabslisten, men sagerne antal synker stadig. De godkendte 41 sager omfatter et interesseret areal på ca. 2700 ha og en samlet overslagssum på 2,5 mill. kr., hvilket kun er ca. en fjerdedel af de tre foregående års gennemsnit. En opgørelse over landvindingsarbejderne ved årsskiftet viser, at de godkendte landvindingsarbejder nu omfatter:

Projekteret af	Antal sager	Overslag mill. kr.	Areal ha
hedeselskabet .....	588	64,8	55 750
andre projekterende .....	227	24,0	36 356
	815	88,8	92 106

De fuldførte og regnskabsmæssigt helt afsluttede sager udgør for 1948 53 med et interesseret areal på 11 150 ha og en samlet bekostning på 4,96 mill. kr.

En opgørelse over de hidtil fuldførte og regnskabsmæssigt afsluttede sager omfatter herefter pr. 1. januar 1949:

Projekteret af	Antal sager	Overslag mill. kr.	Areal ha
hedeselskabet .....	277	15,75	13 590
andre projekterende .....	90	4,02	12 933
	367	19,77	26 523

En sammenligning mellem tallene viser, at det nærmest er de mindre sager, der er fuldført og regnskabsmæssigt helt afsluttet, og af de resterende større sager står et meget stort antal foran færdiggørelse. En opgørelse over de resterende på beredskabsliste optagne og ikke pr. 1. januar 1949 frigivne landvindingsarbejder viser tyde-

# Nu gælder det

om at ydeevnen sættes op, og alle kræfter lægges i,  
for at enhver besætning, stor eller lille, kan yde mest muligt.  
Gå rationelt til værks og glem ikke, at sunde, velisolerede  
staldbygninger er af allerstørste betydning.

Med

# *Troldtekt*

TRÆBETONPLADER

opnår De på billigste måde det mest effektive resultat.  
Fabrikkens erfaring gennem 13 år kommer Dem tilgode.

Forlang udtrykkelig *Troldtekt*

det er kvalitets-træbetonplader, som De med fordel kan anvende  
f. eks. til isolering af alle staldbygninger, lejer i ko- og svinestald,  
ydermure, lofter, til hønsehuse etc. etc.

**Husk**, hver plade skal være stemplet

*Troldtekt* — det er Deres garanti!

Leveres gennem Deres tømmerhandler

Hovedforhandlere:

Øst for Storebælt:

**Axel Prior Aktieselskab**

Bredgade 33 . KØBENHAVN K. . Telf. Central 23

Vest for Storebælt:

**A/s L. Hammerich & Co.**

Grønnegade 57-59 - AARHUS - Telefon Aarhus 7050



## Anvend tørvestroelse ved dræning ...

Paa jorder med flintsandet undergrund kan en tilsanding af drænrørene forebygges ved anbringelse af et lag tørvestroelse („hundekød“) omkring stødfugerne. Igesom tørvestroelse med fordel benyttes ved dræning i stiv lerjord. Spørg hedeselskabet.

Sikkerhed i Danmarks Jord  
Land og By



Cirkulerende Kasseobligationer c. 2,0 Milliarder Kr.

Foreningens Indskrivningsafdeling modtager til gratis  
Opbevaring og Forvaltning Obligationsbeløb fra Kr. 10.000

Jarmers Plads 2, København V. Tlf. C. 8501

TAANUM  
TEGLVÆRK  
RANDERS

PRIMA DRÆNRØR  
2"-16"

Telefon 21 Taanum

Skive  
Discontobank

Kontortid 9-12 og 2-5

Filial i Haderup

Røde  
Drænrør

fra 2"-12" haves  
altid på lager.  
Forlang tilbud.

»Sofienlund«  
Teglværk.  
Telefon 10 Ulstrup.

A/S DANSK TRAKTOR- OG LANDBRUGSMASKINKOMPAGNI

Lantraco

Københavnsvej 46 . ROSKILDE . Telefon 3080

Aut. »David Brown« forhandler

Alt i landbrugsmaskiner

Elektrosvejsning . Fremstilling af specialredskaber til jordbearbejdning

ligt, at landvindingsarbejdernes beskæftigelsesmæssige reserve er forholdsvis lille:

Landvindingsarbejder på beredskabsliste	Antal sager	Overslag mill. kr.	Areal ha
hedeselskabet . . . . .	67	8,35	6250
andre projekterende . . . . .	23	2,19	2190
	90	10,54	8440

### De hydrometriske undersøgelser.

Året 1948 har været et godt arbejdsår. Der er nu 66 vandmålingsstationer foruden 24 stationer, hvor der kun registreres vandstand. Der blev foretaget ialt 324 vandføringsmålinger foruden 70 tilsynsbesøg.

Der er i årets løb oprettet en ny vandmålingsstation i Læså ved Limensgade på Bornholm.

Den ene af de 2 stationer på Bornholm, nemlig i Øle å ved Pedersker, har ikke virket tilfredsstillende; den agtes derfor nedlagt, og den omtalte station, der forsøgsvis er oprettet i Læså, er tænkt som afløsning. Det blev undersøgt, om der var mulighed for at genoprette den tidligere nedlagte station i Kobbe å; men det var ikke tilfældet.

Efter anmodning af Odense kommune er der opstillet registrerende vandstandsmålere i Stavids å ved Næsby bro i Odense å ved Hunderup skov til brug ved spildevandsundersøgelser.

Ved årets udgang nedlægges stationen i Egå ved jernbanebroen. Stationen har nu været i drift i 3 år og har givet værdifulde resultater til belysning af oplandets afstrømningsforhold. Stationens afsides beliggenhed gør det vanskeligt fortsat at føre tilsyn med den.

Målestationen ved Søby sø er midlertidigt blevet nedlagt, da afstrømningsforholdene på grund af pumpning fra brunkulslejerne er så unormale, at målingerne for tiden er formålsløse. Når brunkulsgravningen engang er ophørt, vil målingerne blive genoptaget.

Elværkerne har også i 1947 velvilligst besvaret forespørgsler angående kWh-forbruget ved kunstige afvandingsanlæg til brug ved de optagne undersøgelser over de oppumpede vandmængder.

### Kunstig vanding af landbrugsafgrøder.

På hedeselskabets foranledning og ved hjælp af særlig bevilling til anlægets opførelse blev det første forsøgsanlæg af denne art oprettet på *Store Jyndevad forsøgsstation*, i foråret 1945. Det næste forsøgsanlæg blev i foråret 1948 af firmaet *W. Langreuters ejftl. A/S* for en femårig periode stillet gratis til rådighed for vanding på agermarken under *Hesselvig Enggaard*. Desuden er der nu ved hjælp af en særlig bevilling opstillet et transportabelt forsøgsanlæg på *Asmildkloster landbrugsskole*, og endelig er der i samarbejde med



*Karup kartoffelmelfabrik* anlagt omfattende forsøg med vanding med spildevand fra fabrikken i vinterhalvåret og med åvand i sommertiden.

Fra forsøgene ved Store Jyndeved er der for årene 1946 og 1947 udsendt en foreløbig beretning, hvortil henvises. Fra 1949 påbegyndes her et sædskifteforsøg med 6 marker, der deles i vandet og



*Kunstig vanding. Sæt af små spredere, der vander til begge sider.  
Fra Karup 1949.*

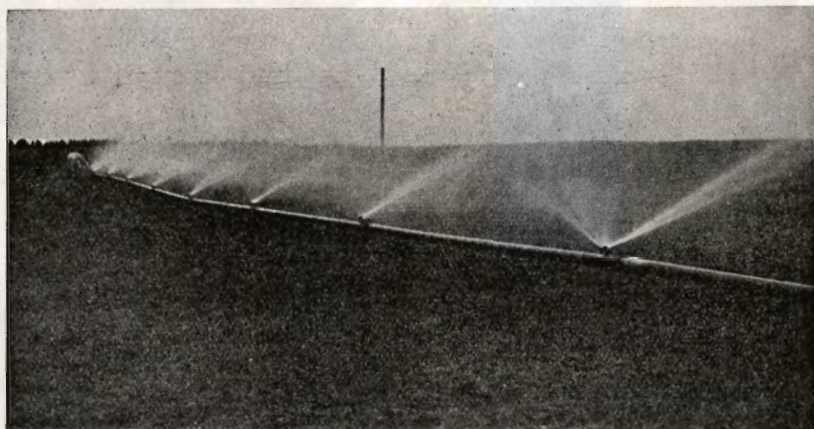
uvandet samtidig med, at der på hvert skifte indlægges et gødningsforsøg. Det er herfra, man fortsat venter de vigtigste dyrkningsmæssige resultater til belysning af vandingens økonomi.

På Hesselvig Enggaard stiler man mindre efter egentlige forsøgsresultater end efter erfaringer vedrørende den praktiske anvendelse ved vanding af store arealer, og på Asmildkloster landbrugsskole skulle der især blive let adgang til at udføre tekniske undersøgelser og forsøg.

Til forsøgene i Karup blev der af kartoffelmelsfabrikken indkøbt

et særlig godt beliggende areal, hvoraf 4—5 ha er indtaget til forsøg, og der er herpå opført en bolig for en tilsynsførende, der samtidig skal udføre det daglige arbejde med forsøgenes vanding, pasning og renholdelse. Den tilsynsførende aflønnes af hedeselskabet.

Da fortsat vanding med spildevand medfører en stigende ændring af jordbundens beskaffenhed og gødningstilstand, er det nødvendigt, at forsøgene gennemføres i en længere årrække. Foreløbig er tænkt 10—15 år, og med henblik herpå er der udført læplantning



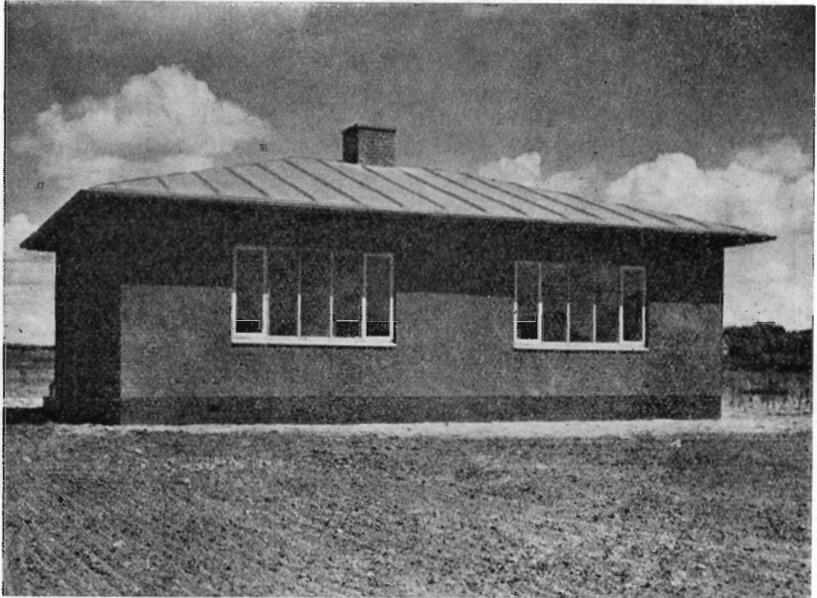
*Kunstig vanding. Sæt af små spredere, der vander til een side.  
Fra Karup 1949.*

omkring arealet samt om frugtplantning og have. Der er her i foråret anlagt et stort antal forsøg til belysning af forskellig vandings værdi og virkning på jordbund og afgrøder, herunder frugttræer og frugtbuske. Desuden udføres demonstrationsdyrkning af en meget lang række af landbrugs- og havebrugsafgrøder, idet den stærke gødskning gennem spildevand og herredømmet over fugtighedsforholdene i vækstperioden skulle give mulighed for dyrkning af særlig værdifulde afgrøder og da især af arter, hvis ydeevne ikke begrænses af lejesæd.

Hedeselskabet har planlagt anskaffelse og drift af et anlæg for forsøgsmæssig vanding med byspildevand, men denne plan blev på foranledning af sundhedsautoriteterne foreløbig stillet i bero, idet der først ønskedes udført undersøgelser vedrørende den mulige smittefare for mennesker og dyr ved sådan vanding af bl. a. voksende afgrøder. De ønskede undersøgelser er nu iværksat ved Damhussøen.



De oprettede forsøgsanlæg skulle indenfor en rimelig frist kunne bidrage stærkt til en påkrævet belysning af vandingens rette udførelse og økonomi under forskellige forhold. Selv om de foreløbige resultater fra Store Jydevad tilsyneladende kunne opfordre til en hurtig udbredelse af vandingsanlæg, har hedeselskabet dog ikke ment at kunne anbefale bevilling af valuta til opførelse af van-



*Bygningen på forsøgsarealet ved Karup kartoffelmelsfabrik.  
Huset er opført af troldekteplader.*

dingsanlæg, for hvilke der ikke forelå et i enhver henseende sagkyndigt udarbejdet projekt, herunder sikkerhed for, at den tilstrækkelige vandmængde er til stede og kan udnyttes uden utilbørligt indgreb i andres rettigheder, f. eks. med hensyn til fiskedamme og vandingssteder for kreaturer.

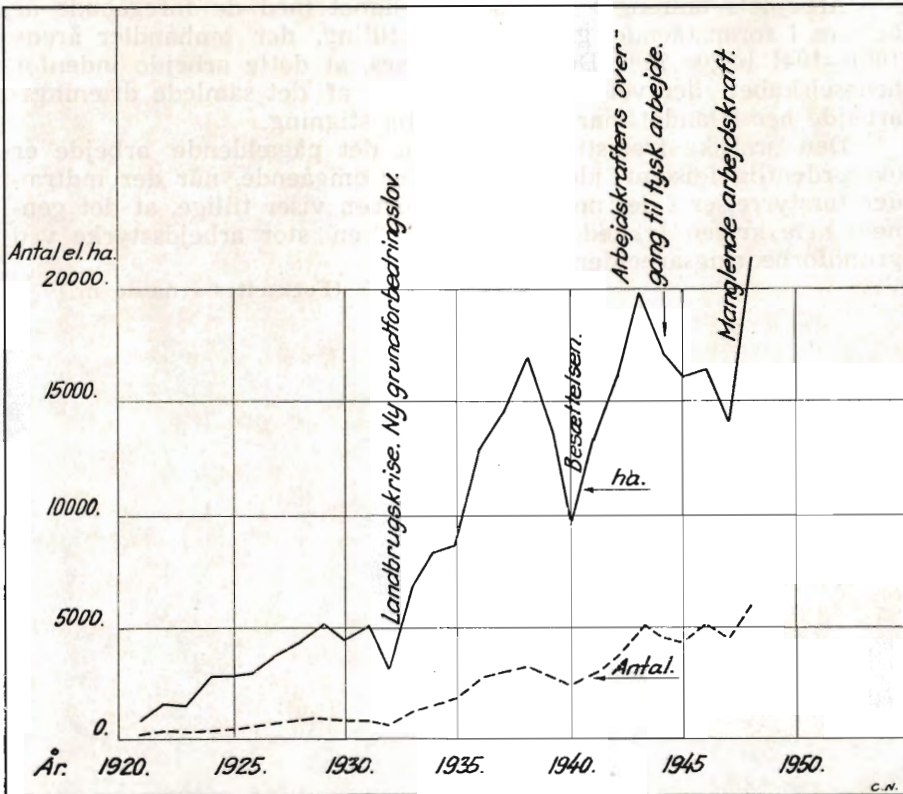
Den voksende produktion af indenlandsk vandingsmateriel har imidlertid medført, at der nu omend ikke i ubegrænset antal kan anskaffes vandingsanlæg uden valutabevilling, og der vil formentlig allerede i sommer være over 100 anlæg i drift her i landet.

Grundlaget for vejledning vedrørende spørgsmålet om opnåelse af lån eller tilskud til vandingsanlæg er landbrugsministeriets cirkulære af 23. marts 1948, hvori meddeles, at der indtil videre ikke

vil kunne forventes lån og (eller) tilskud i medfør af grundforbedringsloven til kunstig vanding af landbrugsarealer, medens der i et vist omfang vil kunne opnås lån og tilskud til vanding af gartnerier og havebrug på visse nærmere angivne betingelser. Når man ikke mener at kunne bistå ved oprettelse af vandingsanlæg, skyldes det, at der endnu ikke foreligger tilstrækkelige danske forsøgsresultater til at give sikre oplysninger om rentabiliteten af sådanne anlæg.

### Dræningsarbejder.

Dræningsarbejderne, der næsten udelukkende gennemføres i henhold til grundforbedringslovens bestemmelser, har i 1948 været mere omfattende end nogensinde. Dette er glædeligt, fordi disse arbejder direkte betyder en stor produktionsforøgelse og desuden er



Grafisk fremstilling af hedeselskabets dræningsvirksomhed. Man ser den stærke stigning efter grundforbedringsloven af 1933, faldet ved krigsudbruddet i 1939—40, stigningen under den første del af krigen og faldet på grund af manglende arbejdskraft efter krigen, samt endelig stigningen i 1948, hvor der har været rigelig arbejdskraft.



af stor beskæftigelsesmæssig betydning i landkommunerne. Der har i året 1948 været rigelig arbejdskraft til rådighed, og dette vil der bliver i endnu højere grad fremefter, efterhånden som den hjemlige brændselsproduktion ebber ud.

Den tilbageholdenhed på dræningens område, der blev konstateret i 1947, afløstes ret snart af mere optimisme i 1948, en optimisme der synes at have holdt sig i den allerede forløbne del af 1949. 1948 blev derfor et rigtigt arbejdsår, hvor omfanget af de af hedeselskabet fuldførte dræningsarbejder og kultiveringer m. m., der gennemførtes i henhold til grundforbedringslovens bestemmelser, nåede op på ca. 5900 arbejder omfattende ca. 24 000 ha til en bekostning af omkring 25 mill. kr.

Arbejdets omfang i 1948 sammenlignet med de foregående år belyses i foranstående grafiske fremstilling, der omhandler årene 1921—1941 begge incl. Det vil heraf ses, at dette arbejde indenfor hedeselskabet, der vel udfører ca. 75 % af det samlede dræningsarbejde her i landet, har været i stadig stigning.

Den grafiske fremstilling viser, at det pågældende arbejde er overordentlig følsomt, idet det reagerer omgående, når der indtræder forstyrrelser i det normale liv. Kurven viser tillige, at det gennem hele krigen lykkedes at fastholde en stor arbejdsstyrke ved grundforbedringsarbejderne.

(Fortsættes i næste nr.)



Anvend kun

ORIGINALE



## RIMAS RESERVEDELE

til briketpressere, formbrændselspressere,  
formtørvspressere og ælteværker.

RINGSTED JERNSTØBERI & MASKINFABRIK A/S

### Alt i cementvarer,

rør i alle gængse størrelser efter ingeniørf. normer.

**Tjæreborg cementstøberi.**

Hurtig levering.

Telefon 21.

Reel betjening.

### Nivaagaard Teglværk

Nivaa telefon nr. 9

**DRÆNRØR . MURSTEN . TAGSTEN**

### HAMMERUM HERREDS

Spare- og Laanekasse

Herning - Telf. 10 . 314

Østergade 8

Kontortid: 10-12,30 og 14,30-17

### Dansk Landbrugs- og Handelslaboratorium

ved R. KROGH

ODENSE

Telefon 1731 . 2 lin.

### Røde drænrør 2"-12"

- Fredenshøj
- Teglværk

Aabenraa . Telefon 2127

### Vestjysk Trælasthandel

Varde

Betonvarefabrik

H. Kunøe og Aage Pedersen

Varde . Tlf. 519 - 520

### Landbrugsrør

(drænrør)

efter Ingf. normer.

FORLANG TILBUD

### Røde — 2" — 12" — Drænrør.

Forlang tilbud.

Akts. Frederiksholms Tegl- & Kalkværker.

Rosenørnsallé 18. — København V. — Central 282.

### Kjellerup Betonvarefabrik

ved I. T. BIRK . Telefon 45 Kjellerup

Efter kl. 17: Rødkjærsbro telefon 14

Fører kun  $\triangle$  mærkede varer.

Alle arter betonvarer til afvanding og kloak føres.

FORLANG TILBUD

## STRYG elektrisk...

### A/s Fiskbæk Briketfabrik

Herborg 12



**SPRIT**



til teknisk Anvendelse.



# VESTJYLLANDS MERGELFORSYNING

Andelsselskab

påtager sig

**udnyttelse af lokale lejer**

og

**tilrettelægning af mergelleverancer.**

Moderne grab-materiel til rådighed. - Levering af højprocentig mergel fra egne lejer.  
Jordbrugskalk og pulv. kalk i fine kvaliteter fra Hillerslev Kalkværk.

Alle oplysninger og tilbud fås hos:

TRIER HØJ,

kasserer,  
Vostrup.

I. M. LAURIDSEN,

næstformand,  
Gørding.

JESPER JESPERSEN,

formand,  
Gødstrup.

## Bekæmp Skadedyr med Cryocid



**Anvend Cryocid mod**  
Knoporme og som Erstatning  
for Blyarsenat ved Bekæmpelse  
af Frostmaalere, Slikkølsbær-  
bladhvæpse, Oldenborrer,  
Skærmpantemel og Æbleviklere.

**Cryocid-Pudder mod**  
Bladrandbiller, Kløver - Snude-  
biller, Forremøl og Jordlopper.  
Uskadeligt for Mennesker og  
Husdyr.


Fås hos Forhandlere af  
Plantebeskyttelsesmidler.  
Forlang Brochure.  
Kryolitselskabet Øresund A/S  
Strandboulev. 84, Kbh. Ø.



**Aarhus Privatbank**  
Stiftet 1871

Aarhus: Hovedkontor  
København: Nygade 1

Aktiekapital og Reserver  
andraget ca. 19,3 Mill. Kroner

  
**STATSANSTALTEN**  
FOR  
**LIVSFORSIKRING**

ÆLDST

STØRST

# Fyns Kul- indkøbsforening

A. m. b. A.

## Kul og koks import

Odense - Assens  
Ærøskøbing - Kerteminde

## Jordbrugskalk Mergel



„Sct. Knuds Gaard“  
ODENSE . Telef 38 (5 lin.)

Teglærkerens  
Salgskontor

Esbjerg  
Telef. 265-546

### DRÆNRØR

2" - 15"  
Mursten . Tagsten



Aktieselskabet

## BRØDRENE BRINCKER

Greisdals Hammerværk pr. Vejle — Grundlagt 1887

Specialitet: Tørvegrebe, tørvespader, drænværktøj, lyngleer.

Alle slags grebe, forke, spader, roehakker, høstleer  
og haveredskaber leveres med fuld garanti.



Træplanter til Have- og Parkanlæg  
Mark og Skov  
**LOMBORG'S PLANTESKOLE**  
Telef. 101 GRANHØJ • AALBORG • Telef. 999

Katalog sendes

gratis paa

Forlangende

## Mejeriernes og Landbrugets ULYKKESFORSIKRING

Telefon 14350  
Gensidigt selskab



Reventlowsgade 14  
København V.

Ansvarsforsikring

Automobilforsikring

## A. Philipsen & Co.

Sct. Mathiasgade 58 . Viborg

Elektriske Anlæg  
Vandværksanlæg

Telefon 173 og 174



TRÆLØSE PR. HERLUFMAGLE — TLF. SKELBY 83  
Under kontrol af Sydsjællands Planteavlssudvalg

## Danatex træfiberplader

100 % dansk — mod kulde, fugt og lyd

AXEL PRIOR Akts.

A/S L. HAMMERICH & Co.

Bredgade 33 - Centr. 23  
København K.

Grønnegade 57-59 - Tlf. 7050  
V. Ringgade - Århus



E. DALGAARD SØRENSEN  
AARHUS TELF. 8333  
ALT I BETONVARER



# Marsø Støbeegods



AKTIESELSKABET  
**N.A. Christensen & Co.**  
KGL HOFLEVERANDØR  
NYKØBING MORS

Redaktionsudvalg: Afdelingsleder, civilingeniør J. Parbo (formand),  
afdelingsleder, skovrider B. Steenstrup og botaniker N. C. Nielsen.

Redaktør: Har. Skodshøj.

Carlo Mortensens Bogtrykkeri, Viborg.