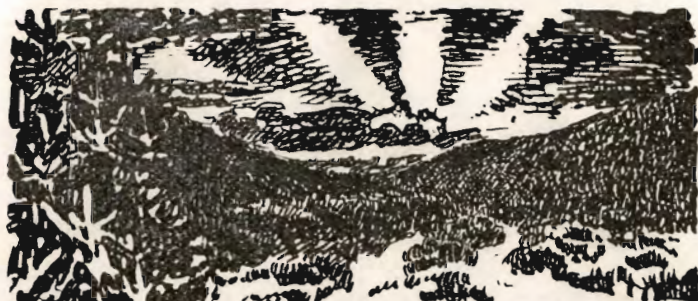


L.H. Værhøj

HEDESELSKABETS TIDSSKRIFT



Nr. 8

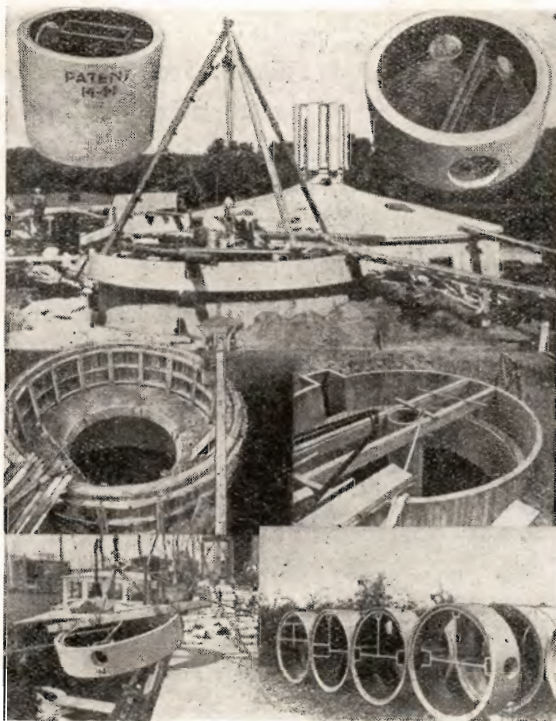
30 Juni

68. Aarg.

UDGIVET AF DET DANSKE HEDESELSKAB

1947

NORDISK TRICLAIR's Spildevands-Rensningsanlæg



Mitchellsgade 23 . København V . Telf. C. 13842

D.A.G.

omspænder hele Danmark

D. A. G. er Landmændenes egen Gødningsforretning

og enhver Landmand bør i egen Interesse være Medlem.

D. A. G. leverer alle Arter Kunstgødning

altid til konkurrencedygtige Priser.

80.000 danske Landmænd

i 1580 Lokalforeninger fordelt over hele Landet forsynes med Kunstgødning af deres eget Andelsselskab.



DANSK ANDELS GØDNINGSFORRETNING

AABENRAA - AALBORG - AARHUS - ESBJERG - HIRTSHALS
HOLBÆK - NÆSTVED - ODENSE - RANDERS - SKIVE - SVENDBORG
VEJLE - KØBENHAVN

Den almindelige Brandforsikring
for Landbhøgninger, oprettet ved kongelig Anordning
af 1792



Brandforsikrer Bøgninger
- færdige og under Opførelse -
med fast Inventar

pr. 1. April 1947:

Antal Forsikringer: Forsikringssum:
ca. 350.000 ca. 14,7 Milliarder

Formue:
over 61 Millioner

Hovedkontor:
Stormgade 10, København K.
Telefon Central 1100

*Fyns Kul-
indkøbsforening*

A. m. b. A.

**Kul og Koks
Import**

Odense - Assens
Ærøskøbing - Kerteminde

HØJSLEV TEGLVÆRKER A/S

PRIMA, RØDE DRÆNRØR
i Størrelse fra 2 til 15 Tommer.

Indhent Tilbud.

Tlf. Højslev 3.

HELLESENS SENIOR
er en stor, stærk, paalidelig Haandlygte

HELLESENS SENIOR
gliver blændende Lys Aar efter Aar med

HELLESENS
verdenskendte
Tørølement

**HELLESENS
SENIOR**
I Regn og Bløst
uden at blinke

Absolut farefri I Ga-
rager, Stalde, Pak-
huse og I Hjemmet

Uundværlig I
Jægerhytten



Brug **RANDERS
RØR**

Røde
Drænrør

fra 2"-12" haves
altid paa Lager.
Forlang Tilbud.

"Sofienlund"
Teglværk.
Telefon 10 Ulstrup.

Den røde Bue med det blaa Blad



Fremstilles i

— 30" 36" 39" —

Bjerringbro Cementvarefabrik

ved Th. Petersen
Telf. 111, Bjerringbro

Alle Δ -mærkede Rør
Imprægnerede
og uimprægnerede

Stort Lager
Aldrig leveringsdygtig

Mejeriernes og Landbrugets Ulykkesforsikring

Rif. 14350 . Gensidigt Selskab . Reventlowgade 14 . København V.

Ansvarsforsikring



Automobilforsikring

AKTIESELSKABET

SKARREHAGE MOLERVÆRK

Midtjydske Teglværkers Salgskontor

Telefon Skive 1030

S. m. b. A.

Telefon Viborg 1330

Alle Størrelser i Drænrør leveres

AEROLIT
DANSK SIKKERHEDSPRÆNGSTOF

HEDESELSKABETS TIDSSKRIFT

Nr. 8 — 30. Juni 1947 — 68. Aarg.

Aarsberetning 1946—47

ved

Direktør *Niels Basse.*

I Modsætning til gammel Sædvane vil jeg i Aar indlede Beretningen med en Omtale af Virksomheden, som den har formet sig i Detailler for de enkelte Arbejdsomraader, og først derefter — forsaavidt det ikke allerede er sket under den detaillerede Gennemgang — fremsætte nogle almindelige Betragtninger vedrørende det Arbejde, der udføres af Det danske Hedeselskab.

Plantningsvirksomheden.

De alvorlige Indgreb, som Krigsaarenes forøgede Hugst medførte i Skove og Plantager, dels fordi Landets mest paatrængende Behov for Brændsel maatte dækkes, og dels fordi Besættelsesmagten paa forskellig Maade gennemtvang Hugst af Træ til Brug for Befæstningsanlæg og lign., har ogsaa i det Aar, der nu er gaaet, præget Hedeselskabets Plantningsvirksomhed. Samtidig med, at vi har maattet fortsætte Pligthugsten af Brænde — ganske vist i begrænset Omfang — og bestræbt os for at imødekomme Myndighedernes indtrængende Henstilling om at yde det størst mulige Bidrag af Træ til Landets Byggeri, har vi maattet gøre mest mulige for at læge Krigens Saar i Plantagerne ved at faa betydelige Arealer, der som Følge af forcerede Hugster henlaa ubevokset eller med ganske utilfredsstillende Kultur, bragt i tilfredsstillende Tilstand paany.

I Virkeligheden maa det i høj Grad være i Plantageejernes Interesse at holde stærkt igen paa Hugsten og sætte alle Kræfter ind i Arbejdet for at genoprette Skovtilstanden paa de mishandlede Arealer.

Naar der ikke desto mindre bliver hugget betydelige Mængder Træ i Plantagerne, maa det ses som Udtryk for et virkeligt Samfundssind hos Skov- og Plantageejerne, og det kan derfor

synes noget urimeligt, at man ved de gældende Maksimalprisbestemmelser og Handelsvilkaar iøvrigt giver Skovejerne saa daarlige økonomiske Vilkaar, som Tilfældet er,

og man kan ikke undre sig over, at der af og til bliver givet Udtryk for Misfornøjelse med den lidet forstaaende økonomiske Politik, der føres overfor Skovbruget som Helhed.

Hedeplantagerne arbejder under særdeles vanskelige Jordbunds- og Klimaforhold, og netop af den Grund faar Renafdrifter og stærke Lyshugster mere ubehagelige Konsekvenser i Hedeskovbruget end i det Skovbrug, der arbejder under gunstigere klimatiske Forhold. Saa fremt man ikke i Hedeplantagerne kan udnytte de Fordele, som de gamle Bevoksninger byder, naar nye Generationer skal frembringes, vil Kulturudgifterne blive uforholdsmæssig store. Det er en forlængst fastslaaet Kendsgerning, at det frembyder større Vanskeligheder og medfører større Udgifter at anlægge Skovkultur paa et renafdrevede Plantageareal end f. Eks. paa et gammelt Lyngareal.

Der forestaar derfor et meget betydeligt Arbejde med at bringe de mange mishandlede større og mindre Hedeplantager i tilfredsstillende Tilstand igen. Betydelige Kulturarbejder skal gennemføres næsten overalt, og Personalet ved Hedeselskabets Plantningsafdeling vil i de kommende Aar faa til Hovedopgave at bringe denne Sag i Orden paa en saadan Maade, at der sikres Plantageejerne det bedst mulige Resultat af de Udgifter, der medgaar til Anlæg af de nye Kulturer, og at der ogsaa sikres Samfundet den størst mulige Produktion paa Plantagearealet.

Statstilskud til Plantningsarbejder.

Hedeselskabet har i Aar ligesom i de foregaaende Aar for Landbrugsministeriet formidlet betydelige Bevillinger, givet som Tilskud til Plantningsformaal af forskellig Art. Til Trods for de alvorlige Bekynringer Landets finansielle Situation kan give Anledning til, var der paa Finansloven for 1946—47 under Landbrugsministeriet opført følgende Beløb til Fremme af Plantningssagen:

Smaaplantninger og Hegn	725 000 Kr.
Tilskud til Forsøg med Plantninger af Frugttræer i Bjergfyrplantager	1 000 »
Tilskud til Vejledning angaaende Hugst og ny Kultur i Læplantninger og mindre Plantager samt Planlægning af Læplantningsarbejder og Tilsyn med Arbejdernes Udførelse	400 000 »
Tilskud til Plantager, der staar under Hedeselskabets Tilsyn og har overtaget Fredskovsforpligtelse	200 000 »
Tilskud til Anlæg af Kommuneplantager som Nødhjælpsarbejder	100 000 »

Hedeselskabet mener, at *der er overordentlig god Grund til fortsat at give disse Bevillinger, idet det Arbejde, der udføres, maa anses for at være direkte produktionsskabende.* Man har undertiden fra Fi-



Fra den 20-aarige Mønsted Plantage Vest for Viborg. fot. Skodshøj

nansministeriets Side gjort gældende, at Hedeselskabet bør begrænse Anlæg af nye Plantager paa en saadan Maade, at de hvert Aar bevilgede Beløb slaar til. Hedeselskabet er og har stadig været af den Opfattelse, at Bevillingen til Anlæg af Fredskovsplantager gives, fordi man mener, *det er i Samfundets Interesse at faa de nye Plantager anlagt,* og man mener derfor, at det, naar Myndighederne har truffet Bestemmelse om, hvilken Tilskudssats man kan anse for rimelig, maa være i Samfundets Interesse, at der udføres saa stort et Plantningsarbejde som overhovedet muligt, og at det derfor er nødvendigt hvert Aar at efterbevilge de Beløb, hvormed Bevillingen vil blive

overskredet, hvis samtlige indkomne Ansøgninger om Tilskud til Anlæg af Fredskovsplantager skal imødekommes.

Landbrugsministeriet har vist Forstaaelse for dette Synspunkt, og det er hidtil lykkedes at faa efterbevilget de Beløb paa de ovennævnte Bevillinger, som Arbejdets forøgede Omfang har gjort ønskelige.

Smaaplantninger og Hegn.

I 1946—47 er der gennem Plantningsforeningerne (+ Landbo- og Husmandsforeningerne) uddelt ialt ca. 12,6 Mill. Naaletræer og ca. 5,6 Mill. Løvtræer,

ialt ca. 18,2 Mill. Planter til en samlet Værdi af 1 188 534 Kr. Disse Planter er fordelt til ialt 16 575 Modtagere. Til Plantning i Læplantningslaugene er desuden anvendt 9,7 Mill. Planter.

I Lighed med tidligere Aar har Modtagerne faaet et Tilskud svarende til 40 % af Plantepriserne, medens 10 % er stillet til Raadighed for Plantningsforeningerne til de saakaldte »Særlige Formaal«, der omfatter Anlæg af Demonstrationsplantninger, Præmiering, Kursus for Foreningernes Tillidsmænd og a. lign. Ialt er der saaledes givet Plantningsforeningerne et Tilskud paa 50 % af de Beløb, for hvilke der er indkøbt Planter.

Af Bevillingen er der endvidere som ekstraordinært Tilskud til de sønderjydske Plantningsforeninger, d. v. s. til yderligere Nedsættelse af Planteprisen, ydet ialt 20 005 Kr., og til Udførelse af Jordarbejder i Forbindelse med Læplantningsarbejder under saadanne Forhold, hvor Ejernes økonomiske Forhold eller Mangel paa Arbejdskraft har gjort det vanskeligt at faa Arbejdet udført, er der udbetalt 23 830 Kr.

Endelig er der som Tilskud til Planter anvendt af Hedeselskabets flyvende Korps anvendt et samlet Beløb paa 292 440 Kr., idet der til Læplantningslaugenes Medlemmer er givet Tilskud paa 50 % af Planteprisen, hvor det drejer sig om Nyplantning, og 100 % til Efterbedring.

Paa Grund af det betydelige Plantningsarbejde, der er udført i det forløbne Aar, har den givne Bevilling ikke kunnet slaa til. Plantningsforeningerne har indkøbt større Kvantum Planter, og Arbejdet i Læplantningslaugene under Det flyvende Korps har ligeledes haft større Omfang end paa Forhaand beregnet. Der er derfor udover de 725 000 Kr. anvendt et Beløb paa 188 510 Kr., som Hedeselskabet søger efterbevilget.

I Foraaret 1947 har Hedeselskabet gennem Plantningsforeningerne indkaldt Bestillinger paa Læ- og Hegnsplanter til Anvendelse i 1947—48. Det synes, som om Forbruget vil gaa noget ned, idet den samlede Bestilling kun omfatter 14½ Mill. Planter mod ca. 18,2 Mill. Aaret forud.

Forsøg med Frugtræer i Bjergfyrlantager.

De 1000 Kr., der er stillet til Raadighed for dette Formaal, er anvendt med 300 Kr. til en Frugtplantage i Rønhøj Plantage, der tilhører Hedeselskabet, og 700 Kr. er bevilget A/S Jydsk Landvinding til en Frugtplantage i Haraldslund Plantage ved Ilskov.

Vejledning angaaende Hugst og Kultur.

Bevillingen til Vejledning var paa Finansloven opført med 400 000 Kr. Af dette Beløb afholdtes Udgifter til Lønnings- og Administrationsudgifter for Hedeselskabets flyvende Korps, idet dog Arbejdsministeriet refunderer en Del af disse Udgifter, svarende til 20 % af den til Læplantningsarbejderne udbetalte Arbejds løn. Da Udgiften til Aflønning af Arbejdslederne i Hovedsagen er uforandret, hvadenten der er en stor eller lille Beskæftigelse, har det Forhold, at Arbejdet i 3 Vintermaaneder paa Grund af Frostvejr har ligget ganske stille, medført, at Landbrugsministeriets Udgift i denne Periode blev væsentlig større end paaregnet, og Bevillingen har derfor desværre ikke kunnet slaa til, men det har været nødvendigt at søge efterbevilget ca. 60 000 Kr. Forholdet er altsaa (det, at Landbrugsministeriet er kommet til at betale en større Del og Arbejdsministeriet en mindre Del af Udgiften til Arbejds lønnen, end man havde ventet. Det maa iøvrigt nævnes, at der af den anførte Bevilling udbetales Løn til enkelte Skovfogder, der er ansat til Assistance for Hedeselskabets Skovridere ude i Distrikterne, uden at de har noget direkte med Hedeselskabets flyvende Korps at gøre.

Tilskud til Fredskovsplantager og Kommuneplantager.

Fra Udgangen af det nu afsluttede Finansaar er Tilskudet til Anlæg af Fredskovsplantager under Hedeselskabets Tilsyn efter Finansministeriets Bestemmelse endelig nedsat fra $\frac{2}{3}$ til Halvdelen af Udgiften til Plantageanlægget. For Plantager anlagt efter den $\frac{1}{8}$ 1944 har der heller ikke før kunnet udbetales mere end Halvdelen i Tilskud, medens alle de ældre Plantager har haft en Frist til at fortsætte og fuldføre Plantningsarbejder med $\frac{2}{3}$ Tilskud indtil Udgangen af det nu afsluttede Finansaar.

Til Trods for, at det fra mange Sider har været hævdet, at en Forringelse af Tilskudsmulighederne under de nuværende Omstændigheder, hvor en Udvidelse af Skovarealet maa anses for overordentlig ønskelig, vilde have en uheldig Virkning, og endskønt Hedeselskabet har gjort de bevilgende Myn-

digheder opmærksom paa, at de Plantageejere, der har udlagt Arealer til Plantning og ladet dem belægge med Fredskovs- pligt, synes at have et rimeligt Krav paa, at Plantningsarbejdet kan udføres paa de ved Plantagens Anlæg gældende Vilkaar, har det ikke været muligt at ændre Finansministeriets Beslutning.



Kraftigt Tjørne-Læhegn; enkeltrækket. fot. Skodshøj

Der kan efter Hedeselskabets Formening ikke være Tvivl om, at betydelige Arealer, der henligger helt eller delvis uproduktivt, men som kunde have været udnyttet til Plantning, nu indtil videre faar Lov at henligge ubenyttet. Selve det Forhold, at mange Plantageejere finder, at deres Muligheder for at udnytte de eksisterende Plantager paa en økonomisk fordelagtig Maade, er frataget dem ved de for Tiden gældende Restriktioner med Hensyn til Handel og Priser, vil forøvrigt ogsaa medføre, at Lysten til at udføre Plantageanlæg bliver mindre.

Som Følge af det Tilsagn, der er givet Plantageejerne om at faa $\frac{2}{3}$ i Tilskud til Plantningsarbejder udført inden den $\frac{1}{4}$ 1947, er Tilplantningsarbejderne i det forløbne Aar fremskyndet mest muligt, og der er som Følge deraf anvendt et større Beløb end afsat paa Finansloven. Til Kommuneplantager er der saaledes udbetalt ialt 121 280 Kr. og til Fredskovsplantager 280 422 Kr., saaledes at den oprindelige Bevilling paa ialt 300 000 Kr. til disse Formaal er blevet overskredet med 101 700 Kr., hvortil kommer, at der til Udgifter til Opmaaling og Tinglysning har været et Merforbrug paa 10 000 Kr.

31 nye Plantager.

Plantagearealet, der ved Udgangen af 1945 udgjorde

97 044 ha fordelt paa 2931 Ejendomme, er ved Udgangen af 1946 steget til 99 793 ha paa 2962 Ejendomme. I Aarets Løb er tilplantet 1334 ha.

Kulturarbejder i Plantagerne.

Som tidligere nævnt maa Hedeselskabet betragte det som en Hovedopgave i de nærmeste Aar at faa Skovtilstanden i Plantagerne reableret, hvor der er sket Skade ved de forcerede Hugster under Kri-gen. Man er allerede godt i Gang. Plantageejerne har vist stor Forstaaelse for Sagen og er i det store og hele villige til at foretage de Foranstaltninger, som Hedeselskabets forstlige Personale tilraader, og til at afholde de dermed forbundne Udgifter.

I de nye Plantager foregaar Kulturarbejdet i Hovedsagen efter de i Aartier anvendte Metoder, idet man dog, hvor der er Mulighed derfor, gør Forsøg paa Anvendelse af forskellige Træarter, saasom Løvtræer og Lærk, der ikke tidligere har været anvendt i større Udstrækning. *Den japanske Lærk synes, efter de Erfaringer man har høstet i de senere Aar, at fortjene en fremskudt Plads i Hedeskovbruget.*

Hvor der er Tale om Foryngelse i gamle Plantager, vil der paa Grundlag af de Erfaringer, som Statens Hedeskovbrug, Klitvæsenet og Hedeselskabet har indhøstet i de senere Aar, blive tilstræbt en Opbygning af Plantagerne, som ret væsentligt afviger fra det oprindelige Plantagebillede. Man vil bestræbe sig for at frembringe mere uensartede og uensaldrende Bevoksninger end i første Omgang, og ved Opbygningen vil der i videst mulig Udstrækning blive taget Hensyn til, at vindstærke Træsorter beskytter Plantagerandene paa en saadan Maade, at Plantagernes Bevoksning og Jordbund sikres mest muligt mod Ødelæggelser foraarsaget af Vind og Sol.

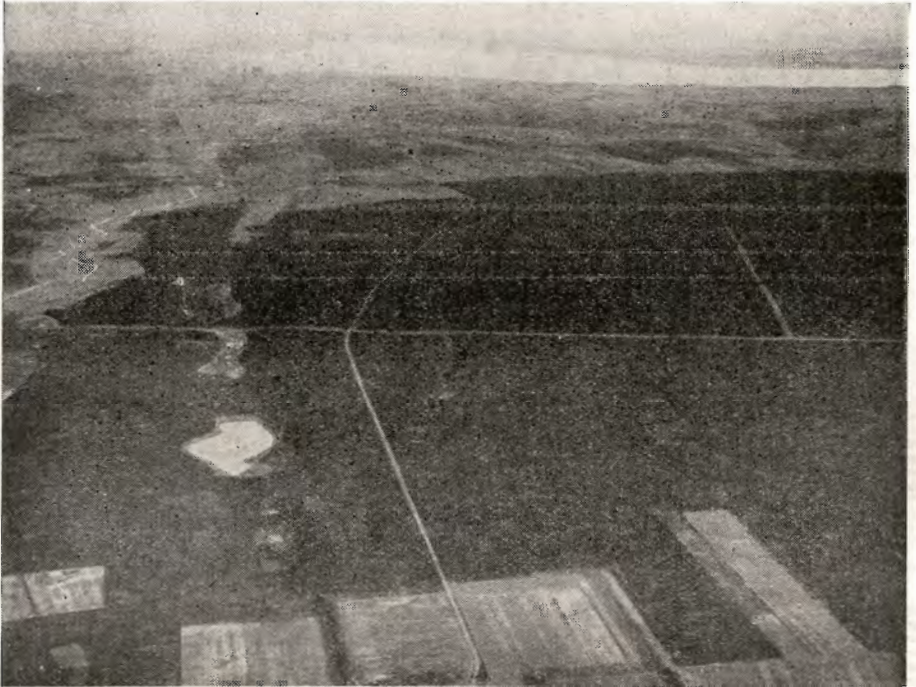
Det er en Livsbetingelse for Hedeplantagerne, at man finder frem til en Skovform, der sikrer mod al for hyppige Udgifter til Foryngelse. Man maa gøre Plantagerne mere varige og Driften mere kontinuerlig.

Hvis en saadan Ændring ikke lader sig gennemføre, synes det i det hele taget ikke muligt at opretholde Skovbrug paa den lette jyd-ske Jord, uden at dette medfører et vedvarende økonomisk Offer for Ejeren eller for Samfundet.

Pligthugsten.

Ved Landbrugsministeriets Bekendtgørelse af 23. September 1946 er der truffet Bestemmelse om Pligthugsten i 1946—47. Forsaavidt vedrørende de under det særlige Tilsyn med Plantager i Jylland sorterende

Ejendomme har Pligthugsten været ansat til 55 635 rm, hvilket i Sammenligning med Ansættelsen for Aaret 1945—46 betyder en Nedsættelse paa ca. 39 000 rm. Pligthugsten for 1946—47 har for de jyske Amter med Undtagelse af Ringkøbing Amt andraget fra 37—53 % af det foregaaende Aars Pligthugst, medens der i Ringkøbing Amt er ble-



Flyverbillede af Hedeselskabets Plantage, Dalgas-Plantagen mellem Skive og Viborg. Heden i Forgrunden er Gammelstrup Hede, hvor der under Besættelsen blev nedkastet Vaaben. I den lille Sø blev de nedkastede Containers skjult efter at være tømt for Indholdet.

vet udskrevet 73 %. Under alle Omstændigheder har der, som man vil se, været Tale om en betydelig Nedsættelse.

Tilsyneladende har det heller ikke i det forløbne Aar voldt større Vanskelighed at fremskaffe Pligthugsten, den fornødne Arbejdskraft har i det store og hele kunnet skaffes, og det meget uheldige Forhold, som har været føleligt i de fleste ældre Hedeplantager i de senere Aar, at man for at præstere den Plantagerne paalignede Brændepligthugst maatte lade betydelige Mængder Gavntræ gaa i Brænde, er nu bragt til Ophør.

Plantagernes Økonomi.

En Forudsætning for, at Plantagerne paa Heden i det lange Løb kan opretholdes i tilfredsstillende Stand, er, at man byder Plantageejerne saa-

danne økonomiske Vilkaar, at Plantagedriften kan hvile i sig selv, naar der lages fornødent Hensyn til de Fordele, som Plantageejereren personlig opnaar derved, at han fra sin Skov eller Plantage kan hjemtage de Træeffekter, som han og hans Bedrift har Brug for.

I Begyndelsen af 1930'erne var Priserne paa Naaletræeffekter fra de danske Skove saa lave, at Plantagedriften overhovedet ikke var rentabel. Forholdet rettede sig imidlertid noget i de følgende Aar, idet dog Brændepriiserne stadig holdt sig meget lavt. Ved Krigens Udbrud var Priserne paa Tømmer og andre Graneffekter nogenlunde tilfredsstillende, medens Brændepriiserne først steg, da Krigen allerede var en Kendsgerning. Medens man i 1939 fastsatte Maksimalpriser for Brænde, som var nogenlunde tilfredsstillende for Skovejerne, blev de første Maksimalpriser for Gavntræeffekter, der blev udsendt i December 1940, fastsat saa lavt, at der

i de forskellige Egne blev Tale om en reel Prisnedsættelse, og siden da er Prisen paa Skoveffekter holdt urimeligt lavt, idet der ikke tilnærmelsesvis er givet Skovbruget Dækning for den Stigning i Arbejds løn og Skatter, som Krigen og Dyrtiden har medført.

Resultatet er, at de Priser, som Plantageejerne i Dag opnaar for deres Produkter, i det store og hele giver betydelig ringere Mulighed for Forrentning end Priserne ved Krigens Begyndelse.

Til Eksempel skal nævnes, at Prisen netto paa Rod, d. v. s. Maksimalprisen ÷ de direkte Skovningsomkostninger, for Hedeskovbrugets almindelige Effekter, har andraget:

	Den 8/7 1941:	Den 8/6 1946:
Tømmer 18—20 cm	23,78 Kr.	23,48 Kr.
Tømmer 15—17 cm	21,78 »	21,48 »
Tømmer 11—15 cm (Spær)	20,64 »	19,68 »
Baand	21,79 »	19,76 »
Spir	20,80 »	18,35 »
Lægter	16,26 »	11,32 »
Stager	19,92 »	13,04 »
Stænger	12,00 »	1,50 »
Hegnspæle	8,61 »	2,59 »

De anførte Tal viser med al ønskelig Tydelighed, at Maksimalpriserne ikke tilnærmelsesvis har givet Hedeplantagerne Dækning for Stigningerne i Arbejdsudgiften, og hertil kommer, at Generalomkostningerne, der alle paa en eller anden Maade er dyrtidsreguleret, er steget meget betydeligt.

Da nu Plantageejerne som Følge af direkte Paabud har maattet hugge langt mere end den aarlige Tilvækst betinger, d. v. s. at der paa et uheldigt Tidspunkt er foretaget Kapitalrealisation, og det uden at der er gi-

vet dem Midler i Hænde til at gennemføre nødvendige Vej- og Kulturarbejder, er Følgen den, at Plantagerne for en stor Dels Vedkommende i Dag er i alt andet end tilfredsstillende Forfatning; Vedmassen er reduceret, og de fornødne Kulturer er ikke gennemført og passet, som de skulde være.

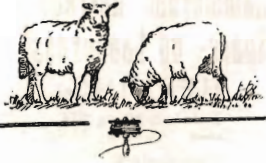


Trametesangrebet Rødgran opskæres til Brænde.

fot Skodshøj

Plantagejerne har svært ved at forstaa, at Prisen for deres for Samfundet vigtige Produktion skal holdes saa lavt, som Tilfældet er. Det er almindelig bekendt, at tilsvarende Varer leveret fra Udlandet (svensk Tømmer) betales med en langt højere Pris, og det synes endvidere ganske urimeligt, at den Mulighed for Fortjeneste ved Detailsalg direkte fra Skoven eller fra Skovens eget Savværk, som tidligere har bidraget til en Forbedring af Plantagernes Økonomi, nu ved forskellige ministerielle Bestemmelser er frataget Plantagejerne.

I Bekendtgørelsen af 21. Decbr. 1946 om Maksimalpriser for Gavntræ fra Landets Skove og Plantager findes en Bestemmelse om, at der for egentlig lokalt Detailsalg fra Skoven direkte til Forbrugere af Tømmer kan beregnes et Tillæg paa 20 % til de gældende Maksimalpriser. Denne Bestemmelse, der ogsaa fandtes i de tidligere Maksimalprisbestemmelser, har saa at sige alle Plantageejere benyttet sig af, idet Plantagerne normalt har solgt Hovedmængden af deres Træ en detail. Ved Handelsministeriets Bekend-



*Andels-
Klædefabriken*

Grindsted

Telefon 20

**Kroghsgades
Cementstøberi**

v/ J. C. HALVORSEN
& SØNNER.

Kontor: Dannebrogsgade 22,
Aarhus.

Tlf. 5019—5020.

Ny Fabrik i Vejlbj.

Tlf. Riisskov 9319.

Alt i Betonvarer D. S. 400.

Fræsning

af Eng og Mose samt Pløjning
og Grubning af Planteriller
udføres med nye Maskiner.

Vagn Jensen,

Vesterlund.

Telefon Vester 31 u.

**RØDE DRÆNRØR
TAGSTEN
MURSTEN**

=

**Kählers Teglværk
KORSØR**

Alfa SENNEP

- den pikante



Forlang den hos Deres Købmand

Jordbrugskalk.

Gug Kalkværk A/S,

Gug ved Aalborg.

Alle Henvendelser
bedes rettet til

Salgskontoret:

Elmeallé 2, Hasseris, Aalborg.
Telefon 2908.

Varde Bank

Esbjerg Afdeling

Kongensgade 62
og Fiskerihavnen

SKIVE

DISKONTOBANK

Kontortid 9-12 og 2-5

Filial i Haderup

A/s De danske

Bomuldsspinderier

Vejle og Valby

**Viborg Byes og Omegns
Sparekasse**

Telef. 1400 (3 Lin.)

Sct. Mathiasgade 68
Kontortid: Kl. 9—15

Handelsbanken i Viborg

Filial af Aktieselskabet
Københavns Handelsbank



Kontortid: 9—15

Telefon: 1500
(5 Linier)

Kontor i Karup

**Hammerum Herreds
Spare- og Laanekasse**

HERNING

Telefon 10 og 814

Østergade 6
Kontortid

10—12,30 og 14,30—17

ØSTIFTERNES KREDITFORENING

JARMERS PLADS 2 - KØBENHAVN V.

TELEFON C. 8501

giver — indenfor Østifterne —
Laan mod 1. Prioritet i fast
Ejendom herunder

**LANDBRUG
SKOVBRUG og
GARTNERIER**

RØDE DRÆNRØR

føres altid paa Lager fra 2" til 8". — Tilbud til Tjeneste.

**A/S Gammelgaard Teglværk,
Skive.**

Telefon 187.

Danatex Træfiberplader

100 % dansk — mod Kulde, Fugt og Lyd

AXEL PRIOR Akts.
Bredgade 33 - Centr. 23
KØBENHAVN K.

A/S L. HAMMERICH & CO.
Grønnegade 57-59 - Tlf. 7050
V. Ringgade - AARHUS

Stryg elektrisk



Jordbrugskalk
Mergel

Knudsen

„Sct. Knuds Gaard“
ODENSE . Telf. 38 (5 Lin.)

gørelse af 19. Decbr. 1946 er denne Bestemmelse imidlertid gjort ganske illusorisk, d. v. s. at der har fundet en ekstraordinær følelig Nedsættelse af Maksimalprisen Sted. Med Hensyn til Opskæring af Træ paa eget Værk er Forholdet det, at en Skovejer efter Ansøgning kan faa Autorisation til Opskæring af Træ. Saa vidt vides imødekommes en saadan Ansøgning som oftest, men da Direktoratet for Vareforsyning bestemmer, at Detailsalg af de paa Savværket oparbejdede Varer ikke maa ske i større Omfang end tidligere, vil det som Regel sige, at kun et ringe Kvantum af de opkaarne Effekter kan sælges detail, medens Resten skal passere de normale Tømmerhandlere, inden det naar Forbrugerne i Hænde, og det vil igen sige, at Tømmerhandlerne og ikke Skoven høster Fordelen af den forøgede Hugst.

Med det udtalte Behov for Tømmer til Bygningsbrug, som Samfundet for Tiden lider under, maa man under en eller anden Form skaffe mere Træ frem. I første Omgang har man ønsket at forsøge Maalet naaet paa Frivillighedens Basis, men med de Bestemmelser, der indtil videre er gældende, synes der ikke at være nogen Mulighed for at opnaa et tilfredsstillende Resultat. ! Betragtning af,

at Arbejdspriserne er steget ca. 10 %, siden Maksimalprisen paa Naaetræ og Gavntræ sidst er forhøjet,

at Muligheden for Fortjeneste ved Detailsalg i det væsentlige er bortfaldet ved Bekendtgørelse af 19. Decbr. 1946,

at den Erstatning paa 5 Kr. for Skade ved Merhugst, som Myndighederne har forsøgt at lokke med, synes at være udenfor Plantageejernes Rækkevidde, og

at Plantagernes Vedforraad i Forvejen paa Grund af Pligthugst og Beslaglæggelse er stærkt reduceret,

maa man sikkert regne med, at private Plantageejere vil være meget tilbageholdende med Hensyn til Hugst, idet de i alt Fald ikke udfra rent privatøkonomiske Synspunkter paa nogen Maade er gjort interesseret i at imødekomme Samfundets Ønsker om større Hugst.

Skattebyrderne. Det bør i denne Forbindelse nævnes, at Skattebyrderne for Plantagerne stiger meget stærkt med en Forøgelse af Hugsten, idet Merhugstindtægten, der jo i Virkeligheden er frigjort Kapital, kun for en Dels Vedkommende er skattefri. For en Del større Plantningsselskaber, hvis hele Indtægt gaar til Anlæg af nye Plantager og Plantninger, virker den haarde Beskatning helt urimelig. Mange af disse Plantager er oprettet med en i Forhold til den nuværende Pengeomsætning meget beskedne Aktiekapital. Dette faar en skæbnesvanger Indflydelse paa Beregningen af Restratebetalingen til Staten. Forholdene er saa grelle, at disse Plantageaktieselskaber kan komme til at mangle de fornødne Midler til Fortsættelse af den daglige Drift.

Det beslaglagte Træ. Hedeplantagerne har paa forskellig Maade under Krigen taget alvorlig Skade, uden at der er givet nogen Erstatning herfor. Det kan i denne Forbindelse nævnes, at Krigsforsikringen for Skove og Plantager maa afholde Udgiften ikke alene for de Skader, der er sket i Skove og Plantager ved egentlige Krigshandlinger, men ogsaa til Betaling af det Træ, der er beslaglagt af Værnemagten. Saa vidt vides er beslaglagte og af Værnemagten indkøbte Varer i alle andre Erhverv betalt Leverandørerne, uden at



foto. Skodshøj

Mindre sønderjydske Plantage, ryddet af Tyskerne i 1943. Det vil her være meget vanskeligt at gennemføre Nyplantning.

de selv har maattet være med til at dække Beløbet i Form af Krigsforsikringsbidrag.

Skovdrift paa tarvelige Boniteter kan i al Almindelighed naturligvis ikke give Ejeren et betydeligt Udbytte. Produktionen i m³ pr. ha er lille, og Generalomkostningerne pr. m³ er meget store. Det er derfor ganske forkert, naar Prismyndighederne tilsyneladende har været af den Opfattelse, at de for Naaletræeffekter fastsatte Priser har været tilfredsstillende. Man vil i disse Aar overalt, hvor man kommer frem, blive klar over, at Plantageejerne haaber paa bedre Betaling for deres Træ, hvis de lader det blive staaende paa Rod, og at dette Synspunkt er gældende, bidrager i alt Fald ikke til, at der i Øjeblikket kommer mere Træ paa Markedet.

Brændeprisen. Kun i en Henseende er Forholdene i Aarets Løb forbedret. Brændepriserne er ifølge Landbrugsministeriets Bekendtgørelse af 21. December

1946 forhøjet, saaledes at Prisen paa Brænde fra de jyske Amter er forhøjet med 2 Kr. fra 12 Kr. til 14 Kr. for Brænde over 10 cm og fra 9,20 Kr. til 11,20 Kr. for Brænde fra 3—10 cm.

I Vinteren 1946—47 har Brændselsmanglen som bekendt været meget betydelig, maaske navnlig fordi Isvinteren standsede Transporten. Som Følge deraf har et meget stort Antal Mejerier henvendt sig til Hedeselskabet for at købe Bjergfykvas, og det lykkedes i ret stort Omfang at levere bundtet Bjergfykvas til Fyring i Mejerier. Selvom dette Salg af Bjergfykvas i mange Tilfælde synes at have betydet en Del for Plantagerne, maa Hedeselskabet dog nære Betænkelighed ved Aar for Aar at sælge Kvaset paa denne Maade, idet der næppe kan være Tvivl om, at Skovbunden forarmes i ikke ringe Grad, saafremt man fjerner Kvaset. Der vil dog naturligvis altid kunne undværes noget, og det vil ogsaa være rimeligt at være Mejerierne behjælpelig, naar kritiske Situationer indtræder.

Hugsten i Plantagerne.

I Hedeselskabets egne Plantager, der nu har et bevokset Areal paa 8355 ha, har Hugsten i det forløbne Aar andraget 11 200 m³ Gavntræ, 11 100 m³ Brænde og 1100 m³ Smaaeffekter, ialt 23 400 m³, saaledes at

der gennemsnitlig er hugget 2,8 m³ pr. ha bevokset Areal.

Ved Salg af Brænde fra Hedeselskabets egne Plantager er opnaaet en gennemsnitlig Pris paa 15,60 Kr. pr. m³ og ved Salg af Gavntræ 28,10 Kr. pr. m³. Det samlede Overskud paa Plantagedriften, hvori indgaar ogsaa Udbytte af Planteskolerne, har i 1946—47 udgjort 125 859 Kr.

I de af Hedeselskabet detailedede private Plantager, der ialt omfatter 8278 ha, har Hugsten i Aarets Løb givet 23 000 m³, svarende til gennemsnitlig 2,8 m³ pr. ha.

Tilplantning, udført af henviste Arbejdsløse.

Arbejdet med Tilplantning af de af Hedeselskabet i de senere Aar delvis som Beskæftigelsesforanstaltninger indkøbte Hedearealer har paa Grund af de særlige Beskæftigelsesforhold i det væsentlige ligget stille. Der er dog ialt tilplantet 117 ha paa de Arealer, det drejer sig om, heraf ca. 50 ha i Færchs Plantage ved Voerladegaard, der nu er færdigtilplantet.

Spørgsmaalet om, hvorledes man iøvrigt vil gaa frem med Tilplantning paa de ret betydelige Arealer, er indtil videre stillet i Bero.

Guldborgland Savværk.

I Guldborgland Plantage har Hedeselskabet igennem en længere Aarrække drevet et lille Savværk, som har haft til sit Speciale at levere forskellige mindre Artikler, saasom Frøbedsrammer, Kartoffel-spirekasser og deslige. Hedeselskabets Overvejelser i Forbindelse med



Flyverbillede af Hedeselskabets Plantage, Liebes Plantage mellem Skive og Viborg. I Baggrunden Limfjorden.

Spørgsmaalet om Gennemførelse af en stærkere Hugst i Plantagerne af Hensyn til forøget Tømmerproduktion medførte ogsaa, at man tog Spørgsmaalet om Udbygning af Savværket op til Overvejelse. Man havde egentlig tænkt sig at flytte Savværket til en anden i forskellig Henseende bedre egnet Plads, men da det viste sig meget vanskeligt og bekosteligt at skaffe den fornødne Drivkraft, og da desuden de indtil videre gældende handels- og prismæssige Restriktioner gjorde det tvivlsomt, om Savværksdriften vilde blive rentabel, har man indtil videre maattet indskrænke sig til at anskaffe enkelte moderne Savværksmaskiner, og saa iøvrigt fortsætte Virksomheden i det Omfang, som Forholdene nu gør det muligt og ønskeligt paa det gamle Savværks Plads.

Som det tidligere i Beretningen er nævnt, kan Guldborgland Plantage, i hvilken der efter en nylig foretagen Opgørelse henstaar en sam-

let Vedmasse paa 50—60 000 m³ med en aarlig Tilvækst paa 2000 m³, ikke faa Lov til at sælge det paa Savværket opskaarne Træ direkte til Forbrugerne til Detailpris, men maa aflevere det opskaarne Kvanta til Tømmerhandlerne til en Pris, der ikke i sig selv gør det ønskeligt at forøge Opskæringen kendeligt. Hedeselskabet maa dog formentlig under alle Omstændigheder af Hensyn til det almindelige Behov bringe et øget Kvantum Tømmer paa Markedet, og maa saa samtidig naturligvis forsøge paa at gøre det klart for Myndighederne, at man maa ændre de gældende Bestemmelser, hvis man fortsat vil have private Plantageejere til at stille Træ til Byggeriets Raadighed.

Nyindkøbte Arealer.

Af Kolind Landboforening har Hedeselskabet i Aarets Løb købt *Ydesminde Plantage* beliggende i Ebdrup Sogn paa Djursland. Plantagen, som er paa 33 ha, er kun ved en ganske smal Parcel adskilt fra den Hedeselskabet tilhørende Valskov Plantage og vil kunne drives sammen med denne.

Hedeselskabet har endvidere købt *et Areal paa 6,25 ha* beliggende ved Stanghede umiddelbart Nord for Jernbanen. Arealet er tænkt anvendt som Byggegrund for et eventuelt nyt moderne Savværk for Guldborgland Plantage, men Byggeplanerne er dog indtil videre stillet i Bero.

Endelig har Hedeselskabet af Gaardejer *Juul Nørgaard* købt en Ejendom paa ca. 15 ha med Bygninger ved Skodborg. Paa Arealet, hvor Hedeselskabet allerede i en Aarrække har tiltrukket Skovplanter, vil der fortsat, i alt Fald saalænge Planteforbruget til de af Hedeselskabets flyvende Korps iværksatte Læplantningsarbejder har det nuværende Omfang, blive drevet Planteskolevirksomhed. Købet maa anses for at være fordelagtigt og medfører bl. a. den Fordel, at Hedeselskabets Planteskolebestyrer kan faa Bolig umiddelbart ved Planteskolen.

Klimatiske Forhold.

De klimatiske Forhold i det forløbne Aar har i det store og hele været gunstige for Plantagedriften. Den usædvanlig store Nedbør Sommeren igennem har betydet, *at Væksten i de fleste Kulturer har været overordentlig tilfredsstillende*. Det maa dog bemærkes, at vi i April—Maj 1946 havde en Periode med meget tørt Vejr og stærk Nattefrost, der anrettede en Del Skade paa de unge Kulturer i Planteskolerne, og endvidere har den meget haarde Vinterkulde i Januar—Marts 1947 forvoldt en Del Skade, særlig paa Planteskolekulturer.

Brandfaren i Aar.

I Foraaret 1947 er der opstaaet et stort Antal Brande i Hedeplantagerne. Dette skyldes dels at det har været meget tørt, dels at det lange visne Græs, som hidrører fra sidste Aar, endnu, da denne Bereining skrives, ikke er blevet afløst af friske grønne Spirer. Det er meget sjældent, at Brandfaren i Plantagerne er saa udtalt som netop



fol. Skodshøj

Et flerrækket Løvtræslæhegn, væsentlig bestaaende af Bøg, der næsten har antaget Skovkarakter, plantet for 15 Aar siden paa let Jord i Midtsønderjylland.

i Aar, og man maa nu blot haabe, at Folk vil udvise ekstra Omtanke og Forsigtighed, naar de i den kommende Tid færdes i Hede og Plantager. Der kan ved et Øjeblikks Uforsigtighed sættes meget store Værdier paa Spil.

Tjenesteboliger.

Som nævnt i Beretningen i Fjor har Hedeselskabet med *A/S Stilde Plantage* indgaaet en Overenskomst, hvorefter Hedeselskabet paa nærmere fastsatte Betingelser overtager Ledelsen af Stilde Plantage mod, at Plantagen stiller en passende Bolig til Raadighed for Hedeselskabets Skovrider. Byggeriet er nu langt fremskredet.

Med Hensyn til Kontrol med Hedeselskabets Bygninger i al Almindelighed er der i Aarets Løb truffet den Ordning, at Konstruktor *Jelsbak* ved Hedeselskabets Kontor i Aarhus gennemgaar samtlige

Plantningsafdelingens Bygninger og udfærdiger en Beskrivelse for hver enkelt samt fremkommer med Forslag til Hovedreparationer og Vedligeholdelsesarbejder i det Omfang, som han som bygningskyndig finder det rimeligt og nødvendigt. Man maa haabe, at der paa denne Maade skabes bedst mulig Sikkerhed for, at Bygningerne fremtidig vedligeholdes paa tilbørlig Vis, og at det Byggeri, som gennemføres, bliver udført paa en hensigtsmæssig Maade og til Priser, der ikke overskrider det rimelige.

Der er i Aarets Løb opført en ny *Arbejdsmandsbolig* i Hjedsbæk Plantage, og der er planlagt og paabegyndt adskillige større nødvendige Reparationsarbejder, navnlig i Hedeselskabets 5. Plantagedistrikt. Paa 7. Plantagedistrikt, hvor man allerede i en Aarrække har staaet overfor Problemet med Indretning af en passende Skovriderbolig, er det endnu ikke lykkedes at komme i Gang, og under de nuværende Omstændigheder vil det maaske vise sig at være vanskeligt at opnaa Autoriteternes Tilladelse til at opføre en helt ny Bolig.

Samarbejde med Jagtraadet.

Det danske Hedeselskab har igen i det forløbne Aar — forhaalently til Gavn for saavel Jagtraadet som de private Plantageejere — uddelt et Beløb paa 10 000 Kr., som Jagtraadet har stillet til Raadighed til Etablering af Løvtrælækapper i Udkanten af Hedeplantagerne. Det er dog en Forudsætning for disse Plantninger, at der foruden egentlige Læplanter anvendes Planter som Roser, Sandtids, Bukketorn, Tornblad og lign., hvorved der skabes bedre Forhold for Vildtet. Det er nu 7. Aar denne Bevilling er uddelt, og Plantningerne rundt omkring i Landsdelen viser særdeles smukke Resultater. Der kan næppe være Tvivl om, at Jagtraadet kan være tilfreds med den Indsats, der her bliver gjort.

Udvalget angaaende Hedeskovenes Forryngelse.

Gennem flere Aar har det saakaldte Hedeudvalg arbejdet energisk paa under Statens forstlige Forsøgsvæsen at faa oprettet en selvstændig Afdeling for Hedeskovbrug, og nu er disse Bestræbelser kronet med Held, idet Skovrider *Løfting*, Vejle, fra den 1. Oktober 1946 er ansat som Afdelingsleder under Statens forstlige Forsøgsvæsen med den Hovedopgave at varetage forstlig Forsøgsvirksomhed i Hede- og Klitskove. Samtidig med at denne nye Forsøgsafdeling er oprettet, er Forsøgsarbejdet i Hedeplantagerne blevet direkte underlagt den forstlige Forsøgskommission, og det hidtidige Hedeudvalg staaer derfor i Øjeblikket uden nogen egentlig Beføjelse til at gøre sin Indflydelse gældende m. H. t. Forsøgsvæsenets Virksomhed i Plantagerne.

I denne Anledning har en Kreds af Hedeskovbrugere gennem den forstlige Forsøgskommission henvendt sig til Landbrugsministeriet for at anmode om, at Hedeudvalget maa blive officielt nedsat, saaledes at der tillægges Udvalget en vis Indflydelse paa den ny Forsøgsafdelings Virksomhed og Opgaver. Dette synes at være saa meget mere rimeligt, som der ikke for Tiden i den forstlige Forsøgskommission sidder noget Medlem fra Jylland.

Troldhede Pladeindustri.

Plantningsafdelingens Leverancer til denne Virksomhed er i det forløbne Aar blevet gennemført uden større Vanskeligheder. Forskellige Forhold, først og fremmest Pligthugstens Nedsættelse, har medført, at det har været lettere at fremskaffe det til Fabrikkens Drift nødvendige Kvantum Træ, og der har saa vidt vides ikke som i de nærmest foregaaende Aar været Perioder, hvor Fabrikken har frygtet Standsning paa Grund af manglende Tilførsel af Raamateriale. Hedeselskabet kan kun være interesseret i at holde den udmærkede Virksomhed i Gang.

Der synes at være stor Interesse og Anvendelse for de fremstillede Plader, og Hedeselskabet bør utvivlsomt alene af Hensyn til Fremtiden sørge for at holde Fabrikken i Gang. — Selvom en saadan Situation ikke er umiddelbart forestaaende, maa man dog forudse, at det engang om nogle Aar igen kan blive vanskeligt at afsætte Hedeplantagernes Smaaeffekter. Paa den anden Side mener Hedeselskabet ikke i Øjeblikket, at det vil være forsvarligt at udvide Fabrikken i Forventning om en større Leverance alene fra de af Hedeselskabet kontrollede Plantager. Der vil næppe i de nærmestfølgende Aar være Mulighed for at forøge Leverancerne herfra.

Brunkulslejer og Tilplantning af afgravede Arealer.

Landbrugsministeriet har været meget interesseret i at faa gennemført Forsøg med Tilplantning af afgravede Brunkulslejer, og Hedeselskabet har i den Anledning i de senere Aar i Samarbejde med Jagtraadet og Beskæftigelsescentralen, hvilke to Institutioner har betydet Forsøgene, og med Dr. *Syrach Larsen* udført en Del Tilplantningsarbejder paa Arealer i Troldhede og Nr. Vium. Samtidig har forøvrigt private Brunkulsproducenter, saaledes Ingeniør *Kerrn-Jespersen*, København, og *Fiskbæk Briketfabrik* med Hedeselskabets Hjælp for egen Regning gennemført betydelige Tilplantninger paa tilsvarende Arealer.

Den strenge Vinter 1946—47 har desværre for en Del af disse Ar-

bejder haft næsten katastrofal Betydning. En af de Plantearter, man havde fæstet mest Lid til, var Gyvelen, men der kan næppe være Tvivl om, at alle Planter af denne Art er frosset bort i den forløbne Vinter. Da samtlige Planter hidrørte fra Foraaret 1946 og saaledes endnu ikke har naaet at bære Frø, kan det betragtes som nogenlunde givet, at man maa begynde forfra med Saaning af Gyvel.

Plantningsvirksomheden paa Færøerne.

Efter Opfordring af Færøernes Plantningsudvalg har Direktør C. E. Flensborg og Skovrider S. A. Christensen i Maj Maaned 1946 aflagt Besøg paa Øerne. Formaalet var at fastlægge Linierne for Videreførelse af det Arbejde, som allerede for 40 Aar siden paabegyndtes under Direktør Flensborgs Ledelse. Det er Meningen at Skovrider Christensen skal lede det fremtidige Arbejde, og der synes paa Øerne at være stor Interesse for fortsatte Plantningsforsøg, ligesom ogsaa de opnaaede Resultater synes at tyde paa, at der kan opnaas ret tilfredsstillende Resultater, naar der blot tages fornødent Hensyn til de særprægede Forhold i H. t. Klima og Jordbund, som hersker paa Øerne.

En Hjælp til mere rationel Plantagedrift.

Paa et sidste Sommer i Struer afholdt Møde for Hedeselskabets Skovridere blev det drøftet, hvorvidt det maatte anses for ønskeligt, at der under Hedeselskabets Plantningsafdeling oprettedes en *Planlægningsinstitution*. Spørgsmaalet blev behandlet af et Udvalg, og man kom til det Resultat, at da Hedeselskabets Plantager nu indeholder ret betydelige Vedmasser, vil det ikke være forsvarligt fortsat at lade Skovriderne lede Arbejdet uden at give dem Midler i Hænde til at kontrollere de daglige Dispositioner gennem Tal for staaende Vedmasse og Tilvækst. Man har faktisk hidtil i nogen Grad maattet handle i Blinde, ligesom man ogsaa har manglet gode Haandkort. Man er kommet til det Resultat, at Manglen paa Planer for Plantagerne har stillet Hedeselskabets Skovbrug ringere end det øvrige, rationelt drevne Skovbrug her i Landet, og efter Indstilling fra det nævnte Udvalg har Plantningsafdelingen derefter foreslaaet, at der ansættes en Mand, som udelukkende skal varetage Planlægningsarbejdet.

Spørgsmaalet har derefter været behandlet af Hedeselskabets Bestyrelse, og man er blevet enig om til Landbrugsministeriet at indstille, at der oprettes en normeret Stilling for en Skovtaksator.

Hedeselskabets flyvende Korps.

Efter Bekendtgørelse af 19. Marts 1946 fra Arbejdsministeriet om Standsning af visse Arbejder, hvortil der ydes Tilskud fra Staten, maatte

Ledelsen af Hedeselskabets flyvende Korps overveje, om det overhovedet var muligt at videreføre Arbejdet. Imidlertid opnaedes der omgaaende en Dispensation for igangværende Arbejder, og senere modtog man fra Regeringens Beskæftigelsesudvalg Tilladelse til at udføre saadanne Arbejder, for hvilke de trufne Forberedelser vilde være helt eller delvis spildt, hvis Arbejdet ikke blev iværksat. Det lykkedes paa den Maade at faa Korpsets Lederstab beskæftiget i Sommerens Løb, selvom det til Tider var meget vanskeligt at skaffe det fornødne Mandskab.

Samtidig med at Arbejdet er videreført i begrænset Omfang, er der saa ført Forhandlinger med Arbejdsministeriet om Muligheden for fortsat at opretholde Korpset, evt. under andre Former og Forudsætninger. Man har *fra Arbejds- og Socialministeriets Side fundet det ønskeligt at Rammerne for Hedeselskabets flyvende Korps bliver bevaret*, saaledes at man eventuelt ved en senere Stigning i Arbejdsløsheden paany kan udvide Antallet af Deltagere i Korpsets Arbejde og i det hele anvende Korpset ud fra dets beskæftigelsesmæssige Formaal. Paa den andn Side har Ministeriet anset det for betænkeligt under de nuværende Forhold, hvor Ledigheden navnlig i Sommertiden er ret ubetydelig, at beskæftige et saa relativt stort Antal Arbejdere, som Tilfældet er. Imidlertid maa man konstatere, at der uanset den lave Ledighed, taget for Landet som Helhed, i en Række større, navnlig jydsk Byer er et ikke ubetydeligt Antal ledige, som ofte vil være henvist til at oppebære Arbejdsløshedsunderstøttelse, saafremt der ikke skaffes dem Adgang til ekstraordinær Beskæftigelse, og endvidere findes der i Landkommunerne et Antal Personer, som er beskæftiget ved Landbruget i dets travle Perioder ved Høst og Saaning, men som i de mellemliggende Perioder ofte gaar arbejdsløse. For at fastholde de paagældende for Landet, saaledes at de staar til Raadighed for Landbruget i dettes Sæsoner, kan der derfor blive Spørgsmaal om at beskæftige disse Grupper af arbejdsløse ved ekstraordinære Arbejder som dem, der ledes af Hedeselskabets flyvende Korps.

Ud fra disse Synspunkter er der, efter at Sagen har været yderligere drøftet mellem Repræsentanter for Arbejds- og Socialministeriet, Landbrugsministeriet og Hedeselskabet, udarbejdet følgende

Forslag til Fortsættelse af Arbejderne:

- B. 1, Hedeselskabets Hugst- og Plantagearbejder. I det store og hele kan denne Foranstaltning videreføres efter de hidtidige Linier, saaledes at der henvises dels ledig Arbejdskraft fra Byerne og dels lokal Arbejdskraft, idet dog den henviste Arbejdskraft maa afgives til Landbruget, naar dette har Behov derfor.

Man anser det for at være af stor Betydning, at det Arbejde, som ved Foranstaltningens Medvirken er blevet udført i Smaaskove og Plantager, kan fortsætte. Til det ved B 1 udførte Arbejde ydes der intet Tilskud til Arbejds-

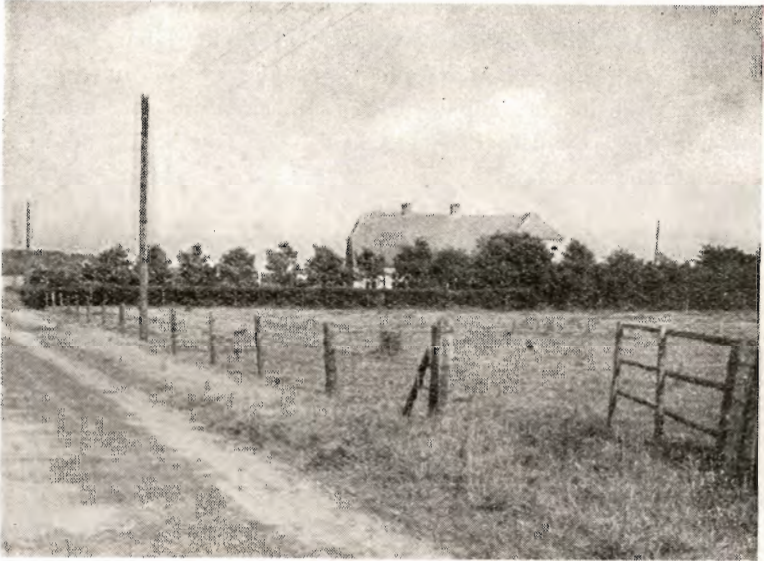
løn, der helt betales af Rekvirenterne, men derimod afholdes Udgiften til Arbejdsledelsen og Administrationen af de to Ministerier i Forening.

B. 137, Hedeselskabets Læplantningsarbejder. I Betragtning af at det maa anses for urimeligt vedvarende at beskæftige et stort Antal Arbejdere ved Læplantningsarbejde, naar der, som Tilfældet er, i det store og hele hersker Mangel paa Arbejdskraft, og da det maa erkendes, at en meget væsentlig Del af det Jordarbejde, der hidtil er udført af de henviste, ligesaavel og betydeligt billigere kan udføres ved Anvendelse af Traktor, har man overvejet at videreføre Hedeselskabets Læplantningsarbejder ved at anvende Maskinkraft overalt, hvor det er muligt, og kun at benytte manuel Arbejdskraft i Form af henviste Arbejdere til det Arbejde, der ikke kan lade sig udføre paa denne Maade.

Forslaget om at videreføre Arbejdet efter disse Retningslinier har vundet Forstaaelse i saavel Arbejdsministeriet som Landbrugsministeriet, og man er nu endt ved et Forslag til Fortsættelse af Arbejdet efter følgende Retningslinier:

1. Arbejderne videreføres i videst muligt Omfang ved Anvendelse af Maskinkraft.
2. Antallet af de til enhver Tid til Foranstaltningen henviste Arbejdere ansættes til omkring 100; denne Grænse bør dog, naar Forholdene tillader en Overskridelse, næppe strengt kræves overholdt, men det maksimale Antal fastsættes til 200. Arbejdskraften tages dels fra Byer med høj Ledighed, dels fra vedkommende Landkommune, dog saaledes at der ydes nedsat Tilskud ved Anvendelse af lokal Arbejdskraft, jfr. nedenfor under 4.
3. De henviste Arbejdere skal som hidtil midlertidigt afgives til Landbruget paa det Sted, hvor de arbejder, saafremt Landbruget ikke paa anden Maade kan faa sit Behov for Arbejdskraft dækket, og Arbejdskraften staar iøvrigt i Overensstemmelse med Beskæftigelseslovens Regler stadig tilmeldt den offentlige Arbejdsanvisning som ledig.
4. Den nuværende Tilskudsordning, saavel fra Arbejds- og Socialministeriet som fra Ministeriet for Landbrug og Fiskeri, oprettholdes. Ved lokal Arbejdskraft ydes Tilskud til Arbejdslønnen dog kun med 60 % af denne. Endvidere etableres en Forskudsordning, saaledes at Hedeselskabet til enhver Tid tilnærmelsesvis har Dækning for de løbende Udgifter, som refunderes af Arbejds- og Socialministeriet.
5. Den Del af Udgifterne, som ikke dækkes ved førnævnte Tilskudsydelse fra Arbejds- og Socialministeriet eller fra Ministeriet for Landbrug og Fiskeri, afholdes af vedkommende Læplantningslaug. Saafremt dette ikke ønsker Arbejdet udført nu paa de Betingelser, som herefter kan gives, maa Arbejdet udskydes.

Hedeselskabet er af den Formening, at det vil være muligt at faa betydelige Arbejder gennemført efter disse Retningslinier, idet de dermed forbundne Omkostninger for Lodsejerne ikke vil komme til at virke afskrækkende. Der er truffet Foranstaltning til at anskaffe eller leje det fornødne Antal Traktorer, saaledes at Arbejdet kan igangsættes saa snart endelig Godkendelse af Ordningen foreligger. De to Ministerier har tiltraadt,



fol. Skodshøj

Nybebygget Statsudstykning med gennemført Plantning omkring Bygningerne og i Skellene, Midtsønderjylland.

medens der endnu mangler Godkendelse af Ordningen fra Arbejds- og Socialministeriets Beskæftigelsesudvalg. Det er dog formentlig kun et Spørgsmaal om kort Tid, inden Arbejdet efter de nye Linier kan paabegyndes.

Hedeselskabet maa nu meddele samtlige tidligere oprettede Læplantningslaug, der ikke eller kun delvis har faaet Arbejde udført, at Gennemførelse af Planeerne ikke kan finde Sted paa det oprindeligt skitserede Grundlag, men at Læplantningslaugene, saafremt de ønsker Arbejde udført, maa underkaste sig de nye Bestemmelser. I den nærmeste Fremtid vil Hedeselskabet føre Forhandlinger med samtlige eksisterende Læplantningslaug for at konstatere, om en saadan Ordning ønskes.

R. 2200, Regulering af Præstegaardshaver. Regulering af Præstegaardshaver, der har staaet paa i de senere Aar, uden at der dog paa noget Tidspunkt har været rigtig Fart i Arbejdet, har nu desværre maattet standses. Arbejdsmi-

nisteriets Beskæftigelsescentral har under de nuværende Forhold ikke ment at kunne anbefale Arbejdets Videreførelse, idet man har skønnet, at det, saalænge der er Mangel paa Arbejdskraft, vil være urimeligt at henvise Folk til ekstraordinært Arbejde som det omhandlede. Hedeselskabet har derfor med Beklagelse maattet meddele de Menighedsraad og Præster, der har ønsket at komme i Betragtning, at Arbejdet i alt Fald indtil videre maa stilles i Bero.

Landvindingsarbejderne.

I 1946 er Landvindingsarbejderne kun fremmet i et forholdsvis ringe Omfang. Den 19 Marts 1946, da der oven paa Vintervejret skulde tages fat paa de igangværende Landvindingsarbejder, og da man stod for at igangsætte de i Vinterens Løb godkendte nye Landvindingsarbejder, udsendte Arbejds- og Socialministeriet Bekendtgørelse om Standsning af visse offentlige Arbejder, heriblandt Landvindingsarbejderne.

Da Bekendtgørelsen kom, havde Hedselskabet i Gang Landvindingsarbejder med en Overslagssum paa omkring ca. 27 Mill. Kr. og stod for at skulle igangsætte yderligere godkendte Landvindingsarbejder med en Overslagssum paa ca. 6 Mill. Kr.

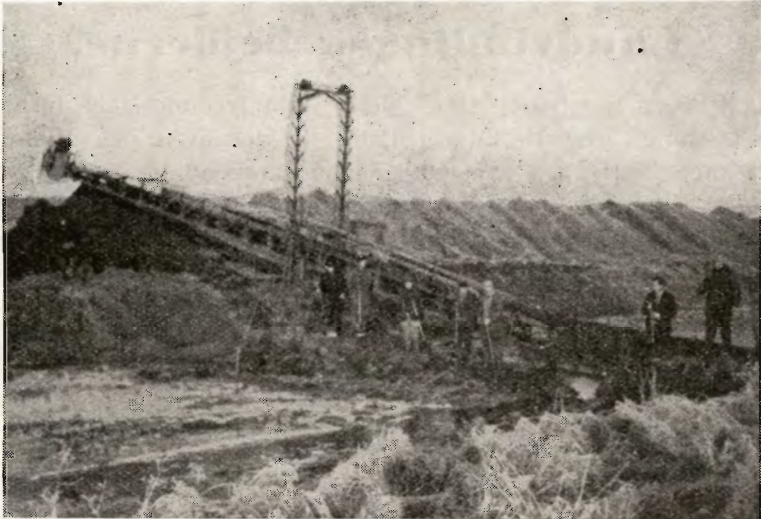
Det var ventet, at man ved Indgivelse af Dispensationsansøgninger vilde opnaa Tilladelse til at holde en større Del af de paabegyndte Arbejder i Gang. Men der blev kun i ringe Omfang meddelt Dispensation, og en væsentlig Del af Dispensationerne blev først givet i Oktober 1946 og senere og fik derfor paa Grund af den strenge Vinter ingen praktisk Betydning. Disse Dispensationer fra Efteraaret blev meddelt paa Betingelse af, at der til Arbejdet alene henvistes Arbejdere, der opfyldte Betingelserne for at kunne henvises til en Beskæftigelsesforanstaltning.

Grundlaget for Meddelelse af Dispensation synes udelukkende at have været af beskæftigelsesmæssig Art, idet der blev nægtet Dispensation for flere Arbejder, hvor et Minimum af menneskelig Arbejdskraft kunde have gjort Arbejdet færdigt, saa Anlægget kunde have kommet til at virke efter sin Hensigt.

Disse Standsninger af Landvindingsarbejderne har for Aaret 1946 bevirket, at der kun har kunnet afsluttes et Faatal af Arbejderne, og at en Mængde Landvindingsarbejder ved Aarets Udgang stadig laa paabegyndte, men uafsluttede hen. Denne stadige Udsættelse af Arbejdernes Færdiggørelse betyder ikke alene, at

Afvandingen af meget store Arealer udskydes i det uvisse, men ogsaa, at Arealer, der er beslaglagt ved Fyldoplægning o. lign., ligger uproduktivt hen, og at det delvis udførte Arbejde mere eller mindre forfalder.

Desuden betyder det en Fordyrelse af Arbejdet ved, at Renteudgifterne under Arbejdets Udførelse forøges, og at der paaføres større Udgifter til Kontrolmaalinger, Afsætninger, Tilsyn m. v. Hertil kom-



Oplægning af Dige med Transportør ved Skive Aa.

mer *eventuelle Erstatninger til Entreprenørerne*, der har Kapital, Materiel m. v. bundet i Arbejderne. Hvor Entreprenørerne ikke ligefrem i Kontrakterne har reserveret sig over for Standsninger af denne Art, har man fra Ministeriets Side principielt afvist alle saadanne Erstatningskrav; men muligvis vil en iværksat Aktion fra Entreprenørforeningens Side ved Anlæg af Voldgiftssager give Entreprenørerne Medhold, hvilket yderligere kan betyde Fordyrelse af Arbejderne.

For Hedeselskabet har Standsningen betydet mange og besværlige Forhandlinger med Entreprenører og Lodsejere, der har ment deres Interesser gaaet for nær ved Standsningen, ligesom der har været et stort Arbejde med Udarbejdelse af Dispensationsansøgninger, Materialebevillinger o. lign

Det kan *kun* være rigtigt, at Landvindingsarbejderne standses i de Perioder, hvor Landbruget har Brug for al den Arbejdskraft, der kan fremskaffes; men det er vanskeligt at forstaa, at den ledige Arbejdskraft paa Landet i de Perioder, hvor

Landbruget ikke har Brug for hele den tilstedeværende Arbejdskraft, ikke maa beskæftiges ved et saa produktivt Arbejde, som Landvindingsarbejderne er, førend de, saaledes som det blev praktiseret i Efteraaret 1946, har oppebaaret Arbejdsløshedsunderstøttelse i 100 Dage.

Pr. 31. Marts 1947 blev alle Dispensationer for Landvindingsarbejder inddraget.

Paa Foranledning af Ministeriet for Landbrug og Fiskeri har Regeringens Beskæftigelsesudvalg i April d. A. henstillet at meddele Dispensation fra Bekendtgørelsen af 19. Marts 1946 til Færdiggørelse af en Række Landvindingsarbejder bl. a. paa Betingelse af, at der anvendes langvarigt arbejdsløse til Arbejdet, dog kan der, saafremt Arbejdet ikke vil kunne færdiggøres inden Vinteren med den Arbejdsstyrke, der herefter anvises, efter særlig Tilladelse ogsaa kunne henvises andre ledige Arbejdere.

Selv om det, at der skal anvendes 100 Dages ledige til Arbejdernes Færdiggørelse i mange Tilfælde vil betyde visse Vanskeligheder og muligvis ogsaa kan komme til at betyde en Fordyrelse af Arbejdet, maa det dog hilses med Glæde, at der ved Beskæftigelsesudvalgets Beslutning nu er skaffet Mulighed for at faa de mest fremskredne af Arbejderne afsluttet, og man maa haabe, den trufne Beslutning snart efterfølges af en Beslutning om, at der meddeles Dispensation til Færdiggørelse af samtlige paabegyndte Landvindingsarbejder.

I Aarets Løb er der færdigprojekteret adskillige Projekter, som derefter af de interesserede Lodsejere er indsendt til Landvindingsudvalget med Anmodning om Gennemførelse efter Landvindingsloven.

Landvindingsarbejdets Omfang.

Ialt omfatter de hidtil godkendte Landvindingsarbejder 757 Sager med et samlet Overslag paa ca. 79 130 000 Kr. og et interesseret Areal paa 83 268 ha. Af disse Arbejder har Hedeselskabet projekteret 541 Sager med et samlet Overslag paa 57 027 000 Kr. og et interesseret Areal paa 48 640 ha, medens andre Teknikere har projekteret 216 Sager med et samlet Overslag paa 22 103 000 Kr. og et interesseret Areal paa 34 628 ha. Af disse Sager er fuldført og regnskabsmæssigt helt afsluttede:

	Antal Sager	Overslag Kr.	ha
Hedeselskabet	220	9 456 000	8 542
Andre projekterede	74	2 588 000	3 806
Ialt	297	12 044 000	12 348

Interessen hos Lodsejerne for at faa Projekter gennemført efter Landvindingsloven er ikke saa stor som tidligere. Dette skyldes nok i nogen Grad, at Vilkaarene for Landbruget ikke er saa gode nu som under Krigen, men den væsentligste Grund dertil er den, at Landvindingsarbejderne ikke nu kan bevilges til øjeblikkelig Iværksættelse, men i Stedet optages paa en Beredskabsliste for senere Udførelse. Det er jo umuligt for Landmændene at tage Stilling til, hvorvidt de nogle Aar frem i Tiden, eventuelt under andre Landbrugskonjunkturer, ønsker et Landvindingsarbejde iværksat. Det vil de naturligvis helst vente med at udtale sig om til den Tid.

Dræningsarbejder.

Dræningsarbejderne, der saa godt som udelukkende gennemføres i Henhold til Grundforbedringsloven, har i en Aarrække været meget omfattende. Igen i 1946 har dette været Tilfældet, hvilket er særdeles tilfredsstillende, idet disse Arbejders Gennemførelse er af overordentlig stor Betydning for det danske Samfund, fordi de hurtigt giver forøget Udbytte.

Omfanget af de i Araets Løb fuldførte Arbejder har været lidt større end Aaret før, men naar dog ikke op paa samme Omfang som i 1943, hvor der blev fuldført Arbejder omfattende ca 3300 ha mere end i 1946.

Af Dræningsarbejder og andre Grundforbedringsarbejder, der gennemføres i Henhold til Grundforbedringsloven, har Hedeselskabet i 1946 fuldført ca. 5400 Arbejder omfattende ca. 17 500 ha til en samlet Bekostning af ca. 18 Mill. Kr.

Omkostningerne ved Dræning er gennem de senere Aar steget betydeligt. Udgiften har været følgende beregnet som Gennemsnit fra de af Hedeselskabet udførte Arbejder:

Dræningsudgift pr. ha 1937.....	450 Kr.
1938.....	440 »
1939.....	470 »
1940.....	500 »
1941.....	650 »
1942.....	700 »
1943.....	780 »
1944.....	790 »
1945.....	910 »
1946.....	1065 »
1. Kvartal 1947.....	1100 »

Det danske Hedeselskabs

Laboratorium

Viborg

Telefon Viborg 1340

Takster for 1947—48.

Jordbundsundersøgelser.

- A. For Prøver, der udtages og indsendes af Landbrugets og Havebrugets Organisationer gennem disses Konsulenter samt for Prøver, der indsendes af Medlemmer af Hedeselskabet, gælder følgende Takster:

Reaktionstal (incl. Klorkaliumtal)	0,75	Kr.
Kalkbehov	3,00	»
Fosforsyretal (Statens Planteavls-Laboratoriums Metode)	2,75	»
Fosfattal (Hedeselskabets Metode)	2,75	»
Kaliumtal	3,30	»
Mangantal	4,00	»
Kobbetal	4,00	»
Ledningstal	1,00	»

Undersøgelser, der foretages lejlighedsvis, udføres til følgende lavere Takster:

Standardundersøgelse omfattende

Reaktionstal, Fosforsyretal (eller Fosfattal) og Kaliumtal	5,44	Kr.
Reaktionstal (incl. Klorkaliumtal)	0,60	»
Kalkbehov	2,50	»

For Prøver, der undersøges for Kalktrang (Reaktionstal), foreligger Resultatet i Reglen indenfor en Uge efter Modtagelsen.

Ønskes Prøverne undersøgt til ovenanførte lave Takster, maa dette udtrykkelig bemærkes ved Indsendelsen. Man kan for disse Prøvers Vedkommende i Reglen ikke angive, hvornaar Resultatet kan foreligge.

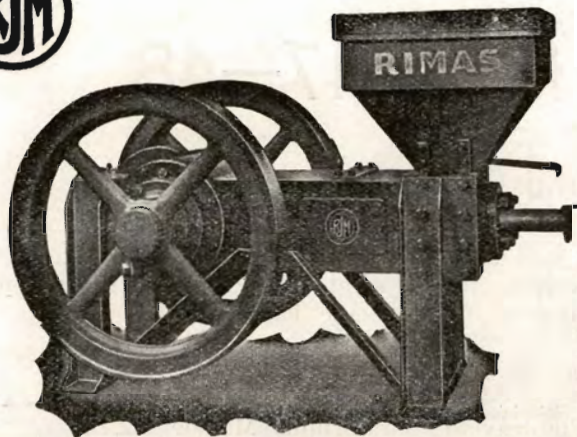
- B. For andre Prøver (private Indsendere, der ikke er Medlem af ovennævnte Organisationer og Institutioner) gælder følgende Takster:

Reaktionstal (incl. Klorkaliumtal)	1,00	Kr.
Kalkbehov	4,00	»
Fosforsyretal (Statens Planteavls-Laboratoriums Metode)	4,00	»
Fosfattal (Hedeselskabets Metode)	4,00	»
Kaliumtal	4,50	»
Mangantal	6,00	»
Kobbetal	6,00	»
Ledningstal	1,35	«

Viborg, den 4. Juni 1947.

Anvend Tørvestrøelse ved Dræning.

På Jorder med fintsandet Undergrund kan en Tilsanding af Drænrørene forebygges ved Anbringelse af et Lag Tørvestrøelse („Hundekød“) omkring Stødfugerne, ligesom Tørvestrøelse med Fordel benyttes ved Dræning i stiv Lerjord. Spørg Hedeselskabet.



„RIMAS“ TØRVEPRESSERE
„RIMAS“ ÆLTEVÆRKER
„RIMAS“ FORMTØRVSPRESSER

er uovertrufne i Kvalitet, Driftssikkerhed og Økonomi.
Indgiv Deres Bestilling i god Tid.

**Ringsted Jernstøberi
& Maskinfabrik A/s**

Køde Drænrør

2" — 12"

Fredensbøj Teglværk

Aabenraa

Telefon 2127

Dansk Landbrugs-
og Handelslaboratorium

ved R. KROGH

Odense - Telefon 1731 - 2 Lin.

L. KRISTENSEN

REMINGTON OG REMTOR
SKRIVEMASKINER

DANMARKS ÆLDSTE
SKRIVEMASKINE-FIRMA

FREDERIKSBERGGADE 1 A
KØBENHAVN K.



STATSANSTALTEN
FOR
LIVSFORSIKRING

ÆLDST

STØRST

AALBORG TAFEL AKVAVIT.



Trods disse stærkt stigende Priser og trods fortsat Usikkerhed med Hensyn til Landbrugets økonomiske Vilkaar fremefter har Landmændene stadig fundet det nødvendigt og økonomisk forsvarligt at gennemføre Grundforbedringsarbejder (især Dræninger) i stort Omfang. Saafremt de fornødne Materialer og den nødvendige Arbejdskraft havde været til Stede, er der ingen Tvivl om, at Landmændene havde ønsket endnu flere Arbejder gennemført. Udgiften ved Dræningsar-



Rørlægning af et Hovedvandløb.

bejder er imidlertid nu blevet saa stor, at den maa give Anledning til alvorlige Overvejelser.

Som Tallet for 1. Kvartal 1947 viser, er Udgiften stadig stigende, og at den vil stige yderligere fremgaar af, at Prisdirektoratet den 28. Marts 1947 har godkendt en Stigning paa Drænrørene, hvilket for f. Eks. 2" Rør giver en Stigning paa 9 Kr. pr. Tusind. Det er næppe klogt, naar der fra en Del Dræningsmestres Side arbejdes for en yderligere Stigning af Priserne, herunder en større procentisk Fortjeneste til Mestrene. De vil derved let komme til i for høj Grad at hæmme det Arbejde, der er deres Levebrød.

Maskinel Drængravning. De foreliggende Forhold giver Anledning til indgaaende at overveje Spørgsmaalet, om der ved en Omlægning af Arbejdet kan skaffes Besparelser. Her vil man i første Række rette Opmærksomheden mod Gravearbejdet. Der er under den sidste Verdenskrig i stor Udstrækning anvendt Maskiner til Gravning af Grøfter til Rørledninger og Kabler; endvidere har der i de senere Aar væ-

ret benyttet en ret simpel Maskine til Gravning af Drængrøfter i Sverige. Den sidste Maskine — Åshammers dikningsplog, af hvilke der i Øjeblikket er ca. 400 i Drift — havde Dræningsudvalget af 1944 Lejlighed til at se i Funktion i Sommeren 1946. Med denne Maskine kan der i Sverige graves Drængrøfter for en Pris, der ligger paa ca. 45 % af Udgifterne ved Haandkraft, og det oplystes, at det ved Dræninger paa blot nogenlunde store Ejendomme var ret almindeligt, at Ejeren indkøbte en saadan Maskine, hvis Pris er ca. 650 sv. Kr. Maskinen arbejder paa den Maade, at den for hver Fremføring skræller et 4—10 cm tykt Lag Jord af Drængrøftens Bund; der skal følgelig køres op til 12—15 Gange i hver Grøft. Maskinen magter ikke stenfyldt Jord og er derfor kun anvendelig paa bestemte Jordtyper her i Landet.

Svenskerne er ogsaa klar over Maskinens Begrænsning, hvorfor der i 1946 er nedsat et Udvalg til at undersøge og gennemprøve de i U. S. A. og England fremkomne Typer. Udvalget har fra Staten faaet stillet 220 000 sv. Kr. til Raadighed og har foreløbig indkøbt en Maskine, der kan grave i fuld Dybde paa en Gang. En saadan Maskine vil her i Landet koste ca. 60 000 d. Kr. Det var maaske ønskeligt, at en lignende Maskine blev afprøvet her i Landet, men da en evt. Afprøving vil koste betydelige Beløb, kan der være Tale om foreløbig at afvente Resultatet af de svenske Undersøgelser.

Dræningsmestrene. For et Par Aar siden forsøgte de jydsk Dræningsmestre at faa indført en Autorisation ved Udførelsen af Arbejder med Statstilskud, hvilket Ministeriet for Landbrug og Fiskeri ikke har kunnet imødekomme. Ved Forhandling mellem Udvalget for Dræningskursus, Jydsk Dræningsmesterforening og Hedeselskabet blev det besluttet at tilrettelægge Dræningsmestrenes Uddannelse saaledes: Arbejdet som Dræningsarbejder i 2 Aar, Formandskursus, arbejdet som Specialarbejder og Formand i 2 Aar, Mesterkursus, Mesterprøve.

Udvalget har forelagt denne Plan for Ministeriet for Landbrug og Fiskeri, der i Sommeren 1946 bevilgede indtil 7000 Kr. til Afholdelse af det første Mesterkursus. Kursuset er afholdt paa Borris Landbrugsskole i Januar—Februar 1947, og man vil i 1947 søge afholdt endnu et Kursus.

Uddannelsen af Dræningsmestre er herefter kommet ind i en god Gænge, men hvis Fremtidens Løsning bliver Maskinkraft, vel der rejse sig helt nye Spørgsmaal, idet de mange smaa Dræningsmestre ikke magter Anskaffelsen af dyre Maskiner.

Gennemsnitsstørrelsen for de afsluttede Dræningsarbejder har været stadig faldende i de senere Aar som nedenstaaende Tal viser:

	Et jydske Distrikt	Et sjællandsk Distrikt
1940..	10,8	
1941..	9,9	
1942..	8,4	
1943..	6,2	
1944..	4,0	5,8
1945..	4,4	5,2
1946..	3,8	3,4

Det jydske Distrikt havde i Aarene 1921—26 en Gennemsnitsstørrelse for de afsluttede Dræningsarbejder paa ca. 26 ha. — Disse Tal viser, at Dræning er blevet et normalt Landbrugsarbejde uanset Ejendommens Størrelse

(I et senere Nummer af Hedeselskabets Tidsskrift vil følge de talmæssige Oversigter over Virksomheden indenfor Kulturteknisk Afdeling og Mose- og Engafdelingen.)

Stormfloden den 9. November 1945.

De af Stormfloden den 9. November 1945 foraarsagede Skader paa Diger og Dæmninger har i 1946 givet en Del Beskæftigelse særlig ved Slagelsekontoret, idet Kontoret her har udarbejdet Forslag til Reparation og Forstærkning af skadelidte Diger og Dæmninger ved 13 Sager, hovedsagelig paa Nordfyn, ialt til en overslagsmæssig Udgift af ca 1 700 000 Kr. I enkelte Tilfælde blev Arbejdet medtaget under vererende Landvindingssager, og i enkelte andre Tilfælde ønskede Lodsjerne ikke Projekterne udført, men vilde klare sig med nødtørftig Istandsættelse. De øvrige Projekter er behandlede af Stormflodsskadeudvalget af 1946, og til disse Projekters Gennemførelse er der nu paa nærmere fastsatte Vilkaar bevilget Statstilskud paa indtil 50 % af Overslagssummen, idet der fra Statens Side er taget Forbehold overfor Overskridelser. En Del af Arbejderne er under Udførelse, og et Par af dem er saa godt som fuldførte.

For Arbejdernes Udførelse har Bekendtgørelsen af 19. Marts 1946 fra Arbejds- og Socialministeriet angaaende Standsning af visse offentlige Arbejder m. m. ikke været gældende, og det har da ogsaa vist sig muligt at fremskaffe den strengt nødvendige Arbejdskraft, ligesom det ogsaa har været muligt at fremskaffe de nødvendige Materialer.

En Ulempe har det været, at Stormflodsskadeudvalgets Vilkaar for Opnaelse af Statstilskud for flere af Sagerne Vedkommende først er udsendt i December 1946, længe efter Arbejdets Paabegyndelse.

Slagelsekontoret har efter Anmodning fra Stormflodsskadeudvalget af 1946 registreret og deltaget i Vurderingen af de Skader, som ved Stormfloden af 9. November 1945 blev anrettet paa Øerne, og har bi-

staaet Afdelingen for Undersøgelser og Forsøg ved Registrering og Vurdering af Stornflodsskaderne paa Randersegnen. Det er dog kun Markskader, Hegnsskader og Skader paa indavlede Afgrøder o. lign., der er registreret af Hedeselskabet, idet Skader paa Huse, Bygværker o. lign. ikke er indbefattet.

Paa Øerne omfatter Registreringen et Areal paa ca. 1600 ha, og paa Randersegnen et Areal paa ca. 500 ha. Skaderne er vurderet til henholdsvis ca. 700 000 Kr. og ca. 180 000 Kr.



Tørv, markeret ved Krydset, der ikke blev bjærget, inden Regnen i Fjor Efteraar satte ind.

Paa Øerne ligger Hovedparten af de skadelidte Arealer paa Nordfyn, nemlig i Dræby og Gyldenstens Inddæmninger samt i Bogense østre Inddigning, idet de samlede Arealer her udgør ca. 1100 ha. Paa Randersegnen er det Randers Fjordenge og Engene langs Gudenaens nederste Løb, der tog Skade.

Oversvømmelsernes Varighed har været meget forskellig. I Dræby Inddæmning varede Oversvømmelsen i ca. 5 Maaneder, i Gyldenstens Inddæmning ca. 1 Aar, i Bogense østre Inddigning ca. 2 Maaneder fordelt paa flere Gange, og paa øvrige mindre Arealer paa Øerne har Oversvømmelsen været fra en enkelt Dag til ca. 2 Maaneder. Paa Randersegnen varede Oversvømmelserne fra 14 Dage til 8 Maaneder, dog kun periodevis.

Ved Vurderingen af Skaderne viste det sig, at Vintersæd og overvintrende 2-kimbladede Frøafgrøder ikke taalte selv en kortvarig Oversvømmelse, medens Græsarealerne kun tog mindre Skade; især klarede Naturgræsserne sig godt.

Skaderne paa Afgrøder saaet i Foraaret 1946 var meget varierende. Kornafgrøderne gav fra $\frac{1}{3}$ til fuldt Udbytte, eftersom Oversvømmelserne havde varet i længere eller kortere Tid, idet dog Jordbunden ogsaa spillede ind. Saaledes syntes Arealerne med let gennemtrængelig Undergrund at have klaret sig bedst. Tillige var Skadevirkningen paa de veldrænedede Arealer mindre end paa tilsvarende udrænedede Arealer. Rodfrugtafgrøderne klarede sig forholdsmæssig godt, idet der hovedsagelig kun var Skadevirkninger paa den ret stive Lerjord.

Efter Retningslinier, angivet af Stormflodsskadeudvalget, har Slagsekantoret for Øernes Vedkommende beregnet Erstatningssummerne til ialt ca. 250 000 Kr. (for Randersarealernes Vedkommende har Afdelingen for Undersøgelser og Forsøg beregnet Erstatningssummerne til ca. 70 000 Kr.). Beregningen er foretaget paa det Grundlag, at der ydes $33\frac{1}{3}$ % til Markskader og 50 % til Hegnsskader og øvrige Skader.

Bygningsvirksomheden.

Der ligger Landet over en stor Opgave ved Rationalisering af Landbrugets Bygninger, og med Henblik herpaa er der i de senere Aar ansat et stort Antal Byggekonsulenter — fortrinsvis Landbrugskandidater. Disse maa imidlertid have teknisk Medhjælp til Udformning af Projekterne. Dette kan enten ske ved, at der paa disse Konsulenters Kontorer ansættes teknisk uddannet Personale, eller ved et Samarbejde med Privatpersoner eller Virksomheder, der har et saadant Personale. Da Hedeselskabet paa sine Kontorer over hele Landet har et stort bygningskyndigt Personale, kunde der være Tale om, at Hedeselskabet ogsaa paa dette Omraade ydede Landbruget en sagkyndig og billig Bistand. Hedeselskabet har herom modtaget Forespørgsel fra en Del landøkonomiske Foreninger, men der er hidtil kun truffet Aftale med Aarhus landøkonomiske Selskab om Samarbejde. Dette foregaar paa den Maade, at Foreningens Byggekonsulent sammen med Landmanden stiller Opgaven. Hedeselskabets Distriktskontor i Aarhus udarbejder Projektet og drøfter det med Byggekonsulenten og Landmanden samt udarbejder Licitationspapirer og hjælper Byggekonsulenten med Tilsynet.

Kloakarbejderne.

For Kloakarbejdernes Vedkommende er 1946 forløbet nogenlunde paa samme Maade som 1945. Arbejder, man havde forventet udført i 1946, er ikke blevet fremmet dels paa Grund af Mangel paa Arbejds-kraft og Materialer og dels fordi Arbejds- og Socialministeriets Bekendtgørelse af 19. Marts 1946 om Standsningen af visse offentlige Arbejder m. v. har hindret Igangsættelsen af Arbejder, der udføres med Tilskud efter Loven af 31. Marts 1946 om Iværksættelse af offentlige

Arbejder m. v. og Beskæftigelse af arbejdsløse, og næsten alle Kloakarbejder er paaregnet udført med Tilskud efter denne Lov.

Det kan paaregnes, at Trangen til forbedrede hygiejniske Forhold utvivlsomt vil føre til Ønsker fra Befolkningen om Kloakeringer mange



foto. Skodshøj

Rødgranbevoksning i Afdeling 11 i Skarrild Krat, plantet ca. 1870 paa Egekratbund. I Bevoksningen findes spredte Ege, hvoraf der paa Billedet ses en enkelt, hvis Stamme hælder ca. 45°.

Steder paa Landet, og det kan derfor forventes, at Sogneraad og Grupper af Grundejere stadigvæk vil henvende sig til Hedeselskabet om Bistand ved Kloakeringer af Landsbyer og samlede Bebyggelser paa Landet.

I Aarets Løb er der udfærdiget Projekter til et Antal Kloakeringer, og der er indkommet en Del endnu ikke ekspederede Anmodninger om Projektering af Kloakeringer.

Det kan paaregnes, at en stor Del af de Projekter, der udarbejdes i disse Aar, i Løbet af nogle Aar, naar Forholdene med Hensyn til Materialer og Arbejdskraft forbedres, vil komme til Udførelse.

Hedeselskabets "hydrometriske Undersøgelser.

Aar 1946 har været et betydeligt bedre Arbejdsaar for de hydro-metriske Undersøgelser end de 6 foregaaende krigsprægede Aar; dog har har Trafikforholdene endnu ladet en Del tilbage at ønske. Der blev foretaget ialt 290 Vandføringsmaalinger ved 59 Stationer eller ca. 50 % flere end i 1945, og der blev aflagt 76 Tilsynsbesøg ved 25 af de Stationer, hvor der kun registreres Vandstand.

I Aarets Løb er der oprettet 3 nye Vandmaalingsstationer i Henhold til følgende:

Efter Anmodning fra Københavns Kommunes Vandforsyning er der oprettet en Maalestation i Græse Aa mellem Slangerup og Frederikssund for at konstatere, hvilken Indflydelse en fremtidig Pumpning paa Grundvandet i Nedbørsomraadet vil faa for Aaens Vandføring.

Efter Anmodning af Havneingeniøren i Odense er der til Belysning af Problemet vedrørende Stormfloders Indtrængen i Odense Fjord blevet opstillet en selvregistrerende Vandstandsmaaler i Gabet ved Indløbet til Fjorden. Maaleren er udlejet til Odense Havnevæsen.

Den nuværende Maalestation i Gejl Aa ved Stoltelund er ikke fuldt tilfredsstillende. Der er derfor forsøgsvis oprettet en ny Station højere oppe i Aaen ved Bommerlund til eventuel Afløsning af den fornævnte.

I Aarets Løb er følgende Maalestationer blevet nedlagt:

Egaa. Undersøgelsen for Vejlbj-Risskov Kommune kan betragtes som afsluttet. Maaleresultaterne er under Bearbejdning. Den ene af de selvregistrerende Maalere er taget ned, medens den anden — ved Jernbanebroen — indtil videre bliver staaende, idet vi er interesseret i endnu et Par Aar at følge Vandføringsobservationerne i Aaen. Vejlbj-Risskov Kommune forestaar Tilsynet med Maaleren uden Vederlag.

Skern Aa. Maalestationen i Skern Aa ved Hesselvig nedlægges ved Udgangen af Aaret, da det skønnes, at Arbejdet ved Bearbejdelsen af Maaleresultaterne er for stort i Forhold til Udbyttet. Det er Hensigten i Stedet at oprette en ny Station i Skern Aa's øvre Del og eventuelt en eller to i Rind Aa.

Varde Aa. Undersøgelserne for Karlsgaard Vandkraftanlæg vedrørende de ændrede Vandstandsforhold i Varde og Grindsted Aaer er afsluttet, og de 3 selvregistrerende Vandstandsmaalere, som Afdelingen i en Aarrække har haft udlejet, er taget hjem.

Det er planlagt at udarbejde en Statistik over Afstrømningen fra kunstigt afvandede Arealer. Dette Arbejde er paabegyndt ved Indhentning af Oplysninger fra Afdelingens Kontorer i Viborg, Tønder og Slagelse.

Til Brug ved Vanddybdemaalinger og Jordbundsundersøgelser i Vaalse Bugt foretaget af Afdelingen for Undersøgelser og Forsøg med en paatænkt Inddæmning for Øje blev der ydet Bistand ved Etablering af de fornødne Vandstandsaflysninger.

Meteorologisk Institut har velvilligst stillet Materiale fra Højvandsobservationer ved vore Kyster siden 1916 til vor Raadighed, og en gra-

fisk Fremstilling til Brug ved kulturtekniske Projekter o. lign. er nu under Udarbejdelse.

Samarbejdet med Saltholmsudvalget fortsætter, idet 3 af Hedeselskabets selvregistrerende Maalere stadig er anbragt paa Saltholm un-



fol. Skodshøj

Dekorativ Læplantning omkring Indkørsel til en Ejendom.

der Tilsyn af Danmarks geologiske Undersøgelse. Vandstandsundersøgelserne vil dog formentlig blive afsluttet i Begyndelsen af 1947.

Samarbejdet med Akademiet for de tekniske Videnskaber i Vandbalanceudvalget og Energiudvalget fortsætter som hidtil.

6. Beretning om de hydrometriske Undersøgelser omfattende Aarene 1939—43 er blevet udsendt. Oplaget er paa 500 Eksemplarer, hvoraf 350 er tilsendt interesserede Institutioner og Personer i Ind- og Udland.

(Fortsættes i næste Nummer.)

Sydvestjyske Teglværkers Salgskontor

Telefon 58

Ølgod

Telefon 58

Fra Lager leveres:

4½' **Slaamaskiner** Nr. 33 med Oliebad

7' 28×18" **Traktortallerkenharver**
med Transporthjul

30' engelske Staal **Staksættere**

MASSEY-HARRIS A/S

Reventlowsgade 28, København V.

Telefon: Central 2688-2788

Brunkul
Mergel
Kalk

H. THEUT
VIBORG . Telf. 1560 · 1559

**Stenvad
Cementstøberi**

Telf. 6 Stenvad

Arnold Westmark



Alle \triangle mærkede Rør føres
Altid leveringsdygtig

Andelsbanken

A. m. b. A.

Hovedkontor: København

25 Afdelinger og

55 Kontorer i Provinsen

Andelskapital: 21,9 Millioner Kroner

Reserver: 6,8 Millioner Kroner

SPRIT



til teknisk Anvendelse.



Aktieselskabet

Brødrene Brincker

Groisdal Hammerværk pr. Vejle
Grundlagt 1867

Specialitet: **Tørvegøbe, Tørvespader, Drænværktsj, Lyngleer.**
Alle Slags Gøbe, Forke, Spader, Roehakker, Høstleer
og Haveredskaber leveres med fuld Garanti.

LEVERANDØRER TIL DE SAMV. PLANTNINGS- FORENINGER OG HEDESELSKABET



SKOVFRØKONTORET

JOHANNES RAFFN & SØN NORMASVEJ 21 · KØBENHAVN-VALBY · TELF. VALBY 2

Leverer alle Arter Skovfrø efter forudgaaende Underøgelse
ved Statsfrøkontrollen i København samt med nøje Angivelse
af Proveniensen. — Prisliste sendes paa Forlangende.



Brostrøms Planteskole

VIBORG
ved C. Nielsen
Telefon 42

leverer alle
Planter for Have,
Mark og Skov —

*Haardføre og veldrevne
Arter for ethvert Formaal*
Forlang Tilbud
Vi garanterer Kvaliteten

Frøavlscntret

HUNSBALLE

Holstebro · Tlf. 353
Frøavl og Frøhandel

PALUDANS PLANTESKOLE

— KLARSKOV —
130 Tdr. Land.

Skovplanter,
Hæk- og Hegnsplanter,
Allétrær,
10 Millioner Prikleplanter.

Forlang Prisliste.

TELEFON KLARSKOV NR. 9.

Randers Planteskole

v. Petri Petersen
Telefon 423

Alt i haardføre
og veludviklede Planter
til Have, Mark og Skov

Frøcontoret

(for undersøgt Markfrø)
— Grundlagt 1887 —
KOLDING
Telefon 43

A/s Skive Markfrøkontor

Grundlagt 1896
Telt. 94 Skive

Frøavl Frøhandel

Hulkjærhus Planteskole

Rødkjærbro
Telefon Ans 25

Planter til
Skove
Læhegn
Haver

RESENBRO CEMENTSTØBERI

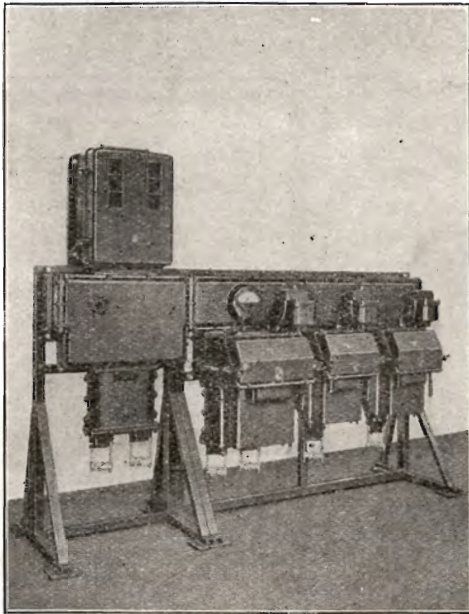
v/ Ingeniør C. G. Madsen
Telefon 34

Prima Betonrør efter dansk
Ingeniørforenings Normer
Mrk. Δ i alle gangbare Di-
mensioner fra 10—60 cm saa-
vel med som uden Muffe.

FORLANG TILBUD

Trifoliums Frø

giver stor Høst.



LK

kapslede Lavspændings- Fordelingsanlæg

med driftssikre, automatiske
Motorskabe

kan leveres i Kombinationer
og Størrelser passende for et-
hvert Pumpeanlæg.

Forslag og Tilbud paa Forlangende.

LAUR. KNUDSEN MEKANISK ETABLISSEMENT A/S

AARHUS TLF. 7133

KØBENHAVN TLF. C. 1002

Petersværk Betonvare-Industri. Nørresundby. — Tlf. 1055 (2 Lin.)

Alt i Betonvarer efter D. S. 400.
Renseanlægget „Ringtanken“ (Dansk Patent Nr. 59820).
Egne fremstillingsmetoder af højeste Standard.

Røde — 2"—12" — Drænrør. Forlang Tilbud.

Akts. Frederiksholms Tegl- & Kalkværker.
Rosenørnsallé 18. — København V. — Central 282.

SOPHUS BERENDSEN A/S

V. Farimagsgade 41 . København V.
Kannikkegade 18 . Aarhus

Alt Entreprenørmateriale

Leverandør til Hedeselskabet

Skive Cementstøberi

KNUD ØSTERGAARD
Telefon 921

Normrør

med Garantimærket \triangle
Imprægnering
Brøndrør

Teglværkernes Salgskontor

ESBJERG
Telf. 265—546

DRÆNRØR

2" — 15"
MURSTEN TAGSTEN



TRÆLLOSE PR. HERLUFMAGLE — TLF. SKELBY 88
Under Kontrol af Sydøstjyllands Planteavlsselskab.

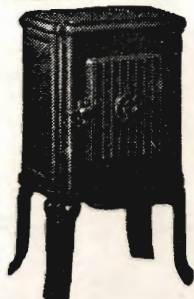
Nivaagaards Teglværk

Telf. Nivaa Nr. 9 Nivaa St.

Drænrør i alle Dimensioner
fra 2" til 15". — Lerrør med
og uden Muffe fra 6" til 15"

RIBE *Brændeovne og Tørveovne*

Til indenlandsk Brændsel og Briketter anvendes med størst Fordel vore nye Modeller.



Brochure paa Forlangende

*Henvend Dem til vore
Forhandlere eller til os.*

A/s RIBE JERNSTØBERI · RIBE
GRUNDLAGT 1848 · TELEFON 261 & 262

Kjellerup Betonvarefabrik

ved I. T. BIRK · Foreløb. Tlf. Rødkjærsbro 14

Fører kun \triangle mærkede Varer.

Alle Arter Betonvarer til Afvanding og Kloak føres.

FORLANG TILBUD

FYENS DISCONTO KASSE

ODENSE

STIFTET 1846

DANMARKS ÆLDSTE PRIVATE BANK

Herning Hede- & Diskontobank.

10—12 $\frac{1}{2}$, 2 $\frac{1}{2}$ —5.
Telefon 5, 273 og 720.

Kaas- Briketter

Hovedforhandler:

Nordjyllands

Kulkompagni

Nørresundby

Telefon 4227 - 4228

Fabrik: Kaas

Telf. Kaas 11.

Spedalsø

Cementvarefabrik

R. Jensen · Indeh. J. Jensen

Tell. 504 Horsens

Impregnerede Rør efter
Ingeniørforeningens
Normer. Drænrør i forsk.
Dimens. fra 10-50 cm.

Forlang Tilbud.

Bekæmp

Æbleviklere - Frostmaalere - Stik-
kelsbærbladhvæse - Skærm-
plantemøl - Oldenborrer og
Knoporme med

Cryocid

Bekæmp

Kløver-Snudebiller - Bladrand-
biller - Porremøl og Jordlopper
med

Cryocid-Pudder

Faas hos Forhandlere af Plante-
beskyttelsesmidler.

Kryolitselskabet Øresund A/s

København Ø.

Aktieselskabet
Aarhus Privatbank
— stiftet 1871 —
Aarhus: Hovedkontor
København Nygade 1
Aktiekapitalen ca. 17 Mill. Kr.
hæfter til Sikkerh. for alle Indskud

Ellidshøj Kridt- & Kalkværk

v/ C. M. Christiansen, Aarhus
Tlf. Ellidshøj 4 og Aarhus 7312

**Fabrikation af Jordbrugskalk
samt Foderkridtmel**



DAE

A/S DANSK AKKUMULATOR-
OG ELEKTRO-MOTOR-FABRIK

ODENSE

Rødkjærsbro Cementvarefabrik

ved I. T. BIRK .•. Telef. Rødkjærsbro 14

Fører kun Δ -mærkede Varer.

Alle Arter Betonvarer til Afvanding og Kloak føres.

FORLANG TILBUD

HORNBÆK Cementvare- og Mørtelfabrik

Marius Ødum

Telef. 400 Randers

Kun Δ -mærkede Varer
føres. - Største Lager.
Bedste Kvalitet. - For-
lang Tilbud.

Røde Drænrør

indtil 16" Diameter

1/3 Hvorslev Teglværk
pr. Ulstrup
Telefon 67 Ulstrup

Landmændenes eget gensidige Forsikringsselskab

„Hagelskadeforsikringen for Jylland“.

Danmarks største Selskab i denne Branche har nu i 81 Aar (Siden 1866) ydet de jyske Landmænd en fuld betryggende Forsikring mod Tab ved Haglskade paa Markafgrøder til den lavest mulige Aarspræmie. —

Gennem Reassurance er Medlemmernes solidariske Ansvar nu stærkt begrænset.

Indmeldelser modtages af de i hvert Herred ansatte Distriktsforstandere eller ved Henvendelse til **Foreningens Hovedkontor, Ryesgade 33, Aarhus, Direktør Walter Houlberg.** — Telefon 1284. —

Bestyrelsen for fornævnte Forening:

Chr. Lüttichau, Tjele, Formand. H. Skau, Hammelev.

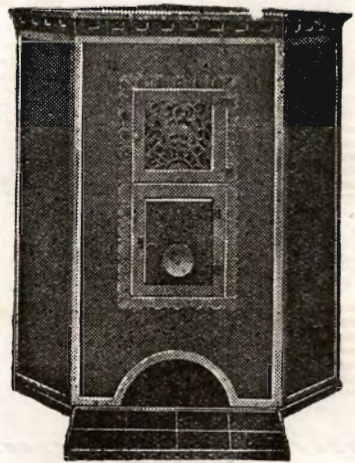
Proprietær Suhr-Kirketerp, Alstrupgaard pr. Hadsten.

Kr. Kristiansen, Højvang pr. Daugaard.

Marsø Støbeegods



BRÆNDEOVNE



BRÆNDEKAMINER



AKTIESELSKABET

N.A. Christensen & Co.

KGL. HOFLEVERANDØR

NYKØBING MORS

Redaktionsudvalg: Afdelingsleder, Civilingeniør J. Parbo (Formand),
Afdelingsleder, Skovrider B. Steenstrup og Botaniker N. C. Nielsen.

Redaktør: Har. Skodshøj.

Carlo Mortensens Bogtrykkeri. Viborg.