

HEDESELSKABETS TIDSSKRIFT



Nr. 8

30. Juni

67. Aarg.

UDGIVET AF DET DANSKE HEDESELSKAB

1946



Plej og pas Deres Haar

Et smukt, velplejet Haar er et Plus for enhver Mand. Det er let at opnaa ved Hjælp af CREMOSAN Haar Tonicum og en Smule daglig Omhu. Massér blot Hovedbunden med CREMOSAN, saa kan De ligefrem mærke, hvordan det frisker og stimulerer. Det er paa den Maade, man holder Liv i Haarets naturlige Grokraft, og samtidig kommer Haaret til at ligge blødt og smukt.

CREMOSAN

HAAR - TONICUM

Faas let fedtende eller uden Fedtstof. Pr. Flaske Kr. 3.85.

SKÆL
betyder FARE
for Haaret
Begynd med
CREMOSAN
i Tide



A/S FABRIKEN NOMA — KØBENHAVN S.

NU ER VI PARAT

til at yde en vældig Indsats
for vort Lands Genopbygning.

Naar De skal anvende Træfiberplader
samt Træbetonplader

Husk da at forlange

Danatex Træfiberplader

og

Troldtekt Træbetonplader

saa faar De **bedste** og tilmed
de **billigste** Plader, der er
fremme paa Markedet

Og saa er det helt igennem

Danske Produkter

Enhver Tømmerhandler fører Lager af disse Produkter

A/s **Troldhede Pladeindustri.**

Aarhus - Tlf. 820.

Troldhede Tlf. 10.

Bekæmp

Æbleviklere - Frostmaalere - Stik-
kelsbærbladhvæse - Skærm-
plantemøl - Oldenborrer og
Knoporme med

Cryocid

Bekæmp

Kløver-Snudebiller - Bladrand-
biller - Porremøl og Jordlopper
med

Cryocid-Pudder

Faas hos Forhandlere af Plante-
beskyttelsesmidler.

Kryolitselskabet Øresund A/S

København Ø.

FYENS DISCONTO KASSE

ODENSE

STIFTET 1846

DANMARKS ÆLDSTE PRIVATE BANK

SIN

Livsforsikring
Livrenteforsikring
Ulykkesforsikring
Ansvarsforsikring
Hospitalsforsikring
Grundejerforsikring
Automobilforsikring

tegner man i

NORDISK

Livsforsikrings-A/S af 1897 ■ Ulykkesforsikrings-A/S af 1898

Hovedkontorer:
St. Kongensgade 128 — Grønningen 17, København K.
Telefon 2860

Indhent Tilbud!

Dansk Landbrugs-
og Handelslaboratorium

ved R. KROGH

Odense - Telefon 1731 - 2 Lin.



ØSTIFTERNES KREDITFORENING

JARMERS PLADS 2 . KØBENHAVN V . TLF. C. 8501

giver — indenfor Østifterne — Laan mod 1. Prioritet
i fast Ejendom herunder

LANDBRUG, SKOVBRUG OG GARTNERIER

Andelsbanken

A. m. b. A.
København

Andelskapital og Reserver

25,3 Millioner

25 Afdelinger

54 Kontorsteder

Fyns Kul- indkøbsforening

A. m. b. A.

Kul og Koks Import

Odense – Assens –
Æreskøbing – Kerteminde

Landmændenes eget gensidige Forsikringselskab

„Hagelskadeforsikringen for Jylland“.

Danmarks største Selskab i denne Branche har nu i 80 Aar (Siden 1866) ydet de jydsk Landmænd en fuld betryggende Forsikring mod Tab ved Hagelskade paa Markafgrøder til den lavest mulige Aarspræmie. —

Gennem Reassurance er Medlemmernes solidariske Ansvar nu stærkt begrænset.

Indmeldelser modtages af de i hvert Herred ansatte Distriktsforstandere eller ved Henvendelse til Foreningens Hovedkontor, Ryesgade 33, Aarhus, Direktør Walter Houlberg. — Telefon 1284. —

Bestyrelsen for fornævnte Forening:

Chr. Lüttichau, Tjele, Formand. H. Skau, Hammelev.
Proprietær Suhr-Kirketerp, Alstrupgaard pr. Hadsten.
Kr. Kristiansen, Højvang pr. Daugaard.



TELEFON 48 DANMARK
BØRKOP ST.

Alt i

Planter

og

Skovfrø

Prisliste

franco paa Forlangende



TRÆLØSE PR. HERLUFMAGLE — TLF. SKELBY 83
Under Kontrol af Sydssjællands Planteavlssudvalg.

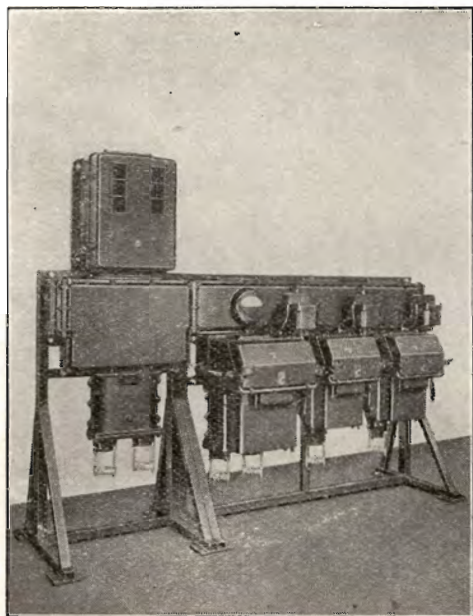
Dansk Brandforsikringselskab

„VERMUND“

af 1904 - gensidigt Selskab.

Bygninger og Løsøre.
Virkefelt hele Landet.

Hovedkontor: Banegaardsplads 4, Aarhus.



LK

kapslede Lavspændings- Fordelingsanlæg

med driftssikre, automatiske
Motorskabe

kan leveres i Kombinationer
og Størrelser passende for et-
hvert Pumpeanlæg.

Forslag og Tilbud paa Forlangende.

LAUR. KNUDSEN

AARHUS TLF. 7133

MEKANISK ETABLISSEMENT A/S

KØBENHAVN TLF. C. 1002

Alt i prima røde Drænrør.

Silkeborg, Herning og omliggende
Teglværkers Salgskontor

Torvet 6, Silkeborg

Telefon 1200

repræsenterende følgende Værker:

A/S Lysbro Teglværker.
De Forenede Teglværker,
Lysbro.
Bøgild Teglværk, Lysbro.
Vinderslevgaard Teglværk.
Paarup Teglværk.

Bjødstrup Teglværk.
Gjern Teglværk.
Visgaard Teglværk.
Højriis Teglværk, Ikast.
De Forenede Midtjydske
Teglværker, Herning.

Røde

Drænrør

fra 2" — 12" haves
altid paa Lager.
Forlang Tilbud.

„Sofienlund“

Teglværk.

Telefon 10 Ulstrup.

A/S L. Hammerich & Co.

Specialforretning i Bygnings-
artikler. . . Grundlagt 1854
Telefon Nr. 7050 (3 Linier)
Aarhus

N.
K.
T.

„DANSK STAALGÆRDE“

FRA 1/3 NORDISKE KABEL- OG TRAADFABRIKER

BEDSTE OG BILLIGSTE
MEGN TIL

KREATURFOLD, HAVE,
MARK, SKOV ETC.



Faas hos enhver Isenkræmmer og Købmand.

N.
K.
T.

Bind dit Neg



med

Esbjerg Høstbindegarn



Rødkjærsbro Cementvarefabrik
ved I. T. BIRK . . . Telef. Rødkjærsbro 14

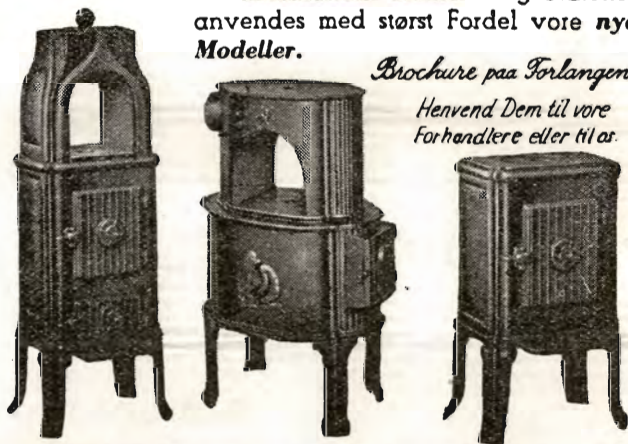
Fører kun Δ mærkede Varer.
Alle Arter Betonvarer til Afvanding og Kloak føres.
FORLANG TILBUD

A. Philipsen & Co., Viborg.
Maskinanlæg - Automobiler.
Telefon 173-174.
Elektriske Anlæg.
Vandværksanlæg.

RIBE Brændeovne og Tørveovne

Til indenlandsk Brændsel og Briketter
anvendes med størst Fordel vore **nye**
Modeller.

Brochure paa Forlangende
Henvend Dem til vore
Forhandlere eller til os.



A/S RIBE JERNSTØBERI · RIBE
GRUNDLAGT 1848 · TELEFON 261 & 262

Brunkul
Mergel
Kalk

H. THEUT

VIBORG . Telf. 1560 - 1559

**Viborg Byes og Omegns
Sparekasse**

Telef. 1400 (3 Lin.)

Sct. Mathiasgade 68
Kontortid: Kl. 9-15



Aktieselskabet
Aarhus Privatbank
— stiftet 1871 —
Aarhus: Hovedkontor
København Nygade 1
Aktiekapitalen ca. 17 Mill. Kr.
hæfter til Sikkerh. for alle Indskud

Handelsbanken i Viborg

Filial af Aktieselskabet
Kjøbenhavns Handelsbank

◆
Kontortid: 9-15
Telefon: 1500
(5 Linier)

Kontor i Karup



Aktieselskabet

Brødrene Brincker

Grelsdal Hammerværk pr. Vejle
Grundlagt 1867

Specialitet: **Tørvegøbe, Tørvespader, Drænværker, Lyngleer.**
Alle Slags Gøbe, Forke, Spader, Roehakker, Høstleer
og Haveredskaber leveres med fuld Garanti.

AALBORG TAFTEL AKVAVIT.



HEDESELSKABETS TIDSSKRIFT

Nr. 8 — 30. Juni 1946 — 67. Aarg.

Aarsberetning

1945—46.

*Paa Aarsmødet den 18. Juni i Frederikshavn afgav
Direktør Niels Basse følgende Beretning:*

I min Beretning ved Repræsentantmødet i September i Fjor gav jeg en samlet Oversigt over Hedeselskabets Arbejde gennem Krigens Aar. Det vil fra denne Oversigt erindres, at dette Arbejde gennem Besættelsesaarene paa næsten alle Omraader blev meget omfattende og meget større end nogensinde tidligere. Ved Krigens Begyndelse blev der gennemført en Lovgivning og truffet Foranstaltninger iøvrigt, der gav god økonomisk Basis for Udførelse af Landvindingsarbejder, Grundforbedring og Plantningsarbejder, og Landbrugets og Skovbrugets Mænd fulgte Opfordringen ikke alene paa Grund af den større Pengerigelighed, men fordi man overalt forstod, at Udførelse af saadanne produktive Arbejder var en Indsats af varig Betydning for Samfundet.

Vi har Lov til at glæde os over, at vi i den vanskeligste Periode, vort Folk har gennemlevet og i en Tid, hvor store Værdier ogsaa i vort Land blev ødelagt, forøgede vort Landbrugsareal med store Omraader af frugtbar Jord, indtog Hedestrækninger til Beplantning og forbedrede Arealer af allerede dyrket Landbrugsjord i meget større Omfang end tidligere i et tilsvarende Tidsrum.

Under Hensyn til, at Statens og Lovgivningsmagts Tilrettelægning af det økonomiske Grundlag for Gennemførelse af Landvindingsarbejder, Grundforbedring og Plantningsarbejder i særlig Grad er afgørende for disse Arbejders Omfang, vil det være naturligt, at vi ved dette Aarsmøde i Hedeselskabet, hvor vi for første Gang efter Krigens Afslutning har nogen Mulighed for at kunne skønne over Udviklingen, anstiller nogle Betragtninger til Belysning af Spørgsmaalet om, hvorvidt det kan anses for samfundsmæssigt forsvarligt og ønskeligt at fortsætte den hidtidige Linie, hvorefter disse Arbejder søges fremmet

i størst muligt Omfang. Forholdene har jo udviklet sig anderledes, end vi har regnet med. Man havde ventet en stor Arbejdsløshed efter Krigens Afslutning, og vi havde ogsaa fra Hedeselskabets Side forberedt os paa at imødegaa en saadan. Store Arealer er erhvervet til Anlæg af nye Plantager, Læplantningsarbejder er planlagt og organiseret i flere Hundrede Læplantningslaug og af Grundforbedrings- og Landvindingsarbejder henlaa ved Krigens Afslutning en Arbejdsreserve med en anslaaet Bekostning paa ca. 150 Millioner Kroner.

Men nu er Beskæftigelsesspørgsmaalet jo slet ikke aktuelt paa samme Maade som hidtil. Nu er det ikke Spørgsmaalet om Afhjælpning af Arbejdsløsheden, men Spørgsmaalet om Fremskaffelse af Arbejds-kraft, der vejer tungest til.

Der kan ikke være Uenighed om, at den Arbejds-kraft, der er til Raadighed i Landdistrikterne, først og fremmest maa anvendes til at sikre Pasning og den bedst mulige Udnyttelse af bestaaende Landbrug og Skovbrug, men lige saa lidt kan der være Tvivl om, at den derudover disponible Arbejds-kraft, som i Perioder maa blive betydelig, bør anvendes til Udførelse af de Arbejder, som vort Samfund i særlig Grad har Brug for. Vi maa under de nuværende Forhold anstrenge os til det yderste, for at Landets Arbejds-kraft anvendes saa produktivt som muligt.

Gennem en Oversigt over Grundforbedrings- og Landvindingsarbejdernes Omfang og den ved disse Arbejders Gennemførelse skete Produktionsforøgelse vil man kunne danne sig et Begreb om disse Arbejders nationaløkonomiske Betydning.

For netop 25 Aar siden — den 6. Maj 1921 — vedtoges den første egentlige Grundforbedringslov her i Landet, men det var dog først efter Vedtagelsen af Grundforbedringsloven af 31. Marts 1933, at der kom Fart i Arbejdet. En foruroligende Stigning i Arbejdsløsheden i Begyndelsen af 30erne var sikkert en medvirkende Aarsag til, at der i den Lovgivning, som nu indledtes, blev aabnet Mulighed for foruden Laan paa gode Vilkaar at yde Tilskud til Arbejdets Udførelse, naar der benyttedes tilskudsberettigede Arbejdere. Dette Princip i Loven er siden bevaret, selvom Loven er ændret og forbedret i 1937 og 1940, og der kan ikke være nogen Tvivl om, at denne Tilskudslovgivning har været overordentlig stærkt animerende for disse Arbejders Iværksættelse.

Siden Vedtagelsen af Grundforbedringsloven af 31. Marts 1933 er der gennemført Dræning af 287 600 ha til en Bekostning af 151,5 Mill. Kr., og der er hertil ydet et Statstilskud paa 60 Mill. Kr.

Desuden er der med Støtte i Henhold til Grundforbedringsloven udført Merglings-, Kultiverings-, Inddæmnings- og Vandingsarbejder

til et Beløb af ca. 6,2 Mill. Kr. samt Vandløbsreguleringsarbejder og Vejarbejder til et Beløb af 11,9 Mill. Kr.

Ved Lov om Landvinding (Landvindingsloven) af 14. November 1940 blev Grundforbedringslovgivningen nærmere udbygget. Medens



Hjedsbæk Skovridergaard, tilhørende Hedeselskabet.

Grundforbedringsloven af 1933 med senere Tillægslove gav gode Muligheder for Gennemførelse af Detailafvandingsarbejder, blev det Landvindingslovens Opgave at bane Vej for Løsningen af store Fællesopgaver — Regulering af Hovedafløb, Inddignings- og Inddæmningsarbejder, kunstige Afvandingsanlæg m. v. — eller med andre Ord at tilvejebringe Mulighed for, at store Arealer af naturlig frugtbar Jord, især beliggende ved Fjorde, Kyster eller ved Aærnes nedre Løb eller i det hele taget Arealer med vanskelige Afvandingsforhold, kunde blive indtaget til landbrugsmæssig Udnyttelse.

Efter Landvindingsloven er der indtil 1. April 1946 godkendt ca. 650 Arbejder til et samlet Overslagsbeløb paa ca. 67 Mill. Kr. og med et samlet interesseret Areal paa ca. 70 000 ha.

I 1933 var den gennemsnitlige Udgift til Dræning omkring 350 Kr. pr. ha, men derefter er Udgifterne vokset og var i 1937 omkring 450 Kr. pr. ha, medens Udgiften for Tiden ligger omkring 1100 Kr. pr. ha for

Markjorder, mindre for Engjorder og mere for vældfyldte Arealer. Med Fradrag af Grundforbedringstilskuddet giver disse 1100 Kr. en Udgift for Jordbrugeren paa ca. 600 Kr. pr. ha, hvilket Beløb han efter Loven skal forrente og afdrage i Løbet af 10 Aar med ca. 75 Kr. aarlig.

Efter de foreliggende Undersøgelser kan Merudbyttet ved Dræning forsigtigt regnet gennemsnitligt sættes til 1000 Foderenheder, svarende til en aarlig Merindtægt pr. ha paa 150 Kr., idet Værdien af en Foderenhed er sat saa lavt som til 15 Øre. Dette viser, at de udførte Dræningsarbejder, hvoraf en betydelig Del endog er udført til lavere Priser end her angivet, har været og endnu er rentable.

Dræningen af de ca. 287 600 ha, der er udført siden 1933 med en samlet Kapitalindsats fra Jordbrugernes Side paa ca. 91 Mill. Kr. og fra Statens Side paa ca. 60 Mill. Kr., har efter samme Beregning som foran anført givet en forøget Landbrugsproduktion paa ca. 287 Mill. Foderenheder, svarende til en aarlig Merværdi paa ca. 43 Mill. Kr.

For Landvindingsarbejderne er det noget vanskeligere at redegøre for Økonomien, idet disse Arbejder ikke i Almindelighed er noget Maal i sig selv. Det almindelige vil her være, at man gennem Ordningen af Hovedafvandingspørgsmaalet tilvejebringer Betingelser for, at nye Arealer kan indtages til rationel landbrugsmæssig Udnyttelse, men at der forinden maa udføres f. Eks. Detailafvanding af Arealerne og i mange Tilfælde ogsaa Mergling. Men da det for Landvindingsarbejder i højere Grad end for de almindelige Grundforbedringsarbejder drejer sig om Indvinding af helt ny Jord, eller om Arealer, der i deres nuværende Tilstand kun giver et ringe Udbytte, og som allerede anført, meget ofte om Arealer af særdeles frugtbar Beskaffenhed (Klæg- og Dyndarealer), kan der i hvert Fald ikke være Tvivl om, at Samfundet i meget høj Grad er interesseet i Gennemførelse af Landvindingsarbejder.

Vi vil være saa forsigtige, at vi anslaar det gennemsnitlige Merudbytte, som Gennemførelse af Landvindingsarbejder giver Mulighed for, til kun 5 Fold eller 900 Foderenheder pr. ha.

Beregnet paa tilsvarende Maade som for Dræningsarbejder har de siden Landvindingslovens Vedtagelse i 1940 godkendte Landvindingsarbejder — omfattende ca. 70 000 ha med en Kapitalindsats fra Jordbrugernes Side paa ca. 27 Mill. Kr. og fra Statens Side paa ca. 40 Mill. Kr. — givet Mulighed for en forøget Landbrugsproduktion paa ca. 63 Mill. Foderenheder aarligt til en Værdi af ca. 9,5 Mill. Kr.

De siden 1933 udførte Dræningsarbejder og de siden 1940 udførte Landvindingsarbejder har med Sikkerhed givet en forøget Landbrugsproduktion paa 350 Mill. Foderenheder, svarende til en aarlig Mer-værdi paa ca. 52,5 Mill. Kr.



Flojdige med Fyldgrav ved Nr. Vosborg.

Da Danmark jo ikke under normale Forhold er selvforsynende med Korn og Foderstoffer, tør vi regne med, at denne Merproduktion af Fodermidler vil kunne frigive tilsvarende Valutabeløb til Brug for anden nødvendig Import.

Med en Kapitalindsats paa 100 Mill. Kr. har Staten gennem den heromhandlede Periode foranlediget en Merproduktion af nødvendige Fodermidler til en aarlig Værdi af over 50 Mill. Kr. Dette illustrerer de udførte Landvindingsarbejders og Grundforbedringsarbejders nationaløkonomiske Betydning.

De skønsmæssige Vurderinger, der er lagt til Grund for foranstaaende Beregning, er som allerede antydnet meget forsigtige og sandsynligvis alt for lave. Det vil være af meget stor Betydning om muligt at trænge helt til Bunds i Spørgsmaalet om disse Arbejders nationaløkonomiske Betydning, og det er Hedeselskabets Hensigt at tage Initiativet til en nærmere grundig Undersøgelse af hele dette Forhold.

Selv om Grundforbedringsarbejder og Landvindingsarbejder i Al-

mindelighed maa anses for rentable Foranstaltninger, baade for den enkelte Jordbruger og for Samfundet, er det forstaaeligt, at Beskæftigelseshensynet er medtaget som Motivering baade i Grundforbedringsloven og Landvindingsloven, idet Arbejdet med disse Sager selvsagt bør fremmes efter Evne i en Tid, hvor ekstraordinær Arbejdsløshed gør det ønskeligt, at der skaffes Beskæftigelse, og paa den anden Side vil det ogsaa være forstaaeligt, at Beskæftigelsessituationen kan blive saaledes, at det af den Grund er ønskeligt i en Periode at standse Arbejdet, saaledes som Regeringen nu har gjort det, for saa vidt angaar Landvindingsarbejderne. Man maa dog ved en saadan Standsning ikke glemme Hovedmotiveringen for Arbejdet, og det vilde saaledes være ønskeligt, om man i de Tilfælde, hvor der kun mangler en forholdsvis ringe Del af Arbejdet, kunde gøre Arbejdet helt færdigt, selv om der ikke er Fare for, at det allerede udførte Arbejde ellers ødelægges eller forfalder, i hvilke sidste Tilfælde man efter den gældende Ordning kan opnaa Dispensation fra Bestemmelsen om Arbejdsstandsning.

I Almindelighed frembyder de ufuldendte Arbejder store Ulemper for Lodsejernes normale Udnyttelse af Jorden, og i bedste Fald betyder Forbudet mod at gøre et Arbejde færdigt nu, at Arbejdets produktionsfremmende Virkning udskydes et Aar, og dette kan forekomme urimeligt, hvor der er Tale om større Arbejder, som kun mangler forholdsvis lidt i at være fuldført, og som maaske har været under Udførelse i flere Aar og er blevet forsinket af foregaaende Aars Arbejdsstandsninger. Og helt urimeligt rammer Forbudet mod Arbejdets Fuldførelse i de Tilfælde, hvor Lodsejeren efter Aftale med Landbrugsministeriet forlængst har indbetalt sin Andel af Omkostningerne konstant.

I en produktionskrævende Tid, som den vi nu er inde i, er Grundforbedringsloven og Landvindingsloven en uvurderlig Hjælp for det danske Landbrug og for Samfundet, og vi maa fortsat have Adgang til at gøre Brug af disse produktionskabende Love.

For *Plantningsarbejdernes* Vedkommende er det vanskeligt paa samme Maade som for Grundforbedringsarbejderne talmæssigt at dokumentere den rent nationaløkonomiske Betydning.

Der kan ganske vist ikke være Tvivl om, at en konsekvent gennemført Læplantning for største Delen af de jydskes Landbrugsarealer er en direkte nyttig Driftsforanstaltning, der i Betydning fortjener Sammenligning med Dræning og Mergling.

Grundigt gennemførte Lævirkningsforsøg har fastslaaet, at der i al Fald paa Arealer, der ligger nær ved gode Læhegn, for de fleste Af-

grøder opnaas et meget betydeligt Merudbytte (15—20 %) som Følge af Lævirkningen.

Disse Tal kan naturligvis ikke raat overføres paa hele Landbrugsarealet, men selv om man vil være meget beskeden og tænke sig den



En Hedebrand i Marts.

Mulighed, at Afgrøderne kan øges gennemsnitlig blot 2 % ved en gennemført Udbygning af Læhegnssystemerne, vil man let kunne overbevise sig om, at det vil dreje sig om kolossale Værdier, der paa denne Maade sikres Landbruget og dermed hele Nationen.

Der er i de senere Aar vokset frem en almindelig Forstaaelse af den Betydning, det har for den enkelte at faa sine Læhegn i Orden. De Arbejder, der gennem Plantningsforeningerne og Hedeselskabets flyvende Korps i de senere Aar er gjort for at fremme Læhegnplantningerne, har vakt megen Interesse, og det er øjensynligt, at *flere og flere forstaaar, at der til et veldrevet jydsk Landbrug hører et Net af gode Læhegn.*

Denne Situation maa nu ubetinget udnyttes. Det maa være en vigtig Opgave for Hedeselskabet at arbejde henimod, at hver enkelt Landejendom faar denne Sag løst paa tilfredsstillende Vis.

Hvis det, som det i Øjeblikket ser ud til, gaar saaledes, at den beskæftigelsesmæssige Situation ikke i særlig Grad opfordrer til Iværksættelse af Læplantningsarbejder, maa der findes andre Veje frem. *De store Arbejder, der er planlagt, og paa hvis Gennemførelse de paagæl-*

dende Lodsejere venter med Længsel, maa gennemføres uden væsentlig Forsinkelse.

Hedeselskabet haaber paa Bevillingsmyndighedernes fortsatte Forstaaelse og Velvilje.

Ogsaa Arbejdet med Anlæg af nye Plantager maa Hedeselskabet fortsat betragte som en meget vigtig Opgave. Krigen har med Pligthugster, Beslaglæggelser og andre Ødelæggelser sat sig alt for tydelige Spor i de danske Skove og Plantager. Det staaende Vedforraad er reduceret meget stærkt, og da alt tyder paa, at ikke alene Danmarks, men hele Verdens Træbehov er meget stærkt stigende, kan der kun være Grund til med al Kraft at gaa ind for en Udvidelse af Skovarealet, og da navnlig naar det kan ske ved Tilplantning af Arealer, som hidtil har været ganske uproduktive.

Ogsaa andre Grunde end Hensynet til øget Vedproduktion taler for at anlægge Skove paa Heden. Hedeplantagerne er et værdifuldt Led i Læplantningerne, de er gode Tilholdssteder for den vilde Fauna, og de har stor Betydning for Befolkningen som Udflugtssteder, navnlig efterhaanden som de ensartede Plantager afløses af blandede Bevoksninger og faar mere Karakter af Skove, og de har en ikke ringe Betydning for Beskæftigelsen i Egne, hvor det ofte om Vinteren kan knibe med at beskæftige den tilstedeværende Arbejdskraft.

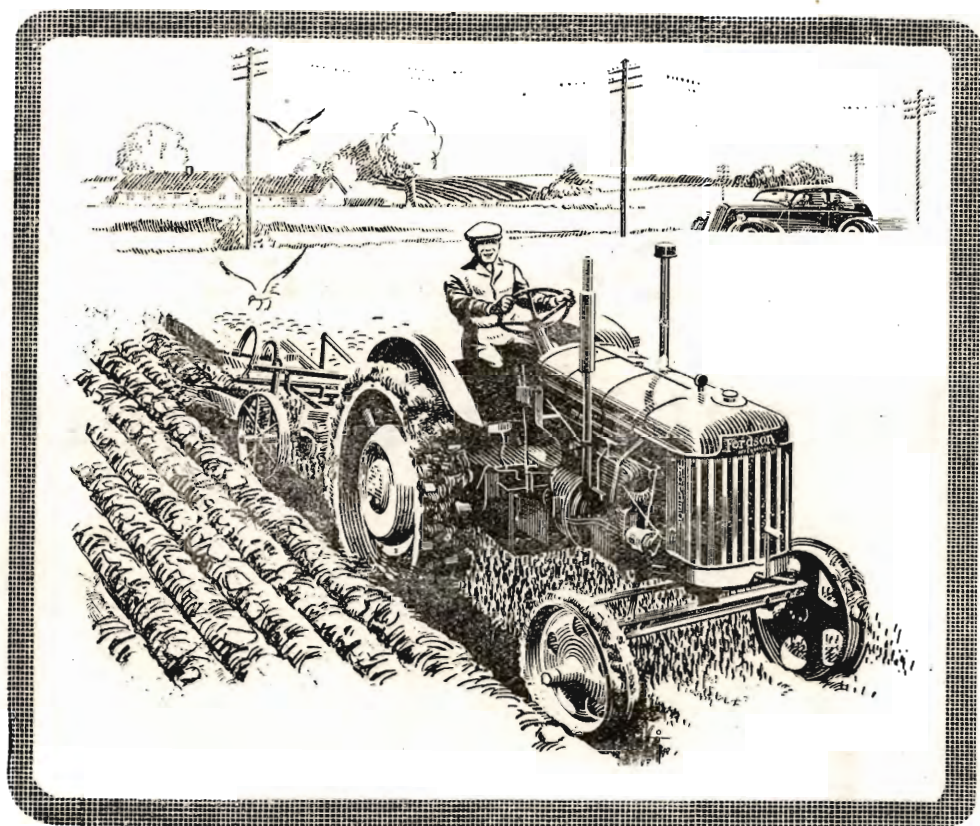
Hedeselskabet vil stadig med Kraft gaa ind for en Udvidelse af Landets Skovareal, og der vil blive forhandlet med Myndighederne om gunstige Tilskudsbestemmelser udfra den Betragtning, at Skovplantning først og fremmest er en Samfundssag.

Hedeselskabets Arbejde i 1945—46.

Plantningsvirksomheden.

Arbejdet i Plantagerne og i Hedeselskabets Plantningsafdeling i det hele taget har endnu i det sidst forløbne Aar været i høj Grad paa-
virket af Krigen og de med denne følgende særlige Vanskeligheder. Det var ganske vist en stor Lettelse ved Kapitulationen at blive fritaget for det stadige Tryk af den tyske Værnemagts Krav og Dispositioner. De Ødelæggelser, som vi i flere Aar havde maattet finde os i, uden at det paa nogen Maade kom det danske Samfund tilgode, ophørte, og Plantningsafdelingen kunde gaa i Gang med at opgøre Skaderne.

Derimod maatte Pligthugsten fortsætte, selv om det lykkedes i den forløbne Vinter at faa gennemført følelige Nedsættelser i de udskrevne



DET ER TRAKTORENS TIDSALDER

De første nye Fordson Major longummi. De aut. Fordson-Fordson-Traktorer er kommet hertil, og ad-handlere giver alle Oplysninger, og skillige af dem har allerede pløjet Ordre ekspederes i den Række-den danske Muld. Den nye Fordson følge, de indgaar, og i den Ud-Major's Trækeevne er forbløffende strækning, Tilførslerne muliggør. god, og der er mange mekaniske Forbedringer og Finesser. Den leveres enten med Staalhjul, med Spadeklør eller med Lavtryks-Bal-

Fordson
MAJOR

*Se Fordson Major og den nye „Elite“-Traktorplow
paa Dyrskuerne.*

FORD MOTOR COMPANY A/S

A/s De danske
Bomuldsspinderier

Vejle og Valby

Det eneste rigtige **BRUG**

Den landskendte Høstmaskinknivskærper

„**Hurtig Karl**“

og De har altid skarpe Høstknive
og andre Redskaber

Een Mands Betjening og paa faa Minutter'
skarpe som Barberblade

Pris Kr. 30,— komplet, frit leveret overalt.

Pris Kr. 17,— Karborandumstenen alene.

Forlang den hos Deres Forhandler.

Bruges nu i over 35000 danske Landbrug.

„**Hurtig-Karl**“

Halmtorvet 6 - Kbh. V.

Tlf. C. 3154-3174

Vort Motto: Fuld Tilfredshed eller Pengene tilbage.



Brug **RANDERS**
REB

**Herning Hede-
& Diskontobank.**

10—12½% 2½—5.
Telefon 5, 273 og 720.

AEROLIT
DANSK SIKKERHEDSPRÆNGSTOF.

Brændemængder. Det er muligt, at det endnu engang for Myndighederne vil blive nødvendigt at udskrive Brændeplichtugst, men Skov-ejerne haaber naturligvis paa, at de udenlandske Brændselsforsynin-ger maa blive saa rigelige, at det ikke skal blive nødvendigt.



Plantageudkant underplantet med Ædelgran.

Selv om vi saaledes nu med relativ Ro kan se Fremtiden i Møde, maa vi dog gøre os klart, at Arbejdet endnu i en Aarrække vil være stærkt præget af den Behandling, Plantagerne har faaet i Krigsaarene. Der er, saaledes som bl. a. Dansk Skovforenings Formand ved flere Lejligheder har gjort opmærksom paa, i Krigsaarene hugget saa meget Træ i Skovene, at man ikke alene har hævet Skovbrugets Udbytte, men ogsaa i høj Grad forgrebet sig paa Skovens Kapital, saaledes at man faktisk har realiseret en Del af Skovbrugets Produktionsapparat.

Det er et Spørgsmaal, om det er rimeligt at foretage et saa alvorligt Indgreb uden at yde Erstatning herfor, og det er i al Fald sikkert, at man nu maa lade Skove og Plantager

i Ro derved, at Hugsten i en Aarrække nedsættes, og saaledes at der bliver Mulighed for at genskabe det Vedforraad, som er nødvendigt for at Skovarealet igen kan yde fuld Produktion.

Arbejdet ved Hedeselskabets Plantningsafdeling vil i de nærmest kommende Aar først og fremmest bestaa i at genkultivere de som Følge af Pligthugsterne og Beslaglæggelserne helt afdrevne Arealer, at retablere Skovtilstanden i de mange gamle Plantager, hvor Hugsten paa Grund af Omsændighederne har maattet gennemføres med alt for haard en Haand, og med størst mulig Iver at gaa ind for Arbejdet med Oprettelse af nye Plantager, saaledes at vi hurtigst muligt igen kan staa rustet til at præstere den Træproduktion, som Samfundet har Behov for. *Hugsterne maa i nogle Aar holdes nede paa det mindst mulige, men naturligvis maa vi samtidig bestræbe os for at fremskaffe det til nødvendigt Byggeri og til Supplering af indført Brændsel absolut nødvendige Træ.*

Plantningsafdelingens Personale har ogsaa i Aar været overordentlig stærkt optaget. En stor Pligthugst i Forbindelse med de meget omfattende Kulturarbejder, som nu næsten overalt har maattet iværksættes, har krævet megen Vejledning i de private Plantager, og samtidig er der i betydeligt Omfang arbejdet med Anlæg af nye Fredskovsplantager.

Paa eet Punkt har Forholdene for Personalet bedret sig betydeligt, idet det nemlig i Aarets Løb har været muligt at fremskaffe Benzin til et stort Tal af Plantningsafdelingens Motorkøretøjer, saaledes at det paa denne Maade har været lettere overkommeligt at komme rundt. Forhaabentlig vil det snart blive muligt, efter Frigivelse af Benzinen, at benytte Motorvogne til alle Rejser, saaledes at Distrikternes Personale i det Omfang, som det tiltrænges, kan komme rundt til de enkelte Plantager.

Med Hensyn til Arbejdskraft har Forholdene, paa Trods af de Forventninger man ved Aarets Begyndelse nærrede i saa Henseende, ikke bedret sig væsentligt. Det har været svært at fremskaffe fornøden Arbejdskraft til overenskomstmæssige Priser. Der har i de fleste Egne været tilstrækkelig ledig Arbejdskraft, men Skovbrugets Overenskomster giver ikke uøvede Arbejdere saa store Fortjenstmuligheder som de fleste øvrige Erhverv, og dertil kommer, at Arbejdsløshedsunderstøttelsen har været saa betydelig, at det ikke har været fristende at tage paa Skovarbejde, som jo altid vil medføre et Slid paa Tøj, Udgift til Redskaber o. s. v. — Skovbruget maa paa den anden Side hævde, at de nuværende Maksimalpriser paa Skoveffekter ikke aabner

Skovejerne Mulighed for at imødekomme stærkt forøgede Krav om Arbejdsfortjeneste.

Ogsaa for Hedeselskabets flyvende Korps har det været vanskeligt at fremskaffe fornøden Arbejdskraft. Der har ofte og fra mange



»Trameteshul« udfyldt med japansk Lærk.

Sider været rejst Kritik over det relativt langsomme Tempo, i hvilket Arbejdet har kunnet fremmes, men saaledes som Forholdene har udviklet sig, har det ikke været muligt at faa større Fart paa.

Aaret har i klimatisk Henseende ligesom de foregaaende været overordentlig gunstigt, og Væksten og Sundhedstilstanden i Plantagerne og Læplantningerne har derfor været betydelig over Middel.

Statstilskud til Plantningsarbejder.

Den i de senere Aar sporede stærkt forøgede Interesse for Anlæg af nye Plantager og for Gennemførelse af Læplantningsarbejder har ogsaa holdt sig i Aar. Der er gennemført betydelige Plantageanlæg

dels af Amts- og Sognekommuner, dels af private, og paa et Tidspunt, da de eksisterende Skoves Produktion maa ventes at gaa betydelig ned, kan man kun med Glæde konstatere, at Interessen for en Udvidelse af Skovarealet er til Stede. De i de senere Aar til Plantningsagens Fremme givne Bevillinger er opnaaet ogsaa i Aar til Trods for den vanskelige finansielle Situation. Til de Arbejder, Hedeselskabet har med at gøre, er der under Landbrugsministeriet paa Finansloven opført følgende Beløb:

Til Smaaplantninger og Hegn	725 000 Kr.
Til Forsøg med Plantning af Frugttræer i Bjergfyrlantager	1 000 »
Til Vejledning angaaende Hugst og Kultur i Læplantninger og mindre Plantager samt Plantning og Tilsyn vedrørende Læplantningsarbejder	400 000 »
Til Plantager, der staar under Hedeselskabets Ledelse og har overtaget Fredskovsforpligtelse	200 000 »
Til Anlæg af Kommuneplantager som Nødhjælpsarbejder	100 000 »

Smaaplantninger og Hegn.

Uddeling af Planter til Læ- og Hegnsplantning gennem Plantningsforeningerne, Landboforeningerne og Husmandsforeningerne har de senere Aar omfattet meget betydelige og stærkt stigende Plante-mængder.

I 1945/46 er der til 17.077 Modtagere udleveret ialt ca. 13,7 Mill. Naaletræer og ca. 5,8 Mill. Løvtræer, ialt ca. 19,5 Mill. Planter til en samlet Værdi af 1.217.554 Kr.

Til Indkøb af Læplanter har Modtagerne som sædvanligt modtaget 40 % af Planteprisen, medens andre 10 % er stillet til Raadighed for Plantningsforeningerne til de saakaldte »Særlige Formaal«, der omfatter Anlæg af Demonstrationsplantninger, Præmiering af særlig smukt udførte Læplantninger, Kursus og Udflugter for Foreningernes Tilidsmænd og lign. Hertil er anvendt ca. 84 830 Kr.

Af den samlede Bevilling paa 725 000 Kr. er endvidere som ekstraordinært Tilskud til de sønderjydske Plantningsforeninger udbetalt 19 995 Kr., medens 24 662 Kr. er anvendt som Tilskud til Jordarbejder i Forbindelse med Læplantningsarbejder paa saadanne Steder, hvor man enten paa Grund af Ejerens økonomiske Forhold eller en særlig udtalt Trang til Læplantning, har fundet det rimeligt. Af den anførte Bevilling er 101 977 Kr. medgaaet som Tilskud til Planter indkøbt af Hedeselskabets flyvende Korps, idet der til alle Korpsets Læplantningsarbejder er udbetalt et Tilskud paa 50 % af Planteprisen ved Nyanlæg og 100 % til Efterbedring.

Der er derefter ialt af den til Smaaplantninger og Hegn givne Bevilling paa 725 000 Kr. anvendt 658 032 Kr.

Alt tyder paa, at Læplantningsarbejderne i det kommende Aar vil faa et endnu større Omfang, idet de af Hedeselskabet i det forløbne



Typisk Nabovirkning: Rødgranen aftager i Højde fra Kanten af den samtidig plantede Bevoksning af japansk Lærk og udefter.

Foraar indkaldte Bestillinger omfatter ialt ca. 18 Mill. Planter til en samlet Indkøbsværdi af 1 200 000 Kr., og hertil kommer Det flyvende Korps' Forbrug, der, forsaavidt Arbejdet kan gennemføres med en nogenlunde rimelig Arbejdskraft, vil andrage ca. 10 Mill. Planter til en Værdi af ca. 600 000 Kr.

Forsøg med Frugttræer i Bjergfyrlantager.

Den beskedne Bevilling paa 1000 Kr. til dette Formaal er anvendt som Støtte til Anlæg af en Frugtplantage i Rønhøj Plantage, der tilhører Hedeselskabet, og til en Frugtplantage ved Ilskov.

Ny Plantager.

I 1945 er der under Hedeselskabets Medvirken oprettet ialt 39 nye Plantager med et samlet Areal paa 3 398 ha, og herefter er der ved Hedeselskabets Medvirken til og med Udgangen af 1945 i Hedeselskabets 80aarige Bestaaen oprettet ialt 2935 Fredskovsplantager med et samlet Areal paa 99 159 ha, hvoraf ca. 74 000 ha er tilplantet. Af det utilplantede Areal er en ret betydelig Del i Tidens Løb inddraget til andre Formaal, hovedsageligt til Landbrugsjord, og paa Størstedelen af dette Areal vil der aldrig blive Skov. Det vil derfor ikke være rimeligt i en statistisk Opgørelse over Skovarealet at medregne Hedeselskabets Plantager med et større Areal end de anførte 74 000 ha. Der kan allerede nu spores en Mindskning i Tilgangen af nye Plantagearealer. Pengene flyder ikke længere saa rigeligt, og det er muligt, at Forholdene i de kommende Aar vil forme sig saaledes, at private plantningsinteresserede af rent økonomiske Grunde maa opgive at deltage i det meget vigtige Skovopbygningsarbejde, som altid har formaat at fange Folks Interesse, naar det blot var muligt at skaffe den fornødne Kapital. Der kan ikke være Tvivl om, at den Ændring, der indtil videre er sket i Tilskudsbetingelserne derved, at Statens Tilskud er nedsat fra $\frac{2}{3}$ til Halvdelen af Anlægsudgifterne, vil faa en betydelig Indflydelse paa Antallet og Størrelsen af de nye Plantagearealer.

Vejledning angaaende Hugst og Kultur m. v.

Den til ovennævnte Formaal givne Bevilling paa 400 000 Kr. er i Hovedsagen anvendt til Dækning af Lønnings- og Administrationsudgifter for Hedeselskabets flyvende Korps. Til nævnte Formaal har der i de foregaaende Aar været afsat et betydeligt større Beløb, men efter en mellem Landbrugsministeriet og Arbejdsministeriet indgaaet Aftale, betaler Arbejdsministeriet nu i Tilskud til Plantningsarbejderne 120 % af Arbejdslønnen, hvoraf de 20 % medgaar til Dækning af Lederløn og Administrationsudgifter. Landbrugsministeriets Udgift er derfor gaaet væsentligt ned.

Af Bevillingen afholdes endvidere Udgift til Løn til enkelte Skovfogeder, der er ansat som Medhjælpere direkte for Hedeselskabets Skovridere, bl. a. for at gøre det muligt for disse at holde Kontakt med Arbejdet i Det flyvende Korps.

Bevillingen er ikke opbrugt, idet det samlede Forbrug er opført med 322 812 Kr.

Tilskud til Fredskovsplantager.

Som nævnt i den foregaaende Aarsberetning, har Finansministeriet fundet det nødvendigt at ændre de hidtil gældende Til-

skudsregler. Der er imidlertid i Aarets Løb fra mange forskellige Sider yttret Ønske om, at der fra Hedeselskabets Side bliver gjort, hvad muligt er, for at overbevise de bevilgende Myndigheder om det rimelige i at bibeholde den hidtil gældende Tilskudsordning. Forhandlinger om



Saadan ser heldigvis kun faa Plantagearealer ud.
Statstilsynet vil nu gribe ind med kraftige Midler.

denne Sag føres stadig, og *man maa haabe, det vil lykkes at faa truffet en saadan Ordning, at Lysten til at udføre nye Plantageanlæg ikke bremses.* Der henligger endnu meget betydelige Arealer, som Landbruget ikke har kunnet udnytte, og som det navnlig under nedadgaende Konjunkturforhold ikke vil være rentabelt at indtage til Landbrug. Under de nuværende Forhold maa det forekomme Hedeselskabet at være af allerstørste Betydning, at disse Arealer, der for en stor Dels Vedkommende med Tiden vil kunne komme til at bære god Skov, bliver udnyttet gennem Beplantning.

Paa det til Anlæg af Fredsskovsplantager og Kommuneplantager paa Finansloven afsatte Beløb har der været en mindre Overskridelse paa Bevillingen til Fredsskovsplantager under Hedeselskabets Ledelse, idet der her er anvendt ialt 203 475 Kr., medens der til Gengæld paa Bevillingen til Kommuneplantager kun er anvendt 73 035 Kr. Det samlede Beløb 300 000 Kr. er saaledes paa det nærmeste opbrugt.

Som det maaske vil erindres, var det i Fjor paa Grund af særlige Vanskeligheder med Bevillingens Gennemførelse ikke muligt at faa Statstilskuddene til Fredsskovsplantager udbetalt før i Juli Maaned. I

det forløbne Aar har derimod alle Ansøgerne som normalt faaet deres Tilgodehavende udbetalt allerede i December Maaned.

De Bevillinger, der ovenfor er nævnt, er alle meddelt gennem Landbrugsministeriet, men Hedeselskabet har endvidere ligesom de foregaaende Aar gennem Arbejdsministeriet modtaget et Tilskud paa ialt 389 800 Kr. til Iværksættelse og Administration af de af Hedeselskabets flyvende Korps ledede Arbejder.

Kulturarbejderne.

Ved Anlæg af nye Plantager har man ikke i væsentlig Grad ændret ved de gamle Metoder. Allerede vore første Hedeopdyrkere har gjort saa mange værdifulde Iagttagelser og høstet saa mange Erfaringer, at det vil være vanskeligt for os, udover Ændringer paa mindre væsentlige Punkter, at gennemføre Plantageanlæg paa Heden paa sikrere og mere forsvarlig Maade. Vi maa erkende, at de Metoder, som man tidligt havde eksperimenteret sig frem til, endnu i det hele og store fører til de bedste Resultater. Naturligvis har Hedeskovbrugerne paa enkelte Punkter indhøstet Erfaringer, som har bevirket Ændringer i Jordarbejdets Teknik og Træartsvalg. Der bliver nu anvendt forskellige Træarter: Lærk, Løvtræer o. a., som i de første Aartier kun indtog en beskednen Plads.

I det af Staten nedsatte Hedeudvalg har der i Aarets Løb fundet Forhandlinger Sted om Hedeskovbrugets Kulturmetoder, og under de Drøftelser, der er ført, har der været Lejlighed til at udveksle Erfaringer mellem Statsskovvæsenet, Klitvæsenet og Hedeselskabets forstlige Personale, saaledes at man maa regne med, at de Plantager, som anlægges i de kommende Aar, vil kunne drage Nytte af alle hidtil gjorte Erfaringer.

I samtlige ved Hedeselskabets Medvirken oprettede Fredskovsplantager er der i Aarets Løb udført Kultur paa ca. 1430 ha, hvoraf ca. 430 ha i Hedeselskabets egne Plantager.

2. Kultur.

Som tidligere nævnt har Krigsaarene medført, at det i vid Udstrækning er blevet nødvendigt at udføre Plantningsarbejder i de gamle Hedeplantager, dels som Følge af Renafdrift og dels som Følge af Lysstillinger, alt paa Grund af de Krav, der fra Brændselsmyndighedernes og Besættelsesmagtens Side under Krigsaarene er stillet til Plantagerne.

Dertil kommer, at meget betydelige Arealer fra de mange Plantager, der blev anlagt i de to sidste Aartier af forrige Aarhundrede, i de kommende Aar, selv uden de forøgede Hugster, vilde kræve omfattende Foryngelsesarbejder.

For at danne sig et Billede af de Ødelæggelser, der har fundet Sted

i Hedeplantagerne, er der paa Hedeudvalgets Initiativ udsendt Spørgeskema til samtlige Skovbestyrere i Statsskovvæsenet, Klitvæsenet og Hedeselskabet. Efter Modtagelsen af disse Besvarelser, har Hedeselskabet for sit eget Vedkommende opgjort, at der i Øjeblikket henligger som Følge af:

	Renafdrevet: Stærkt forhugget:	
Tyskernes Ødelæggelser	529 ha	322 ha
Pligthugsten	253 »	273 »
Ejerens Spekulation og Misrøgt under Krigen	192 »	32 »
Forsømmelser fra før Krigen	645 »	148 »
	<hr/>	<hr/>
	Ialt 1619 ha	775 ha

Af det saaledes ødelagte Areal er der dog allerede under Krigen genkultiveret ca. 300 ha, og andre 333 ha er ødelagt som Følge af Brand og vil i Hovedsagen kunne tilplantes for Forsikringssummerne.

Medens man for Nyanlæggenes Vedkommende i Hovedsagen har holdt sig til de gamle Tilplantningsmetoder, maa man sige, at der efter Udførelse af Forryngelsesarbejderne i de gamle Plantager opstaar et Skovbillede, som man ikke tidligere har kendt. Nogen endelig Udformning af det ideelle Billede af Hedeplantagerne har man endnu ikke naaet, men man kan dog skimte

Hovedtrækkene i Fremtidens Hedeskove. De helt ensartede og ensaldrende Flader vil utvivlsomt forsvinde, Kulturerne vil, saavel træartsvis som i Henseende til Aldersklasser, blive langt mere uensartede, Løvtræer vil optræde gruppevis og spredt i Blanding mellem Naaletræerne, og Plantagernes Vedmasse vil utvivlsomt blive mindre, men Sundhedstilstanden til Gengæld langt bedre. Jordbundstilstanden vil blive ændret, og Produktionen vil antagelig og forhaabentlig, til Trods for den mindre Vedmasse, kunne sættes i Vejret. Endelig kan der ikke være Tvivl om, at en saadan Plantage vil blive langt lettere at holde paa Benene. Man vil ikke med jævne Mellemrum paa 30—50 Aar blive henvist til paany at begynde forfra. *Plantagedriften vil blive kontinuerlig, og der vil, saaledes som det altid har været enhver Hedeskovdyrkers Ønske og Maal, blive Tale om en Forvandling fra Plantager til Skove. En saadan Ændring vil ogsaa i æstetisk Henseende blive en Gevinst.*

I de renafdrevene eller paa anden Maade helt ødelagte Plantager har man desværre forskertset Muligheden for en hurtig Overgang til en bedre Skovform. — Her maa man, hvor beklageligt det end kan være, begynde helt forfra, ofte endda under endnu vanskeligere Forhold, end hvor man planter direkte i Heden.

De nyindkøbte Arealer. Ifølge Lov af 31. December 1940 om Tilplantning af Heder, Klitter og andre uopdyrkede Arealer, indkøbte Hedeselskabet for nogle Aar siden betydelige Hedearealer, som tænkes tilplantet gennem Statens Beskæftigelseslejligheder. Paa Grund af de særlige



Gammel Rødgran underplantet med Ædelgran efterhaanden som Lystilgangen bliver tilstrækkelig.

Forhold paa Arbejdsmarkedet, har disse Lejligheder imidlertid i de senere Aar overhovedet ikke været i Gang, og Tilplantningsarbejderne har derfor midlertidigt været stillet i Bero.

Hvorvidt Tilplantningen nogensinde bliver gennemført som Beskæftigelsesarbejder, er i Øjeblikket uklart, men skulde denne Mulighed svigte, hvad man vel i og for sig kun maa imødesee med Glæde, haaber Hedeselskabet at kunne gennemføre de nødvendige Tilplantningsarbejder paa egen Haand. Arbejdet vil i saa Fald blive udført med Traktorer, og der vil aarligt kunne tilplantes meget betydelige Arealer, naar blot det maa være muligt at fremskaffe den dertil fornødne Kapital.

De i *Dejbjerg Plantage*, *Løvenskjolds Plantage (Lyhne Areal)* og *Plantagen C. E. Flensborg (Ulbjerg Areal)* af Beskæftigelseslejrene i 1943 tilplantede Arealer er for Størstedelen i god Vækst. I *Færchs Plantage* ved Mossø og paa *Skonager Arealerne* ved Varde, der



Fra Vind Hede. For 10 Aar siden var Arealet Hede, nu er Lyngen veget for opdyrket Jord og Læhegnene er ved at trække Konturerne op.

nu er inddraget under Gjellerup Plantage, er der i det forløbne Aar tilplantet henholdsvis 11,3 ha og 43,9 ha, paa det første Areal af Det flyvende Korps og i Gjellerup Plantage af arbejdsledige fra Varde By. Et ved Hoven mellem Sdr. Omme og Tarm beliggende Areal henligger endnu ganske uden Tilplantning, og det samme er Tilfældet med et mindre Areal paa 23,3 ha ved Bredvad Mølle, som Hedeselskabet har faaet overladt af Statens Jordlovsudvalg under Forudsætning af, at Selskabet vilde tilplante det.

Planteskolerne. Hedeselskabets Planteskoler har i det forløbne Aar i Hovedsagen kunnet levere de til de nye Plantager og Læplantningsarbejderne nødvendige Plantemængder. Importen fra Udlandet har i Aar været ringe, men det har naturligvis ligesom tidligere været muligt at supplere Hedeselskabets egen Produktion ved Køb fra vore store og dygtigt ledede private Salgsplanteskoler.

Under den Forudsætning, at der i de kommende Aar vilde blive Brug for meget store Plantemængder, gik Hedeselskabet allerede for nogle Aar siden i Gang med en ret betydelig Udvidelse af Distrikternes Planteskolearealer, samtidig med at der blev anlagt en omfattende Planteskolevirksomhed ved *Tvilum Skovgaard* og ved *Skodborg*. Man har saaledes sat alle Sejl til for at fremskaffe et tilstrækkeligt Antal Planter selv i Tilfælde af en meget stærk Stigning i Forbruget. Alt i alt maa

man sige, at de til Grund for Produktionen lagte Beregninger er slaaet til. Til Læplantningsformaal og til Tilplantning i Hedeselskabets egne Plantager er der medgaaet færre Planter end beregnet, men til Gengæld har de private Plantager forbrugt meget store Plantemængder, og Resultatet er blevet, at den samlede Planteproduktion ogsaa i Aar paa det allernærmeste har svaret til Behøvet. Kun af enkelte Træarter, navnlig Rødgran, har der været Tale om en ikke helt ringe Overproduktion.

Spørgsmaalet om, hvilken Planteproduktion Planteskolerne skal regne med i de kommende Aar, er ikke saa lige til. Forbruget vil i høj Grad være afhængig af, i hvilket Omfang Staten vil ønske iværksat Beskæftigelsesarbejder, samt naturligvis endvidere af Skovejernes økonomiske Forhold. At disse ikke bliver gode, er der meget, der tyder paa. Skatterne har en stigende Tendens, Arbejdslønnen og alle andre Omkostninger ligeledes, og samtidig maa man forudse en meget betydelig Nedgang i Skovenes Produktion som Følge af uforholdsmæssig stor Hugst i de senere Aar, og endelig maa man være opmærksom paa, at Skovbrugets Salgspriser er holdt stærkt nede ved Fastsættelse af Maksimalpriser, saaledes at der ikke ad denne Vej ydes Kompensation for de stigende Arbejdsudgifter.

Man maa derfor imødesee den Mulighed, at Planteforbruget i Løbet af faa Aar kan gaa væsentligt ned, saameget mere som Lavkonjunkturer for Landbruget, der ogsaa synes at være en nærliggende Mulighed, uvægerligt vil medføre, at de store Plantageanlæg, der skyldes privat Initiativ, helt vil gaa i Staa.

Hedeselskabet mener imidlertid trods alt at maatte holde Produktionen oppe, saaledes at der ikke bliver Fare for, at der i Løbet af et Aar eller to bliver for faa Planter til de forberedte Arbejder. I givet Fald maa man saa tage det Tab, der følger af, at Produktionen ikke kan afsættes.

Samarbejde med Jagtraadet. Hedeselskabet har igen i det forløbne Aar efter Ansøgning af Jagtraadets Midler faaet bevilget et Beløb paa 10 000 Kr., der skal anvendes til Etablering af Løvtræ-Lækapper i Udkanten af Plantager. Meningen med denne Bevilling er, at der i Plantageudkanterne skal tilvejebringes Forhold, som kan gavne Vildtet, dels ved at give Læ, og dels ved at give Føde. De Træarter, der anvendes, er fortrinsvis Tjørn, Seljerøn, Hvidel, Birk, Bøg og Eg med Indblanding eller med Undervækst af Roser, Sandtidsel, Bukketorn, Tornblad og Gyvel. Hedeselskabet har været glad for denne Bevilling, og vi haaber, at Resultaterne maa blive saaledes, at ogsaa Jagtraadet kan finde Beløbet vel anvendt.

Lævirkningsundersøgelser. De af Hedeselskabet i Samarbejde med nu afdøde Professor Nøkkentved iværksatte Lævirkningsundersøgelser har midlertidigt været stillet i Bero. Hedeselskabet har imidlertid nu truffet Aftale med Professor Nøkkentveds tidligere Assistent, Civilingeniør *Martin Jensen*, om et Samarbejde, saaledes at Forsøgene kan videreføres, og Danmarks tekniske Højskole har velvilligst stillet Højskolens Laboratorier og Apparater til Raadighed for Ingeniøren. Maalingerne vil derefter snarest blive genoptaget.

Plantagernes Økonomi.

Paa Grund af de i det forløbne Aar fortsatte betydelige Hugster af Brænde, udviser Plantageregnskaberne ogsaa i Aar et betydeligt Overskud. Man maa imidlertid være klar over, at Billedet i Løbet af ganske faa Aar, maaske allerede til næste Aar, vil blive et helt andet, idet det er tvingende nødvendigt nu at nedsætte Hugsten til et Minimum for igen at faa Plantagerne sat i tilfredsstillende Stand.

Pligthugsten har i det forløbne Aar udgjort 94 574 rm mod 115 825 rm sidste Aar. Der har saaledes været Tale om en glædelig Nedsættelse, og for Plantagernes Skyld maa man meget haabe, at Pligthugsten i den kommende Vinter kan falde helt bort eller dog nedsættes meget betydeligt.

En Del af de Beskadigelser, som er foraarsaget af den tyske Værnemagt, er *ikke* blevet erstattet, men der er i samtlige Tilfælde udarbejdet Oversigt over de skete Skader og fremsendt Krav om Erstatning gennem de Myndigheder, der har med disse Sager at gøre.

Udover Skader foraarsaget paa Jord, Bygninger, Kulturer m. v. har Tyskerne i Hedeselskabets Plantager forvoldt store Ulykker ved de foretagne Rekvisitioner af Træ. De betydelige Træmængder, der her er Tale om, er hidtil ikke kommet alle de paagældende Plantager tilgode, idet Salgssummerne endnu ikke er indgaaet. Af de samlede Rekvisitioner, der omfatter ca. 7200 m³ foruden Kvas til Faskiner til et samlet Beløb af Kr. 192 862, er der hidtil, d. v. s. inden Kapitulationen, indbetalt Kr. 12 828. Der er derefter ved Salg af Træ, som Tyskerne ikke naaede at aftage, indkommet Kr. 47 100, saaledes at Hedeselskabets Resttilgodehavende alene i egne Plantager i Øjeblikket udgør Kr. 133 000. Det er muligt, at der udover disse Beløb yderligere vil blive Tale om visse Erstatninger som Følge af de Tab, der er lidt ved, at Træmassen er afviklet paa et Tidspunkt, da den endnu stod

med en stærk Tilvækst, og hvor følgelig Realisationsværdien var lavere end det Beløb, man kunde have indvundet, hvis man havde ventet endnu nogle Aar med at realisere. Det ret betydelige Beløb, der nu formentlig snart maa kunne forventes udbetalt, vil for en Del medgaa til Udførelse af nye Kulturer paa de ødelagte Arealer, og Resten maa da betragtes som et for tidligt hævet Udbytte.

I Hedeselskabets egne Plantager, der nu har et bevokset Areal paa 8225 ha, har Hugsten i det forløbne Aar andraget 10 500 m³ Gavntræ, 9 400 m³ Brænde, 2 200 m³ Smaaeffekter eller ialt 22 100 m³, saaledes at der gennemsnitlig er hugget 2,7 m³ pr. ha bevokset Areal.

Ved Salg af Brænde fra Hedeselskabets egne Plantager er opnaaet en gennemsnitlig Pris paa 18,80 Kr. pr. m³, og ved Salg af Gavntræ 26,50 Kr. pr. m³.

Det samlede Overskud af Selskabets egne Plantager, der pr. 1/4 1946 omfattede 12 647 ha, har i 1945—46 udgjort Kr. 203.822.

I de detaillerede Plantager, der omfatter et bevokset Areal paa 8220 ha, har Hugsten i Aarets Løb givet 21 500 m³, hvilket svarer til gennemsnitlig 2,6 m³ pr. ha.

Maksimalpriserne.

Som nævnt i Aarsberetningen i Fjor blev Maksimalpriserne paa Naaletræbrænde ved Bekendtgørelse af 27. Oktober 1944 ændret paa en saadan Maade, at der i Realiteten blev Tale om en meget alvorlig Nedsættelse af Brændeprisen for alle Hedeplantager. Det lykkedes desværre ikke — trods ihærdige Anstrængelser — at faa denne Prisnedsættelse ændret med øjeblikkelig Virkning, men ved en ny Bekendtgørelse af 29. Oktober 1945 er Maksimalprisen for Naaletræbrænde igen ændret, saaledes at der nu for Naaletræbrænde over 10 cm i de jyske Amter maa betales 12 Kr. pr. rm, og for Naaletræbrænde fra 3—10 cm 9,20 Kr. pr. rm. Forholdet er dog desværre stadig det, at Hedeplantagerne ikke har faaet Kompensation for den Prisnedsættelse, der fandt Sted ved Bekendtgørelse af 27. Oktbr. 1944. I Realiteten er Brændepriserne lavere nu end før den nævnte Bekendtgørelses Ikrafttræden, og dette maa synes saa meget mere urimeligt, som Arbejdspriserne i det forløbne Tidsrum 2 Gange er blevet forhøjet, idet Dyrtidstillegene til Skovakkorderne efter Hedeselskabets Overenskomst pr. 1. Maj 1945 og pr. 1. Septbr. 1945 blev forhøjet med henholdsvis 9 % og 15 %. Der er saaledes ingen Grund for Plantageejerne til at være særlig taknemlig for den Ændring i Brændeprisen, som fandt Sted ved den sidstnævnte Bekendtgørelse.

Maksimalpriserne er iøvrigt i det store og hele forblevet uændrede, dog er der for uafkortet Tømmer af Gran og Fyr givet en Forhøjelse i Prisen paa 1 Kr. pr. m³.

I al Almindelighed maa man sige, at de for Skovbruget ansatte Maksimalpriser har været meget lave, navnlig i Betragtning af at Udgifterne under Krigen gentagne Gange er steget med betydelige Beløb, uden at det samtidig er udlignet gennem en Forhøjelse af Maksimalpriserne. *For enkelte Landsdele, f. Eks. Thy, har Forholdet været særlig gælt, idet Priserne for*

denne Landsdel før Krigen paa Grund af en relativ ringe Skovproduktion, laa væsentligt over, hvad man kunde opnaa i den øvrige Del af Landet. Der fandt saaledes ved den første Ansættelse af Maksimalpriser en direkte og meget følelig Prisnedsættelse Sted, som Plantageejerne naturligvis kun med nogen Bitterhed tog til Efterretning.

Læge Nicolai Nissens Legater. Af Læge Nissens Legater er der i 1945 —46 udbetalt ialt ca. 5922 Kr. til

- a) Indkøb af Frugt, Bær eller frugtbærende Træer eller Buske, saaledes at navnlig Fugle, men ogsaa andre for Skove og Plantager uskadelige Dyr, kan faa gode Livsbetingelser.
- b) Beplantning af smaa udyrkede Hedearealer.
- c) Læplantning ved Veje.
- d) Anlæg af Frugtplantager ved Hedeselskabets Skove og Plantager, subsidiært Plantning langs Hoved- og Biveje af Frugttræer, Nøddetræer og Buske.

Endvidere er der til 12 Husmænd i Øst Himmerland uddelt 283 Frugttræer, 448 Frugtbuske og 4700 Læhegnplanter.

A/S Troldhede Pladeindustri. Leverancerne til Troldhede Pladeindustri A/S, som det i de senere Aar har været vanskeligt at faa frem, dels paa Grund af de store Krav, der fra anden Side stilledes til Plantagerne, og dels paa Grund af Vanskeligheder med Transport, er det i det forløbne Aar lykkedes at faa ind i en saadan Gænge, at saavel Hedeselskabet som Fabriken synes tilfreds. Det har i denne Henseende været en stor Hjælp, at A/S Troldhede Pladeindustri gennem Handelsministeriet har faaet tildelt 4000 rm af Pligthugsten, medens Leverancen tidligere har maattet fremskaffes udover Pligthugsten. Hedeselskabet er interesseret i, i størst muligt Omfang at holde denne udmærkede Virksomhed i Gang. Der synes at være overordentlig stor Anvendelse for de i Virksomheden fabrikerede Isolerings- og Letbygningplader, og det kan, naar det eventuelt om nogle Aar bliver vanskeligt at afsætte Hedeplantagernes Smaaeffekter, blive af stor Betydning at have en saadan Virksomhed som Aftager.

Brunkulslejer.

Efter Forhandling mellem Landbrugsministeriet, Arbejdsministeriet, Jagtraadet og Hedeselskabet blev det i Efteraaret 1945 besluttet at udføre nogle Forsøg med Tilkultivering af afgravede Brunkulsarealer. To af Statens Arealer, nemlig et ved Troldhede, og et ved Nørre Vium, blev stillet til Raadighed til dette Formaal, og en Plan for Tilkultiveringsarbejdet blev derefter udarbejdet af Dr. *Syrach Larsen* og Hedeselskabets Plantningsafdeling. Arbejderne er nu (i Maj 1946) un-

der Udførelse. Ledelsen er overladt Skovrider *Mørch Sørensen*, og den fornødne Arbejdskraft stilles til Raadighed af Hedeselskabets flyvende Korps.

Det maa i denne Forbindelse nævnes, at Skovrider *Mørch Sørensen* ogsaa for en privat Brunkulsproducent, Ingeniør *Kernn Jespersen*, København, foretager Tilkultivering af et ca. 200 ha stort afgravet Brunkulsareal ved Gejlbjerg. Meningen med disse Forsøg er at finde frem til en Metode til rationel Tilplantning af de uhyre udstrakte, ganske nøgne Flader, der er opstaaet, hvor Gravning af Brunkul har fundet Sted. Der kan ikke være Tvivl om, at der maa gøres noget for at faa disse Ørkenner tilkultiverede, og Erfaringerne fra første Verdenskrig sammenholdt med interessante Forsøg, som allerede i de første Aar af denne Krig er udført paa *Fiskbæk Briketfabrik*, tyder paa, at det med ret simple Midler er muligt at faa Arealerne dækket paa en saadan Maade, at Sandfygning undgaas, og at Arealerne bliver beklædt med Plantning af forskellig Art.

Nyindkøbt Plantageareal. Hedeselskabets Bestyrelse har i Aarets Løb under Forudsætning af Repræsentantskabets Approbation indkøbt et mellem Sunds og Agerskov Plantager beliggende Areal paa ialt $32\frac{1}{2}$ ha med paastaaende Bygninger for en Sum af 13 389 Kr. Arealet skaber Forbindelse mellem de to nævnte Plantager og vil, bortset fra en mindre Del, der vil blive udlagt som Tjenestejord for en i Bygningerne placeret Opsynsmand, blive tilplantet i de nærmeste Aar.

Udvalget angaaende Hedeskovenes Foryngelse. Statens Hedeudvalg, der paa Grund af særlige Forhold ikke har holdt Møde i de sidste 2 Aar, har i September 1945 været samlet i Holstebro.

Udvalgets Medlemmer er: For Statsskovvæsenet: Statsskovrider *K. Kierkgaard* og Statsskovrider *S. Lund-Christjansen*. For Klitvæsenet: Klitinspektør *P. Thaarup* og Overklitfoged *A. Rasmussen*. For Hedeselskabet: Afdelingsleder, Skovrider *B. Steenstrup* og Skovrider *S. A. Christensen*. For Statens forstlige Forsøgsvæsen: Skovdirektør *P. Lorenzen* og Forstander, Dr. phil. *Bornebusch*.

Paa Mødet drøftedes de tekniske og økonomiske Muligheder for Genkultivering af Plantagearealer, som er blevet ødelagt under Krigsaarene. Man enedes om at foranledige udgivet en letfattelig, populær gennemillustreret Vejledning i Udførelse af de nødvendige Arbejder.

Udvalget støttede ved skriftlig Henvendelse til Landbrugsministeriet et af Hedeselskabets Repræsentanter fremsat For-

ASFALT

til Imprægnering

af

Cementrør

SKIVEHUS ASFALT- & TAGPAPFABRIK

HELLESENS Haandlygte Model 1942
er en stor, stærk, paalidelig Haandlygte

HELLESENS Haandlygte, Model 1942
giver blændende Lys Aar efter Aar med

HELLESENS
verdenskendte Tør-
element

HELLESENS
Haandlygte
Model 1942
I Regn og Blæst
uden at blinke

Absolut farefri i Ga-
rager, Stalde, Pak-
huse og i Hjemmet

Uundværlig i
Jægerhytten



Røde Drænrør

2" — 12"

Fredenshøj Teglværk

Aabenraa
Telefon 2127

Spedalsø Cementvarefabrik

R. Jensen . Indeh. J. Jensen
Tell. 504 Horsens

Imprægnerede Rør efter
Ingeniørforeningens
Normer. Drænrør i forsk.
Dimens. fra 10-50 cm.

Forlang Tilbud.

Landbrugslotteriet.

Største Gevinst Værdi 80,000
Kr. Præmie 10,000 Kr. Ialt
i en Serie 38,000 Gevinster
+ en Præmie. — Tils.
Kr. 1 Million 823,460. —
Trækkes samtidig med
Klasselotteriet.

Hoved-Kollektionen. Fred-
riksberggade 2, København K.

Ellidshøj Kridt- & Kalkværk

v/ C. M. Christiansen, Aarhus
Tlf. Ellidshøj 4 og Aarhus 7312

Fabrikation af Jordbrugskalk
samt Foderkridtmel

Den almindelige Brandforsikring
for Landbhøgninger, oprettet ved kongelig Anordning
af 1792



Brandforsikrer Bygninger
— færdige og under Opførelse —
med fast Inventar

pr. 1. April 1946:

Antal Forsikringer: Forsikringssum:
ca. 346.000. over 14 Milliarder Kr.

Formue:
ca. 59 Millioner Kr.

Stormgade 10.

Telefon C. 1100. København K.

Krusøe & Co.

Kalvebod Brygge 4
København V.

Central 3530 (7 Linier)
Rigstelefon 247 (3 Linier).

Korn -

Foderstoffer -

Brunkul - Tørv

**Hammerum Herreds
Spare- og Laanekasse**

HERNING

Telefon 10 og 314

Østergade 6

Kontortid

10—12,30 og 14,30—17

**Teglværkernes
Salgskontor**

ESBJERG

Telf. 265—546

DRÆNRØR

2*—15*

MURSTEN

TAGSTEN

**J.Chr.Petersens
Papirhandel**

*„Hvælvingen“
ved Nikolaj Taarn*

KØBENHAVN K.

*Hovedforhandler
af Statens Papir*

Tegn Annonce i

Jydsk Telefonbog

Jydsk Telefon-Aktieselskab
Aarhus

Hotel Herning.

Telf. 21—41.

•
Byens første Hotel.

Rix er Specialist
i **Kontor-Møbler**
Nørre Allé 92 Aarhus

ANDELS - PENSIONSFØRENINGEN

Vestre Boulevard 47. Tlf. C. 2728.

(Gensidigt Pensionsforsikringssekskab.)

København V.

Pensionsforsikringer, Liv-, Overlevelsels- og Børnerenter.

slag om, at der til Foryngelse af egentlige Bjergfyrplantager gives Tilskud efter de til enhver Tid gældende Regler for Tilskud til Fredskovsplantager under Hedeselskabets Tilsyn.



Fransk Bjergfyr underplantet med Blanding af Nordmanniana og Bøg.

Endelig gik Udvalget enstemmigt ind for et Forslag om, at der under Statens forstlige Forsøgsvæsen oprettes en særlig Afdeling for Hede- og Klitskove med en som Tjenestemand fast ansat Afdelingsleder med Domicil i Jylland. Der er til Landbrugsministeriet indsendt Indstilling i Overensstemmelse hermed, og Sagen vil forhaabentlig i den nærmeste Fremtid gaa i Orden.

Plantningsafdelingens Tjenesteboliger og andre Bygninger.

Hedeselskabets 7. Plantagedistrikt. Som Bolig for Hedeselskabets Skovrider i 7. Plantagedistrikt har i de senere Aar været benyttet en i Slauggaard Plantage beliggende Jagthytte.

Denne Ordning er imidlertid i det lange Løb ganske utilfredsstill-

lende, og det har derfor været nødvendigt at overveje forskellige Muligheder for at skaffe den paagældende Skovrider en bedre Bolig.

Med I/S Høllund Søgaard Plantage har der været forhandlet om Overtagelse af Høllund Søgaard som Skovriderbolig i Distriktet, men disse Forhandlinger er nu desværre endt uden Resultat.

Den mest nærliggende Mulighed synes derefter at være i Slauggaard Plantage, eventuelt ved Om- og Tilbygning af Jagthytten at opføre en helt ny Bolig.

Hedeselskabets 11. Plantagedistrikt. I dette Distrikt, der bestyres af Skovrider *H. Kelp*, findes ingen Skovriderbolig. Skovrideren har hidtil boet i en af Hedeselskabet lejet Bolig i Skibelund, men efter at Lejemaalet er blevet opsagt af Ejeren, har Skovrider Kelp nu midlertidig maattet rykke ind i et til Brug for en Arbejdsmand i Stilde Plantage opført Hus.

Med A/S Stilde Plantage er der derefter indledet Forhandlinger om Opførelse af en Skovriderbolig i Stilde Plantage, saaledes at Hedeselskabet paa nærmere fastsatte Betingelser overtager den daglige Ledelse af Plantagen mod, at der stilles passende Bolig til Raadighed for Hedeselskabets Skovrider.

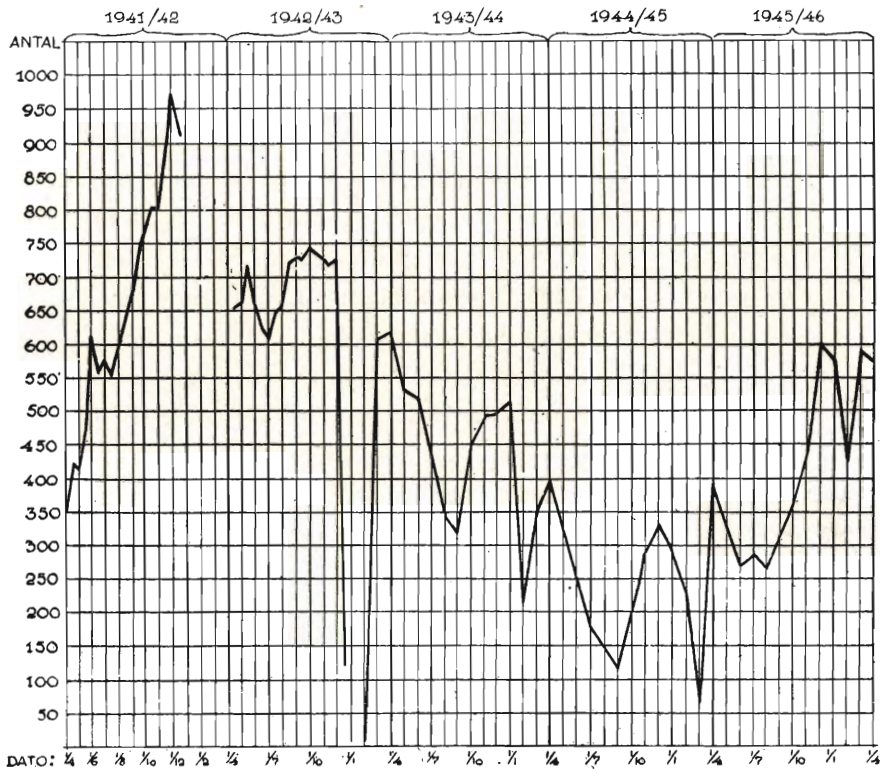
Planerne er endnu ikke endelig udformet, men det vil forhaabentlig lykkes paa denne Maade at naa frem til en tilfredsstillende Ordning.

Birkebæk. Efter at Landbruget paa Birkebæk nu i en lang Aarrække har været bortforpagtet eller drevet med Bestyrer, uden at Driftsregnskabet har kunnet udvise et tilfredsstillende Resultat, har man nu besluttet i al Fald i Hovedsagen at nedlægge Landbruget og indtage Hovedparten af Jorden til Beplantning. Det er derefter sandsynligt, at de store Avlsbygninger, der alle i høj Grad er forfaldne, vil blive solgt til Nedrivning.

Reparationer og Vedligeholdelsesarbejder. En stor Del af de rundt i Plantagerne liggende Boliger for Tjenestemænd og Arbejdere vil i de nærmeste Aar kræve betydelige Reparationsarbejder. Bygningerne er næsten alle ret gamle, og der har i mange Aar ikke været ofret det nødvendige paa Vedligeholdelsen. Det maa forudses, at der til disse Arbejders Gennemførelse vil blive Brug for ret anseelige Beløb. Hedeselskabet er nu i Gang med en almindelig Beskrivelse af samtlige Bygninger, hvorefter det formentlig vil være muligt at faa et Overblik over, hvor stort Beløb der vil medgaa.

Endelig kan der være Grund til at gøre opmærksom paa, at Erhvervelsen af de mange nye betydelige Plantagearealer Tid efter anden vil nødvendiggøre, at der opføres *nye Tjeneste- og Arbejderboliger*, og

der maa derfor alt ialt regnes med, at Plantningsafdelingens Byggearbejder i de kommende 5—10 Aar vil lægge Beslag paa meget betydelig Beløb, antagelig $\frac{1}{4}$ — $\frac{1}{2}$ Million Kroner.



Antal Arbejdere ved Læplantningsarbejder under Det flyvende Korps i Perioden 1941—46.

Hedeselskabets flyvende Korps.

Hedeselskabets flyvende Korps har i det forløbne Aar fortsat sit Arbejde i det Omfang, Beskæftigelsessituationen og de af Ministeriet fastsatte Henvisningsbestemmelser har tilladt.

Desværre har det ikke været muligt at fremme Arbejdet saa stærkt, som det fra saavel Ledelsens som Rekvirenternes Side har været haabet og ønsket.

Der er fra mange Sider i Aarets Løb fremsat Ønske om at komme i Gang med langt større Arbejdsstyrker, idet man har peget paa det ønskelige i, at de i sig selv meget vigtige Læplantningsarbejder bliver fremmet ved Beskæftigelse af rent lokale Folk. Det er navnlig L. A. B., de kommunale Beskæftigelsesudvalg og nogle enkelte Arbejdsanvisnings-

kontorer, der har ønsket, at Læplantningsarbejderne i større Omfang end hidtil bliver udført med lokale arbejdsløse, saaledes at der ikke tages Hensyn til Rækkefølgen for Læplantningslaugenes Oprettelse, men kun til det øjeblikkelige lokale Behov for Arbejde. Hedeselskabet maa desværre give Udtryk for Betænkelighed ved en saadan Fremgangsmaade. Der vil ganske vist paa denne Maade kunne beskæftiges et betydeligt Antal Arbejdere ved Jordarbejde straks, men dels vil man, fordi de lokale Styrker erfaringsmæssigt, og som godt er, forsvinder, saasntart det normale Krav om Arbejdskraft melder sig ved Foraarets Komme, ikke kunne regne med en nogenlunde fast Styrke, dels vil det ikke være muligt at disponere fornuftigt m. H. t. Planter og dels vil det blive vanskeligt eller umuligt at sikre den Kontrol med de færdige Arbejder, som efter Hedeselskabets Mening er ubetinget nødvendige, hvis man vil sikre sig et forsvarligt Resultat af de trods alt ret kostbare Arbejder.

Paa Grundlag af de Erfaringer, som Hedeselskabet nu har med Læplantningsarbejder, maa man sige, at en af de væsentligste Opgaver er at gennemføre, at Plantningerne af Lodsejerne bliver passet med Renholdelse, indtil de kan klare sig selv. Der foreligger ganske vist forud skriftlig Forpligtelse fra Lodsejerne og Plantningslaugenes Bestyrelse, men det har vist sig, at disse Forpligtelser ofte tilsidesættes, saaledes at Hedeselskabet i betydeligt Omfang har maattet overtage Vedligeholdelsen for vedkommende Læplantningslaugs Regning.

Skal Læplantningsarbejdet derfor udvides i stort Omfang og i hurtigt Tempo, saaledes at andre Institutioner, Kommuner, L. A. B. m. fl. kan udføre disse Arbejder, mener Hedeselskabet ikke at kunne paatage sig Ansaret for Læplantningernes Skæbne.

Man ønsker tilsyneladende, at Hedeselskabets flyvende Korps skal indrette sig paa i nogle Vintermaaneder at beskæftige et meget betydeligt Antal lokale Folk og derefter om Sommeren at holde Virksomheden gaaende med langvarigt arbejdsløse fra Byerne, medmindre man helt maa standse Virksomheden. Om Efteraaret skulde Korpset da igen være i Stand til at beskæftige de lokale Folk.

Af Hensyn til Arbejdslederne, som efter alle indhøstede Erfaringer maa være i Besiddelse af ret store moralske og arbejdsmæssige Kvalifikationer, og derfor ikke kan afskediges og genantages med kort Varsel, og af Hensyn til de Dispositioner, der i god Tid maa træffes

m. H. t. Fremskaffelse af Planter, vil det være bedst, at der arbejdes med en konstant eller i al Fald jævn tiltagende Arbejdsstyrke, og Hedeselskabet mener ikke, at Det flyvende Korps, saaledes som det nu er organiseret og med de nuværende Arbejdsopgaver, i særlig Grad egner sig til at afhjælpe Sognekommunernes Vinterarbejdsløshed. Det maa i denne Forbindelse erindres, at Vejrforholdene (Frost i Jorden) ofte helt kan standse Arbejdet netop i den Tid, da Vinterarbejdsløsheden i Sognekommunerne er størst.

Som bekendt er der jo iøvrigt nu sket det, at der under 19. Marts 1946 er udsendt offentlig Bekendtgørelse om Standsning af visse Arbejder, hvortil der ydes Tilskud af Staten. Cirkulæret ramte ogsaa Det flyvende Korps, men efter en Ansøgning herfra har Regeringens Beskæftigelsesudvalg efter et den 27. Marts 1946 afholdt Møde meddelt Korpset Dispensation fra Cirkulærets Bestemmelser. Det er dog en Forudsætning, at kun Arbejder, der allerede er forberedt, kan fortsætte, og kun hvis de trufne Forberedelser ellers vil være spildt. De henviste Arbejdere maa endvidere efter vedkommende Arbejdsanvisningskontors Bestemmelse uophørligt afgaa fra Arbejdet, saafremt deres Arbejdskraft maatte være mere nødvendig ved Landbrugsarbejdet, Brændselsproduktionen, Industrien, Boligbyggeriet eller det private Erhverv iøvrigt.

Efter at Det flyvende Korps nu i Hovedsagen har fuldført For-aarsplantningsarbejdet, staar vi i den Situation, at Arbejdet ikke længere kan forsættes, og der maa derfor i den allernærmeste Fremtid tages Stilling til, om alle Arbejderne skal hjemsendes og Arbejdslederne eventuelt afskediges, eller om Regeringens Beskæftigelsesudvalg, under Hensyn til den Betydning det har at faa de paagældende Arbejder gennemført, vil meddele yderligere Dispensation.

Hedeselskabet maa gøre opmærksom paa, at en Standsning nu ganske sikkert vil faa meget alvorlige Konsekvenser for Arbejdets Fortsættelse.

Har vi først mistet vore dygtige og veltrænede Arbejdsledere, vil det være meget vanskeligt igen at komme i Gang paa tilfredsstillende Maade, og man maa derfor haabe, at der meget hurtigt bliver truffet Bestemmelse om, at Arbejdet i al Almindelighed kan videreføres.

Nedenstaaende gives en Række Oplysninger om Arbejdet i de forskellige Afdelinger af Korpset.

Hugst- og Plantagearbejder. I Aarets Løb er udført følgende Arbejde:

Hugst:	19 434 rm Brænde og Gavntræ,
	5 568 rm Stødbrænde.
	1 704 m ³ Tømmer,
	86 864 Stk. Hegnspæle,
	6 291 Stk. Faskiner,
	184 711 Stk. Kvasbunder,
	12 965 Stk. Høstativben.
Kulturarbejde:	1 752 382 Plantehuller,
	53 778 lb. m Planterille,
	1 550 lb. m Fredskovsdige,
	1 482 908 Planter plantet.

Hertil er i Arbejds løn, som er betalt af de private Plantageejere, medgaaet Kr. 458 625 Kr.

Der har i Aarets Løb gennemsnitlig været beskæftiget ca. 235 Mand.

Ved Kulsvidningsanlægget i Brande er i Aarets Løb fremstillet 110 754 kg Trækul.

Desuden har Korpset ladet indsamle og solgt:

	8 537 Revlingeris,
	9 112 hl Grankogler,
	24 622 kg Tyttebær.

Antallet af beskæftigede Arbejdere ved Foranstaltningen har i de senere Aar været i stadig Stigning, i 1943—44 beskæftigedes gennemsnitlig 153 Mand, 1944—45: 180 Mand, 1945—46: 235 Mand.

Siden 1937 har Korpset udført Arbejder i ca. 1160 Plantager og Skove.

Foruden Arbejdet i Plantagerne har Korpset udført et betydeligt Arbejde paa Skovejendomme, som henhører under Smaaskovforeningerne. I mange Tilfælde har Korpset Aar for Aar udført Arbejde i de samme Ejendomme. Korpset har uden Tvivl været en betydelig Hjælp for Skovriderne i Arbejdet med at bringe de mindre Plantage- og Skovejendomme under regelmæssig Drift.

Hedeselskabets Tilplantning ved Varde. Ved Foranstaltningen har gennemsnitlig været beskæftiget ca. 25 Mand. Samlet Udgift til Arbejds løn m. v. har været 156 222 Kr.

Der er i 1945—46 plantet ca. 500 000 Planter.

Skonagerarealet er næsten tilplantet. Ialt er her tilplantet ca. 110 ha.

Paa Alslev Arealet (231,2 ha) er nu tilplantet ca. 32 ha.

Læplantningsarbejder. I Aarets Løb er udført følgende Arbejde:

Gravet Antal Plantehuller	3 571 696
» » lb. m Rille	1 353 924
Plantet Antal Planter	4 691 409

Hertil er i Arbejds løn medgaaet 1 120 639 Kr.

Beskæftigelsen har været som følger:

April—Juni	1945: 292 Mand
Juli—September	» : 313 »
Oktober—December	» : 532 »
Januar—Marts	1946: 526 »

Der er nu ialt dannet 610 Læplantningslaug og endvidere 180 Laug som Tillæg til allerede fuldførte Planer. Der er ialt afsluttet 150 Læplantningslaug, medens 275 er under Arbejde.

I det store og hele kan man vist sige, at de gennemførte Læplantningsarbejder er tilfredsstillende. Flertallet af Lodsejere har da ogsaa Tid efter

anden givet Udtryk herfor. De største Vanskeligheder og mest Utilfredshed er opstaaet i Forbindelse med Gennemførelse af Arbejdet i de ældste Læplantningslaug. Aarsagen hertil er navnlig, at Korpset maatte overvinde Begyndelsesvanskeligheder. Der blev begaaet Fejl ved Plantevalget, ved Arbejdets Udførelse og ved Kontrollen, Arbejdslederne var ikke trænede, og en Del af de Klager, som er fremkommet, skyldes derfor, som det paastaas af de paagældende Lodsejere, forkerte Dispositioner fra Korpsets Side. Dertil kommer, at de ældste Læplantningslaug blev udført umiddelbart før de tre strenge Vintre, som paa en ubehagelig Maade prægede Læhegnene.

Nu synes Arbejdet at være faldet i Leje paa en Maade, som kan sikre et tilfredsstillende Resultat, men naturligvis er der stadig visse Vanskeligheder at kæmpe med.

Renholdelse og Vedligeholdelse er nødvendig. Først og fremmest volder Spørgsmaalet om den fornødne Pleje og Vedligeholdelse af Læplantningerne Vanskelighed. Der er stadig et stort Antal Lodsejere, der mener, at naar først Planterne er plantet, maa de kunne klare sig selv, indtil de giver det tilstræbte Læ. Ukrudt faar Lov til at vokse op omkring Planterne, og Faar, Heste og Kreaturer færdes i mange Tilfælde uden Kontrol over de unge Plantninger. Det er imidlertid Hedeselskabets absolutte Opfattelse, at det vil være nødvendigt meget strengt at hævde Lodsejernes Pligt til i de første Aar at renholde og skaane Plantningerne. Dette Krav fra Korpsets Side giver undertiden Anledning til nogen Misfornøjelse, men det er i Virkeligheden saaledes, at det kun er de forsømmelige Lodsejere, der kommer til at lide under de stillede Krav.

Ved hyppige Eftersyn af Læhegnene bliver der givet Besked til alle Lodsejere, der ikke har gennemført Renholdelsen paa den Maade, som Hedeselskabet finder nødvendig, om, inden en nærmere angivet Frist, at faa Arbejdet udført. Hvis det forlangte Arbejde derefter ikke er gennemført, bliver det foranlediget udført af Hedeselskabets flyvende Korps paa den paagældende Lodsejers eller Bestyrelses Regning. Det kan maaske i mange Tilfælde virke noget urimeligt, at Korpset selv udfører Rensningen, idet det ganske givet medfører væsentlig større Udgifter for Lodsejeren end nødvendigt, hvis han selv foretager det fornødne. Det kan muligvis ogsaa virke haardt, at den givne Frist til Renholdelse bliver ansat saa kort som f. Eks. 3 Uger, idet det jo er en kendt Sag, at Landbrugerne for Tiden er daarligt stillede i Henseende til Arbejdskraft, men det har vist sig ubetinget nødvendigt at fastholde disse meget rigoristiske Krav, selv om man i enkelte Tilfælde udsætter Lodsejerne for Urimeligheder.

Hvis Korpset ikke holder strengt paa Renholdelsespligten, vil mange af de udførte Læhegn, der er blevet til med meget betydelige Tilskud fra Statens Side, helt forsvinde, og en saadan Udvikling kan man derfor ikke roligt se paa.

I Tilfælde, hvor Lodsejerne ved Forsømmelighed (Mishandling med Redskaber, Kreaturgræsning og lign.) helt ødelægger de udførte Hegn, vil hele det til Arbejds løn og Planter i sin Tid betalte Beløb blive krævet tilbagebetalt. Det kan nævnes, at der allerede i adskillige saadanne Tilfælde, hvor

Lodsejerne har nægtet at betale de skyldige Beløb, er faldet Dom, saaledes at Beløbene har kunnet indkasseres ad retslig Vej.

Alt i alt maa man dog sige, at de utilfredse Lodsejere kun udgør et lille Mindretal. Det er ganske vist dem, man hører mest fra, men ved en



Smukt renholdt Tjørnehegn i Sønderjylland.

Rejse Jylland rundt til de fuldførte Læplantningslaug møder man gennemgaaende Glæde og Tilfredshed over det Arbejde, der er udført, og der kan næppe være Tvivl om, at man i Løbet af nogle faa Aar i mange Egne af Landet vil faa virkelig værdifulde Net af Hegnslinier frem som Følge af det Arbejde, der nu i en Aarrække er udført af Hedeselskabets flyvende Korps.

Regulering af Præstegaardshaver. Hedeselskabets flyvende Korps har i det forløbne Aar under Ledelse af Havebrugskandidat *Aksel Thomsen* og med Assistance af Havebrugsarkitekt *Ingwesen* fortsat Arbejdet med Regulering af Præstegaardshaver. Paa Kirkeministeriets Vegne har Kirkegaardsinspektør *Hans Rønø*, Roskilde, velvilligst paataget sig at gennemgaa de af Hedeselskabet udarbejdede Planer. Et stadigt stigende Antal Præster og Menighedsraad har ønsket at komme i Betragtning, men her som i andre Grene af Korpsets Arbejdsfelter, har det været umuligt at faa Arbejderne fremmet saa hurtigt som ønsket.

Der er ialt indtil 1. Maj 1946 foretaget Opmaaling i 119 Haver, Arbejder er planlagt i 62, afsluttet i 24 og under Udførelse i yderligere 7

Haver. Beskæftigelsen har gennemsnitlig været 20 Mand. Den totale Udgift i Aarets Løb har andraget 65 500 Kr.

Der ligger nu saa mange færdige Planer, at der skulde være Mulighed for, saafremt den fornødne Arbejdsstyrke kan skaffes, at faa betydelig mere Fart i Arbejdet.

Hedeselskabet haaber, at det maa være muligt at skaffe den til Arbejdets Fortsættelse fornødne Dispensation fra Bekendtgørelsen af 19. Marts d. A. om Standsning af visse Tilskudsarbejder.

Landvindingsarbejder.

En Opgørelse ovre Landvindingsarbejderne ved Aarsskiftet viser, at der ialt er afsluttet, under Udførelse eller indstillet til Landbrugsministeriets Godkendelse, Arbejder der omfatter et interesseret Areal paa ca. 63 000 ha og en Bekostning paa ca. 64,2 Mill. Kr. Disse Arbejder er fordelt saaledes:

Hedeselskabet	42 430 ha	48,3 Mill. Kr.
Andre	20 570 »	15,9 » »
	Ialt 63 000 ha	64,2 Mill. Kr.

Med Bekostningen som Maalestok har Hedeselskabet herefter projekteret og videreført 75 % af de hidtil gennemførte Landvindingsarbejder.

Det Billede, der i Aarsberetningen for 1944 blev tegnet af Landvindingsarbejder, har iøvrigt ikke ændret sig væsentligt i 1945. Man havde delvis indstillet sig paa, at der ved de tyske Arbejders Ophør ved Krigens Afslutning vilde fremkomme et Overskud af Arbejds-kraft, og at det derfor kunde blive nødvendigt at sætte Arbejde i Gang med kort Varsel, men der viste sig tværtimod i Sommerens Løb Mangel paa Arbejds-kraft med de heraf følgende Vanskeligheder med at faa Arbejderne fremmet og afsluttet.

Den fra de foregaaende Aar kendte Knapthed paa Materialer har ogsaa i 1945 stillet sig hindrende i Vejen for Arbejdernes Udførelse; thi selv om der blev lettere Adgang til visse Materialer, blev Knaptheden paa andre til Gengæld mere følelig.

Naar det til Trods for nogen Mangel paa Arbejds-kraft og Materialer dog har været muligt at faa fremmet og afsluttet betydelige Landvindingsarbejder i det forløbne Aar, er en af de væsentlige Grunde hertil, at det har været muligt at holde Arbejdet i Gang Sommeren igennem, fordi der i de fleste Landvindingsprojekter findes en Del Arbejder, der praktisk taget kun kan udføres i Sommertiden. Hertil kommer, at flere af de Entreprenører, der har Landvindingsarbejder

i Entreprise, som Følge af Mangel paa Arbejdskraft i større Udstrækning end hidtil er gaaet over til at anvende Maskinkraft.

Landvindingsloven medfører saaledes stadig trods forskellige Vanskeligheder, at omfattende kulturtekniske Arbejder bliver fuldførte, og at store Arealer bliver bragt under Kultur.

Landmændenes Interesse for at faa gennemført Landvindingsarbejder synes stadig usvækket. En af Grundene hertil er utvivlsomt de gode Erfaringer, der er høstet ved de allerede gennemførte Landvindingsarbejder.

Som et Eksempel paa Landmændenes Udnyttelse af de tilvejebragte Muligheder kan nævnes et Landvindingsarbejde ved Randers Fjord. Arealet omfatter ca. 300 ha, og Digebygning, Hovedafvandingskanal og Pumpestation blev fuldført i 1944. Arealet havde før til Stadighed været udsat for Oversvømmelse af saltholdigt Vand og havde kun givet et tarveligt Udbytte. Allerede i 1943, inden Arbejdet var helt færdigt, havde enkelte Landmænd naaet at drage Nytte af de forbedrede Forhold, men først i Løbet af 1944 kom der rigtig Gang i Drænings- og Kultiveringsarbejdet. Før Høst i 1945 foretog Hedeselskabet for at fastslaa Udnyttelsesgraden en nøje Undersøgelse af hele det nyindvundne Omraade. Undersøgelsen viste, at 145 ha eller ca. Halvdelen af Arealet var dyrket. I ca. $\frac{4}{5}$ af det dyrkede Areal var der Havre, medens Afgrøden i det øvrige, dyrkede Areal var Hvede, Byg, Hør og Græsudlæg. 65 % af de dyrkede Afgrøder karakteriseres som særdeles gode og gode Afgrøder. De urørte Græsarealer var ved Besigtigelsen særdeles frodige, hvorved dog maa bemærkes, at Nedbøren var faldet rigeligt i den forløbne Del af Aaret. Der tages stadig ny Jord ind til Dyrkning i Omraadet, og efterhaanden som Saltet udvaskes af Jorden, vil der kunne forventes en Forbedring af Afgrøderne.

Det anførte viser, hvor hurtigt Gennemførelse af et Landvindingsarbejde kan medføre en meget væsentlig Produktionsforøgelse.

(Fortsættes i næste Nr.)

Anvend Tørvestrøelse ved Dræning.

Påa Jorder med fintsandet Undergrund kan en Tilsanding af Drænrørene forebygges ved Anbringelse af et Lag Tørvestrøelse („Hundekød“) omkring Stødfugerne, ligesom Tørvestrøelse med Fordel benyttes ved Dræning i stiv Lerjord. Spørg Hedeselskabet.



Forlang den hos Deres Købmand

Kaas- Briketter

Hovedforhandler:

Nordjyllands
Kulkompagni
Nørresundby
Telefon 4227 - 4228

Fabrik: Kaas
Telf. Kaas 11.

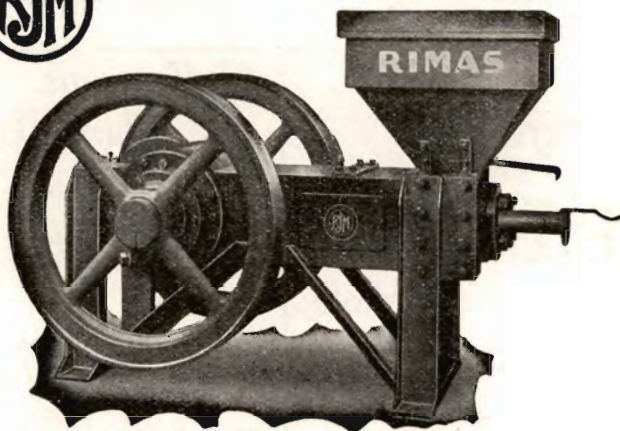
Varde Bank Esbjerg Afdeling

Kongensgade 62
og Fiskerihavnen

SKIVE DISKONTOBANK

Kontortid 9-12 og 2-5

Filial i Haderup



„RIMAS“ TØRVEPRESSERE
„RIMAS“ ÆLTEVÆRKER
„RIMAS“ FORMTØRVSPRESSER

er uovertrufne i Kvalitet, Driftssikkerhed og Økonomi.
Indgiv Deres Bestilling i god Tid.

Ringsted Jernstøberi
& Maskinfabrik A/s

Danatex Træfiberplader

100 % dansk – mod Kulde, Fugt og Lyd

AXEL PRIOR Akts. A/s L. HAMMERICH & CO.
Bredgade 33 - Centr. 23 Grønnegade 57-59 - Tlf. 7050
KØBENHAVN K. V. Ringgade - AARHUS

Mejeriernes og Landbrugets Ulykkesforsikring

Tlf. 14350 . Gensidigt Selskab . Reventlowsgade 14 . København V.

Ansvarsforsikring



Automobiltforsikring

SPRIT
til teknisk Anvendelse.



LEVERANDØRER TIL DE SAMV. PLANTNINGS-
FORENINGER OG HEDESELSKABET



SKOVFRØKONTORET

JOHANNES RAFFN & SØN NORMASVEJ 21 · KØBENHAVN-VALBY · TELF. VALBY 2

Leverer alle Arter Skovfrø efter forudgaaende Undersøgelse
ved Statsfrøkontrollen i København samt med nøje Angivelse
af Proveniensen. — Prisliste sendes paa Forlangende.



Brostrøms
Planteskole

VIBORG
ved C. Nielsen
Telefon 42

leverer alle
Planter for Have,
Mark og Skov —

*Haardføre og veldrevne
Arter for ethvert Formaal*

Forlang Tilbud
Vi garanterer Kvaliteten

A/S **Skive Markfrøkontor**

Grundlagt 1896
Telf. 94 Skive

Frøavl Frøhandel

Hulkjærhus
Planteskole

Rødkjærstro
Telefon Ans 25

Planter til
Skove
Læhegn
Haver

PALUDANS
PLANTESKOLE

— KLARSKOV —
130 Tdr. Land.

Skovplanter,
Hæk- og Hegnsplanter,
Allétræer,
10 Millioner Prikleplanter.

orlang Prisliste.

TELEFON KLARSKOV NR. 9.

Frøavlscenret

HUNSBALLE

Holstebro - Tlf. 353
Frøavl og Frøhandel

Randers
Planteskole

v. Petri Petersen
Telefon 423

Alt i haardføre
og veludviklede Planter
til Have, Mark og Skov

Frøcontoret

(for undersøgt Markfrø)

— Grundlagt 1887 —
KOLDING
Telefon 43

SOPHUS BERENDSEN A/S

V. Farimagsgade 41 · København V.
Kannikkegade 18 · Aarhus

Alt Entreprenørmateriel

Leverandør til Hedeselskabet

Aktieselskabet

De danske
Sukkerfabrikker

København

Stryg elektrisk

Trifoliums Frø
giver stor Høst.

Sydvestjyske Teglværkers Salgskontor

Telefon 58

Ølgod

Telefon 58

RØDE DRÆNRØR

føres altid paa Lager fra 2" til 8". — Tilbud til Tjeneste.

**A/S Gammelgaard Teglværk,
Skive.**

Telefon 187.

Petersværk Betonvare-Industri.

Nørresundby. — Tlf. 1055 (2 Lin.)

Alt i Betonvarer efter D. S. 400.

Renseanlægget „Ringtanken“ (Dansk Patent Nr. 59820).

Egne Fremstillingsmetoder af højeste Standard.

**RØDE DRÆNRØR
TAGSTEN
MURSTEN
=**

**Kählers Teglværk
KORSØR**

Bjerringbro Cementvarefabrik

ved Th. Petersen
Telf. 111, Bjerringbro

Alle \triangle -mærkede Rør
Imprægnerede
og uimprægnerede

**Stort Lager
Altid leveringsdygtig**

RESENBRO CEMENTSTØBERI

v/ Ingeniør C. G. Madsen
Telefon 34

Prima Betonrør efter dansk
Ingeniørforenings Normer
Mrk. \triangle i alle gangbare Di-
mensioner fra 10—60 cm saa-
vel med som uden Muffe.

FORLANG TILBUD

Røde Drænrør

indtil 16" Diameter

A/S Hvorslev Teglværk
pr. Ulstrup
Telefon 67 Ulstrup

Skive Cementstøberi

KNUD ØSTERGAARD
Telefon 921

Normrør

med Garantimærket \triangle
Imprægnering
Brøndrør

Nivaagaards Teglværk

Telf. Nivaa Nr. 9 Nivaa St.

Drænrør i alle Dimensioner
fra 2" til 15". — **Lerrør** med
og uden Muffe fra 6" til 15"

HØJSLEV TEGLVÆRKER A/S

PRIMA, RØDE DRÆNRØR

i Størrelse fra 2 til 15 Tommer.

Indhent Tilbud.

Tlf. Højslev 3.

Røde — 2"—12" — Drænrør.

Forlang Tilbud.

Akts. Frederiksholms Tegl- & Kalkværker.
Rosenørnsallé 18. — København V. — Central 282.

Kroghsgades Cementstøberi

v/ J. C. HALVORSEN
& SØNNER.

Kontor: Dannebrogsgade 22,
Aarhus.

Tlf. 5019—5020.

Ny Fabrik i Vejlbj.

Tlf. Riisskov 9319.

Alt i Betonvarer D. S. 400.

HORNBAEK Cementvare- og Mørtelfabrik

Marius Ødum

Telef. 400 Randers

Kun \triangle -mærkede Varer
føres. - Største Lager.
Bedste Kvalitet. - For-
lang Tilbud.

Stenvad Cementstøberi

Telf. 6 Stenvad

Arnold Westmark

Alle \triangle mærkede Rør føres
Altid leveringsdygtig

Midtjydske Teglværkers Salgskontor

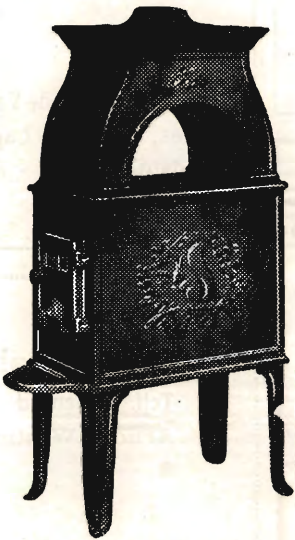
Telefon Skive 1030

S. m. b. A.

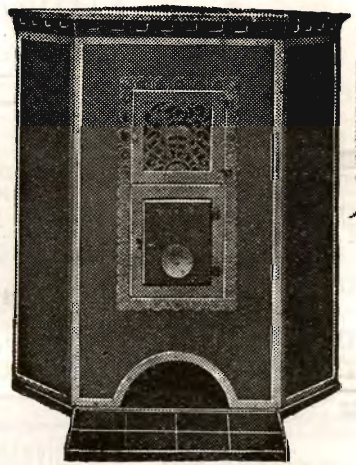
Telefon Viborg 1330

Alle Størrelser i Drænrør leveres

Marsø Støbeogods



BRÆNDEOVNE



BRÆNDEKAMINER



AKTIESELSKABET

N.A. Christensen & Co.

KGL. HOFLEVERANDØR

NYKØBING MORS

Redaktionsudvalg: Afdelingsleder, Civilingeniør J. Parbo (Formand),
Afdelingsleder, Skovrider B. Steenstrup og Botaniker N. C. Nielsen.

Redaktør: Har. Skodshøj.

Carlo Mortensens Bogtrykkeri, Viborg.