

HEDESELSKABETS TIDSSKRIFT

Oplag: 19.600



Nr. 7

10. juni

70. årg.

UDGIVET AF DET DANSKE HEDESELSKAB

1949

-og Regnen kommer...

naar og hvor
De ønsker det
fra

DVI

VANDINGSANLÆG

*-omgaaende Levering
-forlang Brochure,*

DANSK VANDINGS INDUSTRI
PROJEKTERING . FABRIKATION
INGENIØR HOLGER ANDERSEN

SNOGHØJ FREDERICIA . TELEFON ERRITSØ 44.V.

Petersværk Betonvare-Industri.
 Nørresundby. - Tlf. 1055 (2 lin.)

Alt i betonvarer efter D. S. 400.
 Rensear.Jægel • Ringtanken • (Dansk patent nr. 59820).
 Egne fremstillingsmetoder af højeste standard.

Stenvad
Cementstøberi

Telf. 6 Stenvad
 Arnold Westmark

■

Alle Δ mærkede rør føres
 Altid leveringsdygtig

RØDE DRÆNRØR

føres altid på lager fra 2" til 8". — Tilbud til tjeneste.

A/S Gammelgaard Teglværk.
 Telefon 187. Skive.

RESENBRO
CEMENTSTØBERI

v/ ingeniør C. G. Madsen
 Telefon 34

Prima betonrør efter dansk
 ingeniørforenings normer.
 Mrk. Δ i alle gangbare di-
 mensioner fra 10—60 cm så-
 vel med som uden muffe.
FORLANG TILBUD

Aktieselskabet
L. Hammerich & Co.
 Specialforretning i bygningsartikler.
 Grundlagt 1854. Tlf. 7050 (3 linier)
Århus

Krogsgades
Cementstøberi

v/ J. C. Halvorsen & Sønner.
 Kontor:
 Dannebrogsgade 22, Århus.
 Telefon 5019—5020.

Ny fabrik i Vejlbj.
 Tlf. Riisskov 9319.

Alt i betonvarer D. S. 400.

Skive Cementstøberi

KNUD ØSTERGAARD
 Telefon 921

●

Normrør
 med garantimærket Δ
 Imprægnering
 Brøndrør

HORNBÆK
CEMENTVARE- OG
MØRTELFABRIK

Marius Ødum
 Telef. 400 Randers

Kun Δ -mærkede varer
 føres. - Største lager.
 Bedste kvaliteter.
 Forlang tilbud.

Bjerringbro
Cementvarefabrik

ved Th. Petersen
 Telf. 111, Bjerringbro

✱

ALLE
 Δ **MÆRKEDE RØR**
 Imprægnerede
 og uimprægnerede

Stort lager
 Altid leveringsdygtig

Røde Drænrør
 indtil 16" diameter

A/S Hvorslev Teglværk
 pr. Ulstrup - Telefon 67 Ulstrup

RØDE DRÆNRØR
TAGSTEN
MURSTEN

=

Kählers Teglværk
 Korsør

Midtjydske Betonvarefabrikker

Fabrik & lager — Telf. Herning 476
 Herning & Lind. Telf. Lind 45

Lager af Δ mrk. betonvarer

HØJSLEV TEGLVÆRKER A/S

Prima, røde drænrør
 i størrelse fra 2 til 15 tommer Tlf. Højslev 3

Indhent tilbud



Aktieselskabet

BRØDRENE BRINCKER

Greisdals Hammerværk pr. Vejle — Grundlagt 1867

Specialitet: Tørvegrebe, tørvespader, drænværktøj, lyngleer.

Alle slags grebe, forke, spader, roehakker, høstleer og haveredskaber leveres med fuld garanti.

Landmændenes eget gensidige Forsikringselskab

„Hagelskadeforsikringen for Jylland“.

Danmarks største Selskab i denne Branche har nu i 82 Aar (Siden 1866) ydet de jyske Landmænd en fuld betryggende Forsikring mod Tab ved Haglskade paa Markafgrøder til den lavest mulige Aarspræmie. —

Gennem Reassurance er Medlemmernes solidariske Ansvar nu stærkt begrænset.

Indmeldelser modtages af de i hvert Herred ansatte Distriktsforstandere eller ved Henvendelse til Foreningens Hovedkontor, Ryegade 33, Aarhus, Direktør Walter Houlberg. — Telefon 1284. —

Bestyrelsen for fornævnte Forening:

Chr. Lüttichau, Tjele, Formand. *H. Skau*, Hammelev.

Proprietær Suhr-Kirketerp, Alstrupgaard pr. Hadsten.

Kr. Kristiansen, Højvang pr. Daugaard.

Funder Karosserifabrik

Telefon 12

Traktor-Førerhuse,
Gummivogne m. m.

Kaas- Briketter

Hovedforhandler:

Nordjyllands

Kulkompagni

Nørresundby

Telefon 4227 - 4228

Fabrik: Kaas

Telf. Kaas 11

A/S SØNDERJYDSK FRØFORSYNING

Frøavl & frøhandel

Aabenraa

Telefon 3047

L. KRISTENSEN

REMINGTON OG REMTOR
SKRIVEMASKINER

DANMARKS ÆLDSTE
SKRIVEMASKINE-FIRMA

FREDERIKSBERGGADE 1 A
KØBENHAVN K.

Ellidshøj Kridt- & Kalkværk

af *C. M. Christiansen, Århus*

Telefon Ellidshøj 4 og Århus 7312

Fabrikation af jordbrugskalk samt foderkridtmel

Dansk Brandforsikringselskab

„VERMUMD“

af 1904 - gensidigt selskab.

Bygninger og løsøre.

Virkefelt hele landet.

Hovedkontor: Banegaardsplads 4, Aarhus.

N.
K.
T.

„DANSK STAALGÆRDE“ FRA 1/2 NORDISKE KABEL- OG TRAADFABRIKER

BESTE OG BILLIGSTE
HEGN TIL

KREATURFOLD, HAVE,
MARK, SKOV ETC.

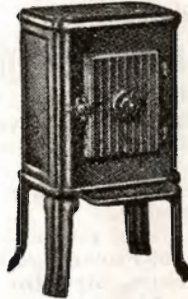


Faas hos enhver Iisenkræmmer og Købmand.

N.
K.
T.

RIBE *Brændeovne og Jørveovne*

Til indenlandsk Brændsel og Briketter anvendes med størst Fordel vore nye Modeller.



Brochure paa Forlangende

*Henvend Dem til vore
forhandlere eller til os.*

A/S RIBE JERNSTØBERI · RIBE
GRUNDLAGT 1848 · TELEFON 261 & 262

Børnelammelses- og ulykkesforsikring

Den gensidige
Landbo-Sygeförening

Vesterbrogade 15

København V.

Telef. 6659 · 5974

**Brunkul
Mergel
Kalk**

H. Theut

VIBORG · Tlf. 1560 · 1559

A. Philipsen & Co.

Viborg

Mæskinanlæg . Automobiler
Telefon 532—1064

Elektriske anlæg, vandværksanlæg
Telefon 173—174

Handelsbanken i Viborg

Filial af Aktieselskabet
Kjøbenhavns Handelsbank

Kontortid: 9—15

Telefon 1500 (5 linier)

Kontor i Karup

Viborg Byes og Omegns Sparekasse

Telefon 1400 (3 Lin.)

Sct. Mathiasgade 68

Kontortid: Kl. 9—15

Viborg Andels- Svineslagteri

vore udsalg bring. i erindring
Telef. 137 og 779

Viborg Papir-Comp.

Papir & papirvarer en gros.
Bogtrykkeri.
Kontorforsyning.

Sct. Mathiasgade 31—33.
Tlf. Viborg 802—803.

AKTIESELSKABET
SKARREHAGE MOLERVÆRK



AALBORG TAFEL AKVAVIT.

Hedeselskabets Tidsskrift

Nr. 7

10. juni 1949

70. årg.

Intrødende medlemmer indtegnes hos selskabets forretningsførere. Medlemsbidraget er enten årlig mindst 5 kr. eller en gang for alle mindst 100 kr. Større bidrag modtages gerne. Tidsskriftet udgår ca. 16 gange årligt og sendes uden vederlag til selskabets medlemmer. Annoncer bedes sendt til Hedeselskabets hovedkontor, Viborg. Annoncepris 40 øre pr. mm. Oplag 19.600 eksemplarer.

Indhold: Kampen mod sandstormene. — Hedeselskabets forretningsførere. — De samvirkende Plantningsforeninger — Kulturudgifterne ved foryngelse af hedeplantager. — Mindre meddelelser.

Kampen mod sandstormene

U.S.A. har nået meget store resultater, men har også sat enorme midler ind mod ødelæggelserne

For 12—15 år siden gik der artikler rundt i verdenspressen om et kæmpeprojekt, som Amerika var gået ind for. Det drejede sig om læplantning af et helt ukendt format, idet der var bevilget 520 mill. dollars til dets gennemførelse. Det lød så kolossalt og overvældende, at man var tilbøjelig til at tro, at hele historien var opspind, en amerikansk historie, som så mange andre, man i tidens løb havde hørt. Men det viste sig, at der ikke var noget overdrevet i den. Det hele var rigtigt nok, og eksperimentet blev i årene fra 1934 og fremefter gennemført, og pengene brugt. Nu foreligger der et referat og forskellige beretninger om, hvad der er nået. Selvom om forholdene er ganske anderledes i de dele af U. S. A., hvor disse læplantninger er gennemført, end herhjemme, så rummer disse forsøg alligevel så meget af interesse for dansk læplantning, så der er grund nok til at gøre rede for dem.

På en række områder har amerikanerne indhøstet erfaringer, som underbygger, hvad vi her hjemme har lært i langt mindre målestok, og således at de amerikanske erfaringer understreger rigtigheden af de retningslinier, vi følger. Men de amerikanske forsøg viser også, at de har de samme ting at slås med, som vi har.

Den nyere tids historie i U. S. A. har skabt et par store problemer, som efterhånden er ved at overskygge de fleste andre. Det ene

er den igennem århundreder gennemførte skovødelæggelse, og det andet er delvis en følge af det første, nemlig de store ødelæggelser, der følger af jordens intensive udnyttelse, uden at man i tide har forberedt en beskyttelse af den. Vinden er blevet de midtamerikanske staters frygtelige fjende, og vanderosionen som følge af tømbrud og skybruds-oversvømmelser, forårsaget af skovødelæggelser omkring flodernes kildespring og langs vandløbene, således at jordbundens vandreservoarer ikke mere eksisterer, anretter enorme skader alle vegne, hvor der ingen træer eller lægivende krat og hegn



Fig. 1. Plantningsarbejde på en farm ved Mitchell. Vinden har opslidt overfladen og først efter flere forgæves forsøg lykkedes at få planterne til at slå an og komme igang.

er til at holde igen på jordbunden. En progressiv ødelæggelse er ligeledes fastslået i de vidtstrakte sletteegne, hvor kvægflokkene og i særlig grad de uhyre fåreflokke ødelægger græsvæksten ved at æde rødderne med, så humuslaget blotlægges, frit udsat for at føres bort af vind og regnskyl.

I denne artikel er det vindens virkninger, det drejer sig om.

Ned igennem hele Midtamerika ligger en række stater, der — da europæerne kom dertil for nogle århundreder siden — henlå som frodige sletter med ret store spredte skove, og navnlig mange steder en naturlig beskyttende beplantning af buskads og kratkove i forbindelse med et kraftigt græstæppe, der levede på et sundt, men ikke særligt tykt humuslag.

Overalt, hvor nybyggerne rykkede frem, omhuggedes træerne og skovene, dels til brug som tømmer og dels i årenes løb som brændsel, men først og fremmest for at give plads for agerjord og kvægbrug. Jorden blev opdyrket, og den naturligt frugtbare jord udnyttedes år efter år med ensartede afgrøder, uden at gødning eller lignende tilførtes den. Naturligvis forarmedes jorden efterhånden, år

for år blev sletterne fattigere og fattigere af udseende, befolkningen havde sværere og sværere ved at nå et resultat af arbejdet og allerede for 30—40 år siden talte man om de såkaldte »squatters«, der overtog en eller anden forladt ejendom i håb om et enkelt godt år. De tog chancen; når vejret var med dem et enkelt år, d. v. s. at der kom regn nok og ingen hagelstorme eller for tidlig vinter, kunne



Fig. 2. Nærbillede af effektiv læplantning i Midtamerika, ca. 10 år. Plantningen består af 12 rækker vidt forskellige planter med uensartet væksthastighed.

de redde sig et udbytte, der kunne sikre en god start et andet sted, og så blev ejendommen omgående opgivet igen. Gik det uheldigt i nogle år, hængte de ved ejendommen længst muligt og forsvandt til sidst alligevel.

Det var ruin, der truede alle disse farmere overalt i de midtamerikanske stater. Nationaløkonomerne var klare over, at noget ekstraordinært måtte gøres, men hvad?

Forholdene var som følge af de anvendte opdykningsmåder og den kortsynethed, der havde rådet, blevet således, at støvstormene var mere skadevoldende end selv den hårdeste vinterstorm. Sandet føg i dagevis, trængte ind alle vegne, vandrede som levende klit-

ter milevidt og tvang i mange tilfælde også ejere af godt drevne jorder til at flygte, fordi de ødelagte nabojorder sendte sandet ind over dem og simpelthen kvalte de bedre jorder.

Steinbech har i »Vredens druer« skildret disse sandstorme og deres følger på en uhyggelig realistisk måde, som desværre kun er sandhed.

Den 12. maj 1934 opskræmmedes hele Amerika endeligt for alvor, idet sandstormene den dag nåede så langt østpå at Capitols kuppel i Washington skultes af sandskyer. Det gav stødet til, at daværende præsident *Roosevelt* personligt tog sig af sagen. Han havde forinden en periode som patient opholdt sig i Montana og oplevet ulykkernes omfang på nært hold, og resultatet blev, at han fremsatte et kronkret formet spørgsmål, som han krævede hurtigt svar på. Spørgsmålet var formet således: »Hvad kan der gøres for påny at få den amerikanske ørken beplantet og dyrket?«

Man begyndte med en statshjælp til de skadelidte, og dannede derefter en organisation, W. P. A., hvis formål blev formuleret i nødvendigheden af gennem træplantning at forbedre læforholdene, beskytte afgrøderne, formindske sandskaderne og skaffe beskæftigelse til en forarmet befolkning, men ved siden af gik man, så vidt det var gørligt, helt til bunds i spørgsmålet om midler i kampen mod fortsat vinderosion. En række undersøgelser fastlagde de mange forskellige årsager til, at erosionen nu var så langt fremme. Disse årsager gjaldt det om, så hurtigt som muligt at sætte ind imod på så mange fronter som muligt, og allerede i 1935 fremsatte eksperterne forslag om: 1) at søge nedsat antallet af græssende dyr i de udsatte områder, 2) omlægning fra skiftende afgrøder til stedsevarende, 3) avling af afgrøder, der var modstandsdygtige overfor tørke, 4) dyrkning af jorden, så den ikke henlå flad og ensartet, men derimod med skiftende kamme og furer, 5) anvende jorden til afgrøder, hvor stubben blev stående, og 6) gennemføre såkaldet strip-cropping, d. v. s. dyrkning af afgrøder i smalle striber på tværs af vindretning og hvor der er tale om lejlighedsvis vinderosion også følgende landskabets højdekurver.

De fleste landbrugsorganisationer modtog disse forslag med stor interesse, og en række demonstrationsgårde, der blev oprettet, vakte megen opmærksomhed og satte vidtgående spor blandt de mere vågne og opmærksomme jordbrugere. Det samtidig fremsatte store læplantningsprojekt, der i omfang overskyggede alle andre indsatser, blev derimod et uhyre omstridt projekt.

Projektet, der kom til at omfatte et areal på 2000 km fra nord til syd og mere end 500 km i bredde, fik sine fanatiske tilhængere og ligeså fanatiske modstandere. De, der havde fremsat forslaget,

og fået de kolossale beløb bevilget, hævdede naturligvis, at træer *kunne* gro, og at de ville få en kolossal indflydelse på de lokale klimaforhold. De hævdede, at træbælter (schelterbeets) ville vise betydelige, heldige virkninger med hensyn til at nedsætte vindstyrken, fordampningen og ændre de store temperaturudsving og derigennem hjælpe med til at bevare jordbundens fugtighed, formindske vind-



*Fig. 3. Flyvebillede fra Texas.
Læhegnssystemet om gården er plantet i 1939.*

erosionen og forhindre støvstorme. Modstanderne mente først og fremmest ikke, at de tekniske hjælpemidler var gode nok, og dernæst, at træer overhovedet ikke kunne gro på de store sletter. Det ville blive en enorm fiasko, som man på forhånd måtte bekæmpe.

Der blev gået grundigt til værks med forarbejderne. Alle detaljer blev undersøgt, eksperter sendt ud på studierejser over hele verden, bl. a. også til Danmark, og derefter gik man til værket i den planlagte store målestok. I alt blev der i de kommende år anlagt 30 223 læbælter, fordelt over en samlet længde af 40 000 km med et samlet beplantet areal på ca. 95 000 ha, idet man gennemgående plantede manglebælter. Alle hegnene blev anlagt efter ejernes ønske. Flertallet fik kun et enkelt hegn anlagt, men mange dog også

et i vinkel med det første for at være bedre beskyttet. De 90 % af hegnene var fra godt $\frac{1}{2}$ km til $1\frac{1}{2}$ km lange.

Der blev anvendt alle mulige træarter i hegnene, og navnlig blev variationen stor i de anlæg, der havde flest rækker, idet man prøvede med hegn med helt op til 23 træækker, selvom flertallet dog blev med 8—10 rækker. Der blev to hovedtyper anlagt, det ene med et symetrisk tværsnit og det andet med usymetrisk tværsnit. I det symetriske plantede man buskvækster yderst f. eks. enebær, syren og tjørn og ind ad mod midten forskellige løvtræer og nåletræer med de højst voksende arter som f. eks. popler i midten. I det usymetriske hegn gik man umiddelbart i den vindudsatte side fra de skærmende buske over til højt voksende træer og derefter lod man arterne dale i højde jævnt ud til den anden side. Som man vil se, opnåede man ved begge systemer et hegn, formet som vi herhjemme ved det skal være, tæt forneden med aftagende tæthed mod toppen, blot i et anderledes stort format.

Rækkerne i hegnet var plantet med 2—3 meters afstand, dog undertiden endnu mere, og træerne i samme række med 1—2 meter, bortset fra kratplanterne yderst, der var plantet med helt ned til $\frac{1}{2}$ meters afstand. Formålet med disse meget brede hegn var at forsøge med tiden at skabe en vis skovtilstand i selve hegnet og fremelske en egentlig skovbund under træerne. Den anvendte række- og planteafstand havde til hensigt på samme linie at skabe en hurtig kron Slutning med skyggegivning til bunden. Det nåedes også i et meget stort antal tilfælde, hvor der var plantet mere end 5—6 rækker træer.

10 år efter, at de første læhegn blev anlagt, er der foretaget en general-undersøgelse af resultaterne med kritisk vurdering af det opnåede. Hvor det er gået godt, har man søgt at finde årsagerne, og hvor der er mangler, eller hvor det er gået helt galt, har man endnu mere ivrigt eftersporet mulige årsager. Undersøgelserne er offentliggjort i et tykt værk, der er af megen stor interesse.

Det viste sig ved undersøgelsen, at 78 % af hegnene måtte klassificeres som gode eller derover, medens kun 10 % klassificeredes som utilfredsstillende. Mon procenttallene herhjemme af hegn, anlagte for 20—30 år siden, kan nå et tilsvarende fint resultat?

Her er ikke stedet at komme alt for meget ind på detaljer, men visse enkeltheder bør dog fremdrages. De bedste hegn fandtes naturligvis først og fremmest, hvor nedbør og jordbundsforhold havde været bedst. Dernæst var hegnene ekceptionelt langt bedre, hvor farmerne havde renholdt hegnene i de første år, og navnlig viste det sig, at de farmere, der var vant til rodfrugtavl eller havebrug, også havde passet deres hegn med langt bedre resultat end kornav-

lerne, der gennemgående ikke var indstillet på den slags arbejde, og i modsætning til roeavlerne som regel heller ikke havde redskaber og maskiner til renholdelse af hegnene. Der var eksempler, endda mange, på hegn, der i løbet af mindre end en halv snes år havde nået midtpunktshøjder op til 8—12 meters højde med veritabel skovbund og skovbundsflora med et rigt dyreliv under.



Fig. 4. Et af de mange-rækkede amerikanske læhegnsbælter, der næsten er totalt ødelagt på grund af vanrøgt og græssende heste og kreaturer.

De dårligste hegn fandtes først og fremmest, hvor kreaturer og heste havde fået lov til frit at færdes i hegnene, og dernæst, hvor der intet var gjort for renholdelse eller fornyelse af udgæede træer i rækkerne.

Det er nøjagtigt de samme årsager og resultater, den samme vekselvirkning, som vi kender her i Danmark. Fornøjeligt nok peger beretningen på, at overalt, hvor man så en gård med velholdte bygninger, kunne man på forhånd være sikker på, at undersøgerne også ville finde velholdte og gode hegn. En gentagen bemærkning om, at anvendelsen af poplerne mange steder måtte anses for uheldig, fordi den tærede for meget på jorden til skade for de øvrige træer, vil man nikke genkendende til.

Hovedkonklusionen, beretningen når til, er, at pasningen er den bestemmende faktor, når det gælder held eller uheld for læbælterne,

og lederen af forsøgene har da også stillet forslag om, at der for fremtiden skal ydes statstilskud til dette arbejde, kombineret med et rådgivende tilsyn. Af generende faktorer har man fastslået, at træernes rødder har suget fugtighed fra de omgivende marker i en kortere afstand fra hegnet, men man fremhæver dog, at lævirkningen til gengæld andre steder har skabt forøget udbytte, og disse forhold vil blive nøjere undersøgt. Fælles for praktisk taget alle egne,

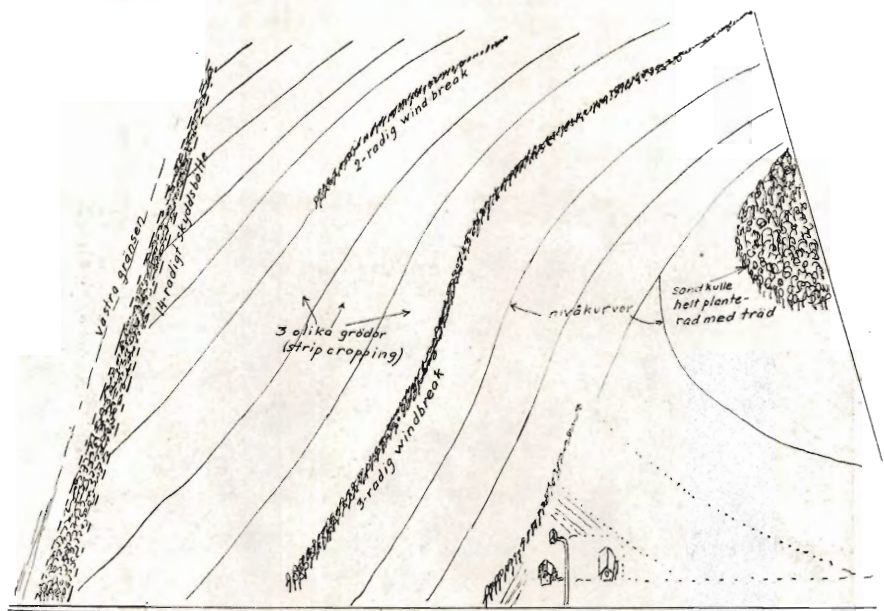


Fig. 5. Skematisk gengivelse (efter et svensk billede) af en farm i U. S. A. med et 14-rækket læhegn langs det vestre skel samt øvrigt smalle læbælter langs med niveåkurverne.

hvor læbælterne er gennemført, er det uhyre opmuntrende, at ingen af farmerne nu vil undvære træbælterne, og hundreder af farmere er på egen hånd begyndt at plante, idet de alle er enige om, at vindskaderne forlængst er nedsat så betydeligt, at denne fordel opvejer alt andet — det er endda sket adskillige steder i læ af trævæksterne, at man påny har kunnet begynde at dyrke tidligere forladt og opgiven jord.

Beretningen slutter med at sige, at træbælterne har lært en generation at plante og at passe disse plantninger, og i visse distrikter er det så vidt, at farmerne betragter træplantning som det bedste middel til at forbedre deres jord og vinde ny dyrkelig jord.

I andre omtaler af kampen mod vinderosionen gøres rede for mulighederne, hvor nedbørsforholdene og grundvandstandene vanskeliggør træplantning. Man henviser her til den såkaldte strip-crop-

MASSEY-HARRIS

verdenskendte traktorer og traktorredskaber
kan leveres ret omgående. Indhent tilbud og oplysninger.

MASSEY-HARRIS A/S

Reventlowsgade 28—30
København V.
Tlf.: Central 2688 - 2788 og provins 129

J. CHR. PETERSENS PAPIRHANDEL

„Hvælvingen“
ved Nikolaj Taarn

KØBENHAVN K.

Hovedforhandler
af statens papir

Landbrugslotteriet

udlodder årligt
kr. 5.485.620

Største gevinst
2 gange årligt
kr. 80.000

Skivehus
Asfalt- og
Tagpapfabrik

Asfalt

til imprægnering
af cementrør

Aktieselskabet
De danske
Sukkerfabrikker
København

RAPID
RAPID

-arbejder hurtigt for Dem.



Anvend torvestrøelse ved dræning ...

Paa jorder med fintsandet undergrund kan en tilsanding af drænrørene forebygges ved anbringelse af et lag torvestrøelse („hundekød“) omkring stødlugerne. Iigesom torvestrøelse med fordel benyttes ved dræning i stiv lerjord. Spørg hedeselskabet.

Mejeriernes og Landbrugets ULYKKESFORSIKRING

Telefon 14350
Gensidigt selskab



Reventlowgade 14
København V.

Ansvarsforsikring

Automobilforsikring



TRÆLØSE PR. HERLUFMAGLE — TLF. SKELBY 83
Under kontrol af Sydsjællands Planteavlssudvalg

Danatex træfiberplader

100 % dansk — mod kulde, fugt og lyd

AXEL PRIOR Akts.

A/S L. HAMMERICH & Co.

Bredgade 33 - Centr. 23
København K.

Grønnegade 57-59 - Tlf. 7050
V Ringgade - Århus

Røde Drænrør

fra 2"-12" have
altid på lager.
Forlang tilbud.

» Sofienlund «

Teglværk.

Telefon 10 Ulstrup.

Jordbrugskalk Mergel



„Sct. Knuds Gaard“
ODENSE - Telf. 38 (5 lin.)

TAANUM TEGLVÆRK RANDERS

PRIMA DRÆNRØR
2"-16"

Telefon 21 Taanum

Skive Discontobank

Kontortid 9-12 og 2-5

Filial i Haderup



Brug **RANDERS**
ØREB

Teglværkernes
Salgskontor

Esbjerg
Telef. 265-546

DRÆNRØR

2"-15"
Mursten · Tagsten



LOMBORG'S PLANTESKOLE
Telf. 101 GRANHØJ v AALBORG Telf. 999

Katalog sendes

gratis paa

Forlangende

AEROLIT
DANSK SIKKERHEDSPRÆNGSTOF

ping og trashy-cultivation. Ved den sidstnævnte metode pløjer man således, at plovfladen ikke kaster jorden så meget ud til siden, som det ellers er almindeligt, men lader så meget som muligt af planteresterne blive tilbage i ydersiden af furen og kun delvis nedpløjet. Nye erfaringer har yderligere fastslået, at anvendelse af kultivatører med gåsefødder giver et endnu grovere forhold i overfladen, hvorved vindens muligheder for at sætte fart og bevægelse i overfladens smådele formindskes stærkt, og der skabes bedre betingelser for hurtig nedsynkning af overfladevand. Denne sidste metode mener amerikanerne er den bedste i de særlig vanskelige egne.

Hele kampen mod vinderosion og vanderosion har U. S. A. nu under eet samlet i organisationen Soil Conservation Service, der råder over uhyre midler. Der er således nu al udsigt til, at U. S. A. vil gå en sejr imøde i den fremtidige kamp mod jordens ødelæggelse, men det er noget mistrøstigt, at det har varet så længe, inden kampen blev endeligt sat i system. Allerede i 1873 var man klar over faren, idet man da vedtog en lov, hvorefter en kolonist i visse af sletteegnene kunne få en farm gratis, hvis han i løbet af de første år tilplantede 16 ha med skov. I 1908 blev der yderligere afgivet en opsigtsvækkende rapport om skovødelæggelser og sandstormsskader, der dog heller intet førte til.

Har. Skodshøj.

Hedeselskabets forretningsførere.

Hedeselskabets hidtidige forretningsfører for *Bogense* distrikt, forpagter *Erik Fl. Andersen*, Lundsgaard, Guldbjerg, har ønsket at blive fritaget for dette hverv, som derefter er overtaget af landsretssagfører *H. Dela*, Adelgade 79, Bogense.

Endvidere har forretningsføreren for *Langeland* distrikt, landsretssagfører *Erich Hinrichsen*, Rudkøbing, ønsket at fratræde. Dette hverv er derefter overtaget af konsulent *Johs. Jensen*, Ruevej, Rudkøbing.

Hedeselskabets hidtidige forretningsfører for *Tirslund* distrikt, gårdejer *Chr. M. Petersen*, Bjorholmsminde, Gøttrup, Toftlund, har på grund af alder ønsket at afgive dette hverv, som derefter er overtaget af gårdejer *Oskar Oxholm*, Bevtoft.

Da hedeselskabets hidtidige forretningsfører for *Kalundborg* distrikt, landinspektør *Jørgen Lampe*, Kalundborg, har ønsket at fratræde, er dette hverv overtaget af direktør *A. Holst-Jensen*, Kalundborg.

De samvirkende Plantningsforeninger.

Fra årsmødet i Viborg.

Den 27. maj samledes repræsentanter for plantningsforeningerne til årsmøde i »Viborghallen« i Viborg. Som sædvanlig var tilslutningen stor, da formanden, fhv. folketingsmand *Laust Nørskov*, bød velkommen. Der udtaltes mindeord om skovrider *Chr. Christensen*, Vorbasse, gdr. *Søren Thygesen*, Vinding, og gdr. *Jens Overgaard*, Balle, der i årets løb var afgået ved døden.

I sin beretning nævnte formanden indledende, at to nye foreninger var kommet til nemlig Frederiksborg amts plantningsforening og Bornholms plantningsforening. Formanden hyldede i varme ord en række kendte plantningsmænd og foreninger, der havde holdt jubilæum, og omtalte endelig den nu offentliggjorte betænkning vedrørende en ny hegnslov. Den af landbrugsministeriet nedsatte kommission var nået til enighed om det foreliggende forslag, så forhåbentlig ville forslaget få en forholdsvis let gang gennem rigsdagen. Forhandlingerne om plantepriserne havde stået hårdt, men der var dog nået et forlig, selvom bl. a. rødgranprisen var forhøjet. Til slut omtalte formanden spørgsmålene om radioforedrag, optagelse af den nye læplantningsfilm, og den i år opståede mangel på tilstrækkelige hegnsplanter. Formanden rettede en hjertelig tak til alle sider for samarbejdet i det svundne år.

Beretningen hilstes med hjerteligt bifald.

Afdelingsleder *B. Steenstrup*, hedeselskabet, fik derpå ordet for den faglige beretning. Hr. Steenstrup omtalte, hvorledes initiativet i foreningen stadig er lige så friskt som for 60 år siden. Der er stadig folk af den rigtige slags til at gå ind i arbejdet. Det er imponerende, at der i de sidste 10 år er udleveret over 200 mill. planter, mere end dobbelt så meget som i nogen foregående 10-års periode. I det forløbne år er der alene uddelt 22,9 mill. planter til ca. 18 090 modtagere, fordelt med 16,2 mill. nåletræer og 6,7 mill. løvtræer til en værdi af 1,36 mill. kr., hvoraf staten har ydet 725 000 kr. Det vil i fremtiden blive nødvendigt at ændre beregningen af tilskudet, idet landbrugsministeriet har forlangt, at hedeselskabets rejser m. m. vedrørende læplantningsarbejdet skal afholdes indenfor bevillingen. Det vil såvidt man kan se medføre, at tilskudet til de særlige formål nedsættes til 5 %, medens tilskudet til plantekøbet fortsat bliver 40 %.

Hovedrevisoratet har i anledning af nogle uregelmæssigheder, hvor planteleverandører, der samtidig har været kredsforstandere, har beregnet sig tilskud for ikke leverede planter, ønsket visse ændringer gennemført, og det er muligt, at det bliver nødvendigt, at gennemføre en bestemmelse om, at planteleverandører ikke mere kan være kredsforstandere. Det vil ramme mange gode og ansete mænd, og jeg beklager det stærkt, fordi der er så overordentlig mange planteskolefolk, der har gjort og stadig gør plantningssagen meget stor gavn.

Taleren oplyste, at der i år er indgået så mange bestillinger som aldrig nogensinde før, og selvom beholdningerne af planter er små, så håber jeg, at forsyningsforholdene klares.

Lævirkningsforsøgene fortsættes med civilingeniør *Martin Jensen* som leder, og for penge, som teknisk forskningsråd har stillet til rådighed. Nye forsøg er i St. Jydevad taget op for at få belyst spørgsmål om udbytteforøgelsen ved læ. Taleren fremsatte nogle bemærkninger om ønskeligheden af, at planteavlskonsulenter udviste mere positiv interesse for læplantningsproblemer.

Til slut gjorde hr. *Steenstrup* betænkningen om en ny hegnslov til genstand for en indgående omtale, som tidsskriftet senere skal vende tilbage til.

Forhandlingen

blev ikke særlig langvarig. Der blev fremsat en del udtalelser om ændringen i tilskudsordningen, og det var ret øjensynligt, at blot der ikke rørtes ved de 40 % til plantepriserne, så klaredes fordelingen til de særlige formål nok på tilfredsstillende måde.

Der blev givet udelt tilslutning til ønsket om, at planteavlskonsulenterne interesserede sig mere for læplantningsarbejdet, og i denne forbindelse oplyste formanden for læplantningsudvalget, folketingsmand *Røhr Lauritzen*, at udvalget netop havde drøftet sagen i et forudgående møde og vedtaget at indkalde konsulenterne og plantningsforeningsformændene til et fælles møde til efteråret om sagen, og tillige at anmode Landbohøjskolen om at indføre en speciel undervisning i læplantning.

Beretningen godkendtes og ligeledes det omdelte regnskab. Til bestyrelsen genvalgtes *B. Steenstrup* med akklamation, og revisorerne *N. Nielsen*, *Hald Ege*, og *Anders Nielsen*, Alderslyst, genvalgtes ligeledes.

Sølvbægrene.

Formanden bad derpå følgende 4 mand om at komme op til talerstolen: Gartner *Chr. Pedersen*, *Voldby*, *Djursland*, gdr. *Jes Kjær*, *Spandet*, *Arnum*, gdr. *Poulin Larsen*, *Nørskovgaard*, *Give*, og gdr. *Chr. Frederiksen*, *Agerskov*, der derpå alle tildeltes plantningsforeningernes højeste udmærkelse, det meget hædrende smukke sølvbæger. De to sidstnævnte tildeltes yderligere et hædrende legat fra hedeselskabet. Formanden talte smukt for de 4 mænd og takkede dem under forsamlingens tilslutning for deres beundringsværdige indsats.

Under dagsordenens sidste punkt rejste *Mads Jessen*, *Varde*, spørgsmålet om et fælles diplom for plantning. Sagen overlodes bestyrelsen.

Dagen sluttede med en fornøjelig fællesspisning med mange gode taler og sange, og den følgende dag afsluttedes årsmødet med en udflugt gennem egnen fra *Viborg* over *Alheden* til *Silkeborg*, en tur, der i det grødefulde forårsvejr blev en usædvanlig oplevelse.

Kulturudgifterne ved foryngelse af hedeplantager.



Fig. 1. Plantebor.



Fig. 2. Plantebor.

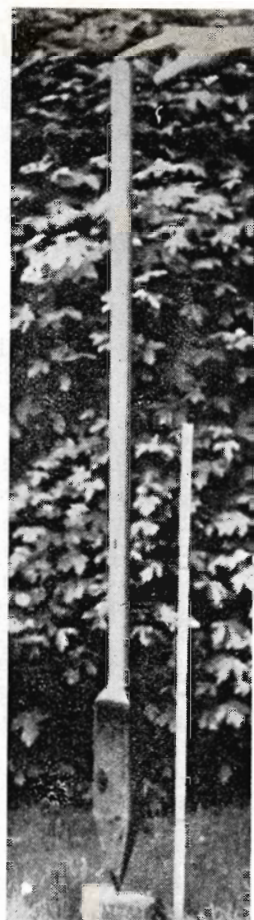


Fig. 3. Plantespyd.

Ved rationalisering af redskaber og arbejdsteknik er det efterhånden lykkedes at nedbringe kulturudgifterne ved nyanlæg af plantager på hede og agermark, således at disse udgifter står i et rimeligt forhold til den forventede vedproduktion. Derimod har udgifterne ved foryngelse af de ældre rødgran- og bjergfyrbevoksninger som oftest andraget beløb, som ikke står i et fornuftigt forhold til indtægterne, idet man som oftest har anvendt metoder, der efter priserne i 1949 kræver en udgift på fra ca. 700 kr. og op til 12—1500 kr. pr. ha for nåletrækulturer.

Som et led i bestræbelserne på at nedbringe disse udgifter vil jeg foreslå, at det i Sverige anvendte plantebor (se fig. 1 og 2) benyttes i større udstrækning her i landet end hidtil. Ved foryngelse af bjergfyr- og rødgranbevoksninger samt underplantning af forkulturer (birk, el, lærk o. s. v.) på passende jordbund, og hvor man kan beherske lystilgangen og derved græsvæksten ved hjælp af øksen, mener jeg, at man udmærket kan benytte dette kulturredskab,

hvorved omkostningerne kan nedbringes til mellem $\frac{1}{3}$ og halvdelen af udgiften ved de sædvanlig anvendte hullegravningskulturer. Såfremt jordbunden på visse lokaliteter skulle være så stenet, at planteboret ikke kan anvendes med fordel, vil jeg anbefale også det i Sverige benyttede plantespyd (se fig. 3).

I de senere år har jeg benyttet et nykonstrueret hestetrukket redskab, som er anvendt ved anlæg af billige foryngelseskulturer, dels plantningskulturer og dels såningskulturer; men da redskabet ved mindre ændringer formentlig kan forbedres noget, skal jeg ikke på nuværende tidspunkt komme nærmere ind på at beskrive dette redskab.

Prisen på planteboret kan ikke opgives endnu, men bestillinger på redskabet kan indgives gennem hedeselskabets plantningsafdeling, Viborg, og såfremt der indgår et passende antal bestillinger, vil en produktion blive sat i gang.

Viborg, den 20. maj 1949.

S. A. Christensen.

Mindre

MEDEDELSER ★

★ ★

Mergelselskabernes årsmøde.

Sammenslutningen af De danske Mergelselskaber holder i år årsmøde den 14. juli i *Silkeborg*.

*

Fhv. medlem af hedeselskabets bestyrelse, godsejer *C. C. Branth*, Trudsholm, er udnævnt til ridder af Dannebrog.

*

Det norske stortings landbrugskomité, bestående af 9 stortingsmedlemmer med stortingspræsident *Oksvik* i spidsen, var den 19. maj hedeselskabets gæster på en tur igennem Midtjyllands hedeegne. Besøget var et led i en større rundrejse i Jylland, tilrettelagt af landbrugsministeriet. Ministersekretær *Elkjær Larsen* var attacheret selskabet under hele rejsen.

*

Medlem af hedeselskabets repræsentantskab, direktør *Vang Lauridsen*, Vejen, blev den 14. maj 70 år.

*

Et japansk blad med en titel omtrent svarende til »Daglig avis« har bragt et stort nummer med en lang omtale af danske forhold, navnlig specialiseret i artikler om hedeselskabets forhold. Forfatteren, der i 1929 besøgte Danmark, agiterer stærkt for, at japanerne skal tage *E. M. Dalgas* og Det danske Hedeselskab som mønster for et genopbygningsarbejde i Japan.

*

Småplantningsforeningen for Randers og Viborg amter holdt den 17. maj generalforsamling i Egekroen ved Hald og var derefter på en udflygt gennem hedeselskabets plantager på Viborgeggen, hvor medlemmerne bl. a. fik lejlighed til at se demonstrationer af hedeselskabets hedebearbejdningsredskaber m. m.

*

Vildsvin i klitplantagen.

I vinter har nogle vildsvin — der er set spor af et ældre og et eller flere ungsvin — fundet midlertidigt hjemsted i den store plantage omkring

Blaabjerg. Næringen har de tydeligvis skaffet sig ved at rode efter de mange agern i egekrattene.

*

Sandstormskader i Skåne.

Medens Danmark slap for større sandstormskader i år, har der været anrettet betydelige skader over store dele af Skaane. Malmøhus lens småbrukareförbund har nu rettet en henvendelse til det svenske landbrugsministerium for at opnå statsstøtte til plantning af beskyttende levende hegn. Henvendelsen motiveres med, at man ikke tør regne med, at den enkelte landbruger selv går i gang med at plante hegn — han vil hellere afvente, at naboen planter, så slipper han selv. Og resultatet er, at der intet plantes.

*

Dansk Vandings Industri, Snoghøj, har udsendt et nyt, meget smukt og oplysende katalog over firmaets fabrikater.

*

A/S Løbners plantage ved Holsted har for 1948 haft et driftoverskud på 2544 kr., hvoraf 2000 kr. overføres til dispositionsfonden og resten til næste år.

*

Tid er penge, særligt i U. S. A., hvor man er nået så langt, at man har regnet skovens tilvækst ud pr. minut. De samlede skovarealer i U. S. A. er opgjort til 185 mill. ha og tilvæksten til 614 m³ pr. minut.

*

I Sverige kan eleverne ved alle skoler og højere læreanstalter få indtil 2 ugers ekstra ferie ialt i løbet af eet skoleår for at kunne deltage i nødvendigt landbrugsarbejde eller arbejde i skoven. Der er i tilslutning hertil i forskellige større skove oprettet arbejdslejre for skoleungdom, og de, der ønsker at deltage, kan endda opnå frirejse til sådanne lejre.

*

Den kendte stoute plantningsmand, Chr. Thygesen, Skovbjerg, der — still going strong — er formand for Holsted plantningsforening og formand for A/S Stilde plantage, fyldte den 21. maj 80 år.

*

Konsulent ved Malmøhus lens Husholdningsselskab Niels G. Larsson har i maj måned besøgt hedeselskabet for at studere læplantningsproblemer, der jo i dette forår er blevet højaktuelle i Skaane.

*

I juli måned skal afdelingsleder B. Steenstrup holde foredrag om læplantning ved et årsmøde i Malmøhus lens Skogs- og Betesvårdsforening.

*

Københavns universitet har til forsvar for den filosofiske doktorgrad antaget et videnskabeligt arbejde af adjunkt H. Jonassen, Aurehøj gymnasium. Arbejdet tager sigte på undersøgelser, der skal kunne fastslå i hvor høj grad de jydsk hedesletter tidligere har været dækket af skov. Undersøgelserne er navnlig knyttet til pollenanalyser, bl. a. fra moser og enge omkring Stora og Karupaa.

*

Den norske skovbrandstatistik foreligger nu og oplyser, at Norge i 1947 — det meget tørre år — havde 667 skov- og lyngbrande mod 237 i 1946 og 312 i gennemsnit for de 10 foregående år. Brandene omfattede 4463 hektar i 1947 mod 1261 i 1946. $\frac{2}{3}$ af brandene eller 407 skyldtes uforsigtighed, 41 lynnedslag og 61 antændelse fra jernbaner eller lignende.

*

I Finland er man for tiden i gang med at bygge en fabrik, som skal fremstille sukker af cellulose. Dens kapacitet bliver 500 kg om dagen. Igen en ny vej til udnyttelse af skovens produkter.

*

Lederen af hedeselskabets centralplanteskole i Faarvang, havebrugs-konsulent Nyholm, er tildelt forskellige rejse- og studielegater, således at han i sommer kan tilbringe ca. 3 mdr. i U. S. A. for at sætte sig ind i de amerikanske metoder for drift af planteskoler og behandling og udvikling af skovfrø.

Anvend kun

ORIGINALE



RIMAS RESERVEDELE

til briketpressere, formbrændelspressere,
formtørvspressere og ælteværker.

RINGSTED JERNSTØBERI & MASKINFABRIK A/S

Alt i cementvarer,

rør i alle gængse størrelser efter ingeniørf. normer.

Tjæreborg cementstøberi.

Hurtig levering.

Telefon 21.

Reel betjening.

Nivaagaard Teglværk

Nivaa telefon nr. 9

DRÆNRØR . MURSTEN . TAGSTEN

Aktieselskabet

GYRO

Skive Jernstøberi
og Maskinfabrik



HAMMERUM HERREDS

Spare- og Laanekasse

Herning - Telf. 10 . 314

Østergade 6

Kontortid: 10-12,30 og 14,30-17

Dansk Landbrugs- og Handelslaboratorium

ved R. KROGH

ODENSE

Telefon 1731 . 2 lin.

Røde drænrør 2''—12''

- Fredenshøj
- Teglværk

Aabenraa . Telefon 2127

Røde — 2"—12" — Drænrør.

Forlang tilbud.

Akts. Frederiksholms Tegl- & Kalkværker.
Rosenørnsallé 18. — København V. — Central 282.

Kjellerup Betonvarefabrik

ved I. T. BIRK . Telefon 45 Kjellerup
Efter kl. 17: Rødkjærbro telefon 14

Fører kun \triangle mærkede varer.

Alle arter betonvarer til afvanding og kloak føres.

FORLANG TILBUD

STRYG elektrisk ...

A/s Fiskbæk Briketfabrik

Herborg 12

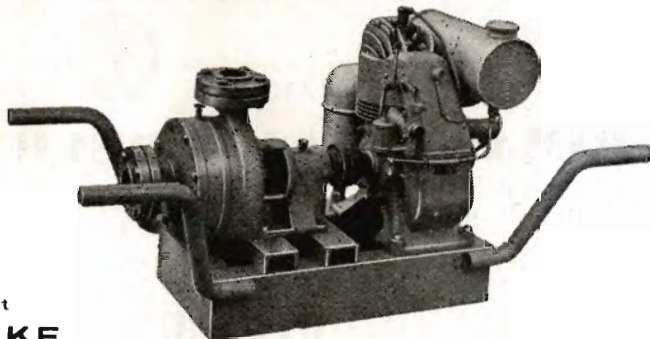
SPRIT 
til teknisk Anvendelse.

**Afvandingspumper
Entreprenørpumper
Husvandspumper
Pumper for gartnerier
og ethvert andet
formål**

Skriv efter tilbud og brochure

Aktieselskabet
DE SMITHSKE

JERNSTØBERIER OG MASKINVÆRKSTEDER - Aalborg - Telf. 6696



Alt i prima røde drænrør.

**Silkeborg, Herning og omliggende
teglværkers salgskontor**

Torvet 6, Silkeborg

Telefon 1200

repræsenterende følgende værker:

A/S Lysbro Teglværk.

De Forenede Teglværk,
Lysbro.

Bøgild Teglværk, Lysbro.
Vinderslevgaard Teglværk.
Paarup Teglværk.

Bjødstrup Teglværk.

Gjern Teglværk.

Visgaard Teglværk.

Højriis Teglværk, Ikast.

De Forenede Midtjydske
Teglværker, Herning.

**TIL ALLE SLAGS
BYGNINGER**

**DANSK
ETERNIT
TAG- OG VÆGBEKLÆDNING**

DANSK ETERNIT FABRIK A/S
AALBORG
SALGSKONTOR: OTTILIAVEJ 18
KØBENHAVN VALBY
TELEFON: CENTRAL 3785

Tegn annonce i

Jydsk Telefonbog

Jydsk Telefon-Aktieselskab
Århus

Aarhus Privatbank

Stiftet 1871

Aarhus: Hovedkontor
København: Nygade 1

Aktiekapital og Reserver
andraget ca. 19,3 Mill. Kroner

**Vejle Bolte-
& Møtrikfabrik**

Grundlagt 1899

Telefon 2120

Telegr.-Adr.: Boltefabriken

Alle slags bolte, skruer
og skinnespiger



Den sjællandske Bondestands Sparekasse
Vestervoldgade 107 København V

82 Kontorsteder paa Sjælland

ALLE SPAREKASSEFORRETNINGER UDFØRES

**Stenstrup og Odense
teglværkers kontorer**

Stenstrup - Telefon nr. 19

Prima drænrør

Det gensidige forsikringselskab

Dansk Plantageforsikringsforening

tegner forsikring for genplantningsværdien for nåletræs-
plantager overalt i Danmark. — Indskud een gang for alle
1 kr. pr. ha. Årlig præmie pr. ha 30 øre, minimum 2 kr.
Vedtægter og indmeldelsesblanketter ved henvendelse til

FORENINGENS KONTOR I VIBORG
Telefon 1340

Carlo Mortensen

Bogtrykkeri & Kartonnage

Viborg - Telefon 355



SKOVFRØKONTORET

JOHANNES RAHN & SØN NORMASVEJ 21 · KØBENHAVN-VALBY · TELF. VALBY 8

Leverer alle Arter Skovfrø efter forudgaaende Undersøgelse ved Statfrøkontrollen i København samt med nøje Angivelse af Proveniens. — Prislister sendes paa Forlangende.

FRØKONTORET

(for undersøgt markfrø)

— Grundlagt 1887 —

KOLDING

Telefon 43

A/S Skive Markfrøkontor

Grundlagt 1896

Telefon 94 Skive

FRØAVL · FRØHANDEL

PALUDANS

PLANTESKOLE

· · · KLARSKOV · · ·

130 tdr. land

Skovplanter,
hæk- og hegnplanter,
allétræer

Forlang prislister

TELEFON KLARSKOV NR. 9



Brostrøm^s

Planteskole

VIBORG

ved C. Nielsen

Telefon 42

leverer alle

planter for have,
mark og skov

Haardføre og veldrevne
arter for ethvert formaal

Hulkjærhus Planteskole

RØDKJÆRSBRO

Telefon Ans 25

Planter til skove,
læhegn og haver

Herning Hede- & Discontobank

10-12¹/₂, 2¹/₂-5

Telefon 5 · 273 · 720

Sophus Berendsen A/S

V. Farimagsgade 41 · København V.

Kannikkegade 18 · Aarhus

ALT I ENTREPRENØRMATERIEL

Leverandør til Hedeselskabet

Varde Bank

Esbjerg afdeling

Kongensgade 62
og fiskerihavnen

Fræsning

af eng og mose samt pløjning
og grubning af planteriller
udføres med nye maskiner.

Vagn Jensen,

Vesterlund.

Telefon Vester 31 u.

Randers Planteskole

v. Petri Petersen

Telefon 423

Alt i haardføre
og veludviklede planter
til have, mark og skov

Frøavlscenret

HUNSBALLE

Holstebro · Tlf. 353

Frøavl og frøhandel

Rødkjærsbro Cementvarefabrik

ved I. T. BIRK · · · · · Telef. Rødkjærsbro 14

Fører kun Δ mærkede varer.

Alle arter betonvarer til afvanding og kloak føres.

FORLANG TILBUD

Trifoliums Frø

giver stor Høst.

Marsø Støbeegods



AKTIESELSKABET
N.A.Christensen & Co.

KGL HOFLEVERANDØR

NYKØBING MORS

Redaktionsudvalg: Afdelingsleder, civilingeniør J. Parbo (formand),
afdelingsleder, skovrider B. Steenstrup og botaniker N. C. Nielsen.

Redaktør: Har. Skodshøj.

Carlo Mortensens Bogtrykkeri, Viborg.