

HEDESELSKABETS TIDSSKRIFT

Oplag: 19.600



Nr. 7

10. Juni

69. Aarg.

UDGIVET AF DET DANSKE HEDESELSKAB

1948



Plej og pas Deres Haar

Et smukt, velplejet Haar er et Plus for enhver Mand. Det er let at opnaa ved Hjælp af CREMOSAN Haar Tonicum og en Smule daglig Omhu. Massér blot Hovedbunden med CREMOSAN, saa kan De ligefrem mærke, hvordan det frisker og stimulerer. Det er paa den Maade, man holder Liv i Haarets naturlige Grokraft, og samtidig kommer Haaret til at ligge blødt og smukt.

CREMOSAN

HAAR - TONICUM

Faas let fedtende eller uden Fedtstof. Pr. Flaske Kr. 3.85.

SKÆL
betyder FARE
for Haaret
Begynd med
CREMOSAN
I Tide



A/S FABRIKEN NOMA — KØBENHAVN S.

Meddelelse angaaende Ukrudtsbekæmpelse.

Det engelske Hormonpræparat **AGROXONE**, som i de sidste to Aar er afprøvet og anvendt her i Landet til Bekæmpelse af Ukrudt, bliver fra i Aar solgt under Navnet

DICOTOX.

Flere Aars udenlandske og to Aars danske Forsøg har slaaet fast, at dette engelske Hormonpræparat er et af de mest virkningsfulde Vaaben i Kampen mod Ukrudtet.

DICOTOX føres af et stort Antal Forhandlere over hele Landet.

Importører og Hovedforhandlere:
DET DANSKE GØDINGS-KOMPAGNI A/S
AKTIESELSKABET FOR KEMISK INDUSTRI



*Andels-
Klædefabriken*

Grindsted

Telefon 20

**J. CHR. PETERSENS
PAPIRHANDEL**

„Hvælvingen“
ved Nikolaj Taarn

KØBENHAVN K.

Hovedforhandler
af Statens Papir

**Skivehus
Asfalt- og
Tagpapfabrik**

Asfalt
til Imprægnering
af Cementrør

**Funder
Karosserifabrik**

Telefon 12

Traktor-Førerhuse,
Gummilvogne m. m.

Dansk Brandforsikringsselskab

af 1904 - gensidigt Selskab.

Bygninger og Løsøre.
Virkefelt hele Landet.

Hovedkontor: Banegaardsplads 4, Aarhus.

„**VERMUMD**“

**PORTLAND
CEMENT**

Anvendelsesomraade: Overalt, hvor ikke særlige
Grunde taler for Anvendelsen af anden Cement

Forhandlere i alle Byer.



Kloakrør — Landbrugsrør
Monierrør — Spidsbundsør
Mærket \triangle 33, leveres overalt

Hovedkontor Tlf. Ringsted 468
Fabrik: Hedehusene, Telef. 18
— Birkerød — 468

Ringsted Cementvarefabrik og Tømmerhandel A/S

**Mejeriernes og Landbrugets
ULYKKESFORSIKRING**

Telefon 14350
Gensidigt Selskab



Reventlowsgade 14
København V.

Ansvarsforsikring

Automobilforsikring



TRÆLØSE PR. HERLUFMAGLE — TLF. SKELBY 83
Under Kontrol af Sydsjællands Planteavlsudvalg

NATIONAL

tegner SKOVBRANDFORSIKRING
mod TAB AF TRÆVÆRDIEN

FORSIKRINGSAKTIESELSKABET
NATIONAL

NØRRE VOLDGADE 5
KØBENHAVN K. - TELEFON 7565



Brug **RANDERS**
REB

Teglværkernes
Salgskontor

Esbjerg
Telef. 265-546

DRÆNRØR

2"-15"
Mursten · Tagsten

L. KRISTENSEN
REMINGTON OG REMTOR
SKRIVEMASKINER

DANMARKS ÆLDSTE
SKRIVEMASKINE-FIRMA
FREDERIKSBERGGADE 1 A
KØBENHAVN K.

Røde

Drænrør

fra 2"-12" haves
altid paa Lager.
Forlang Tilbud.

»Sofienlund«
Teglværk.

Telefon 10 Ulstrup.



**Skive
Discontobank**

Kontortid 9-12 og 2-5

Filial i Haderup

Aarhus Privatbank

Stiftet 1871

Aarhus: Hovedkontor
København: Nygade 1
Aktiekapitalen ca. 17. Mill. Kr.

Ellidshøj Kridt- & Kalkværk

v/ C. M. Christiansen, Aarhus

Telefon Ellidshøj 4 og Aarhus 7312

Fabrikation af Jordbrugskalk samt Foderkridtmel

**Kaas-
Briketter**

Hovedforhandler:

Nordjyllands
Kulkompagni

Nørresundby
Telefon 4227 - 4228

Fabrik: Kaas
Telf. Kaas 11



Anvend Tørvestrøelse ved Dræning...

Paa Jorder med flintsandet Undergrund kan en Tilsanding af Drænrørene forebygges ved Anbringelse af et Lag Tørvestrøelse („Hundekød“) omkring Stødfugerne, ligesom Tørvestrøelse med Fordel benyttes ved Dræning i atlv Lerjord. Spørg Hedeselskabet.



Aktieselskabet

BRØDRENE BRINCKER

Greisdals Hammerværk pr. Vejle — Grundlagt 1867

Specialitet: Tørvegøbe, Tørvespader, Drænværktøj, Lyngleer.

Alle Slags Gøbe, Forke, Spader, Roehakker, Høstleer og Haveredskaber leveres med fuld Garanti.

Alt i prima røde Drænrør.

Silkeborg, Herning og omliggende
Teglværkers Salgskontor

Torvet 6, Silkeborg

Telefon 1200

repræsenterende følgende Værker:

A/S Lysbro Teglværk.

De Forenede Teglværker,
Lysbro.

Bøgild Teglværk, Lysbro.

Vinderslevgaard Teglværk.

Paarup Teglværk.

Bjødstrup Teglværk

Gjern Teglværk.

Visgaard Teglværk.

Højris Teglværk, Ikast.

De Forenede Midtjydske

Teglværker, Herning.

Den er rigtig!



DEN
ER FRA

Zinck

GODT-
HAAB

Den sjællandske Bøndestands Sparekasse
Vestervoldgade 107 København V

82 Kontorsteder paa Sjælland

ALLE SPAREKASSEFORRETNINGER UDFØRES

Vejle Bolte- & Møtrikfabrik

Grundlagt 1899

Telefon 2120

Telegr.-Adr.: Boltefabriken

Alle Slags Bolte, Skruer
og Skinnespiger

Det gensidige Forsikringselskab

Dansk Plantageforsikringsforening

tegner Forsikring for Genplantningsværdien for Naaletræs-plantager overalt i Danmark. — Indskud een Gang for alle 1 Kr. pr. ha, dog ikke under 1 Kr. Aarlig Præmie pr. ha 20 Øre, dog ikke under 100 Øre. Vedtægter og Indmeldelsesblanketter faas ved Henvendelse til

FORENINGENS KONTOR I VIBORG

Tegn Annonce i

Jydsk Telefonbog

Jydsk Telefon-Aktieselskab
Aarhus

Forsikring skal man ha'.

BALTICA

AERGLIT
DANSK SIKKERHEDSPRÆNGSTOF

Hedeselskabets

Tidsskrift

Nr. 7

10. Juni 1948

69. Aarg.

Indtrædende Medlemmer indtegnes hos Selskabets Forretningsførere. Medlemsbidraget er enten aarlig mindst 5 Kr. eller en Gang for alle mindst 100 Kr. Større Bidrag modtages gerne. Tidsskriftet udgaar ca. 16 Gange aarligt og sendes uden Vederlag til Selskabets Medlemmer. Annoncer bedes sendt til Hedeselskabets Hovedkontor, Viborg. Annoncepris 40 Øre pr. mm. Oplag 19,200 Eksemplarer.

Indhold: I Juni. — Nogle Rejseindtryk fra Holland. (Sluttet.) — Statskovenes Udbytte 1946—47. — Reglerne for Statskassens Tilskud til Transport af Mergel og Jordbrugskalk. — Litteratur: »Landet bag Klitterne«. — Nye Plantagearealer. — Mindre Meddelelser.

I Juni -

Det vigtigste ved Løvtræbælternes og Løvtræhegnenes Pasning i de første Aar er Renholdelsen. Faar Læbælterne Lov til at vokse til med Ukrudt og Græs, kan Træerne ingen Vegne komme.

Den nemmeste og billigste Maade at faa dette Arbejde udført paa er med Hesteradrenser, derved faar man ikke alene Ukrudtet ødelagt, men ogsaa Jorden løsnet, hvilket er af stor Betydning dels for at skaffe Luft til Rødderne og dels for at holde paa Jordens Fugtighed.

Da Radrenseren ikke kan rense i selve Planterækken, vil det i Reglen være nødvendigt at hakke mellem Planterne.

Selv i tørre Somre, hvor Ukrudtet ikke vokser ret meget, er det godt at rense flittigt, da man derved holder Jordoverfladen porøs og formindsker Fordampningen.

Mange Steder holder man tidligt op med Radrensningen af Frygt for at beskadige Rødderne. Dette er forkert, man skal ubetinget radrense saa længe, man overhovedet kan faa Hest og Radrenser igennem, selvom en enkelt Rod rives over, gavner Radrensningen mange Gange mere.

Ved omhyggelig Ren- og Løsholdelse af Jorden og med et lille Tilskud af Gødning — Ajle eller Kunstgødning — vil man selv paa tarvelig Jord i Løbet af 4—6 Aar have Læbælter oppe i en Højde af 3—4 m.

Foruden Renholdelse af Læbælterne maa man ogsaa passe paa,

at Kreaturer og Heste ikke kan komme til at gnave i Træerne, flyt derfor Pigtraadshegnet saa langt væk, at Træerne ikke kan naas.

C. C.

Nogle Rejseindtryk fra Holland

Af Civilingeniør Niels J. Dahl.

(Sluttet.)

De to Oversvømmelser kunde maaske ved en flygtig Betragtning synes ens, men der er dog meget karakteristiske Forskelle. Waldheren blev oversvømmet med Saltvand fra Nordsøen, mens Wieringermeer blev oversvømmet med Ferskvand fra Ijselsøen. Vanddybden var paa Walcheren gennemgaaende 1 m, hvortil kommer Tidevandet, mens Vanddybden i Wieringermeer var 4—5 m. Walcheren var under Vand i et Aar, mens Wieringermeer kun var oversvømmet i et halvt Aar. Reparationsarbejdet besværliggjordes paa Walcheren af Mangel paa Stenmateriale og af det stærke Tidevand, mens Arbejdsmateriel var til Stede i nogenlunde Omfang. I Wieringermeer savnedes Arbejdsmateriel, mens Byggematerialer var til Stede; i Wieringermeer var Vandstandsforholdene gunstige, da der ikke findes Tidevand.

Til Trods for alle disse Vanskeligheder tog Hollænderne umiddelbart efter Kapitulationen fat paa at retablere Forholdene, og faktisk lykkedes det ved en meget energisk Indsats at faa alle Skader paa Dæmninger og Diger reparerede i Løbet af Sommeren 1945 og Pumperne i Gang, saa at begge var tørlagt igen i Efteraaret 1945, hvorefter Skaderne kunde tages i Øjesyn.

Skaderne paa Bygningerne kunde selvfølgelig straks ses, og det viste sig, at vel var Skaderne paa Walcheren betydelige, dels som Følge af Krigshandlingerne, dels som Følge af Oversvømmelserne, men de sidste var dog betydelig mindre, end man kunde have ventet, naar Bygningerne havde staaet i ca. 1 m Vand i et Aar, og saa vidt jeg kunde skønne, var langt de fleste bragt i nogenlunde beboelig Stand ved mit Besøg paa Walcheren i August 1946. I Wieringermeer var Forholdene i denne Henseende meget værre; egentlige Krigsskader paa Bygninger var der ikke Tale om, men kort Tid efter Oversvømmelsen kom en kraftig S. V. Storm, der paa dette 4—5 m dybe Vandareal faktisk ødelagde samtlige 600 Landbrugsejendomme, ligesom ogsaa de mere solidt byggede Ejendomme i de tre Landsbyer i Wieringermeer led betydelig Skade.

Man maatte ogsaa vente, at Jorden vilde lide Skade ved Oversvømmelsen og da navnlig paa Walcheren, hvor der var Tale om Saltvandsoversvømmelse. Disse Skader er jo for saavidt langt vanskeligere at vurdere og kan vel kun vurderes paa Høstafgrøderne. Det var forbavsende at se, hvor store Afgrøder der fandtes i August 1946, altsaa ca. ½ Aar efter Tørlægningen. Avlen er af Hollænderne anslaaet til 50 % af det normale, og man maa derfor skønne, at blivende Skade har Arealerne ikke taget, og at Skaderne vil forsvinde i Løbet af faa Aar. Naturligvis maa der her ses bort fra de Skader, der er sket paa Arealerne ud for Dæmningsbruddene, hvor der er skyllet store Mængder Sand ind. Det paatænkes at beplante disse Arealer.

En anden Ting, der gør, at man som fremmed er tilbøjelig til at undervurdere Skaderne, er, at Hollænderne har vist en fantastisk Vilje og Evne til at udbedre eller i det mindste fjerne Sporene af Krigsskaderne. Man vil erindre, at den centrale Del af Rotterdam blev udsat for et voldsomt Bombardement i Maj 1940. Dette Kvarter er nu fuldstændig ryddet op og ligger nu hen som en Fælle, og kendte man ikke Aarsagen, kunde man fristes til at tro, at der var Tale om en storslaaet Sanering af denne Bydel, og heldigvis var det i Virkeligheden et saneringsmodent Kvarter. Saaledes er det overalt i Holland; man kunde næppe i August 1946 finde

en eneste Ruin i hele Landet, skønt de fleste Byer var blevet bombarderede i større eller mindre Omfang. Men tilbage er Genopbygningsarbejdet.

Ogsaa det har Hollænderne taget fat paa med den samme Iver. Hvor Pengene kommer fra, kan jeg ikke udtale mig om, men jeg saa et Eksempel paa, hvorledes man havde skaffet sig billig Arbejdskraft. Det var i det nordøstligste Hjørne af Provinsen Groningen ved Emsflodens Munding. Her finder fra gammel Tid en betydelig Slikaflejring Sted paa Forlandet; de opgroede Arealer er fra Tid til anden blevet inddiget, saaledes at der nu findes 7—8 inddigede Arealer, det ene uden for det andet, og yderst paa For-



*Landsbyen Slootdorp i Zuiderse-Arealet.
Endnu har det ikke været muligt at faa Træer til at gro.*

landet var ca. 200 hollandske SS-Mænd i Gang med at grave Grøfter og bygge Laninger for at fremme Slikaflejringerne i de derved dannede Slikgaarde. Slikafsætningen er saa stærk, at der regnes med en Forskydning af Kystlinien paa 40—80 m pr. Aar, saaledes at man kunde forvente at faa et nyt digemodent Areal i Løbet af 15—25 Aar.

Endelig maa ogsaa nævnes et andet Problem, som Hollænderne har tumlet med i de sidste ca. 25 Aar. Det var den saakaldte Ruilverkaveling, der nærmest kan oversættes ved Jordfordeling. Dette Arbejde er vel navnlig paakrævet i de østlige og sydlige Provinser. Det tilsvarende Arbejde her i Danmark blev udført for 150 Aar siden efter de store Landboreformer, og nu kendes Problemet vel kun i de sønderjydske Landsdele. Arbejdet udføres af en Statsinstitution: de culturtechnische Dienst, der udarbejder en Egnplan for hver Landsby med tilliggende Jorder, ofte i Forbindelse med en meget nødvendig Afvandingsplan og Plan for nye Veje.

Der har selvfølgelig været nogen Modstand fra de kommunale Myndigheder, der i hvert Fald har skullet paatage sig de nye Vejes Vedligeholdelse; det tog ogsaa sin Tid at faa Lodsejerne med, men Arbejdet gaar nu støt fremad, og ved Udgangen af 1940 kan følgende Tal opgives: udførte Jordfordelinger: 11 000 ha, under Udførelse: 18 000 ha og under Forberedelse: 71 400 ha. De første Arbejder blev udført i 1927.

Paa Grund af, at den oprindelige Udstykning er sket ud fra eksisterende Veje, der mange Steder havde en betydelig indbyrdes Afstand, er de enkelte Parceller ofte meget dybe og smalle. Parceldybden kan være indtil 4 km, og Bredden kan komme ned paa 5 m, og naar der saa skal være

Plads til et Skelhegn, en Afvandingsgrøft og event. en Markvej, vil det indses, at dette Jordfordelingsarbejde kan være meget paakrævet. Hertil kommer yderligere, at en Lodsejer ofte har et større Antal Parceller spredt over hele Landsbyens Omraade.

De ovenfor meddelte lidt spredte Indtryk er en Del af Resultatet af en Studierejse paa ca. en Maaned gennem praktisk taget alle Hollands 11 Provinser og paa Grundlag af mange Skrifter og Aarsberetninger, som de Institutioner, jeg besøgte, med stor Velvillighed overlod mig, ligesom man overalt viste mig den største Imødekommenhed.

Statsskovenes Udbytte 1946-47.

Direktoratet for Statsskovbruget har i Lighed med tidligere Aar udsendt sin aarlige Oversigt over de danske Statsskoves Udbytte i Ved og Penge i Finansaaret 1946—47.

I Finansaaret er Ejendommen »Ørneberg«, ca. 17 ha, erhvervet og henlagt under Buderupholm Distrikt (Del af Rold Skov).

Statsskovenes totale Areal udgør ialt 75 838 ha, hvoraf 58 657 ha eller ca. 78 % er træbevokset, hvilket svarer til ca. 17 % af Landets samlede træbevoksede Areal. I denne Arealopgivelse er ikke medregnet de under Sorø Akademi, Klitvæsenet og Præstegaardene hørende Skove og Plantager.

I Finansaaret er der ialt i Statsskovene med Undtagelse af Jægersborg Dyrehave skovet 443 885 m³, hvilket er 76 476 m³ eller ca. 21 % mere end Normalhugsten.

Pr. ha bevokset Areal har Hugsten været 7,7 m³.

Paa de ikke fuldt producerende Distrikter — i Hovedsagen Hededistrikterne — er der ialt skovet 115 338 m³ eller gennemsnitlig 4,5 m³ pr. ha.

Statsskovenes Brændeplighthugst fastsattes i Henhold til Landbrugsministeriets Bekendtgørelse af 23. September 1946 til 210 000 rm.

Statsskovenes samlede Hugst af Gavntræeffekter var i Finansaaret ca. 250 000 m³ eller ca. 22 % større end Gavntræhugsten i sidste Finansaar forud for Krigssituationen, nemlig Finansaaret 1938—39.

For Naaletræets Vedkommende, hvor Behovet for Bygnings-tømmer var meget stort, blev der ialt hugget ca. 113 000 m³ Naaletræ i Tømmerdimensioner, hvilket er ca. 18 000 m³ eller ca. 19 % mere end den normale Tømmerhugst.

Udover forannævnte Hugsttal er der optaget ca. 50 500 rm Stødbrænde, hvilket i Varmeværdi svarer til ca. 6000 t Kul.

I de under Statsskovvæsenet hørende Tørvemoser er der i 1946—47 produceret ca. 43 000 t Tørv, hvilket i Varmeværdi svarer til ca. 16 000 t Kul.

I Finansaaret er der anlagt Nykulturer paa ialt ca. 1590 ha, hvilket udgør ca. 2 % af Totalarealet, Planteforbruget kan skønsvi sættes til ca. 7 Mill. Naaletræer og 10 Mill. Løvtræer. — Til Sammenligning skal nævnes, at det planmæssige aarlige Kulturareal er ansat til 1144 ha.

Bruttoindtægten for samtlige Distrikter — Jægersborg Dyrehave undtaget — har udgjort ialt 14 190 066 Kr., hvoraf 13 881 583 Kr. hidrører fra Salg af Træeffekter.

De samlede Udgifter for de samme Distrikter har inklusiv Forrentningsudgiften beløbet sig til 13 500 309 Kr.

Sluttelig skal nævnes, at der til de udførte Arbejder — Skovning, Kultur, Skovforbedring, Udslæbning og Transport m. v. — er medgaaet ca. 3 318 000 Mandsarbejdstimer, svarende til Beskæftigelse for ca. 1480 Heldagsarbejdere à 280 Dage. C. C.

Reglerne for Statskassens Tilskud til Transport af Mergel og Jordbrugskalk.

For Finansaaret 1948—49 har Ministeriet bestemt, at Fragttilskudet til Transport af Mergel og Kalk beregnes efter følgende midlertidige Ændringer til Reglerne af 19. Februar 1936:

I. Tilskud til Transport af Mergel.

- 1) Tilskud til Transport pr. *Trafikbane* ydes efter de hidtil gældende Regler af 19. Februar 1936.
- 2) Tilskud til Transport pr. *Lastbil fra Station eller Havn* til Forbrugerstedet.
Hvis Afstanden er 3 km eller derunder ydes intet Tilskud.
Hvis Afstanden er over 3 km ydes et Tilskud paa 20 Øre pr. Ton pr. km, dog højst Halvdelen af den virkelige Udgift.
- 3) Tilskud til Transport pr. *Lastbil direkte fra Lejet* til Forbrugerstedet.
Hvis Afstanden er 3 km eller derunder ydes intet Tilskud.
Hvis Afstanden er over 3 km, men ikke over 15 km, ydes et Tilskud paa 16 Øre pr. Ton pr. km, dog højst Halvdelen af den virkelige Udgift.
Hvis Afstanden er over 15 km ydes for de første 15 km et Tilskud paa 16 Øre pr. Ton pr. km og for hver overskydende km et Tilskud paa 12 Øre pr. Ton, dog højst Halvdelen af den virkelige Udgift.

11. Tilskud til Transport af Kalk.

- 1) Tilskud til Transport pr. *Trafikbane* ydes efter Reglerne af 19. Februar 1936.
- 2) Transport pr. *Baad*.
Tilskud ydes efter samme Regler som for Transport pr. *Trafikbane*.
- 3) Tilskud til Transport pr. *Lastbil fra Station eller Havn* til Forbrugerstedet.
Hvis Afstanden er 3 km eller derunder ydes intet Tilskud.
Hvis Afstanden er over 3 km ydes et Tilskud paa 20 Øre pr. Ton pr. km, dog højst Halvdelen af den virkelige Udgift.
- 4) Tilskud til Transport pr. *Lastbil direkte fra Lejet* til Forbrugerstedet.
Hvis Afstanden er 3 km eller derunder ydes der intet Tilskud.
Hvis Afstanden er over 3 km, men ikke over 15 km, ydes et Tilskud paa 12 Øre pr. Ton pr. km, dog højst Halvdelen af den virkelige Udgift.
Hvis Afstanden er over 15 km ydes for de første 15 km et Tilskud paa 12 Øre pr. Ton pr. km og for hver overskydende km et Tilskud paa 8 Øre pr. Ton, dog højst Halvdelen af den virkelige Udgift.

Det er en Forudsætning for Gennemførelse af ovennævnte Tilskudsordning, at denne ikke maa medføre Overskridelse af de Beløb, der paa Finansloven er bevilgede til Transport af Mergel og Jordbrugskalk.

Eksempelvis anføres Beregning af Fragttilskud, hvor Mergelen er transporteret pr. Bane, og hvor Afstanden fra Station til Forbrugerstedet anslaaes til 15 km.

Banefragt pr. 10 t	Kr. 90,00
Modtageren betaler	» 6,00
	Kr. 84,00
+ $\frac{3}{10}$ af Forskellen ..	» 25,20
	Kr. 58,80
Fragttilskud (Banetransport)	Kr. 58,80
Modtagerfragt	» 31,20

Foruden det anførte Fragttilskud kan endvidere ydes et Transporttilskud paa

$$15 \text{ km} \times 20 \text{ Øre} \times 10 \text{ Tons} = \text{Kr. } 30,00.$$

Paa samme Maade beregnes Tilskudet til Transport af Jordbrugs-

kalk, men her skal fradrages forlods 20,00 Kr. i Mindstefragt, saaledes at Tilskudet vil andrage:

Fragt Kr. 90,00

÷ » 20,00

Kr. 70,00 $\times \frac{7}{10}$ = Kr. 49,00 i Tilskud.

Hvis der ønskes Tilskud til Transport pr. Bil, skal *Regningen over Kørsel indsendes sammen med Fragtbrevene*, og der kan kun ydes Tilskud til Biltransport, hvor denne er foregaaet ved lejet Hjælp.

Det danske Hedeselskabs Mergelafdeling i Juni 1948.

J. P. Olesen.

LITTERATUR

„Landet bag Klitterne“.

Arnkrones Forlag, 216 S., ill.

Som en smuk Afslutning paa Værket om den jydsk Halvø har Arnkrones Forlag nu udsendt den sidste Del af »Landet bag Klitterne«, redigeret af *Jørgen Bukdahl* og *Niels Th. Mortensen*. Det er denne Gang Nordjylland, der beskrives i Tekst og Billeder, saa man kan glæde sig. *Alex Garff* har skrevet om Randers, *Hans Povlsen* om Himmerland og Limfjorden, *Jørgen Bukdahl* om Salling. *Thomas Olesen Løkken* naturligvis om Vendelbolandet og *Harry Søiberg* om Skagen. Endnu en Række Forfattere har været medvirkende, og for næsten alle gælder det, at man nikker genkendende til Skildringerne og fortaber sig i Indholdet, fordi det, trods det at Stoffet kun for mindre Deles Vedkommende byder paa nye Synspunkter eller nyt historisk Stof, dog alligevel er behandlet med en Friskhed og Farverigdom, der gør Værket værd at eje og læse. De mange gode Tegninger og fortrinlige Billeder er af en meget høj Standard. Det samme gælder Bogens tekniske Udførelse. has.

Nye Plantagearealer.

Nr. 3264 A. *Kragelund Kommuneplantage II*, ca. 29,2 ha, Kragelund Sogn, Viborg Amt. Plantagen ejes af Kragelund Kommune pr. Kjellerup.

Arbejdet ledes af Skovrider Christensen.

Nr. 3265 A. *Toppethøj Plantage*, ca. 39,5 ha, Borris Sogn, Ringkøbing Amt. Plantagen ejes af Gaardejer Kornelius Hansen, Borris, m. fl. Arealet bestaar af Hede. Tilplantningen er paabegyndt.

Arbejdet ledes af Forstassistent O. Christensen.

Nr. 3266 A. *Toftehede Plantage*, ca. 7,9 ha, Vidstrup Sogn, Hjørring Amt. Plantagen af Tornby-Vidstrup Kommune, Tornby.

Arbejdet ledes af Skovrider Larsen.

Nr. 3267 A. *Ruskjær Plantage*, ca. 11,5 ha, Bording Sogn, Ringkøbing Amt. Plantagen ejes af Gaardejer Niels Jensen Sand, Ruskjær pr. Bording. Arealet bestaar af Agermark og Hede.

Arbejdet ledes af Skovrider Piper.

- Nr. 3268 A. *Stenholtgaard Plantage*, ca. 11,8 ha, Kragelund Sogn, Viborg Amt. Arealet bestaar af Agermark.
Arbejdet ledes af Skovrider Christensen.
- Nr. 3270 A. *Rostved Hede Plantage*, ca. 11,5 ha, Thorsager Sogn, Randers Amt. Plantagen ejes af Chr. Toftgaard Nielsen og A. Toftgaard Nielsen, Rønde. Arealet bestaar af Agermark.
Arbejdet ledes af Skovrider Thyssen.
- Nr. 3271 A. *Tyvekrogen Plantage*, ca. 45,7 ha, Ollerup Sogn, Svendborg Amt. Plantagen ejes af Greve Ahlefeldt-Laurvig-Lehn, Hvidkilde pr. Kirkeby. Tilplantningen er paa-begyndt.
- Nr. 3272 A. *J. Stürups Plantage*, ca. 46,0 ha, Ringkøbing Amt. Plan-tagen ejes af Entreprenør J. Stürup, Ribe. Arealet be-staar af Hede. Tilplantningen er paa-begyndt.
Arbejdet ledes af Skovrider Piper.
- Nr. 3273 A. *Munklinde Nørregaard Plantage*, ca. 11,5 ha, Ilskov Sogn, Ringkøbing Amt. Plantagen ejes af Gaardejer Ejnar Christensen, Munklinde Nørregaard pr. Bording. Arealet bestaar af Hede.
Arbejdet ledes af Skovrider Piper.
- Nr. 3274 A. *Thomas Jensens Plantage*, ca. 17,5 ha, Randbøl Sogn, Vejle Amt. Plantagen ejes af Murermester Th. Jensen, Vandel. Arealet bestaar af Hede. Tilplantningen er paa-begyndt.
Arbejdet ledes af Skovrider Bech.
- Nr. 3275 A. *Allinghøjgaard Hedeplantage II*, ca. 17,5 ha, Grønbæk Sogn, Viborg Amt. Plantagen ejes af Fru Fabrikant Hede Nielsen, Horsens. Tilplantningen er paa-begyndt.
Arbejdet ledes af Skovrider Christensen.
- Nr. 3276 A. *Gammellose Plantage*, ca. 20,6 ha, Tirstrup Sogn, Ran-ders Amt. Plantagen ejes af Gaardejer P. Madsen Pe-dersen, Horstved pr. Kolind. Arealet bestaar af Hede og Mose.
Arbejdet ledes af Skovrider Thyssen.
- Nr. 3277 A. *Nybygget Plantage*, ca. 13,6 ha, Ejstrup Sogn, Skander-borg Amt. Plantagen ejes af Hestehandler Emil Schned-ler, Grejsdal, Vejle. Arealet bestaar af Hede og Ager-mark. Tilplantningen er paa-begyndt.
Arbejdet ledes af Skovrider Piper.
- Nr. 3278 A. *Tranekjær Plantage*, ca. 22,9 ha, Agri Sogn, Randers Amt. Plantagen ejes af Læge B. Pontoppidan, Aar-hus. Arealet bestaar af Agermark. Tilplantningen er paa-begyndt.
Arbejdet ledes af Skovrider Thyssen.
- Nr. 3279 A. *Viborg Amts Plantage i Skygge*, ca. 142,8 ha, Enges-vang Sogn, Viborg Amt. Plantagen ejes af Viborg Amt. Arealet bestaar af Hede og Agermark. Tilplantningen er paa-begyndt.
Arbejdet ledes af Skovrider Christensen.
- Nr. 3280 A. *Aastrup II Plantage*, ca. 68,9 ha, Aastrup Sogn, Ribe

Amt. Plantagen ejes af A/S Bjøvlund-Aastrup Plantage, Holsted. Arealet bestaar af Agermark. Tilplantningen er paabegyndt.

Arbejdet ledes af Skovrider Heineth.

- Nr. 3281 A. *Gelstoft Plantage*, ca. 10,0 ha, Højrup Sogn, Tønder Amt. Plantagen ejes af Rentier Peter Boysen, Højrup pr. Aanum. Arealet bestaar af Agermark. Tilplantningen er paabegyndt.

Arbejdet ledes af Skovrider Fromsejer.

- Nr. 3282 A. *Amlund Plantage*, ca. 14,8 ha, Lindeballe Sogn, Vejle Amt. Plantagen ejes af Gaardejer N. M. Nielsen, Amlund pr. Vandel. Tilplantningen er paabegyndt.

Arbejdet ledes af Skovrider Bech.

- Nr. 3283 A. *Bording Kommune Plantage*, ca. 62,9 ha, Bording Sogn, Ringkøbing Amt. Plantagen ejes af Bording Kommune, Bording. Arealet bestaar af Hede.

Arbejdet ledes af Skovrider Piper.

- Nr. 3284 A. *Urhede Plantage*, ca. 13,4 ha, Vind Sogn, Ringkøbing Amt. Plantagen ejes af Sognepræst Kristian Larsen, Vinding pr. Sørvad. Arealet bestaar af Hede.

Arbejdet ledes af Skovrider Mørch Sørensen.

- Nr. 3285 A. *Brejning Kommuneplantage IV*, ca. 158,7 ha, Brejning og Nørre Omme Sogne, Ringkøbing Amt. Plantagen ejes af Brejning Kommune. Arealet bestaar af Hede. Tilplantningen er paabegyndt.

Arbejdet ledes af Forstassistent Bloch.

- Nr. 3286 A. *Marius Hansens Plantage*, ca. 12,5 ha, Randbøl Sogn, Vejle Amt. Plantagen ejes af Marius Hansen, Ejnar Hansen og Harry Hansen, Vandel.

Arbejdet ledes af Skovrider Bech.

- Nr. 3287 A. *Vridsted Bavnehøj Plantage*, ca. 10,4 ha, Vridsted Sogn, Viborg Amt. Plantagen ejes af Vridsted-Fly-Iglsø Menighedsraad.

Arbejdet ledes af Skovrider Christensen.

- Nr. 3288 A. *Sangildgaard Plantage*, ca. 72,0 ha, Thorning Sogn, Viborg Amt. Plantagen ejes af Direktør C. E. Mortensen, Aarhus. Arealet bestaar af Hede og Agermark. Tilplantningen er paabegyndt.

Arbejdet ledes af Skovrider Christensen.

- Nr. 612 A. *Tillæg til Skørbækshede Plantage*, ca. 14,3 ha, Tolne Sogn, Hjørring Amt. Plantagen ejes af A/S Tolne Skov.

Arbejdet ledes af Skovrider Larsen.

- Nr. 1995 A. *Tillæg til Søholt Plantage*, ca. 22,1 ha, Tirstrup og Fuglslev Sogne, Randers Amt. Plantagen ejes af Proprietær Erik Wied, Søholt. Arealet bestaar af Agermark.

Arbejdet ledes af Skovrider Thyssen.

- Nr. 2362 A. *Tillæg til Thorstedgaard Plantage*, ca. 5,5 ha, Egtved Sogn, Vejle Amt. Plantagen ejes af Fabrikant Johs. Sørensen, Vejle.

Arbejdet ledes af Skovrider Bech.

- Nr. 2596 A. *Tillæg til Bøgegaard Plantage*, ca. 3,5 ha, Fjellerup Sogn, Randers Amt. Plantagen ejes af Rentier P. Willesen, Fjellerup. Arealet bestaar af Agermark.
Arbejdet ledes af Skovrider Thyssen.
- Nr. 2910 A. *Tillæg til Hellevad Præstegaards Plantage*, ca. 4,1 ha, Hellevad Sogn, Aabenraa Amt. Plantagen ejes af Hellevad Præsteembede, Hellevad. Arealet bestaar af Agermark og er tilplantet.
Arbejdet ledes af Skovrider Fromsejer.
- Nr. 3289 A. *Madelunden Plantage*, ca. 29,3 ha, Vejlø Sogn, Præstø Amt. Plantagen ejes af Axel Gustav Tage Baron Reedtz Thott, Gaunø. Arealet bestaar af Agerjord.
Arbejdet ledes af Forstassistent Buus-Hansen.
- Nr. 3290 A. *Midtgaarde Plantage*, ca. 11,9 ha, Aadum Sogn, Ringkøbing Amt. Plantagen ejes af Gaardejer J. Andreasen og Lærer M. K. Skov, Staustrup, Tarm. Tilplantningen er paabegyndt.
Arbejdet ledes af Skovrider Aaskov.
- Nr. 3291 A. *Hvoldal Plantage*, ca. 48,2 ha, Raasted Sogn, Ringkøbing Amt. Plantagen ejes af Ingeniør H. Theut, Viborg. Arealet bestaar af Hede og er tilplantet.
Arbejdet ledes af Skovrider Nielsen.
- Nr. 3292 A. *Rørdahl Plantage*, ca. 10,0 ha, Daugbjerg Sogn, Viborg Amt. Plantagen ejes af Daugbjerg-Mønsted-Smollerup Kommune. Tilplantningen er paabegyndt.
Arbejdet ledes af Skovrider Christensen.

**Mindre
MEDELELSER ★**

* *

Direktør *Niels Basse*, Hedeselskabet, er udpeget til Medlem af Udvalget vedrørende Vejlerne langs Limfjorden.

*

Store Tal.

Svenske Skovejeres Rigsforbund omfatter nu 98 000 Medlemmer og 5,1 Mill. Hektar Skov. Medlemmerne har ialt i 1947 omsat for 227 Mill. Kr. Træprodukter. — Sveriges samlede Eksport af Trævarer, deri indbefattet Papir, er for 1947 opgjort til 369 Mill. Kr.

*

A/S Gjerndrup Plantage har i det forløbne Aar haft et Driftoverskud paa 2773 Kr., der henlægges. Til Bestyrelsen genvalgtes *Hans Nielsen*.

*

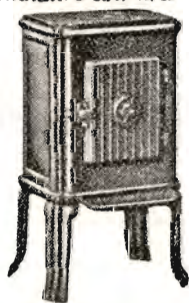
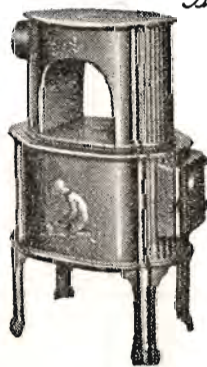
I Dagene 1.—3. Juni er 8 af Centraladministrationens Embedsmænd, der alle har med Hedeselskabets Forhold og Arbejder at gøre, Hedeselskabets Gæster paa en Tur fra Tønder til Viborg for at bese forskellige af Hedeselskabets Arbejder og sætte sig ind i dets Virksomhed.

RIBE Brændeovne og Tørveovne

Til indenlandsk Brændsel og Briketter anvendes med størst Fordel vore nye Modeller.

Brochure paa Forlangende

*Henvend Dem til vore
Forhandlere eller til os*



A/S RIBE JERNSTØBERI-RIBE
GRUNDLAGT 1848 · TELEFON 261 & 262

Børnelammelses- og Ulykkesforsikring

Den gensidige
Landbo-Sygeforening

Vesterbrogade 15
København V.
Telef. 6659 - 5974

**Brunkul
Mergel
Kalk**

H. Theut

VIBORG · Tlf. 1560 · 1559

Handelsbanken i Viborg

Filial af Aktieselskabet
Kjøbenhavns Handelsbank

Kontortid: 9—15
Telefon 1500 (5 Linier)

Kontor i Karup

Viborg Andels- Svineslagteri

vore Udsalg bring. i Erindring
Telef. 137 og 779

Viborg Papir-Comp.

Papir & Papirvarer en gros.
Bogtrykkeri.
Kontorforsyning.

Sct. Mathiasgade 31—33.
Tlf. Viborg 802—803.

Viborg Byes og Omegns Sparekasse

Telefon 1400 (3 Lin.)

Sct. Mathiasgade 68
Kontortid: Kl. 9—15

Aktieselskabet
L. Hammerich & Co.
Specialforretning i Bygningsartikler.
Grundlagt 1854. Tlf. 7050 (3 Linier)
Aarhus

A. Philipsen & Co.

Viborg
Maskinanlæg · Automobiler
Telefon 173—174
Elektriske Anlæg. Vandværksanlæg

Stenstrup og Odense Teglværkers Kontorer

Stenstrup - Telefon Nr. 19

Prima Drænrør

Aktieselskabet
De danske
Sukkerfabrikker
København

**FORLANG
„ODIN”
ØL
FINESTE KVALITETER**

AALBORG TAFTEL AKVAVIT.

Landmændenes eget gensidige Forsikringselskab

„Hagelskadeforsikringen for Jylland“.

Danmarks største Selskab i denne Branche har nu i 82 Aar (Siden 1866) ydet de jyske Landmænd en fuld betryggende Forsikring mod Tab ved Haglskade paa Markafgrøder til den lavest mulige Aarspræmie. —

Gennem Reassurance er Medlemmernes solidariske Ansvar nu stærkt begrænset.

Indmeldelser modtages af de i hvert Herred ansatte Distriktsforstandere eller ved Henvendelse til **Foreningens Hovedkontor, Rymsgade 33, Aarhus, Direktør Walter Houlberg.** — Telefon 1284. —

Bestyrelsen for fornævnte Forening:

*Chr. Lüttichau, Tjele, Formand. H. Skau, Hammelev.
Proprietær Suhr-Kirketerp, Alstrupgaard pr. Hadsten.
Kr. Kristiansen, Højvang pr. Daugaard.*

TIL ALLE SLAGS
BYGNINGER

DANSK

ETERNIT

TAG- OG VÆGBEKLÆDNING

DANSK ETERNIT FABRIK A/S
AALBORG

SALGSKONTOR: OTTILIAVEJ 18
KØBENHAVN VALBY
TELEFON: CENTRAL 3785

Aktieselskabet

GYRO

Skive Jernstøberi
og Maskinfabrik

A/S SØNDERJYDSK FRØFORSYNING

Frøavl & Frøhandel

Aabenraa

Telefon 3047

Falcks Redningskorps Stationer



FALCK

er altid parat

TAANUM TEGLVÆRK

RANDERS

PRIMA DRÆNRØR
2" — 16"

Telefon 21 Taanum

Jordbrugskalk Mergel

„Sct. Knuds Gaard“
ODENSE . Telf. 38 (5 Lin.)

Danatex Træfiberplader

100 % dansk — mod Kulde, Fugt og Lyd

AXEL PRIOR Akts.

A/S L. HAMMERICH & Co.

Bredgade 33 - Centr. 23
København K.

Grønnegade 57-59 - Tlf. 7050
V. Ringgade - Aarhus

Sydvestjydske Teglværkers Salgskontor Ølgod

Telefon 58

Telefon 59

Petersværk Betonvare-Industri.

Nørresundby. - Tlf. 1055 (2 Lin.)

Alt i Betonvarer efter D. S. 400.
Renseanlægget Ringtanken (Dansk Patent Nr. 59820).
Egne Fremstillingsmetoder af højeste Standard.

RØDE DRÆNRØR

tøres altid paa Lager fra 2" til 8". — Tilbud til Tjeneste.

A/S Gammelgaard Teglværk.
Telefon 187. Skive.

Stenvad

Cementstøberi

Telf. 6 Stenvad

Arnold Westmark

Alle \triangle mærkede Rør føres
Altid leveringsdygtig

RESENBRO

CEMENTSTØBERI

v/ Ingeniør C. G. Madsen
Telefon 34

Prima Betonrør efter dansk
Ingeniørforenings Normer
Mrk. \triangle i alle gangbare Di-
mensioner fra 10—60 cm saa-
vel med som uden Muffe.
FORLANG TILBUD

Nivaagaards Teglværk

Telf. Nivaa Nr. 9 Nivaa St.

Drænrør i alle Dimensioner
fra 2" til 15". - Lerrør med
og uden Muffe fra 6" til 15"

Krogsgades

Cementstøberi

v/ J. C. Halvorsen & Sønner

Kontor:

Dannebrogsgade 22, Aarhus.
Telefon 5019—5020.

Ny Fabrik i Vejlbj.
Tlf. Riisskov 9319.

Alt i Betonvarer D. S. 400.

Skive Cementstøberi

KNUD ØSTERGAARD

Telefon 921

Normrør

med Garantimærket \triangle
Imprægnering
Brøndrør

HORNÆK

CEMENTVARE- OG

MØRTELFABRIK

Marius Ødum

Telef. 400 Randers

Kun \triangle -mærkede Varer
føres. - Største Lager.
Bedste Kvaliteter.
Forlang Tilbud.

Bjerringbro

Cementvarefabrik

ved Th. Petersen

Telf. 111, Bjerringbro

✱

ALLE

\triangle MÆRKEDE RØR

Imprægnerede
og uimprægnerede

Stort Lager
Altid leveringsdygtig

Røde Drænrør

indtil 16" Diameter

A/S Hvorslev Teglværk
pr. Ulstrup - Telefon 67 Ulstrup

Midtjydske Betonvarefabrikker

Fabrik & Lager —

Telf. Herning 476

Herning & Lind.

Telf. Lind 45

Lager af \triangle mrk. Betonvarer

RØDE DRÆNRØR

TAGSTEN

MURSTEN

=

Kählers Teglværk

Korsør

HØJSLEV TEGLVÆRKER A/S

Prima, røde Drænrør

i Størrelse fra 2 til 15 Tommer

Tlf. Højslev 3

Indhent Tilbud

Midtjydske Teglværkers Salgskontor

Telefon Skive 1030

S. m. b. A.

Telefon Viborg 1330

Alle Størrelser i Drænrør leveres



SKOVFRØKONTORET

JOHANNES RAHN & SØN NORMASVEJ 21 · KØBENHAVN-VALBY · TELF. VALBY 2

Leverer alle Arter Skovfrø efter forudgaaende Undersøgelse ved Statsfrøkontrollen i København samt med nøje Angivelse af Proveniensen. — Prisliste sendes paa Forlangende.

FRØKONTORET

(for undersøgt Markfrø)

— Grundlagt 1887 —

KOLDING

Telefon 43

A/S Skive Markfrøkontor

Grundlagt 1896

Telefon 94 Skive

FRØAVL - FRØHANDEL

PALUDANS

PLANTESKOLE

- - KLARSKOV - -

130 Tdr. Land

Skovplanter,
Hæk- og Hegnsplanter,
Allétræer

Forlang Prisliste

TELEFON KLARSKOV NR. 9



Brostrøm's

Planteskole

VIBORG

ved C. Nielsen

Telefon 42

leverer alle

Planter for Have,

Mark og Skov

Haardføre og veldrevne
Arter for ethvert Formaal

Hulkjærhus Planteskole

RØDKJÆRSBRO

Telefon Ans 25

Planter til Skove,
Læhegn og Haver

Herning Hede- & Discontobank

10-12¹/₂, 2¹/₂-5

Telefon 5 · 273 · 720

Sophus Berendsen A/S

V. Farimagsgade 41 · København V.

Kannikkegade 18 · Aarhus

ALT I ENTREPRENØRMATERIEL

Leverandør til Hedeselskabet

Varde Bank

Esbjerg Afdeling

Kongensgade 62
og Fiskerihavnen

Fræsning

af Eng og Mose samt Pløjning
og Grubning af Planteriller
udføres med nye Maskiner.

Vagn Jensen,

Vesterlund.

Telefon Vester 31 u.

Randers Planteskole

v. Petri Petersen

Telefon 423

Alt i haardføre
og veludviklede Planter
til Have Mark og Skov

Frøavlscentret

HUNSBALLE

Holstebro · Tlf. 353

Frøavl og Frøhandel

Rødkjærsbro Cementvarefabrik

ved I. T. BIRK · Telef. Rødkjærsbro 14

Fører kun mærkede Varer.

Alle Arter Betonvarer til Afvanding og Kloak føres.

FORLANG TILBUD

Trifolium's Frø

giver stor Høst.



RIMAS

**Briketpressere
 Formbrændselspressere
 Formtørvspresere
 Ælteværker
 Originale Reservedele
 leveres omgående fra Lager**

RINGSTED JERNSTØBERI & MASKINFABRIK A/S

HAMMERUM HERREDS

Spare- og Laanekasse
 Herning - Telf. 10 . 314
 Østergade 6
 Kontortid: 10-12,30 og 14,30-17

Landbrugslotteriet

udlodder årligt
Kr. 4.808.380

Største Gevinst
 2 Gange årligt
Kr. 80.000

Røde

Drænrør

2"-12"

- Fredenshøj
- Teglværk

Aabenraa . Telefon 2127

Dansk Landbrugs- og Handelslaboratorium

ved R. KROGH

ODENSE

Telefon 1731 . 2 Lin.

Røde — 2"—12" — Drænrør.

Forlang Tilbud.

Akts. Frederiksholms Tegl- & Kalkværker.
 Rosenørnsallé 18. — København V. — Central 282.

Kjellerup Betonvarefabrik

ved I. T. BIRK . Forelæb. Tlf. Rødkjærsbro 14

Fører kun Δ mærkede Varer.

Alle Arter Betonvarer til Afvanding og Kloak føres.

FORLANG TILBUD

Jordbrugskalk.

Pulv. Kridt.

Gug Kalkværk A/S,

Gug ved Aalborg.

Alle Henvendelser
bedes rettet til

Salgskontoret:

Elmeallé 2, Hasseris, Aalborg.
Telefon 2908.

STRYG elektrisk ...

A/S Fiskbæk Briketfabrik

SPRIT



til teknisk Anvendelse.

Marsø Støbeegods



AKTIESELSKABET
N.A. Christensen & Co.

KGL HOFLEVERANDØR

NYKØBING MORS

Redaktionsudvalg: Afdelingsleder, Civilingeniør J. Parbo (Formand),
Afdelingsleder, Skovrider B. Steenstrup og Botaniker N. C. Nielsen.
Redaktør: Har. Skodshøj.

Carlo Mortensens Bogtrykkeri, Viborg.