

# HEDESELSKABETS TIDSSKRIFT



. 7

15. Juni

B. Aarg.

UDGIVET AF DET DANSKE HEDESELSKAB

1947



## Plej og pas Deres Haar

**E**t smukt, velplejet Haar er et Plus for enhver Mand. Det er let at opnaa ved Hjælp af CREMOSAN Haar Tonicum og en Smule daglig Omhu. Massér blot Hovedbunden med CREMOSAN, saa kan De ligefrem mærke, hvordan det frisker og stimulerer. Det er paa den Maade, man holder Liv i Haarets naturlige Grokraft, og samtidig kommer Haaret til at ligge blødt og smukt.

# CREMOSAN

HAAR - TONICUM

Faas let fedtende eller uden Fedtstof. Pr. Flaske Kr. 3.85.

SKÆL  
betyder FARE  
for Haaret  
Begynd med  
CREMOSAN  
i Tide



A/S FABRIKEN NOMA — KØBENHAVN S.



Aktieselskabet

## Brødrene Brincker

Groisdal Hammerværk pr. Vejle  
Grundlagt 1867

Specialitet: Tørvegrebe, Tørvespader, Drænværktsøj, Lyngleer.  
Alle Slags Grebe, Forke, Spader, Roehakker, Høstleer  
og Haveredskaber leveres med fuld Garanti.

### LEVERANDØRER TIL DE SAMV. PLANTNINGS- FORENINGER OG HEDESELSKABET



## SKOVFRØKONTORET

JOHANNES RAFFN & SØN NORMASVEJ 21 · KØBENHAVN-VALBY · TELF. VALBY 3

Leverer alle Arter Skovfrø efter forudgaaende Undersøgelse  
ved Statsfrøkontrollen i København samt med nøje Angivelse  
af Proveniens. — Prislister sendes paa Forlangende.



## Brostrøms Planteskole

VIBORG  
ved C. Nielsen  
Telefon 42

leverer alle  
Planter for Have,  
Mark og Skov —

*Haardføre og veldrevne  
Arter for ethvert Formaal*  
Forlang Tilbud  
Vi garanterer Kvaliteten

Frøavlscentret

## HUNSBALLE

Holstebro - Tlf. 353  
Frøavl og Frøhandel

## PALUDANS PLANTESKOLE

— KLARSKOV —  
130 Tdr. Land.

Skovplanter,  
Hæk- og Hegsplanter,  
Allétræer,  
10 Millioner Prikleplanter.

Forlang Prislister.

TELEFON KLARSKOV NR. 9.

## Randers Planteskole

v. Petri Petersen  
Telefon 423

Alt i haardføre  
og veludviklede Planter  
til Have, Mark og Skov

## A/s Skive Markfrøkontor

Grundlagt 1896  
Telt. 94 Skive

Frøavl Frøhandel

## Hulkjærhus Planteskole

Rødkjærbro  
Telefon Ans 25

Planter til  
Skove  
Læhegn  
Haver

## Frøkontoret

(for undersøgt Markfrø)  
— Grundlagt 1887 —  
KOLDING  
Telefon 43

## A/s SØNDERJYDSK FRØFORSYNING

Aabenraa

Frøavl & Frøhandel

Telefon 3047

# Trifoliums Frø giver stor Høst.

Aktieselskabet  
**Aarhus Privatbank**  
 — stiftet 1871 —  
 Aarhus: Hovedkontor  
 København Nygade 1  
 Aktiekapitalen ca. 17 Mill. Kr.  
 hæfter til Sikkerh. for alle Indskud

## Ellidshøj Kridt- & Kalkværk

v/ C. M. Christiansen, Aarhus  
 Tlf. Ellidshøj 4 og Aarhus 7312

**Fabrikation af Jordbrugskalk  
 samt Foderkridtmel**

**HELLESENS SENIOR**  
 er en stor, stærk, paalidelig Haandlygte

**HELLESENS SENIOR**  
 giver blændende Lys Aar efter Aar med

**HELLESENS**  
 verdenskendte  
 Tørelément

**HELLESENS  
 SENIOR**  
 I Regn og Blæst  
 uden at blinke

Absolut farefri i Ga-  
 rager, Stalde, Pak-  
 huse og i Hjemmet

Uundværlig i  
 Jægerhytten



Røde

## Drænrør

fra 2"–12" haves  
 altid paa Lager.  
 Forlang Tilbud.

„Sofienlund“

Teglværk.  
 Telefon 10 Ulstrup.

*Teglværkernes  
 Salgskontor*

**ESBJERG**  
 Telf. 265–546

## DRÆNRØR

2"–15"

MURSTEN TAGSTEN



Brug **RANDERS  
 RØR**

## Rødkjærsbro Cementvarefabrik

ved I. T. BIRK . . . Telef. Rødkjærsbro 14

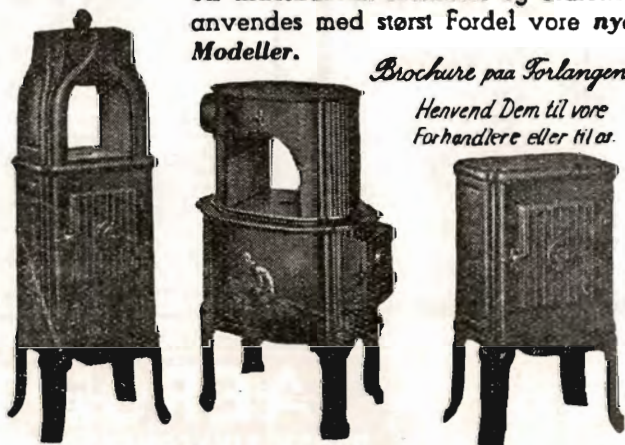
Fører kun  $\Delta$  mærkede Varer.  
 Alle Arter Betonvarer til Afvanding og Kloak føres.  
**FORLANG TILBUD**

## RIBE Brændeovne og Tørveovne

Til indenlandsk Brændsel og Briketter  
 anvendes med størst Fordel vore nye  
 Modeller.

*Brochure paa Forlangende*

*Henvend Dem til vore  
 Forhandlere eller til os.*



**A/S RIBE JERNSTØBERI RIBE**  
 GRUNDLAGT 1848 . TELEFON 261 & 262

Jordbrugskalk  
 Mergel

*Odense*

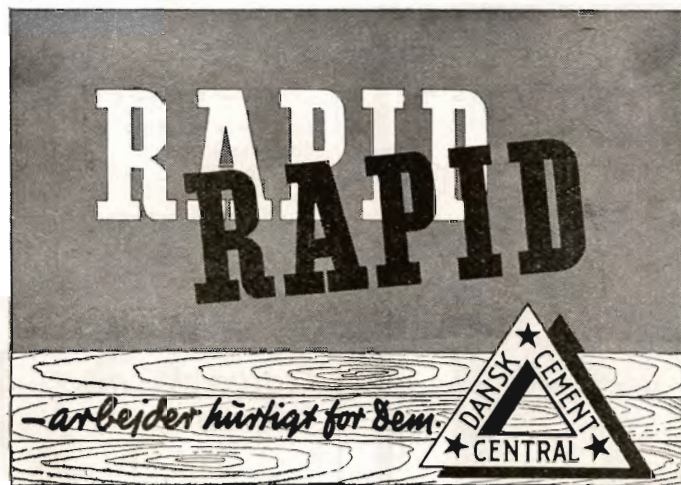
„Sct. Knuds Gaard“  
 ODENSE . Telf. 38 (5 Lin.)

Assurance-Compagniet

**BALTICA** A/S

København K.

Bredgade 42.



**Jordbrugskalk.**

**Gug Kalkværk A/S,**

Gug ved Aalborg.

Alle Henvendelser  
bedes rettet til

**Salgskontoret:**

Elmeallé 2, Hasseris, Aalborg.  
Telefon 2908.

**Fræsning**

af Eng og Mose samt Pløjning  
og Grubning af Planteriller  
udføres med nye Maskiner.

**Vagn Jensen,**

Vesterlund.

Telefon Vester 31 u.

**SKIVE**

**DISKONTOBANK**

Kontortid 9-12 og 2-5

Filial i Haderup

**Kaas-  
Briketter**

Hovedforhandler:

Nordjyllands

Kulkompagni

Nørresundby

Telefon 4227 - 4228

Fabrik: Kaas

Telf. Kaas 11.

**Kjellerup Betonvarefabrik**

ved I. T. BIRK . Foreløb. Tlf. Rødkjærsbro 14

Fører kun  $\Delta$  mærkede Varer.

Alle Arter Betonvarer til Afvanding og Kloak føres.

**FORLANG TILBUD**

**SIN**

Livsforsikring

Livrenteforsikring

Ulykkesforsikring

Ansvarsforsikring

Hospitalsforsikring

Grundejerforsikring

Automobilforsikring

tegner man i

**NORDISK**

Livsforsikrings-A/S af 1897 ■ Ulykkesforsikrings-A/S af 1898

Hovedkontorer:

St. Kongensgade 128

Grønningen 17, København K.

Telefon 2860

**Indhent Tilbud!**

**SOPHUS BERENDSEN A/S**

V. Farimagsgade 41 . København V.

Kannikkegade 18 . Aarhus

**Alt Entreprenørmateriale**

Leverandør til Hedeselskabet

**AEROLIT**  
DANSK SIKKERHEDSPRÆNGSTOF

# Hedeselskabets

## Tidsskrift

Nr. 7

15. Juni 1947

68. Aarg.

Indtrædende Medlemmer indtegnes hos Selskabets Forretningsførere. Medlemsbidraget er enten aarlig mindst 5 Kr. eller en Gang for alle mindst 100 Kr. Større Bidrag modtages gerne. Tidsskriftet udgaar ca. 16 Gange aarligt og sendes uden Vederlag til Selskabets Medlemmer. Annoncer bedes sendt til Hedeselskabets Hovedkontor, Viborg. Annoncepris 40 Øre pr. mm. Oplag 19,400 Eksemplarer.

**Indhold:** Repræsentantvalg til Det danske Hedeselskab 1947. — Hedeselskabets Aarsmøde. — Fhv. Kasserer Viggo Iversen. — Fra Hedeselskabets Grundforbedringsvirksomhed. — Et Kapitel af Bjergfyrens Historie. — Maksimalpriser og Plantnings-sag. — Hedeselskabets Forretningsførere. — Mindre Meddelelser.

## Repræsentantvalg

til Det danske Hedeselskab i 1947.

I Henhold til Det danske Hedeselskabs Vedtægter § 6 skal der i Aar foretages Valg af 17 Medlemmer til Selskabets Repræsentantskab, nemlig:

1 i Aabenraa-Sønderborg Amter, 1 i Aalborg Amt, 1 i Aarhus Amt, 1 i Hjørring Amt, 2 i Randers Amt, 2 i Ribe Amt, 2 i Ringkøbing Amt, 1 i Thisted Amt, 1 i Haderslev-Tønder Amter, 2 i Vejle Amt, 2 i Viborg Amt og 1 i Sjællands Stift.

De afgaaende Medlemmer er:

*Aabenraa-Sønderborg Amter:*

Gaardejer *Hans Schmidt*, Kollund.

*Aalborg Amt:*

Direktør *Brink Jensen*, Husmandskreditforeningen, Aalborg.

*Aarhus Amt:*

— — — (ikke besat).

*Hjørring Amt:*

Proprietær *Aage Holm*, Eskjær.

*Randers Amt:*

— — — (ikke besat).

Proprietær *Suhr Kirketerp*, Alstrupgaard, Hadsten.

*Ribe Amt:*

Direktør *O. Vang Lauridsen*, Vejen.

Folketingsmand *Olav Øllgaard*, Gredstedgaard, Gredstedbro.

*Ringkøbing Amt:*

Amtmand *A. Karberg*, Ringkøbing.  
Gaardejer *Chr. Nagstrup*, Ulfborg.

*Thisted Amt:*

— — — (Bankdirektør *Chr. Poulsen*, Nykøbing M., der ikke længere er bosat i Amtet, afgaar).

*Haderslev-Tønder Amter:*

Borgmester, Apoteker *Kjems*, *Løgumkloster*.

*Vejle Amt:*

Hofjægermester, Greve *K. Brockenhuus-Schack*, Barritskov, Barrit.  
Lærer *Rasmus Mortensen*, Lindeballe.

*Viborg Amt:*

Hofjægermester *Chr. Lüttichau*, Tjele.  
Folketingsmand *Laust Nørskov*, *Nørskovgaard*.

*Sjællands Stift:*

Overretssagfører *Axel Hulegaard*, København.

I Vedtægternes § 6 hedder det om Reglerne for Valg til Repræsentantskabet saaledes:

»De øvrige 34 Repræsentanter skal paa den Tid, Valget finder Sted, have Bopæl i følgende Kredse: 3 i Hjørring Amt, 2 i Aalborg Amt, 2 i Thisted Amt, 3 i Viborg Amt, 3 i Randers Amt, 3 i Aarhus Amt, 3 i Vejle Amt, 4 i Ringkøbing Amt, 3 i Ribe Amt, 3 i Sjællands Stift og 1 i Fyns eller Lolland-Falsters Stift samt 2 i Sønderborg-Aabenraa Amter og 2 i Haderslev-Tønder Amter.

Alle Selskabets Medlemmer er berettiget til at deltage i ethvert Valg af de 34 Repræsentanter, naar de har betalt Bidrag for det Kalenderaar, i hvilket Valget foregaar, eller er livsvarige Medlemmer. Ethvert Medlem har kun een Stemme.

Hvert 3die Aar afgaar Halvdelen af de 34 Repræsentanter. Afgangsordenen er bestemt ved en paa Aarsmødet i 1910 af Repræsentantskabets Formand foretagen Lodtrækning. Genvalg kan finde Sted.

Afgaar en af de saaledes valgte 34 Repræsentanter, inden hans Funktionstid er udløbet, kan Repræsentantskabet vælge et af Selskabets Medlemmer i samme Kreds til at fungere i Tidsrummet indtil det førstkommende almindelige Valg i den paagældende Gruppe.

Naar almindelige Valg skal finde Sted i den efter Tur afgaaede Gruppe, sendes der med et i Juli Maaned udgaaende Hæfte af Tidsskriftet Stemmesedler til alle Selskabets Medlemmer, hvorhos der i Tidsskriftet gives Meddelelse dels om, hvilke Repræsentanter, der skal afgaa, hvor mange der skal vælges, og i hvilke Kredse disse skal være bosiddende, dels om, at der ikke maa stemmes paa flere i hver enkelt

Kreds, end der skal vælges i denne, og at der kun kan stemmes paa Medlemmer af Selskabet.

En Stemmeseddel er kun gyldig, naar den er udfyldt i Overensstemmelse hermed, er forsynet med tydelig Angivelse af Stemmegiverens Navn og Bopæl og indsendes inden den paafølgende 15. August til Selskabets Hovedkontor.

I August eller September Maaned holder herefter en af Repræsentantskabet paa sidste Møde før Valget udnævnt Valgbestyrelse paa 3 Medlemmer et Møde til Aabning af Stemmesedlerne og Sammentælling af Stemmerne. I Tilfælde af Stemmelighed foretages Lodtrækning. Valgbestyrelsens Formand giver de valgte Meddelelse om Valget, hvis Udfald bekendtgøres i det først udgaaende Hæfte af Tidsskriftet. Klager over Valgets Gyldighed i en enkelt eller flere Kredse afgøres af Repræsentantskabet i dets først paafølgende Møde. De nyvalgte Repræsentanters Funktionstid regnes fra den efter Valget følgende 1. Dag i en Maaned.«

I § 5 hedder det, »at Repræsentantskabets Medlemmer vælges blandt Selskabets Medlemmer efter Reglerne i § 6, dog at Selskabets Tjenestemænd ikke kan vælges til Medlemmer af Repræsentantskabet.«

I Overensstemmelse med Valgbestemmelserne modtager Hedeselskabets Tidsskrift gerne Forslag til Genvalg eller Nyvalg. For at disse Forslag skal kunne offentliggøres i det Nummer af Hedeselskabets Tidsskrift for 15. Juli, hvormed Stemmesedlen medsendes, *maa Forslag være Tidsskriftets Redaktion i Hænde senest den 1. Juli.*

---

## Hedeselskabets Aarsmøde.

---

Hedeselskabets Aarsmøde afholdes i Aar i Sønderborg den 24. Juni, og for Deltagerne bliver der forhaabentlig ogsaa Lejlighed til at lære Byen og dens smukke og historiske Egn nærmere at kende.

Sønderborg By er ikke alene en moderne og driftig By, men gemmer endnu Minder fra en svunden Tid, og en Tur gennem Byen er nok Ulejligheden værd. Her skal blot gives nogle faa Tips til en Tur gennem Byen.

Marielirken — rummer god gammel Kirkekunst. Havbogade — med de gamle, hyggelige Skipperhuse. Sønderborg Slot — hvor Kristian II i sin Tid sad som Fange i 17 lange Aar. Nu findes her et godt Museum med righoldige Samlinger, hvorefter Krigssamlingerne særlig bør fremhæves. Strandpromenaden — med Udsigt over Sønderborg og Vemmingbund til Dybbøl, Broagerland og Angel. Af skønne Anlæg skal nævnes: Kurhusskoven — Mølledammen — Slotsparken — Løkken og den nye Kirkegaard.

Et Besøg i Sønderborg er altid forbundet med en Tur til Dybbøl og til det skønne Als. Turen til Als gaar først til Augustenborg med Slottet, derfra til Egen Kirke med Mindesmærket for Sognets Faldne fra Verdenskrigen 1914—18 og de gamle Kirkestalde. En Oplevelse er Turen gennem Nørreskoven, til Danebod Højskole, videre til Blommekobbel med Rund- og Langdysserne fra Megalithtiden. Nævnes skal ogsaa Mommark Færgegaard og Høruphav.

Turen til Dybbøl kan eventuelt gøres en Aftenstund. Fra den gamle historiske Dybbøl Mølle er der en skøn Udsigt over Sønderborg og Als. Videre forbi de danske Soldaterforeningers Flagmast til Skanse 4 med de bortsprængte Rester af det tyske Sejersmonument. Derfra ned til Skanse II (Løjtnant Ancker og Løjtnant Castenskjolds Skanse). Paa den anden Side af Vejen ligger Kongeskansen, hvor vor afdøde Konge i 1920 fejrede Genforeningen sammen med det danske Folk. Herfra kan Turen fortsættes til Skanse X og tilbage ad Aabenraa-vej til Sønderborg.

Aarsmødets Deltagere kører den 25. Juni paa en længere Udflugt vest paa for at bese de store Plantageanlæg, og bl. a. ogsaa besøge Forsøgsstationen i St. Jyndeved med det kunstige Vandingsanlæg.

---

## *Fhv. Kasserer Viggo Iversen.*

---

Hedeselskabets gamle Kasserer *Viggo Iversen* døde den 13. Maj efter faa Dages Sygdom, 77 Aar gammel.

Fra 1901 til 1940, da han faldt for Aldersgrænsen, var han knyttet til Hedeselskabet og var saaledes en af de faa tilbageværende, der for 40 Aar siden fulgte med, da Hedeselskabets Hovedkontor flyttedes fra Aarhus til Viborg.



Kasserer Viggo Iversen var i hele sin Tjeneste en yderst pligtopfyldende Mand. I mange Retninger var han en særpræget Natur, og det var kun forholdsvis faa Mennesker, der kom ham paa helt nært Hold, men overfor dem var han ogsaa en trofast og inderlig Ven.

Hans Fader, den i 1924 afdøde Justitsraad F. Iversen, havde været knyttet til Hedeselskabet som E. M. Dalgas' nære Medarbejder helt fra 1872 til han i 1903 søgte sin Afsked, og det var derfor for Sønnen, Viggo Iversen, noget af en Slægtsarv, som han varetog i sit Arbejde for Hedesel-



skabet. Stærkt og inderligt følte han sig knyttet til det gamle Selskab, hvis Ve og Vel laa ham meget paa Sinde.

I de senere Aar blev Kasserer Iversen en ret ensom Mand. Han havde hele sit Liv været Ungkarl og efterhaanden tyndede det ud i Kredsen af Venner omkring ham. Slægt havde han meget lidt af, kun en Svigerinde og en Broderdatter overlever ham. I sin Gerning skabte han sig Respekt ved sin Retskaffenhed og sit gode Arbejde. Ved sin Afgang blev han udnævnt til Ridder af Dannebrog.

Det danske Hedeselskab takker Kasserer V. Iversen for hans trofaste Livsgerning i Selskabets Tjeneste.

Ære være hans Minde.

---

## *Fra Hedeselskabets Grundforbedringsvirksomhed.*

Fra Distriktskontorerne under Hedeselskabets Mose- og Engafdeling foreligger der en Opgørelse over Arbejdet i April Maaned 1947.

Det fremgaar heraf, at der i Maanedens Løb er fuldført 84 Arbejder omfattende 498 ha til en samlet Udgift af 364 230 Kr. Heraf var 80 Drænings- og Kultiveringsarbejder omfattende 221 ha (Udgift 225 150 Kr.) og 4 Vandløbsreguleringer med et interesseret Areal paa 277 ha (Udgift 138 080 Kr.).

Derudover er der i samme Maaned ved samtlige Distrikter færdigprojekteret og tilstillet Rekvirenterne 240 Arbejdsplaner omfattende 1106 ha til en Overslagssum af 1 283 205 Kr. Heraf var 223 Drænings- og Kultiveringsplaner omfattende 850 ha (Overslagssum 1 097 705 Kr.) og 17 Vandløbsreguleringer med et interesseret Areal paa 256 ha (Overslagssum 185 500 Kr.).

C. V. S. L.

---

## Et Kapitel af Bjergfyrens Historie.

*(Fra Herning Egnen.)*

I en Tid, hvor hver en Pind, der kan brænde, er let sælgelig, kan man knap forstaa, at det for 40—50 Aar siden var et Problem at faa den opvoksende Bjergfyrmasse udnyttet, men det var det.

Det viste sig hurtigt for Det danske Hedeselskab, at det ikke var saa let at faa Rødgran til at gro i vest- og midtjydske Hedeegne, og det var dog det Træ, man havde ventet sig mest af. For saa at faa noget frem, blev det faa Aar efter Selskabets Stiftelse bestemt, at der skulde plantes 50 % Bjergfyr i Grankulturerne.

Men 20 Aar senere kom Udnyttelsen af de opvoksende Bjergfyrmasser til at beskæftige Plantningssagens ledende Mænd.

Hvor Bjergfyrren var plantet i ren Bestand, kunde man udskyde Spørgsmaalet længe, men hvor der var plantet halvt Rødgran og halvt Bjergfyr maatte der gøres noget, da Bjergfyrren ellers vilde kvæle Rødgranerne. Paa Grund af mindre godt Jordarbejde var Rødgranernes Vækst ofte ringe, og paa Grund af Hedens »Lyngsyre« — d. v. s. Hedebundens Surhed før man erfaringsmæssigt lærte at udlufte den — stod den tit »i Stampe« i mange Aar, og Bjergfyrrene vilde da brede sig for meget.

I Hedeselskabets Tidsskrift skrev Oberstløjtnant E. Dalgas i 1891, efter at have omtalt Selskabets forskellige Virksomheder: »De egentlige og navnlig de større Plantager udgør Støttestrukturerne for hele det Net af Hegn og Smaalunde, som ere under Rejsning og i Fremtiden skulle rejses. Det er fra dem og det i dem anbragte forstkyndige Personale, at Befolkningens Plantningsvirksomhed skal ledes, og før denne sidste Virksomhed har naaet et passende Omfang — før bør Hedeselskabets Plantage-Ledelse derfor heller ikke ophøre. Men det vil vare længe, mindst een, snarere to Generationer, thi Hegns-Arbejdet er jo overmaade stort. Selve Plantagerne gjøre det ogsaa nødvendigt, at Hedeselskabet vedbliver at virke i længere Tid; fortiden er de alle unge; hvad der hidtil er lagt mest Vægt paa, er en hensigtsmæssig Plantning, og Selskabets Vejledning har hidtil alene gjaldt denne; men inden faa Aar vil Spørgsmaalene om Vedligeholdelsen og Benyttelsen rejse sig, og herved trænges endnu mere til Vejledning, da Befolkningen er ganske ude af Stand til at raade sig selv i dette vanskelige Kapitel, som paa flere Punkter, f. Ex. Bjergfyrrens Behandling og Benyttelse, endog er ganske nyt heri Landet, og for Granernes Vedkommende ogsaa trænger til adskillig ny Erfaring. Hedeselskabet er allerede nu ifærd med at forberede sig til denne nye Kampagne, det vil vare et Par Aar inden det er kampfærdigt, og det vil vare mange Aar, inden dets Hjælp er uforuden.«

Omkring 1890 var Bjergfyrren vokset saa meget frem, at det var klart, at der snart skulde tages fat, hvis de indblandede Graner skulde reddes.

I det store Plantagekompleks omkring Birkebæk var der ved at være betydelige Træmasser, selv om det endnu kun var ungt og smaat Træ; og da der ikke kunde sælges Brænde, fordi Egnen var godt forsynet med Tørvemoser, medens Brænde var ukendt og derfor usælgeligt, maatte der forsøges andre Udveje.

I Vinteren 1891—92 blev en 22aarig Bevoksning i Høgildgaard Plantage gennemhugget med en Udgift af 35 Kr. pr. Td. Ld., medens Indtægten ved Salg til Egnens Beboere kun blev 10 Kr. pr. Td. Ld. Dette var jo ikke meget opmuntrende.

Oberstløjtnant Dalgas skrev i 1894 i en af sine sidste Artikler:

»Her i Komplexet bliver der i de næste 15 Aar ca. 4000 Tdr. Ld. at gennemhugge 1ste Gang, og hvis Gennemhugningsudbyttet ikke kan sælges, men maa blive liggende, vil dette give Anledning til en Udgift af mindst 50 000 Kr., nemlig 12 Kr. pr. Td. Ld. Hedeselskabet er derfor ifærd med at forædle Produktet, saa det dog bliver afsætteligt. En Del Bjergfyrstænger sælges som Hegnspæle, en Del til Fiskeruser, en Del ophugges til Pindebrænde, der bruges i Købstæderne, og en Del aflægges som Favntre af 3 Fods Længde for at brændes til Trækul.«

Salget af Hegnspæl var til en Begyndelse kun ret lille, men efterhaanden som Træmassen steg, blev det til en stor Artikel. Pælene solgtes vognladningsvis til de frugtbare Egne; særlig gik der mange Pæl til Salling, Thy og Lemvigegnen, men der gik ogsaa mange Banevogne med Pæl til Østjylland og Øerne.

Derimod var Salget af Rusebøjler kun »meget Skrig og kun lidt Uld«. Hertil kunde kun anvendes ganske tynde opknebnede Bjergfyr, der sorteredes efter Længde 4—5, 6 og 7 Alen lange og bundtedes Snesevis. Naar Hugst, Bundtning og Kørsel til Station blev betalt blev der kun lidt for Træet, og det værste var, at der ikke medgik megen Træmasse dertil. De solgtes til Fiskehandlere i Ringkøbingegnen.

I 1894 forsøgtes med Oparbejdning af savet og kløvet Bjergfyrbrænde, men da alt Arbejdet skulde gøres ved Haandkraft, blev det for dyrt, og Forsøget gav Underskud.

I 1895 etableredes derfor et Samarbejde med Ejerne af Studsgaard Mølle, der fik installeret Sav og Kløveværk. Der oversendtes hertil det bedste Bjergfyrbrænde og opnaedes efterhaanden et Udbytte af ca. 2 Kr. Netto pr. Favn efter at alle Udgifter var betalt, hvorfra dog gik Udgift til Bygning af Lagerskure.

Fremstilling af savet og kløvet Brænde fortsattes ca. en halv Snes Aar, men det var kun forholdsvis smaa Træmængder, der omsattes paa denne Maade.

Endelig var der Kulbrændingen, og det var den Del af Arbejdet der betød mest. To af Distriktets Arbejdere havde tidligere brændt Kul østpaa, og de skulde saa sammen med andre Arbejdere forsøge at brænde Kul af Bjergfyr, men da Udbyttet knap nok var tilfredsstillende, tilbød en svensk Jägmästar, der var paa Besøg i Klomplekset, at sende en svensk Kulbrænder herved. Denne kom efter Aftale i For-sommeren 1894 og foretog Kulsvidning paa samme Maade, som det brugtes i hans Hjemegn; men da Træmaterialet var et andet, blev Resultatet ogsaa noget afvigende; men der fortsattes og opnaedes, at det usælgelige Brænde omdannedes til en Salgsvarer, saa Hugstarbejdet kunde blive betalt.

I August 1894 foretog Skovrider Chr. Dalgas en Rejse til Sverige og Finland for at studere Kul- og Tjærebrænding i disse Lande, idet

han mente, at det vilde være en betydelig Vinding, om der ikke alene kunde produceres Trækul — som ved almindelig Milebrænding —, men ogsaa kunde udvindes Tjære.

Det fremgik af Tallene for Sveriges Udførsel, at Beløbet for Tjære og Tjæreolier var meget større end for Trækul, men der maa dog ogsaa huskes, at Sveriges Trækulproduktion i det væsentligste medgik til Jernudsmeltning.

Fremstilling af Kørøg til Farveindustrien var ogsaa af økonomisk Betydning.

I Finland saa Dalgas, at en væsentlig Del af Tjæren fremstilledes paa ret primitiv Maade i en saakaldt »Tjæredal«, medens der dog ogsaa andre Stedre brugtes mere komplicerede Ovn anlæg. Tjæreproduktionen var saa stor, at den var af virkelig Betydning for Landets Økonomi.

Herefter forsøgte Birkebæk Plantage med en opmuret »Tjæredal« efter udenlandsk Mønster, men Resultatet blev ikke efter Forventning. Der blev gode Trækul, men kun ubetydelig Tjære, fordi Bjergfyrvæddet ikke var tilstrækkelig harpiksholdigt.

En Professor, som var godt kendt med Tjærefremstilling i Udlandet, skrev endog til Dalgas, at han vilde drikke al den Tjære, der kunde blive. Han var ikke Optimist.

Efterhaanden kom Hugsterne godt i Gang, og takket være Milebrænding af Trækul lykkedes det at faa Skovningsmassen omdannet til en Handelsvare og afsat; men det økonomiske Resultat var ikke straalende.

I Vinteren 1894—95 gennemhuggedes 28 Tdr. Ld. i Birkebæk Plantage med en Udgift af 552 Kr. og et Nettoudbytte af Kr. 2,88 pr. Td. Ld. I Høgildgaard Plantage gennemhuggedes 16 Tdr. Ld. og her blev Nettoudbyttet kun 81 Øre pr. Td. Ld.

Tjærebrændingsforsøgene fortsattes stadig. Først i en primitiv Lerovn, der faldt sammen under Brændingen, idet de sure Dampe opløste Leret. Derefter forsøgte i en Kulmile med fast Bund — Milen var ellers dækket med Ris og Jord paa sædvanlig Maade, og derved fremkom foruden Trækul 2 à 3 Flasker Tjære.

Da Bjergfyrvæddet er mindre harpiksholdigt end de finske Skovfyre, forsøgte i en Aarrække en »Præparation« af Bjergfyre for at frembringe mere Harpiks. Der forsøgte paa forskellig Maade, men tilsidt viste det sig heldigst at ridse Stammerne paa langs med et almindeligt Ridsejern (som det bruges ved Udvisning) og tillige afhugge større Barkfliser af Bjergfyrestammerne 1 à 2 Fod over Jorden 2 Aar før Skovningen. Saadant »præpareret« Træ gav mindst dobbelt saa megen Tjære som upræpareret Træ. Og det brugtes ogsaa i en Del Aar at »præparere« Bjergfyrhøgspæl paa samme Maade 2 à 3 Aar før Skov-

ningen. Tykke Pæl blev varigere derved, medens tynde Pæl blev noget skøre, saa de lettere knækkede ved Stød.

I 1898 foretoges Forsøg med Tjærebrænding i en Ovn opført af Mursten efter en Tegning, Chr. Dalgas havde faaet fra sendt fra Rusland af en af sine tidligere Elever (Cand. phil. P. Lund), der arbejdede i Rusland, bl. a. ogsaa med Tjærebrænding.

Ovnen kunde tage godt 2 Favne Træ, og der medgik et lignende Kvantum til Opfyring. Der foretoges 4 Brændinger med almindelig Bjergfyrtræ, som gav ca. 30 Tdr. Trækul og 150 Pd. Tjære pr. Brænding, medens 2 Brændinger af »præpareret« Træ gav samme Kulmængde og 350 Pd. Tjære pr. Brænding.

Ovnen var desværre ikke solid, og den faldt sammen allerede den første Vinter.

1899 kom Lund hjem fra Rusland og ansattes som Assistent ved Plantningsvæsenet, særlig for at virke for Udnyttelsen af Bjergfyrved gennem Trækul og Tjæreproduktion.

En ny forstærket Ovn blev opført efter de indvundne Erfaringer, og hermed fortsattes Forsøgene.

Samtidig arbejdede Chr. Dalgas med andre Planer med Henblik paa Udnyttelse af Bjergfyr. En Haandværker i en vestjydsk Stationsby havde begyndt en Fabrikation af Stole — en Efterligning af svenske Pindestole, der brugtes meget dengang —, og dertil brugt en Del Bjergfyr, som han brugte til Drejearbejde. Træet — som han bl. a. fik leveret i Banevogn fra Studsgaard Station —, holdt ret godt hertil, selv om det naturligvis er uheldigt, at Bjergfyrrens Sideskud sidder samlet i Grenkranse. (I 1902 fremstilledes 2000 Stole og i 1903 ca. 12 000 Stk.).

Og Chr. Dalgas syslede da med Plan om Anlæg af en Stolefabrik i Udkanten af Plantagekomplekset og talte med en af sine Elever om, at denne skulde blive Leder af den paatænkte Virksomhed. Dertil var han villig, men foreslog, at der skulde søges oprettet en større ny Plantage i Nærheden, saa han tillige kunde blive Plantør.

Plantagen blev ogsaa anlagt, men Stolefabrikken blev opgivet, og det var heldigt. Svenske Pindestole, smukt lavede af Birketræ og lakerede, kostede dengang kun 18 Kr. pr. Dusin fob. Gøteborg.

Men Hovedinteressen laa stadig i Udnyttelsen af Bjergfyr til Trækul og Tjære. Cand. Lund fik som nævnt en stærkere Ovn opført, hvori der foretoges en Del Brændinger i 1899. Og samtidig foretog Driftsbestyrer Irminger, ved Københavns Gasværker, omfattende og meget interessante Destillationsforsøg. For at udnytte de ved Retortforsøgene indvundne Erfaringer konstruerede Hr. Irminger en helt ny Ovntype, hvoraf der i 1900 byggedes 2 i Birkebæk Plantage. Heraf var den ene

forsynet med Ovnkammer helt af  $\frac{1}{4}$ " tykke Jernkedelplader, medens den anden Ovns Kammer var opført af ildfaste Sten.

Ovnene var tilknyttede et godt Destillationsapparat, saaledes at alle Dampene kunde fortættes og bl. a. baade Træsyre, Tjære og Gas kunde opsamles. Gassen lededes ind i Ovnfyrrerne, og naar Gasudviklingen var højest, kunde den brændende Gas holde Ovnvarmen vedlige.

Men selv om Princippet tilsyneladende var rigtigt, svarede Resultatet alligevel ikke til Forventningerne, af Grunde som Pladsen her ikke tillader at komme nærmere ind paa, og det blev derfor den forholdsvis primitive russiske Ovn, der stadig arbejdedes med, og som efter forskellige foretagne Ændringer og Forbedringer til sidst blev ret stabil.

Ovnene bestaar af et indvendigt langagtigt Ovnkammer med tragtformet Bund, hvorunder er Afløb for Tjæren, og en ydre Ovnkappe, der støtter sig noget til den indre Ovn. I Mellemrummene mellem Ovnkammeret og Ovnkappen fyres der saa, til den fornødne Varme til Forkulning af det i Kammeret anbragte Træ opnaaes.

Og nogle af disse Ovne var i Drift indtil den sidste Verdenskrig forandrede Brændelsituationen; medens man andre Steder var gaaet over til at fremstille Trækul i smaa Jernovne uden at producere Tjære.

Foruden det alt nævnte kan tilføjes, at der ogsaa blev forsøgt Fremstilling af Kønrog af Trækul fra Birkebæk paa en mindre Fabrik i Silkeborg, uden at det dog blev af økonomisk Betydning. Chr. Dalgas fik desuden Mølleren i Studsgaard til at male nogle Tønder Trækul paa sin Møllekværn. Der kom intet ud heraf, men Mølleren erklærede, at han aldrig mere vilde gøre et saadant Forsøg og derved faa hele Møllen svinet med Kulstøv.

Samtidig med Tjæren kom der betydelige Mængder Træsyre, som opsamledes og i nogle Aar solgtes i hele Banevognladninger til et Garverifirma i København. Det brugtes til »Svelning« af Huder i Stedet for fortyndet Svovlsyre, før selve Garvningen. Garveriet havde tidligere brugt eet finsk Produkt, men gik straks over til at bruge dansk Træsyre, da dette fremkom. Det med Træsyre behandlede Læder blev baade godt og tungt; men da Skotøjsfabrikkerne ønskede let Læder, tvang de Garverierne til at ophøre med Brugen af Træsyre.

I Juni 1902 foretog Chr. Dalgas en Rejse til Østrig for at studere Trædestillation paa de store Fabrikker der; men Forholdene var alt for store til, at Erfaringerne derfra kunde udnyttes i vore smaa hjemlige Forhold. Det var særlig Træsyrrens Udnyttelse, der nu havde Interesse, og der forsøgte paa forskellig Maade med Tilsætning af Jern for at fremstille Jernbeize (eddikesurt Jernilte), som kunde bruges i Farverierne, men det lykkedes ikke at finde Købere.

En velvillig Mand tilraadede at sende Syren til London, der skulde

nok være et Marked derfor. Og der blev saa sendt 1200 Pd. til en Kommissær, men efter 2—3 Maaneders Forløb kom der en Regning paa 3 Pund Sterling for Pladsleje m. m. Beløbet blev sendt tillige med Anmodning om at lade Syren forsvinde, saa der ikke skulde komme flere Regninger.

Blandt andet blev der ogsaa gjort Forsøg med Inddampning af Beg. En stor Jernpande, 6×10 Fod, blev anskaffet hertil og et Parti Beg fremstillet, men der kom ikke noget ud af Sagen.

Endelig kan nævnes, at der blev gjort Forsøg i ret stor Maalestok med Fremstilling af drejede Varer af Bjergfyr. Bl. a. Værktøjskafter, Sengeben, Skabsklodser o. lign., uden at det førte til et godt Resultat.

I 1903 blev der produceret 13 000 Tdr. Trækul og ca. 90 000 Pd. Tjære og det viste sig, at Kul- og Tjærebrænding i Ovne kunde betale en rimelig Pris for Træet.

Efterhaanden kom der over 200 Ovne i Drift, og samtidig ophørte Milebrændingen. Det var betydelige Træmasser, der herigennem omsattes til stor Gavn for de opvoksende Rødgran, og selv om Forsøg og Ovnbygninger kostede Penge, gav Bjergfyrudnyttelsen alligevel Penge til Plantagerne i Stedet for den af E. Dalgas antydede Udgift paa 50 000 Kr.

Et Aar blev der hugget mere Brænde, end der kunde omsættes i Ovnene; tilsidst lykkedes det at finde en Køber i Aarhus, der tog hele Partiet, 170 Favne, men Prisen var lille, efter at Hugst og Kørsel var betalt, var der kun 30 Øre til Rest pr. Favn Træ (ca. 12 Øre pr. rm.).

Saa det var en Lykke, at Afsætningen af Trækul og Tjære gik godt, selv om det til Tider var ret besværligt.

Endvidere kan nævnes, at der ogsaa blev arbejdet for at forsyne Stationsbyer med Gas fra smaa Trægasværker, uden at der kom noget ud heraf. En Fabrikant i Varde fik et fransk Trægasværk opstillet, men det svarede ikke til Forventningerne og blev derfor opgivet. Til sidst havnede det i Arnborg ved Herning.

I 1908 foretog Skovrider Horneman en Rejse til le landes i det sydvestlige Frankrig, hvor en stor Hedekultivering med *Pinus maritima* bl. a. gav stor Harpiksproduktion. Herom fortalte Skovrideren i en Artikel i Hedeselskabets Tidsskrift, og det blev derefter forsøgt, om der paa lignende Maade kunde udvindes Harpiks af Bjergfyr i Birkebæk Plantage, men Resultatet blev kun nogle Draaber Harpiks, skønt Forsøget blev foretaget paa flere Hundrede Træer. Bjergfyrren er for fattig paa Harpiks.

I den forrige Verdenskrig blev der stor Brug for Brændsel, og i den Tid blev store Arealer gennemhugget stærkt, derved drev Faren for Overproduktion af Bjergfyrbrænde over for en Tid; men nogle Aar

efter var der atter store Brændebeholdninger i en Del af de større Plantager.

Imidlertid maatte Kulbrænding indskrænkes noget, da Elektriciteten havde konkurreret Trækullene ud hos en Del Haandværkere, navnlig Skræddere, og ogsaa i forskellige Industrier blev Trækul fortrængt af andre Varmeemner.

Trods store Anstrengelser lykkedes det ikke at finde lønnende Af sætning til Eksport.

Efter den første Verdenskrig blev der et stedse stigende Salg af Brænde baade til Husholdninger, Bagerier, Mejerier og lign. En personlig Henvendelse f. Eks. til Bagermestre førte ofte til et betydeligt Salg.

Ca. midt i Tyverne blev der stillet Forslag af et Aarhus Firma om Anlæg af et stort Værk, der foruden Trækul og Tjære ogsaa skulde udvinde Træsyre, Gas og Methylalkohol af Bjergfyrr. Firmaet vilde indskyde 25 000 Kr. i Anlægget, og Hedeselskabet skulde ligeledes medvirke med 25 000 Kr. Anlægget skulde være ret storstilet med Sporbaner til Transport m. m.

Desværre viste det sig, at Projektmagerne ikke havde Penge, saa det hele nærmest var Fantasifostre og Luftkasteller, og der kom ikke andet ud af Sagen end Anlæg af Arbejdskolonat i Nedergaard.

Omtrent ved samme Tid eller lidt senere kom Spørgsmaalet om at erstatte Benzin med Trækul og Trætyg som Drivkraft i Bilmotorer. Der var arbejdet meget hermed baade i Frankrig og Sverige; men herhjemme var Tiden endnu ikke moden til denne Overgang. Det blev den først, da den 2den Verdenskrig fremtvang den. Da blev Generatorbrænde — som var bedst af Løvtræ — en stor Artikel.

Til Slut er der vel ogsaa al Grund til at nævne Hedeselskabets lille Oliefabrik i Birkebæk Plantage, der anlagdes 1930, og hvor der af Bjergfyrrnaale udvindes Olie paa samme Maade som i Tyrol. Olien sælges til en Fabrik i København og bruges til forskellige kosmetiske Artikler.

Endelig anlagdes midt i Trediverne efter foregaaende grundige Forsøg en Fabrik i Troldhede til Fremstilling af Isoleringsplader af dansk Træ: »A/S Troldhede Pladeindustri«, der efterhaanden er naaet op paa en stor Produktion, og som bruger meget betydelige Træmængder, saavel Gran som Bjergfyrr.

I den nu sluttede Verdenskrig og i Tiden derefter er der tæret saa stærkt paa Skove og Plantagers Brændebeholdninger, at der næppe bliver Fare for Overproduktion af Bjergfyrrbrænde mere, navnlig naar Hensyn tages til, at Tørvemoserne er svundne stærkt, og Landbefolkningen er bleven saa fortrolig med Brug af Brænde, at mange nødig vil undvære det.

I den kommende Tid vil der derfor næppe være noget at risikere



ved fremdeles at plante Bjergfyr, hvor der ikke er Udsigt til at andre Træarter vil give et godt Udbytte.

Bjergfyren har været af uvurderlig Betydning for Hedeskovbruget i Vest- og Midtjylland, og der vil den, trods ændrede Kulturmetoder, stadig være af stor Værdi.

S. M. Bach.

## Maksimalpriser og Plantningssag.

Thy Plantningsforening og Thy Have- og Plantningsforening har i Maj Maaned holdt Generalforsamling i Thisted. Af Skovrider C. F. Jensens Beretning fremgik det, at der i Aarets Løb var udleveret 90 500 Løvtræer og 126 500 Nalettræer.

I sin Omtale af Aaret udtalte Skovrideren bl. a. følgende:

Den givne Statsstøtte kan kun tages som Udtryk for, at Staten anerkender Træplantningens store Betydning for vort Land. Beklageligt er det derfor, at Staten paa anden Maade svækker Interessen for Træplantningen mere, end den gavner. Jeg tænker i denne Forbindelse paa de Priser, Staten har fastsat for Brænde og Gavntræ. Disse Priser er saa smaa, at der for Bjergfyrplantagernes Vedkommende næsten intet bliver tilovers til Skatter m. m., hvorfor Plantageejerne i mangfoldige Tilfælde af egen Pung maa afholde næsten alle de Udgifter, som Nykulturen beløber sig til. Dette kan man ikke forlange. Enten maa Staten, naar den tvangsudskriver Træet fra Plantagerne til saa smaa Priser, som Tilfældet er, anstændigvis paatage sig Bekostningen ved at faa Plantagerne bragt i produktionsdygtig Tilstand igen; eller ogsaa maa der — hvad der baade er det rimeligste og letteste — tillade, at Brændet maa sælges til Priser, saa Plantagen af egne Midler bliver i Stand til at betale den efterfølgende Kultur.

Naar den enkelte Husstand ikke kan faa mere end højst 1 rm Brænde, spiller det ikke nogen som helst Rolle for Forbrugeren, om han i Stedet for 12 Kr. skal betale 20 Kr. pr. rm. Brændet vil alligevel ikke være dyrt i Forhold til andet Brændsel; men Ordningen vil medføre, at Plantageejeren faar Midler i Hænde til at genopbygge sin Plantage, saa den til Stadighed kan yde den omboende Befolkning en god Tjeneste, en Tjeneste, som bliver mere og mere paakrævet, efterhaanden som Tørvemoserne bliver skaaret op.

Med Gavntræet er det omtrent paa samme Maade. Alle de mange Hegns-pæle, som indføres hertil fra andre Egne af Jylland, kan og maa lovligt sælges for 85—100 Øre pr .Stk.; men trods dette forlanger Staten, at den samme Vare leveret fra Plantagerne i Thy til Omegnens Beboere kun maa koste 32—45 Øre pr. Stk. — Naar et Brug behandles saa uforstandigt, er det derfor kun rimeligt, at vi med den største Bekymring maa se Fremtiden i Møde for hele det nyskabte men nationaløkonomiske vigtige Skovbrug i Nord- og Vestjylland.

Plantningsmændene er usædvanlig trofaste mod Plantningssagen, og glædeligvis er der mange nye, som træder til i de gamles Sted, blot fordi de

anerkender Plantningssagens store Betydning; men dette er ikke nok, fordi Plantningssagens store Nytte først faaes den Dag, alle er med, og derfor er det ogsaa bydende nødvendigt, at Staten administrerer saaledes, at det ogsaa kan blive sund Økonomi at udføre Plantningsarbejder.

---

## *Hedeselskabets Forretningsførere.*

---

Hedeselskabets hidtidige Forretningsfører for *Sindal* Distrikt, Handelsgartner *E. M. Ejlersen*, *Sindal*, har ønsket at afgive dette Hverv, som derefter er overtaget af Proprietær *Palle Olesen*, *Korsholt*, *Sindal*.

---

## Mindre Meddelelser.

---

Afdelingsleder ved Hedeselskabet, Skovrider *B. Steenstrup*, *Viborg*, og Afdelingsleder *Løfting* ved Statens forstlige Forsøgsvæsen har i Maj Maaned været paa et Studiebesøg ved det hollandske Hedeselskab.

\*

### Et 50-Aars Minde.

Den 17. Maj var det 50 Aar siden, at A/S »Jydsk Myremalms- og Plantningsselskab« stiftedes med Grosserer Holger Petersen, København, Skovrider Chr. Dalgas, Birkebæk, og Gaardejer Niels Østergaard, *Faurholt*, som første Bestyrelse.

Hensigten var at organisere den gamle Myremalmsudvinding paa disse Egne, saaledes at der derigennem kunde tilføres den da meget øde og fattige Hedeegn en Del Kapital. Selskabets Overskud skulde anvendes til Anlæggelse og Drift og senere Udvidelse af en Plantage omkring det gamle »Gedhus«. Myremalmsudvindingen ventede man sig en Del af, og lejlighedsvis kom den ogsaa i Gang, navnlig da Myremalmen fandt Anvendelse til Rensning af Gas, men Forretningen gled hurtigt over paa private Hænder og i Stedet koncentreredes Interessen om Plantagearbejdet. Den 16. Juni 1897 blev der udstedt Fredskovsdeklaration paa et Hedeareal mellem *Ilskov* og *Gedhus* paa 620 Tdr. Land. I 1899 udvidedes det med 317 Tdr. Tdr. Land, købt fra *Skaaphusgaard*, og i 1908 med yderligere 241 Tdr. Land, saaledes at Arealet nu omfatter 1178 Tdr. Land eller 650 ha, hvoraf de 200 ha er tilplantede for en samlet Bekostning af 65 000 Kr.

\*

I Sverige skal der ogsaa spares paa Papiret. Indenfor Tobaksmonopolet har en Rationalisering af Emballagen allerede givet en aarlig Besparelse paa 50 000 kg Papir, og nu meddeler »Skogen«, at Kartonerne til Snus-Æskerne, som Tobaksmonopolet fremstiller, vil faa en ændret Lukkeform, saaledes at der her yderligere vil spares 9000 kg Pap om Aaret.

Det er de smaa Ting, der skal gøre det.

\*

*Jels* og Omegns Mergelselskab har som Gave tiisendt Hedeselskabet en Andel paa 92 Kr. 50 Øre af Overskudet efter Selskabets Likvidation.

Fra Lager leveres:

4½' **Slaamaskiner** Nr. 33 med Oliebad

7' 28×18" **Traktortallerkenharver**  
med Transporthjul

30' engelske Staal **Staksættene**

**MASSEY-HARRIS** A/s

Reventlowgade 28, København V.

Telefon: Central 2688-2788

Brunkul  
Mergel  
Kalk

**H. THEUT**

VIBORG . Telf. 1560 - 1559

**A. Philipsen & Co., Viborg.**

Maskinanlæg - Automobiler.

Telefon 173-174.

Elektriske Anlæg.

Vandværksanlæg.

**Viborg Andels-**

**Svineslagteri**

vore Udsalg bring. i Erinding

Telef. 137 og 779

**Handelsbanken i Viborg**

Filial af Aktieselskabet  
Københavns Handelsbank



Kontortid: 9-15

Telefon: 1500  
(5 Linier)

Kontor i Karup

**Mejeriernes og Landbrugets Ulykkesforsikring**

Tlf. 14350 . Gensidigt Selskab . Reventlowgade 14 . København V.

Ansvarforsikring



Automobilforsikring

**A/S L. Hammerich & Co.**  
Specialforretning i Bygnings-  
artikler. . . Grundlagt 1854  
Telefon Nr. 7050 (3 Linier)  
Aarhus

**Viborg Byes og Omegns  
Sparekasse**

Telef. 1400 (3 Lin.)

Sci. Mathiasgade 68

Kontortid: Kl. 9-15

Landmændenes eget gensidige Forsikringsselskab

**„Hagelskadeforsikringen for Jylland“.**

Danmarks største Selskab i denne Branche har nu i 81 Aar (Siden 1866) ydet de jyske Landmænd en fuld betryggende Forsikring mod Tab ved Hagskade paa Markafgrøder til den lavest mulige Aarspræmie. —

**Gennem Reassurance er Medlemmernes solidariske Ansvar nu stærkt begrænset.**

Indmeldelser modtages af de i hvert Herred ansatte Distriktsforstandere eller ved Henvendelse til **Foreningens Hovedkontor, Rymsgade 33, Aarhus, Direktør Walter Houlberg.** — Telefon 1284. —

Bestyrelsen for fornævnte Forening:

*Chr. Lüttichau, Tjele, Formand. H. Skau, Hammelev.*

*Proprietær Suhr-Kirketerp, Aistrupgaard pr. Hadsten.*

*Kr. Kristiansen, Højvang pr. Daugaard.*



**FORLANG**  
**„ODIN“**  
**ØL**  
**FINESTE KVALITETER**

**SPRIT**



til teknisk Anvendelse.

Dansk Brandforsikringsselskab

af 1904 - gensidigt Selskab.

Bygninger og Løsøre.  
Virkefelt hele Landet.

Hovedkontor: Banegaardsplads 4, Aarhus.

„VERMUND“

**Den sjællandske Bøndestands Sparekasse**  
Vestervoldgade 107 København V

**82 Kontorsteder paa Sjælland**

ALLE SPAREKASSEFORRETNINGER UDFØRES

**Stryg elektrisk**

Aktieselskabet

**Vejle Bolte-  
& Møtrikfabrik**

Grundlagt 1899

Telefon 2120

Telegr.-Adr.: Boltefabriken

**Alle Slags Bolte, Skruer  
og Skinnespiger**

Leverandør til  
De danske Statsbaner

Aktieselskabet

**De danske  
Sukkerfabrikker**

København

**Viborg Papir-Comp.**

Papir & Papirvarer en gros.  
Bogtrykkeri.  
Kontorforsyning

Sct. Mathiasgade 31-33.  
Tlf. Viborg 802-803.

**Spedalsø**

**Cementvarefabrik**

R. Jensen . Indeh. J. Jensen  
Tell. 504 Horsens

Imprægnerede Rør efter  
Ingeniørforeningens  
Normer. Drænrør i forsk.  
Dimens. fra 10-50 cm.

Forlang Tilbud.

**Tegns Annonce i**

**Jydsk Telefonbøg**

Jydsk Telefon-Aktieselskab  
Aarhus

**Herning Hede-  
& Diskontobank.**

10-12<sup>1</sup>/<sub>2</sub>. 2<sup>1</sup>/<sub>2</sub>,-5.  
Telefon 5, 273 og 720.

**A. Philipsen & C<sup>o</sup>.**

VIBORG

**Elektr. Installationsforretning**

Telefon Viborg 173 . 174

Projekterer og udfører  
elektriske Anlæg for

**Tørvemoser . Brunkulslejer  
Afvandingsanlæg m. m.**

Enhver Forespørgsel vil blive besvaret hurtigt og omhyggeligt, og vi har til vor Raadighed en  
Stab af erfarne Fagfolk, der kan tilsikre Dem en 1. Klasses Udførelse af Arbejdet.

## J. Chr. Petersens Papirhandel

*„Hvælvingen“  
ved Nikolaj Taarn*  
KØBENHAVN K.

Hovedforhandler  
af Statens Papir

AKTIESELSKABET

## SKARREHAGE MOLERVÆRK

Det gamle Foreningsbureau

### Dansk Plantageforsikringsforening

tegner Forsikring for Genplantningsværdien for Naaletræs-plantager overalt i Danmark. Indskud een Gang for alle 1 Kr. pr. ha, dog ikke under 1 Kr. Aarlig Præmie pr. ha 20 Øre, dog ikke under 100 Øre. Vedtægter og Indmeldelsesblanketter faas ved Henvendelse til  
FORENINGENS KONTOR I VIBORG.

## Alfa SENNEP

- den pikante



Forlang den hos Deres Købmand

## Alt i prima røde Drænrør.

Silkeborg, Herning og omliggende  
Teglværkers Salgskontor

Torvet 6, Silkeborg

Telefon 1200

repræsenterende følgende Værker:

A/S Lysbro Teglværk.  
De Forenede Teglværker,  
Lysbro.  
Bøgild Teglværk, Lysbro.  
Vinderslevgaard Teglværk.  
Paarup Teglværk.

Bjødstrup Teglværk.  
Gjern Teglværk.  
Visgaard Teglværk.  
Højriis Teglværk, Ikast.  
De Forenede Midtjydske  
Teglværker, Herning.

### Hammerum Herreds Spare- og Laanekasse

#### HERNING

Telefon 10 og 314

Østergade 6

Kontortid

10—12,30 og 14,30—17

## Stenstrup og Odense Teglværkers Kontorer

Stenstrup - Telefon Nr. 19

### Prima Drænrør

## Landbrugslofteriet.

Største Gevinst Værdi 80,000  
Kr. Præmie 10,000 Kr. Ialt  
i en Serie 38,000 Gevinster  
+ en Præmie. — Tils.  
Kr. 1 Million 823,460. —  
Trækkes samtidig med  
Klasselotteriet.

Hoved-Kollektionen, Frederiksberggade 2, København K.



## Danatex Træfiberplader

100 % dansk — mod Kulde, Fugt og Lyd

AXEL PRIOR Akts.  
Bredgade 33 - Centr. 23  
KØBENHAVN K.

A/s L. HAMMERICH & CO.  
Grønnegade 57-59 - Tlf. 7050  
V. Ringgade - AARHUS

## Varde Bank

### Esbjerg Afdeling

Kongensgade 62  
og Fiskerihavnen



TRÆLØSE PR. HÆRLUFMAGLE - TLF. SKELBY 88  
Under Kontrol af Sydøstjællands Planteavlindsvalg.

# Sydvestjyske Teglværkers Salgskontor

Telefon 58

Ølgod

Telefon 58

## RØDE DRÆNRØR

føres altid paa Lager fra 2" til 8". — Tilbud til Tjeneste

A/S Gammelgaard Teglværk,

Telefon 187.

Skive.

## Petersværk Betonvare-Industri.

Nørresundby. — Tlf. 1055 (2 Lin.)

Alt i Betonvarer efter D. S. 400

Renseanlægget „Ringtanken“ (Dansk Patent Nr. 59820).

Egne Fremstillingsmetoder af højeste Standard.

## RØDE DRÆNRØR TAGSTEN MURSTEN

=

Kählers Teglværk  
KORSØR

## Røde Drænrør

indtil 16" Diameter

A/S Hvorslev Teglværk  
pr. Ulstrup  
Telefon 67 Ulstrup

## Skive Cementstøberi

KNUD ØSTERGAARD  
Telefon 921

### Normrør

med Garantimærket  $\triangle$   
Imprægnering  
Brøndrør

## Nivaagaards Teglværk

Telf. Nivaa Nr. 9 Nivaa St.

Drænrør i alle Dimensioner  
fra 2" til 15". — Lerrør med  
og uden Muffe fra 6" til 15"

## Kroghsgades Cementstøberi

v/ J. C. HALVORSEN  
& SØNNER.

Kontor: Dannebrogsgade 22.  
Aarhus.  
Tlf. 5019—5020.

Ny Fabrik i Vejlbj.  
Tlf. Riiskov 9319.

Alt i Betonvarer D. S. 400.

## HORNBAEK Cementvare- og Mørtelfabrik

Marius Ødum

Telef. 400 Randers

∴

Kun  $\triangle$ -mærkede Varer  
føres. - Største Lager.  
Bedste Kvalitet. - For-  
lang Tilbud.

## Bjerringbro Cementvarefabrik

ved Th. Petersen  
Telf. 111, Bjerringbro

Alle  $\triangle$ -mærkede Rør  
Imprægnerede  
og uimprægnerede

Stort Lager  
Altid leveringsdygtig

## Stenvad Cementstøberi

Telf. 6 Stenvad

Arnold Westmark

Alle  $\triangle$  mærkede Rør føres  
Altid leveringsdygtig

## RESENBRO CEMENTSTØBERI

v/ Ingeniør C. G. Madsen  
Telefon 34

Prima Betonrør efter dansk  
Ingeniørforenings Normer  
Mrk.  $\triangle$  i alle gangbare Di-  
mensioner fra 10—60 cm saa-  
vel med som uden Muffe.

FORLANG TILBUD

## HØJSLEV TEGLVÆRKER A/S

PRIMA, RØDE DRÆNRØR

i Størrelse fra 2 til 15 Tommer.

Indhent Tilbud.

Tlf. Højslev 3.

## Røde — 2"—12" — Drænrør.

Forlang Tilbud.

Akts. Frederiksholms Tegl- & Kalkværker.  
Rosenørnsallé 18. — København V. — Central 282.

## Midtjydske Teglværkers Salgskontor

Telefon Skive 1030

S. m. b. A.

Telefon Viborg 1330

Alle Størrelser i Drænrør leveres

# Anvend Tørvestrøelse ved Dræning.

På Jorder med flintsandet Undergrund kan en Tilsanding af Drænrørene forebygges ved Anbringelse af et Lag Tørvestrøelse („Hundekød“) omkring Stødfugerne, ligesom Tørvestrøelse med Fordel benyttes ved Dræning i stiv Lerjord. Spørg Hedeselskabet.



„RIMAS“ TØRVEPRESSERE  
 „RIMAS“ ÆLTEVÆRKER  
 „RIMAS“ FORMTØRVSPRESSER

er uovertrufne i Kvalitet, Driftssikkerhed og Økonomi.  
 Indgiv Deres Bestilling i god Tid.

**Ringsted Jernstøberi  
 & Maskinfabrik A/s**

## Røde Drænrør

2" — 12"

**Fredensborg Teglværk**

**Aabenraa**

Telefon 2127

Dansk Landbrugs-  
 og Handelslaboratorium

ved R. KROGH

Odense - Telefon 1731 - 2 Lin.

## L. KRISTENSEN

REMINGTON OG REMTOR  
 SKRIVEMASKINER

DANMARKS ÆLDSTE  
 SKRIVEMASKINE-FIRMA

FREDERIKSBERGGADE 1 A  
 KØBENHAVN K.

N.  
 K.  
 T.

## „DANSK STAALGÆRDE“

FRA 2/3 NORDISKE KABEL- OG TRAADFABRIKER

BEDSTE OG BILLIGSTE  
 MEGN TIL

KREATURFOLD, HAVE,  
 MARK, SKOV ETC.



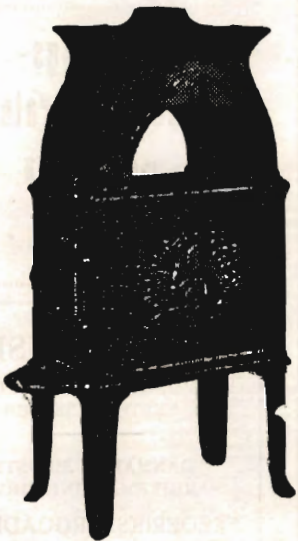
Faas hos enhver Isenkræmmer og Købmand.

N.  
 K.  
 T.

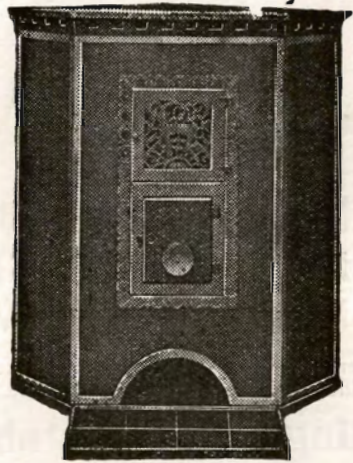
**AALBORG TAFTEL AKVAVIT.**



# Morsø Støbejerns



BRÆNDEOVNE



BRÆNDEKAMINER



AKTIESELSKABET  
**N.A. Christensen & Co.**  
KGL. HOFLEVERANDØR  
NYKØBING MORS

Redaktionsudvalg: Afdelingsleder, Civilingeniør J. Parbo (Formand),  
Afdelingsleder, Skovrider B. Steenstrup og Botaniker N. C. Nielsen.

Redaktør: Har. Skodshøj.

Carlo Mortensens Bogtrykkeri, Viborg.