

HEDESELSKABETS TIDSSKRIFT



Nr. 7

25. Septbr.

66. Aarg.

UDGIVET AF DET DANSKE HEDESELSKAB

1945

Konkurrencen kommer!

**Bedre og pænere Tørv
sælges først.**

Dette Salg, samt større Udbytte,
hjælper *Søren Jensens Forælder
Patent* Dem til.

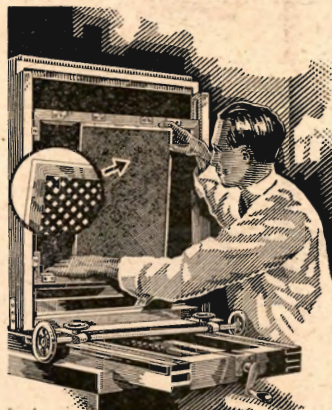
Forælteren og de bedste Maskiner
til Tørveæltning leveres af

Johs. Mikkelsen,

Fabriken „Hjerm“, Kjellerup,
Telf. 49.

Køb Deres Maskiner nu, saa er De
klar i rette Tid til Foraaret.

Illustrer



med

Klicheer

Büchtrüps Klichéfabrik
REPRODUKTIONSANSTALT 1/6 AARHUS
Axel & Mowad

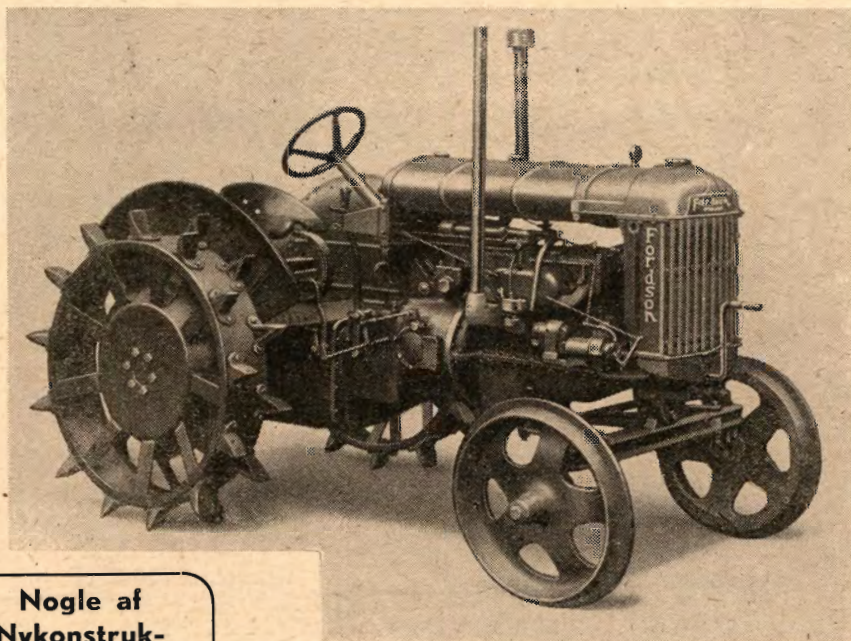


Aktieselskabet

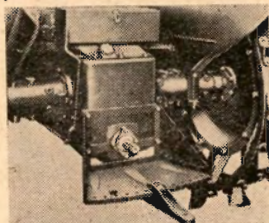
Brødrene Brincker
Greisdal Hammerværk pr. Vejle
Grundlagt 1887

Specialitet: **Tørvegøbe, Tørvespader, Drænværktøj, Lyngleer.**
Alle Slags Gøbe, Forke, Spader, Roehakker, Høstleer
og Haveredskaber leveres med fuld Garanti.

Freds-Traktoren



Nogle af Nykonstruk- tionerne



Traktorens Bagaksel med Kraftoverføringen og den indstillelige Trækkrog.

Ny Bagakseludveksling — forøget Trækkraft.

Enkeltplade-Lamelkobling.

Nykonstrueret Køler og Kølergitter.

Ny Foraksel.

Opretstaaende Udblæsningsrør med Lyddæmper.

Nye Hjul og Skærme.

Ny Haand- og Fodbremse.

FORDSON MAJOR

Fords nye Traktor — FORDSON MAJOR — ventes snart til Danmark. Den har 28,5 HK. Motor, Kraftoverføringen til Bagakslen sker gennem Kron- og Spidshjul og en ekstra Tandhjulsudveksling, hvorved Traktoren opnaar en meget høj Virkningsgrad — 69 % eller 19,6 HK. — i Trækkrogen, eller 20 % mere end den hidtil kendte Fordson Traktor. Den gennemgribende Nykonstruktion af Traktorens Bagparti har forøget Hjulafstanden til 1,95 m, og der er desuden indført mange nye Forbedringer. FORDSON MAJOR Traktoren vil blive leveret baade med Jernhjul og Gummihjul.

Lad den nærmeste Ford- eller Fordson-Forhandler give Dem yderligere Oplysninger om den nye FORDSON MAJOR Traktor.

Fordson MAJOR

Sydvestjyske Teglværkers Salgskontor

Telefon 58

Ølgod

Telefon 58

RØDE DRÆNRØR

føres altid paa Lager fra 2" til 8". — Tilbud til Tjeneste.

**A/S Gammelgaard Teglværk,
Skive.**

Telefon 187.

Petersværk Cementvareindustri

Telefon 1055 — Nørresundby

△ Betonrør efter dansk Ingeniørforenings Normer
Vibreerede Monierør — — Imprægnerede Rør

RØDE DRÆNRØR
TAGSTEN
MURSTEN
=

**Kählers Teglværk
KORSØR**

Bjerringbro Cementvarefabrik

ved Th. Petersen
Telf. 111, Bjerringbro

Alle △-mærkede Rør
Imprægnerede
og ulmprægnerede

Stort Lager
Altid leveringsdygtig

RESENBRO CEMENTSTØBERI

v/ Ingeniør C. G. Madsen
Telefon 34

Prima Betonrør efter dansk
Ingeniørforenings Normer
Mrk. △ i alle gangbare Di-
mensioner fra 10—60 cm saa-
vel med som uden Muffe.
FORLANG TILBUD

Røde Drænrør

indtil 16" Diameter

A/8 Hvorslev Teglværk
pr. Ulstrup
Telefon 67 Ulstrup

Skive Cementstøberi

KNUD ØSTERGAARD
Telefon 921

Normrør
med Garantimærket △
Imprægnering
Brøndrør

Nivaagaards Teglværk

Telf. Nivaa Nr. 9 Nivaa St.

Drænrør i alle Dimensioner
fra 2" til 15". — Lerrør med
og uden Muffe fra 6" til 15"

HØJSLEV TEGLVÆRKER A/S

PRIMA, RØDE DRÆNRØR

i Størrelse fra 2 til 15 Tommer.

Indhent Tilbud.

Tlf. Højslev 3.

Røde — 2"—12"— Drænrør.

Forlang Tilbud.

Akts. Frederiksholms Tegl- & Kalkværker.
Vesterbrogade 12. — København V. — Central 282.

Kroghsgades Cementstøberi

v/ J. C. HALVORSEN
& SØNNER.

Kontor: Dannebrogsgade 22,
Aarhus.

Tlf. 5019—5020.

Ny Fabrik i Vejlbj.

Tlf. Riisskov 9319.

Alt i Betonvarer D. S. 400.

HORNBÆK Cementvare- og Mørtelfabrik

Marius Ødum

Telef. 400 Randers

Kun △-mærkede Varer
føres. - Største Lager.
Bedste Kvalitet. - For-
lang Tilbud.

Stenvad Cementstøberi

Telf. 6 Stenvad

Arnold Westmark

Alle △ mærkede Rør føres
Altid leveringsdygtig

Midtjydske Teglværkers Salgskontor

Telefon Skive 1030

S. m. b. A.

Telefon Viborg 1330

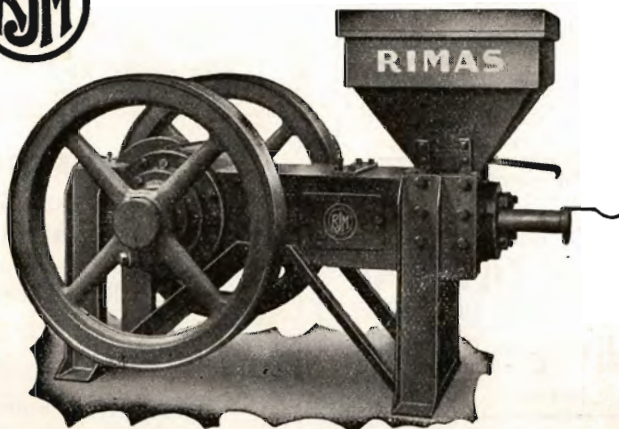
Alle Størrelser i Drænrør leveres

Aktieselskabet
CARLSBERG TEGLVÆRK

Middelgade 14, Randers - Telefon 1515

Carlsberg Teglværk: Randers 174

Faarup Teglværk: Faarup 10



„RIMAS“ TØRVEPRESSERE
„RIMAS“ ÆLTEVÆRKER
„RIMAS“ FORMTØRVSPRESSER

er uovertrufne i Kvalitet, Driftssikkerhed og Økonomi.
Indgiv Deres Bestilling i god Tid.

**Ringsted Jernstøberi
& Maskinfabrik A/s**

Landbrugslotteriet.

Største Gevinst Værdi 80,000
Kr. Præmie 10,000 Kr. Ialt
i en Serie 38,000 Gevinster
+ en Præmie. — Tils.
Kr. 1 Million 823,460. —
Trækkes samtidig med
Klasselotteriet.
Lodsedler faas hos alle
Kollektørerne samt i
Hoved-Kollektionen, *Frede-
riksberggade 2, København K.*



L. KRISTENSEN

REMINGTON OG REMTOR
SKRIVEMASKINER

DANMARKS ÆLDSTE
SKRIVEMASKINE-FIRMA

FREDERIKSBERGGADE 1 A
KØBENHAVN K.



Kaas- Briketter

Hovedforhandler:

Nordjyllands

Kulkompani

Nørresundby

Telefon 4227 - 4228

Fabrik: Kaas

Telf. Kaas 11.

Aktieselskabet

AARHUUS PRIVATBANK

— stiftet 1871 —

AARHUS: Hovedkontor

KØBENHAVN: Nygade 1

Aktiekapitalen & Reserver ca. 17 Mill. Kr.

hæfter til Sikkerhed for alle Indskud

Danatex Træfiberplader

100 % dansk — mod Kulde, Fugt og Lyd

AXEL PRIOR Akts.

A/s L. HAMMERICH & CO.

Bredgade 33 - Centr. 23
KØBENHAVN K.

Grønnegade 57-59 - Tlf. 7050
V. Ringgade - AARHUS

Ellidshøj Kridt- & Kalkværk

v/ C. M. Christiansen, Aarhus

Tlf. Ellidshøj 4 og Aarhus 7312

**Fabrikation af Jordbrugskalk
samt Foderkridtmel**

HEDESELSKABETS TIDSSKRIFT

Nr. 7 — 25. September 1945 — 66. Aarg.

Aarsberetning

1944—45.

*Paa Aarsmødet den 5. September i Viborg afgav
Direktør Niels Basse følgende Beretning, hvis sidste
Del vi bringer nedenfor:*

Plantagernes Økonomi.

Hedeselskabets egne Plantageejendomme har igen i Aar rent regnskabsmæssigt givet et godt Resultat. Man maa imidlertid i denne Forbindelse være opmærksom paa, at der har været Tale om en delvis Realisation af Plantagernes Vedkapital, saaledes at det regnskabsmæssige Overskud *ikke* paa nogen Maade er Udtryk for Plantagedriftens Rentabilitet. Pligthugsten har i de under Hedeselskabet sorterende private Plantager og Hedeselskabets egne Plantager i 1944 ialt udgjort 115 825 rm mod 133 000 rm Aaret forud. Af disse Tal kan man faa det Indtryk, at Pligthugsten for de nævnte Plantager ligger en Del lavere end sidste Aar, men Forholdet er i Virkeligheden det, at Nedsettelsen er ganske minimal, ja, i adskillige Tilfælde er der endda Tale om en Forhøjelse. Sagen er den, at de af Værnemagten beslaglagte Plantagearealer, der er ret betydelige, ikke har kunnet deltage i Pligthugsten, hvorfor man har maattet paaligne de øvrige Plantager en større Hugst.

Den gennemførte Pligthugst har udgjort ca. 175 % af Normalhugsten.

Det siger sig selv, at en saadan voldsom Hugst ikke vil kunne gennemføres i en Aarrække uden katastrofale Følger for Plantagedriften, og Arbejdet med Fremskaffelsen af indeværende Aars Pligthugst, der formentlig bliver betydelig, vil blive meget stort og kun

taaleligt i den sikre Forventning, at det nu er sidste Gang, Plantagerne skal holde for. Helt opgivet Haabet om, at Importen af udenlandsk Brændsel skal komme i Gang saa tidligt, at Skove og Plantager kan blive aflastet i den kommende Vinter, har man endnu ikke.

I Hedeselskabets egne Plantager, der har et bevokset Areal paa 8100 ha, har Hugsten i det forløbne Aar andraget 6900 m³ Gavntræ, 6900 m³ Brænde og 600 m³ Smaaeffekter, ialt 14 400 m³, saaledes at der gennemsnitligt er hugget 1,8 m³ pr. ha bevokset Areal.

Naar dette Tal er en Del mindre end i Aaret forud, skyldes det simpelthen det Forhold, at den udskrevne Plighthugst paa Grund af Arbejdsforholdene ikke er fuldt ud præsteret. Iøvrigt maa det bemærkes, at Halvdelen af det bevoksede Areal endnu er saa ungt, at der ikke kan være Tale om Hugst. Ser vi udelukkende paa den Del af Arealet, som deltager i Hugsten, bliver der Tale om en Hugst pr. ha paa ca. 4 m³. Ved Salg af Brænde fra Hedeselskabets Plantager er der opnaaet en Gennemsnitpris paa Kr. 9,71 pr. rm og for Gavntræ en Gennemsnitpris pr. Kr. 26,35 pr. m³. Alle Effektpriser er, som det vil være bekendt, fastsat ved Maksimalprisbestemmelser.

I de af Hedeselskabet detailedede private Plantager, der omfatter et samlet Areal paa 7319 ha, er der hugget ialt 18 226 m³, hvilket giver en Gennemsnitshugst paa 2,5 m³ pr. ha.

Nyerhvervede Plantagearealer. Hedeselskabet har i Aarets Løb under Forudsætning af Repræsentantskabets senere Approbation erhvervet forskellige Arealer i Tilslutning til *Plantagen C. E. Flensborg*, tilsammen ca. 175 ha. Arealerne arronderer det tidligere sammenkøbte Areal, og hele Plantagen omfatter derefter ca. 700 ha. Endvidere har Hedeselskabet i Aarets Løb til *Aarhus Plantage* paa Djursland erhvervet en lille Parcel paa 5¹/₂ ha, der udfylder et lille Hak i det tidligere Plantageareal.

Maksimalprisen paa Brænde.

Ved Bekendtgørelse af 27. Oktober 1944 fastsatte Landbrugsministeriet nye Maksimalpriser paa Naaetræsbrænde. Medens man tidligere ifølge Bekendtgørelse af 7. Marts 1940 havde foretaget en Deling i Smaaabrænde under 6 cm og Brænde over 6 cm, hvilket var i Overensstemmelse med den Sorterings-

metode, der var anvendt i et Flertal af Naaetræsplantager, og fastsat Priser for disse to Sorteringer paa henholdsvis Kr. 6,40 og Kr. 10,60, blev efter den nye Bekendtgørelse alt Brænde paa under 10 cm eller rettere fra 3—10 cm slaaet sammen, og Prisen blev fastsat til Kr. 8,20 pr. rm.



En Del af det nye Leje for Skive Aa, ca. 5 km syd for Skive.
Aaen slynger sig i store parabel-formede Buer.

Der blev fra forskellig Side rettet meget kraftige Indvendinger mod den saaledes foretagne Ændring, idet det var ganske klart, at Plantagejerne som Helhed — formentlig tværtimod Hensigten — vilde faa en væsentlig mindre Pris for deres Træ end hidtil.

Hedeselskabet har skønnet, at den gennemsnitlige Nedsættelse i Brændeprisen vilde andrage ca. Kr. 1,40 pr. rm, og man har ved Skrivelse af 4. November 1944 henledt Landbrugsministeriets Opmærksomhed paa den Utilfredshed, som de nye Priser har medført i Plantagejerkredse.

Under 24. November samme Aar har Klitinspektør Thaarup, Statens Tilsynsførende med Plantager i Jylland, Skovrider

K. Kierkgaard, Palsgaard Statsskovdistrikt, og Afdelingsleder, Skovrider Steenstrup i en Skrivelse til Landbrugsministeriet gjort Rede for Forholdene og henstillet igen hurtigst muligt at ændre de ved den nyeste Bekendtgørelse fastsatte Priser, saaledes at den Uret, der blev begaaet mod Hedeskovejerne, igen blev fjernet.

Efter en Række Forhandlinger med Myndighederne syntes Sagen at skulle gaa i Orden, idet der ved et Møde i Dec. 1944 i Landbrugsministeriet, hvor Repræsentanter for de forskellige interesserede Myndigheder var til Stede, i Hovedsagen opnaaedes Enighed om en Ændring af Prisen fra Kr. 8,20 til Kr. 9,20 for Naaletræbrænde fra 3 til 10 cm for de jyske Amter, men det har senere vist sig, at man i Handelsministeriet og Priskontrolraadet *ikke* har ment at kunne tiltræde det nævnte Mødes Forslag, og der er nu kommet endelig Besked gennem Landbrugsministeriet om, at de uheldige Priser ikke vil kunne forventes revideret *for saa vidt vedrører indeværende Aars Hugst.*

Hedeselskabet beklager meget, at denne Sag ikke er blevet løst paa en tilfredsstillende Maade. Alt tyder paa, at man ved Ændringen af Priserne har tilstræbt en Forbedring af Forholdene for de Plantageejere, der producerer meget Smaabrænde.

Efter at det nu er konstateret, at Ændringen har virket i modsat Retning, forekommer det uforstaaeligt, at den fastsatte Maksimalpris ikke har kunnet ændres.

Beslaglæggelse af Træ. Hedeselskabet og de private Plantageejere har i det forløbne Aar maattet finde sig i, at den tyske Værnemagt i stedse stigende Grad lagde Beslag paa betydelige Arealer til Anvendelse som Lejre, Depoter, Flyvepladser o. l., samtidig med at der ogsaa blev beslaglagt store Mængder af Træ til Brug ved Byggearbejder, Befæstelse af Tankgrave o. l.

Man har imidlertid overalt konsekvent nægtet at stille Arbejdskraft til Raadighed til Hugstarbejdet, og derved er det lykkedes i ikke ringe Grad at forsinke og besværliggøre Leverancerne. Ulykkerne er derfor ikke blevet saa omfattende, som man en Overgang maatte frygte, men det er dog ikke desto mindre ret alvorlige Følger, Tyskernes Huseren i Plantagerne har haft.

Efter de indtil nu modtagne ufuldstændige Oplysninger

er der paa den tyske Værnemagts Foranledning gennemført en Hugst i Hedeselskabets egne Plantager paa ca. 7300 m³, hvoraf ca. 5300 m³ er afhentet,

medens de resterende ca. 2000 m³ endnu henligger i Plantagerne.

Der er desuden bundet et meget stort Antal Faskiner, men kun

en ringe Del af disse er blevet afhentet. Ved Gennemførelsen af disse Hugster er der blevet foretaget Renafdrift paa ca. 33 ha, samtidig med at betydelige Arealer er blevet tildels lysstillet.

For flere Plantagers Vedkommende har der fundet *Renafdrifter* Sted i Forbindelse med Anlæg af Flyvepladser, Depoter m. m., men da Adgang til saadanne Arealer har været forbudt, har det endnu ikke været muligt at foretage en Opgørelse af de i den Anledning foretagne Hugster.

I de *private Plantager* er der foruden de egentlige Beslaglæggelses-hugster i en Del Tilfælde sket frivilligt Salg til den tyske Værnemagt, hvilket gør selv en tilnærmelsesvis Opgørelse vanskelig. Efter det hidtil oplyste

er der i de af Hedeselskabet ledede *private Plantager* ialt hugget ca. 60 000 m³ stort og smaat Træ, hvoraf ca. 11 000 m³ endnu henligger i Plantagerne. Der er renafdrevet ca. 390 ha i Forbindelse med de tvungne Hugster.

Meget store Arealer har været beslaglagt til militære Formaal, men Skadeopgørelse har endnu ikke kunnet gennemføres. Det kan eksempelvis nævnes, at der i Hedeselskabets 2. Plantagedistrikt har været beslaglagt ca. 1000 ha af de *private Plantager* til Anlæg af Flyveplads, og det vil sikkert vise sig, at der paa dette Areal har fundet meget betydelige Ødelæggelser Sted.

De Hedeselskabet og de *private Plantageejere* tilkommende Erstatninger dels for direkte beslaglagt Træ og dels for Skader opstaaet i Forbindelse med militære Anlæg er endnu kun i ringe Omfang udbetalt. Forhaabentlig vil det lykkes nu ret hurtigt at faa alle disse Sager bragt til en Afslutning. I de allerfleste Tilfælde maa man regne med, at det fulde Erstatningsbeløb vil medgaa til at reparere de Skader, der er foraarsaget ved Værnemagtens Indgriben.

Læge Nicolai Nissens Legat. Af ovennævnte Legats Midler er der i Aarets Løb til Hedeselskabets Skove og Plantager udbetalt ialt ca. 12 000 Kr. som Tilskud til

- a. Indkøb af Frugt-, Bær- eller frøbærende Træer og Buske, saaledes at navnlig Fugle, men ogsaa andre for Skovene og Plantagerne uskadelige Dyr kan faa gode Livsbetingelser.
- b. Beplantning af smaa udyrkede Hedearaler.
- c. Læplantning ved Veje.
- d. Anlæg af Frugtplantager i Hedeselskabets Skove og Plantager, subsidiært Plantning langs Hoved- og Biveje af Frugttræer, Nøddetræer og Buske.

Endvidere er der til 12 Husmænd i Østhimmerland uddelt 226 Frugttræer, 239 Frugtbuske og 3000 Læ- og Hegnsplanter.

A/S Troldhede Pladeindustri. Paa Grund af den stærke Hugst til andre Formaal, der har fundet Sted i de senere Aar, har det voldt stedse stigende Vanskelighed at forsyne Troldhede Pladeindustri med de Træmængder, som Hedeselskabet i sin Tid kontraktligt har forpligtet sig til at præstere. For overhovedet at holde Fabriken i Gang har Hedeselskabet maattet levere en stor Del af det nødvendige Træ, ca. 600 rm om Maaneden, fra egne Planager. Det har været forbundet med store Vanskeligheder ikke blot at finde det nødvendige Træ i de efterhaanden stærkt forhuggede Plantager, men ogsaa at fremskaffe den fornødne Arbejdskraft og at faa Transporten til Fabriken gennemført. Trods alle disse Vanskeligheder er det dog lykkedes til Dato at holde Virksomheden gaaende, selv om det til Tider har knebet meget.

Af Hensyn til den store Betydning, Fabrikens færdige Varer har for Bygningsindustrien, vil man finde det rigtigt at gøre, hvad muligt er, for ogsaa fremtidig at skaffe det nødvendige Træ, selv om det vil medføre Besværligheder og Ulemper for Plantagerne.

A/S Danapin. Leverancerne af Bjergfyrolie til A/S Danapin har i det forløbne Aar været en Del mindre end tidligere. Fabriken har som Følge deraf ogsaa i nogen Grad maattet rationere sine Varer. Det er navnlig Vanskelighederne med Fremskaffelse af Arbejdskraft, der har gjort sig gældende, men iøvrigt er ogsaa Raamaterialet, d. v. s. Bjergfyren, saa stærkt udnyttet i Nærheden af Oliefabrikken, at det snart vil være nødvendigt at flytte denne. Iøvrigt vil det være nødvendigt at forhøje Prisen paa Raaolie for at muliggøre en fortsat Leverance af Bjergfyrkvas fra Plantagerne.

Store private Plantageanlæg. Hedeselskabet har fortsat sit nære Samarbejde med de store private Plantageselskaber. For alle disse Selskabs Vedkommende kan det siges, at Arbejdet med Tilplantningen af de i de senere Aar indkøbte Arealer tildels har maattet standses paa Grund af Arbejdsforholdene, men der ligger færdige Planer om Iværksættelse af meget betydelige Tilplantningsarbejder paa Arealer tilhørende *A/S Plantningsselskabet Sønderjylland*, *Plantageselskabet af 1. Juni 1942*, *A/S Københavns Plantageselskab* og *A/S Tolne Skov*. Sidstnævnte Selskab har i Aarets Løb foretaget meget betydelige Arealindkøb og raader nu over ialt 405 ha, hvoraf 260 ha er beplantet. Alle Arealerne ligger samlet omkring Aktieselskabets gamle Ejendom i Tolne. Selskabet har startet en stor Planteskole, der ledes af Hedeselskabets Skovrider, der ogsaa skal forestaa Beplantningsarbejderne.

Hedeselskabets flyvende Korps.

Skovhuggerkorpset, hvis Hovedformaal er at være saadanne Plantageejere behjælpelig, som har svært ved at skaffe sig den fornødne Ar-

bejdskraft, har haft mange Henvendelser. — Desværre har det ikke været muligt at imødekomme mere end en Brøkdel af de fremkomne Ønsker om Assistance, idet det har været overordentlig vanskeligt at skaffe og fastholde det fornødne Mandskab. — Af Hensyn til Beskæftigelsen har der ikke været Grund til at opretholde Foranstaltningen. De beskæftigede har iøvrigt for den overvejende Dels Vedkommende været frivillige, lokale Folk.

Arbejdslønnen til Skovhuggerkorpsets Folk betales fuldt ud af Rekvirenterne, medens Arbejdsledelsen er gratis.

I det forløbne Aar har der været beskæftiget gennemsnitlig 180 Mand, der i Arbejdsløn har faaet udbetalt ialt Kr. 345 517. Nedennævnte Arbejde er udført:

Skovning af	15 311	rm	Brænde og Gavntræ,
	6 061	»	Stødbænde,
	1 484	m ³	Tømmer,
	71 746	Stk.	Hegnspele,
	10 023	»	Høstativben,
	31 067	»	Faskiner,
	170 520	Bdt.	Kvas,
Gravning af	1 036 308		Plantehuller,
	12 481	lb.	m Rille.

Plantning af 1 371 880 Planter, svarende til fuld Tilplantning af ca. 230 ha.

Indsamling og Salg af	7 280	kg	Revlingris,
	14 637	hl	Kogler,
	519	kg	Blaabær,
	711	kg	Tyttebær.

Af de af Korpset udførte Arbejder kan der være Grund til at omtale nærmere:

Hugst af Brænde. Korpset har været en god Hjælp ved Gennemførelsen af Pligt-hugsterne, idet det mange Steder, navnlig i Vestjylland, i de senere Aar har været næsten umuligt for Plantageejerne selv at skaffe Arbejdskraft. Da Indkvartering til en rimelig Pris i disse Egne ogsaa er vanskelig, er der paa saadanne Steder, hvor man kunde regne med Beskæftigelse i et længere Tidsrum, oprettet Lejre, i Reglen bestaaende af tre Seksmandsbarakker. Udlærte Kokke sørger for Forplejningen i Lejrene, saaledes at Arbejderne kan faa en god solid Kost. Til Flytning af Barakkerne, naar Lejren skal flyttes til en ny Arbejdsplads, benyttes en særlig Vogn, som kan tage hele Barakken i uadskilt Stand.

Der er i Øjeblikket 6 mindre Skovhuggerlejre, samt endvidere paa Palsgaard Statsskovdistrikt i St. Nørlund Plantage en stor Lejr, som kan rumme 44 Mand.

Optagning af Stødbænde. Korpset har siden Oprettelsen optaget ialt 21 300 rm Stødbænde. Der har til Stadighed været god Efterspørgsel efter Brændet, der er solgt dels til private Købere og dels til Statsbanerne, der aftager store Mængder til Brug ved Opfyring i Lokomotiverne. Stødbænde er dyrt i Forhold til Brændelsesværdien, men har hidtil kunnet købes udenom den gældende Brændelsrationering. Korpset har optaget Stød dels i Forbindelse med Fornyelsen af gamle udlevede Hegn, og dels i Plantagerne paa Arealer, hvor Plighthugst og Beslaglæggelser har medført Renafdrifter.

I mindre Omfang har Arbejdsministeriet givet Tilskud til Stødoptagningen, dog kun hvor Arbejdet af en eller anden Grund har været mindre lønnende, f. Eks. i Hegn. I saadanne Tilfælde har Lodsejerne maattet give Afkald paa Overskud, og Brændet har altid kunnet sælges til en rimelig Pris. Det samlede Tilskud til de 21 300 rm har dog kun udgjort gennemsnitlig Kr. 0,65 pr. rm.

Hedeselskabets flyvende Korps mener, at Stødbrænde i Almindelighed med de nuværende Afsætningsforhold kan optages uden Tilskud fra Staten til Arbejdslønnen efter følgende Overslag:

Optagningsprisen udgør ca.	14	Kr. pr. rm
Betaling for Ret til Optagning	2	» » »
Løn til Arbejdsleder	1½	» » »
Udgift til Transport af Arbejderne til og fra Arbejdsstedet	2	» » »
Ialt		19½ Kr. pr. rm

hvilket svarer til Maksimalprisen for Stødbrænde af Naaletræ.

Øvede Folk har kunnet tjene særdeles godt ved Stødoptagning. Ved Iværksættelse af større Stødoptagningsarbejder vil det dog af Hensyn til det mindre øvede Mandskab være rimeligt at forhøje Optagningsprisen noget, men en saadan Forhøjelse bør modsvares af en tilsvarende Forhøjelse af Maksimalprisen. De kæmpemæssige Priser, der hidtil af og til er blevet betalt for Stødbrænde har ingen Berettigelse.

Bundtning af Kvas. I Samarbejde med De danske Mejeriforeningers Fællesorganisation har Korpset i de nævnte Aar leveret store Kvanta Kvasbundter til Mejerier, som ikke har været i Stand til at skaffe sig andet Brændsel. Kvasbundterne aflægges i Maalene ca. 1 m lange × ca. 25—30 cm Diameter.

Svidning af Trækul Svideriet i Brande laa stille i 1943, men Korpset har i Aar paany paabegyndt Svidning. Hvor det kan lade sig gøre, svides Trækullene i Plantagerne, idet dette giver langt bedre økonomisk Resultat.

Indsamling af Revlingeris. Revlingerisene anvendes væsentligst til Fremstilling af Gadekoste. Man har en fast Aftagerkreds til Produktionen.

Indsamling af Grankogler. Korpset har som ovenfor anført i 1944 indsamlet ca. 15 000 hl. Koglerne anvendes til Generatorbrændsel. I den seneste Tid — grundet paa Gasrationeringen — har der været livlig Efterspørgsel efter Grankogler til Brug i Sparekomfurer.

Hedeselskabets Læplantningsarbejder. Gennemførelsen af Arbejdet i Læplantningslaugene har i de senere Aar, paa Grund af de særlige Beskæftigelsesforhold, ikke kunnet fremmes saa stærkt som ønsket og tiltrængt.

Antallet af beskæftigede henviste Arbejdere har under Krigen været i stadig Dalen, saaledes som følgende Tal viser:

1941—42 beskæftiget gennemsnitlig	690	Mand
1942—43 » »	550	»
1943—44 » »	370	»
1944—45 » »	250	»

Man maa imidlertid vente, at Krigens Afslutning i Løbet af kort

Tid vil medføre, at meget betydelige Styrker bliver henvist til Beskæftigelsesarbejder af denne Art.

Ved Læplantningsarbejderne beskæftiges for Tiden 48 Arbejdsledere og Planlæggere foruden 7 Inspektører. — Lederstyrken har været betydelig større, men er stadig blevet formindsket samtidig med Nedgangen i Arbejdsstyrken.

For i givet Fald at kunne sætte betydelige Arbejder i Gang, finder man det uforsvarligt yderligere at formindske Antallet af Arbejdsledere, der nu bestaar af øvede og kvalificerede Folk.

I Aarets Løb har Læplantningskorpset udført følgende Arbejde:

Gravet	1 699 012	Huller,
	769 063	lb. m Rille,
Plantet	4 985 815	Planter

og der er udbetalt en Arbejdsløn paa ialt Kr. 620 920.

Herefter er der ialt siden Korpsets Oprettelse udført:

Gravning af ca. 15	Mill. Plantehuller,
» » » 13 ¹ / ₂	» lb. m Rille,
Plantning » » 36	» Planter

og der i Arbejdsløn udbetalt 5 Mill. Kroner.

Der er hidtil oprettet 760 Læplantningslaug, Arbejdet er afsluttet i ca. 70 og iværksat i yderligere 240 Laug. Arbejdsudgiften i de hidtil planlagte Læplantningslaug er anslaaet til ca. 15 Mill. Kr.; alle hidtil anmeldte Laug vil antagelig kræve mindst 25 Mill. Kr. med de nuværende Arbejdsløninger.

Ca. 100 godkendte Læplantningslaug er efter Arbejdsministeriets Bestemmelse overført til Beredskabslisten, og Arbejdet i disse Omraader vil først blive iværksat, naar Ministeriet mener, at Beskæftigelsessituationen kræver det.

Der fremkommer af og til forstaaelige Anker fra Lodsejernes Side over den lange Ventetid, og Hedeselskabet beklager for sin Del meget, at Beskæftigelsessituationen har gjort det ønskeligt at holde igen. — Der er ingen Tvivl om, at de planlagte Arbejder er af meget stor Betydning, og Hedeselskabet er meget interesseret i at medvirke til deres Gennemførelse saa hurtigt som overhovedet muligt.

Resultatet af Korpsets Arbejde fremtræder i alle Dele af Landet i Form af smukke og velpassede Læhegn. — Det helt gode Resultat naar vi kun, naar Lodsejerne viser Forstaaelse og Interesse for Sagen og nøje følger de Retningslinier for Renholdelse og Fredning af Plant-

ningerne, som de ved deres Underskrift har forpligtet sig til at følge. — Der udføres et meget betydeligt Arbejde med Kontrol eftersyn af Renholdelsen, og *desværre er der endnu alt for mange Lodsejere, der finder det unødvendigt eller alt for besværligt at gennemføre dette aldeles nødvendige Arbejde.* Det drejer sig dog om et Mindretal, og forhaabentlig lykkes det at faa ogsaa deres Forstaaelse vakt.

Desværre er der ogsaa en Del Hegn, der er mislykkede eller i al Fald mindre gode som Følge af Fejl begaaet af Korpset. De anvendte Planter kan have været daarlige, Arbejdet kan være daarligt udført, eller Træartvalget kan være forkert. — Imidlertid haaber vi at lære af de begaaede Fejl, og at der fremtidig kun i faa Tilfælde vil blive Anledning til Klage.

Regulering af Præstegaardshaver. Arbejdet ved Regulering af Præstegaardshaver er i det forløbne Aar gaaet sin rolige Gang, men der har paa Grund af Beskæftigelsessituationens Karakter kun været arbejdet i meget beskedent Omfang.

Korpset har arbejdet i 25 Haver, og den gennemsnitlige Arbejdsstyrke har andraget 17 Mand. I Arbejds løn er der udbetalt Kr. 52 623,01.

Der er ialt til Korpset indkommet Begæring om Regulering af 240 Haver. Der er foretaget Opmaaling i 120 Haver og udarbejdet Planer for 85 Haver. Hovedparten af Arbejderne er i Lighed med, hvad der var Tilfældet for Læplantningsarbejderne overført til Beredskabslisten, og Arbejderne vil som Følge deraf først komme til Udførelse, efterhaanden som Beskæftigelsessituationen gør det ønskeligt. Det er naturligt, at en Del af de Præster, som har ventet paa at faa Arbejdet udført, er skuffet over den lange Ventetid. Hedeselskabet kan kun give den Trøst, at saa snart det fornødne Mandskab er til Stede, er Hedeselskabet ogsaa parat til at tage fat med forøget Fart.

Landvindingsarbejderne.

Landvindingsloven af 14. Novbr. 1940 har allerede medført, at omfattende kulturtekniske Arbejder er fuldført, og Arealerne bragt under Kultur, saaledes at Tusinder af ha omkring i vort Land i Aar bærer rige Afgrøder, hvor Udbyttet tidligere kun var Græsafgrøder af tarvelig Kvalitet.

Paa en Tilsynsrejse kort før Høst til forskellige Landvindingsarbejder var det for mig en rig Oplevelse at erfare, hvor energisk og dygtigt Landmændene straks efter Hovedafvandingsarbejdernes Fuldførelse tager fat paa de efterfølgende Detailafvandings- og Kultiveringsarbejder, — altsaa paa landbrugsmæssig Udnyttelse af de



Tre Billeder, der viser Afgroder af henholdsvis Vinterhvede, Vaarhvede og Havre, paa Arealer ved Randers Fjord, hvor Afvandingen er gennemført som et Landvindingsarbejde, der afsluttedes i 1944.

Billederne stammer fra Støvringgaards Enge.

tilvebragte Muligheder. Jeg besøgte bl. a. et Landvindingsarbejde omfattende ca. 300 ha, hvor Digebygning, Hovedafvandingskanaler og Pumpestation blev fuldført i 1944. Arealet havde tidligere kun givet et tarveligt Udbytte. Allerede i Fjor havde enkelte Landmænd naaet at drage Nytte af de forbedrede Afvandingsforhold, og i Aar var den overvejende Del af Arealet bragt i Kultur og bar meget store Afgrøder især af Havre, men ogsaa store Hvedeafgrøder fandtes paa denne nye Jord.

Paa samme Tur besøgte jeg et mindre Landvindingsarbejde — paa ca. 35 ha — under en enkelt Ejendom. Da jeg en af de sidste Dage i April Maaned i Aar besaa det samme Arbejde, var Arbejdet endnu ikke fuldført, men Hedeselskabes Fræser var dog i Gang med den afsluttende Behandling for at tilvejebringe et Saabed. Afvandingen var umiddelbart forinden fuldført. Arealet havde ikke tidligere baaret Afgrøder af nogensomhelst Værdi. Paa dette Areal stod der nu (den 30. Juli 1945) en fortrinlig Afgrøde af Vaarhvede.

Men selv om Landvindingsloven allerede har givet store Resultater, er dette intet imod den Betydning, denne Lov vil faa for Beskæftigelse og Produktion fremefter. De meget omfattende Landvindingsarbejder, der er under Udførelse, og de endnu mere omfattende Opgaver, der er under Forberedelse, vil jo først fremefter give de ønskede Resultater.

Der vil gaa mange Aar, inden Samfundet faar Raad til at undvære Landvindingsloven, hvis Landbruget kan fortsætte ad den hidtidige Linie med Driftsformer, der giver stor Produktion og kræver megen Arbejdskraft.

Landvindingsloven er jo en Udbygning af den betydningsfulde Grundforbedringslovgivning, der indledtes i 1933, og hvorefter de mange almindelige Grundforbedringsarbejder — især Dræningsarbejder — paa de enkelte Landejendomme gennemføres. Landvindingsloven giver økonomisk Basis for Gennemførelse af de omfattende Fællesarbejder: Inddignings- og Inddæmningsarbejder, kunstige Afvandingsanlæg og Regulering af Aaløb m. v., der uden denne Lov kun i mindre Omfang kommer til Udførelse, og det er især disse Arbejder, der giver store Muligheder for Fremskridt. Det er herigennem, at der banes Vej for Grundforbedringer og Kultiveringsarbejder eller for landøkonomisk Landvinding i stort Omfang.

Det er formentlig overflødigt at tilføje, at der gennem disse Landvindingsarbejder tillige i mange Tilfælde tilvejebringes velegnede Arealer til Oprettelse af nye Hjem.

Det er vist en almindelig Opfattelse, at Landvindingsarbejdet især tager Sigte paa at indvinde nyt Land ved Indvindinger fra Havet eller Tørlægning af Fjorde og andre Vandarealer. Der foreligger omfattende Forslag til Landvindingsarbejder af denne Art, og der er ogsaa

LEVERANDØRER TIL DE SAMV. PLANTNINGS-
FORENINGER OG HEDESELSKABET



SKOVFRØKONTORET

JOHANNES RAFN & SØN NORMASVEJ 21 · KØBENHAVN-VALBY · TELF. VALBY 3

Leverer alle Arter Skovfrø efter forudgaaende Undersøgelse ved Statsfrøkontrollen i København samt med nøje Angivelse af Proveniens. - Prislister sendes paa Forlangende.



Brostrøms
Planteskole

VIBORG
ved C. Nielsen
Telefon 42

leverer alle
Planter for Have,
Mark og Skov -

Haardføre og veldrevne
Arter for ethvert Formaal
Forlang Tilbud
Vi garanterer Kvaliteten

Frøcontoret
(for undersøgt Markfrø)
- Grundlagt 1887 -
KOLDING
Telefon 43

**Randers
Planteskole**

v. Petri Petersen
Telefon 423

Alt i haardføre
og veludviklede Planter
til Have, Mark og Skov

Frøavlscetret Hunsballe

Holstebro
Telefon 533

Frøavl
og Frøhandel

A/S SØNDERJYDSK
FRØFORSYNING
Frøavl & Frøhandel
Aabenraa
Telefon 3047

Hulkjærhus
Planteskole

Rødkjærsbro
Telefon Ans 25

Planter til
Skove
Læhegn
Haver

**PALUDANS
PLANTESKOLE**
- KLARSKOV -
130 Tdr. Land.

Skovplanter,
Hæk- og Hegnsplanter,
Allétræer,
10 Millioner Prikleplanter.

Forlang Prislister.
TELEFON KLARSKOV NR. 9.

**P. KRUSES
PLANTESKOLE**
- MUNDELSTRUP -
Telefon Tilst Nr. 7

Skovplanter
Haveplanter

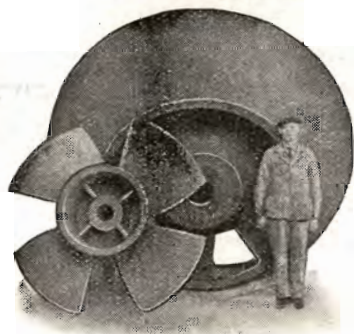
Forlang Prislister eller Tilbud

A/S Skive Markfrøkontor
Grundlagt 1896
Telf. 94 Skive
Frøavl Frøhandel

Spejlborgs Planteskole
Brønderslev
Telefon 382

Skov-,
Læ- og
Hækplanter

Trifoliums Frø
giver stor Høst.



Afvandingspumper
 Entreprenørpumper
 Husvandpumper
 Pumper for Gartnerier
 og ethvert andet Formaal

Skriv efter Tilbud og Brochure

Aktieselskabet
DE SMITHSKE
 JERNSTØBERIER OG MASKINVÆRKSTEDER
 Aalborg Telf. 6696

Dele til Pumpe for 4000 l/Sek.

Alt i prima røde Drænrør.

Silkeborg, Herning og omliggende
Teglværkers Salgskontor
 Torvet 6, Silkeborg Telefon 1200

repræsenterende følgende Værker:

A/S Lysbro Teglværker.
 De Forenede Teglværker,
 Lysbro.
 Bøgild Teglværk, Lysbro.
 Vinderslevgaard Teglværk.
 Paarup Teglværk.

Bjødstrup Teglværk.
 Gjern Teglværk.
 Visgaard Teglværk.
 Højriis Teglværk, Ikast.
 De Forenede Midtjydske
 Teglværker, Herning.

Røde
Drænrør

fra 2"—12" haves
 altid paa Lager.
 Forlang Tilbud.

„Sofienlund“
 Teglværk.
 Telefon 10 Ulstrup.

Mejeriernes og Landbrugets Ulykkesforsikring

Tlf. 14350 . Gensidigt Selskab . Reventlowsgade 14 . København V.

Ansvarsforsikring



Automobilforsikring

Aktieselskabet

Vejle Bolte- & Møtrikfabrik

Grundlagt 1899

Telefon 2120

Telegr.-Adr.: Boltefabriken

Alle Slags Bolte, Skruer
 og Skinnespiger

Leverandør til
 De danske Statsbaner



Vejle Amts Planteskole

Th. Frost's Skovfrøhandel

Indeh.: A. J. Frost

Børkop Telf. 48



Alt i Skovplanter og øvrige Sorter Træplanter
 saml Skov- og Træfrø

Prisliste og Pristilbud franko paa Forlangende!

AEROLIT
 DANSK SIKKERHEDSPRÆNGSTOF.

gennemført saadanne Landvindinger, men den aldeles overvejende Del af det Arbejde, der her er Tale om, bestaar i at gennemføre Hovedafvandingsarbejder, der tilvejebringer Betingelser for Frugtbargørelse af vandlidende Græsarealer.

Indtil den 1. Juli 1945 var der af Landbrugsministeriet givet Bevilling til Gennemførelse af Landvindingsarbejder med et Overslagsbeløb paa 62 Millioner Kroner, hvoraf 28 Millioner Kroner var udbetalt. Endvidere var ca. 30 Sager med et samlet Overslagsbeløb paa 3¹/₂ Million Kroner indstillet til Gennemførelse af Underudvalgene, men endnu ikke færdigtbehandlet af det samlede Landvindingsudvalg og endeligt bevilget, og endelig har Underudvalgene endnu ca. 125 Sager med et samlet Beløb paa ca. 30 Millioner Kroner under Forberedelse.

En Opgørelse foretaget ved Aarsskiftet viste, at Hedeselskabet – som nævnt – har projekteret 75 % af de Landvindingsarbejder, der indtil da var udførte eller under Udførelse.

Der er i det forløbne Aar sat flere Landvindingsarbejder i Gang end i noget tidligere Aar, men Arbejdet ude i Marken skred kun smaat frem, bl. a. som Følge af Mangel paa Arbejdskraft. En anden Vanskelighed var Materialeangel og herunder især Mangel paa Kobber og Jern, men ogsaa Trafikforholdene, der gjorde Rejserne langsomme og besværlige, virkede saa generende, at de i ret høj Grad har hæmmet Arbejdet.

Ved Bekendtgørelse af 10. Maj 1944 fastsatte Arbejdsministeriet bl. a., at Landvindingsarbejder skulde standses i Tiden fra 15. Maj til 15. September. Der blev søgt Dispensation fra disse Bestemmelser for den Del af Landvindingsarbejderne, hvor det var muligt at fremskaffe Arbejdskraft, og Dispensationer blev almindeligvis givet i de Tilfælde, hvor dette var foreneligt med Landbrugsarbejdet i den paagældende Egn. Der kan her være Anledning til at bemærke, at disse Standsninger eller Indskrænkninger af Arbejdskraften har været stærkt generende og forstyrrende for Arbejdet, idet det har bevirket, at Arbejderne trak i Langdrag og har maattet udføres paa Aarstider, der er mindre gunstige for den Slags Arbejder. Udover at disse Forhold i sig selv har nødvendiggjort, at Tilsynsrejsernes Antal er blevet forøget, har de ogsaa foranlediget Utilfredshed og Krav om ekstra Betaling fra Entreprenørerne, og de har været medvirkende til, at de anslaaede Udgifter ikke altid har vist sig tilstrækkelige, idet bl. a. Udgifterne til Renter og Drift, der paaføres Anlægsregnskabet, som Følge heraf blev væsentlig forøget.

Som bekendt bliver de fleste Arbejder bortliciteret til Entreprenø-

rer, der derefter udfører Arbejdet under Tilsyn af Ministeriets tilsynsførende og Hedeselskabet, eller for en Del mindre Arbejder alene af Hedeselskabet. Ved Beskæftigelsesforanstaltningen Skive-Karup Aa har man dog under Hensyn til Vanskeligheden ved at overse Arbejds-



Reguleret Hovedvandløb med et tredelt Styr, der bl. a. tillader Ørrederne at gaa op ad Vandløbet.

situationen valgt en anden Fremgangsmaade foreløbig for en Del af Arbejdet, idet Arbejdet her udføres uden Entreprenør, d. v. s., at Hedeselskabet her sammen med Ministeriets tilsynsførende selv antager Arbejdskraft, anskaffer Materiel, organiserer selve Arbejdets Udførelse, fører direkte Forhandlinger om Aflønning af Arbejderne m. v., alt paa Arbejdsministeriets Vegne og Risiko. Dette medfører et forøget Arbejde for Selskabet, men dog ikke saa meget, som man paa Forhaand skulde tro, idet man samtidig undgaar Arbejdet med Udarbejdelse af Licitationsbetingelser samt Tilsyn og Kontrol med Entreprenørernes Arbejde.

Dræningsarbejder

og andre Grundforbedringsarbejder, der gennemføres i Henhold til Grundforbedringsloven.

Den overvejende Del af de Grundforbedringsarbejder, der gennemføres her i Landet, planlægges og ledes af Hedeselskabet, og det har i en Aarrække været gennem denne Virksomhed, at Hedeselskabet har gjort sin største Indsats for øget Beskæftigelse og Produktion, og saaledes er det fremdeles. De af Hedeselskabets Arbejder, der fuldføres med Støtte af Grundforbedringsloven, andrager et langt større Beløb, end nogen anden Virksomhedsgren under Hedeselskabet, hvor Arbejdet udføres under Detailedelse af Selskabets Tjenestemænd. Der er Grund til at glæde sig herover, fordi disse Arbejder er direkte og hurtigt udbyttegivende, og fordi de er særligt betydningsfulde Beskæftigelsesforanstaltninger; de er jo fordelt paa Tusinder af Landejendomme Landet over, og de kræver ingen Tilførsel af udenlandske Materialer.

Siden den nyere Grundforbedringslovgivning indledtes med Loven af 31. Marts 1933 har Hedeselskabet planlagt og ledet Udførelsen af saadanne Grundforbedringer — især Dræningsarbejder — til et samlet Beløb af over 100 Mill. Kroner. Som det vil fremgaa af de tidligere aflagte Beretninger, har Arbejdet paa dette Omraade gennemgaaende været stærkt stigende for hvert Aar, der er gaaet, og det vil det nok blive ved med saalænge de økonomiske Vilkaar for Landbruget gør det rentabelt at gennemføre disse for Tiden egentlig meget kostbare Foranstaltninger. Lad mig gentage, hvad jeg har sagt saa ofte før, at de Arealer, der trænger til Dræning, næsten altid er naturligt frugtbare Jorder, og at Dræning af disse Arealer derfor næsten altid er rentabel, naar Arbejdet planlægges og gennemføres rigtigt, og man saa fuldtud udnytter de tilvejebragte Muligheder. Selvfølgelig kan dog ogsaa disse Arbejder blive for kostbare, hvis Landbrugets Produktpriiser falder, og dette vil da hurtigt medføre, at disse samfundsnyttige Arbejder gaar stærkt tilbage.

Af Dræningsarbejder og andre Grundforbedringsarbejder, der gennemføres i Henhold til Grundforbedringsloven, har Hedeselskabet i 1944 fuldført 4200 Arbejder omfattende 15 000 ha til en samlet Bekostning af 11 Millioner Kroner.

De fuldførte Arbejders Omfang er lidt mindre end i Fjor. Aarsagen hertil ligger i Mangel paa Arbejdskraft, og at der allerede i Efteraaret var Mangel paa Drænrør. Antallet af de i Aarets Løb paabegyndte Arbejder har været saa stærkt stigende, at der ellers i

1944 vilde have været Mulighed for Gennemførelse af Dræningsarbejder i større Omfang end nogensinde tidligere.

Af de efterfølgende talmæssige Oversigter vil det fremgaa, at der til Mose- og Engafdelingen, der projekterer den væsentligste Del af de almindelige Grundforbedringsarbejder, i Aaret er indgaaet 10 011 nye Anmodninger om Planlæggelse af Dræningsarbejder, og at der ved Aarets Udgang henlaa 5093 helt uekspederede Anmodninger. Naar disse Anmodninger er indgaaet i langt større Antal end tidligere, har det sin Aarsag i den af L. A. B. i Foraaret 1944 iværksatte Beredskabskampagne, der jo omfattede en Undersøgelse og Registrering af foreliggende Arbejdsmuligheder i Landdistrikterne, idet et stort Antal af disse Henvendelser er fremkommet i Forbindelse med disse Undersøgelser. Det har selvfølgelig betydelig Interesse at fremskaffe saadanne Oversigter over Arbejdsmuligheder og i Forbindelse dermed at fremkalde Henvendelser om Iværksættelse af nye Arbejder, men *det viser sig i hvert Fald for Dræningsarbejdernes Vedkommende, at de Anmodninger, der fremkommer paa denne Maade, ikke kan tillægges den samme Værdi, som Anmodninger, der fremkommer alene paa vedkommende Landmands eget Initiativ*, og der er vel ogsaa Anledning til at bemærke, hvad Hedeselskabet altid under Beskæftigelsesforhandlinger har hævdet, *at det bliver ikke Mangel paa foreliggende Projekter, der bliver bestemmende for Omfanget af det Arbejde, der kommer til Udførelse*, men derimod Spørgsmaalet om, hvor mange Drænrør, der kan skaffes, hvor mange Dræningsmestre og Specialarbejdere, der er til Raadighed og sidst, men ikke mindst, i hvilket Omfang Landmændene ønsker at gaa i Gang med disse Arbejder, hvilket ganske afhænger af Landbrugskonjunkturerne sammenlignet med Omkostningerne ved Arbejdernes Gennemførelse.

Udviklingen har givet Hedeselskabet Ret heri, idet der alene ved Mose- og Engafdelingen den 1. April 1945 henligger fuldt udarbejdede Projekter for over 47 Millioner Kroner, der venter paa Gennemførelse, hvilket svarer til tre Aars Arbejde af det hidtidige Omfang.

Der er Udsigt til, at Dræningsarbejdet i den kommende Tid vil blive stærkt hæmmet som Følge af *Mangel paa Drænrør*. Som nævnt gjorde Mangelen heraf sig allerede gældende i Efteraaret 1944, og i Løbet af Foraaret 1945 blev Landet tømt for Drænrør. Hedeselskabet har ikke forsømt nogen Lejlighed til at gøre opmærksom paa, at man ikke kan udføre Dræningsarbejder uden Drænrør, og vi har støttet Teglværkerne i deres Krav om Tildeling af Elektricitet og Brændsel i et saadant Omfang, at Drænrørsproduktionen ikke alene kan opret-

holdes, men forøges. Der er ogsaa fra Myndighedernes Side vist Imødekommethed overfor disse Krav, men Forholdene har jo været og er fremdeles vanskelige, og Forhandlinger tager Tid, saa jeg er bange for, at disse udmærkede Beredskabsarbejder en Tid vil blive stærkt begrænset af Mangel paa Drænrør.

Drænings-Omkostningerne. Gennemsnitprisen pr. ha for Udførelse af Dræningsarbejder kan for 1944 beregnes til ca. 790 Kr. mod ca. 780 Kr. i 1943, ca. 700 Kr. i 1942, ca. 650 Kr. i 1941 og ca. 440 Kr. i 1938.

Ingen autoriserede Dræningsmestre. Den Kreds af Entreprenører, der beskæftiger sig med de mindre Grundforbedringsarbejder, er blevet noget udvidet, og bl. a. paa Foranledning heraf indsendte Dræningsmesterforeningen for Jylland et Andragende til Landbrugsministeriet om, at Dræningsmestrene maatte blive autoriserede, og at Adgang til Udførelse af Dræningsarbejder med Statstilskud blev betinget af saadan Autorisation. Som Betingelse for Opnaaelse af Autorisation regnede Dræningsmestrene selv med, at de foruden flere Aars praktisk Arbejde skulde have gennemgaaet et Dræningskursus. Selv om det i høj Grad er ønskeligt at tilvejebringe størst mulig Sikkerhed for, at Dræningsarbejder med offentlig Støtte, og hvortil der ofte ydes Laan med privilegeret Panteret, kun kan overdrages til fuldtud kvalificerede Dræningsmestre, var der ogsaa nogen Ængstelse for ved en saadan Autorisation at skabe et Monopol, og Resultatet af Henvendelsen blev, at Ministeriet efter at Andragendet havde været forelagt Grundforbedringsudvalgene og Hedeselskabet, meddelte, at dette ikke for Tiden kunde imødekommes.

Hedeselskabet har efter Anmodning fra Landbrugsministeriet og i Samarbejde med det af de landøkonomiske Foreninger og Hedeselskabet nedsatte Udvalg for Uddannelse af Dræningsmestre tilrettelagt og gennemført Afholdelse af et Dræningskursus, der afholdtes i Oktober 1944 paa Borris Landbrugsskole, ligesom Hedeselskabet ogsaa har medvirket ved Afholdelse af Kursus for Specialarbejdere til Brug ved Udførelse af Dræningsarbejde.

Et nyt Udvalg. Den 1. Maj nedsatte Hedeselskabet et Udvalg bestaaende af Afdelingslederne *J. Parbo* (Formand) og *C. V. Schledermann Larsen* samt Laboratorieførstander *Th. Mogensen* til at efterforske og undersøge Aarsagerne til, at Afløb fra Ensilagebeholdere foraarsager Tilstopning af de Drænledninger, hvortil Afløbet ledes. Udvalget har foreløbig undersøgt enkelte Afløb og har konstateret, at Ensilageafløbet fremkalder Vegetationer, der kan tilstoppe Drænledninger, og Udvalget har ladet foretage Analyser af Prøver fra Afløbet, ligesom Udvalget har haft Samarbejde med Professor *Fabritius Buchwald*, Den kgl.

Veterinær- og Landbohøjskoles plantepatologiske Afdeling, angaaende Vegetationernes Art og Vækstbetingelser, men Udvalgets Undersøgelser fortsættes.

Kunstig Vanding.

I min Beretning i Fjor nævnte jeg, at Hedeselskabet en Tid havde arbejdet med Spørgsmaal om Anvendelse af de fra Udlandet kendte moderne kunstige Vandingsanlæg. Klimaet her i Landet og da navnlig Nedbørens Størrelse er saadan, at kunstig Vanding af Landbrugsafgrøder med de hidtil kendte Hjælpemidler ikke i Almindelighed har været anset for rentabel, men Tørkeskader er, navnlig paa Jyllands lettere Jorder, de fleste Aar saa almindelige og af et saa betydeligt Omfang, at der ved Anvendelse af de tekniske Hjælpemidler, man nu raader over, skulde være Mulighed for en saa betydelig Produktionsforøgelse, at Spørgsmaalet om Rentabiliteten ved kunstig Vanding af Landbrugsafgrøder, bør gøres til Genstand for nærmere Undersøgelse.

Disse moderne Vandingsanlæg, hvor Vandet tilføres de paagældende Afgrøder i Form af kunstig Regn, har i de senere Aar vundet stor Udbredelse i Udlandet.

Hedeselskabet ansøgte i Fjor Ministeriet for Landbrug og Fiskeri om en Bevilling til Gennemførelse af Forsøg med saadanne Anlæg under danske Forhold, og Ministeriet imødekom Selskabets Andragende ved at stille 25 000 Kr. til Raadighed for et enkelt Forsøg med kunstig Vanding.

Til at forestaa Anlæggets Drift og det hertil hørende Forsøgsarbejde og i det hele taget til at bistaa Selskabet ved Gennemførelse af denne nye Op-gave, har Hedeselskabet nedsat et Udvalg, hvis Medlemmer er følgende: Folketingsmand *Olav Øllgaard*, Gredstedbro, Forstander *Fr. Heick*, Statens Forsøgsstation, Store Jyndeved, Konsulent *H. Land Jensen*, Skanderborg, Civilingeniør *B. S. Andersen* og Botaniker *N. C. Nielsen*, Hedeselskabet, Viborg, med sidstnævnte som Formand.

Som Følge af Sagens Forhaandsomtale i »*Hedeselskabets Tidsskrift*« og i Dagspressen forelaa der allerede ved Udvalgets Nedsættelse en Mængde Henvendelser om at faa et Forsøgsanlæg oprettet.

Ved Udvalgets første Møde besluttedes det efter nogle forudgaaende Forhandlinger med Statens Planteavlsudvalg at anlægge det første Forsøg med kunstig Vanding af Landbrugsafgrøder, hvortil Staten havde stillet Midler til Raadighed, paa *Statens Forsøgsstation ved Store Jyndeved* mellem Tinglev og Tønder. Forstander Heick kom herved til at forestaa det daglige Arbejde ved Anlæggets Opførelse og Drift, og denne Ordning giver Sikkerhed for, at Pasningen af Forsøget vil blive udført paa bedste Maade.

De vanskelige Leverings- og Transportforhold i Krigens sidste Maane-

der medførte, at Anlægget først kunde tages i Brug i Slutningen af Juni Maa-
ned, hvorfor der ikke i Aar blev Lejlighed til at forsøge med Vanding af
Kornafgrøder eller Kløvergræs til Slet. Udbyttet af en saadan Vanding vilde
formentlig i Aar være blevet ringe, da Nedbøren i Forsommeren var for-



Kunstigt Vandingsanlæg i Virksomhed.

holdvis rigelig. Forsøgsanlægget afprøves nu ved Vanding af Græs og Rød-
frugt, men Begyndelsesvanskelighederne har medført, at man nu i første Om-
gang især forsøger at klare de rent tekniske Spørgsmaal, f. Eks. Sprednig-
ens Jævnhed over Vandingsfeltet og Vindens Indflydelse herpaa.

Kunstige Vandingsanlæg har hidtil været meget kostbare, men der fore-
ligger nu Oplysninger om, at man i Sverige i længere Tid har haft en Pro-
duktion af det Materiale, der bruges til saadanne Vandingsanlæg, saaledes at
man formentlig er klar til at optage Leveringer, naar Tilladelse til Import
foreligger. I Sverige er et Par Hundrede Anlæg i Drift, og det ser af fore-
liggende Oplysninger ud til, at man fra Sverige kan vente, at Anlægene vil
blive en Del billigere end det, der hidtil er kalkuleret med herhjemme. Dette
vil ogsaa være en Betingelse for, at disse Anlæg kan faa nogen større Ud-
bredelse.

**Der er paa Forhaand Grund til at vente, at der her
kan komme til at foreligge en ny og betydningsfuld Opgave
for Hedeselskabet.**

Fra Hedeselskabet vil man nu gennem en eller to af Selskabets Funk-
tionærer besigtige forskellige af de svenske Anlæg og drage Nytte af de Er-
faringer, der herfra foreligger paa dette Omraade.

De hydrometriske Undersøgelser.

Aaret 1944 har i hydrometrisk Henseende været normalt, uden ufrivillige Pavser i Arbejdet. Der blev foretaget ialt 233 Vandføringsmaalinger ved 56 Stationer og aflagt 58 Tilsynsbesøg ved 22 af de Stationer, hvor der kun registreres Vandstand.

I Aarets Løb er der oprettet nogle nye Vandmaalingsstationer:

Efter Anmodning fra cand. mag. *Mogens Hoff* og med Anbefaling fra *Danmarks geologiske Undersøgelse* blev der oprettet en Maalestation ved Afløbet fra *Søby Sø*, Ringkøbing Amt, til Klarlægelse af, hvilken Indflydelse de kraftige Pumpninger i Brunkulslejerne omkring Søen har paa Vandtilstrømningen til Søen, idet man frygter, at Formindskelse af Tilstrømningen fra Grundvandet helt vil ændre Søens Karakter, hvilket vil være beklageligt, da det er en i biologisk Henseende særpræget Sø. I *Gejl Aa* er der ved Stottelund oprettet en ny Maalestation som Led i vore Bestræbelser for at klarlægge de sønderjydske Afstrømningsforhold. Vore Bestræbelser for at følge Vandløbenes varierende Afstrømningsforhold fra Udspring til Udlob har i indværende Aar ført til Oprettelse af nye Maalestationer henholdsvis i *Simsted Aa* ved *Kistvad*, Aalborg Amt, samt i *Halleby Aa* ved *Uggeløse* og i *Tyssinge Aa*, begge i *Holbæk Amt*. Til Støtte for et paa-tænkt Projekt for Afvanding af ret store Arealer omkring *Selsø* i *Horns Herred*, *Roskilde Amt*, er der paa hver Side af *Selsø Sluse* opstillet Vandstandsskalaer til Registrering af Vandstanden i Søen og i *Roskilde Fjord*.

I Aarets Løb er de to selvregistrerende Maalere ved *Tuse Sluse* blevet nedlagt, da *Holbæk Amts Undersøgelser* over Slusernes Virke-maade var afsluttet. Ved Udgangen af 1944 er Maalestationen i *Susaa* ved *Næsbybro* blevet nedlagt, da Maalingerne, der blev foretaget paa Foranledning af Professor *Kaj Berg*, *Hillerød*, kan betragtes som afsluttede.

Maalinger af Minimumsvandføringen udføres stadig i den Udstrækning, vore systematiske Undersøgelser tillader.

Samarbejdet med Akademiet for de tekniske Videnskaber i Vandbalanceudvalget fortsætter, idet der bl. a. er tilgaaet Akademiet et Forslag til en Bearbejdelse af de foreliggende Maaleresulater.

Fræserne.

Paa Grund af en udbredt og ret kraftig Nattefrost i Jylland i Marts Maaned 1944 kom Hedeselskabets 2 Fræsere først i Gang omkring 1. April. Resten af Aaret var de fuldt beskæftiget ved Udførelse af *Fræsningsarbejde paa 66 Ejendomme, hvor de behandlede et Areal paa 296 ha*. Arbejdet med Fræseren mødte Vanskeligheder paa næsten

alle Omraader. Det var saaledes meget svært at skaffe Brænde og Olie, at faa udført de sædvanlige Reparationer og at faa Fræsere transporteret fra den ene Arbejdsplads til den anden. Hedeselskabet er næsten ene om dette Arbejde, og har ikke paa langt nær kunnet tilfredsstille Efterspørgselen. Naar Hedeselskabet desuagtet ikke har udvidet denne Virksomhed, selv om der har været Mulighed for Anskaffelse af Traktor og Fræsere, ganske vist til meget store Priser, skyldes det især de Besværligheder, der har været ved Driften af generator-drevne Fræsere. Hedeselskabets Fræsere har nu behandlet ialt 5006 ha.

Mosestationer.

Ved Aarets Begyndelse fandtes 9 Mosestationer eller Forsøgsarealer i Drift. Af disse er de 6 egentlige Mosestationer, hvor Arbejdet nærmest maa siges at ligge stille, medens de 3 Forsøgsarealer, hvor man blandt andet undersøger Dækning af Drænrør med Tørvestrøelse, Giftstoffers Udvaskning og Dræning af Dyndarealer. En Mosestation er i Aarets Løb afsluttet, saaledes at der ved Aarets Udgang var 8 Mosestationer i Drift.

Talmæssige Oversigter

vedrørende Arbejdets Omfang og Fordeling m. m. indenfor kulturteknisk Afdeling og Mose- og Engafdelingen.

Kulturteknisk Afdeling Arbejdsåret 1944 har haft samme Karakter som det forudgaaende Aar, idet Landvindingsarbejderne har beslaglagt største Delen af Afdelingens Arbejdskraft.

Omfanget af Afdelingens Arbejde kan belyses af nedenstaaende Sammenligning mellem de sidste 5 Aar. I dette Tidsrum har Antallet af arbejdende Sager i 1940 været 711 Sager, i 1941 1194 Sager, i 1942 1211 Sager, i 1943 1361 Sager og i 1944 1742 Sager, og opsummerer man Størrelserne af interesseret Areal og Bekostning for 1. fuldførte Sager, 2. Sager under Udførelse, 3. Sager for Landvindingsudvalg eller Kommission og 4. færdigprojekterede Sager, der har været arbejdet med i Aarets Løb, faar man følgende Sammenligning:

1940	21 038 ha	10 168 412 Kr.
1941	29 200 »	26 339 542 »
1942	47 969 »	47 565 365 »
1943	64 438 »	71 935 543 »
1944	69 600 »	87 932 284 »

Det synes herefter, at 1944 har været et nyt Rekordaar med Hensyn til Arbejdets Omfang. Det skal bemærkes, at i foranstaaende Opgørelse er med-

taget *alle* arbejdende, færdigprojekterede Sager, og at Sammenligningsgrundlaget dermed afviger lidt fra det, der er benyttet i tidligere Aarsberetninger. Det her benyttede Sammenligningsgrundlag maa skønnes bedre end det tidligere anvendte; men det medfører, at de her opførte Tal for 1940—43 afviger fra dem, der er opført i tidligere Aarsberetninger.

En Opgørelse af Landvindingsarbejderne ved Aarsskiftet viser, at de af



I Baggrunden første Aars Hvedeafgrøde paa Moseareal, der i 1944 var næsten værdiløs. Afvandingen er udført som Landvindingsarbejde. Bl. a. er et Vandløb, som ses i Forgrunden, reguleret og forsynet med Styrt, saaledes som Billedet viser.

Afdelingen projekterede Arbejder var ca. 190 Arbejder med et interesseret Areal paa ca. 30 300 ha og en Bekostning paa ca. 32,5 Mill. Kr. enten afsluttede, under Udførelse eller indstillede til Landbrugsministeriets Godkendelse. Paa samme Tidspunkt var der af Landvindingsudvalget til Godkendelse ialt indstillet Arbejder med et samlet interesseret Areal paa ca. 56 500 ha og til en samlet Bekostning paa ca. 56,3 Mill. Kr. saaledes fordelt:

Hedeseelskabets kulturtekniske Afdeling	ca. 30 300 ha	32,5 Mill. Kr.
» Mose- og Engafdeling.. ..	» 7 000 »	9,5 » »
Andre	» 19 200 »	14,3 » »
	<hr/>	
	Ialt ca. 56 500 ha	56,3 Mill. Kr.

I 1944 har Arbejdet iøvrigt været fordelt saaledes:

389 Arbejder er afsluttede med en Bekostning paa 3 727 329 Kr. og omfattende et Areal paa ca. 6 279 ha.

Under Udførelse var ved Aarets Udgang 306 Arbejder med en Overslagssum paa ca. 31 299 800 Kr. og et interesseret Areal paa ca. 32 326 ha.

Løbende for Kommission, Landvindingsudvalg eller Vandsyn var ved Aarets Udgang 82 Arbejder med en Overslagssum paa ca. 27 140 500 Kr. og et interesseret Areal paa ca. 16 660 ha. Heraf er i Aarets Løb henlagt 13 Sager med et interesseret Areal paa 592 ha og en Overslagssum paa 1 535 000 Kr.

Ved Aarets Udgang var der udarbejdet Projekt til 282 Sager med en Overslagssum paa 4 504 145 Kr. og et interesseret Areal paa 3186 ha. Endvidere blev der i Aarets Løb arbejdet med 23 Sager med en Overslagssum paa 11 832 100 Kr. og et interesseret Areal paa ca. 7306 ha, hvortil der tidligere var udarbejdet Projekt. Endelig er i Aarets Løb henlagt 57 Sager med et interesseret Areal paa 3055 ha og en Overslagssum paa 7 643 410 Kr.

Skitseprojekt er udarbejdet til 4 Sager med en Overslagssum paa 250 000 Kr. og et interesseret Areal paa ca. 196 ha.

Under Projektering var ved Aarets Udgang 122 Sager. 21 Sager blev henlagt, inden der blev udarbejdet Projekt og 328 Sager var indgaaet, men ikke forundersøgt i Marken.

Endelig er der arbejdet med 115 Sager af forskellig Art, hvor Arbejdets Omfang har været varierende.

Af hosstaaende Oversigt vil det fremgaa, i hvilket Forhold Arbejdet i 1944 har staaet til Arbejdet i de foregaaende Aar:

1. Arbejdende Sager.

	1920-24 gen.	1925-29 gen.	1930-34 gen.	1935-39 gen.	1940	1941	1942	1943	1944
Ialt	259	326	400	904	711	1194	1211	1361	1742

2. Afsluttede Sager.

Aar	Antal	Interesseret Areal ha	Bekostning Kr.
1920—24 gen.	42	5466	1 036 685
1925—29 gen.	74	5636	1 384 538
1930—34 gen.	85	4871	645 302
1935—39 gen.	263	4936	1 322 156
1940	108	2441	740 007
1941	144	2103	921 974
1942	199	2922	1 462 210
1943	303	4590	3 629 337
1944	389	6279	3 727 329

3. Under Udførelse.

Aar	Antal	Interesseret Areal ha	Bekostning Kr.
1920—24 gen.....	47	9 876	1 679 262
1925—29 gen.....	48	4 646	1 586 259
1930—34 gen.....	41	6 046	1 102 348
1935—39 gen.....	87	5 999	1 783 435
1940	59	9 061	4 440 420
1941	167	15 783	10 664 070
1942	202	21 851	18 799 485
1943	229	29 243	26 578 671
1944	306	32 326	31 299 800

4. Løbende for Kommission, Landvindingsudvalg
eller Vandsyn.

Aar	Antal	Interesseret Areal ha	Bekostning Kr.
1920—24 gen.....	25	5 569	1 837 039
1925—29 gen.....	31	11 249	2 249 050
1930—34 gen.....	31	8 085	1 533 669
1935—39 gen.....	33	6 715	5 240 714
1940	29	5 250	1 834 000
1941	37	5 020	6 173 700
1942	62	9 537	10 666 140
1943	87	16 580	20 176 300
1944	95	17 252	28 675 500

5a. Projekt udarbejdet. 5b. Skitseprojekt.

6. Under Projektering. 7. Indgaaet, men ikke forundersøgt.

8. Sager af forskellig Art.

9. Henlagte Sager, hvortil Projekt ikke blev udarbejdet.

Aar	5a			5b			6	7	8	9
	Antal	Inter- esseret Areal ha	Overslag Kr.	Antal	Inter- esseret Areal ha	Overslag Kr.				
1920—24 gen.	45	7 197	—	—	—	—	26	12	61	
1925—29 gen.	58	5 119	—	—	—	—	19	11	87	
1930 34 gen.	97	4 421	694 251	2	2186	112 340	52	17	94	
1935—39 gen.	189	4 782	3 560 900	2	526	468 650	77	100	136	
1940.....	121	4 008	3 936 235	4	466	1 001 500	69	191	101	
1941.....	173	4 703	7 197 750	3	182	242 300	193	279	167	
1942.....	197	12 158	13 614 380	7	773	1 999 000	194	209	119	
1943.....	229	10 207	13 490 935	10	3082	6 609 500	175	195	110	
1944.....	362	13 547	23 979 655	4	196	250 000	122	328	115	21

Vedrørende de hydrometriske Undersøgelser skal meddeles følgende Tal:

Der er i Aarets Løb foretaget Afprøvning af 33 Pumpeanlæg. Af disse Anlæg med ialt 50 Pumper er 5 Anlæg med 7 Pumper prøvet 2 Gange, og et Anlæg med 2 Pumper 4 Gange.

Der er modtaget og besvaret 13 *Forespørgsler angaaende Afstrømningsforhold* til Brug ved Projektering af Kloakanlæg, Afvandringsarbejder, Vandkraftanlæg m. v.

Indenfor Kulturteknisk Afdeling er Arbejdet fordelt paa Distriktskontorerne i Viborg, Slagelse og Tønder.

Mose- og Engafdelingen. Under Mose- og Engafdelingen er der som de foregaaende Aar planlagt og gennemført den langt overvejende Del af de Grundforbedringsarbejder, der fuldføres her i Landet, men ogsaa Landvindingsarbejderne har lagt megen Beslag paa Afdelingens Arbejdskraft. Selv om der er en Nedgang i de fuldførte Sager paa Grund af svigtende Arbejdskraft m. m., kommer man dog til, *at den Arbejdsindsats Afdelingen har ydet i 1944 er større end i noget tidligere Aar.* Dette vil fremgaa af nedenanførte Oversigter:

De arbejdende Sager i de sidste 5 Aar har været følgende: 1940 6282 Sager, 1941 9522 Sager, 1942 11 912 Sager, 1943 13 932 Sager og i 1944 14 716 Sager, hvilket siden 1940 giver en Stigning paa ca. 130 % og fra 1943 en Stigning paa ca. 6 %.

Med Hensyn til de fuldførte Sager har Arealet og Bekostningen for de sidste 5 Aar været følgende:

1940	2069 Sager	11 439 ha	ca. 5 000 000 Kr.
1941	3034 »	14 810 »	» 8 600 000 »
1942	3715 »	18 500 »	» 11.500 000 »
1943	5199 »	22 291 »	» 16 100 000 »
1944	4585 »	20 622 »	» 14 300 000 »

hvilket giver en Nedgang i Forhold til 1943 paa $7\frac{1}{2}$ % i Arealet og 11 % i Bekostningen.

For at anskueliggøre Omfanget af de Landvindingsarbejder, som gennemføres under Mose- og Engafdelingens Ledelse, skal der anføres nedenstaaende Tal:

	$\frac{31}{12}$ 1942	$\frac{31}{12}$ 1943	$\frac{31}{12}$ 1944
Arbejder indstillet af Statens			
Landvindingsudvalg	25,6 Mill. Kr.	44,7 Mill. Kr.	56,3 Mill. Kr.
Heraf projekteret af Mose- og Engafdelingen	4,3 » »	6,2 » »	9,5 » »

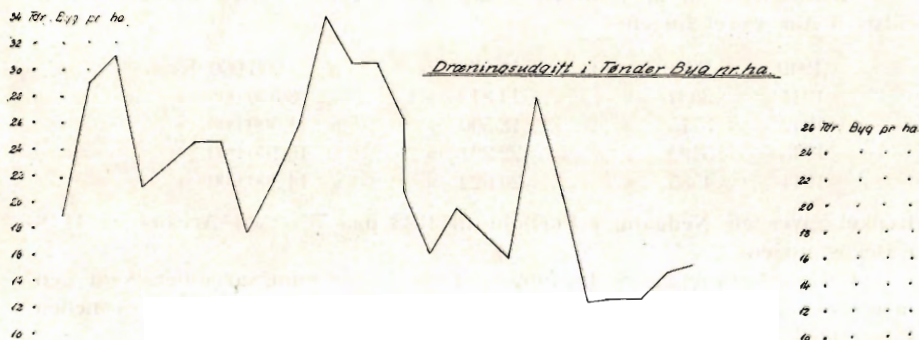
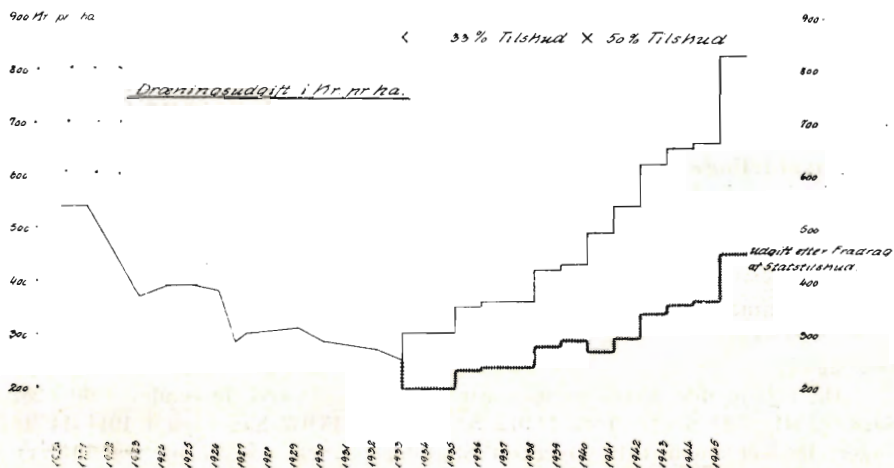
I 1944 har Arbejdet iøvrigt fordelt sig saaledes:

4585 Arbejder er afsluttede med en Bekostning paa ca. 14 323 000 Kr. og et interesseret Areal paa 20 622 ha.

Af disse Arbejder har der ved 270 Arbejder med et interesseret Areal paa 749 ha og en Bekostning paa 632 000 Kr. kun været ført Tilsyn, idet Projekterne er udarbejdede af andre.

Under Udførelse var ved Aarets Udgang 2261 Arbejder med en Overslagssum paa 17 567 000 Kr. og et interesseret Areal paa 20 833 ha.

Heraf er 57 Arbejder med et interesseret Areal paa 275 ha og en Overslagssum paa 217 000 Kr. projekteret af andre.



To interessante Oversigter over Dræningsudgifterne for et sønderjyds Areal paa ca. 10 Hektar. Arealet, der er lagt til Grund for Beregningerne, kan betragtes som typisk for et mindre Arbejde. Udgifterne er beregnet for det samme Areal og Arbejde for alle Aarene. I Omkostningerne er dog ikke medtaget Dækning af Drængrøfterne, da dette i Almindelighed i Sønderjylland udføres af Lodsejerne selv. Hvis disse Udgifter medtages forøges Omkostningerne med 11—12 %.

Løbende for Kommissioner, Landvindingsudvalg eller Vandsyn var ved Aarets Udgang 128 Arbejder med en Overslagssum paa ca. 4 356 000 Kr. og et interesseret Areal paa ca. 5127 ha.

Ved Aarets Udgang var der udarbejdede Projekter, hvor der endnu ikke var taget Stilling til, om Arbejdet skulde igangsættes eller henlægges, for 4960 Sager med en Overslagssum paa ca. 21 115 000 Kr. og et interesseret Areal paa 22 463 ha. Af disse Projekter var 3994 med et interesseret Areal paa 17 560 ha og en Overslagssum paa 17 104 000 Kr. udarbejdet i 1944, medens 966 Projekter med et interesseret Areal paa 4903 ha og en Overslagssum paa 4 011 000 Kr. var udarbejdet tidligere.

Under Projektering var ved Aarets Udgang 1414 Arbejder.

Ved Begyndelsen af 1944 henlaa der 1610 Anmodninger, hvor Projek-

Samlet Oversigt over Hedeselskabets Mose- og Engafdelings Virksomhed i 1944.

Distrikts Nr.	Vejledninger m. m.	Areal ha	Dræningsplaner m. m.	Areal ha	Dræningsplaner m. m. afsluttet	Areal ha	Dræningsplaner m. m. henlagt	Areal ha	Vandløbsregule- ringer m. m.	Areal ha	Vandløbsregule- ringer m. m. afsluttet	Areal ha	Vandløbsregule- ringer m. m. henlagt	Areal ha	Forskellig Art Antal
Aalborg	3	173	335	1338	147	516	5	56	41	1812	13	383	5	113	115
Viborg	19	32	1743	6196	576	1772	140	426	77	1554	22	262	17	242	2
Herning	4	50	1067	5006	258	1061	51	219	35	967	5	131	2	61	4
Varde	0	0	866	3612	273	760	55	541	60	4463	15	570	3	44	12
Vejle	0	0	1918	6821	685	2124	189	628	105	2213	28	512	9	138	12
Odense	0	0	796	5493	395	1663	27	172	69	1523	16	216	4	43	11
Roskilde	6	—	188	684	67	227	26	71	43	1054	7	56	2	11	114
Aarhus	0	0	1058	3546	368	1082	58	121	48	1093	10	76	7	161	13
Haderslev	0	0	937	3574	336	1350	71	180	56	2507	15	341	7	74	2
Tønder	4	24	424	1864	112	418	75	275	53	4110*	24	1642*	7	650	5
Aabenraa	0	0	772	2440	332	777	45	68	75	472	27	149	0	0	20
Nykøbing F.	0	0	936	6225	418	2756	27	67	100	1525	28	245	6	24	74
Hjørring	0	0	924	2307	300	840	82	220	26	650	6	118	0	0	64
Afdelingen	66	296													
Ialt	102	575	11964	49106	4267	15346	851	3044	788	23943	216	4701	69	1561	448

*) De paagældende Arbejder drejer sig for en stor Dels Vedkommende om Hovedstandsættelse af Afvandingskanaler under Digelaget for Marsken ved Tønder.

terne endnu ikke var udarbejdede. I Aarets Løb indgik der yderligere 10 011 Anmodninger, medens 6528 Anmodninger blev ekspederet eller annullerede, saaledes at der ved Udgangen af 1944 fandtes 5093 Anmodninger, hvor Projekterne endnu ikke var udarbejdede.

Endelig er der arbejdet med 448 Sager af forskellig Art.

Af Projekter udarbejdet i 1944 eller tidligere er der i 1944 henlagt 920 med et interesseret Areal paa 4605 ha og et Overslag paa 3 782 000 Kr. Dette er dog ikke ensbetydende med, at disse Arbejder er opgivet, idet det viser sig, at mindst Halvdelen senere genoptages og gennemføres.

Sammenlagt er der herefter i 1944 arbejdet med Sager med en Bekostning paa ca. 65 Mill. Kr.

Arbejdets Fordeling paa de enkelte Kontorer vil fremgaa af hosstaaende Oversigt.

Under Vejledninger m. m. er medtaget alm. skriftlige Vejledninger vedr. Opdyrknings, Fræsninger og lign. Under Dræningsplaner m. m. findes i det væsentligste kun Dræningsplaner. Dog er enkelte Sager omfattende Merglinger og lign. eller omfattende baade Dræning og Kultivering henregnet herunder. Vandløbsreguleringer m. m. omfatter i det væsentligste kun Vandløbsreguleringer og større Rørledninger. Dog er enkelte Sager, der omfatter baade Hovedafvanding, Detailafvanding og Kultivering, medtaget her. Forskellig Art omfatter Moseundersøgelser, Græstørvsreklæringer og enkelte Sager, der ikke naturligt henhører under nogle af de andre Grupper.

I Forhold til Aarene før har Arbejdet i 1944 stillet sig som gengive nedenfor:

1. Løbende Sager.

	1920-24 gen.	1925-29 gen.	1930-34 gen.	1935-39 gen.	1940-44 gen.	1940	1941	1942	1943	1944
Ialt	1023	1931	2940	6481	11 273	6282	9522	11 912	13 932	14 716

Fra og med 1943 er Sager af forskellig Art medtaget, medens dette ikke er Tilfældet før de foregaaende Aar.

2. Fuldførte Sager.

A 1. Vejledninger.

Aar	Antal	Interesseret Areal ha
1920—24 gen.	220	1534
1925—29 gen.	199	1392
1930—34 gen.	107	894
1935—39 gen.	42	254
1940—44 gen.	23	129
1940	16	144
1941	17	85
1942	26	79
1943	20	59
1944	36	279

Det genældige Forsikringselskab

Dansk Plantageforsikringsforening

tegner Forsikring for Genplantningsværdien for Naaetræs-plantager overalt i Danmark. Indskud een Gang for alle 1 Kr. pr. ha, dog ikke under 1 Kr. Aarlig Præmie pr. ha 2½ Øre, dog ikke under 100 Øre. Vedtægter og Indmeldelsesblanketter faas ved Henvendelse til

FORENINGENS KONTOR I VIBORG.

Dansk Brandforsikringselskab

„VERMUND“

af 1904 - gensidigt Selskab.

Bygninger og Løsøre.
Virkefelt hele Landet.

Hovedkontor: Banegaardsplads 4, Aarhus.

Brunkul
Mergel
Kalk

H. THEUT

VIBORG . Telf. 1560 - 1559

A. Philipsen & Co., Viborg.

Maskinanlæg - Automobiler.

Telefon 173—174.

Elektriske Anlæg.

Vandværksanlæg.

Viborg Byes og Omegns Sparekasse

Telf. 1400 (3 Lin.)

Sct. Mathiasgade 68

Kontortid: Kl. 9—15

Viborg Papir-Comp.

Papir & Papirvarer en gros.
Bogtrykkeri.
Kontorforsyning

Sct. Mathiasgade 31—33.
Tlf. Viborg 802 - 803.

Handelsbanken i Viborg

Filial af Aktieselskabet
Kjøbenhavns Handelsbank

Kontortid: 9—15

Telefon: 1500
(5 Linier)

Kontor i Karup

RIBE Brændeovne og Tørveovne

Til indenlandsk Brændsel og Briketter
anvendes med størst Fordel vore nye
Modeller.

Brochure paa Forlangende

*Henvend Dem til vore
Forhandlere eller til os.*



A/S RIBE JERNSTØBERI · RIBE
GRUNDLAGT 1848 · TELEFON 261 & 262

Stryg elektrisk

JYDSK ØL I JYLLAND



FORLANG
„ODIN“
ØL
FINESTE KVALITETER

AALBORG TAFEL AKVAVIT.



Anvend Tørvestrøelse ved Dræning.

Paa Jorder med fintsandet Undergrund kan en Tilsanding af Drænrørene forebygges ved Anbringelse af et Lag Tørvestrøelse („Hundekød“) omkring Stødfugerne, ligesom Tørvestrøelse med Fordel benyttes ved Dræning i stiv Lerjord. Spørg Hedeselskabet.

SOPHUS BERENDSEN A/S

V. Farlmagsgade 41 . København V.
Kannikkegade 18 . Aarhus

Alt Entreprenørmateriel

Leverandør til Hedeselskabet

Tegn Annonce i

Jydsk Telefonbog

Jydsk Telefon-Aktieselskab
Aarhus

Den er rigtig!



DEN
ER FRA

Zinck GODT-HAAB

A/S L. Hammerich & Co.
Specialforretning i Bygnings-
artikler. . . Grundlagt 1854
Telefon Nr. 7050 (3 Linier)
Aarhus

Rødkjærsbro Cementvarefabrik

ved I. T. BIRK . . . Telef. Rødkjærsbro 14

Fører kun Δ mærkede Varer.
Alle Arter Betonvarer til Afvanding og Kloak føres.
FORLANG TILBUD

Bind dit



DET DANSKE
-Standard-Høstbindegarn
FRA
A/S ESBJERG TØVVERKSFABRIK

Stenstrup og Odense
Teglværkers Kontorer

Stenstrup - Telefon Nr. 19

Prima Drænrør

N.
K.
T.

„DANSK STAALGÆRDE“
FRA 1/2 NORDISKE KABEL-OG TRAADFABRIKER

BEDSTE OG BILLIGSTE
HEGN TIL

KREATURFOLD, HAVE,
MARK, SKOV ETC.



Faas hos enhver Isenkræmmer og Købmand.

N.
K.
T.

*A II. Fræsede Arealer, merglede eller kalkede Arealer,
Opdyrkninger.*

Aar	Antal	Interesseret Areal ha
1944	93	449

B. Dræningsplaner m. m.

Aar	Antal	Interesseret Areal ha
1920—24 gen.....	249	1 566
1925—29 gen.....	661	3 573
1930—34 gen.....	938	5 259
1935—39 gen.....	2491	12 280
1940—44 gen.....	3502	13 636
1940	1914	8 803
1941	2881	11 940
1942	3539	14 462
1943	4941	17 784
1944	4235	15 193

C. Vandløbsreguleringer.

Aar	Antal	Interesseret Areal ha
1920—24 gen.....	100	3640
1925—29 gen.....	159	5191
1930—34 gen.....	130	4786
1935—39 gen.....	155	3961
1940—44 gen.....	175	3667
1940	139	2492
1941	136	2785
1942	150	3959
1943	238	4448
1944	214	4651

D. Forskellig Art.

Aar	Antal	Interesseret Areal ha
1944	7	50

*Vejledninger, Opdyrkninger, Dræningsplaner, Vandløbsreguleringer,
Forskelligt.*

Aar	Antal	interesseret Areal ha	Bekostning Kr.
1920—24 gen.....	569	6 740	—
1925—29 gen.....	1019	10 156	—
1930—34 gen.....	1175	10 920	For Aarene 1933 og 1934 gen. 4,15 Mill. Kr.
1935—39 gen.....	2688	16 495	ca. 6 700 000
1940—44 gen.....	3729	17 534	ca. 11 100 000
1940.....	2060	11 439	ca. 5 000 000
1941.....	3034	14 810	ca. 8 600 000
1942.....	3715	18 500	ca. 11 500 000
1943.....	5199	22 291	ca. 16 100 000
1944.....	4585	20 622	ca. 14 300 000

**3. Indgaaede, men ikke forundersøgte Sager
ved Aarets Udgang.**

	1920-24 gen.	1925-29 gen.	1930-34 gen.	1935-39 gen.	1940-44 gen.	1940	1941	1942	1943	1944
Ialt...	—	—	For Aaret 1934 1200	1118	2648	2187	2503	1848	1610	5093

Mergelvirksomheden.

Forholdene for Mergel- og Kalktransport har i det forløbne Aar været endnu vanskeligere end i det foregaaende Aar, idet Transportmidlerne i mange Egne næsten fuldstændig svigtede.

De samlede Mergeltransporter, hvortil der blev ydet Statstilskud, andrager i Finansaaret 1944—45 ca. 23 894 t. Heraf er 15 350 t af Vestjyllands Mergelforsyning udkørt paa Trafikbanerne fra Klaabygaard Mergelleje til Stationer i Midt- og Vestjylland. De øvrige 8544 t er udkørt pr. Bil fra forskellige Mergellejer, og deraf 1672 t i Jylland og Resten 6872 t paa Øerne.

De samlede Kalktransporter har i 1944—45 udgjort ca. 74 069 t. Heraf 30 384 t paa Trafikbanerne, 31 721 t pr. Baad og 11 964 t pr. Bil. Ca. 31 716 t er leveret i Jylland, medens Resten ca. 42 353 t er leveret paa Øerne. Den nærmere Fordeling af Mergel- og Kalktransporten i 1944—45 har været følgende:

Bornholm	14 365 t	Kalk	
Samsø og Tunø	1 731 »	»	
Sjælland	8 059 »	»	2 279 t Mergel
Langeland og Ærø	2 609 »	»	
Fyn og Taasinge	15 589 »	»	4 593 »
Hele Jylland	31 716 »	»	1 672 »
Vestjyllands Mergelforsyning			15 350 »

Langt over Halvdelen af den Kalk, der er transporteret med Fragttilskud, er saaledes leveret til Øerne, og da yderligere en stor Del af den Kalk, der er aftaget i Jylland, er leveret til den gode Jord paa Østkysten, bliver Forholdet meget ugunstigt for de magre og kalkfattige Egne i Midt- og Vestjylland, hvorfra der Aar efter Aar indgaar Andragender om Tilskud til den samme Kalk, som det ikke er lykkedes at faa leveret paa Grund af Mangel paa Trafikmidler.

I Aarets Løb indgik der Andragender om Tilskud til Transport af Mergel og Kalk til et Beløb af ca. 1 040 000 Kr. Af det bevilgede Beløb paa 800 000 Kr. er der paa Grund af Transportvanskelighederne kun forbrugt 662 500 Kr.

I disse Aar bliver de dyrkede Arealer her i Landet Aar for Aar mere og mere kalktrængende, og der er derfor ingen Tvivl om, at Meglingsarbejdet vil blive taget op i stort Omfang, saasnart Transportforholdene gør dette muligt, og med dette for Øje har Hedeselskabet ogsaa i det forløbne Aar fortsat Eftersøgning af Mergel og Undersøgelse af Mergellejer.

Der er undersøgt og fundet 3 Mergellejer i *Aabenraa Amt* indeholdende tilsammen 152 000 m³ Mergel med et Indhold af kulsur Kalk i Tørstoffet fra 28—35 %.

I *Tønder Amt* er undersøgt 1 Leje med ca. 50 000 m³ Mergel med et Indhold af kulsur Kalk i Tørstoffet paa ca. 25 %.

I *Hjørring Amt* er undersøgt 1 Leje med et Indhold af kulsur Kalk i Tørstoffet paa ca. 26 %.

I *Randers Amt* er undersøgt 1 Leje med ca. 6000 m³ Mergel med et Indhold af kulsur Kalk i Tørstoffet paa ca. 67 %.

I *Vejle Amt* er undersøgt 1 Leje med et Indhold af kulsur Kalk i Tørstoffet paa ca. 71 %.

I *Holbæk Amt* er undersøgt 1 Leje med et Indhold af kulsur Kalk i Tørstoffet paa ca. 38 %.

I *Svendborg Amt* er undersøgt 1 Leje med ca. 28 000 m³ Mergel med et Indhold af kulsur Kalk i Tørstoffet paa ca. 78 %.

I *Odense Amt* er undersøgt 3 Lejer med tilsammen 73 000 m³ Mergel med et Indhold af kulsur Kalk i Tørstoffet fra 25—77 %.

I *Viborg Amt* er undersøgt 1 Leje med et Indhold af kulsur Kalk i Tørstoffet paa ca. 38 %.

Prøveudtagning af Mergel har fundet Sted i Haderslev, Tønder, Aabenraa, Viborg, Ringkøbing, Vejle og Aarhus Amter hos ialt 341 Landmænd i 25 Sogne.

Hvor de udtagne Prøver har vist brugbar Mergel, vil Dybdoboring senere finde Sted.

Paa indeværende Aars Finanslov er bevilget som Tilskud til Lettelse af Mergeltransport 200 000 Kr. og som Tilskud til Lettelse af Transport af Jordbrugskalk 300 000 Kr. Disse Beløb har dog vist sig ikke at være tilstrækkelige til at imødekomme de indkomne Ansøgninger, hvorfor der er indsendt Ansøgning om Forhøjelse af Bevillingen.

Kalktrangsundersøgelser med Udarbejdelse af Merglingsplaner.

I Løbet af Aaret er der undersøgt ialt 80 Ejendomme med et samlet Areal af 1650 ha. Der er herfra udtaget 1943 Jordprøver eller rigeligt en Prøve pr. ha. Af de 80 Ejendomme er 33 undersøgt for *Nyborgegnens Landboforening*, medens 47 er spredt beliggende. For flere af de undersøgte Arealer er tillige udført Undersøgelser for Kalium og Fosforsyre.

I de nævnte Tal er medregnet nogle Arealer af lav Jord, for hvilke der saavel i Marken som i Laboratoriet er foretaget mere omfattende Undersøgelser af Jordlagene blandt andet for Indhold af skadelige Svovlforbindelser, som i nogle Tilfælde pletvis har vist sig at forekomme i stor Mængde i Jord, der er indtaget til Dyrkning efter Udførelse af kunstig Afvanding.

Andre Jordbundsundersøgelser. I Forbindelse med Landvindingssager er der i 1944 udført omfattende Jordbundsundersøgelser, der fortrinsvis udføres forud for den endelige Planlægning (af Tørlægnings- og Kultiveringsarbejder i lave Arealer), og hvorved tilsigtes opnaaet de bedst mulige Oplysninger om Jordbundens Sammensætning i mindst 1,5 m Dybde, saa ubehagelige Overtaskelser med Hensyn til saavel Jordbundsbeskaffenhed som Forekomst af Kogsalt og planteskadelige Svovlforbindelser undgaas. Undersøgelserne omfatter iøvrigt Forhold vedrørende Jordens Kalk-, Kali- og Fosforsyretilstand m. v. samt saadanne Bestemmelser af Jordlagenes fysiske Beskaffenhed, som er nødvendige for at faa en Oversigt over Jordens Dyrkningsværdi, og som for Kultiveringens tekniske Side kan være vejledende ved Valg af Afvandsingsgrad og for Skønnet over Muligheder for Sammensynkning m. v.

Undersøgelserne er foretaget i følgende Omraader:

Øster Tørslev Enge er beliggende Vest for Randers Fjords nordlige Del. Undersøgelsen har omfattet ca. 565 ha, som for Størstedelen bestaar af Fjorddynd (Litorinadynd), der særlig mod Syd og indefter mod Landsiden er dækket af et ca. 20—60 cm tykt Humuslag, medens Dyndet udefter mod Fjorden ofte er dækket af Sandlag paa indtil 40 cm Tykkelse. Sidstnævnte Arealer bestaar iøvrigt af Sylteng med delvis bare Partier. De noget højere Arealer, særlig langs Landsiden, pløjes og dyrkes, medens Resten ca. 200 ha er Starenge (tildels med Tørvegrave) samt Rørsump og lidt Vandareal. For



Vandlidende Areal langs Skive Aa i Højsommeren 1945.

en Del af dette Omraade er Boringerne af Hensyn til Valg af Dæmningslinie ført ned til 5—6 m Dybde. Der paatænkes udført Inddigning og kunstig Afvanding. I Forbindelse med Kultiveringen vil det for betydelige Dele af Arealerne være nødvendigt at tilføre store Kalkmængder til Binding af forekommende Svovlforbindelser.

Tastum Sø ved Højslev Station er tørlagt i Aarene omkring 1870. Den nu udførte Jordbundsundersøgelse er foretaget i Forbindelse med en omfattende Regulering af Afvandingsforholdene. Man har her for hvert Borested forsøgt foretaget en Klassificering af Jordtypen og af Fugtighedstilstanden for herved at fremskaffe et Materiale til Støtte for Partsfordelingen. Det undersøgte Omraade udgør ca. 800 ha, som overvejende bestaar af kalkholdigt Dynd til stor Dybde. Kun langs Landsiderne forekommer en Bræmme af Sandjord.

Lumby Strand ved Odense Fjord er nylig inddiget og tørlagt. Der blev her forud for Tørlægningen foretaget nogle spredte Undersøgelser til Supplering af en

Undersøgelse fra 1907. Efter Tørlægningen har man imidlertid ønsket udført en omfattende systematisk Undersøgelse af Omraadet, der har meget varierende Jordbunds- og Kalktrangsforhold. Formaalet med Undersøgelsen har været at faa udarbejdet Jordbundskort til Brug for Projektering af Detailafvandingen og Merglingen samt for den forestaaende Udstyknings Omraadet udgør ca. 520 ha bestaaende af Dynd, Tørv, Sand og Ler i ofte meget uregelmæssige Aflejringer. Undersøgelsen viser, at ca. 200 ha skal tilføres Kalk, en Del heraf endda meget betydelige Mængder, idet der partvis og da især i Jord med tørveholdige Lag nær Overfladen forekommer skadelige Svovlforbindelser.

Saunsøvig ved Nakskov bestaar af et forlængst inddiget og tørlagt Areal, hvoraf *Saunsøgaard* under De danske Sukkerfabrikker udgør den største Del. Det samlede Omraade udgør ca. 740 ha, hvori dog er medregnet ret betydelige Randarealer uden for Inddæmningen. Paa en Del af Saunsøgaards Jorder paatænker Nakskov Kommune at faa anlagt en *Flyvelandingsplads* efter Krigen, og med Henblik herpaa er der for de paagældende Arealer udført særlig omfattende Jordbundsundersøgelser.

Rødsand er Betegnelsen for et lavvandet Parti af Østersøen ind mod Lollands Kyst mellem Nysted og Rødby. Arealet udgør ca. 8000 ha. Efter Anmodning gennem Teknisk Central under Ministeriet for offentlige Arbejder er der her udført en orienterende Undersøgelse af Jorbundsforholdene for at faa et Skøn over, om Arealet er egnet til Inddigning og Tørlægning. Efter en Vurdering af de opnaaede Resultater, mentes der at være Grundlag for at foretage en mere detailleret Undersøgelse af Arealet, og denne Undersøgelse er udført i Eftersommeren 1944, men Resultaterne herfra er endnu ikke endelig bearbejdet.

Moseundersøgelserne.

I 1944 er der for private foretaget Undersøgelse af 376 Mosearealer med Henblik paa Udnyttelse til Tørveproduktion, nemlig 226 i Jylland og 150 paa Øerne. Der er herefter siden Krigens Udbrud foretaget ca. 4000 Undersøgelser af denne Art.

Moseindustrien.

Den fortsat vanskelige Brændselssituation har paa samme Maade som i de foregaaende Aar medført et stort Arbejde for Hedeselskabet paa det moseindustrielle Omraade.

Ordningen med Ydelse af Statslaan til Tørveproducenter er fortsat, men

Antallet af Ansøgninger var dog i 1944 væsentlig mindre end i Aaret forud, nemlig ca. 1400 mod ca. 2000. Ialt blev der af Landbrugsministeriet efter Indstilling af Hedeselskabet bevilget 79 Anlægslaan, d. v. s. Laan til Anskaffelse af Maskiner og andet Driftsmateriel til samlet Beløb af ca. 0,25 Million Kroner og 1044 Driftsloan, d. v. s. Laan til Afholdelse af Udgifter til Arbejds løn m. v. til samlet Beløb af ca. 8,4 Millioner Kroner.

Hovedparten af Ansøgere havde haft Laan i de foregaaende Aar, men der var dog ogsaa et ret anseeligt Antal nye Producenter.

Fra Landbrugsministeriet er iøvrigt i Aarets Løb modtaget en Mængde Sager vedrørende Tørveproduktion til Udtalelse, og dette har medført et omfattende Arbejde, fordi en stor Del af disse Sager har krævet Undersøgelse i Marken, forinden Indstilling til Landbrugsministeriet har kunnet afgives.

Efter Tørvesæsonens Afslutning i August Maaned udsendtes, som i de foregaaende Aar, Spørgeskema til samtlige Tørveproducenter angaaende Produktionens Størrelse m. m. Der modtoges Svar fra ca. 90 % af Landets ca. 6500 Tørveproducenter. Opgørelsen af det saaledes indsamlet Materiale, for hvilken der er gjort Rede i Hedeselskabets Tidsskrift Nr. 15/1944, viser, at den samlede Produktion af Tørv i 1944 androg ca. 5,8 Mill. Tons mod ca. 6,2 Mill. Tons i 1943, altsaa en Tilbagegang paa ca. 6 %.

Statstilskudet til Tørveproduktionen og Maksimalpriserne paa Tørv var uforandret fra 1943, men som Følge af at der en Tid var Udsigt til en stærk Nedgang i Tørveproduktionen besluttedes det at yde et ekstraordinært Statstilskud til Tørv produceret i August Maaned 1944 paa 6 Kr. pr. t.

Der blev i 1944 meddelt Autorisation til Fremstilling og Salg af Generatorløv til 42 Producenter, saaledes at der nu ialt er 200 Virksomheder, der har en saadan Autorisation.

Tørveproduktionen i 1945.

Med Hensyn til Tørveproduktionens Størrelse i 1945 er det endnu for tidligt at udtale sig, men saa meget kan dog siges, at der fra alle Sider er sat meget ind paa at naa saa stor en Produktion som muligt. Produktionen kunde iværksættes paa et tidligere Tidspunkt, og Vejrforholdene var gennemgaaende gode i Sæsonens første Del. Men det usædvanlig regnfulde Vejr i Juni Maaned truede en Overgang Produktionen paa det alvorligste og flere Virksomheder maatte standse i kortere eller længere Tid paa Grund af overfyldte Læggepladser.

Der maa sikkert regnes med en Nedgang i Produktionen i Sammenligning med de nærmest foregaaende Aar, selvom det ekstraordinære Tilskud paa 8 Kr. pr. Ton for Produktion i August Maaned har stimuleret denne noget. Desværre maatte Tørveproduktionen i Aar helt indstilles omkring Midten af August paa Grund af Vejrforholdene. Det bliver nok i Aar vanskeligt at faa en helt paalidelig Oversigt over Produktionens Størrelse, fordi Bestemmelsen om, at der kun kan faa Statstilskud til den Del af Produktionen, for hvilken Producenterne kan forelægge Salgsdokumenter i Henhold til Tørverationeringens Reg-

ler, maa antages at medføre, at der vil blive opgivet en mindre Produktion, end der i Virkeligheden har været.

Tørvekontrollen.

Som det foregaaende Aar har Kontrollen i 1944 navnlig givet sig af med 2 Opgaver, dels at kontrollere de autoriserede Prøveudtageres og Laboratoriers Arbejde, dels ved en Stikprøvekontrol over hele Landet at kontrollere, om Tørveleverancernes Kvalitet svarede til den garanterede Prisklasse, og hvis dette ikke var Tilfældet, da at træffe Foranstaltning til, at Afregning skete paa rigtigt Grundlag.

I Aarets Løb er der frattraadt 39 Prøveudtagere og ansat 46, dels til Erstatning for de frattraadte og dels paa nye Pladser.

Ved Kontrollen i København, paa Sjælland, Lolland-Falster og Møn er der i Aarets Løb udtaget ialt 1789 Prøver. I 229 Tilfælde har der været mere eller mindre grove Afvigelser mellem den efter Erklæringen garanterede Prisklasse og den ved Hedeselskabets Kontrolanalyser konstaterede Kvalitet.

I det øvrige Land er der udtaget 433 Kontrolprøver. I 6 Tilfælde svarede Tørvenes Kvalitet til den garanterede Prisklasse; i de øvrige Tilfælde har Prisregulering fundet Sted, og 3 Sager er oversendt Landbrugsministeriet til videre Foranstaltning.

Gennem Hedeselskabets Kontrollører i de forskellige Landsdele er der fra samtlige Prøveudtagere indhentet Oplysninger om Antallet af udtagne Prøver i Tørvesæsonen 1944, og om hvorledes Prøverne fordeles sig med Hensyn til Udtagningssted navnlig med Henblik paa at faa konstateret, hvor stor en Del af Prøverne, der har været Læggepladsprøver. En Opgørelse viser, at der er taget ialt ca. 3900 Prøver — hvilket er betydeligt mindre end i Tørvesæsonen 1943 — og at ca. en Fjerdedel heraf har været Læggepladsprøver, der efter Hedeselskabets Erfaringer gennem Efterkontrolleringer er behæftet med stor Usikkerhed og næsten altid viser et betydeligt mindre Vandindhold end svarende til det virkelige Gennemsnit af paagældende Tørveparti. Udtagning af Læggepladsprøver er dog ikke foregaaet ligeligt over hele Landet. Flest er der taget paa Sjælland, Langeland, Bornholm og i Sønderjylland, hvor disse Prøver har udgjort over Halvdelen af det samlede Antal udtagne Prøver.

Foruden Opgørelse over Prøverne er der fra samtlige autoriserede Laboratorier indhentet Oplysninger om Tørveanalyserne og deres Fordeling over de forskellige Prisklasser. Det viste sig, at Kvaliteten i det store og hele var noget daarligere i 1944 end i 1943, idet de bedste Klasser (Tørv med under 45 % Vand- og Askeindhold) var gaaet ca. 7 % tilbage. En nærmere Redegørelse over Analysernes Fordeling

over de forskellige Prisklasser — maanedsviis og landsdelsviis — er offentliggjort i Hedeselskabets Tidsskrift Nr. 1/1945.

Laboratoriet.

Der er i 1944 udført flere Brændværdibestemmelser i Brunkul end nogensinde før ved Hedeselskabets Laboratorium. Disse Analyser er i Hovedsagen udført for Statens Tilsynsførende med Brunkulproduktionen som Kontrol eller til Brug for Fastsættelse af Maksimalpris.

Antallet af Tørveanalyser for Fastsættelse af Maksimalpris (Vand + Askebestemmelser) har derimod kun udgjort godt Halvdelen i Sammenligning med forrige Aar, hvilket skyldes, at Tørvehandelen i 1944 desværre i betydelig Grad er foregaaet uden Kvalitetsbestemmelse ved Analyse.

For Jordbundsanalysernes Vedkommende har der været en Stigning i Forhold til de tidligere Krigsaar.

Fordelingen af Analyserne er iøvrigt følgende:

Antal Analyser: Tørv 3965, Martørv 5, Brunkul 6610, Formbrændsel 7, Jordbundsanalyser 14 905, Mergelanalyser 1057, Undersøgelser af speciel Art 371.

Hedeselskabets Landejendomme.

Hesselvig Enggaard. Driften af denne Ejendom har i det forløbne Aar været særdeles vanskelig, idet det har været næsten umuligt at fremskaffe Arbejdskraft paa Grund af de nærliggende Brunkulslejer og forskellige tyske Arbejder. Den Arbejdskraft, det er lykkedes at fremskaffe, har desuden været saa kostbar, at det økonomiske Udbytte af Ejendommens Drift ikke har været tilfredsstillende. Dertil kommer en omfattende Indkvartering af tyske Soldater — paa et vist Tidspunkt var 90 Soldater anbragt paa Stuehusets Loft —, hvilket naturligvis ikke alene var en forfærdelig Ulempe for Bestyrerfamilien, men Bygningerne er ogsaa bleven *meget* beskadiget.

Ved en mindre Brand paa Gaarden den 28. August nedbrændte en Stakhjælm og et Redskabshus, og nogle Redskaber blev ødelagt.

Sammen med Hesselvig Enggaard drives jo *Opdyrkningsselskabet Arnborg Hedegaards* Ejendom, der udgør ca. 160 Tdr. Land og har sine Arealer beliggende langs Hesselvig Enggaards Østgrænse. Ogsaa Arnborg Hedegaards Bygninger blev beslaglagt af Tyskerne, og det blev derfor umuligt at gennemføre denne Ejendoms Drift ved Elever, saaledes som det ellers er Formaålet. Arbejdet har derfor maattet ud-

føres fortrinsvis ved Daglejere, og paa Grund af de forannævnte Forhold har ogsaa Økonomien paa denne Landejendom i det forløbne Aar været utilfredsstillende.

Mosestationen Pontoppidan. Hedeselskabet har ligesom i de fore-



Transportør i Virksomhed med Udgravning af det nye Leje for Skive Aa ca. 5 km syd for Skive. Langs Aaens vestlige Side oplægges det nye Dige, der skal beskytte Engene indenfor. Der er 4 saadanne Transportører i Gang.

gaaende Aar foranlediget, at der paa denne Ejendom er produceret saa mange Tørv som muligt, selv om dette medfører, at praktisk talt hele Ejendommens Landbrugsareal bruges til Læggeplads. Der blev i 1944 produceret 4400 t Tørv mod 6000 t i 1943. Denne Nedgang i Produktionen skyldes især den vaade Forsommer, men er ogsaa paa-virket af Arbejdsforholdene paa Stedet, ligesom det ogsaa har haft Indflydelse paa Produktionens Størrelse, at en Del af Ejendommen blev beslaglagt af Tyskerne.

Hedeselskabet har som sædvanlig bistaaet *A/S Jydsk Landvinding* ved Driften af Aktieselskabets Ejendomme og herunder ogsaa ved Un-

dersøgelse og Køb af omfattende Arealer i Gudum Hede m. v., hvor A/S Jydsk Landvinding i den kommende Tid paatænker at iværksætte et større Opdyrkningsarbejde.

Personaleforhold.

Hedeselskabets Personale har i Aaret 1944 gennemsnitlig udgjort ca. 365 Mand, hvoraf 98 er ansat i normerede pensionsberettigede Stillinger. Hertil kommer ca. 95 Mand ved Hedeselskabets flyvende Korps.

Lønregulativet for Hedeselskabets fast ansatte Tjenestemænd er ikke undergaaet Ændringer i Løbet af 1944, men i December 1944 besluttede Bestyrelsen for at bøde paa Misforholdet mellem Antallene af fast og løst ansat Personale at anmode Staten om en væsentlig Forøgelse af de pensionsberettigede Stillingers Antal. Hedeselskabet har modtaget det endelige Svar paa denne Henvendelse i Sommerens Løb, og selv om Resultatet saaledes først foreligger i det ny Aar, vil jeg dog allerede nu omtale, at Ministerierne har godkendt Oprettelsen af ialt 27 nye faste Stillinger, saaledes at Antallet af disse Stillinger herefter udgør 125, hvortil kommer Oprykning af enkelte Stillinger til højere Lønklasser, alt i alt en meget betydningsfuld Forbedring af Funktionærernes Vilkaar.

I Aarets Løb er der gennemført helt nye Regler for Aflønning af Hedeselskabets løst ansatte Konstruktører, Ingeniører og Landbrugskandidater, hvorefter dette Personale, ligesom de løst ansatte Civilingeniører aflønnes med en fast Grundløn, med Tillæg efter de for Statstjenestemænd til enhver Tid gældende Satser. Herved undgaar man at skulle optage Forhandlinger med Funktionærernes Organisationer om Lønændring for det løst ansatte Personale, hver Gang de fast ansatte Funktionærers Lønning ændres.

Oversigten over Krigsaarenes Begivenheder og den nu aflagte Aarsberetning fortæller en Del om de Opgaver, Hedeselskabet har været stillet overfor, og om det Arbejde Selskabet paa forskellige Omraader har udført i de 5 tunge Aar, vi har gennemlevet. Men ogsaa Fremtidens store Opgaver for Det danske Hedeselskab har de givne Oversigter i nogen Grad klarlagt, idet vi tør forudsætte, at vort Samfund ogsaa fremefter vil være vel tjent med, at nye Skove vokser op paa Jyllands Hedearealer, at der tilvejebringes Betingelser for Oprettelse af mange nye Hjem gennem Opdyrkningsarbejder paa Heden og ved Gennemførelse af omfattende Landvindingsarbejder, at vi fremdeles øger Jordens Produktionsevne ved Gennemførelse af nød-

vendige Gundforbedringsarbejder ogsaa paa allerede dyrket Jord, at vi i det hele taget følger den Linie, vi i hvert Fald alle ønsker, vi maa kunne følge, og som vi hidtil har arbejdet for: *At skabe bedre Levevilkaar for Mennesker gennem et Arbejde, der betyder større Produktion af Livsfornødenheder og som giver megen nyttig Beskæftigelse*, eller som J. C. Christensen udtrykte det: Hedeselskabet arbejder for at gøre vort Land større, smukkere og rigere.

Carlo Mortensen

Bogtrykkeri og Kartonnagefabrik

Telefon 355

St. Sct. Mikkelsgade 21 - Viborg



TRÆLLOSE PR. HERLUFMAGLE - TLF. SKELBY 83
Under Kontrol af Sydsjællands Planteavlsudvalg.

Assurance-Compagniet **BALTICA** A/S

København K.

Bredgade 42.

Den sjællandske Bondestands Sparekasse
Vestervoldgade 107 København V

82 Kontorsteder paa Sjælland

ALLE SPAREKASSEFORRETNINGER UDFØRES

J. Chr. Petersens Papirhandel

„Hvælvingen“
ved Nikolaj Taarn
KØBENHAVN K.

Hovedforhandler
af Statens Papir

Hotel Herning.

Telf. 21-41.

Byens første Hotel.

Varde Bank Esbjerg Afdeling

Kongensgade 62
og Fiskerihavnen

Hammerum Herreds Spare- og Laanekasse

HERNING

Telefon 10 og 314

Østergade 6
Kontortid
10-12,30 og 14,30-17

Dansk Landbrugs- og Handelslaboratorium

ved R. KROGH

Odense - Telefon 1731 - 2 Lin.

Alfa

KAFFE-ERSTATNING

— den skulde De prøve

Nordjysk Andels- Fjerkræslagteri

RANDERS - Telf. 3053

Producenternes
eget Slagteri

Intet solidarisk Ansvar
Se efter vor Notering i
Dagbladene hver Mandag

TIL ALLE SLAGS
BYGNINGER



TAG- OG VÆGBEKLÆDNING

DANSK ETERNIT FABRIK A/S
AALBORG
SALGSKONTOR: KAMPMANN-
GADE 2 - KØBENHAVN V.

Spedalsø Cementvarefabrik

R. Jensen . Indeh. J. Jensen
Tell. 504 Horsens

Imprægnerede Rør efter
Ingeniørforeningens
Normer. Drænrør i forsk.
Dimens. fra 10-50 cm.
Brøndringe.

Forlang Tilbud.

Rix er Specialist
i Kontor-Møbler
Nørre Allé 92 Aarhus

TJÆREBORG CEMENTSTØBERI

F. CHR. JENSEN

— Telefon 21 —

Impræg. Cementrør efter In-
geniørforeningens Normer. —
Monierrør i forskellige Di-
mensioner fra 50—125 cm.

I Tilfælde af Fejl ved Bladets Levering til Medlemmerne,
bedes disse i hvert enkelt Tilfælde først henvende sig til det
stedlige Postkontor. Saafremt en saadan Reklamation skulde
være frugtesløs, bedes Medlemmerne henvende sig til Bla-
dets Ekspedition, Hedeselskabets Hovedkontor, Viborg.

ANDELS-PENSIONSFORENINGEN

Vestre Boulevard 47. Tlf. C. 2728.

(Gensidigt Pensionsforsikringselskab.)

København V.

Pensionsforsikringer, Liv-, Overlevelses- og Børnerenter.

HELLESENS Haandlygte Model 1942
er en stor, stærk, paalidelig Haandlygte

HELLESENS Haandlygte, Model 1942
giver blændende Lys Aar efter Aar med

HELLESENS

verdenskendte Tør-
element

HELLESENS

Haandlygte
Model 1942

I Regn og Blæst
uden at blinke

Absolut farefri i Ga-
rager, Stalde, Pak-
huse og i Hjemmet

Uundværlig i
Jægerhytten



Brug **RANDERS**
REB

**Herning Hede-
& Diskontobank.**

10—12½. 2½—5.
Telefon 5, 273 og 720.

Røde Drænrør

2" — 12"

Fredenshøj Teglværk

Aabenraa

Telefon 2127.

Landmaaling - Nivellering.

Skovtaksation - Hugst- og Udbytteoversigter
hurtigt - overskueligt — nøjagtigt.

Mange Aars Erfaring - Bedste Referencer - Kommer straks.

H. PAVLSEN

Forstkandidat, privat Skovrider.

Nordfeld pr. Stege. - Tlf. Stege 3158.

Fyns Kulindkøbsforening

A. m. b. A.

Kul-Koks Import

Odense - Assens - Kerteminde - Ærøskøbing

SPRIT

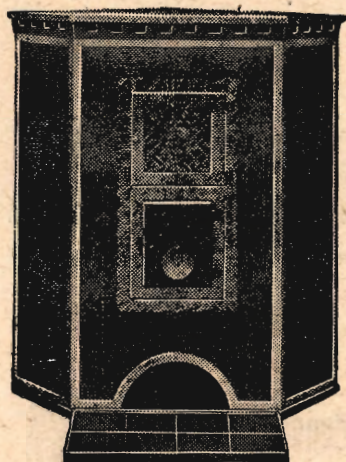


til teknisk Anvendelse.

Morsø Støbeogods



BRÆNDEOVNE



BRÆNDEKAMINER



AKTIESELSKABET
N.A. Christensen & Co.
KGL. HOFLEVERANDØR
NYKØBING MORS

Redaktionsudvalg: Afdelingsleder, Civilingeniør J. Parbo (Formand),
Afdelingsleder, Skovrider B. Steenstrup og Botaniker N. C. Nielsen.
Redaktør: Har. Skodshøj.

Carlo Mortensens Bogtrykkeri, Viborg.