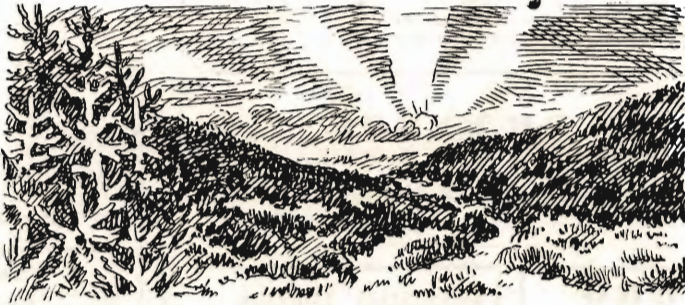


HEDESLSKABETS TIDSSKRIFT

Oplag: 19.200



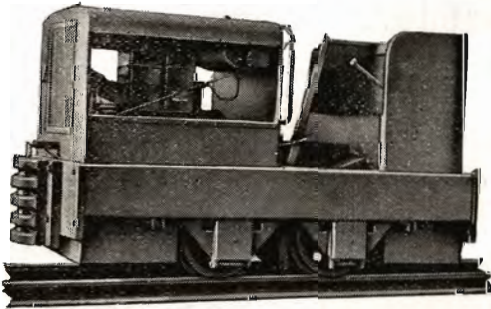
Nr. 6

15. Maj

69. Aarg.

UDGIVET AF DET DANSKE HEDESELSKAB

1948



Tipvognslokomotiver

Et mindre Antal Tipvognslokomotiver $2\frac{1}{2}$ — $4\frac{1}{2}$ Tons, 600 eller 700 mm Sporvidde med Ford-A-Motor kan mod omgaaende Ordre leveres til Sæsonen 1948. Desuden kan omgaaende fra Lager leveres et Antal brugte $\frac{3}{4}$ m³ Tipvogne, 600 mm Sporvidde.

S. C. SØRENSEN A/S

RANDERS

Telefon 99



AALBORG

Telefon 2323

Funder Karosserifabrik

Telefon 12

Traktor-Førerhuse,
Gummlvogne m. m.

Traktorplejning og Knivharvning

af Hede, Mose og Eng med
18" og 24" Plov med ny,
stor Traktor udføres efter
nærmere Aftale.
Reference: Hedeselskabet.

JENS ANDERSEN

Sdr. Rind pr. Rindsholm.
Tlf. Vinkel 25 y

NATIONAL

tegner SKOVBRANDFORSIKRING
mod TAB AF TRÆVÆRDIEN

FORSIKRINGSAKTIESELSKABET

NATIONAL

NØRRE VOLDGADE 5

KØBENHAVN K. - TELEFON 7565

Telefon 58

Sydvestjydske Teglværkers Salgskontor Ølgod

Telefon 59

Petersværk Betonvare-Industri.

Nørresundby. - Tlf. 1055 (2 Lin.)

Alt i Betonvarer efter D. S. 400.
Renseanlægget Ringtanken (Dansk Patent Nr. 59820).
Egne Fremstillingsmetoder af højeste Standard.

Stenvad

Cementstøberi

Telf. 6 Stenvad

Arnold Westmark

Alle \triangle mærkede Rør føres
Altid leveringsdygtig

RØDE DRÆNRØR

tøres altid paa Lager fra 2" til 8". — Tilbud til Tjeneste.

A/S Gammelgaard Teglværk.
Telefon 187. Skive.

RESENBRO

CEMENTSTØBERI

v/ Ingeniør C. G. Madsen
Telefon 34

Prima Betonrør efter dansk
Ingeniørforenings Normer
Mrk. \triangle i alle gangbare Di-
mensioner fra 10—60 cm saa-
vel med som uden Muffe.
FORLANG TILBUD

Nivaagaards Teglværk

Telf. Nivaa Nr. 9 Nivaa St.

Drænrør i alle Dimensioner
fra 2" til 15". - Lerrør med
og uden Muffe fra 6" til 15"

Krogsgades

Cementstøberi

v/ J. C. Halvorsen & Sønner

Kontor:

Dannebrogsgade 22, Aarhus.
Telefon 5019—5020.

Ny Fabrik i Vejlbj.
Tlf. Riisskov 9319.

Alt i Betonvarer D. S. 400.

Skive Cementstøberi

KNUD ØSTERGAARD
Telefon 921

Normrør

med Garantimærket \triangle
Imprægnering
Brøndrør

HORNBÆK

CEMENTVARE- OG
MØRTELFABRIK

Marius Ødum

Telef. 400 Randers

Bjerringbro

Cementvarefabrik

ved Th. Petersen

Telf. 111, Bjerringbro

★

ALLE

\triangle MÆRKEDE RØR

Imprægnerede
og uimprægnerede

Stort Lager

Altid leveringsdygtig

Røde Drænrør

indtil 16" Diameter

A/S Hvorslev Teglværk
pr. Ulstrup - Telefon 67 Ulstrup

Kun \triangle -mærkede Varer
føres. - Største Lager.
Bedste Kvaliteter.
Forlang Tilbud.

Midtjydske Betonvarefabrikker

Fabrik & Lager —

Telf. Herning 476

Herning & Lind.

Telf. Lind 45

Lager af \triangle mrk. Betonvarer

RØDE DRÆNRØR

TAGSTEN

MURSTEN

=

Kählers Teglværk

Korsør

HØJSLEV TEGLVÆRKER A/S

Prima, røde Drænrør

i Størrelse fra 2 til 15 Tommer

Tlf. Højslev 3

Indhent Tilbud

Midtjydske Teglværkers Salgskontor

Telefon Skive 1030

S. m. b. A.

Telefon Viborg 1330

Alle Størrelser i Drænrør leveres

Mejeriernes og Landbrugets ULYKKEFORSIKRING

Telefon 14350
Gensidigt Selskab



Reventlowsgade 14
København V.

Ansvarsforsikring

Automobilforsikring



TRÆLLOSE PR. HERLUFMAGLE — TLF. SKELBY 83
Under Kontrol af Sydsjællands Planteavlsvudvalg

Danatex Træfiberplader

100 % dansk — mod Kulde, Fugt og Lyd

AXEL PRIOR Akts.

A/S L. HAMMERICH & Co.

Bredgade 33 - Centr. 23
København K.

Grønnegade 57-59 - Tlf. 7050
V. Ringgade - Aarhus

Ellidshøj Kridt- & Kalkværk

v/ C. M. Christiansen, Aarhus

Telefon Ellidshøj 4 og Aarhus 7312

Fabrikation af Jordbrugskalk samt Foderkridtmel

Røde

Drænrør

fra 2"-12" haves
altid paa Lager.
Forlang Tilbud.

»Sofienlund«

Teglværk.

Telefon 10 Ulstrup.



Skive Discontobank

Kontortid 9-12 og 2-5

Filial i Haderup

Aarhus Privatbank

Stiftet 1871

Aarhus: Hovedkontor
København: Nygade 1
Aktiekapitalen ca. 17. Mill. Kr.

TAANUM
TEGLVÆRK
RANDERS

PRIMA DRÆNRØR
2"—16"

Telefon 21 Taanum

Jordbrugskalk
Mergel



"Sct. Knuds Gaard"
ODENSE . Telf. 38 (5 Lin.)



Brug **RANDERS**
ØREB

Teglværkernes

Salgskontor

Esbjerg

Telef. 265-546

DRÆNRØR

2"—15"

Mursten . Tagsten

L. KRISTENSEN

REMINGTON OG REMTOR
SKRIVEMASKINER

DANMARKS ÆLDSTE
SKRIVEMASKINE-FIRMA

FREDERIKSBERGGADE 1 A
KØBENHAVN K.

Kaas-
Briketter

Hovedforhandler:

Nordjyllands
Kulkompagni

Nørresundby
Telefon 4227 - 4228

Fabrik: Kaas
Telf. Kaas 11



Anvend Tørvestrøelse ved Dræning...

Paa Jorder med fintsandet Undergrund kan en Tilsanding af Drænrørene forebygges ved Anbringelse af et Lag Tørvestrøelse („Hundekød“) omkring Stødfugerne, ligesom Tørvestrøelse med Fordel benyttes ved Dræning i stiv Lerjord. Spørg Hedeselskabet.



Dele til Pumpe for 4000 l/Sek.

Afvandingspumper
 Entreprenørpumper
 Husvandspumper
 Pumper for Gartnerier
 og ethvert andet Formaal

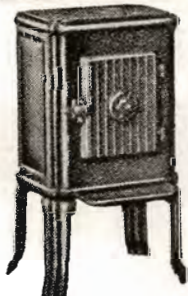
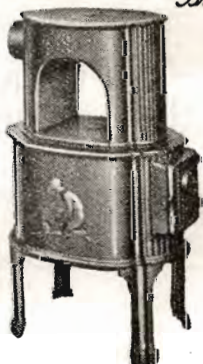
Skriv efter Tilbud og Brochure

Aktieselskabet
DE SMITHSKE
 JERNSTØBERIER OG MASKINVÆRKSTEDER
 Aalborg Telf. 6696

RIBE Brændeovne og Tørveovne

Til indenlandsk Brændsel og Briketter anvendes med størst Fordel vore nye Modeller.

*Brochure paa Forlangende
 Henvend Dem til vore
 Forhandlere eller til os.*



A/S RIBE JERNSTØBERI · RIBE
 GRUNDLAGT 1848 · TELEFON 261 & 262

Børnelammelses- og Ulykkesforsikring

Den gensidige
 Landbo-Sygeforening
 Vesterbrogade 15
 København V.
 Telef. 6659 - 5974

**Brunkul
 Mergel
 Kalk**

H. Theut

VIBORG · Tlf. 1560 · 1559

Handelsbanken i Viborg

Filial af Aktieselskabet
 Københavns Handelsbank

Kontortid: 9—15
 Telefon 1500 (5 Linier)
 Kontor i Karup

A. Philipsen & Co.

Viborg

Maskinanlæg . Automobiler
 Telefon 173—174

Elektriske Anlæg, Vandværksanlæg

FRØKONTORET

(for undersøgt Markfrø)

— Grundlagt 1887 —

KOLDING

Telefon 43

Viborg Byes og Omegns Sparekasse

Telefon 1400 (3 Lin.)

Sct. Mathiasgade 68
 Kontortid: Kl. 9—15

AALBORG TAFEL AKVAVIT.



Hedeselskabets Tidsskrift

Nr. 6

15. Maj 1948

69. Aarg.

Indtrædende Medlemmer indtegnes hos Selskabets Forretningsførere. Medlemsbidraget er enten årlig mindst 5 Kr. eller en Gang for alle mindst 100 Kr. Større Bidrag modtages gerne. Tidsskriftet udgaar ca. 16 Gange årligt og sendes uden Vederlæg til Selskabets Medlemmer. Annoncer bedes sendt til Hedeselskabets Hovedkontor, Viborg. Annoncepris 40 Øre pr. mm. Oplag 19,200 Eksemplarer.

Indhold: Jords Vandkapital. — Fra Hedeselskabets Grundforbedringsvirksomhed. — I Maj. — Plantning af Naaletræer. — Nogle Rejseindtryk fra Holland. — Litteratur: Undersøgelser over Kornstørrelsesfordelingen i en Række danske Kalk- og Mergelforekomster. — Nye Plantagearealer. — Mindre Meddelelser.

Jords Vandkapital

Undersøgelse over en midtjydsk Jords Vandbeholdning for indeværende Vækstperiode.

I Aarene umiddelbart før sidste Verdenskrig gjorde Studiet af Jordens Vandhusholdning under naturlige Forhold gode Fremskridt. To tyske Jordbundsforskere, *W. Freckmann* og *H. Baumann*, fremsatte paa Grundlag af fleraarige Undersøgelser bl. a. den Formodning, at jo stærkere en Plante (Byg) formaaede at udtørre Jorden i Vækstperioden end en anden Plante (Kartofler), desto tilsvarende mindre Vandbeholdninger fandtes der i den paagældende Jord det efterfølgende Foraar. Dette vil med andre Ord sige, at Jordens Vandbeholdninger ved Vækstperiodens Begyndelse skulde være afhængig af Udtørringsgraden den foregaaende Sommer. Saafremt denne Formodning maatte være rigtig, hvordan vil det saa staa til med vore Jorders Vandbeholdninger ved indeværende Vækstperiodes Begyndelse efter den ekstraordinære stærke Udtørring, Jorden har været udsat for sidste Sommer?

Dette, saavel som en fra flere Sider fremsat Tvivl om, at Jorden i indeværende Foraar har et Vandindhold, der svarer til dens vandholdende Evne (naturlige Vandkapacitet), har givet Anledning til nærværende orienterende Undersøgelse.

Det Areal (Markskifte), der har været Genstand for Undersøgelse, er beliggende i Overlund umiddelbart Øst for Viborg og tilhører Gaardejer *J. Kjellerup*, der med megen Velvilje har stillet sine Marker til Raadighed. I Sommeren 1947 var Arealet bevokset med Havre, der i alt Fald i den sidste Del af Vækstperioden bar Præg af alvorlig Vandmangel. Jorden bestaar af ca. 60 cm lerblandet Sandmuld paa magert Moræneler. Muldlaget har følgende mekaniske Sammensætning i Vægtprocent: Organisk Stof: 4,5, kulsur Kalk: 0,5, Ler (Partikler under 0,02 m/m): 17,4, Finsand (0,02—0,2 m/m): 37,6 og Grovsand (0,2—2 m/m): 40,0.

Arealet ligger relativt lavt i Forhold til Omgivelserne og blev i 1915 kortlagt som kold Jord, men efter at Vandspejlet i den nærliggende Mose for faa Aar siden blev sænket, kan denne Betegnelse næppe opretholdes. — Muldlaget har ved fuld Vandmætning en Gennemtrængelighed paa ca. 2,5 m/m pr. Minut, og da der under Bestemmelsen af denne — selv efter Tilførsel af Vandmængder paa indtil 2000 m/m pr. Dag — aldrig viste sig frit Vand i Grundvandstandshuller, anbragt i umiddelbar Nærhed af Apparaterne og ført ned i Undergrunden, maa det antages, at det magre Moræneler ogsaa er let gennemtrængelig.

I Sommeren 1947 blev der i Muldlaget foretaget Bestemmelser af Vandkapaciteten og Vandindholdet i Jorden paa et Tidspunkt, da Planterne bar tydeligt Præg af Vandmangel, den saakaldte Visnegrænse. Det er to i landøkonomisk Henseende meget vigtige Størrelser, fordi deres Differens giver os Oplysning om den paagældende Jords Evne til at opmagasinere Vand, der er tilgængeligt for Landbrugets Kulturplaner — i dette Tilfælde Havre —, og Mængden heraf i Planternes Rodomraade angives sædvanligvis i Millimeter for direkte at kunne sammenlignes med Nedbørsmaalingerne. Bortset fra Lucerne regner man Kulturplanternes Rodomraade til ca. 1,5 m Dybde, men da de Jordlag, der ligger dybere end ca. 1 m, efter de hidtil foreliggende Undersøgelser kun i meget ringe Udstrækning deltager i Planternes Vandforsyning, fordi Røddernes Udbredelse her er meget ringe, vil vi i det efterfølgende holde os til et Rodomraade paa 1 m's Dybde. Uden at komme nærmere ind paa de Forhold, der gør sig gældende ved Planternes Vandoptagelse, skal dog bemærkes, at adskillige Jordbundsfolkere paa Grundlag af de senere Aars Undersøgelser i Marken under naturlige Forhold synes nogenlunde enige om, at det er Planterødderne, der i det store og hele skal opsøge Vandet og ikke, som tidligere almindeligvis antaget, at Vandet hæves kapillært fra den fugtigere Undergrund til det øvre Rodomraade, hvor Rødderne har deres største Udbredelse. Selv om næppe nogen tør hævde, at kapillær Vandhævning overhovedet ikke finder Sted, synes det dog godtgjort, at denne Form for Vandbevægelse i Jorden hidtil er blevet overvurderet.

Da Bestemmelserne af de foran omtalte to Størrelser fandt Sted med andet Formaal for Øje, hvilket ikke krævede en saa detailleret Gennemførelse i hele Rodomraadets Profil som i nærværende Tilfælde, savnes der Oplysninger vedrørende Vandkapaciteten og Vandindholdet ved Visnegrænsen i det magre Moræneler i Dybden 60—100 cm. Vandkapaciteten er her skønsmæssig ansat i Forhold til Be-

stemmelser i tilsvarende Jorder andet Sted, og Vandindholdet ved Visnegrænsen er ansat lig det ovenover liggende Jordlags.

Bestemmelser af Vandkapaciteten blev foretaget efter en Metode, som for Tiden er til Afprøvning ved Hedeselskabet, og hvorefter Jorden beholder sin naturlige Forbindelse nedad. Det i Øjeblikket mest uklare ved denne Metode er hvor lang Tid, der i de forskellige Jordtyper skal hengaa efter Vandtilførselens Ophør, inden en Fugtighedsbestemmelse i Jorden kan give Udtryk for den paagældende Jords Evne til at fastholde Vand gennem en passende lang Periode. I omhandlede Tilfælde er Fugtigheden kun bestemt efter 2, 16, 24 og 48 Timers Forløb, og Resultatet, angivet i Rumfangsprocent i Gennemsnit af 4 Fællesprøver, var følgende:

Efter 2 Timer	26,9	+	1,7
» 16 »	21,3	+	0,4
» 24 »	21,2	+	0,6
» 48 »	21,2	+	0,7

I Overensstemmelse hermed og under Hensyntagen til Variationerne fra Sted til Sted i Marken er Muldlagets Vandkapacitet ansat til rundt 22 Rumfangsprocent, og Vandkapaciteten i det magre Moræneler er i Henhold til det foran anførte ansat til 24 Rumfangsprocent.

Da 1 Rumfangsprocent Vand i Jorden svarer til 1 m/m Nedbør i et 10 cm tykt Jorlag, vil Jordens Vandbeholdninger i 1 m Dybde, naar dens vandholdende Evne er fuldt udnyttet, svare til en Nedbør paa

ca. 228 m/m.

Denne Vandmængde er dog ikke paa langt nær tilgængelig for Planterne. Nogle Planter, f. Eks. Havre og Byg, kan tilegne sig mere heraf end andre, f. Eks. Kartoffler, men dette Forhold skal vi dog ikke komme nærmere ind paa ved denne Lejlighed.

Jordprøverne til Bestemmelse af Vandindholdet ved Visnegrænsen blev udtaget nogen Tid efter, at Havren viste konstant Tegn paa Vandmangel. Vandindholdet i Muldlaget varierede fra 8,8—11,5 Rumfangsprocent, og i Henhold hertil og til det tidligere anførte angaaende Vandindholdet ved Visnegrænsen for det magre Morænelers Vedkommende er Jordens Beholdning af utilgængeligt Vand for Havren i 1 m Dybde beregnet til

ca. 100 m/m.

Den omhandlede Jords Evne til at opmagasinere tilgængeligt Vand for Havre finder herefter sit Udtryk i Differencen:

$$ca. 228 \text{ m/m} \div ca. 100 \text{ m/m} = ca. 128 \text{ m/m.}$$

Da man regner med, at der i det store og hele (produktiv saavel som uproductiv Fordampning fra Vaar til Høst) medgaar 300 m/m Vand til Produktion af en Korn- og Høafgrøde og 350 m/m til en Rodfrugtafgrøde*), skal der, saafremt Jorden har et

*) Se mag. agro. H. C. Aslyngs fortrinlige Redegørelse for Problemer vedrørende Jordens Vandhusholdning i Nordisk Jordbrugsforskerforenings Tidsskrift, Hefte 5—6, 1943.

Vandindhold ved Vækstperiodens Begyndelse, der svarer til dens Vandkapacitet, gennem Nedbøren i Vækstperioden tilføres ca. 170 m/m til en Havreafgrøde, nogenlunde passende fordelt gennem Vækstperioden efter Planternes Behov. Om Afgrøden vokser godt til eller ej, synes ikke at være af nævneværdig Betydning for Vandforbruget, og derfor udnytter man det til Raadighed staaende Vand bedst ved at gøde kraftigt. Vi vil her udelukkende holde os til en Havreafgrøde, da det fundne Udtryk for Vandbeholdningerne ved Visnegrænsen er baseret paa en saadan. Da vi i Løbet af Havrens Vækstperiode (April, Maj, Juni og Juli), der i Aar antagelig kan forventes afsluttet omkring 1. August, normalt faar ca. 190 m/m Regn, er der i saa Fald og med en jævn Fordeling af denne Sikkerhed for, at vi kan forvente en tilfredsstillende Havreafgrøde, hvad Vækstfaktoren Vand angaar. Er Vandmætning imidlertid ikke til Stede ved Vækstperiodens Begyndelse, vil Udsigterne herfor aftage i samme Forhold som Foraarsbeholdningerne fjerner sig fra den fulde Mætningsgrad.

Af det foregaaende vil det fremgaa, at Bestemmelser af de tilgængelige Vandmængder kan give os gode Oplysninger om de forskellige Jorders Dyrkningssikkerhed med Hensyn til Vand, f. Eks. paa hvilke Jorder det er noget af et Lotterispil at drive Landbrug.

Med det foran anførte som Grundlag vil vi nu betragte Resultatet af Fugtighedsundersøgelsen i indeværende Foraar, men forinden skal der dog gives en Oversigt over Nedbørsforholdene i Tiden mellem de sidste Bestemmelser af Vandbeholdningerne ved Visnegrænsen (³⁰/₈ 47) og Undersøgelsen den 22. April d. A.

	Normal for Viborg m/m	Maalt ved Viborg Katedralskole m/m
1947: September.. ..	58	55,0
Oktober	68	26,9
November.. .. .	56	113,7
December	60	33,6
1948: Januar.. .. .	45	92,0
Februar.. .. .	35	48,6
Marts	40	12,0
April	40	33,5 (indtil den ²² / ₄)
	402 m/m	415,3 m/m

Det vil heraf fremgaa, at der i den mellemliggende Tid er faldet lidt over normal Nedbør, og da der til Mætning af Rodomraadet i 1 m Dybde kun kræves ca. 128 »effektive« Millimeter, og da Forholdene for Nedbørens Nedsivning paa det Sted, den er faldet, har været meget gunstige gennem hele det paagældende Tidsrum, er der paa Forhaand Grund til at tro, at fuld Mætning er en given Sag, selvom vi paa dette Omraade kender meget lidt til Spildprocenten. Herom anfører de to foran nævnte tyske Forskere i andel Del af deres Beretning, at de, medens Jorden endnu er relativ tør, tror paa, at der finder en Nedsivning Sted til Undergrunden, uden at det nedsivende Vand udøver nogen egentlig befugtende Virkning. Noget saadant har man ogsaa faaet Indtryk af i den her omhandlede Jord under Optagelsen af Gennemtrængelighedskurver i September

1947, idet Muldlaget var i Besiddelse af mange Rod- og Regnorme-gange, hvorigennem meget Vand omgaaende forsvandt til Undergrunden. I ensartet Jord uden disse og uden Røve- og Sprækkedan- nelser er det derimod sandsynligt, at Jordens Opfyldning med Vand sker ensartet fra oven og nedefter saaledes, at Nedsivning til Undergrunden i Hovedsagen kun finder Sted gennem vandmættet Jord.

Jordprøverne ved Undersøgelsen den 22. April d. A. blev ud- taget i 3 forskellige Dybder (10—20, 30—40 og 70—80 cm) ved hver af 5 Prøveudtagningssteder, der laa i umiddelbar Nærhed af Un- dersølgelsesstederne i Sommeren 1947 og paa en ret Linie med ca. 3 m indbyrdes Afstand.

I Gennemsnit af hver af de 5 Prøver fra samme Dybde fandtes der følgende Fugtighed i Rumfangsprocent:

10—20 cm	21,1	+	1,2
30—40 »	22,2	+	1,3
70—80 »	24,1	+	1,5

Beregnes paa Grundlag heraf Vandbeholdningen i 1 m Dybde, kommer man til 227 m/m, hvilket er det samme som det, der svarer til det fundne Udtryk for Vandbeholdningen ved Jordens fulde Mætning, 228 m/m.

Der er saaledes god Grund til at antage, at den paagældende Jord starter indeværende Vækstperiode med en Vandbeholdning, der svarer til dens naturlige vandholdende Evne. Bringer den re- sterende Del af Vækstperioden normal Nedbør (ca. 160 m/m) med en gunstig Fordeling, er en god Havreafgrøde sikret, hvad Vand angaar, men da Overskuddet ikke er særlig stort, kan en ugunstig Fordeling let vende Billedet om og dette især, saafremt denne ind- træffer i Perioden, hvor Havren har sit største Vandforbrug. Nogen større Stødpude er den omhandlede Jord ikke i Besiddelse af.

Undersøgelsen viser tillige, at den ved den anvendte Metode fundne Vandkapacitet synes at svare til den omhandlede Jords naturlige Vandkapacitet, og saafremt dette ogsaa vil holde Stik i de øvrige Jordtyper, vil Metoden bringe en Løsning paa det Problem, som Bestemmelse af Vandkapaciteten hidtil har været. Endvidere viser Undersøgelsen, at den af de to tyske Forskere foran anførte Formodning, at Jordens Vandbeholdning ved Vækstperiodens Be- gyndelse skulde være afhængig af Jordens Udtørningsgrad den fore- gaaende Sommer, glædeligvis ikke er blevet bestyrket paa det om- handlede Areal, men her maa dog, som tidligere nævnt, de gunstige Nedsivningsforhold for saavel Efteraars- som Vinternedbøren tages i Betragtning. Havde Frosten hindret Vinternedbøren i at trænge ned i Jorden, kunde Resultatet være blevet et andet.

Til Kontrol med foran omtalte Undersøgelse blev der den 22. April tillige udtaget et tilsvarende Antal Jordprøver til Fugtigheds- bestemmelse paa en Nabomark, der i 1947 var bevokset med en stærk tørkeramt Kaalroeafgrøde. Jordens Lagdeling var den samme som i Havremarken, og Beskaffenheden tilsyneladende ogsaa. Imellem de to Prøveudtagningsomraader i de to Marker var der iøvrigt kun ca. 20 m.

Fugtighedsbestemmelserne viste følgende Resultat, angivet i Rumfangsprocent:

10—20 cm	21,8	+ 2,1
30—40 »	21,7	+ 0,5
70—80 »	22,0	+ 1,7

Altsaa nogenlunde samme Vandindhold i alle tre Dybder. En Beregning af Vandbeholdningerne i 1 m Dybde giver 219 m/m eller 8 m/m mindre end tilsvarende i Havremarken, men da denne Difference ligger indenfor Fejlgrænsen, maa de to Marker anses for at »gaa ind« i Vækstperioden med lige store Vandmængder.

Dette er saaledes i store Træk Stillingen for de to Markers Vandbeholdninger ved Starten til indeværende Vækstperiode. Hvordan denne ser ud for andre Marker af anden Jordbundsbeskaffenhed og under andre Forhold iøvrigt, kan der alene heraf næppe drages vel-funderede Slutninger, men da Planternes Vandforsyning Vækstperioden igennem normalt beror paa Jordens Vandbeholdninger i Rodomraadet ved Vækstperiodens Begyndelse + den i Vækstperioden faldende Nedbør, kan det ikke nægtes, at en Konstatning af Startbeholdningerne i Hovedtyperne af Jorder i Landets forskellige Egne har stor Interesse for Landbruget. Thi jo større »Startkapitalen« er indenfor en vis Grænse, desto mindre afhængig er Planterne af Nedbøren. Endvidere vilde det ejheller være uden Interesse de samme Steder at foretage »Kasseeftersyn« til forskellig Tid af Vækstperioden for at konstatere et større eller mindre Tab under de forskellige Kulturplanter. Der vilde i det store og hele herved opnaas værdifulde Oplysninger om den Vækstfaktor, der ret ofte i vort Land er i Minimum og derved begrænser Høstudbyttet. Bl. a. vilde det igennem en Aarrække indsamlede Materiale kunne give os nyttige Oplysninger om to saa vigtige Størrelser som Jordens naturlige Vandkapacitet og Vandindholdet ved Visnegrænsen i Rodomraadets Profil. Og endelig vilde saadanne Undersøgelser danne et godt Grundlag for Vurderingen af Nedbørsmaalingerne, de Maalinger, som Landbruget omfatter med saa stor Interesse, men har for lidt »at have dem i«.

Den laboratoriemæssige Side af Undersøgelsen er udført af Laboratorieførstader, Civilingeniør *Th. Mogensen* og Civilingeniør *J. Frederiksen*, Hedeselskabets Laboratorium, og Nedbørsmaalingerne fra Viborg Katedralskole er velvilligst stillet til Raadighed af Skolens Meteorolog, Gymnasiast *Keld Ove Jensen*.

Martin Olsen,
Distriktsbestyrer, mag. agro.

Fra Hedeselskabets Grundforbedringsvirksomhed

Fra Distriktskontorerne under Hedeselskabets Mose- og Engafdeling foreligger der en Opgørelse over Arbejder i Marts Maaned 1948.

Det fremgaar heraf, at der i Maanedens Løb er fuldført 273 Arbejder omfattende 1170 ha til en samlet Udgift af 1 327 770 Kr. Heraf var 266 Drænings- og Kultiveringsarbejder omfattende 1077 ha (Udgift 1 235 470 Kr.) og 7 Vandløbsreguleringer med et interesseret Areal paa 93 ha (Udgift 92 300 Kr.).

Derudover er der i samme Maaned ved samtlige Distrikter færdigprojekteret og tilstillet Rekvirenterne 422 Arbejdsplaner omfattende 1504 ha til en Overslagssum af 1 540 680 Kr. Heraf var 407 Drænings- og Kultive-

ringsplaner omfattende 1132 ha (Overslagssum 1 334 280 Kr.) og 15 Vandløbsreguleringer med et interesseret Areal paa 372 ha (Overslagssum 206 400 Kr.).

C. V. S. L.

1 Maj -

Paa Kulturarealer med Naaletræer anlagt efter Renafdrift efter Gran vil man ofte finde Gnav af den store Snudebille (*Hylobius abietis*) paa de 1- og 2- indtil 3aarige Planter. Den gnaver paa Stammen og de store Grene. Resultatet bliver enten, at Planten gaar ud eller den bliver meget forsat i Vækst.

Snudebillen optræder i størst Mængde ved varmt Vejr sidst paa Foraaret (ofte allerede i April) og i Forsommeren, og kan iøvrigt træffes hele Sommeren.

Optræder den i stort Antal, hvad oftest sker, naar man har større Renafdrifter, kan den lave megen Skade, saa Planterne gaar ud med indtil 100 %.

Derfor drejer det sig om, saa snart man har konstateret dens Tilstedeværelse, at prøve paa at faa den bekæmpet.

Man har sidste Aar forsøgsvis prøvet og haft godt Resultat af at pudre Planterne i det tidlige Foraar med Calciumarsenat (Ca. 1 kg à 4 Kr. pr. ha). Hver enkelt Plante har faaet et lille Pust med en Haandpudremaskine. Denne Foranstaltning er meget billig, idet en Mand kan pudre 1—1½ ha pr. Dag.

Naar vi kommer hen sidst i Maj og Juni, skal vi ogsaa til at se efter, at Kulturerne ikke bliver overvokset af Græs, Hindbær og andet Ukrudt. — Græs bør i Regelen, saafremt det bliver for voldsomt, slaas med en kortbladet Le, medens Hindbær nemmest rykkes op med Hænderne (husk at bruge Høsthandsker). En Stribe maa gerne blive staaende mellem Rækkerne. Gederams og urteagtig Ukrudt kan som Regel bekæmpes dels ved at trædes ned og dels ved Slaaning med et tyk Egekæp.

Husk at faa rensat i god Tid i de unge Læhegn af Løvtræ, inden Ukrudtet bliver for stort.

C. C.

Plantning af Naaletræer.

Svar til Hr. Skovrider C. F. Jensen, Hurup.

Idet jeg takker Hr. Skovrider C. F. Jensen for hans Svar af 31. Marts paa mit Indlæg af 22. Marts, skal jeg dertil blot gøre et Par Bemærkninger.

Jeg har vel vidst, der er gammel Erfaring for, at man for at opnaa det bedst mulige Resultat bør plante Naaletræerne i efter-

aarsbearbejdet Jord; men ikke, at man ved at plante i foraarsbehandlet Jord udsatte sig for den rene Ødelæggelse: »Total mislykket Plantning«. Det var Skovriderens Tal 90 % udgaaede og 10 % vantrevne Planter, jeg heftede mig ved. Skovrideren har da ogsaa i sit Svar ændret sin Udtalelse fra Mors derhen, at man i et tørt Foraar maa regne med *indtil* 90 % udgaaede Planter. Det lille Ord *indtil* ændrer jo Billedet noget. Dertil kommer, at Planternes Kvalitet og Plantningens Udførelse ogsaa er vigtige Faktorer for Opnaelse af et godt Resultat. Jeg er enig med Skovrider Jensen i, at sjusket Plantning af 2. Kvalitets Naaletræer i foraarsbearbejdet Jord vil give et yderst magert Resultat. Jeg har selv for ca. 40 Aar siden tilplantet et større Hedeareal og husker, at jeg da ogsaa for en Del har plantet i foraarsbearbejdet Jord og opnaaet ret gode Resultater. Men jeg kunde ganske vist tage Planterne fra egen Planteskole og havde paalidelige Folk til at plante.

Naar Skovrideren imidlertid fastholder, at Jordens Efteraarsbearbejdning er en afgjort Betingelse for et godt Resultat af Naaletræskulturer, eller rettere Kulturen er værdiløs uden dette, forstaar jeg, at han benytter enhver Lejlighed til at oplyse Folk derom og maa jo mene, der er Grund dertil.

Men er det nok? En mislykket Plantning betyder Spild af Tid, Kræfter og Penge, virker afskrækkende ved sit Eksempel og bør kunne undgaas. Selv om Tabet, som Skovrideren skriver, i første Række falder paa Manden, der planter, maa der da ogsaa tænkes paa Statens Tilskud. Vilde det ikke være opportunt, at Plantningsforeningerne tog dette Spørgsmaal op til Overvejelse, og var det ikke et Emne til Drøftelse paa »De samvirkende Plantningsforeninger«s Aarsmøde?

Aalborg, den 20. April 1948.

E. Voigt.

— — —

Redaktionen har i Anledning af samme Artikel modtaget følgende:

I »Hedeselskabets Tidsskrift« for 15. April i Aar har jeg med megen Interesse læst de to Artikler om Plantning af Naaletræer, dertil kunde jeg have Lyst til at gøre et Par Bemærkninger.

Som en der har plantet en Del og fortsætter dermed, har det jo sin store Betydning, at man faar oplyst, *hvornaar* man skal tilberede Jorden til Plantning og *hvornaar* det er den bedste Tid at plante de forskellige Træsarter i. Det er jo en given Ting, at de der planter, ikke gør det for at faa saa meget Arbejde som vei muligt og saa endda ingen Glæde faar ved at se, at Træerne gaar ud Gang paa Gang, netop fordi vi har faaet Jorden behandlet eller Træerne plantet til den forkerte Tid.

Lad Artikler af den Art fremkomme Gang paa Gang, f. Eks. Foraar og Efteraar, hvor Sagen er særlig aktuel.

Var det ikke paa sin Plads at ophænge Plakater af den Art i Ventesalene paa vore Banegaarde og Biblioteker særlig her i Jylland, hvor der plantes saa meget paa let Jord, vi har jo langt igen, før de Ord ikke mere har Gyldighed:

Hvor Ploven ej kan gaa,
og Leen ej kan staa,
der bør et Træ at staa.

Hvor liver det op i Landskabet med Bepplantninger om Huse og Gaarde og øger Værdierne samtidig dermed. Den Jord, der afses til Plantning, gør Glæde og Hygge, og ude i Markskellene faar vi Læ for vore Husdyr, og hvad betyder det ikke for dem Foraar og Efteraar, naar Kulde, Blæst og Regn farer henover Landet, eller naar Foraarets Sandstorme hærger Markerne, men bliver brudt Gang paa Gang af Læhegnene Markerne imellem. Ja, vi har altfor faa Læhegn endnu. Vore Kulturplanter vil jo ogsaa gerne have Læ for Blæsten og Kulden og samtidig spares paa Vandets Fordampning paa vore lette Jorder, saa der kan blive saa meget mere Vand til vore Kulturplanter i den tørre Tid. Lad det derfor lyde Landet over: Plant, plant og atter plant om vore Hjem, i Markskellene og hvor ej det kan lønne sig at lade Ploven gaa — bliv ikke træet af at lade det lyde, tidlig og silde. Til sidst en Tak til Hedeselskabet og dets Funktionærer for Arbejdet, der er gjort i den Retning, men bliv ved dermed, der er Plads til mere i den Retning endnu.

Gestenlund pr. Gesten, den 18. April 1948.

Andr. A. Schack.

Nogle Rejseindtryk fra Holland

Af Civilingeniør Niels J. Dahl.

Tidsskriftets Læsere vil sikkert erindre, at der fandt to store Oversvømmelser Sted i Holland som Følge af Krigshandlinger i de sidste Maaneder før Krigens Afslutning.

Jeg havde paa en Studierejse i Juli og August 1946 Lejlighed til at bese disse oversvømmede Arealer samt iøvrigt adskillige andre kulturtekniske Anlæg i Holland, og det kan maaske være af Interesse for Tidsskriftets Læsere at høre derom.

Af Hollands samlede Areal paa 33 000 km² (altsaa lidt mindre end Danmark) ligger ca. 20 % under Havets Overflade, ca. 25 % under de tilgrænsende Vandløbs Middelvandstand og ca. 40 % under Vandløbenes Højvandstand. Der er derfor en vis Berettigelse i det gamle Ord: Deus mare, friso litora ferit (Gud skabte Havet, Friserne Kysterne). Det hænger selvfølgelig sammen med, at Rhinen og Maas med alle deres Forgreninger passerer gennem den sydlige Del af Holland, og med Marskdannelserne langs Hollands Nordkyst.

Afvandingen af disse lavtliggende Omraader sker for de højstbeliggende Omraaders Vedkommende gennem Lavvandssluser, og for de lavestbeliggendes Vedkommende v. H. a. Pumpestationer; event. benyttes en Kombination heraf.

Udtørringen af disse saakaldte Polder er begyndt o. 1540 og fortsat indtil Nutiden med den delvise Tørlægning af Zuidersøen. Nogle faa af disse Polder er

Aar 1612 de Beemster	ca. 6 700 ha	Kote ÷ 4,35 m
— 1622 de Burmer	— 2 600 —	— ÷ 4,40 —
— 1625 de Heer Hugowaard	— 3 000 —	— ÷ 3,80 —
— 1839 de Zuidplaspolder	— 4 400 —	— ÷ 5,60 —
— 1850 de Haarlemmermeer	— 18 000 —	— ÷ 5,00 —
— 1874 de Prins Alexanderpolder	— 3 000 —	— ÷ 6,30 —

Det vil ses, at det er ret betydelige Arealer, der er Tale om, ligesom Løftehøjderne for disse gamle Polder er imponerende.

Størst Interesse knytter sig imidlertid til Inddæmningen og den delvise Tørlægning af Zuidersøen. Dette Projekt blev fremsat af Dr. C. Lely ca. 1890. Omfanget af Projektet vil fremgaa af Planen Side 99, der er taget fra V. J. P. de Blocq van Kuffeler: The Zuiderzee Works.

Hovedelementerne i Anlægget er:

1) Afslutningsdæmningen fra Provinsen Nordholland til Øen Wieringen til Friesland med de nødvendige Sluser, ialt 25.

2) Dæmninger og nødvendige Pumpestationer for de fire Polder: Wieringermeer Polder, N. O. Polder, S. Ø. Polder og S. V. Polder.

Hensigten med Bygningen af den store Afslutningsdæmning, hvis Længde fra Wieringen til Friesland er ca. 30 km, var:

1) at afspærre den sydlige Del af Zuidersøen fra Havet, hvorved man vilde opnaa, at denne Del, der nu bærer Navnet Ijselsøen, vilde blive en Ferskvandssø, idet den, foruden den naturlige Tilstrømmning fra det omgivende Areal, gennem Floden Ijse modtager ca. $\frac{1}{4}$ af Rhinens Vandføring,

2) at give Mulighed for Indledning af Drikkevand og Bevanding af gamle og nye Polder med Ferskvand,

3) at beskytte de gamle Diger og Digerne omkring de nye Polder mod Stormflod,

4) at forbinde Provinsen Holland med Friesland.

Dæmningen blev paabegyndt i 1924 og fuldendtes i 1932. Den samlede Udgift hertil er opgjort til ca. 200 Mill. Gylden, og Hollænderne mener at kunne fastslaa, at de nævnte Fordele i Forbindelse med de Fordele, der ikke kan opgøres i Kroner og Ører, f. Eks. formindskede Tab ved Kvægsygdom som Følge af forbedret Drikkevand, er tilstrækkelige til, at Bygningen af Dæmningen var økonomisk forsvarlig, og Udgifterne er derfor helt og holdent afholdt af Statsmidler.

Forinden den store Dæmning blev færdig, tog man desuden fat paa Inddæmningen og Udtørringen af den ca. 20 000 ha store Polder Wieringermeer. Udtørringen var fuldført i 1930. Dernæst tog man fat paa den ca. 48 000 ha store N. O. Polder; Udtørringen af denne blev fuldført i 1942. Tilbage er Inddæmningen og Udtørringen af de to endnu større S. V. og S. Ø. Polder med et samlet Areal paa ca. 152 000 ha, saaledes at det totale indvundne Areal vil udgøre ca. 220 000 ha eller ca. 10 % af Hollands samlede Landbrugsareal. Formentlig vil der blive taget fat paa S. V. Polderen i en nær Fremtid; men der vil sikkert gaa mange Aar, før saavel denne som S. Ø. Polder er udtørrede og kultiverede.

Omkostningerne ved dette vældige Projekt har naturligvis været vanskelige at fastsætte, men i den ovenfor omtalte Artikel er det samlede Beløb skønnet til 1000 Mill. Gylden med 1939 Priser, men med de siden 1939 stærkt stigende Priser vil Slutsummen maaske blive 2 à 3 Gange saa stor.

For Wieringermeer blev Byggesummen ialt 83 Mill. Gylden eller 4150 Gylden pr. ha. Landbrugsværdien er anslaaet til 2500 Gylden pr. ha. Differencen ca. 33 Mill. Gylden ialt har Hollænderne betragtet som Forsøgsudgifter, der ogsaa vil komme de øvrige Polder til Gode. Det maa i denne Forbindelse ikke glemmes, at Wieringermeer er indvundet fra et Saltvandsomraade, mens de øvrige tre Polder vil blive taget fra et i hvert Fald mere og mere fersk Vandareal. Kultivering af disse Omraader maa derfor antages at ville gaa noget hurtigere.

Jordbunden i disse store Polder er naturligvis stærkt varierende. I Wieringermeer findes nogle mindre Sandarealer, der blev tilplantet med Skov, der dog er blevet fuldstændig ødelagt ved Oversvømmelsen (se senere); men Resten er gennemgaaende af udmærket Bonitet, idet den bestaar af Tørv, Klæg og Moræneaflejringer; de bedste Arealer findes vistnok i de to endnu kun paa Papiret eksisterende sydlige Polder.

I Overensstemmelse med, at alle Udgifter hidtil er afholdt af Statsmidler, er de indvundne Arealer Statsejendom. Staten har imidlertid ikke alene bekostet Tørlægningen; ogsaa den nødvendige Egnspan omfattende Projektering af Kanaler, Dræning, Sluser, Vejanlæg, Forsyning med Drikkevand og Elektricitet, Udstykning, Kultivering og Drift af Arealer, endvidere Opførelse af Landbrugsbygninger, Anlæg af Landsbyer med Skoler, Kirker, Administrationsbygninger, Butikker blev udarbejdet og gennemført



Plan over Zuidersø-Omraadet.

for Wieringermeer og der arbejdes for Tiden efter tilsvarende Retningslinier i N. O. Polder.

Først paa dette Stadium blev de enkelte Parceller i Wieringermeer, der gennemgaaende har en Længde paa ca. 800 m og en Bredde paa 250 m, altsaa ca. 20 ha hver, bortforpagtet til Landbrugere paa Betingelser, der er gjort afhængige af Priniveauet. Salg af Ejendomme til Landbrugere har kun fundet Sted i ringe Omfang. Der er stillet ret strenge faglige saavel som økonomiske Krav til Forpagterne, der bl. a. skulde være i Besiddelse af en Kapital paa 300 Gylden pr. ha (før Krigen).

I N. O. Polder gaar Arbejdet frem efter de samme Principper. Ca. Halvdelen er nu under Kultur, men p. G. a. Materialesituationen er der kun opført faa Ejendomme spredt over det kultiverede Areal, og fra hver af disse Ejendomme drives ca. 500 ha. Det er dog kun en midlertidig Foranstaltning; den endelige Plan forudsætter Ejendomme paa 12, 24 og 48 ha.

Et særegent Karaktertræk for de hollandske Polder er det stærkt udbyggede Kanalnet (Holland har ca. 22 000 km Veje og 7500 km sejlbare Kanaler). I Wieringermeer og sikkert ogsaa i alle de gamle Polder er Kanalnettet anordnet saaledes, at samtlige Ejendomme har direkte Adgang til Kanaler, der kan befares med mindre Pramme. Af Hensyn til Niveaudiferensen mellem de enkelte Afsnit i Polderen har det derfor været nødvendigt at bygge mindre Skibsfartssluser svarende til Fartøjer paa ca. 200 t. Tilsvarende Sluser findes selvfølgelig i Ringdigerne omkring Polderne. I de to nye sydlige Polder vil man dog p. G. a. Motortrafikens stærke Udvikling formentlig ikke udbygge Kanalnettet saa stærkt, dels for at spare Anlægsudgifter, dels for at spare Areal, idet Kanal- og Grøftearealet indtil nu har udgjort ca. 10 % af Landbrugsarealet.

Afvandingen til de sejlbare Kanaler sker gennem Skelgrøfter mellem de enkelte Lodder. Detailafvandingen besørger af Drænledninger udført af 2½" Mufferør med Minimumsfald 2 ‰. De dyre Mufferør benyttes a. H. t. de undgaaelige Sætninger i de forholdsvis bløde Klæglag. Drænfstanden varieres fra 8 m som Minimum. Drændybden er fra 1,20 m til 0,90 m, og de enkelte Ledninger føres direkte til Skelgrøfterne.

I Wieringermeer er bygget en dieseldrevet og en elektrisk drevet Pumpestation med henholdsvis 2 og 3 Pumper med en samlet Kapacitet paa 1700 m³/Min. I N. O. Polder er der en dieseldrevet og to elektriskdrevne Pumpestationer med en samlet Kapacitet paa 4800 m³/Min. Det sidste Tal er noget større end de Pumpekcapaciteter, der benyttes her i Danmark, nemlig ca. 100 l/sek.km². Dieselmotorerne er valgt for at give en ekstra Sikkerhed, hvis Elektriciteten skulde svigte.

Det er klart, at et saa omfattende System af kunstigt tørlagte Omraader som Hollands er overordentlig saarbart under Krigshandlinger, idet begge de krigsførende Parter kan se deres Fordel ved at sætte større eller mindre Arealer under Vand. Det gik da ogsaa saaledes, at saavel de Allierede — nærmere betegnet Englænderne — som Tyskerne saa sig nødsaget til at gennemføre Oversvømmelser i et betydeligt Omfang.

Englænderne begyndte med Øen Walcheren, der ligger yderst i Scheldes Munding. Denne Ø var meget stærkt befæstet af Tyskerne og spærrede saaledes Vejen til Antwerpens Havn, som paa dette Tidspunkt var erobret, men hvis Benyttelse som Importhavn for Krigsfornødenheder var absolut nødvendig for den fortsatte Offensiv. Derfor foretog Englænderne en Række kraftige Luftbombardementer af de ca. 40 km lange Diger, der praktisk taget omgiver hele Øen, med det Resultat, at Digerne sprængtes paa ialt 4 Steder, hvorved det meste af Øen, nemlig ca. 16 000 ha, blev oversvømmet sammen med en betydelig Del af Tyskernes Befæstningsanlæg. Disse Bombardementer begyndte den 3. Oktober 1944, og den 9. November var Kampene paa Walcheren forbi, men ⅓ af Øen stod under Vand. Resten af Øen er i landbrugsmæssig Henseende værdiløse Klitter.

Et halvt Aar senere, nemlig den 17. April 1945, altsaa faa Dage før Kapitulationen, var Nordholland med Provinserne Groningen og Friesland befriet, mens Tyskerne stadig holdt Vestholland med Provinserne Sydholland og Nordholland besat. Tyskerne frygtede et canadisk Angreb over den store Dæmning i Forbindelse med Neckkastning af Luftlandetropper i Polderen Wieringermeer. De fandt det derfor nødvendigt at oversvømme dette Areal, ialt ca. 20 000 ha. Oversvømmelsen kunde let være fremkaldt

ved at aabne Sluseportene, men Tyskerne foretrak at sprænge Dæmningen paa to Steder, hvorved Skaderne blev meget større. Et Par Dage efter henvendte en tysk »Beauftragter« sig i Zuiderstystyrelsen og beklagede det



Plan over Wieringermeer.

skete og lovede snarest muligt at udbedre Skaden, som Hollænderne senere opgjorde til ca. 50 Mill. Gylden. I Løbet af de to Dage, det varede at sætte Polderen under Vand, maatte Beboerne flygte mod Vest; men ved alle Veje bort derfra var SS paa Vagt og arresterede mange Modstandsfolk, hvoraf flere straks blev henrettede.

(Fortsættes i næste Nr.).

LITTERATUR

Undersøgelser over Kornstørrelsesfordelingen i en Række danske Kalk- og Mergelforekomster ved S. Tovborg Jensen og Betsy Kjær.

Den kgl. Veterinær- og Landbohøjskoles Aarboeg 1948.

I en Beretning paa 18 Sider gøres der Rede for Undersøgelse af 7 Prøver Jordbrugskalk og 10 Prøver Mergel, repræsenterende typiske danske Forekomster i Landets forskellige Egne.

Med en Række Tabeller og grafiske Fremstillinger vises de forskellige Kalk- og Mergelformers Finhed og Kalkindhold.

Undersøgelserne danner et udmærket Supplement til og Underbygelse af de ved Statens Forsøgsvirksomhed og Landbrugsorganisationerne gennemførte Forsøg med Kalk af forskellig Finhed.

Det er bemærkelsesværdigt, at 4 af de 7 Kalkprøver ikke har opfyldt den i Lov om Handel med Foder- og Gødningsstoffer samt Grundforbedringsmidler givne Norm, at 98 % skal kunne passere en Sigte med 1 mm Huller.

S. P. Sørensen.

Nye Plantagearealer.

Nr. 3261 A. *Vester Hedegaard Plantage*, ca. 13,9 ha, Ejstrup Sogn, Skanderborg Amt. Plantagen ejes af Gaardejer Andreas Petersen, Hedegaard pr. Ejstrupholm. Arealet bestaar af Agermark. Tilplantningen er paabegyndt.

Arbejdet ledes af Skovrider Piper.

Nr. 3262 A. *Laurasminde Plantage*, ca. 25,9 ha, Gjesing Sogn, Randers Amt. Plantagen ejes af Godsejer Uttental, København. Tilplantningen er paabegyndt.

Arbejdet ledes af Skovrider Thyssen.

Nr. 3263 A. *Julianeholm Plantage*, ca. 69,7 ha, Udbyneder Sogn, Randers Amt. Plantagen ejes af Godsejer Flemming Juncker, Overgaard pr. Havndal. Arealet bestod af Agermark og er tilplantet.

Arbejdet ledes af Skovrider Lybye.

Mindre

MEDELELSER ★

✧ ✧

Klitvæsenets store Plantage paa Læsø er blevet udvidet med ca. 200 Tdr. Land, der er erhvervet for 95 Kr. pr. Td. Land.

*

Thy Plantningsforening,

der i Aar fejrer 60-Aars Jubilæum, har i 1947 udleveret 115 000 Naaletræer og 78 000 Løvtræer.

*

25 Aar — eet Kvartal.

Den 21. April talte Direktør *Niels Basse* i Viborg Hjemstavnsforening i København. I sit Foredrag omtalte Direktøren følgende lille Træk, som mere end noget andet illustrerer Udviklingen: E. M. Dalgas redegjorde i 1893 for Hedeselskabets Udvikling og nævnte da, at Hedeselskabet i de første 25 Aar havde udført Arbejder til en samlet Værdi af ialt 6½ Mill. Kr. I den forleden udsendte Kvartalsberetning til Hedeselskabets Repræsentanter blev det oplyst, at Hedeselskabets Grundforbedringsvirksomhed i det forløbne Kvartal ialt havde fuldført Arbejder for 8 Mill. Kr.

*

Odsherreds Plantningsforening har i 1947 udleveret 105 000 Naaletræer og 25 000 Løvtræer.

*

Krøsbær'et.

Det almindelige Tyttebær med de syrlige, kuglerunde Frugter kaldes paa Latin *Vaccinium vitis idaea*, hvor det første Ord er Familienavnet,

der i Blomstersproget altid staar forrest og ikke bagest, som hos almindelige Europæere. De to bageste Ord er Planternes mere personlige Navn, det indeholder her som i Almindelighed en Karakteristik af Planterne. svarende til et Menneskes Fornavn, der ogsaa oprindeligt havde en forstaaelig Betydning. Hvis vi altsaa vender Navnet Frk. Rosa Jensen om, staar der Jensen, Frøken Rosa, hvilket svarer til *vaccinium vitis idaea*. — Og ligesom Frk. Rosa dufter af Roser og Ungdom, dufter *vitis idaea* af Sydens Drue; for det betyder Vinranke fra Ida, og Ida er et fra Oldtiden berømt Bjerg paa den skønne Middelhavsø Kreta. Hvem skulde tro, at vort dagligdags Krøsbær havde saa fint et Navn. — Saaledes omtaler *Alfred Kaae* Tyttebær'et i sin smukke Bog om Thorsted Sogn.

*

Den danskbyggede Spreder.

Interessen for kunstig Vanding med »Regnkanonen« — som den hidtidige noget uheldige Betegnelse har været for Vanding med Spreder — er i stadig Stigning. Den tørre Sommer 1947 har naturligvis gjort sit, men Henvendelserne til Hedeselskabet om Assistance har alligevel været usædvanlig mange. Efter hvad vi erfarer er der til Levering i 1948 bestilt foreløbig ialt 32 Anlæg, der alle skal forsynes med den danskbyggede Spreder fra Snoghøj, som ses herstaaende.



*

Ved Bekendtgørelse af 2. Marts har Landbrugsministeriet fastsat nye Maksimalpriser for Gavntre og Brænde. Prisen for Stager og Lægter er forhøjet med 2 Kr. pr. m³ medens Tømmerpriserne er uforandrede. Priserne for Kassetre er forhøjet med 1 til 3 Kr. pr. rm og for Hegnspæle 1 Kr. pr. rm. Priserne for Brænde under 10 cm er forhøjet med 50 Øre og Brænde over 10 cm med 70 Øre pr. rm.

I Forbindelse med denne Prisansættelse har Dansk Skovforening ladet udarbejde et Beregningsskema for Priser pr. Stk. af Baand, Spir, Lægter og Stager, hvorefter man overordentlig let kan ansætte Prisen pr. Stk., naar man har Længde og Diameter.

*

Radio i Tørvemosen.

I en Tørvemose i Nærheden af Viborg har Tørvefabrikanten i Aar, samtidig med at Sæsonen indlededes, opstillet et kraftigt Radioanlæg. »Musikudsendelserne stimulerer ikke alene Menneskene, men ogsaa Hestene — det er saa ganske øjensynligt!« siger Fabrikanten!

*

Produktionen af Tørvestrøelse i Norge i 1947 er nu opgjort til 467 000 Baller. Deraf er de 241 000 Baller fabriksmæssigt fremstillet, medens Resten er »Hjemmeproduktion«. I 1947 er produceret ca. 100 000 Baller mere end i 1946.

*

Nr. *Snede Plantningsforening* har i 1947 udleveret 225 260 Naaletræer og 246 000 Løvtræer. Foreningen kan den 29. Januar 1949 fejre 50-Aars Jubilæum.

*

Plantageaktieselskabet Østvendssyssel

har holdt Generalforsamling i Dronninglund. Formanden, Propr. *H. Ottosen*, Holtegaard, oplyste, at Selskabets Plantager Grønheden og Stolsholt nu er tilplantet, og til Efteraaret tilplantes 35 Tdr. Land ved Hals. Desuden er man interesseret i at skaffe yderligere Arealer til Tilplantning. Regnskabet balancerede med 85 367 Kr. og sluttede med et Overskud paa 2517 Kr. Til Bestyrelsen genvalgte *Formanden*, Propr. *Høst*, Vadsholt, Skovrider *Larsen* og Gdr. *A. Møllergaard*, Hals.

*

I Sverige findes en gammel Lov, som tillader Lærerne at sende Skoleungdommen paa Skovarbejde i indtil 3 Dage for at de Unge kan lære Arbejdet i Skoven at kende i Praksis. — Nu har Mangelen paa Arbejdskraft i de svenske Skove medført, at det er blevet de højere Skoler og Lærestalter tilladt at give indtil 2 Ugers Ferie, hvis Eleverne i den Tid vil paatage sig Skovarbejde eller Landbrugsarbejde.

*

A/S Orten Plantage udbetaler i Aar 6 %. *Hans Chr. Pedersen*, Orten, der har været Formand siden 1911, trak sig efter eget Ønske tilbage som Formand og afløstes af *Chr. Haltrup*, Orten. Den afgaaede Formand blev hyldet i hjertelige Ord for de mange Aars interesserede Arbejde.

*

Flyvemaskine mod Larver.

Sidst i April konstateredes et begyndende Angreb af Barksnudebiller i Plantagen »Dalgas« omkring et Areal, der under Besættelsen blev ryddet totalt for at skaffe det Træ, som Tyskerne beslaglagde. Et saadant Angreb kan let udvikle sig til noget meget alvorligt, og for at sætte saa effektivt ind mod det som muligt med det samme, blev der foretaget en Pudring af de angrebne Arealer — ialt ca. 6 ha — fra Luften. Til Pudringen anvendtes de nye insektdræbende Midler D. D. T., og Udspreddingen foretoges fra en lille lavtgaaende Flyvemaskine, der havde en særlig Blæseanordning paamonteret.

Det var første Gang, Hedeselskabet har benyttet denne moderne Metode i Kampen mod Plantagernes Snyltedyrr, og Forsøget blev kun muliggjort, fordi Staten for en Tid siden stillede 10 000 Kr. til Raadighed i indeværende Aar til Kampen mod de forskellige Snyltedyrs-Angreb, som flere Steder truer Plantagerne.

*

I »Skogen« findes en Række fornøjelige Oplysninger om Verdens største Træ, det saakaldte »General Shermann Træ (Sequoia gigantea) i Kalifornien. Dets Træmasse svarer til den samlede Mængde paa 20 ha svensk Skov, og der er nok til at tømre en Kasse, der kunde rumme Kæmpedamperen »Queen Mary«. Højden er 83 m, Omkredsen ved Roden 31 m, den største Grens Diameter er mere end noget dansk Træs, nemlig 2,1 Meter. Stammens Vægt er 625 Tons og den totale Kubikmasse er 1420 m³. Barken er ca. 1 Meter tyk.

*

Under Redaktion af Professor *Herman Flodkvist* er der med den svenske Stats Støtte begyndt Udsendelse af et svensk Tidsskrift »Grundförbättring«, der udkommer 4 Gange aarligt. — I sit Forord i det første Nummer udtaler Professor Flodkvist, at Udsendelsen af det nye Tidsskrift er Realiseringen af et længe næret Ønske, og at Publikationen skal bringe Resultaterne fra praktisk Arbejde, Forsøgsvæsen og videnskabelig Forskning. — De hidtil udsendte første Numre tyder paa, at Tidsskriftet vil være en Klasse for sig, bemærkelsesværdig ved sin høje Standard.



Aktieselskabet

BRØDRENE BRINCKER

Greisdals Hammerværk pr. Vejle — Grundlagt 1867

Specialitet: Tørvegøbe, Tørvespader, Drænværktøj, Lyngleer.

Alle Slags Gøbe, Forke, Spader, Roehakker, Høstleer og Haveredskaber leveres med fuld Garanti.

Staldflue-Bekæmpelse

med

ORIGINAL
DDT *Veigy* DDT

Gesarol

Sprøjtemiddel 25% DDT

Undgaa sidste Sommers Flueplage. Begynd Staldflue-Bekæmpelsen med **GESAROL-Sprøjtemiddel 25 pCt.** i god Tid.

Ved Sprøjtning med **GESAROL-Sprøjtemiddel 25 pCt.** bør:

- 1) Fremstillingen af Sprøjtevædsken **nøje** følge Brugsanvisningen paa Pakkerne.
- 2) Sprøjtarbejdet udføres meget **omhyggeligt**, helst med Sprøjtning af Vægge o. l. to Gange.
- 3) anvendes gode Sprøjter, som renses **omhyggeligt** inden Brugen, og ingen fremmede Stoffer maa tilsættes Sprøjtevædsken.

Der gøres udtrykkeligt opmærksom paa, at alle Fabrikationspartier af **GESAROL-Sprøjtemiddel 25 pCt.** kontrolleres meget omhyggeligt, baade kemisk og biologisk, saaledes at der foreligger fuld Garanti for effektiv Virkning.

GESAROL-Sprøjtemiddel 25 pCt. giver altid den bedste og mest effektive Fluebekæmpelse.

Fremstiller: KEMISK VÆRK KØGE A/S, København
Hovedforhdl. i Danmark: H. A. Schönwandt, Vestre Boulevard 51, Kbh. V.

AEROLIT
DANSK SIKKERHEDSPRÆNGSTOF



SKOVFRØKONTORET

JOHANNES BAFN & SØN NORMASVEJ 21 · KØBENHAVN-VALBY · TELF. VALBY 2

Leverer alle Arter Skovfrø efter forudgaaende Undersøgelse ved Statsfrøkontrollen i København samt med nøje Angivelse af Proveniensen. - Prisliste sendes paa Forlangende.

Aktieselskabet
L. Hammerich & Co.
Specialforretning i Bygningsartikler.
Grundlagt 1854. Tlf. 7050 (3 Linier)
Aarhus

A/S **Skive Markfrøkontor**
Grundlagt 1896
Telefon 94 Skive
FRØAVL - FRØHANDEL

PALUDANS PLANTESKOLE

- - KLARSKOV - -

130 Tdr. Land

*Skovplanter,
Hæk- og Hegnsplanter,
Allétræer*

Forlang Prisliste

TELEFON KLARSKOV NR. 9



Brostrøm^s

Planteskole

VIBORG

ved C. Nielsen
Telefon 42

leverer alle

Planter for Have,
Mark og Skov

*Haardføre og veldrevne
Arter for ethvert Formaal*

Hulkjærhus Planteskole

RØDKJÆRSBRO

Telefon Ans 25

*Planter til Skove,
Læhegn og Haver*

Herning Hede- & Discontobank

10-12¹/₂, 2¹/₂-5
Telefon 5 . 273 . 720

Sophus Berendsen A/S

V. Farimagsgade 41 . København V.
Kannikvegade 18 . Aarhus

ALT I ENTREPRENØRMATERIEL

Leverandør til Hedeselskabet

Vestjysk Trælasthandel

Varde

Betonvarefabrik

H. Kunøe og Aage Pedersen

Varde . Tlf. 519 - 520

Landbrugsrør

(Drænrør)

efter Ingf. Normer.

FORLANG TILBUD

Fræsning

af Eng og Mose samt Pløjning
og Grubning af Planteriller
udføres med nye Maskiner.

Vagn Jensen,

Vesterlund.

Telefon Vester 31 u.

Randers Planteskole

v. Petri Petersen
Telefon 423

Alt i haardføre
og veludviklede Planter
til Have Mark og Skov

Rødkjærsbro Cementvarefabrik

ved I. T. BIRK ∴ Telef. Rødkjærsbro 14

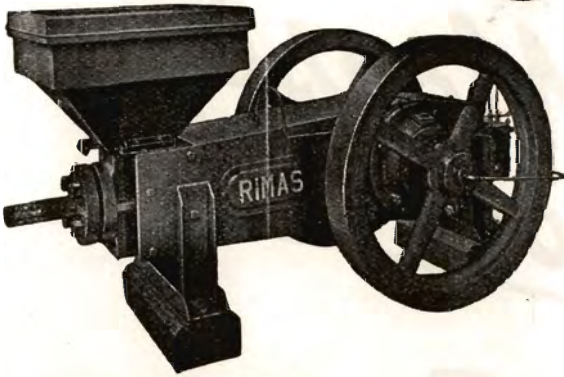
Fører kun Δmærkede Varer.

Alle Arter Betonvarer til Afvanding og Kloak føres.

FORLANG TILBUD

Trifoliums Frø

giver stor Høst.



RIMAS

Briketpressere
 Formbrændselspressere
 Formtørvspressere
 Ælteværker
 Originale Reservedele
 leveres omgaaende fra Lager

RINGSTED JERNSTØBERI & MASKINFABRIK A/S

HAMMERUM HERREDS

Spare- og Laanekasse
 Herning - Telf. 10 . 314
 Østergade 6
 Kontortid: 10-12,30 og 14,30-17

Landbrugslotteriet

udlodder aarligt
Kr. 4.808.380
 Største Gevinst
 2 Gange aarligt
Kr. 80.000

Røde Drænrør 2''—12''

● Fredenshøj
 ● Teglværk
 Aabenraa . Telefon 2127

Dansk Landbrugs- og Handelslaboratorium

ved R. KROGH

ODENSE
 Telefon 1731 . 2 Lin.

Røde — 2"—12" — Drænrør. Forlang Tilbud.

Akts. Frederiksholms Tegl- & Kalkværker.
 Rosenørnsallé 18. — København V. — Central 282.

Kjellerup Betonvarefabrik

ved I. T. BIRK .: Foreløb. Tlf. Rødkjærsbro 14

Fører kun \triangle mærkede Varer.
 Alle Arter Betonvarer til Afvanding og Kloak føres.
 FORLANG TILBUD

Jordbrugskalk.

Pulv. Kridt.

Gug Kalkværk A/S,

Gug ved Aalborg.

Alle Henvendelser
 bedes rettet til

Salgskontoret:
 Elmeallé 2, Hasseris, Aalborg.
 Telefon 2908.

STRYG elektrisk ...

A/s Fiskbæk Briketfabrik

SPRIT
 til teknisk Anvendelse.



Morsø Støbeogods



AKTIESELSKABET
N.A. Christensen & Co.
KGL. HOFLEVERANDØR
NYKØBING MORS

Redaktionsudvalg: Afdelingsleder, Civilingeniør J. Parbo (Formand),
Afdelingsleder, Skovrider B. Steenstrup og Botaniker N. C. Nielsen.
Redaktør: Har. Skodshøj.

Carlo Mortensens Bogtrykkeri, Viborg.