

HEDESELSKABETS TIDSSKRIFT



Nr. 6

15 Maj

67. Aarg.

UDGIVET AF DET DANSKE HEDESELSKAB

1946

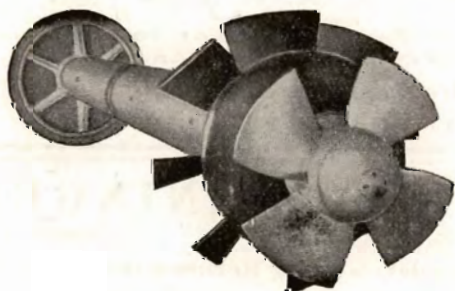
Bind dit Neg



med

Esbjerg Høstbindegarn

AFVANDINGSPUMPER



System Finshyttan

Skruehjul til Pumpe
med højeste
Nyttevirkning.

A/S

E. RASMUSSEN

FREDERICIA — Tlf. 1404 (3 Lin.)

LEVERANDØRER TIL DE SAMV. PLANTNINGS-
FORENINGER OG HEDESELSKABET



SKOVFRØKONTORET

JOHANNES RAFFN & SØN · NORMASVEJ 21 · KØBENHAVN-VALBY · TELF. VALBY 3

Leverer alle Arter Skovfrø efter forudgaaende Undersøgelse
ved Statsfrøkontrollen i København samt med nøje Angivelse
af Proveniens. — Prislister sendes paa Forlangende.



**Brostrøms
Planteskole**

VIBORG
ved C. Nielsen
Telefon 42

leverer alle
Planter for Have,
Mark og Skov —

Haardføre og veldrevne
Arter for ethvert Formaal

Forlang Tilbud
Vi garanterer Kvaliteten

A/s Skive Markfrøkontor

Grundlagt 1896
Telf. 94 Skive

Frøavl Frøhandel

Frøcontoret

(for undersøgt Markfrø)
— Grundlagt 1887 —
KOLDING
Telefon 43

**Hulkjærhus
Planteskole**

Rødkjærbro
Telefon Ans 25

Planter til
Skove
Læhegn
Haver

**PALUDANS
PLANTESKOLE**

— KLARSKOV —
130 Tdr. Land.

Skovplanter,
Hæk- og Hegnsplanter,
Allétræer,
10 Millioner Prikkeplanter.

orlang Prislister.

TELEF. N KLARSKOV NR. 9.

**P. KRUSES
PLANTESKOLE**

- MUNDELSTRUP -
Telefon Tilst Nr. 7

Skovplanter
Haveplanter

Forlang Prislister eller Tilbud

Frøavlscenret

HUNSBALLE

Holstebro - Tlf. 353
Frøavl og Frøhandel

**Randers
Planteskole**

v. Petri Petersen
Telefon 423

Alt i haardføre
og veludviklede Planter
til Have, Mark og Skov

SOPHUS BERENDSEN A/S

V. Farlmagsgade 41 · København V.
Kannikkegade 18 · Aarhus

Alt Entreprenørmateriale

Leverandør til Hedeselskabet

ANDELS-PENSIONSFØRENINGEN

Vestre Boulevard 47. Tlf. C. 2728.

(Gensidigt Pensionsforsikringssekskab.)

København V.

Pensionsforsikringer, Liv-, Overlevelses- og Børnerenter.

Trifoliums Frø
giver stor Høst.

HELLESENS Haandlygte Model 1942
er en stor, stærk, paalidelig Haandlygte

HELLESENS Haandlygte, Model 1942
giver blændende Lys Aar efter Aar med

HELLESENS

verdenskendte Tør-
element

HELLESENS

Haandlygte
Model 1942

I Regn og Blæst
uden at blinke

Absolut farefri i Ga-
rager, Stalde, Pak-
huse og i Hjemmet

Uundværlig i
Jægerhytten



Brug **RANDERS**
REB

**Herning Hede-
& Diskontobank.**

10-12¹/₂. 2¹/₂-5.
Telefon 5, 273 og 720.

**Dansk Landbrugs-
og Handelslaboratorium**

ved R. KROGH

Odense - Telefon 1731 - 2 Lin.

Røde

Drænrør

fra 2*—12* have
altid paa Lager.
Forlang Tilbud.

„Sofienlund“

Teglværk.
Telefon 10 Ulstrup.



**Hammerum Herreds
Spare- og Laanekasse**

HERNING

Telefon 10 og 314

Østergade 6
Kontortid

10—12,30 og 14,30—17

Alt i prima røde Drænrør.

**Silkeborg, Herning og omliggende
Teglværkers Salgskontor**

Torvet 6, Silkeborg

Telefon 1200

repræsenterende følgende Værker:

A/S Lysbro Teglværk.
De Forenede Teglværk,
Lysbro.
Bøgild Teglværk, Lysbro.
Vinderslevgaard Teglværk.
Paarup Teglværk.

Bjødstrup Teglværk.
Gjern Teglværk.
Visgaard Teglværk.
Højriis Teglværk, Ikast.
De Forenede Midtjydske
Teglværker, Herning.

Røde Drænrør

2*—12*

Fredenshøj Teglværk

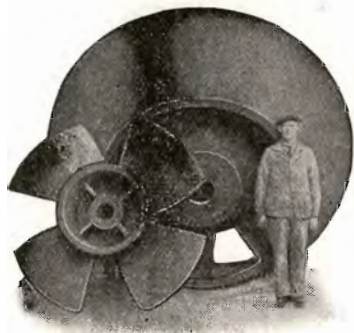
Aabenraa
Telefon 2127



A/S L. Hammerich & Co.
Specialforretning i Bygnings-
artikler. . . Grundlagt 1854
Telefon Nr. 7050 (3 Linier)
Aarhus



TRÆLØSE PR. HERLUFMAGLE - TLF. SKELBY 83
Under Kontrol af Sydsjællands Planteavlsskole.



Afvandingspumper
 Entreprenørpumper
 Husvandpumper
 Pumper for Gartnerier
 og ethvert andet Formaal

Skriv efter Tilbud og Brochure

Aktieselskabet
DE SMITHSKE
 JERNSTØBERIER OG MASKINVÆRKSTEDER
 Aalborg Telf. 6696

Dele til Pumpe for 4000 l/Sek.

Cryocid og Cryocid-Pulver

Cryocid anvendes mod

Knoporme og som Erstatning for
 Blyarsenat ved Bekæmpelse af Frost-
 maalere, Stikkelsbærbladhvæpse, Ol-
 denborrer, Skærmpantemel og Æb-
 leviklere.

Cryocid-Pulver anvendes mod

Bidrandbiller, Kløver-Snudebiller,
 Porremøl og Jordlopper.

Uskadelig for Mennesker
 og Husdyr.

**Faas hos Forhandlere af
 Plantebeskyttelsesmidler.**

Forlang Brochure.

Kryolitselskabet

Øresund A/S

Strandboulevarden 84,
 København Ø.



Stryg elektrisk

**Spedalsø
 Cementvarefabrik**
 R. Jensen . Indeh. J. Jensen
 Telf. 504 Horsens

Imprægnerede Rør efter
 Ingeniørforeningens
 Normer. Drænrør i forsk.
 Dimens. fra 10-50 cm.

Forlang Tilbud.

Hotel Herning.

Telf. 21-41.

•
Byens første Hotel.

**SKIVE
 DISKONTOBANK**

Kontortid 9-12 og 2-5

Filial i Haderup

Varde Bank
 Esbjerg Afdeling

Kongensgade 62
 og Fiskerihavnen

AEROLIT
 DANSK SIKKERHEDSPRÆNGSTOF.

Hedeselskabets Tidsskrift

Nr. 6

15. Maj 1946

67. Aarg.

Indtrædende Medlemmer indtegnes hos Selskabets Forretningsførere. Medlemsbidraget er enten aarlig mindst 5 Kr. eller en Gang for alle mindst 100 Kr. Større Bidrag modtages gerne. Tidsskriftet udgaar ca. 16 Gange aarligt og sendes uden Vederlag til Selskabets Medlemmer. Annoncer bedes sendt til Hedeselskabets Hovedkontor, Viborg. Annoncepris 30 Øre pr. mm. Oplag 19.200 Eksemplarer.

Indhold: Hedeselskabets Forretningsførere. — Brunkullenes Kvalitet. — Nye Plantagearealer. — Mindre Meddelelser.

Hedeselskabets Forretningsførere.

Hedeselskabets hidtidige Forretningsfører for *Sorø* Distrikt, Redaktør *Rothe Hansen*, Frederiksberg, Sorø, har ønsket at afgive dette Hverv, som derefter er overtaget af Bankdirektør *A. Hjarup*, Johnstrupvej 9, Sorø.

Endvidere har Forretningsføreren for *Kerteminde* Distrikt, Valgmenighedspræst *G. Helms*, Kerteminde, ønsket at fratræde, hvorefter Hvervet er overdraget til Gaardejer *Jacob Nielsen*, Langsø, Martofte.

I Anledning af, at Hedeselskabets hidtidige Forretningsfører for *Skærbæk* Distrikt, Gaardejer *Søren Degn*, Skærbæk, er afgaaet ved Døden har Kaptajn *H. P. Lauritsen*, Tøndervej, Skærbæk, derefter overtaget det ledige Hverv.

Brunkullenes Kvalitet.

Af Laboratorieførstander, Civilingeniør *Th. Mogensen*.

I Krigsaarene er der ved Statsprøveanstalten og Hedeselskabets Laboratorium udført et meget stort Antal Brunkulsanalyser. Prøverne, hvorpaa disse Analyser er udført, er fortrinsvis udtaget i selve Lejerne eller af friskopgravede Brunkul, og langt den overvejende Del er indsendt af Statens Brunkulstilsyn.

Paa Grundlag af de Analyser, ialt 1455, der ved Statsprøveanstalten er udført for Brunkulstilsynet fra 1. April 1941 til 31. Marts 1944, har Direktøren, Civilingeniør Gerhard Hansen, i en Beretning om Virk-

somheden i Finansaaret 1943—44, foretaget en interessant Beregning af forskellige karakteristiske Data for Beliggenhed af Askeprocent, Vandprocent og effektiv Brændværdi m. v. og opført Resultaterne dels i Tabeller, dels optegnet i Kurveform, saakaldte Hyppighedskurver, der paa en udmærket overskuelig Maade belyser Forholdene. Udregningerne, der er foretaget for at faa Udtryk for, dels hvorledes Variationen af de analyserede Prøver har været, dels om der er Forskel i Godheden af de 3 Aars Produktion paa Grundlag af de paa Statsprøveanstalten analyserede Prøver, viste, at der kun har været ringe Forskel paa de opgravede Brunkul i de nævnte 3 Aar.

For de ved Hedeselskabets Laboratorium i Kalenderaarene 1944 og 1945 analyserede Brunkulsprøver, ialt 5726, er en lignende Udregning foretaget, og da Brunkullene stadig indtager en betydningsfuld Plads i Landets Brændselsforsyning, kan nedenstaaende Oversigt over Resultaterne maaske endnu have Interesse.

1. Vandindholdet.

Vandprocenten er bestemt i Brunkulsprøverne umiddelbart efter Ankomsten til Laboratoriet. Tabel 1 viser, hvorledes Prøverne efter

Tabel 1. Beliggenhed af Vandprocent.

Vandprocent	Aar 1944		Aar 1945	
	Antal Prøver	Fordelingsprocent	Antal Prøver	Fordelingsprocent
under 20,0	0	0,0	7	0,3
20,0—22,0	1	0,0	1	0,0
22,0—24,0	2	0,1	0	0,0
24,0—26,0	3	0,1	1	0,0
26,0—28,0	4	0,1	0	0,0
28,0—30,0	3	0,1	2	0,1
30,0—32,0	4	0,1	4	0,2
32,0—34,0	4	0,1	3	0,1
34,0—36,0	12	0,4	12	0,5
36,0—38,0	23	0,7	24	0,9
38,0—40,0	34	1,0	41	1,6
40,0—42,0	99	3,1	112	4,3
42,0—44,0	236	7,5	222	8,6
44,0—46,0	454	14,4	358	14,0
46,0—48,0	568	18,0	481	18,8
48,0—50,0	725	23,0	566	22,0
50,0—52,0	613	19,4	448	17,4
52,0—54,0	264	8,4	214	8,3
54,0—56,0	65	2,1	63	2,4
56,0—58,0	24	0,8	6	0,2
58,0—60,0	8	0,3	2	0,1
60,0—62,0	2	0,1	1	0,0
62,0—64,0	1	0,0	1	0,0
64,0—66,0	1	0,0	2	0,1
over 66,0	3	0,2	2	0,1
	3153	100,0	2573	100,0

Vandindhold fordeler sig over Intervallerne 20—22 ‰, 22—24 ‰, 24—26 ‰ o. s. v. indtil 64—66 ‰, idet kun ganske faa af de undersøgte 5726 Prøver havde Vandindhold, der ligger udenfor disse Græn-

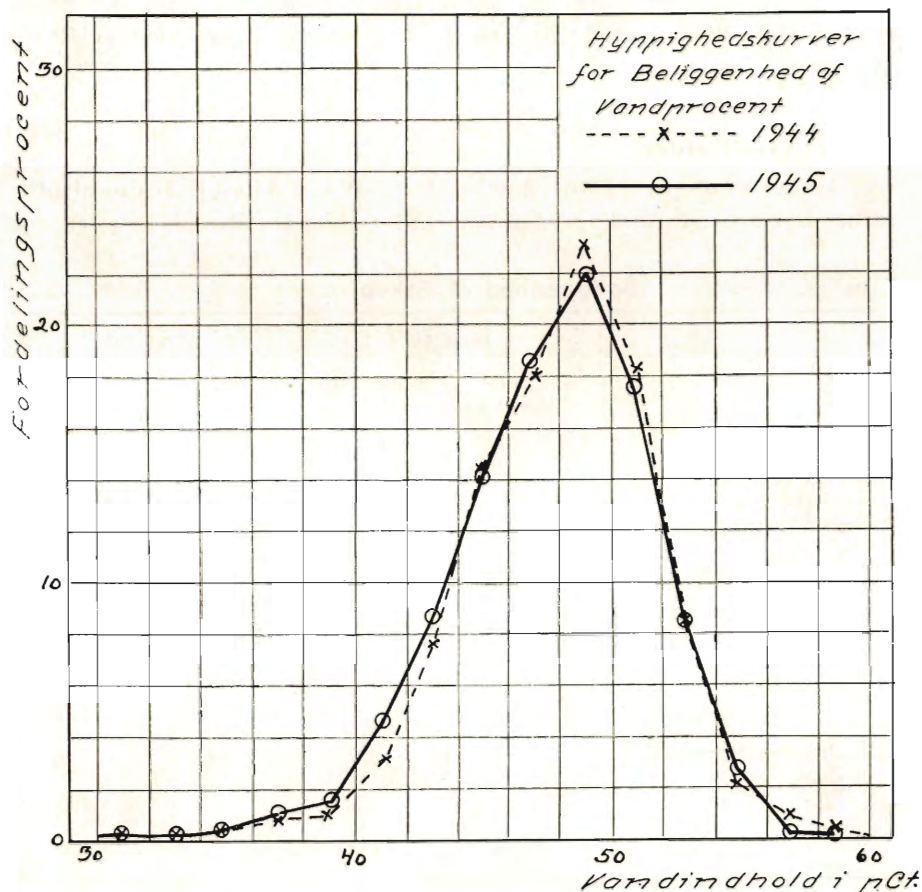


Fig. 1.

ser. Udregningen af Fordelingsprocenten er paa sædvanlig Maade foretaget ved at optælle Antallet af Prøver, hvis Vandprocent ligger i de nævnte Intervaller, og derpaa omregne til Procent af det samlede Antal Prøver. Beregningen er foretaget for hvert Aar for sig, og saavel Antal som Fordelingsprocent er anført i Tabellen.

Det fremgaar tydeligt af Tabellen, at de fleste Prøver i saavel 1944 som 1945 har haft mellem 48 og 50 ‰ Vand. Endnu tydeligere fremgaar dette af Fig. 1, hvor Forholdene er optegnet i Kurveform i et Koordinatsystem med Fordelingsprocenten som Ordinats og Vandprocenten som Abscisse. Kurverne, der er Hyppighedskurver for Beliggenheden af Vandprocent i de undersøgte Brunkulsprøver i 1944 (punk-

teret Kurve) og 1945 (fuldt optrukken Kurve), falder praktisk talt sammen, hvilket vil sige, at Brunkullene med Hensyn til Vandindhold har været ens i de 2 Aar, og viser *et udpræget Maksimum ved 49 % Vandindhold*. Tillige viser Tabel og Kurver, at Vandindholdet for den overvejende Del (90 %) af de undersøgte Prøver har ligget mellem 42 og 54 %.

2. Askeindholdet.

Askeprocenterne er beregnet ved det Vandindhold, Brunkulsprøverne havde ved Modtagelsen paa Laboratoriet. Tabel 2 viser for

Tabel 2. **Beliggenhed af Askeprocent.**

Askeprocenten	Aaret 1944		Aaret 1945	
	Antal Analyser	Fordelingsprocent	Antal Analyser	Fordelingsprocent
0,0—2,0	12	0,4	16	0,6
2,0—4,0	377	12,0	321	12,5
4,0—6,0	664	21,0	541	21,0
6,0—8,0	650	20,6	482	18,7
8,0—10,0	427	13,5	326	12,7
10,0—12,0	265	8,4	243	9,4
12,0—14,0	213	6,8	145	5,6
14,0—16,0	167	5,3	161	6,3
16,0—18,0	169	5,4	128	5,0
18,0—20,0	116	3,7	116	4,5
20,0—22,0	47	1,5	46	1,8
22,0—24,0	19	0,6	16	0,6
24,0—26,0	14	0,4	14	0,5
26,0—28,0	10	0,3	4	0,2
28,0—30,0	3	0,1	2	0,1
over 30,0	0	0,0	12	0,5
	3153	100,0	2573	100,0

Aarene 1944 og 1945 Antallet af Prøver med Askeprocenter indenfor Omraaderne 0,0—2,0 %, 2,0—4,0 %, 4,0—6,0 % o. s. v. samt den procentvise Fordeling af Prøverne i de nævnte Omraader, beregnet som anført uuder Omtalen af Tabel 1.

Det ses, at langt de fleste af Brunkulsprøverne (ca. 40 %) saavel i 1944 som i 1945 har haft *mellem 4,0 og 8,0 % Aske*. Dette Maksimum for Brunkullenes Askeindhold fremgaar tydeligere af Fig. 2, hvor Hyp-pighedskurven for Beliggenheden af Askeprocenten er optegnet paa samme Maade som beskrevet under Vandprocenten. I øvrigt viser Kurverne ligesom for Vandprocentens Vedkommende ensartet Forløb i de 2 Aar, samt at ca. $\frac{2}{3}$ af Prøverne har et Askeindhold paa 2 til 10 % med *Maksimum omkring 5,0 %*.

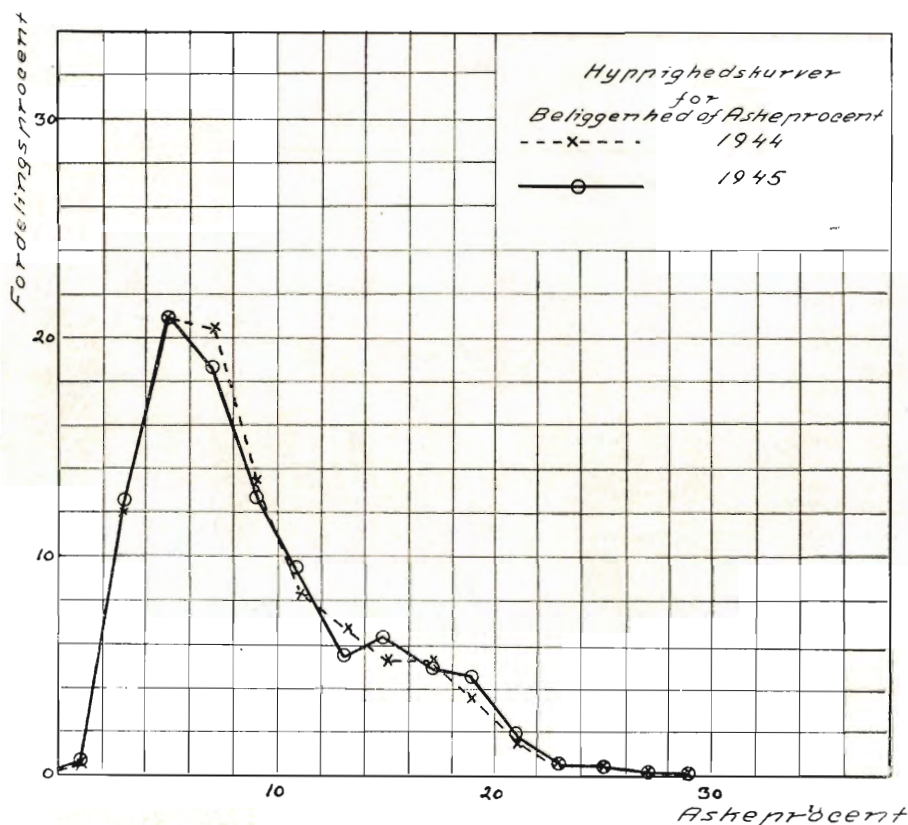


Fig. 2.

3. Effektiv (nyttig) Brændværdi.

Den effektive Brændværdi er ligesom Askeprocenten beregnet paa Prøverne i Modtagelsestilstanden. I Tabel 3 er Antal og Fordelingsprocent for Prøverne over de anførte Kalorieomraader opført for saavel 1944 som 1945.

Tabellen viser et udpræget *Maksimum for effektiv Brændværdi i Omraadet 2200—2450 k.Cal.*, d. v. s. det Brændværdiomraade, hvor Brunkullene ifølge Landbrugsministeriets Bekendtgørelse vedrørende Optagning, Transport af og Handel med Brunkul af 25. Juli 1944 kan henføres til Prisklasse 19,00 Kr. (uharpet Levering ab Leje). Ca. 37 % af Prøverne i 1944 og 1945 har ligget i dette Omraade. Omtrent ligesaa mange (30 %) af Prøverne har haft en effektiv Brændværdi paa 2450—2700 k.Cal., d. v. s. ligget i Prisklassen 21,00 Kr., medens henved 6 % har ligget under den tilladelige Grænse (1950 k.Cal.) for Salg. Af Kurverne i Fig. 3 fremgaar de nævnte Forhold tydeligt. Det ses endvidere, at Kurverne for de 2 Aar praktisk talt falder sammen, hvilket viser, at Brunkullene ogsaa med Hensyn til effektiv (nyttig) Brænd-

Tabel 3. Beliggenhed af effektiv (nyttig) Brændværdi.

Effektiv (nyttig) Brændværdi k.Cal.	Aaret 1944		Aaret 1945	
	Antal Prøver	Fordelings- procent	Antal Prøver	Fordelings- procent
under 1000	0	0,0	6	0,3
1000—1200	1	0,0	2	0,1
1200—1400	1	0,0	2	0,1
1400—1600	8	0,3	12	0,5
1600—1800	44	1,5	29	1,1
1800—1950	122	3,9	96	3,8
1950—2200	519	16,5	418	16,2
2200—2450	1168	37,0	970	37,7
2450—2700	956	30,3	765	29,7
2700—2950	238	7,5	210	8,2
2950—3200	66	2,1	41	1,6
3200—3400	13	0,4	14	0,5
3400—3600	11	0,4	2	0,1
3600—3800	3	0,1	1	0,0
3800—4000	1	0,0	3	0,1
4000—4200	1	0,0	1	0,0
over 4200	1	0,0	1	0,0
	3153	100,0	2573	100,0

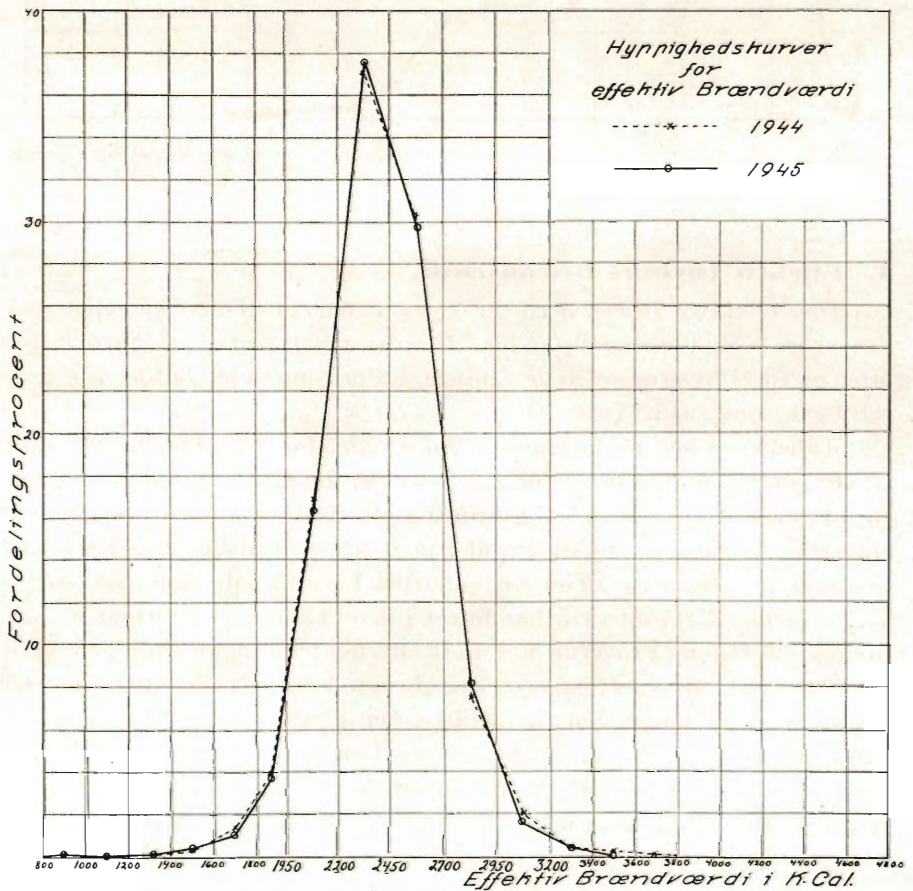


Fig. 3.

værdi har været ensartede. Da det endvidere ses, at 91—92 % af Prøverne har ligget i Omraadet 1950—2950 k.Cal. og endda godt $\frac{2}{3}$ af alle Prøverne i det ret snævre Omraade 2200—2700 k.Cal., maa Brunkullene som Brændsel siges at have været et ret konstant Produkt.

4. Den effektive Brændværdi af vand- og askefri Substans.

Paa Grundlag af Vandprocent, Askeprocent og effektiv Brændværdi kan en karakteristisk Størrelse, nemlig den effektive Brænd-

Tabel 4. Beliggenhed af effektiv Brændværdi beregnet paa vand- og askefri Substans.

Effektiv Brændværdi i vand- og askefri Substans k.Cal.	Aaret 1945	
	Antal Prøver	Fordelings- procent
under 5400	12	0,5
5400—5500	15	0,6
5500—5600	14	0,5
5600—5700	29	1,1
5700—5800	56	2,2
5800—5900	127	4,9
5900—6000	198	7,7
6000—6100	337	13,1
6100—6200	476	18,5
6200—6300	558	21,7
6300—6400	450	17,5
6400—6500	156	6,0
6500—6600	81	3,1
6600—6700	36	1,4
6700—6800	15	0,6
over 6800	13	0,6
	2573	100,0

værdi af vand- og askefri Substans (brændbart Stof) i Brunkulsprøverne beregnes. For de i Aarene 1944 og 1945 undersøgte Prøver har den varieret mellem 5400 og 6800 k.Cal., idet dog nogle faa Prøver har ligget udenfor dette Omraade.

Tabel 4 viser paa sædvanlig Maade Antal og Fordelingsprocent for de i Kalenderaaret 1945 analyserede Prøver.

Tabellen viser *Maksimum* for effektiv Brændværdi i vand- og askefri Substans i Omraadet 6200—6300 k.Cal. Det samme viser Hyp-pighedskurven i Fig. 4.

Af Tal og Kurve ses, at ca. 70 % af de undersøgte Prøver ligger mellem 6000 og 6400 k.Cal. med et *tydeligt Maksimum omkring 6250 k.Cal.* Til Sammenligning kan anføres, at den effektive Brændværdi af vand- og askefri Substans for Tørv gennemsnitlig ligger omkring 5500 k.Cal., idet dog skal bemærkes, at adskillige jydsk Moser

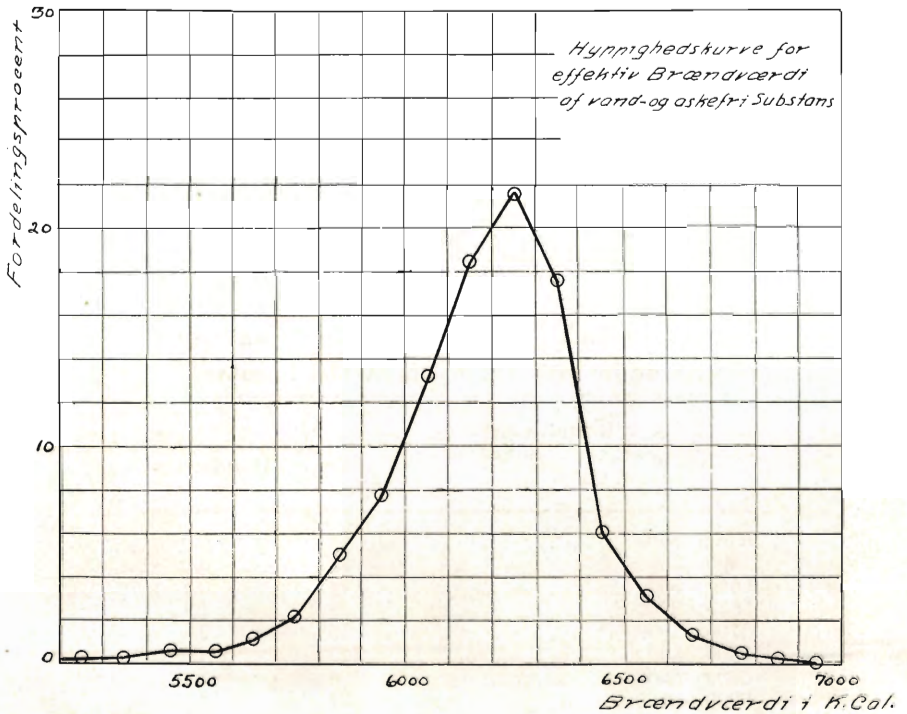


Fig. 4.

indeholder Tørv med betydelig højere Brændværdi i vand- og askefri Substans; saaledes er der i nogle Tilfælde konstateret Tørv med helt op til 6600 k.Cal.

5. Svovlindholdet.

For en Del Brunkulstøjers Vedkommende (ca. 100) er Svovlindholdet bestemt.

Tabel 5. Beliggenhed af Svovlprocent
(beregnet paa Tørstof).

Svovlprocent	Antal Prøver	Fordelingsprocent
1,5—2,0	2	2,1
2,0—2,5	7	7,5
2,5—3,0	17	18,3
3,0—3,5	31	33,3
3,5—4,0	17	18,3
4,0—4,5	13	14,0
4,5—5,0	6	6,5
	93	100,0

Omstaaende Tabel viser Beliggenheden af Svovlindholdet i Procent, udregnet paa Prøvernes Tørstofindhold, og beregnet for Inter-

vallerne 1,5—2,0, 2,0—2,5, 2,5—3,0 o. s. v. indtil 4,5—5,0, idet ingen af de undersøgte 93 Prøver havde Svovlindhold henholdsvis under 1,5 ‰ eller over 5,0 ‰.

Tabellen viser et udpræget *Maksimum for Brunkuls Svovlindhold i Intervallet 3,0—3,5 ‰*, idet $\frac{1}{3}$ af Prøverne ligger i dette Omraade. Det ses endvidere, at *Svovlindholdet* for langt den største Del (70 ‰) af Brunkullene ligger mellem 2,5 og 4,0 ‰.

Sammenfattende Bemærkninger.

De foretagne Undersøgelser af Vand-, Aske- og Svovlindhold samt af den effektive (nyttige) Brændværdi m. v. i Brunkul viser:

- 1) at der ikke har været synderlig Forskel paa de i 1944 og 1945 opgravede Brunkul, og at de konstaterede Data i store Træk ganske svarer til de ved Statsprøveanstalten fundne.
- 2) at *Vandindholdet* hyppigst andrager 48—50 ‰, og at det i 90 ‰ af de undersøgte Tilfælde har ligget mellem 42 og 54 ‰,
- 3) at *Askeindholdet* hyppigst ligger mellem 4 og 6 ‰, og at ca. $\frac{2}{3}$ af de undersøgte Prøver har haft et Askeindhold paa 2 til 10 ‰,
- 4) at *Svovlindholdet*, beregnet paa Tørstof hyppigst (ca. 70 ‰ af de undersøgte Brunkulsprøver) har andraget 2,5 til 4,0 ‰,
- 5) at *den effektive (nyttige) Brændværdi* hyppigst andrager 2200—2450 k.Cal., d. v. s., at Brunkullene ligger i 19,00 Kroners Klassen, dog saaledes at godt og vel $\frac{2}{3}$ af de undersøgte Brunkulsprøver har haft en effektiv Brændværdi paa 2200 til 2700 k.Cal. (19—21 Kroners Klassen) og
- 6) at *den effektive Brændværdi i vand- og askefri Substans* (brændbart Stof) hyppigst ligger mellem 6000 og 6400 k.Cal.

Alt ialt maa Brunkullene herefter betegnes som et Brændsel af ret konstant Kvalitet.

NYE PLANTAGEAREALER.

Nr. 3105 A. *Tillæg til Nybo østre Plantage*, ca. 1,6 ha, Løgumkloster Landsogn, Tønder Amt. Plantagen ejes af »A/S Plantningsselskabet Sønderjylland«, Viborg. Arealet bestaar af Hede.

Arbejdet ledes af Skovrider Fromsejer, Skærbæk.

Nr. 3135 A. *Tillæg til Raabjerg Plantage*, ca. 9,7 ha, Lindknud Sogn, Ribe Amt. Plantagen ejes af Greve L. N. Moltke Huitfeldt, Klelund pr. Holsted. Tilplantningen er paabegyndt.

Arbejdet ledes af Skovrider Beck, Slauggaard.

- Nr. 3182 A. *Tillæg til Nr. 1132 A Malvinalund*, ca. 13,1 ha, Tjele Sogn, Viborg Amt. Plantagen ejes af Hofjægermester Chr. Lüttichau, Tjele pr. Ørum Sdl.
- Nr. 3183 A. *Tillæg til Nr. 704 A Rise Plantage*, ca. 4,1 ha, Tjele Sogn, Viborg Amt. Plantagen ejes af Hofjægermester Chr. Lüttichau, Tjele pr. Ørum Sdl. Tilplantningen er paabegyndt.
- Nr. 3184 A. *Vind Plantage*, ca. 472,8 ha, Raasted og Vind Sogne, Ringkøbing Amt. Plantagen ejes af A/S Plantningsselskabet af 1. Juni 1942, København. Arealet bestaar af Hede. Tilplantningen er paabegyndt.
- Arbejdet ledes af Skovrider V. Nielsen, Krunderup.

Mindre Meddelelser.

Statsraad *Johan E. Melbye* har paa det norske Bondelags Aarsmøde paa Grund af Alder trukket sig tilbage som Formand og er blevet afløst af Statsraad *Rostad*. Johan E. Melbye er Bondelagets Ærepræsident og blev paa Aarsmødet hyldet i meget varme Ord for sit mere end 50-aarige Arbejde for Norges Bønder, et Arbejde, der først og fremmest er faldet paa Hedejorden. Hans Indsats blev af den nye Formand kaldt for en Inspiration for Norges Bønder, saaledes at han nu kun er Genstand for Beundring, Taknemlighed og Kærlighed.

*

Den jydsk Dyrehave opgivet.

For nogle Aar siden nedsattes et Udvalg til Overvejelse af Oprettelse af en jydsk Dyrehave. Udvalget afholdt et enkelt Møde om Sagen, men efterhaanden viste der sig megen ringe Interesse for Sagen, og nu er det besluttet at opløse Udvalget.

*

Orten Plantage udbetaler i Aar 8 % Udbytte. Til Bestyrelsen er genvalgt *Chr. Nicolajsen*, Varde Nørremark.

*

Det hollandske Hedeselskab har udsendt en meget flot udstyret lille Pjece som Agitation mod Uforsigtighed med Tobak og Ild i Skove og Heder. Af Pjecens Statistik fremgaar, at der i Aarene 1927—36 er brændt ialt 3467 ha Skov eller 1,4 % af Landets Skovareal og 21446 ha Hede. Skaden paa Skovene var størst i 1929, hvor den samlet blev opgjort til 640000 Gylden. Ogsaa i Holland er Marts, April, Maj, Juni og delvis Juli, altsaa de tørre Månedene, den Tid, hvor Skovbrandene optræder. De 33 % af Brandene skyldes Uforsigtighed, men dette Tal er sikkert langt større, idet man i 41 % af Brandtilfældene ikke har fastslaaet Aarsagen.

I Tiden 1927—40 er der ialt anrettet Skade for 1556000 Gylden.

*

Dansk Plantageforsikringsforening havde indstævnet Landmand Hans Ørntoft Lauridsen, Nr. Omme, til Betaling af en Erstatning paa 2149 Kr. i Anledning af Brandskade i Brejning Kommuneplantage, foraarsaget ved Ufor-

sigtlighed ved Hedeafbrænding i April i Fjor. Sagen er nu forligt, ved at Lauridsen er indgaaet paa at betale 1000 Kr.

*

Ebeltoft Kommune har købt 40 Tdr. Land af Gaardejer Andr. Andersen, Bøgegaard, og 25 Tdr. Land af Gaardejer Torp Pedersen, Vidtskue, for med disse 65 Tdr. Land at udvide Kommunens Plantage Egedal.

*

I »Skogen« fortælles om, hvorledes der i Fjor i Närke i Sverige paa et Areal paa ca. 6 ha blev optalt ca. 5000 Skovfyr i 15—30 Aars Alderen, der alle var ødelagt af Egern, som havde flænget Barken af i større og mindre Partier, undertiden helt rundt om Stammen. I samme Tidsskrift fortæller *Carl Metzger*, supplerende denne Beretning, om tidligere Eksempler af samme Art, hvor det navnlig er gaaet ud over unge Lærk, og forklarer det med, at Egernene er blevne Barkædere paa Grund af Sult. Det er navnlig i Foraarsmaanederne, Skaderne sker, og de konstateres som Regel først paa Lærken, hvor Safterne først stiger op. Fra Lærken gaar Egernene derpaa i Gang med de øvrige Naaletræer.

*

De samvirkende Plantningsforeningers Aarsmøde

er nu fastlagt til Afholdelse i Silkeborg den 31. Maj med Udflugt den 1. Juni til Egnen omkring Nr. Snede og Ejstrupholm.

Afdelingsleder, Skovrider *B. Steenstrup* repræsenterer efter Indbydelse Hedeselskabet ved Det norske Skogselskaps Aarsmøde i Trondhjem den 3.—5. Juni.

*

Ringstedegnens Mergelforsyningsselskab har bevilget 50 Kr. og Kjeldbjerg og Omegns Mergelselskab 100 Kr. til de Forsøg med Mergelens og Kalkningsmidlernes rette Anvendelse, som De danske Mergelselskaber har planlagt.

*

Hollandske Gæster.

For første Gang i mange Aar fornyedes den venskabelige Forbindelse mellem det hollandske Hedeselskab og Det danske Hedeselskab, idet Det danske Hedeselskab i Dagene den 1.—4. Maj havde Studiebesøg af de to Ingeniører *Eshuis* og *Memelink*, der begge er tilknyttet det hollandske Hedeselskabs Hovedkontor i Arnhem. Den førstnævnte studerede specielt Hedeselskabets Grundforbedringsvirksomhed og sidstnævnte det førstlige Arbejde.

*

Den største samlede Jordfordelingsordning i Sverige er nu taget op i Sollerø Kommune i Kopparbergs Len, hvor 42,500 Hektar skal fordeles mellem 660 Lodsejere. Landbrugerne i Sollerø har stadig deres Jord liggende i 20—30 forskellige, vidt adskilte Lodder.

*

Skovrider ved Hedeselskabet *J. Th. Bavngaard*, Gatten, og Ingeniør *Jul. Holzmann*, Hedeselskabet, Slagelse, kan den 1. Juni fejre 25-Aarsdagen for deres Ansættelse ved Hedeselskabet.

*

Afdelingsleder, Civilingeniør *C. V. Schledermann Larsen*, Hedeselskabet, deltager i det nordiske Ingeniørmøde i Stockholm i Dagene 27.—29. Maj.

*

Hollands Landbrugs Tab under Krigen.

10 % af den hollandske Landbrugsjord ødelagdes under Besættelses- og Krigstiden, Hvedeproduktionen sank fra 1939—1945 til 50 %, Mælkeproduktionen til 50 %, Sukkerproduktionen til 33 %, Ægproduktionen til 10 %, Grøntsagsproduktionen til 50 % og bl. a. Ærteavl, der er meget betydningsfuld i Holland, til 40 %.

*

Hvem tænker paa, at *Bromme* skal betyde Lynghøje? Nu fortælles i »Ringsted Folketid.«, at Landsbyen Bromme ved Sorø er en Forenkling af Navnet Brommehøje, d. v. s. Lynghøje, idet Brom er den jydsk Betegnelse for de øverste Toppe af Lyng og Høve betyder Høje.

Det svarer ogsaa godt til, at Brommeegnen i gamle Dage var en meget fattig Sandegn, og endnu findes der adskillige Steder paa Egnen spredte Lyngrester.

*

Sveriges største Gran

er fundet ved Lekvattnet i Langsjøhøjens Skove. Den er 44 Meter høj og har i Brysthøjde en Diameter paa 36 Tommer. Den vokser stadig 30 cm om Aaret.

*

Mindestensafsløring.

Den 5. Maj afsløredes i Liebes Plantage ved Stoholm en smuk Mindesten for Skovfoged *Johs. Alsbjerg*, der den 14. Januar 1944 mistede Livet under Tyskernes Eftersøgning efter ham paa Grund af hans Arbejde i Modstandsbevægelsen.

Flere hundrede Mennesker overværede Afsløringen, deriblandt et stort Antal officielle Repræsentanter for Modstandsbevægelsen og Myndigheder, og et Mylder af Blomster og Kranse henlagdes ved Mindestenen.

Anvend Tørvestrøelse ved Dræning.

På Jorder med fintsandet Undergrund kan en Tilsanding af Drænrørene forebygges ved Anbringelse af et Lag Tørvestrøelse („Hundekød“) omkring Stødfugerne, ligesom Tørvestrøelse med Fordel benyttes ved Dræning i stiv Lerjord. Spørg Hedeselskabet.



Forlang den hos Deres Købmand

Kaas- Briketter

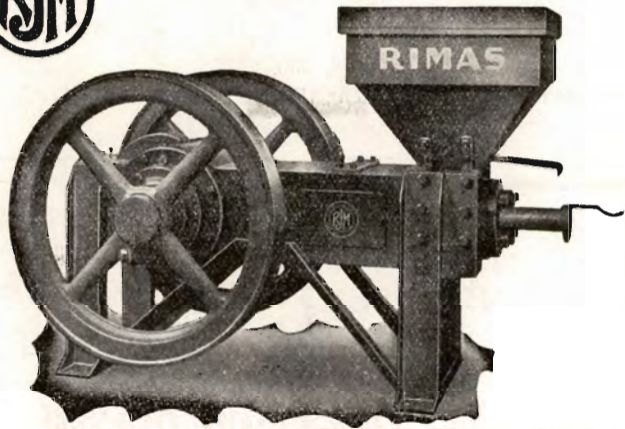
Hovedforhandler:
Nordjyllands
Kulkompagni
Nørresundby
Telefon 4227 - 4228
Fabrik: Kaas
Telf. Kaas 11.

Den er rigtig!



DEN
ER FRA

Zinck GODT-
HAAB



„RIMAS“ TØRVEPRESSERE
„RIMAS“ ÆLTEVÆRKER
„RIMAS“ FORMTØRVSPRESSER

er uovertrufne i Kvalitet, Driftssikkerhed og Økonomi.
Indgiv Deres Bestilling i god Tid.

**Ringsted Jernstøberi
& Maskinfabrik A/s**

Danatex Træfiberplader

100 % dansk – mod Kulde, Fugt og Lyd

AXEL PRIOR Akts.
Bredgade 33 - Centr. 23
KØBENHAVN K.

A/S L. HAMMERICH & CO.
Grønnegade 57-59 - Tlf. 7050
V. Ringgade - AARHUS

Mejeriernes og Landbrugets Ulykkesforsikring

Tlf. 14350 . Gensidigt Selskab . Reventlowsgade 14 . København V.

Ansvarforsikring



Automobillforsikring

SPRIT
til teknisk Anvendelse.



Sydvestjyske Teglværkers Salgskontor

Telefon 58

Ølgod

Telefon 58

RØDE DRÆNRØR

føres altid paa Lager fra 2" til 8". — Tilbud til Tjeneste.

A/S Gammelgaard Teglværk,
Skive.

Telefon 187.

Petersværk Betonvare-Industri.

Nørresundby. — Tlf. 1055 (2 Lin.)

Alt i Betonvarer efter D. S. 400.

Renseanlægget „Ringtanken“ (Dansk Patent Nr. 59820).

Ægte Fremstillingsmetoder af højeste Standard.

RØDE DRÆNRØR TAGSTEN MURSTEN =

Kählers Teglværk
KORSØR

Røde Drænrør

indtil 16" Diameter

A/S Hvorslev Teglværk
pr. Ulstrup
Telefon 67 Ulstrup

Skive Cementstøberi

KNUD ØSTERGAARD
Telefon 921

Normrør

med Garantimærket \triangle
Imprægnering
Brøndrør

Nivaagaards Teglværk

Telf. Nivaa Nr. 9 Nivaa St.

Drænrør i alle Dimensioner
fra 2" til 15". — Lerrør med
og uden Muffe fra 6" til 15"

Kroghsgades Cementstøberi

v/ J. C. HALVORSEN
& SØNNER.

Kontor: Dannebrogsgade 22,
Aarhus.

Tlf. 5019—5020.

Ny Fabrik i Vejlbj.

Tlf. Riisskov 9319.

Alt i Betonvarer D. S. 400.

HORNBÆK Cementvare- og Mørtelfabrik

Marius Ødum

Telef. 400 Randers

Kun \triangle -mærkede Varer
føres. - Største Lager.
Bedste Kvalitet. - For-
lang Tilbud

Bjerringbro Cementvarefabrik

ved Th. Petersen
Telf. 111, Bjerringbro

Alle \triangle -mærkede Rør
Imprægnerede
og uimprægnerede

Stort Lager
Altid leveringsdygtig

Stenvad Cementstøberi

Telf. 6 Stenvad

Arnold Westmark

Alle \triangle mærkede Rør føres
Altid leveringsdygtig

RESENBRO CEMENTSTØBERI

v/ Ingeniør C. G. Madsen
Telefon 34

Prima Betonrør efter dansk
Ingeniørforenings Normer
Mrk. \triangle i alle gangbare Di-
mensioner fra 10—60 cm saa-
vel med som uden Muffe.

FORLANG TILBUD

HØJSLEV TEGLVÆRKER A/S

PRIMA, RØDE DRÆNRØR

i Størrelse fra 2 til 15 Tommer.

Indhent Tilbud.

Tlf. Højslev 3.

Røde — 2" — 12" — Drænrør.

Forlang Tilbud.

Akts. Frederiksholms Tegl- & Kalkværker.
Rosenørnsallé 18. — København V. — Central 282.

Midtjydske Teglværkers Salgskontor

Telefon Skive 1030

S. m. b. A.

Telefon Viborg 1330

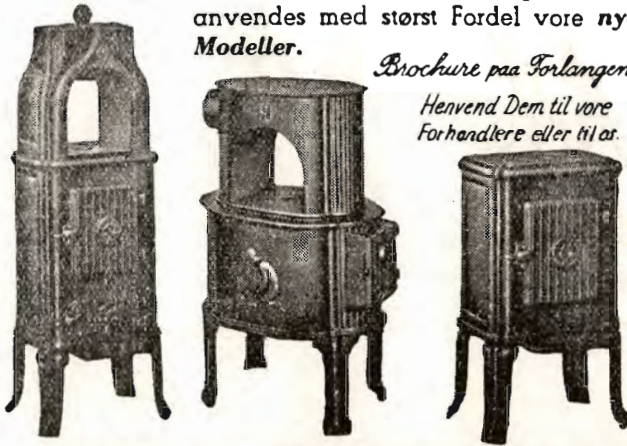
Alle Størrelser i Drænrør leveres

RIBE Brændeovne og Tørveovne

Til indenlandsk Brændsel og Briketter anvendes med størst Fordel vore nye Modeller.

Brochure paa Forlangende

Henvend Dem til vore Forhandlere eller til os.



A/S RIBE JERNSTØBERI · RIBE
GRUNDLAGT 1848 · TELEFON 261 & 252

Brunkul
Mergel
Kalk

H. THEUT

VIBORG · Telf. 1560 · 1559

Viborg Byes og Omegns
Sparekasse

Telef. 1400 (3 Lin.)

Sct. Mathiasgade 68
Kontortid: Kl. 9—15

Handelsbanken i Viborg

Filial af Aktieselskabet
Kjøbenhavns Handelsbank

Kontortid: 9—15

Telefon: 1500
(5 Linier)

Kontor i Karup

Rødkjærsbro Cementvarefabrik

ved I. T. BIRK · Telef. Rødkjærsbro 14

Fører kun Δ mærkede Varer.

Alle Arter Betonvarer til Afvanding og Kloak tøres.
FORLANG TILBUD

Ellidshøj Kridt- & Kalkværk

v/ C. M. Christiansen, Aarhus
Tlf. Ellidshøj 4 og Aarhus 7312

**Fabrikation af Jordbrugskalk
samt Foderkridtmel**



Aktieselskabet

Aarhus Privatbank

— stiftet 1871 —

Aarhus: Hovedkontor
København Nygade 1
Aktiekapitalen ca. 17 Mill. Kr.
hæfter til Sikkerh for alle Indskud

Landbrugslotteriet.

Største Gevinst Værdi 80,000
Kr. Præmie 10,000 Kr. Ialt
i en Serie 38,000 Gevinster
+ en Præmie. — Tils.
Kr. 1 Million 823,460. —
Trækkes samtidig med
Klasselotteriet.

Hoved-Kollektionen. Fred-
riksberggade 2, København K.

**Teglværkernes
Salgskontor**

ESBJERG

Telf. 265—546

DRÆNRØR

2*—15*

MURSTEN TAGSTEN

Tegn Annonce i

Jydsk Telefonbog

Jydsk Telefon-Aktieselskab
Aarhus



Aktieselskabet

Brødrene Brincker

Greisdal Hammerværk pr. Vejle
Grundlagt 1867

Specialitet: **Tørvegrebe, Tørvespader, Drænværktøj, Lyngleer.**
Alle Slags Grebe, Forke, Spader, Roehakker, Høstleer
og Haveredskaber leveres med fuld Garanti.

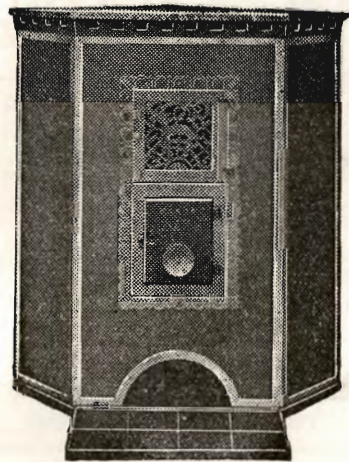
AALBORG TAFTEL AKVAVIT.



Marsø Støbegods



BRÆNDEOVNE



BRÆNDEKAMINER



AKTIESELSKABET

N.A. Christensen & Co.

KGL. HOFLEVERANDØR

NYKØBING MORS

Redaktionsudvalg: Afdelingsleder, Civilingeniør J. Parbo (Formand),
Afdelingsleder, Skovrider B. Steenstrup og Botaniker N. C. Nielsen.
Redaktør: Har. Skodshøj.

Carlo Mortensens Bogtrykkeri, Viborg.