

# HEDESELSKABETS TIDSSKRIFT



Nr. 6

15 Septbr.

66. Aarg.

UDGIVET AF DET DANSKE HEDESELSKAB

1945



## Plej og pas Deres Haar

**E**t smukt, velplejet Haar er et Plus for enhver Mand. Det er let at opnaa ved Hjælp af CREMOSAN Haar Tonicum og en Smule daglig Omhu. Massér blot Hovedbunden med CREMOSAN, saa kan De ligefrem mærke, hvordan det frisker og stimulerer. Det er paa den Maade, man holder Liv i Haarets naturlige Grokraft, og samtidig kommer Haaret til at ligge blødt og smukt.

# CREMOSAN

HAAR - TONICUM

Faas let fedtende eller uden Fedtstof. Pr. Flaske Kr. 3.85.



A/S FABRIKEN NOMA — KØBENHAVN S.

# 0,9 Watt

bruger:

## „Et Ballerup Lysnet Hegn”

eller 10 Gange mindre Strøm end de fleste andre Hegn, og alligevel opnaar De den størst tilladte Spænding og det størst tilladte Antal Stød pr. Min. - 80 - selv paa et 30 km langt Hegn.

Statsprøveanstalten udtaler, at en foretaget Prøve viser, at et Ballerup Lysnet Hegn kun bruger 4 Kilowatttimer paa et halvt Aar ved uafbrudt Drift baade Dag og Nat, og med en Pris af 50 Øre pr. Kilowatttime koster et Ballerup Lysnet Hegn kun

## 2 Kroner

i Strøm paa 6 Maaneder.

### Ballerup Hegn forhandles overalt.

Model Junior f. Batteri, kompl.	Kr. 139.-	Model HL f. Jævnstrøm, kompl.	Kr. 190.-
- Super	—	Model HU f. Veksel- og Jævnstrøm,	
- Senior	—		komplet Kr. 230.-
	Kr. 166.-		
	Kr. 210.-		



## Ballerup elektriske Hegn

ODENSE:

Pantheonsgade 10  
Telf. 10375

KØBENHAVN F:

Bernh. Bangsalle 20  
Goth. 9888, Goth. 9936

AARHUS:

Kystvej 33  
Tlf. 11792

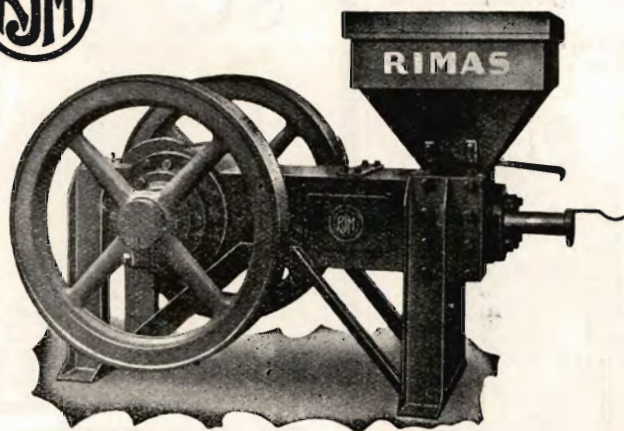
Aktieselskabet

# CARLSBERG TEGLVÆRK

Middelgade 14, Randers - Telefon 1515

Carlsberg Teglværk: Randers 174

Faarup Teglværk: Faarup 10



„RIMAS“ TØRVEPRESSERE  
„RIMAS“ ÆLTEVÆRKER  
„RIMAS“ FORMTØRVSPRESSER

er uovertrufne i Kvalitet, Driftssikkerhed og Økonomi.  
Indgiv Deres Bestilling i god Tid.

**Ringsted Jernstøberi  
& Maskinfabrik A/s**

## Landbrugslotteriet.

Største Gevinst Værdi 80,000  
Kr. Præmie 10,000 Kr. Ialt  
i en Serie 38,000 Gevinster  
+ en Præmie. — Tills.  
Kr. 1 Million 823,460. —  
Trækkes samtidig med  
Klasselotteriet.  
Lodsedler faas hos alle  
Kollektørerne samt i  
Hoved-Kollektionen, *Frede-  
riksberggade 2. København K*



## L. KRISTENSEN

REMINGTON OG REMTOR  
SKRIVEMASKINER

DANMARKS ÆLDSTE  
SKRIVEMASKINE-FIRMA  
FREDERIKSBERGGADE 1 A  
KØBENHAVN K.



## Kaas- Briketter

Hovedforhandler:

Nordjyllands

Kulkompagni

Nørresundby

Telefon 4227 - 4228

Fabrik: Kaas

Telf. Kaas 11.

Aktieselskabet

## AARHUUS PRIVATBANK

— stiftet 1871 —

AARHUS: Hovedkontor  
KØBENHAVN: Nygade 1  
Aktiekapitalen & Reserver ca. 17 Mill. Kr.  
hæfter til Sikkerhed for alle Indskud

## Danatex Træfiberplader

100 % dansk — mod Kulde, Fugt og Lyd

AXEL PRIOR Akts. A/s L. HAMMERICH & CO.  
Bredgade 33 - Centr. 23 Grønnegade 57-59 - Tlf. 7050  
KØBENHAVN K. V. Ringgade - AARHUS

## Elidshøj Kridt- & Kalkværk

v/ C. M. Christiansen, Aarhus  
Tlf. Elidshøj 4 og Aarhus 7312

Fabrikation af Jordbrugskalk  
samt Foderkridtmel

# ANDELS-PENSIONSFORENINGEN

Vestre Boulevard 47. Tlf. C. 2728.

(Gensidigt Pensionsforsikringsselskab.)

København V.

Pensionsforsikringer, Liv-, Overlevelsesh- og Børnerenter.

**HELLESENS Haandlygte Model 1942**  
er en stor, stærk, paalidelig Haandlygte

**HELLESENS Haandlygte, Model 1942**  
giver blændende Lys Aar efter Aar med

**HELLESENS**

verdenskendte Tør-  
element

**HELLESENS**

Haandlygte  
Model 1942

I Regn og Blæst  
uden at blinke

Absolut farefri i Ga-  
rager. Stalde, Pak-  
huse og i Hjemmet

Uundværlig i  
Jægerhytten



Brug **RANDERS**  
**REB**

**Herning Hede-  
& Diskontobank.**

10—12<sup>1</sup>/<sub>2</sub>. 2<sup>1</sup>/<sub>2</sub>—5.  
Telefon 5, 273 og 720.

**Hammerum Herreds  
Spare- og Laanekasse**

**HERNING**

Telefon 10 og 314

Østergade 6

Kontortid

10—12,30 og 14,30—17

**Mejeriernes og Landbrugets Ulykkesforsikring**

Tlf. 14350 . Gensidigt Selskab . Reventlowsgade 14 . København V.

Ansvarforsikring



Automobilforsikring

**Alt i prima røde Drænrør.**

**Silkeborg, Herning og omliggende  
Teglværkers Salgskontor**

Torvet 6, Silkeborg

Telefon 1200

repræsenterende følgende Værker:

A/S Lysbro Teglværk.  
De Forenede Teglværker,  
Lysbro.

Bøgild Teglværk, Lysbro.  
Vinderslevgaard Teglværk.  
Paarup Teglværk.

Bjødstrup Teglværk.  
Gjern Teglværk.  
Visgaard Teglværk.  
Højris Teglværk, Ikast.  
De Forenede Midtjydske  
Teglværker, Herning.

**Røde**

**Drænrør**

fra 2"—12" haves  
altid paa Lager.  
Forlang Tilbud.

**„Sofienlund“**

**Teglværk.**

Telefon 10 Ulstrup.

**Hotel Herning.**

Telf. 21—41.

Byens første Hotel.

**Rødkjærsbro Cementvarefabrik**

ved I. T. BIRK . . . Telef. Rødkjærsbro 14

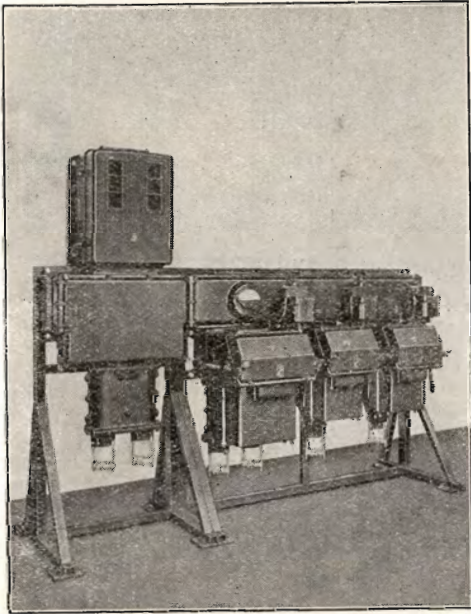
Fører kun  $\Delta$  mærkede Varer.

Alle Arter Betonvarer til Afvanding og Kloak føres.

**FORLANG TILBUD**

# I. B. Bruun & Søn A/s.

Nykøbing Falster - Rigs. 8



## LK

kapslede Lavspændings-  
Fordelingsanlæg

med driftssikre, automatiske  
Motorskabe

kan leveres i Kombinationer  
og Størrelser passende for et-  
hvert Pumpeanlæg.

Forslag og Tilbud paa Forlangende.

**LAUR. KNUDSEN**

AARHUS TLF. 7133

**MEKANISK ETABLISSEMENT A/S**

KØBENHAVN TLF. C. 1002

## N. Andersens Planteskole

Hjørring - Telf 106

*Alle Arter*

*Skov-, Læ- og Hegnsplanter, Frugttræer og Frugtbuske,  
samt alt indenfor Haveplanter.*

*Katalog og Prislister paa Forlangende.*

# Røde Drænrør

2" — 12"

Fredenshøj Teglværk

Aabenraa

Telefon 2127

# Landmaaling - Nivellering.

Skovtaksation - Hugst- og Udbytteoversigter

hurtigt - overskueligt — nøjagtigt.

Mange Aars Erfaring - Bedste Referencer - Kommer straks.

H. PAVLSEN

Forstkandidat, privat Skovrider.

Nordfeld pr. Stege. - Tlf. Stege 3158.

# ANDELSBANKEN

A. m. b. A.  
KØBENHAVN

Andelskapital 17,6 Millioner

Reserver 5,7 —

Aalborg  
Aarhus  
Ansager  
Arentsminde  
Bjerringbro  
Brovst  
Brønderslev  
Ejstrupholm  
Esbjerg

Eskebjerg  
Fakse  
Galten  
Gjerrild  
Glostrup  
Grenaa  
Haderslev  
Hadsten  
Hammel

Hasselager  
Hjerm  
Hjørring  
Horbelev  
Hornslet  
Hornum  
Humble  
Hørning  
Kaas

Kalundborg  
Karise  
Klemensker  
Klokkerholm  
Kongerslev  
Køge  
Laasby  
L. Skensved  
Lohals

Løgstør  
Nykøbing F.  
Nysted  
Nr. Alslev  
Odense  
Osted  
Overlade  
Randers  
Roskilde  
Rudkøbing  
Ry  
Rønne  
Sandager  
Silkeborg  
Skanderborg  
Skørping  
Stilling  
St.-Heddinge

Struer  
Støvring  
Suldrup  
Søndersø  
Taasinge  
Thorshøj  
Thorsø  
Thyregod  
Tistrup  
Ulsted  
Varde  
Vejde  
V. Hornum  
Viborg  
Viby Sj.  
Østerlars  
Østermarie

## Stenstrup og Odense Teglværkers Kontorer

Stenstrup - Telefon Nr. 19

Prima Drænrør

## Varde Bank

Esbjerg Afdeling

Kongensgade 62  
og Fiskerihavnen



TRÆLLØSE PR. HERLUFMAGLE - TLF. SKELBY 83

Under Kontrol af Sydøstjællands Planteavlssudvalg.

Rix er Specialist  
i Kontor-Møbler

Nørre Allé 92 Aarhus

## Aarsberetning 1944-45.

*Paa Aarsmødet den 5. September i Viborg afgav  
Direktør Niels Basse følgende Beretning:*

I gennem 5 uendelig lange og mørke Aar maatte vi vente paa den Foraarssdag, der den 5. Maj 1945 oprandt for Danmark. Vi er nu lykkelige over at være befriet for en Byrde, der var knugende og især tilsidst næsten uudholdelig. Maatte vor Taknemlighed overfor vore Befriere og vor Glæde over atter at kunne samles i et frit Danmark give sig Udtryk i Sammenhold og Vilje til »at bygge vort Land«, der jo gennem disse Ufredens Aar, selv om Krigens Afslutning for os blev lykkeligere, end vi havde turdet haabe, dog paa mange Maader er plyndret og hærget.

Det danske Hedeselskab er en Frugt af Folkets Vilje til Genrejsning efter den ulykkelige Krig i 1864. I det Genrejsningsarbejde, der nu forestaar, vil vort Selskab sætte alle Kræfter ind for at udføre en god Tjenergerning i vort Samfund. Vi har en stor Stab af specialuddannede Tjenestemænd og Medarbejdere, der er parate hertil. Jeg tør ogsaa sige, at Hedeselskabet nyder den Tillid hos Mynighederne og Befolkningen, der er en Betingelse herfor, og vi har gennem de senere Aar i særlig Grad forberedt os dertil ved Udarbejdelse af Planer og Projekter for produktive Plantningsarbejder, Landvindings- og Grundforbedringsarbejder for store Millionbeløb — ja for tilsammen over 150 Millioner Kroner.

### **Hedeselskabets Arbejdsforhold og Virksomhed under Besættelsen.**

Besættelsesaarene har været meget vanskelige for Hedeselskabet. Paa alle Omraader har vi næsten fra første Begyndelse og til den sidste Dag mødt ustandselige og stigende Krav fra Tyskerne. Paa tidligere

Aarsmøder har det ikke været muligt at gaa ind paa en detailleret Omtale af de Forhandlinger, der har været nødvendige, og de deraf følgende Nederlag og Ydmygelser, som Hedeselskabet maatte tage i den Rækkefølge, de kom. Det har været alt andet end morsomt at maatte modtage de skiftende Forhandlere, der stadig kom med nye Krav.

*Der er næsten ikke eet Omraade, hvor de ikke har grebet forstyrrende ind. Beslaglæggelse af Hedeaarealer og Plantager, Afstaaelse af Ejendomme og Bygninger, Udlevering af Tegninger og Planer over Afvandingsarbejder, Standsninger af saadanne Arbejder, Skydeøvelser i Plantagerne med Odelæggelser af Træerne, Rekvisitioner af Træ i efterhaanden foruroligende Mængder, Indkvarteringer o. s. v.,*

og hertil kommer endelig den Vanskeliggørelse, som var en Følge af at Tyskernes høje Arbejdslønninger lokkede Arbejdere bort fra mange Landvindings- og Grundforbedringsarbejder og fra det nødvendige Arbejde i Tørvemoser og Plantager. Naar hertil kommer de mere og mere svigtende Transportmidler, selv Cykler var det tilsidst næsten umuligt at skaffe Gummi til, vil man forstaa, at de Besværligheder, der har taar-  
net sig op for at hindre Selskabets Arbejde, har været meget store.

Men trods disse Vanskeligheder blev Hedeselskabets Arbejde gennem Besættelsesaarene dog af langt større Omfang end nogensinde tidligere. Dette skyldes ikke alene større Pengerigelighed, men at man fra alle Sider bestræbte sig for Udførelse af produktivt - - eller paa Grund af Forholdene livsvigtigt — dansk Arbejde i størst muligt Omfang. Aarsberetningerne for de enkelte Aar har givet Oplysninger herom, men en samlet Oversigt over Arbejdet i Perioden 1940—45 for Hedeselskabets forskellige Virksomhedsgrene vil formentlig have Interesse.

Af Landvindingsarbejder, Grundforbedrings- og Opdykningsarbejder har Hedeselskabet i Tiden fra 1. April 1940 til 1. April 1945 planlagt og fuldført 20 000 Arbejder omfattende et Areal paa 108 000 ha og en Bekostning paa 69 Millioner Kroner.

Til disse meget store Tal kan yderligere føjes, at 2567 Landvindings- og Grundforbedringsarbejder omfattende 53 159 ha til en Bekostning af 48,87 Millioner Kroner for Tiden er under Udførelse.

Hvad disse Arbejder — i Forbindelse med de store Grundforbedringsarbejder, der blev udført især i Aarene 1933—40, har betydet for



vor Produktion af Brødkorn og Foderstoffer kan ingen, der har Kendskab til Forholdene, være i Tvivl om; og hvad vigtigere er: De gennemførte Landvindings- og Grundforbedringsarbejder vil faa overordentlig stor Betydning for Landbrugsproduktionen fremefter, idet



I Gedhus Plantagen, hvoraf store Dele var inddraget under Karup Flyveplads, havde Tyskerne opført denne Kæmpe-Bunkers, den største i Jylland, dækkende et Areal paa ca. 50×35 Meter i 18 Meters Højde over Jorden. Herfra lededes for hele Danmark Tyskernes Afværgekamp mod allierede Luftstyrker. Der var direkte Telefon til alle Byer og de Hundreder af Lytteposter over hele Landet samt til de fleste større tyske Centraler for det tyske Luftvaaben. Bunkersens rummede et enestaaende teknisk Udstyr, der krævede flere Hundrede Menneskers regelmæssige Tjeneste. Hele denne Bygning anslaaes at have kostet ca. 40 Mill. Kr.

disse nye Arealer eller grundforbedrede Jorder, naar Kunstgødning atter kan tilføres i tilstrækkelige Mængder, giver Mulighed for rige Afgrøder.

### **Moseindustrien.**

Allerede i Sommeren 1939, da det blev klart, at en Storkrig var uundgaaelig, blev der sat særlig Kraft ind paa at fuldføre den i Aarene

umiddelbart efter sidste Verdenskrig paabegyndte Undersøgelse af alle Landets Moser paa over 5 ha, og dette Arbejde kunde derfor i 1942 afsluttes med Udsendelsen af en samlet Beretning »Danmarks Moser«. Men desforuden er der gennem Krigsaarene foretaget ca. 5000 Undersøgelser af enkelte Mosearealer med Henblik paa øjeblikkelig Udnyttelse til Tørveproduktion.

Krigen medførte, som det kunde ventes, at det blev nødvendigt at udnytte alle Landets Reserver af indenlandsk Brændsel: Tørv, Brænde og Brunkul i saa høj Grad som overhovedet muligt, og Administrationen af alle Forhold herunder blev henlagt under Landbrugsministeriet, hvor der oprettedes et særligt Kontor til at varetage disse Sager. Hedeselskabet har i meget betydeligt Omfang været Landbrugsministeriet behjælpelig baade ved Udarbejdelse og Gennemførelse af de mange Forordninger og Ordninger, som Situationen krævede. Det kan saaledes nævnes, at Hedeselskabet har afgivet Indstilling til Ministeriet i alle Andragender fra Tørveproducenter om Anlægslaan og Driftslaan af Statskassen til Igangsættelse eller Forøgelse af Tørveproduktion, ligesom alle Ansøgninger om Tilladelse til Køb af Tipvognsskinner m. v. i Aarenes Løb har været forelagt Selskabet. Desuden er der efterhaanden afgivet Erklæring paa snart sagt alle moseindustrielle Omraader.

Kontrollen med Overholdelsen af de i Landbrugsministeriets Bekendtgørelse ang. Handel med Tørv m. v. fastsatte Bestemmelser har helt paahvilet Hedeselskabet, og der er i Aarenes Løb blevet udbygget en ret omfattende Kontrolorganisation hele Landet over. Ligeledes har det været overladt til Hedeselskabet at autorisere Moser til Fremstilling af Generatorlørv.

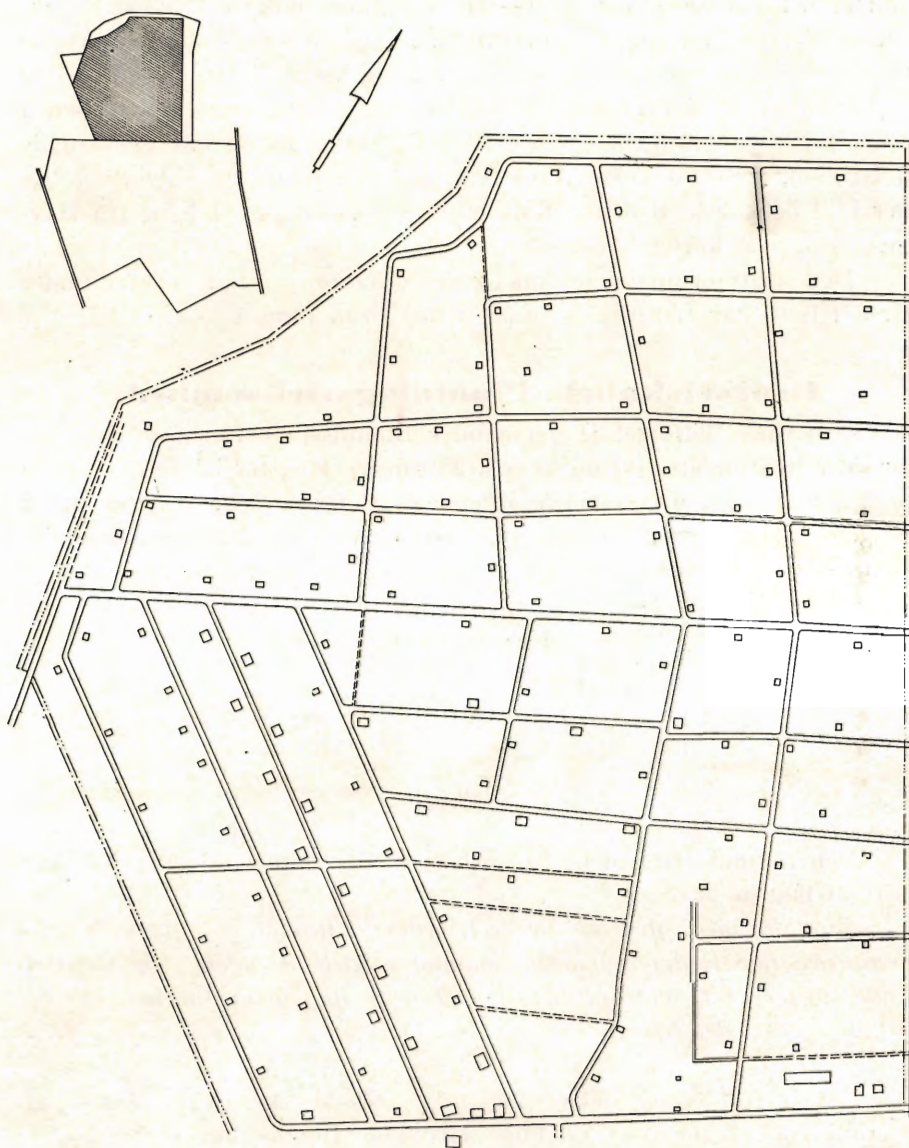
Sideløbende hermed har Selskabet i saa vid Udstrækning, det har været muligt, ydet Vejledning og Hjælp baade til Producenter og Forbrugere af Tørv, og der er ydet Bistand i mange Retssager.

Gennem de sidste 35 Aar har Hedeselskabet indsamlet Oplysninger om Tørveproduktionens Størrelse her i Landet, og dette Arbejde er naturligvis ogsaa fortsat i Krigsaarene. I Perioden mellem de to Verdenskrige blev der aarligt her i Danmark fremstillet 4—500 000 Tons Tørv, lidt varierende fra Aar til Aar eftersom Kulprisen var høj eller lav. Tallene fra de senere Aar er: 1940 2,5 Mill. Tons, 1941 4,7 Mill. Tons, 1942 4,8 Mill. Tons, 1943 6,2 Mill. Tons, 1944 5,8 Mill. Tons, eller ialt ca. 24 Mill. Tons.

### **Mergelvirksomheden.**

Det betydningsfulde Arbejde, Hedeselskabet gennem mere end en Menneskealder forud for Krigen udførte for Tilførsel af Mergel til kalktrængende dyrkede Arealer og til de omfattende Opdyrknings-

arbejder paa Heden og af kalktrængende lave Arealer, gik ved Krigens Begyndelse omtrent helt istaa, og Arbejdet har i Aarene, der er gaaet,



Ovenstaaende viser, hvorledes Undallslund Plantage, der ejes af Viborg Kommune, blev omdannet til Ammunitionsdepot for Tyskerne. Det lille Kort i Hjørnet omfatter hele Plantagen og det skraverede Areal den beslaglagte Del. Paa Hovedkortet vises alle de anlagte Veje, og hver enkelt lille Firkant viser en Bunker til Opbevaring af Ammunition. Ialt findes der ca. 150 Depoter samt et halvt Hundrede Bygninger af anden Art i den beslaglagte Del af Plantagen. Plantagen var ca. 50 Aar gammel Rødgran-Bevoksning, og det beslaglagte Areal er paa godt 60 ha.

næsten ligget stille. I 1939 blev der udkørt ca. 700 000 Kubikmeter Mergel, i 1940 65 000 Kubikmeter og i 1944 kun 20 000 Kubikmeter. Ialt er der i disse 5 Aar, 1940—44, tilsammen udkørt 175 000 Kubikmeter Mergel. Det var Vanskelighederne ved at skaffe Jernbanevogne og Lastbiler til Transporten, der var Aarsag hertil. Til Gengæld er dog Transporten af Jordbrugskalk i disse Aar steget stærkt, idet den i 1939 var ca. 8000 Tons, men i 1944 74 000 Tons og ialt gennem de 5 Krigsaar 260 000 Tons. Aarsagen til denne modsatte Udvikling ligger i, at det meste af denne Kalk er transporteret pr. Skib og fra Havnene kun over kortere Afstande.

Den ekstraordinære og unormale Situation, vi har levet i under Besættelsen, har naturligvis ogsaa i høj Grad præget

### **Hedeselskabets Plantningsvirksomhed.**

Den ringe Tilførsel af udenlandsk Brændsel medførte, at man allerede i 1940 maatte skride til ekstraordinære Hugster i Landets Skove og Plantager, og disse stærke Brændehugster maatte fortsættes indtil Krigens Afslutning og vil formentlig i 1—2 Aar endnu blive nødvendig. Den samlede Brændehugst i Hedeselskabets Plantager androg i:

1939—1940 .. . . .	132 300 rm
1940—1941 .. . . .	156 800 »
1941—1942 .. . . .	138 900 »
1942—1943 .. . . .	121 500 »
1943—1944 .. . . .	133 500 »
1944—1945 .. . . .	115 800 »
Ialt .. . . .	798 800 rm

Den normale Brændehugst anslaaes til ca. 90 000 m<sup>3</sup> eller i 6 Aar ialt 540 000 m<sup>3</sup>.

Samtidig med, at disse stærke Hugster af Brænde har maattet gennemføres, har Hedeplantagerne navnlig i Krigens sidste Aar maattet finde sig i en ret voldsom Hugst af Træ til den tyske Værnemagt, og betydelige Arealer blev beslaglagt og tildels ødelagt ved Fjendens Dispositioner.

Det er formentlig indlysende, at en saa stærk Overbenyttelse af Plantagerne har medført uheldige Tilstande. Der henligger som Følge heraf betydelige Renafdrifter, som nu hurtigst muligt maa tilkultiveres, og det vil være nødvendigt, at vi, saasnart Landets Tilførsler gør det muligt, holder stærkt igen paa Hugsten af saavel Brænde som Gavntræ.

Arbejdet med Gennemførelse af Læ- og Hegnsplantning, der i de sidste Aar før Krigen var kommet godt i Gang, er under Krigen stadig tiltaget i Omfang, saaledes som det vil fremgaa af følgende Tal:



Indblik i en Bunkers med svære Granater anbragt i Undallslund Plantage ved Viborg. Der var bygget ca. 150 saadanne større og mindre Bunkers, dels af Cement og dels af Træ rundt i Plantagen.

	Uddelt Antal		Udleveret Planter for Kr.
	Naaletræer Stk.	Løvtræer Stk.	
1940	6 314 798	4 434 914	471 119, 70
1941	10 717 880	6 333 447	752 883, 46
1942	14 927 755	7 225 468	1 258 668, 95
1943	15 234 609	8 027 350	1 320 015, 89
1944	17 122 196	7 299 282	1 396 125, 95
Ialt	64 317 238	33 320 461	5 198 803, 92

Det er navnlig Forbruget af Planter gennem Plantningsforeningerne, herunder ogsaa Landbo- og Husmandsforeningerne, der er steget stærkt,

idet Det flyvende Korps' Arbejde ikke er vokset i de nævnte Aar. Forholdet er det, at det i al Fald i de 3 sidste Aar har været vanskeligt at fremskaffe det nødvendige Antal henviste Arbejdere, saaledes at Korpset har maattet arbejde med en betydelig mindre Styrke, end man har ønsket. Man maa haabe, at den stærke Stigning i dette Plantningsarbejde, som har kunnet konstateres, og som ikke i og for sig synes at kunne forklares af Krigen, maa holde sig i de kommende Aar, saaledes at man i størst mulig Udstrækning kan faa gennemført de Læplantninger, som er nødvendige for den fulde Udnyttelse af Landets Jord.

Samtidig med, at de stærke Hugster i Landets Skove og Plantager satte ind, blev der fra alle Sider arbejdet energisk for en almindelig Udvidelse af Landets Skovareal, og Opfordringen til at gøre en Indsats paa dette Punkt blev villigt fulgt saavel af Amter og Kommuner som af Privatpersoner. En Række betydelige kommunale Tilplantningsarbejder blev iværksat tildels ogsaa ud fra beskæftigelsesmæssige Bevæggrunde, men det er dog navnlig det private Initiativ, der har medført, at der i de senere Aar er blevet tilplantet meget betydelige Arealer i alle Egne af Jylland.

I 1940—41	blev anmeldt	422 ha nye Plantager
I 1941—42		554 »
I 1942—43		1250 »
I 1943—44		1858 »
I 1944—45		2570 »

---

Ialt 6654 ha.

Samtidig hermed har Hedeselskabet for egen Regning indkøbt og paabegyndt Tilplantning af 2592 ha, saaledes at der ialt i Krigsaarene er indtaget 9246 ha til Bepantning.

Hedeselskabet mener, at det vil være overordentlig betydningsfuldt hurtigst muligt at faa disse betydelige Arealer tilplantet. *Det maa i Øjeblikket være det danske Skovbrugs Hovedopgave at retablere det Vedforraad, der fandtes i de danske Skove ved Krigenes Udbrud, men som nu i de senere Aar er blevet meget voldsomt beskaaret.* I Løbet af nogle Aartier vil der i de nyanlagte Hedeplantager skabes betydelige Vedmængder. Alt tyder paa, at Verdens Træbehov ogsaa uden Krige og andre Storkatastrofer vil vokse overordentlig stærkt, og der kan næppe være Tvivl om, at det er paatrængende nødvendigt for det skovfattede Danmark at tænke paa kommende Tidens Behov.

Hedeselskabets Arbejde gennem disse Aar har stillet store Krav til Hedeselskabets Tjenestemænd og Medarbejdere, og jeg vil gerne her give Udtryk for Anerkendelse af den Indsats, der er øvet. Det

---

**Et godt Saabed i Forbindelse med Afsvampning af  
Sæderugen er Hovedbetingelsen for en god Spiring.**

Den afsvampede Saasæd spirer bedre end den uafsvampede.

Dette er en af Grundene til, at Afsvampningen af tilsyneladende sund Saasæd kan forøge Høstudbyttet af Rug med 100—200 kg Kærne pr. ha.



Hvis De ikke køber afsvampet Saasæd af Rug og Hvede, kan De nemt selv foretage Afsvampningen hjemme paa Deres eget Logulv.

Der følger altid en nøjagtig Brugsanvisning med ved Køb af det danske Afsvampningsmiddel

*Sanagran.*

Leveres af vore Forhandlere over hele Landet.

DET DANSKE GØDNINGS-KOMPAGNI A/S

---

# Anvend Tørvestrøelse ved Dræning.

Paa Jorder med fintsandet Undergrund kan en Tilsanding af Drænrørene forebygges ved Anbringelse af et Lag Tørvestrøelse („Hundekød“) omkring Stødfugerne, ligesom Tørvestrøelse med Fordel benyttes ved Dræning i stiv Lerjord. Spørg Hedeselskabet.



Aktieselskabet

## Dansk Galoche- og Gummifabrik

Kjøbenhavn

Køge

## Krusøe & Co.

Kalvebod Brygge 4,  
København V.

Central 3530 (7 Linier)  
Rigstelefon 247 (3 Linier).

Korn -

Foderstoffer -

Brunkul - Tørv



## Vejle Amts Planteskole

Th. Frost's Skovfrøhandel

Indeh.: A. J. Frost

Børkop Telf. 48



Alt i Skovplanter og øvrige Sorter Træplanter  
samt Skov- og Træfrø

Prisliste og Pristilbud franko paa Forlangende!

**SPRIT**



til teknisk Anvendelse.



har for næsten alle været forfærdelig anstrengende Aar. Rejserne var jo vanskeliggjort i en Grad, som kun de færreste kan gøre sig Begreb om. I de første Aar gik det endnu nogenlunde med Biler og Tog, men efterhaanden inddroges Bilerne, Togene blev færre, Togtider og



En tysk Barak opført i Undallslund Plantage ved Viborg. Der fandtes ca. 50 større og mindre Bygninger af denne Art anbragt rundt i Plantagen, saaledes at den Skade paa Bevoksningen, der paa denne Maade anrettedes, er meget betydelig.

Forbindelser uheldige, og Resultatet blev, at Rejserne blev udstrakt over hele Perioder. Senere kom de mange Togattentater til, som gjorde det direkte farligt at rejse, men alligevel blev Arbejdet udført, takket være den Udholdenhed og Flid og den Trofasthed mod Hedeselskabets Gerning vor store Stab af Medarbejdere udviser.

### **Hedeselskabets Arbejde i Sønderjylland gennem 25 Aar.**

Hvis Rejse- og Indkvarteringsforholdene i Aar havde været nogenlunde normale, vilde Hedeselskabet formentlig have henlagt sit Aars-

møde til Sønderjylland, idet det nu den 1. Oktober i Aar er 25 Aar siden Hedeselskabets første Kontor i Sønderjylland blev oprettet.

Allerede i 1919 rettede Fælleslandboforeningen for Nordslesvig Henvendelse til Hedeselskabets Ledelse om at optage Arbejdet i Sønderjylland, saasomt Forholdene gjorde det muligt. Efer at der derom var ført en Række Forhandlinger med forskellige af Landsdelens kendte Mænd, blev der i 1920 i Løgumkloster oprettet et Kontor for Grundforbedrings- og Kultiveringsarbejder under Ledelse af Distriktsbestyrer *Th. P. Nielsen* og samme Sted et Kontor for Plantning under Ledelse af Skovrider *Fromsejer*. Disse 2 Mænd leder nu deres Virksomheder henholdsvis fra Haderslev og fra Skærbæk og har hver for sig til Ære for Hedeselskabet udført et omfattende og usædvanlig dygtigt Arbejde gennem de forløbne 25 Aar.

Allerede i 1921 udvidedes Virksomheden i Sønderjylland betydeligt ved Oprettelse af 2 Distriktskontorer i Tønder, et for de almindelige Grundforbedrings- og Kultiveringsarbejder henhørende under Mose- og Engafdelingen og et for de større kulturtekniske Arbejder for hele Sønderjylland henhørende under den kulturtekniske Afdeling. Det førstnævnte Kontor har gennem alle Aarene været ledet af Distriktsbestyrer *J. P. Knudsen*, det sidstnævnte blev i en Aarrække ledet af Civilingeniør *J. Braae* og siden hans Fratrædelse i 1931 af Civilingeniør *T. Q. Jacobsen*. I 1923 oprettedes endnu et Distriktskontor under Mose- og Engafdelingen i Aabenraa under Ledelse af Distriktsbestyrer *N. Klintø* indtil 1. Okt. 1942, hvorefter Kontoret er ledet af Landbrugskandidat *Nic. Jespersen*. Ligesom de 2 Mænd, der startede Hedeselskabets Arbejde i Sønderjylland, har ogsaa de Tjenestemænd, der senere blev placeret dernede, og hvoraf jo altsaa flere har været med i næsten hele den 25aarige Periode, forstaaet at vinde Befolkningens Tillid, og ogsaa disse Mænd skylder Hedeselskabet megen Tak for den Gerning, de har øvet.

Lederne af Kontorerne i Haderslev og Aabenraa er tillige Amtsvandinspektører. Ogsaa Distriktsingeniøren i Tønder fungerer tillige som Amtsvandinspektører.

En af de Opgaver, som Fælleslandboforeningen gik stærkt ind for, var *Plantningssagen*. Sønderjyderne havde set, hvorledes det nørrejydske Landskab helt havde skiftet Karakter ved de Plantningsarbejder, der var udført gennem Aarene fra 1866 til 1920, og det laa da umiddelbart nær at sammenligne med de sønderjydske næsten skovløse og træfrie Landskaber, som Vindene strøg uhindret hen over. Kun faa Steder i den vestlige Del af Haderslev Amt og ellers kun langs Østkysten fandtes der Skov. Plantningsselskabet »Sønderjylland« blev paa Hedeselskabets Initiaiv oprettet allerede i 1919, saaledes som der er redegjort udførligt for i det smukke Jubilæumsskrift, som blev ud-

sendt i Fjor, og som er tilsendt alle Medlemmer af Hedeselskabets Repræsentantskab. De vil heri kunne finde Oplysninger om, hvorledes Plantningssagen i Sønderjylland har udviklet sig, idet Jubilæumsskrif-



Hosstaaende Kort over Egnen omkring Rødding i Haderslev Amt giver et godt Indtryk af, hvor omfattende Dræningsarbejdet har været i Sønderjylland i Tiden 1920—45. De skraverede Arealer viser udførte Dræningsarbejder.

Det forstaaeligt nok i lige saa høj Grad er en Beretning om Hedeselskabets Plantningsvirksomhed i Sønderjylland, som det er en Beretning om selve Plantningsselskabets Virksomhed.

I de forløbne 25 Aar er der til sønderjydske Læplantninger udleveret ca. 37 Millioner Planter

fordelt med ca. Halvdelen paa Naaletræer og Halvdelen paa Løvtræer.

Disse Planter er fordelt ud over hele Landsdelen og har fuldstændig ændret det sønderjydske Landskabs Udseende. Overalt er Hegnene kommet frem som et nyt Karaktertræk i Naturbilledet og har mere end noget andet tjent til at mildne Klimaet og Blæstens Indvirken især paa de lette Jorder. Hedeselskabet har siden 1938 medvirket ved Oprettelse af 66 Læplantningslaug, hvortil der hidtil er anvendt  $3\frac{1}{4}$  Million Planter.

Det egentlige Skovrejsningsarbejde i Sønderjylland har været lige saa betydningsfuldt. Før 1920 opgjordes Skovprocenten i Sønderjylland til kun at være knap 5 %, men siden er den steget væsentlig, idet der

**i Perioden 1920 til nu ved Hedeselskabets Hjælp er anlagt 177 Plantager omfattende 3681 ha, hvoraf 2418 ha er tilplantet.**

Disse Resultater i Sønderjylland er naaet, dels ved Befolkningens levende Interesse for Plantning, en Interesse som man vel skal helt tilbage til Slutningen af 80erne for at finde Magen til i det øvrige Land, da Statens Tilskud til Fredskovplantager gennemførtes, dels som Følge af, at Staten hele Tiden har stillet sig overordentlig velvillig overfor saadanne sønderjydske Arbejder. Bl. a. har Staten siden 1932 givet ekstraordinære Tilskud til det sønderjydske Læplantnings- og Skovrejsningsarbejde.

For Plantningsarbejdet i Sønderjylland har de 25 Aar været gode, og jeg kan, som Grev Schack i Forordet til Plantningsselskabet Sønderjyllands Jubilæumsbog, sige »at det synes tilfredsstillende«.

*Hedeselskabets Grundforbedringsarbejde* i Sønderjylland har gennem de 25 Aar været Genstand for en tilsvarende rig Udvikling som Plantningsarbejdet.

Ved Genforeningen stod Sønderjylland overfor store Ændringer paa alle Samfundslivets Omraader, og Erhvervene og ganske særligt Landbruget maatte indrette sig under Forudsætninger vidt forskellige fra de tilvante.

De gunstige Kødpriser havde hidtil i Omraadet Vest for Højderyggen, hvilket er den største Del af Nordslesvig, givet Grundlag for en Driftsform med forholdsvis meget store Dele af Landbrugsarealet som Græs. I Tønder Amt udgjorde Græsningsarealet endog 80 %. Flere Steder i de østlige Egne, f. Eks. i Sønderborg Amt, fandtes dog ogsaa intensive Driftsformer som i det øvrige Lands bedre Egne.

Græsningsarealerne omfattede foruden Marsken og de vidtstrakte Eng- og Kærjorder tillige store Dele af de egentlige Markjorder i Form af vedvarende eller fleraarige Græsmarker. De lave Jorder var for største Delen ukultiverede, og gav et ringe Udbytte grundet paa

mangelfuld Afvanding. Paa Agermarker prægedes Græsmarkerne i vid Udstrækning af Siv, som snart efter Græsudlæg tog Magten, trods smalle, stærkt oprundede Agre med dybe Furer. Særligt i Aarene umiddelbart efter den første Verdenskrig, da Græsmarkerne var blevet ældre og mere forsømte end normalt, var disse mere eller mindre sivfyldte Agre et Karaktertræk for de fleste af Vesteregnsens bedre Omraader.

Det var saaledes naturligt, at Interessen for Afvandings- og Kultiveringsarbejder var stor i Tiden ved Genforeningen, da det var klart, at en ændret og mere intensiv Driftsform var nødvendiggjort ved de ændrede Afsætningsforhold, og det var med Glæde, at Hedeselskabet modtog Fælleslandboforeningens Opfordring til at tage dette Arbejde op.

For Hedeselskabet blev det en lykkelig og taknemlig Opgave at gaa i Gang med Afvandingen i Sønderjylland. Der var meget at tage fat paa, og Befolkningen mødte Selskabet med Tillid, hvorfor Arbejdet straks fra første Færd kom i god Gænge.

For at faa en Oversigt over de vandlidende Arealer i Sønderjylland foretog Hedeselskabet i Samarbejde med de landøkonomiske Foreninger en Kortlægning heraf. Resultatet blev, at der i Sønderjylland fandtes ca. 100 000 ha vaad Jord, og at de vaade Jorder særlig fandtes i de vestlige Egne. I Tønder Amt fandtes endog 50 % af Landbrugsarealet at være vaad Jord, og naar det erindres, at en stor Del af de ikke vaade Arealer i Virkeligheden bestod af for tørre og lette Jorder, vil det forstaaes, at største Delen af de bedre Landbrugsjorder paa disse Egne var mere eller mindre vandlidende.

Senere Erfaringer har vist, at de vaade Arealer var en Del større end antaget ved denne Undersøgelse.

De mest betydende Afvandingsarbejder var fra første Færd Dræning af de vaade Markjorder og Regulering af især de mindre Vandløb, som afvander Engene og Kærene, men ogsaa store Hovedafvandingsarbejder har Hedeselskabet gennemført i Sønderjylland, og heriblandt skal særlig nævnes *Rejsby Diget* og de store *Digearbejder paa Rømø*.

Som overalt i Landet har Kravene til Afvandingsgrad været svingende med de vaade eller tørre Perioder. Efter en vaad Sommer stiger Kravene, medens der efter Perioder med synkende Grundvandstand ogsaa fremkommer Røster om Forsigtighed. Man er dog overalt blevet mere fortrolig med de Forhold, at de ukultiverede vaade Enge selv i tørre Somre yder alt for lidt og i Virkeligheden er mere afhængig af en passende Nedbør og Varme i Forsommeren end de kultiverede Enge, hvor Græsserne har et veludviklet og dybtgaaende Rodnet.

Hedeselskabet har dog stedse holdt sig klart, at Humusjorderne først

og fremmest bør anvendes til Græsafgrøder, og at Afvandingen derfor ikke bør være stærkere, end Hensynet til de bedst mulige Græsafgrøder kræver, medens Kravene til Korndyrkning maa komme i anden Række.

Navnlig paa Vesteregnens Engarealer, hvor Tørvedybden ikke er større end at Sandundergrunden naas med Vandløbsreguleringer, har man været forsigtig med Afvandingsdybde. En Følge heraf er, at man i flere Omraader, hvor der foretoges Vandløbsreguleringer i Tyverne, nu maa uddybe Løbene paany, idet Afvandingsdybden ved Tørvejordens Sætning gennem Aarene er blevet for ringe.

Medens de egentlige Engjorder formentlig ogsaa i Fremtiden fortrinsvis vil blive anvendt til Græsafgrøder, vil Kærjorderne i stigende Grad blive inddraget i den egentlige Markdrift, og disse Jorder faar tillige en Betydning ved Oprettelse af nye Brug. Denne Udvikling fremskyndes ved den Omstændighed, at et Tørvelag af ringe Dybde har vist sig at omsættes og svinde forbavsende hurtigt ved Afvanding og Dyrkning, hvorved der efterlades en for almindelig Drift velegnet Jord.

Et særligt smukt Eksempel paa Bebyggelse paa Jorder af denne Art afgiver den af Statens Jordlovsudvalg oprettede nye Landsby Bjerndrup i Tønder Amt. I det store Dalstrøg mellem Toftlund og Gram, hvor der før Tiden foretages Afvandingsarbejder under Landvindingsloven, findes Muligheder for en lignende god Udvikling. Det maa haabes, at der ved enhver Nybebyggelse her maa blive taget samme Hensyn til Landskabets Karakter som de, der er taget ved Bjerndrup.

Indenfor Tønder Amt danner Marskens Dræning et interessant Afsnit i Dræningsarbejdet. Trods den tungt gennemtrængelige Jordbund har hidtil udførte Dræninger givet et fortrinligt Resultat. Der ligger store Fremtidsopgaver paa disse fortrinlige og vidtstrakte Arealer, hvor der er saa store Muligheder for en ideel Regulering af Jordens Fugtighedsforhold. Den hidtidige ensidige Græsningsdrift vil efterhaanden vige for en intensiv Drift, og der er her Muligheder for Oprettelse af mange nye Brug af høj Standard. Statens Marskforsøg udfører her et grundlæggende Forskningsarbejde.

I Aarenes Løb har man særlig paa Østeregnens gode Jorder i stedse stigende Grad gennemført Regulering af de mindre Vandløb ved Rørlægning af disse. Selv om Anlægsudgifterne herved som Regel bliver større, byder Rørledningerne dog saa store Fordele fremfor aabne Løb, at det kan forudses, at største Delen af de Vandløb, som kan rørlægges med Rør mindre end 60 cm, indenfor en overskuelig Fremtid vil blive erstattet med Rørledninger.

Dræning af Markjorder har vel nok været det mest betydende Afvandingsarbejde i de forløbne 25 Aar. I de første 10—15 Aar faldt det meste Dræningsarbejde paa Vesteregnens bedre Markjorder. Hvor

Jordbunden her er af lettere Karakter, er Dræningen i ikke ringe Udstrækning gennemført med dobbelt Drænafstand, 36—40 m i første Omgang. Denne Drænafstand har nogle Steder vist sig tilstrækkelig, medens det andre Steder har været nødvendigt at supplere Systemet til normal Drænafstand.

Medens man i Tyverne antog, at største Delen af Østeregnens gode Lermarker var tilstrækkelig drænet ved den der i ældre Tid gennemførte Dræning, har senere Erfaringer vist, at disse Jorder i langt større



En af Gaardene i Bjerndrup i Sønderjylland, hvor Jordlovsudvaget har gennemført en samlet og meget vellykket Udstykning, saaledes at der her er opstaaet en ny Landsby.

Omfang end hidtil antaget kan betale godt for en Nydræning, og for Tiden falder det største Dræningsarbejde netop paa disse Jorder. Fordelen ved en Nydræning af disse Jorder har ikke mindst vist sig i de meget tørre Somre.

Grundforbedringsloven af 1933, der foruden Statstilskud gav gode Financieringsmuligheder, medførte naturligvis her som overalt i Landet en væsentlig Forøgelse i Arbejdets Omfang, og i de senere Aar har Landvindingsloven haft sin store Betydning ogsaa for Afvandingarbejdet i Sønderjylland.

**Igennem de 25 Aar er der i Sønderjylland fuldført 9344 Afvanding- og Kultiveringsarbejder omfattende ca. 89 000 ha og en samlet Bekostning paa ca. 28 Millioner Kroner.**

Det bør maaske ogsaa her nævnes, at Hedeselskabets Kontor i

Tønder udarbejdede det første Skitseprojekt til Dæmningen mellem Rømø og Fastlandet.

*Merglingen* havde inden 1920 været gennemført i udstrakt Grad over næsten hele Sønderjylland som en Statsforanstaltning, men dog saaledes at det var private Selskaber, der modtog og fordelte Mergelen. Principperne var nogenlunde de samme som her



Oversigtskort, der viser Mergelselskaberne i Sønderjylland, oprettet i Tiden 1920—45. Cirkelbuerne markerer et Selskab, hvor der er udkørt pr. Lastbil, og de øvrige Spornet viser Udkørsel pr. Bane efter flyttelige Spor.

i Danmark. Efter Genforeningen kom *Merglingen* derfor kun i Gang efterhaanden, som den igen blev tiltrængt. Det første Selskab, der blev dannet efter 1920, var Lundtofte, der oprettedes i 1924, men siden er der ialt dannet 28 Selskaber, nemlig 4 i Aabenraa, 3 i Sønderborg, 6 i Tønder og 15 i Haderslev Amter. Disse Selskaber har indtil 1940, da *Merglings*arbejdet ogsaa i denne Landsdel gik i Staa, udkørt ialt 1,6 Million m<sup>3</sup> Mergel. For at give et Sammenligningsgrundlag kan oplyses, at det er  $\frac{1}{10}$  af al den Mergel, der er udkørt i hele Danmark



i Perioden 1904—1940. Sønderjylland er saaledes blevet godt forsynet. Der er her Grund til at nævne, at det navnlig er den Udkørsel, der er grupperet omkring Haderslev Amtsbaner, der har spillet den største Rolle, idet den Mergel, der er udkørt med Amtsbanernes Tog og Lastbiler, er gaaet langt udenfor Amtets Grænser. I de senere Aar har Landsdelen faaet meget store Tilførsler af Kalk, som dog væsentligt er kommet Østkysten til Gode.

Gennem det maalbevidste Arbejde, der er udført i de sønderjydske Landbo- og Husmandsforeninger og i de enkelte Landbohjem, er Driften af de sønderjydske Landejendomme i vid Udstrækning ændret i intensiv Retning, og i den Udvikling indtager de udførte Grundforbedringsarbejder en betydningsfuld Plads. De vigtigste af disse Arbejder taler ikke umiddelbart til de kommende Slægter saaledes som f. Eks. Plantningsanlæg, smukke Vejanlæg og nyoprettede Landbrug. *Er en Dræning vel gennemført og vellykket, glemmes den hurtigt af den nye Generation, og allerede nu fortoner sig Erindringen om de tidligere sivfyldte Marker. Men den ene Generations Indsats gør Livet lettere for den næste.*

Det er et lykkeligt Arbejde Hedeselskabet har faaet Lov til at være med i gennem de 25 Aar i Sønderjylland. Dette gælder baade Plantningsvirksomheden og Grundforbedringsarbejdet. Hedeselskabet takker først og fremmest den sønderjydske Befolkning for den Tillid, Befolkningen har vist Selskabet ved vort Selskabs Varetagelse af de omfattende Opgavers Løsning. En særlig Tak retter Selskabet til de sønderjydske Landbo- og Husmandsforeninger og til Statens Jordlovsudvalg for fortrinligt og betydningsfuldt Samarbejde gennem de 25 Aar. Jeg haaber, at dette gode Samarbejde kan fortsættes ogsaa i Tiden der kommer, idet der jo fremdeles foran os endnu ligger store Opgaver. Markeringen af de 25 Aar er kun en Milepæl for Udviklingen af Hedeselskabets Arbejde i Sønderjylland.

## **Hedeselskabets Arbejde**

### **i 1944—45.**

I min Beretning ved Aarsmødet i Fjor nævnte jeg bl. a., at det jo var Hedeselskabets Hovedformaal at bistaa Landbrug og Skovbrug ved Arbejder, der gør Jorden mere ydedygtig, at det var naturligt og rigtigt, at Kræfterne samlede sig om en øget Indsats paa disse

Omraader i Forbindelse med Arbejdet for Landets Brændselsforsyning, og at Regering og Rigsdag ved Krigens Begyndelse havde gennemført en Lovgivning og truffet Foranstaltninger iøvrigt, der gav god økonomisk Basis for saadanne Arbejders Iværksættelse. Jeg har allerede i store Træk gjort Rede for, hvad Hedeselskabet med denne Lovgivning og disse Foranstaltninger som økonomisk Basis har udført af Ar-



Kreaturer græsser paa en nykultiveret Eng, hvor der for 2 Aar siden kun fandtes en næsten værdiløs Mose.

bejder i Besættelsesaarene, og jeg skal nu give en sammentrængt Redegørelse for Virksomheden i det forløbne Aar.

Det vil af de efterfølgende talmæssige Oversigter fremgaa, at Hedeselskabet i 1944 har arbejdet med Grundforbedrings- og Landvindingsarbejder, der var færdigprojekterede eller under Udførelse, omfattende 13 000 Arbejder med et interesseret Areal paa 138 000 ha og en Bekostning af 144 Millioner Kroner,

og deraf er 5000 Arbejder omfattende 27 000 ha med en Bekostning paa 18 Millioner Kroner i Aarets Løb fuldførte.

Der bliver herefter tilbage ca. 8000 Arbejder med en anslaaet Bekostning paa ca. 125 Millioner Kroner, og hertil kommer saa, at der ved Aarets Slutning henlaa Arbejder under Projektering eller helt uekspederede Anmodninger fra Lodsejere omfattende 7000 Arbejder, der skønsmæssigt kan anslaaes til en Bekostning paa 25 Millioner Kroner. Der henligger altsaa ved Udgangen af 1944 ved Hedeselskabet en samlet Arbejdsreserve paa dette Omraade, der omfatter et Beløb paa ca. 150 Millioner Kroner. Hertil kommer de færdigtudarbejdede Projekter, der af en eller anden Grund er henlagt i Krigsaarene, og af hvilke der erfaringsmæssigt senere vil blive gennemført mange.

Der vil sikkert fra alle Sider være Enighed om, at disse Arbejder bør komme til Udførelse hurtigst muligt. At vi i den kommende Tid maa skaffe Arbejdsmuligheder i størst mulig Udstrækning kan ingen være i Tvivl om, men det er, som jeg sagde i Fjor, ikke nok, at vi kan sætte Arbejder i Gang i stort Omfang. Landets Økonomi kræver, at de Arbejder, vi iværksætter, i størst mulig Udstrækning er produktive. Ved Gennemførelse af Grundforbedrings- og Landvindingsarbejder vil vi hurtigt kunne forøge Produktionen af Levnedsmidler, som der sikkert i en Aarrække fremefter vil være haardt Brug for, og saa er der jo derudover den store Fordel ved Gennemførelse af disse Arbejder, at de kræver et yderst beskedent Materialforbrug i Forhold til den Beskæftigelse, de medfører. Endelig maa det ogsaa i denne Forbindelse fremhæves, at den Landvinding, der herigennem finder Sted, i betydningsfuld Omfang giver Basis for Oprettelse af nye Hjem.

Men det er jo ikke alene paa Grundforbedrings- og Landvindingsomraadet, at Hedeselskabet har store produktive Opgaver parat. Det tilsvarende gælder for Hedeselskabets Plantningsvirksomhed, hvor Selskabet ikke alene staar foran Tilplantning af de nyindkøbte Arealer, der som nævnt andrager 2592 ha, men de store Krav, der i Krigsaarene og forøvrigt fremdeles er stillet til Plantagerne Produktion af Brændsel, medfører naturligt, at hele Plantningsarbejdet i Aarene der kommer maa fortsættes med øget Kraft. Jeg minder ogsaa i denne Forbindelse om de Hundreder af Læplantningslaug, der staar parate til Gennemførelse af et for Landbruget overordentlig vigtigt Læplantningsarbejde.

## **Om Hedeselskabets Plantningsvirksomhed**

i det forløbne Aar kan iøvrigt meddeles følgende mere detaljerede Oplysninger:

Ligesom i de nærmest foregaaende Aar har Arbejdet i meget høj Grad været præget af de Forhold, som Krigen har medført. De betydelige Pligthugster, som den vanskelige Brændselsituation har gjort nødvendige, har maattet fortsættes i det forløbne Aar. Desværre har disse Hugster ikke kunnet gennemføres, uden at der er sket betydelig Skade i en stor Del af Plantageejendommene, og det er med Bekymring, Hedeselskabets Forstmænd gør sig klart, at der i alt Fald i endnu eet Aar nødvendigvis maa fremskaffes betydelige Brændemængder til Supplerings af Landets allernødvendigste Brændselsbehov.

Jævnside med Pligthugsterne har Hedeplantagerne ligesom alle andre Skovejendomme i Jylland maattet taale en betydelig Hugst af Træ til den tyske Værnemagt. For saa vidt vedrører Hedeselskabets egne Plantager og den langt overvejende Del af de private Plantager, der har maattet deltage i saadanne Leverancer, gælder det, som allerede nævnt, at man med alle Midler har søgt at begrænse og forsinke Hugsten og Leveringen mest muligt. Hedeselskabets Forstmænd har overalt søgt at trække Aftalerne i Langdrag, ligesom ogsaa Hugstarbejdets Igangsættelse og Leveringerne er forsinket ved ethvert Middel, og man kan tildels som Følge deraf nu efter Krigens Afslutning med Tilfredshed konstatere, at de foretagne Beslaglæggelser ikke har ført til tilnærmelsesvis saa store Leverancer og Ødelæggelser, som der var Fare for.

Plantningsafdelingens Personale har i det forløbne Aar været spændt haardt for. Det har af Hensyn til de omfattende Hugstarbejder, der er gennemført i næsten alle Plantager, og de store Kulturarbejder, som har været en direkte Følge, været nødvendigt at aflægge meget hyppige Besøg paa de enkelte Ejendomme, og hertil kommer, at der ogsaa ligesom i de senest foregaaende Aar er arbejdet stærkt med Anlæg af nye Fredskovsplantager. Da Rejseforholdene samtidig har været overordentlig vanskelige, dels paa Grund af faa og daarlige Togforbindelser, dels paa Grund af Gummimangel til Cyklerne, har det været vanskeligt at overkomme alle Anmodninger om Assistance fra Plantageejere i det Tempo, som man gerne har villet.

Aaret har iøvrigt været præget af Vanskelighederne ved at fremskaffe tilstrækkelig Arbejdskraft, og dette har bl. a. for de store kollektive Læplantningsarbejder, der er udført af Hedeselskabets flyvende Korps, haft den Virkning, at Arbejdet ikke har kunnet fremmes tilnærmelsesvis i det Omfang, som Hedeselskabet og Lodsejerne har ønsket.

I klimatisk Henseende har Aaret været næsten ideelt, og Vækst og Sundhedstilstand i Plantager og Plantninger har derfor været tilfredsstillende.

### **Statstilskud til Plantningsarbejder.**

Den stigende Linie, som man i de senere Aar har kunnet konstatere for Arbejdet med Anlæg af nye Plantager og Gennemførelse af Læplantningsarbejder, har ogsaa holdt sig i det sidst forløbne Aar. Interessen for Oprettelsen af nye Plantager har været betydelig, og alt tyder paa, at der i de kommende Aar vil blive gennemført saa store Beplantningsarbejder, dels af Kommuner og dels af private, at der paa glædelig Vis vil blive raadet Bod paa den Skade, der i de sidste 5 Aar er forvoldt paa Plantagernes Produktionsapparat. Ogsaa fra Myndighedernes Side er der vist Plantningssagen stor Interesse. Endskønt de normale bevilgende Myndigheder har manglet, har Landbrugsministeriet stillet sig overordentlig velvilligt til de Anmodninger om Statsstøtte, der er fremsat gennem Hedeselskabet, og det er i det store og hele lykkedes trods de bestaaende Vanskeligheder at gennemføre Bevillinger i det Omfang, som Arbejdet har gjort det ønskeligt. I Finansaaet 1944—45 er der til Plantningsformaal bevilget følgende Beløb:

Til Smaaplantninger og Hegn . . . . .	875 000 Kr.
Til Forsøg med Plantning af Frugttræer i Bjergfyrlantager . . . . .	1 000 »
Til Vejledning ang. Hugst og ny Kultur i Læplantninger m. v. . . . .	606 000 »
Til Plantager, der staar under Hedeselskabets Ledelse og har overtaget Fredskovsforpligtelse . . . . .	315 000 »
Til Anlæg af Kommuneplantager som Nødhjælpsarbejder . . . . .	106 000 »

De to sidste Bevillinger, der indeholder Overskridelser i Forhold til Finanslovvedtagelsen paa henholdsvis 225 000 Kr. og 6000 Kr., er først kommet til Udbetaling i Juli Maaned, medens Tilskudene normalt udbetales allerede i November Maaned.

De nævnte Bevillinger er givet gennem Landbrugsministeriet, men desuden er der af Arbejdsministeriet til Raadighed for Hedeselskabets flyvende Korps til Udførelse af Jordarbejder i Læplantningslaugene og forskellige andre mindre Beskæftigelsesarbejder i Aarets Løb bevilget ialt 720 000 Kr.

**Læhegnspantningerne.** Uddelingen af Planter til Læ- og Hegnsplantninger gennem Plantningsforeningerne, Landboforeningerne og Hus-

mandsforeningerne har i de senere Aar haft et stadigt stigende Omfang, og den stigende Linie er holdt ogsaa i det nu afsluttede Aar.

Der er til 19 328 Modtagere udleveret ialt ca. 17 Mill. Naaletræer og ca.  $7\frac{1}{2}$  Mill. Løvtræer, ialt ca.  $24\frac{1}{2}$  Mill. Planter til en Værdi af 1 400 000 Kr.

Tilskudssatsen har som det foregaaende Aar udgjort 50 % af Plantepriisen, hvoraf de 10 % har kunnet anvendes til særlige Formaal,



Fortrinlig 2. Kultur efter pyrenæisk Bjergfyr. Overstanderne er fornylig fjernet, saa Rødgranen nu staar frit. Fra Plantagen Morville 1945.

saasom Præmiering, Anlæg af Mønsterplantninger o. l. Til disse særlige Formaal er der i Aar anvendt ca. 85 000 Kr. Af den samlede Bevilling paa 875 000 Kr. er 20 000 Kr. anvendt som ekstraordinært Tilskud til sønderjydske Plantningsforeninger, medens ca. 20 000 Kr. er udbetalt som Tilskud til Jordarbejder i Forbindelse med Læplantningsarbejder. Til dette sidstnævnte Formaal er afsat 30 000 Kr., og man

skulde synes, der maatte være rigelig Anledning til at anvende det fulde Beløb. Naar der ikke desto mindre er sparet en Del, skyldes det udelukkende det Forhold, at de planlagte Arbejder i mange Egne af Landet *ikke* har kunnet gennemføres inden Regnskabsaarets Udgang paa Grund af manglende Arbejdskraft.

Af Bevillingen blev som Tilskud til Planter igennem Hedeselskabets flyvende Korps anvendt 103 000 Kr., idet der til de af Korpset ledede Læplantningsarbejder er givet et Tilskud paa 50 % af Planterne ved Nyanlæg og 100 % til Planter anvendt til Efterbedring.

I Februar i Aar indkaldte Hedeselskabet fra Plantningsforeningerne Bestillinger paa Læ- og Hegnsplanter for 1945—46. Man modtog Bestillinger til en samlet Indkøbspris paa ca. 1,1 Mill. Kr. Herudover vil Hedeselskabets flyvende Korps, forudsat at Beskæftigelsen i det kommende Aar igen bliver nogenlunde normal, formentlig faa Anvendelse for ca. 10 Mill. Planter til en samlet Værdi af ca. 600 000 Kr. Den for Finansaaret 1945—46 givne Bevilling er paa 725 000 Kr.

## Nye Plantager.

I 1944 er der under Hedeselskabets Medvirken oprettet ialt 56 nye Plantager, som tilsammen udgør 2339,4 ha,

og der er derefter ialt ved Udgangen af 1944 oprettet 2896 Fredskovsplantager med et samlet Areal paa 95 760,3 ha, hvoraf ca. 74 000 ha er tilplantet under Hedeselskabets Tilsyn. Udover det saaledes nævnte Plantageareal har Hedeselskabet modtaget Anmeldelse paa 77 Plantager med et Areal paa ca. 1950 ha, men for disse Ejendomme er Opmaaling og Fredskovsdeklarationer endnu ikke endelig i Orden. En mindre Del af de i Hedeselskabets Plantagefortegnelse medtagne Arealer er ikke undergivet Hedeselskabets forstlige Tilsyn, idet det Tid efter anden er indgaaet i større Skovdistrikter med selvstændig forstlig Ledelse eller eventuelt indmeldt i Smaaskovforeninger. I det forløbne Aar har der været andraget om ialt 309 330 Kr. som Tilskud til Fredskovsplantager og om 105 690 Kr. til Kommuneplantager. De tilsvarende Bevillinger udgjorde henholdsvis 90 000 og 100 000 Kr., saaledes at der er Tale om meget væsentlige Overskridelser af de til disse Formaal paa Finansloven afsatte Beløb.

**Tilskud til Fredskovsplantager.** Spørgsmaalet om Reglerne for Tilskud til Fredskovsplantager har i Aarets Løb været Genstand for Forhandling mellem Hedeselskabet og Landbrugsministeriet.

*For Fredskovsplantagernes Vedkommende er der truffet den Ordning, at Tilskudet fremtidig nedsættes fra to Trediedele til Halvdelen af Anlægsudgifterne, idet Hedeselskabet dog har udvirket, at der til*

*Fuldførelse af Arbejdet i saadanne Plantager, der var indmeldt inden 1/8 1944, til og med Udgangen af Finansaaret 1946—47 som hidtil vil kunne udbetales to Trediedele i Tilskud, dog højst 500 Kr. pr. ha.*

Der vil saaledes være en Mulighed for, at de Plantageejere, der har paabegyndt Plantageanlæg i Tillid til, at det store Tilskud kunde bibeholdes, kan faa Arbejderne fuldført, inden Ændringen af Tilskudsbestemmelserne finder Sted.

For *Kommuneplantagernes* Vedkommende har Finansministeriet ligeledes ønsket en Ændring i Tilskudsreglerne, men Hedeselskabet har ment, at det vilde være lidet hensigtsmæssigt at gaa ind for en Begrænsning af Tilskudet ved Nedsættelse af Tilskudsprocenten. Efter en Del Forhandlinger er der nu foreløbig truffet den Ordning for *Kommuneplantagernes* Vedkommende, at Tilskud udbetales efter de hidtil gældende Regler, dog saaledes at der maksimalt kan udbetales 800 Kr. pr. ha beplantet Areal.

Man maa haabe, at den Ændring i Tilskudspolitikken, som nu er gennemført, ikke vil medføre en væsentlig Formindskelse i Plantningsarbejdernes Omfang i de kommende Aar. I Virkeligheden forekommer det Hedeselskabet, at Anlæg af nye Skove og Plantager først og fremmest er en national Opgave. Med de Prisforhold, som hidtil har været gældende for Plantagernes Produkter, og de Udgifter, der har været forbundet med Gennemførelsen af større Plantagearbejder, har det ikke været lønnende selv med de givne Tilskud at anlægge nye Plantager, men det vil ikke desto mindre vedblivende faa overordentlig stor Betydning for Samfundet, at de Arealer, som ikke har fundet naturlig Anvendelse paa anden Maade, og som er i Stand til at bære Skov, vil blive udnyttet gennem Beplantning. Det vil derfor være beklageligt, om Statens Tilskudspolitik skulde blive ændret i en saadan Grad, at det faar væsentlig Betydning for nye Plantagearbejders Paabegyndelse i de kommende Aar.

**Kulturarbejderne.** De nye Plantageanlæg er i Hovedsagen blevet gennemført efter de samme Metoder og med de samme Træarter som i tidligere Aar. Man har fra forskellig Side rejst Spørgsmaalet, om det ikke vilde være rimeligt at gennemføre en væsentlig Ændring af de hidtil benyttede Plantningsmetoder, og forskellige af Hedeskovbrugets ledende Mænd har haft Lejlighed til at udtale sig om Sagen. Forholdet er jo imidlertid det, at de Erfaringer, man gennem en lang Aarrække har





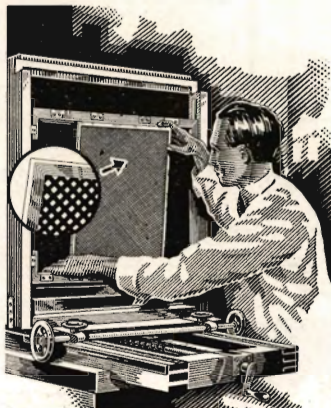
Aktieselskabet

## Brødrene Brincker

Greisdal Hammerværk pr. Vejle  
Grundlagt 1867

Specialitet: **Tørvegreb, Tørvespader, Drænværktøj, Lyngleer.**  
Alle Slags Grebe, Forke, Spader, Roehakker, Høstleer  
og Haveredskaber leveres med fuld Garanti.

## Illustrer



med

## Klicheer

*Büchtrups Klichéfabrik*  
REPRODUKTIONSANSTALT N. AARHUS  
*Axel Mørvad*

## Den almindelige Brandforsikring

for Landbygninger, opretter ved kongelig Anordning  
af 1792



Brandforsikrer Bygninger  
- særlige og under Søjarelse -  
med fast Inventar

pr. 1. April 1945.

Antal Forsikringer:      Forsikringssum:  
ca. 344.000.              ca. 14 Milliarder Kr.

Formue:  
Over 54 Millioner Kr.

Stormgade 10.  
Telefon C. 1100.              København K.

*Kolding*

## Vandrensnings- og Vandspredningsanlæg

Tilbud og Overslag  
uden Forbindende

**DE DANSKE MEJERIERS MASKINFABRIK**

•A•M•B•A•

Grundlagt 1888

KOLDING

Telf. 2036 (4 Lin.)

**AEROLIT**  
DANSK SIKKERHEDSPRÆNGSTOF

Det gamle Forsikringselskab  
**Dansk Plantageforsikringsforening**

tegner Forsikring for Genplantningsværdien for Naaetræs-plantager overalt i Danmark. Indskud een Gang for alle 1 Kr. pr. ha, dog ikke under 1 Kr. Aarlig Præmie pr. ha 20 Øre, dog ikke under 100 Øre. Vedtægter og Indmeldelsesblanketter faas ved Henvendelse til  
FORENINGENS KONTOR I VIBORG.

Brunkul  
Mergel  
Kalk

**H. THEUT**

VIBORG . Telf. 1560 - 1559

**VIBORG ANDELS-SVINESLAGTERI**

Vore Udsalg bringes i Erindring

Telefoner 137 og 779

**A. Philipsen & Co., Viborg.**

Maskinanlæg - Automobiler.  
Telefon 173-174.  
Elektriske Anlæg.  
Vandværksanlæg.

**Viborg Byes og Omegns  
Sparekasse**

Telef. 1400 (3 Lin.)

Sct. Mathiasgade 68  
Kontortid: Kl. 9-15

**Viborg Papir-Comp.**

Papir & Papirvarer en gros.  
Bogtrykkeri.  
Kontorforsyning

Sct. Mathiasgade 31-33.  
Tlf. Viborg 802-803.

**Handelsbanken i Viborg**

Filial af Aktieselskabet  
Kjøbenhavns Handelsbank

Kontortid: 9-15

Telefon: 1500  
(5 Linier)

Kontor i Karup

**RIBE** Brændeovne og Tørveovne

Til indenlandsk Brændsel og Briketter  
anvendes med størst Fordel vore nye  
Modeller.

*Brochure paa Forlangende  
Henvend Dem til vore  
Forhandlere eller til os.*



**A/S RIBE JERNSTØBERI-RIBE**  
GRUNDLAGT 1848 · TELEFON 261 & 262

**Stryg elektrisk**

**Skovfogedeksamen**

afholdes paa Krenkerup Skovdistrikt ved Saksøbing i Dagene  
**5.—17. Oktober d. A.**  
Breve til Kommissionen i nævnte Tid bedes adresseret til Cen-  
tralhotellet, Saksøbing.

**Kommissionen for Skovfogedelevs Uddannelse.**

P. K. V.  
**Axel S. Sabroe.**

**AALBORG TAFTEL AKVAVIT.**



indhøstet, lidt efter lidt har medført en Ændring af Hedeskovbrugets Kulturmetoder, saaledes at der i al Fald ikke vil være nogen Anledning til en pludselig radikal Ændring. *Det vil utvivlsomt være rigtigt at afløse de helt ensartede og ensaldrende Plantager med en Blanding*



Tyskernes Krav paa Træ i store Mængder medførte, at Hedeselskabet blev tvunget til at renafdrive et større 40—50-aarigt Areal med Rødgran i Plantagen Dalgas ved Stoholm. Billedet viser en Del af det afdrevne Areal, der ialt omfatter 20 Hektar.

*af forskellige Træarter med stigende Anvendelse af Løvtræer og Buske. Endvidere bør man af Hensyn til de Erfaringer, man gennem en Aarrække har gjort med Stormskader paa Plantager, tilstræbe Gennemførelse af Løbælterne og Opbygning af Plantagerne i flest mulige Aldersklasser.*

Ved et Besøg i jyske Hedeplantager, hvad enten det drejer sig om Statsskove, Hedeselskabets Plantager eller Klitvæsenets Ejendomme, vil man iøvrigt hurtigt blive klar over, at der er taget vidtgaaende Hensyn til disse Synspunkter i en længere Aarrække, men

det er sandsynligt, at man kan komme betydeligt længere ad denne Vej, og det vil derfor kun være rimeligt, om der ved Forhandling mellem de Institutioner, der beskæftiger sig med Hedeskovbrug, kan udarbejdes en Vejledning til Brug ogsaa for private Plantageejere, med kortfattede Anvisninger paa Udførelsen af 2. Kultur i Plantagerne. Medens det ved Afløsning af de ældre Plantager i stigende Grad vil blive muligt at anvende nye Træarter, navnlig Løvtræer som Bøg, Eg og Birk, vil det ved de nye Plantageanlæg fortsat i Hovedsagen blive de gamle prøvede Træarter som Rødgran og Bjerfyr og i mindre Udstrækning Skovfyr, Østr. Fyr og Contortafyr, der vil blive anvendt. Hvor det er muligt, navnlig hvor Jordarbejdet udføres med Hesteredskaber eller Traktorer, og hvor Jorden er nogenlunde god, vil det ogsaa være hensigtsmæssigt at gennemføre Læbælter i de nye Plantager med Anvendelse af forskellige Løvtræer, men iøvrigt vil det næppe være klogt at tilstræbe Anlæg af egentlig Skovkultur med Løvtræer i de nye Plantager i første Omgang.

Spørgsmaalet om de rette Kulturmetoder vil i den nærmeste Fremtid formentlig blive behandlet af det saakaldte »Hedeudvalg«, der bestaar af Repræsentanter for Statens forstlige Fosøgsvæsen, Statsskovbruget, Klitvæsenet og Hedeselskabet. Udvalget har paa Grund af de vanskelige Rejseforhold ikke kunnet arbejde de sidste 2 Aar, men forhaabentlig vil det nu meget hurtigt lykkes at komme i Gang igen, og der er næppe Tvivl om, at det nævnte Udvalg vil være i Stand til at udarbejde Retningslinier for Behandlingen af nye og ældre Hedeplantager, som kan have stor Betydning for Arbejdets Videreførelse i de kommende Aar.

Hedeselskabet har i det forløbne Aar i det store og hele kunnet forsyne sig selv med Planter, og Arbejdet i Plantereskolerne er iøvrigt lagt saadan til Rette, at vi ogsaa i de kommende Aar vil være i Stand til at dække en meget stor Del af Plantebehovet, i hvert Tilfælde ved Supplering fra indenlandske Plantereskoler. Den betydelige Import af Planter fra Udlandet, navnlig tyske Plantereskoler, som man tidligere har maattet regne med, vil forhaabentlig i de kommende Aar vise sig at være unødvendig.

**I de ved Hedeselskabets Medvirken oprettede Fredskovsplantager er der i Aarets Løb udført ny Kultur paa ca. 1396 ha, hvoraf 180 ha i Hedeselskabets egne Plantager.**

Som Følge af Krigsaarenes store Hugster er der i næsten samtlige ældre Fredskovsplantager udført betydelige Arbejder ved Anlæg af 2. Kultur. Nogen Opgørelse over, hvor stort et Areal, det drejer sig om, foreligger ikke, men skønsvist anslaaes, at der i Aarets Løb er anlagt nye Skovkulturer paa ca. 2000 ha.

**De nyindkøbte Arealer.** Tilplantningen af de nye Arealer, som for nogle Aar siden blev indkøbt af Hedeselskabet i Henhold til Lov af 31. Decbr. 1940 om Tilplantning af Heder, Klitter og andre uopdyrkede Arealer, har i det forløbne Aar næsten helt været standset. Paa



Stødotagning paa Areal i Plantagen Morville, hvor der, tvunget af de vanskelige Forhold, har maattet foretages Renafdrift.

de store Arealer, hvor Tilplantningsarbejdet er tænkt gennemført af Statens Beskæftigelseslejre, har der i det forløbne Aar slet ikke været arbejdet, idet der har været disponeret over Lejrene til andet Formaal. Af Arealer, paa hvilke Beskæftigelseslejrene har gennemført Jordarbejdet i tidligere Aar, har Tilplantning dog kunnet gennemføres paa 41 ha i *Plantagen C. E. Flensborg* og 12<sup>1</sup>/<sub>2</sub> ha i *Løvenskjolds Plantage*.

Paa andre af Arealerne, nemlig *Færchs Plantage* ved Mossø og *Arealerne ved Alslev* og *Skonager* ved Varde, er Arbejdet videreført gennem Hedeselskabets flyvende Korps ved Hjælp af henviste arbejdsløse fra Byerne, for Varde-Arealerne udelukkende med Arbejdere fra Varde og Omegn. I *Færchs Plantage* er der i Aarenes Løb tilplantet 12 ha, paa *Alslev* 15 ha og paa *Skonager* 41 ha. Det af Hedeselskabet

ved *Hoven* indkøbte Areal har delvis været beslaglagt af den tyske Værnemagt og benyttet som Flyveplads. Her er Plantningsarbejderne endnu ikke paabegyndt.

**Planteskolerne.** I Hedeselskabets Planteskoler er der i det forløbne Aar arbejdet under den Forudsætning, at der i de kommende Aar vil blive Brug for meget betydelige Plantemængder. Distrikternes Planteskoler er næsten alle udvidet stærkt, og samtidig er der i Hedeselskabets *Centralplanteskole ved Tvillum Skovgaard* og i *Planteskolen ved Skodborg* sat ind med en meget betydelig Planteproduktion med særlig Henblik paa Fremstilling af Planter til Læplantningsarbejderne.

Havebrugskandidat *Graven*, der hidtil paa fortrinlig Vis har ledet Arbejdet i disse Planteskoler, har desværre i Aarets Løb forladt Hedeselskabet for at gaa ind i privat Erhverv. Som hans Afløser er ansat Havebrugskandidat *Nyholm*, der hidtil har været hans Medhjælper ved Driften af Skodborg Planteskole. *Den samlede Produktion af Planter i Hedeselskabets Planteskoler har andraget ca. 25 Mill.*, men desuden er der indkøbt et betydeligt Antal Planter fra indenlandske Salgsplanteskoler.

**Samarbejdet med Jagtraadet** er fortsat paa samme Maade som i det forløbne Aar. Den i de sidste to Aar trufne Ordning, hvorefter der som Tilskud til Plantning af Løvtræer og Jagtplanter i Plantageudkanter af Jagtfondens Midler er stillet 10 000 Kr. til Raadighed for Hedeselskabet, er gennemført ogsaa for det kommende Aar. Af denne Bevilling udbetales der et Tilskud paa 90 % af Plantepriisen til de Lodsejere, der ønsker at udføre kombinerede Lækapper og Vildtplantninger i Plantageudkanter. Der er allerede gennemført mange saavel af skovbrugsmæssige som af jagtmæssige Grunde værdifulde Plantninger, og Hedeselskabet haaber, det vil lykkes i de kommende Aar at fortsætte dette Arbejde til Glæde for alle Parter. Samtidig hermed har Hedeselskabets Personale medvirket til Gennemførelse af egentlige Jagtplantninger paa mindre Arealer i Markerne.

**Lævirkningsundersøgelser.** For med størst mulig Sikkerhed at kunne gennemføre Læplantningsarbejderne paa den Maade, der tjener Formaalet bedst, havde Hedeselskabet jo sammen med Professor *Nøkkentved*, Danmarks tekniske Højskole, arbejdet med Undersøgelser af Hegnstyper og Vindforhold. I det forløbne Aar har dette Arbejde dog i Hovedsagen ligget stille paa Grund af de besværlige Rejseforhold. Efter Professor Nøkkentveds alt for tidlige Død har den polytekniske Læreanstalt ved Professor *Anker Engelund* givet Tilsagn om fortsat at ville medvirke ved Forsøgenes Videreførelse.

(Fortsættes i næste Nr.)

## En interessant Oversigt.

I det svenske »Skogsvårdsforeningens Tidsskrift« har Nordmanden I. Nygaard givet en interessant Opstilling af og Sammenligning mellem de nordiske Landes Skovforhold:

	Sverige	Finland	Norge	Danmark
Millioner ha Skov .....	23,2	24,8	7,6	0,37
ha pr. Indbygger .....	4,1	7,4	2,8	0,11
Total Millioner m <sup>3</sup> Træmasse .....	1417	1307	322,6	45,0
m <sup>3</sup> pr. ha .....	59,1	56,4	40,2	150,0
Samlet årlig Tilvækst i Millioner m <sup>3</sup> .....	47,7	45,7	10,45	1,5
Tilvækst i m <sup>3</sup> pr. ha .....	2,0	1,8	1,3	5,00
Tilvækst i m <sup>3</sup> pr. Indbygger .....	7,9	12,9	3,7	0,5
Samlet Træmasse m <sup>3</sup> pr. Indbygger .....	219,0	487,0	115,0	14,0

Det vil af Skemaet ses, hvor langt mere intensivt det danske Skovbrug maa siges at være, sammenlignet med de øvrige Landes, idet Træmassen og Tilvæksten pr. ha er 200—300 % større end i de andre Lande. Dette staar naturligvis i nøje Sammenhæng med de langt bedre Vækstbetingelser, Skoven har her i Landet.

## Fra Hedeselskabets Grundforbedringsvirksomhed.

Fra Distriktskontorerne under Hedeselskabets Mose- og Engafdeling foreligger der en Opgørelse over Arbejdet i Juli Maaned 1945.

Det fremgaar heraf, at der i Maanedens Løb er fuldført 306 Arbejder omfattende 1379 ha til en samlet Udgift af 1 003 290 Kr. Heraf var 293 Drænings- og Kultiveringsarbejder omfattende 960 ha (Udgift 893 250 Kr.) og 13 Vandløbsreguleringer med et interesseret Areal paa 419 ha (Udgift 110 040 Kr.).

Derudover er der i samme Maaned ved samtlige Distriktskontorer færdigprojekteret og tilstillet Rekvirenterne 630 Arbejdsplaner omfattende 2843 ha til en Overslagssum af 2 511 675 Kr. Heraf var 618

Drænings- og Kultiveringsplaner omfattende 2342 ha (Overslagssum 2 360 975 Kr.) og 12 Vandløbsreguleringer med et interesseret Areal paa 501 ha (Overslagssum 150 700 Kr.).

C. V. S. L.

---

## Mindre Meddelelser.

---

Som Følge af, at Konsulent *Johs. Møller*, Brædstrup, fra 1. September er forflyttet til Hedeselskabets Kontor i Hatting, er fra samme Dato Kontoret i Brædstrup ophævet, dog bliver der den første og tredie Lørdag i hver Maaned bibeholdt en fast Kontordag i Landboforeningens Kontorlokaler, hvor en sagkyndig fra Hedeselskabet vil være til Stede for at varetage de løbende Sager paa Brædstrup-Eggen.

\*

### Aktie-Plantageselskabet for Aalborg Amt

holdt sidst i August Generalforsamling paa Hotel »Hafnia« i Aalborg. Formanden, Revisor *Nielsen*, Lindholm, oplyste, at der i Fjor i *Blære* Plantage kun var 4½ ha uplantet Jord af et Areal paa 60 ha. Disse er sikkert nu beplantet. Fra alle fire Plantager var der et Overskud paa 4850 Kr., og man var blevet forskaanet for at faa Plantagerne ødelagt under Besættelsen.

Bestyrelsen foreslog at standse Aktietegningen, da man fandt, at der nu plantes saa meget, at Selskabets Virksomhed ikke mere er paakrævet. Forslaget tiltraadtes.

Et Forslag om at slaa Serie 1 og 2 sammen, mente et Flertal ikke kunde praktiseres, hvorefter det forkastedes.

Der foretoges nogle mindre Vedtægtsændringer, og derefter var der Valg af Bestyrelse. Redaktør *L. Schiøtz Christensen* og Lærer *Olsen* ønskede ikke at modtage Genvalg. Formanden takkede dem for deres Virksomhed gennem 40 Aar.. Særlig vilde han takke Redaktøren for aldrig svigtende Energi. Forsamlingen rejste sig i Tilslutning hertil.

Som ny Medlemmer af Bestyrelsen valgtes Ingeniør *Berg Bach*, Aalborg, og Købmand *Bloch*, V. Hassing.

\*

Det finske »Skogsbruket« oplyser, at der i Finland *ikke* i Krigsaarene er tæret paa Skovene, idet der i Stedet er sket en Forøgelse af Skovens Vedmasse paa ca. 50 Mill. m<sup>3</sup>. Aarsagen er, at den normale Hugst gennemsnitlig har ligget ca. 30 % højere end Krigsaarenes.

\*

### Tyttebær-Høsten

gik allerede ind de fleste Steder omkring den 20—25. August, medens den normalt plejer at begynde en halv Snes Dage senere.

Der synes i Aar at være delte Meninger om Mængden af Bær, idet man enkelte Steder mener, at der er smaat med Bær, medens det andre Steder er lige modsat.

En Kendsgerning er det dog, at der f. Eks. paa de 2000—3000 Tdr. Land



omkring »Kongenshus« i Aar er flere Bær, end der har været i mange Aar, saaledes at Hundreder af Mennesker kan tjene en stor Dagløn ved Plukningen.

Bærpriserne er næsten uændret fra i Fjor, idet Opkøberne betaler omkring 4 Kr. pr. kg.

\*

### Større Vandindhold tilladt.

Efter Bestemmelse af Handelsministeriet er Prisdirektoratets Bekendtgørelse om Formbrændsel af 18. Maj i Aar blevet ophævet.

Ophævelsen betyder, at det højst tilladte Vandindhold i Formbrændslet, nu maa være 28 pCt. mod hidtil 25 pCt. Det samlede Vand- og Askeindhold maa dog som hidtil højest være 42 pCt.

\*

Den voldsomme Nedbør i August har ramt de svenske Tørvemoser meget haardt. Alene i Kronobergs Len anslaaer man, at ca. 40 % af Produktionen, d. v. s. ca. 180 000 Tons, endnu stod i Moserne, repræsenterende en Værdi i Penge paa ca. 8 Millioner Kroner. »Skogen« mener, at Regnen i August alene har ødelagt for mindst 1 Million Kr. Tørv, som aldrig kan bjærges.

\*

### Det norske Skogselskap

har efter Norges Befrielse faaet et stort Antal nye Medlemmer, deriblandt 3000 af Fangerne, der havde siddet fængslet paa Grini.

Paa Aarsmødet den 14. August valgtes Fylkesmann *Utheim* til Formand.

\*

Dansk Plantageforsikringsforening holdt den 4. September Generalforsamling i Viborg. Et Referat vil følge i et senere Nummer af Hedeselskabets Tidsskrift.

\*

### Dover Plantage

har i August afholdt Generalforsamling paa Hovmarkgaarden. Formanden, Amsraadsmedlem *Eriksen*, Søvang, oplyste, at den af Tyskerne forarsagede Skade ikke var saa slem som antaget. Der var et Driftsoverskud paa 18 898 Kr. Thisted Amt havde forlangt Skat af en Indtægt paa godt 20 000 Kr., men herimod vil der blive protesteret, idet ca. 15 000 Kr. drejer sig om en Formuellytning, som Følge af Ekspropriation eller beslaglagt Træ, hvoraf der ikke skal betales Indkomstskat. Skovrider *C. F. Jensen* forelagde Regnskabet, der balancerede med 49 374 Kr.; 10 489 Kr. er brugt til nye Kulturer. Der blev rettet en særlig Tak til Skovenes faste Arbejdere, der trods de store Penge, der var at tjene, ikke havde ladet sig lokke over til Arbejde for Tyskerne. I Tilslutning til denne Tak fik 3 Skovarbejdere hver udbetalt et Gratiale paa 100 Kr.

\*

Det er i Aar 100 Aar siden Portland-Cementen første Gang fremstilledes industrielt i England.

\*

### Historiske Tal.

Eshøj Plantage ved Thisted har for kort Tid siden fejret sit 50 Aars Jubilæum.

I en Jubilæumsartikel fortæller Hr. *Egebjærg* i »Thisted Amtstidende« bl. a., at Arealerne i sin Tid indkøbtes for 50 Kr. pr. Td. Land, men samtidig fortælles, at Plantehullerne blev gravet for 6 Kr. pr. 1000 Huller, og Plantningen udførtes for 2 Kr. pr. 1000 Planter. I Dag koster det samme Arbejde henholdsvis mindst 40—50 Kr. og 12—15 Kr. De første Naaletræsplanter til Plantagen leveredes for 5,50 Kr. pr. 1000 Stk., d. v. s. dog kostede Ædelgran 8 Kr. pr. Tusinde. I Dag er Gennemsnitsprisen ca. 35 Kr. pr. Tusind for almindelige Naaletræer og ca. 75 Kr. for Ædelgran.

Det var andre Tider!

\*

A/S Københavns Plantageselskab har udsendt Beretning og Regnskab. Alle 4 Plantager er i god Behold. Kun Johanne-Plantagen ved Thyregod har været noget præget af Tyskernes Indgreb. Regnskabet balancerede med 47 000 Kr. og Status med 140 000 Kr.

\*

### Fredningen af Kronvildt.

Meddelelsen i sidste Nummer af Tidsskriftet om Fredning af Kron- og Daahjorte var ikke rigtig. Kron- og Daahjorte er som i de foregaaende Aar kun fredet i Tiden 1. Marts til 31. August, begge Dage indbefattet, i Overensstemmelse med Bekendtgørelsen af 26. Februar 1943.

\*

### De norske Skove

har under Besættelsesaarene i visse Distrikter paa Vestlandet, navnlig i Troms og Finmarken, været udsat for en hensynsløs Hugst fra tysk Side. Bortset fra de nævnte Distrikter og langs enkelte Forbindelsesveje, Jernbaner og Elve, hvor Borttransporten har været let, er Skaderne ikke store. En Opgørelse i »Skogbrukeren« fastslaar, at ca. 150 000 ha Skov skal nykultiveres efter Krigstidens Hugster, men ser man paa hele det norske Skovbrug under eet, er Træmassen trods alt større nu end før Krigen.

LEVERANDØRER TIL DE SAMV. PLANTNINGS-  
FORENINGER OG HEDESELSKABET



**SKOVFRØKONTORET**

JOHANNES RAFF & SØN NORMASVEJ 21 · KØBENHAVN-VALBY · TELF. VALBY 2

Leverer alle Arter Skovfrø efter forudgaaende Undersøgelse ved Statsfrøkontrollen i København samt med nøje Angivelse af Proveniensen. — Prisliste sendes paa Forlangende.



**Brostrøms**  
Planteskole

VIBORG  
ved C. Nielsen  
Telefon 42

leverer alle  
Planter for Have,  
Mark og Skov —

Haardføre og veldrevne  
Arter for ethvert Formaal

Forlang Tilbud  
Vi garanterer Kvaliteten

Frøavlscenret Hunsballe

Holstebro

Telefon 533

Frøavl  
og Frøhandel

A/S SØNDERJYDSK  
FRØFORSYNING

Frøavl & Frøhandel

Aabenraa

Telefon 3047

*Hulkjærhus*  
Planteskole

Rødkjærsbro

Telefon Ans 25

Planter til  
Skove

Læhegn  
Haver

P. KRUSES  
PLANTESKOLE

- MUNDELSTRUP -  
Telefon Tilst Nr. 7

Skovplanter  
Haveplanter

Forlang Prisliste eller Tilbud

**Frøcontoret**

(for undersøgt Markfrø)

— Grundlagt 1887 —

KOLDING

Telefon 43

**PALUDANS  
PLANTESKOLE**

— KLARSKOV —

130 Tdr. Land.

Skovplanter,  
Hæk- og Hegnsplanter,  
Allétræer,  
10 Millioner Prikleplanter.

Forlang Prisliste.

TELEFON KLARSKOV NR. 9.

A/S Skive Markfrøkontor

Grundlagt 1896

Telf. 94 Skive

Frøavl Frøhandel

**Randers  
Planteskole**

v. Petri Petersen

Telefon 423

Alt i haardføre  
og veludviklede Planter  
til Have, Mark og Skov

**Spejlborgs Planteskole**

Brønderslev

Telefon 382

Skov-,  
Læ- og  
Hækplanter

**Trifoliums Frø**  
giver stor Høst.

## SOPHUS BERENDSEN A/S

V. Farimagsgade 41 . København V.  
Kannikkegade 18 . Aarhus

### Alt Entreprenørmateriel

Leverandør til Hedeselskabet

Tegn Annonce i

## Jydsk Telefonbog

Jydsk Telefon-Aktieselskab  
Aarhus

## Konkurrencen kommer!

**Bedre og pænere Tørv  
sælges først.**

Dette Salg, samt større Udbytte,  
hjælper *Søren Jensens Forælder  
Patent* Dem til.

Forælteren og de bedste Maskiner  
til Tørvæltning leveres af

### Johs. Mikkelsen,

Fabriken „Hjerm“, Kjellerup,  
Telf. 49.

Køb Deres Maskiner nu, saa er De  
klar i rette Tid til Foraaret.

## FYENS DISCONTO KASSE

ODENSE

STIFTET 1846

DANMARKS ÆLDSTE PRIVATE BANK

## J.Chr.Petersens Papirhandel

„Hvælvingen“  
ved Nikolaj Taarn  
KØBENHAVN K.

Hovedforhandler  
af Statens Papir

## TIL ALLE SLAGS BYGNINGER



TAG- OG VÆGBEKLÆDNING

DANSK ETERNIT FABRIK A/S  
AALBORG  
SALGSKONTOR: KAMPMANNS-  
GADE 2 - KØBENHAVN V.

Annoncér i

Hedeselskabets  
Tidsskrift

## Alfa KAFFE-ERSTATNING

— den skulde De prøve

A/S L. Hammerich & Co.  
Specialforretning i Bygnings-  
artikler. . . Grundlagt 1854  
Telefon Nr. 7050 (3 Linier)  
Aarhus

## TJÆREBORG CEMENTSTØBERI

F. CHR. JENSEN  
— Telefon 21 —

Imprægn. Cementrør efter In-  
geniørforeningens Normer. —  
Monierør i forskellige Di-  
mensioner fra 50—125 cm.

# Fyns Kulindkøbsforening

A. m. b. A.

## Kul-Koks Import

Odense - Assens - Kerteminde - Ærøskøbing

*Den er rigtig!*



DEN  
ER FRA

**Zinck** GODT-  
HAAB

*Bind dit*



DET DANSKE  
**-Standard-Høstbindegarn**  
FRA  
A/S ESBJERG TØVVERKSFABRIK

## FYENS LANDMANDSBANK

ODENSE

Vestergade 33 - Telf. 46 (6 Lin.) - Rigst. 36

For Tiden aaben 9½—12½ og 2—4  
Udfører alle Bankforretninger

A/S Plantningsselskabet

### Steen Blicher

afholder ordinær General-  
forsamling Tirsdag den 18.  
September 1945 Kl. 10 paa  
Direktør Finn Hjerl-Han-  
sens Kontor, Sct. Annæ  
Plads 26, København.

Dagsorden efter Lovene.

P. B. V.

**C. E Flensburg.**

Dansk Landbrugs-  
og Handelslaboratorium

ved R. KROGH

Odense - Telefon 1731 - 2 Lin.

Aktieselskabet

### Vejle Bolte- & Møtrikfabrik

Grundlagt 1899

Telefon 2120

Telegr.-Adr.: Boltefabriken

Alle Slags Bolte, Skruer  
og Skinnespiger

Leverandør til  
De danske Statsbaner

Aktieselskabet

### De danske Sukkerfabrikker

København

### Spedalsø Cementvarefabrik

R. Jensen . Indeh. J. Jensen  
Tell. 504 Horsens

Imprægnerede Rør efter  
Ingeniørforeningens  
Normer. Drænrør i forsk.  
Dimens. fra 10-50 cm.  
Brøndringe.

**Forlang Tilbud.**

**Sydvestjyske Teglværkers Salgskontor**  
Telefon 58 Ølgod Telefon 58

**RØDE DRÆNRØR**

føres altid paa Lager fra 2" til 8". — Tilbud til Tjeneste.  
A/S Gammelgaard Teglværk,  
Skive. Telefon 187.

**Petersværk Cementvareindustri**

Telefon 1055 — Nørresundby

△ Betonrør efter dansk Ingeniørforenings Normer  
Vibreerede Monierør — Imprægnerede Rør

**RØDE DRÆNRØR  
TAGSTEN  
MURSTEN**

=  
**Kählers Teglværk  
KORSØR**

**Bjerringbro  
Cementvarefabrik**

ved Th. Petersen  
Telf. 111, Bjerringbro

Alle △-mærkede Rør  
Imprægnerede  
og uimprægnerede

Stort Lager  
Altid leveringsdygtig

**RESENBRO  
CEMENTSTØBERI**  
v/ Ingeniør C. G. Madsen  
Telefon 34

Prima Betonrør efter dansk  
Ingeniørforenings Normer  
Mrk. △ i alle gangbare Di-  
mensioner fra 10—60 cm saa-  
vel med som uden Muffe.  
FORLANG TILBUD

**Røde Drænrør**

indtil 16" Diameter  
A/S Hvorslev Teglværk  
pr. Ulstrup  
Telefon 67 Ulstrup

**Skive Cementstøberi**

KNUD ØSTERGAARD  
Telefon 921

◆  
Normrør  
med Garantimærket △  
Imprægnering  
Brøndrør

**Nivaagaards Teglværk**

Telf. Nivaa Nr. 9 Nivaa St.  
Drænrør i alle Dimensioner  
fra 2" til 15". — Lerrør med  
og uden Muffe fra 6" til 15"

**HØJSLEV TEGLVÆRKER A/S**

**PRIMA, RØDE DRÆNRØR**  
i Størrelse fra 2 til 15 Tommer.

Indhent Tilbud.

Tlf. Højslev 3.

**Røde — 2"—12" — Drænrør.**  
Forlang Tilbud.

Akts. Frederiksholms Tegl- & Kalkværker.  
Vesterbrogade 12. — København V. — Central 282.

**Kroghsgades  
Cementstøberi**

v/ J. C. HALVORSEN  
& SØNNER.  
Kontor: Dannebrogsgade 22,  
Aarhus.  
Tlf. 5019—5020.  
Ny Fabrik i Vejlbj.  
Tlf. Riisskov 9319.  
Alt i Betonvarer D. S. 400.

**HORNBAEK  
Cementvare- og  
Mørtelfabrik**

Marius Ødum  
Telef. 400 Randers

∴  
Kun △-mærkede Varer  
føres. - Største Lager.  
Bedste Kvalitet. - For-  
lang Tilbud.

**Stenvad  
Cementstøberi**

Telf. 6 Stenvad  
Arnold Westmark

●  
Alle △ mærkede Rør føres  
Altid leveringsdygtig

**Midtjydske Teglværkers Salgskontor**  
Telefon Skive 1030 S. m. b. A. Telefon Viborg 1330

Alle Størrelser i Drænrør leveres

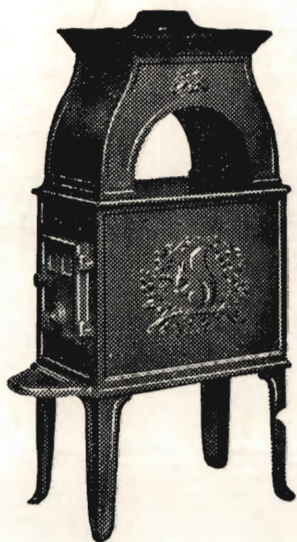
*Carlo Mortensen*

Bogtrykkeri og Kartonnagefabrik

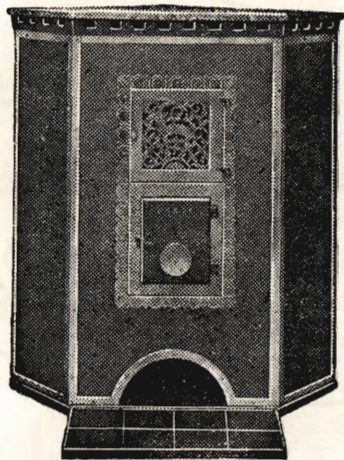
Telefon 355

St. Sct. Mikkelsgade 21 - Viborg

# Marsø Støbeegods



BRÆNDEOVNE



BRÆNDEKAMINER



AKTIESELSKABET  
**N.A. Christensen & Co.**  
KGL. HOFLEVERANDØR  
NYKØBING MORS

Redaktionsudvalg: Afdelingsleder, Civilingeniør J. Parbo (Formand),  
Afdelingsleder, Skovrider B. Steenstrup og Botaniker N. C. Nielsen.  
Redaktør: Har. Skodshøj.

Carlo Mortensens Bogtrykkeri, Viborg.