

HEDESELSKABETS TIDSSKRIFT



Nr. 5

15 April

8. Aarg.

UDGIVET AF DET DANSKE HEDESELSKAB

1947

I Spareaaret 1947 skal De

ikke spare

paa Anvendelsen af

de danske

DANATEX Træfiberplader

samt

TROLDTEKT Letbygningsplader.

Ikke blot gaar Deres Brændselsudgifter nu og i Fremtiden betydeligt ned, men De er ogsaa medvirkende til at nedbringe Valutapuklen ved formindsket kostbar Brændselsimport.

Faas hos Trælast- & Bygningmaterialeforretninger over hele Landet.

A/s TROLDHEDE PLADEINDUSTRI

FABRIK:

Troldhede - Tlf. Troldhede 10.

HOVEDKONTOR:

Aarhus - Grønnegade 57—59 - Tlf. Aarhus 820



Tipvogne
Motorlokomotiver
Skinnespiger
Laskebolte
Klemladebolte
Klemlader
Hjulsæt
Rullelejer
Pumper etc.

leveres fra Lager

S. C. SØRENSEN ^{A/S}

RANDERS

Telefon 99



AALBORG

Telefon 2323

Kaas- Briketter

Hovedforhandler:
Nordjyllands
Kulkompagni
• Nørresundby
Telefon 4227 - 4228

Fabrik: Kaas
Telf. Kaas 11.

SOPHUS BERENDSEN ^{A/S}

V. Farimagsgade 41 . København V
Kannikkegade 18 . Aarhus

Alt Entreprenørmateriale
Leverandør til Hedeselskabet

FYENS LANDMANDSBANK ODENSE

Vestergade 33 - Telf. 46 (6 Lin.) - Rigst. 36

Aaben 9¹/₂ - 12¹/₂ og 14 - 16, Lørdag 9¹/₂ - 12¹/₂
Udfører alle Bankforretninger

Kloakrør — Landbrugsrør
Monierrør — Spidsbundsør
Mærket \triangle 33, leveres overalt

Hovedkontor Tlf. Ringsted 468
Fabrik: Hedehusene, Telef. 18
— Birkerød — 468

Ringsted Cementvarefabrik og Tømmerhandel ^{A/S}

AEROLIT
DANSK SIKKERHEDSPRÆNGSTOF

Sydvestjyske Teglværkers Salgskontor

Telefon 58

Ølgod

Telefon 58

RØDE DRÆNRØR

føres altid paa Lager fra 2" til 8". — Tilbud til Tjeneste.

A/S Gammelgaard Teglværk,
Skive.

Telefon 187.

Petersværk Betonvare-Industri.

Nørresundby. — Tlf. 1055 (2 Lin.)

Alt i Betonvarer efter D. S. 400.

Renseanlæget „Ringtanken“ (Dansk Patent Nr. 59820).

Egne Fremstillingsmetoder af højeste Standard.

RØDE DRÆNRØR
TAGSTEN
MURSTEN
=

Kählers Teglværk
KORSØR

Røde Drænrør

indtil 16" Diameter

1/3 Hvorslev Teglværk
pr. Ulstrup
Telefon 67 Ulstrup

Skive Cementstøberi

KNUD ØSTERGAARD
Telefon 921

Normrør

med Garantimærket \triangle
Imprægnering
Brændrør

Nivaagaards Teglværk

Telf. Nivaa Nr. 9 Nivaa St.

Drænrør i alle Dimensioner
fra 2" til 15". — Lerrør med
og uden Muffe fra 6" til 15"

Kroghsgades Cementstøberi

v/ J. C. HALVORSEN
& SØNNER.

Kontor: Dannebrogsgade 22,
Aarhus.

Tlf. 5019—5020.

Ny Fabrik i Vejlbj.

Tlf. Riiskov 9319.

Alt i Betonvarer D. S. 400.

HORNBAEK Cementvare- og Mørtelfabrik

Marius Ødum

Telef. 400 Randers

..
Kun \triangle -mærkede Varer
føres. - Største Lager.
Bedste Kvalitet. - For-
lang Tilbud.

Stenvad Cementstøberi

Telf. 6 Stenvad

Arnold Westmark

Alle \triangle mærkede Rør føres
Altid leveringsdygtig

HØJSLEV TEGLVÆRKER A/S

PRIMA, RØDE DRÆNRØR

i Størrelse fra 2 til 15 Tommer.

Indhent Tilbud

Tlf. Højslev 3.

Røde — 2"—12" — Drænrør.

Forlang Tilbud.

Akts. Frederiksholms Tegl- & Kalkværker.
Rosenørnsallé 18. — København V. — Central 282.

Midtjydske Teglværkers Salgskontor

Telefon Skive 1030

S. m. b. A.

Telefon Viborg 1330

Alle Størrelser i Drænrør leveres

Bjerringbro Cementvarefabrik

ved Th. Petersen
Telf. 111, Bjerringbro

Alle \triangle -mærkede Rør
Imprægnerede
og uimprægnerede

Stort Lager
Altid leveringsdygtig

RESENBRO CEMENTSTØBERI

v/ Ingeniør C. G. Madsen
Telefon 34

Prima Betonrør efter dansk
Ingeniørforenings Normer
Mrk. \triangle i alle gangbare Di-
mensioner fra 10—60 cm saa-
vel med som uden Muffe.
FORLANG TILBUD

**Stenstrup og Odense
Teglværkers Kontorer**
Stenstrup - Telefon Nr. 19
Prima Drænrør



**LEVERANDØRER TIL DE SAMV. PLANTNINGS-
FORENINGER OG HEDESELSKABET**



SKOVFRØKONTORET

JOHANNES RAFFN & SØN · NORMASVEJ 21 · KØBENHAVN-VALBY · TELF. VALBY 2

Leverer alle Arter Skovfrø efter forudgaaende Undersøgelse ved Statsfrøkontrollen i København samt med nøje Angivelse af Proveniens. — Prisliste sendes paa Forlangende.



Brostrøms Planteskole

VIBORG
ved C. Nielsen
Telefon 42

leverer alle
Planter for Have,
Mark og Skov —

*Haardføre og veldrevne
Arter for ethvert Formaal*

Forlang Tilbud
Vi garanterer Kvaliteten

Frøavlscentret

HUNSBALLE

Holstebro · Tlf. 353
Frøavl og Frøhandel

PALUDANS PLANTESKOLE — KLARSKOV —

130 Tdr. Land.

Skovplanter,
Hæk- og Hegnsplanter,
Allétræer,
10 Millioner Prikleplanter.

Forlang Prisliste.

TELEFON KLARSKOV NR. 9.

Randers Planteskole

v. Petri Petersen
Telefon 423

Alt i haardføre
og veludviklede Planter
til Have, Mark og Skov

A/s Skive Markfrøkontor

Grundlagt 1896
Telf. 94 Skive

Frøavl Frøhandel

Hulkjærhus Planteskole

Rødkjærsbro
Telefon Ans 25

Planter til
Skove
Læhegn
Have

Frøcontoret

(for undersøgt Markfrø)
— Grundlagt 1887 —
KOLDING
Telefon 43

A/s SØNDERJYDSK
FRØFORSYNING
Frøavl & Frøhandel

Aabenraa

Telefon 3047

Trifoliums Frø

giver stor Høst.



Aktieselskabet

Brødrene Brincker

Groisdal Hammerværk pr. Vejle
Grundlagt 1867

Specialitet: **Tørvegreb, Tørvespader, Drænværktøj, Lyngleer.**
Alle Slags Grebe, Forke, Spader, Rochakker, Høstleer
og Haveredskaber leveres med fuld Garanti.

Den er rigtig!



DEN
ER FRA

Zinck GODT-
HAAB

Assurance-Compagniet

BALTICA A/S

København K.

Bredgade 42.

Den sjællandske Bondestands Sparekasse
Vestervoldgade 107 København V

82 Kontorsteder paa Sjælland

ALLE SPAREKASSEFORRETNINGER UDFØRES

Dansk Brandforsikringsselskab

„VERMUND“

af 1904 - gensidigt Selskab.

Bygninger og Løsøre.
Virkefelt hele Landet.

Hovedkontor: Banegaardsplads 4, Aarhus.

Tørveælteværker

Dyndelevator - Dyndbeholdere - Gravvogne
Spil - Pumper - Skæremaskiner - Dyndvogne osv.

**Fabrikation og Eneforhandling
af Søren Jensen's pat. Forælter**

I egen Interesse bør De snarest indhente Tilbud

Jeg har Materialerne

Giv Deres Ordre nu

Vaadæltning er den
billigste
Produktionsmaade

Forælteren giver
baade tungere og
bedre Tørv

Johs. Mikkelsen

Fabriken »Hjerm«, Kjellerup

Telefon 49 — 156

Skov- og Læplanter til Salg.

Popler.

Populus berolinensis, Populus robusta & Henry's Poppel 0/1,
St. 50/100 cm Kr. 120—/1000 Stk.,
St. 25/50 cm Kr. 100—/1000 Stk.

Elle.

Alnus cordata 2/0, St. 10/25 cm Kr. 25/1000 Stk.

Samtlige Priser er eksklusive Fragt og Emballage.

Hellestrup Planteskole

pr. Sorø. — Tlf. Flinterup 23 & 33.

Fræsning

af Eng og Mose samt Pløjning
og Grubning af Planteriller
udføres med nye Maskiner.

Vagn Jensen,

Vesterlund.

Telefon Vester 31 u.

Kjellerup Betonvarefabrik

ved I. T. BIRK .∴ Foreløb. Tlf. Rødkjærsbro 14

Fører kun \triangle mærkede Varer.

Alle Arter Betonvarer til Afvanding og Kloak føres.

FORLANG TILBUD

Landbrugslotteriet.

Største Gevinst Værdi 80,000
Kr. Præmie 10,000 Kr. Ialt
i en Serie 38,000 Gevinster
+ en Præmie. — Tils.
Kr. 1 Million 823,460. —
Trækkes samtidig med
Klasselotteriet.

Hoved-Kollektionen, Frede-
riksberggade 2, København K.

SKIVE

DISKONTOBANK

Kontortid 9-12 og 2-5

Filial i Haderup

AKTIESELSKABET

SKARREHAGE MOLERVÆRK

Varde Bank

Esbjerg Afdeling

Kongensgade 62
og Fiskerihavnen



TRÆLLØSE PR. HERLUFMAGLE — TLF. SKELBY 88
Under Kontrol af Sydsjællands Planteavlsselskab.



GENERAL MOTORS AUTOMOBILER

PETER HENRIKSEN

DUMPEN 12—14

Telefoner 1250—1251—1252

VIBORG

Alt til Automobiler og Traktorer

FABRIK FOR CYLINDERARBEJDE

Eget Malerværksted .∴ Byens største Autoværksted.

Stort Lager af Reservedele

Hedeselskabets Tidsskrift

Nr. 5

15. April 1947

68. Aarg.

Indtrædende Medlemmer indtegnes hos Selskabets Forretningsførere. Medlemsbidraget er enten aarlig mindst 5 Kr. eller en Gang for alle mindst 100 Kr. Større Bidrag modtages gerne. Tidsskriftet udgaar ca. 16 Gange aarligt og sendes uden Vederlag til Selskabets Medlemmer. Annoncer bedes sendt til Hedeselskabets Hovedkontor, Vibørg. Annoncepris 40 Øre pr. mm. Oplag 19,400 Eksemplarer

Indhold: Hedeselskabets Forretningsførere. — Skovtræforædling. — Plantningsforsøgene paa Færøerne. — Plantningsforeningernes Statstilskud. — Mindre Meddelelser.

Hedeselskabets Forretningsførere.

Dræningsmester *Magnus Ostenfeldt*, Barrit, har overtaget Hvervet som Forretningsfører for det nyoprettede *Barrit Distrikt* i Vejle Amt.

Hedeselskabets Forretningsfører for *Sakskøbing Distrikt* gennem en lang Aarrække, Skovrider *Bornebusch*, Kartoffe, Sakskøbing, har paa Grund af Alder ønsket sig fritaget for dette Hverv, som derefter er overtaget af Konsulent *H. H. Holme Hansen*, Sakskøbing.

Skovtræforædling.

Ligesom man i Landbrug og Havebrug gennem Indførelser, Udvalg, Rendyrkning og Krydsning forbedrer Plantematerialet, arbejder man ogsaa indenfor Skovbruget systematisk med Forædling af Skovbrugets Plantemateriale: Skovtræerne. Det ligger i Sagens Natur, at der maa arbejdes paa lang Sigt i Skovbruget; det er ikke almindeligt, at den der saar ogsaa faar Lov til at høste. Blot at afprøve en Træart tager flere Menneskealdrer. Selvom Skovbruget saaledes ikke kan være naaet saa vidt i Forædlingsarbejdet som Land- og Havebrug, kan der dog opvises Resultater.

I videste Forstand kan man sige, at Forædlingsarbejdet omfatter al Afprøvning og Kontrol af Træarter, Udvælgelse af gode Bevoksninger og enkelte Træer, Indførelse af nye Træarter og Krydsning m. m. Skovtræforædling i snævrere Betydning vedrører det Arbejde, der med Arvelighedslæren som Grundlag udføres for Forbedring af vore Skovtræer og deres Vækst. Om dette interessante og betydningsfulde Ar-

bejde, som her i Landet navnlig udføres i Arboretet ved Hørsholm under Dr. Syrach Larsens Ledelse, skal berettes lidt:

Et vigtigt Hjælpemiddel i Forædlingsarbejdet er den kunstige Bestøvning. For at være sikker paa at faa et Afkom, der skyldes bestemte, udkaarne Individuer af en Træart, er det nødvendigt at isolere de Blomster, af hvilke man ønsker Frø af de paagældende Træer, idet de fleste Skovtræers Bestøvning sker ved at Træernes Blomsterstøv — Pollen — ved Vindens Hjælp føres fra Træ til Træ. Denne Transport af Pollen kan ske over meget store Afstande, ja, man har Eksempler paa, at Pollen er kommet svævende i hele Skyer og faldet ned som en gul Regn (Svovlregn).

Isolationen af Blomsterne kan foretages ved at binde Cellofanposer om en Del af Hunblomsterne paa de Træer, af hvilke man ønsker Frø. Fra Hanblomsterne maa man da sørge for at føre Pollen til Blomsterne i Cellofanposerne. Arbejdet med en saadan kunstig Bestøvning er ofte meget besværlig, da der maa bygges store Stilladser for at naa op til Toppen af de i Almindelighed høje Træer, man ønsker Frø af. Desuden maa det ofte indviklede Blomstringsforhold hos de paagældende Træer undersøges forud.

For at forenkles dette Arbejde med kunstig Bestøvning, har man i de senere Aar paa smaa Træer i Urtepotter podet Kviste med Blomsteranlæggene fra de store Træer, man interesserer sig for, og de indpodede Kviste vil da snart bære Frugt med samme Arveanlæg som de Træer, man tog Kvistene fra. Paa den Maade kan man henlægge til Væksthuset hele det Arbejde, der ellers maa foregaa højt oppe paa Stilladset i Trækronerne. Desuden bliver selve Arbejdet med Bestøvningen lettet, idet disse smaa frøbærende Planter let kan isoleres. Ved Podning med Kviste fra endnu ikke frøbærende Træer paa større Træer kan Fruktificeringen fremskyndes, og man er saaledes i Stand til at skyde en Genvej og spare Tid.

Ved kunstig Bestøvning faar man Sikkerhed for Frøets Oprindelse. Af nogle Træarter, f. Eks. Birk, som her i Landet findes i to Arter, nemlig Hvidbirk og Vortebirk, der meget let danner Krydsninger, er det i Praksis vanskeligt at faa Frø af helt rene Arter, men ved Udvalgelse af rene Typer af Træarterne og kunstig Bestøvning kan man faa saadant Frø.

Som et andet Eksempel kan nævnes, at den enstammede, franske Bjergfyr, der har stor Interesse ved Hedeplantning, meget let bastarderer med almindelig Bjergfyr, idet disse 2 Fyrre er Varieteter af samme Art. Da der i Nærheden af Bevoksninger og i øvrigt ogsaa i ellers rene Bevoksninger af fransk Fyr her i Landet maa regnes med altid at findes Eksemplarer af alm. Bjergfyr, kan man ikke høste Frø, der med Sikkerhed kan siges at være artsrent. Jo flere Generationer den fran-

ske Bjergfyr dyrkes her i Landet, desto mere blandet vil den blive med alm. Bjergfyr. For i Fremtiden at kunne høste helt rent Frø af fransk Bjergfyr her i Landet vilde den sikreste og bedste Vej blive, at man af udvalgte Individder ved kunstig Bestøvning faar Frø eller ved Podning faar Planter, som anvendes til Frøavlsbevoksninger paa Eøne, hvor Bestøvning af alm. Bjergfyr er udelukket, f. Eks. i Løvskovene paa Øerne. Afkom fra en saadan Bevoksning maa formodes at være bedre akklimatiseret end det, man vilde faa ved at tiltrække Planter af indført Frø.

Ogsaa for andre af vore vigtige Skovtræer, f. Eks. den fra Nordamerika indførte Sitkagran, vil det være af stor Betydning, om man gennem Forædling kan fastholde en Type, der har vist en særlig god Vækst her i Landet, idet denne Træart, der i øvrigt ofte giver uønsket Krydsning med Hvidgran, har vist meget varierende Vækstresultater.

Paa et andet Omraade vil den kunstige Bestøvning faa Betydning for Forædlingsarbejdet, nemlig ved Frembringelse af bestemte Krydsninger. Som det er kendt fra Landbrugets Planter og Dyr, viser det første Krydsningsafkom af to rene Linier ofte en særlig Udvikling og Frodighed. Det samme kan paavises for Skovtræer.

Paa dette Omraade har Dr. Syrach Larsen arbejdet meget med Lærk. Det er navnlig den europæiske Lærk, der er krydset med japansk Lærk, og der er fremkommet en frodig Krydsning, der er mindre modtagelig for Lærkekræft end den europæiske.

Et andet af Planteforædlingens Arbejdsfelter er Undersøgelserne over Skovtræernes Kromosomtall. Kromosomerne er de arvbærende Legemer, der findes i enhver Celle i levende Organismer. Antallet af Kromosomer er karakteristisk og konstant for Cellerne i en given Art og saaledes, at de vegetative Celler har dobbelt saa mange Kromosomer som Kønscellerne. Antallet af Kromosomerne kaldes i Kønscellerne det haploide Tal og i de vegetative det diploide Tal. Undtagelsesvis kan der opstaa Individder med 3 Sæt Kromosomer i de vegetative Celler, og saadanne Planter kaldes triploide. Man har ogsaa fundet tetraploide Planter med 4 Sæt Kromosomer. Planter man saaledes forøget Kromosomtallet viser ofte en særlig frodig vegetativ Udfoldelse, hvorfor man gennem Podninger og anden vegetativ Formering (Stiklinger) fastholder disse Former. Det klassiske Eksempel for Skovtræerne er den af Nilsson-Ehle i Sverige fundne Jätteasp, som er en triploid Bævreasp. Bævreaspens Kromosomtallet i de vegetative Celler er 38 (2×19) — det diploide Tal — medens Jätteaspens Tal er 57 (3×19).

Paa alle de nævnte Omraader af Planteforædlingen er Podningen et vigtigt teknisk Hjælpemiddel, men Podning og Okulering er ogsaa en selvstændig Del af Planteforædlingen, idet man maa regne med at komme til at bruge podede Planter til direkte Anvendelse i Kulturer.

Ved Podning og en anden Form for vegetativ Formering, nemlig Anvendelse af Stiklinger, som dog ikke kan tages af alle Træarter (let for en Del Poppelarter, og for andre Arter kun ved en særlig Teknik), har man i Planterne de samme Arvefaktorer og Udviklingsmuligheder som i det Træ, hvorfra Podekvisten eller Stiklingen er taget.

Ask er muligvis den Træart, hvor man kan begynde at anvende podede (okulerede) Planter fra Landets allerbedste Træer til Udplantning i Kultur i Skovene. Kvaliteten af Askekævlerne betyder meget for Prisen, og Podningen lykkes ret let.

Ved Anvendelse af podede Planter i en Kultur kan man dog nøjes med at plante disse ud paa stor Afstand mellem ikke podede Planter.

Anvendelsen af det kostbare Plantemateriale som podede Planter vil være, fører Skovbruget bort fra den simple og ekstensive Jorddyrkning, som Skovbruget i Almindelighed regnes for, men det danske Skovbrug er dog i Forvejen i Sammenligning med andre Landes Skovbrug et meget intensivt Skovbrug og vil derfor med større Fordel end andre kunne udnytte Fremskridt paa Skovtræforædlingens Omraade. Det vil være af stor økonomisk Betydning for os, at vi paa vort forholdsvis lille Skovareal kan producere mere og bedre Træ.

Søren Lybye.

Plantningsforsøgene paa Færøerne.

Som det vil være Tidsskriftets Læsere bekendt, berejste Direktør C. E. Flensborg og Skovrider S. A. Christensen i Fjor Sommer Færøerne for efter Anmodning fra Færøerne at tilse Plantningsforsøgene paa Øerne. Nedenstaaende bringer vi Direktør Flensborgs Indberetning om Rejsen, der tillige omfatter en interessant Redegørelse for Plantnings-sagens historiske Udformning paa Færøerne:

I 1902 henvendte daværende Folketingsmand *Johs. Patursson* sig til Det danske Hedeselskab i Aarhus med Anmodning om, at Hedeselskabet vilde sende en forstkyndig Mand til Færøerne for at undersøge, hvorvidt der var nogen Mulighed for Skovplantning paa Færøerne og om muligt forhandle om Oprettelsen af en Plantage paa Hr. Paturssons Gaard »Kirkebø« samt undersøge, om der var Stemning for og Mulighed for Plantningsforsøg andre Steder paa Øerne. — I den Anledning anmodede Hedeselskabet mig, der samme Aar var bleven ansat som Forstassistent ved Hedeselskabet, om at foretage de ønskede Undersøgelser paa Tilbagerejsen fra Island, hvor jeg netop i de Aar foretog lignende Undersøgelser og ledede de i Island paa Initiativ af

Marinekaptajn Ryder og Professor i Skovbrug C. V. Prytz allerede iværksatte Skovplantningsforsøg*)

I Juli 1902 ankom jeg da fra Island til Thorshavn og havde straks en Forhandling med Hr. Patursson og foretog sammen med ham en Besigtigelse af forskellige Arealer paa hans Gaard Kirkebø, hvor der skønnedes at være Mulighed for Anlæg af en Forsøgsplantage. Dette



Husum set fra Kalsøfjord.

blev af forskellige Grunde opgivet, men Spørgsmaalet om Plantningsforsøg var rejst.

Efter at jeg i August Maaned s. A. havde foretaget Rejser til forskellige af Øerne for nærmere at undersøge Mulighederne for Træplantning, havde jeg et Møde med Repræsentanter for Lagtinget, Thorshavn Kommunalbestyrelse, Amtmand Bærentsen m. fl. for at drøfte Resultatet af mine Undersøgelser. Paa dette Møde besluttede man at søge iværksat Skovplantningsforsøg paa dertil egnede Steder, og saavel Repræsentanterne for Lagtinget som Kommunalbestyrelsen og Amtmanden erklærede sig villige til at støtte Sagen paa den Betingelse, at Hedeselskabet vilde tage Ledelsen af Forsøgene i sin Haand.

Paa Færøerne findes som bekendt ingen Skov, og af vildtvoksende træagtige Planter findes kun enkelte Steder lidt Pil, formentlig *Salix phylicifolia*, som ogsaa findes i Island, og Enebær som krybende Busk. — Ved mine Undersøgelser i 1902 og efterfølgende Aar kom jeg dog

*) Se herom Tidsskrift for Skovvæsen 1901, 1902, 1903, 1904, 1905, 1906, 1907 og Hedeselskabets Tidsskrift 1938, Nr. 11.

til det Resultat, at der flere Steder paa Færøerne er Betingelse for Fremelskning af, omend ikke ligefrem Skov, saa dog en Del Trævækst i Smaaplantager, Læbælter og Haver. — For at kunne arbejde med Ud-sigt til et godt Resultat mente jeg det nødvendigt snarest muligt at anlægge en Planteskole ved Thorshavn for at fremskaffe Planter tiltrukne paa Øerne. De allerede foreliggende Erfaringer viste tydeligt Vanskelighederne ved at bruge Planter indført fra Danmark eller Norge. Planterne naar ofte for sent frem om Foraaret og tager Skade under den lange Transport. Endvidere fremholdt jeg under de nævnte Forhandlinger, at det før eller senere vilde blive nødvendigt at ansætte en uddannet Plantør paa Færøerne, som efter Hedeselskabets Anvisning kunde forestaa Arbejdet med Forsøgene i Plantager og Planteskole.

*

Allerede i 1884 blev Spørgsmaalet om Træplantning paa Færøerne forhandlet i Lagtinget. Resultatet af disse Forhandlinger blev, at der lige ved Thorshavn anlagdes en lille Plantage, der i 1885 tilskødedes Thorshavn Kommune. Midlerne hertil skaffedes tilveje dels ved en Bevilling fra det saakaldte »Hansenske Legat«, der ydede 1000 Kr., dels ved en Bevilling fra Lagtinget. — Den drivende Kraft i Sagen var afdøde *Lagtingsmand, Malermester Isaksen*, som nærrede en levende Interesse for Plantningssagen og Havebruget paa Færøerne, og som i en Menneskealder arbejdede paa Anlæg af Haver og Træplantning i Thorshavn. — Denne den første Plantage paa Færøerne havde imidlertid en sørgelig Skæbne, hvilket naturligvis har bidraget til at svække Troen paa og Interessen for Skovplantning paa Færøerne.

Plantagens Areal var den Gang ca. 2 Kofoder = ca. 5 Tdr. Ld. — Areal, som kaldtes »Plantagen«, er en Del af den Kommunen tilhørende »Trø« og »Hauge« af Husegaard. Arealet er stærkt kuperet, paa enkelte Steder meget fugtigt og gennemstrømmes af Thorshavn Aa. Beliggenheden er ret god, hvad Læforholdene angaar, og Jordbunden er ogsaa ret egnet til Formaalet. Det øverste Jordlag, den saakaldte Tørvejord, er desværre tildels afgravet. Jordbunden er derfor flere Steder lavgrundet bestaaende af leret Grus og Sten umiddelbart paa Fjeldet. — Dette Areal blev altsaa i 1885 under Isaksens Ledelse beplantet efter indhentet Raad fra Hedeselskabet. Der blev i gravede Rander plantet Hvidgran, Seljerøn, Løn, Alm. Røn m. fl. Træsorter; men da Indhegningen, et Stengærde, ikke var tilstrækkelig solidt til at beskytte Plantagen mod løsgaaende Faar, Køer, Heste og Gæs om Vinteren, blev alle Planterne allerede den første Vinter fuldstændig afædt. —

Denne første Plantning paa Færøerne viste altsaa, at den første Betingelse her paa Færøerne for et godt Resultat er en solid Indhegning, der er i Stand til paa alle Aarets Tider at holde Faar, Heste, Harer og Gæs ude.

Den anden Betingelse er — som senere Forsøg har vist — en passende Afvanding af Arealerne.

Den tredie Betingelse er et godt, dybt Jordarbejde i gravede Rander eller Huller. Endvidere for Løvtræernes Vedkommende Renholdelse i flere Aar, saaledes at Græsvæksten kan holdes nede og Jorden ren og porøs. Græsvæksten er paa fredede og bearbejdede Arealer paa Færøerne ganske umaadelig selv i Skygge af velvoksne Løn.

Det lykkedes i 1902 paany at vække Interessen for Plantnings-sagen saavel i Thorshavn Kommunalbestyrelse som i Lagtinget, der begge erklærede sig villige til at støtte Sagen. Kommunen overlod Hedeselskabet et Areal paa ca. 15 Tdr. Ld. ved Thorshavn, hvorunder den omtalte »Plantage«. Lagting og Byraad bevilgede hver 300 Kr. om Aaret til Anlægget. Disse Beløb suppleredes hurtigt op ved aarlige



Thorshavn Plantage, 1946.
Contorta Fyr, ca. 30 Aar.

Statsbevillinger, saaledes at Bevillingerne fra Lagting, Byraad og Staten tilsammen i 1924 og følgende Aar indtil 1936 androg ca. 7000 Kr.

I Thorshavn etableredes da den første virkelige Plantage paa Færøerne, og, efter at Arealet var bleven forsvarligt indhegnet og afvandet, paabegyndtes i 1904 Plantningen. Der blev plantet mange forskellige Træarter saasom Bjergfyr, Hvidgran, Sitkagran, Ædelgran, Normanniana, skandinavisk Røn, Løn, islandsk Birk, Elm, Lærk m. fl. Planterne anbragtes i gravede Render. — Først mange Aar senere, saavidt jeg husker, i 1920 indplantedes Contorta Fyr i alle Plantagerne. — Valget af Planterne var naturligvis til at begynde med bygget paa Erfaringerne fra Haverne i Thorshavn, hvor det viste sig, at Løvtræerne kunde vokse paa Steder, hvor der var nogenlunde Læ og ret dybt Jordlag, men Erfaringerne fra Haverne viste tillige, at Jorden iforvejen maatte grundig afvandes og derefter gennemgraves flere Gange. Til-lige maatte der holdes rent om Planterne, indtil Træerne kunde dække Bunden.

Om disse første Forsøg og om mine Iagttagelser og Undersøgelser

med Hensyn til Mulighederne for Træplantning paa Færøerne har jeg gjort udførlig Rede i mine Beretninger i Hedeselskabets Tidsskrift 1903 Nr. 5 i en Artikel »Træplantning paa Færøerne« og i samme Tidsskrift Nr. 15, 10. Aug. 1914, endvidere Nr. 8, 25. April 1924, og Nr. 22, 25. November 1926, hvorfor jeg her skal henvise til disse Meddelelser.

Siden Sommeren 1902 har jeg i en Aarrække lige til 1913 hvert Aar og senere med et Par Aars Mellemrum bortset fra Krigsaarene 1914—1918 hvert Aar opholdt mig ca. en Maaned paa Færøerne for dels at uddybe mit Kendskab til Forholdene paa Øerne med Hensyn til Træplantning og dels for at tilse Plantagerne ved Thorshavn, den der anlagte Planteskole og de øvrige efterhaanden anlagte smaa Plantager ved Høydal nær Thorshavn, ved Tveraa paa Suderø, ved Zelletræ paa Østerø og paa Kunø o. s. v. — Efter Aftale med Amtmand Ringberg i 1931 erhvervedes og indhegnedes endvidere et Areal til Plantage ved »Magnagil« i Nærheden af Thorshavn oppe ved »Sundshals« eller »Varden« ovenfor Vandbeholderne. Meningen hermed var at undersøge, om en højere Beliggenhed vilde være heldig for Trævæksten, idet den højere Beliggenhed oppe paa Fjeldskraaningen maaske kunde bevirke, at Træerne vaagnede senere til Live om Foraaret og afsluttede Væksten tidligere om Efteraaret end nede i Dalene, hvor den ringe Forskel paa Temperaturen Sommer og Vinter ikke er heldig for Trævæksten.

Færøernes Klima er ikke i sig selv gunstigt for Træerne. Den lave Sommervarme, gennemsnitlig ca. 10, G. C. for Juli—September og den store Regnmængde og Luftfugtighed samt Taagerne, Nedbøren er 3 Gange saa stor som i Danmark, hæmmer naturligvis Væksten. Taagerne er derhos stærkt saltholdige. Luftens Bevægelse er meget stærk, der findes kun faa stille Dage om Aaret og ejheller mange Solskinsdage. Marts og April er sjældent varmere end den egentlige Vinter, som i Almindelighed er mild som Følge af Øernes Beliggenhed i Golfstrømmen, hvor Havet i Januar—Marts gennemsnitlig har en Temperatur af ca. 5,5 gr. C. og ca. 10 gr. C. i Juli—September. Man regner paa Færøerne med, at Temperaturen kun 10—11 Dage om Aaret er under Frysepunktet. — Følgen af dette milde Vejr Efteraar og Vinter er, at Træerne ingen rigtig Hvileperiode faar, men vedbliver at vokse hen paa Efteraaret saaledes, at Aarsskuddene ikke bliver tilstrækkelig modne og derfor ofte ødelægges af den første Frost, d. v. s. Skuddene eller Grenspidserne »fryser ned« ofte med over Halvdelen. Væksten begynder sent, og Forvedningen er ufuldstændig. Deraf de mange tørre Grenspidser paa Træerne om Foraaret og Træernes knudrede, krogede Former. Dette gælder særlig Løvtræerne. Meget ofte ødelægges Knopper og Skud af Frost i April eller Maj. Endvidere vil det blæsende ofte stormfulde Klima ogsaa berede Træerne Vanskeligheder særlig paa udsatte Steder, ligesom kolde, saltholdige Havtaager, der pludselig sætter ind fra Havet og lægger sig over Dale og Fjelde som tunge hvidgraa Skymasser, bringer unge Skud og Blade til at visne, naar Taagen indtræder paa den Tid, Blade, Naale og Skud er bløde og uudviklede. — Plantagerne maa derfor anlægges paa nogenlunde beskyttede Steder med gode Læforhold, og man maa skaffe Træarter, som er i Stand til at trodse det vanskelige Klima og faa Aarsskuddene modne om Efteraaret, naar Væksten standser. Træarter som kan taale

den store Luftfugtighed og det blæsende Klima. — Forsøgene har imidlertid vist, at *Pinus contorta* fra Amerikas nordlige Stillehavskyst har disse Egenskaber og ogsaa synes at passe til den lavgrundede, ofte tørveagtige Jordbund. — Der findes nu smukke mindre Bevoksninger af Contorta Fyr paa Færøerne ca. 5—6 m høje i Plantagerne. — Formentlig kan man efter de nyere Tidens Forskninger vedtørende for-



Fra Thorshavn Plantage, 1946.
30-aarig Sitkagran.

skellige Træarters Egenskaber og Proveniens finde andre Træsorter passende til Færøerne. *P. contorta* synes i hvert Fald at have en Fremtid paa Færøerne.

Jordbunden synes ikke at skulle lægge uovervindelige Hindringer i Vejen for Dyrkning af Træer paa Færøerne. Jordbunden bestaar som Regel af en Blanding af Ler, Grus, Sand og Sten ofte dannende et haardt sammenkittet Lag under Græsskjolden eller det øverste tørveagtige Lag. Under det haarde Gruslag kommer Fjeldet (Basalten). — Jordbunden over Fjeldet er sjælden ret dyb, ofte kun $\frac{1}{2}$ —1 m. — Naturligvis er der Undtagelser, nemlig i Lavninger og Slugter med dybere Bund. Jordlagene over Fjeldet er opstaaet ved Vejrsmuldring, Fjeldskred og Aflejninger fra Istiden. Der findes overalt paa Øerne Masser af Sten aflejrrede i Istiden. — En meget stor Del af Jordbunden saavel i Dale som Lavninger i disse og langt op ad Fjeldskraaningerne — ja selv paa højliggende Plateauer, er dækket af et Humuslag (Tørvejord), der kan have en Mægtighed sine Steder af over 1 m med en Plantevækst bestaaende af Græsser, Halvgræsser, Lyng, Revling, Mos-

ser o. s. v. — Dette Humuslag kan ved Afvanding og Bearbejdning blive til meget frugtbar Muldbund. Desværre bruges dette Lag overalt paa Ørne til Tørveskær. Herved forarmes Landet, idet Humuslaget fjernes indtil Gruslaget.

(Fortsættes i næste Nr.).

Plantningsforeningernes Statstilskud.

Fra Formanden for Give og Omegns Plantningsforening Hr. *Rasmus Mortensen*, Lindeballe, har vi modtaget medfølgende med Anmodning om Optagelse:

Da jeg læste de noget tungsindige Betragtninger i Indledningen til Oversigten over Plantningsforeningernes Virksomhed 1946 (Hedeselskabets Tidsskrift Nr. 2, 15. Februar dette Aar) forekom det mig, at der blev givet Udtryk for Tvivl om Plantningsforeningernes Arbejde, en Tvivl, Plantningsforeningernes Mænd knap nok kan være tjent med.

Endnu stærkere Indtryk maatte en Skrivelse fra Hedeselskabets Plantningsafdeling (10. Marts 1947) gøre. Den siger bl. a., at det har vist sig, der trods gentagne Advarsler stadig i mange Tilfælde udbetales Tilskud gennem Plantningsforeningerne til Indkøb af Planter, som anvendes paa fredskovpligtig Grund, hvorfor »Foreningens Bestyrelse i Fremtiden vil blive gjort ansvarlig for *uberettiget udbetalt Statstilskud*, der fremtidig ubetinget vil blive forlangt tilbagebetalt gennem den paagældende Forenings Bestyrelse.« Og saafremt denne og andre Bestemmelser ikke overholdes, »vil det faa de aller alvorligste Kousekvenser for Plantningsforeningernes Virksomhed.«

Idet alle Plantningsmænd ved og forstaaer, at Hedeselskabet ikke uden Aarsag taler saaledes til os, men formaner, fordi det mener dette, er det formentlig vor Pligt at fremkomme med et Svar.

Vi kan da henvise til, hvad enhver ude i Landskabet vil kunne se, at Hegn vokser op, og Smaaplantningen giver Brænde og Nyttetræ. Det kan ogsaa med Sikkerhed konstateres, at Folk bedre end før følger den Vejledning, der bliver givet: Medens Plantetætheden tidligere var rigelig stor, graver man nu Plantehullerne med væsentlig større Afstand, ligesom Valg af Træart træffes under omhyggelig Hensyn til Jordbund, stedlig Udsathed og skønhedsmæssige Forhold. Endvidere tør vi sige, det overvejende staaer bedre til med Efterplantning, Renholdelse og passende Udtynding — trods følelig Mangel paa Arbejdskraft. Men naturligvis er vi klar over, at Maalet langt fra er naaet. Idealet kommer vi ikke nær ved selv nok saa stærke Signaler ovenfra, kun gennem vedholdende Arbejde, Kærlighed til Sagen og stor Taalmod. Kærligheden maa fremfor alt ikke sættes over Styr. Havde man sagt til de gamle: I skal plante, holde Plantningerne absolut rene, sørge for Nedskaering, Udtynding, Topstævne o. s. v., var Foretagendet gaaet i Staa med det samme. Nu kan vi ganske vist efterhaanden tage imod flere Tilskyndelser, men Opgaven maa ikke gøres altfor vanskelig. Tid skal der til!

Man undres over de store Plantebestillinger, og der spørges: Hvilken Sikkerhed har vi for, at disse mange Planter bliver anvendt paa en fornuftig Maade? Hertil kan vi svare: Hvorfor skulde de dog ikke blive brugt efter Planternes Bestemmelse! Staten yder vel for Tiden 40 % i Tilskud, men med

nugældende Priser betyder de 60 %, Folk selv betaler, ikke noget ringe Ud-læg. Lidt anderledes stiller det sig maaske med de Planter, Foreningerne gratis uddeler. Her er det min Erfaring, at der ødsles noget. Derfor har vor Forening ogsaa købt Jord og selv oprettet Plantage for det Beløb, vi faar til Raadighed til »særlige Formaal«.

Med Hensyn til det vigtige Spørgsmaal, om der fra Fredskove bestilles Planter gennem Plantningsforeninger, maa jeg sige, at Bestyrelsen selvfølgelig bedst mulig søger Hedeselskabets Retningslinier overholdt. Ser vi en større Bestilling, undersøges det, hvorfra den stammer, og er den fra fredskovpligtig Grund, afviser vi Bestillingen. Plantningsforeningernes Tillids-mænd kender jo ogsaa deres Egns Beboere saa nøje, at de let kan undgaa uretmæssige Plantebestillinger. Vanskeligere ligger Sagen, naar en Plante-skole har Agenter ude for at samle Plantebestillinger, der gaar direkte til Planteskoleejerne.

Forøvrigt er det i Virkeligheden saaledes, at naar Folk stundom viser lidt Skødesløshed i Skeinen mellem berettiget og uberettiget Statstilskud, er det Statens Skyld. Staten har i sin Tid staaet bag hver ildnende Opfordring til Plantning, og Mennesker plantede. De gjorde det i Tillid til, at der efter Sæd vilde følge Høst. Høsten kom ganske vist ogsaa, men den blev desværre ikke særlig lønnende. Gentagne Gange saa vi Staten fastsætte lave Maksimal-priser paa Træ og derved fjerne Muligheden for rentabel Skov- og Plantage-drift. Som Skovbrug naturligt maa anlægges paa langt Sigt, bør det være saaledes, at Prissvingninger nogenlunde kan udjævne hinanden. Bølgedale er oplevede, og de vil komme igen, hvorunder Staten tilbagetrukket ser til og intet foretager sig. Men næst efterfølgende Bølgehøjde hindrer Staten gen-nem Maksimalpriser og Restriktioner en Indtjening, Producenterne i For-vejen havde Krav paa. Og endda faar Forbrugerne ikke billigt Træ. idet Savværkerne og Tømmerhandlerne tillægges forholdsvis stor Avance.

Her er vi ogsaa ved den egentlige Aarsag til den Kendsgerning, at det for Øjeblikket gaar langsomt — alt for langsomt — med at faa de i Krigsaarene slaaede Huller i vore Plantager og Skove tilplantede. Officielt siger man den tøvende Holdning skyldes Arbejdskraft-Mangelen, som da rig-tigt nok ogsaa gør sig gældende. Men en stærkt medvirkende Grund er den stillfærdig, dybe Modvilje, Statens Maksimalpris-Politik volder.

I denne Situation vilde det være skæbnesvangert for Opbygningsarbejdet i vore Plantager, dersom Staten gør sine Tilskud mindre og vanskeligere at erhverve. Netop nu kunde talrige Smaaplantninger skabes paa Jorder, som Landbruget gerne vilde afse dertil, hvis man i nogen Grad turde være tryk overfor Fremtiden. Den gamle Idealisme lever fremdeles; den skulde blot gerne kunne underbygges med Økonomi — det holdbare i Længden. Garanti for højere Træpriser kan vel ikke faas, billigere Planter burde formentlig være os sikrede.

Lindeballe, Marts 1947.

Rasmus Mortensen

Mindre Meddelelser.

En af Sveriges kendte Forstmænd har i »Skogen« skrevet en Artikel om aktuelle Skovspørgsmaal, hvori han bl. a. siger:

»Jeg maa først fastslaa, at enhver Bestemmelse vedrørende Skove fra

de offentlige Myndigheder maa have et *positivt* Formaal. Bestemmelserne bør tjene til at stimulere og fremme alt, hvad der rummer en kvantitativ og kvalitativ bedre Produktion og en teknisk og økonomisk bedre Udnyttelse af denne Produktion. Tyngdepunktet maa ligge paa en saadan positiv Linie. Negative »Tvangsbestemmelser« maa ikke gives større Plads end absolut nødvendigt.»

Man vil herhjemme nikke samtykkende til saadanne nøgterne Ord.

*

Hobro Plantningsforening har købt 7 Tdr. Ld. i Kielstrup, hvor det er Hensigten at anlægge en Foreningsplantage.

*

Nr. Snede Plantningsforening har i 1946 til 160 Modtagere fordelt 212 600 Naaletræer og 30 000 Løvtræer.

*

Lemvig og Omegns Plantningsforening har tildelt fhv. Gaardejer *Th. Friis*, Toftvang, Fabjerg, Foreningens Sølvbæger som Tak for trofast Plantningsarbejde.

*

Je's og Omegns Plantningsforening. hvis Formand er *Bent Jensen*, Billundgaard, Vojens, fejrede den 22. Marts Foreningens 25 Aars Jubilæum, og Nr. Rangstrup Herreds Plantningsforening, hvis Formand er Gaardejer *Søren Knudsen*, Galsted, fejrede den 21. Marts et tilsvarende Jubilæum.

*

Nordvestvendsyssel Mergelselskab har holdt afsluttende Generalforsamling i Hjørring. I de 19 Aar, Selskabet har eksisteret, er der udkørt 44 000 Kubikfavne Mergel til 942 Medlemmer. Der vil blive tilbagebetalt 60 Øre pr. leveret Kubikfavn Mergel.

*

De direkte Krigsskader paa Europas Skove var mindre, end man havde frygtet, oplyser en Beretning fra F. A. O. Som Undtagelser nævnes dog, at i Storbritannien blev hugget $\frac{2}{3}$ af Skovbestanden, i Grækenland blev ca. $\frac{1}{4}$ ødelagt, i Polen fjernede Tyskerne ca. 120 Mill. Kubikmeter eller ca. 15 %. Man er paa den sikre Side, naar man siger, at i det kontinentale Europa er 2—5 Aars Tilvækst hugget.

*

Den 1. April havde Plantør *Simonsen*, Baldersbæk Plantage, 40 Aars Jubilæum som Plantør ved Baldersbæk Plantage.

*

Ods Herreds Plantningsforening har i 1946 uddelt 83 200 Naaletræer og 11 500 Løvtræer. Formanden, Gaardejer *Chr. Hansen*, Aavang, og Rentier *C. Kinimond*, Hønsinge, er genvalgt til Bestyrelsen.

*

I 1783 havde Hekla-Vulkanen paa Island et voldsomt Udbrud, hvis Følger var meget skæbnesvangre for hele Øen, idet der skete uhyre Ødelæggelser, Misvækst, Kvægpest, Hungersnød og mange Menneskers Død. Ulykkerne vakte uhyre Opsigt, og en dansk Kommission, der blev nedsat for at undersøge, hvad der kunde gøres for at ophjælpe Øen, bragte — hvad der vel næppe er almindelig kendt — i Forslag at flytte hele Befolkningen til Danmark, hvor den skulde placeres paa de jyske Heder og opdyrke disse.

Fra Lager leveres:

4½' **Slaamaskiner** Nr. 33 med Oliebad

7' 28×18" **Traktortallerkenharver**
med Transporthjul

30' ²⁷/₁₆ engelske Staal **Staksættere**

MASSEY-HARRIS A/S

Reventlowsgade 28, København V.

Telefon: Central 2688 - 2788

**Brunkul
Mergel
Kalk**

H. THEUT

VIBORG . Telf. 1560 - 1559

Jordbrugskalk.

Gug Kalkværk A/S,
Gug.

v/ Chr. Dahl Skov,
Elmeallé 2, Aalborg.
Telefon 2908.

L. Philipsen & Co., Viborg.
Maskinanlæg - Automobiler.
Telefon 173-174.
Elektriske Anlæg.
Vandværksanlæg

**Viborg Byes og Omegns
Sparekasse**

Telef. 1400 (3 Lin.)

Sct. Mathiasgade 68
Kontortid: Kl. 9-15

Handelsbanken i Viborg

Filial af Aktieselskabet
Kjøbenhavns Handelsbank

Kontortid: 9-15

Telefon: 1500
(5 Linier)

Kontor i Karup

**Herning Hede-
& Diskontobank.**

10-12½. 2½-5.
Telefon 5, 273 og 720.

**Hammerum Herreds
Spare- og Laanekasse**

HERNING

Telefon 10 og 314

Østergade 6

Kontortid

10-12,30 og 14,30-17

Det genældige Forsikringselskab

Dansk Plantageforsikringsforening

tegner Forsikring for Genplantningsværdien for Naaletræs-plantager overalt i Danmark. Indskud een Gang for alle 1 Kr. pr. ha, dog ikke under 1 Kr. Aarlig Præmie pr. ha 20 Øre, dog ikke under 100 Øre. Vedtægter og Indmeldelsesblanketter faas ved Henvendelse til

FORENINGENS KONTOR I VIBORG.

Stryg elektrisk



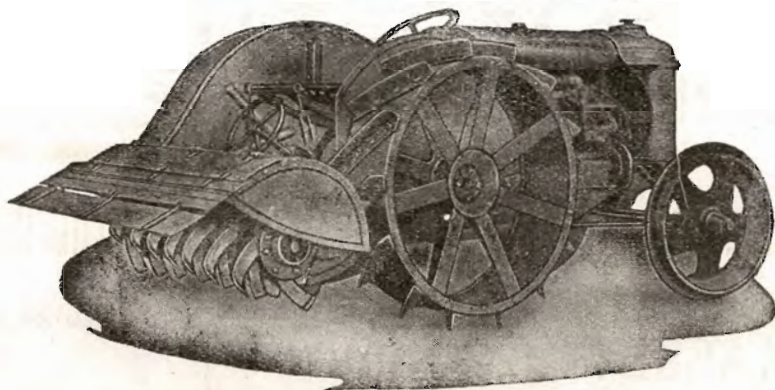
SPRIT



til teknisk Anvendelse.

Holbæk-Fræseren.

Den danske Jordfræser.



D P 110. Traktorfræser.

Holbæk-Fræseren leveres i 3 Størrelser: Traktorfræseren for større Planteskoler til Kultivering af Moser eller ved Landbrug, hvor man ønsker en intensiv Behandling af Jorden. Desuden 2 Størrelser D P 60 og D P 45 for Gartnerier. De to sidste Typer kan afmonteres til Gartnertraktorer og anvendes til Træk af en 20 cm Plov eller en 5-Tands Kultivator.

A/s Chr. Andersens Maskinfabrik.

Tlf.: 52 og 752.

Holbæk.

Tlgr.-Adr.: Acam.

H. Struers chemiske Laboratorium

Apparater
Instrumenter
Glasvarer
Kemikalier



Leverandør
til Hede-
selskabets
Laboratorier

AARHUS
4748

KØBENHAVN
C 1402

ODENSE
3602

Jordbrugskalk
Mergel



„Sct. Knuds Gaard“
ODENSE, Telf. 38 (5 Lin)

Hvorfor selv løbe Risikoen, naar vi overtager

Brandforsikring
Indbrudsforsikring
Vandskedeforsikring m. m.

◆ Forlang Tilbud paa alle Arter Forsikringer. ◆ Gratis Vejledning. ◆

A/S NORDISK BRANDFORSIKRING
GRØNNINGEN 25 - KØBENHAVN

TØRV
og
BRUNKUL
af
Produktion 1947
købes

KRUSØE & CO.
Kalvebod Brygge 4
KØBENHAVN V.
Rigstelefon 247 (3 Linier)
Central 3530 (7 Linier)

Alfa **SENNEP**

- den pikante



Forlang den hos Deres Købmand

Aktieselskabet
De danske
Sukkerfabrikker
København

Spedalsø
Cementvarefabrik
R. Jensen . Indeh. J. Jensen
Tell. 504 Horsens

Imprægnerede Rør efter
Ingeniørforeningens
Normer. Drænrør i forsk.
Dimens. fra 10-50 cm.
Forlang Tilbud.

En Kornmark
maa beskyttes paa mere end
EEN Maade!



Gælder det Fugle, hjælper man
sig paa gammeldags Manér,
men naar det gælder Svam-
pesygdomme, bruger man

Sanagran

eller **Agrosan**

til Afsvampning af Saasæden.

- Det er en fordelagtig Forsik-
ring at anvende Saasæd, der
er afsvampet med et af disse
anerkendte Midler. Spiringen
bliver bedre, Planterne bliver
sundere, og Høstudbyttet bli-
ver større.

Næste Sæson vil Agrosan faa
Navneforandring til Gardogran

DET DANSKE GØDNINGSKOMPAGNI 4/6



Mejeriernes og Landbrugets Ulykkesforsikring
Tlf. 14350 . Genstdigt Selskab . Reventlowgade 14 . København V.

Ansvarforsikring



Automobillforsikring

Tegn Annonce i

Jydsk Telefonbog

Jydsk Telefon-Aktieselskab
Aarhus

Aktieselskabet
Aarhus Privatbank
 — stiftet 1871 —
 Aarhus: Hovedkontor
 København Nygade 1
 Aktiekapitalen ca. 17 Mill. Kr.
 hæfter til Sikkerh. for alle Indskud

Ellidshøj Kridt- & Kalkværk

v/ C. M. Christiansen, Aarhus
 Tlf. Ellidshøj 4 og Aarhus 7312

**Fabrikation af Jordbrugskalk
 samt Foderkridtmel**

HELLESENS SENIOR

er en stor, stærk, paalidelig Haandlygte

HELLESENS SENIOR

giver blændende Lys Aar efter Aar med

HELLESENS

verdenskendte
 Tørellement

HELLESENS SENIOR

I Regn og Blæst
 uden at blinke

Absolut farefri i Ga-
 rager, Stalde, Pak-
 huse og i Hjemmet

Uundværlig i
 Jægerhytten



Røde

Drænrør

fra 2"-12" haves
 altid paa Lager.
 Forlang Tilbud.

„Sofienlund“

Teglværk.
 Telefon 10 Ulstrup

*Teglværkernes
 Salgskontor*

ESBJERG
 Telf. 265-546

DRÆNRØR

2"-15"
 MURSTEN TAGSTEN



Brug **RANDERS
 REB**

Rødkjærsbro Cementvarefabrik

ved I. T. BIRK . . . Telef. Rødkjærsbro 14

Fører kun Δ mærkede Varer.

Alle Arter Betonvarer til Afvanding og Kloak føres.
FORLANG TILBUD

RIBE Brændeovne og Tørveovne

Til indenlandsk Brændsel og Briketter
 anvendes med størst Fordel vore nye
 Modeller.

Brochure paa Forlangende

*Henvend Dem til vore
 Forhandlere eller til os.*



A/S RIBE JERNSTØBERI · RIBE
 GRUNDLAGT 1848 · TELEFON 261 & 262

Aktieselskabet

Vejle Bolte- & Møtrikfabrik

Grundlagt 1899

Telefon 2120

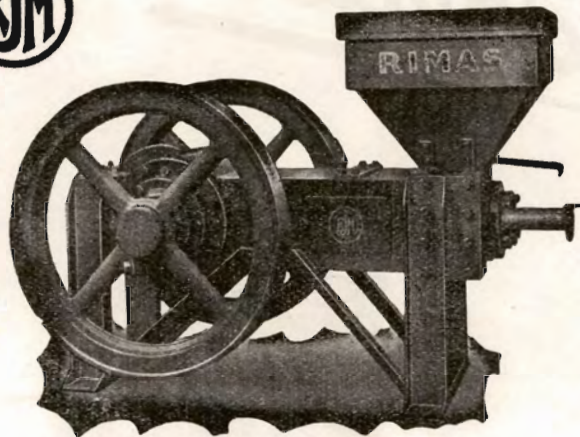
Telegr.-Adr.: Boltefabriken

Alle Slags Bolte, Skruer
 og Skinnespiger

Leverandør til
 De danske Statsbaner

Anvend Tørvestrøelse ved Dræning.

På Jorder med fintsandet Undergrund kan en Tilsanding af Drænrørene forebygges ved Anbringelse af et Lag Tørvestrøelse („Hundekød“) omkring Stødfugerne, ligesom Tørvestrøelse med Fordel benyttes ved Dræning i stiv Lerjord. Spørg Hedeselskabet.



„RIMAS“ TØRVEPRESSERE
„RIMAS“ ÆLTEVÆRKER
„RIMAS“ FORMTØRVSPRESSER

er uovertrufne i Kvalitet, Driftssikkerhed og Økonomi.
Indgiv Deres Bestilling i god Tid.

**Ringsted Jernstøberi
& Maskinfabrik A/s**

Røde Drænrør

2" — 12"

Fredenshøj Teglværk

Aabenraa

Telefon 2127

**Dansk Landbrugs-
og Handelslaboratorium**

ved R. KROGH

Odense - Telefon 1731 - 2 Lin.

L. KRISTENSEN

REMINGTON OG REMTOR
SKRIVEMASKINER

DANMARKS ÆLDSTE
SKRIVEMASKINE-FIRMA

FREDERIKSBERGGADE 1 A
KØBENHAVN K.

**J. Chr. Petersens
Papirhandel**

„Hvælvingen“
ved Nikolaj Taarn
KØBENHAVN K.

Hovedforhandler
af Statens Papir

Alt i prima røde Drænrør.

Silkeborg, Herning og omliggende
Teglværkers Salgskontor

Torvet 6, Silkeborg

Telefon 1200

repræsenterende følgende Værker:

A/S Lysbro Teglværk.
De Forenede Teglværk,
Lysbro.
Bøgild Teglværk, Lysbro.
Vinderslevgaard Teglværk.
Paarup Teglværk.

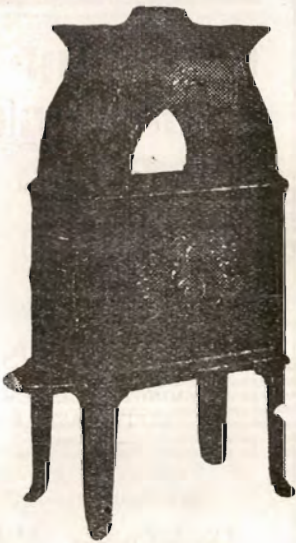
Bjødstrup Teglværk.
Gjern Teglværk.
Visgaard Teglværk.
Højris Teglværk, Ikast.
De Forenede Midtjydske
Teglværk, Herning.



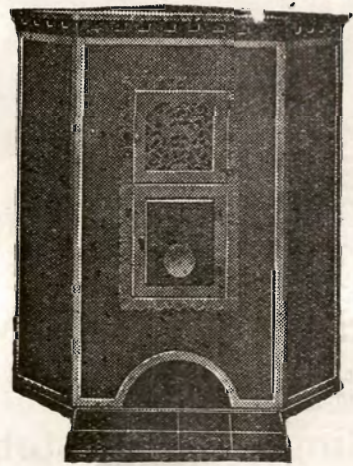
AALBORG TAFEL AKVAVIT.



Morsø Støbejerns



BRÆNDEOVNE



BRÆNDEKAMINER



AKTIESELSKABET
N.A. Christensen & Co.

KGL. HOFLEVERANDØR

NYKØBING MORS

Redaktionsudvalg: Afdelingsleder, Civilingeniør J. Parbo (Formand),
Afdelingsleder, Skovrider B. Steenstrup og Botaniker N. C. Nielsen.

Redaktør: Har. Skodshøj.

Carlo Mortensens Bogtrykkeri, Viborg.