

HEDESELSKABETS TIDSSKRIFT



Nr. 5

15 August

66. Aarg.

UDGIVET AF DET DANSKE HEDESELSKAB

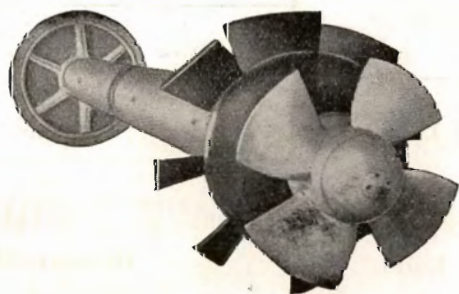
1945

Kloakrør — Landbrugsrør
Monierrør — Spidsbundsør
Mærket \triangle 33, leveres overalt

Hovedkontor Tlf. Ringsted 468
Fabrik: Hedehusene, Telef. 18
— Birkerød — 468

Ringsted Cementvarefabrik og Tømmerhandel A/s

AFVANDINGS PUMPER



System Finshyttan

Skruehjul til Pumpe
med højeste
Nyttevirkning.

A/s **E. RASMUSSEN**

FREDERICIA — Tlf. 1404 (3 Lin.)

Aktieselskabet

CARLSBERG TEGLVÆRK

Middelgade 14, Randers — Telefon 1515

Carlsberg Teglværk: Randers 174

Faarup Teglværk: Faarup 10

LEVERANDØRER TIL DE SAMV. PLANTNINGS-
FORENINGER OG HEDESELSKABET



SKOVFRØKONTORET

JOHANNES RAFFN & SØN NORMASVEJ 21 · KØBENHAVN-VÅLBY · TELEF. VÅLBY 2

Leverer alle Arter Skovfrø efter forudgaaende Undersøgelse
ved Statsfrøkontrollen i København samt med nøje Angivelse
af Proveniensen. — Prisliste sendes paa Forlangende.



Brostrøms
Planteskole

VIBORG
ved C. Nielsen
Telefon 42

leverer alle
Planter for Have,
Mark og Skov —

*Haardføre og veldrevne
Arter for ethvert Formaal*

Forlang Tilbud
Vi garanterer Kvaliteten

Frøcontoret
(for undersøgt Markfrø)
— Grundlagt 1887 —
KOLDING
Telefon 43

**Randers
Planteskole**

v. Petri Petersen
Telefon 423

Alt i haardføre
og veludviklede Planter
til Have, Mark og Skov

Frøavlscetret Hunsballe

Holstebro

Telefon 533

Frøavl
og Frøhandel

A/S SØNDERJYDSK
FRØFORSYNING

Aabenraa

Frøavl & Frøhandel

Telefon 3047

Hulkjærhus
Planteskole

Rødkjærbro

Telefon Ans 25

Planter til
Skove

*Læhegn
Haver*

**PALUDANS
PLANTESKOLE**
— KLARSKOV —

130 Tdr. Land.

Skovplanter,
Hæk- og Hegnsplanter,
Allétræer,
10 Millioner Prikleplanter.

Forlang Prisliste.

TELEFON KLARSKOV NR. 9.

**P. KRUSES
PLANTESKOLE**
— MUNDELSTRUP —
Telefon Tilst Nr. 7

**Skovplanter
Haveplanter**

Forlang Prisliste eller Tilbud

A/s Skive Markfrøkontor

Grundlagt 1896
Telf. 94 Skive

Frøavl Frøhandel

Spejlborgs Planteskole

Brønderslev

Telefon 382

Skov-,
Læ- og
Hækplanter

Trifoliums Frø
giver stor Høst.

Røde Drænrør

2" — 12"

Fredenshøj Teglværk

Aabenraa
Telefon 2127

Landmaaling - Nivellering.

Skovtaksation - Hugst- og Udbytteoversigter
hurtigt - overskueligt — nøjagtigt.

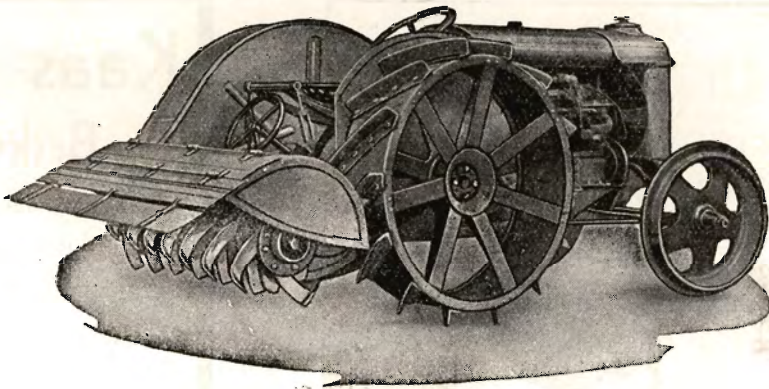
Mange Aars Erfaring - Bedste Referencer - Kommer straks.

H. PAVLSEN

Forstkandidat, privat Skovrider.
Nordfeld pr. Stege. - Tlf. Stege 3158.

Holbæk-Fræseren.

Den danske Jordfræser.



D P 110. Traktorfræser.

Holbæk-Fræseren leveres i 3 Størrelser: Traktorfræseren for større Planteskoler til Kultivering af Moser eller ved Landbrug, hvor man ønsker en intensiv Behandling af Jorden. Desuden 2 Størrelser D P 60 og D P 45 for Gartnerier. De to sidste Typer kan afmonteres til Gartnertraktorer og anvendes til Træk af en 20 cm Plov eller en 5-Tands Kultivator.

A/s Chr. Andersens Maskinfabrik.

Tlf.: 52 og 752.

Holbæk.

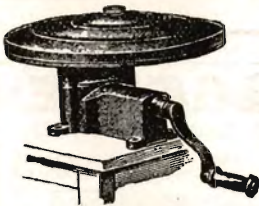
Tlgr.-Adr.: Acam.

H. Struers kemiske Laboratorium

København K.
Skindergade 38
Telf. C. 1402

Originale Gerbers
Apparater
Comber-Apparat til
Kalktrang-Under-
søgelse

Analytisk kemisk
Laboratorium



Jyllandsafdeling
Studsøgade 44
Aarhus - Telf. 4748

Natriumfosfat til
Kreaturfoder
Natriumklorat
til Fjernelse af
Ukrudt

Aut. af Land-
brugsministeriet

Varde Bank

Esbjerg Afdeling

Kongensgade 62
og Fiskerihavnen

Stenstrup og Odense
Teglværkers Kontorer

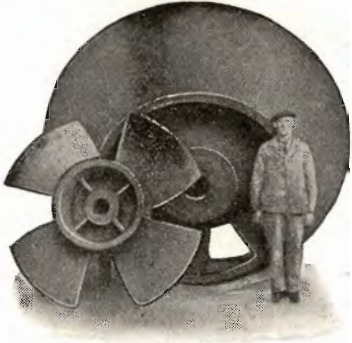
Stenstrup - Telefon Nr. 19

Prima Drænrør

Rix er Specialist
Kontor-Møbler

Nørre Allé 92

Aarhus



Dele til Pumpe for 4000 l/Sek.

Afvandingspumper
 Entreprenørpumper
 Husvandpumper
 Pumper for Gartnerier
 og ethvert andet Formaal

Skriv efter Tilbud og Brochure

Aktieselskabet
DE SMITHSKE
 JERNSTØBERIER OG MASKINVÆRKSTEDER
 Aalborg Telf. 6696



CEMENT

S.CEMENT er en speciel Cement, der har Portland-Cementens Egenskaber og er af samme Kvalitet, men hvis Fremstilling er kulbesparende
 S.CEMENT kan uden videre anvendes i Stedet for almindelig Portland-Cement til alle sædvanlige Arbejder
 Blandes der efter Vægt, faas (alt andet lige) samme Styrke, Tæthed og Formbestandighed som med Portland-Cement.

Kaas-Briketter

Hovedforhandler:
 Nordjyllands
 Kulkompagni
 Nørresundby
 Telefon 4227 - 4228
 Fabrik: Kaas
 Telf. Kaas 11.

Aktieselskabet
Veje Bolte- & Møtrikfabrik
 Grundlagt 1899
 Telefon 2120
 Telegr.-Adr.: Boltefabriken
Alle Slags Bolte, Skruer og Skinnespiger
 Leverandør til
 De danske Statsbaner

N.
 K.
 T.

"DANSK STAALGÆRDE"

FRA 1/8 NORDISKE KABEL- OG TRAADFABRIKER

BEDSTE OG BILLIGSTE
 HEGN TIL

KREATURFOLD, HAVE,
 MARK, SKOV ETC.



Faas hos enhver Isenkræmmer og Købmand.

N.
 K.
 T.

Tegn Annonce i

Jydsk Telefonbog

Jydsk Telefon-Aktieselskab
Århus

SOPHUS BERENDSEN A/S

V. Farimagsgade 41 . København V.
Kannikkegade 18 . Aarhus

Alt Entreprenørmateriel

Leverandør til Hedeselskabet

Aktieselskabet

AARHUUS PRIVATBANK

— stiftet 1871 —

AARHUS: Hovedkontor
Aktiekapitalen & Reserver ca. 17 Mill. Kr.
KØBENHAVN: Nygade 1
hæfter til Sikkerhed for alle Indskud

Den sjællandske Bondestands Sparekasse
Vestervoldgade 107 København V

82 Kontorsteder paa Sjælland

ALLE SPAREKASSEFORRETNINGER UDFØRES

Danatex Træfiberplader

100 % dansk — mod Kulde, Fugt og Lyd

AXEL PRIOR Akts. A/S L. HAMMERICH & CO.
Bredgade 33 - Centr. 23 Grønnegade 57-59 - Tlf. 7060
KØBENHAVN K. V. Ringgade - AARHUS



TRÆLØSE PR. HERLUFMAGLE — TLF. SKELBY 83
Under Kontrol af Sydøstjællands Planteavlsludoalg.

Alfa
KAFFE-ERSTATNING

— den skulde De prøve

Dansk Landbrugs-
og Handelslaboratorium

ved R. KROGH

Odense - Telefon 1731 - 2 Lin.

Nordjysk Andels-
Fjerkræslagteri

RANDERS - Telf. 3058

Producenternes
eget Slagteri

Intet solidarisk Ansvar
Se efter vor Notering i
Dagbladene hver Mandag

Aktieselskabet
De danske
Sukkerfabrikker
København

Bind dit



DET DANSKE
-Standard-Høstbindegarn
FRA
A/S ESBJERG TØVVERKSFABRIK

SPRIT
til teknisk Anvendelse.





Aktieselskabet

Brødrene Brincker

Greisdal Hammerværk pr. Vejle

Grundlagt 1867

Specialitet: **Tørvegreb, Tørvespader, Drænværktøj, Lyngleer.**
Alle Slags Grebe, Forke, Spader, Roehakker, Høstleer
og Haveredskaber leveres med fuld Garanti.



Naar Huset
er fritliggende

er

SKARREHAGE MOLERSTEN

som varmetæt Bagmur en Nødvendighed

— sparer 15 % Brændsel

SKARREHAGE

NYKØBING M.

Kontoret i København:

AKTIESELSKABET



MOLERVÆRK

TELEFON 109

H.C.Ørstedsvej 28, V.C. 11593

TIL ALLE SLAGS
BYGNINGER



TAG- OG VÆGBEKLEDNING

DANSK ETERNIT FABRIK A/S
AALBORG
SALGSKONTOR: KAMPMANN-
GADE 2 - KØBENHAVN V.

Spedalsø Cementvarefabrik

R. Jensen . Indeh. J. Jensen

Tell. 504 Horsens

Imprægnerede Rør efter
Ingeniørforeningens
Normer. Drænrør i forsk.
Dimens. fra 10-50 cm.
Brøndringe.

Forlang Tilbud.

Hvorfor selv løbe Risikoen, naar vi overtager

Brandforsikring

Indbrudsforsikring

Vandskedeforsikring m. m.

◆ Forlang Tilbud paa alle Arter Forsikringer. ◆ Gratis Vejledning. ◆

A/S **NORDISK BRANDFORSIKRING**

GRØNNINGEN 25 - KØBENHAVN

AEROLIT
DANSK SIKKERHEDSPRÆNGSTOF.

Hedeselskabets Tidsskrift

Nr. 5

15. August 1945

66. Aarg.

Indtrædende Medlemmer indtegnes hos Selskabets Forretningsførere. Medlemsbidraget er enten årlig mindst 5 Kr. eller en Gang for alle mindst 100 Kr. Større Bidrag modtages gerne. Korrespondancer og Afhandlinger bedes sendt til Hedeselskabets Hovedkontor, Viborg. Tidsskriftet udgaar ca. 16 Gange årligt og sendes uden Vederlag til Selskabets Medlemmer. Annoncer bedes sendt til Hedeselskabets Hovedkontor, Viborg. Annoncepris 30 Øre pr. mm. Oplag 18,000 Eksemplarer.

Indhold: Hedeselskabets Aarsmøde. — Øget Tilskud til August-Tørv. — Lidt om Merglingen - før og nu. — Fra Hedeselskabets Grundforbedringsvirksomhed. — Litteratur: Skovbrugets Driftsøkonomi. - 46. Beretning fra Statens Forsøgsmejeri om Rensning af Spildevand. - Landet, der skabtes om. — Hedebrugets Aarsmøde. — Hædrede Hededyrkere. — Mindre Meddelelser.

Hedeselskabets Aarsmøde

er nu fastsat til Afholdelse i Viborg Onsdag den 5. September.

Heller ikke i Aar vil der i Forbindelse med Aarsmødet kunne arrangeres nogen Udflugt, idet det stadig er umuligt at skaffe Transportmidler til en saadan Tur.

Øget Tilskud for August-Tørv.

8 Kr. mere pr. Ton for Tiden 1. August til 21. August.

Landbrugsministeriet har forleden udsendt Meddelelse om, at der ogsaa i Aar vil kunne ydes et ekstraordinært Tilskud for de Tørv, der produceres efter 1. August i Tiden indtil 21. August. Man haaber derigennem at stimulere til fortsat Produktion.

I 1942 blev der givet et Tilskud paa 4 Kr. pr. Ton produceret i Tiden 1. August til 15. September. I 1943 blev der intet tilsvarende Tilskud givet, men i 1944 blev der givet 6 Kr. pr. Ton for Tørv produceret i Tiden 1. August til 1. September, og i Aar bliver der givet et Tilskud paa 8 Kr. pr. Ton produceret inden 21. August.

De 8 Kr. ydes som Tilskud til Produktion af Formtørv, der ikke produceres til eget Brug, medens der for Fræsetørv ydes 2 Kr. pr. Ton i Tilskud.

I Forvejen ydes der et Tilskud til Tørveproduktionen, der andrager

3 Kr. pr. Ton i Jylland og 2 Kr. paa Øerne, men der ydes henholdsvis 5 Kr. og 4 Kr. til den Del af Produktionen, der overstiger 70 % af Produktionen i 1944. Desuden er der ogsaa Tale om Tilskud til Vinterstakning af Tørv.

I Fjor androg det samlede Statstilskud til Tørveproduktionen godt 15 Mill. Kr., medens man i Aar maa regne med, at det vil naa op paa ca. 30 Mill. Kr., beregnet i Aar efter en Produktion paa mellem 5 og 6 Millioner Ton

Lidt om Merglingen - før og nu.

I de af Landhusholdningsselskabet (ca. 1825—1840) udgivne »Bidrag til Kundskab om de danske Provindsers nærværende Tilstand i oekonomisk Henseende« er blandt mange andre Spørgsmaal ogsaa Merglingen indgaaende omtalt, men der er ret afvigende Udtalelser om, hvor langt tilbage Mergel har været anvendt. I Provst Diørups Beskrivelse af Thisted Amt (1842) er saaledes anført, at det er over 100 Aar siden, Mergel først blev brugt i dette Amt som Gødningmiddel, saa at Mindet ikke er bevaret, naar og hvor dette først er sket, og i Beskrivelsen af Skanderborg Amt (1843) anføres, at det vel er 50—60 Aar siden, at den første Anvendelse skete for Jyllands Vedkommende.

I Beskrivelsen over Ribe Amt udtaler Forfatteren, at den første, som i dette Amt begyndte at bruge Mergel, sandsynligvis var Etatsraad Teilmann til Nørholm, der allerede 1760 havde fattet den Beslutning at mergle hele Marken.

Amtsbeskrivelserne fremhæver, at det navnlig er Herregaardene, der søger Merglingen gennemført, medens Bøndergaardene endnu er langt tilbage.

Det var gennemgaaende store Mergelmængder, der blev anvendt, saaledes anføres om flere større Gaarde, at der udkøres over 200 Læs pr. Td. Land og selv om senere Undersøgelser af de gamle Grave har vist, at man i mange Tilfælde har anvendt Mergel med ringe Kalkindhold, blev den tilførte Kalkmængde dog betydelig.

I den følgende Menneskealder (Tiden indtil Slutningen af 70-erne) bliver imidlertid ogsaa en stor Del af Bondejorden merglet, men noget paalideligt Indtryk af, hvor stor Del af den opdyrkede Jord, der i det hele blev merglet, har vi ikke; det har sikkert været forskelligt i de forskellige Landsdele, og noget afhængig af den Lethed, hvormed Mergelen kunde skaffes frem.

Paa Generalstabskortene fra Tiden omkring 1870 har vi alle de gamle Mergelgrave indlagte; paa nogle af Kortene findes Mergelgravene i saa stort Tal, at saagodtsom al Jorden maa være merglet, medens de paa andre forekommer saa sparsomt, og med saa store Afstande, at de simpelthen ikke har kunnet forslaa til Mergling af de omliggende Jorder.

I Slutningen af 70-erne ophører Merglingen ialt væsentlig paa den almindelig dyrkede Jord, medens den fortsættes paa Hedeegnene, hvor Opdyrkningen af raa Jord altid har været afhængig af Fremskaffelse af Mergel, og det blev da ogsaa een af Hedeselskabets første Opgaver at paavise Mergel i Hedeegnene.

Den første Mergelsøgning fandt Sted 1867 i Egnen mellem Arnborg og Brande og gennem en lang Aarrække vedblev Selskabet at udsende Mergelsøgere, om hvis Virksomhed et stort Antal Mergelgrave i Hedeegnene bærer Vidne.

Men Betydningen af Mergelsøgningen udstrakte sig i Almindelighed ikke væsentlig udover den enkelte eller nogle faa Lodsejere, da daarlige Vejforhold og manglende Transportmidler hindrede længere Transport.

For mange Hedeegnes Vedkommende var det ugørligt at finde Mergel i en saadan Afstand fra Forbrugsstedet, at den kunde transporteres med Transportmidler, der den Gang raadedes over, og man kom da ind paa Anlæg af særlige Mergelbaner, og ændrede hermed Arbejdet, der hidtil havde været »Enkeltmandsarbejde«, til en fælles Opgave, hvor en hel Egn sluttede sig sammen om Gennemførelsen af Opgaven.

Af saadanne Mergelbaner blev ialt anlagt tre, nemlig *Damholt-Hodsager* (1879) $2\frac{1}{2}$ Mil; *Grindsted-Grene* (1885) $2\frac{3}{4}$ Mil og *Eskær-Slynge* (1897) 2 Mil, og fra mange Egne indgik Andragende til Hedeselskabet om Anlæg af saadanne Baner: *Nørlund-Kølkær* (1895), *Alheden* 1897, *Bækmark-Lunde* 1899, *Høstergaard-Hurup* (1902) o. fl. a., men Erfaringen fra de allerede anlagte Baner opfordrede ikke til at gaa videre i dette Spor.

Banerne vedblev trods forskellige Vanskeligheder at være i Drift til 1917, hvor en Del af Spormateriellet blev afstaaet til Tørveproduktion.

Damholt-Hodsager kom aldrig mere i Drift, idet Staten eksproprierede Sporet til Anvendelse i Tørveproduktionen, medens Driften ved de to andre blev optaget nogle Aar efter Verdenskrigen.

De økonomiske Forhold indenfor Selskaberne var imidlertid ikke gode, og 1934 indstillede Eskær-Slynge Driften, efter at Mergelinteressentskabet 1931 var omdannet til et Mergelselskab paa Grundlag af Bestemmelserne i Loven om Begunstigelser for Mergelselskaber.

Grindsted-Grene omdannedes paa samme Maade 1934 og afsluttede Arbejdet 1936.

Mergeltransporten paa Trafikbanerne.

Hedeselskabets Undersøgelser af Mulighederne for Fremskaffelse af Mergel til Hedeegnene førte til, at der blev optaget Forhandling med Statsbanerne om Iværksættelse af Mergeltransport paa disse, og 1889 blev paabegyndt Mergeltransport paa *Sejlgaards Mergelleje* ved Funder St. til Aftagere af Mergel paa Strækningen fra Funder til Skjern. For denne Transport modtog Statsbanerne Dækning for Udgifterne til Personale, Kul og Olie samt Vognenes Rengøring, medens der intet blev betalt for Slid af Spor og Materiel.

Mergelen blev købt fra Lejet ved Sejlgaard til en Pris af 11,66 Kr. for 20 000 Pund, naar Indholdet var 40 % kulsur Kalk i Tørstoffet. For hver % Mergelen indeholdt under 40 % nedsattes Prisen med 16,66 Øre, saaledes at Prisen paa Mergel med et Indhold af 30 % blev 10,00 Kr. pr. Vognld. à 20 000 Pd.

Megelen transporteredes i Vognladninger paa 18 000 Pund, og Prisen androg sædvanlig lidt over 12 Kr. pr. Vognladning. For 1895 var Prisen saaledes 9,26 Kr. til Leverandøren af Mergel og 2,80 Kr. for Transporten paa Statsbanen.

Indtil 1896 foregik Transporten paa Grundlag af Overenskomst med Statbanen, men ved Jernbanetakstloven af 24. April 1896 blev Statsbanerne afskaaret fra at oprette særlige Overenskomster om billigere Fragt end de ordinære, og der blev da truffet den Ordning, at der paa Finansloven paa Landbrugsministeriets Budget blev opført en Bevilling til Lettelse af Mergeltransport paa Jernbane, hvorefter der kunde fortsættes, med den Forskel, at der nu skulde betales fuld Fragt, og Mergelmodtageren fik derefter Statstilskudet refunderet af Staten gennem Hedeselskabet, saaledes at Transporten ikke blev væsentlig dyrere end tidligere.

Samtidig med denne Ordning blev der udarbejdet *Regler for Ordningen af Statskassens Hjælp til Mergeltransport.*

I Henhold til disse Regler stod Adgang til at faa Del i det paa Finansloven bevilgede Beløb aabent for Beboere af mergelfattige Egne i Jylland paa Betingelse af, at Mergelen (Kalken) anvendtes som Kulturmiddel paa Ager, Eng og Mose.

Statstilskudet skulde fordeles saaledes, at Mergelinteressentskaber, der havde private Lodsepladser ved Stationerne, modtog $\frac{4}{3}$ af Fragten godtgjort af Statskassen, dog saaledes at Modtageren selv maatte udrede mindst 3 Kr. pr. Vognladning à 20 000 Pund.

Andre Forbrugere modtog $\frac{2}{3}$ af Fragten godtgjort af Statskassen,

idet Modtageren dog ligeledes maatte udrede mindst 3 Kr. pr. Vognladning à 20 000 Pund.

Til Transport af Kalk ydedes ligeledes $\frac{2}{3}$ af Fragten i Statstilskud, men Mindstefragten var ved denne Transport 6,00 Kr. pr. Vognladning à 20 000 Pund.

De første Aar foregik Mergeltransporten til Mergelinteressenskabers paa Banestrækningen fra Funder til Skjern, men Reglerne aabnede Mulighed for, at den billige Transport kunde foregaa til andre af Jyllands mergelfattige Egne, og en saadan Mergeltransport blev da ogsaa sat i Gang fra *Damhusaa, Vedsted* (fra et Mergelleje Syd for den gamle Grænse), *Dejbjerglund* og *Rindum* til mergelfattige Egne i Vestjylland.

Leveringen af Mergelen var paa private Hænder, og Forsendelsen skete pr. Efterkrav — for Interessentskaberne blev Betalingen opkrævet inden Leveringen —, saaledes at der endnu paa dette Tidspunkt ikke var Tale om solidariske Forpligtelser.

Mergeltransporten paa Trafikbanerne har i høj Grad bidraget til Udviklingen af Landbruget i Jyllands magre og mergelfattige Egne, og med Landbrugets Udvikling fulgte Udvikling paa andre Omraader ogsaa de trafikmæssige, saaledes at Mergeltransporten skaffede Statsbanerne forøget Transport af Byggematerialer, Kunstgødning og iøvrigt alle Varer, der skal skaffes frem til Egne, der er i Udvikling.

Paa Alheden har Beboernes Velfærd altid været afhængig af, om Mergel kunde fremskaffes, og ingen Ulejlighed er blevet skyet for at faa dette livsvigtige Stof frem. Sidst i 90-erne arbejdedes der stærkt paa Anlægget af en Mergelbane fra Bryrup ved Sparkjær, men Tanken lod sig ikke gennemføre, da den fattige Hedebefolkning ikke turde tegne sig for et krævet Aktiebeløb paa 50 000 Kr., og da saa Statsbanen blev anlagt mellem Viborg og Herning blev denne Bane i høj Grad benyttet til Mergeltransport. Banen blev aabnet for Driften 1906, og samme Aar (3. Juli 1906) stiftedes Andelsselskabet *Alhedens Mergelforsyning*, der fra Mergellejet ved *Kølsen* tilførte Alheden den saa haardt tiltrængte Mergel.

Statsbanesporet blev ført ind i Mergellejet, og Mergelen (ved Tugthusfanger) læsset direkte i Jernbanevognene. Til Anlægget af Banesporet ydede Staten et Beløb paa 17 000 Kr. Mergeltransporten fra Kølsen ophørte 1934, da Aftagningen af Mergel blev saa ringe, at Virksomheden ikke kunde opretholdes. Grunden til Nedgangen i Leveringen laa dels deri, at en stor Del af Oplandet var »mættet« med Mergel og dels deri, at der i Oplandet oprettedes Mergelselskaber, der fik Mergel tilført fra lokale Mergellejer.

Alhedens Mergelselskab var det første Mergelselskab, der stiftedes paa solidarisk Grundlag, men allerede inden dette Selskab traadte i

Virksomhed var Arbejdet paa Samling af Mergelforbrugere i Vestjylland paabegyndt, og dette førte til Stiftelsen af Andelsselskabet *Vestjyllands Mergelforsyning* (25. November 1907), hvis Omraade kom til at omfatte hele Vestjylland og det sydlige Midtjylland.

Fra *Rindom* Mergelleje ved Ringkøbing var tidligere leveret Mergel, men da Transporten foregik pr. Hestekøretøj var Leveringen kun ringe, og da Mergelen var af fortrinlig Kvalitet, besluttede Mergelforsyningen at købe Lejet og ved Anlægget af et Tipvognsspor transporteredes Mergelen til Ringkøbing St. for derigennem at faa Mulighed for en mere omfattende Levering. Senere blev Tipvognssporet ombyttet med et Normalspor, saaledes at Statsbanevognene kunde føres direkte i Mergelgraven.

Til Anlæg af dette Normalspor ydede Staten et Tilskud paa 35 000 Kr.

Anlægget af Sporet fra Ringkøbing St. til *Rindom* Mergelleje blev kun muliggjort gennem Vedtagelse af en særlig Lov om dette Spor-anlæg, idet der ikke kunde opnaas Enighed mellem Mergelforsyningen og Lodsejerne, over hvis Ejendomme Sporet skulde føres.

Vestjyllands Mergelforsyning overtog senere *Damhusaa* Mergelleje og aabnede endvidere et Mergelleje ved *Klaabygaard*, ligesom det senere (1942) overtog *Hillerslev Kalkleje*.

Udkørselen af Mergelen fra *Rindom* ophørte 1931. Der findes endnu betydelige Mergelmængder tilbage, men Mergelen er dækket af saa store Overjordsmængder, at det vel er tvivlsomt, om der senere hen vil blive paabegyndt Mergeltransport herfra.

Paa Andelsgrundlag stiftedes endvidere *Vandel og Omegns Mergelselskab* til Udkørsel af Mergel paa *Vejle-Vandelbanen* og *Lervang Mergelselskab* til Udkørsel af Mergel paa *Ringkøbing-Nr. Ommebanen*, men derudover blev ikke iværksat Mergeltransport, hvor Mergelselskaberne selv foretog Oparbejdningen af Mergel.

Paa *Skagensbanen* blev transporteret en Del Mergel fra et Leje ved *Frederikshavn*, men Banen optraadte her som Entreprenør for Leveringen.

Efter Genforeningen blev udkørt en ringe Mængde Mergel fra *Knappen* Mergelleje ved *Aabenraa Amtsbaner*, men da Banerne efter faa Aars Forløb blev inddraget, blev denne Mergeltransport uden Betydning. Sidst i *Tyverne* iværksatte *Haderslev Amtsbaner* en meget omfattende Transport af Mergel fra Lejerne ved *Arnum*, *Fjersted* og *Roager* og forsynede ved denne Transport store Dele af *Sønderjylland* med Mergel. Omtrent samtidig var iværksat Mergeltransport fra *Hermes Kær* paa *Ryom-Gjerrilbanen* og (lidt senere) paabegyndtes Mergeltransport fra *Søvind* til hele *Horsensegnen*.

De foranførte Regler for Statskassens Tilskud til Mergel- og Kalk-

transport, hvorefter der ydedes Tilskud til Transport af Mergel til *magre* og *mergelfattige* Egne og til Transport af Kalk under *særlige* Forhold vedblev i det store og hele at være gældende til 1934. Minimumsfragten, der oprindeligt var 3 Kr. pr. 20 000 Pund, forhøjedes dog noget og vekslede en Del fra Aar til Aar.

Fra Finansaaret 1935—36 ændredes Reglerne imidlertid paa en gennemgribende Maade, idet Ministeriet bestemte, at Adgang til at erholde Tilskud skulde staa aaben for Beboere af mergel(kalk)fattige Egne *i hele Landet*, naar det ved en Kalktrangsundersøgelse var fastslaaet, at der var Trang til Tilførsel af Mergel eller Kalk, ligesom Tilskudet udvidedes til ogsaa at omfatte Tilskud til Transport pr. Lastbil. Denne Ændring har medført, at der nu i udstrakt Grad ydes Tilskud til Transport til Øerne og Landets bedre Egne.

Samtidig ændredes Beregningsmaaden, saaledes at der forlods fra-drages 6 Kr. pr. 10 t (for Kalk 30 Kr. pr. 10 t) og Forbrugeren betaler derefter $\frac{3}{10}$ af Forskelsfragten.

Medens Fragttilskudet oprindeligt blev betragtet som en Tilbagebetaling af Fragten, idet Statsbanerne kun skulde have de direkte Udgifter dækkede, og Tilskudet kun kom de magre Egne tilgode, er Tilskudet nu at betragte som et virkeligt Tilskud, der ydes over hele Landet.

Siden 1889 er der ydet Tilskud til følgende Mergel- og Kalkmængder:

	Vognl. Mergel		Vognl. Kalk	
	å 10 t:	Tilskud:	å 10 t:	Tilskud:
1889—1893	2 796	31 060 Kr.		
1894—1898	6 698	87 379 »	741	
1899—1903	10 495	158 882 »	4 113	
1904—1908	27 145	299 311 »	3 169	48 325 Kr.
1909—1913	64 516	758 564 »	6 867	108 337 »
1914—1918	71 308	1 014 802 »	8 945	258 675 »
1919—1923	129 238	4 487 459 »	15 264	719 231 »
1924—1928	94 057	2 440 134 »	6 026	285 701 »
1929—1933	113 991	2 181 524 »	5 736	218 779 »
1934—1938	120 302	1 543 026 »	5 705	121 672 »
1939—1943	22 495	460 042 »	19 373	1 184 119 »

Mergeltransporten paa flytteligt Spor.

Omend Mergeltransporten paa Trafikbanerne har haft og fremdeles vil have sin store Betydning for Tilførsel af Mergel til Egne, hvor denne ikke kan faas fra lokale Lejer, har det dog været Transporten paa flytteligt Spor (og sidst paa Lastbiler), der har skaffet de store Mer-

gelmængder frem, og Grunden hertil ligger i den Arbejdsbesparelse, at Mergelen leveres paa Marken saa nær det Sted, hvor den skal anvendes, som muligt, fremfor ved Levering paa Trafikbanerne, der medfører kortere eller længere Vogntransport.

Den første Mergeltransport paa flytteligt Spor foregik 1904 ved Ø. Brønderslev Mergelselskab paa et hos Hedeselskabet lejet Spor, der var indkøbt for en særlig Bevilling paa 10 000 Kr. Sporets Længde var 3500 Alen.

Det var med store Betænkeligheder, Beboerne i Ø. Brønderslev satte dette Arbejde igang; man var paa dette Tidspunkt ikke dristig ved at binde sig for store Udgifter, men Sagen blev gennemført og paa en saadan Maade, at Hedeselskabet fra saa godt som alle Landets magre Egne modtog Anmodning om at være behjælpelig med Iværksættelse af lignende Mergeltransporter.

Mergeltransporten paa flytteligt Spor blev som nævnt paabegyndt 1904, og i Tiden indtil 1936, hvor denne Transportmaade ophørte og blev afløst af Transporten pr. Lastbil, blev udkørt ca. 13 Mill. Kubikmeter Mergel til 133 Mergelselskaber.

Medens Grundlaget for de faste Mergelbaner var Interessentskaber, der gennem Aktietegning tilvejebragte en mindre Del af Anlægssummen (Staten ydede store Laan til Banernes Anlæg), byggede de Mergelselskaber, der udkørte Mergel paa flytteligt Spor, paa det solidariske Grundlag lige til 1929.

Det var tilsyneladende et spinkelt Grundlag at bygge saa omfattende Arbejder paa, navnlig paa de magre Egne, hvor der i Forvejen kunde være smaat med Kapital og hvor Mergeltilførslen medførte store Udgifter. Ikke alene skulde den leverede Mergel betales med $\frac{1}{10}$ aarlig + Renter af Restgælden, men de forøgede Afgrøder, der var en Følge af Merglingen, medførte forøget Byggeri, Udvidelse af Besætningen og Anskaffelse af Redskaber, saa det er forstaaeligt om det i mange Tilfælde kunde falde svært for Mergelforbrugerne at skaffe Penge tilveje.

Man var ikke blind for, at der kunde forekomme Tab indenfor et saadant solidarisk Selskab, enten ved at Ejendommen gik til Tvangsauktion eller Mergelmodtageren paa anden Maade blev ude af Stand til at betale den leverede Mergel, og man forsøgte paa forskellig Maade at sikre sig, blandt andet derved, at alle Medlemmerne forud indbetalte et mindre Beløb pr. Kubfv. tegnet Mergel, ligesom man gennem visse Bestemmelser i Vedtægterne, saaledes Bestemmelsen om at Mergelen var Selskabets Ejendom, indtil den var betalt, Tinglysning af Mergelgælden paa Ejendommen, Solidariteten blev begrænset til i første Linie kun at gælde for den Mergel, der var leveret indenfor et enkelt Sogn etc., men nogen betydende Sikkerhed var det ikke muligt at faa, og naar Arbejdet alligevel i en lang Aarrække gik sin støtte Gang

og uden at noget Mergelselskab, selv i Landets fattigste Egne, havde væsentlige Tab, tiltrods for at næppe nogen Landbruger indenfor et Mergelselskabs Omraade blev udelukket fra at erholde Mergel paa Grund af daarlig økonomisk Stilling, skyldes det Sammenholdet og Hjælpsomheden indenfor danske Landbrugere og Paapasselighed af de Mænd, der stod i Spidsen for Selskaberne og som gennem utrolig Slid og Ofre af Tid og Penge fik Sagen ført til en lykkelig Afslutning.

Tilførsel af Mergel har altid været Grundlaget for Hedeopdyrkning og gennem en lang Aarrække var det i Hedeegnene og Jyllands magre Egne, at Mergeltransporten fandt Sted, og intet andet har som denne Transport bidraget til at store Del af Jylland har skiftet Karakter fra Egne, hvor Landbrugerne tidligere førte en kummerlig og slidsom Tilværelse til nu, hvor Udbyttet af Jorden i mange Tilfælde kan staa Maal med Landets bedre Egne. Mange forskellige Forhold har medvirket hertil, saasom Kunstgødningen, ændret Sædskifte etc., men Mergelen har været Grundlaget.

Mod Slutningen af den første Verdenskrig blev Mergeltransporten ialt væsentlig indstillet, dels fordi Priserne paa Kul, Olie, Arbejdsløn etc. steg til saa urimelige Højder, at ingen vilde gaa med til at betale de deraf følgende høje Mergelpriser, og dels fordi Sporene blev indtaget for at benyttes til Tørveproduktion.

Efter Verdenskrigens Afslutning blev Mergeltransporten igen taget op, men nu begyndte de gode Egne ogsaa at melde sig, og i en lang Aarrække var store Dele af Jylland og senere ogsaa Sjælland gennemkrydset af Mergelspor.

Da Vanskelighederne for dansk Landbrug noget hen i Tyverne meldte sig, og der blev Tale om mærkbare Tab indenfor enkelte Mergelselskaber, begyndte Forbrugerne at nære Betæneligheder ved at indtræde i solidariske Selskaber, og der rettedes da Henvendelse til Lovgivningsmagten om Vedtagelse af en Lov, hvorefter Udgifterne til Merglingen følger Ejendommen, uanset Ejerens større eller mindre Betalingsevne. Henvendelsen resulterede i Vedtagelse af Lov Nr. 136 — 1929 om Begunstigelser for Mergelselskaber, hvorefter Mergelgælden tinglyses som en 1. Prioritet med samme Fortrinsret som kommunale Skatter, og denne Lov har siden dannet Grundlaget for Mergelarbejdet.

Mergeltransporten paa flytteligt Spor kræver Udkørsel af ret store Mergelmængder, da Tilførsel af Spor, dettes Anlæg etc. er kostbar, og da man ikke paa alle Egne var i Stand til at aftage de store Mergelmængder, der udkrævedes, og da Mergellejerne i mange Tilfælde heller ikke var righoldige nok, forsøgte omkring 1930 Mergeltransport pr. Lastbil og denne Form for Transport viste sig saa brugbar, at den efterhaanden helt afløste Transporten paa flytteligt Spor.

Saalænge der arbejdedes paa det solidariske Grundlag, var Betalingstiden for den leverede Mergel fastsat til 10 Aar med $\frac{1}{10}$ aarligt, men efterat Mergelselskaberne har faaet Sikkerhed for Betalingen gennem Loven om Begunstigelser for Mergelselskaber, er Afdrags-tiden i Almindelighed 12 Aar, hvoraf de to første Aar er afdragsfrie.

Det var store Beløb, det enkelte Mergelselskab i mange Tilfælde skulde rejse til Afholdelse af Udgifterne ved Mergelens Levering, og i mange Tilfælde har Bestyrelsen for et Mergelselskab maattet gaa Tiggergang fra det ene Pengeinstitut til det andet for at rejse den fornødne Kapital. Det har derfor været en mægtig Støtte for Mergelselskaberne, at disse nu i en Aarrække har kunnet faa de nødvendige Penge stillet til Raadighed fra Nationalbanken under Statens Garanti.

Til denne Form for Mergeltransport yder *Statskassen en Støtte* paa 1 % i Rentetilskud, hvor Laanene er ydede af Nationalbanken, og 2 %, hvor Laanene er rejst uden Statens Garanti. Statstilskudet er saaledes ikke stort (med en Mergelpris af 4,50 Kr. pr. m³ udgør Statstilskudet ca. 25 Øre pr. m³, naar Laanet er ydet af Nationalbanken, og ca. 50 Øre pr. m³, naar Laanet er rejst uden Statens Garanti), men større Tilskud har hidtil heller ikke været paakrævet, da Prisen paa Mergelen i Almindelighed ikke har ligget højere, end at det har været overkommeligt for Forbrugerne at betale den.

I Aarenes Løb er vedtaget forskellige Love til Støtte for Merglingsarbejdet. Lov Nr. 126 — 1913 og Lov Nr. 396 — 1920 muliggjorde saaledes Anlæg af Spor over Ikke-Medlemmers Ejendomme og Lov Nr. 136 — 1929 med senere Tillæg indførte Princippet med Tinglysning af Mergelgælden som en 1ste Prioritet paa Ejendommen. Ændringerne i sidstnævnte Lov af 29. Marts 1940 muliggør tillige Ekspropriation af Mergellejer, hvor der ikke er Mulighed for Køb af Mergelen hos vedkommende Ejer.

Siden 1904 er amtsvis udkørt Mergel saaledes:

Hjørring	Amt.	27	Mergelselskaber	2 847 161 m ³
Thisted	»	4	»	254 120 »
Aalborg	»	15	»	937 688 »
Randers	»	14	»	317 536 »
Aarhus	»	7	»	920 549 »
Skanderborg	»	19	»	637 668 »
Viborg	»	28	»	1 430 192 »
Vejle	»	33	»	1 148 162 »
Ringkøbing	»	42	»	1 727 891 »
Ribe	»	53	»	4 051 006 »
At overføre		242	Mergelselskaber	14 271 973 m ³

	Overført	242	Mergelselskaber	14 271 973 m ³
Haderslev	»	15	»	748 615 »
Tønder	»	6	»	423 212 »
Sønderborg	»	3	»	90 947 »
Aabenraa	»	4	»	346 092 »
Holbæk	»	2	»	465 345 »
Frederiksborg	»	1	»	15 000 »
Københavns	»	1	»	75 927 »
Sorø	»	2	»	16 916 »
Svendborg	»	1	»	15 874 »
		277	Mergelselskaber	16 469 901 m ³

For anden Gang har en Verdenskrig bragt Mergelarbejdet til Standsning, og endnu vil der vel gaa en Tid, inden der for Alvor kan tages fat igen, men naar der kan faas Lastbiler og Jernbanevogne til Transporten, og Prisforholdene i nogen Grad har fæstnet sig, vil Transporten saavel paa Trafikbanerne som fra lokale Lejer blive taget op.

Det danske Hedeselskabs Mergelafdeling i Juli 1945.

J. P. Olesen.

Fra Hedeselskabets Grundforbedringsvirksomhed.

Fra Distriktskontorerne under Hedeselskabets Mose- og Engafdeling foreligger der en Opgørelse over Arbejdet i Juli Maaned 1945.

Det fremgaar heraf, at der i Maanedens Løb er fuldført 489 Arbejder omfattende 1674 ha til en samlet Overslagssum af 1 492 870 Kr. Heraf var 477 Drænings- og Kultiveringsarbejder omfattende 1567 ha (Overslagssum 1 423 300 Kr.) og 12 Vandløbsreguleringer med et interesseret Areal paa 107 ha (Overslagssum 69 570 Kr.).

Derudover er der i samme Maaned ved samtlige Distrikter færdigprojekteret og tilstillet Rekvirenterne 447 Arbejdsplaner omfattende 1792 ha til en Overslagssum af 1 753 761 Kr. Heraf var 434 Drænings- og Kultiveringsplaner omfattende 1600 ha (Overslagssum 1 589 011 Kr.) og 13 Vandløbsreguleringer med et interesseret Areal paa 192 ha (Overslagssum 164 750 Kr.).

C. O. S. L.

Litteratur.

Skovbrugets Driftsøkonomi.

A. Howard Grøn: Skovbrugets Driftsøkonomi, 3. Afsnit, Skovbrugets Driftsregistrering- og Budgettering; i Kommission hos G. E. C. Gad, 343 Sider.

Med det foreliggende 3. Afsnit af Skovbrugets Driftsøkonomi har Professor Howard Grøn forøget den danske Skovbrugs-Litteratur med en ny og værdifuld Haandbog. I 8 omfangsrige Kapitler belyses alle Forhold i en saa udstrakt Grad, at der næppe er Grundlag for at finde noget af Betydning, der ikke er medtaget. Den historiske Udvikling vedrørende Driftsregistrering og Budgettering er meget detaljeret og kommenteret og derpaa følger Kapitler om Udarbejdelse af Skovdistriktets almindelige Beskrivelse og om Udarbejdelse af Driftsregnskabets særlige Del. Kapitel 6 behandler tekniske Kalkuler vedrørende den fremtidige Skovdrift og Kapitel 7 bringer Forslag vedrørende eventuelle Ændringer i Driftsorganisationen. Endelig giver Kapitel 8 økonomiske Kalkuler for den fremtidige Skovdrift.

Den foreliggende Bog er, ligesaa lidt som de foregaaende Afsnit, let tilgængelig og vil sikkert koste de interesserede Læsere et betydeligt Arbejde at komme igennem, men til Gengæld bringer den ogsaa Oplysninger om en Mængde Forhold, som Skovejere og Forstmænd hidtil har haft Vanskeligheder med at finde Oplysninger om.

Bogen er forsynet med en udførlig Indholdsfortegnelse og er suppleret med en værdifuld Litteraturfortegnelse om benyttet Materiale fra Ind- og Udland.

has.

46. Beretning fra Statens Forsøgsmejeri om Rensning af Spildevand.

København 1945. 44 Sider + Resume paa engelsk, tysk og fransk.

Pris 1,50 Kr.

Blandt de Virksomheder, der i Landkommunerne er med til forurene Vandløbene, er Mejerierne nogle af de værste. Det maa derfor hilses med Tilfredshed, at Statens Forsøgsmejeri siden 1938 har arbejdet med en Løsning af dette Spørgsmaal. Den nu foreliggende Beretning omtaler de Erfaringer, der er gjort med et Forsøgsanlæg paa Statens Forsøgsmejeri.

Ved Valget af Anlæg har man stadig holdt sig for Øje, at de Anlæg, man beskæftigede sig med, maatte være overkommelige for Mejerierne saavel med Hensyn til Anlægsudgifter som til Pasning og Driftsudgifter. Af denne Grund undlod man at undersøge de mere komplicerede Former og holdt sig i første Omgang til følgende tre Anlæg:

1. Septictank,
2. Nedrislingsfilter og
3. Overrislingsmark,

hvilket senere suppleredes med

4. Mannesmann Sprøjtekanon.

Resultatet af de hidtil foretagne Undersøgelser er, at Gennemsnitsrensningen udregnet med Hensyn til 5 Dages biokemisk Iltforbrug er

- | | |
|----------------------------|-------------------|
| 1. Septictank | ringe eller ingen |
| 2. Nedrislingsfilter | 47 % |
| 3. Overrislingsmark | 42 % |
| 4. Mannesmann Sprøjtekanon | 48 % |

Paa Grund af den særlige Forsøgsordning maa det dog antages, at sidstnævnte Resultat er forskudt betydeligt i ugunstig Retning.

Naar Resultatet med Septictanken blev saa daarligt som ovenfor anført, hænger det sikkert sammen med, at Mejerispildevandet i Løbet af de senere Aar har undergaaet en meget væsentlig Ændring, idet Mejerierne har indført rustfrie Pladeapparater, hvor man anvender Salpetersyre og Ærtnatron ved Rengøringen, medens man tidligere anvendte betydelige Kalkmængder. Septictanken maa herefter formentlig udgaa som egnet Rensningsanlæg ved Mejerierne.

Nedrislingsfiltrene synes efter Resultatet at dømme at give et tilfredsstillende Resultat. Der er dog sikkert Mulighed for en væsentlig bedre Rensning ved at kombinere Nedrislingsfiltret med andre Rensningsanlæg, men Forsøgsmejeriet er af økonomiske Grunde meget tilbage herfor. Dette er for saa vidt beklageligt, idet det maa paaregnes, at der mangfoldige Steder vil blive fremsat (og gennemført) Krav om Rensning af Mejerispildevand, selv om Bekostningen vil blive ret stor. Det var derfor ønskeligt om Forsøgsmejeriet fortsatte sit Arbejde paa det heromhandlede Omraade ved ogsaa at undersøge Resultatet af et mere kombineret Anlæg.

For saavel *Overrislingsmark* som *Mannesmann Sprøjtekanon* gælder det, at de ikke fungerer i Frostperioder. Hvor Recipientens Vandføring i Vintertiden er saa stor, at den kan optage Spildevandet direkte, kan disse Metoder ofte anvendes med Fordel. Hvor man vil anvende en Overrislingsmark, maa denne opdeles i Felter, som man skiftevis vander. Paa Forsøgsmejeriet brugte man hvert Felt i en Uge, i hvilken Tid der tilførtes 40—50 mm Vand daglig. Det anføres, at det er af afgørende Betydning, at man paa Felterne har et godt Græsdække. Paa Forsøgsarealet har man brugt følgende Frøblanding pr. ha:

- 5 kg alm. Rajgræs,
- 6 kg stortoppet Rajgræs,
- 6 kg Engsvingel,

3 kg Timote,

4 kg Alsikke.

Der har ikke ved Undersøgelserne været gennemført nogen Bestemmelse af Merudbyttet ved den gennem Spildevandet tilførte Gødningsværdi, et Forhold der vilde have været interessant at lade nærmere undersøge.

Den foreliggende Beretning giver kun et Fingerpeg, men man maa haabe og vente, at Forsøgsmejeriet arbejder videre med Sagen, der før eller senere maa løses.

C. O. S. L.

Landet, der skabtes om.

Paa »Det danske Forlag« har Redaktør *Poul Hansen* udsendt en meget tiltalende Bog om »Landet, der skabtes om«. Det er naturligvis hans store Kærlighed, de jyske Heder, Bogen handler om.

I sit levende, naturlige Sprog med de mange kvikke Sidespring, har Forfatteren her paa 166 Sider været i Stand til at give en fortrinlig Skildring af Jyllands Forvandling — Omskabelsen — fra før til nu. Det hele er med. Der er intet glemt eller overset. Der er mange Ting, man maaske kunde ønske udformet lidt mere indgaaende, men disse Ting kan man ganske vist finde i andre populære Værker om de jyske Heder, saa det kan være rigtigt nok at have udeladt en bredere Omtale her. Til Gengæld rummer Bogen yderst værdifulde Redegørelser for saadanne Forhold som Dyrelivets store Forvandling fra før til nu. Med stor Glæde læser man de Kapitler, der handler herom, og glæder sig over Forfatterens levende Indføling i Emnet. Faa har vist Evner til at skildre disse Ting bedre og paa et smukkere Sprog end *Poul Hansen*.

has.

Hedebrugets Aarsmøde.

Hedebruget afholdt den 28. Juli sin saakaldte »lille« Generalforsamling paa Koustrups Hotel i Viborg under Ledelse af Formanden, Folketingsmand *Laust Nørskov*.

I sine indledende Bemærkninger mindedes Formanden i smukke Mindeord en Række Mænd, nær tilknyttet Hedebruget, der var døde i Aarets Løb, nemlig *P. Gammeltoft*, *Henne*, *Forsøgsleder N. I. Nielsen*, *Herning*, og *Lokalformændene Chr. Pedersen*, *Flejsborg*, *Peder Mikkelsen*, *Lønborg*, *Hans Eskesen*, *Loft*, og *Landbrugskandidat Rs. Christensen*, *Viborg*.

I Beretningen oplyste Formanden, at Hedebruget i 1944—45 har faaet 206 500 Kr. i Statstilskud, men paa Grund af Forholdene var det hele ikke brugt og derfor tilbagebetalt 13 910 Kr.

Mange Forhold er forandret i vort Land i Krigsaarene. Ogsaa med Henblik paa Hedeopdyrkningen maa det beklageligvis konstateres, at der er sket en Tilbagegang i disse Aar. Aarsagerne hertil har været Vanskelighederne med Tilførsel af Mergel, Mangel paa Fosforsyregødning og manglende Traktorpløjning. Trods disse Vanskeligheder har Hedeopdyrkere fortsat deres Arbejde og gjort for Opdyrkningen, hvad de kunde. Af flere Grunde er det af den allerstørste Betydning, at vort dyrkbare Landbrugsomraade forøges ved at bringe nyt Land under Plov. Her har Hedebruget sin Plads i Genopbygningsarbejdet, og forhaabentlig vil de Ulemper, der i disse Aar har hindret dette vigtige Arbejdes Udførelse i fuldt Omfang, efterhaanden forsvinde. Jeg tvivler ikke paa, at Hedeopdyrkerne med sædvanlig Vilje og Energi fremdeles vil yde deres værdifulde Bidrag med det gode Formaal for Øje: at oprette nye Hjem paa Heden.

Hedebruget har deltaget i Arbejdet for at klarlægge en særlig Utrivlighedssygdom hos Kvæget i Himmerland, kaldet Vosk. Den har optraadt rundt om i Jylland i de sidste Aar. Det har iøvrigt vist sig, at en ringe daglig Mængde af Kobolt har en helbredende Virkning.

Kassereren, *J. Chr. Cramer*, oplæste Regnskabet, der balancerede med 243 425 Kr. og sluttede med en Kassebeholdning paa 12 904 Kr. Budgettet for 1945—46 blev gennemgaaet. Det balancerede med 240 500 Kr. Beretning, Regnskab og de kommende Aars Budget godkendtes.

Landstingsmand *J. Kr. Johansen*, Løgstrup, Gaardejer *Bertel Bjerre*, Guldager, Gaardejer *N. Bennedsen Hansen*, Nollund Klostergaard, Grindsted, Højesteretssagfører *C. B. Henriques*, København, og Gaardejer *A. Clemmensen*, Skaaphusgaard, Ilskov, genvalgte til Bestyrelsen. Landsretssagfører *Th. Jensbye* genvalgte som Revisor og Forstander *Fastrup* som Revisorsuppleant.

En af Mødedeltagerne spurgte, hvorledes det gik med Mindeparcken, og Formanden oplyste, at Arealet endnu ikke er frigivet, hvorfor man naturligvis ikke kan træffe Dispositioner. Det skal vise sig i det kommende Aar, hvad der bliver gjort ved Sagen.

Sluttelig uddeltes Sølvbægre til fire Lokalforeningsformænd, der har haft dette Hverv i 25 Aar, nemlig *Chr. M. Christensen*, Ø. Laustrup, Holstebro, *Poul Kjellerup*, Romlund, *Emil Mikkelsen*, Aars, og *Frederik Olsen*, Høgild, og Formanden takkede dem for deres Indsats for Hedesagen.

Af den trykte Beretning fremgik det, at der til Opdyrkning af Hede er anvendt ordinært 89 500 Kr., som Tilskud til Nybyggere 19 500 Kr. og til Forsøgene 12 500 Kr., hvortil kommer af det ekstraordinære Statstilskud yderligere 50 387 Kr. til Opdyrkning og til Nybyggerne 6371 Kr., medens 8331 Kr. er gaaet til Tilskud til Vejarbejder. Til-

skudet til Opdyrkning er fordelt paa 951 Ansøgere med ialt 1554 Hektar, saaledes at Tilskudet har udgjort 90 Kr. pr. Hektar. Tilskudet til Nybyggere er givet til ialt 93 Ansøgere, og disses Overslag udgjorde tilsammen 125 000 Kr. omfattende forskellige Former for Nybyggerarbejder. Der havde været bevilget Tilskud til ialt 135 Ansøgere, men Byggevanskelighederne medførte, at kun de nævnte 93 Ansøgere naaede at faa Tilskud udbetalt.

Hædrede Hededyrkere.

Tidsskriftet bringer nedenfor Omtale af nogle af de Hededyrkere, hvis Indsats i Aar som anført i Nr. 4 er hædret med Hedeselskabets Legat. De nedenfor nævnte er tildelt Landstingsmand Jørgen Berthelsens Legat:

Peder Martin Hermann, Firhuse pr. Karup,

overtog som 22-aarig 50 Tdr. Ld. af Faderens Ejendom for 4100 Kr. Af dette Areal var 10 Tdr. Ld. allerede opdyrket, medens Resten, 40 Tdr. Ld., henlaa som Hede.

Peder Hermanns Startkapital var kun 1500 Kr., saa der skulde passes paa Økonomien. Han gik dog straks i Gang med at opføre Bygninger og opdyrke Heden, men først efter at han i 1929 var blevet gift med *Kathrine Nielsen* fra Karup, tog han rigtig fat paa Kultivering. Han indsaa straks Nødvendigheden af Læplantning, og der blev derfor plantet om hver Mark, saaledes at den samlede Længde af Gaardens Læbælter nu er 6 km.

Bygningerne er senere udvidet, men alligevel er de ikke store nok til at rumme den udmærkede Avl, der nu høstes, hvor forhen Lyn-gen var eneherkende.

Omkring Ejendommen er der anlagt en smuk Have, hvor Løvtræshegn skærner mod Blæsten fra Karupfladen.

Besætningen bestaar i Dag af 3 Heste, 2 Føl, 10 Ungkreaturer, 10 Svin og 100 Høns. Alle moderne Maskiner og Redskaber er anskaffet, selv Malkemaskine.

I 1943 har Hermann yderligere tilkøbt 50 Tdr. Ld. af Frederiks Præstegaard, saaledes at Ejendommen nu har en Størrelse paa 100 Tdr. Ld. Ejendomsskylden er 15 000 Kr. og Grundskylden 9000 Kr. Den samlede Gæld paa Gaarden er 12 000 Kr.

I en Alder af kun 42 Aar har Peder Hermann og Hustru naaet dette smukke Opdyrkningsarbejde, hvor de har bragt ca. 50 Tdr. Ld.

Hede under Plov. Naar man tilmed hører, at Ægteparret driver Ejendommen uden fremmed Hjælp, vil man forstaa, hvilket mægtigt Arbejde, der her præsteres. Flid og Foretagsomhed har i Fællesskab skabt en god Ejendom paa den tidligere Hede.

Søren Sørensen, Bødstrup pr. Højslev,

er 54 Aar gammel. Allerede i 10 Aars Alderen kom han ud at tjene. Gennem Ungdomstiden havde han forskellige Pladser, hvor han forstod at bruge Øjnene og at erhverve sig Erfaringer, der senere blev til Nytte. I 1913 giftede han sig med *Maren Laursen* og var derefter i 16 Aar Opsynsmand under Skovrider Sørensen, Aakjær pr. Falling.

I 1930 flyttede Familien til Bødstrup, hvor de boede hos Svigerfæderen Gregers Laursen, og i 1931 overtog de dennes Ejendom til en Pris af 12 000 Kr.

Ejendommen bestod da af 7,5 ha opdyrket Hedejord og der var kun een Bygning, der gjorde det ud for baade Beboelse, Stald og Lade.

Der var nok at gøre for en Mand, der vilde have Orden i Sagerne, men Sørensen slog sig ikke til Ro hermed. I 1932 købte han 5,0 ha Hede og i 1937 yderligere 6,5 ha. De to Køb stod ham i 1980 Kr. Hele Hedearialet opdyrkede han selv med Hestekraft og merglede det.

Med meget smaa Midler og ved egen Hjælp lar Sørensen og Hustru i Løbet af forbavsende kort Tid skabt sig et veldrevet Landbrug paa denne Hedeejendom, men det gode Resultat er ogsaa kun opnaaet gennem et stort Slid, hvor Arbejdsdagen ofte har været paa 16 Timer. Der er plantet Læ om hver enkelt Mark, og den samlede Længde af Læhegnene udgør nu 1500 Meter. Endvidere er der anlagt Frugthave, opført nye Avlsbygninger, købt gode Redskaber og Besætningen bestaar i Dag af 2 Heste, 5 Køer, 2 Kvier, 5 Kalve, 1 Griseso, 4 Fedesvin, 12 Smaagrise og 25 Høns. Trods Udvidelser og Forbedringer har Søren Sørensen forstaaet at holde Gælden nede. Den samlede Gæld udgør i Dag 11 400 Kr.

Et veludført Arbejde, der skaber Respekt om det flittige Ægtepar.

Andreas Jensen Koldsø, Koldsø, Vemb,

er født i Koldsø, Nees Sogn, den 31. Marts 1898, som Søn af Husmand Marthinus Jensen »Koldsø« og Hustru Kathrine Jensen.

Kun 11 Aar gammel kom Andreas Jensen Koldsø ud at tjene som Hjorddreng, og han fortsatte dermed til efter Konfirmationen; senere havde han Plads som Tjenestekarl i forskellige Egne af Jylland.

I 1828 købte A. J. Koldsø 2 Hedeparceller i Koldsø, Nees Sogn, med et samlet Areal paa omtrent 10 ha. Købesummen var 4700 Kr.; han havde da samlet sig 3000 Kr. som Startkapital. Kun 1¹/₂ ha af

Arealet var opdyrket Jord, medens Røsten var Hede eller Hede under Kultivering.

Andreas J. Koldsø tog straks fat paa Opdyrkning af Heden; i 1929 ansøgte han om Statslaan og allerede 1930 opførtes Bygninger for 9000 Kr. bestaaende af Stuehus, 12×14 Alen, samt Lade og Kostald, 24×18 Alen. I Løbet af nogle Aar blev Heden opdyrket, saaledes at der nu paa det tidligere Hedeareal ligger en god og veldrevet Landbrugsejendom. Efterhaanden som Avl og Besætning voksede blev en Udvidelse af Bygningerne tiltrængt; der er bygget Høsehus og Brændselshus i 1936, i 1941 byggedes 6 Alen til Laden. I 1943 indlagdes elektrisk Lys og Kraft.

A. Jensen Koldsø har anlagt Have samt udført betydelige Læplantningsarbejder paa Ejendommen.

Til Oplysning om Fremgangen i Bedriften fra 1929 kan meddeles, at den i 1930 indkøbte Besætning, 2 Heste, 2 Køer, 2 Kvier og 6 Svin, nu er vokset til 2 Heste, 5 Køer, 5 Kvier, 4 Kalve samt 13 Svin.

Ejendommens Jordskyld, der ved Overtagelsen var ansat til ca. 900 Kr., er nu vurderet til 4100 Kr.

Mindre Meddelelser.

Et sundt Princip.

Paa Mors Sdr. Herreds Plantages Generalforsamling forleden oplyste Skovrider *C. F. Jensen*, at Plantagen altid nægter at sælge sommerhugget Bygningstømmer baade af Hensyn til Køberen og af Hensyn til det danske Grantræs Renomé.

Betingelsen for, at dansk Grantræ bliver godt Bygningstræ, er, at det bliver hugget om Vinteren, afbarket og derefter udsat for Foraarstørken, inden det benyttes.

*

Fagligt Kursus.

I Dagene den 7.—10. August holder Foreningen af underordnede Funktionærer ved Hedeselskabet fagligt Møde paa Borris Landbrugsskole. Der bliver Foredrag bl. a. af Distriktsingeniør *Ebert*, Slagelse, Civilingeniør *Niels Venov* og Afdelingsleder *Schledermann Larsen*, Viborg, Amtsvandinspektør *P. K. Nielsen*, Ringkøbing, Afdelingsbestyrer *H. C. Aslyng*, København, og Hydrolog *Lyshede*, Slagelse.

*

Kronvildtet.

Der er under Hensyn til den store Beskydning og Ødelæggelse, der i de senere Aar har fundet Sted af Kronvildtet, udstedt Bekendtgørelse om, at Kronhjorte og Daahjorte er fredet fuldstændigt til Udgangen af 1946.

Som bekendt findes der for Tiden spredt Kronvildt over hele Jylland

og paa en Mængde Steder, hvor Kronvildt aldrig tidligere har holdt til. En Mængde mindre Plantager har huset Kronvildt i de sidste Par Aar, fordi Dyrene er forjaget fra deres tidligere ret faste Standpladser. Det vil nu blive interessant at se, om den nu paabudte Fredning vil medføre, at Dyrene bliver Standdyr ogsaa paa de nye Pladser.

*

60 Aar.



Gaardejer K. Rohr Lauritzen, R.

Lørdag den 18. August bliver Medlem af Hedeselskabets Bestyrelse, Gaardejer K. Rohr Lauritzen, Demstrupgaard, 60 Aar. Siden 1933 har Rohr Lauritzen været De samvirkende danske Landhoforeningers Repræsentant i Hedeselskabets Bestyrelse og har her udrettet et betydeligt Arbejde. Initiativrig og virksom, altid livligt interesseret i opkommende Spørgsmaal og positivt indstillet til Gavn for Selskabets Arbejde lær Rohr Lauritzen deltaget i Ledelsen af Det danske Hedeselskab paa en Maade, saa der ogsaa her er skabt Respekt omkring ham ganske som i de mange andre offentlige Hverv, der lægger Beslag paa hans Kræfter.

Ogsaa Hedeselskabet bringer en hjertelig Lykønskning til Dagen.

*

Den svenske Tørveproduktion i 1945

betegnes nu af »Skogena« som et af de faa Lyseglimt i Brændselssituationen. I Sommerens første Maaneder regnede man kun med en Produktion paa ca. 1 Million Ton, medens man nu gaar ud fra, at den vil blive paa ca. 1,2 Millioner Ton. Heraf vil ca. 900 000 Tons blive solgt paa det frie Marked, idet Tørv jo ikke er rationeret i Sverige. Tørveproducenterne var i Gang i Aar ca. 14 Dage før det normale, og det er dette, der har paavirket Produktionens Omfang.

*

Mesterskab for Brændehugning

I Finland er der ved store Konkurrencer fastslaaet, hvem der var de dygtigste Skovhuggere. Det gjaldt at hugge og oplægge Fyr- og Granstammerne i 1 og 2 Meters Stykker og hver enkelt Konkurrence strakte sig over 6 Dage, saaledes at daarligt Vejr og lignende ydre Forhold kunde udlignes. Den, der erobrede Mesterskabet, huggede 10,32 m³ pr. 8 Timers Arbejdsdag. Nr. 2 kom paa 9,80 m³.

*

Alle Skove i Polen er nu blevet gjort til Statsskove efter hvad »Skogene« meddeler.

*

Finlands Træ-Eksport ventes i Aar kun at blive ca. 20 % af det normale. Hele Produktionen af savet Træ anslaaes til at blive 500 000 Standards mod normalt 1 Million, men heraf gaar de 300 000 Standards til Krigsskade-Betalinger og eget Forbrug.

*

Vendsyssels Skovareal steget med 100 %.

Paa det store Jubilæumsdyrskue i Hjørring den 27. og 28. Juli havde Havebrugskonsulent *P. Chr. Andersen*, Hjørring, arrangeret en særlig Læplantningsudstilling af betydeligt Omfang. Planer, Kort, Billeder og Statistik viste en Række af Landsdelens Forhold m. H. t. Skov og Læplantning og formede sig som en kraftig Agitation for øget Læplantning. Det oplyste bl. a., at nu er 75,6 % af Vendsyssels Jord Landbrugsareal, 6,9 % Skov og kun 15,5 % Mose, Klit og Hede. Skovarealet er i det sidste Hundredaar steget med 400 %. Der er plantet 2700 km levende Hegn, og yderligere planlagt ca. 2000 km, men — hævdede Konsulent Andersen ved Forevisningen af Udstillingen — der skulde gerne være 8000 km, før Vendsyssel er dækket. Den Udvikling, der har fundet Sted, viser, at et passende Skovareal i Forbindelse med tilstrækkelig mange Hegn er en Betingelse for en samlet og rig Vækst.

Paa Udstillingen fandtes en Del Læplantningsmateriale udlaant fra Hedeselskabet.

*

Morsø Sdr. Herreds Plantage

har midt i Juli holdt Generalforsamling. Formanden, Proprietær *Overgaard*, Damsgaard, oplyste, at Driftsregnskabet balancerede med 57 524 Kr. og udviste et Overskud paa 15 358 Kr. Der er anvendt 8654 Kr. til nye Kulturer. Penge-mæssigt er det Plantagens største Aar.

Der er hugget 10,5 m³ pr. ha, hvoraf de 1,6 m³ dog er Stødbrænde, oplyste Skovrider *C. F. Jensen*. Det vedtoges at udbetale 6 % i Udbytte.

Generalforsamlingen tiltraadte at indkøbe 22 Tdr. Land af Fjallerslev Hede, som grænser op til Plantagens Østside, for herved at faa Plantagen udvidet. Arealet er erhvervet af Thisted Amtsraad, og Købet vedtoges under den Forudsætning, at Amtet i Tilskud vil give 50 % af Købesummen.

Det gældende Forsikringselskab

Dansk Plantageforsikringsforening

tegner Forsikring for Genplantningsværdien for Naaletræs-plantager overalt i Danmark. Indskud een Gang for alle 1 Kr. pr. ha, dog ikke under 1 Kr. Aarlig Præmie pr. ha 20 Øre, dog ikke under 50 Øre. Vedtægter og Indmeldelsesblanketter faas ved Henvendelse til

FORENINGENS KONTOR I VIBORG.

Brunkul
Mergel
Kalk

H. THEUT

VIBORG . Telf. 1560 - 1559

VIBORG ANDELS-SVINESLAGTERI

Vore Udsalg bringes i Erindring

Telefoner 137 og 779

A. Philipsen & Co., Viborg.

Maskinanlæg - Automobiler.

Telefon 173-174.

Elektriske Anlæg.

Vandværksanlæg.

Viborg Byes og Omegns Sparekasse

Telef. 1400 (3 Lin.)

Sct. Mathiasgade 68
Kontortid: Kl. 9-15

Viborg Papir-Comp.

Papir & Papirvarer en gros.
Bogtrykkeri.
Kontorforsyning

Sct. Mathiasgade 31-33.
Tlf. Viborg 802-803.

Handelsbanken i Viborg

Filial af Aktieselskabet
Kjøbenhavns Handelsbank

Kontortid: 9-15

Telefon: 1500
(5 Linier)

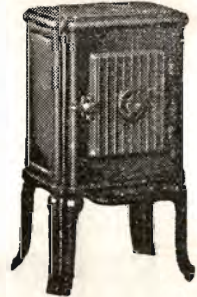
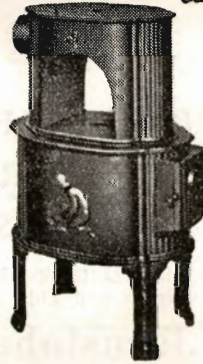
Kontor i Karup

RIBE Brændeovne og Tørveovne

Til indenlandsk Brændsel og Briketter
anvendes med størst Fordel vore nye
Modeller.

Brochure paa Forlangende

Henvend Dem til vore
Forhandlere eller til os.



A/S RIBE JERNSTØBERI · RIBE
GRUNDLAGT 1848 · TELEFON 261 & 262

Stryg elektrisk

JYDSK ØL I JYLLAND



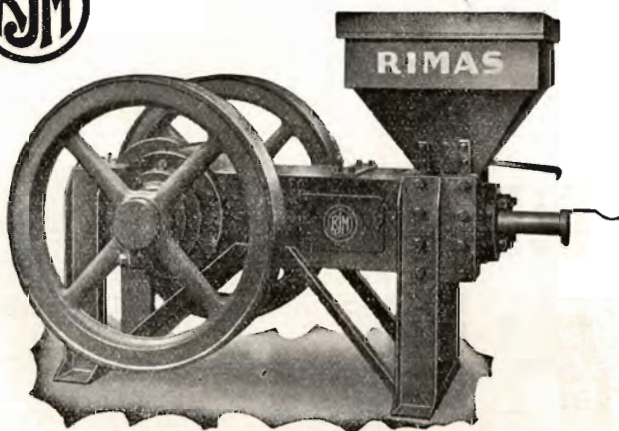
FORLANG
"ODIN"
ØL
FINESTE KVALITETER

AALBORG TAFTEL AKVAVIT.



Anvend Tørvestrøelse ved Dræning.

Paa Jorder med fintsandet Undergrund kan en Tilsanding af Drænrørene forebygges ved Anbringelse af et Lag Tørvestrøelse („Hundekød“) omkring Stødfugerne, ligesom Tørvestrøelse med Fordel benyttes ved Dræning i stiv Lerjord. Spørg Hedeselskabet.



„RIMAS“ TØRVEPRESSERE
 „RIMAS“ ÆLTEVÆRKER
 „RIMAS“ FORMTØRVSPRESSER

er uovertrufne i Kvalitet, Driftssikkerhed og Økonomi.
 Indgiv Deres Bestilling i god Tid.

**Ringsted Jernstøberi
 & Maskinfabrik A/s**

Landbrugslotteriet.

Største Gevinst Værdi 80,000 Kr. Præmie 10,000 Kr. Ialt i en Serie 38,000 Gevinster + en Præmie. — Tils. Kr. 1 Million 823,460. — Trækkes samtidig med Klasselotteriet. Lodsedler faas hos alle Kollektørerne samt i Hoved-Kollektionen, Frederiksberggade 2, København K.



L. KRISTENSEN

REMINGTON OG REMTOR
 SKRIVEMASKINER

DANMARKS ÆLDSTE
 SKRIVEMASKINE-FIRMA
 FREDERIKSBERGGADE 1 A
 KØBENHAVN K.

TJÆREBORG CEMENTSTØBERI

F. CHR. JENSEN
 — Telefon 21 —

Impregn. Cementrør efter Ingeniørforeningens Normer. — Monierrør i forskellige Dimensioner fra 50—125 cm.



A/S L. Hammerich & Co.
 Specialforretning i Bygningsartikler. . . Grundlagt 1854
 Telefon Nr. 7050 (3 Linier)
 Aarhus

SIN

Livsforsikring
 Livrenteforsikring
 Ulykkesforsikring
 Ansvarsforsikring
 Hospitalsforsikring
 Grundejerforsikring
 Automobilforsikring

tegner man i

NORDISK

Livsforsikrings-A/S af 1897 ■ Ulykkesforsikrings-A/S af 1898

Hovedkontorer:
 St. Kongensgade 128 — Grønningen 17, København K.
 Telefon 2860

Indhent Tilbud!

Dansk Brandforsikringselskab

„VERMUND“

af 1904 - gensidigt Selskab.
 Bygninger og Løsøre.
 Virkefelt hele Landet.

Hovedkontor: Banegaardsplads 4, Aarhus.

Sydvestjyske Teglværkers Salgskontor

Telefon 58

Ølgod

Telefon 58

RØDE DRÆNRØR

føres altid paa Lager fra 2" til 8". — Tilbud til Tjeneste.

A/S Gammelgaard Teglværk,
Skive.

Telefon 187.

Petersværk Cementvareindustri

Telefon 1055 — Nørresundby

△ Betonrør efter dansk Ingeniørforenings Normer
Vibreerede Monierør — — Imprægnerede Rør

RØDE DRÆNRØR
TAGSTEN
MURSTEN
=

Kählers Teglværk
KORSØR

Røde Drænrør

indtil 16" Diameter

A/S Hvorslev Teglværk
pr. Ulstrup
Telefon 67 Ulstrup

Skive Cementstøberi

KNUD ØSTERGAARD
Telefon 921

Normrør

med Garantimærket △
Imprægnering
Brændrør

Nivaagaards Teglværk

Telf. Nivaa Nr. 9 Nivaa St.

Drænrør i alle Dimensioner
fra 2" til 15". — Lerrør med
og uden Muffe fra 6" til 15"

Bjerringbro Cementvarefabrik

ved Th. Petersen
Telf. 111, Bjerringbro

Alle △-mærkede Rør
Imprægnerede
og uimprægnerede

Stort Lager
Altid leveringsdygtig

RESENBRO CEMENTSTØBERI

v/Ingeniør C. G. Madsen
Telefon 34

Prima Betonrør efter dansk
Ingeniørforenings Normer
Mrk. △ i alle gangbare Di-
mensioner fra 10—60 cm saa-
vel med som uden Muffe.
FORLANG TILBUD

HØJSLEV TEGLVÆRKER A/S

PRIMA, RØDE DRÆNRØR

i Størrelse fra 2 til 15 Tommer.

Indhent Tilbud.

Tlf. Højslev 3.

Røde — 2" — 12" — Drænrør.

Forlang Tilbud.

Akts. Frederiksholms Tegl- & Kalkværker.
Vesterbrogade 12. — København V. — Central 282.

Kroghsgades Cementstøberi

v/ J. C. HALVORSEN
& SØNNER.

Kontor: Dannebrogsgade 22,
Aarhus.

Tlf. 5019—5020.

Ny Fabrik i Vejlbj.

Tlf. Riisskov 9319.

Alt i Betonvarer D. S. 400.

HORN BÆK Cementvare- og Mørtelfabrik

Marius Ødum

Telef. 400 Randers

Kun △-mærkede Varer
føres. - Største Lager.
Bedste Kvalitet. - For-
lang Tilbud.

Stenvad Cementstøberi

Telf. 6 Stenvad

Arnold Westmark

Alle △ mærkede Rør føres
Altid leveringsdygtig

Midtjyske Teglværkers Salgskontor

Telefon Skive 1030

S. m. b. A.

Telefon Viborg 1330

Alle Størrelser i Drænrør leveres



GENERAL MOTORS AUTOMOBILER

PETER HENRIKSEN

DUMPEN 12-14

Telefoner 1250 - 1251 - 1252

Omstilling til alle Afdelinger

VIBORG

Generatorer til Automobiles og Traktorer

Midtjyllands største Generatorværksted

FABRIK FOR CYLINDERARBEJDE

Eget Malerværksted . . . Byens største Autoværksted.

Stort Lager af Reservedele

Falcks Redningskorps Stationer



FALCK
er altid parat

J.Chr.Petersens Papirhandel

"Hvælvingen"
ved Nikolaj Taarn
KØBENHAVN K.

*Hovedforhandler
af Statens Papir*

"Cimbria" Tømmerhandel

Aktieselskab

AABENRAA

- Trælast &
- Bygningsartikler
- Drænrør
- Morsø Støbegods
-

Indhent Tilbud

Ellidshøj Kridt- & Kalkværk

v/ C. M. Christiansen, Aarhus
Tlf. Ellidshøj 4 og Aarhus 7312

**Fabrikation af Jordbrugskalk
samt Foderkridtmel**

ANDELS-PENSIONSFORENINGEN

Vestre Boulevard 47. Tlf. C. 2728.

(Gensidigt Pensionsforsikringsselskab.)

København V.

Pensionsforsikringer, Liv-, Overlevelsels- og Børnerenter.

HELLESENS Haandlygte Model 1942
er en stor, stærk, paalidelig Haandlygte

HELLESENS Haandlygte, Model 1942
giver blændende Lys Aar efter Aar med

HELLESENS
verdenskendte Tør-
element

HELLESENS
Haandlygte
Model 1942
I Regn og Blæst
uden at blinke

Absolut farefri i Ga-
rager. Stalde, Pak-
huse og i Hjemmet

Uundværlig i
Jægerhytten



Brug **RANDERS**
REB

**Herning Hede-
& Diskontobank.**

10—12¹/₂. 2¹/₂—5.
Telefon 5, 273 og 720.

**Hammerum Herreds
Spare- og Laanekasse**

HERNING

Telefon 10 og 314

Østergade 6

Fontortid

10—12,30 og 14,30—17

Mejeriernes og Landbrugets Ulykkesforsikring

Tlf. 14350 . Gensidigt Selskab . Reventlowsgade 14 . København V.

Ansvarsforsikring



Automobillforsikring

Alt i prima røde Drænrør.

**Silkeborg, Herning og omliggende
Teglværkers Salgskontor**

Torvet 6, Silkeborg

Telefon 1200

repræsenterende følgende Værker:

A/S Lysbro Teglværker.
De Forenede Teglværker,
Lysbro.
Bøgild Teglværk, Lysbro.
Vinderslevgaard Teglværk.
Paarup Teglværk.

Bjødstrup Teglværk.
Gjern Teglværk.
Visgaard Teglværk.
Højriis Teglværk, Ikast.
De Forenede Midtjydske
Teglværker, Herning.

Røde

Drænrør

fra 2" —12" haves
altid paa Lager.
Forlang Tilbud.

"Sofienlund"

Teglværk.

Telefon 10 Ulstrup.

Hotel Herning.

Telf. 21—41.

●
Byens første Hotel.

Rødkjærsbro Cementvarefabrik

ved I. T. BIRK . Telef. Rødkjærsbro 14

Fører kun \triangle mærkede Varer.

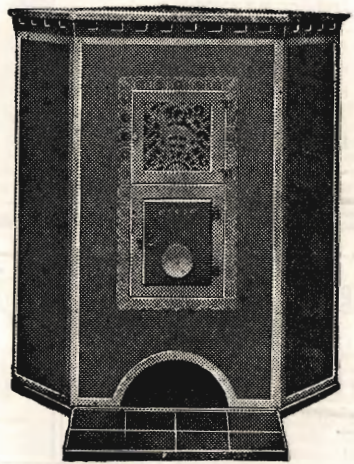
Alle Arter Betonvarer til Afvanding og Kloak føres.

FORLANG TILBUD

Morsø Støbejerns



BRÆNDEOVNE



BRÆNDEKAMINER



AKTIESELSKABET
N. A. Christensen & Co.

KGL. HOFLEVERANDØR

NYKØBING MORS

Redaktionsudvalg: Afdelingsleder, Civilingeniør J. Parbo (Formand),
Afdelingsleder, Skovrider B. Steenstrup og Botaniker N. C. Nielsen.

Redaktør: Har. Skodshøj.

Carlo Mortensens Bogtrykkeri, Viborg.