

HEDESELSKABETS TIDSSKRIFT

Oplag: 19.600

Nr. 4



20. marts

71. årg.

UDGIVET AF DET DANSKE HEDESELSKAB

1950



naar og hvor
De ønsker det
fra

DVI

VANDINGSANLÆG

-omgaaende Levering

-forlang Brochure.

DANSK VANDINGS INDUSTRI
PROJEKTERING . FABRIKATION
INGENIØR HOLGER ANDERSEN
SNOGHØJ FREDERICIA . TELEFON ERRITSØ 44.V.

Afgrødernes Værn mod Insektangreb

Nu nærmer Sæsonen sig, og De skal træffe Deres Valg.

Vælg saa det Middel, der er opbygget paa aarelange videnskabelige Forsøg, gennemprøvet og forbedret i en hel Aarrække og stadig videnskabeligt kontrolleret, nemlig:

GESAROL
Pudder

DDT  DDT

GESAROL
Sprøjtemiddel

Det er J. R. Geigy A.-G., Basel, der har opdaget den insektdræbende Virkning af DDT og fra Begyndelsen stillet Problemet paa en streng videnskabelig Basis. Alle Fabrikationspartier bliver til Stadighed kemisk og biologisk kontrolleret, saa der ydes Dem den størst mulige Garanti.

Det er ikke nok, at Midlet indeholder en bestemt Mængde af DDT. En stor Betydning tilkommer de anvendte Hjælpestoffer, der bevirker, at den størst mulige Mængde af DDT kommer til at ligge paa Overfladen og hænger fast paa de rigtige Steder.

GESAROL er lugtfrit og giver ikke Afgrøderne nogen Bismag.

GESAROL er ufarligt for Mennesker og Husdyr og har et stort Anvendelsesomraade.

GESAROL udmærker sig ved en meget varig Virkning, da det ikke lider under Luftens og Lysets Indvirkning og ikke er flygtigt.

GESAROL er ubegrænset holdbart, men bør opbevares paa tørre Steder.

GESAROL faas hos Forhandlere over hele Landet.

Fremstiller: KEMISK VÆRK KØGE A/S, Køge.

Hovedforhdl. i Danmark: H. A. Schönwandi, Vestre Boulevard 51, Kbh. V.

Kaas- Briketter

Hovedforhandler:

Nordjyllands
Kulkompagni
Nørresundby
Telefon 4227 - 4228

Fabrik: Kaas
Telf. Kaas 11

AKTIESELSKABET SILKEBORG BANK

GRUNDLAGT 1882

Aktiekapital og reserver kr. 2.760.000

Telefon 1122 (5 linier) . Rigestelefon 7

Den gamle bank med de moderne forretningsprincipper

A. Philipsen & Co.

Sct. Mathiasgade 58 . Viborg

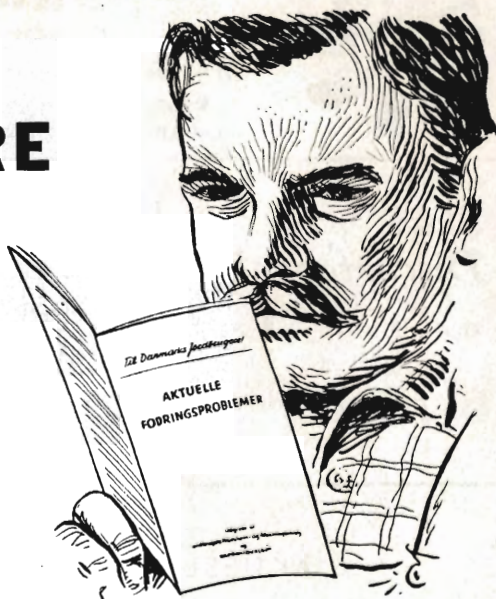
Elektriske Anlæg
Vandværksanlæg
Telefon 173 og 174

Røde Drænrør

indtil 16" diameter

A/S Hvorslev Teglværk
pr. Ulstrup - Telefon 67 Ulstrup

DANSKE JORDBRUGERE



— „Men een ting er givet, nemlig at uanset afsætningsforholdene vil det altid give det bedste økonomiske resultat for den enkelte landmand at frembringe den størst mulige avl på egen jord og udnytte denne avl bedst muligt gennem husdyrproduktionen“.

(Citat fra pjecen „Aktuelle fodringsproblemer“, som af Landbrugets Produktions- og Afsætningsudvalg og BACON-UDVALGET er udsendt til alle jordbrugere i Danmark.)

Afsvampning af al såsæd af byg og havre er et af de midler, der bør tages i brug til sikring af den størst mulige avl på egen jord.

Sanagran

til hjemmeafsvampning af såsæden leveres af vore forhandlere over hele landet.

DET DANSKE GØDNINGSSKOMPAGNI A/S

**SPEJLBORGS
PLANTESKOLE**

BRØNDERSLEV
Telefon 382

SKOV-, LÆ-
OG HÆKPLANTER



Carlo Mortensen

Bogtrykkeri & Kartonnage

Viborg . Tlf. 355



Aktieselskabet

BRØDRENE BRINCKER

Greisdals Hammerværk pr. Vejle — Grundlagt 1867

Specialitet: Tørvegrebe, tørvespader, drænværktøj, lyngleer.

Alle slags grebe, forke, spader, roehakker, høstleer og haveredskaber leveres med fuld garanti.

Skive Discontobank

Kontortid 9-12 og 2-5

Filial i Haderup

TAANUM
TEGLVÆRK
RANDERS

PRIMA DRÆNRØR
2*—16*

Telefon 21 Taanum



Brug **RANDERS**
ØREB

AKTIESELSKABET
SKARREHAGE MOLERVÆRK

Mejeriernes og Landbrugets ULYKKESFORSIKRING

Telefon 14350
Gensidigt selskab



Reventlowgade 14
København V.

*
Ansoarsforsikring

*
Automobilforsikring



VANDINGSANLÆG TIL LANDBRUG
20-årig Erfaring i Projekttering og Fabrikation
Forsikring Medlemmer Brønden

Telefon 59 C. H. CLAUSEN, Broager 

Aarhus Privatbank

Stiftet 1871

Aarhus: Hovedkontor
København: Nygade 1

Aktiekapital og Reserver
andraget ca. 19,3 Mill. Kroner

Landbrugslotteriet

udlodder årligt
kr. 5.485.620

Største gevinst
2 gange årligt
kr. 80.000

Røde

DRÆNRØR

fra 2*-12* haves
altid på lager.
Forlang tilbud.

»Sofienlund«
Teglværk.

Telefon 10 Ulstrup.

Siloer 25 % tilskud



3 x 5 m tårnsilo
630 kr. Een 3m
over- og to under-
siloer 440 kr.

Alle størrelser kan
leveres straks.
Specielt impræg-
neringsbassin.

Forlang prisliste.



Assentoft silofabrik

v. B. Bjerre-Jensen — Telefon 45
Volk Mølle st.

AERGLIT
DANSK SIKKERHEDSPRÆNGSTOF

Hedeselskabets Tidsskrift

Nr. 4
20. marts 1950
71. årg.

Indtrædende medlemmer indtegnes hos selskabets forretningsførere. Medlemsbidraget er enten årlig mindst 5 kr. eller en gang for alle mindst 100 kr. Større bidrag modtages gerne.
Tidsskriftet udgår ca. 16 gange årligt og sendes uden vederlag til selskabets medlemmer. Annoncer bedes sendt til Hedeselskabets hovedkontor, Viborg. Annoncepris 40 øre pr. mm. Oplag 19.600 eksemplarer.

Indhold: Fosfor-syreproblemet. — Fremragende hedeopdyrkere. — Hedeselskabets årsmøde. — Kalkmiddelforsøgene på hedejord. — Stor gave til plantningssagen. — Hedeselskabets forretningsførere. — Mindre meddelelser.

Fosforsyre-problemet

Sammenligning mellem forskellige analysemetoder til bestemmelse af fosforsyre i jordbunden.

Hedeselskabet har med skrivelse af 18. oktober 1948 til landbrugsministeriet fremsendt et responsum angående sammenligning mellem forskellige analysemetoder til bestemmelse af fosforsyre i jordbunden. På dertil given anledning offentliggør hedeselskabet dette responsum.

Står man overfor problemet, hvorvidt det kan betale sig at tilføre et bestemt gødningsstof til jorden, ligger det nær at stille spørgsmålet til selve jorden ved anlæggelse af markforsøg med den eller de bestemte afgrøder, der er tale om. I det følgende behandles kun næringsstoffet fosforsyre.

Forudsætningen for, at disse markforsøg overhovedet kan give nogen oplysning om det stillede spørgsmål, er naturligvis, at jorden er i passende gødningstilstand med hensyn til alle andre vækstoffaktorer end netop fosforsyre, samt at fosforsyren er enebestemmende med hensyn til udbytte.

Det vil forstås, at resultater af markforsøg anlagt på bestemte jordtyper ikke uden videre kan overføres til andre jordtyper, ligesom de heller ikke kan overføres til andre afgrøder end dem, markforsøgene netop er udført med. Hertil kommer, at de forskellige år med deres forskellige nedbørsmængde m. m. medfører, at forholdene bliver endnu mere komplicerede, hvorfor antallet af markforsøg må være stort for blot at give nogenlunde sikre retningslinier, og det ses let, at den tilsyneladende direkte metode for det første bliver meget dyr og for det andet tager uforholdsmæssig lang tid, inden svaret foreligger.

Det er derfor ikke uden grund, at man gennem de senere år har forsøgt ad ren kemisk vej at bestemme den plantetilgængelige fosforsyre i jorden. Her står man imidlertid overfor betydelige vanskeligheder, idet en sådan bestemmelse naturlig må bestå i 2 manipulationer, nemlig:

1. Udtrækning af den planteoptagelige fosforsyre.
2. Analyse af udtrækket for fosforsyre.

Den sidste bestemmelse volder ingen vanskeligheder, da man er i besiddelse af pålidelige analysemetoder for selv ganske små mængder fosforsyre i opløsning.

Den første proces er derimod vanskelig og kræver en indgående forståelse af de processer, som kan foregå ved forskellige udtrækningsmetoder, da det gælder om at efterligne planternes mobilisering af den i jorden tilstedeværende fosforsyre. Som regel har man benyttet ekstraktion af jordprøverne med stærkere eller svagere syrer og den metode, som her i landet er benyttet af Statens Planteavlslaboratorium, og som betragtes som den »officielle«, er udarbejdet af K. A. Bondorff og F. Steenbjerg i den 256. beretning fra Statens Forsøgsvirksomhed i Plantekultur 1932.

Metoden er baseret på en udtrækning af jordprøverne med salpetersyre under ganske bestemte betingelser (rystetid, forhold mellem jordmængde og vædskemængde, slutsurhed m. m.), og tallet, der bestemmes, kaldes Ft.

Der er efter den metode udført adskillige tusinder bestemmelser i jorder landet over.

I 1938 har undertegnede laboratorieførstander Thorkil Mogenssen, hedeselskabet, Viborg, udarbejdet »en metode til bestemmelse af den mobiliserbare fosforsyre i jordbunden« på basis af undertegnede dr. techn. Jørgen Møllers forslag til agrikulturkemiske analysemetoder, offentliggjort og principielt beskrevet i en afhandling for den tekniske doktorgrad 1935. Metoden går i korthed ud på at behandle jordprøverne opslemmet i vand med en permutit (en neutral og i vand ganske uopløselig forbindelse) med påfølgende kemisk bestem-

melse af fosforsyre i den klare vædske. Det fremkomne tal kaldes fosfattallet (Ht.).

En sammenligning mellem de 2 metoder kræver naturligvis de førnævnte markforsøg som kontrol på metodens større eller mindre evne til ud fra en ren kemisk bestemmelse at profetere om eventuel fosforsyretrang.

Vi skal først, inden vi går over til omtalen af de forsøg, der er gjort på at sammenligne de 2 metoders værdi på grundlag af markforsøg, anstille nogle betragtninger over, hvilken af de 2 metoder der kemisk set indebærer de største chancer for at give de bedste retningslinier med hensyn til gødskning.

Ved Bondorffs og Steenbjergs metode ekstraheres som nævnt med en stærk syre, hvorved man næppe kan undgå at få tungtopløselig og dermed for planterne utilgængelig fosfat bragt i opløsning, hvilket altså må medføre, at bestemmelsen, såfremt intet andet skete med jorden, ville give for høje resultater. Imidlertid kan den stærke syre virke omdannende på jorden, navnlig på jorder med stærk kolloidindhold, således at jordprøverne i større eller mindre grad bliver i stand til at adsorbere (tilbageholde) den i opløsning bragte fosforsyre, hvorved denne unddrages bestemmelsen.

Bondorff og Steenbjerg kommer selv til dette resultat ved udarbejdelsen af deres metode (se forannævnte beretning pag. 293 nederst).

Alt efter jordernes kolloidindhold kommer man derfor til det resultat, at jorderne tilsyneladende indeholder for lidt plantetilgængelig fosforsyre, ja endda i adskillige tilfælde intet som helst fosforsyre, skønt vedkommende jorder er rigelig forsynet og derfor ikke giver udslag for fosforsyretilførsel. På nedenstående tavle ses nogle eksempler på dette.

Humusrig jord.

Prøvens mærke	Organisk Stof	P _H	St. Pl. Lab. F _t	Hede-selskabet H _t
Aakjær nr. 1.....	22,9	ca. 7,6	0,4	29,3
» » 2.....	19,1	» 6,3	0,8	18,1
» » 3.....	21,8	» 6,0	0,9	22,8
» » 4.....	29,0	» 6,0	0,6	35,5
» » 5.....	57,6	» 4,7	0,4	2,3
Mariager nr. 51.....	9,6	» 6,0	3,1	16,7
» » 52.....	9,5	» 6,2	2,9	15,1
» » 55.....	9,5	» 6,3	4,4	19,8

Græsmarksforsøg.

Forsøgssted	Jordtype	pct. humus	Gødskning ved forsøgets anlæg	Genn.udbytte i P. H.		Ft St. Pl. Lab.	Ht Hedeselskabet
				Udbytte grundgødet	Merudbytte		
Rejsby	Mineraleng	ca. 10	0 sup.	45,1	—	0,13	13,6
»	»	»	1000 sup.	—	2,2	0,12	15,8
»	»	»	Råfosfat	—	÷0,3	0,25	15,3
<i>Mangeårige forsøg med 200 kg superfosfat årlig</i>							
Borris staldgødet	Sandjord	3,3	—	45,2	0,7	3,1	12,3

Det er en afgørende ulempe ved metoden, at den rent teoretisk kan give den oplysning om en jord, at denne er fosforsyretrængende til trods for, at vedkommende jord er overgødsket med fosforsyre. Dette er hidtil ikke set ved brug af hedeselskabets metode (Møller-Mogensens metode).

Sammenligning mellem forskellige kemiske metoder til bestemmelse af tilgængelige fosfater i jord.

I 1942 har K. A. Bondorff og P. Damsgaard-Sørensen i den 353. beretning fra Statens Forsøgsvirksomhed i Plantekultur: *Studier over jordens fosforsyreindhold III* udført en sådan sammenligning mellem forskellige laboriemetoders værdi som indikator for fosforsyretræng. Heri indgår de 2 ovennævnte her i landet anvendte metoder med markforsøg som kontrol. Endvidere er medtaget den svenske laktatmetode samt en »permutitmetode«, der er fuldstændig analog med hedeselskabets metode. Forfatternes opgørelse af forsøgsresultaterne og konklusionen (se ovennævnte beretning pag. 402):

»Den fundne overensstemmelse er for fosforsyretallenes og laktattallenes vedkommende kun en bekræftelse af, hvad man før har fundet ved betydeligt mere omfattende undersøgelser. Derimod er permutittallene ikke anvendt før, men alligevel er sammenhængen mellem disse tal og merudbyttet tilsyneladende særlig god — næsten teoretisk rigtig. — Når denne metode efter disse forsøg at dømme kan synes bedre egnet end fosforsyre- og laktattal, beror det nok alligevel hovedsagelig på tilfældigheder, idet den mere omfattende opgørelse, som følger, ikke udviser en så decideret overlegenhed for disse tal«,

er besynderlig, idet man på grundlag af så få bestemmelser ikke kan

drage almene slutninger om metodernes værdi; men da man alligevel har gjort det, skal det bemærkes, at resultatet i virkeligheden viser det modsatte af det anførte, og den omstændighed, at der indtil 1. januar 1941 ved S. P. L. ifølge ovennævnte beretning pag. 378 er udført ca. 60 000 bestemmelser efter den »officielle« metode plus et anseligt antal ved private laboratorier, ses ikke at gøre en principiel forkert metode mere rigtig.

Indenfor N. J. F.'s gødningssektion har det allerede siden 1938 stået på arbejdsprogrammet at søge gennemført en række forsøg med stigende mængder superfosfat til nærmere undersøgelse af de forskellige analysemetoder, der anvendes ved jordbundsundersøgelsen.

Fra en foreløbig endnu ikke offentliggjort beretning om disse forsøg skal gengives følgende tavle:

N. J. F.'s sammenligning mellem markforsøg og analyser.

Overensstemmelse mellem rækkefølge efter merudbytte og rækkefølge efter analyseresultat udtrykt i procent.

	Fosforsyre- tal (F _t) St. Pl. Lab.	Fosfattal (H _t) Hede- selskabet
<i>Forsøg med store mængder superfosfat</i>		
Staldgødet jord	60 %	62 %
Ikke-staldgødet jord	77 %	43 %
<i>Forsøg med store og små mængder superfosfat.....</i>	35 %	56 %
<i>Flerårige forsøg med 200 kg superfosfat</i>		
Staldgødet jord	36 %	83 %
Ikke-staldgødet jord	41 %	83 %

hvoraf ses, at der gennemsnitlig er ca. 65 % overensstemmelse efter hedeselskabets metode, medens der kun er ca. 50 % overensstemmelse efter Statens Planteavlslaboratoriums metode, og betragter man særskilt de mest pålidelige forsøg, de flerårige med en årlig tilførsel af 200 kg superfosfat, er forskellen endnu større til gunst for hedeselskabets metode, idet procenttallene her er henholdsvis 83,0 og 38,5.

Endelig skal omtales en artikel i Ugeskrift for Landmænd, nr. 15, 9. april 1948: »Om fosforsyretallenes værdi og anvendelse«, af mag. agro K. Dorph-Petersen, Askov forsøgsstation.

Formentlig vil nedenfor nævnte citat af forfatterens konklusion

med tilstrækkelig tydelighed vise, at man ikke kan anse den »officielle« metode til bestemmelse af en jords fosforsyretræng som noget pålideligt hjælpemiddel for landbruget:

»Man må som helhed erkende, at Ft er et forsvarligt og værdifuldt hjælpemiddel ved vejledning i gødskning, når det anvendes af en kyndig mand, der tager hensyn til dets fejl og svagheder samt i tvivlstilfælde anlægger markforsøg, men det er ikke et ufejlbarligt universalmiddel, der med en fast recept kan anvendes overalt. Der er derfor god grund til gennem grundig forskning af jordenes fosforsyreforhold at søge frem mod en bedre analysemetode. Men der må advares mod at gå over til anvendelse af andre analysemetoder, før man gennem omfattende forsøg og undersøgelser har sikkerhed for, at de er væsentlig bedre end Ft.«

Når hedeselskabets metode ikke i alle tilfælde giver overensstemmelse med markforsøgene, kan det skyldes mange faktorer, heriblandt vel navnlig de ovenomtalte usikkerhedsmomenter ved udførelsen af markforsøg. Imidlertid er det sandsynligt, at en supplerende af metoden kan give langt større sikkerhed. Det er nemlig på forhånd indlysende, at et ettalsudtryk for fosforsyretræng kun er tilstrækkelig, når jorden indeholder lidt eller ingen fosforsyre. I de tilfælde, hvor der efter de nævnte metoder findes rigelig fosforsyre i jorden, kommer det selvfølgelig an på, om denne kan mobiliseres tilstrækkelig hurtig i vækstperioden. I modsat fald er jorden alligevel fosforsyretrængende. Efter den »officielle« metode bydes der ingen muligheder for en bestemmelse af mobiliseringshastigheden, hvorimod dette let vil kunne lade sig gennemføre ved hedeselskabets metode, idet der kun kræves en ekstra enkeltbestemmelse, der ikke vil fordyre analysen væsentlig. En afhandling herom vil senere fremkomme fra undertegnede. En sådan bestemmelse kræver naturligvis afprøvning i forhold til markforsøg, så direktør Basses betænkelighed (se nedenfor) ved den foreslåede udvidelse af laboratorierne og hans forslag til udarbejdelse af bedre analysemetoder ved samarbejde mellem de i sagen interesserede finder vi fuldstændig på sin plads.

Det vil af det foregående fremgå, at den »officielle« metode er behæftet med alvorlige mangler, og at den ialtfald overfor visse jordtyper giver ganske misvisende resultater. At man måske heroverfor vil hævde, at den i tusinder af tilfælde har givet rigtige resultater kan efter vor mening ikke forjage utryghedsfølelsen ved dens anvendelse, især da man må gøre sig klart, at i en meget stor del af de tusinder af »rigtige tilfælde« drejer det sig om undersøgelser af jorder, der ikke indeholder fosforsyre af betydning, thi ingen metode er

i stand til at påvise fosforsyre, hvor der intet er, og selvfølgelig vil sådanne jorder give udslag for tilførsel af fosforsyre. Derfor kan disse »rigtige tilfælde« ikke tages til indtægt for den »officielle« metode, og at de forekommer i så stort antal skyldes antagelig, at fosforsyreforsøg hovedsagelig bliver anlagt på jorder, der er fosforsyrefattige. Derfor vil en statistisk behandling af resultaterne være til gunst for den metode, der arbejder med det største materiale, hvilket vil sige den »officielle«.

Som medlem af den i 1946 af landbrugsministeriet nedsatte kommission vedrørende de fremtidige retningslinier for forsøgsarbejdet på planteavlens område har direktør Basse til den afgivne betænkning ønsket at give udtryk for sin stilling til forslagene vedrørende »de praktiske jordbundsundersøgelser«, der går ud på, at der skal oprettes nogle store laboratorier med en kapacitet på 75 000 jordprøver årligt, således at der indrettes en hovedafdeling på Sjælland og et passende antal filialer beliggende i provinsen, gennem følgende udtalelse:

»Jeg må for tiden nære nogen betænkelighed ved en udvidelse af Statens Planteavis-Laboratoriums virksomhed som foreslået. Udbygningen bør indtil videre begrænses til det, der må anses for nødvendigt for udførelse af alle arbejder i forbindelse med forsøgsvirksomhed. Sålænge de anvendte arbejdsmetoder ikke er mere sikre, kan jeg ikke anse det for forsvarligt for statens midler at oprette kostbare institutioner til udførelse af analysearbejdet for det praktiske landbrug.«

Vi kan på basis af den foranstående oversigt fuldstændig tilslutte os direktør Basses standpunkt, idet analysemetoderne først må være i orden, forinden man skrider til den foreslåede udvidelse, og vi håber at have belyst forholdene tilstrækkeligt. Der er iøvrigt — foruden de her anførte teoretiske indvendinger og eksempler — adskillige eksempler på metodernes utilstrækkelighed, navnlig vedrørende fosforsyrebestemmelsen.

Jørgen Møller.
Dr. techn.

Th. Mogensen.
Laboratorieforsøger.

— — —

Siden affattelsen af foranstående responsum er der i N. J. F.'s kongresberetning (Oslo, juli 1947) ved K. A. Bondorff offentliggjort en foreløbig beretning fra det nedsatte udvalg vedrørende jordbundsanalyser og markforsøg. Endvidere er der i Tidsskrift for Planteavl, 53. bind, 2. hæfte 1950, side 336 — ligeledes ved K. A. Bondorff — offentliggjort »En ny fremgangsmåde ved undersøgelsen af jordens fosforsyreindhold«.

Red.

Fremragende hedeopdyrkere.

Af direktør Niels Basse.

Hedeselskabet har for 1949 tildelt en del hedeopdyrkere sølvbægre og legater for dygtig landmandsgerning ved hedeopdyrkning til agerland og ved plantningsarbejde. Disse hædersbevisninger er i disse dage uddelt.

I det følgende bringes en omtale af de hædrede hedeopdyrkere, idet omtalen af nogle enkelte vil fremkomme senere:

Kirsten og Peder Poulsen, Nr. Løgager, Vinding, Sørvad. Peder Poulsen er født i Nr. Omme den 16. juni 1886 som søn af Jens Chr. Poulsen, der var tømrer og landmand. Der var 8 søskende og P. P. kom ud at tjene, da han var 9 år gammel, og han tjente i 10 år; kom på Klank højskole. Det kneb P. P.s forældre at få det til at gå rundt, og indtil P. P. blev 18 år kom forældrene og hentede lønnen og senere gav P. P. dem selv alt, hvad han tjente.

Kirsten Marie Poulsen er født i Vinding d. 8. sept. 1891, og K. P. kom ud at tjene, da hun var syv år, og siden den tid har Kirsten selv tjent føden dels ved at være pige og dels ved at sy for folk. Kirsten fik dårlige ben, da hun var 14 år, og lægen påbød så, at hun måtte finde noget arbejde, hvor benene kunne holdes i ro, og derfor lærte hun at sy og gik fra dør til dør og syede for folk og havde derfor også evne til at samle et godt udstyr, men egentlig ingen rede penge, da syarbejdet ikke var godt betalt.

Peder og Kirsten Poulsen blev gift den 9. maj 1911. Ingen af dem fik en øre hjemme fra og startede derfor uden nogen driftskapital alene med et godt humør, arbejdsglæde og gode evner.

De købte *Løgagerhus* for 4000 kr., men da de intet havde at betale med, blev det ordnet sådan, at sælgerne — to gamle piger på 81 og 77 år — skulle fødes, klædes og passes så længe de levede. Den yngste levede i 22 år og blev 99 år, så ejendommen blev efterhånden betalt. Den ældste levede kun i 10 år, efter at K. og P. P. havde overtaget ejendommen.

Der var kun 23 tdr. land til ejendommen, og de 23 tdr. land var meget forsømt og ved at gro i lyng igen. Der var 2 køer, som brugtes til at køre med, samt 4 får og nogle få høns, der var ganske ude af vane med at se mandfolk, så de straks fløj væk, da P. P. kom til ejendommen.

Det var kun et lille kroghus, med åben ildsted og lergulv og ringe plads til dyr og mennesker, hvorfor der måtte bygges 8 alen til huset for at få plads til både unge og gamle.

P. P. købte straks 25 tdr. land hede fra Fønager og derefter et par islændere til ialt 300 kr., og næste år blev der bygget lade og gravet brønd.

Pengene til udvidelserne blev lånt i kreditforeningen.

Der blev gravet mergel lige uden for ejendommen, idet dog mergelen blev vindet op i spande fra en dyb udgravning. Det var forholdsvist god mergel, idet nye undersøgelser viste, at mergelen indeholdt 34 % og 36 % CaCO_3 .

Både de 23 tdr. land, der oprindeligt hørte til ejendommen, og de

25 tdr. land hede blev merglet og hvert år blev der pløjet og opdyrket et stykke af heden.

Laden blev hurtigt for lille, og der måtte tre gange bygges til den, idet der til gengæld stadig blev taget af laden for at lave den om til kostald.

I kostalden er der nu plads til 35 kreaturer og ca. 30 svin, og der er i hestestalden plads til 4 heste og i hønsehuset er der plads til 250 høns.

I 1941 blev der bygget et tidssvarende stuehus, der kostede ca. 11 000 kr. at bygge.

I 1929 blev der købt 26 tdr. land, hvoraf halvdelen var opdyrket og de resterende 13 tdr. land blev opdyrket i de følgende år.

I 1941 blev der drænet ca. 20 tdr. land, hvilket kostede ca. 8000 kr.

P. P.s mod på hedeopdyrkning var ikke stillet tilfreds efter at de oprindeligt 23 tdr. land og de tilkøbte 38 tdr. land hede var opdyrket, så i 1945 købte han yderligere 62 tdr. land hede fra Fonager, men allerede året efter kom fredningsnævnet og lagde sin klamme hånd på heden, selv om der på det tidspunkt var bestilt en traktor til at pløje de første 20 tdr. land af de 62 tdr. land hede.

Ejendommens maskiner er også kommet i orden, så der nu findes binder, slåmaskine, kværn, malkemaskine, vandværk og alle øvrige moderne maskiner, herunder halvparten i en traktor, idet det endte med, at P. P.s søn købte hele den store nabogård Fonager, så der var nok for far og søn at rode i, også med en traktor.

Gården har nu en ejendomsskyld på 25 500 kr. og en handelsværdi på 75 000 kr., og gælden på gården er ca. 8000 kr.

Der er 11 børn i ægteskabet, 4 af sønnerne er gift og har selv gård, en af dem har som nævnt den ret store nabogård. En af sønnerne har en cykleforretning. En af døtrene har egen manufakturforretning og to er gifte med gårdmænd på egnen, medens en af døtrene og dennes mand nu er med til at drive ejendommen hjemme.

Med flid, nøjsomhed og arbejdsomhed har Kirsten og Peder P. været et lysende eksempel på driftighed. De har gjort Dalgas'es ord til deres, så vort land er blevet større og rigere, og en stor børneflokk er blevet opfødt og opdraget, så de er gået i forældrenes spor. Dertil kommer, at de stedse har haft ærlighed og gudsfrygt som arbejdsfæller, hvorfor de er agtet og afholdte på egnen.

P. har været formand for den lokale afdeling af Hedebruget i 25 år og været medlem af mejeriets bestyrelse i 4 år.

Anne og Jens Chr. Nielsen, Tinghøj, Varde. J. Chr. Nielsen overtog ejendommen efter sin fader 1913. Da var der 1 længe, besætningen var 4 køer og to små heste og arealet 14 tdr. land, prisen var 6000 kr. + aftægt.

Der er siden tilkøbt 46 tdr. land mest hede, som er opdyrket, så ejendommen nu består af 60 tdr. land i god kultur. Der er nye firelængede bygninger og besætningen består af 40 kreaturer, 4 heste, 4 søer og 28 stk. fedesvin.

Desuden er der opdyrket 28 tdr. land hede, som J. Chr. Nielsen havde købt og igen solgt til statshusmandsbrug.

1924 blev der bygget ny stald og lade, men hele ejendommen brændte 1936, hvorved han led stor tab.

Jens Chr. Nielsen begyndte uden midler, udover at han havde hjulpet sine forældre, som sad i meget små kår, med at betale 2 heste, 1 ajlekule og andre småting.

I 1917 blev han gift med Anne Christensen, Torstrup v. Varde. I ægteskabet er der 3 børn. Ejendommens handelsværdi er lavt regnet til 100 000 kr. Gælden er 22 625 kr., men indestående i pengeinstitutter og andre værdier ophæver omtrent gælden.

Jens Chr. Nielsen og hans kone har her udført et stort arbejde på deres ejendom, som værdsættes højt af egnens befolkning.

Marie og Marius Andersen, Sdr. Vium. Marius Andersen er født i 1899, og blev i 1922 gift med Marie Frandsen, der ligeledes er født i 1899. — I ægteskabet er der 3 børn.

I ungdomsårene var Marius Andersen dels hjemme og dels ude i forskellige pladser for at lære og se andre skikke, endvidere var han på Tommerup højskole.

Efter giftermålet overtog de Marius Andersens fødehjem, en gård på ca. 40 tdr. land, besætningen bestod af 9 køer, 9 stk. ungkvæg, 3 heste og 6 svin. Prisen var 38 000 kr. — Maries medgift var ca. 12 000 kr.

Foruden de 40 tdr. land dyrket jord var til gården en hedeparcel ca. 1 km borte på ca. 54 tdr. land. — I årenes løb er dette hedeareal opdyrket og kultiveret. — For 1000 kr. er tilkøbt 5 tdr. land lavtliggende areal, der også er kultiveret. Ialt er der merglet og drænet ca. 70 tdr. land, og der er plantet 9 tdr. land.

Der er bygget for 32 000 kr., ligesom alle alm. maskiner og installationer til en gård af denne størrelse forefindes.

Besætningen er nu på 3 heste (i foråret solgt 2), 17 køer, 30 stk. ungkvæg, 36 svin, 5 søer og 300 høns.

Der er en ret stor pryd- og frugthave, og der er plantet læhegn omkring ejendommen.

Gælden er ca. 14 000 kr., handelsværdi ca. 140 000 kr.

Marius Andersens broder og svigerinde er på gården, og de har fælles husholdning. — Årsagen hertil er, at svigerinden for en lang årrække siden blev angrebet af en uhelbredelig sygdom, der gjorde hende til fuldstændig invalid.

Marius Andersen og Marie har udført et meget betydeligt opdyrknings- og kultiveringsarbejde og derigennem skabt en stor og smuk gård med gennemført orden og hygge.

Marius Andersen har ikke fået lov udelukkende at gå hjemme og passe sit opdyrkningsarbejde. Det offentlige har lagt stærk beslag på en betydelig part af hans tid. — For tiden er han formand for brugsforeningen, mejeriet og havekredsen i Sdr. Vium. Han har tidligere været formand for mejeriet, afholdshotellet, 2 gange for venstreforeningen og 2 gange for dansk missionsselskabs lokalkreds i Sdr. Vium. Han har været kommunal revisor, revisor for mejeriet og brugsforeningen, medlem af Hemmet-Sdr. Vium sogneråd i 9 år, medlem af menighedsrådet og skolekommission, medlem af repræsentantskabet for Tarm bank samt en række andre forskellige hverv.

Marie Andersen er i bestyrelsen for husmoderforeningen og dennes kasserer.

Ane Marie og Laurids Konrad Nielsen, Moselund, Filskov. Laurids Konrad Nielsen er født i Engesvang ved Silkeborg den 17. februar

1894, gift den 12. april 1923 med Ane Marie Kristensen Haahr, f. i Hygum den 4. august 1889. I ægteskabet er der en søn, der i 1949 var 25 år.

Laurids Nielsen har tjent for fremmede fra barnsben, men som voksen hjulpet meget ved arbejdet i hjemmet i Engesvang. Oprindeligt gik L. Nielsen mejerivejen, idet han er udlært mejerist.

I 1923 overtoges ejendommen »Moselund«, matr. 3 q Filskov, som ægteparret endnu bebor. Der havde tidligere været forsøgt at opdyrke ca. 10 tdr. land til ejendommen, men da arealet lå midt ude i mosen, og der var langt til vej, blev resultatet kun kummerligt, hvorfor den var bleven drevet med tørveskæring o. lign.

En overgang havde ejendommen været i bankens eje, og efter forskellige ejerskifter begyndte L. Nielsen på »Moselund«, idet han erhvervede ejendommen for 9000 kr. Laurids Nielsen havde selv tjent 2000 kr. sammen og konen fik som lån 2000 kr. med hjemmefra, resten måtte lånes. Til ejendommen hørte 31 tdr. land mosejord, senere er indkøbt 7 tdr. land ligeledes mosejord. Af besætning fandtes 1 hest, 1 ko og 1 ged. Koen var så dårlig, at den ikke kunne gå op til slagteren, så det blev geden, der måtte give mælk til husholdningen til at begynde med. Af foder fandtes intet. Af maskiner fandtes der en plov, en harve og en vogn.

Selve arealet henlå i mosehuller, delvis afgravet med volde af afrømningsjord, væksten bestod af risbuske og mosebunke, der måtte jævnes huller og volde, grøftes, mergles, pløjes og fræses. For at klare udgifterne gravede Laurids Nielsen tørv og havde noget tørvekørsel i de første år. Konen var sypige fra sine unge dage, og sammen fik de de nødvendige penge tjent ind, så opdykningsarbejdet kunne fortsættes. Selv fortæller fru Ane Marie Nielsen, at arbejdet begyndte kl. 4 om morgenen og det endte gerne med aftensmad kl. 11 om aftenen.

Af bygninger fandtes der ved overtagelsen et hus, til dette hus er der bygget en vinkel på ca. 8 meter, foruden at der er bygget hønsehus, ajlekumme og møddingssted.

I 1949 bestod besætningen af 9 køer, 3 heste, 5 ungkreaturer, 8 ungsvin og 1 so samt 70 høns.

Ejendommen drives som alm. landbrugsejendom med korn, roer, græs og lidt kartofler. Da jorden er mosejord, bliver der selvsagt lagt stærk vægt på græsdyrkningen.

Gårdejer Laurids Konrad Nielsen har gennem sin gerning udført et stort opdykningsarbejde.

Mads Thomsen, Fasterkjær, Skjern, er født i 1883, han blev i 1912 gift med Karen Nielsen, der er født i 1888. — Forinden de blev gift, havde Karen tjent i ca. 10 år og Mads Thomsen i ca. 20 år. Han havde da sammensparet ca. 3000 kr.

De overtog ejendommen i november 1912 for 8000 kr. Jordtilliggendet var 34 tdr. land, hvoraf 24 var hede. Besætningen var 3 køer og 2 islændere, bygningerne bestod af et lille stuehus og et mindre udhus. — På grund af manglende foder var det nødvendigt at sælge islænderne det første efterår.

Fra 1914 til 1926 købtes 24 tdr. land hede. I løbet af de følgende 14 år blev denne hede opdyrket. I 1929 købtes 4 tdr. land hede, og i

1931 købtes 2½ td. land hede. Begge disse arealer ligger ca. 3 km fra ejendommen, men de er opdyrket. Ialt er der tilkøbt 30 tdr. land hede for et beløb af 4000 kr.

Både den opdyrkede jord og heden er tilført mergel, hentet ca. 4 km borte. — Desværre var han en af de mange på egnen, som fik tilført for store mængder mergel, så der har været megen lysplet-syge at slås med i afgrøderne.

I 1916 blev bygget lade, i 1924 den østre længe, derefter blev kostalden udvidet, og der er foretaget en tilbygning til stuehuset. Maskinhus er bygget og ajlebeholder forefindes.

Mads Thomsen begyndte med plejlen, men nu er der elektrisk kraft og tærskværk. Ligeledes begyndte han med leen, og den er afløst af binderen, maskinmalkning har afløst håndmalkningen, og på en række andre områder har moderne redskaber og maskiner ligeså afløst de forældede. — Læhegn er plantet omkring marken, så den pæne 4-længede gård ligger i smukke og hyggelige omgivelser.

Der er i ægteskabet 4 børn, som alle er gift, og hver har fået 10 000 kr. i medgift. Mads Thomsen har overdraget gården til en søn og svigerdatter. Der var da en besætning på 18 køer, 15 stk. ungkvæg, 3 heste, 20 svin og 50 høns. Ejendommen var gældfri, og endvidere havde Mads Thomsen en god sparekassebog. Ved afståelsen blev ejendommen sat til 55 000 kr. Mads Thomsen bor stadig på gården og er aktiv deltager i arbejdet.

Foruden et betydeligt opdyrkningsarbejde er der af Mads Thomsen og Karen opnået et imponerende, ja ufatteligt godt økonomisk resultat, og spørger man, hvordan det har været muligt, må svaret formentlig blive: Lange og strenge arbejdsdage i forbindelse med sparsommelighed og friskt arbejdsmod.

Efterhånden som opdyrkningsarbejdet skred frem, og de økonomiske forhold bedredes, må det have været ejendommeligt at tænke tilbage på den tid, da de ikke sjældent var indehaver af mindre end 1 krone i kontanter.

Karen Thomsen døde i 1939.

Gården drives fortsat mønsterværdigt, og dens handelsværdi i tiden kan nok anslås til lavt regnet 80 000 kr.

Frederikke og Kr. Sørensen, »Voldbæksminde«, Østrup. Kr. Sørensen og hustru blev gift i 1910. Sørensen var dengang arbejdsmand ved banen, i 1911 købte de jorden, som de nu har, heraf henlå de ⅔ som lynchede.

For dog at have nogen fast indtægt fortsatte Sørensen de første 4 år som arbejdsmand. I 1911 byggede de halvdelen af den nuværende stald samt en lade, hvori der blev indrettet en beskeden beboelse i den ene ende. I 1914 byggedes en ny længe, hvor der indrettedes hestestald, tørve- og vognhus. 1920 udvidedes kostalden, og 1925 byggedes et til ejendommens størrelse passende stuehus.

Det er klart, at de første år har været svære arbejdsår, hvor arbejdet med hedens opdyrkning skulle foregå i fritiden og ved hjælp af et par små islændere, der dårligt magtede opgaven. Senere lånte Sørensen større heste ved naboerne, og betalte så herfor med personligt arbejde.

Lov om marktyveri



De gamle landskabslove fra middelalderen påbød strenge straffe for marktyveri.

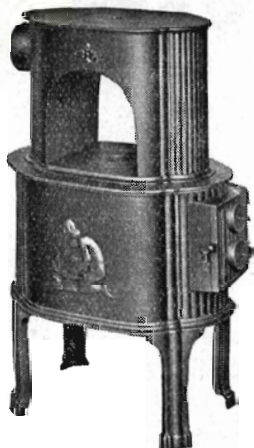
At stjæle neg fra anden mands jord kunne straffes med hængning, afskæring af et øre eller hudstrygning. Nutidens værste marktyv er ukrudtet, der overalt bør straffes ved sprøjtning med

DICOTOX

DICOTOX kan bestilles hos vore forhandlere over hele landet

DET DANSKE GØDNINGS-KOMPAGNI A/S
AKTIESELSKABET FOR KEMISK INDUSTRI

RIBE *Brændeovne og Tørveovne* *Brændekaminer* *Brændekomfurer*



Moderne emallerede
Rundtræk-Kaminer
i mange Typer og Størrelser.
Ovne & Komfurer.
Bygnings-Støbegods
RIO Radiatorer
Ribe Centralvarmekomfurer
Brochure sendes paa Forlangende

A/S RIBE JERNSTØBERI · RIBE
GRUNDLAGT 1848 · TELEFON: RIBE 261 (3 LINIER)

Børnelammelses- og ulykkesforsikring

Den gensidige
Landbo-Sygeforening
Vesterbrogade 15
København V.
Telef. 6659 - 5974

Brunkul Mergel Kalk

H. Theut

VIBORG - Tlf. 1560 · 1559

Handelsbanken i Viborg

Filial af Aktieselskabet
Kjøbenhavns Handelsbank

Kontortid: 9—15
Telefon 1500 (5 linier)
Kontor i Karup

Ellidshøj Kridt- & Kalkværk

af *C. M. Christiansen, Århus*

Telefon Ellidshøj 4 og Århus 7312

Fabrikation af jordbrugskalk samt foderkridtmel

Det gensidige forsikringsselskab

Dansk Plantageforsikringsforening

tegner forsikring for genplantningsværdien for nåletræs-plantager overalt i Danmark. — Indskud een gang for alle 1 kr. pr. ha. Årlig præmie pr. ha 30 øre, minimum 2 kr. Vedtægter og indmeldelsesblanketter ved henvendelse til

FORENINGENS KONTOR I VIBORG
Telefon 1340

Viborg Byes og Omegns Sparekasse

Telefon 1400 (3 lin.)

Sct. Mathiasgade 68
Kontortid: Kl. 9—15

Jordbrugskalk

Råkalk — findelt råkalk — pulveriseret jordbrugskalk
Skandinavisk Kalk- & Kridtindustri,
Hasseri — Aalborg. Telf. Aalborg 9253. Rigstelf. 21
Kalkværket: Telf. Gug 10 — Station: Gug

Traktorer - Redskaber - Landbrugsvogne - Automobileer
Reserve dele - 1. Kl. Værksted - Tilbehør
Aut. Ford-Forhandler

A. Philipsen & Co.

Tlf. 532

Vesterbrogade 7

Tlf. 1064

AALBORG TAFTEL AKVAVIT.



Sørensen slog hurtigt ind på en forholdsvis stor kartoffelavl, og dette har i høj grad været medvirkende til en god økonomi.

Ægteparret har 6 børn, hvoraf 2 er gifte.

Ved ihærdigt arbejde og påpasselighed er der her igennem de mange år opbygget et godt hjem med en stor og smuk have med frugttræer, der også i 1949, hvor man på disse egne ellers ikke ser ret megen frugt, bugnede med frugt, pæne markafgrøder og en god besætning, et hjem, der er med til at gøre vort land rigere og skønnere, og som det er en fornøjelse at aflægge et besøg.

Marie Henriette og Herman Klokkeholm, Lyngsø, Vegger. Der var da ægteparret begyndte kun 7 ha og en besætning af 1 hest, 3 køer, 1 kalv, 3 svin og 7 høns og kun faldefærdige bygninger, og nu er ejendommen opbygget med 4 nye huse, fritstående stuehus, og der er en besætning på 3 heste og et føl, 7 køer, 4 kvier, 5 kalve, og 20 svin og 50 høns og 60 kyllinger, 10 gæs og 10 ænder samt alt i maskiner og automatisk vandværk. Gælden var 5500 kr., da ejeren købte ejendommen, og 3000 kr. i kautionslån, så der er udført et meget omfattende arbejde.

Krista og Valdemar Sørig, Kylløbæk, Aalbæk. Valdemar Sørig er født i Raabjerg 10. april 1897 som søn af husmand Thomas Sørig og hustru. I sin ungdom havde han plads på forskellige større og mindre landejendomme, således at han havde gennemgået en god uddannelse, da han i 1923 selv satte bo ved overtagelsen af en ejendom i Kylløbæk. Købesummen var 11 000 kr. Valdemar Sørigs startkapital androg 2000 kr. Arealet udgjorde ialt 25 ha, hvoraf 5 ha var agermark, medens 19 ha henlå som hede. I de sidste 10 år er der yderligere tilkøbt ca. 16 ha kær og mose. Valdemar Sørig tog straks fat på opdyrkingen af heden og med forbedring af bygningerne.

Heden på ejendommen er nu omtrent opdyrket, hele ejendommens areal er drænet og merglet og i god kultur, læplantnings- og haveanlæg er udført og i forbindelse med haveanlægget er indrettet en bigård.

Ved overtagelsen avledes det første år 10 tdr. korn, 5 tdr. kartofler og 10 læs hø, nu avles årlig 150 tdr. korn, 700 tdr. roer, 150 tdr. kartofler og 45 læs hø. Besætningen var ved overtagelsen 2 heste, 3 køer, 2 svin, 4 får og 10 høns. Nu holdes 3 heste, 19 køer, 6 kvier, 8 kalve, 3 svin, 2 får og 80 høns.

Bygningerne, der ved overtagelsen var gamle og forsømte, er nu ombyggede eller fornyede, således at de er tidsvarende, der er indlagt elektrisk lys, og der findes dieselmotor og vandværk.

Ejendomsskyldværdien, der ved overtagelsen var ansat til 5000 kr., er nu 22 500 kr.

Ejendommen er gældfri.

Elna og Justinus Jensen, Frederiks Mk. pr. Karup. Justinus Jensen er født den 27. februar 1900 i Daubjerg som søn af husmand Niels Jensen og hustru. Han deltog i barndomstiden i arbejdet hjemme hos forældrene og havde i ungdomstiden forskellige pladser som karl ved landbruget.

I 1931 overtog Justinus Jensen en ubebygget parcel på Frederiks

mark. Af arealet, der udgjorde 43 tdr. land, havde 30 tdr. land været dyrket, men henlå ved overtagelsen i svag kultur, medens resten var hede. Prisen på jorden var 5120 kr.

Justinus Jensen har på parcellen opført gode bygninger, og hovedparten af heden er opdyrket og hele ejendommens areal er i god kultur.

Der holdes på ejendommen 3 heste, 8 køer, 3 kvier, 4 kalve, 10 svin, 2 får og der avles årlig ca. 100 tdr. korn, 700 tdr. roer, 700 tdr. kartofler og 17 læs hø.

På ejendommen er tilplantet ca. $\frac{3}{4}$ td. land med bjergfyf samt 2300 m læhegn, ligesom der er plantet læ ved bygningerne og anlagt have.

Ejendomsskyldværdien, der ved overtagelsen var 0, er nu ansat til 12 200 kr.

Anna og Leo Jensen, St. Nørlund, Ejstrupholm, købte i 1934 et areal på 38 tdr. land for 2400 kr., hvoraf 400 kr. skulle udbetales ved overtagelsen. Leo Jensen havde ikke ved overtagelsen nogen nævneværdig startkapital, da han var fra et mindre hjem, hvor han i sin ungdom måtte hjælpe økonomisk.

Af de 38 tdr. land var 6 tdr. land opdyrket, medens resten var hede. Leo Jensen tog straks fat på opdyrkningen af heden og fik allerede i 1934 12 tdr. land opdyrket. Mergelen blev hentet forskellige steder, gennemsnitlig 7—8 km fra ejendommen. I sommeren 1936 opførtes bygninger. Leo Jensen gjorde selv håndlangerarbejde og lavede cementsten til bygningerne; ved nytår 1937 fik han en medhjælper, idet han blev gift. Nu er den indvendige besætning forøget med 4 piger. I 1944 var det i 1934 købte areal opdyrket og et tilgrænsende hedeareal på 10 tdr. land blev købt. Dette areal er nu opdyrket.

På ejendommen holdes nu 2 heste, 1 plag, 8 køer og kvier, 4 mindre kreaturer, 1 eller 2 grisesøer, 6—8 fedesvin foruden fjerkræ.

Den samlede gæld på ejendommen andrager 16 000 kr.

Magna og Peder Bro Nielsen, Debel pr. Brørup. P. B. Nielsen er født i Gjørding den 19. oktober 1911 som søn af Jens Bro Nielsen og hustru. Han arbejdede i ungdomstiden ved landbruget, indtil han i 1939 overtog en ubebygget parcel i Debel på 15 ha. Halvdelen af arealet var opdyrket ved overtagelsen, medens resten henlå som hede.

Peder Bro Nielsen opførte bygninger og tog fat på opdyrkningen af heden. En del af arealet blev drænet. Nu er hele ejendommens areal opdyrket og i god kultur, ligesom der er plantet læbælter og anlagt have.

På ejendommen avles årlig ca. 100 tdr. korn, 850 tdr. roer, 200 tdr. kartofler og 9 læs hø. Besætningen er 2 heste, 8 køer samt ungkreaturer, svin og høns.

Peder Bro Nielsen havde kun en lille startkapital ved ejendommens overtagelse. Jorden kostede 8500 kr. Bygningerne 12 000 kr. Gælden, der efter opførelse af bygninger var 20 500 kr., er ikke senere i væsentlig grad forøget.

Sirine og Michael Poulsen, Okslund pr. Brørup. Michael Poulsen er født i Bindeballe den 13. oktober 1916 som søn af Niels Poulsen og

hustru, Vandel; han arbejdede i ungdomstiden forskellige steder ved landbruget kun afbrudt af soldatertjenesten i 1936. I 1938 overtog M. Poulsen en ejendom i Okslund med et areal på 39 ha for en pris af 26 000 kr. M. Poulsen havde kun en lille kapital at starte med, så gælden var omtrent af samme størrelse som købesummen. Ca. 15 ha af jorden henlå ved overtagelsen som hede.

Nu er heden bragt i kultur (ca. 2 ha af heden er tilplantet).

Ved overtagelsen var den årlige avl ca. 75 tdr. korn, 350 tdr. roer og 75 tdr. kartofler, nu avles der ca. 140 tdr. korn, 900 tdr. roer, 225 tdr. kartofler og 17 læs høg. Besætningen, der ved overtagelsen bestod af 2 heste, 7 køer, 2 kvier, 5 kalve, 1 griseso og 20 høns, er nu vokset til 3 heste, 10 køer, 2 kvier, 4 kalve, 2 grisesøer, 7 ungsvin samt 40 høns.

Ejendomsskylden var ved overtagelsen 13 500 kr. og er nu 16 200 kr. Gælden er nu noget mindre end ved overtagelsen.

Marthine og Anders Johnsen, Vedelev kær, Birkelse. Anders Johnsen er født i Tranum sogn og er opvokset under små kår. Gift 1924 med datter af en arbejdsmand. Var de første år arbejdsmand på Birkelse hovedgaard. Overtog ejendommen 1935 med beskedne midler. Ejendommen bestod da af 21 tdr. land, hvoraf 12 var opdyrket, men ikke i kultur. 9 tdr. land henlå i hede med lyng og fyrrekrat. Husene var små og forfaldne. Kreaturerne og gødningen skulle igennem bryggerset for at komme ud. Besætningen bestod af 2 magre køer, hvoraf den ene døde straks efter. Endvidere var der en lille russerhest og 3 grise. I 1936 blev der bygget første gang. Den gamle lade blev lagt til kostalden, og der byggedes en ny på 15 alen. 1944 byggedes der yderligere 15 alen lade. Efter overtagelsen af ejendommen blev der straks taget fat på at bryde ca. 3 tdr. land hede. Resten blev brudt 1948. Da der ikke var mange indtægter vtd ejendommen, måtte Johnsen tjene penge ved mælke- og anden vognmandskørsel, hvorfor han måtte holde store heste. 1940 tilkøbtes en eng på 9 tdr. land beliggende 6 km fra ejendommen. Heraf var halvdelen under plov. Resten blev straks opdyrket, og hele engen drives i dag sammen med den øvrige ejendom. Denne jordlod består af lermuldet jord, men er således beliggende, at den ikke kan drænes. Den hjemlige jord er let, sandet jord, og afgrøderne bærer også præg heraf. Drænene ledes ud i åbne grøfter, der er vanskelige at holde, da de sander til.

I ægteskabet er der kun et barn — en pige på 12 år.

Ejendommen er veldrevet, men den dårlige jord sætter sit præg.

Andrea Hansen, Hjardemaal kjær pr. Østerild. Theodor Hansen og hustru Andrea Hansen blev gift i 1903. Der har i ægteskabet været 13 børn, hvoraf 2 nu er døde. Theodor Hansen var tækkemand fra 1903 til 1907, derefter var han skovarbejder til 1917, hvor han samtidig drev en hedejendom i Skræm ved Fjerritslev på ca. 8 ha. Fra 1917 til 1926 drev Theodor Hansen en sandjordsejendom ved navn »Rotbølgaard«, som han måtte afstå i 1926 og blev så arbejdsmand til 1930, da han overtog den nuværende ejendom i Hjardemaal kjær. Der er bygget stald i 1932 for 750 kr., lade i 1939 for ca. 1500 kr. og stuehus i 1942 for ca. 7000 kr. Besætningen består i dag af 3 heste, 2 føl, 4 malkekøer, 2 kælvekvier, 6 stk. opdræt, 2 grisesøer, 1 gylt,

3 ungsvin, 4 får, 6 lam, 40 høns og 40 kyllinger. Theodor Hansen døde i 1944, og enken Andrea Hansen driver nu ejendommen sammen med en søn som bestyrer.

Købmand Søren Andreasen, Ry, der nu er 84 år og næsten blind, har i sit lange virksomme liv vist en levende interesse og gjort en usædvanlig direkte indsats for plantningssagen, hvorfor han nu har fået tildelt et sølvbæger med inskription fra hedeselskabet.

Søren Andreasen er søn af Andreas Laursen, Nr. Vissing, der så langt tilbage som i 1853 modtog Det kgl. Landhusholdningsselskabs sølvbæger for opdyrkning og mergling af 40 tdr. land. Søren Andreasen var først købmand i Linaa og senere i Ry, og begge steder har han gjort en indsats for plantningssagen, ikke alene ved selv at plante, men også ved at have propageret for sagen, dels ved sit eksempel og dels ved at foreholde andre, at de burde beplante dertil egnede arealer.

Selv har han anlagt og delvis tilplantet plantagerne: nr. 2067, Skærbøl plt., på 48,2 ha, nr. 2463, Svønnæb plt., på 25,6 ha og nr. 2708, Fugldal plt., på 9,6 ha. De arealer, han derudover har fået landmænd på egnen til at tilplante, omfatter betydelige arealer.

Hedeselskabets årsmøde

er fastsat til afholdelse på hotel Schaumburg i Holstebro torsdag den 22. juni med udflugt den 23. juni.

Kalkmiddelforsøgene på hedejord.

Hedeselskabets Tidsskrift har tidligere omtalt planlægningen og igangsættelsen af de store kalkforsøg på hedejord. I planteavlberetningerne for såvel øernes som Jyllands landboforeninger foreligger nu en omtale, som tidsskriftet i det følgende gengiver:

På foranledning af Kalkudvalget blev der i efteråret 1947 anlagt et antal forsøg til belysning af forskellige kalk- og mergelformers virkning på jordens reaktion og på afgrøderne. De fleste af forsøgene tjener i første omgang som grundlag for årlig udtagning af jordprøver til reaktionsbestemmelse, medens der kun undtagelsesvis bliver tale om forsøgsmæssig høstning. Efterhånden, som der melder sig

Tabel 1. Forsøg med kalkformer 1949.

Forsøgssted	Jordbund	Rt. for tilførsel	Stigning i rt.															
			Uden tilførsel	Pulv. kalk Hillerslev		Råkalk Hillerslev		Pulv. kalk Faxø		Råkalk Faxø		Harpet kalk Trælløse		Pulv. kalk Ellidshøj		Kildekalk Røde Mølle		
				4000 kg	8000 kg	4000 kg	8000 kg	4000 kg	8000 kg	4000 kg	8000 kg	4000 kg	8000 kg	4000 kg	8000 kg	4000 kg	8000 kg	
Herning	S	5.8	0.0	0.8	1.5	0.3	0.9	0.7	1.6	0.8	1.5	0.7	1.2	0.7	1.5	—	—	
Seest	L	6.1	0.1	1.2	1.7	0.7	1.3	1.0	1.6	1.0	1.5	1.0	1.4	—	—	0.7	1.2	
Hørby	S	6.1	0.1	1.1	1.4	1.1	1.0	1.0	1.4	1.0	1.6	0.9	1.4	1.1	1.3	—	—	
Mors	L	6.4	0.5	1.1	1.6	1.1	1.3	1.0	1.4	0.9	1.4	0.9	1.6	—	—	1.1	1.2	
Rønde	L	6.9	0.4	1.3	1.4	0.9	1.1	1.0	1.2	1.1	1.2	1.0	1.0	1.2	1.3	—	—	
Gennemsnit 1949 ..		6.3	0.2	1.1	1.5	0.8	1.1	0.9	1.4	1.0	1.4	0.9	1.3	1.0	1.4	0.9	1.2	
do. 1948 ..		6.2	0.1	0.8	1.2	0.6	0.8	0.8	1.0	0.7	0.9	0.7	0.8	0.8	1.0	0.6	0.7	

Tabel 2. Forsøg med mergelformer 1949.

Forsøgssted	Jordbund	Rt. for tilførsel	Stigning i rt.																
			Uden tilførsel	Mergel Damhusaa		Mergel Klaabygd.		Mergel Sevind		Mergel Kinderup		Mergel Filskov		Mergel Bjerrum		Kildekalk Røde Mølle		Pulv. Kalk Hillerslev	
				4000 kg	8000 kg	4000 kg	8000 kg	4000 kg	8000 kg	4000 kg	8000 kg	4000 kg	8000 kg	4000 kg	8000 kg	4000 kg	8000 kg	4000 kg	8000 kg
Sdr. Omme	S	4.4	-0.1	0.7	1.6	0.6	1.4	0.6	2.1	0.6	2.0	0.7	2.0	—	—	—	—	0.9	2.1
Hejnsvig	S	4.5	0.1	1.6	2.1	1.2	2.5	1.5	2.3	1.6	2.5	2.0	1.7	—	—	—	—	1.4	2.4
Gudum Hede	S	4.7	0.1	0.5	1.4	0.5	1.6	0.6	1.6	0.9	1.5	—	—	1.0	1.4	—	—	0.9	1.6
Frederiks	S	5.2	-0.1	0.6	1.4	0.5	1.1	0.7	1.4	0.6	1.2	—	—	—	—	0.5	1.0	0.7	1.4
Ramme	S	5.5	0.1	0.8	1.6	0.9	1.3	1.1	1.9	1.0	1.5	—	—	0.9	1.6	—	—	1.1	1.6
Nørskov	S	5.6	0.4	1.4	1.8	1.1	1.7	1.1	1.9	1.3	1.7	—	—	—	—	0.7	1.6	1.0	1.9
Skern	S	5.6	0.1	1.2	1.4	0.9	1.6	1.0	1.3	1.0	1.1	0.7	1.2	—	—	—	—	1.0	1.8
Gramrode	L	5.8	0.3	1.5	1.9	1.4	1.8	1.6	1.7	1.7	1.9	—	—	—	—	1.4	1.7	1.6	2.1
Gennemsnit 1949...		5.2	0.1	1.0	1.7	0.9	1.6	1.0	1.8	1.1	1.7	1.1	1.6	1.0	1.5	0.9	1.4	1.1	1.9
do. 1948...		5.2	0.0	0.7	1.3	0.7	1.0	0.6	1.0	0.8	1.0	0.9	1.2	0.5	1.0	0.7	0.9	1.1	1.5

synlige udslag fos kalktilførselen, vil man dog søge gennemført udbyttebestemmelse i alle forsøgene hvert år. Denne forsøgsgruppe omfatter en serie på 5 forsøg med kalkformer og en serie på 6 forsøg med mergelformer. (Oprindeligt var begge serier på 6 forsøg, men forsøget med kalkformer på marsk ved Skærbæk er udgået, idet forsøgsarealet ved en fejltagelse blev overmerglet sammen med fennen, hvori forsøget lå). To af forsøgene med mergelformer (Frederiks og Hejnsvig) er høstet forsøgsmæssigt 1949. I to særlig omfattende forsøg (Gudum hede og Sdr. Omme) bliver der hvert år foretaget udbyttebestemmelse, samtidig med at forsøgene med hensyn til udtagning af jordprøver indgår på linie med de mindre forsøg.

Foruden ovennævnte forsøg, der alle ligger i Jylland, er anlagt 2 forsøg med kalk- og mergelformer på øerne.

Til forsøgene er knyttet et omfattende analysearbejde, idet der foruden reaktionstal bestemmes fosforsyretal, kalital, mangantal, humusindhold og kalkbehov samt udføres en del mere specielle analyser i de forskellige forsøgsled. Desuden foretages rumvægtsbestemmelse af forsøgsjorderne og undersøgelser af jordprofilerne til 1 m dybde. Vedrørende forsøgenes anlæg, kalkmidlernes indhold og jordbundsforholdene i forsøgene henvises iøvrigt til kalkudvalgets beretning 1948, hvor der er gjort udførlig rede for disse forhold.

Forsøgenes resultater 1949.

A. Kalk- og mergelformers reaktionshævende virkning.

1. *Forsøg med kalkformer.* I tabel 1 er vist stigningen i reaktionstallet for tilførsel af henholdsvis 4000 og 8000 kg kulsur kalk i de forskellige kalkformer. Der er sket en betydelig reaktionsstigning i alle forsøgene siden kalken for 2 år siden blev tilført. Gennemsnitlig har stigningen for 4000 kg kalk været rundt regnet 1 enhed og for 8000 kg kalk knap 1½ enhed. Til sammenligning med den gennemsnitlige stigning til 1949 er anført tilsvarende tal for 1948. Det vil ses, at der for alle kalkformerne er sket en tydelig stigning i reaktionstallet fra 1. til 2. forsøgsår, i gennemsnit 0,2 og 0,4 for henholdsvis 4000 og 8000 kg kalk. Der er endnu ikke nogen sikker forskel på de forskellige kalkformers evne til at hæve reaktionen, — dog synes Hillerslev råkalk at have givet en noget mindre stigning end de øvrige former. Alle kalkmidlerne har forårsaget et kendeligt fald i mangantallene, mest for den største kalkmængde. Dette forhold kommer dog til udtryk i meget forskellig grad i de enkelte forsøg.

2. *Forsøg med mergelformer.* Mergelformernes virkning på reaktionstallet er vist i tabel 2. Også her er der en betydelig reaktionsstigning i alle forsøgene. Som for kalkformernes vedkommende er den gennemsnitlige stigning for tilførsel af 4000 kg kulsur kalk omkring 1 enhed, hvorimod stigningen for 8000 kg er noget større end i kalkforsøgene — 1.4—1.9 enheder. Dette forhold kan forklares ved, at kalkforsøgene gennemgående er anlagt på noget sværere jorder end mergelforsøgene. En sammenligning med tallene fra 1948 viser, at reaktionen fra 1. til 2. forsøgsår er steget med gennemsnitlig 0.3 og 0.5 for henholdsvis 4000 og 8000 kg kulsur kalk. Forsøgene viser endnu ikke nogen sikker forskel på de forskellige mergelformers

Tabel 3. Udbytteforsøg 1949.

Forsøgssted	Udbytte og rt. uden tilførsel	Merudbytte og stigning i rt. ved tilførsel af																	
		Pulv. kalk Hillerslev		Mergel Damhusaa		Mergel Klaabygd.		Mergel Søvind		Mergel Kinderup		Mergel Filskov		Mergel Bjerrum		Råalk Hillerslev		Kildealk RødeMølle	
		4000 kg	8000 kg	4000 kg	8000 kg	4000 kg	8000 kg	4000 kg	8000 kg	4000 kg	8000 kg	4000 kg	8000 kg	4000 kg	8000 kg	4000 kg	8000 kg	4000 kg	8000 kg
<i>Gudum hede</i>																			
Kartofler, hkg knolde pr. ha	290	42	53	38	50	36	43	49	33	45	42	—	—	24	38	28	40	—	—
Reaktionstal	4.8	0.9	1.6	0.5	1.4	0.5	1.6	0.6	1.6	0.9	1.5	—	—	1.0	1.4	0.8	1.5	—	—
<i>Sdr. Omme</i>																			
Kartofler, hkg knolde pr. ha	79	78	102	81	90	56	84	75	79	100	117	82	102	—	—	59	79	—	—
Reaktionstal	4.3	0.9	2.1	0.7	1.6	0.6	1.4	0.6	2.1	0.6	2.0	0.7	2.0	—	—	0.5	1.1	—	—
<i>Frederiks</i>																			
Bederøer, hkg rød pr. ha . .	51	108	182	52	176	75	121	152	162	122	182	—	—	—	—	—	—	93	134
do. — top —	40	84	107	46	114	55	83	103	104	91	99	—	—	—	—	—	—	63	83
Reaktionstal	5.1	0.7	1.4	0.6	1.4	0.5	1.1	0.7	1.4	0.6	1.2	—	—	—	—	—	—	0.5	1.0
<i>Hejnsvig</i>																			
Rug, hkg kærne pr. ha . .	5.0	6.0	7.5	9.0	7.5	7.5	6.0	8.0	9.5	10.0	11.0	11.0	10.5	—	—	—	—	—	—
do. — halm —	10.5	7.0	9.5	8.5	8.5	8.5	7.0	7.5	12.0	7.0	17.0	12.5	13.0	—	—	—	—	—	—
Reaktionstal	4.6	1.4	2.4	1.6	2.1	1.2	2.5	1.5	2.3	1.6	2.5	2.0	1.7	—	—	—	—	—	—

virkning. Pulv. kalk fra Hillerslev, der i fjor havde givet en betydelig større reaktionsstigning end mergelformerne, adskiller sig i år ikke væsentligt fra disse. Alle mergelformerne har bevirket et betydeligt fald i mangantallene, omtrent ens for alle mergelformerne, men stærkt varierende fra forsøg til forsøg.

I forsøget i Veflinge på Fyn indgår andre mergel- og kalkformer end i de jyske forsøg, hvorfor de ikke kan opføres sammen med disse. Reaktionsstigningen fremgår af følgende opstilling:

	Stigning i rt. for tilførsel af	
	4000 kg kulsur kalk	8000 kg kulsur kalk
Uden kalk og mergel	0.4	0.9
Faxekalk	1.6	2.0
Rejstrupkalk	1.3	2.0
Munkebomergel	1.5	2.0
Egensemergel	1.7	2.0
Kildekalk, Røde Mølle	1.4	2.1
Mosekalk	1.4	2.3

Reaktionsstigningen har været stor for alle kalkmidlerne.

B. Udbytteforsøgene.

I de to store forsøg på Gudum hede og ved Sdr. Omme har afgrøden været Alpha-kartofler. Jordbunden er i begge tilfælde hedejord, opdyrket ved forsøgenes anlæg 1947. Resultaterne fra 1949 meddeles i tabel 3.

I Gudumforsøget er der avlet 290 hkg knolde pr. ha uden kalktilførsel, medens det tilsvarende udbyttet i Sdr. Omme er 79 hkg. Der er altså en meget udpræget forskel på de to hedejorders bonitet, hvilket også kom tydeligt frem i 1948.

På Gudum hede har merudbyttet andraget 24—49 hkg knolde for tilførsel af 4000 kg og 33—53 hkg knolde for tilførsel af 8000 kg kulsur kalk pr. ha, uden sikker forskel for de forskellige mergel- og kalkformer. Der er altså ikke væsentligt større merudbytte for 8000 end for 4000 kg.

I Sdr. Omme har der hele vækstperioden igennem været synlige udslag for kalktilførselen og udpræget kalkmangelsymptomer i de ukalkede parceller. Kalkvirkningen har da også været betydelig større end i Gudum-forsøget, idet merudbyttet har været 56—100 hkg knolde for 4000 og 79—117 hkg knolde for 8000 kg kulsur kalk pr. ha. Der er her for de fleste kalkmidler en betydelig udbytteforøgelse fra 4000 til 8000 kg kalk. De lavprocentige mergelformer fra Kinderup og Filskov giver det største merudbytte, medens råkalk har givet den mindste udbyttestigning.

I forsøget i Frederiks (tabel 3), hvor afgrøden var bederor, var der total misvækst i de ukalkede parceller. Der er kun høstet 51 hkg roer pr. ha uden kalktilførsel. Merudbyttet har varieret fra 52 til 152 hkg for tilførsel af 4000 kg kulsur kalk og fra 121 til 182 hkg roer for tilførsel af 8000 kg kulsur kalk. Planteantallet var stærkt va-

rierende fra parcel til parcel — rimeligvis på grund af rodbrandangreb — og som følge heraf må udbyttetallene tages med forbehold.

Afgrøden i forsøget i Hejnsvig (tabel 3) var rug. Også her var der synlige udslag for kalktilførselen sommeren igennem. Udbyttet har været 5 hkg kærne uden kalktilførsel og merudbyttet 6—11 hkg for såvel 4000 som 8000 kg kulsur kalk pr. ha. De lavprocentige mergelformer har givet det største merudbytte.

Stor gave til plantningssagen.

Administrator *Johs. Krøier*, København, har skænket et legat på 10 000 kr. til De samvirkende Plantningsforeninger. Renten heraf skal hvert år uddeles til en særlig fortjent plantningsmand.

Administrator *Krøier* har tidligere skænket et legat på 10 000 kr. til Hedebruget.

Hedeselskabets forretningsførere.

Hedeselskabets hidtidige forretningsfører for *Øster Tørslev* distrikt gennem en lang årrække, sognefoged *N. P. Pedersen*, *Islehøj*, *Ø. Tørslev*, har på grund af alder ønsket at afgive dette hverv, som derefter er blevet overtaget af lærer *N. J. Hansen*, *Enslev*, *Gerlev*.

På grund af bortrejse har hedeselskabets hidtidige forretningsfører for *Randbøl* distrikt, gårdejer *Jens Olsen*, *Bindeballe*, ønsket at afgive dette hverv, som derefter er overtaget af forstfuldmægtig *E. Friis Jensen*, *Randbøl*.

<p><i>Mindre</i> M E D D E L E L S E R ★</p>

✱ ✱

Udvidelse af hedeselskabets kontorer i Viborg.

I en årrække har hedeselskabet lidt af pladmangel ved hovedkontoret i Viborg. En del kontorlokaler har måttet lejes ude i byen, og desuden har bl. a. laboratoriets arbejdsforhold og arkivforholdene været meget mangelfulde. I fjor tog hedeselskabet derfor det skridt at erhverve en nærliggende, meget gammel ejendom på *Hjultorvet*, og bestyrelsen har nu besluttet at udskrive en arkitektkonkurrence om opførelsen af en nybygning i stedet. Den nye bygning skulle en gang for alle løse vanskelighederne, således at alle kontorerne ude fra byen kan samles her, og de forskellige mangler i hovedbygningen samtidig afhjælpes.

60 år.

Udgiveren af det fortrinlige lille skrift »Skov og Folk«, den kendte plantningsmand, grdr. *P. Madsen Pedersen*, Horstved, runder den 25. marts sin 60-års fødselsdag. *P. Madsen Pedersen* er født og opdraget med plantningssagen, skriver skovrider *A. Thyssen* i en hyldestartikel om ham og tilføjer: Sjældent ser man hos et menneske praktisk dygtighed forenet med åben sans for åndslivets værdier. Tiest må det ene købes på bekostning af det andet, men hos *P. M. Pedersen* forenes åndens og håndens virke på heldigste måde.

*

Medlem af hedeselskabets repræsentantskab, direktør *Kr. Hansen*, har den 25. marts i 25 år været direktør for *A/S Cimbria* i Aabenraa. Direktør *Kr. Hansens* levende interesse for plantningssagen har ført til, at han, dels for egen regning og dels for *A/S Cimbrias*, har fået gennemført de store plantageanlæg på flere hundrede hektar, dels ved Røde Kro og dels ved Jynde vad. Der er få enkeltmænd, der på et tilsvarende kort åremål har udrettet så meget for plantningssagen.



*

Bornholms plantningsforening har afholdt sin første generalforsamling under ledelse af formanden, grdr. *Cordua, Vestergaard*. Der var i årets løb udleveret 25 850 nåletæer og 19 000 løvtræer.

*

Himmerlands læ- og hegnsplantningsforening har fordelt ca. 120 000 planter i 1949, heraf har flertallet været løvtræer. Forstander *Hakon Sørensen*, Hornum, genvalgte som formand.

*

Holbækegnens mergelselskab,

der, siden 1929 ialt har udkørt 425 194 m³ mergel og yderligere fra lejet i Hanerup til Odsherreds mergelselskab 23 477 m³, vil til efteråret have afviklet sin virksomhed. På et vist tidspunkt, medens man i perioden 1930—37 kørte mergel ud, var selskabet oppe på samlede lån omkring 2 mill. kr. Restoverskudet er på små 200 000 kr., som ventes tilbagebetalt medlemmerne efter deres forbrug af mergel.

*

Anvend kun

ORIGINALE



RIMAS RESERVEDELE

til briketpressere, formbrændselspressere,
formtørvspressere og ælteværker.

RINGSTED JERNSTØBERI & MASKINFABRIK A/S

Alt i cementvarer,

rør i alle gængse størrelser efter ingeniørf. normer.

Tjæreborg cementstøberi.

Hurtig levering.

Telefon 21.

Reel betjening.

Nivaagaard Teglværk

Nivaa telefon nr. 9

DRÆNRØR . MURSTEN . TAGSTEN

HAMMERUM HERREDS

Spare- og Laanekasse

Herning - Telf. 10 . 314

Østergade 6

Kontortid: 10-12,30 og 14,30-17

Dansk Landbrugs- og Handelslaboratorium

ved R. KROGH

ODENSE

Telefon 1731 . 2 lin.

Røde drænrør 2"-12"

- Fredenshøj
- Teglværk

Aabenraa . Telefon 2127



Røde — 2" — 12" — Drænrør.

Forlang tilbud.

Akts. Frederiksholms Tegl- & Kalkværker,
Rosenørnsallé 18. — København V. — Central 282.

Kjellerup Betonvarefabrik

ved I. T. BIRK . Telefon 45 Kjellerup
Efter kl. 17: Rødkjærsbro telefon 14

Fører kun \triangle mærkede varer.

Alle arter betonvarer til afvanding og kloak føres.

Forlang tilbud

STRYG elektrisk ...

A/s Fiskbæk Briketfabrik

Herborg 12



Katalog sendes

gratis paa

Forlangende

SPRIT 
til teknisk Anvendelse.

Sydvestjydske Teglværkers Salgskontor Ølgod

Telefon 58

Telefon 59

Petersværk Betonvare-Industri.

Nørresundby. - Tlf. 1055 (2 lin.)

Alt i betonvarer efter D. S. 400.
Rensearlægget »Ringtanken« (Dansk patent nr. 59820).
Egne fremstillingsmetoder af højeste standard.

RØDE DRÆNRØR

føres altid på lager fra 2" til 8". — Tilbud til tjeneste.

A/S Gammelgaard Teglværk.
Telefon 187. Skive.

Stenvad

Cementstøberi

Telf. 6 Stenvad

Arnold Westmark

Alle \triangle mærkede rør føres
Altid leveringsdygtig

Skive Cementstøberi

KNUD ØSTERGAARD
Telefon 921

Normrør

med garantimærket \triangle
Imprægnering
Brøndrør

RØDE DRÆNRØR

TAGSTEN

MURSTEN

=

Kählers Teglværk

Korsør

Krogsgades Cementstøberi

v/ J. C. Halvorsen & Sønner.

Kontor:

Dannebroggsgade 22, Århus.
Telefon 5019—5020.

Ny fabrik i Vejlbj.

Tlf. Riitsskov 9319.

Alt i betonvarer D. S. 400.

RESENBRO

CEMENTSTØBERI

v/ ingeniør C. G. Madsen
Telefon 34

Prima betonrør efter dansk
ingeniørforenings normer.

Mrk. \triangle i alle gangbare di-
mensioner fra 10—60 cm så-
vel med som uden mufte.
FORLANG TILBUD

Bjerringbro

Cementvarefabrik

ved Th. Petersen

Telf. 111, Bjerringbro

ALLE

\triangle MÆRKEDE RØR

Imprægnerede
og uimprægnerede

Stort lager
Altid leveringsdygtig

RANDERS

MØRTELVÆRK OG

BETONRØRSFABRIK

v/ Marius Ødum

Kristrup pr. Randers

Tlf. 400 Randers fri not.

Kun \triangle mærkede varer
føres. - Største lager.
Bedste kvaliteter.
Forlang tilbud.

Teglværkernes

Salgskontor

Esbjerg

Telef. 265—546

DRÆNRØR

2"—15"

Mursten . Tagsten

Midtjydske Betonvarefabrikker

Fabrik & lager —

Telf. Herning 476

Herning & Lind.

Telf. Lind 45

Lager af \triangle mrk. betonvarer

HØJSLEV TEGLVÆRKER A/S

Prima, røde drænrør

i størrelse fra 2 til 15 tommer

Tlf. Højslev 3

Indhent tilbud

Midtjydske Teglværkers Salgskontor

Telefon Skive 1030

S. m. b. A.

Telefon Viborg 1330

Alle størrelser i drænrør leveres



SKOVFRØKONTORET

JOHANNES RAHN & SØN · NORMASVEJ 21 · KØBENHAVN-VALBY · TELF. VALBY 2

Leverer alle Arter Skovfrø efter forudgaaende Undersøgelse ved Statsfrøkontrollen i København samt med nøje Angivelse af Proveniens. — Prisliste sendes paa Forlangende.

FRØKONTORET

(for undersøgt markfrø)

— Grundlagt 1887 —

KOLDING

Telefon 43

A/S Skive Markfrøkontor

Grundlagt 1896

Telefon 94 Skive

FRØAVL · FRØHANDEL

PALUDANS

PLANTESKOLE

· · KLARSKOV · ·

130 tdr. land

Skovplanter,
hæk- og hegnplanter,
allétræer

Forlang prisliste

TELEFON KLARSKOV NR. 9



Brostrøms

Planteskole

VIBORG

ved C. Nielsen

Telefon 42

leverer alle

planter for have,
mark og skov

Haardføre og veldrevne
arter for ethvert formaal

Hulkjærhus Planteskole

RØDKJÆRSBRO

Telefon Ans 25

Planter til skove,
læhegn og have!

Herning Hede- & Discontobank

10-12¹/₂, 2¹/₂-5
Telefon 5 · 273 · 720

Sophus Berendsen A/S

V. Farimagsgade 41 · København V.

Kannikkegade 18 · Aarhus

ALT I ENTREPRENØRMATERIEL

Leverandør til Hedeselskabet

Varde Bank

Esbjerg afdeling

Kongensgade 62
og fiskerihavnen

Fræsning

af eng og mose samt pløjning
og grubning af planteriller
udføres med nye maskiner.

Vagn Jensen,

Vesterlund.

Telefon Vester 3i u.

Randers Planteskole

v. Petri Petersen

Telefon 423

Alt i haardføre
og veludviklede planter
til have, mark og skov

Frøaviscentret

HUNSBALLE

Holstebro · Tlf. 353

Frøavl og frøhandel

Rødkjærsbro Cementvarefabrik

ved I. T. BIRK · Telef. Rødkjærsbro 14

Fører kun Δ mærkede varer.

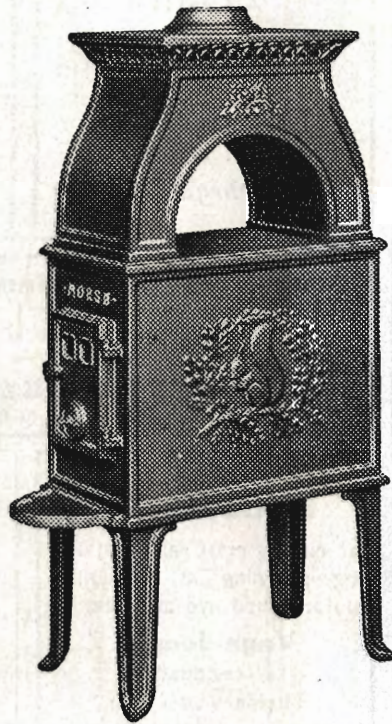
Alle arter betonvarer til afvanding og kloak føres.

FORLANG TILBUD

Trifoliums Frø

giver stor Høst.

Morsø Støbeegods



AKTIESELSKABET
N.A.Christensen & Co.
KØL HOFLEVERANDØR
NYKØBING MORS

Redaktionsudvalg: Afdelingsleder, civilingeniør J. Parbo (formand),
afdelingsleder, skovridder B. Steenstrup og botaniker N. C. Nielsen.

Redaktør: Har. Skodshøj.

Carlo Mortensens Bogtrykkeri. Viborg