

# HEDESELSKABETS TIDSSKRIFT

Oplag: 19.200



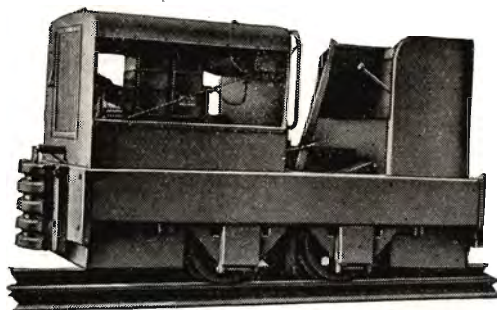
Nr. 4

20. Marts

69. Aarg.

UDGIVET AF DET DANSKE HEDESELSKAB

1948



## Tipvognslokomotiver

Et mindre Antal Tipvognslokomotiver  $2\frac{1}{2}$ — $4\frac{1}{2}$  Tons, 600 eller 700 mm Sporvidde med Ford-A-Motor kan mod omgaaende Ordre leveres til Sæsonen 1948.

Desuden kan omgaaende fra Lager leveres et Antal brugte  $\frac{3}{4}$  m<sup>3</sup> Tipvogne, 600 mm Sporvidde.

**S. C. SØRENSEN** A/S  
**RANDERS**      **AALBORG**  
Telefon 99      Telefon 2323



Dele til Pumpe for 4000 l Sek.

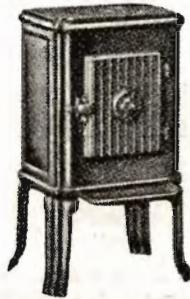
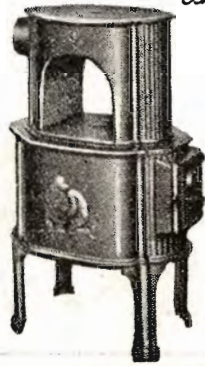
**Afvandingspumper**  
**Entreprenørpumper**  
**Husvandpumper**  
**Pumper for Gartnerler**  
**og ethvert andet Formaal**

*Skriv efter Tilbud og Brochure*

Aktieselskabet  
**DE SMITHSKE**  
**JERNSTØBERIER OG MASKINVÆRKSTEDER**  
Aalborg      Telf. 6696

# RIBE Brændeovne og Tørveovne

Til indenlandsk Brændsel og Briketter anvendes med størst Fordel vore nye Modeller.



Brochure paa Forlangende

Henvend Dem til vore  
forhandlere eller til os

**A/S RIBE JERNSTØBERI · RIBE**  
GRUNDLAGT 1848 · TELEFON 261 & 262

## Handelsbanken i Viborg

Filial af Aktieselskabet  
Kjøbenhavns Handelsbank

Kontortid: 9—15  
Telefon 1500 (5 Linier)  
Kontor i Karup

Aktieselskabet  
**L. Hammerich & Co.**  
Specialforretning i Bygningsartikler.  
Grundlagt 1854. Tlf. 7050 (3 Linier)  
**Aarhus**

## A. Philipsen & Co.

Viborg

Maskinanlæg · Automobiler  
Telefon 173—174

Elektriske Anlæg, Vandværksanlæg

## SPEDALSØ Cementvarefabrik

Indeh. J. Jensen

Telefon 504 Horsens

Imprægnerede Rør efter Ingeniørforeningens Normer. Drænrør i forsk. Dimens. fra 15-15 cm. Forlang Tilbud.

## Børnelammelses- og Ulykkesforsikring

Den gensidige  
Landbo-Sygeforening

Vesterbrogade 15  
København V.

Telef. 6659 - 5974

**Brunkul  
Mergel  
Kalk**

*H. Theut*

VIBORG · Tlf. 1560 · 1559

## Viborg Byes og Omegns Sparekasse

Telefon 1400 (3 Lin.)

Sct. Mathiasgade 68  
Kontortid: Kl. 9—15

## Funder Karosserifabrik

Telefon 12

Traktor-Førerhuse,  
Gummivogne m. m.

## OLIEHØR OG GUL SENNEP

kan nu tegnes i Kontraktavl — Oliekagerne leveres til Avlerne

★

Endvidere kan vi tage begrænsede Arealer i Avl af

## KLØVER- OG GRÆSFØ

af de bedste og mest yderige Stammer

★

Alle Oplysninger faas ved Henvendelse til Kontoret

★

A/S **TRIFOLIUM FRØ**  
RANDERS

TLF. 2652 (4 Lin.)

**AALBORG TAFFEL AKVAVIT.**





# SKOVFRØKONTORET

JOHANNES RAHN & SØN NORMASVEJ 21 · KØBENHAVN-VALBY · TELF. VALBY 3

Leverer alle Arter Skovfrø efter forudgaaende Undersøgelse ved Statsfrøkontrollen i København samt med nøje Angivelse af Proveniensen. — Prisliste sendes paa Forlangende.

## FRØKONTORET

(for undersøgt Markfrø)  
— Grundlagt 1887 —

**KOLDING**  
Telefon 43

## A/S Skive Markfrøkontor

Grundlagt 1896  
Telefon 94 Skive  
FRØAVL - FRØHANDEL

## PALUDANS

PLANTESKOLE

- - KLARSKOV - -

130 Tdr. Land

Skovplanter,  
Hæk- og Hegnsplanter,  
Allétræer

Forlang Prisliste

TELEFON KLARSKOV NR. 9



## Brostrøm

Planteskole

VIBORG  
ved C. Nielsen  
Telefon 42

leverer alle

Planter for Have,  
Mark og Skov

Haardføre og veldrevne  
Arter for ethvert Formaal

## Hulkjærhus Planteskole

RØDKJÆRSBRO

Telefon Ans 25

Planter til Skove,  
Læhegn og Haver

## Herning Hede- & Discontobank

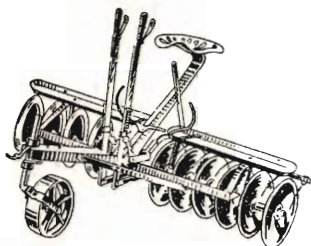
10-12<sup>1</sup>/<sub>2</sub>, 2<sup>1</sup>/<sub>2</sub>-5  
Telefon 5 . 273 . 720

## Sophus Berendsen A/S

V. Farimagsgade 41 . København V.  
Kannikkegade 18 . Aarhus

**ALT I ENTREPRENØRMATERIEL**

Leverandør til Hedeselskabet



## Knivharver

for Traktor og Heste.

Roterende og vibrerende

**Grusharper.**

**Buchtrup**

Randers . Tlf. 313

## Randers Planteskole

v. Petri Petersen  
Telefon 423

Alt i haardføre  
og veludviklede Planter  
til Have Mark og Skov

Frøaviscentret

## HUNSBALLE

Holstebro - Tlf. 353

Frøavl og Frøhandel

## Rødkjærsbro Cementvarefabrik

ved I. T. BIRK . . . . . Telef. Rødkjærsbro 14

Fører kun  $\Delta$  mærkede Varer.

Alle Arter Betonvarer til Afvanding og Kloak føres.

**FORLANG TILBUD**

# Trifoliums Frø

giver stor Høst.

## Anvend Tørvestrøelse ved Dræning...

Paa Jorder med flintsandet Undergrund kan en Tilsanding af Drænrørene forebygges ved Anbringelse af et Lag Tørvestrøelse („Hundekød“) omkring Stødfugerne, ligesom Tørvestrøelse med Fordel benyttes ved Dræning i stiv Lerjord. Spørg Hedeselskabet.



Aktieselskabet

### BRØDRENE BRINCKER

Greisdals Hammerværk pr. Vejle — Grundlagt 1867

Specialitet: Tørvegøbe, Tørvespader, Drænværktøj, Lyngleer.

Alle Slags Gøbe, Forke, Spader, Roehakker, Høstleer og Haveredskaber leveres med fuld Garanti.

## NATIONAL

tegner SKOVBRANDFORSIKRING  
mod TAB AF TRÆVÆRDIEN

FORSIKRINGSAKTIESELSKABET

## NATIONAL

NØRRE VOLDGADE 5  
KØBENHAVN K. - TELEFON 7565

## Varde Bank

Esbjerg Afdeling

Kongensgade 62  
og Fiskerihavnen



## A/s Fiskbæk Briketfabrik

### Kjellerup Betonvarefabrik

ved I. T. BIRK ./. Foreløb. Tlf. Rødkjærsbro 14

Fører kun  $\triangle$  mærkede Varer.

Alle Arter Betonvarer til Afvanding og Kloak føres.  
FORLANG TILBUD

## Fræsning

af Eng og Mose samt Pløjning  
og Grubning af Planteriller  
udføres med nye Maskiner.

**Vagn Jensen,**  
Vesterlund.  
Telefon Vester 31 u.

## CARLO MORTENSEN

BOGTRYKKERI  
& KARTONNAGE

VIBORG  
Telefon 355

Vi har stadig

## Ask Bjergfyr østrigsk Fyr 2/3 Rødgran

i særlig kraftige  
Planter.

Haveplanter og  
Kirkegaardsplanter  
i stort Udvalg.

N. Andersens Planteskole  
Hjørring, Telf. 106

**AERGLIT**  
DANSK SIKKERHEDSPRÆNGSTOF

# Hedeselskabets

## Tidsskrift

Nr. 4

20. Marts 1948

69. Aarg.

Indtrædende Medlemmer indtegnes hos Selskabets Forretningsførere. Medlemsbidraget er enten aarlig mindst 5 Kr. eller en Gang for alle mindst 100 Kr. Større Bidrag modtages gerne. Tidsskriftet udgaar ca. 16 Gange aarligt og sendes uden Vederlag til Selskabets Medlemmer. Annoncer bedes sendt til Hedeselskabets Hovedkontor, Vibørg. Annoncepris 40 Øre pr. mm. Oplag 19,200 Eksemplarer.

**Indhold:** Tørveordningen for 1948. — Hedeselskabets Forretningsførere. — A/S Plantningsselskabet Steen Blicher. — Arbejdskraften ved Tørveproduktionen. — Fra Plantningsforeningerne. — Nye Plantagearealer. — Mindre Meddelelser.

---

### Tørveordningen for 1948.

Uvisheden med Hensyn til Vilkaarene for Tørveproduktionen i 1948 er hævet, efter at Landbrugsministeriet nu har udsendt Bekendtgørelse vedrørende Produktionen af og Handel med Tørv af Produktionen i 1948. Naar det i Aar har varet saa længe, inden Ordningen fremkom, skyldes det i første Række, at man ganske naturligt har villet afvente Resultatet af Handelsforhandlingerne med England, for at der kunde være nogenlunde Klarhed over, hvor store Mængder udenlandsk Brændsel, der vil være til Raadighed for den kommende Fyringsssæson. Resultatet af de stedfundne Overvejelser har været, at man i 1948 vil tilstræbe en Produktion paa omved 4 Mill. Tons Tørv og Formbrændsel, altsaa noget mindre end der opnaaedes i 1947, men dog alligevel en meget betydelig Produktion.

Et er imidlertid at tilstræbe en Produktion paa 4 Mill. Tons Tørv, noget andet er, hvad der vil blive opnaaet. Den ukendte Faktor i Regnestykket er Vejret. Gode Vejrforhold f. Eks. som i 1947 vil medføre, at Arbejdet i Moserne gaar let fra Haanden, at Produktionen bliver stor og af god Kvalitet, medens paa den anden Side en fugtig Sommer vil besværliggøre og fordyre Arbejdet og tillige bevirke, at Kvaliteten af de fremstillede Tørv bliver ringere, saaledes at Fyringsøkonomien bliver mindre god.

Da Priserne paa Brændsel jo i ret høj Grad er »Nøglepriser«, har man ikke set sig i Stand til at hæve Maksimalpriserne paa Tørv, uagtet det staar uimodsagt, at Produktionsomkostningerne er steget endda meget stærkt, siden de nugældende Priser blev fastsat i Foråret 1943. Hovedargumentet for at holde Prisen paa Tørv uforan-

dret, trods de stigende Udgifter til Materialer og Arbejds løn, er, at der gennem Aarene har været tilladt forholdsvis høje Afskrivninger paa det benyttede Materiel. Nu bagefter kan det godt erkendes, at de tilladte Afskrivninger har været højere end paakrævet, men dette rokker ikke ved den Kendsgerning, at Rentabilitetsmulighederne ved Tørveproduktionen nu er mindre end i de første Krigsaar.

Der ydes i 1948 et direkte Tilskud af Statskassen paa 1 Kr. pr. Ton Tørv, der produceres i Jylland, og 3 Kr. pr. Ton paa Øerne. Selv om det, som paavist i en Artikel i nærværende Nr. af Hedeselskabets Tidsskrift, ser ud til, at man ved Produktion af Æltetørv i Jylland kan klare sig med noget mindre Arbejdsudgifter pr. Ton Tørv end paa Øerne, kan dette dog ikke begrunde den fastsatte Forskel. Denne skyldes ganske utvivlsomt den Omstændighed, at man bl. a. af Hensyn til Københavns Forsyning med Brændsel er interesseret i, at der tilvejebringes saa stor en Tørveproduktion paa Sjælland som muligt, fordi Transportudgifterne derved reduceres.

Prisen paa Fræsetørv til Fremstilling af Formbrændsel reduceres i Jylland med 8 Kr. pr. Ton og paa Øerne med 5 Kr., hvorefter der er Basis for en Nedsættelse ogsaa af Prisen paa det færdige Formbrændsel. Prisen herpaa fastsættes direkte af Prisdirektoratet.

Foruden det ordinære Statstilskud paa 1 resp. 3 Kr. pr. Ton Tørv, der produceredes i 1948, er der aabnet Adgang til i særlige Tilfælde at ansøge Landbrugsministeriet om et ekstraordinært Statstilskud. Blanketter hertil vil kunne erholdes hos Landbrugsministeriet og Hedeselskabet.

Den gennem de senere Aar opretholdt Statsgaranti for Afsætningen af de producerede Tørv er ikke forlænget til at gælde for 1948.

Den offentliggjorte Tørveordning vil neppe blive modtaget med Tilfredshed hos Tørvefabrikanterne, idet disse under de førte Forhandlinger har ønsket enten Ophævelse af Maksimalprisordningen, eller saafremt dette ikke var muligt, da et større Statstilskud samt Garanti for Afsætningen.

A. K.

---

### *Hedeselskabets Forretningsførere.*

Hedeselskabets mangeaarige Forretningsfører for Vemb Distrikt, Tømmerhandler *K. K. Jensen*, Vemb, har ønsket at afgive dette Hverv, som derefter er overtaget af Sognepræst *Chr. Andersen*, Vemb.

Ligeledes har Forretningsføreren for *Bylderup* Distrikt, Gartner *Chr. Jepsen*, Bylderup, ønsket at fratræde, hvorefter Konsulent *G. Nissen*, Bylderup Bov, har paataget sig dette Hverv.

**A/S Plantningsselskabet**

# STEEN BLICHER

**50 Aars Jubilæum.**

Af *Har. Skodshøj.*

(Fortsat.)

Til Held for Sagens videre Fremme afskrækkede de materielle Resultater hverken Fængselsvæsen eller Plantningsselskaberne fra at fortsætte Forsøget i Sommeren 1900. I 1900 afsluttedes paany Kon-



*Den gamle Vej gennem Gedhus-Plantagen.*

trakt mellem Overinspektionen for Fængselsvæsenet og Bestyrelserne for de to i Sagen interesserede Plantningsselskaber — Selskabet »Steen Blicher« og »Jydsk Myremalms- og Plantningsselskab«. — Med denne Kontrakt opnaaede Plantningsselskaberne to Lempelser i de for Kampagnen i 1899 fastsatte Betingelser.

Medens Selskaberne i 1899 havde haft Pligt til at skaffe passende Beskæftigelse til Fangerne til de Tider, hvor de ikke kunde sysselsættes ved Friluftsarbejde, hedder det i Kontrakten af 1900 § 3: »Paa Regnvejrsdage eller til andre Tider, hvor Friluftsarbejde ikke er muligt, sysselsættes Fangerne ved Straffeanstaltens Foranstaltning og for dennes Regning inden Døre«.

Under Kampagnen i 1899 paahvilede det Plantningsselskaberne at levere og vedligeholde de nødvendige Arbejdsredskaber. I Kontrakten af 1900 bestemmes det, at »Selskaberne overlade de i Kam-

pagnen i 1899 benyttede Arbejdsredskaber til Straffeanstalten, som overtager den fremtidige Levering og Vedligeholdelse af Redskaber«.

Begge disse Lempelser tilsigtede naturligvis at stille Plantningsselskaberne noget bedre i økonomisk Henseende. Virksomheden i Sommeren 1900 deltes i 2 Perioder — en Foraarskampagne fra den 20. April til den 29. Juni og en Efteraarskampagne fra den 3. August til den 2. Oktober. Efter Foraarskampagnens Afslutning tilbageførtes Fangerne til Straffeanstalten, hvor de beskæftigedes ved Have dyrkning, Grusgravning og Rengøringsarbejde, indtil de den 3. August paany sendtes til Kolonien i Gedhus.

Arbejdet gik dette Aar over al Forventning rask fra Haanden. En stor Del af Fangerne gravede gennemsnitlig 300 Huller om Dagen, enkelte 400 og een Mand 500. Plantningsselskaberne viste deres Paaskønnelse af Fangernes Flid, idet de tillod, at den Tid, som medgik for at tilbagelægge Hjemvejen fra Arbejdsstedet til Kolonien, maatte medregnes i Fangernes Arbejdstid. Desuden tilbød Selskaberne at udbetale de flinkeste Fanger en Flidspræmie. Værdien af det i Løbet af Sommeren udførte Arbejde ansattes af Plantningsselskaberne til 1296 Kr. Udgifterne beløb sig til 1151 Kr. Sommerens Resultat blev saaledes et Overskud paa 144 Kr.

Med en gradvis Forøgelse af Fangekoloniernes Antal inddrogtes i de følgende Aar et stadigt større Territorium under Opdykningsarbejdet.

I 1901 oprettedes ogsaa en Koloni, der populært kaldtes »Kidhus«, i »Mourier-Petersens Plantage« ved Lem, ca. 2 Mil Øst for Ringkøbing. Til Husning af Fanger og Opsynspersonale opførtes ved Plantagen et Stenhus, hvis Indretning i det væsentlige svarede til Forholdene i Kolonien »Gedhus«.

I Tiden fra April til September 1901 beskæftigedes et Fangehold paa 20 Mand uafbrudt ved Hedearbejde, dels i Kolonien »Gedhus«, dels i Kolonien ved Lem. I en Overinspektionen for Fængselsvæsenet tilstillet Beretning konstaterede Fængselsinspektør Backe med Tilfredshed, at man under Kampagnen i 1901 var blevet »beriget med den Erfaring, at Fangerne kunde vise fortrinlig Flid og Forhold ogsaa under et noget forlænget Ophold i en meget ensom Egn under Arbejdsforhold, der med Sommerens tropiske Varme nødvendigt blev endnu vanskeligere end ellers«.

Det var derfor Straffeanstaltens Ledelse noget af en Skuffelse, at Plantningsselskaberne i 1902 kun mente at kunne udnytte Fangearbejdskraften i »Gedhus«, saaledes at denne Sommers Kampagne indskrænkedes til Tiden fra den 11. April til 22. August. I Særdeleshed skar det Inspektør Backe i Hjertet »at lade Fangerne inddrage



fra Frilufsarbejdet saa at sige den smukkeste Tid af Aaret«, idet det forekom ham »at være noget i Retning af Straf«.

I Sommeren 1903 udvidedes dog paany Hedekolonien Virkefelt. Foruden Kolonierne ved Gedhus og ved Lem, som begge benyttedes under Kampagnen, indrettedes en tredje Koloni i Dejbjerg Plantage, ca. 1 Mil Nord for Skern, saaledes at det i Sommeren 1903



*Plantørgaarden i Mourier-Petersen-Plantagen. 1915.*

til Plantningsarbejde udsendte Fangehold i Tiden fra 17. April til den 10. September efterhaanden anvendtes til Arbejdskraft i alle 3 Kolonier.

Samme Fremgangsmaade benyttedes i de følgende 2 Aar. Med Kampagnens Slutning i 1905 lukkedes Kolonien i »Mourier-Petersens Plantage« ved Lem, da Bygningen ikke længer var anvendelig til Opholdssted for Personale og Fanger. I Tiden fra 1906 til 1915 disponeredes der herefter over 2 Fangekolonier paa Heden, saaledes at Opdyrkningsarbejdet fortsattes dels ved »Gedhus«, dels ved Dejbjerg Plantage.

Det gamle Stuehus ved »Gedhus« egnede sig imidlertid ikke til permanent Fangekoloni. I hvilken Forfatning Huset var, belyses bedst ved den Omtale det faar i en Indberetning fra Staffeanstaltens Inspektion til Overinspektionen den 22. September 1906. Det hedder her:

»Taget, der bestaar af en Blanding af Lyng og Straa, blev i 1899 underkastet en Reparation, men i de siden da forløbne Aar er det atter blevet saa utæt, at det er fuldstændig ude af Stand til at holde

Regnen ude. Paa Regnvejrsdage er det derfor nødvendigt at stille Skaale op paa Loftet for at optage Regnvandet, og selv denne Foranstaltning er ikke tilstrækkelig til at forhindre Vandet i at trænge ned i Stuerne. I Betjentenes Messe maa der derfor stilles Vandfade op for at opsamle det neddryppende Vand, og paa Sovestuerne regner det ned i Sengene. Hele Huset er desuden saa utæt, at Blæsten, der næsten daglig hersker paa denne Egn, suser gennem Døre og Vinduer, saa at man, selvom man befinder sig inde i Stuerne, har en Fornemmelse af, at man sad paa aaben Mark. Da Udrykningen om Foraaret foregaar sidst i April, er den første Tid derude som oftest meget kold, og det er da saa godt som umuligt at faa Stuerne opvarmede, hvor meget man end fyrer i Kakkelovnene. Undertiden have Væggene i Sovestuerne i den første Tid været belagt med et ligefrem Islag. Senere paa Sommeren har man haft en anden Plage at kæmpe med, nemlig Ørentviste, der til Tider fandtes i saadanne Masser, at de trængte ind overalt, i Maden og i Sengene, og gjorde Opholdet for Beboerne ligefrem ulideligt.

Man forstaar, at det gamle »Gedhus« ikke længer kunde anses for egnet til Fangekoloni. Desuden var Bygningens Beliggenhed uheldig. Medens Fangerne i de første Aar havde arbejdet i Koloniens umiddelbare Nærhed, laa Arbejdspladsen efterhaanden ca.  $\frac{1}{2}$  Mil fjernet fra Kolonibygningen, saa at Gangen til og fra Arbejdspladsen krævede uforholdsmæssig lang Tid. Plantningsselskaberne tilbød at opføre en tidssvarende Bygning, beregnet til 2500 Kr. paa Betingelse af, at Staten ydede et Tilskud paa 1000 Kr. Da der efter sagkyndigt Skøn vilde være Brug for Fangernes Arbejdskraft i Gedhus- og Myremalsplantagerne endnu i en lang Aarrække, — ca. 20—25 Aar — blev Tilbudet antaget, og paa Finansloven for Finansaaret 1907—08 bevilgedes 1000 Kr. som Tilskud til Opførelsen af en ny Fangebolig i Kolonien »Gedhus«.

Det nye »Gedhus« opførtes omtrent midtvejs mellem Gedhus og Myremalsplantagen, saa at Afstanden fra Kolonien til de forskellige Arbejdspladser blev betydelig mindre, end Tilfældet havde været i de nærmest foregaaende Aar.

Efter en Del Aars Forløb toges ogsaa Fanger i Anvendelse ved Plantagearbejdet i de 3 Plantager omkring Flyndersø, nemlig Ludvig Schrøder, Hjerl Hede og Stubbekloster Plantager, og i 25-Aaret for de første Fangers Anbringelse paa Heden kunde Fængselsvæsenet meddele, at Fangerne indtil da ialt havde bearbejdet og til Dels beplantet 1416 ha. Desuden havde de i vid Udstrækning været anvendt til Planteskolearbejde, Anlæggelse og Udbedring af Veje, Slaaning og Presning af Lyng, Hugstarbejde og Faskinbinding. Alene i Gedhus Plantage var der til 1925 kultiveret og tilplantet ialt

506,5 ha, i Mourier-Petersen-Plantagen 60 ha og i den Gedhusplantagen tilstødende »Myremals-Plantage« 309,6 ha.



*Den ombyggede Bolig ved Kragssø. 1945.*

Den Uvilje og Frygt, Egnens Befolkning i de første Aar nærrede mod Fangekolonierne, var efterhaanden helt forsvundet. Ligeledes viste den Frygt for, at Fangerne skulde benytte den forholdsvis gunstige Lejlighed til at flygte, sig at være helt ubegrundet, idet kun een Procent havde forsøgt noget saadant.

(Fortsættes i næste Nr.).

## Arbejdskraften ved Tørveproduktionen.

I de senere Aar har Hedeselskabet søgt at tilvejebringe en Oversigt over Antallet af de Personer, der er beskæftiget ved Tørveproduktionen, idet man samtidig med den ordinære Anmodning om Angivelse af Produktionens Størrelse m. v. har bedt Producenterne oplyse, hvor mange mandlige Arbejdere, Kvinder og Børn, de beskæftiger.

De fundne Tal, der tidligere har været offentliggjort i Tidsskriftet, er følgende:

Aar	Produktionens Størrelse	Antallet af beskæftigede		
1945	5,7 Mill. Tons	50 000 Mænd	22 000 Kvinder og Børn	
1946	3,7 — —	30 000 —	13 000 — — —	
1947	5,1 — —	32 000 —	14 000 — — —	

Da der for 1947 til Brug for Arbejds- og Socialministeriet skulde fremkaffes en Række Specialoplysninger om Beskæftigelsesforholdene i Tørveindustrien, blev det besluttet at udsende et særligt Spørgeskema til en Del af Virksomhederne med Spørgsmaal om Antallet af beskæftigede paa for-

**Gennemsnitligt Antal beskæftigede Personer ved Produktion  
af 1000 Tons Tørv 1947.**

Tørveart	Landsdel	Antal adspurgte Produ- center	Produktion Tons	Mænd		Kvinder		Børn		Gennemsnit			
				15. Juli	15. August	15. Juli	15. August	15. Juli	15. August	$\frac{15}{6}-\frac{14}{6}$	$\frac{15}{6}-\frac{14}{7}$	$\frac{15}{7}-\frac{14}{8}$	$\frac{15}{6}-\frac{14}{8}$
Æltetørv . . .	Jylland	86	326,291	4,8	3,9	1,2	1,2	0,6	0,6	6,0	6,6	6,3	6,3
	Øerne	79	210,290	6,2	5,0	2,4	2,3	0,5	0,3	7,9	9,1	8,8	8,6
	Hele Landet	165	536,581	5,3	4,4	1,7	1,6	0,6	0,5	6,8	7,6	7,2	7,2
Pressetørv . . .	Jylland	90	203,759	8,3	5,6	1,8	1,5	0,8	0,5	9,6	10,5	9,6	9,9
	Øerne	62	136,325	7,0	5,5	2,5	2,2	0,4	0,3	9,1	9,9	9,1	9,4
	Hele Landet	152	340,084	7,8	5,6	2,1	1,7	0,6	0,4	9,4	10,2	9,4	9,7
Skæretørv . . .	Hele Landet	24	18,515	10,0	4,4	2,9	1,3	1,1	0,6	9,8	12,1	9,1	10,3
Fræsetørv . . .	Hele Landet	25	153,967	3,6	3,3	1,0	0,9	0,1	0,1	4,1	4,5	4,3	4,3

skellige Tidspunkter af Sæsonen m. v. Der udsendtes ialt 448 Spørgeskemaer og ca. 82 pCt. af disse modtoges tilbage i udfyldt Stand.

Dette Materiale giver foruden de ønskede Oplysninger til Brug for Ministeriet ogsaa Mulighed for Undersøgelse af Forbruget af Arbejdskraft ved de forskellige Former for Tørveproduktion, Æltetørv, Pressetørv, Skæretørv og Fræsetørv (Tørvesmuld), og med dette for Øje er Oplysningerne fra de enkelte Virksomheder omregnet saaledes, at de angiver Antallet af beskæftigede Personer pr. 1000 Tons Tørv, der er produceret.

Hovedresultatet af denne Omregning vil ses paa hosstaaende tabellariske Oversigt, hvor Gennemsnitstallene er opført. For Æltetørvenes og Pressetørvenes Vedkommende er tillige anført Gennemsnitstallene for henholdsvis Jylland og Øerne.

Som det kunde ventes er Fremstillingen af *Fræsetørrv* eller Tørvesmuld den mindst arbejdskrævende Produktionsform med gennemsnitlig 4,3 Personer til Fremstilling af 1000 Tons Smuld, og selv om der medgaar yderligere nogen Arbejdskraft, inden Tørvesmuldet er blevet til *Formbrændsel*, er denne Produktionsmetode uden Sammenligning den mest arbejdsbesparende.

Til Fremstilling af *Æltetørrv* (vaadæltet Tørrv) udkræves i Gennemsnit for hele Landet 7,2 Personer pr. 1000 Tons Tørrv. Der er, som det ses, en ret udpræget Forskel paa Forholdene i Jylland og paa Øerne, hvorfra Tallene gennemsnitlig er henholdsvis 6,3 og 8,6. Det maa antages, at denne Forskel skyldes, at Forholdene for Produktion af Æltetørrv gennemgaaende er bedst i Jylland som Følge af lettere tilgængelige Moser og mere velegnede Læggepladser; men tillige skyldes den sikkert ogsaa, at denne Produktionsmaade er bedre indarbejdet i Jylland, hvor den jo har været almindeligt benyttet, siden Ritmester Rahbek omkring Aarhundredskiftet udførte Metoden i den Skikkelse, der stadig benyttes.

Medens Jyderne saaledes synes at have et Fortrin fremfor Øboerne, naar Talen er om vaadæltet Tørrv, er Forholdet omvendt, naar det drejer sig om Fremstilling af tøræltet Tørrv eller »*Pressetørrv*«, selv om Forskellen er væsentlig mindre. I Jylland udkræves i Gennemsnit 9,9 Personers og paa Øerne 9,4 Personers Indsats for at fremstille 1000 Tons Pressetørrv. Bemærkelsesværdig er den store Forskel i Antallet af beskæftigede mandlige Arbejdere d. 15. Juni. Den 15. August er Forskellen stort set udjævnet. Forklaringen paa den konstaterede Forskel maa formentlig ligge i, at Moserne paa Øerne gennemgaaende er Lavmoser indeholdende Tørvemasse af tungere Beskaffenhed end Gennemsnittet af jyske Moser. Endvidere har det ganske utvivlsomt ogsaa nogen Betydning, at man i et forholdsvis større Antal Moser paa Øerne kan betjene sig af Tørvepressere med »*Snegle*« som Arbejdsorganer i Stedet for Knive, hvilket giver en større Produktionskapacitet pr. Maskine paa nogen Bekostning af Æltningsintensiteten.

De foreliggende Tal tyder paa, at Kvinderne paa Øerne i væsentlig større Omfang end i Jylland tager Del i Tørvearbejdet. Det gælder baade ved Virksomhederne, der producerer Æltetørrv og Pressetørrv. Derimod synes det, som om Børnene i Jylland i højere Grad end paa Øerne maa tage en Tørn i Moserne. Det er som bekendt fortrinsvis ved Tørvenes Pasning, d. v. s. »*Rejsningen*« og »*Skruningen*«, at Kvinder og Børn beskæftiges indenfor Tørveindustrien, men mange Steder er det dog ogsaa almindeligt, at Udkørslen af Tørrv fra Ælteværket til Læggepladsen besørgeres af Kvinder eller Børn.

At Fremstilling af *Skæretørrv* er mere arbejdskrævende end Fremstilling af Maskintørrv kommer ikke overraskende for de, der kender til Tørveproduktion. Snarere vil det forbavse, at Forskellen i Tallene ikke er større end Tabellen viser. Det er den sikkert ogsaa i Virkeligheden, idet der er Grund til at antage, at de 24 adspurgte Skæretørrvsvirksomheder repræsenterer de Virksomheder, hvor Arbejdet er mest rationelt tilrettelagt. I Gennemsnit for Skæretørrvproduktionen som Helhed vil Tallene for beskæftigede derfor sikkert være større end det her behandlede Materiale udviser.

## *Fra Plantningsforeningerne.*

### **For faa Planter.**

Paa Viborg og Omegns Plantningsforenings Generalforsamling omtalte Afdelingsleder, Skovrider *B. Steenstrup* den Plantemangel, der raader, og som utvivlsomt vil præge Plantningsarbejdet alvorligt i 1948.

Planteskolerne vil faa svært ved at svare til Efterspørgslen, udtalte Afdelingslederen. En af Aarsagerne er, at Bestillingerne igen i Aar er gaaet op, en naturlig Reaktion efter den af særlige Grunde foraarsagede Nedgang i 1947. I Viborg Plantningsforening er der saaledes bestilt 370 000 Planter for 1948 mod 175 000 leveret i 1947 og 282 000 i 1946. Igennem lang Tid har det været vanskeligt at fremskaffe Frø, og den haarde Vinter voldte Skolerne store Tab. For nogle Kulturers Vedkommende var Bestanden efter Frostperioden saa ringe, at det ikke kunde betale sig for Planteskolen at lade saadanne Kulturer staa.

Det vil utvivlsomt i Aar blive nødvendigt paa forskellig Maade at reducere Bestillingerne, men en saadan Reduktion maa nødvendig gaa ud over enlige Læplantninger eller Efterbedringer i gamle Plantninger, saa man maa hellere udskyde nye samlede Plantninger eller Smaaplantninger. Det vil betyde meget, om Plantebestillere selv vil arrangere sig i Overensstemmelse hermed. Adskillige Plantninger vil ogsaa uden Skade kunde udsættes til Efteraaret.

Tiden er iøvrigt ved at præges af et bedre og bedre Samarbejde for Plantningssagen. Naboer kan finde hinanden, og man er ved at forstaa, at den Nabo, der ikke er med i Plantningsarbejdet, ikke overholder godt Naboskab.

### **Støvring og Omegns Plantningsforening**

har i 1947 udleveret 14 000 Naaletræer og 18 000 Løvtræer.

### **Det sønderjydske Midtland.**

Den 23. Februar var det 25 Aar siden, Nr. Rangstrup Herreds Plantningsforening blev oprettet. I alle de 25 Aar har Gaardejer *Søren Knudsen*, Galsted, været Foreningens initiativrige Formand. Paa Jubilæumsgeneralforsamlingen forleden var Formanden da ogsaa Genstand for megen Hyldest. I Beretningen omtalte *Søren Knudsen*, hvorledes det sønderjydske Midtland i disse Aar har skiftet Udseende, saa der nu er Læ om Markerne, Læ for Dyrene og ikke mere de store Sandstormsskader, man engang kendte. Det vedtoges at sende en Hilsen og Hyldest til Skovrider *Fromsejer*, Skærbæk, der betegnedes som den drivende Kraft gennem Aarene.

Foreningen har i 1947 udleveret 101 000 Naaletræer og 33 500 Løvtræer. Foreningens Plantage har givet et Overskud paa 400 Kr. I det nu afslut-

tede Plantningslaug er der ialt plantet 572 km Hegn med samlet 1½ Million Planter.

Det vedtoges at bevilge 1000 Kr. til Startudgifter for et nyt Plantningslaug, hvortil der allerede var udarbejdet Planer.

### **Hadsund og Omegns Plantningsforening**

har i 1947 udleveret 145 000 Naaletræer og 19 000 Løvtræer til ca. 80 Modtagere.

## **Nye Plantagearealer.**

- Nr. 3251 A. *Riberholm Plantage*, ca. 8,4 ha, Klovborg Sogn, Skanderborg Amt. Plantagen ejes af Gaardejer Søren Christen, Nortvig, Nørre Snede. Arealet bestaar af Agermark. Arbejdet ledes af Skovrider Piper.
- Nr. 3252 A. *Karlskaarde Plantage*, ca. 6,3 ha, Øse Sogn, Ribe Amt. Plantagen ejes af Sydvestjyllands Elektricitetsforsyning, Varde. Tilplantningen er fuldført. Arbejdet ledes af Skovrider Aaskov.
- Nr. 3253 A. *Elsejergaard Plantage*, ca. 12,6 ha, Egtved Sogn, Vejle Amt. Plantagen ejes af Gaardejer E. J. Lerager, Taagelund pr. Egtved. Arbejdet ledes af Skovrider Bech.
- Nr. 3254 A. *Nørholm Plantage*, ca. 6,8 ha, Aale Sogn, Skanderborg Amt. Plantagen ejes af Gaardejer S. Nielsen, Nørholm pr. Aale. Arealet bestaar af Agermark. Arbejdet ledes af Skovrider Piper.
- Nr. 3255 A. *Rosendalegaard Plantage*, ca. 10,4 ha, Rutsker Sogn, Bornholms Amt. Plantagen ejes af Gaardejer E. Lundberg, Rutsker pr. Hasle. Arealet bestaar af Hede og Agermark. Arbejdet ledes af Forstassistent Buus-Hansen.
- Nr. 3256 A. *Prins Buris' Plantage*, ca. 42,6 ha, Tvis Sogn, Ringkøbing Amt. Plantagen ejes af Købmand J. Chr. Hansen, Bur. Arealet bestaar af Agermark. Tilplantningen er paabegyndt. Arbejdet ledes af Skovrider V. Nielsen.
- Nr. 3257 A. *Kvasbro Skov Plantage*, ca. 71,4 ha, Ørum og Gjesing Sogne, Randers Amt. Plantagen ejes af Direktør Johs. la Cour, Pindstrup. Arealet bestaar af Overdrev. Tilplantningen er paabegyndt. Arbejdet ledes af Skovrider Thyssen.
- Nr. 3258 A. *Strandgaardens Plantage*, ca. 12,3 ha, Draaby Sogn, Randers Amt. Plantagen ejes af Gaardejer Aage Fredslund Andersen, Strandgaarden pr. Æbeltoft. Arealet bestaar af Agermark. Tilplantningen er paabegyndt. Arbejdet ledes af Skovrider Thyssen.
- Nr. 3259 A. *Skravad Plantage*, ca. 33,1 ha, Hvilsom Sogn, Viborg Amt. Plantagen ejes af Hvam-Hvilsom Kommune. Tilplantningen er paabegyndt. Arbejdet ledes af Skovrider Bavngaard.

Nr. 3260 A. *Vivebrogaards Plantage*, ca. 101,0 ha, Vive Sogn, Aalborg Amt. Plantagen ejes af Skovvejer C. Neergaard-Pedersen, Tralskov pr. Graasten, m. fl. Tilplantningen er paabegyndt.

Arbejdet ledes af Skovrider Lybye.

## Mindre

## MEDELELSER



✧ ✧

### Hedeselskabets Maskincentral

flytter den 1. April 1948 til »Klosterlund« pr. Engesvang.

Lederen af Maskincentralen, Inspektør *Malmbak*, overtager samtidig Ledelsen af Landbruget paa Ejendommen.

Maskincentralens Telefonnummer bliver *Engesvang 86*.

\*

Det er ikke alle Tørvefabrikanter, der har tabt Modet i Anledning af de maaske noget usikre Forhold for 1948. I hvert Fald har en enkelt midtjydsk Maskinfabrikant leveret 14 helt nye Ælteværker i Løbet af de to sidste Maaneder, og kunde have leveret et Par Stykker endnu, saafremt Bestillingerne havde været inde i Tide.

\*

### Ingeniør Kr. Thomsens Rejselegat

for 1948 er tildelt Civilingeniør *Heine Skovborg*, Hedeselskabet, Viborg, til en Studierejse i Tyskland, Holland og eventuel Svejts.

\*

*Tyrstrup og Omegns Mergelselskab*, der stiftedes for 18 Aar siden til Mergling af 19 Sogne omkring den gamle Grænse, er nu ved at afslutte. De 6600 Medlemmer, der ialt har modtaget 257 600 Kubikmeter Mergel, har nu alle indbetalt Restgælden, saa Tinglysningerne kan slettes.

\*

En Undersøgelse af Storbritanniens Tørveforekomster, baseret paa geologiske Opmaalinger, fastslaar Tilstedeværelse af mindst Raamateriale nok til 1 Milliard Tons Tørve. Før den sidste Verdenskrig blev der produceret ca. 120 000 Tons Tørvemasse (lufttørret), hvoraf dog kun ca. 2000 Tons blev brugt som Brændsel, medens Resten anvendtes i Landbrug og Gartnerier. Hertil kom dog en betydelig Produktion til Producenternes eget Forbrug.

\*

*A/S Give Plantage* udbetaler 6 % i Udbytte for 1947.

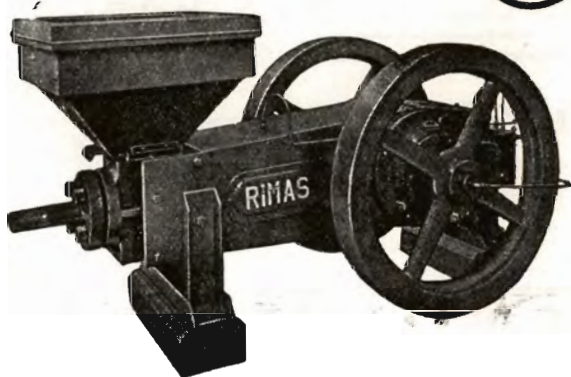
\*

*Sjelle og Omegns Mergelselskab*, der staar nær ved sin endelige Afvikling, har bevilget 2000 Kr. til Mergelselskabernes fælles store Kalk- og Mergelforsøg. Selskabet har desuden vedtaget, at Reservefonden skal anvendes til Oprettelse af et Studielegat for en ung Mand eller Kvinde, der vil arbejde i Landbrugets Tjeneste.



# A/s De forenede Teglværker

**EGERNSUND**      **TELEFON 13 og 14**  
**LEVERER TEGLVARER OVER HELE LANDET**



## RIMAS

Briketpressere  
 Formbrændselspressere  
 Formtørvspressere  
 Ælteværker  
 Originale Reservedele  
 leveres omgaaende fra Lager

**KINGSTED JERNSTØBERI & MASKINFABRIK A/s**

Aarhus  
**Cementvarefabrik A/s**

Havnegade 24-26

*Alfa* **SENNEP**

- den pikante



Forlang den hos Deres Købmand

**HAMMERUM  
 HERREDS**

Spare- og Laanekasse

Herning - Telf. 10 . 314

Østergade 6

Kontortid: 10-12,30 og 14,30-17

Dansk Landbrugs-  
 og Handelslaboratorium

ved R. KROGH

ODENSE

Telefon 1731 . 2 Lin.

Røde  
**Drænrør**  
 2"-12"

- Fredenshøj
- Teglværk

Aabenraa . Telefon 2127

**Jordbrugskalk.**

Pulv. Kridt.

**Gug Kalkværk A/S,**  
 Gug ved Aalborg.

Alle Henvendelser  
 bedes rettet til

**Salgskontoret:**  
 Elmeallé 2, Hasseris, Aalborg.  
 Telefon 2908.

**STRYG** elektrisk ...

**SPRIT**  
 til teknisk Anvendelse.



## Mejeriernes og Landbrugets ULYKKEFORSIKRING

Telefon 14350  
Gensidigt Selskab



Reventlowsgade 14  
København V.

Ansvarsforsikring

Automobilforsikring



TRÆLLØSE PR. HERLUFMAGLE — TLF. SKELBY 83  
Under Kontrol af Sydsjællands Planteavludvalg

## Danatex Træfiberplader

100 % dansk — mod Kulde, Fugt og Lyd

AXEL PRIOR Akts.

A/S L. HAMMERICH & Co.

Bredgade 33 - Centr. 23  
København K.

Grønnegade 57-59 - Tlf. 7050  
V. Ringgade - Aarhus

## Ellidshøj Kridt- & Kalkværk

v/ E. M. Christiansen, Aarhus

Telefon Ellidshøj 4 og Aarhus 7312

Fabrikation af Jordbrugskalk samt Foderkridtmel

Røde

## Drænrør

fra 2"-12" haves  
altid paa Lager.  
Forlang Tilbud.

» Sofienlund «  
Teglværk.

Telefon 10 Ulstrup.

## Skive Discontobank

Kontortid 9-12 og 2-5

Filial i Haderup

## Aarhus Privatbank

Stiftet 1871

Aarhus: Hovedkontor  
København: Nygade 1

Aktiekapitalen ca. 17. Mill. Kr.

## Jordbrugskalk Mergel



„Sct. Knuds Gaard“  
ODENSE · Telf. 38 (5 Lin.)

## SPEJLBORGS PLANTESKOLE

BRØNDERSLEV  
Telefon 382

SKOV-, LÆ-  
OG HÆKPLANTER

TAANUM  
TEGLVÆRK  
RANDERS

PRIMA DRÆNRØR  
2"—16"

Telefon 21 Taanum



Brug **RANDERS**  
**REB**

Teglværkernes

Salgskontor

Esbjerg  
Telef. 265—546

DRÆNRØR

2"—15"

Mursten · Tagsten

## L. KRISTENSEN

REMINGTON OG REMTOR  
SKRIVEMASKINER

DANMARKS ÆLDSTE  
SKRIVEMASKINE-FIRMA

FREDERIKSBERGGADE 1 A  
KØBENHAVN K.

## Kaas- Briketter

Hovedforhandler:

Nordjyllands  
Kulkompagni

Nørresundby  
Telefon 4227 - 4228

Fabrik: Kaas  
Telf. Kaas 11



## Sydvestjydske Teglværkers Salgskontor Ølgod

Telefon 58

Telefon 59

### Petersværk Betonvare-Industri.

Nørresundby. - Tlf. 1055 (2 Lin.)

Alt i Betonvarer efter D. S. 400.  
Røseanlægget Ringtanken\* (Dansk Patent Nr. 59820)  
Egne Fremstillingsmetoder af højeste Standard.

### RØDE DRÆNRØR

tøres altid paa Lager fra 2" til 8". — Tilbud til Tjeneste.

**A/S Gammelgaard Teglværk.**  
Telefon 187. Skive.

### Stenvad

#### Cementstøberi

Telf. 6 Stenvad

Arnold Westmark

Alle  $\triangle$  mærkede Rør føres  
Altid leveringsdygtig

### RESENBRO

#### CEMENTSTØBERI

v/ Ingeniør C. G. Madsen  
Telefon 34

Prima Betonrør efter dansk  
Ingeniørforenings Normer  
Mrk.  $\triangle$  i alle gangbare Di-  
mensioner fra 10—60 cm saa-  
vel med som uden Muffe.  
FORLANG TILBUD

### Nivaagaards Teglværk

Telf. Nivaa Nr. 9 Nivaa St.

Drænrør i alle Dimensioner  
fra 2" til 15". - Lerrør med  
og uden Muffe fra 6" til 15"

### Krogsgades

#### Cementstøberi

v/ J. C. Halvorsen & Sønner

Kontor:

Dannebrogsgade 22, Aarhus.  
Telefon 5019—5020.

Ny Fabrik i Vejlbj.  
Tlf. Riisskov 9319.

Alt i Betonvarer D. S. 400.

### Skive Cementstøberi

KNUD ØSTERGAARD

Telefon 921

#### Normrør

med Garantimærket  $\triangle$   
Imprægnering  
Brændrør

### HORN BÆK

CEMENTVARE- OG

MØRTELFABRIK

Marius Ødum

Telef. 400 Randers

### Bjerringbro

#### Cementvarefabrik

ved Th. Petersen

Telf. 111, Bjerringbro

✕

ALLE

$\triangle$  MÆRKEDE RØR

Imprægnerede  
og uimprægnerede

Stort Lager

Altid leveringsdygtig

### Røde Drænrør

indtil 16" Diameter

A/S Hvorslev Teglværk  
pr. Ulstrup - Telefon 67 Ulstrup

Kun  $\triangle$ -mærkede Varer  
føres. - Største Lager.  
Bedste Kvaliteter.  
Forlang Tilbud.

### Røde — 2"—12" — Drænrør.

Forlang Tilbud.

Akts. Frederiksholms Tegl- & Kalkværker.  
Rosenørnsallé 18. — København V. — Central 282.

### RØDE DRÆNRØR

TAGSTEN

MURSTEN

=

Kählers Teglværk

Korsør

### HØJSLEV TEGLVÆRKER A/S

Prima, røde Drænrør

i Størrelse fra 2 til 15 Tommer

Tlf. Højslev 3

Indhent Tilbud

## Midtjydske Teglværkers Salgskontor

Telefon Skive 1030

S. m. b. A.

Telefon Viborg 1330

Alle Størrelser i Drænrør leveres

# Marsø Støbeegods



AKTIESELSKABET  
**N.A. Christensen & Co.**  
KGL HOFLEVERANDØR  
NYKØBING MORS

Redaktionsudvalg: Afdelingsleder, Civilingeniør J. Parbo (Formand),  
Afdelingsleder, Skovrider B. Steenstrup og Botaniker N. C. Nielsen.  
Redaktør: Har. Skodshøj.

Carlo Mortensens Bogtrykkeri, Viborg.