

# HEDESELSKABETS TIDSSKRIFT

Oplag: 19.600



Nr. 3

1. marts

71. årg.

UDGIVET AF DET DANSKE HEDESELSKAB

1950

*-og Regnen kommer...*

naar og hvor  
De ønsker det  
fra



**VANDINGSANLÆG**

*-omgaaende Levering*

*-forlang Brochure,*

**DANSK VANDINGS INDUSTRI**  
PROJEKTERING . FABRIKATION  
INGENIØR HOLGER ANDERSEN  
SNOGHØJ FREDERICIA . TELEFON ERRITSØ 44.V.





Aktieselskabet

## BRØDRENE BRINCKER

Greisdals Hammerværk pr. Vejle — Grundlagt 1867

Specialitet: Tørvegrebe, tørvespader, drænværktøj, lyngleer.

Alle slags grebe, forke, spader, roehakker, høstleer og haveredskaber leveres med fuld garanti.

### Skive Discontobank

Kontortid 9-12 og 2-5

*Filial i Haderup*

TAANUM  
TEGLVÆRK  
RANDERS

PRIMA DRÆNRØR  
2" — 16"

Telefon 21 Taanum



Brug **RANDERS**  
**ØREB**

## AKTIESELSKABET SKARREHAGE MOLERVÆRK

### Mejeriernes og Landbrugets ULYKKEFORSIKRING

Telefon 14350  
Gensidigt selskab

★  
Ansvarsforsikring



Reventlowsgade 14  
København V.

★  
Automobilforsikring

**VANDINGSANLÆG TIL LANDBRUG**  
20-årig Erfaring i Projekttering og Fabrikation  
Følges Mønstret Bredben  
Telefon 59 C. H. CLAUSEN, Broager

Dansk Brandforsikringselskab

af 1904 - gensidigt selskab.

Bygninger og løsøre.  
Virkefelt hele landet.

Hovedkontor: Banegaardsplads 4, Aarhus.

„VERMUMD“

### Landbrugslotteriet

udlodder årligt  
kr. 5.485.620

Største gevinst  
2 gange årligt  
kr. 80.000

### Danatex træfiberplader

100 % dansk — mod kulde, fugt og lyd

AXEL PRIOR Akts.

Bredgade 33 - Centr. 23  
København K.

A/S L. HAMMERICH & Co.

Grønnegade 57-59 - Tlf. 7050  
V. Ringgade - Århus

**AEROLIT**  
DANSK SIKKERHEDSPRÆNGSTOE

# Hedeselskabets Tidsskrift

Nr. 3

1. marts 1950

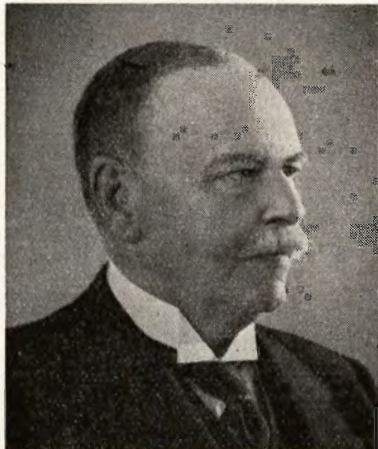
71. årg.

Indtrædende medlemmer indtegnes hos selskabets forretningsførere. Medlemsbidraget er enten årlig mindst 5 kr. eller en gang for alle mindst 100 kr. Større bidrag modtages gerne. Tidsskriftet udgår ca. 16 gange årligt og sendes uden vederlag til selskabets medlemmer. Annoncer bedes sendt til Hedeselskabets hovedkontor, Viborg. Annoncepris 40 øre pr. mm. Oplag 19.600 eksemplarer.

**Indhold:** Kammerherre, hofjægermester A. Mourier-Petersen. — Fra hedeselskabets grundforbedringsvirksomhed. — Fra Islands skovsag. — Dødsfald: Rentier Chr. Ludvigsen. — Litteratur: En doktorafhandling om lynghedernes alder og udbredelse. — Orienterende undersøgelser over fordelingen af fosfat i nogle danske jordprofiler. — »Per i terrinen«. — Nye plantagearealer. — Understøttelsesfondet for hedeselskabets tjenestemænd. — Mindre meddelelser.

---

## Kammerherre, hofjægermester A. Mourier-Petersen, R., DM.



*Mangeårig formand for hedeselskabets repræsentantskab, kammerherre, hofjægermester A. Mourier-Petersen, Ruggaard, afgik den 14. februar ved døden, 77 år gammel.*

Meddelelsen om kammerherre A. Mourier-Petersens død kom ikke uventet. I længere tid havde han været svagelig, og det var øjensynligt, at kræfterne ikke kunne slå til mere.

A. Mourier-Petersen blev allerede i 1908, kun 35 år gammel, indvalgt i hedeselskabets repræsentantskab, vel nok i nogen grad fordi han var ældste søn af hedeselskabets medstifter F. Mourier-Petersen, der døde i 1898, og man gerne ville bevare navnets tilknytning til he-



deselskabet. Det viste sig imidlertid hurtigt, at sønnen gik helt i faderens fodspor, når det drejede sig om hedeselskabets forhold. Positivt og virksomt deltog han i arbejdet, og man blev tidligt klar over, at der bag hans stilfærdige tilbageholdenhed fandtes et menneske, der i særlig grad var præget af pligttroskab og hvis retlinethed var enkel og ligetil. Dette førte naturligt til, at der efterhånden betroedes ham en række offentlige tillidshverv af forskellig art.

Kammerherre Adolph Mourier-Petersen var født 17. december 1872, blev student fra Randers og var i 1894—95 løjtnant i livgarden. Efter på forskellig måde at have uddannet sig som landmand købte han i 1904 Rugaard af moderen, men drev dog godset ved forpagter indtil 1916, da han selv overtog ledelsen. Landbruget på Rugaard anerkendtes hurtigt som dygtigt ledet. Nye ideer blev taget i anvendelse, og indenfor fagfællers kreds var Rugaard altid et smukt eksempel på, hvorledes et stort gods burde drives.

I en lang årrække var A. Mourier-Petersen sognerådsformand, amtsrådsmedlem og på forskellig måde optaget af andre offentlige hverv, men der er dog næppe tvivl om, at hans deltagelse i hedeselskabets arbejde havde en større plads i hans hjerte end det meste andet. Han var opfødt med en levende interesse for plantning og skovbrug, og dette førte naturligt til, at han fulgte disse områder af hedeselskabets arbejde med særlig opmærksomhed.

I 1931 blev A. Mourier-Petersen valgt som formand for hedeselskabets repræsentantskab og dermed medlem af bestyrelsen. I 1948 ville han ikke mere, og blev da som tak for mange års trofast arbejde udnævnt til æresmedlem af selskabet.

Ved hedeselskabets årsmøder rundt i landet kunne man altid være sikker på, at kammerherren var en af de første, der mødte. Når de øvrige repræsentanter indfandt sig, var det altid kammerherrens høje, markante skikkelse, der modtog dem. Med et venligt smil skabte han straks den kontakt og fælles samhørighed, som præger disse årsmøder, og ligegyldigt, hvor fremmed og ny en repræsentant end måtte føle sig ved ankomsten, så varede det ikke længe, før han mærkede, at her var han hjemme. Det var netop denne umiddelbare, forstående hjertelighed, der prægede kammerherren og gav ham evnen til at lede årsmøderne, så man huskede begivenhederne år efter år.

A. Mourier-Petersen var hedesagen en god talsmand, der vil blive husket og savnet i vide kredse.

*Niels Basse.*

## **Fra hedeselskabets grundforbedringsvirksomhed**

Fra distriktskontorerne under hedeselskabets mose- og engafdeling foreligger der en opgørelse over arbejdet i januar måned 1950.

Det fremgår heraf, at der i månedens løb er fuldført 378 arbejder omfattende 1574 ha til en samlet udgift af 1 641 670 kr. Heraf var 363 drænings- og kultiveringsarbejder omfattende 1241 ha (udgift 1 390 590 kr.) og 15 vandløbsreguleringer med et interesseret areal på 333 ha (udgift 251 080 kr.).

Derudover er der i samme måned ved samtlige distrikter færdigprojekteret og tilstillet rekvirenterne 358 arbejdsplaner omfattende 1288 ha til en overslagssum af 1 472 120 kr. Heraf var 345 drænings- og kultiveringsplaner omfattende 1150 ha (overslagssum 1 384 795 kr.) og 13 vandløbsreguleringer med et interesseret areal på 138 ha (overslagssum 87 325 kr.).

C. V. S. L.

## *Fra Islands skovsag.*

Ved fhv. direktør C. E. Flensborg.

Siden jeg i sommeren 1936 efter indbydelse af Dansk-Islandsk nævn på foranledning af skovdirektør Håkon Bjarnarson foretog en rejse til Island for, dels at holde foredrag om Det danske Hedeselskabs virksomhed og dels at gøre mig bekendt med udviklingen indenfor skovplantningsområdet i de forløbne år siden jeg i 1906 fratrådte som den stedlige leder af skovplantningsforsøgene i Island, har jeg ved at studere »Skogræktarfélag Islands« interessante årsberetninger og ved korrespondance med skovdirektør Bjarnarson søgt at følge lidt med i den bemærkelsesværdige udvikling, der siden 1936 har fundet sted i Island vedrørende skovplantningssagen. Der er på dette område siden jeg skrev en beretning om min rejse i 1936, offentliggjort i Hedeselskabets Tidsskrift nr. 11 - 1937, udført et så betydeligt arbejde for skovsagen i Island, at jeg synes nogle meddelelser herom må have interesse også for danske skovinteresserede, hvorfor jeg hermed skal tillade mig at fortælle lidt om denne for Island så betydningsfulde og for alle skovinteresserede så interessante sag.

Ved begyndelsen af indeværende århundrede var der sikkert ikke mange hverken i Danmark eller Island, der troede på muligheden af, at der kunne vokse træer i Island udover de små lave birkekrat, der fandtes hist og her i dalene, og enkelte små rønnetræer i nogle haver.



At der tidligere i ret stor udstrækning har vokset skov i Island er kendt fra sagaerne og de første landnamsmænds beretninger. Hvor store disse skove har været i udstrækning, og hvor høje træerne har været, om disse skovstrækninger virkelig har været det, vi forstår ved skov, har man neppe fuld viden om i dag. Der er imidlertid ingen tvivl om, at mange af dalene og de lave fjeldskråninger på landnamstiden for ca. 1000 år siden har været dækket af skov eller krat. Skovene har i hovedsagen bestået af birk med lidt røn og pil hist og her. I den nyeste tid har man endog fundet rester af bævreasp, *Populus tremula*, i forskellige fordums skovegne. — Vildtvoksende nåletræer findes ikke i Island, men kan efter min mening meget vel vokse der, når man bruger de rette provenienser, altså skaffer sig frø fra egne, hvis klima og jordbundsforhold nogenlunde svarer til Islands. At nåletræer ikke af sig selv er kommen til Island, mener jeg skyldes Islands beliggenhed i det store nordatlantiske ocean fjent fra andre lande. Det kan formentlig ikke alene skyldes klima og jordbundsforhold, at nåletræer ikke er nået frem ad naturlig vej, men kan skyldes disse træarters tungere frø, der ikke som birkefrø og f. eks. rønnekerner kan føres frem af fugle og vind. Skovplantningsforsøgene har da også vist, at forskellige slags nåletræer kan trives i Island såsom bjergfyr, skovfyr, lærk, blågran, sitkagran, rødgran o. s. v.

Man ved, at betydelige arealer af Island på landnamstiden var dækket af birkeskove; men skovene er ligesom mange steder her i Danmark bleven ødelagte og gået til grunde ved vanrøgt og misbrug. Mange skovstrækninger er enten helt forsvundne eller bleven til små lave isolerede kratskove. Skovens ødelæggelse skyldes først og fremmest uforstand, planløs og overdreven hugst. Skovene huggedes ned for fode. Der var brug for brændsel og træ til huse og redskaber, ligesom man brændte trækul. Det, der især har ødelagt skovene, er dog de store mængder af kreaturer, særlig får, men også heste, køer og geder, der på næsten alle årets tider fandt deres føde i skovene. Rideheste, malkekøer og moderfår blev dog holdt inde i de værste vintermåneder, men sidst på vinteren og hen på foråret, når det var småt med hø derhjemme og græsset endnu ikke fremme i lierne, åd heste og får, særlig fårene som holdtes i tusindvis, knopper, unge kviste, skud og de små frøplanter i skovbunden. — Ny opvækst kunne ikke komme frem, og den stadige afbiden af kviste og unge skud på de små træer forandrede disse til flerstammede forkrøblede, lave buske. Skovene blev krat. Skoven kunne ikke forynge sig selv. Selv disse små spredte kratskove stod i fare for helt at forsvinde og efterlade sig øde sandflugtsstrækninger, idet jordbunden blottedes, når skoven forsvandt, så vind og vand kunne fortssætte ødelæggelserne.

Som jeg nævnte i min beretning fra rejsen i 1936: »Det, der er sket i Island, er bemærkelsesværdigt og lærerigt, fordi man her så klart og tydeligt, som få andre steder i verden, ser både værdien og betydningen af skovens bevarelse og de uhyggelige og ulykkelige følger af skovens forsvinden på fjeldskråninger og i dalene.«

Voldsomme sandstorme kan pludselig rejse sig, og mange steder finder man milevide strækninger, hvorfra vinden har bortført muld-



laget. Man ser mange eksempler på, hvorledes vandstrømme ned over skråninger har skåret dybe furer i overfladen. Siderne af disse furer tørrer ud, og blæsten tager fat og blæser mulden bort. Skåret bliver bredere og bredere, og ødelæggelsen skrider videre frem. Store landstrækninger er på den måde bleven ødemarker, idet



*Overjorden blæser bort.*

muldlaget — den fine løse jord —, som de fleste steder danner overjorden i Island, er udtørret og blæst bort, så kun sten og grus er tilbage. Intet er mere trøstesløst end sådanne ødemarker, hvor man ofte finder rester af gamle gårde, hvis beboere er fordrevne, fordi jorden bogstavelig er blæst bort.

### **Skove og læplantninger er i stand til at standse disse ødelæggelser!**

En af de første islændere, som fik øjnene op for disse frygtelige ødelæggelser af landet var nu afdøde landbrugsdirektør Sigurdur Sigurdursson fra Draflastadir i Fnjoskaadalen. Han skrev om disse ødelæggelser og slog til lyd for skovplantning og iøvrigt for plantning i haver og ved huse og gårde. — Det var dog en dansk mand, marinekaptajn Carl Ryder, også kendt fra sine ekspeditioner på Grønland, og som i nogle år omkring 1900 førte postskib til Island, som i samarbejde med professor i skovbrug C. V. Prytz ved Landbohøjskolen, der for alvor søgte at interessere Islands daværende alting og ledende mænd for at forsøge skovplantning i Island. Det lykkedes de to mænd ved ihærdigt arbejde at vække interesse for sagen og samle

midler til at iværksætte nogle forsøg med skovplantning ved Thingvellir, på »Grund« ved Akureyri og i Fnjoskaadalen på Nordlandet, hvilket sidste sted endnu fandtes betydelige skovrester. Der blev indsamlet et beløb stort nok til at sende en mand derop i foråret 1900 for at udføre de planlagte små plantningsforsøg de nævnte steder og iøvrigt undersøge mulighederne for skovplantning i Island. Det blev mig, som fik dette interessante hverv overdraget.



*Fra Hallormstad skov 1906 lige efter indfredningen.*

Herom har jeg i beretninger i Tidsskrift for Skovvæsen i årene 1901, 1902, 1903, 1904, 1905 og 1906 meddelt mine erfaringer, og hvad jeg mente om mulighederne for skovplantning og om de iværksatte forsøg. Der måtte begyndes helt på bar bund, og der var mange vanskeligheder at overvinde, ukendskab til land og folk o. s. v., men resultatet af vore overvejelser og forsøg blev dog, at vi blev sikker på, at der var muligheder for skovplantning i Island særlig på basis af de gamle skovrester, som først og fremmest måtte indfredes og ophjælpes. — På grundlag af vore beretninger og undersøgelser lykkedes det kaptajn Ryder og professor Prytz at formå altinget til at bevilge de fornødne midler, således at vore undersøgelser og forsøg kunne fortsættes ved mine årlige rejser i Island samtidig med, at professor Prytz i 1904 kunne foretage en rejse til Island for at inspicere det udførte arbejde og forhandle med altinget om yderligere støtte. På grundlag af vore beretninger og forsøg kom sagen i gang støttet ved årlige bevillinger af Islands landskasse. — Vi hævdede stadigt, at man foreløbig måtte lægge hovedvægten på indfredning og ophjælpning af de forhåndenværende kratkove, som vi mente ved pleje og fredning kunne blive til virkelige birkeskove,



hvor der kunne gøres forsøg også med nåletræer, idet vi dog mente at burde videreføre forsøgene også på åbent land med indførte træarter, som måtte fremelskes i islandske planteskoler. Der blev derfor anlagt planteskoler bl. a. i Hallormstad skov på Østlandet og i et areal ved Raudavatn nær Reykjavik, hvilket areal blev indkøbt og indhegnet af et nyoprettet selskab »Skogræktarfélag Reykjavíkur«. Endvidere lykkedes det af formå altinget til at bevilge de fornødne penge til køb af Islands største og bedst bevarede skov, Hal-



*Fra Hallormstad skov 1936. Samme sted som foranstående billede.  
Man ser den opvoksende skov efter indfredningen.*

lormstad skov, med tilhørende gård i Lagaflojtdalen på Østlandet ca. 6—700 ha og Hals og Vaglir skovene, ca. 200 ha, i Fnjoskaadalen på Nordlandet, hvilke skove også måtte betegnes som nogle af de bedste i Island. I disse skove ansattes islandske skovfogeder, som var uddannede i Danmark. Det var hensigten at uddanne og ansætte foreløbig 4 skovfogeder, nemlig foruden de to i Hallormstad og Vaglir en på Sydlandet og en på Vestlandet, idet man håbede efterhånden at skaffe boliger til dem i disse egne. Skovfogederne skulle vejlede befolkningen i behandlingen af skovene og virke for indfredning af skovene og drive planteskoler samt agitere for plantning om huse og gårde.

I 1902 var jeg bleven knyttet til hedeselskabet som forstassistent med tilladelse til at fortsætte arbejdet i Island om sommeren, men da dette i længden ikke kunne fortsætte trods al velvilje fra hedeselskabets ledelse, måtte jeg tage stilling til, om jeg ville blive fast knyttet til Islands skovsag eller fastansat ved hedeselskabet. — Af forskellige grunde valgte jeg hedeselskabet, hvis virksomhed altid havde haft min levende interesse.



Kaptajn Ryder og professor Prytz antog så forstkandidat Kofoed Hansen til min afløser i Island. Forholdene medførte, at Island selv overtog ledelsen af skovsagen, hvilket var rimeligt, og Kofoed Hansen blev ansat som forstmester i Island, altså under den daværende islandske landsregering.

### **Skovsagen 1907—1933.**

Fra 1907 ledede da forstmester Kofoed Hansen med dygtighed og interesse det islandske skovvæsen og udførte et meget stort arbejde for indfredningen og ophjælpingen af de islandske kratskove. Idet han også var klar over, at de gamle kratskove måtte blive basis for det senere arbejde. Samtidig med, at det lykkedes Kofoed Hansen at indfrede og redde flere af de bedste kratskove fra undergang, udførte han et arbejde for at frembringe nye birkeskove ved udsåning på passende steder af frø fra de bedste islandske skove. Han lagde en god grund for det videre arbejde for skovsagen. — Kofoed Hansen havde ikke tillid til, at forsøg med fremmede træarter kunne lykkes i større stil, men fortsatte dog i nogen udstrækning de påbegyndte forsøg. — Vi var ikke enige i den sag, men tiden har vist, at det virkelig er muligt i Island at frembringe skov af andre træarter, end den hjemlige birk.

### **Skovsagen 1933—1949.**

Efter Kofoed Hansens afgang på grund af alder i 1933, ansattes den unge islandske forstmand, forstkandidat Håkon Bjarnarson som skovdirektør i Island. Med storartet energi, flid og mod har Bjarnarson ført skovsagen videre, påpeget overfor myndighederne sagens store betydning for landet, anlagt nye store planteskoler i forskellige egne af landet, særligt naturligvis i de gamle skovegne, men også i helt skovløse egne. — På Sydlandet med de store jøkler, hvor der findes en af de smukkeste birkeskove lige nedenfor, ja næsten mellem jøklerne, den såkaldte »Thorsmørk« skov, blev anlagt en planteskole ved gården »Mulakot«, hvor der avledes planter af sitkagran og birk, som forsendtes ud over landet. På samme måde avles og forsendes planter fra planteskoler i Hallormstad på Østlandet, fra Vaglir i Fnjoskaadalen o. fl. andre steder.

Dygtige skovfogeder er foruden skovfogederne i Vaglir og Hallormstad skovene anbragte på Vest- og Sydlandet. — I planteskolerne dyrkes planter efter frø fra passende provenienser, idet skovdirektøren ved rejser i Alaska, Norge o. s. v. har sikret sig pålidelige forbindelser og ved egne undersøgelser skaffet sig mulighed for at få frø af træarter, som skulle passe for Islands klima og jordbund.

Det er naturligvis en ufravigelig betingelse for, at forsøgene skal lykkes, at de træarter og egne, hvorfra frøet til Island hentes, er nøje undersøgte. — De tidligere forsøg, såvel de fra århundredets begyndelse udførte, synes da også tydeligt at vise, at det er muligt at overføre såvel nåletræarter som enkelte løvtræarter, f. eks. poppelarter, til Island, og at disse træarter såsom sitkagran, sibirisk lærk, skovfyr blågran m. fl. kan vokse i Island og danne skove, særlig i ly af de gamle birkekrat. Disse birkekrat viser sig efter indfredningen hurtigt at udvikle sig til virkelige birkeskove, idet frøplan-



*Hvorfor selv løbe Risikoen,* naar vi overtager

Brandforsikring  
Indbrudsforsikring  
Vandskedeforsikring m. m.

**A/S NORDISK BRANDFORSIKRING**  
GRØNNINGEN 25 - KØBENHAVN

*Effektiv*

## DESINFEKTION

af

Malkemaskiner . Spande  
Kloaker . Redskaber  
Rørledninger . Kærner  
og Centrifuger

er den bedste Forudsætning for Fremstillingen af

**første Klasses Mælk**

Brug derfor dagligt

● **»CHL« CHLORAMIN** ●

CHR. HANSEN'S LABORATORIUM A/S

Sct. Annæ Plads 3 . København K.

Vejle Bolte-  
& Møtrikfabrik

Grundlagt 1898  
Telefon 2120  
Telegr.-Adr.: Boltefabriken

Alle slags bolte, skruer  
og skinnespiger

**TIL ALLE SLAGS  
BYGNINGER**

**DANSK  
ETERNIT**  
TAG- OG VÆGBEKLÆDNING

DANSK ETERNIT FABRIK A/S  
AALBORG  
SALGSKONTOR: OTTILIAVEJ 18  
KØBENHAVN VALBY  
TELEFON: CENTRAL 3785

**Skivehus  
Asfalt- og  
Tagpapfabrik**

**Asfalt**  
til imprægnering  
af cementrør

**L. KRISTENSEN**  
REMINGTON OG REMTOR  
SKRIVEMASKINER

DANMARKS ÆLDSTE  
SKRIVEMASKINE-FIRMA

FREDERIKSBERGGADE 1 A  
KØBENHAVN K.

**J. CHR. PETERSENS  
PAPIRHANDEL**

„Hvælvingen“  
ved Nikolaj Taarn

KØBENHAVN K.

Hovedforhandler  
af statens papir



## Sydvestjydske Teglværkers Salgskontor Ølgod

Telefon 58

Telefon 59

### Petersværk Betonvare-Industri.

Nørresundby. - Tlf. 1055 (2 lin.)

Alt i betonvarer efter D. S. 400.  
Rensearlæget "Ringtanken" (Dansk patent nr. 59820).  
Egne fremstillingsmetoder af højeste standard.

### RØDE DRÆNRØR

føres altid på lager fra 2" til 8". — Tilbud til tjeneste.

**A/S Gammelgaard Teglværk.**  
Telefon 187. Skive.

### Stenvad

#### Cementstøberi

Telf. 6 Stenvad

Arnold Westmark

Alle  $\Delta$  mærkede rør føres  
Altid leveringsdygtig

### Skive Cementstøberi

KNUD ØSTERGAARD  
Telefon 921

#### Normrør

med garantimærket  $\Delta$   
Imprægnering  
Brøndrør

### RØDE DRÆNRØR TAGSTEN MURSTEN

=

**Kählers Teglværk**  
Korsør

### Krogsgades Cementstøberi

v/ J. C. Halvorsen & Sønner.

Kontor:  
Dannebrogsgade 22, Århus.  
Telefon 5019—5020.

Ny fabrik i Vejlbj.  
Tlf. Riisskov 9319.

Alt i betonvarer D. S. 400.

### RESENBRO

#### CEMENTSTØBERI

v/ ingeniør C. G. Madsen  
Telefon 34

Prima betonrør efter dansk  
ingeniørforenings normer.

Mrk.  $\Delta$  i alle gangbare di-  
mensioner fra 10—60 cm så-  
vel med som uden muffe.  
**FORLANG TILBUD**

### Bjerringbro

#### Cementvarefabrik

ved Th. Petersen  
Telf. 111, Bjerringbro

#### ALLE

$\Delta$  MÆRKEDE RØR  
Imprægnerede  
og uimprægnerede

Stort lager  
Altid leveringsdygtig

### RANDERS

#### MØRTELVÆRK OG

#### BETONRØRSFABRIK

v/ Marius Ødum  
Kristrup pr. Randers  
Tlf. 400 Randers fri not.

Kun  $\Delta$  mærkede varer  
føres. - Største lager.  
Bedste kvaliteter.  
Forlang tilbud.

#### Teglværkernes

#### Salgskontor

Esbjerg  
Telef. 265—546

### DRÆNRØR

2"—15"  
Mursten . Tagsten

### Midtjydske Betonvarefabrikker

Fabrik & lager — Telf. Herning 476  
Herning & Lind. Telf. Lind 45

Lager af  $\Delta$  mrk. betonvarer

### HØJSLEV TEGLVÆRKER A/S

#### Prima, røde drænrør

i størrelse fra 2 til 15 tommer

Indhent tilbud

Tlf. Højslev 3

Aktieselskabet  
**L. Hammerich & Co.**  
Specialforretning i bygningsartikler.  
Grundlagt 1854. Tlf. 7050 (3 linier)  
**Århus**

### Midtjydske Teglværkers Salgskontor

Telefon Skive 1030

S. m. b. A.

Telefon Viborg 1330

Alle størrelser i drænrør leveres

terne nu får betingelser for at vokse op til træer allerede efter få år til højder på 10—15 meter. Det er en forbavsende frodig opvækst, der ses i disse fredede birkekrat, som før fredningen for størstedelen bestod af lave flerstammede, forbidte buske.

I årene 1945—46 udvirkede direktøren, at staten yderligere købte



Blågran (*picea engelmannii*), Hallormstadir.  
Foto 1946. Max.-højde 10 meter.

og indhegnede store kratarealer i Fnjoskaadalen på Nordlandet i tilslutning til Vaglirskovene, der allerede blev købt af staten i 1905, således at staten nu ejer en ca. 11 km lang skovstrækning på dalens nordside omfattende flere hundrede ha. Gården Vaglir, som ligeledes blev købt i 1905 til skovfogedbolig, er bleven ombygget til en god bolig for skovfogeden. — Det kan her nævnes, at der f. eks. i 1947 fra Hallormstadirskogen, Vaglirskogen, Thordastadaskogen, Storhøfdi- og Sigrídsstadirskogen, som alle nu ejes af staten, er solgt ca. 85 tons ved, hvilket er tegn på, at disse fordums krat er ved at blive til skove, hvor der bl. a. også nu brændes trækul. Dette sidste, fordi afstandene og transportvanskelighederne er så store, at skovenes produkter må forædles mest muligt.

Ikke nok med, at staten indkøber kratskove til indfredning. Man har f. eks. i Fnjoskaadalen ved Vaglir købt ca. 100 ha nøgent afføget land, indhegnet arealet og forventer nu, at skoven i løbet af nogle årtier vil vokse frem, således som det i mindre målestok er sket flere steder i landet, hvor sådanne arealer fik fred for mennesker og dyr. Ved at belægge sådanne arealer med ris, skaber man betingelser for



ny vegetation. Jordbunden gror sammen, og skoven indfinder sig af sig selv.

### Planteskoler.

I Fljotshlid på Sydlandet blev som nævnt ovenfor anlagt en stor ny planteskole ved »Mulakot«, og der blev bygget en skovfogedbolig



*Planteskolen, Hallormstadir 1946.  
T. v. Abies siberica, i midten sib. lærk,  
25 år og 10 meter. T. h. skovfyr.*

m. m. og drænet ca. 20 ha. Man håbede her ad åre at kunne avle ca. 2 millioner planter.

Statsskovvæsenet sendte i efteråret 1948 en forstmand til Alaska for at tilrettelægge indsamling af sitkagranfrø omkring »Prince William Sound«. Skovvæsenet fik herfra ca. 50 kg frø og nogle små portioner af andre arter, som »Westernhemlock« fra stor højde ved »Juneau«. Eksperimentet kostede staten ca. 10 000 kr., siger skovdirektøren, og det synes han er billigt for ca. 200 kg godt sitkagranfrø. — Fra Norge har skovdirektøren til sine planteskoler modtaget ca. 30 kg skovfyrfrø af Maalselv og »Senja« proveniens og 5 kg granfrø fra »Rana«, som ligger ved granens nordgrænse. Norske gran fra Rana er bleven plantet helt op til Tromsø i forskellige kystegne med godt resultat og skulle derfor formentlig egne sig for Islands Sydland.

Hovedarbejdet har nu i nogle år været sat ind på anlæg og drift af planteskoler, og skovdirektøren mener og håber, at Island om et par år kan blive selvforsynende med planter. De nye planteskoler

er lidt større end de gamle på Hallormstadir- og i Vaglirskovene. Den ovenfor nævnte planteskole ved »Mulakot« på Sydlandet har måttet opgives efter Heklas sidste udbrud, men arealet benyttes nu som forsøgsareal med forskellige træarter. I stedet for har man på en lille gård i nærheden af Mulakot »Tumastadir« anlagt en større planteskole, hvor der i 1949 er udplantet over 100 000 planter, og alt er lagt til rette således, at der i 1950 kan udprikles ca. 1 million planter af sitkagran af fin afstamning. — Der er dernæst her bygget en



*Fra plantagen ved Thingvellir 1936.*

god skovfogedbolig, redskabshus, elektricitetsværk og en arbejderbolig til ca. 30 arbejdere. 10 ha er bleven drænet og bearbejdet, så jorden er bekvem, og anlæg af læbælter er påbegyndt. Hele anlægget er næsten fuldført, men som skovdirektøren skriver, det har også kostet ca. 600 000 isl. kroner — selv efter danske forhold en stor sum.

Det kan nævnes her, at der fra planteskoler i Hallormstadir skov, Vaglir skov, Mulakot og Reykjavik i 1947 er udsendt ca. 200 000 planter til forskellige egne i landet. Endvidere er der i samme planteskoler i 1947 udsået 18 kg træfrø af birk og røn og 23 kg sitkafrø fra Alaska samt 4 kg lærkefrø fra »Hakaskoja Siberia«.

### **Plantningsforsøg.**

I sommeren 1948 havde Island besøg af fylkesskogmester Reidar Bathen fra Troms, der arbejder under lignende vanskelige forhold som Islands skovsag. Ved imødekommenhed og hjælp fra den norske minister i Reykjavik fik man en ordning i stand, hvorefter 31 unge mænd og piger fra Tromsø fylke blev sendt til Island, der på sin



side sendte 30 drenge og piger til Tromsø fylke. Begge steder arbejdede de unge mennesker med skovplantning. Opholdet i hvert land varede godt 3 uger. De unge islændere lærte i Norge at plante træer og fik lejlighed til at se de store frodige gran- og fyrreskove i Nordnorge, og nordmændene plantede skov på Sydlandet og Nordlandet i Island. For de unge islændere betød denne udveksling, at de fik tro og tillid til skovsagen i Island.

I de senere år har man brugt en del nordnorske planter af fyr fra »Maalselvdal« og fra »Rognan« med godt resultat. Således blev i 1933 udsået et kg skovfyrfrø fra Maalselv dels i Vaglaskov og dels i Haukadál på Sydlandet. Planterne efter dette frø har hidtil vist sig aldeles fortrinlige i Island. Man har endvidere forsøgt med såning af samme slags frø i lyngmark efter let bearbejdelse, og disse forsøg synes virkelig at falde godt ud.

For ganske nylig er man begyndt at forsøge med nordnorsk rødgran, som man håber vil kunne vokse lige så godt heroppe som skovfyr. Nogle ældre fra århundredets begyndelse plantede rødgran fra Bergens skogselskab i Hallormstadir skov har opnået en højde af ca. 8 m og endog engang båret modent frø. Der er derfor grund til at tro, at rødgran af nordnorsk proveniens kan vokse i Island. Man har derfor gjort forsøg med udplantning af 70 000 planter forskellige steder. Også blågran har man, lokket af de i 1904—05 i Hallormstadir skov plantede smukke blågran, nu forsøgt at plante ved Hallormstadir, Mulakot m. m., hvor de synes at vokse godt. Enkelte har allerede en højde af ca. 2 m, men vi ved jo, at blågran vokser langsomt. Man har høstet modent frø af de gamle blågraner i Hallormstadir skov, og dette frø har givet gode planter. Det er altså den første islandske generation. Den højeste af de gamle blågran er ca. 11 m og 26 cm i diam. i brysthøjde. Disse blågran, ialt 5 overlevende, er gennemsnitlig ca. 10 m høje. Det interesserer mig, fordi jeg i sin tid selv har plantet disse træer.

Endvidere meddeler skovdirektøren, at der i Hallormstadir skoven findes nogle hundrede lærk, ca. 30 år, af ukendt proveniens, men som ser godt ud og har en højde af ca. 10 meter. Disse lærk bærer nu i 1949 modent frø, som kan udsås i planteskolen. Man håber, der er sket et naturligt udvalg, så frøet kan bruges til videre formering af stammen. I 1939 udplantedes i Hallormstadir skoven ca. 6000 lærk fra Archangelsk, som nu er ca. 4—6 m høje. Lærk synes efter direktørens udtalelser ikke at trives godt på Sydlandet, fordi den ikke tåler den store nedbør og fugtighed.

Omkring 1900 indførte jeg en del planter af sibirisk lærk til Island. Planterne blev sammen med en del bjergfyr udpriklet i en planteskole i Akureyri hos Sigurdur Sigurdursson, og formentlig stammer en del af lærkene i Akureyri herfra. Også i Hallormstad udplantedes i årene 1900—1906 adskillige lærk.

Sitkagran vokser godt på Sydlandet, bedre end noget andet nåletræ, siger direktøren, men han har foreløbig kun ganske unge kulturer af Alaska frø. De synes imidlertid at klare sig godt, langt over forventning. Sitkagran er hårdfør og står ikke i stampe som undertiden rødgranen. De største sitkagran er fra 1937 og havde nået en højde af ca. 5 m, men de blev meget medtagne og mistede alle nålene under det store udbrud fra Hekla.

Af andre nåletræer nævner direktøren »Mountain hemlock«, som synes at vokse meget langsomt, men til gengæld viser sig meget hårdfør.

Løvtræer udover de hjemlige birk og røn (*Sorbus aucuparia*), forskellige pilearter synes at have mindre interesse. Dog nævner



Lærk fra Arckangelsk,  
plantet 1938 (sået 1931). Fra Atlavik i Hallormstadsbogen.

skovdirektør Bjarnarson, at han for 6 år siden fik nogle stiklinger af »*Populus trichocarpa* varietas *hastata*« fra Kenai i Alaska, som her i Island vokser hurtigere end andre træarter, som hidtil er forsøgt. Disse popler har allerede en højde af 3,5 m, uagtet de har været flyttet to gange efter at have været begravet af pimpsten fra Hekla. I sin hjemegn skal den vokse fortrinsvis langs jøkelelve og på moræneflader, hvorfor man nu vil forsøge at plante den på nogle af de store »sandar«, hvor jøkelelvne kan skylle om dens rødder. Løvspringet falder sammen med birkens, og den kaster løvet på samme tid som birken, hvilket menes at være et godt tegn. — Nordnorsk elm har vist sig fortrinlig som lætræ, men det er vanskeligt at fremskaffe frø af den. Også birkefrø fra Alaska og Nordnorge er der gjort forsøg med tillige med en del »*Notofagus*« arter fra Chile og Argentina, men herom er det for tidligt at udtale sig.

Af det her anførte om direktør Bjarnarsons forsøg med nåle-



træer m. fl. i Island vil man forstå, at der arbejdes energisk og målbevidst for at finde frem til nåletræarter og løvtræer, der har mulighed for at danne skov i Island.

### **Forhold til stat og befolkning.**

Der er oprette et skovselskab omfattende hele Island »Skogræktarfélag Islands«, hvortil er knyttet 22 lokale skovselskaber med



Ældste plantning (*sorbus aucuparia*) ved gården Skrida i Hørgardalur.  
Plantet 1826.

ca. 5000 medlemmer spredt over landet, og det kan siges, at ledere og medlemmer arbejder med begejstring for skovsagen. Statstilskudet til disse selskaber var i 1947 ialt 100 000 kr. Dels i statens egne arealer og dels i de under skovselskaberne hørende arealer er i 1948 udplantet ca. 200 000 planter fra islandske planteskoler, i hovedsagen birk og røn, men også adskillige tusind sitkagran, skovfyr og lærk m. fl.

Det nye islandske statsskovvæsen »Skogrækt Riksins« støtter som nævnt de private skovselskaber og lønner skovdirektøren og fire faste skovfogeder foruden kontormedhjælpere og andre medhjælpere. Statsskovvæsenets bevillinger andrager, såvidt jeg ved, årligt ca. 4—500 000 kr., et efter landets forhold stort beløb, som viser statens store interesse for skovsagen. En interesse, som direktør Håkon Bjarnarson med ilhu stadig styrker og vedligeholder ved artikler i blade og tidsskrifter, ved foredrag på rejser rundt i landet. Han har sikkert god støtte af sine interesserede skovfogeder, ikke mindst af den dygtige og for sagen begejstrede skovfoged Guttormur Pålsson i den store Hallormstad skov på Østlandet. Han er uddannet i Dan-

mark allerede i årene 1904—06. De andre skovfogeder er også uddannede i Danmark, såvidt jeg da ved.

Jeg håber, læserne af denne lille redegørelse for Islands skovsag har fået indtryk af, at der arbejdes målbevidst og energisk



*Interiør fra den i 1903 fredede skov ved Hals  
i Fnjoskaadal. Fot. 1936.*

for skovsagen både ved indfredning af birkeskove og ved forsøg med nåletræer såsom skovfyr, bjergfyr, sitkagran, rødgran, blågran o. s. v. af kontrolleret proveniens. — Jeg håber og tror, at det vil lykkes skovdirektør Håkon Bjarnerson, der velvilligst har stillet foranstående billeder til rådighed, at føre Islands skovsag frem til gavn for Island. Hans arbejde tror jeg vil blive fulgt med stor interesse af alle skovinteresserede i mange lande, hvor der findes et ordnet skovvæsen, ikke mindst i Danmark, og alle interesserede forstmænd vil ønske ham held og lykke til hans interessante gerning.



## DØDSFALD

I en alder af 73 år er rentier *Chr. Ludvigsen*, Toftlund, tidligere Sandet, afgået ved døden. Umiddelbart efter genforeningen indvalgte *Chr. Ludvigsen* i hedeselskabets repræsentantskab for Haderslev-Tønder amter og var, indtil han gled ud ved valget i 1941, et interesseret og virksomt medlem. Den stoute og dygtige landmand, der var kendt i vide kredse navnlig som hesteopdrætter og som mangeårig formand for Nr. Rangstrup herreds landboforening, øvede en betydelig indsats på sin egn. I hedeselskabet hørte man gerne hans indlæg i aktuelle spørgsmål, idet man var klar over, at hans deltagelse i diskussionerne altid udsprang af positiv interesse og kendskab til de forhold, han udtalte sig om.




---

## LITTERATUR

### **En doktorafhandling om lynghedernes alder og udbredelse.**

Det har altid været diskuteret, og de forskellige tiders videnskabsmænd har aldrig været enige om, i hvor høj grad det jyske landskab i tidernes løb har været skovklædt. Der har dog været nogenlunde enighed om, at bakkeøerne og de mere frugtbare jorder engang har været helt dækket af skov, men for hedepladernes vedkommende har spørgsmålet stået åbent. E. M. Dalgas og flere hævdede, at egekrat-resterne på bakkeskrænter og langs åløbene indicerede, at også hedepladerne havde været skovklædte, men andre mente, at de lyngklædte hedeplader var en oprindelig bevoksning.

Problemet er ikke endelig løst, men det er bragt meget nær sin afgørelse, idet magister H. Jonassen har taget spørgsmålet op til undersøgelse i en doktorafhandling, som er blevet antaget af det matematisk-naturvidenskabelige fakultet. Afhandlingen er affattet på engelsk, men med et udførligt dansk supplement og bærer titlen: »Recent Pollen Sedimentation and Jutland heath diagrams«. Det er, som titlen angiver, en pollenanalytisk



# SKOVFRØKONTORET

JOHANNES RAFF & SØN NORMASVEJ 21 · KØBENHAVN-VÅLBY · TELF. VÅLBY 2

Leverer alle Arter Skovfrø efter forudgaaende Undersøgelse ved Statsfrøkontrollen i København samt med nøje Angivelse af Proveniens. — Prisliste sendes paa Forlangende.

**FRØKONTORET**  
(for undersøgt markfrø)  
— Grundlagt 1887 —  
**KOLDING**  
Telefon 43

A/S **Skive Markfrøkontor**  
Grundlagt 1896  
Telefon 94 Skive  
FRØAVL - FRØHANDEL

**PALUDANS**  
**PLANTESKOLE**  
- - KLARSKOV - -  
130 tdr. land

*Skovplanter,  
hæk- og hegnsplanter,  
allétræer*

Forlang prisliste  
TELEFON KLARSKOV NR. 9

*Hulkjærhus*  
**Planteskole**  
RØDKJÆRSBRO  
Telefon Ans 25

*Planter til skove,  
læhegn og have*

**Herning Hede-  
& Discontobank**

10-12<sup>1</sup>/<sub>2</sub>, 2<sup>1</sup>/<sub>2</sub>-5  
Telefon 5 . 273 . 780



**Brostrøm<sup>s</sup>**  
**Planteskole**

VIBORG  
ved C. Nielsen  
Telefon 42

leverer alle  
**planter for have,  
mark og skov**

*Haardføre og veldrevne  
arter for ethvert formaal*

**Sophus Berendsen** A/S

V. Farimagsgade 41 . København V.  
Kannikkegade 18 . Aarhus

**ALT I ENTREPRENØRMATERIEL**

Leverandør til Hedeselskabet

**Varde Bank**

*Esbjerg afdeling*

Kongensgade 62  
og fiskerihavnen

**Fræsning**

af eng og mose samt pløjning  
og grubning af planteriller  
udføres med nye maskiner.

**Vagn Jensen,**  
Vesterlund.

Telefon Vester 31 u.

**Randers  
Planteskole**

v. Petri Petersen  
Telefon 423

Alt i haardføre  
og veludviklede planter  
til have, mark og skov

Frøavlscetret

**HUNSBALLE**

Holstebro - Tlf. 353  
Frøavl og frøhandel

**Rødkjærsbro Cementvarefabrik**

ved I. T. BIRK . . . . . Telef. Rødkjærsbro 14

Fører kun  $\Delta$  mærkede varer.

Alle arter betonvarer til afvanding og kloak føres.

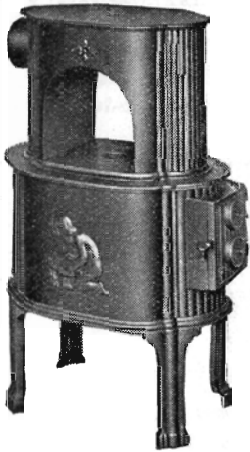
FORLANG TILBUD

# Trifoliums Frø

giver stor Høst.



# RIBE *Brændeovne og Tørveovne* *Brændekaminer* *Brændekomfurer*



Moderne emaljerede  
Rundtræk-Kaminer  
i mange Typer og Størrelser.  
Ovne & Komfurer.  
Bygnings-Støbegods  
RIO Radiatorer  
Ribe Centralvarmekomfurer  
Brochure sendes paa Forlangende

**A/s RIBE JERNSTØBERI · RIBE**  
GRUNDLAGT 1848 · TELEFON: RIBE 261 (3 LINIER)

## Børnelammelses- og ulykkesforsikring

Den gensidige  
Landbo-Sygeforening  
Vesterbrogade 15  
København V.  
Telef. 6659 - 5974

**Brankul  
Mergel  
Kalk**

*H. Theut*

VIBORG · Tlf. 1580 · 1559

## Handelsbanken i Viborg

Fillial af Aktieselskabet  
Kjøbenhavns Handelsbank

Kontortid: 9—15  
Telefon 1500 (5 linier)  
Kontor i Karup

## Ellidshøj Kridt- & Kalkværk

*af E. M. Christensen, Århus*

Telefon Ellidshøj 4 og Århus 7312

Fabrikation af jordbrugskalk samt foderkridtmel

## Viborg Papir-Comp.

Papir & papirvarer en gros.  
Bogtrykkeri.  
Kontorforsyning.

Sct. Mathiasgade 31—33.  
Tlf. Viborg 802—803.

Aktieselskabet

De danske  
Sukkerfabrikker

København

## Viborg Byes og Omegns Sparekasse

Telefon 1400 (3 lin.)

Sct. Mathiasgade 68  
Kontortid: Kl. 9—15

## Viborg Andels- Svineslagteri

vore udsalg bring. i erindring  
Telef. 137 og 779

## Funder Karosserifabrik

Telefon 12

Traktor-Førerhuse,  
Gummivogne m. m.

**AALBORG TAFTEL AKVAVIT.**

undersøgelse, idet han baserer sine undersøgelser på nutidige målinger af pollens mængde for træer og lyng, arternes indbyrdes mængdeforhold og variationer heri i forhold til afstandene til de pollengivende væksters grosted. Disse undersøgelser sammenholdes derefter med pollenfundenes artsrigdom i moserne, og heraf uddrages en række konklusioner af den største interesse.

I lighed med, hvad andre forskere har fremdraget, bl. a. sidst i dr. Terkel Mathiassens her i Bladet anmeldte store værk om oldtidsbebyggelsen i den nordlige del af Ringkøbing amt, synes disse undersøgelser at godtgøre, at en væsentlig årsag til, at heden bredte sig, og at skoven forsvandt, skyldtes menneskets indgriben. — For de vestlige hedeegnes vedkommende har klimaets forandring dog også spillet ind.

Skal man, siger forfatteren, give et samlet overblik over vegetationshistorien på de jydskede hedeblader, må det blive, at efter tundratiden rykkede birke- og fyrreskoven ind og med den lyngen, som dog ikke spillede nogen større rolle. Senere tog hasselen betydelige arealer i besiddelse, og egeblandingsskoven fulgte efter. — I denne lyse skov bredte lyngen sig pletvis, men stadig i ret beskeden udstrækning.

Det skyldes mennesket, at lyngen virkelig kunne bide sig fast og brede sig, som det skete. I yngre stenalder og broncealder begyndte befolkningen at tage skoven i besiddelse dels til kvægavl og dels til agerbrug. Formen for agerbrug var det såkaldte svedjebrug, der betød stadige nyrydninger, mens de gamle rydninger igen voksede til. Det var på disse rydninger, lyngen søgte at vinde indpas. — I begyndelsen var skoven dog i stand til at holde den stangen. Men da der indtraf klimaforværring ved jernalderens begyndelse, fik lyngen sin store chance.

Forfatteren mener ikke, at skoven nogensinde har haft særlig gunstige betingelser på hedebladerne. En blot lille forværring i klimaet har været nok til at forrykke balancen mellem skov og lyng, som rykkede ind over rydningerne. Landbrugets aktivisering har været af stor betydning for lyngen. — Den bredte sig mere og mere, og efterhånden er skoven svundet så stærkt ind, at lyngheden er blevet ganske dominerende.

Det har iøvrigt været muligt at konstatere flere rydningsperioder, hvoraf en meget kraftig falder på Valdemarernes tid omkring 1200.

At skov ikke kan trives på visse dele af hedebladerne betyder iøvrigt ikke, at der aldrig har været skov. Forfatteren viser i sin disputats, at dette skyldes, at jordbunden har været udsat for en gennemgribende forandring siden begyndende skovtid. Dette betyder, at man ikke kan drage nogen sammenligning fra nutid til fortid.

Forfatteren peger ligeledes på, at podsoleringen af jorden og dermed aldannelsen ikke har været bundet til en bestemt tidsperiode, men er sket indenfor vidt varierende tidsrum, hvad også stemmer med, at man har fastslået aldannelser under f. eks. broncealderhøje og under lyngen på selve



højene. Efter forfatterens opfattelse, hvad han også mener at have fastslået, er aldannelsen sket efter at lyngen har erobret jorden, d. v. s. at alen er en funktion af lyngen.

Det er morsomt at erindre om, at endnu for hundrede år siden mente pastor Carstens i Frederiks, at alen var en vulkansk dannelse.

has.

*K. Dorph-Petersen:*

**Orienterende undersøgelser over fordelingen af fosfat  
i nogle danske jordprofiler.**

Tidskr. f. Planteavl, bd. 53, hft. 1.

Bestemmelser af jordbundens indhold af fosforforbindelser, der er tilgængelige for planterne, enten disse bestemmelser så foretages på den ene eller den anden måde, sker så godt som altid i prøver, udtaget af pløjelaget, d. v. s. de øverste 20—30 cm af jorden. Ud fra den i og for sig ganske naturlige betragtning, at planterødderne jo ikke udvikles alene i pløjelaget, men i visse tilfælde går endog meget dybt i jorden har *K. Dorph-Petersen*, Askov, gennem de sidste par år taget sig for at undersøge fosforindholdet også i disse dybere lag. På 40 steder fordelt over hele landet, men dog fortrinsvis fra det sydlige Jylland, er udtaget prøver i dybderne 0—20, 20—40 cm o. s. v. indtil 2 m I prøverne er der foretaget bestemmelse af fosfatindholdet efter en af *P. Damsgaard Sørensen* udarbejdet metode og tillige er bestemt reaktionstal.

På grundlag af det foreliggende materiale fremdrager *Dorph-Petersen* bl. a. følgende forhold:

Indholdet af fosfat varierer ofte stærkt ned gennem jordlagene, således at det er umuligt ud fra pløjelagets indhold at slutte nogetsomhelst om de nærmest underliggende eller dybere lags indhold. Uklarhed i forholdet mellem forsøgsresultater og jordbundsanalyser fra pløjelaget kan utvivlsomt i visse tilfælde skyldes undergrundens indhold af fosfat eller kalk.

I mange af de undersøgte jorder er der et tydeligt mindre fosfatindhold i dybden 40—100 cm i sammenligning med pløjelaget og den dybere undergrund. *Dorph-Petersen* anfører herom, at dette antagelig skyldes, både at der sker en udvaskning samtidig med at der stadig gennem planterødderne føres fosfat op fra undergrunden, og at den enten fjernes fra jorden gennem afgrøderne eller forbliver i pløjelaget som planterester.

*A. Krøigaard.*

---

## »Per i terrinen«

Per var af vækst en lille og ret spinkel person, men ret i ryggen var han, og med hensyn til selvbevidsthed og slagfærdighed var der ingen smalle steder. Per boede i en lille ejendom udenfor plantagen. Marken

grænsede op til en stor tørvemose — en fællesmose med mange parceller. Mosen betragtede Per som sit kongerige; her var om sommeren ekstrafor-tjeneste for ham og hele familien ved gravning og rejsning af tørv, og kunne lodsejerne ikke klare skellene optrådte Per som stedlig landmåler og øvrigheds-person. At Per betragtede sig som enehersker i mosen, når jagten gik ind, noteres kun som en selvfølge. —

Per havde også et slags marketenderi ved skovauktionerne i plantagen. Traktementet var wienerbrød og »mosevand«. Der måtte ikke skænkes spi-ritus ved auktionen, og så syntes Per, det var naturligt at kalde den mose-vand, når der nødvendigvis måtte laves om på etiketten. Folk priste Pers klare mosevand, der blev serveret i små glas og selvfølgelig uden betaling. Nu var det ikke fordi Per ikke var forretningsmand, men sådan lige at ud-levare sig selv til øvrigheden ved at tage betaling, nej, dertil var Per for klog, han forstod nok at gøre sig betalt på anden måde. — Per vidste alt-for godt, hvor oplivede folk kunne blive — bare han postede dygtig i de små glas, — og jo mere han postede, desto kongeligere blev betalingen for Wienerbrødet. — Per sørgede selvfølgelig for, at den tilstedeværende sog-nefoged fik sin part af herlighederne. Jo, »øvrighedspersonen« fra mosen vidste nok, hvad man skyldte anden øvrighed, og så regnede han selvfølgelig med, at sognefogeden ikke ville have så let ved at blande sig i etikette-spørgsmålet, når denne ikke selv havde forsmået et par glas af det klare mosevand. —

Per holdt en ko, får og geder, men havde ingen hest og lejede til mark-arbejdet. Engang han skulle gøre op med en mand, der havde pløjet for ham, siger denne: »— Ja, det var så 15 kroner for pløjning af 1½ td. ld.« — »Hva'e« — sæjer Per — »a hår vel eett bestil dæ te å plow mir end jæn td. ld., hår do plovet få møj, ka do jo plovet tilbåg igjen«. — Efter den re-plik smed Per 10 kroner på bordet og konferencen var afsluttet. —

Mest imponeret af Pers slagfærdighed blev jeg vel nok den dag min far og jeg overraskede ham på ulovlig jagt i plantagen. Vi var selv på jagt, og just som vi fra en tættere bevoksning søger ud på et mere åbent terræn, løber vi lige på Per, der er på trampejagt mellem nogle ganske små graner. Vi kendte ikke rigtig Per fra den side, så situationen var egentlig en stor overraskelse også for vort vedkommende, men Per var dog hurtigst til at få gang i forhandlingerne, for seende ud over det åbne terræn og med en kraftig armbevægelse i samme retning, udbryder han spontant: »A vil nu sæj æ skov—rier, at a betragter de hær parti smågraner sønden æ bak som mi »jagtterrinen.« Efter den salut kom vi til at le, og situationen var reddet, især for Pers vedkommende. Far kunne ganske vist ikke gå ind på Pers betragtninger, men henstillede til ham, at han fremtidig holdt sig til sine egne »Terriner« og lod vores i fred. — Så fortrak Per til sine egne ene-mærker, og vi var trods alt en oplevelse rigere. — Nemlig: »Per i Terrinen«.

Vilh. Nielsen, Krunderup.

## Nye plantagearealer.

Nr. 3353 A. *Fælleseje plantage*, ca. 10,1 ha, Randbøl og Vorbasse sogne, Vejle og Ribe amter. Plantagen ejes af gårdeejeren Michael Pedersen og Jens Olesen, Fitting pr. V. Tilplantningen er påbegyndt. Arbejdet ledes af Skovrider Bech.



- Nr. 3354 A. *Skjoldbjerg plantage*, ca. 22,4 ha, Vorbasse sogn, Ribe amt. Plantagen ejes af gårdejer Jes Pedersen, Skjoldbjerg pr. Vorbasse. Tilplantningen er påbegyndt.  
Arbejdet ledes af skovrider Bech.
- Nr. 3355 A. *Elkjær hede plantage*, ca. 10,0 ha, Grene sogn, Ribe amt. Plantagen ejes af gårdejer Hans Kristian Hansen, Elkjær pr. Billund. Tilplantningen er påbegyndt.  
Arbejdet ledes af skovrider Bech.
- Nr. 3356 A. *Højers plantage*, ca. 29,4 ha, Hodsager sogn, Ringkøbing amt. Plantagen ejes af brødrene Jens, Ingvar og Henry Jespersen Høj, Over Feldborg pr. Skive. Arealet består af hede. Tilplantningen er påbegyndt.  
Arbejdet ledes af skovrider Mørch Sørensen.
- Nr. 3357 A. *Bækagergaard plantage*, ca. 11,2 ha, Lynderup sogn, Viborg amt. Plantagen ejes af gårdejerne Jørgen og Axel Jørgensen, Nr. Rind pr. Skals. Arealet består af agermark.  
Arbejdet ledes af skovrider Bavngaard.
- Nr. 3358 A. *Andreas Nissens plantage*, ca. 41,8 ha, Tinglev sogn, Tønder amt. Plantagen ejes af entreprenør Chr. Nissen, St. Jyndevad. Arealet består af agermark. Tilplantningen er påbegyndt.  
Arbejdet ledes af skovrider Fromsejer.

## Understøttelsesfondet

### for hedeselskabets tjenestemænd.

Fondet er oprettet den 13. august 1907. — Fondets kapital forøges af de midler, der tilfalder det i henhold til hedeselskabets forsørgelseskasses vedtægter, samt ved gaver. — Renter af fondets kapital anvendes som understøttelse til særlig uheldigt tillede tjenestemænd, hvad enten de er medlemmer af fondet eller ej, til særlig uheldigt stillede forhenværende tjenestemænd eller til tjenestemænds enker eller børn.

I henhold til fondets vedtægter har der for årene 1950—51—52 været afholdt valg af et medlem til bestyrelsen. Distriktsbestyrer *Martin Olsen* blev genvalgt.

#### REGNSKAB FOR 1949.

##### Indtægt.

Kassebeholdning den 1. januar 1949.. . . . .	kr. 30.653,48
Renter.. . . . .	« 2.115,95
Hedeselskabet, provision for nye medlemmer i 1949.. . . . .	« 67,50
do. bidrag for 1949—50 . . . . .	« 500,00
do. gave . . . . .	« 3,00
Erforeningen, bidrag 1948—49.. . . . .	« 100,00

Ialt kr. 33.439,93

Indtægt . . . . kr. 33.439,93

## Udgift.

Udbetalte understøttelser . . . . . « 2.800,00

Kassebeholdning den 31. December 1949 . . . . kr. 30.639,93

Obligationsbeholdningen den 31. december 1949 udgør:

Jydsk landkreditf. oblig., 6. s. 4½ % . . . . kr. 4.000,00

do. do. do. 7. s. 4½ % . . . . « 2.000,00

do. do. do. 9. s. 4½ % . . . . « 20.000,00

« 26.000,00

Ialt kr. 56.639,93

J. Parbo.

Martin Olsen.

Ernst Jensen.

Regnskabet er eftersat og fundet rigtigt. — Kassebeholdningen, 30.639 kr. 93 øre, indestår på indlånsbog nr. 64 i Viborg sparekasse. Indskrivningsbevis fol. 1225 for obligationsbeholdningen, 26.000 kr., er forevist.

Viborg, den 31. januar 1950.

M. G. Mikkelsen,  
statsautoriseret revisor.

/T. Michelsen.

**Mindre  
MEDDELELSER ★**

★

★

Distriktsbestyrer *Martin Olsen*, hedeselskabet, Viborg, er blevet medlem af bestyrelsen for Foreningen af danske Landbrugskandidater.

\*

Hidtilværende filialbestyrer ved hedeselskabets grundforbedringskontor i Svendborg *P. Gregers Hansen* er fra 1. marts udnævnt til distriktsbestyrer i Roskilde.

\*

**Fra plantningsforeningerne.**

*Skanderborg plantningsforening* har i 1949 udleveret 107 000 nåletræer og 80 000 løvtræer.

— *Bjerringbro plantningsforening* har i 1949 til 187 modtagere uddelt 94 000 nåletræer og 55 000 løvtræer.

— *Vejle plantningsforening* har uddelt 219 200 nåletræer og 154 300 løvtræer.

— *Aarhus amts plantningsforening* har i 1949 udleveret 39 500 nåletræer og 90 200 løvtræer.

— *Rougsø-Sønderhald plantningsforening* har til 100 modtagere i 1949 uddelt 29 300 nåletræer og 42 200 løvtræer.

— *Give og omegns plantningsforening* har i 1949 til 490 modtagere uddelt 473 000 nåletræer og 163 000 løvtræer.

— *Han herreds plantningsforening* har i 1949 uddelt 115 500 nåletræer og 105 000 løvtræer.



— *Brædstrup plantningsforening* har i 1949 uddelt 370 000 nåletræer og 33 000 løvtræer.

— *Salling og Fjends herreds plantningsforening* har i 1949 uddelt 313 000 nåletræer og 141 200 løvtræer.

— *Hobro plantningsforening* har uddelt 54 000 nåletræer og 68 000 løvtræer i 1949.

— *Frederikshavn plantningsforening* har i 1949 til 167 modtagere uddelt 190 000 nåletræer og 52 200 løvtræer.

\*

### **Isolationsmåtter af sphagnum.**

I den lille Vildmose er man ved Hou i gang med oprettelsen af en fabrik til fremstilling af isolationsmåtter af tørvefibre. Fabrikken er startet af ingeniør *Johs. Christensen* og ventes fuldført i 1951. Dens produktionskapacitet er anslået til ca. 1000 m<sup>2</sup> pr. dag med en arbejdsstyrke på ca. 50 mand. *Johs. Christensen* udtaler, at der så vidt vides kun findes 3 sphagnummoser i verden, nemlig ved Hannover, i Store Vildmose, hvor sphagnum'en ikke mere anses for anvendelig til dette særlige formål, og altså i Lille Vildmose.

\*

A/S *Cheminova*, Maalev, har udsendt en meget smuk lille tryksag omhandlende de moderne hormonpræparater, *San-Fabrikaterne*, til bekæmpelse af ukrudt. I hæftet omtales, hvorledes disse præparater er vækstfremmende, men på en sådan måde, at præparaterne fremkalder en vækst i ukrudtsplanterne, der hurtigt ødelægger disse. Der gives tillige en oversigt over, hvorledes og hvormeget der skal anvendes af præparaterne for at nå de bedste resultater.

\*

Interessentskabet *Bøtø Nors Afvanding* har besluttet at sælge 190 tdr. land til oprettelse af et fuglereservat. Selve reservatet bliver på ca. 120 tdr. land, og her udenom lægges et fredningsbælte på ca. 70 tdr. land.

\*

### **Opsigtsvækkende norsk lov.**

I Norge træder fra 1. marts en lov i kraft, der skal hindre ødelæggelse af jord. Loven er først og fremmest rettet mod urationel tørveproduktion i moserne og deraf følgende vanskeligheder for kultivering af moserne. Loven er blevet til, efter at man havde konstateret, at der i 110 kystherreder fra Hordaland til Finmarken i løbet af ganske kort åremål før krigen var ødelagt ca. 5500 ha jord.

I »Meddelelser fra Det norske Myrselskap« erkender man, at loven vil være et brud på gammel vane og måske også vil skabe en del vanskeligheder for moseejerne med hensyn til at skaffe sig brændsel i form af tørv, men det tilføjes at loven er nødvendig og til moseejernes eget bedste. Der tiltrænges et oplysningsarbejde, tilføjer bladet, så man alle vegne kan nå frem til en rationel tørveproduktion, der ikke ødelægger mulighederne for kommende kultivering af de afgravede arealer.

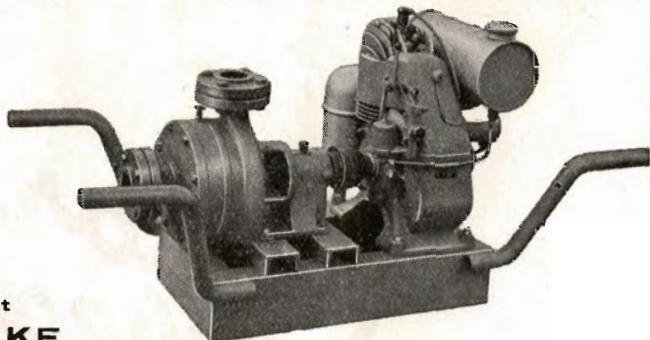
\*

Afvandingspumper  
 Entreprenørpumper  
 Husvandpumper  
 Pumper for gartnerler  
 og ethvert andet  
 formål

*Skriv efter tilbud og brochure*

Aktieselskabet  
**DE SMITTSKE**

JERNSTØBERIER OG MASKINVÆRKSTEDER - Aalborg - Telf. 6696



*i Forsikring skal man ha'..*  
**BALTICA**

*Alt i prima røde drænrør.*

Silkeborg, Herning og omliggende  
 teglværkers salgskontor

Torvet 6, Silkeborg

Telefon 1200

repræsenterende følgende værker:

A/S Lysbro Teglværker.  
 De Forenede Teglværker,  
 Lysbro.  
 Bøgild Teglværk, Lysbro.  
 Vinderslevgaard Teglværk.  
 Paarup Teglværk.

Bjødstrup Teglværk  
 Gjern Teglværk.  
 Visgaard Teglværk.  
 Højriis Teglværk, Ikast.  
 De Forenede Midtjydske  
 Teglværker, Herning.

**Brønderslev  
 Cementstøberi**  
 Telefon 34 Brønderslev  
 v/ **Søren Nielsen**

er altid leveringsdygtig i  
 såvel landbrugsrør som  
 mufferer i alle dimensio-  
 ner. - Dansk Ingeniørfor-  
 enings normer.

**Røde Drænrør**  
 indtil 16" diameter

A/S Hvorslev Teglværk  
 pr. Ulstrup - Telefon 67 Ulstrup

**Kaas-**  
*Briketter*

Hovedforhandler:

Nordjyllands  
 Kulkompagni  
 Nørresundby  
 Telefon 4227 - 4228

Fabrik: Kaas  
 Telf. Kaas 11

*C. Philipsen & Co.*

Sct. Mathiasgade 58 . Viborg

Elektriske Anlæg  
 Vandværksanlæg  
 Telefon 173 og 174

**Aarhus Privatbank**

Stiftet 1871

Aarhus: Hovedkontor  
 København: Nygade 1

Aktiekapital og Reserver  
 andrager ca. 19,3 Mill. Kroner

**Den sjællandske Bondestands Sparekasse**  
 Vestervoldgade 107 København V

**82 Kontorsteder paa Sjælland**

ALLE SPAREKASSEFORRETNINGER UDFORES

Kloakrør — Landbrugsrør  
 Monierør — Spidsbundsør

Mærket  $\triangle$  33, leveres overalt

Hovedkontor tlf. Ringsted 468  
 Fabrik: Hedehusene, telef. 18

— Birkerød — 468

**Ringsted Cementvarefabrik og Tommerhandel A/S**



# Morsø Støbegods



AKTIESELSKABET  
**N.A.Christensen & Co.**  
KGL. HOFLEVERANDØR  
NYKØBING MORS

Redaktionsudvalg: Afdelingsleder, civilingeniør J. Parbo (formand),  
afdelingsleder, skovrider B. Steenstrup og botaniker N. C. Nielsen.

Redaktør: Har. Skodshøj.

Carlo Mortensens Bogtrykkeri. Viborg