

HEDESELSKABETS TIDSSKRIFT

Oplag: 19.200



Nr. 3

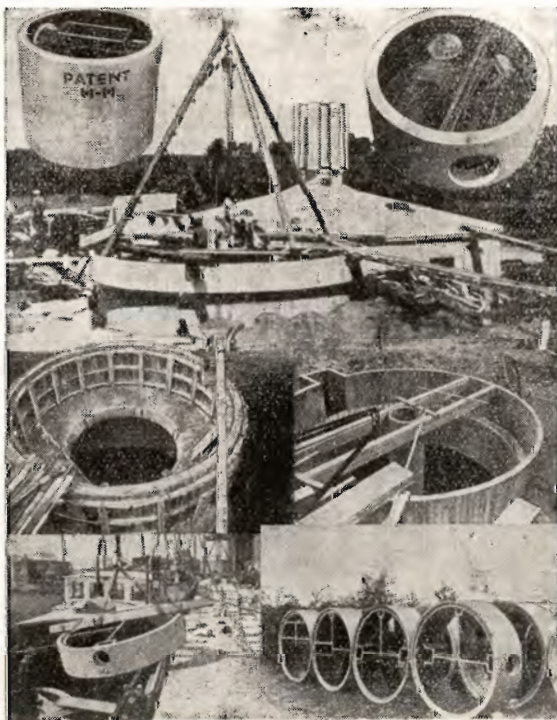
1. Marts

69. Aarg.

UDGIVET AF DET DANSKE HEDESELSKAB

1948

NORDISK TRICLAIR's Spildevands-Rensningsanlæg



Mitchellsgade 23 . København V . Telf. C. 13842



SKOVFRØKONTORET

IOHANNES RAFFN & SØN NORMASVEJ 21 · KØBENHAVN-VALBY · TELF. VALBY 3

Leverer alle Arter Skovfrø efter forudgaaende Undersøgelse ved Statsfrøkontrollen i København samt med nøje Angivelse af Proveniensen. — Frisliste sendes paa Forlangende.

FRØKONTORET

(for undersøgt Markfrø)
— Grundlagt 1887 —

KOLDING
Telefon 43

A/S Skive Markfrøkontor

Grundlagt 1896
Telefon 94 Skive
FRØAVL · FRØHANDEL

PALUDANS PLANTESKOLE

· · KLARSKOV · ·
130 Tdr. Land

Skovplanter,
Hæk- og Hegnsplanter,
Allétræer

Forlang Prisliste
TELEFON KLARSKOV NR. 9



Brostrøms Planteskole

VIBORG
ved C. Nielsen
Telefon 42

leverer alle
Planter for Have,
Mark og Skov

Haardføre og veldrevne
Arter for ethvert Formaal

Hulkjærhus Planteskole

RØDKJÆRSBRO
Telefon Ans 25

Planter til Skove,
Læhegn og Haver

Herning Hede- & Discontobank

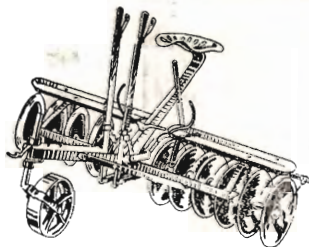
10-12¹/₂, 2¹/₂-5
Telefon 5 · 273 · 720

Sophus Berendsen A/S

V. Farimagsgade 41 · København V.
Kannikégade 18 · Aarhus

ALT I ENTREPRENØRMATERIEL

Leverandør til Hedeselskabet



Knivharver for Traktor og Heste.

Roterende og vibrerende
Grusharper.

Buchtrup

Randers · Tlf. 313

Randers Planteskole

v. Petri Petersen
Telefon 423

Alt i haardføre
og veludviklede Planter
til Have Mark og Skov


Frøaviscenuet

HUNSBALLE

Holstebro · Tlf. 353
Frøavl og Frøhandel

Rødkjærsbro Cementvarefabrik

ved I. T. BIRK · · · · · Telef. Rødkjærsbro 14

Fører kun  mærkede Varer.
Alle Arter Betonvarer til Afvanding og Kloak føres.
FORLANG TILBUD

Trifoliums Frø

giver stor Høst.

Hedeselskabets Tidsskrift

Nr. 3

1. Marts 1948

69. Aarg.

Indtrædende Medlemmer indtegnes hos Selskabets Forretningsførere. Medlemsbidraget er enten årlig mindst 5 Kr. eller en Gang for alle mindst 100 Kr. Større Bidrag modtages gerne. Tidsskriftet udgaar ca. 16 Gange årligt og sendes uden Vederlag til Selskabets Medlemmer. Annoncer bedes sendt til Hedeselskabets Hovedkontor, Viborg. Annoncepris 40 Øre pr. mm. Oplag 19,200 Eksemplarer.

Indhold: Hedeselskabets Aarsmøde. — Et Dødsfald. — 534 Millioner. — Fra Hedeselskabets Grundforbedringsvirksomhed. — Fra Plantningsfor- eningerne. — A/S Plantningsselskabet Steen Blicher. (Fortsat.) — Litteratur: »Vejene synger«. - Australien og New Zealand. - »Spind og Bind«. — Mindre Meddelelser.

Hedeselskabets Aarsmøde

for 1948 er fastsat til Afholdelse i Aalborg Torsdag den 24. Juni med Udflugt den 25. Juni.

ET DØDSFALD.

Den 7. Februar gik Flaget paa halv over Hedeselskabets Hoved- kontor, fordi Næstformanden for Hedeselskabets Repræsentantskab, Godsejer *Kield Kiildsen*, Lynderupgaard, samme Formiddag var afgaaet ved Døden under et Besøg i København, 74 Aar gammel.

Med Godsejer Kiildsen er et særpræget Menneske, en Ener blandt de mange, gaaet bort. Han var selv klar over, at det bar mod det sidste, da han i Fjor — trods megen Skrøbelighed — alligevel deltog i Aarsmødet i Sønderborg. »Det er Hjertet«, sagde han, »det er slidt op, for Resten hele Skroget med, men den Vej skal vi jo alle, og jeg har da levet et dejligt Liv, saa der er vel ikke noget at sige til det«.

Endnu sidste Sommer deltog han i Diskussionen ved Aarsmødet, og var en interesseret, men træt Deltager i Udflugten, hvorfra hos- staaende Billede er hentet. Gaar man tilbage gennem Aarene, fra han i 1924 indvalgte i Repræsentantskabet, erindrer man hans mange temperamentsbetonede Indlæg i aktuelle Spørgsmaal, altid med en Brod rettet mod Statsindgreb, som var ham en Pestilence. Slægtsstolt og uafhængig sad han paa Lynderupgaard, levede af og paa sit eget, og havde svært ved at indordne sig under Restriktioner,

Forbud og de forskellige tiltagende offentlige Begrænsninger af Handlefriheden. Hans impulsive Natur, der fra tidlig Ungdom havde lært ham at stole paa sig selv i alle Forhold, havde givet ham en bramfri Væreform, som hans Venner satte Pris paa, og som kunde faa fremmede til at interessere sig for at lære ham at kende. Bagved den ydre Form, der vel i Virkeligheden var hans Natur, bankede der



et varmt Hjerte, for hvilket intet menneskeligt var fremmed. Hjælp-som og forstaaende værnede han om de Mennesker, der stod ham nær i det daglige; Tjenestedrenge, Tyende, Husmænd eller andre, der hørte til paa Lynderupgaard, var i gode Hænder hos ham — overfor dem var han altid fyldt med Følelsen af sit Ansvar, som han aldrig tog let. Andres saakaldte gode Gerninger klædte han tit af med en skarp Sans for Humor, medens han til Gengæld lod sine egne bagatel-lisere i Selvironi. Det er udfra dette

let at fatte, at Kielsen gik langt i sine Folks og sine Venners Tjeneste, men ogsaa for en god Historie, som han altid kunde give et Utal til bedste af, fortalt med et bredt jydsk Lune.

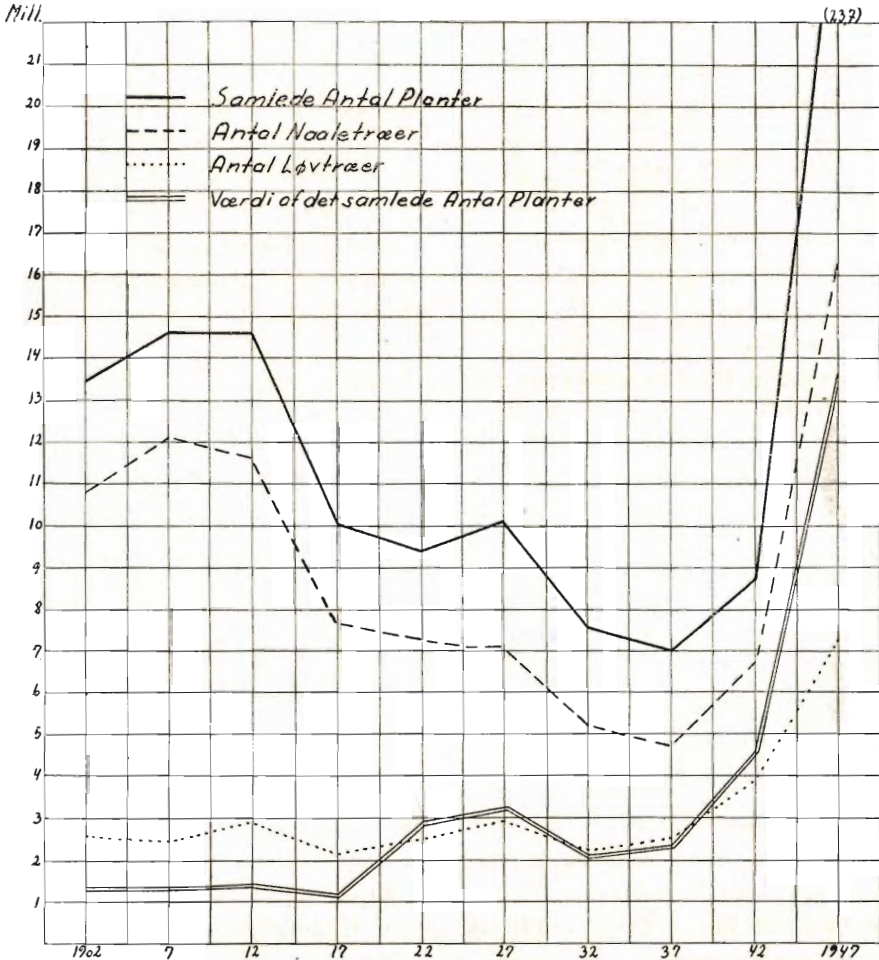
Hans Liv som Landmand havde en vis Tradition fra Slægten over sig. Studeopdræt og Handel med Heste var Elementer i hans Tilværelse, som gav ham et rigt Fond af Historier at øse af. Tillige var han en meget anset Hestekyndig, kendt langt ud over sin egen Egn.

For et Par Aar siden mistede Godsejer Kielsen sin Hustru, og det blev for ham og hele Livet paa Lynderupgaard et smerteligt Tab, som han havde svært ved at komme over, ustandselig vendte han tilbage til, hvad »vor Mor« havde været for ham.

I en Aarrække var Godsejer Kielsen Næstformand i Hedeselskabets Repræsentantskab, ligesom han var Formand for Dansk Plantageforsikringsforenings Repræsentantskab. Han var Ridder af Dannebrog.

534 Millioner.

Der foreligger i Hedeselskabets Arkiv en interessant Opgørelse over Planteudleveringen til Læplantningsforeningerne for hele Perioden siden De samvirkende Plantningsforeninger dannedes i 1902 og til og med 1946.



Kurven for Værdien af udleverede Planter er maalt i Hundredtusinder, medens Plantetallet er i Millioner.

Ialt er der i disse 45 Aar udleveret 534 Mill. Læhegnplanter fordelt med 141 Mill. Løvtræplanter og 393 Mill. Naaletræplanter eller henholdsvis 26,5 % og 73,5 %. Disse mange Millioner Planter andrager en Værdi af 16,3 Millioner Kroner og heraf har Staten ydet 6,5 Mill. Kr. eller 40 % i gennemsnitlig Tilskud.

En Gennemgang af Tallene viser adskillige interessante Ting. Medens Løvtræprocenten af de udleverede Planter for den første Femaarsperiode

kun var 15,2 % har den for den sidste Femaarsperiode været godt det dobbelte, nemlig 30,7 %. Der er imidlertid en ejendommelig Svingning igennem Aarene, idet Løvtræprocenten i de Aar, sidst i Tyverne og først i Trediverne, hvor Planteudleveringen var nede i en Bølgedal, var væsentligt større, enkelte Aar helt oppe paa 40 %. Det er en glædelig Udvikling at se, hvorledes Antallet af Løvtræhegn er i jævn Stigning fra Aar til Aar. Den gennemsnitlige Udlevering af Løvtræer har alene i de sidste 5 Aar ligget paa 7,25 Mill., hvilket Tal er omtrent det samme som Gennemsnitstallene for den samlede aarlige Udlevering af *baade* Løvtræ og Naaetræ i Tiaaret 1927—37.

Omstaaende Tegning med Kurver for Bevægelserne i Planteudleveringerne igennem de 45 Aar giver et meget tydeligt Billede af, hvorledes Interessen for Læplantningen var faldende gennem 20-erne og først omkring Midten af 30-erne igen stiger, for derefter i Tiden efter den store Sandstorm i 1938 og Oprettelsen af Hedeselskabets flyvende Korps at naa saa helt overraskende højt.

Interessen for Læplantningen er steget, først og fremmest vel nok efter de store Sandstormsskader i 1938, men det er næppe heller uden væsentlig Betydning, at Hedeselskabet i sidste Halvdel af Trediverne gennemførte en meget stærkt øget Agitation for Læplantning: Udsendelsen af Beretningerne om Læplantningsforsøgene, Optagelse af en Læplantningsfilm, der har været vist flere Hundrede Gange ud over Landet, Udsendelsen af ca. 15 000 Eksemplarer af Andersens »Læplantningsbogen«, Afholdelse af Mængder af Foredrag o. s. v. Dette synes at vise, at Planlæggelse af rigtig Agitation, hvor der sættes ind fra alle Sider, ogsaa nok skal give Resultat. De senere Aars omfattende Læplantningsarbejder har Landet ikke tidligere kendt Mage til.

Det synes heller ikke at have haft nogen hæmmende Virkning, at Plantepriiserne er steget meget stærkt. I 1902 fik man 102 Planter for 1 Kr., men i 1946 blev det kun 17 Planter for 1 Kr. Den større Procentdel af dyrere Løvtræer virker naturligvis noget ind, men det svarer iøvrigt nogenlunde til, at 1000 Hvidgran i 1902 kostede 6 Kr. og nu 35 Kr., medens Tjørn i 1902 kostede 12—15 Kr. pr. 1000 Stk. og nu koster 85 Kr. pr. 1000 Stk.

Fra Hedeselskabets Grundforbedringsvirksomhed

Fra Distriktskontorerne under Hedeselskabets Mose- og Engafdeling foreligger der en Opgørelse over Arbejder i Januar Maaned 1948.

Det fremgaar heraf, at der i Maanedens Løb er fuldført 742 Arbejder omfattende 3713 ha til en samlet Udgift af 2 682 625 Kr. Heraf var 703 Drænings- og Kultiveringsarbejder omfattende 2046 ha (Udgift 2 258 050 Kr.) og 39 Vandløbsreguleringer med et interesseret Areal paa 1667 ha (Udgift 424 575 Kr.).

Derudover er der i samme Maaned ved samtlige Distrikter færdigprojekteret og tilstillet Rekvirenterne 356 Arbejdsplaner omfattende 1281 ha til en Overslagssum af 1 468 130 Kr. Heraf var 335 Drænings- og Kultiveringsplaner omfattende 1087 ha (Overslagssum 1 276 025 Kr.) og 21 Vandløbsreguleringer med et interesseret Areal paa 194 ha (Overslagssum 192 105 Kr.).

C. V. S. L.

Fra Plantningsforeningerne.

Plantningsforeningernes Aarsmøde

er fastsat til den 28. Maj i Varde med Udflygt i Omegnen den følgende Dag.

Fælles Skade.

De fleste Plantningsforeninger Landet over har nu holdt Generalforsamling, og der er her aflagt næsten enslydende Beretninger om, hvor haard først Vinteren i Fjor og derefter Sommerens Tørke har været ved Planterne. Der meddeles adskillige Eksempler paa, at op til 50 % af Planterne gik ud i Løbet af Sommeren. Den korte og sene Plantningsperiode i Foraaret var ogsaa en Faktor af Betydning.

Sommeren har vist, at Planterne har holdt bedst, hvor Renholdelsen var i Orden. Hvor Græs og Ukrudt har domineret, har dette stjaalet Fugtigheden, og Træerne er gaaet ud. Naar Træerne først er blevet nogle Aar gamle, klarer de bedre Kampen og Konkurrencen med Græsset.

Djursland søndre Plantningsforening.

Formanden, Gaardejer *P. Madsen Pedersen*, mindedes paa den forleden afholdte Generalforsamling to af Plantningssagens Foregangsmænd, Gaardejer *P. Andreassen*, Fuglslev, og Foreningens mangeaarige Revisor *Mads P. Madsen*, Stabrand, der var en af Foreningens Medstiftere i 1890.

I sin Beretning udtalte Formanden, at Virksomheden i 1947 tilfulde har bekræftet, hvor vigtigt det er, at man — hvor der skal plantes — sørger for at faa Jordarbejdet udført om Efteraaret. Plantningsarbejdet bliver sædvanligvis de fleste Steder skudt til Side til belejlig Tid, fortsatte han, og hvor det er Tilfældet, har Følgerne vist sig i de forløbne Aar, hvor mange Planter er gaaet ud.

Plantningsarbejdet har i sin Helhed været præget af Mangel paa Arbejdskraft i Forbindelse med, at Arbejdskraften, hvor den var til at opdrive, var alt for dyr, hvilket har sat sit Spor adskillige Steder i Plantagerne. Han haabede, at Arbejdsforholdene vilde trække sig i Lave, saa det kan betale sig at udføre Arbejderne i Plantagerne. Trods Dyrtiden og de vanskelige Forhold er Lysten til at plante ikke blevet mindre.

Der er ialt gennem Foreningen solgt 275 125 Naaletræer og 75 470 Løvtræer.

Til Bestyrelsen nyvalgtes Gaardejer *Chr. Andreassen*, Fuglslev.

Efter et fælles Kaffebord besvarede Skovrider *A. Thyssen*, Ebeltoft, Spørgsmaal vedrørende Plantningssagen.

Salling og Fjends Herreds Plantningsforening

fejrede ved Generalforsamlingen den 6. Februar sit 60-Aars Jubilæum.

Formanden, Lærer *Myrhøj*, gav en historisk Redegørelse for Foreningens Udvikling og omtalte en Del af de foregaaende Formænd og de mest ivrige Plantningspionerer. Forstassistent *Boldrup* oplyste, at der i 1947 var uddelt ialt 332 800 Planter. Da Lærer *Myrhøj* ikke vilde modtage Genvalg indvalgtes i Stedet i Bestyrelsen Gaardejer *Kr. Gregersen*, Kjeldbjerg. *N. Ladefoged* genvalgtes. Ved et paafølgende fælles Kaffebord uddeltes en Række Belønninger for godt Plantningsarbejde, og derefter hyldedes For-

eningen i en Række Festtaler, bl. a. af Landsorganisationens Formand *Laust Nørskov* og Afdelingsleder *B. Steenstrup*, Hedeselskabet, Landboforeningens Formand, Gaardejer *Aage Lidegaard* og den gamle Leverandør, Planteskole-ejer *Asger Lavrsen*, Roslev. Til Slut holdt Sekretær *Skodshøj* Foredrag om »Verdens største Læplantning«.

Paa Vestfyn

omkring Føns, Ørslev og Husby har der i Vinter været gjort et betydeligt Forarbejde for at faa forberedt et tiltrængt Læplantningsarbejde. Der vil blive iværksat en omfattende Propaganda for Tilslutning til et allerede oprettede Læplantningslaug, hvis Formand er Gaardejer *Johs. Holmgard*, Føns Lykkegaard. Man haaber paa at faa dannet en fælles Plantningsforening for hele Vestfyn.

Himmerlands Læ- og Hegnsplantningsforening

har holdt Generalforsamling paa Aars Hotel. I sin Beretning omtalte Formanden, Forstander *Hakon Sørensen*, Hornum, at det forløbne Aar med den haarde Vinter og tørre Sommer havde været ugunstigt for baade Plantning og Plantesalg. Der plantes Tjørn, Seljerøn og en Slags Popler, som er hurtigt voksende, men som man iøvrigt ikke kender, og man er begyndt at interessere sig for Bøg og Birk. Tyngdepunktet for Plantningsarbejdet er stadig Sønderup.

Der udleveredes 61 265 Naaletræsplanter og 50 336 Løvtræsplanter i 1947. I Sønderup blev der plantet 8800 Løvtræer og gravet 6000 Huller til Naaletræer.

Rødbyfjord Lodsejerlaug

har holdt Generalforsamling. Lauget har i Aar uddelt 69 000 Naaletræer og 58 300 Løvtræer. Til Bestyrelsen genvalgtes Formanden, *Laurits Hansen*, Hersø, Gaardejer *Munk Clausen* og Gaardejer *Rs. Petersen* samt nyvalgte Gaardejer *Edm. Hansen*. Gaardejer *L. C. Nielsen* udnævntes til Æresmedlem. Forstassistent *Buus Hansen*, Hedeselskabet, gav til Slut en Række praktiske Oplysninger om Plantningsarbejdet.

Det første Læplantningslaug fylder 25 Aar.

For knapt 30 Aar siden førtes der paa Ringkøbingegnen en Polemik i Dagbladene om et fælles Arbejde for Læplantningssagen indenfor alle Landbrugets Organisationer. Drøftelsen var rejst af *J. P. Lauridsen*, Tim, og da den ikke gav Stødet til nogen ny Udvikling, tog *J. P. Lauridsen* sig for at organisere alle Jordbrugere i Tim Sogn i en fælles Virksomhed til Fremme af Læplantningen om og ved alle Hjem paa Egnen. 60 Jordbrugere gik med, og Tim Læplantningslaug — vistnok det første i sin Art i Danmark — blev stiftet den 19. Marts 1923, saaledes at Lauget nu kan fejre et bemærkelsesværdigt 25-Aars Jubilæum. I Laugets Vedtægter stod bl. a., at dets Medlemmer »forpligter sig til at foretage den fornødne Jordbehandling, Gødskning, Renholdelse og Udtynding, som Hedeselskabets sagkyndige Forstmænd anviser«. Medlemsbidraget blev 5 Øre pr. 1000 Kr. Ejendoms-skyld.

Hedeselskabet gik varmt ind for Sagen med dets daværende Formand *J. C. Christensen*, Hee, som særlig stærkt interesseret, og en Del af Laugets Medlemmer tog straks fat paa Plantning af Læhegn, som indtil da havde

OLIEHØR OG GUL SENNEP

kan nu tegnes i Kontraktavl — Oliekagerne leveres til Avlerne

★

Endvidere kan vi tage begrænsede Arealer i Avl af

KLØVER- OG GRÆSFRO

af de bedste og mest yderige Stammer

★

Alle Oplysninger faas ved Henvendelse til Kontoret

★

A/S
RANDERS

TRIFOLIUM FRO

TLF. 2652 (4 Lin.)



Kornregnskabet viser

et bedre Resultat, naar der
hvert Aar anvendes afsvam-
pet Saasæd.

★

Det danske Afsvampningsmiddel

Sanagran

føres af vore Forhandlere over hele Landet.

DET DANSKE GØDNINGS-KOMPAGNI A/S

Alt i prima røde Drænrør.

Silkeborg, Herning og omliggende
Teglværkers Salgskontor

Torvet 6, Silkeborg

Telefon 1200

repræsenterende følgende Værker:

A/S Lysbro Teglværker.

De Forenede Teglværker,
Lysbro.

Bøgild Teglværk, Lysbro.

Vinderslevgaard Teglværk.

Paarup Teglværk.

Bjødstrup Teglværk.

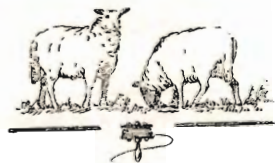
Gjern Teglværk.

Visgaard Teglværk.

Højriis Teglværk, Ikast.

De Forenede Midtjydske

Teglværker, Herning.



*Andels-
Klædefabriken*

Grindsted

Telefon 20

Mejeriernes og Landbrugets ULYKKEFORSIKRING

Telefon 14350
Gensidigt Selskab



Reventlowsgade 14
København V.

Ansvarsforsikring

Automobilforsikring



TRÆLLOSE PR. HERLUFMAGLE — TLF. SKELBY 83
Under Kontrol af Sydsjællands Planteavlssudvalg

Danatex Træfiberplader

100 % dansk — mod Kulde, Fugt og Lyd

AXEL PRIOR Akts.

A/S L. HAMMERICH & Co.

Bredgade 33 - Centr. 23
København K.

Grønnegade 57-59 - Tlf. 7050
V Ringgade - Aarhus

Ellidshøj Kridt- & Kalkværk

v/ C. M. Christiansen, Aarhus

Telefon Ellidshøj 4 og Aarhus 7312

Fabrikation af Jordbrugskalk samt Foderkridtmel

Røde Drænrør

fra 2"-12" have
altid paa Lager.
Forlang Tilbud.

»Sofienlund«
Teglværk.

Telefon 10 Ulstrup.

Skive Discontobank

Kontortid 9-12 og 2-5

Filial i Haderup

Aarhus Privatbank

Stiftet 1871

Aarhus: Hovedkontor
København: Nygade 1
Aktiekapitalen ca. 17. Mill. Kr.

TAANUM
TEGLVÆRK
RANDERS

PRIMA DRÆNRØR
2" — 16"

Telefon 21 Taanum

Jordbrugskalk Mergel



„Sct. Knuds Gaard“
ODENSE. Telf 38 (5 Lin.)

SPEJLBORGS PLANTESKOLE

BRØNDERSLEV
Telefon 382

SKOV-, LÆ-
OG HÆKPLANTER



Brug **RANDERS**
RØR

Teglværkernes
Salgskontor

Esbjerg
Telef. 265-546

DRÆNRØR

2" — 15"

Mursten . Tagsten

L. KRISTENSEN

REMINGTON OG REMTOR
SKRIVEMASKINER

DANMARKS ÆLDSTE
SKRIVEMASKINE-FIRMA

FREDERIKSBERGGADE 1 A
KØBENHAVN K.

Kaas- Briketter

Hovedforhandler:

Nordjyllands
Kulkompagni

Nørresundby
Telefon 4227 - 4228

Fabrik: Kaas
Telf. Kaas 11



været næsten ukendt i Sognet. Siden da er der bl. a. anlagt 12 Læplantningsdemonstrationer ved forskellige Medlemmer og et Frugttræsforsøg med 40 Frugttræsarter i en Fyrreplantage, hvor der samtidig undersøges om Mellempantning med Hvidel kan hæmme Nattefrostens Virkninger i Forarsmaanederne. Der er afholdt forskellige Konkurrencer og uddelt Præmier for de bedste Hegn, ligesom tilsvarende Konkurrence i Renholdelse af Hegn er foretaget for unge Mennesker og Børn, hvad der har haft stor Betydning for at skabe Interesse om Sagen.

Lauget har haft den Glæde at have haft og har stadig en Del Midler at raade over fra et Fond, som i sin Tid stiftedes til Fordel for Læplantnings-sagen, og som nu kommer ikke alene Tim Sogn, men ogsaa de 3 omliggende Sogne til Gavn.

Oprettelsen af Læplantningslauget i sin Tid har — kan man nu se — haft en vidtrækkende Betydning, idet Virkningerne ikke alene har været meget betydelige i Tim Sogn, men ogsaa har ansporet til Efterligning blandt Plantningsinteresserede i omliggende Sogne, idet bl. a. Ulfborg og Omegns Landboforening ordnede Sagen i hele sit Omraade med Oprettelsen af 8 Laug paa eet Aar.

Oprettelsen af Det flyvende Korps satte ny Fart i Laugets Virksomhed og mange Kilometer nye Hegn kom ved denne Lejlighed til indenfor Tim Læplantningslaug.

De 25 Aar har givet Optimisterne Ret. Man kan mærke og se Forskellen mellem før og nu. I Tim Sogn ligger i Dag et stort Tal af Gaardmands- og Husmandsbrug omkranset af smukke og velholdte Læhegn til Pryd for Egnen, et Vidnesbyrd om et godt og dygtigt Arbejde, og et Udtryk for, at man i Fællesskab kan løfte selv store Opgaver.

Jubilæet fejres den 19. Marts ved en Fæst i Tim.

Udleverede Planter.

Bjerringbro Plantningsforening holdt forleden Generalforsamling under Ledelse af *Chr. Møller*, Skibelund, idet Formanden, *Oscar Dam*, var forhindret paa Grund af Sygdom. I Aarets Løb er udleveret 98 000 Naaletræer og 21 800 Løvtræer.

— *Vildbjerg og Omegns Plantningsforening* har i 1947 udleveret 20 250 Løvtræer og 73 600 Naaletræer. Til Bestyrelsen er genvalgt *Jørgen Andersen* og nyvalgt *Otto L. Knudsen*.

— *Hadsten og Omegns Plantningsforening* har udleveret 11 500 Naaletræer og 40 500 Løvtræer.

— *Nørreherreds Plantningsforening* ved Grenaa har i 1947 udleveret 122 800 Træer, fordelt med 74 600 Naaletræer og 48 200 Løvtræer.

— *Han Herreds Plantningsforening* har i 1947 uddelt 122 700 Naaletræer og 58 800 Løvtræer.

— *Hjørring Plantningsforening* har i 1947 for nogle Legatmidler anskaffet sig 10 Radrenserer til Udlaan til Medlemmerne. Til 204 Modtagere er der uddelt 120 700 Naaletræer og 17 200 Løvtræer.

— *Aarhus Plantningsforening* har i 1947 uddelt 67 200 Naaletræer og 45 200 Løvtræer.

— *Give og Omegns Plantningsforening* har i 1947 udleveret 606 400 Naaletræer og 95 700 Løvtræer.

— *Værum og Omegns Plantningsforening* har udleveret 16 000 Naaletræer og 18 000 Løvtræer.

— *Virring og Omegns Plantningsforening* har i 1947 uddelt 20 000 Naaletræer og 12 000 Løvtræer.

— *Brødstrup Plantningsforening* har til 263 af Foreningens 314 Medlemmer udleveret 317 000 Naaletræer og 45 000 Løvtræer. *Søren Bjerre, Aale, og Jens Jørgensen*, Træden, er genvalgt til Bestyrelsen.

„Skov og Folk“,

Læplantningsbladet, som *P. Madsen Pedersen*, Kolind, m. fl. udsender, vil igen blive udsendt i 1948.

A/S Plantningsselskabet

STEEN BLICHER

50 Aars Jubilæum.

Af *Har. Skodshøj*.

(Fortsat.)

Det første Forsøg med Anvendelsen af Fanger til Hedearbejde paabegyndtes under ret ublide, ydre Kaar. Vedvarende Tørke, der i høj Grad vanskeliggør Bearbejdelsen af Hedejord, havde bevirket, at Udrykningen maatte udsættes til hen i August Maaned, og medførte, at Fangerne, al Flid til Trods, havde vanskeligt ved at naa et tilfredsstillende Udbytte af deres Arbejde. Takket være dels Arbejdsgivernes velvillige Interesse for Sagen, dels Opsynspersonalets forstandige Optræden, dels endelig Fangernes Arbejdsiver og Udholdenhed, blev dog det betydningsfulde Resultat af det første Forsøg, at Arbejdet fortsattes i de kommende Aar, saaledes at Hedekolonierne siden da indgik som fast Led i Horsens Straffeanstalts Virksomhed.

Den Styrke, som udsendtes i August 1899, bestod af Fanger, der alle selv havde udtalt Ønske om at maatte deltage i Kampagnen, og som iøvrigt tilfredsstillende de for Udvælgelsen af Hedefanger fastsatte Regler.

De 15 Fanger indkvarteredes sammen med deres Bevogtere den 11. August om Eftermiddagen i Gedhus, som uden større Bekostning var gjort tjenligt til Opholdssted for Mandskabet. Der var i Bygningen indrettet Opholds- og Spiselokale for Fangerne, Køkken med tilhørende Spisekammer, Vagtstue for Opsynspersonalet, 2 Sovestuer til henholdsvis 7 og 8 Fanger, et Soveværelse til 2 Opsynsbetjente og et til den fungerende Overbetjent samt et Værelse til Disposition for Inspektøren eller andre, som maatte inspicere Kolonien. Endelig var der et mindre Rum, som i paakommende Tilfælde kunde anvendes enten til Sygestue eller Detentionslokale.

Vinduerne i de til Opholdsrum for Fanger bestemte Lokaler var armerede, og Dørene dertil forsynede med Overfald, som om Natten aflaaedes med Hængelaase. Koloniens Vagthund havde efter Sengetid sin Plads i Husets Forstue. En Telefonledning, som satte Kolonien i Forbindelse med Telegrafstationen i Herning, mulig-



Planteskolen ved Gedhus-Plantagen.

gjorde til enhver Tid telegrafisk Forbindelse med Omverdenen — specielt med Straffeanstalten.

Fangerne var — uanset hvad Stadium eller Klasse de tilhørte — iført den foreskrevne Paaklædning: Jakke, lange Benklæder og Hue med Skygge. Desuden var saavel Opsynspersonale som Fanger udrustet med Brødposer og Feltflasker, Opsynspersonalet tillige med Uniformer af Drejl.

Fangearbejdskraften anvendtes det første Aar saa godt som udelukkende til Gravning af Huller med senere Beplantning for Øje. Hullerne skulde graves i 2 Dimensioner, og Plantningsselskaberne havde beregnet, at hver Mand skulde kunne præstere ca. 100 Huller af den største, 200 af den mindste Dimension. De for Gravningsarbejde ugunstige Vejrforhold nedsatte imidlertid, som allerede anført, Arbejdspræstationerne betydeligt. Skønt Fangerne forinden Udrykningen fandt Sted, i ca. en Uge var opøvet i Markarbejde paa Straffeanstaltens Jorder, naaede ingen i den første Tid mere end godt Halvdelen af den Præstation, der var paaregnet. I de første 303½ Arbejdsdag gravedes ialt ca. 18 900 Huller. Da Selskabet ifølge Kontrakten skulde betale 1 Kr. pr. Arbejdsdag, kostede disse Huller ialt 303 Kr. 50 Øre, medens den reelle Værdi kun

kunde ansættes til 1 Øre pr. Hul eller ialt 189 Kr. Belært af de ugunstige Resultater forandrede man Taktik. I Stedet for at grave Huller pløjedes der Render i Jorden med en indbyrdes Afstand af $2\frac{1}{2}$ Alen, hvorefter Fangerne gennemgravede Bunden af disse Render i 12—14's Dybde. I Løbet af 151 Arbejdsdage gravedes paa denne Maade 15 400 Favne Render paa et Terrain af $8\frac{1}{2}$ Td. Land. Udgifterne til dette Arbejde beløb sig til ca. 23 Kr. 80 Øre pr. Td. Land, medens Værdien af det udførte Arbejde kunde ansættes til ca. 25 Kr. pr. Td. Land. Fangernes gradvise Træning og gunstigere Vejrforhold bedrede yderligere Resultaterne. I den sidste Halvdel af Kampagnen naaede Fangerne en daglig Gennemsnitspræstation af ca. 235 Huller af mindste Dimension. Paa 252 Arbejdsdage gravedes 51 800 Huller. Udgifterne til dette Arbejde var 252 Kr., medens Værdien af Arbejdet beregnedes til 259 Kr.

At de mindre gunstige Resultater ikke skyldtes manglende Flid fra Fangernes Side fremhævedes dels af Skovrider Dalgas, dels af Inspektør Backe, der bl. a. udtaler: »Fangernes Flid maa med særligt Henblik paa de usædvanlige Arbejdsforhold, Kampagnen frembød, betegnes som rosværdig. Rigtignok paavirkedes i Begyndelsen 2—3 Fanger ikke absolut heldigt deraf, men de rettede sig i Løbet af kort Tid og blev endog flittige Arbejdere. De svageste Fanger gjorde til enhver Tid deres bedste, og kneb det disse at svare Pensum, var de stærkeste altid parate til uden Opfordring at række dem en hjælpende Haand.«

Ifølge § 3 i den med Plantningsselskaberne afsluttede Kontrakt skulde Selskaberne »paa Regnvejrsdage og til andre Tider, hvor Fri-luftsarbejde ikke var muligt«, sysselsætte Fangerne »inden Døre med andet passende Arbejde efter eget Valg«. I dette Øjemed anvendtes forsøgsvis Kurvefletning. Dette Arbejde viste sig dog lidet heldigt paa Grund af de indskrænkede Pladsforhold og svarede desuden daarlig Regning, idet Udgifterne til Transport af Materialer og færdige Produkter var uforholdsmæssig store.

Af Hensyn til det anstrengende Arbejde og Opholdet i frisk Luft tildeltes der Fangerne en noget kraftigere Kost end den i Straffeanstalten anvendte.

Provianteringen skete fra Anstalten hver 5. Dag. Middagsretterne var følgende:

1. Dag efter Provianteringen: Oksekødsuppe og Peberrodskød,
2. — — — : Ærter og Flæsk,
3. — — — : Grynsuppe og Klipfisk,
4. — — — : Ærter og salt eller fersk Oksekød,
5. — — — : Vandgrød og stegt Flæsk.

I Stedet for Mælk, som vanskeligt kunde bevares frisk, fik Fan-



Aktselskabet

BRØDRENE BRINCKER

Greisdals Hammerværk pr. Vejle — Grundlagt 1867

Specialitet: Tørvegrebe, Tørvespader, Drænværktøj, Lyngleer.

Alle Slags Grebe, Forke, Spader, Roehakker, Høstleer og Haveredskaber leveres med fuld Garanti.

RAPID RAPID

-arbejder hurtigt for Dem.



Dansk Landbrugs- og Handelslaboratorium

ved R. KROGH

ODENSE

Telefon 1731 . 2 Lin.

SPEDALSO

Cementvarefabrik

Indeh. J. Jensen

Telefon 504 Horsens

Impregnerede Rør efter Ingeniørforeningens Normer. Drænrør i forsk. Dimens. fra 15-15 cm. Forlang Tilbud.

STRYG elektrisk ...

J. CHR. PETERSENS PAPIRHANDEL

„Hvælvingen“
ved Nikolaj Taarn

KØBENHAVN K.

Hovedforhandler
af Statens Papir

Fræsning

af Eng og Mose samt Pløjning
og Grubning af Planteriller
udføres med nye Maskiner.

Vagn Jensen,
Vesterlund.

Telefon Vester 31 u.

Varde Bank

Esbjerg Afdeling

Kongensgade 62
og Fiskerihavnen

N.
K.
T.

„DANSK STAALGÆRDE“

FRA 1/8 NORDISKE KABEL- OG TRAADFABRIKER

BEDSTE OG BILLIGSTE
HEGN TIL

KREATURFOLD, HAVE,
MARK, SKOV ETC.



Faas hos enhver Iænkraemmer og Købmand.

N.
K.
T.

AEROLIT

DANSK SIKKERHEDSPRÆNGSTOF

Petersværk Betonvare-Industri.

Nørresundby. - Tlf. 1055 (2 Lin.)

Alt i Betonvarer efter D. S. 4 0.
Renseanlægget Ringtanken (Dansk Patent Nr. 5982)
Egne Fremstillingsmetoder af højeste Standard

RØDE DRÆNRØR

tøres altid paa Lager fra 2" til 8". — Tilbud til Tjeneste.

A/S Gammelgaard Teglværk.
Telefon 187. Skive.

Stenvad

Cementstøberi

Telf. 6 Stenvad
Arnold Westmark

Alle Δ mærkede Rør føres
Altid leveringsdygtig

RESENBRO

CEMENTSTØBERI

v/ Ingeniør C. G. Madsen
Telefon 34

Prima Betonrør efter dansk
Ingeniørforenings Normer
Mrk. Δ i alle gangbare Di-
mensioner fra 10—60 cm saa-
vel med som uden Muffe.
FORLANG TILBUD

Nivaagaards Teglværk

Telf. Nivaa Nr. 9 Nivaa St.

Drænrør i alle Dimensioner
fra 2" til 15". - Lerrør med
og uden Muffe fra 6" til 15"

**Krogsgades
Cementstøberi**

v/ J. C. Halvorsen & Sønner
Kontor:
Dannebrogsgade 22, Aarhus.
Telefon 5019—5020.

Ny Fabrik i Vejlbj.
Tlf. Riisskov 9319.

Alt i Betonvarer D. S. 400.

Skive Cementstøberi

KNUD ØSTERGAARD
Telefon 921

Normrør

med Garantimærket Δ
Imprægnering
Brøndrør

HORNBÆK

**CEMENTVARE- OG
MØRTELFABRIK**

Marius Ødum
Telef. 400 Randers

Bjerringbro

Cementvarefabrik

ved Th. Petersen
Telf. 111, Bjerringbro

ALLE

Δ MÆRKEDE RØR

Imprægnerede
og uimprægnerede

Stort Lager

Altid leveringsdygtig

Røde Drænrør

indtil 16" Diameter

A/S Hvorslev Teglværk
pr. Ulstrup - Telefon 67 Ulstrup

Kun Δ -mærkede Varer
føres. - Største Lager.
Bedste Kvaliteter.
Forlang Tilbud.

Røde — 2"—12" — Drænrør.

Forlang Tilbud.

Akts. Frederiksholms Tegl- & Kalkværker.
Rosenørnsallé 18. — København V. — Central 282.

RØDE DRÆNRØR

TAGSTEN

MURSTEN

Kählers Teglværk

Korsør

HØJSLEV TEGLVÆRKER A/S

Prima, røde Drænrør

i Størrelse fra 2 til 15 Tommer

Tlf. Højslev 3

Indhent Tilbud

Midtjydske Teglværkers Salgskontor

Telefon Skive 1030

S. m. b. A.

Telefon Viborg 1330

Alle Størrelser i Drænrør leveres

gerne Øl (1 Pot daglig), om Morgenens The. Under Kampagnen bifaldt Overinspektionen af sundhedsmæssige Hensyn, at der ogsaa om Aftenen tildeltes Fangerne The, ligesom der tilstodes hver Mand



En Bevoksning i Gedhus.

14 Kvint Rugbrød daglig udover den Fangerne i Straffeanstalten til-lagte Ration.

Fangernes Sundhedstilstand var ubetinget god. Der forefaldt i Begyndelsen ikke faa Tilfælde af Fordøjelsesuregelmæssigheder, men disse ophørte til Dels, efter at der var foretaget enkelte Æn-dringer i Spisereglementet. Sygestuen toges ikke i Brug, og de an-vendte Medikamenter var i overvejende Grad Midler mod rent ydre Beskadigelser, som Fangerne havde paadraget sig under Arbejdet.

En paaskønnelsesværdig Foranstaltning var Opstillingen af et — naturligvis ganske primitivt — Styrtebadsapparat, ligesom det i hygiejnisk Henseende var en Fordel, at Fangerne, naar Forholdene tillod det, om Søndagen fik Adgang til at bade i Kragssø, der laa en Fjerdingvej fra Kolonien.

I disciplinær Henseende var Fangernes Forhold upaaklageligt. Der tildeltes kun i eet Tilfælde en Fange Advarsel, medens ingen af de udsendte Fanger paadrog sig disciplinær Straf. I Omtalen af

Disciplinen bemærker Inspektør Backe i den ovenfor nævnte Beretning bl. a.: »Mest betegnende for Fangernes eksemplariske Forhold turde dog den Kendsgerning være, at der i Kampagnens 2 Maaneder imellem 15 Fanger ikke er vekslet et ufredsommeligt Ord. Overraskende, som det har været for Opsynet, har det været ikke mindre for selve Fangerne, efter hvis Erfaring fra Fælleslokalerne i Straffeanstalten saadant ikke vilde have været muligt længere end lige saa mange Minutter, som Fangeantallet var stort«. Som et yderligere — og ikke det mindst vægtige — Vidnesbyrd om Hedeopholdets gavnlige Indflydelse paa Fangerne fremhæver Inspektør Backe endnu i sin Beretning, at Fangerne til Trods for den relative Frihed, de havde nydt under Udstationeringen, efter Hjemkomsten til Straffeanstalten alle vedvarende opførte sig mønsterværdigt.

Fritiden tilbragte Fangerne som Regel i fri Luft, hvor de fordrev Tiden ved forskellige Spil og Tobaksrygning. Interessen for Læsning var ikke stor, idet Fangerne som oftest var for trætte til Adspredelser af den Art— iøvrigt et Fingerpeg, der tyder paa, at den lidenskabelige Læsning, som mange, selv intellektuelt uudviklede Individuer ofte hengiver sig til under Opholdet i Straffeanstalten, ikke er nogen naturlig og som Følge heraf heller ikke nogen særlig gavnlig Fritidsbeskæftigelse for disse Mennesker. Af Plantingsselskaberne ansloges Værdien af det ved Fangearbejdskraft udførte Arbejde til ca. 670 Kr., medens Udgifterne for Selskaberne beløb sig til 974 Kr.

(Fortsættes i næste Nr.).

LITTERATUR.

»Vejene synger«,

af Ejlif Jørgensen, Gyldendal, 1947, 244 S.,
Pris 12,75 Kr.

Hos Gyldendal udsendtes kort før Jul en historisk Roman med Titlen »Vejene synger«, som ikke fortjener at drukne i Juletidens Bogmylder. Det er en Roman, bygget over et Emne fra Studedrivernes Storhedstid, da Lybækkerne søgte at monopolisere Eksporten af Stude. Bredt og malende fortælles om Aalborgkøbmændenes Forsøg paa at føre en Drift Stude ned gennem Jylland, trods Lybækkernes morderiske Overfald, og herpaa bygges saa en Handling op om nogle faa Hovedpersoners Skæbne, blodigt og spændende som Tiden.

Det er imidlertid ikke Bogens Handling, der giver den dens særlige Værdi, men alt det, der fortælles ved Siden af. Det er, som om Forfatteren blot har benyttet Personernes Skæbne som Ledemotiv til at male en Række Illustrationer af Historien og dens Tilknytning til den store Adelvej ned gennem Jylland. Det er bogstaveligt »Vejene, der synger« igennem Bogen. Der er Poesi og Naturfølelse over disse Tidsbilleder, og ind imellem for-

tælles karakteristiske, historiske Sagn og Beretninger om Begivenheder, der knytter sig til de vekslende Stykker af Vejen. Det er naturligvis Eggen omkring Viborg og Byen selv, der leverer de fleste Bidrag, og selv om meget er behandlet med kunstnerisk Frisprog, saa er der dog naaet en Historie-Skildring, der gør Bogen til et særpræget Værk, der er mere end værd at læse, og som vil huskes, naar det meste andet fra Efteraaret er glemt.

H. S.

Australien og New Zealand,

af Sekretær Johan Rottensten, *Det danske Forlag og L. H. S. Forlag, 1947, 160 S.*

Der foreligger her en udførlig Omtale af Forholdene, navnlig m. H. t. Landbrugets Arbejdsmetoder og Vilkaar i de to store Lande, som spiller en saa betydende Rolle for Levnedsmiddelforsyningen til Storbritannien. Oplysningerne og det statistiske Materiale er hentet under en længere Studierejse, saaledes at det maa anses for at være helt aktuelt. Den indholdsrige Beretning er sikker paa at blive indgaaende studeret i alle Landbrugskredse. Tillige er det en geografisk Haandbog, der vil blive meget brugt.

»Spind og Bind«,

af Musæumsforstander H. P. Hansen, *Herning, Munksgaards Forlag, 240 S., ill. Pris 20 Kr.*

Som et fuldgyldigt Udtryk for sit Kendskab til og sin særlige Interesse for den oprindelige Bindeindustri i de midtjydske Hedeegne, har den flittige H. P. Hansen, Herning, nu suppleret talrige tidligere offentliggjorte Bidrag om dette Emne med en samlet Fremstilling, der vist bringer alt, hvad der kan siges om dette Emne. Livfuldt og fængslende fortælles løs. Ikke for intet har Forfatteren samlet Stof og Materiale i ca. 40 Aar. For den, der har blot en lille Smule Interesse for Hedeforhold og Kulturlivet blandt Hedeegnenes Befolkning, er der her et rigt Fond at øse af. Det er ikke her Stedet at gengive Detaljer, men det skal blot nævnes, at dens Referater af, hvad en stor Kreds af nuværende og tidligere »Uldkræmmere« har fortalt Forfatteren, er et ganske usædvanligt handels- og kulturhistorisk Bidrag, som knytter Fortid og Nutid sammen til en Helhed. Næppe nogen anden kunde have skrevet denne fornøjelige og lærerige Bog. Den er hermed stærkt anbefalet.

H. S.

Mindre MEDELELSER ★

✧ ✧

I Anledning af det hollandske Hedeselskabs 60-Aars Jubilæum i Januar, sendte Det danske Hedeselskab en hjertelig Lykønskning. I en Takskrivelse i den Anledning erindrers det hollandske Selskab om den nære, personlige Forbindelse, der altid har været mellem de to Selskaber, ja, endda i mere end 60 Aar, idet Hr. *Löhms* forud for Grundlæggelsen af det hollandske Hedeselskab havde været i Danmark for at studere Det danske Hedeselskabs Organisation med Henblik paa at oprette noget lignende i Holland.

★

A/S Steen Blicher

fejrede sit 50-Aars Jubilæum den 9. Februar ved en meget festlig Sammenkomst paa Hotel Preisler i Viborg, hvor alle der havde Tilknytning til Selskabet var repræsenteret. I Anledning af Jubilæet er Plantør B. Højmark, Plantagen Mourier Petersen, udnævnt til Dannebrogsmænd. Aktionærer kan ved Henvendelse til Direktør C. E. Flensburg, Viborg, faa tilsendt et Eksempplar af en Artikel om Plantningsselskabet.

*

A/S Hejbøl Plantage udbetaler 6 % i Udbytte.

*

Stort Plantage- og Hedekøb.

Det grønske Fideikommis ved Professor, Dr. phil. Howard Grøn har med Justitsministeriets forventede Approbation af Grosserer H. Pahl, København, for 135 000 Kr. købt forskellige Plantage- og Hedearaler, ialt 429 ha, der ligger nordøst for Vorbasse, mellem Slauggaard Plantage og Randbølhede, saaledes at ca. 300 ha Hede indgaar i den fredede Randbøl Hede. Plantagearealet omfatter den i 1891 anlagte *Geilvang* Plantage paa 12,7 ha, *Fitting* Plantage anlagt i 1899 paa 11,6 ha, den i 1905 anlagte *Washington* Plantage paa 87,7 ha og endelig *Honolulu* Plantage paa 78,4 ha, der er anlagt i 1902, men som gentagne Gange er brændt, sidst Kristi Himmelfartsdag 1947, og som ikke mere vil blive genplantet, men derimod indgaa i de fredede Arealer, som den i Forvejen laa omgivet af. I de købte Plantagearealer er ca. 100 Hektar ialt tilplantet.

*

Pindstrup Mosebrug kunde allerede i Midten af Februar meddele udsolgt for hele Produktionen af Tørv i 1918, d. v. s. ca. 100 Mill. Tørv.

*

Mergling i Danmarks Oldtid.

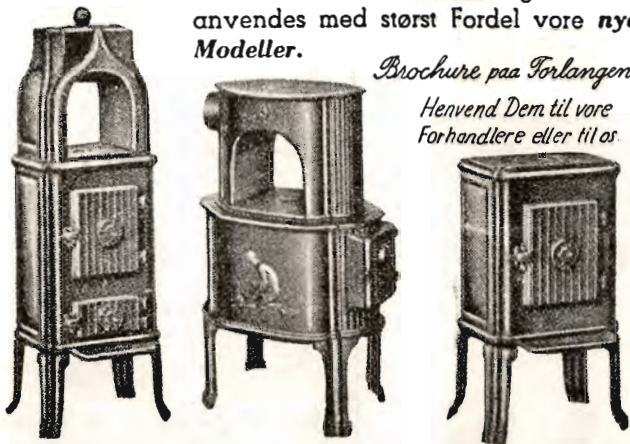
I en Omtale af den af Vestjyllands Mergelforsyning udsendte Jubilæumsbog »Mergel og Kalk«, skriver Forfatteren Rs. Mortensen, Lindeballe, bl. a. følgende i »Vejle Amts Folkebl.«:

»Der er god Grund til at tro, Oldtidsfolket herhjemme ogsaa har kendt til Jordforbedring ved Hjælp af Lertilførsel. I Skellet mellem Lindeballe og Nørup Sogne, Vejle Amt, paavises en hedensk Offerplads, Baldershave, 1683: »Ballers haffue«. Her er indenfor en mindre, digehegnet Rundkreds paa kunstig Vis tilført den naturlige, magre Jordbund et Lag Ler, hvis Virkning kendes den Dag i Dag ved en fra Omgivelserne forskellig Vegetation. Og i Vestsiden af Lindeballe Skov ses paa et Areal, der i sin Tid har tilhørt Kirken, tydelige Spor af Lertilførsel i ikke ringe Mængde. Lignende kan iagttages paa de »Oldtidsagre«, en ivrig Arkæolog og hans Disciple for nogle Aar siden gjorde saa meget ud af, men som sikkert ikke er andet end udgravede og kultiverede Felter fra Oldtidens Myremalmsbrydning. Ved Smelteovnenes Opførelse blev der brugt en Del Ler, og idet Rydningsfeltene siden jævnedes, og Jorden toges i Brug, blandedes Lermassen med Mulden, hvorved denne frugtbargjordes. Tænksomme Mennesker — saadanne eksisterede visselig dengang — har kunnet drage Slutninger over dette Fænomen og videreført Erfaringen. Men til større Udfoldelse kom det næppe — lettere var det jo, naar dyrket Jord blev træt, at tage nyt Land ind fra ryddelig Skovbund.«

RIBE Brændeovne og Tørveovne

Til indenlandsk Brændsel og Briketter anvendes med størst Fordel vore nye Modeller.

*Brochure paa Forlangende
Henvend Dem til vore
Forhandlere eller til os*



A/S RIBE JERNSTØBERI · RIBE
GRUNDLAGT 1848 · TELEFON 261 & 262

Børnelammelses- og Ulykkesforsikring

Den gensidige
Landbo-Sygeförening

Vesterbrogade 15

København V.

Telef. 6659 - 5974

**Brunkul
Mergel
Kalk**

H. Theut

VIBORG · Tlf. 1560 · 1559

Handelsbanken i Viborg

Filial af Aktieselskabet
Kjøbenhavns Handelsbank

Kontortid: 9—15

Telefon 1500 (5 Linier)

Kontor i Karup

Viborg Papir-Comp.

Papir & Papirvarerfor gro.
Bogtrykkeri.
Kontorforsyning.

Sct. Mathiasgade 31—33.
Tlf. Viborg 802—803.

A. Philipsen & Co.

Viborg

Maskinanlæg, Automobiler
Telefon 173—174

Elektriske Anlæg, Vandværksanlæg

Viborg Byes og Omegns Sparekasse

Telefon 1400 (3 Lin.)

Sct. Mathiasgade 68

Kontortid: Kl. 9—15

Aktieselskabet
L. Hammerich & Co.
Specialforretning i Bygningsartikler.
Grundlagt 1854. Tlf. 7050 (3 Linier)
Aarhus

Viborg Andels- Svineslagteri

vore Udsalg bring. i Erinding

Telef. 137 og 779

Stenstrup og Odense Teglværkers Kontorer

Stenstrup - Telefon Nr. 19

Prima Drænrør

Tegn Annonce i

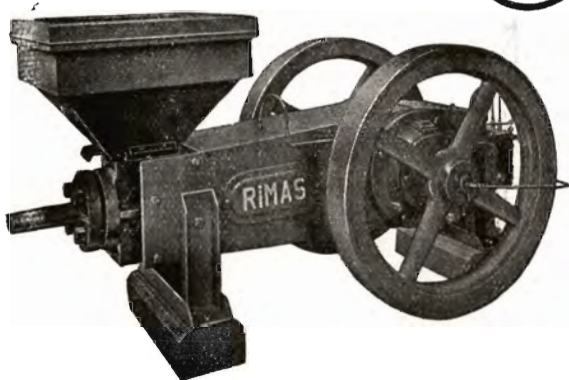
Jydsk Telefonbog

Jydsk Telefon-Aktieselskab

Aarhus

**FORLANG
„ODIN”
ØL
FINESTE KVALITETER**

AALBORG TAFTEL AKVAVIT.



RIMAS

Briketpressere
 Formbrændselspressere
 Formtørvspressere
 Ælteværker
 Originale Reservedele
 leveres omgaaende fra Lager

RINGSTED JERNSTØBERI & MASKINFABRIK A/S

**A/S SØNDERJYDSK
 FRØFORSYNING**

Aabenraa Frøavl & Frøhandel Telefon 3047

A/S Fiskbæk Briketfabrik

Kjellerup Betonvarefabrik

ved I. T. BIRK ∴ Foreløb. Tlf. Rødkjærsbro 14

Fører kun Δ mærkede Varer.
 Alle Arter Betonvarer til Afvanding og Kloak føres.
FORLANG TILBUD

Røde
Drænrør
 2"-12"

● Fredenshøj
 ● Teglværk
 Aabenraa . Telefon 2127

Landbrugslotteriet

udlodder aarligt
Kr. 4.808.380

Største Gevinst
 2 Gange aarligt
Kr. 80.000

**Aarhus
 Cementvarefabrik A/S**

Havnegade 24 26

Alfa **SENNEP**

- den pikante



Forlang den hos Deres Købmand

**HAMMERUM
 HERREDS**

Spare- og Laanekasse

Herning - Telf. 10 . 314

Østergade 6

Kontortid: 10-12,30 og 14,30-17

**TIL ALLE SLAGS
 BYGNINGER**

**DANSK
 ETERNIT
 TAG- OG VÆGBEKLÆDNING**

DANSK ETERNIT FABRIK A/S
 AALBORG

SALGSKONTOR: OTTILIAVEJ 18
 KØBENHAVN VALBY
 TELEFON: CENTRAL 3785

Jordbrugskalk.

Pulv. Kridt.

Gug Kalkværk A/S,
 Gug ved Aalborg.

Alle Henvendelser
 bedes rettet til

Salgskontoret:
 Elmeallé 2, Hasseris, Aalborg.
 Telefon 2908.

Anvend Torvestrøelse ved Dræning...

Paa Jorder med flintsandet Undergrund kan en Tilsanding af Drænrørene forebygges ved Anbringelse af et Lag Torvestrøelse („Hundekød“) omkring Stødfugerne, ligesom Torvestrøelse med Fordel benyttes ved Dræning i stlv Lerjord. Spørg Hødeselskabet.

Forsikring skal man ha'. **BALTICA**

Dansk Brandforsikringsselskab

af 1904 - gensidigt Selskab.

Bygninger og Løsøre.
Virkefelt hele Landet.

Hovedkontor: Banegaardsplads 4, Aarhus.

„VERMUND“

Det gensidige Forsikringsselskab

Dansk Plantageforsikringsforening

tegner Forsikring for Genplantningsværdien for Naaletræsplantager overalt i Danmark. — Indskud een Gang for alle 1 Kr. pr. ha, dog ikke under 1 Kr. Aarlig Præmie pr. ha 20 Øre, dog ikke under 100 Øre. Vedtægter og Indmeldelsesblanketter faas ved Henvendelse til
FORENINGENS KONTOR I VIBORG

Den sjællandske Bondestands Sparekasse
Vestervoldgade 107 København V

82 Kontorsteder paa Sjælland

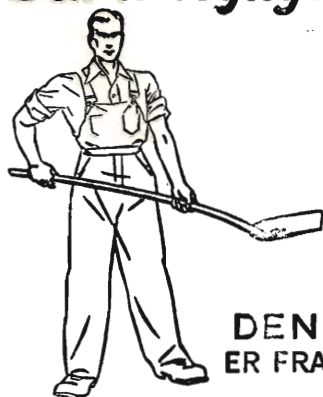
ALLE SPAREKASSEFORRETNINGER UDFØRES

Aktieselskabet

De danske
Sukkerfabrikker

København

Den er rigtig!



DEN
ER FRA

Zinck GODT-HAAB

Aktieselskabet

GYRO

Skive Jernstøberi
og Maskinfabrik



Vejle Bolte-
& Møtrikfabrik

Grundlagt 1899
Telefon 2120
Telegr.-Adr.: Boltefabriken

Alle Slags Bolte, Skruer
og Skinnespiger

Skivehus
Asfalt- og
Tagpapfabrik

Asfalt

til Imprægnering
af Cementrør

SPRIT
til teknisk Anvendelse.



Marsø Støbeegods



AKTIESELSKABET
N.A. Christensen & Co.

KGL. HOFLEVERANDØR

NYKØBING MORS

Redaktionsudvalg: Afdelingsleder, Civilingeniør J. Parbo (Formand),
Afdelingsleder, Skovrider B. Steenstrup og Botaniker N. C. Nielsen.
Redaktør: Har. Skodshøj.

Carlo Mortensens Bogtrykkeri, Viborg.