

# HEDESELSKABETS TIDSSKRIFT



Nr. 3

15. April

66. Aarg.

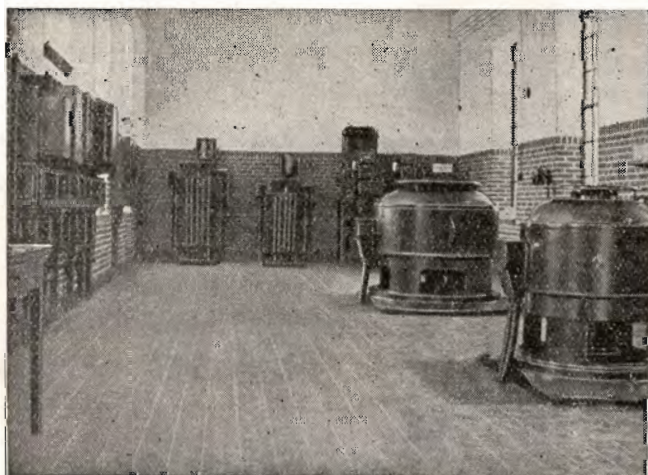
UDGIVET AF DET DANSKE HEDESELSKAB

1945

Kloakrør — Landbrugsrør  
Monierrør — Spidsbundsør  
Mærket  $\triangle$  33, leveres overalt

Hovedkontor Tlf. Ringsted 468  
Fabrik: Hedehusene, Telef. 18  
— Birkerød — 468

Ringsted Cementvarefabrik og Tømmerhandel A/S



## Afvandings- pumper

System Finshyttan

fra 50 Liter  
til 15000 Liter  
pr. Sek.

# A/S E. RASMUSSEN

FREDERICIA — Tlf. 1404 (3 Lin.)

Aktieselskabet

## CARLSBERG TEGLVÆRK

Middelgade 14, Randers — Telefon 1515

Carlsberg Teglværk: Randers 174

Faarup Teglværk: Faarup 10



GENERAL MOTORS AUTOMOBILER

# PETER HENRIKSEN

DUMPEN 12-14

Telefoner 1250 - 1251 - 1252

Omstilling til alle Afdelinger

## VIBORG

*Generatorer til Automobile og Traktorer*

Midtjyllands største Generatorværksted

FABRIK FOR CYLINDERARBEJDE

Eget Malerværksted . . . Byens største Autoværksted.

*Stort Lager af Reservedele*

### Falcks Redningskorps Stationer



**FALCK**  
er altid parat

### L. KRISTENSEN

REMINGTON OG REMTOR  
SKRIVEMASKINER

DANMARKS ÆLDSTE  
SKRIVEMASKINE-FIRMA

FREDERIKSBERGGADE 1 A  
KØBENHAVN K.

*„Cimberia“*  
*Tammerhandel*  
Aktieselskab  
**AABENRAA**

- Træløst &
- Bygningsartikler
- Drænrør
- Morsø Støbegods
- 

Indhent Tilbud

### Ellidshøj Kridt- & Kalkværk

v/ C. M. Christiansen, Aarhus  
Tlf. Ellidshøj 4 og Aarhus 7312

**Fabrikation af Jordbrugskalk  
samt Foderkridtmel**



# Sydvestjyske Teglværkers Salgskontor

Telefon 58

Ølgod

Telefon 58

## RØDE DRÆNRØR

føres altid paa Lager fra 2" til 8". — Tilbud til Tjeneste.

**A/S Gammelgaard Teglværk,  
Skive.**

Telefon 187.

## Petersværk Cementvareindustri

Telefon 1055 — Nørresundby

△ Betonrør efter dansk Ingeniørforenings Normer  
Vibrerede Monierør — — Imprægnerede Rør

RØDE DRÆNRØR  
TAGSTEN  
MURSTEN  
=

**Kählers Teglværk  
KORSØR**

## Bjerringbro Cementvarefabrik

ved Th. Petersen  
Telf. 111, Bjerringbro

Alle △-mærkede Rør  
Imprægnerede  
og uimprægnerede

Stort Lager  
Altid leveringsdygtig

## RESENBRO CEMENTSTØBERI

v/ Ingeniør C. G. Madsen  
Telefon 34

Prima Betonrør efter dansk  
Ingeniørforenings Normer  
Mrk. △ i alle gangbare Di-  
mensioner fra 10—60 cm saa-  
vel med som uden Muffe.  
FORLANG TILBUD

## Røde Drænrør

indtil 16" Diameter

**A/8 Hvorslev Teglværk**  
pr. Ulstrup  
Telefon 67 Ulstrup

## Skive Cementstøberi

KNUD ØSTERGAARD  
Telefon 921

Normrør  
med Garantimærket △  
Imprægnering  
Brøndrør

## Nivaagaards Teglværk

Telf. Nivaa Nr. 9 Nivaa St.

**Drænrør** i alle Dimensioner  
fra 2" til 15". — **Lerrør** med  
og uden Muffe fra 6" til 15"

## HØJSLEV TEGLVÆRKER A/S

**PRIMA, RØDE DRÆNRØR**

i Størrelse fra 2 til 15 Tommer.

Indhent Tilbud.

Tlf. Højslev 3.

## Røde — 2"—12" — Drænrør.

Forlang Tilbud.

Akts. Frederiksholms Tegl- & Kalkværker.  
Vesterbrogade 12. — København V. — Central 282.

## Kroghsgades Cementstøberi

v/ J. C. HALVORSEN  
& SØNNER.

Kontor: Dannebrogsgade 22,  
**Aarhus.**  
Tlf. 5019—5020.

Ny Fabrik i Vejlbj.  
Tlf. Riisskov 9319.  
Alt i Betonvarer D. S. 400.

## HORN BÆK Cementvare- og Mørtelfabrik

Marius Ødum

Telef. 400 Randers

Kun △-mærkede Varer  
føres. - Største Lager.  
Bedste Kvalitet. - For-  
lang Tilbud.

## Stenvad Cementstøberi

Telf. 6 Stenvad

**Arnold Westmark**

Alle △ mærkede Rør føres  
Altid leveringsdygtig

## Midtjydske Teglværkers Salgskontor

Telefon Skive 1030

S. m. b. A.

Telefon Viborg 1330

Alle Størrelser i Drænrør leveres



Aktieselskabet

## Brødrene Brincker

Greisdal Hammerværk pr. Vejle  
Grundlagt 1867

Specialitet: **Tørvegøbe, Tørvespader, Drænværktøj, Lyngleer.**

Alle Slags Gøbe, Forke, Spader, Roehakker, Høstleer  
og Haveredskaber leveres med fuld Garanti.

## Tipvognsskinner

med eller uden Sveller ønskes til Leje. Lejen kan erlægges forud eller ydes i Form af Tørv eller Formbrændsel.

**H. Jull Olsen,**  
Spragelse pr. Herlufmagle.  
Tlf. Tybjerg 68 y.

## Brunkul og Tørv

1945 købes

### KRUSØE & CO.

KALVEBOD BRYGGE 4,  
KBHVN. V.

Centr. 3530 (7 Ledninger)  
Rigstelefon 247 (3 Ledn.)

**LEVERANDØRER TIL LIVSVIGTIGE  
VIRKSOMHEDER**



Naar Huset  
er fritliggende

er

## SKARREHAGE MOLERSTEN

som varmetæt Bagmur en Nødvendighed

— sparer 15 % Brændsel

AKTIESELSKABET

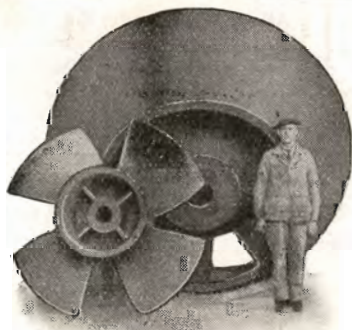
### SKARREHAGE MOLERVÆRK

NYKØBING M.

TELEFON 109

Kontoret i København:

H.C. Ørstedsvvej 28, V. C. 11593



Dele til Pumpe for 4000 l/Sek.

Afvandingspumper  
Entreprenørpumper  
Husvandspumper  
Pumper for Gartnerier  
og ethvert andet Formaal

*Skriv efter Tilbud og Brochure*

Aktieselskabet

### DE SMITHSKE

JERNSTØBERIER OG MASKINVÆRKSTEDER

Aalborg

Telf. 6696

**AEROLIT**  
DANSK SIKKERHEDSPRÆNGSTOF

# Hedeselskabets Tidsskrift

Nr. 3

15. April 1945

66. Aarg.

Indtrædende Medlemmer indtegnes hos Selskabets Forretningsførere. Medlemsbidraget er enten aarlig mindst 5 Kr. eller en Gang for alle mindst 100 Kr. Større Bidrag modtages gerne. Korrespondancer og Afhandlinger bedes sendt til Hedeselskabets Hovedkontor, Viborg. Tidsskriftet udgaar ca. 16 Gange aarligt og sendes uden Vederlag til Selskabets Medlemmer. Annoncer bedes sendt til Hedeselskabets Hovedkontor, Viborg. Annoncepris 30 Øre pr. mm. Oplag 18,000 Eksemplarer.

**Indhold:** Professor, Dr. techn. Chr. Nøkkentved. — Hedeselskabets Forretningsførere. — Hvad plantes der? — Statsskovenes Udbytte 1943—44. — Det er meningsløst —. — Holdbarheden af Hegnspæle. — Fra Plantningsforeningernes Arbejdsmark. — Hedeselskabets Tjenestemænd.

## Professor, Dr. techn. Chr. Nøkkentved, B.



Efter lang Tids Sygdom er Professor ved Danmarks tekniske Højskole Christian Nøkkentved afgaaet ved Døden, kun 52 Aar gammel.

Nøkkentved var født paa Langeland som Søn af Godslæge Nøkkentved paa Tranekær. Han blev Student fra Odense 1910 og Kandidat fra Den polytekniske Lærestalt 1915. — I et Par Aar var han beskæftiget i forskellige Virksomheder og knyttedes derefter i 1917 til Firmaet Christiani og Nielsen, for hvilket Firma han arbejdede indtil han i 1924 i Samarbejde med Civilingeniør Friis Jespersen startede en



raadgivende Ingeniørforretning. — Gennem denne Virksomhed bevarede Nøkkentved lige til sin Død nøje Kontakt med det praktiske Liv. Af større Bygningsarbejder han projekterede skal nævnes: Radiomastene ved Kalundborg og Herstedvester, de bærende Konstruktioner i det nye Nationalmuseum, i Masnedøværket og i det nye Radiohus.

Allerede i 1921 blev Nøkkentved knyttet til Lærestalten som Assistent, i 1928 blev han Docent og efter Professor Ostenfelds Død overtog han i 1932 Professoratet i Bygningsstatik og bærende Konstruktioner.

Hvilken Betydning Nøkkentved Lærergerning har haft, fremgaar maaske allerbedst af følgende Udtalelse af en af hans Elever fra de senere Aar:

»Foruden Nøkkentved var ogsaa Professorerne Frandsen og Englund Lærere i Statik, men Forholdene medførte, at Undervisningsarbejdet blev lagt i Hænderne paa Nøkkentved, idet han med Undertagelse af enkelte Specialforelæsninger har holdt alle Forelæsninger i Statik for studerende ved 2. Del. Nøkkentved afholdt en Række stærkt besøgte Examinationer i Faget og ledede desuden det praktiske Arbejde paa Tegnestuen, hvorved han mere end nogen anden af Lærestaltens Professorer kom i personlig Kontakt med de studerende.

Professor Nøkkentved anvendte i mange Aar Ostenfelds klassiske Lærebog i Statik og fremhævede hyppigt Ostenfelds Betydning for ham selv og for danske Bygningsingeniører i Almindelighed. Da Ostenfelds Bøger for et Par Aar siden blev udsolgt, paatog Nøkkentved sig den Opgave at udarbejde en ny Lærebog i Statik. — Desværre blev det ham kun forundt at gennemgaa den hidtil udkomne Del af Lærebogen, Teknisk Statik I, med to Hold af studerende. — Bogen er et værdigt Monument for Professor Nøkkentved, klar, præcis og koncentreret som den er og i sin Kortfattedhed en stor pædagogisk Bedrift. — Skade kun, at han ikke naaede at faa 2. Del af Værket færdigt.

Nøkkentved var som Lærer nærmest forgudet af Eleverne, hans Forelæsninger gnistrede af Vid og han forstod som faa at fange sine Tilhøreres Opmærksomhed, hurtig og slagfærdig som han var. — Forelæsningerne blev tilmed ofte farvede af hans dybe Interesse for nationale og sociale Problemer, og dette bidrog yderligere til at gøre ham afholdt af de studerende, der foruden at værdsætte ham som en dygtig Professor, beundrede ham som et levende Menneske.«

---

Foruden den nævnte Lærebog har Nøkkentved udgivet »Beregning af Pæleværker« (Doktor-disputats 1924), »Windpressure on buildings« (sammen med Overingeniør, Dr. I. Irminger 1930 og 1936), »Beregning af Ledninger og Master (1931) og Artikler i forskellige Tidsskrifter om Bygningsstatik og Aerodynamik.

I Værket »Windpressure on buildings« har Forfatterne tangeret Spørgsmaalet om kunstige og naturlige Læskærmes Virkning, og Samarbejdet med Dr. Irminger, der var fortrolig med Hedeselskabets Virksomhed, henledte Nøkkentveds Opmærksomhed paa de Problemer Hedeselskabet stod overfor i Forbindelse med Gennemførelse af effektiv Læplantning og gav Stødet til et Samarbejde, som Hedeselskabet har haft megen Glæde og Nytte af, men som nu — altfor tidligt — er blevet afbrudt.

I 1936 henvendte Hedeselskabet sig til Nøkkentved for at faa hans Medvirken til Gennemførelse af en Række aerodynamiske Undersøgelser ved Læhegn af forskellige Typer og ved forskellige Vindstyrker, og samtidig paabegyndtes en Række Lævirkningsundersøgelser med Afgrødemaalinger.

Nøkkentved gik ind i dette Arbejde med den allerstørste Interesse. Hans store Viden og den af ham udeksperimenterede Maaleteknik hjalp over alle Vanskeligheder, saaledes at Maalingerne hurtigt førte til Klarhed paa Punkter, hvor Læplantningsarbejdet hidtil var gennemført til Dels i Blinde.

Der skal her ikke siges meget om Resultaterne af Arbejdet, for hvilket der iøvrigt er gjort Rede i Hedeselskabets Tidsskrift 1938 pag. 80—136 og 1940 pag. 362—422, men det bør dog nævnes, at den hidtil gængse Opfattelse af et godt Læhegn gennem Undersøgelserne blev væsentlig ændret.

Nøkkentved havde nu Planer om fortsatte Undersøgelser, med endnu grundigere Afgrødeundersøgelser og med Vindstyrkemaalinger dels i læhegnsnættede, dels i aabne Egne, Undersøgelser der bl. a. skulde vise Betydningen af, at der gennemføres sammenhængende kollektive Læhegnplantninger. — Hedeselskabet havde ventet meget store Resultater af dette Arbejde, der nu vil blive meget vanskeligt at faa gennemført.

For det allerede gennemførte Arbejde og for den Viden, det har bibragt os om gode Læhegns Opbygning og Virkning, vil Hedeselskabet altid være Professor Nøkkentved megen Tak skyldig. —

Nøkkentved var siden 1939 Medlem af Hedeselskabets Repræsentantskab. — Han var endvidere Medlem af Akademiet for de tekniske Videnskaber og Formand for Dansk Selskab for Bygningsstatik.

Alle, der havde Berøring med Nøkkentved, vil i Beundring og Taknemlighed mindes hans dygtige Virke og hans helstøbte Personlighed.

*B. Steenstrup.*

---

## *Hedeselskabets Forretningsførere.*

Den hidtidige Forretningsfører for *Hornslet* Distrikt, Gaardejer, Amsraadsmedlem *P. M. Pedersen*, Skjørring, Mørke, har paa Grund af svigtende Helbred ønsket at afgive dette Hverv, som derefter er overtaget af Konsulent *Chr. Mogensen*, Hornslet.

## Hvad plantes der?

Da det kan have sin Interesse — ogsaa med Henblik paa Fremtiden — at følge med i, hvad der plantes gennem Aarene paa en bestemt Egn, har man i Ribe Amts vestre Landboforenings Havebrugsudvalg, der ogsaa fungerer som Plantningsforening, hvert Aar i en længere Aarrække, opgjort, hvad der plantes af de enkelte Plantearter.

Disse Opgørelser kan findes i de aarlige Planteavlsberetninger fra Foreningen af jyske Landboforeninger.

De mindre Svingninger, der kan fremkomme fra Aar til Aar, siger intet, derfor er Materialet her samlet i fire 5 Aars Perioder i Tiden fra 1925—1944, altsaa i 20 Aar.

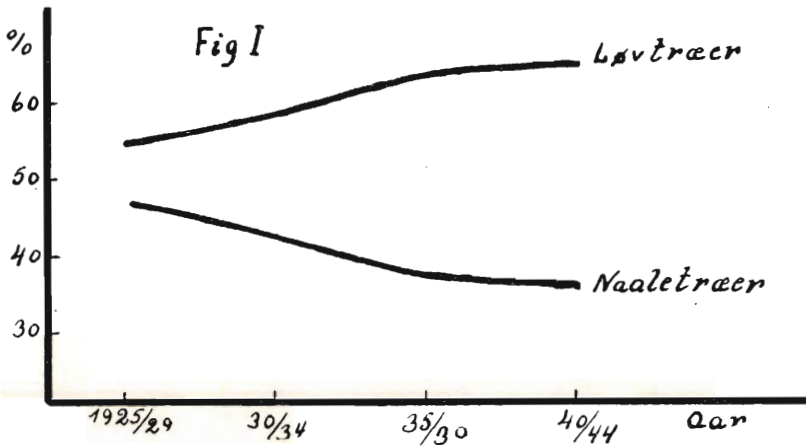
Det drejer sig i denne Periode om en samlet Omsætning paa 2,3 Millioner Naaletræer og 3,8 Millioner Løvtræer. I Lighed med hvad der er Tilfældet i de fleste Plantningsforeninger, har Omsætningen været meget større i de sidste 5 Aar, end før denne Tid. Her er henimod Halvdelen af den samlede Planteomsætning sket i Tiden 1940—1944.

Disse Tal er nævnt til Orientering. I Tabelmaterialet er alt omregnet til Procenttal.

### *Plantearternes Procentandel i den samlede Omsætning.*

	1925—29	1930—34	1935—39	1940—44
Naaletræer . . . . .	46	42	37	36
Løvtræer . . . . .	54	58	63	64
Hvidgran . . . . .	66	43	38	23
Fyr . . . . .	24	11	10	8
Sitkagran . . . . .	10	46	52	41
Andre Naaletræer . . . . .	—	—	—	28
Hvidtjørn . . . . .	44	35	34	36
Navr . . . . .	5	10	12	17
Bøg . . . . .	4	6	8	9
Seljerøn . . . . .	18	19	14	12
Elm . . . . .	5	7	8	7,5
Hvidel og Rødel . . . . .	2	3	4	3
Pil . . . . .	11	5	2	1

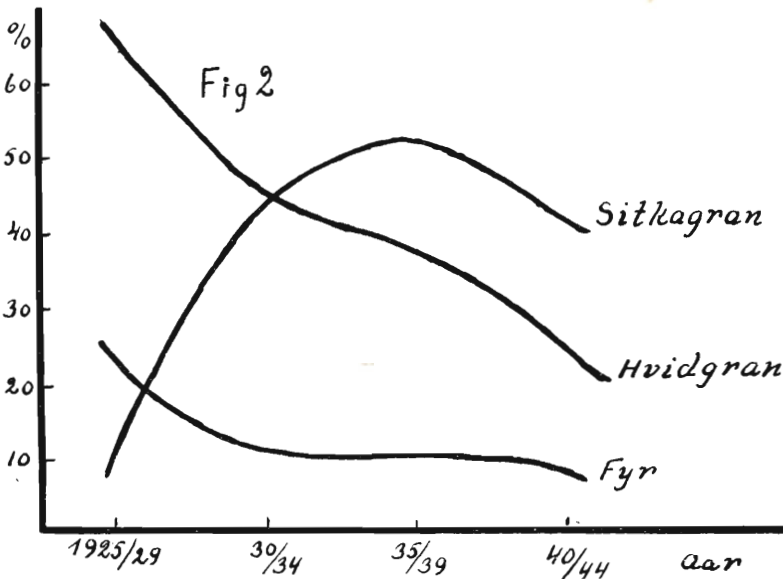




	1925—29	1930—34	1935—39	1940—44
Mirabelle...	3	5	4	1
Hylde ..	2	2	1	0,5
Andre Løvtræer...	6	8	13	13

Ved Hjælp af Fig. I kan ses, hvorledes Løvtræplantning i hele Perioden er gaaet jævnt fremad, Naaletræplantning lige saa jævnt tilbage.

Fig. II viser, hvorledes Plantning af Sitkagran er gaaet frem, særlig i den første Del af Perioden, medens Plantning af Fyr, og særlig af Hvidgran, er gaaet tilbage.



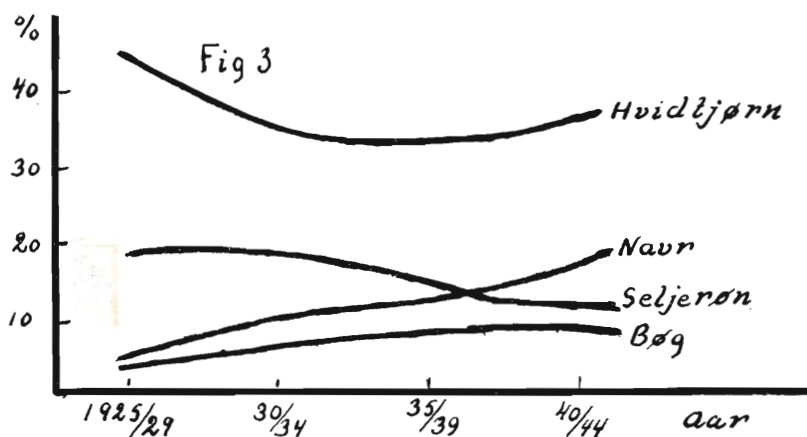


Fig. III viser, hvorledes Tjørn smukt har holdt Førstepladsen gennem hele Perioden, dernæst kommer Seljerøn. Der har været stigende Anvendelse for Navr og Bøg.

I Oversigten kan ses, hvorledes Plantning af Løvtræer som: Pil, Hyld og Mirabelle, der tidligere brugtes en Del, nu er gaaet forholdsvis stærkt tilbage.

I det store og hele kan man her vist godt se paa den stedfundne Udvikling med Fortrøstning til Fremtiden.

Martin Sørensen.

Konsulent.

Ribe Amts v. Landboforening.

## Statsskovenes Udbytte 1943—44.

Direktoratet for Statsskovbruget har udsendt sin aarlige Oversigt over de danske Statsskovs Udbytte af Ved og Penge for Finansaaret 1943—44.

Statsskovenes Areal er i Finansaaret blevet forøget med ialt ca. 143 ha, idet ca. 20 ha er indkøbt til Silkeborg Distrikt; ca. 30 ha indkøbt til Palsgaard Distrikt og ca. 93 ha, nemlig Engelholm Skov m. m., indkøbt til Randbøl Distrikt.

I det efterfølgende omfatter B, de egentlige Skovdistrikter, Gruppe C, Hedeskove og ikke fuldt producerende Distrikter og D, Jægersborg Distrikt (Lystskovdistriktet).

### VEDUDBYTTET.

Den skovede Vedmasse af alle Træsarter paa samtlige Distrikter med Undtagelse af Jægersborg Distrikt udgjorde i 1943—44 641 004 m<sup>3</sup>,

hvilket er 262 597 m<sup>3</sup> eller ca. 69 % mere end de paagældende Distrikters normale Hugst. Der er saaledes ved Pligthugsterne sket en betydelig Kapitaludtagning.

Forrentningen af den bogførte Værdi og Ejendomsskyldværdien har udgjort henholdsvis ca. 7<sup>1</sup>/<sub>2</sub> % og 7 %.

Der er i Finansaaret optaget ca. 109 000 rm Stødbrende, hvoraf 51 000 rm er optaget og solgt for Skovvæsenets egen Regning, medens Resten er optaget af Kommuner, Entreprenører m. v. samt af Arbejdsløse til eget Brug.

Af den ovennævnte samlede skovede Vedmasse 641 004 m<sup>3</sup> var 261 835 m<sup>3</sup> eller 41 % Gavntræ.

Heraf var:

17 917 m <sup>3</sup>	Eg . . . . .	Gavntræprocent	62
58 814 »	Bøg . . . . .	»	22
177 949 »	Naaletræ . . . . .	»	59
7 155 »	Forsk. Løvtræ . . . .	»	16

Gavntræprocenterne er i det væsentlige de samme som i afvigte Finansaar.

Udhugningen udgjorde ca. 55 % af den samlede Hugst, der fordeles sig med: 4 % til Eg, 42 % til Bøg, 47 % til Naaletræ og 7 % til Forsk. Løvtræ.

Stasskovenes Brændepligthugst fastsattes i Henhold til Landbrugsministeriets Bekendtgørelse af 11. Oktober 1943 til 525 000 rm; heri medregnet a conto-Leveringen paa 45 420 rm paa dette Aars Pligthugst i Henhold til Landbrugsministeriets Bekendtgørelse af 3. Marts 1943.

#### PENGEUDBYTTET.

Til Belysning af Prisforholdet for visse almindelige Effekter anføres nedenfor disses Bruttomiddelpriser i Skoven.

Distrikts- gruppe	Eg	Bøg		Naaletræ		
	Kævler, Snitgavn	Kævler, Snitgavn	Klov, Vrag- brænde	Bjælker, Spær, Afk. Stammer	Snitgavn	Brænde
	Kr. pr. m <sup>3</sup>	Kr. pr. m <sup>3</sup>	Kr. pr. m <sup>3</sup>	Kr. pr. m <sup>3</sup>	Kr. pr. m <sup>3</sup>	Kr. pr. m <sup>3</sup>
B	64,32	29,29	16,11	30,69	17,98	10,23
C	52,62	27,28	16,29	29,31	16,41	8,77
D	60,92	28,51	14,20	28,74	18,60	10,01

Bruttoindtægten for samtlige Distrikter — Jægersborg Distrikt undtaget — har udgjort ialt 17 618 051 Kr.



Heraf indkom ved:

Salg af Træeffekter inklusive Deputater . . . . .	15 818 723 Kr.
Salg fra Brændeplads m. v. . . . .	1 541 327 »
Salg af Biprodukter og gennem andre Biindtægter (inklusive Jagt) . . . . .	537 700 »
Leje af Huse og Jorder samt tilbagebetalte Opskov- nings- og Stempelpenge . . . . .	142 498 »
Fradrag i Lønning for Tjenestebolig og -jord . . . . .	95 764 »
Førøgelse af Effektbeholdningens Værdi . . . . .	÷ 517 961 »

De samlede Udgifter for samtlige Distrikter — Jægersborg Distrikt undtaget — har inklusive Forrentningsudgiften beløbet sig til 13 487 050 Kr.

Naar der ses bort fra Forrentningsudgiften 1 240 298 Kr. svarende til  $4\frac{1}{2}$  % af den bogførte Værdi, fordeler de egentlige Udgifter — 12 246 752 Kr. — sig procentvis indenfor de to Distriktsgrupper saaledes:

	Gruppe B %	Gruppe C %
Administration og Vederlag til Underbetjente . . . . .	10	10
Sygehjælp og Understøttelse . . . . .	2	2
Skatter og Afgifter . . . . .	7	4
Opskovning . . . . .	51	47
Transport ÷ Refusion . . . . .	÷1	0
Brændeplads . . . . .	5	2
Biprodukter, Jagt, Deputater, Afskrivning af Byg- ninger . . . . .	3	3
Kultur og Planteskole . . . . .	—	22
Skovforbedringer m. v. . . . .	7	6
Bygningsarbejder . . . . .	2	4

Nettoindtægten af samtlige Distrikter — Jægersborg Distrikt undtaget — har udover de  $4\frac{1}{2}$  % Forrentning udgjort 4 131 001 Kr.

Til Slut anføres i Oversigten:

»Statsskovenes staaende Vedforraad er som Følge af Finansaarets fastsatte, ekstraordinært store Leveringer saavel af Gavntræ- som af Brændeeffekter nu nedbragt til gennemsnitligt ca. 125 m<sup>3</sup> pr. ha, hvilket uden Tvivl er mindre end Vedforraadet i tilsvarende private Skove, for hvilke der dog ikke foreligger nogen samlet Opgørelse.

Specielt for Bøgeskovens Vedkommende, hvor Hugsten ligesom i de 3 foregaaende Aar har udgjort ca.  $2\frac{1}{2}$  Gange Tilvæksten, er Fremtidsudsigterne mørke, idet den aarlige Vedmassereduktion nu andrager ca. 170 000 m<sup>3</sup>, og Vedforraadet i Aldersklasserne over 105 Aar, paa

N.  
K.  
T.

## "DANSK STAALGÆRDE"

FRA 1/8 NORDISKE KABEL- OG TRAADFABRIKER

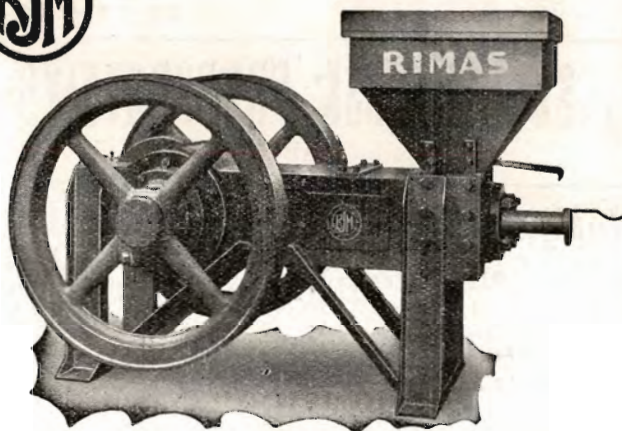
BEDSTE OG BILLIGSTE  
HEGN TIL

KREATURFOLD, HAVE,  
MARK, SKOV ETC.



Faas hos enhver I senkræmmer og Købmand.

N.  
K.  
T.



„RIMAS“ TØRVEPRESSERE  
„RIMAS“ ÆLTEVÆRKER  
„RIMAS“ FORMTØRVSPRESSER

er uovertrufne i Kvalitet, Driftssikkerhed og Økonomi.  
Indgiv Deres Bestilling i god Tid.

**Ringsted Jernstøberi  
& Maskinfabrik A/S**

## Landbrugs lotteriet.

Største Gevinst Værdi 80,000  
Kr. Præmie 10,000 Kr. Ialt  
i en Serie 38,000 Gevinster  
+ en Præmie. — Tils.  
Kr. 1 Million 823,460. —  
Trækkes samtidig med  
Klasselotteriet.

Lodsedler faas hos alle  
Kollektørerne samt i  
Hoved-Kollektionen, Frede-  
riksberggade 2, København K.



Aktieselskabet

**Vejle Bolte-  
& Møtrikfabrik**

Grundlagt 1899

Telefon 2120

Telegr.-Adr.: Boltefabriken

Alle Slags Bolte, Skruer  
og Skinnespiger

Leverandør til  
De danske Statsbaner

Tegn Annonce i

**Jydsk Telefonbog**

Jydsk Telefon-Aktieselskab  
Aarhus

**SOPHUS BERENDSEN A/S**

V. Farimagsgade 41 . København V.  
Kannikkegade 18 . Aarhus

**Alt Entreprenørmateriel**

Leverandør til Hedeselskabet

**SPRIT**



til teknisk Anvendelse.



LEVERANDØRER TIL DE SAMV. PLANTNINGS-  
FORENINGER OG HEDESELSKABET



**SKOVFRØKONTORET**

JOHANNES RAFN & SØN NORMASVEJ 21 · KØBENHAVN-VALBY · TELF. VALBY 2

Leverer alle Arter Skovfrø efter forudgaaende Undersøgelse  
ved Statsfrøkontrollen i København samt med nøje Angivelse  
af Proveniensen. — Prislister sendes paa Forlangende.



**Brostrøms**  
Planteskole

VIBORG  
ved C. Nielsen  
Telefon 42

leverer alle  
Planter for Have,  
Mark og Skov —

*Haardføre og veldrevne  
Arter for ethvert Formaal*  
Forlang Tilbud  
Vi garanterer Kvaliteten

**Frøcontoret**  
(for undersøgt Markfrø)  
— Grundlagt 1887 —  
**KOLDING**  
Telefon 43

**Randers  
Planteskole**

v. Petri Petersen  
Telefon 423

Alt i haardføre  
og veludviklede Planter  
til Have, Mark og Skov

Frøavlscenret Hunsballe

Holstebro

Telefon 533

Frøavl  
og Frøhandel

A/S **SØNDERJYDSK FRØFORSYNING**

AABENRAA — TELF. 47

*Hulkjærhus*  
**Planteskole**

*Rødkjærsbro*

Telefon Ans 25

Planter til  
Skove

*Læhegn  
Haver*

**P. KRUSES  
PLANTESKOLE**

- MUNDELSTRUP -  
Telefon Tilst Nr. 7

**Skovplanter  
Haveplanter**

Forlang Prislister eller Tilbud

A/S **Skive Markfrøkontor**

Grundlagt 1896  
Telf. 94 Skive

Frøavl Frøhandel

**PALUDANS  
PLANTESKOLE**

— KLARSKOV —

130 Tdr. Land.

Skovplanter,  
Hæk- og Hegnsplanter,  
Allétræer,  
10 Millioner Prikleplanter.

Forlang Prislister.

TELEFON KLARSKOV NR. 9.

**Spejlborgs Planteskole**

Brønderslev

Telefon 382

Skov-,  
Læ- og  
Hækplanter

**Trifoliums Frø**  
giver stor Høst.



## Nordjysk Andels- Fjerkræslagteri

RANDERS - Telf. 3053

**Producenternes  
 eget Slagteri**

Intet solidarisk Ansvar  
Se efter vor Notering i  
Dagbladene hver Mandag



## FYENS LANDMANDSBANK ODENSE

Vestergade 33 - Telf. 46 (6 Lin.) - Rigst. 36

For Tiden aaben 9½-12½ og 2-4  
Udfører alle Bankforretninger

## Rødkjærsbro Cementvarefabrik

ved I. T. BIRK .∴. Telef. Rødkjærsbro 14

Fører kun  $\Delta$  mærkede Varer.

Alle Arter Betonvarer til Afvanding og Kloak føres.

**FORLANG TILBUD**



# CEMENT

S-CEMENT er en speciel Cement, der har Portland-Cementens Egenskaber og er af samme Kvalitet, men hvis Fremstilling er kulbesparende

S-CEMENT kan uden videre anvendes i Stedet for almindelig Portland-Cement til alle sædvanlige Arbejder Blandes der efter Vægt, faas (alt andet lige) samme Styrke, Tæthed og Formbestandighed som med Portland-Cement.

## Kaas- Briketter

Hovedforhandler:

Nordjyllands

Kulkompagni

Nørresundby

Telefon 4227 - 4228

Fabrik: Kaas

Telf. Kaas 11.

## Dansk Landbrugs- og Handelslaboratorium

ved R. KROGH

Odense - Telefon 1731 - 2 Lin.

*Hvorfor selv løbe Risikoen,* naar vi overtager

Brandforsikring

Indbrudsforsikring

Vandskadeforsikring m. m.

◆ Forlang Tilbud paa alle Arter Forsikringer. ◆ Gratis Vejledning. ◆

A/S **NORDISK BRANDFORSIKRING**  
GRØNNINGEN 25 - KØBENHAVN

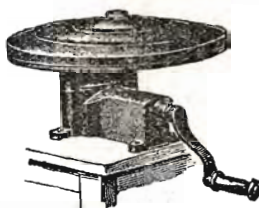
Aktieselskabet  
**De danske  
 Sukkerfabrikker**  
 København

## H. Struers kemiske Laboratorium

København K.  
 Skindergade 38  
 Telf. C. 1402

Originale Gerbers  
 Apparater  
 Comber-Apparat til  
 Kalktrang-Under-  
 søgelse

Analytisk kemisk  
 Laboratorium



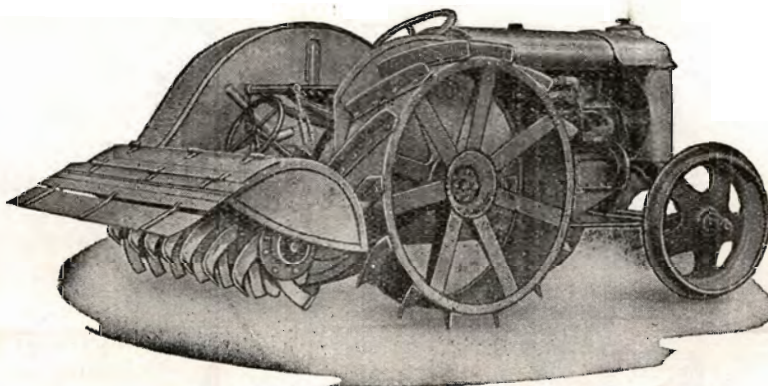
Jyllandsafdeling  
 Studsgade 44  
 Aarhus - Telf. 4748

Natriumfosfat til  
 Kreaturfoder  
 Natriumklorat  
 til Fjernelse af  
 Ukrudt

Aut. af Land-  
 brugsministeriet

# Holbæk-Fræseren.

Den danske Jordfræser.



D P 110. Traktorfræser.

Holbæk-Fræseren leveres i 3 Størrelser: Traktorfræseren for større Planteskoler til Kultivering af Moser eller ved Landbrug, hvor man ønsker en intensiv Behandling af Jorden. Desuden 2 Størrelser D P 60 og D P 45 for Gartnerier. De to sidste Typer kan afmonteres til Gartnertraktorer og anvendes til Træk af en 20 cm Plov eller en 5-Tands Kultivator.

**A/s Chr. Andersens Maskinfabrik.**

Tlf.: 52 og 752.

Holbæk.

Tlgr.-Adr.: Acam.

**Stenstrup og Odense  
 Teglværkers Kontorer**

Stenstrup - Telefon Nr. 19

**Prima Drænrør**

**TIL ALLE SLAGS  
 BYGNINGER**



TAG- og VÆGBEKLEJNING

\* \* \*  
**DANSK ETERNIT FABRIK A/S**  
 AALBORG  
 SALGSKONTOR: KAMPMANNS-  
 GADE 2 - KØBENHAVN V.

**Bind dit**



Neg  
 med

DET DANSKE  
**-Standard-Høstbindegarn**  
 FRA  
 A/S ESBJERG TØVVERKSFABRIK

**A/S L. Hammerich & Co.**  
 Specialforretning i Bygnings-  
 artikler. . . Grundlagt 1854  
 Telefon Nr. 7059 (3 Linier)  
 Aarhus



hvilke næsten hele Reduktionen nødvendigvis maa falde, nu kun udgør ca. 500 000 m<sup>3</sup>«.

S. A. C.

## Det er meningsløst –

I forskellige nordjydske Blade skrev Skovrider C. F. Jensen, Hurup, forrige Aar en Artikel i Anledning af Foraarets Sandstorme. Det hed i denne Artikel bl. a.:

Ubegrænset Ret til at ødelægge Naboens Ejendom.

Hvor findes det, vil sikkert de fleste spørge. Svaret er: Overalt her i Landet, hvor Dyrkningsjorden kan knyge med Sand!

Beviset herfor har vi atter i Aar kunnet se, ikke paa enkelte, men desværre paa hundredvis for ikke at sige tusindvis af Ejendomme. Alene ved at læse Dagbladenes udførlige Referater om Foraarets voldsomme Sandstorme faar man et godt Billede af Omfanget af den skete Skade; og saa maa det endda siges, at vi slap billigt. Sandknoget varede kun faa Dage; saa lagde Stormen sig for denne Gang, og dermed forsvandt Omtalen af denne »Sag« fra Dagbladene, efterladende det Indtryk, at nu var alt godt igen. Dette var dog saa langt fra Tilfældet, naar man kom ud og saa de Marker, hvorfra der var knøget Sand. Her kunde det ses, hvorledes fremspirende Sæd helt eller delvis var blevet ødelagt. Sine Steder kunde det ogsaa ses, hvorledes det nedpløjede Kartoffeludlæg efter Sandstormene laa ovenpaa Jorden, saa ogsaa der var det udførte Arbejde spildt.

Saa længe der kun er Tale om den Skade, der kun er sket paa vedkommende Ejers egen Ejendom, kan man med nogen Ret sige, at det er hans private Sag. Men saaledes gaar det jo ikke i Virkeligheden. Det Sand, som Stormen fjerner fra en Ejendom, knyger hen over Naboens — ja, maaske flere Naboers Ejendomme og ødelægger de fremspirende Afgrøder saa grundigt, at der ofte maa saas om. Men ikke nok hermed; som Regel faar saadanne Naboer ogsaa deres Marker fyldt med Ukrudt, fordi Knygesandet altid fører betydelige Mængder Ukrudtsfrø og Senegræsrodde med sig, hvad vi saa efter de store Sandstorme i 1938.

Endvidere faar mange Lodsejere aflejret saa betydelige Sandmængder langs deres Skel, at dette ikke sjældent gør Jorden helt eller delvis ubrugelig flere Favne ud fra Skellet.

Endelig afstedkommer det voldsomme Sandknog, at Jorder, som tidligere ikke har knøget, paa Grund af den ilde Medfart, de har været ude for, efter nogle Aars Forløb selv bliver i Stand til at knyge. Personlig har jeg set en Ejendom, som efter 13 Aars Forløb var blevet la-



vet saadan til af Naboens Sand, at de tre vestlige Agre knøg, saa snart de tørre Foraarsvinde satte ind.

Naar vi i Læplantning har et forholdsvis hurtigt og sikkert virkende Middel mod Sandknog, opstaar selvfølgelig den Tanke — og ogsaa det af flere nærende Krav, at Ejeren af en Ejendom, hvis Jord kan knyge, bør gøres ansvarlig for den Skade, hans Sand forvolder paa anden Mands Ejendom.

Det er meningsløst, at en Mand, som til Landets Bedste driver sin Ejendom mønsterværdigt, efter en Sandstorm skal se sine nysaaede Afgrøder ødelagt paa Grund af Naboens Uforstand eller Ligegyldighed og i Tilgift se Jorden nærmest Skellet dækket af mange Hundrede Kubikmeter koldt Sand.

Da det, som bekendt, altid er de samme Ejendomme, som er Arnested for Sandknog, er det kun et berettiget Krav fra de tilgrænsende Lodsejere, at der fra Lovgivningsmagtens Side gribes ind, saa der en Gang for alle skabes Mulighed for at forhindre den ubegrænsede Frihed, der for Tiden raader, til Ødelæggelse af anden Mands Ejendom med Sandknog.

De danske Landmænd plejer normalt ikke at være sene til ved fælles Opræden at foretage det fornødne til Sikring af deres Ejendomme mod Angreb udefra; men overfor Sandknog har de staaet komplet stille — har givet fuldstændigt op. Dette er meningsløst og skyldes kun mangelfuldt Kendskab til Læplantningens Betydning i saa Henseende samt et Hul i vor Lovgivning med Hensyn til Ret til at plante i Skellene og Pligt til at plante i Markerne, hvor dette er nødvendig for at forebygge Sandknog.

---

## *Holdbarheden af Hegnspæle.*

---

I »Beretningen om Landboforeningernes Virksomhed for Planteavlens paa Sjælland 1944« omtales de af de sjællandske Landboforeningers Græsmarksudvalg anlagte Forsøg til Undersøgelse af forskellige Træarters Holdbarhed som Hegnspæle, samt Virkningen af forskellige Impræneringsmaader anvendt til samme Træart.

Som Resultat af Forsøgene anføres:

»I Forsommeren 1934 anlagde Græsmarkssektionen et Forsøg til Undersøgelse af Holdbarheden af Hegnspæle, idet der paa Torbenfeld blev opsat et Hegn, hvortil der benyttedes Hegnspæle af forskellige Træarter samt Hegnspæle, der var imprægneret paa forskellige Maader. Ialt prøvedes 19 forskellige eller forskelligt behandlede Pæle. Undersøgelsen omfattede 8 Pæle for hver Træart eller Behandlingsmaade.

Hvor Hegnet er opsat, maa Jorden nærmest karakteriseres som Sandjord.

I Foraaret 1938 blev der paa Saltofte ved Svebølle anlagt et lignende Forsøg med Hegnspæle. Der prøvedes med de samme samt enkelte andre Træarter end i Forsøget paa Torbenfeld. Forsøget omfatter 10 Pæle for hver Træart og Behandlingsmaade.

Ved Hegnenes Eftersyn tre Aar efter deres Opstilling og hvert Aar senere er udskiftet følgende Antal Hegnspæle:

Træart og Behandlingsmaade	Torbenfeld					Saltofte		
	Antal Pæle fornyet					Antal Pæle fornyet		
	1937 1938	1939 1940	1941 1942	1943 1944	Ialt	1941 1942	1943 1944	Ialt
Rødgran frisk . . . . .	7	1	0	0	8	1	0	1
do. lagret 1 Aar . . . . .	»	»	»	»	»	4	0	4
Douglasgran . . . . .	3	0	1	1	5	0	1	1
Sitkagran . . . . .	7	0	0	0	7	1	0	1
Ædelgran . . . . .	7	1	0	0	8	0	2	2
Japansk Lærk . . . . .	0	1	2	0	3	1	1	2
Skovfyr . . . . .	4	0	0	1	5	2	7	9
Bjergfyr . . . . .	»	»	»	»	»	5	3	8
Kløvet Elm . . . . .	»	»	»	»	»	5	0	5
Kløvet Eg . . . . .	0	0	1	1	2	0	0	0
Savskaaret Eg . . . . .	0	2	0	1	3	»	»	»
Rund Eg . . . . .	0	1	3	1	5	0	1	1
Rødeg . . . . .	»	»	»	»	»	1	0	1
Cypres . . . . .	»	»	»	»	»	0	0	0
Tuja . . . . .	»	»	»	»	»	0	0	0
Japansk Lærk paastrøget Blaasten . . . . .	»	»	»	»	»	0	3	3
Sitkagran do. do. . . . .	»	»	»	»	»	0	1	1
Ædelgran do. do. . . . .	»	»	»	»	»	1	1	2
Rødgran paastrøget m. Karbolinium . . . . .	1	2	3	1	7	0	2	2
do. imprægn. m. Blaasten . . . . .	0	1	0	0	1	0	1	1
do. paastrøget m. Kreosotolie . . . . .	0	3	2	2	7	1	2	3
do. do. m. Solignum . . . . .	0	1	2	2	5	0	2	2
do. do. m. Cuprinol . . . . .	0	0	0	0	0	0	0	0
do. do. m. Solarolie . . . . .	1	2	4	1	8	1	1	2
do. Svidning af Pælene . . . . .	4	2	1	0	7	2	3	5
Jærnpæle af Vinkeljærn: 30×30×4 mm. . . . .	0	0	0	0	0	0	0	0
Halve Pæle fra R. Collstrop A/S. Fyr . . . . .	0	0	0	0	0	0	0	0
Hele do. do. do. . . . .	0	0	0	0	0	0	1	1

Paa Avnsøgaard ved Svebølle er i Foraaret 1939 anlagt et lignende Forsøg. Efter fem Aars Forløb har man maattet udskifte en Del af Hegnspælene. Det er særlig de afbarkede Pæle samt de i et Aar lagrede Pæle af Rødgran, der maatte udskiftes. Hovedresultatet af de tre Forsøg kan sammenfattes i følgende: Hegnspæle af Rødgran samt Sitkagran og Ædelgran har vist sig lidet holdbare, idet Hegnspæle af disse Træarter i upræpareret Stand efter faa Aars Forløb er udskiftet. Der er dog ikke opnaaet samme Resultat i alle tre Forsøg, hvilket dels kan skyldes den Jordbund, hvori Pælene er anbragt, og dels og vel især Kvaliteten af det Træ, hvoraf Pælene er skovet, idet Træ, der er

vokset langsomt, antagelig er mere holdbart som Hegnspæle end Træ, der er vokset hurtigt; men dette Forhold giver de her omtalte Forsøgen ingen Oplysning om. Skovfyr, Bjergfyr og kløvet Elm har i de her omtalte Forsøg heller ikke været holdbare som Hegnspæle i upræpareret Stand.

Imprægnering med en 4 pCt. holdig Opløsning af Blaasten samt Paastrygning af Hegnspæle med Cuprinol har forbedret Holdbarheden af Hegnspæle af Rødgran meget betydeligt. Paastrygning af Hegnspælene med Solarolie og Kreosotolie har ikke virket saa godt som Anvendelse af de førstnævnte Konserveringsmidler. Svidning af Hegnspælene har ikke forlænget deres Levetid væsentligt. Lagring af Hegnspælene et Aar før deres Opstilling og Afbarkning af friske Hegnspæle har skadet Pælenes Holdbarhed. Hegnspæle af Fyr, der er imprægneret med Stenkulstjære som foreskrevet for Sveller af De danske Statsbaner, har vist sig at være særdeles holdbare.

---

## **Fra Plantningsforeningernes Arbejdsmark.**

### **Bøgehæk som Læhegn.**

Himmerlands Læ- og Hegnsplantningsforening har holdt Generalforsamling i Aars. Formanden, Forsøgsleder *Hakon Sørensen*, Hornum, aflagde Beretning og oplyste, at der er udleveret 58.000 Naaletræer og 51.000 Løvtræer. Det er det største Antal i de sidste mange Aar.

Der er ydet ca. 7000 Kr. i Tilskud til Prøvehegn, og som noget nyt har Foreningen enkelte Steder plantet Bøgehegn. Kassereren, *Aksel Stensgaard*, oplæste Regnskabet.

Til Formand genvalgte *Hakon Sørensen*. Mødet sluttede med et Foredrag af Forstkandidat *Lybye*, Hjedsbæk.

### **Rekordplantninger.**

Plantningsforeningen for Nørre og en Del af Sønder Herred har holdt Generalforsamling i Grenaa. Formanden, Gartner *Kr. Petersen*, Voldby, aflagde Beretning. Det havde været et godt Aar for Plantningsarbejdet. Man var nu efterhaanden naaet saa vidt, at det var en Sjældenhed at se en Ejendom uden Beplantning.

Man har sidste Aar med Tilskud uddelt 146.400 Naaletræer og 40.616 Løvtræer.

Under Valgene genvalgte Bestyrelsen og Kredsformændene med Undtagelse af Anders Fogh, Emmelev, der gik af paa Grund af Alder. I hans Sted valgtes *Knud Christensen*, Emmelev.

### **Djurslands søndre Plantningsforening**

har holdt Generalforsamling paa Molskroen. Den stærke Snefygning gjorde, at kun et lille Antal naaede frem, bl. a. blev Formanden, Gaard-



ejer *Madsen Pedersen*, Horstved, forhindret. I hans Sted aflagde Skovrider *Thyssen* Beretning. Der var gennem Foreningen i det forløbne Aar udleveret godt 364 000 Naaletræer og 70 000 Løvtræer. Væksten har — bl. a. paa Grund af det fugtige Efteraar — været over Middelt; men Mangelen paa Planter har lagt Hindringer i Vejen for Arbejdet, og Kvaliteten har heller ikke været saa god som ønskelig.

Regnskabet balancerede med 1188 Kr. og sluttede med en Beholdning paa 753 Kr.

Til Bestyrelsen genvalgtes Sogneraadsformand *P. S. Dam*, Basballe, og Sognefoged *Jens Udsen*, Taastrup.

### **Konkurrence om Pasning af Løbælter.**

Ved en velbesøgt Generalforsamling i Skanderborg og Omegns Plantningsforening udtalte Formanden, Rentier *I. A. Jensen*, Ry St., Mindeord over Foreningens tidligere Formand *R. P. Randløv*, der havde udført et betydeligt Arbejde for Plantningssagen paa Egnen.

Der var indkommet Anmodninger om Kulegravning til Hegns- og Læplantning til en samlet Længde af 14 km. Paa Grund af Mangel paa Arbejdskraft havde Kulegravningen imidlertid indskrænket sig til 1½ km, saaledes at der kun var brugt faa af de Penge, der var stillet til Raadighed for dette Formaal.

Foreningen havde nu 510 Medlemmer og Regnskabet balancerede med 1225 Kr.

Maskinhandler *Johs. Randløv* havde tilbudt at udsætte en større Præmie for Renholdelse af Hegns- og Læplantning. Bestyrelsen modtog med Tak Tilbudet og vil nu udarbejde Regler for en saadan Konkurrence.

Foreningens tekniske Konsulent, Skovrider *Piper*, Silkeborg, gav Oplysninger om Plantningsarbejdet. Der var med 40 pCt. Statstilskud købt og fordelt godt 241 000 Naaletræer og 60 000 Løvtræer, omtrent samme Antal som Aaret før.

Alle Valg var Genvalg.

### **Bjerringbro og Omegns Plantningsforening**

har holdt Generalforsamling. Da Formanden, Gaardejer *Oskar Dam*, Mammen, var syg, aflagde Næstformanden, Gaardejer *Chr. Møller*, Skibelund, Beretning.

*P. Nielsen*, Guldborgland, redegjorde for Aarsmødet i Fredericia og meddelte, at der indenfor Foreningen til 210 Modtagere er udleveret 110 890 Naaletræer og 59 750 Løvtræer til en samlet Pris af 10 039 Kr.

### **Vejle og Omegns Plantningsforening.**

Generalforsamlingen var paa Grund af Trafikforholdene meget daarligt besøgt, bl. a. var Formanden, Gaardejer *Kristen Jacobsen*, Ulkjær, forhindret i at give Møde.

Konsulent *Martin Nielsen*, Vejle, ledede Generalforsamlingen og oplyste, at der i det forløbne Aar var udleveret 371 480 Naaletræer og 158 622 Løvtræer til 447 Aftagere. Omsætningen havde været betydeligt større end sidste Aar.

3310 Kr. var anvendt til særlige Formaal, bl. a. Demonstrationsplantning paa Bjerlev Hede, Planering og Plantning af Hvejsel Mose og Plantning ved den jydsk Idrætsskole og Vejle Husholdningsskole.

Til Bestyrelsen genvalgtes Gaardejer *Kristen Jacobsen*, Ulkjær, og Konsulent *Martin Nielsen*, Vejle.

### **Stor Efterspørgsel efter Planter**

i Kjellerup Plantningsforening. Ved Generalforsamlingen oplyste Formanden, Gaardejer *A. Nielsen*, Vattrup Lundgaard, at det saa ud til, at 1945 vilde vise de største Plantebestillinger, Foreningen nogensinde havde haft. Konsulent *Ole Nielsen*, Højbjerg, oplæste Plantningsregnskabet. Der var til 185 Modtagere udleveret 118 005 Naaletræer og 65 753 Løvtræer.

Til Bestyrelsen genvalgtes *Ole Nielsen*, *Laust Kristoffersen*, *Karl Jespersen* og *Anders Nielsen* samt nyvalgtes *Kr. Jensen*, Bisballe. Til Revisorer genvalgtes *Karl Stück*, Ravnholt, og *S. L. Sørensen*, Mølbjerggaard.

### **Stigning paa 30 % i Planteuddelingen.**

Langaa og Omegns Plantningsforening har holdt Generalforsamling. Formanden, *J. P. Ravn*, Vellev, mindedes to af Foreningens trofaste Medarbejdere, Planteskoleejer *Chr. Jensen*, Houlbjerg, og Gaardejer *Chr. Karlsen*, Skød, der var gaaet bort i det forløbne Aar.

Af Beretningen fremgik det, at Interessen for Plantning er stadig stigende.

Skovfoged *Dein* redegjorde for Foreningens Omsætning af Planter og oplyste, at der til 104 Medlemmer var uddelt 83 370 Naaletræer og 26 587 Løvtræer.

Det fremlagte Regnskab godkendtes.

Til Kredsforstander i Skød valgtes *Ingvar Thomsen*.

### **Hadsund og Omegns Plantningsforening**

har holdt Generalforsamling. Formanden, Sognefoged *N. P. Smith*, Visborg, bød Velkommen og mindedes afdøde Sagfører *Larsen*, der i mange Aar var en dygtig og interesseret Formand for Foreningen.

Forstassistent *Søren Lybye*, Hjedsbæk, aflagde Beretning og Regnskab, hvoraf fremgik, at der er udleveret 123 180 Naaletræer og 32 198 Løvtræer til et Beløb af 7480 Kr. Til 15 Medlemmer er der uddelt gratis Planter for 748 Kr.

Til Bestyrelsen nyvalgtes Gaardejer *Søren Hansen*, Rødehuse.

### **Brædstrup og Omegns Plantningsforening**

havde god Tilslutning til Generalforsamlingen, hvor Formanden, Rentier *Søren Thygesen*, Vinding, aflagde Beretning. Der havde været stor Fremgang i Afsætningen af Planter i det forløbne Aar, idet der ialt var udleveret 300 000 Naale- og Løvtræer.

Paa Forslag af Ingeniør *Braa*, Mindrup, blev *Søren Thygesen*, der efter 29 Aars Formandsskab trak sig tilbage, enstemmigt valgt til Æresmedlem af Foreningen.

Til Bestyrelsen genvalgte *Jens Madsen*, Løvet, og nyvalgte *Jørgen Frandsen*, *Troelstrup*.

### **Plantningsrekord paa Hobroegnen.**

Ved Generalforsamlingen i Plantningsforeningen for Hobro og Omegn oplyste Formanden, *Poul Vestergaard*, Døstrup, at der aldrig tidligere var udleveret og plantet saa mange Planter som i 1944. Der er udleveret 107 800 Naaletræer og 59 924 Løvtræer til et samlet Beløb af 10 550 Kr.

Alle Valg til Bestyrelsen var Genvalg. Nyvalgt blev som Revisorer Centralbestyrer *Nielsen*, Døstrup, og *Ole Høj*, Brøndum.

Efter Generalforsamlingen holdt Forstassistent *Lybye*, Hjedsbæk, Foredrag om Læplantningen og dens Betydning.

### **Værum og Omegns Plantningsforening**

har holdt Generalforsamling paa Højskolehotellet i Randers. Formanden, Gaardejer *J. M. Lerche*, Tebbestrup, bød Velkommen og fremlagde Regnskabet, der godkendtes. Der er i Aarets Løb til 55 Modtagere udleveret 33 460 Naaletræer og 13 765 Løvtræer.

Skovrider *Thyssen* gav derefter Oplysning om Reglerne for at kunne opnaa Statstilskud til Plantninger samt Fordelen ved at have Fredskovplantning.

Kredsformand *J. Vestergaard*, Assentoft, var fraflyttet Distriktet. I hans Sted valgte Boelsmand *Jens Jensen*, Assentoft.

### **Godt og virksomt Aar for Plantningen.**

Tønder med flere Amters Plantningsforening har holdt Generalforsamling i Løgumkloster. Formanden, Borgmester *Kjems*, aflagde Beretning. Der er blevet plantet mere end i de foregaaende Aar, og Væksten har været særdeles tilfredsstillende paa Grund af den rigelige Nedbør. Formanden udtalte bl. a.: »Lad Hegn og Læbælter vokse op for at beskytte Markernes Afgrøder. Overalt ved Ejendommene er der Smaastykker, der udmærket kan undværes til Plantning. Vær med til at forskønne Egnen og Landsdelen«.

Foreningen har erhvervet 5,75 Hektar en Kilometer Syd for Løgumkloster. Arealet, der er udlagt som Fredskovplantage, er blevet beplantet med forskellig Slags Naale- og Løvtræer, saaledes at Plantagen



kan betragtes som en Forsøgsplantage, hvor Interesserede kan se, hvorledes en mindre Plantage bør anlægges.

I det forløbne Aar er der til 895 Modtagere udleveret 637 546 Naaletræer og 297 797 Løvtræer.

Valgene til Bestyrelsen var Genvalg.

### **Han Herreds Plantningsforening**

har holdt Generalforsamling. Formanden, *N. Møller Holm*, Vust, af lagde Beretning og oplyste bl. a., at der er plantet 218 955 Naaletræer og 61 463 Løvtræer. Regnskabet balancerede med 21 830 Kr.

*Jacob Bisgaard*, Øsløs, afgik af Bestyrelsen, og der blev takket for det store Arbejde, han havde gjort for Plantningssagen. I hans Sted valgtes *Jens Nørgaard*, Tømmerby. Til Revisor genvalgtes Konsulent *Svaneborg*. *Jacob Bisgaard* overrakte Formanden en Bog med 500 Kr. til et Legat, der skal bære Navnet »Jacob og Karen Bisgaards Legat«. Renterne skal anvendes til Indkøb af Læplanter til Uddeling paa Hannæs.

Som Afslutning paa Generalforsamlingen holdt Skovrider *Jensen*, Hurup, Foredrag om Læbælter.

### **Et ualmindelig godt Vækstaar.**

Ved Generalforsamlingen i Viborg og Omegns Plantningsforening aflagde Formanden, *Christian Pedersen*, Rogenstrup, Beretning. Han udtalte Mindeord over Søren Karlsen, Fiskbæk, der var Medstifter af Foreningen og udførte et betydeligt Arbejde.

For Plantningssagen og Læplantningen i det hele taget var 1944 et ualmindelig godt Vækstaar. Der blev udleveret 238 000 Naaletræer og 97 000 Løvtræer til 307 Modtagere.

Afdelingsleder *Steenstrup* bragte en Hilsen fra Hedeselskabet og Direktør Basse og udtalte bl. a., at der var haardt Brug for Plantninger og Hegn. Man maa gøre alt, hvad man kan for at skaffe senere Tider indenlandsk Brændsel. Alle Arealer maa udnyttes. Det er ikke nok, at der bliver plantet; Plantningerne skal ogsaa passes.

Samtlige Valg var Genvalg, og derefter foretog Formanden Præmieuddeling.

---

## *Hedeselskabets Tjenestemænd.*

---

Den 1. April 1945 havde Laboratorieforstander, Civilingeniør *Thorkild Mogensen* været ansat 25 Aar ved Selskabet.

---

Det gældige Forsikringselskab

## Dansk Plantageforsikringsforening

tegner Forsikring for Genplantningsværdien for Naaetræs-plantager overalt i Danmark. Indskud een Gang for alle 1 Kr. pr. ha, dog ikke under 1 Kr. Aarlig Præmie pr. ha 20 Øre, dog ikke under 50 Øre. Vedtægter og Indmeldelsesblanketter faas ved Henvendelse til  
FORENINGENS KONTOR I VIBORG.

Aktieselskabet

## AARHUUS PRIVATBANK

— stiftet 1871 —

AARHUS: Hovedkontor KØBENHAVN: Nygade 1  
Aktiekapitalen & Reserver ca. 17 Mill. Kr.  
hæfter til Sikkerhed for alle Indskud

Brunkul  
Mergel  
Kalk

## H. THEUT

VIBORG . Telf. 1560 - 1559

## A. Philipsen & Co., Viborg.

Maskinanlæg - Automobiler.  
Telefon 173—174.  
Elektriske Anlæg.  
Vandværksanlæg.

## Viborg Byes og Omegns Sparekasse

Telef. 1400 (3 Lin.)

Sct. Mathiasgade 68  
Kontortid: Kl. 9—15

## Viborg Papir-Comp.

Papir & Papirvarer en gros.  
Bogtrykkeri.  
Kontorforsyning

Sct. Mathiasgade 31-33.  
Tlf. Viborg 802-803.

## Handelsbanken i Viborg

Filiat af Aktieselskabet  
Kjøbenhavns Handelsbank

Kontortid: 9—15

Telefon: 1500  
(5 Linier)

Kontor i Karup

## RIBE Brændeovne og Tørveovne

Til indenlandsk Brændsel og Briketter  
anvendes med størst Fordel vore nye  
Modeller.

*Brochure paa Forlangende*

*Henvend Dem til vore  
Forhandlere eller til os.*



**A/S RIBE JERNSTØBERI · RIBE**  
GRUNDLAGT 1848 · TELEFON 261 & 262

## Stryg elektrisk

## JYDSK ØL I JYLLAND



FORLANG  
"ODIN"  
ØL  
FINESTE KVALITETER

AALBORG TAFTEL AKVAVIT.



# Anvend Tørvestrøelse ved Dræning.

Paa Jorder med fintsandet Undergrund kan en Tilsanding af Drænrørene forebygges ved Anbringelse af et Lag Tørvestrøelse („Hundekød“) omkring Stødfugerne, ligesom Tørvestrøelse med Fordel benyttes ved Dræning i stiv Lerjord. Spørg Hedeselskabet.

*Alfa*  
KAFFE-ERSTATNING

— den skulde De prøve

J.Chr.Petersens  
Papirhandel

„Hvælvingen“  
ved Nikolaj Taarn  
KØBENHAVN K.

Hovedforhandler  
af Statens Papir

Varde Bank  
Esbjerg Afdeling

Kongensgade 62  
og Fiskerihavnen

*Danatex* Træfiberplader

100 % dansk — mod Kulde, Fugt og Lyd

AXEL PRIOR Akts.  
Bredgade 33 - Centr. 23  
KØBENHAVN K.

A S L. HAMMERICH & CO.  
Grønnegade 57-59 - Tlf. 7050  
V. Ringgade - AARHUS



TRÆLLØSE PR. HERLUFMAGLE — TLF. SKELBY 83  
Under Kontrol af Sydøstjyllands Planteavlssudvalg.

Dansk Brandforsikringsselskab

af 1904 - gensidigt Selskab.  
Bygninger og Løsøre.  
Virkefelt hele Landet.

Hovedkontor: Banegaardsplads 4, Aarhus.

„VERMUND“

*I Tilfælde af Fejl  
ved Bladets Levering*

til Medlemmerne, bedes disse i hvert enkelt Tilfælde først henvende sig til det stedlige Postkontor. Saafremt en saadan Reklamation skulde være frugtesløs, bedes Medlemmerne henvende sig til Bladets Ekspedition, Hedeselskabets Hovedkontor, Viborg.

*Den er rigtig!*



DEN  
ER FRA

**Zinck** GODT-HAAB

Røde Drænrør

2\*—12\*

Fredenshøj Teglværk

Aabenraa  
Telefon 2127

Rix er Specialist  
Kontor-Møbler  
Nørre Allé 92 Aarhus



# ANDELS-PENSIONSFORENINGEN

Vestre Boulevard 47. Tlf. C. 2728.

(Gensidigt Pensionsforsikringsselskab.)

København V.

Pensionsforsikringer, Liv-, Overlevelses- og Børnerenter.

**HELLESENS Haandlygte Model 1942**  
er en stor, stærk, paalidelig Haandlygte

**HELLESENS Haandlygte, Model 1942**  
giver blændende Lys Aar efter Aar med

**HELLESENS**

verdenskendte Tør-  
element

**HELLESENS**

Haandlygte  
Model 1942  
I Regn og Blæst  
uden at blinke

Absolut farefri i Ga-  
rager, Stalde, Pak-  
huse og i Hjemmet

Uundværlig i  
Jægerhytten



Brug **RANDERS**  
**REB**

**Herning Hede-  
& Diskontobank.**

10—12½. 2½—5.  
Telefon 5, 273 og 720.

**Hammerum Herreds  
Spare- og Laanekasse**

**HERNING**

Telefon 10 og 314

Østergade 6  
Kontortid  
10—12,30 og 14,30—17

**Mejeriernes og Landbrugets Ulykkesforsikring**

Tlf. 14350 . Gensidigt Selskab . Reventlowsgade 14 . København V.

Ansvarsforsikring



Automobillforsikring

**SIN**

Livsforsikring  
Livrenteforsikring  
Ulykkesforsikring  
Ansvarsforsikring  
Hospitalforsikring  
Grundejerforsikring  
Automobillforsikring

tegner man i

**NORDISK**

Livsforsikrings-A/8 af 1897 ■ Ulykkesforsikrings-A/8 af 1898

Hovedkontorer:  
St. Kongensgade 128 — Grønningen 17, København K.  
Telefon 2860

Indhent Tilbud!

**Røde**

**Drænrør**

fra 2"—12" haves  
altid paa Lager.  
Forlang Tilbud.

**„Sofienlund“**

Teglværk.  
Telefon 10 Ulstrup.

**Hotel Herning.**

Telf. 21—41.

•  
Byens første Hotel.

**Den sjællandske Bondestands Sparekasse**  
Vestervoldgade 107 København V

82 Kontorsteder paa Sjælland

ALLE SPAREKASSEFORRETNINGER UDFØRES

# Marsø Støbeegods



BRÆNDEOVNE



BRÆNDEKAMINER



AKTIESELSKABET  
**N. A. Christensen & Co.**  
KGL. HOFLEVERANDØR  
NYKØBING MORS

Redaktionsudvalg: Afdelingsleder, Civilingeniør J. Parbo (Formand),  
Afdelingsleder, Skovrider B. Steenstrup og Botaniker N. C. Nielsen.  
Redaktør: Th. Th. Hove.

Carlo Mortensens Bogtrykkeri, Viborg.