

HEDESELSKABETS TIDSSKRIFT

Oplag: 19.200



Nr. 2

15. Februar

69. Aarg.

UDGIVET AF DET DANSKE HEDESELSKAB

1948

NATIONAL

tegner SKOVBRANDFORSIKRING
mod TAB AF TRÆVÆRDIEN

FORSIKRINGSAKTIESELSKABET

NATIONAL

NØRRE VOLDGADE 5
KØBENHAVN K. - TELEFON 7565

Vestjysk Trælasthandel

Varde
Betonvarefabrik

H. Kunøe og Aage Pedersen
Varde . Tlf. 519 - 520

Landbrugsrør
(Drænrør)

efter Ingf. Normer.

FORLANG TILBUD

STRYG *elektrisk...*

OLIEHØR og GUL SENNEP

kan nu tegnes i Kontraktavl — Oliekagerne leveres til Avlerne

★

Endvidere kan vi tæge begrænsede Arealer i Avl af

IKLØVER- OG GRÆSFRØ

af de bedste og mest yderige Stammer

★

Alle Oplysninger faas ved Henvendelse til Kontoret

★

A/S
RANDERS

TRIFOLIUM FRØ

TLF. 2652 (4 Lin.)



Aktheselskabet

BRØDRENE BRINCKER

Greisdals Hammerværk pr. Vejle — Grundlagt 1867

Specialitet: Tørvegrebe, Tørvespader, Drænværktøj, Lyngleer.

Alle Slags Grebe, Forke, Spader, Roehakker, Høstleer og Haveredskaber leveres med fuld Garanti.

Falcks Redningskorps Stationer



FALCK
er altid parat

Dansk Landbrugs- og Handelslaboratorium

ved R. KROGH

ODENSE

Telefon 1731 . 2 Lin.

SPEDALSO Cementvarefabrik

Indeh. J. Jensen

Telefon 504 Horsens

Imprægnerede Rør efter Ingeniørforeningens Normer Drænrør i forsk. Dimens. fra 15-15 cm. Forlang Tilbud.

Varde Bank

Esbjerg Afdeling

Kongensgade 62
og Fiskerihavnen

N.
K.
T.

"DANSK STAALGÆRDE" FRA 2/3 NORDISKE KABEL- OG TRAADFABRIKER

BEDSTE OG BILLIGSTE
MEGN TIL

KREATURFOLD, HAVE,
MARK, SKOV ETC.



Faas hos enhver Iisenkræmmer og Købmand.

N.
K.
T.

AEROLIT
DANSK SIKKERHEDSPRÆNGSTOF.

Hedeselskabets Tidsskrift

Nr. 2

15. Februar 1948

69. Aarg.

Indtrædende Medlemmer indtegnes hos Selskabets Forretningsførere. Medlemsbidraget er enten årlig mindst 5 Kr. eller en Gang for alle mindst 100 Kr. Større Bidrag modtages gerne. Tidsskriftet udgaar ca. 16 Gange årligt og sendes uden Vederlag til Selskabets Medlemmer. Annoncer bedes sendt til Hedeselskabets Hovedkontor, Viborg. Annoncepris 40 Øre pr. mm. Oplag 19,200 Eksemplarer.

Indhold: Hedeselskabets Bestyrelse. — Hedeselskabets Forretningsførere. — Tørve- og Brunkulsproduktionen 1947 belyst ved Analyser. — Legatuddeling i 1947. (Sluttet.) — Tilvirkningen af Tørvestrøelse i 1947. — Fra Hedeselskabets Grundforbedringsvirksomhed. — A/S Plantningsselskabet Steen Blicher. — Fra Plantningsforeningerne. — Mindre Meddelelser.

Hedeselskabets Bestyrelse.



Fung. Afdelingschef i Finansministeriet Fr. Grünfeld.



Forstander Fr. Heick.

Ovenfor bringer vi Billeder af de to nye af Landbrugsministeriet udpegede Medlemmer af Hedeselskabets Bestyrelse: Fungerende Afdelingschef i Finansministeriet, cand. jur. *Fr. Grünfeld* og Forstander paa Statens Forsøgsstation i St. Jyndeved, Folketingsmand *Fr. Heick*.

Der foreligger nu Meddelelse om, at Landboforeningerne har genvalgt Folketingsmand, Gaardejer *Røhr Lauritzen*, Demstrupgaard,

og Husmandsforeningerne har genvalgt Parcellist *P. Nielsen*, Tvis, som de to Organisationers Repræsentanter i Hedeselskabets Bestyrelse.

Hedeselskabets Forretningsførere.

I Anledning af, at Hedeselskabets hidtidige Forretningsfører for *Jelling* Distrikt, Forstander *Storm*, Faarupgaard, *Jelling*, paa Grund af Bortrejse har ønsket at afgive dette Hverv, har Sparekassedirektør, Gaardejer *Jeppe Holm*, *Toftthøj*, *Gadbjerg*, overtaget Forretningsførerhvervet.

Tørve- og Brunkulsproduktionen 1947 belyst ved Analyser.

Af Laboratorieforstander, Civilingeniør *Th. Mogensen*.

Tørv.

Det maatte ventes, at den usædvanlig tørre og gunstige Sommer for Tørveproduktionen vilde give sig tydeligt Udslag i det statistiske Analysemateriale, der — i Lighed md de foregaaende Aar — er indhentet fra de af Landbrugsministeriet autoriserede Tørvelaboratorier. Dette er ogsaa sket, hvilket fremgaar af de følgende Tabeller, men det skal med det samme siges, at Analyse materialet formentlig giver et noget for lyst Billede af Tørveproduktionen i 1947, idet en Del vaade Tørv i Begyndelsen af Sæsonen — paa Grund af Nervøsitet hos Køberne — blev afhentet i Utide paa Læggepladserne og afregnet uden Analyse eller Undersøgelse af nogen Art. Dertil kommer, som det ses af nedenstaaende Oversigt, at Prøverne til Analyse i over Halvdelen af de undersøgte Tilfælde stammer fra Læggeplads, Stakke eller lignende Steder, hvor det er vanskeligt at udtage paalidelige Gennemsnitsprøver, og det er Hedeselskabets Erfaring, at saadanne Prøver som oftest viser et mindre Vandindhold i Tørvene, end naar disse prøvetages ved Indladning i Vogne eller Skibe eller ved Af-læsninger paa Modtagersted. Antagelig skyldes dette Forhold, at Bundtørvene og andre ikke leveringstjenlige Tørv er gaet med i Leverancen, medens Læggepladsprøverne kun har omfattet de leveringstjenlige Tørv. Da det foreliggende Materiale imidlertid er indhentet paa samme Maade som tidligere, hvor Manglerne var af praktisk talt samme Art, vil det Billede, man faar, sikkert i store Træk kunne sammenlignes med de tilsvarende fra de foregaaende Aar, og alene dette maa have sin Interesse.

Opgørelsen er foretaget for Perioden 1. Maj til 1. November, i hvilket Tidsrum der er analyseret ca. 33 000 autoriserede Prøver. Disse fordeler sig efter Udtagningssteder paa følgende Maade:

Tabel 1. Procentisk Fordeling af Prøverne over de forskellige Udtagningssteder.

	Under Læsning og Aflæsning af Jernbanevogne	Under Læsning og Aflæsning af Biler, Vogne og Skib	Paa Læggeplads	Stakke og Skure paa Mose	Oplag hos Forhandlere og Forbruger	Af færdiglæssede Vogne (f. Eks. Biler paa Vægten)	Fordelelsprocent for Landsdelene
Jylland	16,1	41,0	32,6	2,7	5,5	2,1	45,5
Fyn	38,9	6,9	34,0	2,8	17,1	0,3	2,1
Sjælland	25,3	15,8	33,8	10,2	8,0	6,9	47,1
Lolland-Falster	5,8	7,3	67,3	15,4	2,5	1,7	5,3
Hele Landet . .	20,4	26,6	35,0	6,9	6,8	4,3	100,0

I Forhold til Produktionens Størrelse, ca. 5,1 Mill. Tons, er »Analysetætheden«, d. v. s. Antal Tons pr. Analyse, ikke særlig stor. For hele Landets Vedkommende bliver det 1 Analyse for hver ca. 150 Tons produceret Tørv. Forholdsvis flest Prøver er taget paa Sjælland (1 pr. 75 Tons) færrest i Jylland (1 pr. 200 Tons).

Et Billede af Variationen af Tørvenes Kvalitet i Løbet af Sæsonen faar man ved Betragtning af Tabel 2, hvor der for hver Maaned er opført den procentiske Fordeling af Analyserne over de forskellige Prisklasser.

Tabel 2. Procentisk Fordeling af Analyserne i Tidsrummet Maj—Oktober.

Indgaaet i Tidsrummet:		Maj	Juni	Juli	August	Sep-tember	Ok-tober	Hele Tidsrummet
Antal Analyser		1931	7297	8477	9135	3872	2331	33043
Vand+Aske	Klasse							
0—35 %	I	27,4	20,4	28,4	38,8	37,8	42,7	31,5
35—40 %	II A	19,5	20,2	21,1	22,3	19,2	15,1	20,5
40—45 %	II B	21,1	24,9	22,5	19,4	19,6	14,8	21,2
45—50 %	III A	16,6	17,5	14,1	11,1	13,0	13,1	14,0
50—55 %	III B	8,7	9,5	8,2	4,6	5,8	7,3	7,2
55—60 %	III B	4,2	4,4	3,7	2,4	2,4	3,7	3,4
60—70 %		2,0	2,8	1,9	1,2	1,9	3,0	2,0
70—80 %		0,5	0,3	0,1	0,2	0,1	0,3	0,2

Medens de bedste Tørv i de foregaaende Aar har været handlet i Sommerens første Maaneder, er det bemærkelsesværdigt, at det

Tabel 3. Procentisk Fordeling af Analyserne over Landsdelene i 1946 og 1947.

Område:	Jylland		Fyn og Langeland		Sjælland (excl. København)		Lolland-Falster		København		Hele Landet	
	1946	1947	1946	1947	1946	1947	1946	1947	1946	1947	1946	1947
Aar:	1946	1947	1946	1947	1946	1947	1946	1947	1946	1947	1946	1947
Antal Analyser	11179	16077	1511	2233	5429	9248	1510	2763	4936	2722	24565	33043
Vand + Aske	Klasse											
under 35,0 0/0	19,1	48,6	18,5	39,9	7,3	13,9	4,4	8,7	4,2	8,1	12,5	31,5
35,1-40,0 0/0	19,3	17,6	16,3	21,9	21,5	24,8	22,5	22,1	17,8	19,6	19,5	20,5
40,1-45,0 0/0	21,6	13,4	13,8	13,4	34,9	30,4	32,7	32,3	32,2	31,1	26,9	21,2
45,1-50,0 0/0	18,4	9,7	15,8	9,9	21,6	18,2	25,5	22,7	23,8	19,5	20,5	14,0
50,1-55,0 0/0	10,5	6,1	15,8	6,0	9,3	8,0	10,5	8,5	13,3	11,0	11,1	7,2
55,1-60,0 0/0	6,1	2,8	11,8	4,8	3,8	3,2	3,8	3,5	5,6	6,0	5,7	3,4
over 60,0 0/0	5,0	1,8	8,0	4,1	1,6	1,5	0,6	2,2	3,1	4,7	3,8	2,2
Prøver med over 30,0 0/0 Aske i Tørstoffet	6,0	2,3	9,1	4,3	18,4	4,3	7,7	4,3	15,1	7,2	10,9	3,8

modsatte har været Tilfældet i 1947, hvor det tydeligt af Tabellen fremgaar, at de bedste Tørv er handlet i August, September og Oktober. Dette skyldes, som foran nævnt, antagelig den Omstændighed, at mange har købt og faaet leveret Tørvene paa et Tidspunkt, hvor de endnu ikke var naaet at blive gennemtørre, selvom de paa Grund af den tørre ydre Skal saa ud til at være det. Denne Nervøsitet for

at faa Tørvene hjem saa tidligt som muligt hidrører sikkert fra det ubehagelige Minde om Brændselsnøden i Vinteren 1946—47.

Betragter man Tabellens sidste Rubrik, ses det, at for hele Tidsrummet Maj—Oktober ligger over Halvdelen af Analyserne i de 2 bedste Klasser. Ligeledes ses, at Klasse I er den dominerende i Mod-sætning til de foregaaende Aar, hvor de fleste Analyser har ligget i Klasse II B.

Variationen af Kvaliteten af de Tørv, der er handlet indenfor Landsdelene samt for København, fremgaar af Tabel 3, hvor til Sammenligning ogsaa er opført Resultaterne for 1946.

Det ses, at København som sædvanlig er Stedbarnet med kun 8 pCt. af Analyserne i Klasse I, medens Jylland — ogsaa som sædvanlig og iøvrigt ganske naturligt — har de bedste Analyser. Efter disse er næsten Halvdelen af Tørvene solgt i Klasse I. Som Helhed tegner Billedet sig noget lysere end for 1946 og i øvrigt bedre end for nogle af de tidligere Aar, hvilket ses af Tabel 4, hvor til Sammenligning Tallene er opført for de sidste 6 Aar for hele Landet.

Tabel 4. Analysernes procentiske Fordeling over Prisklasserne i 1942, 1943, 1944, 1945, 1946 og 1947.

Aar		1942	1943	1944	1945	1946	1947
Produktionens Størrelse, Mill. Tons.		4,8	6,2	5,8	5,7	3,7	5,1
Antal Analyser		34581	51464	35807	32754	24565	33043
„Analysetæthed“ (Tons pr. Analyse).		1:138	1:112	1:162	1:174	1:150	1:154
Vand + Aske	Klasse						
under 35,0 %/.....	I	14,0	21,4	18,3	16,0	12,5	31,5
35,1—40,0 %/.....	II A	18,2	23,0	20,4	20,5	19,5	20,5
40,1—45,0 %/.....	II B	22,6	24,7	24,4	23,6	26,9	21,2
45,1—50,0 %/.....	III A	19,5	17,2	18,3	18,8	20,5	14,0
50,1—55,0 %/.....	III B	13,8	8,6	10,7	11,1	11,1	7,2
55,1—60,0 %/.....		7,1	3,5	5,0	5,8	5,7	3,4
over 60,0 %/.....		4,8	1,6	2,9	4,2	3,8	2,2

Anstiller man paa Grundlag af Analyse materialet og Statistiken over Produktionens Størrelse i 1947 en Beregning i Lighed med forrige Aar over Produktionens Varmemængde (se Hedeselskabets Tidsskrift Nr. 1 — 1947, Side 6), bliver denne ca. $15,5 \times 10^{12}$ k.Cal. eller svarende til ca. 2,2 Mill. Tons Kul med en effektiv Brændværdi paa ca. 7000 k.Cal. Dette er et godt Resultat, der langt overstiger de Forventninger man paa Grund af den sene Start m. v. nærrede til 1947's Tørveproduktion, og det er i høj Grad medvirkende til, at Landets Befolkning i denne Vinter ikke behøver at fryse.

Brunkul.

Der er saavel i Krigsaarene som Aarene efter Krigen udført et meget stort Antal Brunkulsanalyser paa Hedeselskabets Laboratorium.

I langt den overvejende Grad (henved 90 % af Tilfældene) er

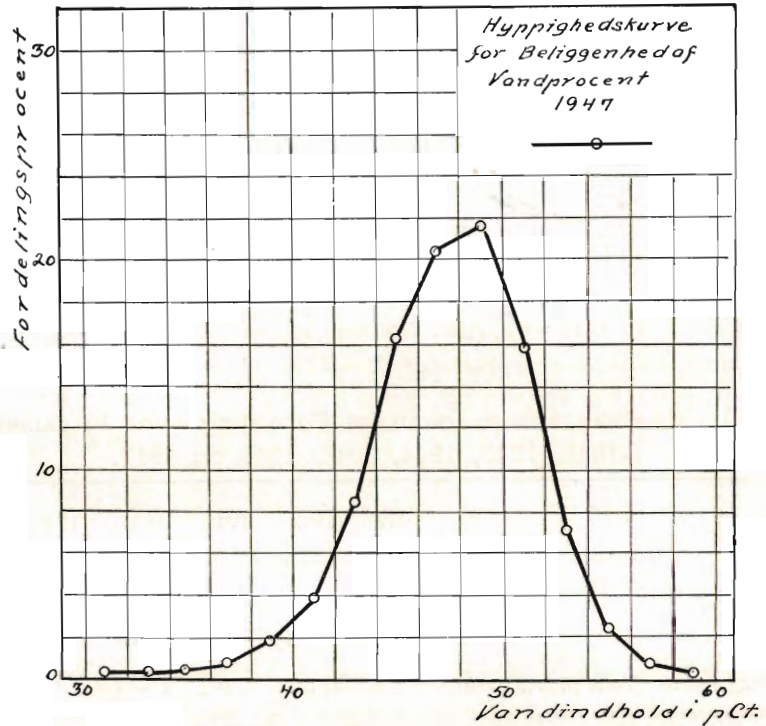


Fig. 1.

disse Analyser udført for Landbrugsministeriets Brunkulstilsyn og foretaget paa Prøver, der af Brunkulstilsynets Ingeniører er udtaget i selve Lejerne eller af friskopgravede Kul. Dette Analysemateriale kan give et paalideligt Billede af Brunkulsproduktionens Kvalitet — uden Tvivl betydelig paalideligere end Analyse materialet vedrørende Tørveproduktionen, hvor Prøveudtagningen har en mere tilfældig Karakter.

I 1947 er der fra Brunkulstilsynet indsendt ca. 2000 Prøver, der alle foruden Vand- og Askeindhold tillige er undersøgt for Brændværdi (Indhold af Varmeenheder), idet Maksimalprisen ved Brunkul ikke fastsættes — som ved Tørv — paa Grundlag af samlet Vand- og Askeindhold, men paa Grundlag af Kullenes effektive (nyttige) Brændværdi, der maa siges at danne det mest retfærdige Grundlag for Bedømmelse af en Brændselssorts virkelige Værdi.

Beliggenheden af Vandprocenten i 1947's Produktion fremgaar af Fig. 1, hvor Kurven, en saakaldt Hyppighedskurve, illustrerer Forholdet mellem Vandindholdet i pCt. (afsat som Abscisse) og den Hyppighed (Fordelingsprocent, afsat som Ordinat), hvormed dette forekommer.

Det ses, at Vandindholdet hyppigst ligger mellem 48 og 50 pCt. I omtrent lige saa mange Tilfælde, ca. 20 pCt., har det dog ligget mellem 44 og 46 pCt. Kun i et Par Procent af samtlige Analyser har Vandindholdet været under 40 pCt. eller over 54 pCt. Middelvandindholdet varierer kun lidt med Aarstiderne, hvilket fremgaar af nedenstaaende Tabel, hvor til Sammenligning med et ikke saa usædvanlig tørt Aar Middelvandprocenten er anført for saavel 1947 som 1944.

Oversigt over Middelvandprocentens Variation med Aarstiderne.

Maaned:	Januar	Februar	Marts	April	Maj	Juni	Juli	August	Septbr.	Oktbr.	Novbr.	Decbr.
1947.....	48,9	48,4	48,0	47,8	46,5	47,0	46,7	47,3	46,1	48,4	47,0	48,7
1944.....	49,3	48,9	48,5	47,9	47,6	47,6	47,2	46,3	47,3	47,6	48,5	49,7

Beliggenheden af Askeprocenten fremgaar af Fig. 2.

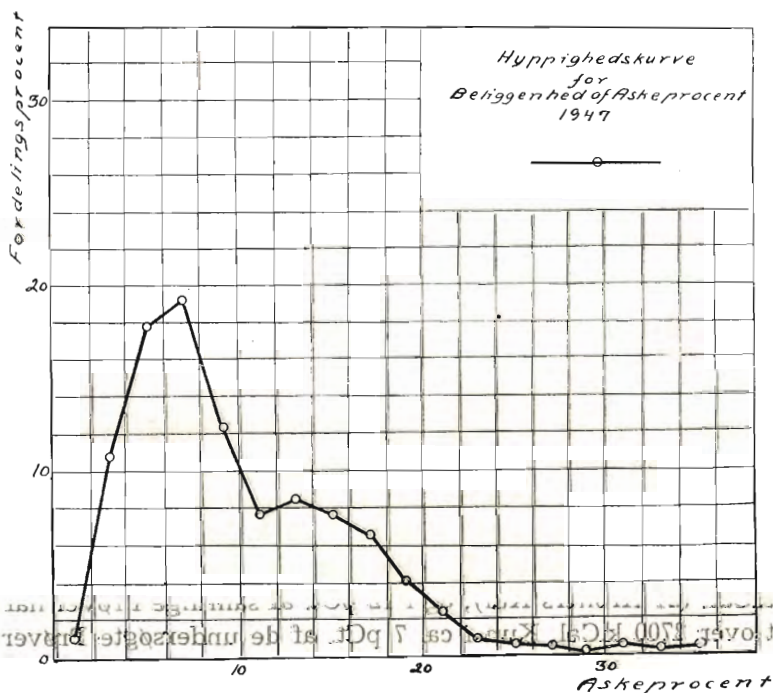


Fig. 2

Hypighedskurven har her ikke saa udpræget et Maksimum som Kurven for Vandindholdet. Det ses dog tydeligt, at de fleste Analyser har vist en Askeprocent paa 4 til 8 pCt. I ca. $\frac{2}{3}$ af de undersøgte Prøver har Askeprocenten ligget under 10 og i praktisk talt Resten af Prøverne mellem 10 og 20. Kun i faa Tilfælde har Aske-

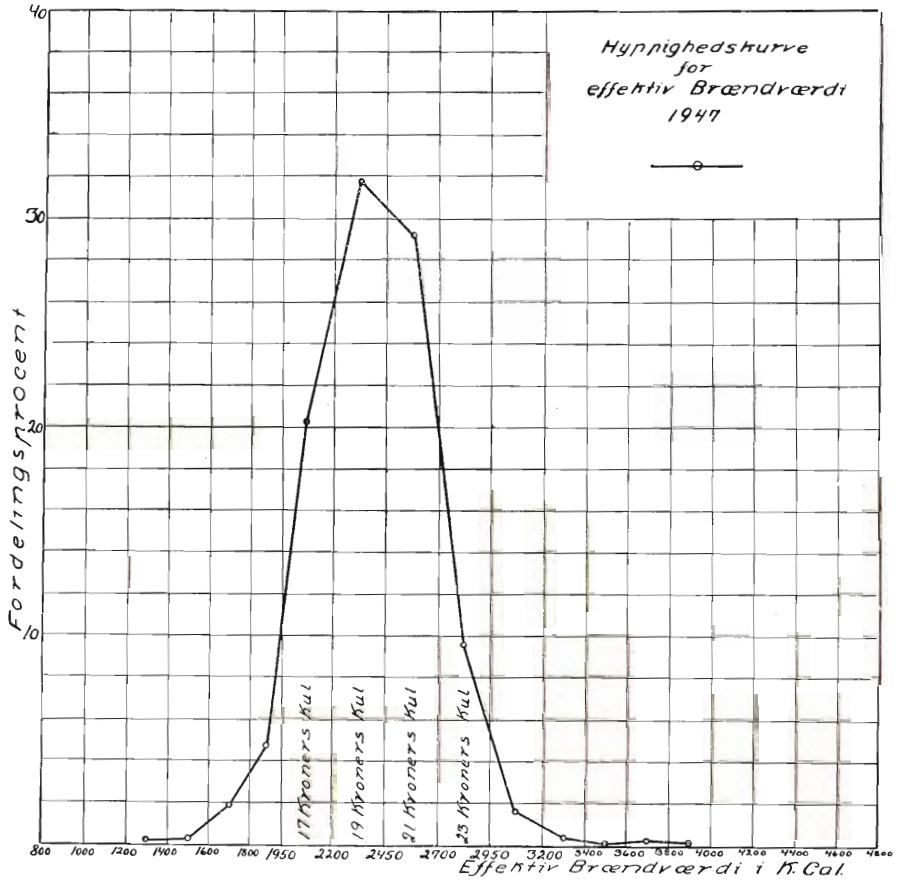


Fig. 3.

indholdet i Brunkullene (i Lejet eller friskopgravet Tilstand) været over 20 pCt.

Beliggenheden af den effektive (nyttige) Brændværdi af Brunkullene i foreliggende Tilstand fremgaar af Fig. 3.

Det ses af Hypighedskurven, at Brændværdien oftest — i ca. $\frac{1}{3}$ af Prøverne — har været 2200 til 2450 k.Cal. (19 Kroners Kul). Omtrent i lige saa mange Tilfælde har den ligget mellem 2450 og 2700 k.Cal. (21 Kroners Kul), og i 12 pCt. af samtlige Prøver har den været over 2700 k.Cal. Kun i ca. 7 pCt. af de undersøgte Prøver har

Sydvestjydske Teglværkers Salgskontor Ølgod

Telefon 58

Telefon 59

Petersværk Betonvare-Industri.

Nørresundby. - Tlf. 1055 (2 Lin.)

Alt i Betonvarer efter D. S. 4(0).
Renseanlægget Ringtanken (Dansk Patent Nr. 59820)
Egne Fremstillingsmetoder af højeste Standard.

RØDE DRÆNRØR

føres altid paa Lager fra 2" til 8". — Tilbud til Tjeneste.

A/S Gammelgaard Teglværk.

Telefon 187. Skive.

Stenvad

Cementstøberi

Telf. 6 Stenvad

Arnold Westmark

Alle \triangle mærkede Rør føres
Altid leveringsdygtig

RESENBRO

CEMENTSTØBERI

v/ Ingeniør C. G. Madsen
Telefon 34

Prima Betonrør efter dansk
Ingeniørforenings Normer
Mrk. \triangle i alle gangbare Di-
mensioner fra 10—60 cm saa-
vel med som uden Muffe.
FORLANG TILBUD

Nivaagaards Teglværk

Telf. Nivaa Nr. 9 Nivaa St.

Drænrør i alle Dimensioner
fra 2" til 15". - Lerrør med
og uden Muffe fra 6" til 15"

Krogsgades

Cementstøberi

v/ J. C. Halvorsen & Sønner

Kontor:

Dannebrogsgade 22, Aarhus.
Telefon 5019—5020.

Ny Fabrik i Vejlbj.
Tlf. Riisskov 9319.

Alt i Betonvarer D. S. 400.

Skive Cementstøberi

KNUD ØSTERGAARD
Telefon 921

Normrør

med Garantimærket \triangle
Imprægnering
Brænderør

HORNBÆK

CEMENTVARE- OG
MØRTELFABRIK

Marius Ødum

Telef. 400 Randers

Bjerringbro

Cementvarefabrik

ved Th. Petersen
Telf. 111, Bjerringbro

✱

ALLE

\triangle MÆRKEDE RØR

Imprægnerede
og uimprægnerede

Stort Lager

Altid leveringsdygtig

Røde Drænrør

indtil 16" Diameter

A/S Hvorslev Teglværk
pr. Ulstrup - Telefon 67 Ulstrup

Kun \triangle -mærkede Varer
føres. - Største Lager.
Bedste Kvaliteter.
Forlang Tilbud.

Røde — 2"—12" — Drænrør.

Forlang Tilbud.

Akts. Frederiksholms Tegl- & Kalkværker.
Rosenørnsallé 18. — København V. — Central 282.

RØDE DRÆNRØR

TAGSTEN

MURSTEN

=

Kählers Teglværk

Korsør

HØJSLEV TEGLVÆRKER A/S

Prima, røde Drænrør

i Størrelse fra 2 til 15 Tommer

Indhent Tilbud

Tlf. Højslev 3

Midtjydske Teglværkers Salgskontor

Telefon Skive 1030

S. m. b. A.

Telefon Viborg 1330

Alle Størrelser i Drænrør leveres

RIBE Brændeovne og Tørveovne

Til indenlandsk Brændsel og Briketter anvendes med størst Fordel vore **nye Modeller.**



Brochure paa Forlangende
Henvend Dem til vore
Forhandlere eller til os.

A/S RIBE JERNSTØBERI · RIBE
GRUNDLAGT 1848 · TELEFON 261 & 262

A. Philipsen & Co.
Viborg

Maskinanlæg · Automobileer
Telefon 173—174
Elektriske Anlæg · Vandværksanlæg

**Viborg Byes og Omegns
Sparekasse**

Telefon 1400 (3 Lin.)

Sci. Mathiasgade 68
Kontortid: Kl. 9—15

Handelsbanken i Viborg

Filial af Aktieselskabet
Kjøbenhavns Handelsbank

Kontortid: 9—15
Telefon 1500 (5 Linier)

Kontor i Karup

**Brunkul
Mergel
Kalk**

H. Theut

VIBORG · Tlf. 1560 · 1559

**Funder
Karosserifabrik**

Telefon 12

Traktor-Førerhuse,
Gummivogne m. m.



Aktieselskabet
L. Hammerich & Co.
Specialforretning i Bygningsartikler.
Grundlagt 1854. Tlf. 7050 (3 Linier)
Aarhus

**Børnelammelses- og
Ulykkesforsikring**

Den gensidige
Landbo-Sygeforening

Vesterbrogade 15
København V.
Telef. 6659 - 5974

Anvend Tørvestrøelse ved Dræning...

Paa Jorder med flintsandet Undergrund kan en Tilsanding af Drænrørene forebygges ved Anbringelse af et Lag Tørvestrøelse („Hundekød“) omkring Stødfugerne, ligesom Tørvestrøelse med Fordel benyttes ved Dræning i stiv Lerjord. Spørg Hødeselskabet.

Kjellerup Betonvarefabrik

ved I. T. BIRK · Foreløb. Tlf. Rødkjærsbro 14

Fører kun \triangle mærkede Varer.

Alle Arter Betonvarer til Afvanding og Kloak føres.

FORLANG TILBUD

A/s Fiskbæk Briketfabrik

bydlit inentbnl

Jordbrugskalk.

Pulv. Kridt.

Gug Kalkværk A/S,

Gug ved Aalborg.

Alle Henvendelser
bedes rettet til

Salgskontoret:

Elmeallé 2 Hasseris, Aalborg.
Telefon 2...

0381 gnotnT
Telefon Viborg 1330

SPRIT



til teknisk Anvendelse.

Midt
Telefon Skive 1030

Brændværdien ligget under den for Salg tilladelige Mindsteværdi, 1950 k.Cal.

Sammenlignes de forannævnte Resultater med Resultaterne fra tidligere Opgørelser af lignende Art*), vil det ses, at man praktisk talt har fundet de samme Data vedrørende Brunkullenes Vandindhold, Askeindhold og effektive (nyttige) Brændværdi og derved konstateret, at Brunkul maa betragtes som et Brændsel med ret konstant Kvalitet.

Da Middelbrændværdien paa Grundlag af Analysematerialet kan sættes til ca. 2500 k.Cal., vil den Varmemængde, Brunkullene har skaffet Landet i 1947, svare til ca. 1 Mill. Tons Kul med en Brændværdi paa ca. 7000 k.Cal., saafremt der regnes med, at Produktionens Størrelse har andraget ca. 2,8 Mill. Tons.

Legatuddeling i 1947.

Af Niels Basse.

(Sluttet.)

I Tidsskriftets Nr. 1 bragte vi en Omtale af 12 af de fortjente Hededyrkere, der efter Indstilling af Landboforeningerne, Husmandsforeningerne, Hedebruget og De samvirkende Plantningsforeninger i 1947 har modtaget Hedeselskabets hædrende Legater. I det efterfølgende afslutter vi Omtalen:

Husmand Ole Vesterlund, Mattrup Ladegaards Mark pr. Nr. Snede, erhvervede — som 35-aarig — for 12 Aar siden sin nuværende Ejendom. Den foregaaende Ejer havde ikke kunnet faa det til at løbe rundt, men det er lykkedes for Ole Vesterlund og Hustru. Ca. 16 ha Hede er opdyrket, og der er nybygget Kostald og Lade, ligesom der er plantet Læ langs Skellet for Vestenvinden samt Hegn mellem Skellene. Besætningen er nu stor og god, alt i Maskiner er anskaffet og hele Ejendommen er merglet og fint i Orden, saaledes som det har været Ole Vesterlund og Hustrus Maal at alting skulde være. Ole Vesterlund, der har vundet 1. Præmie i Konkurrence om hele Markbrug i 1945, har deltaget en hel Del i offentligt Arbejde.

Husmand B. Lund-Nielsen, Bindeballe St., købte i 1932 14 ha Hede og betalte den med 1700 Kr. Aaret efter opførtes Bygninger og efterhaanden er 11 ha opdyrket. Lund-Nielsen havde kun en meget lille Driftskapital, men kom igennem de første svære Aar ved Mælkekørsel og Arbejde for andre. Han og hans Kone er almindelig beundret for deres Livsmod og Dygtighed. I Hjemmet er opdraget

*) Se f. Eks. Statsprøveanstaltens Beretning for 1943—44 og Hedeselskabets Tidsskrift Nr. 6 — 1946.

5 flinke Børn. Ejendomsskylden er nu 9000 Kr., al den nyopdyrkede Jord er merglet, og der er plantet Læhegn om Marker og Have.

Hans Emborg, Lundfod pr. Brande, er 63 Aar. — Som nygifte købte Anne og Hans Emborg i 1910 et Areal paa 51 ha i Lundfod i den nordlige Del af Brande Sogn for en Sum af 2000 Kr. Arealet bestod af 9 ha Hedejord, som var pløjet og merglet, saa der kunde saaes i det med det samme, og Resten af Arealet, 42 ha, var Lynghe. Her opførte de et beskedent Beboelseshus og et lige saa beskedent Udhus, som tjente som Stald og Lade, og saa tog de ufortrødent fat paa Arbejdet.

Det første Aar maatte der køres en Mælketur for at skaffe nogle Indtægter. Besætningen var kun 2 Heste, 2 Køer og 1 Kalv, men foruden Mælkekørslen og det daglige Arbejde med Bedriften, blev der pløjet Hede, og kørt over 100 Læs Mergel det første Aar fra et 3 km bortliggende lokalt Mergelleje.

Pløjning af Lyngheden og Mergeludkørsel var det Arbejde, som optog Hans Emborg, naar der var Lejlighed til det, og Aar efter Aar forvandlede det ene Stykke Lynghede efter det andet til sund Agermark, hvor der efterhaanden kom til at avles gode Afgrøder.

Læplantning omkring Ejendommen blev plantet det første Aar, og efterhaanden som Heden blev opdyrket og kultiveret, blev der anlagt Læhegn af Hvidgran og Sitkagran omkring Markerne, saa der nu er gode Læforhold.

Efterhaanden som de opdyrkede Arealer voksede og Besætningen forøgedes, blev Bygningerne for smaa. I 1915 blev Staldbygningen udvidet ved Tilbygning, og i 1925 blev der bygget ny Ladebygning og den gamle Ladeplads tillagt Stalden. I 1938 blev der indlagt elektrisk Lys og Kraft, og efterhaanden er Ejendommen forsynet med de forskellige Landbrugsmaskiner.

Med Besætningen er ogsaa sket en betydelig Forøgelse,

Da Bygningerne igen blev for smaa solgtes i 1942 9 ha af det opdyrkede Areal.

Trods et svigtende Helbred med Sygehusophoid fortsættes Opdyrkningen. Endnu er der 13 ha Lynghede tilbage, om Hans Emborg naar at faa disse under Plov, skal Tiden vise, men Viljen til det er der. — Der er af Anna og Hans Emborg udført et Opdyrkningsarbejde, som er al Ære værd.

Anders Marinus Mikkelsen, Ryde pr. Vinderup, er 73 Aar. Mikkelsen købte Ejendommen i 1900. Den var dengang meget forsømt. Besætningen var dengang 1 Ko, og der var ikke engang Foder nok til den. Der maatte jo tjenes Penge uden for Ejendommens Drift, og Anders blev saa udlært som Tækkemand og arbejdede med den Beskæftigelse i 29 Aar, og paa denne Maade, ved Slid og Nøjsomhed, fik han det til at gaa rundt de første Aar, indtil Ejendommen kom til at give noget. Men det var ikke blot Jorden, der var forsømt, Bygningerne var ogsaa meget gamle og forsømte, saa der var nok at bruge Pengene til. Naar Anders om Aftenen kom hjem fra Tækkearbejde, maatte han ud i Marken og arbejde til de sene Aftentimer, og han har saaledes fra Aar til Aar arbejdet sig frem rolig og støt. Husene maatte bygges om, og dette gjorde han ogsaa selv, da han

er Altmuligmand. I Dag staar der gode, solide Bygninger, en første Klasses Besætning, som strutter af Fedme og som gennem Kontrolforeningen i 1941 har faaet tildelt Præmie som Elite. Jorden er for en stor Del ringe Sandjord med mange Lavninger, som er gennemdrænet, og der er flyttet flere Tusind Læs Jord, og planeret Mosehuller, saa Ejendommen i Dag er helt igennem veldreven og i Orden alle Steder, saavel ude som inde. Og, som det fremgaar af Oplysningerne, er Besætningen nu paa 2 store Heste, 7 gode Køer, 7 Ungkreaturer foruden Svin og Høns.

Niels Faarbæk er født den 12. Februar 1885, som Søn af Gaardejer Jens Jensen, Faarbæk. Der var i Hjemmet 8 Søskende.

Niels Faarbæk var hjemme og hjalp sin Fader med Driften af Ejendommen, til han i 1911 giftede sig med Maren Pedersen, Datter af Gaardejer Jens Pedersen, Høstrup, hvorefter de købte Ejendommen i Engedal med et Tilliggende af 38 ha opdyrket Jord. I 1928 tilkøbtes 2,7 ha og i 1929 tilkøbtes igen 13 ha Hede. Samme Aar købte Niels Faarbæk 2 ha sur Mose, og alle disse Arealer tog Niels Faarbæk fat paa at kultivere og dræne. I 1937 var han færdig med dette, og købte da yderligere 11 ha Hede og igen i 1946 25 ha Hede, og disse Arealer er ogsaa nu opdyrket paa nær 7 ha. Der er udført Mergling og Dræning, ligesom der er udført et stort Arbejde med Læplantning over saa godt som hele Arealet. Niels Faarbæk har udført Arbejdet ved egen Hjælp og foretaget Opdyrkningen med Hestekraft.

I 1913 byggede Niels Faarbæk Lade, og i 1920 byggede han 6 Alen til Stuehuset, ligesom han samme Aar fik lagt Sten paa Stuehuset.

I 1929 byggedes Kostald og i 1930 Hestestald. I 1931 Maskinhus; senere er Laden igen udvidet.

I 1936 frasalgtes 16 ha til en Datter og Svigersøn, som nu har bygget paa Jorden.

Ejendommen staar i Dag fuldt besat med Maskiner og Redskaber, samt installeret elektrisk Lys og Kraft, ligesom der staar en god og yderig Besætning paa Ejendommen.

Niels Faarbæk og hans Hustru har i deres Ægteskab opført 6 Børn.

Gaardejer Jens Chr. Dahl, Skaarupgaards Mark pr. Vandet, der er født i 1902, er af De samvirkende Læplantningsforeninger indstillet til Hedeselskabets Legat under Hensyntagen til de særlig smukke Læplantninger, han har udført omkring sin Ejendom.

Ejendommen købtes i 1926, men siden er der købt en Del Jord til, og Landbruget er drevet frem, saa det hele nu er i en særlig god Stand, samtidig med, at Besætningen er mere end fordoblet. Allerede Aaret efter Overtagelsen blev der anlagt Have med et betydeligt Antal Frugttræer og et anseeligt og velholdt flerrækket Læhegn omkring. Desuden er der i Marken allerede i 1927 plantet et smukt flerrækket Læhegn paa 400 m, som nu præsenterer sig meget kraftigt, velholdt og med en god Virkning. Dette lange Læhegn er suppleret med 5 Løvtrælæbælter paa de Steder, hvor Jorden har været værst til at fyge. Thy Læplantningsforening har tidligere til-

delt ham en Udmærkelse, og i en Del Aar var han Formand for Øster og Vester Vandet Læplantningslaug.

Statshusmand Svend Aage Thomsen, »Rørkjær«, Hovborg pr. Holsted, har præsteret et usædvanlig dygtigt og flittigt Arbejde. I 1939 erhvervede han, 26 Aar gammel, 50 ha af en Jordlod fra Faderens Ejendom for 3100 Kr., det hele væsentlig Hede og Resten daarlig dyrket Jord. Siden er der opført gode Bygninger og opdyrket ca. 15 ha, samt merglet ca. 20 ha. I 1944 er anlagt Have med smukke Læplantninger omkring. Imellem næsten alle Markerne er der Naaletræhegn og ligesaa i alle Skel, ialt ca. 4 km Hegn. Derudover findes 2 Smaaplantninger paa ialt 0,8 ha. Hele Hegnsplantningen er ligesom Opdyrkningen udført siden 1939. Ejendommen er nu efter Forholdene meget værdifuld, fuldt besat med Heste, Kvæg, Svin og Høns. Hedeopdyrkning fortsættes stadig med et Stykke hvert Aar. Det er saaledes med fuld Ret, at De samvirkende Plantningsforeninger har indstillet Sv. A. Thomsen til Legatet.

Søren Mikkelsen, Grønhøj pr. Frederiks, er født i 1876 som Søn af Husmand Otto Mikkelsen, Stordal ved Frederiks. Søren Mikkelsen var tredje ældste af 5 Søsken.

I 1904 giftede Søren Mikkelsen sig med Else Marie Brauner, Trehuse, Frederiks, og de købte da en Ejendom i Tohuse, Frederiks, paa 22 ha, hvoraf 14 var opdyrket, Resten i Hede. I 1910 var Søren Mikkelsen og hans Hustru færdig med at opdyrke og mergele de 8 ha. De solgte da Ejendommen og købte den nuværende Ejendom i Grønhøj, Frederiks, paa 38 ha, hvoraf de 22 ha var Hede. I Løbet af en halv Snes Aar var de færdig med dette Arbejde. De har udført Læplantning om hele Ejendommen, ligesom der er plantet Læ om Haven.

I 1937 frasolgte de da opdyrkede og mergelede 22 ha Hede til den yngste Søn og hans Hustru, som disse nu har bygget paa.

I 1911 byggede Søren Mikkelsen ny Kostald og i 1926 byggedes nyt Stuehus.

I 1932 blev indlagt elektrisk Lys og Kraft, og Ejendommen staar i Dag fuldt besat med Maskiner og Redskaber.

Der er i Hjemmet opvokset 2 Sønner. Den ældste Søn overtog Ejendommen i 1939, og hos ham nyder Søren Mikkelsen nu sin Alderdom.

Alfred Sørensen er født i 1901, som Søn af Præstegaardsforpagter Frederik Sørensen, Finderup.

Hans Far døde, da han var 6 Aar gammel, og Moderen afstod da Præstegaardsforpagtningen og købte en mindre Ejendom i Rødding ved Viborg.

Da der var en Søskeneflok paa 8, maatte Alfred Sørensen ud at tjene, da han var 8 Aar gammel. I 1922, da han var 21 Aar gammel, havde han sparet sig 1200 Kr. sammen, hvorefter han købte en Hedeparcel paa 14 ha for ca. 3500 Kr. fra Sødal Hovedgaard, som han tog fat paa at opdyrke, mens han tjente til Livets Ophold ved at køre Vognmandskørsel. Blandt andet kørte han de Sten, han brød op af Heden, dels ud paa Landevejen, og dels leverede han en stor Del ved Katedralskolens Opførelse i Viborg.

1926 giftede Alfred Sørensen sig med Margrethe Pedersen, Datter af Husmand Anders Pedersen, Nørre Mølle v. Viborg, og han var da naaet saa vidt med Hedeopdyrkningen, at han fik bevilget Statslaan til Opførelse af nye Bygninger.

1930 var Ejendommen fuldt opdyrket, og Mosehullerne paa Marken var drænet, og Mergling var ogsaa fuldført.

I 1927 paabegyndtes Læplantning, saaledes at der i 1946 var fuldført en Læplantning omkring hele Ejendommen og imellem de enkelte Skifter.

En smuk Have er anlagt med omhyggelig Læplantning.

I 1930 maatte Alfred Sørensen udvide Bygningerne og igen i 1935.

Der blev i 1937 installeret elektrisk Vandværk.

Der staar saaledes i Dag paa den tidligere Hedelod en godt bygget Ejendom, fuldt besat med Maskiner og Redskaber og elektrisk Lys og Kraft. En god, ja 1. Kl.s Besætning, rød dansk Malrace, har Alfred Sørensen ved maalbevidst Arbejde oparbejdet sig.

Alfred Sørensen og hans Hustru har saaledes uden anden Hjælp end eget Arbejde her skabt sig et smukt Hjem, hvor der hersker mønsterværdig Orden baade ude og inde. Der er i Hjemmet opvokset 2 Par Tvillinger, 2 Dreng og 2 Piger.

Gaardejer Chr. Laursen Kvist, Taarup Østergaard, Sønderholm, har siden 1922 udført et meget betydeligt Opdyrkningsarbejde. I 1922 solgte han sin daværende Ejendom, men beholdt 33 Tdr. Ld. Hede tilbage til Opdyrkning. Der tilkøbtes yderligere 10 Tdr. Ld. opdyrket Hede og nye Bygninger opførtes. Efterhaanden tilkøbtes andre Hedelodder, saa der i Dag ialt er opdyrket 42 ha. og Ejendommen er nu paa 51 ha. Der drives et godt, moderne Landbrug, saaledes har Kvist bl. a. anskaffet Traktor med tilhørende Redskaber. Paa Gaarden er der nu 8 Heste, 16 Køer, 24 Stk. Ungkvæg, 15 Svin og 100 Høns. Allerede i 1922 blev der plantet et 4 Rækker værdifuldt Læhegn paa 430 Meter fra Nord til Syd gennem Marken, og desuden plantet Læ omkring den store Have. Siden er der anlagt en betydelig Frugthave, og ved Det flyvende Korps' Hjælp plantet ca. 800 Meter enkeltrækket Hegn i Marken.

Gaardejer Kvist har sammen med sin Hustru og 7 Børn udført et stort Arbejde og lagt en usædvanlig Flid og Dygtighed for Dagen og naaet betydelige Resultater paa et forholdsvis kort Aaremaal.

Rentier Lars Peter Buchholtz, Sønderlade pr. Aars, der nu er 84 Aar gammel, erhvervede i 1898 den 250 ha store Ejendom, som nu for faa Aar siden er delt mellem hans 2 Sønner. I Tidens Løb har han opdyrket 44 ha Hede og 33 ha Mose og Kær, medens 200 ha er merglet og 90 ha drænet. Ved Overtagelsen var der 2 Heste, 6 Køer, 10 Stk. Ungkvæg og 4 Svin, medens der, da han afstod Gaarden, var 12 Heste, 14 Køer, 40 Stk. Ungkvæg og 25 Svin.

Der er anlagt 2 ha Have omkring Gaarden, omgivet af Løvtrælæbælter, og gennem Markerne plantet flere Kilometer Læhegn, væsentlig Løvtræ. Lars Peter Buchholtz har altid selv taget det haardeste Tørn i Arbejdet, og deltager endnu selv aktivt i Arbejdet paa Gaarden.

Tilvirkningen af Tørvestrøelse i 1947.

Af Konsulent A. Krøigaard.

Den usædvanlig haarde og langvarige Vinter 1946—47 forvoldte megen Skade paa mange Omraader, men den havde imidlertid i hvert Fald een Fordel, nemlig at den betingede en fortrinlig Gennemfrysning af de i Efteraaret 1946 opgravede »Klyner« til Tørvestrøelse, saaledes at en af Betingelserne for Fremstilling af god Strøelse kunde opfyldes.

Den næste Betingelse — en god Tørring — muliggjorde den paafølgende helt ekstraordinært tørre Sommer, og naar dertil kommer, at Efterspørgslen efter baade Tørvestrøelse og Tørvemuld ligesom i de foregaaende Aar har været meget stor, vil det forstaaes, at denne Industri som Helhed har kunnet se tilbage paa et godt Arbejdsaar.

Hedeselskabets moseindustrielle Afdeling har ligesom i tidligere Aar omkring Aarsskiftet udsendt Spørgeskema til samtlige Tørvestrøelsesfabrikker, af hvilke der nu ialt findes 9, og Virksomhederne har paa sædvanlig imødekommende Maade givet udtømmende Oplysninger baade om Produktionens Størrelse, de opnaaede Priser og Vilkaarene for Arbejdets Gennemførelse.

Den samlede Produktion af Tørvestrøelse har i 1947 udgjort ialt 310 000 Baller fordelt med 192 000 Baller egentlig Tørvestrøelse og 118 000 Baller Tørvemuld.

Omregnet til Vægt paa Grundlag af de af Fabrikkerne opgivne Tal svarer dette til en Produktion paa ca. 16 000 Tons, nemlig ca. 9000 Tons Strøelse og ca. 7000 Tons »Muld«.

Af hosstaaende grafiske Fremstilling, der viser Tørvestrøelsesproduktionens Størrelse i de sidste 14 Aar, vil det ses, at 1947 er det største Aar efter 1941, da man naaede op paa ca. 20 000 Tons. Det vil ses, at Stigningen i Antallet af Baller er forholdsvis større end Stigningen i Tons. Dette skyldes, at den gennemsnitlige Vægt pr. Balle i 1947 er mindre end i 1946, fordi det har været muligt at faa Raamaterialet godt tørret. Afstanden mellem de to Kurver er saaledes i nogen Grad et indirekte Maal for Tørvestrøelsens Fugtighedsindhold.

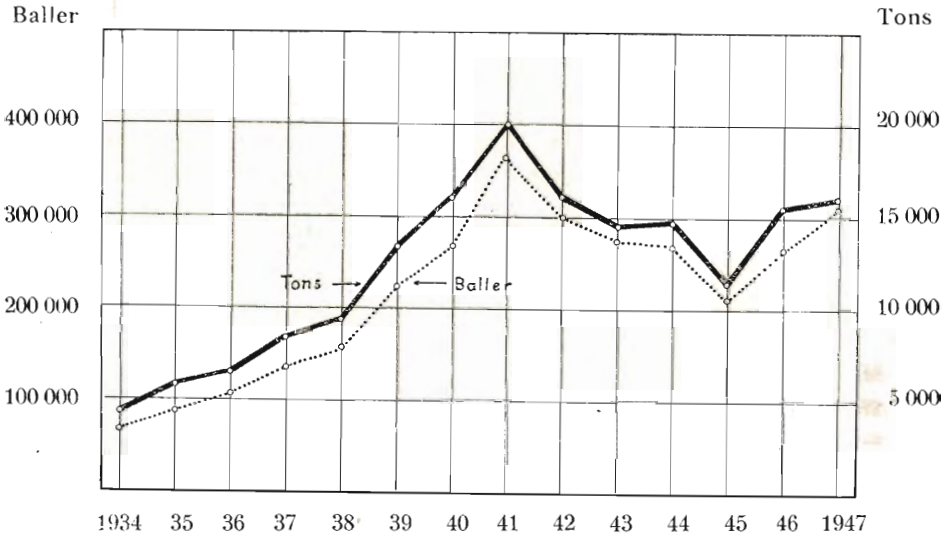
Selv om Aaret 1947 som Helhed har været et godt Aar for Tørvestrøelsesindustrien, har der dog ogsaa været Vanskeligheder at kæmpe med.

Flere af Virksomhederne beretter om en saa udtalt Mangel paa Arbejdskraft, at det har indvirket betydeligt paa Produktionens Størrelse, og det har endvidere knebet med at fremskaffe de til Emballeringen af de færdige Produkter fornødne Materialer; især er det

galt med Jerntraad, men ogsaa Tilvejebringelsen af de nødvendige Trælister er stedvis forbundet med Besvær.

Saa godt som alle Fabrikkerne klager over Mangel paa Jernbanevogne. Man er gennemgaaende indstillet paa successiv Levering og disponerer derfor ikke over større Lagerplads.

Efterspørgslen er fremdeles meget stor baade efter Tørvestrø-



else og Tørvemuld. Ogsaa Udlandet — især U. S. A. og Schweiz — er interesseret i dansk Tørvestrøelse, men Transportforholdene gør det vanskeligt at udnytte denne »haarde Valutakilde« fuldtud.

Hjemmemarkedet har dog med Lethed kunnet aftage Produktionen til Priser paa omkring 4,50 Kr. pr. Balle.

Henimod 200 Mand er beskæftiget ved Tørvestrøelsesproduktionen.

Fra Hedeselskabets Grundforbedringsvirksomhed

Fra Distriktskontorerne under Hedeselskabets Mose- og Engafdeling foreligger der en Opgørelse over Arbejdet i December Maaned 1947.

Det fremgaar heraf, at der i Maanedens Løb er fuldført 568 Arbejder omfattende 2526 ha til en samlet Udgift af 2 397 270 Kr. Heraf var 537 Drænings- og Kultiveringsarbejder omfattende 1729 ha (Udgift 1 874 945 Kr.) og 31 Vandløbsreguleringer med et interesseret Areal paa 797 ha (Udgift 522 325 Kr.).

Derudover er der i samme Maaned ved samtlige Distrikter færdigprojekteret og tilstillet Rekvirenterne 337 Arbejdsplaner omfattende 1173 ha til en Overslagssum af 1 261 330 Kr. Heraf var 318 Drænings- og Kultiveringsplaner omfattende 946 ha (Overslagssum 1 113 530 Kr.) og 19 Vandløbsreguleringer med et interesseret Areal paa 227 ha (Overslagssum 147 800 Kr.).

C. V. S. L.

A/S Plantningsselskabet

STEEN BLICHER

50 Aars Jubilæum.

Af Har. Skodshøj.

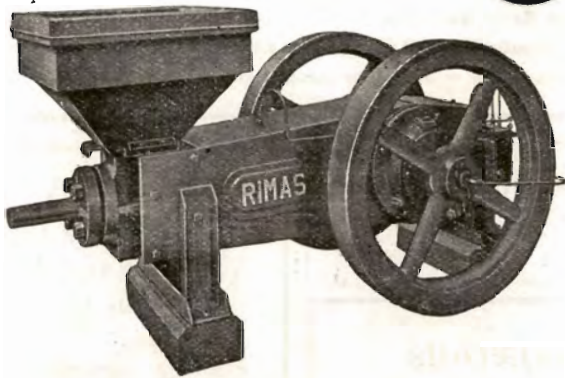
Det er et meget stort Tal af de ved Hedeselskabets Medvirken oprettede Plantager, der har passeret 50-Aarsdagen for deres Oprettelse, og en Del af disse, lokalt set i og for sig bemærkelsesværdige Jubilæer, er ikke blevet Genstand for særlig Opmærksomhed.

Naar A/S Plantningsselskabet Steen Blicher, der ejer Gedhus Plantage ved Ilskov og Plantagen Mourier-Petersen en Snes Kilometer øst for Ringkøbing, den 9. Februar runder 50-Aarsdagen for sin stiftende Generalforsamling, knytter der sig saa mange særlige Omstændigheder til, at der er Grund til at standse lidt op ved Mærkedagen og se tilbage over Udviklingen.

Det er en slidt Cliche at tale om den vældige Forandring, en Egn har undergaaet som Følge af Skovrejsning og Opdyrkning, men ser man historisk paa Egnen mellem Ilskov og Karup, hvor Gedhus Plantage er beliggende, gennem det sidste halve Hundrede Aar, er Forholdet det, at der næppe er nogen anden Hedeegn i Danmark, der i det nævnte Tidsrum har skiftet saa afgørende Karakter.

Omkring Midten af det 18. Aarhundrede var Karupfladen og navnlig den Del af den, der laa mellem Sunds og Karup Aa, en praktisk taget, helt ubeboet og øde Egn, hvor Ejendomsskel og Sognegrænser kun var svage Begreber. De forskellige Kommissioner og Udsendinge, der i disse Aar berejste Hederne for at undersøge Mulighederne for deres Udnyttelse og bl. a. ogsaa for at fastlægge Matrikuleringen, var ude paa en næsten haabløs Opgave. Til Skaaphusgaard ved Ilskov regnede man, at der hørte ca. 3000 Tdr. Ld., men Skellene var omstridte, og de gamle Papirer viser, at det var saa fjerntliggende Interesser som Herremændene paa Hald og Heringholm, der gjorde Krav gældende, og iøvrigt netop om Arealerne omkring Kragssø og »Gedhus«, hvor der fandtes nogle Enge og et, maaske mere, værdifuldt Vandingssted for Fædriften. At det har knebet at faa Ejendomsforholdene endeligt i Orden, er der Mængder af Retssager, der viser, og bl. a. endnu saa sent, som da Jorden til Gedhus Plantage købtes, og Købet skulde tinglyses, var der en af Ejerne, der ikke havde sin Adkomstret til Jorden tinglyst i Orden forud for 1889.

Der har utvivlsomt gaet en gammel Hovedvej ind over Gedhus, nemlig den den gamle Horsens—Holstebrovej. Man kan næppe



RIMAS

Briketpressere
 Formbrændselspressere
 Formtørvspresere
 Ælteværker
 Originale Reservedele
 leveres omgaaende fra Lager

RINGSTED JERNSTØBERI & MASKINFABRIK A/S

Aarhus
 Cementvarefabrik A/S

Havnegade 24-26

Alfa SENNEP

- den pikante



Forlang den hos Deres Købmand

HAMMERUM
 HERREDS

Spare- og Laanekasse

Herning - Telf. 10 . 314

Østergade 6

Kontortid: 10-12,30 og 14,30-17

SIN

Livsforsikring
 Livrenteforsikring
 Ulykkesforsikring
 Ansvarsforsikring
 Hospitalsforsikring
 Grundejerforsikring
 Automobillforsikring

tegner man i

NORDISK

Livsforsikrings-A/S af 1897 ■ Ulykkesforsikrings-A/S af 1898

St. Kongensgade 128 Hovedkontorer:
 — Grønningen 17, København K.
 Telefon 2860

Indhent Tilbud!

Kvas-
huggere

Rundsave



A/S Harald Jensen

Aarhus . Telf. 8087

Røde
Drænrør
 2''-12''

- Fredenshøj
- Teglværk

Aabenrå . Telefon 2127

Landbrugslotteriet

udlodder aarligt
 Kr. 4.808.380

Største Gevinst
 2 Gange aarligt
 Kr. 80.000

Fræsning

af Eng og Mose samt Pløjning
 og Grubning af Planteriller
 udføres med nye Maskiner.

Vagn Jensen,

Vesterlund.

Telefon Vester 31 u.

AALBORG TAFEL AKVAVIT



SKOVFRØKONTORET

JOHANNES RAFTN & SØN NORMASVEJ 21 . KØBENHAVN-VALBY . TELF. VALBY 3

Leverer alle Arter Skovfrø efter forudgaaende Undersøgelse ved Statsfrøkontrollen i København samt med nøje Angivelse af Proveniensen. — Prisliste sendes paa Forlangende.

FRØKONTORET
(for undersøgt Markfrø)
— Grundlagt 1887 —
KOLDING
Telefon 43

A/S **Skive Markfrøkontor**
Grundlagt 1896
Telefon 94 Skive
FRØAVL - FRØHANDEL

PALUDANS
PLANTESKOLE
- - KLARSKOV - -
130 Tdr. Land

*Skovplanter,
Hæk- og Hegnsplanter,
Allétræer*

Forlang Prisliste
TELEFON KLARSKOV NR. 9



Brostrøms
Planteskole

VIBORG
ved C. Nielsen
Telefon 42

leverer alle
Planter for Have,
Mark og Skov

*Haardføre og veldrevne
Arter for ethvert Formaal*

Hulkjærhus
Planteskole

RØDKJÆRSBRO
Telefon Ans 25

*Planter til Skove,
Læhegn og Haver*

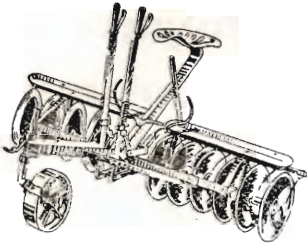
**Herning Hede-
& Discontobank**

10-12¹/₂, 2¹/₂-5
Telefon 5 . 273 . 720

Sophus Berendsen A/S

V. Farimagsgade 41 . København V.
Kannikkegade 18 . Aarhus

ALT I ENTREPRENORMATERIEL
Leverandør til Hedeselskabet



Knivharver
for Traktor og Heste.

Roterende og vibrerende
Grusharper.

Buchtrup
Randers . Tlf. 313

Randers
Planteskole

v. Petri Petersen
Telefon 423

Alt i haardføre
og veludviklede Planter
til Have Mark og Skov

Frøaviscentret

HUNSBALLE

Holstebro - Tlf. 353
Frøavl og Frøhandel

Rødkjærsbro Cementvarefabrik
ved I. T. BIRK Telef. Rødkjærsbro 14

Fører kun mærkede Varer.
Alle Arter Betonvarer til Afvanding og Kloak føres.
FORLANG TILBUD

Trifoliums Frø

giver stor Høst.

tale om Landevej, eftersom der ikke fandtes andet end en Bække Vejspor ved Siden af hinanden, men i en af vore ældste Rejsebeskrivelser fra ca. 1763 fortæller Wilse om, hvorledes han har passeret Gedhus paa Vej til Holstebro. Ser man paa Videnskaberne Selskabs Kort og Gliemanns senere Kort over disse Egne, er en



Hedeparti med Kæmpehøj.

saadan Vej da ogsaa vist. Fra Agerskov har Vejen snoet sig denne Vej ind for at undgaa Aaløb og Vadesteder og fulgt den flade Hede i al sin milevide Øde. Det er ejendommeligt at tænke sig, at da Wilse berejste Gedhuseggen har der ikke været et Træ, knapt nok en Beboelsesbygning at se, saa langt Horisonten rakte. Mere mærkeligt er det dog, at endnu for ca. 50 Aar siden laa hele denne Egn næsten ligesaa øde hen, — selv den gamle Vej var ikke mere i Brug for andet end Sognets egen faatallige Befolkning. Da den første Plantør i Gedhus kørte sit Flyttelæs derud, de 21 km fra Herning, var Vejen saa elendig, at han væltede. Endnu flere Aar efter kunde han kende Stedet, hvor Saltbaljen med Sulemeden havde spredt sit Indhold i Lyngen, fordi Lyngen var gaaet ud og ikke var kommet igen.

A/S Steen Blichers Oprettelse planlagdes i Eftersommeren 1897, hvor *Chr. Dalgas*, ledsaget af forskellige prominente Venner

af Hedeselskabet, deriblandt Grosserer *Holger Petersen* og Godsejer *Lichtenberg*, var paa en træls Køretur med Hest og Vogn fra Herning til Viborg. Der havde Dagen før været Generalforsamling i Herning i det nyoprettede »Jydsk Myremalms- og Plantningsselskab«, og Selskabet vilde foretage Turen til Viborg paa den nævnte besværlige Maade for at bese de Egne, hvor Myremalmsselskabet skulde virke, og hvor man havde købt ca. 500 Tdr. Ld. for 1450 Kr. omkring Ilskov. Da de rejsende passerede gamle »Gedhus«, en enfløjet, straatækt, forfalden Kampestensbygning blev der rastet, og Holger Petersen foreslog, at ogsaa »Gedhus« blev købt og tilplantet. Chr. Dalgas fortæller, at Holger Petersen rakte en Finger i Vejret og spurgte, hvem der vilde være med. Lichtenberg og Chr. Dalgas rakte hver en Finger i Vejret, og dermed var Planen vedtaget.

Holger Petersen ønskede Foretagendet rejst som et Aktieselskab, og i Efteraaret 1897 blev der i en Række Blade kraftigt agiteret for Dannelsen af et Aktieselskab, saaledes at der den 9. Februar 1898 kunde indkaldes til stiftende Generalforsamling paa Hotel »Phønix« i København. Forinden havde der dog været en Del Modgang. I »Forsttidende«, udgivet af L. B. Brüel, havde der i December været en meget kraftig, anonym Kritik af Planerne, iøvrigt en Kritik, der laa paa Linie med den Opposition, som Hedesagen i disse Aar ret hyppigt var ude for. Det kan her være ret interessant at citere noget af Kritiken. Det hedder saaledes i Artiklen:

»— Aktieindbydelsen er underskrevet af 80 Navne og er sat i Scene med en Brask og Bram, som man kun sjældent træffer indenfor det forstlige Omraade. naar man forventer, at Staten vil yde en Fjerdedel af Udgifterne, formaar jeg ikke med min bedste Vilje at faa Øje paa de Motiver, der skulde kunne bevæge Lovgivningsmagten til at sætte Skatteydernes Penge i et slikt Foretagende det, der skulde bevæge Staten til at give Tilskud til et privat Foretagende, skulde selvfølgelig kun være Hensynet til Almenvellet, men store Plantagekomplekser have som Regel ikke meget med Almenvellet at gøre. Hvad gavner en saadan Plantage?«

Under Henvisning til Udgifterne ved Tilplantning i Kompedal og Feldborg Plantager — som Forfatteren iøvrigt mener nok skal holde Egnen forsynet med Træ, saa der ingen Chance er for, at denne Egn vil komme til at lide af Træmangel — er der ingen Fare for, at Gedhus-Heden skal forsvinde, naar Aktieselskabet »kun« vil anvende 30—40 000 Kr. paa Tilplantning af de 1010 Tdr. Ld. »I de i Nærheden liggende Statsskove,« hedder det, »har Udgifterne i det sidste Decenium ligget paa 83 Kr. pr. Td. Ld., og naar vi antager, at Forholdet i den paagældende Plantage vil blive det samme mel-

lem Fyr og Gran, vil dette give et Beløb, der langt overstiger det dobbelte af det supponerede. Aktionærene maa saaledes være belavede paa at rykke ud med mere end det dobbelte Beløb eller maatte nøjes med en ufuldstændig Tilkultivering.« Artiklen slutter: »Jeg mener, at disse tendensiøse Fremstillinger og denne megen



Fangerne opstillet til Afmarch til Arbejdspladsen, ca. 1904.

slaaen paa den patriotiske Tromme gjør Hedesagen mere Skade end Tilplantningen af de 1010 Tdr. Ld. vil kunne gavne, thi derved svækkes kun Tilliden til en Sag, der, ført ud i Livet med Loyalitet og Kritik, er en god Sag.«

I de Artikler om Foretagendet, som forskellige Blade havde optaget, fremhæves det, at Plantagen skal anlægges paa »det maaske mest øde Sted af Karupfladen, og at Plantagen anlægges som et Aktieforetagende, ikke blandt Egnens Beboere, thi de var for faa og havde ikke Midler dertil, men blandt Hedesagens Venner ud over Landet. Aktierne skal tegnes paa den Maade, at Beløbet, 100 Kr. pr. Aktie, kan indbetales i Løbet af 10 Aar, saaledes at enhver kan være med.« I Indbydelsen hedder det tillige, at Selskabet »ikke har isinde at indskrænke sig til det ene Areal ved Gedhus, men i Følge Lovens § 1 har sat sig til Formaal at søge større samlede jyske Hedearealer erhvervede og tilplantede, navnlig i Egne, hvor Beboerne ikke ved egne Midler eller paa anden Maade kunne faa ønskede og ønskelige Plantningsanlæg gennemførte.«

Paa den stiftende Generalforsamling i København havde en stor Del af de 80 Anbefalere givet Møde, deriblandt Folketingsmændene *Krabbe*, *N. J. Larsen* og *Ludvig Bramsen*, Borgerrepræsentanterne *Marstrand*, *Bing* og *Ingemann*, Højesteretsadvokat *Nellemann*, Hofjægermester *Mourier-Petersen*, Grosserer *Holger Petersen*, Professor *Oppermann*, Dr. *Ulrich*, Justitsraad *Lemcke*, Bankdirektør *Heide*, Godsejer *Ahlmann*, Grosserer *Axel Prior*, Oberst *Arendrup*, Direktør *Hage*, Hofjuveler *Michelsen* m. fl.

Sagen blev forelagt i længere Foredrag af Højskoleforstander *Ludvig Schrøder*, der jo var indtraadt i Hedeselskabets Bestyrelse ved *E. M. Dalgas'* Død, og af Skovrider *Chr. Dalgas*. *Nellemann* var Dirigent og Stiftelsen blev besluttet. Til Bestyrelsen valgtes Grosserer *Holger Petersen* (Formand), *Chr. Dalgas*, Grosserer *V. Høfding*, Professor *Oppermann* og Bankdirektør *Valentiner* med Professor *Deuntzer* og Grosserer *W. Salomonsen* som Revisorer. Det vedtoges at indkøbe ca. 1300 Tdr. Ld. ved Gedhus og ca. 1000 Td. Ld. ved Ø. Lem og give de to paatænkte Plantager Navnene »Gedhus Plantage« og »Mourier-Petersen«. Samtidig oplystes, at der ialt var tegnet 50 000 Kr. i Aktier til Gedhus og 48 900 Kr. til Mourier-Petersen; disse betegnedes som henholdsvis A og B Aktier.

Arbejdet indlededes med en Henvendelse til Hedeselskabet om at paatage sig Ledelsen, og den 24-aarige *Ferdinand Holt*, en Søn af Hedeselskabets gamle veltjente Skovrider, blev kaldt hjem fra et Studieophold i Sverige og ansat som Plantør, foreløbig med Bopæl i det forfaldne gamle Gedhus, indtil der et Par Aar efter var bygget en ny Plantørbolig ved Kragssø. Som i andre lignende Tilfælde blev der ved Holts Ansættelse heller ikke ruttet med Pengene, idet Lønningen ansattes til 300 Kr. om Aaret, hvortil kom Indtægten af en Del Landbrugsjord og 50 % af Planteskolens eventuelle Overskud. For at sætte ham i Gang ydedes der ham et Laan paa 2000 Kr., som skulde afdrages paa 10 Aar. Det var heller ikke nogen Luksusbolig, der senere byggedes til ham, idet det kun kostede 6500 Kr. at opføre en Plantørbolig med en Stuelænge og to Sidelænger. Plantør Holt, der i 1900 tillige blev ansat ved Hedeselskabet og mange Aar senere udnævntes til Skovrider, fik her sit Livs Virkefelt, og trods jævnlig Sygdom og en Del Modgang af forskellig Art, kom han til at øve en uhyre Indsats i den øde Egn, som altid vil bevare hans Minde her. I 1938 tog han sin Afsked og døde i 1940. Det havde været et af Hovedformaalene ved Anlægget af Gedhus-Plantagen at skabe et større Plantagecentrum, hvorfra Plantningsbevægelsen kunde udgaa, og det var et Led i denne Plan, at Holt blev Plantningsassistent ved Hedeselskabet, hvorved han kom til at virke ud over hele Egnen. 10 Aar efter i 1908 sorte-

rede der da ogsaa allerede 30 større og mindre Plantager med ialt 1520 Tdr. Ld. under ham. Det var tillige hans Opgave at agitere for Oprettelse af Smaaplantager og Læhegn, og i 1907 førte dette til, at han fik oprettet en særlig Plantningsforening for Karup og Omegn. Maaske blev hans største Indsats dog, da han efter Herning



Fangerne arbejder paa Heden.

Til højre ses Ferdinand Holt og midt i Billedet Inspektør Backe. Ca. 1904.

—Viborgbanens Oprettelse var Medstifter af det store Mergelselskab »Alhedens Mergelforsyning«.

Den Jord, som Chr. Dalgas inden den stiftende Generalforsamling havde taget paa Haanden, udgjorde mindst 1000 Tdr. Ld. og blev købt for 9800 Kr. Ved Opmaalingen viste det sig, at der var 1010 Td. Ld., og der indkøbtes desuden 293 Td. Ld. for 4000 Kr. omkring Kragssø med 10 Tdr. Ld. Eng, der ansloges at kunne give »13 Studelæs Hø« om Aaret. Endelig blev der med det samme indkøbt 894 Tdr. Ld. i Ø. Lem Sogn ved Ringkøbing, der skulde betales med 5 Kr. pr. Td. Ld. plus 10 Kr. pr. Td. Ld. i Aktier. Paa det sidste Sted forbeholdt Sælgerne sig dog endnu i nogle Aar Ret til Lyngslet og Skæring af Lyngtørv — et Udtryk for, hvor fattig Egnen deromkring endnu var. Paa en Del af Jorden ved Gedhus hvilede en Forpligtelse paa 1 Kr. om Aaret til Vedligeholdelse af Grove Kirke!

Det var straks planlagt at gennemføre hannoveransk Reolpløj-

ning af 200—400 Tdr. Ld. af den sydvestligste Del af Jorden, og i en Del af Jorden skulde Plantøren forpligte sig til, for at bringe den i nogenlunde Kultur, at tage en Afgrøde Rug, en Afgrøde Spergel og igen en Afgrøde Rug. Hvor beskedne Forhold, der arbejdedes under, fremgik af, at der bevilgedes Plantøren 10 Kr. pr. Td. Ld.



Fangekolonien i Gedhus 1946.

til at gennemføre denne Avl med, men Pengene skulde tilbagebetales igen efter den 3. Afgrøde.

Det var imidlertid smaat med Arbejdskraften paa Gedhus-egnen. Afstandene var for store, men der var da ogsaa paa Forhaand forberedt Tilførsel af en ukendt Form for Arbejdskraft. I 1891 havde E. M. Dalgas i et Foredrag for Fængselssekabet skitseret Muligheden af at anvende Tugthusfanger i Hedesagens Tjeneste, og i de mellemliggende Aar havde Chr. Dalgas beskæftiget sig med Tanken og i Fængselsinspektør *Backe* i Horsens truffet en varmt interesseret Mand. Sagen drøftedes indgaaende i 1898 og i August 1899 blev der truffet en Overenskomst, saaledes at der den 11. August ankom 15 Fanger med et passende Antal Fængselsfunktionærer, der alle indkvarteredes i det gamle Gedhus. Der skulde betales 1 Kr. for hver Fanges Arbejdsdag.

»Det er fa'nome Løwn«, sagde Plantørens Nabokone, gamle Stine, da han fortalte hende om Fangerne, »det ska' der stør' Kaal te en dej aa bestem', for saa ku' En li'saagodt send' klaare Fanden herud.« Men Stine var dog en af de første, der blev gode Venner med de fremmede. Om Efteraaret plejede hun senere at sige: »Det æ aal' sær', nær de er rejst — saa tom'.«

(Fortsættes i næste Nr.).

Fra Plantningsforeningerne.

Vejle og Omegns Plantningsforening

holdt den 30. Januar sit 40. Aarsmøde. Formanden, Gaardejer Kr. Jacobsen, Ulkjær, oplyste, at der er udleveret 54 400 Naaletræer og 55 600 Løvtræer til 137 Modtagere mod henholdsvis 247 000 og 268 000 til 544 Modtagere i Fjor.

Morso Plantningsforening

har i 1947 udleveret 43 600 Naaletræer og 33 000 Løvtræer, oplyste Formanden, Gaardejer *Viggo Dissing*, Andrup, paa den forleden afholdte Generalforsamling. Udleveringen er mindre end Aaret før.

Skovrider *C. F. Jensen*, Hurup, omtalte Læplantningen paa Øen, som i Aar var blevet inspiceret. Man var godt tilfreds med den Kvalitet, der var udleveret. Folk klager undertiden over, at Planterne ikke vil gro, men det kan som Regel henføres til Plantearbejdets Udførelse. Der, hvor Jordarbejdet — og for Løvtræernes Vedkommende ogsaa Plantningen — foretages om Efteraaret, er der 95 pCt. Chance for et nyttigt Resultat. Sættes Naaletræer i forarsbearbejdet Jord, gaar 90 pCt. ud, og Resten svækkes betydeligt. Løvtræer, der plantes om Foraaret, kan let blive svækket, naar de springer for sent ud.

Men den Slags saa man ikke meget af. Derimod var Sommeren 1947 haard for Læplanterne. Tørken gjorde Bladene til et eftertragtet Foder for Kreaturerne, hvilket kostede en Del Træer Førligheden. I det store og hele kunde man dog glæde sig over mange vellykkede Plantninger. Interessen for at pleje Træerne rigtigt ses ogsaa ved de stigende Tal Henvendelser, vi faar om Hjælp til Pasning og Udtynding, et Arbejde, der med Aarene skulde forme sig naturligt for de fleste og ogsaa vil blive befordret gennem Kursus.

Hobro og Omegns Plantningsforening

har under Ledelse af Formanden, Sognefoged *Poul Vestergaard*, Døstrup, holdt Generalforsamling. Blandt 244 Medlemmer er der uddelt 64 400 Naaletræer og 46 100 Løvtræer. For Løvtræernes Vedkommende er der en lille Stigning, medens Naaletræerne er gaaet tilbage med ca. 25 %. Til Bestyrelsen genvalgtes *Bernhard Vadgaard*, Onsild. Forsøgsleder *Hakon Sørensen* fortalte derpaa interessant om en Amerikarejse.

Kjellerup Plantningsforening

har i 1947 udleveret 64 500 Løvtræer og 244 500 Naaletræer mod henholdsvis 90 000 og 328 000 Aaret før. Af de særlige Midler er 1800 Kr. anvendt til yderligere Billiggørelse af Planterne til 24 Lodsejere.

Konsulent *Ole Nielsen* omtalte i sin Beretning Hedeselskabets Anskaffelse af en Maskinpark til Brug ved Plantninger, og Skovrider *Christensen*, Hedeselskabet, omtalte de nærmere Betingelser for at faa Forarbejdet udført med disse Maskiner. Det vilde koste mellem 100 og 150 Kr. pr. ha. Anvendelsen af Maskinerne inden for Læplantningslaugene forlangte dog en Omorganisation af disse. Omkostningerne til Pløjning af Læhegn vilde blive 4 Øre pr. Meter.

Til Bestyrelsen genvalgtes *Hans Peder Hansen*, Stenrøgel, og *Einar Philipsen*, Knudstrup.

Mindre

MEDELELSER

★

✧ ✧

Borgmester, Apoteker *I. Kjems*, Løgumkloster, Hedeselskabets Repræsentant i Tønder Amt, fyldte den 13. Februar 70 Aar.

Mærkedage.

Den 14. Februar havde Frk. *D. Ballund*, Hedeselskabets Mergelafdeling, været 25 Aar ved Hedeselskabet.

Den 28. Februar fylder Forstassistent *Otto Christensen*, Hareskoven pr. Kibæk, 60 Aar.

Pensioneret Skovrider ved Hedeselskabet, *H. A. Fischer*, Tarm, fylder den 21. Februar 80 Aar.

*

Ødelæggelse af Agerjorden.

En af de mest alvorlige Former for Ødelæggelse af Agerjorden i Canada er Bortskylning af Muldjorden under voldsomme Regnskyl. En foreliggende Beretning herom peger paa, at det er en af de Farer for Landbruget, som man er meget tilbøjelig til at overse, men at Karakteren af Ødelæggelserne er meget faretruende. En Undersøgelse har vist, at et enkelt Regnskyl i 1945 bortførte 37,5 Tons Muldjord pr. Hektar fra en Kornmark med et Fald paa 1:10, og i 1946 bortførte et Regnskyl 185 Tons Muldjord pr. Hektar i een Time fra en Brakmark ogsaa med et Fald paa 1:10.

Man er ogsaa i Canada meget opmærksom paa Sandstorme, og har heldigt gennemført en Række Omlægninger af Jordbehandlingen og Agrenes Inddeling for at hindre Vinderosion af Agrene.

*

Kammerherre, Hofjægermester *Fr. Neergaard*, Tirsbæk, Medlem af Hedeselskabets Repræsentantskab, blev den 8. Februar 70 Aar.

*

Skanderborg Planteingsforening

fejrede den 27. Januar 50-Aars Jubilæumsfest. I Festen deltog op mod 200 Mennesker. Formanden *J. A. Jensen*, Ry, var i Anledning af Jubilæet Genstand for megen Hyldest. Ved en Frokost for Kredsforstandere og en Del Gæster talte bl. a. Amtmand *Schau*, fhv. Folketingsmand *Laust Nørskov* og Afdelingsleder *Steenstrup*. Skovrider *Piper* oplyste, at Foreningen i de 50 Aar har uddelt 890 000 Løvtræer og 4,5 Naaetræer til 4938 Modtagere.

Under den paafølgende Generalforsamling uddeltes for første Gang Randsløvs Mindelegat. Det tildeltes *P. K. Sørensen*, Vrold, for særlig smukt og godt Plantningsarbejde. Desuden tildeltes *Rs. P. M. Nielsen*, Tørring, og Gaardejer *Mortensen*, Morsøgaard, hædrende Gavee. I 1947 har Foreningen uddelt 79 500 Naaetræer og 51 000 Løvtræer. Generalforsamlingen sluttede med Foredrag af Sekretær *Skodshøj* om »Verdens største Læplantningsprojekt«, og derpaa samledes alle Deltagerne om et fælles Kaffe bord.

*

Pligthugsten af Brænde

i de under Hedeselskabet sorterende Plantager er i 1947—48 af Landbrugsministeriet ansat til 49 890 rm. I 1946—47 var det 55 635 rm, i 1945—46 94 574 rm og i 1944—45 114 780 rm.

*

Maksimalpriserne paa Træ.

I de ved Landbrugsministeriets Bekendtgørelse af 21. Decbr. 1946 fastsatte Maksimalpriser paa Skoveffekter er der hidtil ikke sket nogen Ændring; men der føres for Tiden Forhandlinger om Prisforhøjelser, som skal være gældende fra Begyndelsen af Hugstaaret 1947—48. I den Anledning har man fra Landbrugsministeriet modtaget Meddelelse om, at der ved Salg af Gavntreffeffer kan tages Forbehold om, at en, som Følge af en eventuel Forhøjelse af Maksimalpriserne, fremkommen Prisforskel skal efterbetales af Køberen.

**Mejeriernes og Landbrugets
ULYKKEFORSIKRING**

Telefon 14350
Gensidigt Selskab



Reventlowsgade 14
København V.

Ansvarsforsikring

Automobilforsikring



TRÆLØSE PR. HERLUFMAGLE — TLF. SKELBY 83
Under Kontrol af Sydsjællands Planteavlssudvalg

Danatex Træfiberplader

100 % dansk — mod Kulde, Fugt og Lyd

AXEL PRIOR Akts.

A/S L. HAMMERICH & Co.

Bredgade 33 - Centr. 23
København K.

Grønnegade 57-59 - Tlf. 7050
V Ringgade - Aarhus

Ellidshøj Kridt- & Kalkværk

v/ C. M. Christiansen, Aarhus

Telefon Ellidshøj 4 og Aarhus 7312

Fabrikation af Jordbrugskalk samt Foderkridtmel

Røde

Drænrør

fra 2"-12" haves
altid paa Lager.
Forlang Tilbud.

» **Sofienlund** «

Teglværk.

Telefon 10 Ulstrup.

**Skive
Discontobank**

Kontortid 9-12 og 2-5

Filial i Haderup

Aarhus Privatbank

Stiftet 1871

Aarhus: Hovedkontor
København: Nygade 1

Aktiekapitalen ca. 17. Mill. Kr.

**TAANUM
TEGLVÆRK
RANDERS**

PRIMA DRÆNRØR
2"-16"

Telefon 21 Taanum

**Jordbrugskalk
Mergel**



„Sct. Knuds Gaard“
ODENSE . Telf 38 (5 Lin.)

**SPEJLBORGS
PLANTESKOLE**

BRØNDERSLEV
Telefon 382

SKOV-, LÆ-
OG HÆKPLANTER



Brug **RANDERS
REB**

Teglværkernes

Salgskontor

Esbjerg

Telef. 265-546

DRÆNRØR

2"-15"

Mursten . Tagsten

L. KRISTENSEN

REMINGTON OG REMTOR
SKRIVEMASKINER

DANMARKS ÆLDSTE
SKRIVEMASKINE-FIRMA

FREDERIKSBERGGADE 1 A
KØBENHAVN K.

**Kaas-
Briketter**

Hovedforhandler:

Nordjyllands
Kulkompagni

Nørresundby
Telefon 4227 - 4228

Fabrik: Kaas
Telf. Kaas 11



Morsø Støbegods



AKTIESELSKABET

N.A. Christensen & Co.

KGL. HOFLEVERANDØR

NYKØBING MORS

Redaktionsudvalg: Afdelingsleder, Civilingeniør J. Parbo (Formand),
Afdelingsleder, Skovrider B. Steenstrup og Botaniker N. C. Nielsen.
Redaktør: Har. Skodshøj.

Carlo Mortensens Bogtrykkeri. Viborg.