

HEDESELSKABETS TIDSSKRIFT



Nr. 2

15. Februar

67. Aarg.

UDGIVET AF DET DANSKE HEDESELSKAB

1946



Aktieselskabet

Brødrene Brincker

Grøsdal Hammerværk pr. Vejle
Grundlagt 1867

Specialitet: **Tørvegøbe, Tørvespader, Drænværktøj, Lyngleer.**

Alle Slags Gøbe, Forke, Spader, Roehakker, Høstleer
og Haveredskaber leveres med fuld Garanti.

FRØAVL

**Rødkløver - Hvidkløver - Alsike
Sneglebælg og Græsfro
samt Kaalroefro**

tegnes i Kontraktavl til Udlæg Foraar 1946 - Alle Oplysninger
faas ved Henvendelse til Kontoret eller til vore Repræsentanter

AKTIESELSKABET

TRIFOLIUM FRØ

RANDERS — TELEFON 2652 (4 LIN.)

Anvend Tørvestrøelse ved Dræning.

Påa Jorder med fintsandet Undergrund kan en Tilsanding af Drænrørene forebygges ved Anbringelse af et Lag Tørvestrøelse („Hundekød“) omkring Stødfugerne, ligesom Tørvestrøelse med Fordel benyttes ved Dræning i stiv Lerjord. Spørg Hedeselskabet.



Forlang den hos Deres Købmand

L. KRISTENSEN

REMINGTON OG REMTOR
SKRIVEMASKINER

DANMARKS ÆLDSTE
SKRIVEMASKINE-FIRMA

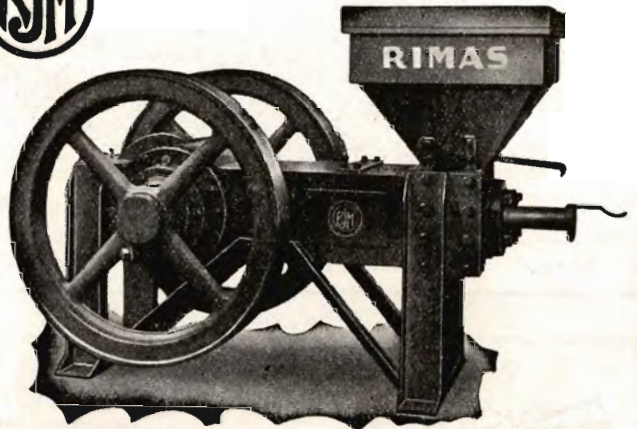
FREDERIKSBERGGADE 1 A
KØBENHAVN K.

Røde Drænrør

2" — 12"

Fredenshøj Teglværk

Aabenraa
Telefon 2127



„RIMAS“ TØRVEPRESSERE
„RIMAS“ ÆLTEVÆRKER
„RIMAS“ FORMTØRVSPRESSER

er uovertrufne i Kvalitet, Driftssikkerhed og Økonomi.
Indgiv Deres Bestilling i god Tid.

**Ringsted Jernstøberi
& Maskinfabrik A/s**



TRÆLLØSE PR. HERLUFMAGLE — TLF. SKELBY 83
Under Kontrol af Sydsjællands Planteavludvalg.

Rødkjærsbro Cementvarefabrik

ved I. T. BIRK .∴. Telef. Rødkjærsbro 14

Fører kun Δ mærkede Varer.
Alle Arter Betonvarer til Afvanding og Kloak føres.
FORLANG TILBUD

**TIL ALLE SLAGS
BYGNINGER**



TAG- OG VÆGBEKLÆDNING

DANSK ETERNIT FABRIK A/S
AALBORG
SALGSKONTOR: KAMPMANNS-
GADE 2 - KØBENHAVN V.

SPRIT



til teknisk Anvendelse.

Hedeselskabets Tidsskrift

Nr. 2

15. Februar 1946

67. Aarg.

Indtrædende Medlemmer indtegnes hos Selskabets Forretningsførere. Medlemsbidraget er enten aarlig mindst 5 Kr. eller en Gang for alle mindst 100 Kr. Større Bidrag modtages gerne. Korrespondancer og Afhandlinger bedes sendt til Hedeselskabets Hovedkontor, Viborg.
Tidsskriftet udgaar ca. 16 Gange aarligt og sendes uden Vederlag til Selskabets Medlemmer. Annoncer bedes sendt til Hedeselskabets Hovedkontor, Viborg. Annoncepris 30 Øre pr. mm. Oplag 18,800 Eksemplarer.

Indhold: Tørveproduktionen i 1945 belyst ved Analyser. — Normer for Drænrør. — Plantningsforeningernes Virksomhed. — Statsbaner og Grundforbedring. — Hr. Nørskov om Plantningsarbejdet. — Fra Hedeselskabets Grundforbedringsvirksomhed. — Nye Plantagearealer. — Mindre Meddelelser.

Tørveproduktionen 1945

belyst ved Analyser.

Af Laboratorieførster, Civilingeniør *Th. Mogensen*.

For at faa et Indtryk af Tørvenes Kvalitet i 1945 har Hedeselskabet i Lighed med de foregaaende Aar indhentet Oplysninger fra de autoriserede Laboratorier og Apoteker om Antallet af udførte Tørveanalyser i et vist Tidsrum (Maj—September) og om Analysernes Fordeling over de forskellige Prisklasser. Analyserne er udført paa Prøver, der af autoriserede Prøveudtagere er udtaget paa Foranledning af Producenter (Sælgere) eller Købere af Tørv.

Noget nøjagtigt Billede af hele Produktionens Kvalitet maa man ikke vente at faa. Dels er Analysernes Antal, ca. 33 000, ikke stort i Forhold til Produktionens Størrelse, ca. 5,7 Mill. Tons, dels er en stor Del — ca. $\frac{1}{3}$ — Analyser af Læggeplads- eller Stakprøver, der efter Hedeselskabets Erfaring ikke danner noget paalideligt Grundlag for Bedømmelsen af et Tørvepartis Kvalitet. I Reglen viser disse Prøver et betydeligt mindre Vandindhold end det virkelige Gennemsnit, formentlig fordi Prøverne ikke i samme Forhold omfatter det Antal Bundtørv, som desværre ofte gaar med i Leverancen.

Trods disse Mangler kan man dog af det foreliggende Materiale nok i grove Træk faa et Billede af Tørvekvaliteten i 1945, som kan sammenlignes med de Indtryk, Analysematerialet har givet af Kvaliteterne i de foregaaende Aar, og det vil sikkert have sin Interesse.

Desværre viser denne Sammenligning, som det vil fremgaa af det følgende, at 1945's Produktion har været af daarligere Kvalitet end de to foregaaende Aars Tørveproduktion.

For at faa et Indtryk af, hvorledes Kvaliteten varierer i Maanederne Maj—September er i nedenstaaende Oversigt for hver Maaned anført den procentiske Fordeling af Analyserne over de forskellige Prisklasser.

Procentisk Fordeling af Analyserne i Tidsrummet Maj—September.

Indgaaet i:		Maj	Juni	Juli	August	September	Hele Tidsrummet
Antal Analyser		3041	8275	8669	6951	5818	32754
Vand + Aske	Klasse						
0—35 %	I	7,1	12,5	19,2	20,6	15,4	16,0
35—40 %	II A	16,9	22,2	21,5	22,0	16,9	20,5
40—45 %	II B	30,6	26,2	23,2	22,1	18,7	23,6
45—50 %	III A	23,8	19,4	18,2	16,7	18,2	18,8
50—55 %	III B	12,4	10,7	10,4	9,9	13,5	11,1
55—60 %	"	5,8	5,5	4,8	4,8	8,9	5,8
60—70 %		2,9	3,2	2,5	3,7	8,0	3,9
70—80 %		0,5	0,3	0,2	0,2	0,4	0,3

Det fremgaa af Oversigten, at de bedste Tørv i Aar (1945) ligesom i Fjor ikke er analyseret i Juli, men i August. Forskellen paa de to Maaneder er dog kun 1—2 pCt. i 1945 mod 6—7 pCt. i 1944, men det maa dog alligevel betegnes som usædvanligt, da Tørvene normalt udviser den bedste Kvalitet i Juli Maaned, og Analyserne fra de tidligere Aar har da ogsaa vist, at Juli Maaned langt overgik de øvrige Sommermaaneder. I øvrigt ses det, at de 3 bedste Klasser i Juli og August er repræsenteret med ca. $\frac{2}{3}$ af samtlige Analyser, for hele Perioden Maj—September derimod kun med ca. 60 pCt., hvilket er ca. 3 pCt. daarligere end i 1944.

Klasse II B har for alle Sommermaanedernes Vedkommende været den dominerende. Naar dette formentlig endda er en noget optimistisk Bedømmelse, maa det maaske vække nogen Forbavselse, at saa mange Tørv er solgt paa Tro- og Loveklæring i Prisklasse I i dette Tidsrum.

Antallet af Analyser for hver Landsdel samt den procentiske Fordeling af Analyserne over Prisklasserne fremgaa af omstaaende Oversigt. Til Sammenligning er Resultaterne fra i Fjor opført.

Det samlede Antal Analyser ses at være gaaet ca. 3000 tilbage fra i Fjor. Jylland har ca. 1000 færre, det samme gælder for København, og Sjælland har ca. 3000 færre, medens Fyn, Langeland og Lolland-

Procentisk Fordeling af Analyserne over Landsdelene i 1944 og 1945.

Omraader:	Jylland		Fyn og Langeland		Sjælland (excl. København)		Lolland-Falster		København		Hele Landet	
	1944	1945	1944	1945	1944	1945	1944	1945	1944	1945	1944	1945
Aar:												
Antal Analyser.....	13992	13070	1639	2820	12399	9418	2231	2747	5425	4699	35686	32754
Vand + Aske												
Klasse												
I	31,0	28,1	11,9	7,2	13,2	10,8	7,7	4,3	3,7	4,8	18,3	16,0
II A	22,6	22,5	15,4	13,4	23,6	25,3	15,9	17,3	10,5	11,6	20,4	20,5
II B	19,5	18,4	17,6	17,0	32,0	32,2	28,8	27,6	19,9	22,4	24,4	23,6
III A	13,3	14,0	19,5	18,0	19,1	19,7	27,5	26,7	24,8	25,8	18,3	18,8
III B	8,5	9,0	15,8	17,2	8,3	7,0	14,7	16,1	19,1	18,7	10,7	11,1
" "	3,4	5,2	10,9	15,0	2,5	2,5	4,2	5,1	13,5	9,1	5,0	5,8
" "	1,7	2,8	8,9	12,2	1,3	2,5	1,2	2,9	8,5	7,6	2,9	4,2
Prøver med over 30 % Aske i Tørstoffet.....	1,4	1,9	4,8	7,9	3,2	7,4	1,7	3,6	4,6	7,4	2,7	4,9

Falster tilsammen har ca. 2000 flere Analyser end i Fjor. Fra Bornholm foreligger ingen Analyser.

I øvrigt udviser Jylland som sædvanlig de fineste Kvaliteter, idet ca. 28 pCt. af Analyserne henfører Tørvene til Klasse I, hvilket dog er ca. 3 pCt.'s Tilbagegang fra i Fjor. De øvrige Landsdele har gennemsnitlig kun ca. 7½ pCt. i Klasse I, hvilket ogsaa er færre — ca. 3½ pCt. — end i Fjor.

For Sjællands Vedkommende gaar ligesom sidste Aar ca. $\frac{1}{3}$ af Analyserne i Klasse II B og henved $\frac{1}{3}$ i de daarligste Klasser. Paa Lolland-Falster gaar 27—28 pCt. i Klasse II B og ca. 40 pCt. i de daarligste Klasser, og paa Fyn og Langeland ser det endnu daarligere ud, idet 17 pCt. gaar i Klasse II B og $\frac{2}{3}$ af samtlige Analyser i de daarligste Klasser.

For Københavns Vedkommende er der nogen Fremgang i Kvaliteten i Sammenligning med i Fjor. De bedste Klasser er repræsenteret med ca. 6 pCt. mere (fra 33,1 til 38,8) og de daarligste Klasser (III A og derunder) med ca. 5 pCt. mindre. Hovedparten af Tørvene er tilsyneladende leveret i Klasse III A, hvilket trods alt ikke er noget særlig godt Resultat.

For hele Landets Vedkommende ser Billedet saadan ud, at Klasse I Tørvene kun er repræsenteret med ca. 16 pCt., hvilket er 2,3 pCt. daarligere end i Fjor, Klasse II A med 20,5 pCt., d. v. s. det samme som i Fjor, og Klasse II B med 23,6 pCt. eller ca. 1 pCt. daarligere end i Fjor, medens de daarligere Klasser er repræsenteret med ca. 3 pCt. mere end i Fjor.

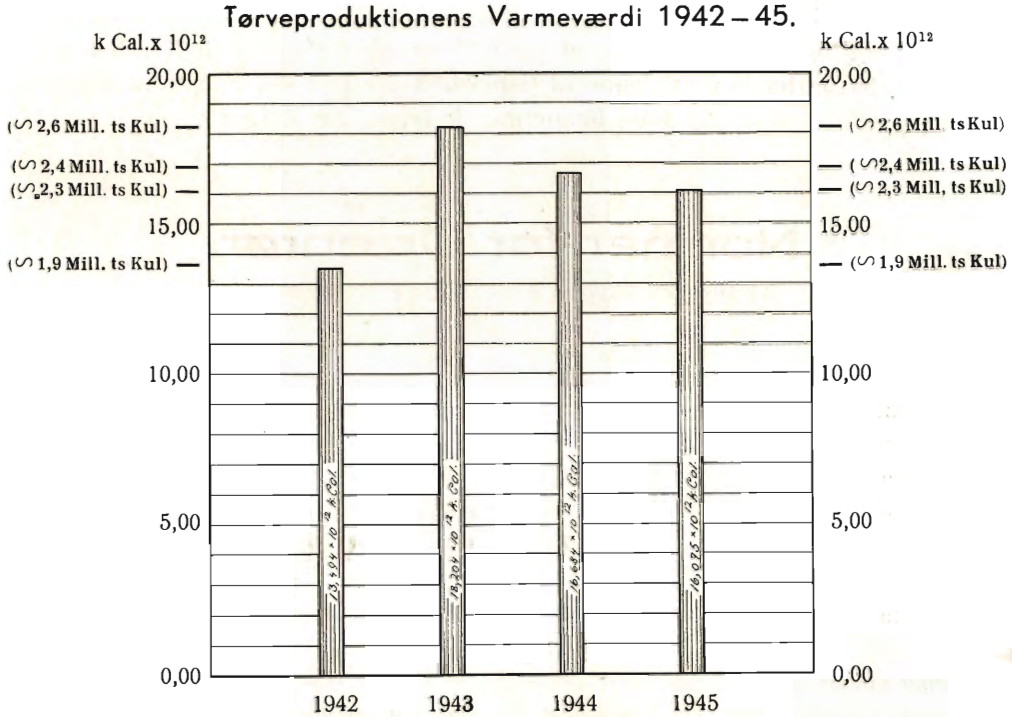
Hertil kommer, som det ses forned i Oversigten, at en Del Tørv har været ulovlig Handelsvare paa Grund af for stort Askeindhold i Tørstoffet. Ogsaa her er Forholdet 2—3 pCt. daarligere end i Fjor. Og endelig skal det anføres, at det ved Hedeselskabets Efterkontrolleringer over hele Landet er konstateret, at de Tørv, der er solgt uden Analyse (paa Tro- og Loveerklæring eller lign.), og som navnlig i Aar har udgjort en meget stor Del af samtlige Tørveleverancer, har vist sig at være af væsentlig daarligere Kvalitet, end Tallene i Analyseoversigten viser. Især har man saavel i Jylland som paa Fyn og Sjælland konstateret, at der er leveret mange Tørv med et Askeindhold, beregnet paa Tørstoffet, der overstiger — ofte i betydelig Grad — den lovlige Grænse

Analysernes procentiske Fordeling over Prisklasserne i 1942, 1943, 1944 og 1945.

Aar:		1942	1943	1944	1945
Antal Analyser		34581	51464	35807	32754
Vand + Aske	Klasse				
under 35,0 %....	I	14,0	21,4	18,3	16,0
35,1—40,0 %....	II A	18,2	23,0	20,4	20,5
40,1—45,0 %....	II B	22,6	24,7	24,4	23,6
45,1—50,0 %....	III A	19,5	17,2	18,3	18,8
50,1—55,0 %....	III B	13,8	8,6	10,7	11,1
55,1—60,0 %....	"	7,1	3,5	5,0	5,8
over 60 %....	"	4,8	1,6	2,9	4,2

(30 pCt.). I mange Tilfælde er saadanne Tørv, der i Reglen er ganske uegnet som Brændsel, endog transporteret over lange Afstande.

Som Helhed kan det desværre siges, at Billedet af Tørvekvaliteten i 1945 tegner sig en Del daarligere end Billedet i Fjor og navnlig daarligere end Billedet i 1943. I øvrigt skal til Sammenligning Tallene for Aarene 1942, 1943, 1944 anføres i Oversigten nederst foregaaende Side.



Lægger man det anførte Analysemateriale og de indhentede Oplysninger om Produktionens Størrelse*) til Grund, og regner man med, at Tørvene i de forskellige Prisklasser har følgende gennemsnitlige Brændværdi:

Klasse	I	(under 35 0/0 Vand + Aske)	: 3500	k. Cal.	(Varmeenheder)
»	II A	(35—40 0/0 » + »)	: 3200	»	»
»	II B	(40—45 0/0 » + »)	: 2900	»	»
»	III A	(45—50 0/0 » + »)	: 2600	»	»
»	III B	(50—55 0/0 » + »)	: 2300	»	»
»	»	(55—60 0/0 » + »)	: 2000	»	»
»	»	(over 60 0/0 » + »)	: 1600	»	»

kan man af ovenstaaende grafiske Fremstilling faa et Billede af For-

*) Se Side 10 i Hedeselskabets Tidsskrift Nr. 1 1946.

holdet mellem de Varmemængder, som Tørvene i Aarene 1942, 1943, 1944 og 1945 har tilført Landet.

Kulminationen blev naaet i 1943, hvorefter det er gaaet gradvis nedad. Saaledes svarer 1945's Tørveproduktion i Varmeværdi kun til ca. 88 pCt. af 1943's, men det ses, at det er ganske betydelige Varmemængder, Tørvene i disse Aar har skaffet Landet*), Varmemængder som det vilde have været katastrofalt at undvære.

I 1946 tilstræber man formentlig en Produktion, der kvantitativt kun andrager ca. Halvdelen af sidste Aars. Med Hensyn til Kvaliteten maa det da haabes, at denne til Gengæld forbedres saa meget, at Tørvene vil genvinde det gode Renommé, de havde før Krigen.

Normer for Drænrør.

Af Distriktsbestyrer *Aage Nielsen*, Nykøbing F.

For en Del Aar siden vedtog Dansk Ingeniørforening at lade udarbejde Normer for glaserede Lerrør og lod med dette Formaal nedsætte et Udvalg med denne Opgave. Foruden Repræsentanter for Dansk Ingeniørforening indtraadte i Udvalget Repræsentanter for Danmarks tekniske Højskole, Statsprøveanstalten og Dansk Standardiseringsraad og desuden adskillige teknisk kyndige Repræsentanter for Producenter og Forbrugere af de paagældende Varer. Efter at Dansk Ingeniørforening gennem Landbrugsministeriet havde modtaget en Henvendelse fra Det danske Hedeselskab om at lade udarbejde Normer for Drænrør, anmodede Foreningen i Marts 1938 det nedsatte Udvalg om ogsaa at udarbejde Normer for Drænrør. I Anledning af denne Udvidelse af Opgaven blev Udvalget suppleret med en Repræsentant for Landbrugsministeriet og en Repræsentant for Kalk- og Teglværksforeningen af 1893. Det danske Hedeselskab, som langt mere end nogen i Udvalget repræsenterer Institution eller Sammenslutning gennem sin raadgivende og projekterende Virksomhed over Indflydelse paa Brugen af Drænrør, har besynderligt nok ikke været repræsenteret; men Selskabet har dog haft Lejlighed til at udtale sig om Enkeltheder vedrørende de paatænkte Normer og har ogsaa ydet et betydeligt Bidrag til deres Udarbejdelse derved, at en Del af Selskabets Distriktskontorer har indsamlet Materiale til Oplysning om, hvorledes danske Teglværkers Produktion af Drænrør har været beskaffen ved Tiden for Normernes Udarbejdelse med Hensyn til Dimensioner og Form. Dette Materiale har været indsamlet under Ledelse af Distriktsingeniør ved Hede-

*) Beregnet som Kul med en nyttig Brændværdi paa ca. 7000 k.Cal. svarer det til henholdsvis ca. 1,9, 2,6, 2,4 og 2,3 Mill. ts eller ialt 9,2 Mill. ts.

selskabet, Civilingeniør *Frode Ebert*, som har deltaget i Udvalgets Arbejde som Stedfortræder for Landbrugsministeriets Repræsentant, Afdelingsleder ved Hedeselskabet, Civilingeniør *J. Parbo*. Maalematerialet er under Ledelse af Distriktsingeniør Ebert med dygtig Bistand af Ingeniørassistent *Helge Jensen* bearbejdet ved Hedeselskabets Kontor i Slagelse og derved fremstillet i en for Udvalget let tilgængelig Form.

Efter at det af Udvalget udarbejdede Normforslag havde været fremlagt til Kritik i 3 Maaneder og de derefter fremkomne kritiske Ytringer behandlet i Udvalget, vedtog Dansk Ingeniørforenings Hovedbestyrelse i Februar 1945 at udgive det reviderede Forslag som »Normer for uglaserede Lerrør (Drænrør)«, altsaa gældende for Drænrør af Tegl, derimod ikke Betonrør, for hvilke der forud fandtes Normer. Dansk Standardiseringsraad godkendte i Marts 1945 Forslaget som Dansk Standard D S 403. Normerne er derefter udsendt i den vedtagne Form. De forhandles af Dansk Ingeniørforening, Bredgade 41, København K., og Dansk Standardiseringsraad, Vesterbrogade 1 A, København V.

Et længe følt Savn er blevet afhjulpet ved disse Normer. Ikke saaledes, at der ikke fremdeles kan være uopfyldte Ønsker i denne Retning; men nu har man dog faaet Regler for Drænrørs Kvalitet, hvad man hidtil helt har maattet savne her til Lands. I vore Nabolande Tyskland og Sverige har man allerede i en Del Aar haft Normer for Drænrør. I Tyskland afløstes ældre, mindre fuldstændige Normer i 1931 af nye, meget udførlige Normer, udarbejdede af Repræsentanter for Kulturteknik, Landbrug og Drænrørsindustri paa Grundlag af Professor Zunkers Undersøgelser over Drænrør. I Sverige vedtoges i 1937 Drænrørsnormer i en kortfattet Form, udarbejdet af Sveriges Tegelindustriforening og Foreningen Sveriges Jordbrukskonsulenter. Saa vidt mig bekendt er der endnu ikke udgivet norske Drænrørsnormer. I Danmark har man indtil nu maattet klare sig med ved Køb at bestille »prima« Drænrør, og naar man modtog en Vare, man mente ikke rettelig kunde betegnes saaledes, enten finde sig deri, fordi man i Mangel af sikkert Sammenligningsgrundlag ikke var i Stand til at bevise Varens for ringe Kvalitet, eller ved Støtte af mere eller mindre sagkyndige, der som Regel kun havde egen Erfaring og Skøn uden faste Holdpunkter at henvise til, at forsøge at afvise Varen, skønt dette undertiden kunde medføre bitter Strid med Sælgeren. Der har desværre jævnligt været leveret Drænrør af utilladelig daarlig Kvalitet, baade med Hensyn til Form, hvilket bl. a. har fremmet Drænledningernes Tilslemning, og med Hensyn til Materialets Holdbarhed, hvilket bl. a. har forringet Dræningsanlæggets Varighed ved Forvitring af Rørene. Herefter har man ganske anderledes fast Grund under Fødderne; nu kan man ved Bestilling af Drænrør ganske simpelt forlange, at de skal tilfredsstillende Normernes Krav. Det maa dog her tilføjes, at man ikke maa regne med, at alle Drænrør, som opfylder Normernes Krav, er helt tilfredsstillende, dertil er Kravene ikke strenge nok, hverken med Hensyn til Form eller med Hensyn til Materiale-kvalitet; Normerne er Kompromis mellem forskellige Interesser, de er, og vel med Rette, udformet under Frygt for at gøre dem strengere, end at de kan opfyldes af Teglværksindustrien i Almindelighed, og i Erkendelse af, at Forsøgs- og Erfaringsmaterialet, som danner Grundlag for Forskrifterne, endnu er utilstrækkeligt. Der maa regnes med, at Erfaringerne, der gøres i de nærmeste Aar, vil gøre Ændringer i og især Skærpelse af Normerne ønskelig, og man maa vel kunne forudsætte, at Normerne om nogle Aar vil blive taget under Revisionsbehandling. Dog, i den Form, hvori de nu foreligger, vil de som Regel kunne udskyde helt daarlige Rør, og de har allerede væsentlige Fortrin for de nævnte Normer fra vore Nabolande.

Normerne foreskriver Styrkeprøvning for Rør med indvendig Diameter større end 10 cm, derimod ikke for de mindre Rør. Naar der ikke kræves

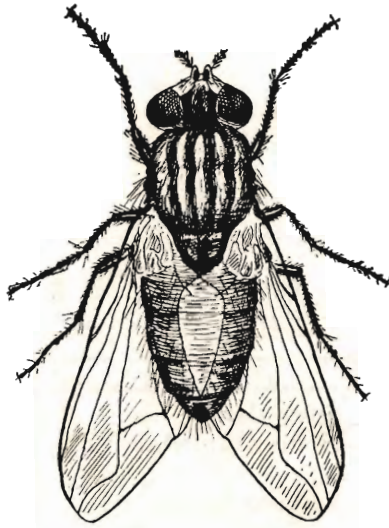
Styrkeprøvning for de smaa Rør, skyldes det vel nok dels, at disse paa Grund af deres lille Diameter og de moderate Dybder, som de oftest bliver nedlagt i, sjældent vil blive udsat for Brud ved Jordtryk, dels at man ved Krav om Styrkeprøve let vilde komme til at udskyde iøvrigt tilfredsstillende Rør, fremstillede af magert Rødder. De største Rør, som især ved Nedlægning som Hoveddræn i store Dybder kan blive udsat for stort Jordtryk, er det derimod rimeligt at forlange en passende Brudstyrke af. Normerne kræver 1200 kg pr. m Rørlængde, idet Prøven udføres som Trykprøve i Modsætning til de tyske Normers Bøjeprøvning. Om denne Belastning er passende, maa man vistnok overlade til kommende Erfaring at afgøre; fra Teglværksside er ytre Tvivl om Rimeligheden af at kræve saa stor Belastning.

Normerne foreskriver en Syrefasthedsprøvning. Denne er dog, vel paa Grund af dens forholdsvis Omstændighed, ikke gjort obligatorisk. Krav om dens Udførelse maa derfor udtrykkeligt fremsættes ved Rørens Bestilling. Det maa imidlertid anbefales Købere, som er i Tvivl om de paagældende Rørs Forvittringsfasthed, og især, hvis saadanne Rør ikke skal bruges i kalkrig Mineraljord, at forlange Prøven udført. Prøvningsmetoden er udarbejdet paa Statsprøveanstalten, og Kravene, som omhandler Mængden af syreopløseligt Stof, tildels i Forhold til Kalkindholdet, hvorved undgaas at skelne mellem Rør af forskellige Farver, er, saa vidt jeg ved, udformede af Medlem af Normudvalget, daværende Direktør for Statsprøveanstalten *J. Löventhal*. Jeg er tilbøjelig til at mene, at Syrefasthedsprøvningen, hvortil ikke findes noget tilsvarende i de tyske og de svenske Normer, er de danske Normers vigtigste Forskrift, idet manglende Forvittringsfasthed vel nok hidtil har været af større Betydning end Mangler med Hensyn til Dimensioner og Form, hvilke sidstnævnte Mangler jo i Modsætning til den førstnævnte er iøjefaldende for enhver og lette at paavise. Forhaabentlig maa de nu opstillede Krav gøre nogenlunde Fyldest, at de ad Aare bør skærpes, finder jeg sandsynligt. Syrefasthedsprøvningen, som den er foreskrevet, har den Svagheit, at den skal udføres med Fællesprøver (fra flere Rør), hvorved jo faas et Gennemsnitsmaal for Syrefastheden og altsaa ikke nogen Karakteristik af de daarligste Rør. Formodentlig har man fundet Prøvningen for omstændelig til at udføres med hvert enkelt af de udtagne Rør.

Normernes almindelige Kvalitetsforskrifter lyder: »Rørene skal være velbrændte og bestaa af en ensartet Masse, der er fri for Smaasten og Kalkstumper. Den indvendige Overflade skal være glat og fri for Grater og væsentlige Ujævnheder«. Man kunde have ønsket en udtrykkelig Bestemmelse om, at Rørene skulde være fri for de hos visse Rør almindelige Cirkulærspalter i Godset, og at ogsaa den udvendige Overflade skal være jævn, bl. a. for at undgaa de Tværspækker, som er almindelige hos Rør af magert Ler.

De i en Tabel i Normerne opførte Bestemmelser om Dimensioner og Form, som skal være gældende for alle Normrør efter Udgangen af Aaret 1948, er i alt væsentligt samstemmende med et Forslag, stillet af Distriktingeniør Ebert paa Grundlag af Resultaterne fra de foran nævnte Maalinger af Drænrør, som er udført under hans Ledelse, og som har omfattet ca. 2200 Rør fra 29 Teglværker, nogenlunde jævnt fordelt over Landet. Disse Maalinger maa formodentlig have været omtrent det eneste Grundlag for Udvalgets Skøn om, hvilke Krav til Dimensionsafvigelser og Form der med Rimelighed kunde stilles. Naar Maaleresultaterne sammenstilles med det af Ebert stillede Forslag, ses det, at et Faatal af alle de maalte Rør med Hensyn til en eller flere af de beskrevne Dimensioner ikke har opfyldt de stillede Krav, at altsaa det langt overvejende Flertal af Rørene har svaret til Normerne. Man har altsaa ikke ment at burde stille skarpere Krav, end at de kan opfyldes af det langt overvejende Flertal af danske Rør, der er fabrikerede, før der fandtes saadanne Krav.

Der er normeret 11 Rørstørrelser med indvendig Diameter opgivet i cm i Stedet for de nugældende Tømmemaal. De 11 Rørstørrelser har nominel Diameter fra 5,5 cm, hvilket omtrent svarer til den gennemsnitlige, virkelige Størrelse paaa de nu brugte 2" Rør, til den største Størrelse, 30 cm. Maalene er gennemgaaende nogenlunde svarende til de hidtil brugte Tømmemaal. Der er sat Grænser for Afvigelse fra den nominelle Diameter, herunder en ret vid Grænse for, hvor meget Rørets Tværnsnit maa afvige fra den cirkelrunde Form. Rørene indtil 17,5 cm Diameter skal være 33,3 cm lange som nu almindeligt brugt, medens større Rør maa leveres i Længde 33,3 cm eller 66,6 cm, med en



Bekæmp Fluen

Fluen virker irriterende paa saavel Mennesker som Dyr. Fra Møddingen flyver Fluen og sætter sig paa saavel Maden i Køkkenet som Mælkespanden i Stalden. At dette er uhygiejnisk forstaar enhver, men ved De, at der kan sidde over 2 Mill. Bakterier paa Fluen paa een Gang? 2 Mill. Bakterier — hver med Kimen til en Sygdom. Stands derfor denne alvorlige Smittespreder — udryd den.

Fluebekæmpelsen kan gennemføres ved Sprøjtning af alle Stalde med et godkendt pentaklorholdigt Præparat. Begynd straks og organiser Arbejdet mejerikredsvis. Oplysninger og Vejledning gives af det lokale Mejeri eller

MEJERIKONTORET

RAADHUSPLADSEN - AARHUS

TELEFON 8601

Hvorfor selv løbe Risikoen, naar vi overtager

Brandforsikring
Indbrudsforsikring
Vandskedeforsikring m. m.

◆ Forlang Tilbud paa alle Arter Forsikringer. ◆ Gratis Vejledning. ◆

A/S **NORDISK BRANDFORSIKRING**
GRØNNINGEN 25 - KØBENHAVN

**Hammerum Herreds
Spare- og Laanekasse**

HERNING

Telefon 10 og 314

Østergade 6
Kontortid
10—12,30 og 14,30—17

**Spedalsø
Cementvarefabrik**

R. Jensen . Indeh. J. Jensen
Tell. 504 Horsens

Imprægnerede Rør efter
Ingeniørforeningens
Normer. Drænrør i forsk.
Dimens. fra 10-50 cm.
Brøndringe.

Forlang Tilbud.

Varde Bank
Esbjerg Afdeling

Kongensgade 62
og Fiskerihavnen

Hotel Herning.

Telf. 21—41.

●
Byens første Hotel.

**TJÆREBORG
CEMENTSTØBERI**

F. CHR. JENSEN
— Telefon 21 —

Impræg. Cementrør efter In-
geniørforeningens Normer. —
Monierrør i forskellige Di-
mensioner fra 50—125 cm.

Rix er Specialist
i **Kontor-Møbler**
Nørre Allé 92 Aarhus

A/S L. Hammerich & Co.
Specialforretning i Bygnings-
artikler. . . Grundlagt 1854
Telefon Nr. 7059 (3 Linier)
Aarhus

I Tilfælde af Fejl
ved

Bladets Levering

til Medlemmerne, bedes disse i hvert enkelt Tilfælde først henvende sig til det stedlige Postkontor. Saafremt en saadan Reklamation skulde være frugtesløs, bedes Medlemmerne henvende sig til Bladets Ekspedition, Hedeselskabets Hovedkontor, Viborg.

Assurance-Compagniet

BALTICA A/S

København K.

Bredgade 42.

SIN

Livsforsikring
Livrenteforsikring
Ulykkesforsikring
Ansvarsforsikring
Hospitalforsikring
Grundejerforsikring
Automobilforsikring

tegner man i

NORDISK

Livsforsikrings-A/S af 1897 ■ Ulykkesforsikrings-A/S af 1898

Hovedkontorer:
St. Kongensgade 128 — Grønningen 17, København K.
Telefon 2860

Forlang Tilbud!



vis Tolerance. Det maa fra et Forbrugersynspunkt regnes for en Mangel, at de større Rør ikke skal have den største Længde, som for disse Rørs Vedkommende medfører et sikrere Leje end den korte Længde. Minimumsgodstykkelsen skal for de 11 Rørstørrelser ligge mellem 1,1 cm og 2,4 cm, medens Maksimumsgodstykkelsen er ca. 75 % større. Et saa stort Spillerum for Godstykkelsen synes overflødig og uheldigt; 50—60 % forekommer at være nok. Der er fastsat rundelige Grænser for Rørenes tilladelige Krumning og Afskæringsskævhed, Endefladernes Afvigelse fra den rette Vinkel paa Rørenes Længeakse. Endelig er fastsat Maal for den tilladelige Ujævnhed i Endefladerne, altsaa disse Fladers Afvigelse fra en plan Flade. Tilsvarende Forskrift savnes i de svenske Normer, men findes i de tyske, medens begge Landes Normer iøvrigt har Forskrifter, mere eller mindre tilsvarende de danske Normers Dimensionsbestemmelser, men oftest med noget skarpere Krav end disses. De danske Normers Maal for Ujævnhed i Endefladerne er meget rundelige, endog saaledes, at selv en øvet Dræningsmester vil have svært ved at bruge Rør med saa ujævne Endeflader, som tilladt efter Normerne; Grænsen 3 mm for de mindste Rør, 5,5 cm, er endog saa vid, at Rør med tilsvarende Ujævnhed maa regnes for uanvendelige, og saadanne Rør forekommer da saa godt som heller ikke i Praxis undtagen i Tilfælde, hvor Endefladerne er blevet deformerede ved Overlast. Kravet burde sikkert her være begrænset ved 2 mm, hvilket Krav næsten alle danske Rør kan opfylde. Tilladelig Ujævnhed i Endefladerne burde iøvrigt efter min Mening tillige være begrænset ved et Maal for Summen af de største Afvigelser i 2 dimetralt modsatte Punkter, fordi mindre, dobbeltsidige Afvigelser kan være værre end større, ensidige.

Imidlertid, det er let nok at kritisere, naar man ikke netop har faaet det Hverv at søge at lave noget bedre og altsaa er fritaget for at tage alsidigt Hensyn, som Normudvalget har maattet. Det vigtigste er, at man nu i det hele taget er naaet til at faa Normer for Drænrør, Normer, som dog formodentlig i de allerfleste Tilfælde vil kunne udelukke i det mindste meget daarlige Rør, og det bør sikkert paaskønnes, at man har været saa varsom med at stille Krav, at der vel er nogen Sikkerhed for, at Normernes Brug vil vise sig gennemførlig. En Del af de Forhold, som med Rette kan kritiseres, maa man saa haabe paa at faa ændret ved en kommende Revision.

Plantningsforeningernes Virksomhed.

Løgstør Plantningsforening

har holdt Generalforsamling i Løgstør, hvor det oplystes, at der i Aarets Løb var udleveret 185 834 Naaetræer og 137 049 Løvtræer til en samlet Værdi af 24 715 Kr. Deraf er der udleveret *gratis* Planter for 1000 Kr. Aar for Aar er Udviklingen gaaet i den Retning, at Tallet paa Løvtræer stiger paa Bekostning af Antallet af Naaetræer. Formanden, *Carl Larsen*, Sønderlade, genvalgte som Formand for 25. Gang. Det vedtoges at udnævne Gartner *Lars P. Larsen*, Aars, til Æresmedlem i Anledning af, at han gennem 40 Aar har været Kredsrepræsentant. Gaardejer *Stenwang*, Næsby, opfordrede med Støtte af Skovrider *Bavngaard* til at gøre et Arbejde for, at hver Gaard fik sin egen Plantage. Krigstiden havde vist, hvor meget noget saadant betød for den enkelte.

Hammerum Herreds Plantningsforening

holdt den 19. December Generalforsamling i Herning under Ledelse af Foranden, Forstassistent *Otto Christensen*, Harreskov. Indledende min-

dedes Formanden to Kredsforstandere, der var afgaaet ved Døden, nemlig Sognefoged *Knud Nielsen*, Sinding, der havde været Kredsforstander siden 1892, altsaa i over 50 Aar, og Plantør *Christensen*, Bjørsløv. I 1944 var der den største Planteudlevering i de sidste 15 Aar, men alligevel havde 1945 slaaet Rekorden med en Udlevering af 276 000 Naaletræer og 36 600 Løvtræer. Til Demonstrationer og særlige Formaal er ialt anvendt 1443 Kr.

Til Kredsforstander for Sinding nyvalgtes Gaardejer *Nielsen*, Sinding, og for Nr. Vium Sogn nyvalgtes Skovfoged *Knud Nielsen*, Nr. Vium. Til Bestyrelsen genvalgtes *Skov Olesen*, Langelund, og til Revisor genvalgtes Skovrider *Mørch Sørensen*, Birkebæk.

Skovrider *Mørch Sørensen* redegjorde for forskellige Plantnings-spørgsmaal, og opfordrede bl. a. Kredsforstanderne til at overvaage, at der ikke fandt Misbrug Sted. Det er saaledes ikke tilladt at anvende Planter med Tilskud til Juletræskulturer. Der var Grund til at advare mod at udnytte Kvaset i Jordbunden for stærkt, idet Jordbunden haardt trængte til denne Beskyttelse og Hjælp ved Omsætningen.

Holsted Plantningsforening

har holdt Generalforsamling, hvorunder det oplystes, at Formanden *Chr. Thygesen*, Skovbjerg, har faaet tildelt De samvirkende Plantningsforeningers hædrende Sølvbæger. Til Præmiering af gode Plantninger var brugt 882 Kr. Til Bestyrelsen genvalgtes *Formanden*, Gartner *Burkal* og *N. Chr. Nielsen*, Glejbjæg.

Udvalg om Læplantningen.

De tre Landboforeninger i Østsjælland og Storehedingekredsens Husmandsforeninger har i Fællesskab nedsat et Læplantningsudvalg, der vil bistaa Organisationernes Medlemmer med Raad og Daad. Udvalgets Formand er Gaardejer *Hans Jørgensen*, Højerup, der er Formand for Stevns Landboforenings Planteavlsudvalg, og dets Sekretær er Konsulent *Simonsen*, Karise.

Bjerregrav m. fl. Sognes Plantningsforening

har i 1945 uddelt 150 000 Naaletræer og 32 500 Løvtræer til ca. 200 Medlemmer, oplyste Formanden, Folketingsmand *Nørskov*, paa den først i December afholdte Generalforsamling. Regnskabet balancerede med 11 727 Kr. Til Bestyrelsen genvalgtes *Deichmann Poulsen*, Bjerregrav, og som Revisor genvalgtes Sogneraadsformand *L. C. Jensen*, Bjerregrav.

Planteskoleejer *Nielsen* m. fl. rettede en Del Spørgsmaal til Skovrider *Bavngaard*, som paa en klar Maade gjorde Rede for forskellige Problemer vedrørende Læplantning i Mark og Frugthave. Han advarede mod at bruge de mange nye Poppelarter, før de er gennemprøvet

i Danmarks Blæst og Frost, og mente, at dansk Rød-El maaske vilde være bedre end udenlandsk, selv om de sidste viser sig at gro 2—3 Meter, mens de danske gror 1—1½ om Aaret.

Ligeledes mente han, at Naaletræer vilde være bedre Hegn om Frugthaven end Tjørn, idet Sygdomme og Insekter er mere forskellige mellem Naaletræer og Frugttræer end mellem Tjørn og Frugttræer. Rodfiltsvamp i Læhegn stammer ofte fra Hegnspæle af Naaletræer, der er blevet anvendt hertil efter at være blevet dræbt af Rodfiltsvamp.

Vejle og Omegns Plantningsforening

har i det forløbne Aar uddelt 295 619 Naaletræer og 189 067 Løvtræer. Paa Generalforsamlingen forleden genvalgte hele Bestyrelsen.

Aalborg-Nibe og Omegns Plantningsforening

har i Aarets Løb uddelt 101 000 Naaletræer og 92 500 Løvtræer til en Værdi af 13 060 Kr. Der er ydet 1306 Kr. i Tilskud til Præmier for Renholdelse af Læplantninger, oplyste Formanden, *C. Nielsen*, Lindholmhus, paa den forleden afholdte Generalforsamling. Skatteraadformand *Søren Madsen*, Vaarst, genvalgte til Bestyrelsen og Gartner *E. Jeppesen*, Skalborg, som Revisor.

Silkeborg Plantningsforening

holdt den 8. December Generalforsamling. Formanden, *Søren Pedersen*, Stenbrogaard, aflagde Beretning, hvori han efter en kort Oversigt over Aarets Arbejde oplyste, at Peder Klode havde købt 3½ ha Jord i Resendal og stillet den til Raadighed for Foreningen, der vilde benytte den til Demonstration og Forsøg.

Søren Pedersen sluttede Beretningen med at pointere, at Plantningen nu efter Krigens Hærgen betyder mere end nogensinde før. Indsatsen maatte øges til Gavn for alle, men Medlemstallet tyder ogsaa paa øget Interesse, det er stigende og kan sikkert bringes yderligere frem. I Øjeblikket tæller Foreningen 562 Medlemmer.

Der er i Aarets Løb udleveret 700 740 Naaletræer og 97 770 Løvtræer til en samlet Værdi af 39 772 Kr., hvad der er den største Udlevering i Foreningens Historie.

Til Bestyrelsen genvalgte Formanden, Gaardejer *Søren Pedersen*, Them, og Gaardejer *Rs. Snede*, Østervinding.

Mindelegat for R. P. Randsløv.

Paa Skanderborg Plantningsforenings Generalforsamling forleden meddelte Formanden, Rentier *Jens A. Jensen*, Ry, at der var blevet stiftet et Legat til Minde om den tidligere Formand R. P. Randsløv. Foreningen har uddelt 275 695 Naaletræer og 79 197 Løvtræer. Til Bestyrelsen genvalgte *Sofus Knudsen* og *Nikolaj Hansen*.

Præmiering af Læplantning.

Læplantningsudvalget i Vendsyssel har ved en Fest i Hjørring med meget stor Tilslutning tildelt Gaardejer *Jørgen Christoffersen*, Granhøjgaard, Thorup, og Gaardejer *Søren Houbak*, Sakstrup, Aarets to Præmier. Ved samme Lejlighed hyldedes Udvalgets Formand *Jens Libak Hansen*, Taars, meget varmt i Anledning af, at han den 26. November var rundet de 70 Aar.

Nr. Herreds Plantningsforening

har holdt Generalforsaling i Grenaa. Formanden, Gartner *Kr. Petersen*, Voldby, oplyste, at der i Fjor var udleveret 147 685 Naaetræer og 80 695 Løvtræer.

Skovrider *Thyssen* glædede sig over den store Fremgang, men fremhævede, at der endnu var meget at gøre med Plantning i Nr. Herred, som endnu er den mest træøde og bare Egn paa Djursland.

Lemvig og Omegns Plantningsforening

har paa et ekstraordinært Bestyrelsesmøde overrakt Gaardejer *P. Krammersgaard* og Hustru, Møborg, et Sølvbæger med Inskription som Tak for Ægteparrets smukke Plantningsarbejde.

Djursland søndre Plantningsforening

har holdt Generalforsamling i Ebeltoft. 240 Medlemmer havde modtaget ialt 277 500 Naaetræer og 39 000 Løvtræer. Skovrider *Thyssen* oplyste, at der var Tale om, at de tyske Flygtninge skal beskæftiges ved 4 Timers dagligt Arbejde med Tilplantning af de ryddede Plantagearealer ved Tirstrup.

Om Tyskernes Hærgen omkring Tirstrup udtalte Formanden, Gaardejer *P. Madsen Pedersen*, Horstved, iøvrigt følgende:

Det er i disse Dage to Aar siden Tyskerne kom til Stabrand, og saa tog de Begivenheder Fart, der blev af en saadan Art, at de kunde chokere enhver Plantningsmand. Man kan blot tænke paa, hvordan det er at komme ud i sin Plantage, og der se en Stab i Færd med ganske brutalt at hugge ned for Fode af ens Træer, som man med megen Møje og Besvær gennem Aarene har fremelsket med stor Pietetsfølelse og Udholdenhed. Træer, der saa at sige var blevet en Del af ens Liv — mere end man egentlig vidste af. Men ikke nok hermed. Snart blev man brutalt sat paa Døren — forvist fra den Plet Jord, hvor man havde sit Virke, og hvor Slægt efter Slægt forud for een havde lagt sit trofaste og vedholdende Arbejde med den genstridige Jord i den Hensigt stede at gøre Kaarene for Eiferslægten bedre og bedre.

Jo, det var unægtelig en haard Omgang, og selv om Tiden efterhaanden i nogen Grad er i Stand til at læge alle Saar, saa kan det endnu svie i ens Inderste, hver Gang man kommer til at tænke over Sagen eller bliver Vidne til den Mishandling Fædrenejorden er Genstand for.

Adskillige Hundrede Tønder Land af Plantagearealet — netop i den Egn,

der fra første Færd af ligesom har være Plantningsforeningens Midtpunkt — staaer nu fuldstændig ryddet. Der, hvor der forhen kun herskede Lunhed og Hygge, Arbejdsglæde og Velvære, der findes nu en Ørken, hvor Startbanens 60 Meter brede kilometerlange Cementbaand strækker sig gennem den fuldstændig jævne Flade, hvor Vinden har frit og uhindret Spil.

Foruden Rydningen er Resten af den tilbageværende Plantage mere eller mindre ribbet og vil antagelig aldrig blive til Skov med den nuværende Bestand.

Hadsten og Omegns Plantningsforening

har holdt Generalforsamling. Formanden, Rentier *Johan Kalberg*, Haldum, oplyste, at der til 102 Medlemmer er uddelt 68 445 Naaletræer og 49 804 Løvtræer. Skovrider *Piper* gav ved et paafølgende Kaffebord en Række Oplysninger om Plantningsarbejdet og besvarede en Del Fore-spørgsler.

Give og Omegns Plantningsforening

har holdt Generalforsamling paa Hotel »Give« i Give. Formanden, Lærer *Rs. Mortensen*, Lindeballe, aflagde Beretning. For Plantningen havde Vejret i det forløbne Aar været udmærket, og der var blevet plantet meget i Efteraaret. I Foreningens Plantage ved Give Kødbenmelsfabrik var man begyndt at plante. Foreningen har nu bestaaet i 57 Aar, og Formanden haabede, at der til 60 Aars Dagen maatte kunne fremvises en smuk Plantning paa Foreningens Areal. Foreningen havde 386 Medlemmer.

Skovrider *Aaskov*, Grindsted, oplæste Regnskabet. Der var plantet 661 285 Stk. Naaletræer og 106 266 Stk. Løvtræer, ialt 767 551 Stk. til ialt 41 748 Kr., en mindre Tilbagegang i Salget af Planter.

Skovrider *Mørch Sørensen* anbefalede, at der blev aflagt flere Besøg hos Plantageejerne, og at der blev afsat et større Beløb til dette Arbejde.

Mathias Mathiasen, Grarup, rettede forskellige Spørgsmaal, som Skovrider *Aaskov* besvarede.

Til Bestyrelsen genvalgtes Lærer *Mortensen*, Lindeballe, og nyvalgtes *Mathias Mathiasen*, Grarup, idet *Lars Søndertorp*, Brande, ikke ønskede at modtage Genvalg.

Holstebro og Omegns Plantningsforening

har tildelt fhv. Gaardejer *Peder Pedersen Knudsig*, Raasted, og Gaardejer *Alfred Tangsgaard*, Bur, hver et Sølvbæger som Tak for deres mangeaarige og dygtige Arbejde for Plantningssagen.

50 Aars Jubilæum

kan den 12. December i Aar fejres af Plantningsforeningen for Aarhus og Omegn. Foreningen har i 1945 uddelt 139 160 Naaletræer og 109 764 Løvtræer. Til Bestyrelsen er nyvalgt Gaardejer *Jens Thomsen*, Ormslev.

Statsbaner og Grundforbedring.

Folketingsmand Øllgaard fremdrager i Rigsdagen ejendommelige Forhold. — Krav om mere Arbejdskraft til Det flyvende Korps.

Ved Behandlingen af Finanslovforslaget tog Folketingsmand O. Øllgaard den 7. December Ordet og udtalte følgende, som vi her gengiver efter Rigsdagstidende:

Det er et Par Spørgsmaal af almen Interesse for Landbruget, jeg vil pege paa. Det første Spørgsmaal, jeg vil fremdrage, er den Konflikt, der ret ofte opstaar mellem De danske Statsbaner og Landbrugets Afvandingsinteresser. Naar der skal foretages en Sænkning af Grundvandstanden for at faa et Areal drænet og afvandet og gjort til sund og ydedygtig Landbrugsjord, sker det ofte, at et Underløb under Statsbanerne skal sænkes. Fremgangsmaaden er da den, at man, samtidig med at man udarbejder Projektet og Overslaget, forespørger hos Statsbanerne, hvad en saadan Sænkning vil koste. Statsbanerne er jo ansvarlige for Banens Sikkerhed og forbeholder sig saaledes altid baade at udarbejde Projekt for Underføringen og selv at lade den udføre under Statsbanernes eget Tilsyn. Dertil er for saa vidt intet at bemærke. Der er blot det at bemærke, at naar den ene Part saadan blot kan stille Kravene og skrive Regningerne, som den anden Part bare har at betale, udkræves der en betydelig Ansvarsfølelse, saa Bekostningen ikke bliver urimeligt stor for de Lodsejere, der skal betale.



Folketingsmand O. Øllgaard.

Der er i de senere Aar gennemført en Mængde Afvandingsarbejder efter Landvindingsloven, hvor dette Problem har ligget for, men desværre kan jeg ikke sige, at Institutionen De danske Statsbaner har udvist nogen særlig Forstaaelse for den moderne Tids Udvikling af Afvandingsproblemet, jeg kunde næsten sige tværtimod. Man skulde ellers kunne forvente, at naar Statsbanerne ligger i Vejen for et Afvandingsforetagende, hvor de altsaa har bygget deres Underløb for højt, burde de se med nogen Velvilje og Forstaaelse paa en Udvikling, som Staten er meget interesseret i og derfor støtter med store Tilskud. Men en saadan moderne Betragtning er Statsbanernes Ledelse aabenbart ganske uimodtagelig for. Det vilde være saare ønskeligt og bedre stemmende med den moderne Tid og for Resten ogsaa med den sunde Fornuft, om der her kunde ske en Ændring.

Een Ting kan man i hvert Fald med Rimelighed forlange af Statsbanerne, og det er, at de Overslag, der udarbejdes, er rigtige. Jeg skal nævne et Par Eksempler paa, hvordan Statsbanerne tillader sig at behandle den Slags Sager.

Det første Eksempel er Næs Aa i Sydvestsjælland. Det drejer sig om et Areal paa 1000 ha, og Arbejdets Udførelse vil koste 1 Mill. Kr. Inden Projektets Udarbejdelse spurgte man Statsbanerne, hvad Sikringsarbejderne under Banen vilde koste. Man fik til Svar, at de vilde koste ca. 30 000 Kr. Dette Beløb blev saa optaget i Overslaget for Arbejdets Udførelse, og der blev givet Bevilling til hele Arbejdets Udførelse. Man lod saa Statsbanerne udføre Arbejdet, men de meddelte nu, at det vilde koste 60 000 Kr. i Stedet for 30 000 Kr.

Man lod dem derefter udarbejde et endeligt Detailprojekt, og de meddelte saa, at nu vilde det koste 90 000 Kr. Enden paa denne Sag blev, at Statsbanerne foreslog at bygge en helt ny Bro, som vilde koste 155 000 Kr., hvoraf Statsbanerne er villige til at betale Halvdelen.

En anden Sag angaar Aarhus Aa. Her lød Statsbanernes Overslag paa ca. 30 000 Kr., men efter Projektets Godkendelse forhøjede Statsbanerne Udgiften til 70 000 Kr.

I en tredje Sag, Blaasig Bæk, hvor Statsbanernes Overslag lød paa 500—600 Kr., lød Regningen til sidst paa 5234 Kr.

Jeg skal derefter nævne Kalum Bæk. Her kostede et nyt Underløb paa 1 m 30 cm i Diameter 20 000 Kr., hvilket svarer til 1000 Kr. pr. løbende Meter. Statsbanerne forlanger bare Regningen betalt. Men i denne Sag har Afvandskommissionen afsagt Kendelse om, at Statsbanerne skal betale en væsentlig Del af Omkostningerne, fordi de faar saa store Fordele ved Arbejdets Udførelse.

I en Landvindingssag, Rye Aas øvre Løb, der drejer sig om 60 000 Kr., er det efter et helt Aars Forhandling med Statsbanerne ikke lykkedes at naa et Resultat. I denne Sag ligesom i visse andre har Statsbanerne forlangt udbetalt 2000 Kr. som Betaling for overhovedet at udarbejde et Projekt. Dette sidste forekommer mig at være et stift Stykke. Det er ganske uanstændigt af en Statsinstitution at forlange Penge forud for at udarbejde deres eget Projekt, naar de vitterligt ligger i Vejen for en sund og naturlig Udvikling.

Det værste Eksempel skal jeg nævne til sidst. Det er en Aa, der hedder Krogsgaard-Skalmstrup Aa, i Viborg Amt. Her havde Statsbanerne først kalkuleret Underløbet til 65 000 Kr. Det blev senere forhøjet til 80 000 Kr. Jeg nævner, at hele Projektet, iberegnet de 80 000 Kr., vilde koste 137 000 Kr. og skulde udføres af Arbejdsministeriet som Beskæftigelsesforanstaltning. Efter at Arbejdet nu har været under Udførelse et Aars Tid, saa kommer Statsbanerne og fortæller, at de har brugt 100 000 Kr. til Arbejdet under Banen, og at Projektet ikke kan udføres i den foreslaaede Form, det skal først ændres. Det gjorde de saa, og saa kom det op paa 200 000 Kr., og da de heller ikke var helt tilfredse med det, har de nu et Projekt paa den Underføring under Banen, der vil koste 300 000 Kr.

Naar man nu tager i Betragtning, at Sagen er bevilget af Staten med et Overslag for samtlige Udgifter paa 137 000 Kr. og at Arealen, der skal forbedres, er 125 ha, saa forstaar man vist, at den Slags Udgiftsstigninger kuldkaster fuldstændig alle forstandige Beregninger og Overvejelser, med Hensyn til om det er forsvarlig at gaa i Gang med de forskellige Projektets Udførelse i Praxis. Hvis man ikke kan fæste Lid til Overslagene over Udgifterne, er man fuldstændig ude af svømme, naar man skal bedømme disse Projektets Rentabilitet. Nu har Statsbanerne tilraadet Standsning af dette sidste Arbejde, efter at have brugt 135 000 Kr. til næsten ingen Nytte. Hvis vi havde faaet et solidt Overslag fra Statsbanerne, var dette Arbejde selvsagt aldrig blevet sat i Gang.

Statsbanerne fralægger sig ethvert Ansvar for de her fremdragne Forhold. Dette finder jeg er ganske meningsløst. En Statsinstitution maa vedkende sig sit Ansvar, naar den ligger paa tværs af den moderne Tids Udvikling og af berettigede Afvandsinteresser for Landbruget, og det maa Statsbanerne ogsaa. Vi kan og vil ikke fortsat fra Landbrugets Side tolerere en saadan Stupiditet og Hensynsløshed fra Statsbanernes Side i dette Forhold, og jeg henstiller til den højtærede Minister for offentlige Arbejder at foranledige, at der sker en afgørende Ændring i Retning af, hvad der er ret og rimeligt og hvad der svarer til Nutidens Tankegang i den Slags Spørgsmaal.

Et andet Spørgsmaal, der i og for sig ligger i samme Plan, drejer sig om selve Landbrugets Ret til at foretage Afvanding af Landbrugsjorden. Her vil jeg straks sige, at Ret til at afvande sin Jord maa enhver Ejer jo da have, Vandløbene maa da være skabt til at bortlede skadeligt Vand. Men saadan er det ikke. Der findes virkelig Mennesker her i Landet, som drager Landbrugets ubetingede Ret til at afvande sin Jord til Vandløbene i Tvivl, og det drejer sig om Fiskeridirektoratet og selve Kammeradvokaten.

Der er, som alle kender, rundt omkring ved vore Vandløb anlagt Ferskvandsfiskerianlæg med Opstemning og Indledning af Vandet i Fiskedamme. Nu hævder man fra saadanne Selskabers Side, at de Lodsejere, der ligger længere tilbage ved Vandløbet, og som giver sig til at afvande sure Arealer,

hvor der findes jernholdige Forbindelser i Grundvandet, ingen Ret har til at lede saadant surt og for Fiskene giftigt Vand ud i Vandløbet, og at hvis de gør det, da er de erstatningspligtige over for Fiskeriselskabet, hvis der sker noget med Fiskene. Noget af den samme Betragtning kommer for øvrigt ofte frem i Landvindingssager ogsaa fra Sports- og Lystfiskeriets Side.

Jeg vil gerne her sige, at ligegyldig hvorfra denne Betragtning gøres gældende, saa vil vi fra Landbrugets Side paa det bestemteste afvise det. Der er ikke Tale om, at vi fra Landbrugets Side i fjerneste Maade vil være med til at knæsette een Praksis, der begrænser Lodsejeres ubetingede Ret til at afvande deres Jord til de danske Vandløb. Hvis Lodsejerne skal fratages denne Ret, saa maa der selvsagt ydes dem fuld Erstatning derfor. Men for disse Anlægs Vedkommende er der jo ikke Tale om, at de har belagt de omhandlede Arealer længere tilbage ved Vandløbet med Servitut, og endnu mindre, at de har ydet noget som helst i Retning af Erstatning. Det vilde være saare ønskeligt, om vi fra Landbrugets Side kunde faa skabt klare Linier i denne Sag, saa Landbrugets ubetingede Ret blev fastslaaet her, og jeg vil henstille til den højtærede Fiskeri- og Landbrugsminister at tage Initiativ til at faa denne Klaring skabt.

Forholdet er nemlig det, at der ligger en hel Del gode Afvandingsopgaver, som er blevet standset, eller som man ikke tør gaa i Gang med, fordi man har denne Trusel om Erstatningspligt over for nogle døde Fisk, som Fiskeridirektoratet og Kammeradvokaten, efter vor Opfattelse uden Skygge af Ret, udslynger, hængende over Hovedet. Derfor bliver disse samfundsnyttige Afvandingsopgaver ikke løst til Skade for Lodsejerne og til Skade for Samfundet. Landbruget vil være meget interesseret i at faa en positiv Udtalelse fra den højtærede Landbrugsminister om denne Sag.

Et Spørgsmaal, der interesserer mange i de vestlige Egne af Landet, hvor Klimaet er særlig barskt, er Plantning af Læhegn og Smaaplantager. Tyskernes Hærgen har her sat sine Spor, og dette vil mærkes langt ud i Fremtiden. Derfor maa den Slægt, der lever nu, tage denne Opgave op med fornyet Styrke. Her har der været den Ordning, at man har dannet Plantningslaug, og Arbejdet har været udført af unge arbejdsløse gennem de saakaldte »Flyvende Korps«. Dette Arbejde har i flere Aar været saa godt som standset. Der er dannet Masser af Plantningslaug og mange flere kunde have været dannet, om man ikke havde lagt en vis Dæmper paa. Der er en voldsom Interesse for og Forstaaelse af denne Opgave, men der sker bare ingenting. Det kan ikke blive ved at gaa. Denne Opgave er for stor og god til at ligge brak eller gaa i Fisk, blot fordi man ikke er i Stand til at skabe den nødvendige Organisation.

Den Opgave at faa skabt Læhegn om alle Marker og Smaaplantager hist og her rummer saa store landbrugsmæssige, arbejdsmæssige og for Resten ogsaa skønhedsmæssige, kort sagt, samfundsmæssige Muligheder, at vi ikke kan være bekendt at lade den ligge. Vi maa have sat Fart i dette Arbejde, og jeg vil derfor henstille til den højtærde Arbejds- og Socialminister, at man, hvis det viser sig, at der ikke er unge arbejdsløse nok fra Byerne til at gaa ind i de flyvende Korps, gaar over paa en anden Kategori af arbejdsløse eller Folk, der er i Fare for at blive arbejdsløse. Man kan ikke betragte dette Arbejde som noget i Retning af et Luksusarbejde, som det er ret ligegyldigt at faa udført. Det er i allerhøjeste Grad et godt og nyttigt Arbejde at faa plantet, og saadan ser Befolkningen ogsaa paa det. Men med den Mangel paa Arbejdskraft, der er i de enkelte Bedrifter, kan de enkelte ikke overkomme at faa det gjort. Derfor vil jeg — Spørgsmaalet interesserer ikke mindst Befolkningen i de vestlige Egne — opfordre den højtærede Arbejds- og Socialminister til at fremsætte en Udtalelse om, hvad han agter at foretage sig i denne Sag.

HELLESENS Haandlygte Model 1942
er en stor, stærk, paalidelig Haandlygte

HELLESENS Haandlygte, Model 1942
giver blændende Lys Aar efter Aar med

HELLESENS
verdenskendte Tør-
element

HELLESENS
Haandlygte
Model 1942
I Regn og Blæst
uden at blinke

Absolut farefri I Ga-
rager, Stalde, Pak-
huse og I Hjemmet

Uundværlig I
Jægerhytten



Brug **RANDERS**
REB

**Herning Hede-
& Diskontobank.**

10—12 $\frac{1}{2}$. 2 $\frac{1}{2}$ —5.
Telefon 5, 273 og 720.

**Dansk Landbrugs-
og Handelslaboratorium**

ved **R. KROGH**

Odense - Telefon 1731 - 2 Lin.

**Røde
Drænrør**

fra 2*—12* haves
altid paa Lager.
Forlang Tilbud.

**„Sofienlund“
Teglværk.
Telefon 10 Ulstrup.**

Landbrugslotteriet.

Største Gevinst Værdi 80,000
Kr. Præmie 10,000 Kr. Ialt
i en Serie 38,000 Gevinster
+ en Præmie. — Tils.
Kr. 1 Million 823,460. —
Trækkes samtidig med
Klasselotteriet.
Lodsedler faas hos alle
Kollektørerne samt i
Hoved-Kollektionen, Frede-
riksberggade 2, København K.

Alt i prima røde Drænrør.

**Silkeborg, Herning og omliggende
Teglværkers Salgskontor**

Torvet 6, Silkeborg

Telefon 1200

repræsenterende følgende Værker:

A S Lysbro Teglværk.
De Forenede Teglværker,
Lysbro.
Bøgild Teglværk, Lysbro.
Vinderslevgaard Teglværk.
Paarup Teglværk.

Bjødstrup Teglværk.
Gjern Teglværk.
Visgaard Teglværk.
Højriis Teglværk, Ikast.
De Forenede Midtjydske
Teglværker, Herning.

Ellidshøj Kridt- & Kalkværk

v/ C. M. Christiansen, Aarhus
Tlf. Ellidshøj 4 og Aarhus 7312

**Fabrikation af Jordbrugskalk
samt Foderkridtmel**

**FYENS
LANDMANDSBANK
ODENSE**

Vestergade 33 - Telf. 46 (6 Lin.) - Rigst. 36

For Tiden aaben 9 $\frac{1}{2}$ —12 $\frac{1}{2}$ og 2—4
Udfører alle Bankforretninger

ANDELS-PENSIONSFORENINGEN

Vestre Boulevard 47. Tlf. C. 2728.

(Gensidigt Pensionsforsikringselskab.)

København V.

Pensionsforsikringer, Liv-, Overlevelses- og Børnerenter.

Falcks
Redningskorps
Stationer



FALCK
er altid parat

„Cimberia“
Tømmerhandel
Aktieselskab
AABENRAA

● Trælast &
Bygningsartikler
Drænrør
Morsø Støbegods

●
Indhent Tilbud

Kaas- Briketter

Hovedforhandler:

Nordjyllands

Kulkompagni

Nørresundby

Telefon 4227 - 4228

Fabrik: Kaas
Telf. Kaas 11.

Danatex Træfiberplader

100 % dansk - mod Kulde, Fugt og Lyd

AXEL PRIOR Akts.
Bredgade 33 - Centr. 23
KØBENHAVN K.

A/S L. HAMMERICH & CO.
Grønnegade 57-59 - Tlf. 7050
V. Ringgade - AARHUS

Mejeriernes og Landbrugets Ulykkesforsikring

Tlf. 14350 . Gensidigt Selskab . Reventlowsgade 14 . København V.

Ansvarsforsikring



Automobiltforsikring

AEROLIT
DANSK SIKKERHEDSPRÆNGSTOF

Hr. Nørskov om Plantningsarbejdet.

**Vi har i Krigsaarene lært,
hvad Skovene betyder for vort Land.**

Under den fortsatte Finanslovdebat fremsatte Folketingsmand L. Nørskov den 7. December følgende Bemærkninger, her ligeledes gengivet efter Rigsdagstidende:

Det ærede Medlem Hr. Øllgaard rettede forleden Dag en Henvendelse til den højtærede Arbejds- og Socialminister om at søge at faa større Fart i Plantningsarbejdet ved muligvis at gaa over til Anvendelse af en anden Kategori af arbejdsløse, end der hidtil er anvendt ved Det flyvende Korps, som jo sorterer under Det danske Hedeselskab. Denne Henstilling vil jeg gerne give min Tilslutning. Dette Plantningsarbejde er en nyttig og produktiv Foranstaltning, som har den allerstørste Betydning særlig i vort Lands fattigste Egne.

I denne Forbindelse vil jeg gerne pege paa, at Tyskerne har anrettet store Skader og Ødelæggelser i vore Skove, der vil spores langt ud i Fremtiden. Der forstaar her et stort Genophygningsarbejde, som vi bør tage op med Kraft og Energi, thi jo mere Skov, vi faar, jo bedre er vort Land stillet. I Sverige har man et Ord, der siger, at Skoven er Sveriges Styrke. Vi bør lægge os dette Ord paa Sinde herhjemme og gøre et energisk Arbejde for at fremme Plantningssagen. Det er derfor meget uheldigt, at Statstilskuddet til Oprettelse af nye Fredskovsplantninger er blevet nedsat fra to Trediedele til Halvdelen af Anlægsudgifterne. Tilskuddet bør vedblivende være to Trediedele for at animere til Plantning af nye Skove, som vil være af stor Betydning for vort Land i Fremtiden.



Folketingsmand L. Nørskov.

Vi maa huske paa, at Danmark er et skovfattigt Land, og vi har nu under Krigen for Alvor lært, hvad Skovene er værd for det danske Samfund. Naar der gives op til to Trediedel af Udgiften i Tilskud til Grundforbedrings- og Landvindingsarbejder, maa der ogsaa kunne gives to Trediedel af Anlægsudgifterne til Rejsning af nye Skove. Træernes Vækst foregaar langsomt, saa der gaar meget lang Tid, inden de nye Plantager kan give nogen Forrentning. Jeg henstiller til den højtærede Landbrugsminister og ogsaa til Finansministeren, at se med Velvilje og Forstaaelse paa den nationale Opgave, som det er at rejse ny Skov paa Danmarks Jord. Jeg ved, at Det danske Hedeselskab er parat til en Forhandling om Spørgsmaalet.

Fra Hedeselskabets Grundforbedringsvirksomhed.

Fra Distriktskontorerne under Hedeselskabets Mose- og Engafdeling foreligger der en Opgørelse over Arbejdet i December Maaned 1945.

Det fremgaar heraf, at der i Maanedens Løb er fuldført 515 Arbejder omfattende 2009 ha til en samlet Udgift af 1 883 250 Kr. Heraf var 501 Drænings- og Kultiveringsarbejder omfattende 1856 ha (Udgift 1 675 520 Kr.) og 14 Vandløbsreguleringer med et interesseret Areal paa 153 ha (Udgift 207 730 Kr.).

Derudover er der i samme Maaned ved samtlige Distrikter færdigprojekteret og tilstillet Rekvirenterne 502 Arbejdsplaner omfattende 1929 ha til en Overslagssum af 2 403 080 Kr. Heraf var 486 Drænings- og Kultiveringsplaner omfattende 1617 ha (Overslagssum 1 914 030 Kr.) og 16 Vandløbsreguleringer med et interesseret Areal paa 312 ha (Overslagssum 489 050 Kr.).

C. V. S. L.

NYE PLANTAGEAREALER.

Nr. 3161 A. *Hedeskovens Plantage*, ca. 21,3 ha, Brede Sogn, Lø Herred, Tønder Amt. Plantagen ejes af Gaardejer Claus Clausen, Svanstrup pr. Bredebo. Arealet bestaar af Hede og Tilplantningen er paabegyndt.

Arbejdet ledes af Skovrider Fromsejer.

Nr. 3162 A. *Plovmandshave Plantage*, ca. 10,1 ha, Nørre Snede Sogn, Vrads Herred, Skanderborg Amt. Plantagen ejes af Gaardejer Jacob Pedersen, Plovmandshave, Nortvig, Nørre Snede. Arealet bestaar af Agermark.

Arbejdet ledes af Skovrider Piper.

Nr. 3163 A. *Sønder Tulstrup Plantage*, ca. 55,0 ha, Hjorthede og Vinge Sogne, Middelsom Herred, Viborg Amt. Plantagen ejes af Proprietær Laurs Jensen, Sønder Tulstrup pr. Bjerringbo. Tilplantningen er paabegyndt.

Arbejdet ledes af Skovrider Steenstrup.

Nr. 3164 A. *Ny Egeris Plantage*, ca. 11,0 ha, Nr. Vium Sogn, Bølling Herred, Ringkøbing Amt. Plantagen ejes af Købmand Chr. Lauritsen, Egeris pr. Troldhede, og Gaardejer N. E. Vejlggaard Nielsen, Ny Egeris pr. Troldhede. Arealet bestaar af Hede.

Arbejdet ledes af Forstassistent Otto Christensen.

Nr. 3165 A. *Bindesebøl Plantage*, ca. 16,0 ha, Lindeballe Sogn, Tørrild Herred, Vejle Amt. Plantagen ejes af stud. jur. Otto Bjerregaard, København. Tilplantningen er paabegyndt.

Arbejdet ledes af Skovrider Aaskov.

Nr. 3166 A. *Claudiasminde Plantage*, ca. 15,1 ha, Løgumkloster Landsogn, Lø Herred, Tønder Amt. Plantagen ejes af Gaard-

ejerske Susanne Petersen, Søgaard pr. Løgumkloster. Arealet bestaar af Agermark. Tilplantningen er paa-begyndt.

Arbejdet ledes af Skovrider Fromsejer.

- Nr. 3167 A. *Tillæg til Gravlev Vestergaard Plantage*, ca. 20,0 ha, Fuglslev Sogn, Sønder Herred, Randers Amt. Plantagen ejes af Gaardejer Alfred Kayser, Gravlev pr. Hyllested. Arealet bestaar af Agermark.

Arbejdet ledes af Skovrider A. Thyssen.

- Nr. 3168 A. *Gammelmarken Plantage*, ca. 18,0 ha, Glæsborg Sogn, Nørre Herred, Randers Amt. Plantagen ejes af Hofjægermesterinde Kate Juel, Meilgaard pr. Tranehuse. Arealet bestaar af Agermark.

Arbejdet ledes af Skovrider Thyssen.

- Nr. 3169 A. *Fuglsø Plantage*, ca. 5,6 ha, Udbynder Sogn, Gerlev Herred, Randers Amt. Plantagen ejes af Proprietær J. C. H. Jørgensen, Fuglsø pr. Havndal. Arealet bestaar af Eng og Mose.

Arbejdet ledes af Forstassistent Lybye.

- Nr. 3170 A. *Allinggaard Hedepantage*, ca. 17,3 ha, Svostrup Sogn, Hids Herred, Viborg Amt. Plantagen ejes af Fabrikant M. Hede Nielsens Enke, Horsens. Arealet bestaar af Agermark og er tilplantet.

- Nr. 3171 A. *Slothskov Plantage*, ca. 10,0 ha, Arnborg Sogn, Hammerum Herred, Ringkøbing Amt. Plantagen ejes af Gaardejer J. Sloth Gregersen, Arnborg pr. Herning. Arealet bestaar af Agermark og Hede.

Arbejdet ledes af Skovrider Mørch Sørensen.

- Nr. 3172 A. *Kongsdalsgaard Plantage*, ca. 16,3 ha, Nørup Sogn, Tørrild Herred, Vejle Amt. Plantagen ejes af Gaardejer Johannes Damkier, Kongsdalsgaard pr. Randbøl. Tilplantningen er paa-begyndt.

Arbejdet ledes af Skovrider Bech.

- Nr. 3173 A. *Lune I Plantage*, ca. 22,2 ha, Sunds Sogn, Hammerum Herred, Ringkøbing Amt. Plantagen ejes af Gaardejer Frede Bækgaard, Lindaa pr. Sunds. Arealet bestaar af Hede.

Arbejdet ledes af Skovrider Piper.

- Nr. 3174 A. *Johanne Plantage*, ca. 85,9 ha, Thyregod Sogn, Nørvang Herred, Vejle Amt. Plantagen ejes af A/SKøbenhavns Plantageselskab, Frederiksberggade 2, København K. Arealet bestaar af Agermark og Hede. Tilplantningen er paa-begyndt.

Arbejdet ledes af Skovrider Piper.

- Nr. 3175 A. *Knudsgaard Plantage*, ca. 55,0 ha, Daugbjerg Sogn, Fjends Herred, Viborg Amt. Plantagen ejes af Savværksejer V. Sørensen, Raunstrup. Arealet består af Hede. Tilplantningen er paabegyndt.
Arbejdet ledes af Skovrider Steenstrup.
- Nr. 3176 A. *Lindegaardens Plantage*, ca. 15,2 ha, Vester Velling Sogn, Middelsom Herred, Viborg Amt. Plantagen ejes af Gaardejer Martin Nielsen Mortensen, Terp pr. Ulstrup. Tilplantningen er paabegyndt.
Arbejdet ledes af Skovrider Steenstrup.
- Nr. 3177 A. *Skyttens Bakker Plantage*, ca. 12,4 ha, Granslev Sogn, Houbjerg Herred, Viborg Amt. Plantagen ejes af Godsejer Honnens de Lichtenberg, Bidstrup pr. Laurbjerg. Arealet består af Agermark. Tilplantningen er paabegyndt.
Arbejdet ledes af Skovrider Piper.
- Nr. 3178 A. *Vagthøj Plantage*, ca. 27,1 ha, Mosbjerg Sogn, Horns Herred, Hjørring Amt. Plantagen ejes af Proprietær A. Holm, Eskjær pr. Tolne. Tilplantningen er paabegyndt.
Arbejdet ledes af Skovrider Sv. Larsen.
- Nr. 3179 A. *Lille Ølgaard Plantage*, ca. 12,8 ha, Randbøl Sogn, Tørrild Herred, Vejle Amt. Plantagen ejes af Gaardejer Jørgen Larsen, Lille Ølgaard pr. Randbøl. Tilplantningen er paabegyndt.
Arbejdet ledes af Skovrider Bech.
- Nr. 3180 A. *Kragelund Kommune Plantage*, ca. 9,9 ha, Kragelund Sogn, Hids Herred, Viborg Amt. Plantagen ejes af Kragelund Kommune pr. Silkeborg. Arealet består af Hede og Agermark. Tilplantningen er paabegyndt.
Arbejdet ledes af Skovrider Steenstrup.
- Nr. 1995 A. *Tillæg til Søholt Plantage*, ca. 17,4 ha, Fuglslev Sogn, Sønder Herred, Randers Amt. Plantagen ejes af Proprietær Erik Wied, Søholt pr. Tirstrup. Arealet består af Agermark og Krat.
Arbejdet ledes af Skovrider Thyssen.
- Nr. 2584 A. *Tillæg til Løgumkloster Plantage*, ca. 19,0 ha, Løgumkloster Landsogn, Tønder Amt. Plantagen ejes af A/S Plantningsselskabet Sønderjylland, Viborg. Arealet består af Agermark.
Arbejdet ledes af Skovrider Fromsejer.
- Nr. 2662 A. *Bjørnkjær Plantage*, ca. 18,2 ha, Arrild Sogn. Tønder Amt. Plantagen ejes af Statens Jordlovsudvalg. Arealet består af Hede og Tilplantningen er paabegyndt.
Arbejdet ledes af Skovrider Fromsejer.

Mindre Meddelelser.

A/S Rind Plantage ved Herning har genvalgt Gaardejer *A. P. Andersen*, og nyvalgt Maskinhandler *Flensborg*, Herning, til Bestyrelsen.

*

Nyt Kontor i Hillerød.

Efter Opfordring fra Horns Herreds Landboforening har Hedeselskabet tiltraadt, at der fra 1. April oprettes et Kontor for Grundforbedring i Hillerød. Kontoret skal sortere under Distriktsbestyrer *J. M. Jacobsen*, Roskilde, og fra 1. April vil hidtilværende Assistent i Varde, Landbrugskandidat *Bækgaard* blive daglig Leder af det nye Kontor. Indtil 1. April vil der blive en Kontordag om Ugen i Hillerød.

*

I »Skogbrukeren« slaar Statskonsulent *Opsahl* stærkt til Lyd for, at det norske Skovbrug faar sin særlige Repræsentant i den norske Regering, idet Skovbruget maa betragtes som et eget Erhvev, der bør betragtes som uafhængig af Landbruget.

I sit Indlæg nævner Hr. *Opsahl*, at den norske Skovproduktion kan hæves med 50—100 %, navnlig ved Skovplantning paa Vestlandet og almindelig forøget Skovrejsning, saaledes som det var planlagt efter den i 1939 af Stortinget vedtagne Skovrejsningsplan. Kulturarbejdet har holdt sig udmærket oppe i de første Krigsaar, Plantningen satte endda Rekord i 1941, men senere gik det dog tilbage, væsentlig som Følge af Mangel paa Arbejdskraft. Af de krigsafvirkede Arealer paa ialt ca. 150 000 Hektar mener Forfatteren, at ca. Halvdelen skal kunne kultiveres i Løbet af de første 5 Aar, men derudover er der uhyre store Skovtrækninger, der trænger til Forryngelse, alene i Østfeld, Akerhus og Hedmark ca. 30 000 Hektar aarligt i 10 Aar. En af de vigtigste Forudsætninger for at hele Arbejdet skal lykkes er en videre Udbygning af Administrationen, idet 95 % af Skovbruget i Norge er paa private Hænder.

*

Gave til Hedeselskabet.

Efter at Vojens og Omegns Mergelselskab har afsluttet sin Virksomhed og er traadt i Likvidation har Selskabet paa sin sidste Generalforsamling vedtaget at skænke Hedeselskabet og Foreningen De danske Mergelselskaber det Beløb, der blev tilovers, efter at Likvidationen var tilendebragt.

Selskabet har nu fremsendt 186 Kr. 52 Øre som Gave til Hedeselskabet og samtidig givet Udtryk for en Tak til Hedeselskabet for den gode Bistand ved Selskabets Start.

*

A/S Løvstrup Plantage udbetaler i Aar 7 % i Udbytte. Paa Generalforsamlingen i Ringkøbing oplyste Formanden *M. Hindhede*, Lem, at Plantagen er kommet godt gennem Krigsaarene. Til Bestyrelsen nyvalgtes *Laur. V. Sørensens*, Voldbjerg, i Stedet for Plantør *Højmark*.

*

Et Jubilæumsskrift.

Under Redaktion af Kreditforeningsdirektør *Hans Hansen*, Aabenraa, har den nordslesvigske Landboforening udsendt et indholdsrigt og meget smukt Jubilæumsskrift i Anledning af 100 Aarsdagen for Foreningens Stiftelse. Det statelige Værk rummer en Række velskrevne og særdeles interessante Artikler, der suppleres paa en fortræffelig Maade af et stort Antal Bil-

leder, dels Vignetter og Tegninger — som iøvrigt er smaa Perler — og dels gode Fotografier. Naar der hertil kommer, at Trykning og Udstyr kun vanskeligt kan være bedre, er det en ringe Ting at indvende, at der atter i dette Jubilæumsskrift kun sporadisk findes noget om Læplantning, der dog har været og er af grundlæggende Betydning i denne vindhærgede Landsdel.

Det er desværre ofte saadan, at Landboforeningernes Ledere, naar de skriver Historie, ganske overser, hvad de sidste Slægtleds Læplantning har betydet og betyder for Landbruget.

has.

*

A/S *Borris Plantage* udbetaler i Aar 5 % i Udbytte.

*

Professor i Skovbrug Carl Mar. Møller er blevet Dr. phil.

Ved Københavns Universitet har Professor Carl Mar. Møller den 13. December 1945 forsvaret en Disputats om Løvmængde, Stoftab og Skovproduktion i Skov. —

Det meget grundige og interessante Arbejde beskæftiger sig med plante-fysiologiske Problemer af allerstørste Betydning for det praktiske Skovbrug og bør studeres af enhver, der interesserer sig for Skovens rette Sammensætning og Opbygning udfra et produktionsmæssigt Synspunkt.

Afhandlingen er udsendt paa Tysk som Beretning fra Det forstlige Forsøgsvæsen i Danmark, men den er forsynet med et kortfattet og lettilgængeligt Resumé paa Dansk.

B. S.

*

En Kubikmeter Træ.

I »Morgenbladet« har en norsk Træekspert regnet ud, hvad en Kubikmeter Træmasse repræsenterer af Værdi i forædlet Stand:

1 Ton Slibemasse med 50 % Vand koster 110 n. Kr.; hertil medgaar 1,3 m³ fast Træmasse, hvilket vil sige 84,61 Kr. pr. m³.

Bleget Sulficellulose koster 600 Kr. pr. Ton, hvortil medgaar 5,5 m³, saaledes at 1 m³ repræsenterer 109,09 Kr.

Fint Papir koster 1200 Kr. pr. Ton, hvortil gaar 5,5 m³, saaledes at 1 m³ repræsenterer 218,18 Kr.

Sulfat-Kraftpapir koster 800 Kr. pr. Ton, hvortil ligeledes medgaar 5,5 m³, saaledes at 1 m³ her repræsenterer 145,45 Kr.

Trælast koster i Dag 430 Kr. pr. Standard, hvortil medgaar 8 m³, saaledes at 1 m³ har en Værdi hertil af 53,75 Kr.

*

De norske Skovejere saboterede.

»Tidsskrift for Skogbrug« meddeler i en interessant Artikel af Skogdirektør K. Sørhuus forskelligt om Forholdene i Norge under Besættelsestiden. De nøgne Tal fortæller mere end noget andet om, hvorledes alting vanskeligjordes for Tyskerne. Efter at have plyndret de meget store Trælast- og Tømmerlagre i 1940 krævede Tyskerne for 1940—41 en Hugst paa 7 Mill. m³ Tømmer, og der blev hugget 5,7 Mill. m³. For 1941—42 krævedes det samme, men der huggedes kun 5,1 Mill. m³. For 1942—43 og 1943—44 var Hugstkravet det samme, men det blev kun til henholdsvis 4,4 og 4,0 Mill. m³. For 1944—45 ned-sattes Kravet til 5 Mill., men der blev kun fremdrevet ca. 2,4 Mill. m³. Som Helhed er der for hele Landet i hele Perioden hugget ca. 15 % mindre end den beregnede Tilvækst.

Det genældige Foreningselskab

Dansk Plantageforsikringsforening

tegner Forsikring for Genplantningsværdien for Naaetræs-plantager overalt i Danmark. Indskud een Gang for alle 1 Kr. pr. ha, dog ikke under 1 Kr. Aarlig Præmie pr. ha 20 Øre, dog ikke under 100 Øre. Vedtægter og Indmeldelsesblanketter faas ved Henvendelse til

FORENINGENS KONTOR I VIBORG.

Brunkul
Mergel
Kalk

H. THEUT

VIBORG . Telf. 1560 - 1559

Aktieselskabet

AARHUUS PRIVATBANK

— stiftet 1871 —

AARHUS: Hovedkontor
Aktiekapitalen & Reserver ca. 17 Mill. Kr.
KØBENHAVN: Nygade 1
hæfter til Sikkerhed for alle Indskud

A. Philipsen & Co., Viborg.

Maskinanlæg - Automobiler.

Telefon 173-174.

Elektriske Anlæg.

Vandværksanlæg.

Viborg Byes og Omegns Sparekasse

Telef. 1400 (3 Lin.)

Sct. Mathiasgade 68
Kontortid: Kl. 9-15

Viborg Papir-Comp.

Papir & Papirvarer en gros.
Bogtrykkeri.
Kontorforsyning

Sct. Mathiasgade 31-33.
Tlf. Viborg 802-803.

Handelsbanken i Viborg

Filial af Aktieselskabet
Kjøbenhavns Handelsbank

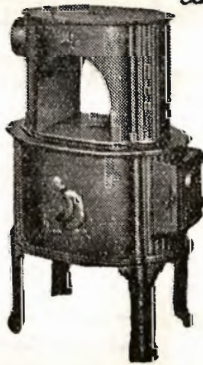
Kontortid: 9-15

Telefon: 1500
(5 Linier)

Kontor i Karup

RIBE Brændeovne og Tørveovne

Til indenlandsk Brændsel og Briketter
anvendes med størst Fordel vore nye
Modeller.



Brochure paa Forlangende
Henvend Dem til vore
Forhandlere eller til os.

A/S RIBE JERNSTØBERI · RIBE
GRUNDLAGT 1848 · TELEFON 261 & 262

Stryg elektrisk

SOPHUS BERENDSEN A/S

V. Farimagsgade 41 . København V.
Kannikkegade 18 . Aarhus

Alt Entreprenørmateriel

Leverandør til Hedeselskabet

Tegn Annonce i

Jydsk Telefonbog

Jydsk Telefon-Aktieselskab
Aarhus

AALBORG TAFTEL AKVAVIT.



Sydvestjyske Teglværkers Salgskontor

Telefon 58

Ølgod

Telefon 58

RØDE DRÆNRØR

føres altid paa Lager fra 2" til 8". — Tilbud til Tjeneste.

**A/S Gammelgaard Teglværk,
Skive.**

Telefon 187.

Petersværk Betonvare-Industri.

Nørresundby. — Tlf. 1055 (2 Lin.)

Alt i Betonvarer efter D. S. 400.↓

Renseanlægget „Ringtanken“ (Dansk Patent Nr. 59820).

Ægte Fremstillingsmetoder af højeste Standard.

**RØDE DRÆNRØR
TAGSTEN
MURSTEN
=**

**Kählers Teglværk
KORSØR**

Bjerringbro Cementvarefabrik

ved Th. Petersen
Telf. 111, Bjerringbro

Alle \triangle -mærkede Rør
Imprægnerede
og uimprægnerede

Stort Lager
Altid leveringsdygtig

**RESENBRO
CEMENTSTØBERI**
v/Ingeniør C. G. Madsen
Telefon 34

Prima Betonrør efter dansk
Ingeniørforenings Normer
Mrk. \triangle i alle gangbare Di-
mensioner fra 10—60 cm saa-
vel med som uden Muffe.
FORLANG TILBUD

Røde Drænrør

indtil 16" Diameter

A/S Hvorslev Teglværk
pr. Ulstrup
Telefon 67 Ulstrup

Skive Cementstøberi

KNUD ØSTERGAARD
Telefon 921

Normrør
med Garantimærket \triangle
Imprægnering
Brøndrør

Nivaagaards Teglværk

Telf. Nivaa Nr. 9 Nivaa St.

Drænrør i alle Dimensioner
fra 2" til 15". — **Lerrør** med
og uden Muffe fra 6" til 15"

HØJSLEV TEGLVÆRKER A/S

PRIMA, RØDE DRÆNRØR
i Størrelse fra 2 til 15 Tommer.

Indhent Tilbud.

Tlf. Højslev 3.

Røde — 2"—12" — Drænrør.

Forlang Tilbud.

Akts. Frederiksholms Tegl- & Kalkværker.
Rosenørnsallé 18. — København V. — Central 282.

Kroghsgades Cementstøberi

v/ J. C. HALVORSEN
& SØNNER.

Kontor: Dannebrogsgade 22,
Aarhus.

Tlf. 5019—5020.

Ny Fabrik i Vejlbj.

Tlf. Riisskov 9319.

Alt i Betonvarer D. S. 400.

HORNBÆK Cementvare- og Mørtelfabrik

Marius Ødum

Telef. 400 Randers

Kun \triangle -mærkede Varer
føres. - Største Lager.
Bedste Kvalitet. - For-
lang Tilbud

Stenvad Cementstøberi

Telf. 6 Stenvad

Arnold Westmark

Alle \triangle mærkede Rør føres
Altid leveringsdygtig

Midtjydske Teglværkers Salgskontor

Telefon Skive 1030

S. m. b. A.

Telefon Viborg 1330

Alle Størrelser i Drænrør leveres