

HEDESELSKABETS TIDSSKRIFT



Nr. 2

15. Februar

66. Aarg.

UDGIVET AF DET DANSKE HEDESELSKAB

1945



Plej og pas Deres Haar

Et smukt, velplejet Haar er et Plus for enhver Mand. Det er let at opnaa ved Hjælp af CREMOSAN Haar Tonicum og en Smule daglig Omhu. Massér blot Hovedbunden med CREMOSAN, saa kan De ligefrem mærke, hvordan det frisker og stimulerer. Det er paa den Maade, man holder Liv i Haarets naturlige Grokraft, og samtidig kommer Haaret til at ligge blødt og smukt.

CREMOSAN

HAAR - TONICUM

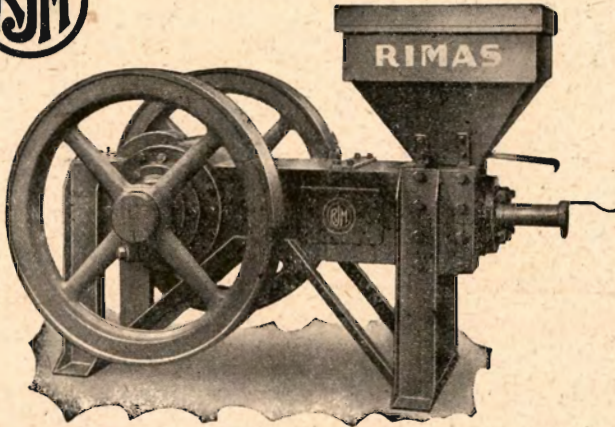
Faas let fedtende eller uden Fedtstof. Pr. Flaske Kr. 3.85.

SKÆL
betyder FARE
for Haaret

Begynd med
CREMOSAN
i Tide



A/S FABRIKEN NOMA — KØBENHAVN S.



„RIMAS“ TØRVEPRESSERE
 „RIMAS“ ÆLTEVÆRKER
 „RIMAS“ FORMTØRVSPRESSER

er uovertrufne Kvalitet, Driftssikkerhed og Økonomi.
 Indgiv Deres Bestilling i god Tid.

**Ringsted Jernstøberi
 & Maskinfabrik A/s**

Landbrugslotteriet.

Største Gevinst Værdi 80,000
 Kr. Præmie 10,000 Kr. Ialt
 i en Serie 38,000 Gevinster
 + en Præmie. — Tils.
 Kr. 1 Million 823,460. —
 Trækkes samtidig med
 Klasselotteriet.
 Lodsedler faas hos alle
 Kollektørerne samt i
 Hoved-Kollektionen, Frede-
 riksberggade 2, København K.



Aktieselskabet
**Vejle Bolte-
 & Møtrikfabrik**

Grundlagt 1899
Telefon 2120
 Telegr.-Adr.: Boltefabriken
**Alle Slags Bolte, Skruer
 og Skinnespiger**
 Leverandør til
 De danske Statsbaner

Tegn Annonce i

Jydsk Telefonbog

Jydsk Telefon-Aktieselskab
 Aarhus

SOPHUS BERENDSEN A/s

V. Farimagsgade 41 . København V.
 Kannikkegade 18 . Aarhus

Alt Entreprenørmateriel

Leverandør til Hedeselskabet

N.
 K.
 T.

„DANSK STAALGÆRDE“
 FRA 1/2 NORDISKE KABEL-OG TRAADFABRIKER

BEDSTE OG BILLIGSTE
 HEGN TIL

KREATURFOLD, HAVE,
 MARK, SKOV ETC.



Faas hos enhver Iisenkræmmer og Købmand.

N.
 K.
 T.

AALBORG TAFTEL AKVAVIT.



ANDELS - PENSIONSFORENINGEN

Vestre Boulevard 47, Tlf. C. 2728.

(Gensidigt Pensionsforsikringsselskab.)

København V.

Pensionsforsikringer, Liv-, Overlevels- og Børnerenter.

Hotel Herning.

Telf. 21-41.

Byens første Hotel.

Røde Drænrør

2" - 12"

Fredenshøj Teglværk

Aabenraa

Telefon 2127

Rix er Specialist
Kontor-Møbler
Nørre Allé 92 Aarhus

Brunkul og Tørv

1945 købes

KRUSØE & CO.

KALVEBOD BRYGGE 4,
KBHVN. V.

Centr. 3530 (7 Ledninger)
Rigstelefon 247 (3 Ledn.)

LEVERANDØRER TIL LIVSVIGTIGE
VIRKSOMHEDER

Aktieselskabet

De danske
Sukkerfabrikker

København

Varde Bank

Esbjerg Afdeling

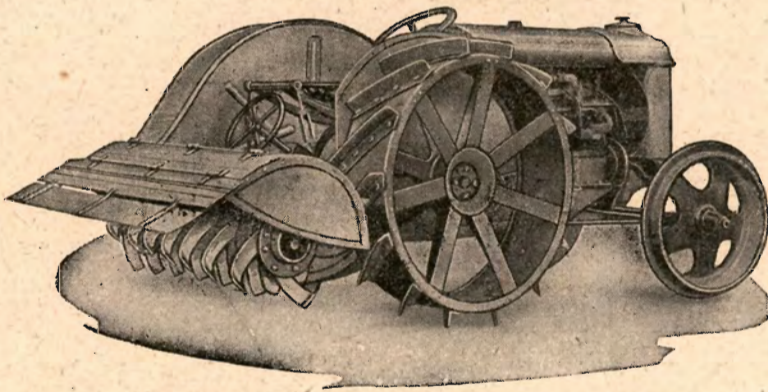
Kongensgade 62
og Fiskerihavnen

Annoncér i

Hedeselskabets
Tidsskrift

Holbæk-Fræseren.

Den danske Jordfræser.



D P 110. Traktorfræser.

Holbæk-Fræseren leveres i 3 Størrelser: Traktorfræseren for større Planteskoler til Kultivering af Moser eller ved Landbrug, hvor man ønsker en intensiv Behandling af Jorden. Desuden 2 Størrelser D P 60 og D P 45 for Gartnerier. De to sidste Typer kan afmonteres til Gartnertraktorer og anvendes til Træk af en 20 cm Plov eller en 5-Tands Kultivator.

A/s Chr. Andersens Maskinfabrik.

Tlf.: 52 og 752.

Holbæk.

Tlgr.-Adr.: Acam.



Naar Huset
er fritliggende

SKARREHAGE MOLERSTEN

som varmetæt Bagmur en Nødvendighed

— sparer 15 % Brændsel

AKTIESELSKABET
SKARREHAGE MOLERVÆRK

NYKØBING M.

TELEFON 109

Kontoret i København:



H.C. Ørstedsvvej 28. V. C. 11593

Kaas- Briketter

Hovedforhandler:
Nordjyllands
Kulkompagni
Nørresundby
Telefon 4227 - 4228
Fabrik: Kaas
Telf. Kaas 11.

Røde

Drænrør

fra 2"—12" haves
altid paa Lager.
Forlang Tilbud.

„Sofienlund“
Teglværk.
Telefon 10 Ulstrup.



Hammerum Herreds
Spare- og Laanekasse

HERNING

Telefon 10 og 314

Østergade 6

Kontortid

10—12,30 og 14,30—17

SIN

Livsforsikring
Livrenteforsikring
Ulykkesforsikring
Ansvarsforsikring
Hospitalforsikring
Grundejerforsikring
Automobilforsikring

tegner man i

NORDISK

Livsforsikrings-A/S af 1897 ■ Ulykkesforsikrings-A/S af 1898

Hovedkontorer:

St. Kongensgade 128 — Grønningen 17, København K.

Telefon 2860

Indhent Tilbud!



Aktieselskabet

Brødrene Brincker

Greisdal Hammerværk pr. Vejle
Grundlagt 1867

Specialitet: **Tørvegøbe, Tørvespader, Drænværktøj, Lyngleer.**
Alle Slags Gøbe, Forke, Spader, Roehakker, Høstleer
og Haveredskaber leveres med fuld Garanti.

AEROLIT

DANSK SIKKERHEDSPRÆNGSTOF

Hedeselskabets Tidsskrift

Nr. 2

15. Februar 1945

66. Aarg.

Indtrædende Medlemmer indtegnes hos Selskabets Forretningsførere. Medlemsbidraget er enten aarlig mindst 5 Kr. eller en Gang for alle mindst 100 Kr. Større Bidrag modtages gerne. Korrespondancer og Afhandlinger bedes sendt til Hedeselskabets Hovedkontor, Viborg. Tidsskriftet udgaar ca. 16 Gange aarligt og sendes uden Vederlag til Selskabets Medlemmer. Annoncer bedes sendt til Hedeselskabets Hovedkontor, Viborg. Annoncepris 30 Øre pr. mm. Oplag 16,000 Eksemplarer.

Indhold: Hedeselskabets Tidsskrift. — Hedeselskabets Forretningsførere. — Tilvirkningen af Tørvestrøelse i 1944. — Litteratur: Egen og Rønnen i dansk Folketro. - Træer og Buske i Vintertilstand. — Hedeselskabets Frugtplantage i Tønder. — Fra Plantningsforeningernes Arbejdsmark. — Mindre Meddelelser. — Understøttelsesfondet for Hedeselskabets Tjenestemænd

Hedeselskabets Tidsskrift.

Det er med Beklagelse, vi maa meddele Hedeselskabets Medlemmer, at Papirrationeringen indtil videre vil hindre os i at udsende Hedeselskabets Tidsskrift saa regelmæssigt som hidtil den 15. i hver Maaned.

Næste Nummer af Tidsskriftet vil først udkomme den 15. April 1945.

Hedeselskabets Forretningsførere.

Nakskov Distrikt: Proprietær *E. Krogh-Matzen*, Vindeholme, Munkeby, har ønsket at fratræde, hvorefter Hvervet er overtaget af Direktør for Lolland-Falsters Andels Foderstofforretning *Poul Roed*, Nakskov.

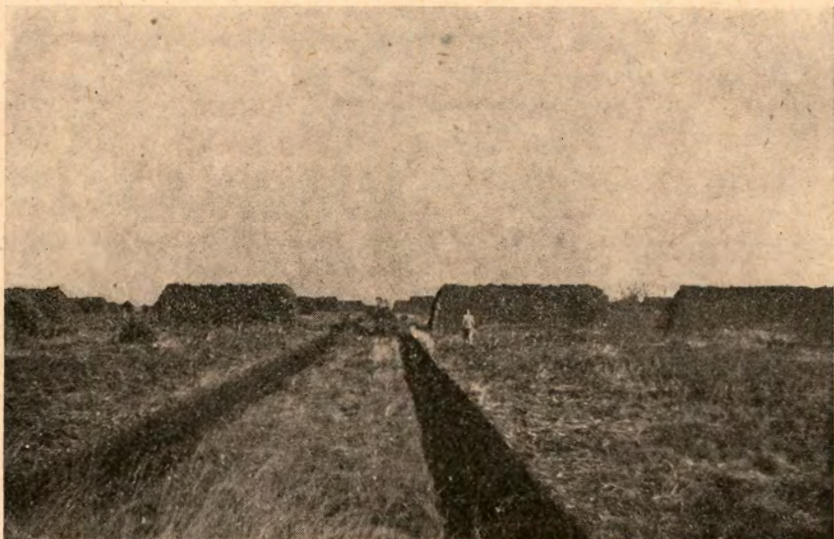
Borgbjerg Distrikt: Forstander *M. Iversen*, Saustrup Drengøj, Holstebro, har ønsket at fratræde. Gaardejer *Viggo Madsen*, O. Saustrup, Holstebro, har derefter overtaget Forretningsførerhvervet.

Gram Distrikt: Lærer *Ingv. Bak*, Gram, har ønsket at fratræde. Gaardejer *Jes Jessen*, Tiset, Gram, har derefter overtaget Forretningsførerhvervet.

Mariager Distrikt: Dommerfuldmægtig *J. Schrøder*, Mariager, har ønsket at fratræde. Konsulent *S. A. Rasmussen*, Mariager, har derefter overtaget Forretningsførerhvervet.

Tilvirkningen af Tørvestrøelse i 1944.

Der findes nu 8 Virksomheder Landet over, som fremstiller Tørvestrøelse til Salg. I Lighed med tidligere Aar har Hedeselskabet rettet Henvendelse til Virksomhederne med Anmodning om Oplysninger om Produktionens Størrelse, Prisforhold m. m., og samtlige adspurgte har elskværdigst besvaret Forespørgslen paa udtømmende Maade, hvilken Imødekommenhed Hedeselskabet er meget taknemlig for.



Raamateriale til Fremstilling af Tørvestrøelse i Mosen.

Den paa Grundlag af de saaledes modtagne Oplysninger udarbejdede Oversigt viser, at der i 1944 blev fremstillet ialt ca. 272.000 Baller Tørvestrøelse mod 275.000 Baller i 1943.

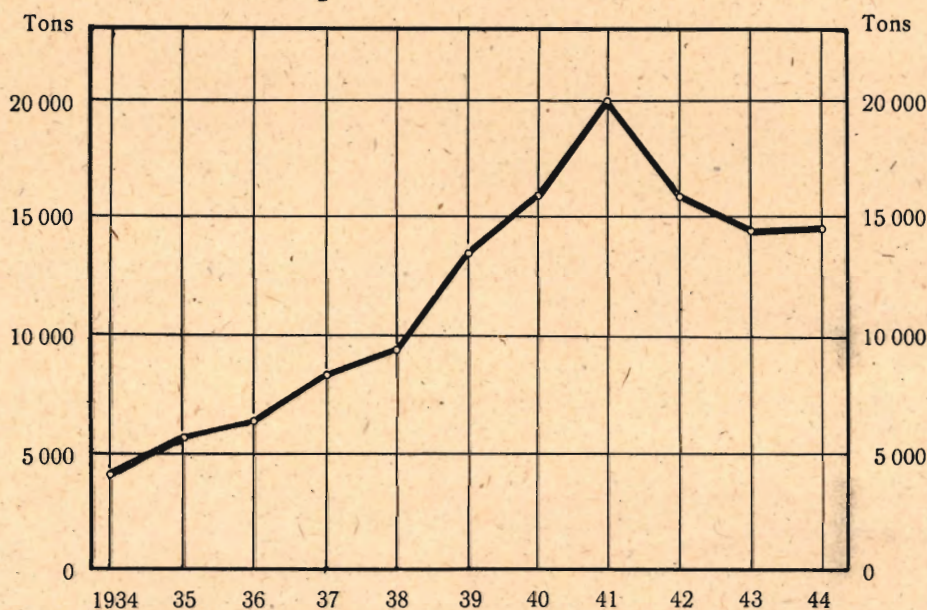
Produktionen fordeler sig med 181.000 Baller egentlig Tørvestrøelse og 91.000 Baller Tørvemuld. Ifølge Firmaernes Vægtangivelse svarer den samlede Produktion til ca. 14.800 Tons, nemlig 9300 Tons Strøelse og 5500 Tons Tørvemuld.

Efterspørgselen efter Tørvestrøelse har til Stadighed været god, og der kunde, saafremt der kunde være stillet flere Banevogne til Raadighed, være produceret og afsat et væsentlig større Kvantum baade af Tørvestrøelse og Tørvemuld, end Tilfældet blev, og de fleste Fabrikker melder da ogsaa om, at der i Aar findes større Lagre af ubehandlet Materiale end i de foregaaende Aar. Ogsaa Mangelen paa Arbejdskraft har gjort sig gældende indenfor denne Industri, ligesom det begynder

at knibe med at fremskaffe de fornødne Mængder af Jerntraad og Søm til Brug ved Emballeringen.

I tidligere Tid saa at sige stod og faldt Efterspørgselen efter Tørvestrøelse med Halmudbyttets Størrelse i Landbruget, saaledes at det i halmrige Aar var vanskeligt for Tørvestrøelsesfabrikanterne at finde Afsætning for Produkterne til lønnende Priser, men i de nærmeste Aar før Krigens Udbrud var det dog efterhaanden lykkedes at oparbejde et ret betydeligt Marked for Tørvestrøelse til andet Brug end Strøelse.

Tilvirkningen af Tørvestrøelse 1934-44.



Det var især Gartnerier og andre Haveejere, der saa deres Fordel i at benytte Tørvemuld, medens Strøelsen i ikke ubetydeligt Omfang anvendtes til Isoleringsformaal. Endvidere var der opnaaet en vis Eksport især til Amerika.

Som det vil fremgaa af hosstaaende Kurve viste Produktionen i Aarene indtil 1941 støt Fremgang, medens der siden da har været en mindre Tilbagegang, der dog som allerede nævnt bl. a. staar i Forbindelse med Mangelen paa Transportmidler.

Tørvestrøelse fremstilles, som det vil være kendt, af svagt omsat (uformuldet) Sphagnumtørv, saaledes som den findes i de øvre Lag i talrige Højmoser Landet over. Dette Materiale er næsten uegnet til Fremstilling af Brændtørv, og det maa derfor ofte afømmes, naar Massen skal bruges til almindelig Tørveproduktion, for at de fremstillede Tørv kan blive tunge nok. Den mest rationelle Udnyttelse af saa-

danne Moser vil derfor være den, først at afdrive de øvre Lag i Mosen til Strøelsesfremstilling og derefter de dybere Lag som Brændtørv, men under den igangværende Udnyttelse af saa godt som alle Landets Moser, vil det selvsagt kun i et begrænset Antal Tilfælde være muligt at benytte en saadan Fremgangsmaade.

Tørvestrøelsesproduktion som Led i Moseudnyttelse byder end-



Pindstrup Mosebrugs Tørvestrøelsesfabrik i Stenvad paa Djursland.

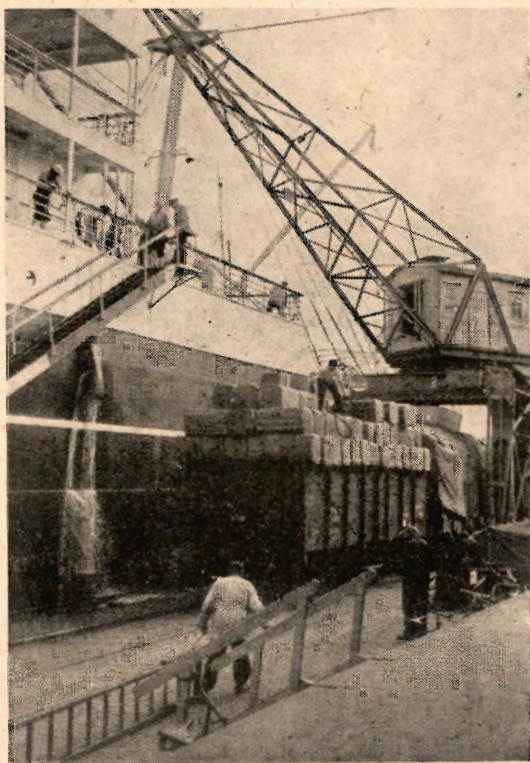
videre paa den Fordel, at en væsentlig Del af Arbejdet kan foregaa udenfor den egentlige Tørvesæson, saaledes at Arbejdskraften kan udnyttes i en længere Del af Aaret.

I Almindelighed opgraves Raamaterialet til Tørvestrøelse i Efter sommeren og Efteraaret i store Blokke, som overvintrer paa Mosen og derved gennemfryses, hvilket er af afgørende Betydning for Strøelsens Opsugningsevne. Naar Blokkene det næste Aar er tørre, køres de sammen i Stakke eller til Fabrikken, hvor Materialet »rives«, sorteres ved Sigtning i Tørvestrøelse og Tørvemuld og presses i Baller paa 50—60 kg og er klar til Levering.

Tørvestrøelse og Tørvemuld er, da de fremstilles af Højmosetørv,

særdeles askefattige — 3—4 pCt. og derunder. De færdige Produkter, der ikke maa indeholde usønderdelte Klumper, maa for at kunne betegnes som prima ikke indeholde over 30—35 pCt. Vand.

Tørvestrøelsens fornemste Egenskab er dens overordentlig store Vædskeopsugningsevne. Som allerede berørt er en kraftig Gennemfrysning af Materialet om Vinteren af meget stor Betydning for Op-



Dansk Tørvestrøelse indlades til Eksport til Gartnere i Kalifornien.

sugningsevnen, idet Plantecelle væggene derved sprænges samtidig med at den »specifikke Overflade« forøges. God Tørvestrøelse med 30 pCt. Vandindhold skal kunne opsuge en Vædskemængde svarende til en halv Snes Gange Strøelsens Egenvægt. Ogsaa Strøelsens Ammoniakbindingssevne er af Betydning. Strøelsen angives at kunne binde 1—1,5 Dele Ammoniak paa 100 Dele Strøelse, medens de tilsvarende Tal f. Eks. for Halm er 0,2—0,4.

Tørvemuld skal helst være af ensartet, finkornet Beskaffenhed. Fra Sverige og Tyskland angives, at Kornstørrelsen ikke bør være over 3—4 Millimeter.

Tørve (Tørvestrøelse, Tørvemuld m. v.) har særdeles gode Egen-

skaber som Isoleringsmateriale baade med Hensyn til Varme og Lyd. Det er saaledes en kendt Sag, at Ishuse o. lign. i tidligere Tid isoleredes med Tørvestrøelse. Plader, der fremstilles af Tørvemateriale, benyttes i vid Udstrækning til Lydisolering, bl. a. i Radiofonbygninger.

A. Krøigaard.

Litteratur.

P. Lorenzen:

Egen og Rønnen i dansk Folketro.

Ejnar Munksgaards Forlag, København. 1944.

123 Sider + Kilder 10 Sider.

I en Tid som den nuværende, hvor Danmarks Skove og dansk Skovbrug er præget af haarde Realiteter, hvor Pligthugst og Beslaglæggelser truer ikke alene Skovens materielle Værdier, men ogsaa de Goder og Herligheder, som er hele Folkets Eje, er det velgørende at betragte Skoven og Skovens Betydning fra et helt andet Synspunkt.

Med en glimrende Fører ledes man i Skovdirektør Lorenzens Bøg ad morsomme Stier gennem Skoven, langt bort fra Øjeblikkets lidet romantiske Tilstande. Forfatteren har gennem tidligere Arbejder og Foredrag fortalt meget om vore Folkeminder; sidst har han i Dansk Jagtleksikon skrevet en Række Artikler om vore Vildtarters Forekomst i Folkloren.

Det er ganske naturligt, at Skovdirektørens Bøg beskæftiger sig med de Folkeminder, der er knyttet til Skoven, men mange vil studse over, at netop Eg og Røn har faaet saa fremtrædende en Plads. — Hvor er Bøgen med sin ranke Stamme og sit lyse Løv, der spiller saa stor en Rolle for vore Dages Skovgæster. — Jo, Bøgen er ny i de danske Skove. Den er aabenbart indvandret for sent til, at den har kunnet naa at faa sine særlige Egenskaber beskrevet og registreret af Folkloren. — Egen og Rønnen har haft Borgerret i de danske Skove, saa længe Mennesker har færdedes der. Egens Forening af Styrke og Skønhed, dens høje Levealder, dens krogede ofte trolddomsagtige Udseende og Rønnens Styrke mod Trolddom og Hekseri — særlig udtalt hos Røn, der har saaet sig i et andet Træ, den saakaldte Flyverøn — har sikret disse to Træarter Førstepladsen i vore Folkeminder. — Indsamlingen af Stoffet til Bogen har strakt sig over en Snæs Aar. Kilderne er mange: Evald Tang Kristensens bindstærke Værker, Biblen, Dagbladene, mundtlige Overleveringer optegnet af Forfatteren, særlig paa Roldskoveggen. Det store Arbejde, der er gjort, vidner om Forfatterens levende Interesse for Emnet.

Skovdirektøren lader sine Kilder selv tale, men Indholdet bliver ikke af den Grund tør Opremsning, tyærtimod. Læseren hører om mærkværdige Hændelser, om skjulte Skatte, Spøgeri, Nedmaning af Gengangere, Helbredelse af Sygdomme og meget mere.

Paa nogle kan disse gamle Beretninger maaske virke kunstige, men man maa, som Forfatteren med Rette siger, se paa Forholdene med Datidens Øjne, thi man kan ikke forlange, at de Slægter, som ikke kendte Elektricitet, Bakteriologi m. v., skulde have de samme Førestillinger om Naturlove og Syg-

domme som vi. Man forstaar og paaskønner, at Forfatteren anvender Ordet Folketro, hvor nogle maaske vilde sige Overtro; det sidste Ord har en lidt nedsættende Klang.

Forfatteren har ønsket, inden Almuens Særpræg helt udviskes, og Folke-minderne forflygtiges, at bibringe Læseren nogen Viden om svundne Tiders Tankegang, og med den foreliggende Bog er det lykkedes at yde et værdifuldt Bidrag i saa Henseende. En virkelig god og morsom Bog.

B. St.

Træer og Buske i Vintertilstand

ved K. Gram og K. Jessen.

K. Gram og K. Jessen, der begge er Professorer i Botanik henholdsvis ved Den kgl. Veterinær- og Landbohøjskole og Universitetet, har paa Gyl-dendals Forlag udsendt en Bog til Bestemmelse af Træer og Buske i Vinter-tilstand.

De to Fofattere har i Fællesskab tidligere behandlet samme Emne (Botanisk Tidsskrift 1936). Dette Arbejde omfattede kun Nøgler til Bestemmelse af løvfældende Løvtræer og Buske. Den nu foreliggende Udgave er stærkt udvidet og omfatter blandt andet ogsaa stedsegrønne Løvtræer og -buske samt Naaetræerne, de sidstnævnte kan man altsaa bestemme uden at have Blomster, Frugter og Kogler som Kendetegn, hvilket giver et praktisk Supplement til de ellers tilgængelige Haandbøger.

Bogen indledes med en kortfattet, koncentreret, men klar Gennemgang af de forskellige Karakterer, som benyttes i Nøglerne til Artsbestemmelserne, samt Forklaring paa en Del af de anvendte botaniske Termini; men iøvrigt forudsættes der et almindeligt Kendskab til Vedplanternes Morfologi. En Lup er nødvendig for at kunne iagttage flere af de benyttede Kendetegn, men kun i enkelte Tilfælde er der hentet Kendetegn fra Grenenes anatomiske Bygning.

Bestemmelserne lettes i høj Grad af en Række instruktive Tegninger — overvejende udført af Frk. Ingeborg Frøderiksen — og mange fortrinlige Detailfotografier af Naaetræegrene.

Forfatterne skriver i Indledningen: »Det er Meningen med denne lille Bog at give den interesserede et Hjælpemiddel til ogsaa at blive dus med Træerne og Buskene i deres Nøgenhed, naar Sommerens pragtfulde Klædning af Blade, Blomster og Frugter er faldet, ofte efter en farvestraalende Slut-fase, en Sortie »med Maneer«, — og dette Resultat er naaet.

Bogen, der er af et lille praktisk Format, koster 4,75 Kr.

Thomas Nielsen.

Hedeselskabets Frugtplantage i Tønder.

Udtynding af Frugtræbestanden.

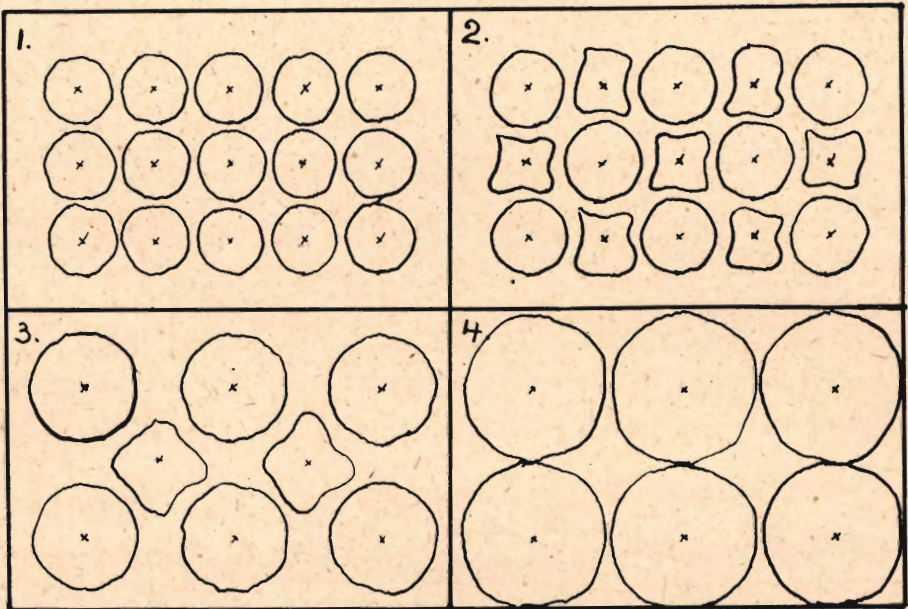
Som det vil være en Del af Tidsskriftets Læsere bekendt, blev der i 1932 paa et nyafvandet Kærareal ved Hedeselskabets Kontorbygning i Tønder anlagt en Frugthave paa ca. 0,4 ha.

Tid efter anden er der her i Bladet skrevet lidt om de Erfaringer,

der er høstet med Hensyn til Frugtavl saa langt mod Vest (ca. 12 km fra Vesterhavet), Beskæringens Indflydelse m. v.

Nu er Træerne, der er plantet med en indbyrdes Afstand af 4 m, saa store, at en Udtynding af Bestanden skal foretages. Denne Udtynding er i Gang og har forøvrigt været forberedt i flere Aar.

Under Udtyndingsarbejdet havde vi forleden Besøg af en Frugtavlser, hvis Plantage er plantet paa samme Tid som vor, han udtalte under vor Vandring gennem Haven sin Glæde over at have faaet Lej-



lighed til at se den af os benyttede Fremgangsmaade ved Udtyndingen og bemærkede, at han nu havde læst Bladet »Dansk Frugtavl« i 12 Aar og havde i de mange Aar ikke læst en Artikel om dette Emne, et Emne, som han var overbevist om, vilde interessere mange Frugtavlere. Paa den derved givne Foranledning fremkommer denne Artikel nu.

Som nævnt, er Træerne her plantet med 4×4 m Afstand og i en kraftig Jordbund. Allerede efter 10 Aars Forløb havde de kraftigst voksende Træer naaet saa nær hverandre, at en Udtynding maatte paa-begyndes. Se Fig. 1.

Saa snart dette Tidspunkt indtræder, eller rettere før det indtræder, begynder man ved den aarlige Beskæring at »straffe« de Træer, der forud er bestemt til at fjernes, d. v. s. hvert andet Træ i alle Rækkerne i første Omgang. Billedet kommer derefter til at se ud som paa Fig. 2, hvor der er »taget ind« paa hvert andet Træ i alle Rækker og saaledes, at de foreløbig blivende Træer i de Rækker, der engang helt skal fjernes, skaanes saa meget som muligt.



Blomstring.

Det næste Stadium er da det, at alle de Træer, der efterhaanden er skamferede ved denne skaanselsløse Beskæring, fjernes, og man begynder at »tage ind« paa de resterende Træer i de Rækker, der er bestemt til helt at falde bort, saaledes som Fig. 3 viser.

Efterhaanden bliver ogsaa disse Mellemrækker overflødige og maa falde for Øksen, og man har Træerne, som oprindelig bestemt, staaende med en Afstand paa 8×8 m. Fig. 4.

Ved denne gradvise Udtynding opnaar man de Fordele:

- 1) at have Arealet nogenlunde dækket med Træer hele Perioden igennem,
- 2) at det er langt lettere at fælde de sørgelige Rester af et Træ, naar det i Forvejen er delvis skamferet ved den ublide Behandling, det har faaet i de sidste Aar, før det skal falde.



Frugthøst.

Det kniber nemlig ofte stærkt for mange Haveejere at fjerne Træer, der staar i fuld Bærekraft, og dette resulterer i, at det ikke bliver gjort, hvilket igen har til Følge, at Bæreevnen nedsættes paa hele Bestanden, og Sygdomsangreb som Skurv o. lign. florerer, Resultatet bliver daarligt, og man faar ikke den Glæde af Plantagen, som ventet.

En systematisk Fremgangsmaade i den her skitserede Retning forudsætter, at man allerede ved Anlægget klart har det for Øje, at hver anden Række samt hvert andet Træ i de blivende Rækker skal falde; man maa derfor ved Plantningen sørge for, at man ikke planter hveranden Række af en Sort, og hveranden af en anden Sort, saa man tilsidst kun staar med enkelte Sorter, som maaske ikke dækker ens Behov. Dette gælder selvfølgelig først og fremmest for mindre Plantager, hvor man ønsker selv at avle Frugt til eget Forbrug Aaret igennem. I store Plantager forekommer dette ikke, men det er heller ikke for Ejerne af saadanne, dette er skrevet.

Tønder i Januar 1945.

J. P. Knudsen.

Fra Plantningsforeningernes Arbejdsmark.

Holstebro og Omegns Plantningsforening.

Paa Generalforsamlingen, der afholdtes paa Hotel Postgaarden i Holstebro, aflagde Formanden, Forstassistent *Nielsen*, Krunderup, Beretning. Regnskabet balancerede med 3388 Kr. Fra Banker og Sparekasser var der modtaget de sædvanlige Tilskud paa 125 Kr.

152 Medlemmer har i Aarets Løb faaet Planter. Der er plantet 141.750 Naaletræer og 28.355 Løvtræer.

Planterne har kostet 7955 Kr., hvoraf 3182 Kr. er indgaaet som Statstilskud. Der er anvendt 571 Kr. til Demonstration og Præmier.

Silkeborg Plantningsforening.

Ved Generalforsamlingen mindedes Formanden, Gaardejer *Søren Petersen*, Stenbrogaard, to afdøde Medlemmer, *Søren Petersen*, Gjern, der tidligere har været Foreningens Formand, og Planteskoleejer *Andersen*, Hulkjærhus, der ligeledes har været stærkt interesseret i Foreningens Arbejde.

Foreningen havde afholdt en Festlighed for Hans Søgaard, Sminge, og overrakt ham et Broncefad.

Medlemstallet var steget til 535.

Foreningens Konsulent, Skovrider *Piper*, aflagde Beretning om Aarets Planteuddeling. Der var udleveret ialt 625.751 Naaletræer og 80.494 Løvtræer.

Af Statstilskudet er 13.877 Kr. anvendt som Tilskud til Billiggørelse af Planterne, medens de resterende 3469 Kr. er anvendt til Tilsynsrejser, Demonstrationer m. v.

Til Bestyrelsen genvalgtes *Peter Klode*, Resendal, og *Jens Nielsen*, Engesvang. Til Revisor *P. Thygesen*, Serup.

Lemvig og Omegns Plantningsforening.

Foreningen har holdt Generalforsamling. Formanden, *P. Koch*, Normark, aflagde Beretning, der suppleredes af Hedeselskabets Tilsynsførende, Forstassistent *Vilh. Nielsen*, Krunderup, der oplyste, at der var udleveret Planter til en samlet Pris af 3632,82 Kr. I Statstilskud havde man modtaget 1345,11 Kr.

Til Bestyrelsen nyvalgtes i Stedet for *P. Koch*, der ikke ønskede Genvalg, *Jens Maarupgaard*, Lomborg. Til Revisor nyvalgtes *P. Koch*.

40 Aars Jubilæum i Randbøl Plantningsforening.

Ved Generalforsamlingen mindede Formanden, Forpagter *L. Knudsen*, Liegaard, Egtved, om, at det var 40-Aarsdagen for Foreningens Oprettelse og rettede et særligt Velkommen til Skovrider *Christensen*, Vorbasse, og Planteskoleejer *Lind*, Lihmskov, der havde været med til at stifte Foreningen.

Skovrider *Christensen* blev enstemmigt valgt til Æresmedlem af Foreningen.

Adskillige havde Ordet, bl. a. Skovrider *Bech*, der overbragte Hedeselskabets Lykønskning til Foreningen.

Den største Omsætning i Foreningens Historie.

Løgstør og Omegns Plantningsforening har holdt Generalforsamling. Foreningens Formand, Gaardejer *Carl Larsen*, Sønderlade, aflagde Beretning og oplyste, at Omsætningen er den største i Foreningens Historie, idet Regnskabet balancerer med 27518 Kr.

Der er udleveret 120.385 Løvtræer og 256.292 Naaletræer.

Til Bestyrelsen genvalgtes *Jakob Jensen*, Mølgaard. Førstelærer *Klingbech Christensen*, Hornum, blev genvalgt som Revisor og *Erling Petersen*, Mjollerup, blev nyvalgt til Kredsrepræsentant.

Bestillingerne af Læ- og Hegnstræer tredoblet.

Ved Generalforsamlingen i Plantningsforeningen for Aalborg og Nibe med Omegn oplyste Formanden, *C. Nielsen*, Lindholmhus, Nørresundby, at der i sidste Aar er bestilt 127,000 Naaletræer og 153,000

Løvtræer, eller næsten ialt 300,000 Træer, medens man i mange Aar laa nede omkring 100,000 Træer.

Regnskabet balancerede med 10.300 Kr. og udviste et Overskud paa 1275 Kr., der overførtes til næste Aar. Til Bestyrelsen genvalgtes Gartner *Laursen* og til Revisor genvalgtes Gartner *Jeppesen*.

Endvidere oplystes det, at Formanden, *C. Nielsen*, Lindholmhus, har beklædt Formandsposten i 25 Aar, medens fhv. Gaardejer *Gravensen*, Blære, har siddet i Bestyrelsen i samme Tidsrum.

Det største Antal udleverede Planter i de sidste 15 Aar.

Der var god Tilslutning til Hammerum Herreds Plantningsforenings Generalforsamling paa Herning Højskolehjem.

Formanden, Forstassistent *Otto Christensen*, Harreskov, Kibæk, udtalte Mindeord over afdøde Gaardejer Anders Feldbak, Kølkjær, som i 25 Aar havde været Kredsforstander i Foreningen og tillige havde været Medlem af Bestyrelsen.

Han var blevet tilkendt Sølvbæger for sit Plantningsarbejde.

I sin Beretning udtalte Formanden, at der i 1944 er udleveret 308.200 Planter, foruden hvad der er leveret gratis til Demonstrationsplantninger. Man har ikke i de sidste 15 Aar været oppe paa saa stort et Tal. Det er glædeligt, at der trods høje Plantepreiser og Mangel paa Arbejdskraft kan plantes saa meget.

Som Kredsforstander i Stedet for afdøde Anders Feldbak, Kølkjær, valgtes dennes Søn, *Ingemann Feldbak*, og til Bestyrelsen valgtes Sognefoged *Chr. Rahbæk*, Døvling. Til Revisor genvalgtes Skovrider *Morch Sørensen*, Birkebæk.

Ilover m. fl. Sognes Plantningsforening

har holdt Generalforsamling i Ringkøbing. Formanden, Gaardejer *Chr. Søndergaard*, Ølstrup, aflagde Beretning, hvoraf det fremgik, at der var udleveret 80.000 Naaletræer og 10.000 Løvtræer i det forløbne Aar. Træerne var betalt med 4800 Kr. Foreningen havde modtaget 1922 Kr. i Statstilskud til Betaling af Træerne og 480 Kr. til særlige Formaal.

God Lyst til at plante i Gedsted og Omegns Plantningsforening.

Ved Generalforsamlingen i Gedsted aflagde Lærer *Svarrer*, Ulbjerg, Beretning. Der har været god Efterspørgsel efter Planter, men desværre er det mange Steder ikke saa godt med Renholdelsen af Nyplantningerne. Der var ialt solgt 233.000 Naaletræer og 41.600 Løvtræer. Regnskabet balancerede med 9234 Kr. Til Bestyrelsen genvalgtes *Kærsgaard*, Strandby.

Stigning i Antallet af udleverede Planter.

Plantningsselskabet for Hygum og Omegn har holdt Generalforsamling i Rødding. Formanden, Gaardejer *Hans S. Jensen*, Tornumgaard, oplyste, at der i det forløbne Aar havde været en betydelig Stigning i Antallet af udleverede Planter.

Der var ialt udleveret 32.132 Naaletræer og 65.215 Løvtræer.

Alle Valg var Genvalg.

Give og Omegns Plantningsforening.

Ved Generalforsamlingen i Give aflagde Formanden, Lærer *Rasmus Mortensen*, Lindeballe, Beretning.

Sidste Aar var et udmærket Aar for Plantningen, og der er ogsaa plantet meget. Foreningen har udleveret 906,000 Planter, deraf 815,000 Naaletræer.

Skovrider *Aaskov*, Grindsted, oplæste Regnskabet for Planteindkøbet, der havde beløbet sig til 46.548 Kr.

Til nye Tillidsmænd valgtes Gaardejer *Peter Utoft*, Nørup, Husmand *Peter Chr. Petersen*, Vorslunde, og Gaardejer *Vagn Jensen*, Vester Mølle.

Hadsten og Omegns Plantningsforening

har holdt Generalforsamling. Formanden, *Johan Katberg*, Haldum, aflagde Beretning og oplyste, at der i Fjor til 118 Modtagere var solgt 63.635 Naaletræer og 47.371 Løvtræer til et Beløb af 8645 Kr. Alt er leveret af Hadsten Planteskole.

Formanden genvalgte. Til Kredsbestyrelsesmedlem for Lyngaa nyvalgte *Jens Nygaard*, Volstrup.

Efter Generalforsamlingen holdt Skovrider *Piper*, Silkeborg, Foredrag om Plantningssagen.

MINDRE MEDDELELSER.

Hedeselskabets Arbejde set med norske Øjne.

I det norske »Tidsskrift for Skogbruk« 11—12 Hefte er Hedeselskabets Aarsberetning refereret af Niels N. Ihlen, der bl. a. skriver:

»Jeg synes den danske nasjon fortjener vår udelte beundring. At store nasjoner med ti-tall av millioner innbyggere og store naturlige hjulpekilder kan oppvise en del dyktige folk og få utrettet noe, er ikke saa underlig. Danmarks 3,7 mill. mennesker bor i et land, som ikke er større enn Nordland fylke og har ikke kull eller jern, ikke fossekraft, lite av naturlig skog, og dog har den danske nasjon gjort en stor innsats på det industrielle omraade (f. Eks. skipsbyggeri, cementindustri), paa handelens, jord- og skogbrukets område. Deres vitenskap står meget højt.

Direktør Basses ord har bud til oss i Norge. Vi må bu oss på freden.

I vårt uutbygde land skulde det være meget lettere å finne arbeidsoppgaver enn i Danmark.«

UNDERSTØTTELSSEFONDET FOR HEDESELSKABETS TJENESTEMÆND.

Fondet blev oprettet den 13. August 1907. Fondets Formaal er at understøtte særlig uheldigt stillede Enker eller Børn efter afdøde Tjenestemænd og særlig uheldigt stillede Tjenestemænd eller forhenværende Tjenestemænd. Fondet opretholdes og forøges af de Midler, der ifølge Hedeselskabets Forsørgelseskasses Vedtægter tilfalder det, samt ved frivillige Gaver.

I Henhold til Fondets Vedtægter har der for Aarene 1945—46—47 været afholdt Valg af et Medlem til Bestyrelsen. Afdelingsleder, Civilingeniør J. Parbo blev genvalgt.

Regnskab for 1944.

Indtægt.

Kassebeholdning den 1. Januar 1944	Kr. 6.537,48
Renter	» 2.294,96
Udtrækning af Obligationer, 4 ¹ / ₂ 0/0	» 13.000,00
	Kr. 21.832,44

Udgift.

Udbetalte Understøttelser	Kr. 2.500,00
Køb af Obligationer, 4 ¹ / ₂ 0/0	» 6.186,18
	» 8.686,18
Kassebeholdning den 31. Decbr. 1944	Kr. 13.146,26

Obligationsbeholdningen pr. 31. December 1944 udgør:

Jydsk Landkreditforening, 5. Serie 4 0/0	Kr. 6.000,00
do. 6. » 4 ¹ / ₂ 0/0	» 16.000,00
do. 7. » 4 ¹ / ₂ 0/0	» 5.000,00
do. 8. » 4 ¹ / ₂ 0/0	» 12.000,00
Ialt	Kr. 39.000,00

Viborg, den 3. Januar 1945.

J. Parbo.

Martin Olsen.

Ernst Jensen.

Regnskabet er eftersat og fundet rigtigt. — Kassebeholdningen 13.146 Kr. 26 Øre indestaar paa Indlaansbog Nr. 64 i Viborg Sparekasse. — Indskrivningsbevis for Obligationsbeholdningen 39.000 Kr. er forevist.

Viborg, den 4. Januar 1945.

Vilh. Lund.

Landsdommer.

Hedeselskabets Revisor.

Det gældige Forsikringselskab

Dansk Plantageforsikringsforening

tegner Forsikring for Genplantningsværdien for Naaetræs-plantager overalt i Danmark. Indskud een Gang for alle 1 Kr. pr. ha, dog ikke under 1 Kr. Aarlig Præmie pr. ha 20 Øre, dog ikke under 50 Øre. Vedtægter og Indmeldelsesblanketter faas ved Henvendelse til

FORENINGENS KONTOR I VIBORG.

Aktieselskabet

AARHUUS PRIVATBANK

— stiftet 1871 —

AARHUS: Hovedkontor
KØBENHAVN: Nygade 1
Aktiekapitalen & Reserver ca. 17 Mill. Kr.
hæfter til Sikkerhed for alle Indskud

Brunkul
Mergel
Kalk

H. THEUT

VIBORG . Telf. 1560 - 1559

A. Philipsen & Co., Viborg.

Maskinanlæg - Automobiler.
Telefon 173-174.
Elektriske Anlæg.
Vandværksanlæg.

Viborg Byes og Omegns Sparekasse

Telef. 1400 (3 Lin.)

Sct. Mathiasgade 68
Kontortid: Kl. 9-15

Viborg Papir-Comp.

Papir & Papirvarer en gros.
Bogtrykkeri.
Kontorforsyning

Sct. Mathiasgade 31-33.
Tlf. Viborg 802-803.

Handelsbanken i Viborg

Filial af Aktieselskabet
Kjøbenhavns Handelsbank

Kontortid: 9-15

Telefon: 1500
(5 Linier)

Kontor i Karup

Dansk Landbrugs- og Handelslaboratorium

ved R. KROGH

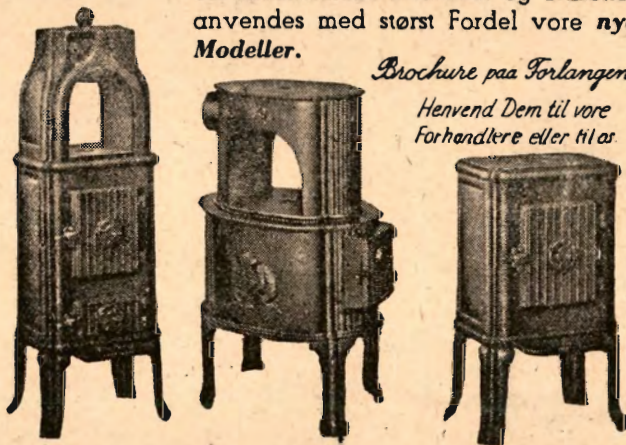
Odense - Telefon 1731 - 2 Lin.

RIBE Brændeovne og Tørveovne

Til indenlandsk Brændsel og Briketter
anvendes med størst Fordel vore nye
Modeller.

Brochure paa Forlangende

Henvend Dem til vore
Forhandlere eller til os



A/S RIBE JERNSTØBERI · RIBE
GRUNDLÅGT 1848 · TELEFON 261 & 262

Danatex Træfiberplader

100 % dansk - mod Kulde, Fugt og Lyd

AXEL PRIOR Akts.
Bredgade 33 - Centr. 23
KØBENHAVN K.

A/S L. HAMMERICH & CO.
Grønnegade 57-59 - Tlf. 7050
V. Ringgade - AARHUS

Mejeriernes og Landbrugets Ulykkesforsikring

Tlf. 14350 . Gensidigt Selskab . Reventlowsgade 14 . København V.

Ansvarsforsikring



Automobilforsikring

SPRIT
til teknisk Anvendelse.

Sydvestjyske Teglværkers Salgskontor
Telefon 58 Ølgod Telefon 58

RØDE DRÆNRØR
føres altid paa Lager fra 2" til 8". — Tilbud til Tjeneste.
A/S Gammelgaard Teglværk,
Telefon 187. **Skive.**

Petersværk Cementvareindustri
Telefon 1055 — Nørresundby

△ Betonrør efter dansk Ingeniørforenings Normer
Vibrede Monierør — — Imprægnerede Rør

RØDE DRÆNRØR
TAGSTEN
MURSTEN
=
Kählers Teglværk
KORSØR

Røde Drænrør
indtil 16" Diameter
A/S Hvorslev Teglværk
pr. Ulstrup
Telefon 67 Ulstrup

Skive Cementstøberi
KNUD ØSTERGAARD
Telefon 921

◆
Normrør
med Garantimærket △
Imprægnering
Brøndrør

Nivaagaards Teglværk
Telf. Nivaa Nr. 9 Nivaa St.
Drænrør i alle Dimensioner
fra 2" til 15". — **Lerrør** med
og uden Muffe fra 6" til 15"

Bjerringbro
Cementvarefabrik
ved Th. Petersen
Telf. 111, Bjerringbro

■
Alle △-mærkede Rør
Imprægnerede
og uimprægnerede

Stort Lager
Altid leveringsdygtig

RESENBRO
CEMENTSTØBERI
v/ Ingeniør C. G. Madsen
Telefon 34

Prima Betonrør efter dansk
Ingeniørforenings Normer
Mrk. △ i alle gangbare Di-
mensioner fra 10—60 cm saa-
vel med som uden Muffe.
FORLANG TILBUD

HØJSLEV TEGLVÆRKER A/S

PRIMA, RØDE DRÆNRØR
i Størrelse fra 2 til 15 Tommer.
Indhent Tilbud. Tlf. Højslev 3.

Røde — 2"—12" — Drænrør.
Forlang Tilbud.

Akts. Frederiksholms Tegl- & Kalkværker.
Vesterbrogade 12. — København V. — Central 282.

Kroghsgades
Cementstøberi
v/ J. C. HALVORSEN
& SØNNER.
Kontor: Dannebrogsgade 22,
Aarhus.
Tlf. 5019—5020.
Ny Fabrik i Vejlbj.
Tlf. Riisskov 9319.
Alt i Betonvarer D. S. 400.

HORN BÆK
Cementvare- og
Mørtelfabrik
Marius Ødum
Telef. 400 Randers

∴
Kun △-mærkede Varer
føres. - Største Lager.
Bedste Kvalitet. - For-
lang Tilbud.

Stenvad
Cementstøberi
Telf. 6 Stenvad
Arnold Westmark

●
Alle △ mærkede Rør føres
Altid leveringsdygtig

Midtjydske Teglværkers Salgskontor
Telefon Skive 1030 S. m. b. A. Telefon Viborg 1330

Alle Størrelser i Drænrør leveres



GENERAL MOTORS AUTOMOBILER

PETER HENRIKSEN

DUMPEN 12-14

Telefoner 1250 - 1251 - 1252

Omstilling til alle Afdelinger

VIBORG

Generatorer til Automobiler og Traktorer

Midtjyllands største Generatorværksted

FABRIK FOR CYLINDERARBEJDE

Eget Malerværksted . . . Byens største Autoværksted.

Stort Lager af Reservedele

Falcks Redningskorps Stationer



FALCK
er altid parat

L. KRISTENSEN

REMINGTON OG REMTOR
SKRIVEMASKINER

DANMARKS ÆLDSTE
SKRIVEMASKINE-FIRMA
FREDERIKSBERGGADE 1 A
KØBENHAVN K.

„Cimberia“
Tømmerhandel

Aktieselskab

AABENRAA

- Trælast &
- Bygningsartikler
- Drænrør
- Morsø Støbegods
-

Indhent Tilbud

Ellidshøj Kridt- & Kalkværk

v/ C. M. Christiansen, Aarhus
Tlf. Ellidshøj 4 og Aarhus 7312

Fabrikation af Jordbrugskalk
samt Foderkridtmel

HELLESENS Haandlygte Model 1942
er en stor, stærk, paalidelig Haandlygte

HELLESENS Haandlygte, Model 1942
giver blændende Lys Aar efter Aar med

HELLESENS

verdenskendte Tør-
element

HELLESENS

Haandlygte
Model 1942
i Regn og Blæst
uden at blinke

Absolut farefri i Ga-
rager, Stalde, Pak-
huse og i Hjemmet

Uundværlig i
Jægerhytten



Brug **RANDERS**
REB

**Herning Hede-
& Diskontobank.**

10—12 $\frac{1}{2}$, 2 $\frac{1}{2}$ —5.
Telefon 5, 273 og 720.

**TIL ALLE SLAGS
BYGNINGER**



TAG- OG VÆGBEKLEDNING

DANSK ETERNIT FABRIK A/S
AALBORG
SALGSKONTOR: KAMPMANN-
GADE 2 - KØBENHAVN V.

Rødkjærsbro Cementvarefabrik

ved I. T. BIRK .: Telef. Rødkjærsbro 14

Fører kun Δ mærkede Varer.
Alle Arter Betonvarer til Afvanding og Kloak føres.
FORLANG TILBUD

Dansk Brandforsikringsselskab

„VERMUND“

af 1904 - gensidigt Selskab.
Bygninger og Løsøre.
Virkefelt hele Landet.

Hovedkontor: Banegaardsplads 4, Aarhus.

**J.Chr.Petersens
Papirhandel**

„Hvælvingen“
ved Nikolaj Taarn
KØBENHAVN K.

Hovedforhandler
af Statens Papir

Alfa
KAFFE-ERSTATNING

— den skulde De prøve

Brug det bedste

BRUG BALLERUP HEGN



Ældste og største Fabrik
STØRSTE ERFARING

Forhandles overalt

Stryg elektrisk

A/S L. Hammerich & Co.
Specialforretning i Bygnings-
artikler. . . Grundlagt 1854
Telefon Nr. 7050 (3 Linier)
Aarhus

LEVERANDØRER TIL DE SAMV. PLANTNINGS-
FORENINGER OG HEDESELSKABET



SKOVFRØKONTORET

JOHANNES RAPN & SØN NORMASVEJ 21 · KØBENHAVN-VALBY · TELF. VALBY 2

Leverer alle Arter Skovfrø efter forudgaaende Undersøgelse
ved Statsfrøkontrollen i København samt med nøje Angivelse
af Proveniens. — Prisliste sendes paa Forlangende.



Brostrøms^s Planteskole

VIBORG
ved C. Nielsen
Telefon 42

leverer alle
Planter for Have,
Mark og Skov —

*Haardføre og veldrevne
Arter for ethvert Formaal*

Forlang Tilbud
Vi garanterer Kvaliteten

Frøcontoret

(for undersøgt Markfrø)
— Grundlagt 1887 —

KOLDING
Telefon 43

A/S Skive Markfrøkontor

Grundlagt 1896
Telf. 94 Skive

Frøavl Frøhandel

Frøavlscenret Hunsballe

Holstebro

Telefon 533

Frøavl
og Frøhandel

Randers Planteskole

v. Petri Petersen
Telefon 423

Alt i haardføre
og veludviklede Planter
til Have, Mark og Skov

Hulkjærhus Planteskole

Rødkjærbro
Telefon Ans 25

Planter til
Skove
Læhegn
Haver

PALUDANS

PLANTESKOLE

— KLARSKOV —

180 Tdr. Land.

Skovplanter,
Hæk- og Hegnsplanter,
Allétræer,
10 Millioner Prikleplanter.

Forlang Prisliste.

TELEFON KLARSKOV NR. 9.

P. KRUSES PLANTESKOLE

- MUNDELSTRUP -

Telefon Tilst Nr. 7

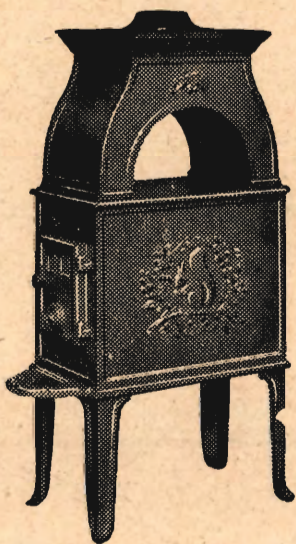
Skovplanter
Haveplanter

Forlang Prisliste eller Tilbud

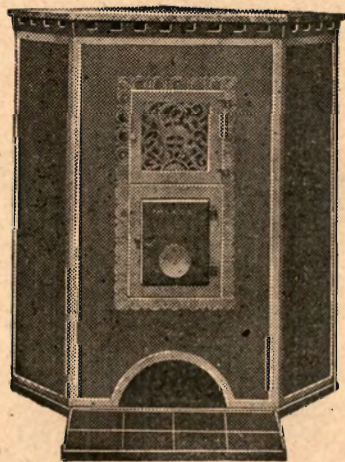
Trifoliums Frø

giver stor Høst.

Marsø Støbeogods



BRÆNDEOVNE



BRÆNDEKAMINER



AKTIESELSKABET
N.A. Christensen & Co.

KGL. HOFLEVERANDØR

NYKØBING · MORS

Redaktionsudvalg: Afdelingsleder, Civilingeniør J. Parbo (Formand),
Afdelingsleder, Skovrider B. Steenstrup og Botaniker N. C. Nielsen.

Redaktør: Th. Th. Hove.

CarloMortensens Bogtrykkeri, Viborg.