

HEDESELSKABETS TIDSSKRIFT



Nr. 16

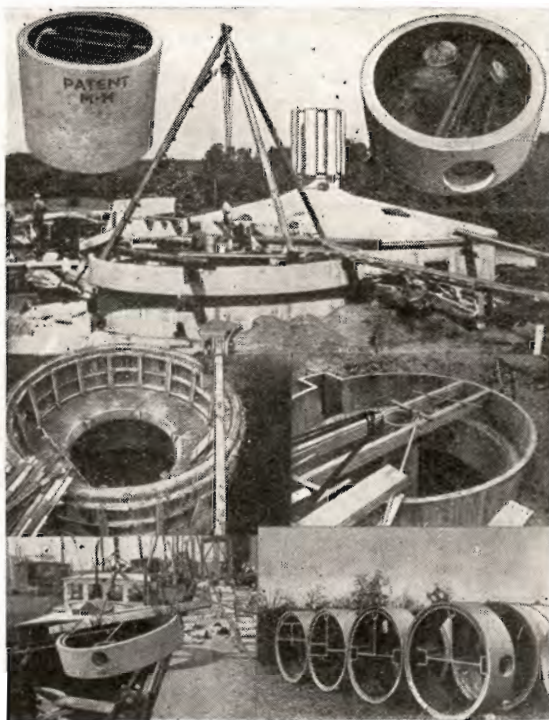
15. Decbr.

67. Aarg.

UDGIVET AF DET DANSKE HEDESELSKAB

1946

NORDISK TRICLAIR's Spildevands-Rensningsanlæg



Mitchellsgade 23 . København V . Telf. C. 13842

Sydvestjyske Teglværkers Salgskontor

Telefon 58

Ølgod

Telefon 58

RØDE DRÆNRØR

føres altid paa Lager fra 2" til 8". — Tilbud til Tjeneste.

A/S Gammelgaard Teglværk,
Telefon 187. Skive.

Petersværk Betonvare-Industri.

Nørresundby. — Tlf. 1055 (2 Lin.)

Alt i Betonvarer efter D. S. 400.;
Renseanlægget „Ringtanken“ (Dansk Patent Nr. 59820).
Egne Fremstillingsmetoder af højeste Standard.

RØDE DRÆNRØR TAGSTEN MURSTEN

=
Kählers Teglværk
KORSØR

Bjerringbro Cementvarefabrik

ved Th. Petersen
Telf. 111, Bjerringbro

Alle \triangle -mærkede Rør
Imprægnerede
og uimprægnerede

Stort Lager
Altid leveringsdygtig

RESENBRO CEMENTSTØBERI

v/ Ingeniør C. G. Madsen
Telefon 34

Prima Betonrør efter dansk
Ingeniørforenings Normer
Mrk. \triangle i alle gangbare Di-
mensioner fra 10—60 cm saa-
vel med som uden Muffe.
FORLANG TILBUD

Røde Drænrør

indtil 16" Diameter

A/S Hvorslev Teglværk
pr. Ulstrup
Telefon 67 Ulstrup

Skive Cementstøberi

KNUD ØSTERGAARD
Telefon 921

Normrør

med Garantimærket \triangle
Imprægnering
Brøndrør

Nivaagaards Teglværk

Telf. Nivaa Nr. 9 Nivaa St.

Drænrør i alle Dimensioner
fra 2" til 15". — Lerrør med
og uden Muffe fra 6" til 15"

HØJSLEV TEGLVÆRKER A/S

PRIMA, RØDE DRÆNRØR

i Størrelse fra 2 til 15 Tommer.

Indhent Tilbud.

Tlf. Højslev 3.

Røde — 2"—12"— Drænrør.

Forlang Tilbud.

Akts. Frederiksholms Tegl- & Kalkværker.
Rosenørnsallé 18. — København V. — Central 282.

Kroghsgades Cementstøberi

v/ J. C. HALVORSEN
& SØNNER.

Kontor: Dannebrogsgade 22,
Aarhus.

Tlf. 5019—5020.

Ny Fabrik i Vejlbj.

Tlf. Riisskov 9319.

Alt i Betonvarer D. S. 400.

HORN BÆK Cementvare- og Mørtelfabrik

Marius Ødum

Telef. 400 Randers

∴

Kun \triangle -mærkede Varer
føres. - Største Lager.
Bedste Kvalitet. - For-
lang Tilbud.

Stenvad Cementstøberi

Telf. 6 Stenvad

Arnold Westmark

●

Alle \triangle mærkede Rør føres
Altid leveringsdygtig

Midtjydske Teglværkers Salgskontor

Telefon Skive 1030

S. m. b. A.

Telefon Viborg 1330

Alle Størrelser i Drænrør leveres

LEVERANDØRER TIL DE SAMV. PLANTNINGS-
FORENINGER OG HEDESELSKABET



SKOVFRØKONTORET

JOHANNES RAFN & SØN NORMASVEJ 21 . KØBENHAVN-VALBY . TELF. VALBY 2

Leverer alle Arter Skovfrø efter forudgaaende Undersøgelse ved Statsfrøkontrollen i København samt med nøje Angivelse af Proveniens. - Prisliste sendes paa Forlangende.



Brostrøms
Planteskole

VIBORG
ved C. Nielsen
Telefon 42

leverer alle
Planter for Have,
Mark og Skov -

Haardføre og veldrevne
Arter for ethvert Formaal
Forlang Tilbud
Vi garanterer Kvaliteten

Frøavlscenret

HUNSBALLE

Holstebro - Tlf. 353
Frøavl og Frøhandel

**PALUDANS
PLANTESKOLE**

— KLARSKOV —

130 Tdr. Land.

Skovplanter,
Hæk- og Hegnsplanter,
Allétræer,
10 Millioner Prikleplanter.

orlang Prisliste.

TELEFON KLARSKOV NR. 9.

**Randers
Planteskole**

v. Petri Petersen
Telefon 423

Alt i haardføre
og veludviklede Planter
til Have, Mark og Skov

A/s Skive Markfrøkontor

Grundlagt 1896
Telf. 94 Skive

Frøavl Frøhandel

**Hulkjærhus
Planteskole**

Rødkjærstro

Telefon Ans 25

Planter til
Skove
Læhegn
Haver

Frøcontoret

(for undersøgt Markfrø)
— Grundlagt 1887 —
KOLDING
Telefon 43

**A/s SØNDERJYDSK
FRØFORSYNING**

Frøavl & Frøhandel

Aabenraa

Telefon 3047

Aktieselskabet

Brødrene Brincker

Grøsdal Hammerværk pr. Vejle
Grundlagt 1867

Specialitet: Tørvagrebe, Tørvspader, Drænværktøj, Lyngleor.
Alle Slags Grebe, Forke, Spader, Roehakker, Hæstleer
og Haveredskaber leveres med fuld Garanti.



Trifoliums Frø
giver stor Høst.

HELLESENS SENIOR

er en stor, stærk, paalidelig Haandlygte

HELLESENS SENIOR

giver blændende Lys Aar efter Aar med

HELLESENS

verdenskendte
Tørellement

HELLESENS SENIOR

I Regn og Blæst
uden at blinke

Absolut farefri i Ga-
rager, Stalde, Pak-
huse og i Hjemmet

Uundværlig i
Jægerhytten



Aktieselskabet
Aarhus Privatbank
— stiftet 1871 —
Aarhus: Hovedkontor
København Nygade 1
Aktiekapitalen ca. 17 Mill. Kr.
hæfter til Sikkerh for alle Indsku



Forlang den hos Deres Købman



Dansk Landbrugs- og Handelslaboratorium

ved R. KROGH

Odense - Telefon 1731 - 2 Lin.

Herning Hede- & Diskontobank.

10-12 $\frac{1}{2}$, 2 $\frac{1}{2}$, -5.
Telefon 5, 273 og 720.

Rødkjærsbro Cementvarefabrik

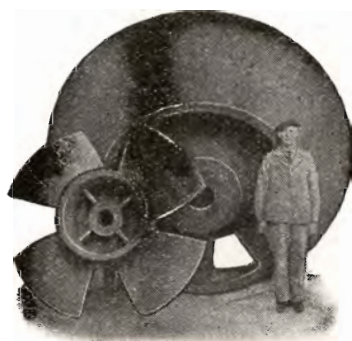
ved I. T. BIRK .: Telef. Rødkjærsbro 14

Fører kun Δ mærkede Varer.

Alle Arter Betonvarer til Afvanding og Kloak føres.

FORLANG TILBUD

Tryk selv Deres Navn og Adresse paa Brev-
papir, Konvolutter, Regninger, Post-
indbetalingskort, Visitkort, Mærkesedler, Fragtbreve m.v.
Gummistempel hertil Pris Kr. 3,50. Svartepude Kr. 3,15.
Portofrit mod Beløbet i Frimærker ellers Efterkrav + Porto.
Skriv tydelig Navn og Adresse til **Fabriksudsalget**,
Postbox 303, Aarhus. God Julegaveidé. Kun 3 Dages
Leveringstid.



Dele til Pumpe for 4000 l/Sek.

Afvandingspumper
Entreprenørpumper
Husvandpumper
Pumper for Gartnerier
og ethvert andet Formaal

Skriv efter Tilbud og Brochure

Aktieselskabet
DE SMITHSKE
JERNSTØBERIER OG MASKINVÆRKSTEDER
Aalborg Telf. 6696

AEROLIT
DANSK SIKKERHEDSPRÆNGSTOF.

Hedeselskabets

Tidsskrift

Nr. 16

15. Decbr. 1946

67. Aarg.

Indtrædende Medlemmer indtegnes hos Selskabets Forretningførere. Medlemsbidraget er enten aarlig mindst 5 Kr. eller en Gang for alle mindst 100 Kr. Større Bidrag modtages gerne. Tidsskriftet udgaar ca. 16 Gange aarligt og sendes uden Vederlæg til Selskabets Medlemmer. Annoncer bedes sendt til Hedeselskabets Hovedkontor, Viborg. Annoncepris 40 Øre pr. mm. Oplag 19,200 Eksemplarer.

Indhold: Tilvirkningen af Tørv i 1946. — Fra Hedeselskabets Grundforbedringsvirksomhed. — Nye Plantagearealer. — Mindre Meddelelser.

Tilvirkningen af Tørv i 1946.

Ved Konsulent A. Krøigaard.

Aaret 1946 vil gaa over i Tørveproduktionens Historie som et af de meget besværlige Aar. Allerede fra Begyndelsen af Vinteren 1945—46 blev det fra Myndighedernes Side tilkendegivet, at Højkonjunkturen for denne Industri var forbi, idet der for 1946 kun ønskedes ca. 60 pCt. af Produktionen i 1945, og de Bestemmelser, der blev fastsat senere paa Vinteren, var da ogsaa præget heraf. Maksimalprisen paa Tørv paa Øerne blev nedsat, ligesom de meget betydelige Stats-tilskud reduceredes paa afgørende Maade. Da der samtidig maatte forventes en Stigning af Arbejdslønningerne, og da Interessen for Tørvene som Helhed var i stærkt Aftagende, maatte det forudses, at en større eller mindre Del af Tørvefabrikanterne vilde undlade at gaa i Gang i 1946. Der skal i det følgende paa Grundlag af Oplysninger fra Producenterne gøres Rede for, hvorledes det gik.

Fra Begyndelsen tegnede alt sig ret godt. Vejret i April var paa det nærmeste ideelt, og Bedringen af Forsyningsforholdene gjorde sig i høj Grad gældende. Særlig kan det fremhæves, at Tildeling af Benzin og Brændselolie i stort set tilstrækkeligt Omfang til Afløsning af de upaalidelige Generatorer var af stor Betydning. Ogsaa i Hovedparten af Maj var Vejret godt, og der blev udlagt mange Tørv paa Læggepladserne. I Maanedens Slutning paabegyndtes mange Steder Leveringen af de nye Tørv. Saa kom Juni, der saaledes som det fremgaar af hostaende Tabel fra Meteorologisk Institut havde en Nedbør paa ikke mindre end 71—72 mm over Normalen, som er 48—45 mm henholdsvis i Jylland og paa Øerne. Det regnede saa godt som hver Dag, og efterhaanden »sejlede« det overalt i Moserne og paa mange Læggepladser. At Tørveleveringerne under disse Omstændigheder gik i Staa

Sammendrag af Nedbørsobservationer i April—September 1946.

Millimeter.

Jylland	April	Maj	Juni	Juli	August	Septbr.
Normal Nedbør	42	44	48	65	88	64
Over Normalen			71	5	4	95
Under Normalen	23	3				
Øerne						
Normal Nedbør	38	40	45	63	72	50
Over Normalen			72		8	58
Under Normalen	24	10		24		

siger sig selv, og eftersom Læggepladserne blev fyldt indstilledes Produktionen, og Standsningen varede mange Steder 2—4 Uger, der saaledes gik tabt af den normalt bedste Sommertid og uden Mulighed for senere Indvinding af Tabet.

Samtidig hermed stod det mere og mere klart, at Tilførslerne af udenlandsk Brændsel ikke blev saa store, som ventet og haabet, og at der vilde blive Brug for alle de Tørv, der overhovedet kunde fremstilles. Midt i Juni Maaned blev der derfor — for i den 11. Time at søge Produktionen forceret — fra Landbrugsministeriet givet Tilsagn om en Forhøjelse af Statstilskudet til den Del af Produktionen i 1946, der oversteg 60 pCt. af Produktionen i 1945, paa ikke mindre end 7 Kr. pr. Ton Tørv. Det kan ikke skjules, at det paa daværende Tidspunkt saa temmelig haabløst ud for Mulighederne blot for Opnaaelse af 60 pCt. af 1945, og at en Udvidelse af Produktionen herudover og dermed Udnyttelse af Tilsagnet om det øgede Statstilskud i hvert Fald i væsentligt Omfang ikke var mulig.

Først et Stykke ind i *Juli* bedredes Vejret, og der blev da taget fat som maaske aldrig før for at redde, hvad reddes kunde, og der bragtes i den efterfølgende Tid mange Tørv i Hus samtidig med at Læggepladserne paany blev fyldt. Vejret i *August* var gennemgaaende ustadigt og frembød ikke gode Betingelser for Tørveproduktionen, der indstilledes i Midten af Maaneden de fleste Steder. *September*, der skulde have reddet Sæsonen, blev den sorte Maaned. Regnen strømmede ned næsten hver Dag og alt Tørvearbejde maatte indstilles. Vi kom hen i *Oktober* før Tørveleverancerne for Alvor kunde genoptages, og der blev virkelig i denne Maaned hjerget mange Tørv, men Efteraarsmaanederne frembyder nu engang saa daarlige Tørringsbetingelser, at det kun kunde blive en Del af Tørvene, der kunde blive tjenlige til Levering, selv om Forholdene i allerhøjeste Grad maatte indbyde til at se stort paa Kvaliteten.

Redaktionsudvalg:

Afdelingsleder, Civilingeniør **J. Parbo** (Formand),
Afdelingsleder, Skovrider **B. Steenstrup** og
Botaniker **N. C. Nielsen.**

Redaktør: **Har. Skodshøj.**

Hedeselskabets Tidsskrift

1946

(67. Aargang)

Udgivet af

Det danske Hedeselskab

Viborg

Carlo Mortensens Bogtrykkeri

1946

Der foreligger ikke nøjagtige Tal for hvor stor en Del af Produktionen, der maa overvintre ude. Angivelserne varierer fra 10 til 40 pCt., men for den rette Vurdering af Forholdet maa det erindres, at der ogsaa i Vinteren 1945—46 stod mange Tørv i Moserne, som blev bjerget i Foraaret 1946.

Paa samme Maade som i tidligere Aar har Hedeselskabet ved Henvendelse til de kommunale Brændselsudvalg faaet oplyst Navne og Adresser for de Tørvefabrikanter, der har været i Gang i Aar, og umiddelbart efter Tørvetilvirkningens Ophør i August udsendtes til alle Fabrikanterne, nemlig ialt 4860, et Skema med Spørgsmaal om Produktionens Størrelse m. v. Pr. 20. November var modtaget Besvarelse fra ca. to Trediedele, og det er dette Materiale, der danner Grundlaget for den i hosstaaende Tabel foretagne Opgørelse over Tørvetilvirkningen i 1946. Beregningen af Produktionen for de Virksomheder, der ikke har besvaret Spørgsmaalet, er som i tidligere Aar foretaget paa Grundlag af Gennemsnitsproduktionen ved de Virksomheder, fra hvilke der foreligger Oplysninger. Endvidere er der regnet med, at Produktionen af Tørv til Brug i egen Husholdning har været af samme Størrelse, som i de foregaaende Aar.

Der er herefter for hele Landet ialt fremstillet 3,7 Mill. Tons Tørv, nemlig 2,5 Mill. Tons i Jylland og 1,2 Mill. Tons paa Øerne. I Forhold til 1945 er der en Tilbagegang paa 35 pCt.

Af Tabellen vil det ses, at det især er Øerne, der har spændt fra, idet der her ialt er en Tilbagegang paa 52 pCt. mod Jyllands 22 pCt.

Medens Billedet paa Øerne i store Træk er ens fra de forskellige Amter, fraset Odense Amt, er der i Jylland væsentlig Forskel i de forskellige Dele af Landsdelen. De midtjydske Amter samt Tønder Amt viser meget større Tilbagegang end de nordjydske Amter, Randers Amt og de to østlige Amter i Sønderjylland. Hjørring Amt har endog forøget Produktionen i Forhold til 1945.

Paa Øerne er der som nævnt produceret under Halvdelen af, hvad der produceredes i 1945. Det er, som det vil ses af Tabellen, Tilvirkningen af Fræsetørv, der har glippet. I Holbæk Amt fremstilledes der f. Eks. i 1945 betydeligt over en halv Mill. Tons Fræsetørv, medens Produktionen i Aar ikke naar en Femtedel heraf. Denne Produktionsmetodes udprægede Følsomhed overfor ugunstige Vejrforhold er saaledes atter blevet bekræftet.

Forholdet mellem de tre Arter af Formtørv — Vaadæltet Tørv, Pressetørv og Skæretørv — er ikke i 1946 ændret væsentlig fra Aaret forud.

Det fremgaar meget klart af Besvarelserne fra Producenterne, at Arbejdsforholdene som Helhed — fraset Vejrforholdene — formede

Tørvetilvirkningen 1946.

Amt	Efter besvarede Forespørgsler						Ubesvarede Forespørgsler		Anslaaet Produktion til eget Forbrug	Samlet Produk- tion 1946	Samlet Produk- tion 1945	Ændring fra 1945 til 1946 pCt.	Arbejdskraft (beregnet)		
	Antal Producenter	Vaad- ættet Tørv Tons	Presse- tørv Tons	Skære- tørv Tons	Fræse- tørv Tons	Ialt Tons	Antal	Beregnet Produk- tion Tons					Mænd	Kvinder	Børn
Hjørring	429	33.818	130.145	91.869	22.700	278.532	179	116.171	23.200	417.903	401.658	+13	3272	1125	386
Thisted	128	19.141	150	376	—	19.667	59	9.086	15.200	43.953	54.156	+19	898	123	237
Aalborg	358	11.825	133.034	73.521	—	218.380	123	75.030	20.800	314.210	354.141	+11	2931	1013	239
Randers	260	79.987	45.712	21.296	24.000	170.995	103	67.774	19.200	257.969	296.802	+13	2833	890	337
Aarhus	30	9.936	6.637	818	—	17.391	12	6.960	4.000	28.351	49.259	+41	241	63	15
Skanderborg	87	23.005	40.793	2.344	—	66.142	53	40.280	6.600	113.022	167.858	+33	852	308	143
Vejle	132	22.449	43.177	13.764	1.460	80.850	74	45.362	17.200	143.412	217.832	+34	927	211	105
Viborg	333	76.022	114.971	28.468	—	219.461	159	104.781	24.400	348.642	481.972	+28	2961	912	546
Ringkøbing	340	61.728	92.324	31.107	250	185.409	148	80.660	26.400	292.469	407.988	+28	2274	579	539
Ribe	315	37.085	114.309	18.448	2.060	171.902	160	87.360	22.940	282.202	442.464	+36	2510	358	361
Haderslev	27	14.154	12.891	1.665	—	28.710	27	28.710	8.000	65.420	82.822	+21	464	84	24
Tønder	55	13.339	13.271	1.175	—	27.785	40	20.200	7.600	55.585	97.286	+43	640	111	69
Aab.-Sønderbg.	84	54.622	30.603	160	—	85.385	64	64.960	8.800	159.145	178.576	+11	1108	248	55
Jylland ialt	2578	457.111	778.017	285.011	50.470	1.570.609	1201	747.334	204.340	2.522.283	3.231.814	+22	21.911	6025	2719
Odense	70	19.898	4.882	160	—	29.940	33	11.748	20.000	56.688	55.675	+2	429	184	59
Svendborg	105	44.852	20.511	360	—	65.723	45	28.170	20.000	113.893	192.359	+41	974	323	79
Frederiksborg	68	11.646	51.903	2.053	1.139	66.741	57	55.917	6.550	129.208	372.616	+65	994	488	31
København	46	28.676	13.783	3.061	980	46.500	34	34.374	5.900	86.774	182.935	+53	553	244	42
Holbæk	91	33.433	54.294	2.188	56.002	145.917	83	133.049	7.275	286.241	669.852	+57	2160	777	82
Sorø	89	57.283	11.781	3.748	10.998	83.810	67	63.114	6.000	153.924	342.266	+55	854	504	121
Præstø	89	60.937	15.371	—	20.062	96.370	53	57.399	8.100	161.869	331.606	+51	1382	616	51
Maribo	88	61.161	47.213	5	3.350	111.729	57	72.390	7.000	191.119	295.535	+35	1389	710	107
Bornholm	2	3.381	—	—	—	3.381	4	400	400	4.181	10.065	+59	50	10	—
Øerne ialt	648	321.267	219.738	11.575	92.531	645.111	433	456.561	81.225	1.182.897	2.452.909	+52	8785	3856	572
Hele Landet	3226	778.378	997.755	296.586	143.001	2.215.720	1634	1.203.895	285.565	3.705.180	5.684.723	+35	30.696	9.881	3.291

INDHOLD.

A. Administration.	Side
Ved Aarskiftet, af Chr. Lüttichau og Niels Basse	1
Hedeselskabets Aarsmøde	81, 107
Aarsberetning, ved Niels Basse	123, 222, 236
Referat af Hedeselskabets Aarsmøde, ved has.	185
Hedeselskabets Regnskab	230
B. Plantning og Skovvæsen.	
Plantningsforeningernes Virksomhed	29, 51
Om Plantningsarbejdet, Referat af Tale af Folketingsmand Nørskov	37
Nye Plantagearealer	38, 93, 103, 273, 283
Statsskovenes Udbytte 1944—45, ved K. H.	86
Et aktuelt Indlæg, Referat af Foredrag af A. Howard Grøn	88
Norsk Fælleseje om Skov	91
De samvirkende Plantningsforeningers Aarsmøde, Referat ved has.	191
En Hedeplantages Vanskeligheder, ved has.	245
Beplantning af omgravede Brunkulslejer, ved Otto Christensen	249
Dansk Plantageforsikringsforening, ved D. P.	258
Pligthugsten 1946—47	272
Skovbrugets Krigsforsikringsbidrag, ved A. Howard Grøn	269
C. Grundforbedring, Mose- og Engkultur.	
Fra Hedeselskabets Grundforbedringsvirksomhed, ved C. V. S. L.	17, 37, 47, 90, 200, 221, 282
Statsbaner og Grundforbedring, Referat af Tale af Folketingsmand O. Øllgaard	34
Portegnelse over anerkendte Kalklejer, ved J. P. Olesen	59
Kunstig Vanding, Beretning om Studierejse ved B. S. Andersen og F. Heick	63
Regnvandingsanlæg for Karup Kartoffelmelsfabrik, ved N. Venov	76
Udbyneder Enge, Del af Aarsberetning ved Niels Basse	222
Nye Kalkforsøg, Referat af Foredrag af Fr. Thøgersen	226
Kan man grave Drænen med Maskine, ved I. M. Jakobsen	243
D. Moseindustri.	
Tilvirkningen af Tørv i 1945, ved A. Krøigaard	7
Om Tørvekvaliteten i 1945, ved Th. Mogensen	21
Tørveproduktionen i 1945, ved A. Krøigaard	43
Tilvirkningen af Tørvestroelse i 1945, ved A. Krøigaard	49
Tørven i Sverige	92
Tørveproduktionen i 1946, ved A. Krøigaard	277
E. Litteratur.	
Jagt-Haandbogen, ved has.	47
Mål og midler i norsk skogbrug, ved S. G.	48
Smaaavandsfiskeri, ved has.	49
Lidt Tidshistorie, ved has.	257
En Egns Beskrivelse, ved has.	258
Balle Sogn, ved has.	271
F. Dødsfald.	
J. S. Vanggaard	18
Kasserer L. A. Poulsen	190
Forstander Th. Tøttrup	200
Civilingeniør M. Ib Nyboe	213

G. Forskelligt.	Side
Storslaet Gave fra Martin Andersen og Hustru, af H. S.	3
Mindesten for Ritmester Rahbek	19, 20
Normer for Drænrør, ved Aage Nielsen	26
Understøttelsesfondet for Hedeselskabets Tjenestemænd.	58
Om Forhindring af Okkerdannelse i Drænrør, ved Hjalmar Jensen og I. M. Jakobsen	81
Det farlige Foraar	89
Brunkullenes Kvalitet, ved Th. Mogensen.	95
Uddeling af Legater, ved Niels Basse	109
De danske Mergelskabers Aarsmøde, ved has	207
Hedebrugets Generalforsamling, ved has.	214
Udnævnelser.	235
Opkøb af 5000 Hektar Klitarealer, af Aarsberetningen ved Niels Basse	236
Et svensk Jubilæum, ved A. Krøigaard	255
Mindeparken for Hedens Opdyrkere, ved Har. Skodshøj	263
Mindre Meddelelser:	
Nordisk Skov-Union.	19
Den norske Tørveproduktion.	19
Finlands Skove under Krigen	20
Gave fra Vojens og Omegns Mergelselskab	41
Den nordslesvigske Landboforening	41
En Kubikmeter Træ	42
De norske Skovejere saboterede	42
Forstassistent S. I. Krogh, 70 Aar	62
Jubilæer ved Hedeselskabet	62
Kalk og Mergelmangelen.	79
Svenske Læplantningsforanstaltninger	80
Rejse til Færøerne	94
Statsraad Johan E. Melbye	104
Krigsskaderne i Holland	104
Egernskader i Sverige	105
Hollandske Gæster	105
Mindesten for Johs. Alsbjærg	106
Engelske Skove under Krigen	121
Blaabjærg-Mindestenen blev gemt	122
5 Kr. pr. Td. Ld.	202
Præstø Amts Grundforbedringsudvalgs Jubilæumsskrift	202
Norsk Statsgaranti for Tørv	203
Ny svensk Skovlov	203
Forstassistent S. M. Bach, 70 Aar	204
Stilde Plantage, 75 Aar	204
Penge er Ansvar, E. M. Dalgas	205
Ulfborg Aktieplantage, 75 Aar	206
Den store Hedeopdyrkning	218
Sønderjydske Plantningsjubilæer	219
A/S Tolne Skov	220
Nordisk Skovbrandforsikrings-Forbund	228
F. A. O.	247
Plantningsselskabet Sønderjylland	247
A/S Plantningsselskabet Steen Blicher	248
Ny Kasserer ved Hedeselskabet	261
De røde Skovsnegle.	261
Tørvforskning i Sverige	262

FORFATTERFORTEGNELSE.

	Side
Andersen, B. S. og Fr. Heick: Beretning om Studierejse	63
Basse, Niels: Legatuddeling	109
» : Aarsberetning	123, 222, 236
Basse, Niels og Chr. Lüttichau: Ved Aarsskiftet	1
Christensen, Otto: Beplantning af omgravede Brunkulsejer	249
Grosen, S.: Mål og midler i norsk skogbrug	48
Grøn, A. Howard: Et aktuelt Indlæg	88
» : Skovbrugets Krigsforsikringsbidrag	269
Hansen, K.: Statsskovenes Udbytte	86
Heick, Fr. og B. S. Andersen: Beretning om Studierejse	63
Jensen, Hjalmar og I. M. Jakobsen: Om Forhindring af Okkerdannelse i Drænrør	26
Jakobsen, I. M.: Kan man grave Drænrør med Maskine	243
Jakobsen, I. M. og Hjalmar Jensen: Om Forhindring af Okkerdannelse i Drænrør	26
Krøigaard, Axel: Tilvirkning af Tørv i 1945	7
» : Tørveproduktionen i 1945	43
» : Tilvirkning af Tørvestrøelse i 1945	49
» : Et svensk Jubilæum	255
» : Tørveproduktionen i 1946	277
Larsen, C. V. Schledermann: Fra Hedeselskabets Grundforbedrings- virksomhed	17, 37, 47, 90, 200, 221, 282
Lüttichau, Chr. og Niels Basse: Ved Aarsskiftet:	1
Mogensen, Th.: Om Tørvekvaliteten i 1945	21
» : Brunkullenes Kvalitet	95
Nielsen, Aage: Normer for Drænrør	26
Olesen, J. P.: Fortegnelse over anerkendte Kalklejer	59
Petersen, Ditlev: Dansk Plantageforsikringsforening	258
Skødshøj, Har.=has.: En storslaet Gave (Klosterlund)	3
» : Jagthaandbogen	47
» : Smaavandsfiskeri	49
» : Hedeselskabets Aarsmøde	185
» : De samvirkende Plantningsforeningers Aarsmøde	191
» : De danske Mergelselskabers Aarsmøde	207
» : Hedebrugets Generalforsamling	214
» : En Hedeplantages Vanskeligheder	245
» : Lidt Tidshistorie	257
» : En Egns Beskrivelse	258
» : Kongenshus, Mindepark for Hedens Opdyrkere	263
» : Balle Sogn	271
Thøgersen, Fridlev: Nye Kalkforsøg	226
Venø, N.: Regnvandingsanlæg ved Karup Kartoffelmelsfabrik	76

Hedeselskabets Repræsentanter og Bestyrelse.

	Aar for sidste Valg	1. Gang valgt
Repræsentanter:		
<i>Aabenraa-Sønderborg Amter:</i>		
Konsul, Direktør Kr. Hansen, Aabenraa	(1944)	(1938)
Gaardejer Hans Schmidt, Kollund	(1941)	(1941)
<i>Aalborg Amt:</i>		
Amtsraadsmedlem N. C. Nielsen, R., Villa Bakkely, Langholt	(1944)	(1914)
Direktør Brink Jensen, Husmandskredit- foreningen, Aalborg	(1941)	(1941)
<i>Aarhus-Skanderborg Amter:</i>		
— — — (1941).		
Direktør E. Faber, Ry Nørskov, Ry	(1944)	(1944)
Proprietær Arentoft, Kysinggaard, Odder	(1944)	(1944)
<i>Haderslev-Tønder Amter:</i>		
Amtsraadmedlem, Gaardejer Jens Hørlick, R., Skodborg	(1944)	(1921)
Borgmester, Apoteker J. Kjems, R., Løgumkloster	(1941)	(1941)
<i>Hjørring Amt:</i>		
— — — (1944).		
Proprietær Aage Holm, R., Eskjær, Tolne	(1941)	(1935)
Husmand J. Libak Hansen, Agdrup, Taars	(1944)	(1932)
<i>Randers Amt:</i>		
Kammerherre, Hofjægermester A. Mourier- Peterson, R. DM., Rugaard. Hyllested.		
<i>Formand for Repræsentantskabet</i>	(1944)	(1908)
Proprietær C. Suhr Kirketerp, Alstrupgaard, Hadsten	(1941)	(1929)

	Aar for sidste Valg	1. Gang valgt
<i>Ribe Amt:</i>		
Direktør O. Vang Lauridsen, R., Vejen	(1941)	(1935)
Folketingsmand, Gaardejer Olav Øllgaard, Gredstedgaard, Gredstedbro	(1941)	(1941)
Gaardejer Søren Johansen, Holsted	(1944)	(1938)
<i>Ringkøbing Amt:</i>		
Amtmand A. Karberg, K., DM., Ringkøbing	(1941)	(1935)
Gaardejer P. Chr. Nagstrup, Ulfborg	(1941)	(1941)
Godsejer A. Olufsen, Quistrup, Struer	(1944)	(1938)
Gaardejer Jens Hagelskjær, Brandkjærgaard, Ilskov	(1944)	(1941)
<i>Thisted Amt:</i>		
Bankdirektør Chr. Poulsen, R., Nykøbing M	(1941)	(1941)
— — — (1944).		
<i>Vejle Amt:</i>		
Hofjrn., Greve K. Brockenhuus-Schack, Barritskov, Barrit	(1941)	(1935)
Hofjrn. F. Neergaard, R., DM., Tirsbæk, Vejle	(1944)	(1932)
Lærer Rasmus Mortensen, R., Lindeballe, Gadbjerg	(1941)	(1941)
<i>Viborg Amt:</i>		
Hofjærgermester Chr. Lüttichau, R., Tjele, Ørum Sdr.lyng. <i>Bestyrelsens Formand</i>	(1941)	(1923)
Folketingsmand Laust Nørskov, R., Nørskovgaard, Møldrup	(1941)	(1923)
Godsejer K. Kielsen, R., Lynderupgaard, Skals. <i>Næstformand</i>	(1944)	(1924)
<i>Sjællands Stift:</i>		
— — — (1944).		
Proprietær C. F. Lassen, Islebjerggaard, Frederikssund	(1944)	(1944)
Overretssagfører Axel Hulegaard, R., Gl. Torv 14, København K.	(1941)	(1935)
<i>Fyns eller Lolland-Falsters Stift:</i>		
Forstander Johs. Petersen-Dalum, R., Dalum Landbrugsskole, Hjallese	(1944)	(1926)
<i>Valgt af Repræsentantskabet:</i>		
Grosserer Cornelius Petersen, Kmd., DM., Frederiksberggade 2, København K.	(1944)	(1935)
Godsejer, Dr. med. Hasselbalch, Borupgaard, Snekkersten	(1944)	(1935)

	Aar for sidste Valg	1. Gang valgt
Direktør C. E. Flensborg, R., DM., p. p., Viborg	(1946)	(1943)
Amtmand ,Kmh., Hofjm., Lensgreve O. D. Schack, K., DM., Schackenborg, Møgeltønder	(1944)	(1923)
Husmand J. Kr. Jensen, Lillering	(1945)	(1942)
Godsejer C. C. Branth, Trudsholm, Havndal (valgt i 1923 i Aalborg Amt)	(1946)	(1923)
— — — (1942).		
Folketingsmand, Gaardejer Marinus Sørensen, Ø. Hvidbjerg, Redsted Mors	(1944)	(1941)
Landstingsmand, Proprietær Martin Sørensen, Peterslund, Øster Assels	(1946)	(1934)
— — — (1942).		

Bestyrelsen:

Hofjægermester Chr. Lüttichau, R., Tjele, Ørum Sdrl. *Formand*.
Valgt af Repræsentantskabet 1946 (1930).

Kammerherre, Hofjægermester A. Mourier-Petersen, R., DM., Rugaard,
Hyllested. *Næstformand*. Formand for Repræsentantskabet.
(1. Gang 1931).

Godsejer C. C. Branth, Trudsholm, Havndal.
Valgt af Repræsentantskabet 1945 (1933).

Amtsraadsmedlem, Gaardejer Jens Hørlück, R., Skodborg.
Valgt af Repræsentantskabet 1944.

Departementschef P. Stahlschmidt, R., DM., Landbrugsministeriet,
København K.
Valgt af Landbrugsministeriet 1945.

Fhv. Folketingsmand, Redaktør A. C. Mortensen, Viborg.
Valgt af Landbrugsministeriet 1932.

Landstingsmand J. Kr. Johansen, Løgstrup.
Valgt af Landbrugsministeriet 1935.

Gaardejer K. Røhr Lauritzen, R. Demstrupgaard, Sjørslev.
Valgt af De samvirkende Landboforeninger 1933.

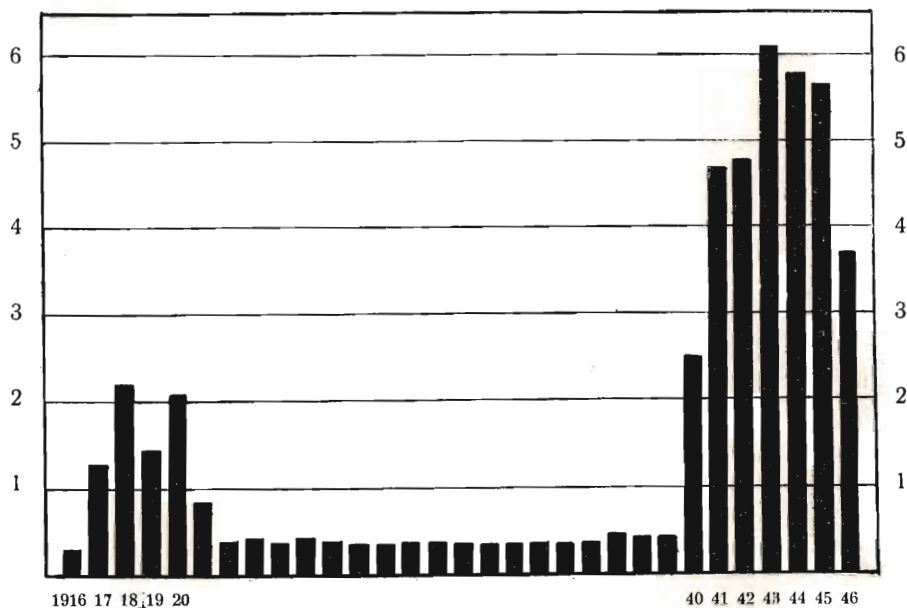
Parcellist P. Nielsen, Vejager, Tvis.
Valgt af De samvirkende Husmandsforeninger 1933.

sig væsentlig bedre end i de foregaaende Aar, idet der paa Spørgsmaalet om, hvorvidt der har været Vanskeligheder for Produktionen og Transporten, i de fleste Tilfælde er svaret: Ingen — udover Regnvejret. Der synes de fleste Steder at have været tilstrækkelig Arbejds-kraft, men den er dyr, og det anføres ikke sjældent, at det kniber med Arbejdsintensiteten.

Mill. Tons.

Tørvetilvirkningen 1916—46.

Mill. Tons



Som allerede anført var Tildelingen af Benzin og Brændselolie af uvurderlig Betydning, og det har i Aar været noget lettere at faa Reserverdele til de forskellige Maskiner end tidligere.

Transporten af Tørvene er som Helhed afviklet paa tilfredsstillende Maade, fordi Benzinbilerne atter er kommet i Gang. Der har stedvis manglet Jernbanevogne paa de mere benyttede Stationer, men i Sammenligning med Krigsaarenes nærmest fortvivlede Transportforhold er det gaaet godt i Aar. Der har ogsaa været færre Tørv at fragte.

Spørgeskemaet til Tørveproducenterne indeholdt ogsaa Anmodning om Oplysning vedrørende Antallet af beskæftigede mandlige Arbejdere, Kvinder og Børn. Af foranstaaende Tabel vil det ses, at ca. 30 000 Mænd, ca. 10 000 Kvinder og godt 3000 Børn var beskæftiget ved Tørveproduktionen i Midten af Juli Maaned.

Maksimalprisen for Tørv har i 1946 været ens for hele Landet, nemlig den hidtil gældende Pris for Jylland, idet Prisen for Øerne blev

nedsat med 2 Kr. pr. Ton. De øvrige Bestemmelser for Handelen med Tørv var iøvrigt uforandrede.

I 1945 sikredes Produktionen gennem betydelige Statstilskud samt Garanti for Afsætningen, men som Følge af det ventede mindre Behov for Tørv blev Statstilskudet nedsat til 1 Kr. pr. Ton for 1946 mod 4—5 Kr. pr. Ton i 1945 og Tilskud til Vinterstakning bortfaldt ganske. Der blev som nævnt i Juni Maaned givet Tilsagn om et Merproduktionstilskud paa 7 Kr. pr. Ton, men Sæsonen var allerede da saa langt fremskredet, at der ikke kunde forventes den Virkning, som vilde være opnaaet saafremt det havde foreligget fra Sæsonens Begyndelse.

Statsgarantien for Afsætningen er opretholdt, men da den kun omfatter vinterstakkede, salgsbare Tørv, og da Afsætningen af saadanne Tørv ikke paa noget Tidspunkt har været truet, har Garantien næppe haft større Betydning.

Det er saaledes gennemgaaende ikke noget opmuntrende Billede, der har kunnet gives af den Tørvesæson, som man haabede skulde blive den sidste, som den store Offentlighed vilde interessere sig for. Det er til Overflod blevet bekræftet, at Tørv og Tørvejr hører sammen, og da det nu ser ud til, at Moserne ogsaa i 1947 skal yde deres Bidrag til Afhjælpning af Brændselsmangel, er det at ønske, at næste Sommer maa blive bedre for Tørveproduktionen end Sommeren 1946. Det skulde nødigt gaa som nu, at Moser og Læggepladser er fulde af Tørv samtidig med, at der er et stort udækket Behov for Brændsel.

Fra Hedeselskabets

Grundforbedringsvirksomhed.

Fra Distriktskontorerne under Hedeselskabets Mose- og Engafdeling foreligger der en Opgørelse over Arbejdet i August Maaned 1946.

Det fremgaar heraf, at der i Maanedens Løb er fuldført 384 Arbejder omfattende 1438 ha til en samlet Udgift af 1 405 460 Kr. Heraf var 370 Drænings- og Kultiveringsarbejder omfattende 1196 ha (Udgift 1 265 560 Kr.) og 14 Vandløbsreguleringer med et interesseret Areal paa 242 ha (Udgift 139 900 Kr.).

Derudover er der i samme Maaned ved samtlige Distrikter færdigprojekteret og tilstillet Rekvirenterne 668 Arbejdsplaner omfattende 2870 ha til en Overslagssum af 3 248 410 Kr. Heraf var 652 Drænings- og Kultiveringsplaner omfattende 2416 ha (Overslagssum 2 896 590 Kr.)

og 16 Vandløbsreguleringer med et interesseret Areal paa 454 ha (Over-
slagssum 351 820 Kr.).

C. V. Schledermann Larsen.

NYE PLANTAGEAREALER.

- Nr. 3195 A. *Elling Hedehus Plantage*, ca. 13,3 ha, Kragelund Sogn, Viborg Amt. Plantagen ejes af Gaardejer J. Chr. Nielsen, Kragelund pr. Silkeborg. Arealet bestaar af Agermark. Tilplantningen er paabegyndt.
Arbejdet ledes af Skovrider Christensen.
- Nr. 3196 A. *Lune II Plantage*, ca. 27,6 ha, Sunds Sogn, Ringkøbing Amt. Plantagen ejes af Gaardejer Chr. Østergaard, Lindaa pr. Sunds. Arealet bestaar af Hede.
Arbejdet ledes af Skovrider Piper.
- Nr. 3197 A. *Helene Dahls Plantage*, ca. 5,3 ha, Nustrup Sogn, Haderslev Amt. Plantagen ejes af Landmand Chr. Dahl og Enke Helene Dahl, Gabøl.
Arbejdet ledes af Skovrider Kelp.
- Nr. 3198 A. *Ludvig Østergaards Plantage*, ca. 5,0 ha, Nustrup Sogn, Haderslev Amt. Plantagen ejes af Gaardejer L. Hansen Østergaard, Gabøl.
Arbejdet ledes af Skovrider Kelp.
- Nr. 3199 A. *Tornemark Skovlaugs Plantage*, ca. 13,6 ha, Furiendal Sogn, Sorø Amt. Plantagen ejes af Tornemark Skovlaug. Arealet bestaar overvejende af Mose. Tilplantningen er paabegyndt.
Arbejdet ledes af Forstassistent H. Buus-Hansen.
- Nr. 3200 A. *Christian Nissens Plantage*, ca. 18,0 ha, Holbøl Sogn, Aabenraa Amt. Plantagen ejes af Forpagter Chr. Nissen, Øster Gejl pr. Tørsbøl. Arealet bestaar af Agermark og er tilplantet.
Arbejdet ledes af Skovrider Fromsejer.
- Nr. 3201 A. *Niels Beiers Plantage*, ca. 6,2 ha, Nustrup Sogn, Haderslev Amt. Plantagen ejes af Gaardejer Niels Beier, Gabøl.
Arbejdet ledes af Skovrider Kelp.
- Nr. 3202 A. *Gern Vestergaard Plantage*, ca. 9,7 ha, Gern Sogn, Skanderborg Amt. Plantagen ejes af Gaardejer Aksel Andersen, Gern Vestergaard, Gern. Arealet bestaar af Hede og Krat.
Arbejdet ledes af Skovrider Piper.

- Nr. 3203 A. *Fællesminde Plantage*, ca. 10,6 ha, Grindsted Sogn, Ribe Amt. Plantagen ejes af Gaardejerne A. Chr. Andersen og Holger Petersen, Grindsted. Arealet bestaar af Hede.
Arbejdet ledes af Skovrider Aaskov.
- Nr. 3204 A. *Plantningsforeningens Plantage*, ca. 5,8 ha, Løgumkloster Sogn, Tønder Amt. Plantagen ejes af Tønder m. fl. Amters Plantningsforening, Løgumkloster. Arealet bestaar af Agermark og er tilplantet.
Arbejdet ledes af Skovrider Fromsejer.
- Nr. 3205 A. *Tyklund II Plantage*, ca. 16,5 ha, Vråds Sogn, Skanderborg Amt. Plantagen ejes af Gaardejer E. Kobbernagel, Tyklund pr. Bryrup. Arealet bestaar af Agerjord.
Arbejdet ledes af Skovrider Piper.
- Nr. 3206 A. *Nørremarkens Plantage*, ca. 15,1 ha, Skibet Sogn, Vejle Amt. Plantagen ejes af Godsejer C. E. Hess, Haraldskjær pr. Skibet.
Arbejdet ledes af Skovrider Beck.
- Nr. 3207 A. *Kærlund Plantage*, ca. 13,6 ha, Hodsager Sogn, Ringkøbing Amt. Plantagen ejes af Gaardejer Svend Larsen, Hallundbæk, Hodsager pr. Holstebro. Arealet bestaar af Agermark og Hede. Tilplantningen er paabegyndt.
Arbejdet ledes af Skovrider Mørch Sørensen.
- Nr. 3208 A. *Fuglesø Plantage*, ca. 16,6 ha, Hammelev Sogn, Haderslev Amt. Plantagen ejes af Haderslev Plantningsselskab, Haderslev. Arealet er tilplantet.
Arbejdet ledes af Skovrider Kelp.
- Nr. 3209 A. *Gyvelkrog Plantage*, ca. 43,9 ha, Skarrild Sogn, Ringkøbing Amt. Plantagen ejes af Købmand Axel Jensen, Herning. Arealet bestaar af Hede og lidt Agermark.
Arbejdet ledes af Skovrider Mørch Sørensen.
- Nr. 3210 A. *Troldskoven Plantage*, ca. 19,4 ha, Simested Sogn, Viborg Amt. Plantagen ejes af Proprietær Chr. Greve, Korsøgaard pr. Hvam. Arealet bestaar af Hede og er tilplantet.
Arbejdet ledes af Skovrider Bavngaard.

Mindre Meddelelser.

Finland har opgjort sin Tyttebærhøst i 1946 til ca. 5 Mill. kg. Der blev bl. a. eksporteret 125 000 kg til Danmark.

RIBE Brændeovne og Jørveovne

Til indenlandsk Brændsel og Briketter anvendes med størst Fordel vore nye Modeller.

Brochure paa Forlangende

Henvend Dem til vore Forhandlere eller til os.



A/S RIBE JERNSTØBERI · RIBE
GRUNDLAGT 1848 · TELEFON 261 & 262

Brunkul
Mergel
Kalk

H. THEUT

VIBORG · Telf. 1560 - 1559

A. Philipsen & Co., Viborg.

Maskinanlæg - Automobiler.
Telefon 173—174.
Elektriske Anlæg.
Vandværksanlæg.

**TIL ALLE SLAGS
BYGNINGER**

**DANSK
ETERNIT**

TAG- OG VÆGBEKLEDNING

DANSK ETERNIT FABRIK A/S
AALBORG
SALGSKONTOR: OTTILIAVEJ 18
KØBENHAVN VALBY
TELEFON: CENTRAL 3755

Mejerierne og Landbrugets Ulykkesforsikring

Tlf. 14350 · Gensidigt Selskab · Reventlowgade 14 · København V.

Ansvarsforsikring



Automobillforsikring

**Viborg Byes og Omegns
Sparekasse**

Telef. 1400 (3 Lin.)

Sct. Mathiasgade 68
Kontortid: Kl. 9—15

Danatex Træfiberplader

100 % dansk — mod Kulde, Fugt og Lyd

AXEL PRIOR Akts.
Bredgade 33 - Centr. 23
KØBENHAVN K.

A/S L. HAMMERICH & CO.
Grønnegade 57-59 - Tlf. 7050
V. Ringgade - AARHUS

Ellidshøj Kridt- & Kalkværk

v/ C. M. Christiansen, Aarhus
Tlf. Ellidshøj 4 og Aarhus 7312

**Fabrikation af Jordbrugskalk
samt Foderkridtmel**

A/S L. Hammerich & Co.
Specialforretning i Bygnings-
artikler. . . Grundlagt 1854
Telefon Nr. 7050 (3 Linier)
Aarhus

Handelsbanken i Viborg

Filial af Aktieselskabet
Kjøbenhavns Handelsbank

◆
Kontortid: 9—15

Telefon: 1500
(5 Linier)

Kontor i Karup



TRÆLØSE PR. HERLUFMAGLE — TLF. SKELBY 89
Under Kontrol af Sydøllands Planteavlssudvalg.

AALBORG TAFTEL AKVAVIT.



SOPHUS BERENDSEN A/S

V. Farimagsgade 41 . København V.
Kannikkegade 18 . Aarhus

Alt Entreprenørmateriale

Leverandør til Hedeselskabet

Kjellerup Betonvarefabrik

ved I. T. BIRK . Foreløb. Tlf. Rødkjærsbro 14

Fører kun Δ mærkede Varer.

Alle Arter Betonvarer til Afvanding og Kloak føres.

FORLANG TILBUD

Hammerum Herreds Spare- og Laanekasse

HERNING

Telefon 10 og 314

Østergade 6

Kontortid

10—12,30 og 14,30—17



Brug **RANDERS
REB**

Røde

Drænrør

fra 2"—12" haves
altid paa Lager.
Forlang Tilbud.

„Sofienlund“

Teglværk.

Telefon 10 Ulstrup.

SKIVE

DISKONTOBANK

Kontortid 9-12 og 2-5

Filial i Haderup



Tegn Annonce i

Jydsk Telefonbog

Jydsk Telefon-Aktieselskab
Aarhus

L. KRISTENSEN

REMINGTON OG REMTOR
SKRIVEMASKINER

DANMARKS ÆLDSTE
SKRIVEMASKINE-FIRMA

FREDERIKSBERGGADE 1 A
KØBENHAVN K.

Kaas- Briketter

Hovedforhandler:
Nordjyllands

Kulkompagni
Nørresundby
Telefon 4227 - 4228

Fabrik: Kaas
Telf. Kaas 11.

I Tilfælde af Fejl ved Bladets Levering

til Medlemmerne, bedes disse i hvert enkelt Tilfælde først henvende sig til det stedlige Postkontor. Saafremt en saadan Reklamation skulde være frugtesløs, bedes Medlemmerne henvende sig til Bladets Ekspedition, Hedeselskabets Hovedkontor, Viborg.

Anvend Tørvestrøelse ved Dræning.

Påa Jorder med fintsandet Undergrund kan en Tilsanding af Drænrørene forebygges ved Anbringelse af et Lag Tørvestrøelse („Hundekød“) omkring Stødfugerne, ligesom Tørvestrøelse med Fordel benyttes ved Dræning i stiv Lerjord. Spørg Hedeselskabet.

Spedalsø

Cementvarefabrik

R. Jensen . Indeh. J. Jensen
Tell. 504 Horsens

Imprægnerede Rør efter
Ingeniørforeningens
Normer. Drænrør i forsk.
Dimens. fra 10-50 cm.

Forlang Tilbud.

Varde Bank Esbjerg Afdeling

Kongensgade 62
og Fiskerihavnen

Landbrugslotteriet.

Største Gevinst Værdi 80,000
Kr. Præmie 10,000 Kr. Ialt
i en Serie 38,000 Gevinster
+ en Præmie. — Tils.
Kr. 1 Million 823,460. —
Trækkes samtidig med
Klasselotteriet.

Hoved-Kollektionen, Frederiksberggade 2, København K.

Dansk Brandforsikringsselskab

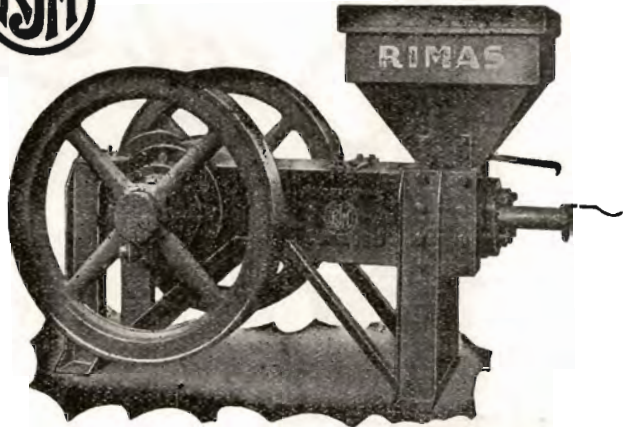
af 1904 - gensidigt Selskab.

Bygninger og Løsøre.
Virkefelt hele Landet.

Hovedkontor: Banegaardsplads 4, Aarhus.

„VERMUND“

Stryg elektrisk



„RIMAS“ TØRVEPRESSERE
„RIMAS“ ÆLTEVÆRKER
„RIMAS“ FORMTØRVSPRESSER

er uovertrufne i Kvalitet, Driftssikkerhed og Økonomi.
Indgiv Deres Bestilling i god Tid.

Ringsted Jernstøberi
& Maskinfabrik ^A/_s

Teglværkernes Salgskontor

ESBJERG

Telf. 265—546

DRÆNRØR

2"—15"

MURSTEN TAGSTEN

ANDELS-PENSIONSFØRENINGEN

Vestre Boulevard 47, Tlf. C. 2728.

(Gensidigt Pensionsforsikringsselskab.)

København V.

Pensionsforsikringer, Liv-, Overlevelses- og Børnerenter.

SPRIT



til teknisk Anvendelse.

Marsø Støbegods



BRÆNDEOVNE



BRÆNDEKAMINER



AKTIESELSKABET
N.A.Christensen & Co.

KGL. HOFLEVERANDØR

NYKØBING MORS

Redaktionsudvalg: Afdelingsleder, Civilingeniør J. Parbo (Formand),
Afdelingsleder, Skovrider B. Steenstrup og Botaniker N. C. Nielsen.

Redaktør: Har. Skodshøj.

Carlo Mortensens Bogtrykkeri, Viborg.