

HEDESELSKABETS TIDSSKRIFT

Oplag: 19.600



Nr. 15

30. novbr.

71. årg.

UDGIVET AF DET DANSKE HEDESELSKAB

1950



og Regnen kommer...

naar og hvor
De ønsker det
fra



VANDINGSANLÆG

-omgaaende Levering

-forlang Brochure.

DANSK VANDINGS INDUSTRI
PROJEKTERING · FABRIKATION
INGENIØR HOLGER ANDERSEN
SNOGHØJ FREDERICA · TELEFON ERRITSØ 44.V.

Ny telefon: Erritsø 125

**HVER 3' TRAKTOR
I DANMARK ER EN
FERGUSON**

men nu er

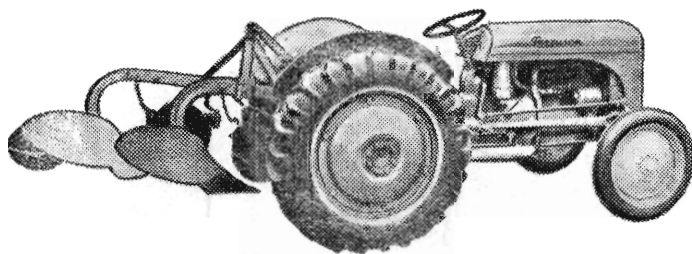
**HVER 2' TRAKTOR
DER SÆLGES. EN
FERGUSON**



FORDI **FERGUSON**

- er bedst egnet til danske forhold
- er nemmest at betjene
- er billigst i anskaffelse og drift

— spørg **FERGUSON** manden



Ferguson Systemet

NORDISK TRACTOR COMPANY

Borgmester Christiansensgade 55



København SV. — Central 3812

150 autoriserede Ferguson forhandlere
og underforhandlere landet over.

Ferguson traktoren demonstreres på
forlangende på enhver gård.

VESTJYLLANDS MERGELFORSYNING

Andelsselskab

påtager sig

udnyttelse af lokale lejer og tilrettelægning af mergelleverancer.

Moderne grab-materiel til rådighed. - Levering af højprocentig mergel fra egne lejer.
Jordbrugskalk og pulv. kalk i fine kvaliteter fra Hillerslev Kalkværk.

Alle oplysninger og tilbud fås hos:

TRIER HØJ,
kasserer,
Vostrup.

I. M. LAURIDSEN,
næstformand,
Gørding.

JESPER JESPERSEN,
formand,
Gødstrup.

Alt i prima røde drænrør.

Silkeborg, Herning og omliggende
teglværkers salgskontor

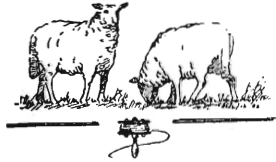
Torvet 6, Silkeborg

Telefon 1200

repræsenterende følgende værker:

A/S Lysbro Teglværker.
De Forenede Teglværker,
Lysbro.
Bøgild Teglværk, Lysbro.
Vinderslevgaard Teglværk.
Paarup Teglværk.

Bjødstrup Teglværk.
Gjern Teglværk.
Visgaard Teglværk.
Højriis Teglværk, Ikast.
De Forenede Midtjydske
Teglværker, Herning.



Andels-
Klædefabriken

Grindsted

Telefon 20

Stenstrup og Odense
teglværkers kontorer

Stenstrup - Telefon nr. 19

Prima drænrør



Katalog sendes

gratis paa

Forlangende

Jordbrugskalk

Råkalk — findel råkalk — pulveriseret jordbrugskalk
Skandinavisk Kalk- & Kridtindustri,
Skovbrynet, Aalborg. Telf. 9253. — Rigstelefon 921
Kalkværket: Gug station. Telf. Gug 10

Forsikring skal man ha'..

BALTICA

Anvend tørvestrøelse ved dræning ...

Paa jorder med fintsandet undergrund kan en tilsanding af drænrørene forebygges ved anbringelse af et lag tørvestrøelse („hundekød“) omkring stødfugerne, ligesom tørvestrøelse med fordel benyttes ved dræning i stiv lerjord. Spørg hedeselskabet.

AKTIESELSKABET SILKEBORG BANK

GRUNDLAGT 1882

Aktiekapital og reserver kr. 2.760.000

Telefon 1122 (5 linier) . Rigstelefon 7

Den gamle bank med de moderne forretningsprincipper

HAMMERUM HERREDS

Spare- og Laanekasse

Herning - Telf. 10 . 314

Østergade 6

Kontortid: 10-12,30 og 14,30-17

Vestjysk Trælasthandel

Varde
Betonvarefabrik

H. Kunøe og Aage Pedersen

Varde . Tlf. 519 - 520

Landbrugsrør
(drænrør)

efter Ingf. normer.

FORLANG TILBUD

Den sjællandske Bondestands Sparekasse
Vestervoldgade 107 København V

82 Kontorsteder paa Sjælland

ALLE SPAREKASSEFORRETNINGER UDFØRES

Aktieselskabet
De danske
Sukkerfabrikker
København

Aktieselskabet

GYRO

Skive Jernstøberi
og Maskinfabrik



L. KRISTENSEN
REMINGTON OG REMTOR
SKRIVEMASKINER

DANMARKS ÆLDSTE
SKRIVEMASKINE-FIRMA
FREDERIKSBERGGADE 1 A
KØBENHAVN K.

Røde Drænrør
indtil 16" diameter

A/S Hvorslev Teglværk
pr. Ulstrup - Telefon 67 Ulstrup



SPRIT
til teknisk Anvendelse.



Hedeselskabets Tidsskrift

Nr. 15
30 novbr. 1950
årg. 71.

Indtrædende medlemmer indtegnes hos selskabets forretningsførere. Medlemsbidraget er enten årlig mindst 5 kr. eller en gang for alle mindst 100 kr. Større bidrag modtages gerne. Tidsskriftet udgår ca. 16 gange årligt og sendes uden vederlag til selskabets medlemmer. Annoncer bedes sendt til Hedeselskabets hovedkontor, Viborg. Annoncepris 40 øre pr. mm. Oplag 19.600 eksemplarer.

Indhold: Foreningen af danske Mosebrugere. — Magleby Nor. — Holstebroegnens mergelselskab. — Hedeselskabets forsøgsarbejde. — Fra hedeselskabets grundforbedringsvirksomhed. — Nye plantagearealer. — Mindre meddelelser.

Foreningen af danske Mosebrugere.

En 50-årig periode med store begivenheder.

Foreningen af danske Mosebrugere har i anledning af foreningens 50-års jubilæum den 13. november udsendt et meget smukt og indholdsrigt særnummer af foreningens tidsskrift »Mosen«.

Jubilæumsskriftet indledes med to lykønskningshilsener til foreningen, henholdsvis af kontorchef *C. Th. Hollbøll*, landbrugsministeriets tørvekontor, og direktør *Niels Basse*, hedeselskabet, og direktør *E. Christensen*, Blaaahøj, skriver derefter om begivenheder i foreningens historie, dog navnlig om det opsving tørveproduktionen fik under første verdenskrig og igen, blot i endnu stærkere grad, i perioden 1940—45. Et par tal herfra oplyser, at maksimumsproduktionen i tiden under og lige efter første verdenskrig androg 2,17 mill. tons for et enkelt år, medens normalproduktionen i mellemkrigsårene blev lidt under 400 000 tons og maksimumsproduktionen under 2. verdenskrig nåede højdepunktet i 1943 med 6,2 mill. tons.

Konsulent *Krøigaard*, hedeselskabet, har leveret hæftets største bidrag, idet hans afhandling udførligt gør rede for den tekniske fremstilling af tørv. Han gennemgår de forskellige metoder, belyser disse metoders særlige egenskaber i forhold til hinanden. Om krigsårenes nye »skud« på tørvefabrikationens gamle stamme, formbrændselet, fremhæver han, at det nu står klart, at der ud af hele det kaos, som formbrændselsfremstillingen var til at begynde med, er skabt en ny metode til fremstilling af brændsel, som man må regne med, og som utvivlsomt vil få den allerstørste betydning i fremtiden.

Laboratorieforstander *Th. Mogensen*, hedeselskabet, gør på basis af tørveanalyser gennem hele tiden fra 1900—1950 rede for, hvorledes det har

været med de leverede tørvs kvalitet. Det fremhæves, hvorledes cand. polyt. J. J. Tylvad allerede i 1904 foretog analysemæssig bestemmelse af tørvjord og af færdige tørvs brændværdier. Af afhandlingens statistik fremgår, at der er betydelig forskel på tørvkvaliteten i de forskellige landsdele. Moserne med den højeste brændværdi i vand- og askefri substans er navnlig beliggende i Vejle, Ribe og Ringkøbing amter i et område, der strækker sig fra Vejle vest på over Grindsted. Her forekommer moser, de såkaldte lysklynemoser, hvor brændværdien af vand- og askefri substans endog andrager 6500—7000 kg calorier, medens den normale brændværdi er ca. 5000—5500 kg cal. Disse tal svarer til en effektiv brændværdi med maksimum på ca. 4000 kg cal. og normalt noget under 3500 kg cal. Statistiken over den effektive brændværdi fremhæver i særlig grad, at tørvmassen i Jylland er mere egnet til fremstilling af gode tørv end på øerne, navnlig Sjælland, Lolland-Falster og Bornholm.

Hvordan kvalitetene af de leverede tørv har været i perioden 1942—48 i de forskellige landsdele og København fremgår af nedenstående tabel.

*Procentisk fordeling af tørveanalyser over landsdelene
i perioden 1942—1948.*

Område:	Middeltal.							Hele landet
	Jylland	Fyn og Lange-land	Sjæll. excl. Kbh.	Lolland-Falster	Kbh.	Bornholm		
Vand+aske Klasse								
und. 35,0 % I	34,2	21,1	11,9	6,3	6,1	18,3	20,9	
35,1—40,0 % IIA	22,3	17,4	23,8	20,8	14,6	32,5	21,3	
40,1—45,0 % IIB	19,1	17,5	30,5	31,6	24,0	32,2	23,9	
45,1—50,0 % IIIA	12,6	17,0	19,7	23,7	22,3	11,6	17,2	
50,1—55,0 % IIIB	6,8	13,0	8,9	11,8	16,1	4,6	9,5	
55,1—60,0 %	3,1	8,3	3,4	4,2	9,7	0,4	4,6	
over 60,0 %	1,9	5,7	1,8	1,6	7,2	0,4	2,6	

Det ses tydeligt, at tørvene har haft en væsentlig bedre kvalitet i Jylland end på øerne. Desværre må det siges, at tørveleverancerne til København tilsyneladende kun i ringe grad har omfattet de gode kvaliteter.

Selv om man kunne have ønsket sig et lysere billede af kvaliteten af tørveproduktionen i den omtalte periode, skriver Th. Mogensen, så viser dog analyserne, hvis man lader dem gælde som gennemsnit for hele det tidsrum (1940—1948), hvor landet var i brændselsnød, og man regner med følgende gennemsnitlige brændværdier (nyttige varmeanheder) for tørvene i de forskellige klasser:

Klasse I	(und. 35 % vand+aske):	3500 k. cal. (varmeeenh.)		
— IIA	(35—40 % - + -):	3200	—	—
— IIB	(40—45 % - + -):	2900	—	—
— IIIA	(45—50 % - + -):	2600	—	—
— IIIB	(50—55 % - + -):	2300	—	—
— —	(55—60 % - + -):	2000	—	—
— —	(over 60 % - + -):	1600	—	—

at produktionen i disse år — der ifølge hedeselskabets tørvestatistik har været ca. 42 mill. tons — har haft en varmegærdi svarende til 17—18 mill. tons kul, et tal der måske tydeligere end noget andet udtrykker den overordentlige livsvigtige betydning, tørveproduktionen havde for Danmark i en tid, hvor landet praktisk talt var afskåret fra at få brændsel udefra.

Johs. F. la Cour, Pindstrup, skriver om tørvefabrikanternes arbejds-giverforening, og *M. Kristiansen*, Hurup, om tørvehandelen, medens *Jul. Rasmussen*, Vorbasse, har skrevet en slags bibliografi vedrørende tørvelitteraturen, hvor han dog desværre — desværre for fuldstændighedens skyld — udelader en hel del, således vigtige ting som Daus bog om de sjællandske moser, landinspektør Lunds interessante lille bog fra 1806 og Steenstrups grundlæggende, videnskabelige afhandling fra 1844.

I en anden, betydelig artikel omtaler *Jul. Rasmussen* erfaringerne fra krigsårene. Som gammel tørveekspert og mangeårig formand for tørvefabrikanterne ved Jul. Rasmussen, hvad han skriver om. Hans varme kærlighed til tørveindustrien skinner igennem, hans kommentarer til tingene er betinget heraf, men netop derfor er artiklen blevet et tidshistorisk dokument. Om afviklingen af krigstidens store produktion siger han, at den, under en samtidig tilpasning til de beskedne fordringer, der nu stilles til tørv og andet dansk brændsel, har kunnet gennemføres, uden at der skete særlig mange eller særligt store krak. Årsagen til denne relativt blide afslutning må især søges i, at alt udenlandsk brændsel stadig holdes i høje priser. Gentagne gange omtaler *Jul. Rasmussen* samarbejdet med hedeselskabet, og slutter således:

»Med mellemrum har hedeselskabet og Foreningen af danske Mosebrugere, dels hver for sig, dels i fællesskab, henvist til, at mulighederne i høj grad er tilstede for, at hovedparten af landets nu afgravede moser — tilsammen mange tusinde ha — kan kultiveres, laves til eng eller almindelig agerbrugsjord. De grundlæggende arbejder herfor er: Afvanding, planering, jordbearbejdning og mergling. Derefter kan arealerne besås, idet de kan bære almindeligt kendte afgrøder, hvert areal dog efter sin særlige beskaffenhed.

Den skete udvikling af mosesagen har medført, at der såvel vedrørende mosernes tørveindustrielle som kulturelle udnyttelse har udviklet sig et værdifuldt samarbejde mellem hedeselskabet og vor forening, et forhold, der

i væsentlig grad må tilskrives, at hedeselskabets nuværende leder, direktør Niels Basse, har en udpræget interesse for og forståelse af mosesagen som helhed. Hvad specielt den forestående kultivering af moserne angår, er vor forening naturligvis klar over, at her må det blive hedeselskabet som særlig fagkyndig og som udrustet med mandskab og moderne opdyrkningsmateriel, der tager føringen. Men et fortsat samarbejde vil sikkert kunne være til gensidig nytte for begge parter og tjene til fremme af mosesagen i almindelighed.«

has.

Magleby Nor.

Et afvandingsarbejde på Langeland.

Som eksempel på hedeselskabets arbejde med projektering og gennemførelse af større kunstige afvandingsarbejder omtalte direktør *Niels Basse* i hedeselskabets årsberetning ved mødet i sommer i Holstebro et interessant arbejde i Magleby Nor på Langeland med følgende linier:

Magleby Nor i Magleby sogn på Sydlangeland består af et i midten af forrige århundrede inddæmmede areal på ca. 500 ha. Arealet, der ligger ved øens østkyst, beskyttes mod oversvømmelse fra havet ved dæmninger og diger, som ikke følger kystlinien, men ligger 200—500 m inden for denne og forbinder dels nogle småøer og dels nogle af de mange kuplede bakker, som Sydlangeland er så rig på. Dæmninger og diger har kronekote ca. 3,0 m. Afvandingen af de inddæmmede arealer skete ved udpumpning med snegle og til drift af disse er gennem tiderne anvendt vindmøller, dampmaskine og dieselmotorer.

Ejerlaget Magleby Nor, der omfatter størstedelen af de lave arealer i noret, ejedes oprindeligt af grevskabet Langeland, som bortforpagtede en del af arealerne i 10-årige lejemål. I 1942 blev dette forhold ændret, idet hovedparten af arealerne blev udbudt til salg og der samtidig dannedes et interessentskab til varetagelse af inddæmningens interesser. På nærmere i interessentskabets vedtægter fastsatte betingelser er I/S pligtig at modtage vand, der udledes fra Fække Nor og Søgaards mose i syd og som udledes eller udpumpes fra Lunde Nor, der er beliggende nord for ejerlaget Magleby Nor.

Afvandingen af de inddæmmede arealer, hvis lavere partier ligger omkring 1,5 m under daglig vande i havet, har aldrig været tilfredsstillende. Dels var pumpekapaciteten for ringe og dels var hovedafvandingskanalernes dimensioner for små til, at vandet kunne sænkes til en for kulturplanter passende dybde.

Disse mangler har man naturligvis været klare over længe, idet de lavere arealer var genstand for hyppige oversvømmelser med deraf følgende ringe græsbestand. Ønsket om en forbedring af afvandingsforholdene voksede da også med trangen til en bedre udyttelse af jorden, og i 1933 skete



Kaas-
Briketter

Hovedforhandler:
 Nordjyllands
 Kulkompagni
 Nørresundby
 Telefon 4227 - 4228

Fabrik: Kaas
 Telf. Kaas 11

Alt i cementvarer,
 rør i alle gængse størrelser efter ingeniørf. normer.
Tjæreborg cementstøberi.
 Hurtig levering. Telefon 21 Reel betjening.

AKTIESELSKABET
SKARREHAGE MOLERVÆRK

A/s Fiskbæk Briketfabrik
 Herborg 12

Viborg Papir-Comp.
 Papir & papirvarer en gros.
 Bogtrykkeri.
 Kontorforsyning.

Sct. Mathiasgade 31—33.
 Tlf. Viborg 802—803.

Nivaagaard Teglværk
 Nivaa telefon nr. 9

DRÆNRØR . MURSTEN . TAGSTEN

A. Philipsen & C^o
 Sct. Mathiasgade 58 . Viborg

Elektriske Anlæg
 Vandværksanlæg
 Telefon 173 og 174



Aktieselskabet
BRØDRENE BRINCKER
 Greisdals Hammerværk pr. Vejle — Grundlagt 1887

Specialitet: Tørvæggebe, tørvespader, drænværktøj, lyngleer.
 Alle slags grebe, forke, spader, roehakker, høstleer
 og haveredskaber leveres med fuld garanti.

AERGLIT
 DANSK SIKKERHEDSPRÆNGSTOE

ENTREPRENØRMATERIEL



Tipvogne

★

SKINNER - SKINNESPIGER
HJULSÆT - RULLELEJER
STÅLWIRE - KÆDER
o a. ENTREPRENØRMATERIEL

S. C. SØRENSEN ^A/_S

RANDERS
Telf. 4800

ODENSE
Telf. 2305

KØBENHAVN
SUNDB. 6307 fl. l.

AALBORG
Telf. 2323

Det gensidige forsikringsselskab

Dansk Plantageforsikringsforening

tegner forsikring for genplantningsværdien for nåletræsplantager overalt i Danmark. — Indskud een gang for alle 1 kr. pr. ha. Årlig præmie pr. ha 30 øre, minimum 2 kr. Vedtægter og indmeldelsesblanketter ved henvendelse til

FORENINGENS KONTOR I VIBORG
Telefon 1340

Dansk Brandforsikringsselskab

af 1904 - gensidigt selskab.
Bygninger og løsøre.
Virkefelt hele landet.

Hovedkontor: Banegaardsplads 4, Aarhus.

„VERMUMD“

TIL ALLE SLAGS
BYGNINGER

DANSK

ETERNIT

TAG- OG VÆGBEKLÆDNING

DANSK ETERNIT FABRIK A/S
AALBORG

SALGSKONTOR:
KAMPMANNSGADE 2 . KBHVN.V
TELEFON: CENTRAL 3786

Brønderslev Cementstøberi

Telefon 34 Brønderslev
v/ Søren Nielsen

er altid leveringsdygtig i
såvel landbrugsrør som
mufferør i alle dimen-
sioner. - Dansk Ingeniørfor-
enings normer.

A/S SØNDERJYDSK FRØFORSYNING

Frøavl & frøhandel

Aabenraa

Telefon 3047

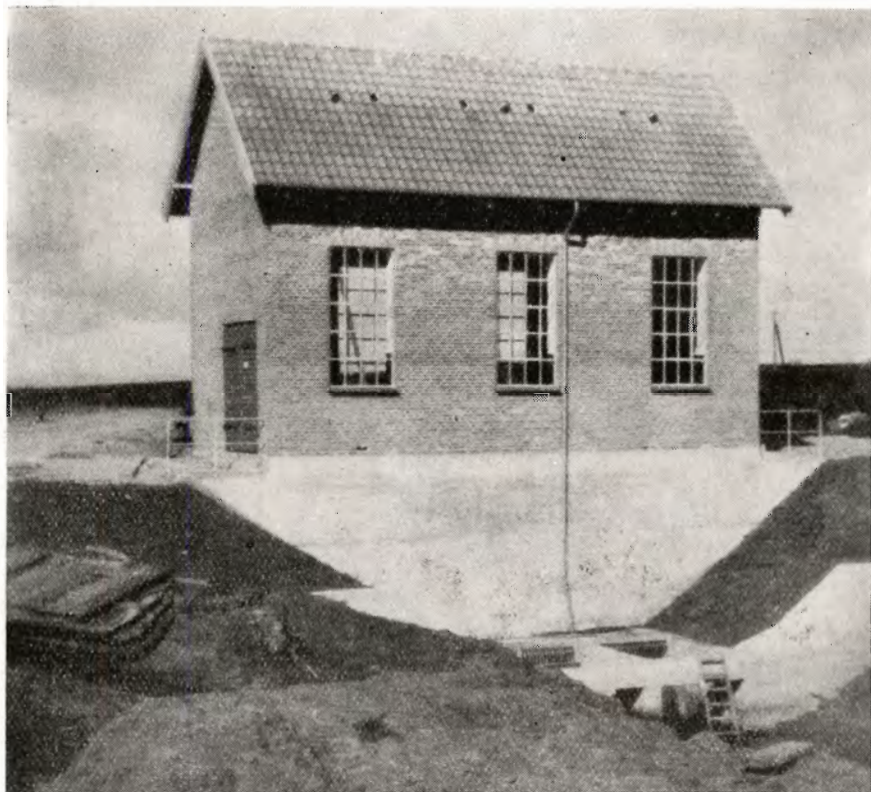
Ellidshøj Kridt- & Kalkværk

af C. M. Christensen, Århus

Telefon Ellidshøj 4 og Århus 7312

Fabrikation af jordbrugskalk samt foderkridtmel

der henvendelse til hedeselskabet, idet godsinspektør Henriksen, Tranekær, på foranledning af forpagterne i Magleby Nor ønskede orienterende oplysninger om mulighederne for en forbedret afvanding. Sagen blev dog stillet i bero indtil videre, men i marts 1938 fik hedeselskabet påny en henvendelse, og denne gang med anmodning om udarbejdelse af konkrete forslag til uddybning og regulering af afvandingskanalerne og etablering af et nyt pumpeanlæg.



Den automatisk-elektriske pumpestation i Magleby Nor. Fot. 1950.

Et projekt hertil forelå i november 1938 med en overslagssum på 133 000 kr. Det interesserede areal var anslået til ca. 470 ha, idet der endnu ikke var udført detailleret fladenivellement med henblik på fastlæggelse af interessekurven.

Sagen blev imidlertid atter stillet i bero indtil videre, men i november 1942 fik hedeselskabet anmodning om at ville bistå ved bygningen af en ny, elektrisk drevet pumpestation og opnåelsen af den dertil nødvendige kobbertildeling, idet der ikke var udsigt til at få bevilget petroleum eller råolie til det nuværende pumpeanlæg, hvori der som drivkraft indgik en dieselmotor. Det var ikke meningen samtidig at uddybe afvandingskanalerne.

Ved en generalforsamling den 2. decbr. 1942 i det da oprettede interessentskab blev det imidlertid vedtaget at søge hedeselskabets projekt af

november 1938 gennemført med tilskud og lån i henhold til landvindingsloven, idet man trods nogen betænkelighed indså fordelene ved at udnytte denne lovs muligheder. Overslaget var på dette tidspunkt forhøjet til 200 000 kr. i anlægsudgift, medens de årlige udgifter til vedligeholdelse og drift var anslået til 17 500 kr. med førkrigspriser og 39 000 kr. med de i slutningen af 1942 gældende priser.

Den nævnte anlægsudgift var beskeden i forhold til et interesseret



Hovedkanal med faskinsikring i Magleby Nor. Fot. 1950.

areal på 470 ha, ikke mindst i betragtning af, at der var mulighed for at opnå et statstilskud på to trediedel af anlægningsudgiften. Derimod var driftsudgifterne anseelige og da navnlig med de dagældende priser; strømprisen var på Langeland 40 øre pr. kwh. Når driftsudgifterne blev beregnet så højt, skyldes det, at oplandet til pumpeanlægget er ca. 1900 ha, og at løftehøjden på grund af arealets lave beliggenhed er betydelig. Man har naturligvis overvejet muligheden af at føre en del af oplandsvandet uden om pumpeanlægget ved landkanaler, men betingelserne for udførelsen af sådanne er yderst dårlige, hvorfor denne tanke blev opgivet.

Landvindingsudvalget godkendte i august 1943 arbejdet til gennemførelse med $\frac{2}{3}$ af udgifterne i tilskud og resten som lån. I godkendelsesskrivelsen blev overslagssummen skønsmæssigt forøget med 30 000 kr. til 310 000 kr., idet der var enighed om, at projektet burde udvides med enkelte kanaler eller rørledninger; men man havde ikke materiale til nærmere at bedømme udgifterne herved.

Hedeselskabets projekt går ud på etablering af en elektrisk, automatisk pumpestation med kapacitet 1500 l/sek. fordelt på to pumper med ydeevne

300 l/sek. og 1200 l/sek. ved geometriske løftehøjder på henholdsvis 3,20 m og 2,75 m, og uddybning med delvis rørlægning af 9,8 km kanaler. Pumpestationen er lagt ca. 300 m nordligere end det gamle pumpeanlæg, og der er gravet en ny pumpekanal fra pumpestationen til forbindelse med de uddybede hovedkanaler.

At pumpestationen blev foreslået flyttet skyldes, at den gamle pumpekanal gik gennem relativt højt terræn, og at der allerede med den daværende dybde var foretaget omfattende sikringsarbejder på grund af flydesand. Den nye pumpekanal går gennem et areal med dynd, men det viste sig ved kanalens gravning, at dyndet var af en sådan beskaffenhed, at der også her måtte udføres kostbare sikringsarbejder for at holde kanalen åben i den rigtige dybde. De eksisterende afvandingskanaler er uddybet 0,75 à 1,5 m, og bunden i pumpekanalen ved indløbet til pumpestationen ligger i kote ÷ 3,60 m.

Jordarbejdet blev påbegyndt i midten af januar 1944. Den nye pumpestation blev igangsat i midten af maj 1945, og siden er der kun pumpet ved elektricitet. Det har i den forløbne tid vist sig, at der bruges væsentlig mindre strøm, end der er regnet med i overslaget over de årlige driftsudgifter, idet afstrømningsmængden åbenbart er betydelig mindre end da påregnet. Der blev dengang regnet med en afstrømning af ca. 250 mm af nedbøren. I dag ville man have regnet med højst 200 mm.

Der har været mange vanskeligheder ved arbejdets gennemførelse; man har måttet igennem hele repertoire af krigstidens besværligheder, hvilket har bevirket, at arbejdet trak længe ud og som følge deraf også er blevet væsentligt dyrere end anslået. Medvirkende hertil er dog, at de under arbejdets udførelse foretagne udvidelser af projektet har været noget mere omfattende end oprindelig skønnet.

Arbejdet er nu så godt som tilendebragt, idet der vedr. jordarbejdet kun mangler at reparere skråningssikringen på en kortere strækning foran pumpestationen. Pumpeanlægget er endnu — da dette skrives i juni 1950 — ikke godkendt, og endvidere mangler fastsættelse af erstatninger samt færdiggørelse af partfordeling og vedtægt for landvindingslaget, der skal afløse de gamle private afvandingselskaber.

Holstebroegnens mergelselskab.

I hedeselskabets årsberetning omtalte direktør Niels Basse oprettelsen af Holstebro mergelselskab, som et eksempel på, hvorledes sådanne selskaber oprettes og kommer i gang:

På Holstebroegnen havde der allerede i 1943 været forsøgt oprettet et mergelselskab, da der fra adskillige landmænd på egnen, som manglede mergel til opdyrkning af hede, og en del agermark var også kalktrængende, selvom det kun var få år siden, at Tvis mergelselskab havde afsluttet udkørselen.

På grund af krigen og de vanskelige transportforhold blev planen dog opgivet dengang. Men efter krigen i september 1946 blev der nedsat et udvalg til forberedelse af arbejdet, og i september 1947 holdtes stiftende ge-

neralforsamling, hvor Holstebroegnens kalk- og mergelselskab blev oprettet med gårdejer *Johs. Krogh*, Borbjerg som formand.

Det vedtoges, at medlemmerne skulle have adgang til at købe kalk fra *Hillerslev* og mergel fra *Tvis* mergelleje.

Kalken fra *Hillerslev* er udmærket blød skrivekridt, der leveres dels som råkalk, dels som pulveriseret kalk. Kalkvæket ejes af Vestjyllands mergelforsyning.

Tvis mergelleje indeholder stenfri lermergel med 50 % kulsur kalk i tørstoffet, svarende til 500 kg kulsur kalk pr. m³.

Mergelen betales med 60 øre pr. m³ til ejeren, og Vestjyllands mergelforsyning foretog opgravningen for en pris af 3,00 kr. pr. m³ i 1948 og 2,50 kr. pr. m³ i 1949.

For udkørselen betales i 1948 3,16 kr. pr. m³ indenfor 3 km med tillæg af 38 øre pr. m³/km indtil 15 km og derefter 33 øre pr. m³/km.

I 1949 nedsattes prisen til 2,75 kr. for 3 km med tillæg af 30 øre pr. m³/km indtil 15 km og derefter 25 øre pr. m³/km.

Gennem hedeselskabet er der ydet statstilskud til transporten efter de gældende regler. I 1948—49 20 øre pr. m³/km for afstand 4—15 km og 15 øre pr. m³/km ud over 15 km.

I finansåret 1949—50 nedsattes tilskudet til 15 øre pr. m³/km for afstand indtil 15 km og 10 øre pr. m³/km for afstand over 15 km.

De jorder, som skal merges, bliver undersøgt for kalktrang af egnens konsulenter.

Med hensyn til betalingen blev det bestemt, at de medlemmer, som ønskede at betale kontant, skulle deponere beløbet, før mergelen kunne leveres.

For de medlemmer, som ønskede kredit, skulle mergelgælden tinglyses på ejendommene i henhold til lov om begunstigelser for mergelselskaber.

Mergelen bliver efter generalforsamlingens beslutning afregnet til medlemmerne til en enhedspris af 55,00 kr. pr. kubikfavn inden for 15 km og med et tillæg af 1,00 kr. pr. kubikfavn pr. km for afstande der ud over.

Da denne afregningspris blev ansat på grundlag af de høje priser i 1948 med en betydelig sikkerhedsmargin, vil der efter henlæggelse af 3,35 kr. pr. kbf. til administration fremkomme et betydeligt overskud, som fordeles til medlemmerne i forhold til den leverede mergelmængde.

Der er hidtil leveret følgende mængder mergel og kalk, hvortil der er udbetalt tilskud gennem hedeselskabet:

År	Mergel	Kalk	Tilskud
1947—48	—	1800 t	7.905,77 kr.
1948—49	—	1496 t	7.077,75 «
do.	20 300 m ³	—	45.231,80 «
1949—50	—	565 t	2.617,82 «
do.	9 597 m ³	—	17.826,83 «
	29 897 m ³	3816 t	80.659 97 kr.

Henimod to trediedel af mergelen og kalken er leveret i mindre portioner mod kontant betaling til ca. 250 aftagere.

Tinglysning af mergelgæld er foretaget for 137 medlemmer med en samlet gæld (efter overslag) på 136.475,75 kr., hvori fragår 35.719,03 kr. som tilskud for 11 215 m³ mergel og 1620 t kalk.

Merglingsarbejdet er nu foreløbigt afsluttet, og der holdes derpå afsluttende regnskabsmøde, hvorefter den endelige tinglysning af mergelgælden skal finde sted.



GENERAL MOTORS AUTOMOBILER
Lager af gode, brugte vogne

PETER HENRIKSEN

DUMPEN 12-14

Telefoner 1250 - 1251 - 1252 - 874 Rigstlf. 4

VIBORG

Stort autoværksted . Malerværksted . Fabrik for cylinder service
. Diesel autoelektrisk afdeling . Lager af reservedele og tilbehør

Effektiv

DESINFEKTION

af

Malkemaskiner . Spande
Kloaker . Redskaber
Rørledninger . Kærner
og Centrifuger

er den bedste Forudsætning for Fremstillingen af
første Klasses Mælk

Brug derfor dagligt

● **»CHL« CHLORAMIN** ●

CHR. HANSEN'S LABORATORIUM A/S
Sct. Annæ Plads 3 . København K.

Røde

Drænrør

fra 2"-12" haves
altid på lager.
Forlang tilbud.

**»Sofienlund«
Teglværk.**

Telefon 10 Ulstrup.

Skivehus

Asfalt- og

Tagpapfabrik

Asfalt

til imprægnering
af cementrør

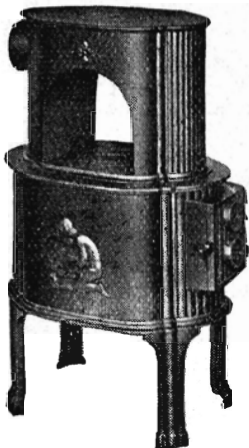
SPAREKASSEN

FOR

SVENDBORG OG OMEGN

STRYG elektrisk ...

RIBE *Brændeovne og Tørveovne* *Brændekaminer* *Brændekomfurer*



Moderne emaljerede
Rundtræk-Kaminer
i mange Typer og Størrelser.
Ovne & Komfurer.

Bygnings-Støbegods
RIO Radiatorer
Ribe Centralvarmekomfurer

Brochure sendes paa Forlangende

1/3 RIBE JERNSTØBERI · RIBE
GRUNDLAGT 1848 · TELEFON: RIBE · 261 · (3 LINIER)

Børnelammelses- og ulykkesforsikring

Den gensidige
Landbo-Sygeforening

Vesterbrogade 15
København V.
Telef. 6659 - 5974

Landbrugslotteriet

udlodder årligt
kr. 5.485.620

Største gevinst
2 gange årligt
kr. 80.000

Aarhus Privatbank

Stiftet 1871

Aarhus: Hovedkontor
København: Nygade 1

Aktiekapital og Reserver
andrager ca. 19,3 Mill. Kroner

Mejeriernes og Landbrugets ULYKKEFORSIKRING

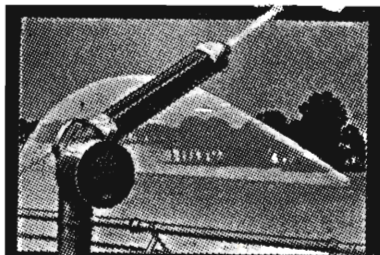
Telefon 14350
Gensidigt selskab



Reventlowsgade 14
København V.

Ansvarsforsikring

Automobilforsikring



VANDINGSANLÆG TIL LANDBRUG

20-årigt Erhverv i Projektivering og Fabrikation
Forlang Manualt Brochure

Telefon 59

C. H. CLAUSEN, Broager



Kjellerup Betonvarefabrik

ved I. T. BIRK · Telefon 45 Kjellerup
Efter kl. 17: Rødkjærsbro telefon 14

Fører kun Δ mærkede varer.

Alle arter betonvarer til afvanding og kloak føres.
Forlang tilbud

Røde — 2" — 12" — Drænrør.

Forlang tilbud.

Akts. Frederiksholms Tegl- & Kalkværker.
Rosenørnsallé 18. — København V. — Central 282.

AALBORG TAFEL AKVAVIT.

Hedeselskabets forsøgsarbejde.

Undersøgelser på Maagaarden for at finde frem til den rigtige dræningsform.

På Maagaarden i Viborg amt fandtes et 1,5 ha stort vandlidende areal, der er beliggende i den nedre del af en mindre, udtalt dalsænkning, men i så stor højde over recipientens vandspejl, at det skadelige vand ikke kunne foranlediges opstuvet herfra.

Siden ejeren i begyndelsen af 1920'erne overtog gården, har han ladet arealet dræne systematisk flere gange, men hver gang med samme negative resultat. Ind imellem har han med gårdens eget mandskab foretaget udbedringer, hvorfor det beløb, der i tidens løb er ofret på arealets afvanding, er relativt betydeligt. Til sidst følte ejeren sig dog overbevist om, at den systematiske dræningsform aldrig kunne tilvejebringe tilfredsstillende afvandingsforhold og hedeselskabet blev tilkaldt. På baggrund af de senere års erfaringer var opgaven først at konstatere årsagen til arealets trang til afvanding, og med dette for øje blev jordens geologiske opbygning i indtil 6 m dybe samt grundvandspejlets faldforhold bestemt i linier med passende mellemrum på tværs af arealets længde- og faldretning.

Resultaterne af disse undersøgelser vil i store træk fremgå af hosstående længdeprofil af dalsænkningens midterlinie på langs af faldet.

Det vil heraf fremgå, at der under det øverste jordlag, der består af tørv, findes et lag sødynd, der i den foreliggende, våde tilstand praktisk taget var uigennemtrængelig for vand. Herunder findes et sandlag af varierende tykkelse, og herunder igen et lag håndsten. Alle disse jordlag er fælles for så godt som hele arealet, hvorimod de underliggende lag er forskellige på hver sin halvdel, idet der ovenfor borehul 4 findes sand og nedenfor dette blødt, tæt og klæbrigt blåler. Dette sidste ligger som en underjordisk vold på tværs af dalsænkningens længderetning. Grundvandspejlets beliggenhed før dræningens gennemførelse vil ligeledes fremgå af længdeprofilet. Faldforholdene var forholdsvis svage ovenfor borehul 24, men stærke nedenfor. En vigtig oplysning er tillige, at grundvandet ved borehul 24 var under så stærk spænding, at vandrejsningen i et jernrør var i højde med jordoverfladen.

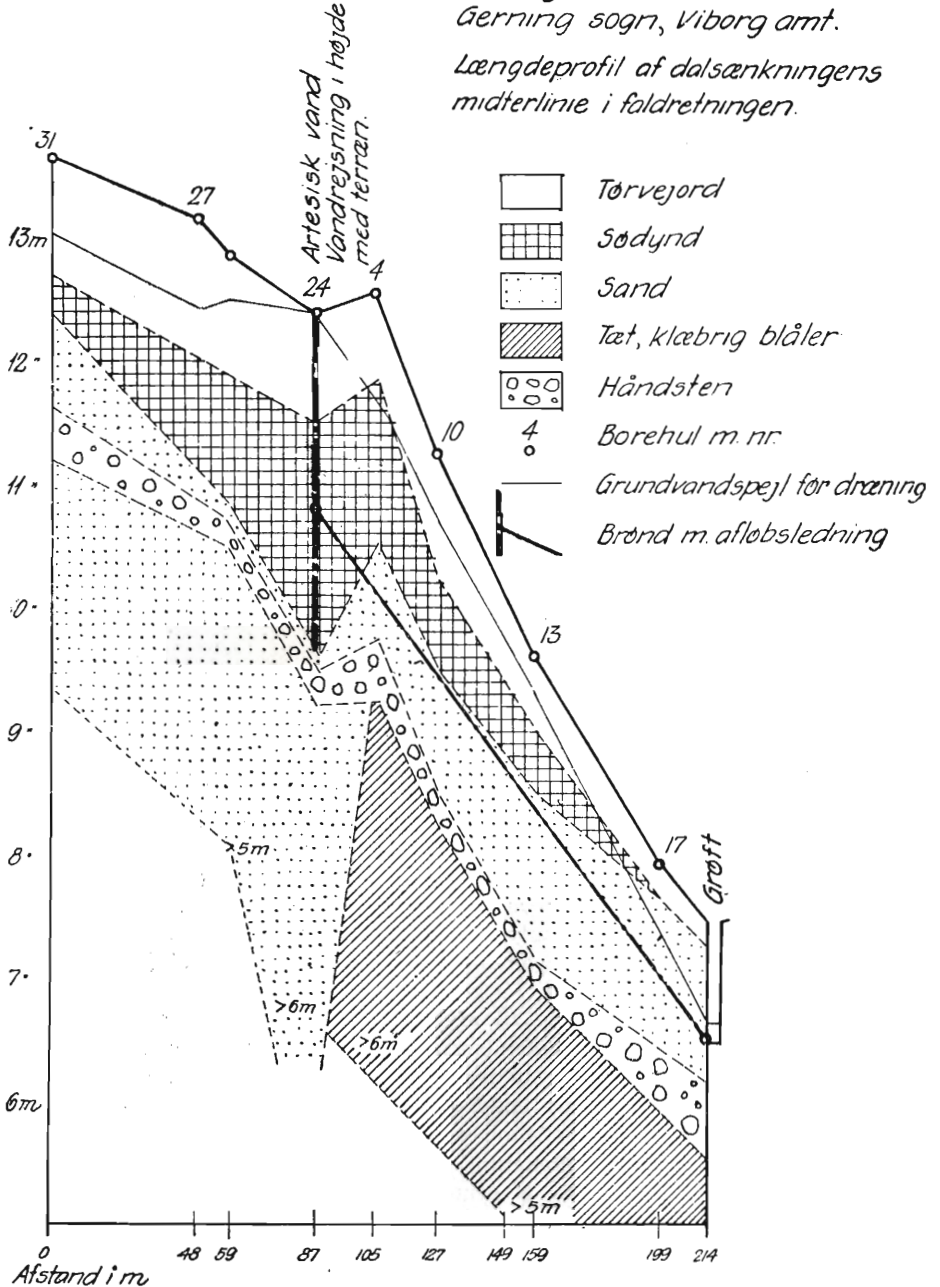
Årsagen til arealets trang til afvanding er herefter let at påvise: Det underjordisk afstrømmende oplandsvand bliver i det store og hele ført ned gennem dalsænkningen i det under stenlaget liggende sand, der viste sig at udfylde en i lerjorden værende, relativ bred spalte. Ved dennes bratte ophør mellem borehullerne 24 og 4 hindres vandets normale afstrømning nedad af den vandtætte »dæmning« af blåler, og den herved opståede spænding giver anledning til, at grundvandet presses over »dæmningen« og afstrømmer videre nedad gennem de mellem blåler- og sødyndlaget liggende sand- og stenlag; men da spændingen herved ikke bliver nedsat tilstrækkeligt, hviler der stadig et stærkt vandpres opad på sødyndlaget.

I overensstemmelse hermed gik afvandingsplanen ud på dels at nedsætte vandets spænding, dels at sænke grundvandspejlet betydeligt på arealet ovenfor borehul 4. Fra recipienten til borehul 24 blev der derfor nedlagt en 20 cm rørledning i en dybde af ca. 170 cm ved den øvre ende, hvor der blev anbragt en brønd af 80 cm betonrør (se længdeprofilet). For

Maagaarden

Gerning sogn, Viborg amt.

Længdeprofil af dalsænkningens
midterlinje i faldretningen.



at fremkalde den størst mulige afspænding af vandtrykket var det hensigten at føre brønden ned til en dybde af ca. 1 m under stenlaget, hvor den største spænding var observeret, men med kapaciteten af den pumpe, der stod til rådighed, var dette ikke muligt. På grund af den stærke vandtil-

strømning blev brønden ikke ført længere ned end knap nok til stenlaget. Effektiviteten kunne dog forøges gennem borer i bunden af brønden.

Afvandingsarbejdet blev gennemført i december 1948, og i slutningen af marts 1949 blev virkningen heraf konstateret gennem den grundvand-spejls-sænkning, der i de forløbne 3 måneder havde fundet sted. På arealet ovenfor borehul 4 havde der fundet en vandspejls-sænkning sted fra 65 til ca. 100 cm. I grundvandstandhullinien vinkelret på borehul 10 varierede sænkningen fra 54—80 cm, og i de tilsvarende vinkelret på borehullerne 13 og 17 var den henholdsvis 32—43 cm og 17—35 cm. I det store og hele var virkningen af de trufne drænanstaltninger altså meget betydelig og viste sig endvidere derved, at mergeludkørsel kunne finde sted i marts måned — een efter ejerens udsagn ganske utænkelig foreteelse tidligere. Ved en mindre omfattende undersøgelse af grundvandstandsforholdene i november 1949 fandtes der ikke frit grundvand de prøvede steder i 1 m dybde.

Igennem en så enkel drænanstaltning som en hovedledning + 1 brønd er det omhandlede areal således afvandet fuldt tilfredsstillende, og for en bruttoudgift på ca. 1300 kr.

Tænk man sig den mulighed, at den systematiske dræningsform også kunne have gjort fyldest på dette areal, ville anlægsudgiften antagelig have beløbet sig til mindst 3000 kr. I så fald udtrykker forskellen i anlægsudgifterne — ca. 1700 kr. — betydningen af at finde frem til den rigtige dræningsform for det omhandlede areal.

I virkeligheden er betydningen dog af langt større værdi, idet arealet kun lader sig afvande gennem den sidst anvendte dræningsform.

(Gengivet efter hedeselskabets årsberetning 1950 af direktør Niels Basse.)

Fra hedeselskabets grundforbedringsvirksomhed

Fra distriktskontorerne under hedeselskabets mose- og engafdeling foreligger der en opgørelse over arbejdet i oktober måned 1950.

Det fremgår heraf, at der i månedens løb er fuldført 177 arbejder omfattende 677 ha til en samlet udgift af 746 446 kr. Heraf var 169 drænings- og kultiveringsarbejder omfattende 546 ha (udgift 652 623 kr.) og 8 vandløbsreguleringer med et interesseret areal på 131 ha (udgift 93 823 kr.).

Derudover er der i samme måned ved samtlige distrikter færdigprojekteret og tilstillet rekvirenterne 589 arbejdsplaner omfattende 2701 ha til en overslagssum af 2 967 296 kr. Heraf var 569 drænings- og kultiveringsplaner omfattende 1944 ha (overslagssum 2 098 726 kr.) og 20 vandløbsreguleringer med et interesseret areal på 757 ha (overslagssum 868 570 kr.).

C. V. S. L.

Nye plantagearealer.

Nr. 3375 A. *Lokkenborg plantage*, ca. 13,2 ha, Ejstrup sogn, Skanderborg amt. Plantagen ejes af fabrikant M. Christoffersen, Ejstrupholm. Tilplantningen er påbegyndt.

Arbejdet ledes af skovrider Fr. Piper.

Nr. 3376 A. *Nørre Arritskov plantage*, ca. 18,5 ha, Nørre Snede sogn, Skanderborg amt. Plantagen ejes af plantageejer Vagn Jensen, Vestermølle pr. Vesterlund.

Arbejdet ledes af skovrider Fr. Piper.

Nr. 3377 A. *Bjerregaardens plantage*, ca. 9,4 ha, Skibsted sogn, Aalborg amt. Plantagen ejes af gårdejer Axel Johannes Nyvang, Bjerregaarden, Kongerslev.

Arbejdet ledes af skovrider S. Lybye.

Nr. 3378 A. *Niels Fristrups plantage*, ca. 15,0 ha, Bislev sogn, Aalborg amt. Plantagen ejes af gårdejer Niels Fristrup, Pindstrupgaard, Sebbersund.

Arbejdet ledes af skovrider S. Lybye.

Mindre MEDELELSER ★

★ ★

Medlem af hedeselskabets bestyrelse, grdr. *K. Røhr Lauritzen*, Demstrupgaard, der i forvejen var Ridder, er benådet med Dannebrogsmændenes Hæderstegn.

*

I »Mosen«s jubilæumsnummer fortæller *M. Kristiansen*, Hurup, om tørvehandel i gamle dage, hvor Thy var storaftager af tørv først fra Sparkjær og senere fra Engesvang. Tørvene gik med tog fra Sparkjær til Struer — det var før Thybanen blev åbnet — og fra havnesporet i Struer slidsedes de ned i en båd, der sejlede dem til Doverodde, hvor de blev talt op i kurve, hejst op og hældt ud i den holdende modtagervogn. Endnu den gang var der ingen specielle vognmænd, hvorfor forbrugerne blev tilsagt til at møde ved skibet efter en bestemt rækkefølge. Når man ser, at tørvene blev flyttet 3 gange, kørt i banevogn og sejlet i skib, så forstår nutidsmennesker ikke, at 1000 tørv kunne leveres i forbrugernes vogne for 4,50 kr. pr. 1000 stk. Tørvearbejdet blev endda ekstra godt betalt, og bl. a. anså skipperne tørvefragterne for en særlig god forretning.

*

Formanden for Foreningen af danske Mosebrugere, direktør *E. Christensen*, Blaahøj, er udnævnt til Ridder af Dannebrog.

*

Silkeborgegnens statsskove

udgør et distrikt på ca. 3000 ha, måske et af de mest afvekslende og smukkeste i landet. Staten overtog distriktet i 1823, fortæller *Silkeborg Avis*, og den gang var ca. 60 % lyngbakker og moser og bevoksningen væsentlig bøgeskov, medens den største del nu er nåletræ. Ejendomsskylden er ca. 1 mill. kr., og distriktet afkaster hvert år ca. 200 000 kr. i overskud.

Silkeborg by fortryder sikkert i dag, at byen ikke købte distriktet, da staten for et lille halvt århundrede siden var villig til at sælge det til byen for ca. 800 000 kr. Det var redaktør *Sophus Sørensen*, der med sit kendte fremsyn havde fremskaffet tilbudet, men uden at det dog lykkedes ham at få byen til at gå ind for købet.

*

Fabrikant *Jul. Rasmussen*, Vorbasse, og direktør *la Cour*, Pindstrup, blev på Foreningen af danske Mosebrugeres jubilæumsgeneralforsamling i Aarhus udnævnt til foreningens æresmedlemmer.

*

Landbrugsministeriet har i et cirkulære af 9. november meddelt grundforbedringsudvalgene, at ministeriet på grund af de nuværende finansielle forhold ikke mener at kunne søge folketingets finansudvalgs samtykke til ydelse af statstilskud til grundforbedringsarbejder i tilfælde, hvor tilskudet enten selv eller i forbindelse med tidligere siden 1940 ydede tilskud til den pågældende ejendom overstiger 30 000 kr. Grundforbedringsudvalgene er anmodet om indtil videre ikke at fremkomme med indstillinger om tilskud, der i sig selv eller i forbindelse med tidligere tilskud overstiger dette beløb.



SKOVFRØKONTORET

JOHANNES RAFFN & SØN NORMASVEJ 21 · KØBENHAVN-VALBY · TELF. VALBY 8

Leverer alle Arter Skovfrø efter forudgaaende Undersøgebe ved Statsfrøkontrollen i København samt med nøje Angivelse af Proveniens. — Prislister sendes paa Forlangende.

FRØKONTORET
(for undersøgt markfrø)
— Grundlagt 1887 —
KOLDING
Telefon 43

A/S **Skive Markfrøkontor**
Grundlagt 1896
Telefon 94 Skive
FRØAVL · FRØHANDEL

PALUDANS
PLANTESKOLE

· · KLARSKOV · ·

130 tdr. land

*Skovplanter,
hæk- og hegnplanter,
allétræer*

Forlang prislister

TELEFON KLARSKOV NR. 9

**Herning Hede-
& Discontobank**

10-12¹/₂, 2¹/₂-5
Telefon 5 · 275 · 720



Brostrøms
Planteskole

VIBORG
ved C. Nielsen
Telefon 42

leverer alle
planter for have,
mark og skov

*Haardføre og veldrevne
arter for ethvert formaal*

Sophus Berendsen A/S

V. Farimagsgade 41 · København V.
Store Torv 10 · Aarhus

ALT I ENTREPRENØRMATERIEL

Leverandør til Hedeselskabet

Varde Bank

Esbjerg afdeling

Kongensgade 62
og fiskerihavnen

**Randers
Planteskole**

v. Petri Petersen
Telefon 423

Alt i haardføre
og veludviklede planter
til have, mark og skov

Røde
drænrør
2" — 12"

● Fredenshøj
● Teglværk
Aabenraa · Telefon 2127

Frøaviscentret

HUNSBALLE

Holstebro · TH. 533
Frøavl og frøhandel

Rødkjærsbro Cementvarefabrik

ved I. T. BIRK · · · · · Telef. Rødkjærsbro 14

Fører kun Δ mærkede varer.

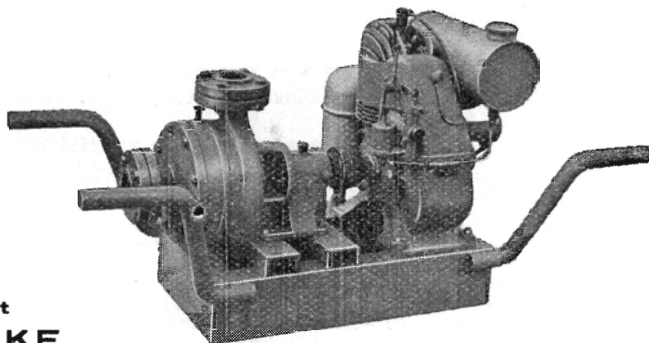
Alle arter betonvarer til afvanding og kloak føres.

FORLANG TILBUD

Trifoliums Frø
giver stor Høst.

**Afvandingspumper
 Entreprenørpumper
 Husvandpumper
 Pumper for gartnerler
 og ethvert andet
 formål**

Skriv efter tilbud og brochure



**Aktieselskabet
 DE SMITHSKE**

JERNSTØBERIER OG MASKINVÆRKSTEDER - Aalborg - Telf. 6696

CODAN



*Jagt-
 støvler*



**Skive
 Discontobank**

Kontortid 9-12 og 2-5

Filial i Haderup

**J. CHR. PETERSENS
 PAPIRHANDEL A/S**

„Hvælvingen“
 ved Nikolaj Taarn
 KØBENHAVN K.

Telefon Central 243

*Hovedforhandler
 af statens papir*

**Viborg Byes og Omegns
 Sparekasse**

Telefon 1400 (3 lin.)

Sci. Mathiasgade 68
 Kontortid: Kl. 9-15

**Viborg Andels-
 Svineslagteri**

vore udsalg bring. i erindring
 Telef. 137 og 779

Handelsbanken i Viborg

Filial af Aktieselskabet
 Sjøbenhavns Handelsbank

Kontortid: 9-15
 Telefon 1500 (5 linier)

Kontor i Karup

CARLO MORTENSEN

BOGTRYKKERI
 & KARTONNAGE

VIBORG

Telefon 355

**Funder
 Karosserifabrik**

Telefon 12

Traktor-Førerhuse,
 Gummivogne m. m.

Sydvestjydske Teglværkers Salgskontor
Ølgod

Telefon 58

Telefon 59

Petersværk Betonvare-Industri.

Nørresundby. - Tlf. 1055 (2 lin.)

Alt i betonvarer efter D. S. 400.
Renseælsøget • Ringtanken • (Dansk patent nr. 59820)
Egne fremstillingsmetoder af højeste standard.

RØDE DRÆNRØR

føres altid på lager fra 2" til 8". — Tilbud til tjeneste.

A/S Gammelgaard Teglværk.
Telefon 187. Skive.

Skive Cementstøberi

KNUD ØSTERGAARD
Telefon 921

Normrør

med garantimærket \triangle
Imprægnering
Brøndrør

**RØDE DRÆNRØR
TAGSTEN
MURSTEN**

=
Kählers Teglværk
Korsør

RESENBRO

CEMENTSTØBERI

v/ ingeniør C. G. Madsen
Telefon 34

Prima betonrør efter dansk
ingeniørforenings normer.

Mrk. \triangle i alle gangbare di-
mensioner fra 10—60 cm så-
vel med som uden muffe.
FORLANG TILBUD

Bjerringbro

Cementvarefabrik

ved Th. Petersen
Telf. 111, Bjerringbro

ALLE

\triangle MÆRKEDE RØR

Imprægnerede
og uimprægnerede

Stort lager
Altid leveringsdygtig

RANDERS

MØRTELVÆRK OG

BETONRØRSFABRIK

v/ Marius Ødum
Kristrup pr. Randers
Tlf. 400 Randers fri not.

Kun \triangle mærkede varer
føres. - Største lager.
Bedste kvaliteter.
Forlang tilbud.

**Teglværkernes
Salgskontor**

Esbjerg
Telef. 265—546

DRÆNRØR

2"—15"
Mursten . Tagsten

Midtjydske Betonvarefabrikker

Fabrik & lager —
Herning & Lind.

Telf. Herning 476

Telf. Lind 45

Lager af \triangle mrk. betonvarer

L. Hammerich & Co.

Specialforretning i bygningsartikler.
Grundlagt 1854. Tlf. 7050 (3 linier)

Århus

Prima, røde drænrør

i størrelse fra 2 til 15 tommer

Tlf. Højslev 3

Indhent tilbud

Midtjydske Teglværkers Salgskontor

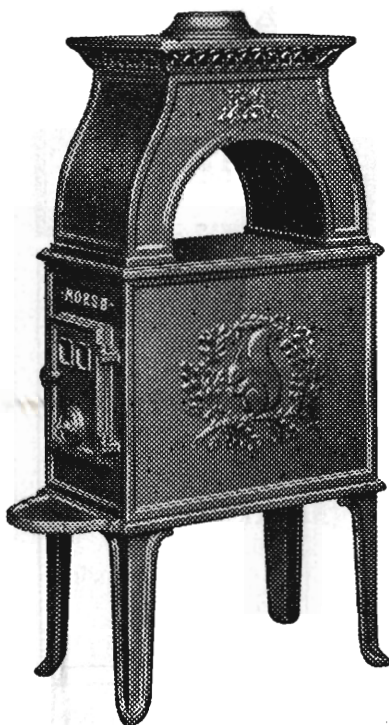
Telefon Skive 1030

S. m. b. A.

Telefon Viborg 1330

Alle størrelser i drænrør leveres

Morsø Støbejerns



AKTIESELSKABET
N.A. Christensen & Co.
KGL HOFLEVERANDØR
NYKØBING MORS

Redaktionsudvalg: Afdelingsleder, civilingeniør J. Parbo (formand),
afdelingsleder, skovridder B. Steenstrup og botaniker N. C. Nielsen.

Redaktør: Har. Skodshøj.

Carlo Mortensens Bogtrykkeri, Viborg