

HEDESELSKABETS TIDSSKRIFT




Nr. 15

30. Novbr.

67. Aarg.

UDGIVET AF DET DANSKE HEDESELSKAB

1946



CEMENT

S.CEMENT er en speciel Cement, der har Portland-Cementens Egenskaber og er af samme Kvalitet, men hvis Fremstilling er kulbesparende

S.CEMENT kan uden videre anvendes i Stedet for almindelig Portland-Cement til alle sædvanlige Arbejder

Blandes der efter Vægt, faas (alt andet lige) samme Styrke, Tæthed og Formbestandighed som med Portland-Cement.

TIL ALLE SLAGS
BYGNINGER

DANSK
ETERNIT

TAG- OG VÆGBEKLÆDNING

DANSK ETERNIT FABRIK A/S
AALBORG
SALGSKONTOR: ØTTILIAVEJ 18
KØBENHAVN VALBY
TELEFON: CENTRAL 3755

**Nordjysk Andels-
Fjerkræslagteri**

RANDERS - Telf. 3053

**Producenternes
eget Slagteri**

Intet solidarisk Ansvar
Se efter vor Notering i
Dagbladene hver Mandag



Aktieselskabet

Brødrene Brincker

Grønsdal Hammerværk pr. Vejle
Grundlagt 1867

Specialitet: **Tørvegrebe, Tørvespader, Drænværktøj, Lyngleer.**
Alle Slags Grebe, Forke, Spader, Roehakker, Høstleer
og Haveredskaber leveres med fuld Garanti.

Et betydeligt Bind Memoirer

ADOLPH JENSEN

ERINDRINGER

Kr. 14.75

»Skønt jeg af Fødsel er Sjællænder, føler jeg mig mest i aandeligt Slægtskab med Jyderne. Dette er en naturlig Følge af, at jeg i de Aar af min Barndom, da Sindet let og villigt lader sig præge af Omgivelsernes Egenart, fra Morgen til Aften færdedes blandt Hede-bønder«, siger Forfatteren, den forhenværende Departementschef i Kapitlet om Vorbasse.

Værkets første Del omhandler Barndom og Ungdom, Dreng-aarene i de forskellige Præstegaarde, hvor Faderen havde Kald, og Studietiden ved Universitetet for et Par Menneskealdrer siden. Man forstaaer af disse Skildringer, at Udtrykket »de gode gamle Dage« er mere end en Talemaade. Naar Forfatteren saa gaar over til at fortælle om sin Embedsgerning, først og fremmest som Chef for Det statistiske Departement, møder man den samme Oplagthed, samme elskværdige Munterhed og umiddelbare Charme. Man lærer gennem disse Afsnit at forstaa, at der ogsaa i »den røde Bygning« fandtes Menneskelighed og en egen Form for Hygge, naar blot man kom bag de stive og ofte sære Masker. Siden faar Læseren klart og koncist Besked om Forfatterens Virksomhed som Censor ved statsvidenskabelig Eksamen, som Forligsmand og som Medlem af Folkeforbundets økonomiske Komité. De sidste Kapitler handler om Rejser og bogligt Arbejde.

Der gives Bogen igenem en lang Række udmærkede Billeder af de mange fremtrædende Mænd og Kvinder, med hvem Departementschef Adolph Jensen privat eller i sin Embedsvirksomhed er kommet i Berøring. Hans Karakteristikker er oftest ganske knappé, men friske og levende. Bogen, der vrimler med morsomme Episoder og Iagttagelser, er skrevet af en Forfatter, som ikke bare er klog, men ogsaa taktfuld, som forstaaer at forene Saglighed og Munterhed.

GYLDENDAL

LEVERANDØRER TIL DE SAMV. PLANTNINGS-
FORENINGER OG HEDESELSKABET



SKOVFRØKONTORET

JOHANNES RAFF & SØN NORMASVEJ 21 · KØBENHAVN-VALBY · TELF. VALBY 2

Leverer alle Arter Skovfrø efter forudgaaende Undersøgelse ved Statsfrøkontrollen i København samt med nøje Angivelse af Proveniensen. — Prislister sendes paa Forlangende.



Brostrøms
Planteskole

VIBORG
ved C. Nielsen
Telefon 42

leverer alle
Planter for Have,
Mark og Skov —

*Haardføre og veldrevne
Arter for ethvert Formaal*

Forlang Tilbud
Vi garanterer Kvaliteten

A/S Skive Markfrøkontor

Grundlagt 1896
Telt. 94 Skive

Frøavl Frøhandel

Hulkjærhus
Planteskole

Rødkjærbro
Telefon Ans 25

Planter til
Skove
Læhegn
Haver

**PALUDANS
PLANTESKOLE**

— KLARSKOV —
130 Tdr. Land.

Skovplanter,
Hæk- og Hegnsplanter,
Allétræer,
10 Millioner Prikleplanter.

orlang Prislister.

TELEFON KLARSKOV NR. 9.

Frøavlscenret

HUNSBALLE

Holstebro - Tlf. 353
Frøavl og Frøhandel

**Randers
Planteskole**

v. Petri Petersen
Telefon 423

Alt i haardføre
og veludviklede Planter
til Have, Mark og Skov

Frøcontoret

(for undersøgt Markfrø)
— Grundlagt 1887 —
KOLDING
Telefon 43

Det genældige Forsikringselskab

Dansk Plantageforsikringsforening

tegner Forsikring for Genplantningsværdien for Naaletræs-plantager overalt i Danmark. Indskud een Gang for alle 1 Kr. pr. ha, dog ikke under 1 Kr. Aarlig Præmie pr. ha 20 Øre, dog ikke under 100 Øre. Vedtægter og Indmeldelsesblanketter faas ved Henvendelse til

FORENINGENS KONTOR I VIBORG.

**J.Chr.Petersens
Papirhandel**

„Hvælvingen“
ved Nikolaj Taarn
KØBENHAVN K.

*Hovedforhandler
af Statens Papir*

Trifoliums Frø
giver stor Høst.

HELLESENS Haandlygte Model 1942
er en stor, stærk, paalidelig Haandlygte

HELLESENS Haandlygte Model 1942
giver blændende Lys Aar efter Aar med

HELLESENS
verdenskendte
Tørellement

HELLESENS
Haandlygte
Model 1942
I Regn og Blæst
uden at blinke

Absolut farefri I Ga-
rager, Stalde, Pak-
huse og I Hjemmet

Uundværlig I
Jægerhytten



Røde

Drænrør

fra 2" — 12" haves
altid paa Lager.
Forlang Tilbud.

„Sofienlund“

Teglværk.
Telefon 10 Ulstrup.

Alfa SENNEP

- den pikante



Forlang den hos Deres Købmand

**Spedalsø
Cementvarefabrik**
R. Jensen . Indeh. J. Jensen
Tell. 504 Horsens

Imprægnerede Rør efter
Ingeniørforeningens
Normer. Drænrør i forsk.
Dimens. fra 10-50 cm.
Forlang Tilbud.

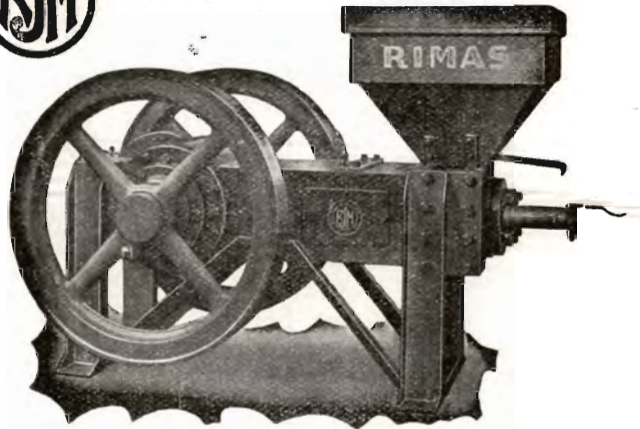
Varde Bank
Esbjerg Afdeling

Kongensgade 62
og Fiskerihavnen

Landbrugslotteriet.

Største Gevinst Værdi 80,000
Kr. Præmie 10,000 Kr. Ialt
i en Serie 38,000 Gevinster
+ en Præmie. — Tils.
Kr. 1 Million 823,460. —
Trækkes samtidig med
Klasselotteriet.

Hoved-Kollektionen, Frede-
riksberggade 2, København K.



„RIMAS“ TØRVEPRESSERE
„RIMAS“ ÆLTEVÆRKER
„RIMAS“ FORMTØRVSPRESSER

er uovertrufne i Kvalitet, Driftssikkerhed og Økonomi.
Indgiv Deres Bestilling i god Tid.

Ringsted Jernstøberi
& Maskinfabrik A/s

SPRIT
til teknisk Anvendelse.



Hedeselskabets

Tidsskrift

Nr. 15

30. Novbr. 1946

67. Aarg.

Indtrædende Medlemmer indtegnes hos Selskabets Forretningsførere. Medlemsbidraget er enten aarlig mindst 5 Kr. eller en Gang for alle mindst 100 Kr. Større Bidrag modtages gerne. Tidsskriftet udgaar ca. 16 Gange aarligt og sendes uden Vederlag til Selskabets Medlemmer. Annoncer bedes sendt til Hedeselskabets Hovedkontor, Viborg. Annoncepris 40 Øre pr. mm. Oplag 19,200 Eksemplarer.

Indhold: Mindeparken for Hedens Opdyrkere. — Skovbrugets Krigsforsikringsbidrag. — Litteratur: Balle Sogn. — Pligthugsten 1946—47. — Nye Plantagearealer. — Mindre Meddelelser.

Mindeparken for Hedens Opdyrkere.

Hovedtrækkene i Planerne for »Kongenshus« er nu udformet.

Siden Institutionen »Kongenshus, Mindepark for Hedens Opdyrkere« blev oprettet for 5 Aar siden, har der været ret stille om Sagen, idet Besættelsesaarene umuliggjorde det videre Arbejde med Planerne, men efter 5. Maj 1945 har der været en Række Møder i Bestyrelsen, og Resultatet er, at der nu foreligger en i Hovedtrækkene udarbejdet Plan for den endelige Udformning.

Kongenshus-Arealerne omfatter som bekendt godt 1200 Hektar Hede, antagelig det største endnu urørte samlede Hedeareal i Danmark.

Selvom det fra enkelte Sider har været noget kritiseret, at baade Hedebruget og Det danske Hedeselskab, der i Fællesskab tog Initiativet til Mindeparkens Oprettelse, havde indføjet i Formaalsparagraffen, at det var Hensigten i Forbindelse med Mindeparken at frede et større urørt, typisk Hedelandskab, saaledes at kommende Slægter kunde faa et virkeligt Indtryk af Hedens oprindelige Øde, havde denne Kritik ingen Indvirkning, ud fra den selvfølgelige Betragtning, at selv om de to Selskaber begge havde paa sit Program »at frugtbargøre de jydskes Heder«, maatte man alligevel kunde se videre. Naar der aarligt før Krigen opdyrkedes eller tilplantedes tilsammen ca. 5000 Hektar, er det naturligt at være opmærksom paa, at der kommer det Tidspunkt, hvor det er et rimeligt Hensyn til Historie og Natur at bevare et anseeligt Stykke Hede i urørt Tilstand for Eftertiden. Der var Enighed om, at Tiden var inde til at handle herefter, og Mindeparkens Besty-

relse er ikke i Tvivl om, at Tiden ogsaa vil give den Ret i, at der handledes rigtigt, naar der paa Mindeparkens Arealer bliver fredet et meget stort Hedeareal.

De nødvendige Skridt for at gennemføre en saadan Fredning blev foretaget umiddelbart efter Købet af Arealerne, og Forhandlingerne med Naturfredningsraadet og Staten blev forceret saa stærkt som muligt, idet Tyskerne meget hurtigt efter Besættelsen viste sig interesseret i Arealerne. Det lykkedes da ogsaa ret omgaaende at faa Staten til at gaa ind for Sagen. Naturfredningsraadet undersøgte Arealerne, og Raadets Videnskabsmænd anbefalede stærkt en udstrakt Fredning, ja, gik endda paa et vist Tidspunkt saa vidt, at der pegedes paa Ønskeligheden af at frede praktisk talt det hele, idet man fandt, at navnlig de geologiske Forhold var af en saa interessant og værdifuld Karakter, at det meste burde fredes. Forhandlingerne førtes videre, og efterhaanden opnaaedes der Enighed om at tilstræbe Fredning af ca. 6—700 Hektar, saaledes at denne Fredning vil blive gennemført og omfatte det meste af den vestligste Del af Kongenshus-Arealerne, alle Slugterne og yderligere det meste af det nord for Skive-Landevejen liggende saakaldte lille Kongenshus eller Hjortedalen.

Det blev en meget stor Støtte for Bestyrelsens Formand, at denne overfor Tyskernes gentagne Henvendelser med Krav om Arealerne kunde henvise til, at Arealerne allerede maatte betragtes som fredede.

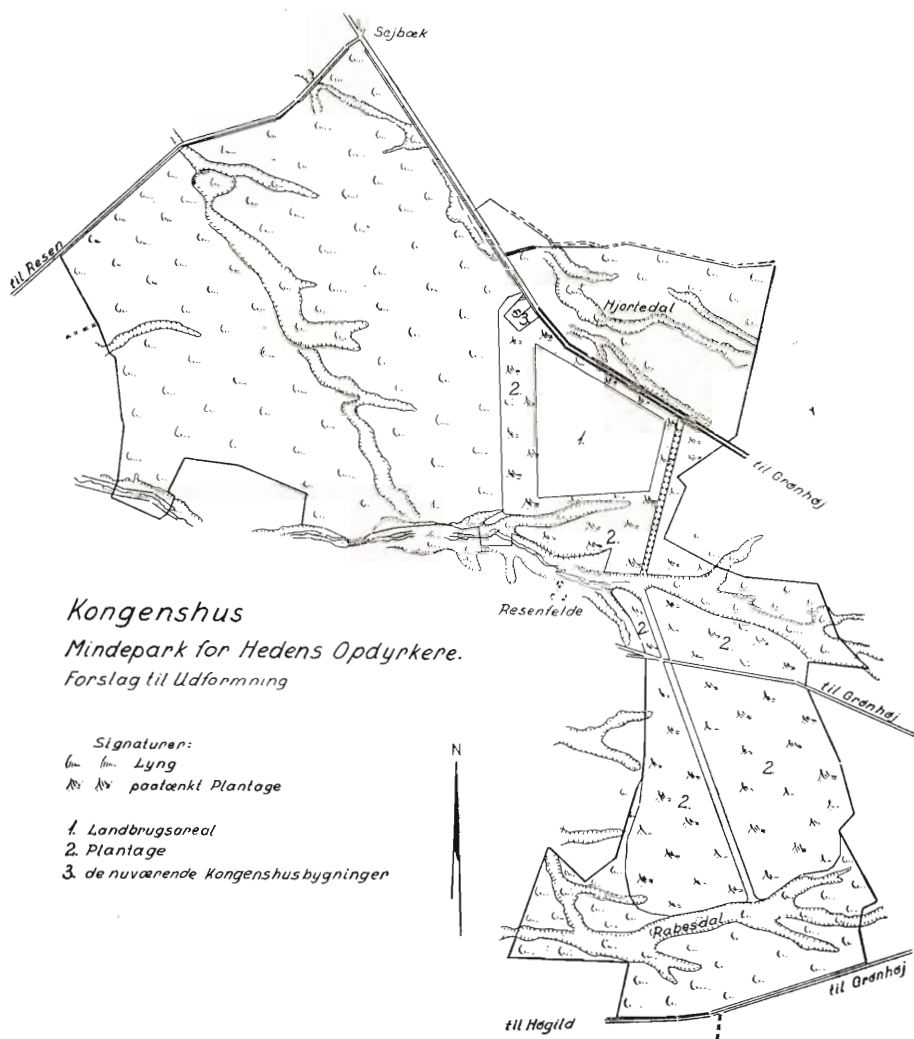
Det lykkedes da ogsaa at trække Forhandlingerne ud og gennemføre saa kraftige Protester, at Tyskerne holdt sig borte, bortset fra, at de paa nogle Hundrede Tønder Land, der tidligere delvis havde været dyrket, i det sydøstlige Hjørne oprettede en Camouflage-Flyveplads, hvor der dog ingen væsentlig Skade anrettedes.

Den Plan, der nu foreligger udarbejdet til Arealernes Opdeling og Udnyttelse, er Resultatet af mange Overvejelser og lange Forhandlinger.

Et af Forslagene er der nu opnaaet Enighed om i Hovedtrækene. Hosstaaende gengives en Skitse af Forslaget, der bedre end mange Ord klargør Forslagets Detaljer.

Der fredes 6—700 Hektar i Vest, Nord og Syd. Mod Øst, nærmest Skive—Knudstrup Vejen, reserveres godt et Hundrede Hektar til Oprettelse af et større Hedelandbrug, eventuelt ogsaa et mindre, og disse Landbrugsarealer omgives af Skov, der i en Spids strækker sig op mod de nuværende Kongenshus-Bygninger. Gennem dette omgivende Skovareal udstikkes en Lysning paa 75—100 Meters Bredde, der gaar fra Landevejen ned til de pragtfulde Slugter i Nærheden af Resenfelde. For Enden af Lysningen rejses et Mindesmærke, foreløbig skitseret nærmest som et symbolsk Mindesmærke for Hedesagen, og hele Lysningen er planlagt at rumme de Mindestene, der tænkes rejst for Hedens Opdyrkere.

Det meste af Arealet syd og vest for Grønhøj—Resenfelde Vejen indtages til Plantning, dog saaledes at de enestaaende Hedeslugter omkring Rabesdal helt mod syd ikke berøres heraf. Slugterne ned mod



Resenfelde nord for Grønhøj—Resenfelde Vejen bevares ligeledes urørte, idet der endnu her er forskellige Fredningsspørgsmaal, der ikke er afklaret.

De nu udformede Planer omfatter herefter Rammerne for, hvad der skal fredes, Placeringen af planlagt Landbrug, de omtrentlige Grænser for de Arealer, der skal tilplantes, og endelig en Skitsering af den kunstneriske Linie til Minde om Hedeopdyrkerne, men fælles for

alle Detaljer i Planerne er, at der endnu er en vid Mulighed for Ændringer, saaledes som det er en Nødvendighed, naar det drejer sig om Planer, hvis Realisering vil tage mange Aar, og kræve meget betydelige Beløb, som endnu ikke paa langt nær er til Stede.

Saadanne Spørgsmaal som Placering af en Festplads, Spørgsmaalet om Restauration, Parkeringsplads og de nuværende Kongenshus-Bygningers Anvendelse og Tanken om Overflytning af visse gamle Landbrugsbygninger til Mindeparken, saadan som der har været Ønsker fremme om, er stadig til Overvejelse i Bestyrelsen.

Foreløbig arbejdes der nu videre med at faa Fredningerne i Orden og de bestemte Grænser herfor fastsat. I Forbindelse hermed vil der muligvis fra Naturfredningsraadet blive rejst Krav om at faa visse tilgrænsende Arealer, som Mindeparken ikke ejer, trukket med ind i Fredningsbestemmelserne. Tillige er der taget Skridt til at faa Arbejdet i Gang med de forberedende Plantningsarbejder.

— — —

Egnen her er i Hedeopdyrkningens Historie noget usædvanligt, idet faa Steder rummer saa mange Minder.

Det tidligst kendte Navn er Alheden, hvormed stort set betegnedes Egnen mellem Holstebro—Viborg og nedover Herning, langt syd paa, idet man jo maa huske paa, at Herning ikke er ret meget mere end ca. 100 Aar gammel.

Mil efter Mil har Heden her bredt sig til alle Sider. Alt var Hede. En Nutid er tilbøjelig til at tro, at Al i Alheden hentyder til det haarde Lag, der kan findes under Lyngen, men i Navnet Alheden er Al kun Udtryk for de store endeløse Strækninger af Hede.

Hederne herude er efter Kyndiges Mening sikkert oprindelig Hede, d. v. s. at her aldrig har været Skov. Heden har ligget, som den ligger nu, helt fra den allerældste Tid. Fladerne omkring Kongenshus er dannet af det fine Skyllsand fra de store Morænebarrierer, der dannedes i Istiden, og som ligger i en Bue udenom i Nord og Øst med de største Formationer inde ved Dollerup Bakker.

Det er Blichers Hede, det drejer sig om. Han var Præst kun faa Kilometer fra Kongenshus i Thorning og fødtes i Vium derovre i Kanten af Bakkerne.

Det er ogsaa Kongens Hede, fordi disse store Flader i sin Tid var Enevoldskongernes Jagtbaner, men Ejendomsforholdene har helt op til Matrikuleringen for 100 Aar siden været meget usikre. Værdier repræsenterede Heden dengang heller ikke. Endnu lever der Mennesker, der husker at Hede kunde købes i regulær Handel for 5—10 Kr. eller et Par Rigsdaler pr. Td. Land.

Disse Arealer kaldes i Dag for Kongenshus Hede. Navnet skyldes Tiden omkring 1750, da en ejendommelig Skikkelse, Kaptajn *von Kahlen*, fik Rentekammerets og Enevoldskongens Bevaagenhed, saa der skaffedes ham Midler til at oprette et »Schäferi«, det vil sige en Faarefarm. Ved de nuværende Kongenshus Bygninger, men nord for Landevejen, byggede han sit Hjem, et ejendommeligt Hus med et mægtigt, stejlt Straatag i mecklenborgsk

Stil, der synede milevidt, og som blev kaldet »Kongenshus«. Sylden til Huset ses endnu i Jorden, men de sidste Rester af det forsvandt en Stormvejrsgang for ca. 150 Aar siden.

Kaptajn von Kahlen havde ikke Held med sig. »Schäferiet« slog fejl, og da han heller ikke kunde holde Medhjælp derude i Ødemarken — hans



En af de mange Slugter paa »Kongenshus«.

stejle og vanskelige Karakter skaffede ham ogsaa mange Vanskeligheder — gik han tilsidst derude alene Mand i flere Aar. Han ligger nu begravet i Dronninglund.

Dog er hans Navn værd at mindes i Hedeopdyrkingens Historie, fordi han trods alt var en Foregangsmand, en af de første, der vovede at byde Heden Trods, prøvede en Kamp med den.

Paa Aar efter, i Perioden 1758—60, bliver Egnen øst for Kongenshus Centrum for det mægtige Eksperiment, som alle har hørt om, da man hentede ca. 1000 Tyskere fra Rhinegnene herop — væsentlig lokket af falske Løfter om et Land, der flød med Mælk og Honning — for at de skulde op-

dyrke Heden. Resultatet blev kummerligt, de $\frac{3}{4}$ af Tyskerne flygtede hjem til Tyskland igen, ribbet for alt, og de tilbageblevne kom ikke til at sætte store Spor i Opdyrkingen, men adskillige af deres Efterkommere blev derimod kendte Hedeopdyrkere.

Det var en uhyre kostbar Opgave, der var forsøgt at løfte med disse Koloniseringsplaner, men Fiaskoen var derefter. Kartoffeltyskerne blev de kaldt helt op til Nutiden af Hedeegnenes Beboere, og det hentyder til, at det var disse Indvandrere, der bragte Kartofflen med sig, og gjorde den kendt og almindelig paa disse Egne. Grønhøj, den lille By øst for Kongenshus, blev anlagt dengang og bærer fra da af egentlig Navnet Frederikshøj. Endnu ligger der lidt nord for Grønhøj et Par gamle Gaarde, der stammer fra de første Kolonisters Tid.

Der kunde fortælles meget og interessant om disse Forhold.

I 1913 byggede Kommissær *Dall* fra Hamborg de Bygninger, der nu ligger midt paa Arealet. Han havde købt godt 2000 Tdr. Ld. Hede sammen, idet han havde faaet den Ide, at det maatte kunne lade sig gøre at udnytte Hedens Lavarter som Foder for Rener. Det var jo Lav, Renerne levede af i Norge og Sverige, men hvorfor ikke ogsaa her. Tanken havde været fremme allerede et Par Aar før, idet der var blevet dannet et Selskab til Indførelse af Renen herhjemme. Afdøde *Christian Dalgas* var bl. a. Medlem af Selskabets Bestyrelse, og Hedeselskabet var heller ikke uinteressert i det. Meningen var, at man skulde drive Renavl paa Kongenshus, og efterhaanden skulde Renkalvene sælges til Hedeboenderne, der skulde opfodre dem i Heden. Salg af Mælk, Kød og Opsatser skulde kunne give Hedeegnenes Beboere en god Indtægt.

Planerne blev ikke til ret meget. Ganske vist blev der hentet flere Hundrede Rener ned fra Finmarken og anbragt paa Kongenshus-Arealerne, som indhegnedes af et godt 20 km langt Hegn, en Lappefamilie flyttede ogsaa herved som Vogtere, og Renerne formerede sig rigtig godt, men nogen større Interesse for det viste der sig ikke. De store Renhjørde var en Turistattraktion, men heller ikke mere. Forfatteren *Johs. Bech* kæmpede drabeligt herude for at gøre Renerne og Renavlen populær, men da Verdenskrig Nr. 1 brød ud, blev der efterhaanden stille om Projektet.

Paa et vist Tidspunkt blev alle Renerne i Stilhed solgt som Kød til Tyskland, og kort efter 1920 stod kun det endeløse Hegn tilbage som Minde om hele Historien.

En københavnsk Rigmand overtog senere hele Ejendommen, og det eneste Spor, det satte, var at Generalstaben ved Revision af Landkortene omdøbte Arealerne til »Renparken«.

Nu er Navnet igen »Kongenshus« og forhaabentlig er det det Navn, det for al Fremtid vil bære: Mindeparken Kongenshus — for Hedens Opdyrkere.

I Efteraaret 1937 nedsattes en Komite for at undersøge Mulighederne for at paa oprettet en Mindepark for Hedens Opdyrkere. Komiteen bestod af Repræsentanter for Hedebruget og Hedeselskabet. Man enedes om at realisere Planerne og en Landsindsamling gennemførtes, der gav ca. 60 000 Kr., men desuden Tilsagn om forskellige betydelige Beløb, saaledes at man maatte regne med at raade over ca. 125 000 Kr. til Formaålet.

Forskellige Arealer var paa Tale, bl. a. Hjortsballehøje ved Studsgaard og et Sted vest for Brande, men det endeligt afgørende skete i Efteraaret 1941, hvor A/S Jydsk Landvinding i et Brev til Komiteen meddelte,

at Selskabet havde købt Kongenshus-Arealerne omfattende 2207 Tdr. Ld. for ca. 200 000 Kr. og var villig til at afgive Arealerne til samme Pris til Komiteen, saalremt Komiteen vilde beslutte sig til at oprette Mindeparken for Hedens Opdyrkere paa disse Arealer.

I et Møde den 20. November 1941 tiltraadtes Forslaget, og man besluttede at købe Kongenshus og indrette Mindeparken paa dette historiske Sted.

I den følgende Tid blev under ret store Vanskeligheder Købet bragt i Orden, saaledes at Arealerne nu ejes af den selvejende Institution »Kongenshus, Mindepark for Hedens Opdyrkere«, hvis Vedtægter er godkendt af Staten. Mindeparkens Bestyrelse bestaar af 2 Medlemmer, valgt af Hedesbruget, 2 af Hedeselskabet og 1 udpeget af Statsministeriet med Direktør *Niels Basse*, Hedeselskabet, som Formand.

Staten har efter mange Forhandlinger foreløbig ydet et Tilskud paa 100 000 Kr., som dog kan forhøjes indtil 150 000 Kr., afhængig af hvor meget der paa anden Maade tilgaar af Midler til Mindeparken, og paa den Betingelse, at en meget væsentlig Fredning finder Sted omfattende mindst ca. Halvdelen af Arealerne. Det skal tilføjes, at der formentlig kan ventes en Ers:atning for Fredning af Arealerne, som Viborg Amt kommer til at udrede, naar dette bliver bragt i Orden.

Viborg By har givet et Bidrag paa 25 000 Kr. efter at Mindeparken har faaet sin Plads ved Kongenshus.

has.

Skovbrugets Krigsforsikringsbidrag.

I »Forstlig Budstikke« har Professor *A. Howard Grøn* skrevet følgende Artikel, som vi tillader os at citere:

Den af Skattedepartementet udsendte Vejledning ved Udfyldelse af Skemaer til Formueopgørelse for Personer, som i Henhold til Lov Nr. 391 af 12. Juli 1946 skal svare Formueafgift eller Stabiliseringslaan, indeholder nogle bemærkelsesværdige Oplysninger vedrørende de af Finansministeren i Henhold til Lovens § 10 fastsatte Regler for Fradrag i Formuen for skyldige Krigsforsikringsbidrag. Efter disse Regler skal Fradraget beregnes med de nedenfor anførte Promiller af den paagældende Besiddelses Værdi.

| <i>Ejendommens Art</i> | <i>Forsikringspræmie ‰</i> |
|--|----------------------------|
| Landbrugsbygninger | 1,0 |
| Landbrugets Løsøre | 1,0 |
| Bymæssige Bebyggelser i Landkommuner | 2,5 |
| Landbrugsjord | 6,0 |
| Privat Indbo | 6,0 |

| <i>Ejendommens Art</i> | <i>Forsikringspræmie ‰</i> |
|---|----------------------------|
| Luftledningsanlæg for Stærkstrøm | 6,0 |
| Bygninger i Stor-København | 8,0 |
| Bygninger i Købstæderne | 15,0 |
| Bygninger for Industri, Haandværk, Handel | 15,0 |
| Havne | 16,0 |
| Erhvervsløsoere | 18,00 |
| <i>Skove og Plantager</i> | 24,0 |

Disse Tal beror dog ikke paa en definitiv Skadeopgørelse, men paa et Skøn ud fra Omfanget af anmeldte Skader.

Det virker forbavsende, at Skove og Plantager kommer ind med den højeste Promille. Præmien skal ganske vist beregnes af den pr. 1/7 1940 gældende Ejendomsskyldværdi, medens Præmien af Landbrugsjord skal beregnes efter den pr. 1. Oktober 1945 ansatte Grundværdi.

Vel har man hørt noget om, at der er sket en Del Krigsskade paa Skove og Plantager, men at Skaden relativt har været 60 pCt. større end for industrielle Ejendommers Vedkommende og tre Gange saa stor som paa Bygninger i Stor-København, havde vist ingen tænkt sig.

Naar Krigsforsikringstilsvaret for Skove og Plantager er blevet saa stort, skyldes det, at Krigsforsikringen ikke blot skal dække de egentlige Krigsskader, men ogsaa har maattet overtage de meget store Regninger for tvangsudskrevet Træ og Skade paa Skove og Plantager ved Fortifikationsanlæg, som Besættelsestropperne efterlod ubetalt. Indtil 5. Maj 1945 skete Betalingen herfor over Værnemagtens Konto i Nationalbanken. Den blev derved belastet hele den danske Befolkning. Der synes at være noget urimeligt i, at Beløb, som af eller anden tilfældig Aarsag ikke var betalt inden 5. Maj, fra denne Dag er blevet væltet over paa Krigsforsikringen. Var det ikke sket, vilde Krigsforsikringspræmien for Skove og Plantager næppe været blevet større end for Landbrugets Jord.

Da de danske Skoves Ejendomsskyldværdi pr. 1/7 1940 ialt androg ca. 125 Mill. Kr., betyder denne Ordning en Forøgelse af Skovbrugets Krigsskadeudgift med Kr. 2 875 000 fra Kr. 125 000 til Kr. 3 000 000.

Overvæltningen paa Krigsforsikringen af Besættelsestropperne ubetalte Regninger beror formentlig først og fremmest paa den praktiske Vanskelighed, at der ikke haves nogen Konto paa Statsregnskabet at henvføre dem til. At henvise de erstatningsberettigede til den tyske Statskasse er illusorisk, og helt at unddrage dem Betaling vil være endnu mere uretfærdigt end at overvælde Byrden paa Krigsforsikringen.

Den meget store Ulighed mellem Størrelsen af de Krigsforsikringsbidrag, som skal opkræves af Ejendomme af forskellig Art, kunde imidlertid begrunde en fornyet Overvejelse af Mulighederne for at lette det i Dag økonomisk vanskeligt stillede Skovbrug. Naar Krigsforsikringsbidraget engang i nær Fremtid skal paaføres Skatteregningerne, kunde man afkorte f. Eks. to Tredjedele af Beløbet i den faste Ejendomsskat til Staten.

Eller hvad med det Reservefond, som maa være oparbejdet gennem Afgifterne for Salg af Generatorbrænde? Kunde det ikke forlods anvendes til Dækning af en Del af Krigsskaderne? Man savner iøvrigt en offentlig Meddelelse af Regnskab for dette Fond, og om, hvad det agtes anvendt til. Gennem Pligthugst til Maksimalpris har samtlige Skovejere bidraget til dette Fond. Samtlige Skovejere har derfor ogsaa berettiget Krav paa at faa Oplysning om dette Fonds Forhold.

Litteratur.

»Balle Sogn«,

af *Rasmus Mortensen*, Lindeballe (illustr., 340 Sider).

Paa Silkeborg Centralbiblioteks Forlag har Lokalhistorikeren, Lærer *Rasmus Mortensen*, Lindeballe, udsendt et stort og smukt Værk om sin Fødeegn »Balle Sogn« ved Silkeborg, trykt paa fornemt Papir med et næsten overvældende Antal fortrinlige Billeder og et ligesaa usædvanligt, historisk værdifuldt, lokalt Kortmateriale i en trykmæssig Udførelse, der ikke kan være bedre.

I de senere Aar er man forvænt med gode Sognebeskrivelser, men denne Bog paa næsten halvfjerde Hundrede Sider er i Virkeligheden noget mere. Hver Side i Bogen bærer Præg af grundigt Forarbejde med dybtgaaende Studier af alle Kilder, og maaske kan man indvende, at den hist og her har taget lidt mere med end nødvendigt, men til Gengæld rummer den saa en Vrimmel af andre Detaljer, som man ellers ikke finder i lignende Arbejder. Det er en erfaren Lokalhistoriker med mere end vanlig Skriveevne, der her har formet sit Stof omkring Beskrivelsen af en Egn og Mennesker, han kender og saa tydeligt holder af. Det vil være vanskeligt at skildre et lille sluttet Samfunds Historie, Udvikling og Liv gennem Tiderne bedre end her. Der er Sammenhæng og Linie mellem Fortid og Nutid og mellem de døde Tings Tale og Menneskenes Færden gennem Aarhundrederne.

Det vil være vanskeligt at anfælde en Bog som denne i en Omtale af, hvad der er medtaget, fordi man saa i Virkeligheden maa forfalde til en Opremsning af Dagliglivets Foreteelser, historiske Hændelser, Landbrugets Udvikling, de forskellige Embedsmænds og Herremænds gode og daarlige Handlinger, Udstykning og Skifte mellem Ejendommene, Lokalindustri af

særegen Karakter og meget mere. Det vil være næsten ugørligt, — de, der vil berede sig en Glæde ved at stifte Bekendtskab med disse Forhold, bør selv læse den.

Hovedindtrykket af Bogen vil være det, at man lærer et Sogn at kende til Bunds, et Sogn og et Samfund, der har fulgt Aarenes Lov, som andre Sogne i Landet, været underkastet de samme Forandringer som Følge af skiftende trange og gode Tider, men alligevel haft sit Særpræg paa Grund af sin Placering i Hjertet af Jylland paa Randen af de store Skove, tæt op til de vide Heder, selv en Overgangsform mellem de to Ting. Her har Skovene lidt Nederlag for Menneskenes Rydningslyst, men her har Lyngen ogsaa hersket over Udmarkerne, og her har Knoget fra Indsander sendt Sanddriver ind over dyrkede Marker til en ny Tid lod Læhegn, nye Skove og Plantager atter gøre Sand, Lyng og Hede til Historie. Rasmus Mortensen har i denne Bog ogsaa skrevet en Del af Opdyrkningens Historie og har fremdraget en Række Eksempler og Navne, der vil huskes.

Et særligt interessant og fornøjeligt Kapitel er Afsnittet om Egnens Vejnet før og nu. Det er skrevet saa underholdende, at man næsten kan se for sig Hedeboenderne slide sig frem til Silkeborg Slot, Kongens Jagtselskab ride ad Funderdalens Slugter mod Jagthuset i Kragelund eller Munkene vandre ad de krogede Stier før at naa frem til Vadesteder og Hulveje, der førte gennem den ellers saa vanskeligt farbare skov- og søfyldte Egn.

Rasmus Mortensen har gennem Aarene en stor og værdifuld Produktion bag sig. Denne Bog om hans Fødesogn rangerer højt i Rækken. Hermed være den anbefalet.

has.

Pligthugsten 1946—47.

En væsentlig Nedsættelse i Forhold til 1945—46.

Der foreligger nu endelig Fastsættelse af Pligthugsten for 1946—47 for de af Hedeselskabet anlagte Plantager under det særlige Tilsyn.

Glædeligvis er der i Aar Tale om en væsentlig og tiltrængt Nedsættelse i Forhold til det foregaaende Aar, idet der for 1946—47 ialt skal hugges 55 635 Rummeter mod 94 574 rm i 1945—46 og 114 786 rm i 1944—45.

For de forskellige Amter andrager den samlede Pligthugst i disse Plantager følgende Mængder:

| | | |
|---------------------------|----------|--------------------------|
| Hjørring Amt | 3 800 rm | (ca. 53 % af foreg. Aar) |
| Thisted Amt | 2 100 » | (ca. 53 %) |
| Aalborg Amt | 4 400 » | (ca. 50 %) |
| Randers Amt | 5 000 » | (ca. 50 %) |
| Aarhus Amt | 50 » | (ca. 37 %) |
| Skanderborg Amt | 5 000 » | (ca. 49 %) |

| | | | |
|--------------------------|--------|----|------------|
| Viborg Amt | 4 500 | rm | (ca. 49 %) |
| Ringkøbing Amt | 16 500 | » | (ca. 73 %) |
| Vejle Amt | 2 500 | » | (ca. 50 %) |
| Ribe Amt | 11 700 | » | (ca. 51 %) |
| Tønder Amt | 75 | » | (ca. 51 %) |
| Haderslev Amt | 10 | » | (ca. 45 %) |

For hele Landet er Pligthugsten for 1946—47 ialt ansat til 970 000 rm. Heraf hugges i Statsskovene 210 000 rm, i Klitvæsenets Plantager 18 000 rm, i Sorø Akademis Skove 18 000 rm og 724 000 rm i de øvrige Skove og Plantager.

For Skove og Plantager, hvor Pligthugsten i 1945—46 ikke udgjorde 10 rm, modtager Ejeren ikke særlig Meddelelse om Pligthugstens Størrelse, men maa til eget Brug hugge samme Kvantum, som Pligthugsten udgjorde i 1945—46. Yderligere Hugst maa kun ske efter indhentet Tilladelse.

For de Skove og Plantager, hvor Pligthugsten i 1945—46 oversteg 10 rm, vil Ejeren modtage særlig Meddelelse om Pligthugstens Størrelse for 1946—47.

Pligthugsten skal overalt være gennemført inden 1. April 1947. Til eget Brug og Deputater kan Pligthugsten uden særlig Tilladelse overskrides med indtil 20 %.

NYE PLANTAGEAREALER.

Nr. 3185 A. *Frøslev Savværks Plantage I*, ca. 7,1 ha, Bov Sogn, Aabenraa Amt. Plantagen ejes af Savværksejer Johannes Carlsen. Tilplantningen er afsluttet.

Arbejdet ledes af Skovrider Fromsejer.

Nr. 3186 A. *Frøslev Savværks Plantage II*, ca. 7,9 ha, Bov Sogn, Aabenraa Amt. Plantagen ejes af Savværksejer Johannes Carlsen. Tilplantningen er afsluttet.

Arbejdet ledes af Skovrider Fromsejer.

Nr. 3187 A. *Ringgive Præstegaards vestre Plantage*, 33,1 ha, Ringgive Sogn, Vejle Amt. Plantagen ejes af Ringgive Sogns Menighedsraad. Arealet bestaar af Hede. Tilplantningen er paabegyndt.

Arbejdet ledes af Skovrider Aaskov.

Nr. 3188 A. *I. H. Østergaards Plantage*, 5,0 ha, Mustrup Sogn, Haderslev Amt. Plantagen ejes af Gaardejer I. H. Østergaard, Gabøl. Arealet bestaar af Hede.

Arbejdet ledes af Skovrider H. Kelp.

- Nr. 2662 A. *Tillæg til Bjørnkær*, 9,2 ha, Arrild Sogn, Tønder Amt. Plantagen ejes af Ministeriet for Landbrug og Fiskeri (Statens Jorlovsudvalg). Tilplantningen er paabegyndt.
Arbejdet ledes af Skovrider Fromsejer.
- Nr. 3189 A. *August Lunds Plantage*, 5,0 ha, Nustrup Sogn, Haderslev Amt. Plantagen ejes af Gaardmand Iver Hansen, Østergaard, Gabøl. Arealet bestaar af Hede.
Arbejdet ledes af Skovrider H. Kelp.
- Nr. 3190 A. *Jørgen Grams Plantage*, 5,6 ha, Nustrup Sogn, Haderslev Amt. Plantagen ejes af Folketingsmand Jørgen Gram, Gabøl. Arealet bestaar af Hede.
Arbejdet ledes af Skovrider H. Kelp.
- Nr. 3191 A. *Hejnæs Plantage*, 64,3 ha, Ry Sogn, Skanderborg Amt. Plantagen ejes af Direktør Ejnar Faber, Ry Nørskov, Ry. Arealet bestaar af Hede og gl. Agermark. Tilplantningen er afsluttet.
Arbejdet ledes af Skovrider Piper.
- Nr. 3192 A. *Skjoldinggaanrd Plantage*, 10,2 ha, Givskud Sogn, Vejle Amt. Plantagen ejes af Gaardejer Hans Sørensen, Farre. Arealet bestaar af Hede og gl. Agermark. Tilplantningen er paabegyndt.
Arbejdet ledes af Skovrider Aaskov.
- Nr. 1474 A. *Tillæg til Stubberkloster*, 33,6 ha, Sevel Sogn, Ringkøbing Amt. Plantagen ejes af Ingeniør Vald. Laursen, Stubberkloster. Arealet bestaar af Hede. Tilplantningen er paabegyndt.
Arbejdet ledes af Skovrider Piper.
- Nr. 3193 A. *Groest Plantage*, 7,3 ha, Ejstrup Sogn, Skanderborg Amt. Plantagen ejes af Gaardejer N. Chr. Pedersen, Groest pr. Thorlund. Arealet bestaar af gammel Agermark. Tilplantningen er paabegyndt.
Arbejdet ledes af Skovrider Piper.
- Nr. 3194 A. *Donslund Sande*, 15,2 ha, Hejnsvig Sogn, Ribe Amt. Plantagen ejes af Jens P. Jensen og Peder H. Nielsen-Vinding, begge af Donslund pr. Holsted. Arealet bestaar af Hede. Tilplantningen er paabegyndt.
Arbejdet ledes af Skovrider Bech.
-

Mindre Meddelelser.

Hedeselskabets Forstmænd.

Forstassistent *Fuglsbjerg*, Hurup, er fra 1. December ansat som Forst-assistent med Popæl i Røddinglund ved Vildbjerg som Afløser for Forst-assistent Krogh, der paa Grund af Alder har taget sin Afsked.

*

Mindesten for Professor Mentz.

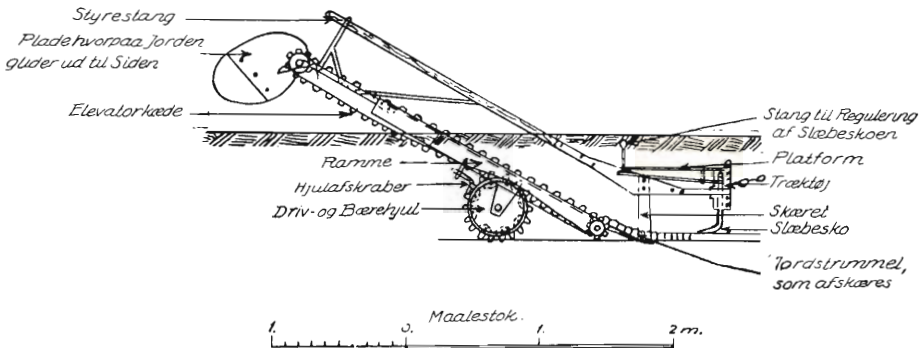
Søndag den 3. November afsløredes paa Fyrbakkerne ved Gilleleje en Mindesten for Professor August Mentz. Paa Mindestenen staar foruden hans Navn Tilføjelsen: »Naturen og Menneskets kyndige Ven«.

*

Dræning.



Det kgl. Landhusholdningsselskab har udsendt et smukt Værk om »Dræning«, udarbejdet af Lek'or ved Landbohøjskolen, Distriktsbestyrer ved Hedeselskabets Kontor i Roskilde *I. M. Jakobsen*. Efter Bogen, der senere vil



blive udførligt omtalt i nærværende Tidsskritt, bringer vi hosstaaende to Billeder til Supplering af Artiklen i Hedeselskabets Tidsskrift Nr. 13, hvori Hr. *I. M. Jakobsen* redegør for Mulighederne for Drængavning med Maskine. Det øverste Billedet viser en Skitse af Maskinen, der trækkes frem over Marken med 4 Heste, medens det sidste Billede bringer en Skitse af Maskinens Konstruktion.

*

A/S Give Plantage

har under Ledelse af Formanden, Overlærer *Pedersen* holdt Generalforsamling. Regnskabet balancerede med 9520 Kr. Det har kostet 1138 Kr. at gøre Skåderne efter Tyskerne i Orden. Tømmerhandler *Nielsen*, tidligere Give nu Aarhus, og Karetmager *Hansen*, Give, genvalgte til Bestyrelsen og udnævntes begge til Æresmedlemmer.

*

Ved Samarbejde mellem Staten og Industrien er det lykkedes Sverige at gennemføre Planerne om Oprettelse af et Træforskningsinstitut. Institutet indviedes den 7. November i Stockholm og har i Fl. »Skogen« kostet 7,4 Mill. Kr. at indrette.

*

A/S Sdr. Farup Plantage har holdt Generalforsamling i Ribe. Formanden, Direktør *N. L. Christensen*, Ribe, oplyste, at Plantagen havde lidt stor Skade ved Tyskernes Campering i Plantagen under Udmarchen af Landet. Til Bestyrelsen genvalgte Gaardejer *Chr. Vandborg*, Sdr. Farup.

*

Brønderslev Plantningsforening

har holdt Generalforsamling. Formanden gennem 27 Aar, *Lars Bæk*, Sterup, var paa Valg, men ønskede ikke Genvalg og i hans Sted valgtes *Verner Andersen*, Hjermitselevgaards Mark. Af Beretningen gremgik det, at der i Aarets Løb er udplantet 67 187 Naaletræer og 21 151 Løvtræer. *Lars Bæk* var Genstand for megen Hyldest og blev udnævnt til Æresmedlem.

*

Landbrugsministeriet meddeler i en Oversigt, at der efter Loven af 26. Februar 1937 om Grundforbedring med senere Tillægslove ialt indtil 1. Oktober 1946 er drænet 208 489 Hektar til en samlet Udgift af 131,5 Mill. Kr., medens der desuden er udført Vanding, Mergling, Kalkning, Inddigning og Nykultiveringer for ialt 6,5 Mill. Kr., hvoraf Staten har ydet 55,8 Mill. Kr. i Tilskud. Arbejdslønnen har været 74 Mill. Kr., medens de anvendte Rør har kostet 50,6 Mill. Kr. *Maribo* Amt ligger i Spidsen med Dræning af 24 983 Hektar eller 14 % af Amtets Areal og *Frederiksborg* Amt ligger lavest med 2730 Hektar eller 2,3 %. For Jyllands Vedkommende fører *Hjørring* og *Haderslev* Amter med henholdsvis 15 557 og 10 711 Hektar eller henholdsvis 8,8 og 8,0 % af Amternes Arealer.

*

Store Vildmose Tørveproduktion.

Statens Tørveproduktion i Store Vildmose har i 1944—45 givet et Underskud paa 534 000 Kr. Det samlede Driftsunderskud har i Tiden 1940—45 udgjort 2,3 Mill. Kr.

*

Vis Herreds Plantningsforening fejrede den 21. November 25 Aars Jubilæum. Det er den fjerde af de sønderjydske Plantningsforeninger, der nu har fejret 25 Aars Jubilæum. Den første Bestyrelse bestod i 1921 af Rentier *Hans Paulsen*, Kragelund ved Faarlund, og Gaardejer *Jørgen Hansen* jun., Holebøl. Foreningens nuværende Formand er Hjulær *Andreas Thielsen*, Holdbi, Tørsbøl.

Anvend Tørvestrøelse ved Dræning.

På Jorder med fintsandet Undergrund kan en Tilsanding af Drænrørene forebygges ved Anbringelse af et Lag Tørvestrøelse („Hundekød“) omkring Stødfugerne, ligesom Tørvestrøelse med Fordel benyttes ved Dræning i stiv Lerjord. Spørg Hedeselskabet.

Assurance-Compagniet

BALTICA A/S

København K.

Bredgade 42.

Teglværkernes
Salgskontor

ESBJERG

Telf. 265—546

DRÆNRØR

2" — 15"

MURSTEN

TAGSTEN

Alt i prima røde Drænrør.

Silkeborg, Herning og omliggende
Teglværkers Salgskontor

Torvet 6, Silkeborg

Telefon 1200

repræsenterende følgende Værker:

A/S Lysbro Teglværk.

De Forenede Teglværker,

Lysbro.

Bøgild Teglværk, Lysbro.

Vinderslevgaard Teglværk.

Paarup Teglværk.

Bjødstrup Teglværk.

Gjern Teglværk.

Visgaard Teglværk.

Højriis Teglværk, Ikast.

De Forenede Midtjydske

Teglværker, Herning.

Røde Drænrør

2" — 12"

Fredenshøj Teglværk

Aabenraa

Telefon 2127

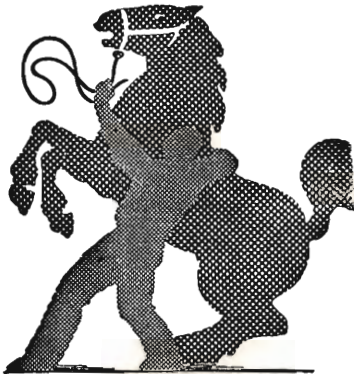
Mejerierne og Landbrugets Ulykkesforsikring

Tlf. 14350 . Gensidigt Selskab . Reventlowgade 14 . København V.

Ansvarforsikring



Automobillforsikring



Brug **RANDERS**
REB



TRÆLØSE PR. HERLUFMAGLE — TLF. SKELBY 88
Under Kontrol af Sydsjællands Planteavlsvoldg.

SOPHUS BERENDSEN A/S

V. Farlmagsgade 41 . København V.
Kannikkegade 18 . Aarhus

Alt Entreprenørmateriel

Leverandør til Hedeselskabet

AEROLIT
DANSK SIKKERHEDSPRÆNGSTOF

Rødkjærsbro Cementvarefabrik

ved I. T. BIRK ./. Telef. Rødkjærsbro 14

Fører kun Δ mærkede Varer.
Alle Arter Betonvarer til Afvanding og Kloak føres.
FORLANG TILBUD

Den sjællandske Bondestands Sparekasse
Vestervoldgade 107 København V



82 Kontorsteder paa Sjælland



ALLE SPAREKASSEFORRETNINGER UDFØRES

Kaas- Briketter

Hovedforhandler:

Nordjyllands

Kulkompagni

Nørresundby

Telefon 4227 - 4228

Fabrik: Kaas

Telf. Kaas 11.

SKIVE
DISKONTOBANK

Kontortid 9-12 og 2-5

Filial i Haderup

Dansk Landbrugs-
og Handelslaboratorium

ved R. KROGH

Odense - Telefon 1731 - 2 Lin.

Rix er Specialist
i Kontor-Møbler
Nørre Allé 92 Aarhus

Kvalitetsbogtryk...

saa

CARLO MORTENSENS
BOGTRYKKERI

St. Sct. Mikkelsgade 21 . VIBORG . Telf. 355 . Postgiro 37 355

ANDELS-PENSIONSFORENINGEN

Vestre Boulevard 47. Tlf. C. 2728.

(Gensidigt Pensionsforsikringssekskab.)

København V.

Pensionsforsikringer, Liv-, Overlevelses- og Børnerenter.

Den er rigtig!



DEN
ER FRA

Zinck

GODT-
HAAB

Kjellerup Betonvarefabrik

ved I. T. BIRK ./. Foreløb. Tlf. Rødkjærsbro 14

Fører kun \triangle mærkede Varer.

Alle Arter Betonvarer til Afvanding og Kloak føres.

FORLANG TILBUD

Varde Betonvarefabrik

Vestjysk Trælasthandel

H. KUNØE & AAGE PEDERSEN

VARDE

Tlf. 519 & 520

Aktieselskabet

De danske Sukkerfabrikker

København

Stryg elektrisk

Aktieselskabet

Vejle Bolte- & Møtrikfabrik

Grundlagt 1899

Telefon 2120

Telegr.-Adr.: Boltefabriken

Alle Slags Bolte, Skruer
og Skinnespiger

Leverandør til
De danske Statsbaner

Stenstrup og Odense

Teglværkers Kontorer

Stenstrup - Telefon Nr. 19

Prima Drænrør

Aktieselskabet

Skarrehage Moler-Værk

Hammerum Herreds Spare- og Laanekasse

HERNING

Telefon 10 og 314

Østergade 6

Kontortid

10—12,30 og 14,30—17



FORLANG „ODIN” ØL FINESTE KVALITETER

Sydvestjyske Teglværkers Salgskontor

Telefon 58

Ølgod

Telefon 58

RØDE DRÆNRØR

føres altid paa Lager fra 2" til 8". — Tilbud til Tjeneste.

A/S Gammelgaard Teglværk,
Skive.

Telefon 187.

Petersværk Betonvare-Industri.

Nørresundby. — Tlf. 1055 (2 Lin.)

Alt i Betonvarer efter D. S. 400.;

Renseanlægget „Ringtanken“ (Dansk Patent Nr. 59820).

Egne Fremstillingsmetoder af højeste Standard.

RØDE DRÆNRØR TAGSTEN MURSTEN

=

Kählers Teglværk
KORSØR

Røde Drænrør

indtil 16" Diameter

1/8 Hvorslev Teglværk
pr. Ulstrup
Telefon 67 Ulstrup

Skive Cementstøberi

KNUD ØSTERGAARD
Telefon 921

Normrør

med Garantimærket \triangle
Imprægnering
Brødrør

Nivaagaards Teglværk

Telf. Nivaa Nr. 9 Nivaa St.

Drænrør i alle Dimensioner
fra 2" til 15". — Lerrør med
og uden Muffe fra 6" til 15"

Kroghsgades Cementstøberi

v/ J. C. HALVORSEN
& SØNNER.

Kontor: Dannebrogsgade 22,
Aarhus.

Tlf. 5019—5020.

Ny Fabrik i Vejby.

Tlf. Riisskov 9319.

Alt i Betonvarer D. S. 400.

HORNBAEK Cementvare- og Mørtelfabrik

Marius Ødum

Telef. 400 Randers

∴

Kun \triangle -mærkede Varer
føres. - Største Lager.
Bedste Kvalitet. - For-
lang Tilbud.

Bjerringbro Cementvarefabrik

ved Th. Petersen
Telf. 111, Bjerringbro

Alle \triangle -mærkede Rør
Imprægnerede
og uimprægnerede

Stort Lager
Altid leveringsdygtig

Stenvad Cementstøberi

Telf. 6 Stenvad

Arnold Westmark

Alle \triangle mærkede Rør føres
Altid leveringsdygtig

RESENBRO CEMENTSTØBERI

v/ Ingeniør C. G. Madsen
Telefon 34

Prima Betonrør efter dansk
Ingeniørforenings Normer
Mrk. \triangle i alle gangbare Di-
mensioner fra 10—60 cm saa-
vel med som uden Muffe.
FORLANG TILBUD

HØJSLEV TEGLVÆRKER A/S

PRIMA, RØDE DRÆNRØR

i Størrelse fra 2 til 15 Tommer.

Indhent Tilbud.

Tlf. Højslev 3.

Røde — 2" — 12" — Drænrør.

Forlang Tilbud.

Akts. Frederiksholms Tegl- & Kalkværker.
Rosenørnsallé 18. — København V. — Central 282.

Midtjydske Teglværkers Salgskontor

Telefon Skive 1030

S. m. b. A.

Telefon Viborg 1330

Alle Størrelser i Drænrør leveres

RIBE Brændeovne og Tørveovne

Til indenlandsk Brændsel og Briketter anvendes med størst Fordel vore nye Modeller.

Brochure paa Forlangende

Henvend Dem til vore Forhandlere eller til os.



A/S RIBE JERNSTØBERI · RIBE
GRUNDLAGT 1848 · TELEFON 261 & 262

Brunkul
Mergel
Kalk

H. THEUT

VIBORG · Telf. 1560 · 1559

A. Philipsen & Co., Viborg.

Maskinanlæg - Automobiler.

Telefon 173—174.

Elektriske Anlæg.

Vandværksanlæg.

L. KRISTENSEN

REMINGTON OG REMTOR
SKRIVEMASKINER

DANMARKS ÆLDSTE
SKRIVEMASKINE-FIRMA

FREDERIKSBERGGADE 1 A
KØBENHAVN K.

Ellidshøj Kridt- & Kalkværk

v/ C. M. Christiansen, Aarhus
Tlf. Ellidshøj 4 og Aarhus 7812

Fabrikation af Jordbrugskalk
samt Foderkridtmel

A/S L. Hammerich & Co.
Specialforretning i Bygnings-
artikler. . . Grundlagt 1854
Telefon Nr. 7050 (3 Linier)
Aarhus

Viborg Byes og Omegns
Sparekasse

Telef. 1400 (3 Lin.)

Sct. Mathiasgade 68
Kontortid: Kl. 9—15

Danatex Træfiberplader

100 % dansk — mod Kulde, Fugt og Lyd

AXEL PRIOR Akts.
Bredgade 33 - Centr. 23
KØBENHAVN K.

A/S L. HAMMERICH & CO.
Grønnegade 57-59 - Tlf. 7050
V. Ringgade - AARHUS

Viborg Andels-
Svineslagteri

vore Udsalg bring. i Erindring
Telef. 137 og 779

Viborg Papir-Comp.

Papir & Papirvarer en gros.
Bogtrykkeri.
Kontorforsyning

Sct. Mathiasgade 31—33.
Tlf. Viborg 802—803.

Handelsbanken i Viborg

Filial af Aktieselskabet
Kjøbenhavns Handelsbank

Kontortid: 9—15

Telefon: 1500
(5 Linier)

Kontor i Karup



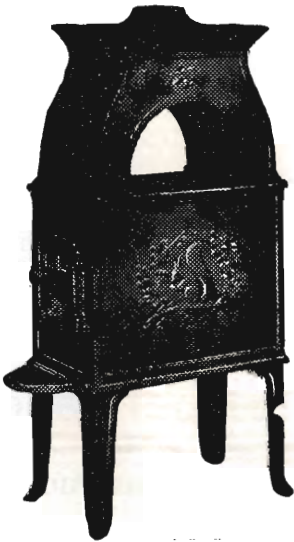
**Herning Hede-
& Diskontobank.**

10—12½. 2½—5.
Telefon 5, 273 og 720.

AALBORG TAFTEL AKVAVIT.



Marsø Støbeogods



BRÆNDEOVNE



BRÆNDEKAMINER



AKTIESELSKABET

N.A.Christensen & Co.

KGL. HOFLEVERANDØR

NYKØBING MORS

Redaktionsudvalg: Afdelingsleder, Civilingeniør J. Parbo (Formand),
Afdelingsleder, Skovrider B. Steenstrup og Botaniker N. C. Nielsen.

Redaktør: Har. Skodshøj.

Carlo Mortensens Bogtrykkeri, Viborg.