

HEDESELSKABETS TIDSSKRIFT

Oplag: 19.600

Nr. 14



15. novbr.

70. årg.

UDGIVET AF DET DANSKE HEDESELSKAB

1949



naar og hvor
De ønsker det
fra



VANDINGSANLÆG

-omgaaende Levering
-forlang Brochure,

DANSK VANDINGS INDUSTRI
PROJEKTERING . FABRIKATION
INGENIØR HOLGER ANDERSEN
SNOGHØJ FREDERICIA . TELEFON ERRITSØ 44.V.

IMPRÆGNERINGSANSTALTEN SILKEBORG A/S

Firmaets afdelinger:

Imprægneringsanstalten »Silkeborg«, Silkeborg, tlf. 424—404

»Jylland« Imprægneringsanstalt og Savværk, Nr. Snede, tlf. 58

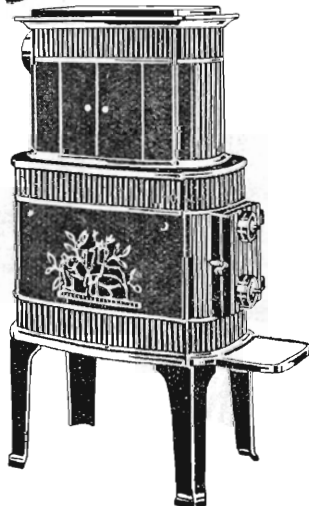
Fredsted Savværk og Imprægneringsanstalt, pr. Viuf, tlf. Fredsted 10

Vamdrup Savværk, Vamdrup, tlf. Vamdrup 53

Bevtoft ny Savværk og Imprægneringsanstalt pr. Vojens, tlf. Bevtoft 50

køber alle træsorter i enhver sortering
til forarbejdning på egne virksomheder

Svendborg-



BRÆNDE-
KAMINER

BRÆNDE-
OVNE

BRÆNDE-
KOMFURER

**A
S L. LANGE & CO.**
SVENDBORG JERNSTØBERI

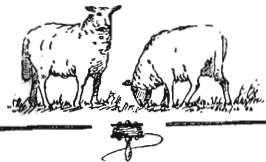
Røde

DRÆNRØR

fra 2"-12" haves
altid på lager.
Forlang tilbud.

**»Sofienlund«
Teglværk.**

Telefon 10 Ulstrup.

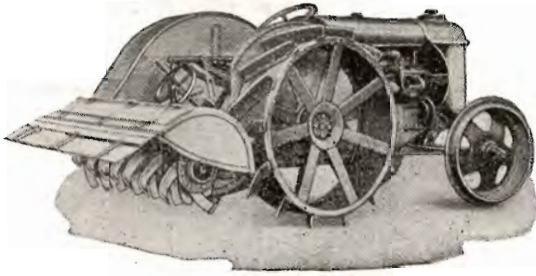


**Andels-
Klædefabriken**

Grindsted

Telefon 20

Den danske jordfræser



leveres i 3 størrelser:

Traktorfræseren

til kultivering af mose- og engarealer eller til arbejde i større plantager og i det almindelige landbrug, hvor man ønsker en intensiv behandling af jorden, samt

D. P. 60 og D. P. 50

tohjulede gartnerfræsere, som kan ommonteres til traktorer og anvendes i forbindelse med andre redskaber som plov, kultivator m. m.

Aktieselskabet

CHR. ANDERSENS MASKINFABRIK

Holbæk - Telf. 52 . 752 . 1239 - Telegram-adresse: Acam

TAANUM
TEGLVÆRK
RANDERS

PRIMA DRÆNRØR
2" — 16"

Telefon 21 Taanum

Traktorfræsning

af hede, mose og eng overalt i Jylland udføres med nye traktorer med Holbæk fræsere.

1. kl.s arbejde garanteres.

MØLLER CHRISTENSEN

Glejbjerg . Telefon 40

J. CHR. PETERSENS
PAPIRHANDEL

„Hvælvingen“
ved Nikolaj Taarn
KØBENHAVN K.

Hovedforhandler
af statens papir



A. Philipsen & C^o

Sct. Mathiasgade 58 . Viborg

Elektriske Anlæg
Vandværksanlæg
Telefon 173 og 174

Hvorfor selv løbe Risikoen. naar vi overtager

Brandforsikring

Indbrudsforsikring

Vandskedeforsikring m. m.

A/S **NORDISK BRANDFORSIKRING**

GRØNNINGEN 25 - KØBENHAVN



Aktieselskabet

BRØDRENE BRINCKER

Greisdals Hammerværk pr. Vejle — Grundlagt 1867

Specialitet: Tørvegrebe, tørvespader, drænværktøj, lyngleer.

Alle slags grebe, forke, spader, roehakker, høstleer og haveredskaber leveres med fuld garanti.

Skive Discontobank

Kontortid 9-12 og 2-5

Filial i Haderup

SPAREKASSEN

FOR

SVENDBORG OG OMEGN



Brug **RANDERS**
ØREB

AKTIESELSKABET SKARREHAGE MOLERVÆRK



LOMBORGS PLANTESKOLE
Telef. 101 GRANNØJ - AALBORG Telef. 999

Katalog sendes
gratis paa
Forlangende

Mejeriernes og Landbrugets ULYKKEFORSIKRING

Telefon 14350
Gensidigt selskab



Reventlowsgade 14
København V.

*
Ansvarsforsikring

*
Automobilforsikring



TRÆLØSE PR. HERLUFMAGLE — TLF. SKELBY 83
Under kontrol af Sydsjællands Planteavludvalg

Jordbrugskalk
Mergel



"Sct. Knuds Gaard"
ODENSE, Telef. 38 (5 lin.)

Danatex træfiberplader

100 % dansk — mod kulde, fugt og lyd

AXEL PRIOR Akts.

A/S L. HAMMERICH & Co.

Bredgade 33 - Centr. 23
København K.

Grønnegade 57-59 - Tlf. 7050
V. Ringgade - Århus

AERGLIT

DANSK SIKKERHEDSPRÆNGSTOF

Hedeselskabets

Tidsskrift

Nr. 14

15. novbr. 1949

70. årg.

Indtrædende medlemmer indtegnes hos selskabets forretningsførere. Medlemsbidraget er enten årlig mindst 5 kr. eller en gang for alle mindst 100 kr. Større bidrag modtages gerne. Tidsskriftet udgår ca. 16 gange årligt og sendes uden vederlag til selskabets medlemmer. Annoncer bedes sendt til Hedeselskabets hovedkontor, Viborg. Annoncepris 40 øre pr mm. Oplag 19.600 eksemplarer.

Indhold: Skovfyrrens vækst på Djursland. — Læplantningsarbejdet. — Forekomst af østrigsk fyr og gråpoppe? — Anvendelse af plov ved fornyelse af gamle hvidgranplantager. — Svært materiel. — Hedeselskabets forretningsførere. — Litteratur: Studier over Vestjyllands oldtidsbebyggelse. — Fra hedeselskabets grundforbedringsvirksomhed. — Mindre meddelelser.

Skovfyrrens vækst

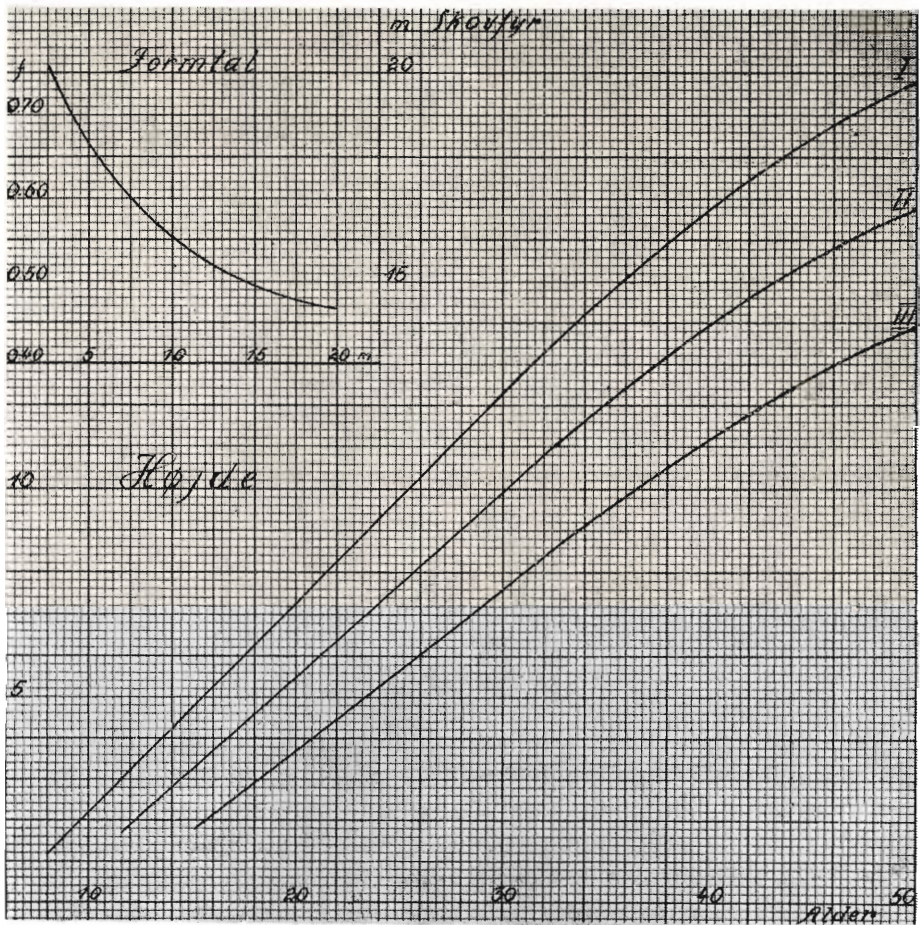
på Djursland

Ved den i 1948 igangsatte planlægning af hedeselskabets plantager på Djursland fandtes der ikke et direkte tilgængeligt talmateriale til brug ved masseansættelsen og tilvækstberegningen for skovfyr, idet det ret hurtigt blev indlysende, at de af skovrider *K. Morville* udarbejdede bonitetsvise kurver for skovfyr i Tisvilde Hegn (Dansk Skovforenings Tidsskrift 1948, p. 545) afveg ret væsentlig fra forholdene på Djursland. Der blev derfor, til nærmere belysning af vedmasse- og tilvækstforholdene, takseret et antal prøvevæder, i hvilke der på prøvetræer blev foretaget stammeanalyser. Materialet, der kun består af 15 prøveflader, og som er opsamlet på et ret begrænset område, skulle helst ikke give sig ud for mere, end det er, men da det sikkert dækker forholdene på Djursland ganske godt og måske også kan anvendes under lignende forhold, har jeg ment, at det måske kunne have interesse at offentliggøre resultatet.

Fremgangsmåden har i al korthed været denne:

Højekurverne er lagt op på millimeterpapir, og herudfra er der foretaget en bonitering i 3 klasser på den måde, at bonitet I og III er lagt i henholdsvis overkanten og underkanten af de konstaterede højdekurver, bonitet II midt herimellem. Herefter er beregningen af de øvrige faktorer foretaget på sædvanlig måde:

Vedmasserne er fremkommet af en for de 3 boniteter fælles in-



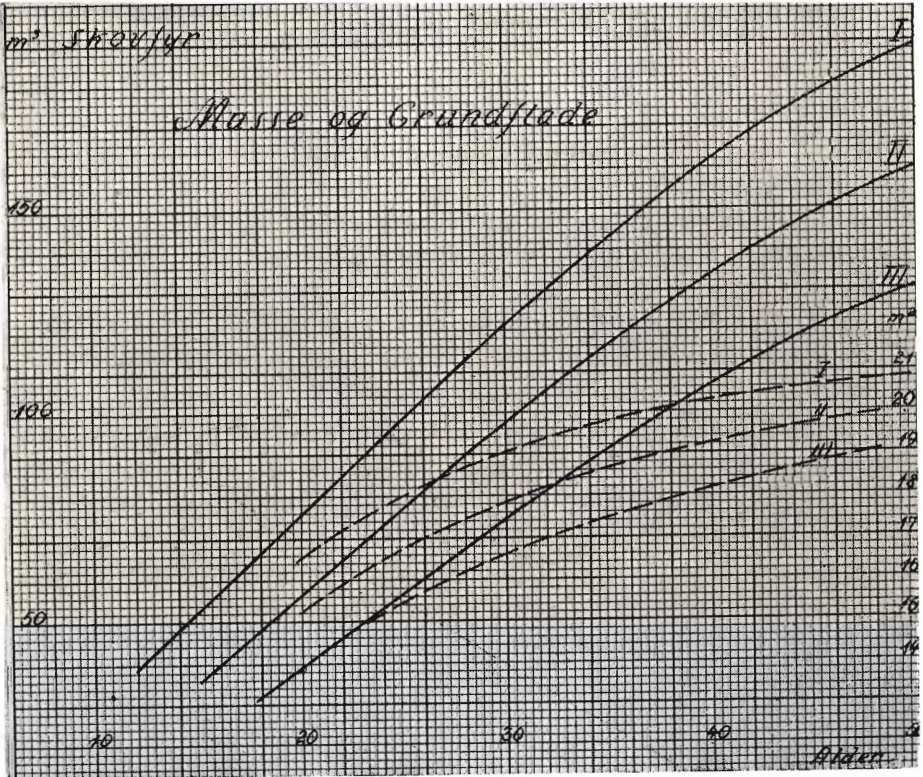
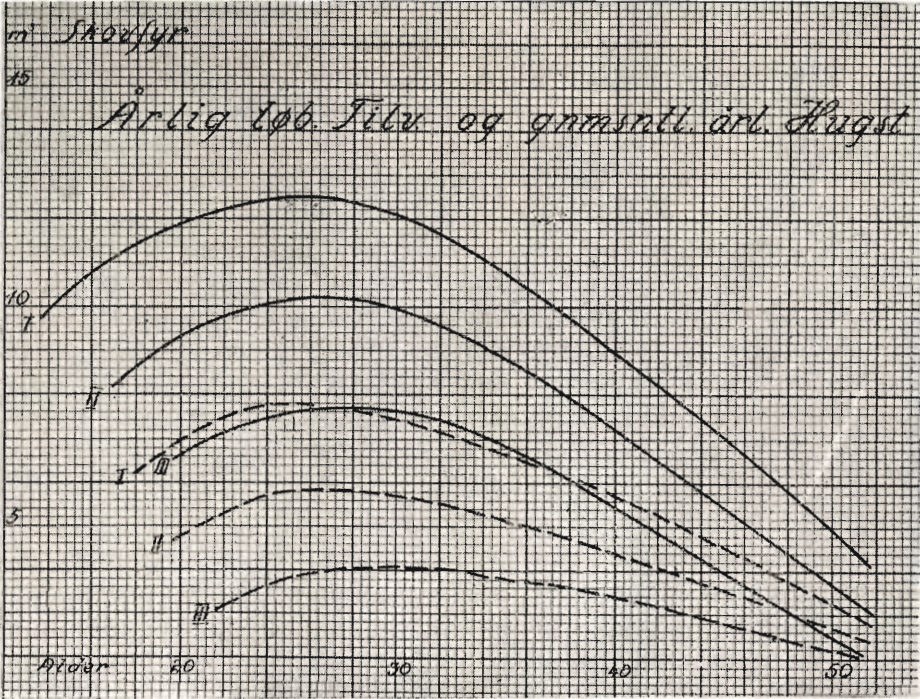
tensitetskurverne og højderne, *grundfladerne* af massen divideret med cylinderhøjden.

Den årlige løbende tilvækst af en tilvækstprocentkurve fælles for de 3 boniteter og vedmasserne.

Den gennemsnitlige årlige hugst som den løbende tilvækst minus vedmassestigningen i henhold til vedmassekurven. Endvidere er stammetallene inddelt i højdeklasser og derefter udjævnet grafisk.

Af mangel på ældre bevoksninger standser boniteringssystemet allerede ved 50 år, men den biologiske omdriftsalder er næppe i øjeblikket større.

Ved sammenligning med Tisvildeoversigten falder følgende uoverensstemmelser stærkt i øjnene. På Djursland er højdevæksten kraftigst de første 30 år, hvorefter den aftager ret hurtigt. I Tisvilde Hegn er højdevæksten langsommere i ungdommen, men til gengæld mere vedvarende. Endvidere kulminerer Djurslandfyrens



løbende tilvækst allerede ved 25 års alderen, hvorimod dette i Tisvilde Hegn først sker ved 50 år.

Som man næsten kan aflæse af kurverne, har de forventninger, man stillede til skovfyrren for nogle år siden, ikke holdt. Den gode og hurtige start efterfølges ret hurtigt af mindre god vækst, hvilket i det væsentlige står i forbindelse med den omstændighed, at skovfyrren efter slutningen eller snarere efter de første udhugninger bliver meget modtagelig for angreb af *Hylesinus piniperda* (marvboreren) og andre sygdomme, hvilket igen bevirker en meget væsentlig forkortelse af omdriftsalderen. De fleste fyrrebevoksninger på Djursland er frembragt af frø af tysk eller i de senere år af skotsk oprindelse, og man må som sagt nu erkende, at resultatet ikke har været det bedste. Situationen er i øjeblikket den, at et meget stort antal bevoksninger er sletformede og grovgrenede og lider stærkt under forskellige sygdomsangreb.

De sidste års stærke marvborerangreb, der er opstået i fyrrebevoksningerne på Tirstrup flyveplads og derfra har bredt sig ud over store dele af Djursland, har gjort spørgsmålet om tilvejebringelse af en til Djurslands klima velegnet race aktuel. Målet må være den velformede sunde 70—80-årige fyrreskov, hvis det økonomiske resultat skal være tilfredsstillende.

For den fremtidige skovdyrkning må det derfor være af betydning, at der foretages proveniensforsøg i større stil, samtidig med at der af de få eksisterende gode bevoksninger godkendes et antal, som er egnet til frøavl.

— — —

Som en yderligere illustration til ovenstående er medtaget en del af forsøgsarealet i Jørgensens plantage fotograferet fra luften i 1949. Forsøget, der blev iværksat af hedeselskabet 1913 under ledelse af direktør C. E. Flensborg og skovrider A. Thyssen, omfatter hovedsagelig skovfyr af forskellig proveniens. I en foreløbig redegørelse af C. E. Flensborg i Hedeselskabets Tidsskrift 1927 er de på fotografiet medtagne parceller med skovfyr karakteriseret omtrent således:

Parcel 2. Skovfyr, plantet 1913 i undergrundspløjede render som $\frac{1}{6}$ frøplanter. Bevoksningen gennemgående dårligt formet, men overordentlig frodig og kraftig med smuk grøn farve. Sundhedstilstanden fortrinlig. Middelhøjde 4 m.

Parcel 3. Skotsk fyr, plantet 1914 som $\frac{1}{1}$ planter. Bevoksningen ret velformet, kraftig og sund, men ikke så robust udseende som Skramsøfyr. Middelhøjde 3 m.

Parcel 4. *Pinus contorta*.

Parcel 5. Skotsk fyr, plantet 1915 som $\frac{1}{1}$ planter. Beskr. som parcel 3.

Parcel 6. Finsk skovfyr, plantet 1915 som $\frac{1}{1}$ planter. Bevoksningen velformet, regelmæssig, sund, kraftig, men langsomt voksende. Middelhøjde 2,5 m.

Parcel 7. Vestnorsk skovfyr, plantet 1915 som $\frac{1}{1}$ planter. Bevoksningen ret regelmæssig, frodig og kraftig udseende, men noget langsomt voksende. Middelhøjde 2 m.

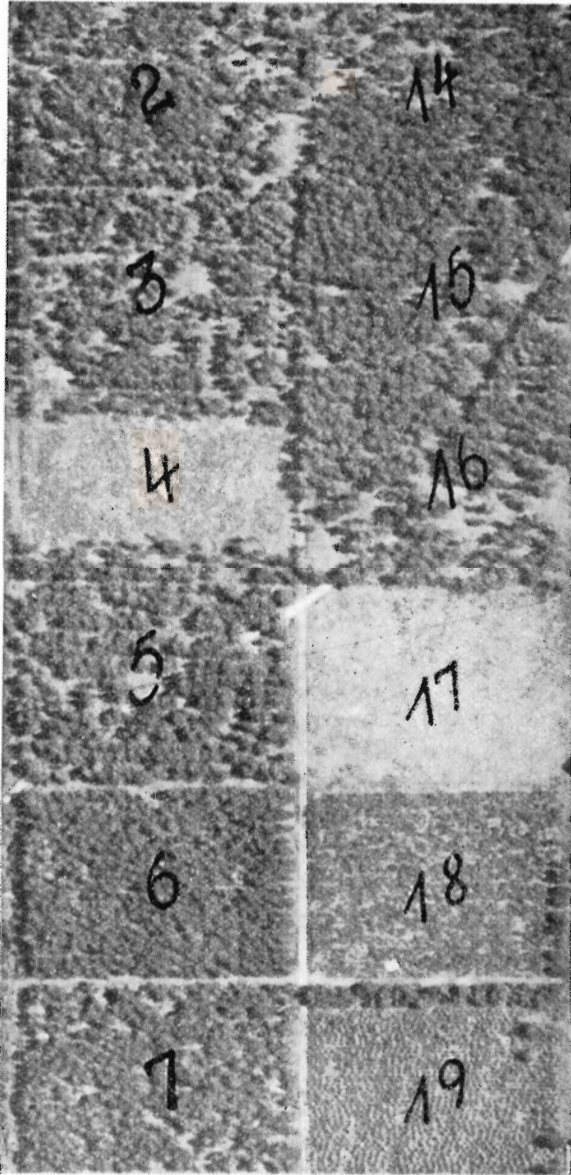
Parcel 14. Baltica skovfyr, plantet 1914 som $\frac{1}{1}$ planter. Bevoksningen frodig, kraftig med en smuk grøn farve. Sundhedstilstanden god. Middelhøjde 3,5 m.

Parcel 15—16. Belgisk skovfyr fra Campinen, plantet 1914 som $\frac{1}{1}$ planter. Bevoksningen noget uregelmæssig, ikke fuld så robust som Skramsøfyr og Baltica, dog sund. Middelhøjde 4 m.

Parcel 17—18. *P. banksiana*, plantet 1914.

Parcel 19. Korsikansk fyr, plantet 1915.

Som det kan ses, er parcellerne 4 — 17 — 18 og 19 med henholdsvis *P. banksiana* og korsikansk fyr allerede fornyet med andre træarter. De øvrige parceller, der alle er med skovfyr, er nu efter ca. 35 år stærkt svækkede af forskellige sygdomme, hvoraf særlig *Hylesinus piniperda* og *Fomes annosus* (*Trametes*) har været frem-



trædende. De er meget hullede, hvilket særlig gælder de sydlige provenienser (Campinen og Baltica), der har haft langt den kraftigste vækst, men også de 2 parceller med skotsk fyr og Skramsøfyrren (parcel 2) er meget ufuldstændige.

Bedst har de nordiske typer klaret sig, den vestnorske (parcel 7) og særlig den finske (parcel 6), som i de senere år har udviklet sig til en smuk og velformet bevoksning. Desværre har der nu også i denne bevoksning i det sidste år vist sig ret stærke Hylesinusangreb, og man må sikkert se den mulighed i øjnene, at de forventninger, man hidtil har stillet til denne races vækst, også må reduceres noget.

G. West-Nielsen.

Læplantningsarbejdet

Udvidet samarbejde med konsulenterne. Den nye læplantningsfilm har premiere.

Sidst i oktober havde Det jydsk Læplantningsudvalg indbudt til et møde i Viborg, hvortil planteavlskonsulenter og formænd for plantningsforeningerne var indbudt. Hensigten med mødet var at søge fremmet samarbejdet om læplantningsarbejdet, idet man navnlig gerne ville drage planteavlskonsulenterne mere aktivt ind i arbejdet. Ca. 100 mennesker var kommet til stede.

Læplantningsudvalgets formand, proprietær Røhr Lauritzen redegjorde indledende for hensigten med mødet, og afdelingsleder B. Steenstrup, hedeselskabet, holdt derpå et foredrag, hvori han nærmere fortalte om læplantningsarbejdets historie og organisering og motiverede ønsket om at få planteavlskonsulenterne med i endnu højere grad end hidtil. Det måtte være et naturligt led i konsulenternes daglige arbejde, at de også interesserede sig aktivt for læplantningens ve og vel og nødvendighed. Der var i allerhøjeste grad brug for en sådan indsats, og de steder, hvor konsulenterne arbejdede med positiv interesse for sagen, understreger netop, hvor værdifuld samarbejdet kunne være for en sådan egn.

Efter foredraget havde den nye læplantningsfilm premiere. Det er en stumfilm, der varer ca. 25 minutter, og som nu stilles til rådighed for foreninger og andre, der måtte være interesseret i at benytte den i agitationen for læplantningssagen. Filmen viser næsten alle faser i arbejdet med læplantning, og er suppleret med sandstormsbilleder, flyvebilleder og en lille, fornøjelig tegnefilm.

De gode, klare optagelser høstede megen anerkendelse. Filmen

er bekostet af læplantningsudvalget, som har fået halvdelen af omkostningerne bevilget i tilskud fra Dansk kulturfilm.

Foredraget og filmen gav anledning til en række udtalelser, der alle gik ind for et udvidet samarbejde, selvom der blev givet udtryk for, at vanskelighederne måske nok var større, end man regnede med. Der blev ligeledes talt for, at man måtte søge landbrugs-skolerne interesseret i undervisning i læplantning.

Mødet sluttede med et interessant og lærerigt besøg hos De samvirkende Plantningsforeningers formand, fhv. folketingsmand *Laust Nørskov*, Møldrup.

Forekomst af østrigsk fyr og gråpoppel?

Hedeselskabets Centralplanteskole er interesseret i oplysninger om forekomst af østrigsk fyr voksende på let til ringe jordbund, såvel i bevoksninger som enkeltstående træer, med henblik på høst af frø. — Ligeledes i forekomst af gråpoppel til vegetativ opformering.

Eventuelle oplysninger bedes sendt til Hedeselskabets Centralplanteskole, Tvillum Skovgaard pr. Faarvang.

Anvendelse af plov ved foryngelse af gamle hvidgranplantager

Jylland over ligger der et stort antal småplantninger og plantager af hvidgran omkring et halvt hundrede år gamle, som for manges vedkommende trænger til underplantning eller hvor underplantning i det kommende årti vil blive aktuel.

En ikke uvæsentlig del af disse plantager vil man søge underplantet med ædelgran, eventuelt med indblanding af lærk, rødgran og forskellige løvtræer, alt under hensyn til bevoksnings- og jordbundsforholdene. Hvor skærmen er for lys, kan man eventuelt sætte en skovfyr i samme hul som ædelgranen for at beskytte denne mod for stærkt sollys og mod nattefrost.

De allerfleste plantageejere vil være interesseret i at få underplantningen påbegyndt efter disse retningslinier, men i mange tilfælde vil udgiften til jordarbejdet, der hidtil i alt fald har været alt for dyr, virke afskrækkende og få mangan en plantageejer til at udsætte arbejdet en del længere end ønskeligt er.

Hvor en hvidgranbevoksning har stået nogenlunde tæt, vil der sjældent være bundvegetation af betydning, og efter en passende lysstilling af bevoksningen med eventuel afhugning af nedre grene, der kan virke generende ved arbejdets udførelse, vil det ofte være muligt at foretage en tynd skrælppløjning af balkene, således at der lægges en fure til hver side. Det vil hovedsagelig være affaldslaget, der skrælles til side, og man bør derfor bagefter tage et par træk med en gammel radrenser for at løsne jorden i den fremkomne rille.

Såvel radrenseren, der kun bør være forsynet med et par tænder, som ploven trækkes af en stærk og rolig hest.

Ved et sådant jordarbejde får man et særdeles tilfredsstillende plantebed, og udgiften bliver under alle omstændigheder betydelig mindre end ved den sædvanlig anvendte hullegravning. Under gunstige forhold kan fremgangsmåden anvendes også under bjergfyr og rødgran, men en meget kraftig bundvegetation kan dog vanskeliggøre arbejdets udførelse.

E. J. Klirbüll.

Svært materiel

Larvefodstraktor og Kæmpeplov

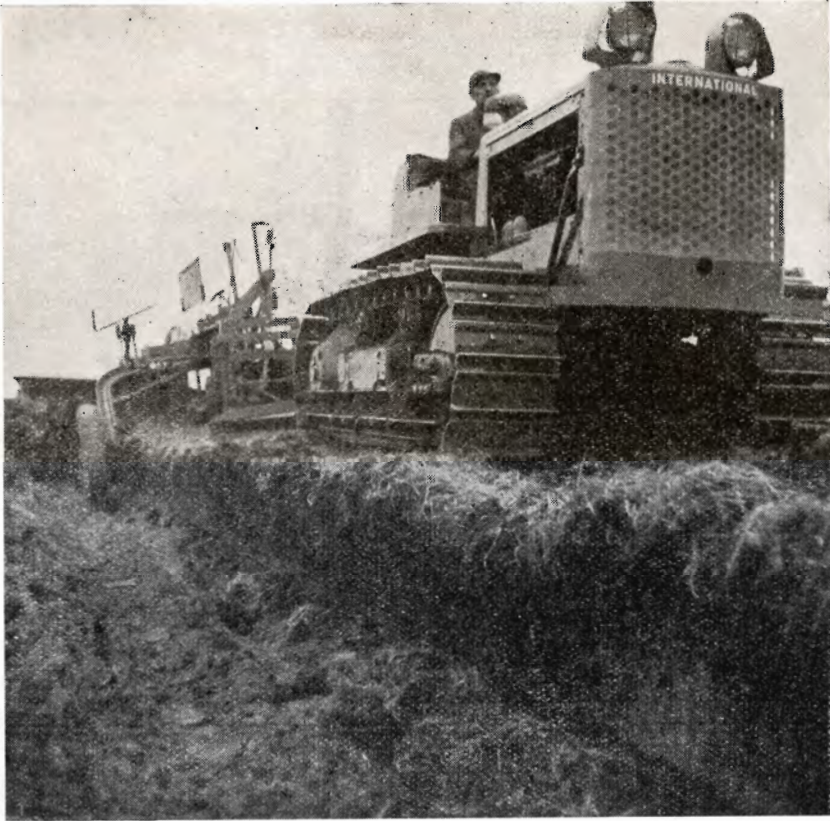
Det har jævnligt vist sig, at det til rådighed værende plov- og traktormateriel kunne komme ud for opgaver, det kneb at klare. Det kunne dreje sig om pløjning i vanskeligt moseterræn, om pløjning i hedearealer, hvor det kuperede terræn med afvekslende tykke allag i de lavere partier, eller jordbehandling af gamle svære strandlag med ler og skaller i, — alt sammen forhold, som skabte vanskeligheder, og som mange gange medførte, at jordbehandlingen ikke blev gennemført så fuldstændig og så omfattende, som det kunne ønskes.

For at være helt sikker på at kunne klare *alle* opgaver tilfredsstillende har hedeselskabet nu anskaffet en meget svær plov, fremstillet af Bovlundfabrikken, og en tilsvarende kraftig larvefodstraktor fra International Harvester.

Bovlund-ploven er konstrueret og bygget af smed *Wilkens*, således at den kan pløje en fure i 75 cm dybde, og denne pløjedybde kan suppleres



Kæmpeploven i hvilestilling.



Larvefodstraktor med Bovlund-ploven.

ved påmontering af en grubber, som går endnu 35 cm længere ned. Af hosstående billede får man et indtryk af plovens format ved at sammenligne muldfjælen med manden, der står ved siden af. Det er utvilsomt en af verdens største plove.

Det andet billede viser bl. a. plovfurens dybde, medens larvefodstraktoren arbejder sig frem med ploven bagefter. Marchhastigheden er ca. 3 km i timen, og normalt kan plov og traktor klare pløjning af 2—3 hektar om dagen.

Hedeselskabets forretningsførere.

I anledning af, at hedeselskabets hidtidige forretningsfører for Bjolderup distrikt, gårdejer *Peter Clausen*, Smedager, Bolderslev, på grund af alder har ønsket at afgive dette hverv, har gårdejer *P. J. Høeg*, Hjolderup, Hjordkær, overtaget forretningsførerhvervet.

— I anledning af, at hedeselskabets hidtidige forretningsfører for Farsø distrikt, proprietær *P. M. Hansen*, Farsø, er afgået ved

døden, er forretningsførerhvervet overtaget af sparekassedirektør N. P. Nielsen, Farsø.

LITTERATUR

Studier over Vestjyllands oldtidsbebyggelse,
Nationalmusæets skrifter, arkæologisk-historisk række II,
i kommission hos Gyldendal.

I rækken af anselige skrifter og afhandlinger har Nationalmusæet udsendt et særlig bemærkelsesværdigt værk med ovennævnte titel og med *Terkel Mathiassens* ansete navn som forfatter.

Det foreliggende arbejde er et forsøg på at gennemføre et studium af oldtidsbebyggelsen i en dansk egn på en ny og mere solid basis end de, der hidtil foreligger. Forsøget er gennemført ved, at hele egnen — i dette tilfælde hele den nordlige del af Ringkøbing amt, det gamle hardsyssel op til Limfjorden — systematisk er gennemtrawlet for oldtidsfund, enten så disse fandtes som oldsager liggende i landbohjemmene som en flintflække, en stenøkse eller lignende, eller det var en oldtidshøj, en boplads, en gravsætning eller andet. Arbejdet er udført af unge interesserede assistenter og er udført overordentlig grundigt ved besøg i hvert eneste hjem, således at alle fund så vidt gørligt er opført, stedfæstet og kortlagt. Arkæologisk er egnen i forvejen et interessant og rigt område med alle de kendte oldtidskulturer repræsenteret, og geologisk er egnen ikke mindre afvekslende med morænelandskab, hedeflader og ådale. Historisk er den også godt kortlagt.

Hele det foreliggende materiale er derefter statistisk samlet og bearbejdet. Ca. 6500 arkæologiske punkter har det været muligt at indlægge på kort, deraf alene ca. 2000 høje og grave og ca. 1200 bopladser. På en serie forskellige, farvelagte kort og statistiske tavler sammenholdes derefter hele materialet, og på en forbløffende og såre simpel måde dukker derefter en række klare linier for vor oldtidsbebyggelse i den undersøgte egn op, så man fristes til at strømme over af begejstring for det opnåede.

Det er ikke her stedet at gå i alt for mange detaljer, men for den interesserede vil »Studier over Vestjyllands oldtidsbebyggelse« være oplivende læsning. Terkel Mathiasen kan få de forskellige tidsaldres levkår og deres færdselsveje gennem Jylland til at danne baggrund for de mange faktiske oplysninger. Når befolkningens redskaber var få og dårlige, holdt befolkningen sig til sandjorden og uden for skoven. Blev redskaberne bedre, rykkede den ind på den bedre jord og gik i lag med skovrydning. Han får også bopladsfund og votivfund til at fortælle om de forskellige tidsaldres længde, så det hele tidsbestemmes, hvad den læge læser altid har savnet oplysninger om.

Et særligt afsnit i værket vil vække betydelig opmærksomhed, nemlig afsnittet om »Høj, boplads og vej«, hvori Terkel Mathiassen tager den gamle diskussion om vejenes og bopladsernes placering i forhold til højene op til fornyet undersøgelse, og giver tilslutning til den allerede af Sophus Müller fremsatte påstand, at højene er anlagt i nogen afstand fra bopladserne og anlagt således, at de var synligt for og kunne imponere mange mennesker, — af den grund netop anlagt langs vejene, dog i nogen afstand fra disse. Terkel Mathiassen har på sine kort indtegnet højrækkerne, og påpeger hvor nøje de netop følger de naturlige veje, sådan som de slynger sig gennem landskabet fra bygd til bygd, følgende terrænet, hvor dette er lettest at passere.

Bopladserne ligger på de steder, hvor man har dyrket jorden og haft græsningsmuligheder for kvæget, men efter at have kortlagt materialet, ser man, at højene som nævnt er anlagt noget fra bopladserne, vel på udmarker, overdrev eller udyrket jordbund — fund af lyngtørv i højene eller græstørv fra marker, der er ved at spring i lyng, bekræfter dette.

Særlig i bronzealderen har man yndet at lægge højene på bakker. Det ses i Ejsing, Gimsing, Humlum, Tørring, Hygum og Møborg. Hvorfor har man lagt dem på bakkerne? spørger Terkel Mathiassen. Ikke, som Sophus Müller mente, fordi man boede der, men fordi de skulle ses vidt omkring. De anselige høje repræsenterede en betydelig arbejdsindsats, og skulle beundres, så mindet om de døde ikke gik tabt. Og når højene skulle ses af mange mennesker, var det naturligt at lægge dem i rækker langs de gamle veje. Terkel Mathiassen fortæller om flere af vejene, bl. a. den store hovedrute fra øst til vest, kommende helt inde fra Viborg, utvivlsomt en af oldtidens vigtige færdselsveje. Det er den, der kommer frem med den store høj række fra sydenden af Stubbergaards sø og går til Vesterhavet ved Trans. Vel har den et i forhold til nutidens landeveje ejendommeligt bugtet forløb. Men den går netop dér, hvor det er lettest at komme frem. Den går lige i randen af den jævne hede flade langs randen af morænelandskabet, der sikkert dengang har båret storskov, som var vanskelig at færdes i, medens hede fladerne og bakkesandet nok har båret dels mere spredt skov, dels lyng. Høj rækken går på hede fladen, hvor det er lettest at passere vandløbene, hvor disse endnu er små og lidet dybt nedskåret, og skal den passere større vandløb, som ved Albæk, Lægaards bæk, Ellebæk og Ramme å, gør den det på steder, hvor det er lettest, og hvor der også i vore dage er passage. Andre steder følger den dale og kløfter og giver let passage som ved Kærgaards Mølle. Vejen ender brat ved Vesterhavet, hvor man er enige om, at der, antagelig ved Dybaaens munding, har ligget en havn, vigtig for samhandel med udlandet. Selve havnepladsen er naturligvis ved landets nedbrydning af havet forlængst forsvundet, men alt understreger rigtigheden heraf.

Det skal her nævnes, at Terkel Mathiassen finder anledning til at

hylde afdøde N. Overgaard, Studsgaard, for dennes mangeårige og dygtige arbejder på de hertil knyttede områder*), men han giver ham ikke ret i, at bronzealderens bebyggelse har ligget på lerjorden. Terkel Mathiassen er enig med Sophus Müller i, at bebyggelsen virkelig har ligget på sandjorden. At højene på lerjorderne skulle være forsvundet på grund af opdyrkningen, tror han ikke på. Det er utænkeligt; et arkæologisk trænet øje skulle nok opdage højtømterne alligevel.

Terkel Mathiassen kalder sine her foreliggende undersøgelser for »et eksperiment for at vise om denne form for at finde vej er farbar«. Det er vist fuldtud lykkedes ham.

H. S.

Fra hedeselskabets grundforbedringsvirksomhed

Fra distriktskontorerne under hedeselskabets mose- og engafdeling foreligger der en opgørelse over arbejdet i september måned 1949.

Det fremgår heraf, at der i månedens løb er fuldført 303 arbejder omfattende 1266 ha til en samlet udgift af 1 211 140 kr. Heraf var 286 drænings- og kultiveringsarbejder omfattende 911 ha (udgift 906 555 kr.) og 17 vandløbsreguleringer med et interesseret areal på 355 ha (udgift 304 585 kr.).

Derudover er der i samme måned ved samtlige distrikter færdigprojekteret og tilstillet rekvirenterne 492 arbejdsplaner omfattende 1759 ha til en overslagssum af 2 214 605 kr. Heraf var 473 drænings- og kultiveringsplaner omfattende 1443 ha (overslagssum 1 177 705 kr.) og 19 vandløbsreguleringer med et interesseret areal på 316 ha (overslagssum 436 900 kr.).

C. V. S. L.

Mindre MEDDELELSER ★

Lad os lære af danskerne?

I England er begyndt udgivelsen af et tidsskrift for tørv, foreløbig som medlemsblad for The british and irish peat society. I det lige udkomne nr. 3 er Det danske Hedeselskab gjort til genstand for en udførlig og mangesidet omtale, og i en indledende redaktionel kommentar hyl-des hedeselskabet meget stærkt, idet artiklen munder ud i følgende linier: »Danskerne besluttede efter tabet af Sønderjylland i 1864 at indvinde tabene indadtil — og de gjorde det, takket være Det danske Hedeselskab. Storbritanien har nu, som følge af den sidste krig, mistet næsten alle sine udenlandske investeringer. Hvorfor ikke prøve at indvinde dem igen paa de britiske øer. Er briterne og irlenerne mindre patriotiske end danskerne? Vi tror det ikke. Lad os lære af danskerne.«

*

De store franske skovbrande i Les Landes har medført, at Les Landes har fået et overskud af 5 millioner m³ træ til salg. Det er blevet et meget stort problem for Frankrig, hvorledes man pludselig skal kunne disponere over så store træmængder, inden de ødelægges af insekter og sygdomme.

*

*) N. Overgaard: Vestjyllands oldtidsbebyggelse, 1932.

Plantagehandel.

»Munklinde plantage« i Bording sogn er af ejeren, redaktør *Valentin Schmidt*, Kolding, solgt til Det danske Hedeselskab for 35 000 kr. Plantagen, der er begyndt anlagt i 1908, er på 29,2 ha og består hovedsagelig af rødgran.

*

Hvordan det gaar til.

Under det andet steds omtalte konsulentbesøg hos *Laust Nørskov* på Nørskovgaard fortalte den nu forhenværende folketingsmand mange småtræk, bl. a. om, hvorledes han i sine yngre år plejede at bruge folketingsferien omkring påske til at plante læhegn. Efter en sådan ferie havde »J. C.« spurgt ham, hvad han havde lavet i ferien. »Jeg har plantet hver dag«, fortalte *Laust Nørskov*. »Næh se«, svarede J. C., pludselig levende interesseret — »så skal De sandelig også være ordfører for skovloven.« Og det var *Laust Nørskov* derefter.

*

Den 1. november fejrede skovrider *Axel Thyssen*, Ebeltoft, 25-års jubilæum som skovrider ved hedeselskabet.

*

I *Arnborg* sogn søger man indsamlet midler til rejsning af en mindesten for direktør *Chr. Dalgas*, der jo det meste af sit liv boede på »Birkebæk« i *Arnborg* sogn.

*

Hedeegnene for 50 år siden.

Gårdejer *Jens Hagelskjær*, Ilskov, fortalte forleden en lille erindring fra godt 50 år tilbage i tiden. Hans fader plejede da at tage til marked i »Brån« (Brande) en gang om året, og det skete regelmæssigt hver gang, han kom tilbage fra denne lange og drøje køretur med hestevogn ad de sandede veje, at han sagde: »Så'n tur hå'r vi endda så godt a, så blywer vi så mer glå we det, vi hå'r herhjem'«. Og dermed mente han, at Brandeegnen var så fattig og øde, at egnen omkring Ilskov var langt at foretrække — og den havde jo i grunden ikke noget at prale med dengang, hvor der knapt nok fandtes et mandshøjt træ i hele sognet.

::

Sætternissen leger engang imellem med. Således havde han i sidste nr. af tidsskriftet ladet dette meddele, at den svenske stat kun ejede 137 000 ha af det samlede svenske skovareal på 30,1 mill. ha. Den svenske stat ejer 4,1 mill. ha.

*

I anledning af en 70-årsdag.

I anledning af museumsforstander i Herning *H. P. Hansens* 70-års fødselsdag den 2. oktober udsendtes et meget fornemt festskrift, redigeret af professor *Skautrup* og *Axel Steensberg*. Et lignende righoldigt og vidtspændende hyldestværk er vel kun sjældent udsendt før. På over 400 sider bringes artikler og afhandlinger om kulturhistorie, folkeminder og sprog af henved et halvt hundrede af Nordens kendte mænd på disse områder. Det kan ikke nytte at trække enkelte afhandlinger frem for andre — man skal selv læse dem. Der er nok at blive klogere af, og nok til at

more sig over, — så det festskrift vil få mangen en aften til at gå i de hjem, hvor værket finder ind. Ca. 700 prænumaranter havde på forhånd tegnet sig for festskriftet.

*

Ingeniør]Thomsens rejselegat

uddeler i februar måned 1949 et rejsestipendium på 1000 kr. til en studierejse i kulturteknisk vandbygning.

Stipendiet vil fortrinsvis blive tildelt en civilingeniør, der enten har haft kulturteknisk vandbygning som specialfag til eksamen eller hovedsageligt arbejder med kulturtekniske opgaver. Dog kan stipendiet efter omstændighederne også tildeles andre, der virker på den kulturtekniske vandbygnings område.

Ansøgning bilagt afskrift af eksamensbevis m. v. og indeholdende oplysninger om den påtænkte rejses formål og udstrækning, stilet til legatbestyrelsen, indsendes inden 10. januar 1950 til hedeselskabets hovedkontor i Viborg.

*

Formanden for De samvirkende Plantningsforeninger, gårdejer *Laust Nørskov*, fortalte den 16. oktober i radioen om læplantningen på sin gård. Det var lærerigt at høre om denne tidligere sandhærgede ejendom, hvor der endnu omkring 1880 ikke fandtes andre træer end et par gamle popler. Oprindeligt gik gården fra sognets grænse i nord til grænsen i syd, over bakker og magert sand til engstrækninger ved Skalsåen — altsammen uden beskyttelse mod vinden. Som 5-årig dreng havde Laust Nørskov fulgt faderen bag ploven, da den sidste hede blev pløjet op. Siden var der blevet plantet, småplantninger og læhegn, først af faderen og senere af Laust Nørskov, så det nu nærmest måtte karakteriseres som et skovland. »Intet har givet mig større glæde end arbejdet med læplantningen«, udtalte hr. Nørskov.

*

På foranledning af foreningen »Dansk Samvirke« i London har Det danske Hedeselskab skænket et stort, smukt juletræ til opstilling i Sct. Albans, en by umiddelbart nord for London. Sct. Albans er venskabsby med Odense.

*

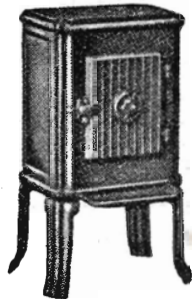
Store tal.

»Unasylva« fortæller, at jordforbedrings-departementet i U. S. A. i 1948 havde fået »soil-conservations«-metoder gennemført på 345 000 farme, gennemsnitlig på 117 ha hver. Det forøgede merudbytte medførte, at hver farmer i 1948 gennemsnitlig betalte 103 dollars mere i indkomstskat, og departementet opgør, at farmernes merudbytte i 1948 skaffede handelen en øget fortjeneste, som tilsvarende opgjordes til 33½ mill. dollars i mere betalt skat. Da omkostningerne ved de indførte forbedringer ialt androg 39,2 mill. dollars, har staten tjent fint på investeringen, idet ikke alene omkostningerne er betalt på et år, men endda har staten fået 76 % mere ind.

*

RIBE Brændeovne og Tørveovne

Til indenlandsk Brændsel og Brætter anvendes med størst Fordel vore nye Modeller.



Brochure paa Forlangende

*Henvend Dem til vore
Forhandlere eller til os.*

A/s RIBE JERNSTØBERI · RIBE
GRUNDLAGT 1848 · TELEFON 261 & 262

Børnelammelses- og ulykkesforsikring

Den gensidige
Landbo-Sygeforening

Vesterbrogade 15
København V.
Telef. 6659 - 5974

**Brunkul
Mergel
Kalk**

H. Theut

VIBORG - Tlf. 1560 . 1559

Handelsbanken i Viborg

Filial af Aktieselskabet
Kjøbenhavns Handelsbank

Kontortid: 9—15
Telefon 1500 (5 linier)

Kontor i Karup

Ellidshøj Kridt- & Kalkværk

af C. M. Christiansen, Århus

Telefon Ellidshøj 4 og Århus 7312

Fabrikation af jordbrugskalk samt foderkridtmel

Viborg Byes og Omegns Sparekasse

Telefon 1400 (3 lin.)

Sct. Mathiasgade 68
Kontortid: Kl. 9—15

NATIONAL

tegner SKOVBRANDFORSIKRING
mod TAB AF TRÆVÆRDIEN

FORSIKRINGSAKTIESELSKABET

NATIONAL

NØRRE VOLDGADE 5
KØBENHAVN K. - TELEFON 7565

Traktorer - Redskaber - Landbrugsvogne - Automobileer

Reserve dele - 1. Kl. Værksted - Tilbehør

Aut. Ford-Forhandler

A. Philipsen & Co.

Tlf. 532

Vesterbrogade 7

Tlf. 1064

AALBORG TAFTEL AKVAVIT.





SKOVFRØKONTORET

JOHANNES RAHN & SØN NORMASVEJ 21 · KØBENHAVN-VALBY · TELF. VALBY 9

Leverer alle Arter Skovfrø efter forudgående Undersøgelse ved Statfrøkontrollen i København samt med nøje Angivelse af Proveniens. — Prislister sendes paa Forlangende.

FRØKONTORET
(for undersøgt markfrø)
— Grundlagt 1887 —
KOLDING
Telefon 43

A/S **Skive Markfrøkontor**
Grundlagt 1896
Telefon 94 Skive
FRØAVL - FRØHANDEL

PALUDANS
PLANTESKOLE
- - KLARSKOV - -
130 tdr. land

Skovplanter,
hæk- og hegnplanter,
allétræer

Forlang prislister
TELEFON KLARSKOV NR. 9



Brostrøm^s
Planteskole

VIBORG
ved C. Nielsen
Telefon 42

leverer alle
planter for have,
mark og skov

Haardføre og veldrevne
arter for ethvert formaal

Hulkjærhus
Planteskole

RØDKJÆRSBRO
Telefon Ans 25

Planter til skove,
løhegn og have

**Herning Hede-
& Discontobank**

10-12¹/₂, 2¹/₂-5
Telefon 5 . 973 . 720

Sophus Berendsen A/S

V. Farimagsgade 41 . København V.
Kannikkegade 18 . Aarhus

ALT I ENTREPRENØRMATERIEL

Leverandør til Hedeselskabet

Varde Bank

Esbjerg afdeling

Kongensgade 62
og fiskerihavnen

Fræsning

af eng og mose samt pløjning
og grubning af planteriller
udføres med nye maskiner.

Vagn Jensen,
Vesterlund.

Telefon Vester 31 u.

**Randers
Planteskole**

v. Petri Petersen
Telefon 423

Alt i haardføre
og veludviklede planter
til have, mark og skov

Frøviscentret

HUNSBALLE

Holstebro - Tlf. 353
Frøavl og frøhandel

Rødkjærsbro Cementvarefabrik

ved I. T. BIRK ·· Telef. Rødkjærsbro 14

Fører kun Δ mærkede varer.

Alle arter betonvarer til afvanding og kloak føres.
FORLANG TILBUD

Trifoliums Frø
giver stor Høst.

VESTJYLLANDS MERGELFORSYNING

Andelsselskab

påtager sig

udnyttelse af lokale lejer og tilrettelægning af mergelleverancer.

Moderne grab-materiel til rådighed. - Levering af højprocentig mergel fra egne lejer.
Jordbrugskalk og pulv. kalk i fine kvaliteter fra Hillerslev Kalkværk.

Alle oplysninger og tilbud fås hos:

TRIER HØJ,
kasserer,
Vostrup.

I. M. LAURIDSEN,
næstformand,
Gørding.

JESPER JESPERSEN,
formand,
Gødstrup.

Dansk Andels Cementfabrik Nørresundby



Prima
Portland
Cement



Special-
cement
„Record“

Teglværkernes
Salgskontor

Esbjerg
Telef. 265-546

DRÆNRØR

2"-15"
Mursten . Tagsten

Aarhus Privatbank

Stiftet 1871

Aarhus: Hovedkontor
København: Nygade 1

Aktiekapital og Reserver
andrager ca. 19,3 Mill. Kroner

Kaas- Briketter

Hovedforhandler:

Nordjyllands
Kulkompagni

Nørresundby
Telefon 4227 - 4228

Fabrik: Kaas
Telf. Kaas 11

Anvend tørvestrøelse ved dræning . . .

Paa jorder med flintsandet undergrund kan en tilsanding af drænrørene forebygges ved anbringelse af et lag tørvestrøelse („hundekød“) omkring stødfugerne, ligesom tørvestrøelse med fordel benyttes ved dræning i stiv lerjord. Spørg hedeselskabet.

Petersværk Betonvare-Industri.

Nørresundby. - Tlf. 1055 (2 lin.)

Alt i betonvarer efter D. S. 400.
Rønsær.ægel • Ringtanken • (Dansk patent nr. 59820).
Egne fremstillingsmetoder af højeste standard.

RØDE DRÆNRØR

føres altid på lager fra 2" til 8". — Tilbud til tjeneste.

A/S Gammelgaard Teglværk.
Telefon 187. Skive.

RESENBRO

CEMENTSTØBERI

v/ ingeniør C. G. Madsen
Telefon 34

Prima betonrør efter dansk
ingeniørforenings normer.
Mrk. \triangle i alle gangbare di-
mensioner fra 10—60 cm så-
vel med som uden muffe.
FORLANG TILBUD

Bjerringbro

Cementvarefabrik

ved Th. Petersen
Telf. 111, Bjerringbro

ALLE

\triangle MÆRKEDE RØR

Imprægnerede
og uimprægnerede

Stort lager
Altid leveringsdygtig

RØDE DRÆNRØR

TAGSTEN

MURSTEN

=

Kählers Teglværk

Korsør

Aktieselskabet
L. Hammerich & Co.
Specialforretning i bygningsartikler.
Grundlagt 1854. Tlf. 7050 (3 linier)
Århus

Skive Cementstøberi

KNUD ØSTERGAARD
Telefon 921

Normrør

med garantimærket \triangle
Imprægnering
Brøndrør

Røde Drænrør

indtil 16" diameter

A/S Hvorslev Teglværk
pr. Ulstrup - Telefon 67 Ulstrup

Midtjydske Betonvarefabrikker

Fabrik & lager —
Herning & Lind.

Telf. Herning 476
Telf. Lind 45

Lager af \triangle mrk. betonvarer

HØJSLEV TEGLVÆRKER A/S

Prima, røde drænrør

i størrelse fra 2 til 15 tommer

Tlf. Højslev 3

Indhent tilbud

Stenvad

Cementstøberi

Telf. 6 Stenvad

Arnold Westmark

Alle \triangle mærkede rør føres
Altid leveringsdygtig

Krogsgades Cementstøberi

v/ J. C. Halvorsen & Sønner.

Kontor:

Dannebrogsgade 22, Århus.
Telefon 5019—5020.

Ny fabrik i Vejlbjby.
Tlf. Riisskov 9319.

Alt i betonvarer D. S. 400.

RANDERS

MØRTELVÆRK OG

BETONRØRSFABRIK

v/ Marius Ødum

Kristrup pr. Randers
Tlf. 400 Randers fri not.

Kun \triangle -mærkede varer
føres. - Største lager.
Bedste kvaliteter.
Forlang tilbud.

Anvend kun



ORIGINALE

RIMAS RESERVEDELE

til briketpressere, formbrændselspressere,
formtørvspressere og ælteværker.

RINGSTED JERNSTØBERI & MASKINFABRIK A/S

Alt i cementvarer,

rør i alle gængse størrelser efter ingeniørf. normer.

Tjæreborg cementstøberi.

Hurtig levering.

Telefon 21.

Reel betjening.

Nivaagaard Teglværk

Nivaa telefon nr. 9

DRÆNRØR . MURSTEN . TAGSTEN

HAMMERUM HERREDS

Spare- og Laanekasse

Hørning - Telf. 10 . 314

Østergade 6

Kontortid: 10-12,30 og 14,30-17

Dansk Landbrugs- og Handelslaboratorium

ved R. KROGH

ODENSE

Telefon 1731 . 2 lin.

Røde

drænrør

2''—12''

- Fredenshøj
- Teglværk

Aabenraa . Telefon 2127

Vestjysk Trælasthandel

Varde
Betonvarefabrik

H. Kunøe og Aage Pedersen
Varde . Tlf. 519 - 520

Landbrugsrør

(drænrør)

efter Ingf. normer.

FORLANG TILBUD

Røde — 2''—12'' — Drænrør.

Forlang tilbud.

Akts. Frederiksholms Tegl- & Kalkværker.
Rosenørnsallé 18. — København V. — Central 282.

Kjellerup Betonvarefabrik

ved I. T. BIRK . Telefon 45 Kjellerup
Efter kl. 17: Rødkjærbro telefon 14

Fører kun \triangle mærkede varer.

Alle arter betonvarer til afvanding og kloak føres.

FORLANG TILBUD

STRYG elektrisk...

A/s Fiskbæk Briketfabrik

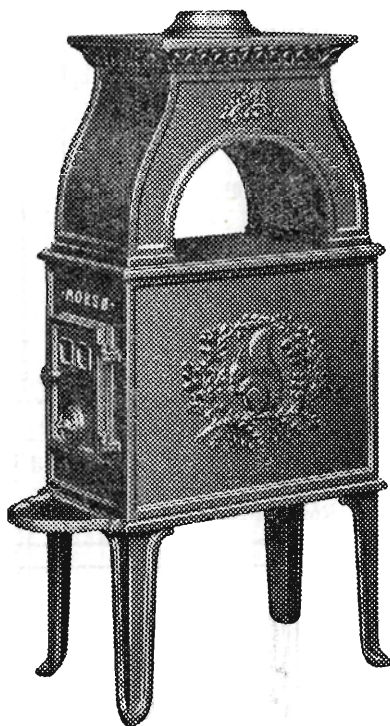
Herborg 12



SPRIT
til teknisk Anvendelse.



Morsø Støbegods



AKTIESELSKABET
N.A.Christensen & Co.
KGL HOFLEVERANDØR
NYKØBING MORS

Redaktionsudvalg: Afdelingsleder, civilingeniør J. Parbo (formand),
afdelingsleder, skovridder B. Steenstrup og botaniker N. C. Nielsen.

Redaktør: Har. Skodshøj.

Carlo Mortensens Bogtrykkeri, Viborg